

## التقييم الجغرافي لشبكة الإنترنت في مدينة الأقصر" دراسة في جغرافية الاتصالات"

"باستخدام تطبيقات نظم المعلومات الجغرافية"

زمزم مرعي أحمد درويش\*

[Dr\\_zmohamed@yahoo.com](mailto:Dr_zmohamed@yahoo.com)

### المخلص:

يهدف البحث الي دراسة شبكات الانترنت وتوزيعها في مدينة الأقصر باستخدام تطبيقات نظم المعلومات الجغرافية، حيث تُعد شبكة الانترنت الركيزة الاساسية للتنمية الاقتصادية والاجتماعية في الوقت الحالي، حيث تربط بين البعدين المكاني والزماني بين المناطق المختلفة.

ويشمل البحث علي تسعة عناصر تسبقهم مقدمة وتعقبهم خاتمة، جاء العنصر الأول لدراسة تاريخ الإنترنت، في حين أهتم العنصر الثاني بدراسة العوامل المؤثرة في انتشار الإنترنت في مدينة الأقصر، ليليه العنصر الثالث بدراسة التحليل الكمي لشبكات الانترنت في مدينة الأقصر، ليهتم العنصر الرابع بكثافة الانترنت، والعنصر الخامس يهتم بأهم خصائص مستخدمي الإنترنت في مدينة الأقصر، والعنصر السادس يدرس استخدامات الأنترنت في مدينة الأقصر، ثم جاء العنصر السابع بدراسة مشكلات الانترنت بمدينة الأقصر، ثم العنصر الثامن بدراسة مستقبل الانترنت في مدينة الأقصر، وأخيراً جاء استخدام نظم المعلومات الجغرافية في عمل برنامج للسائح عن طريق الانترنت كتطبيق علي الموبايل لتسهيل تقديم الخدمة .

\* مدرس بقسم الجغرافيا ونظم المعلومات الجغرافية—جامعة جنوب الوادي

## مقدمة:

تعد شبكة الإنترنت إحدى وسائل الاتصال الذي يعتبر الركيزة الأساسية للتنمية الاقتصادية والاجتماعية في العصر الحديث لما تتميز به من اختصار بعدين في الحياة هما: البعد المكاني، والبعد الزمني، وآثرهما في زيادة الروابط بين المناطق المختلفة، وجعلت العالم قرية إلكترونية واحدة. كما عرفها مجمع اللغة العربية في دمشق بأنها الشبكة أو المعامع أو الشبكة ( تقرير التنمية البشرية، ٢٠١٠م، ص ٥٢).

وتتكون شبكة الإنترنت من مقطعين هما (enter) وتعني بين و (Net) ويقصد بها شبكة أي الشبكة البينية - وللاسم دلالة علي بيئة الإنترنت باعتبارها شبكة ما بين الشبكات (Davis,1989,p.379).

والشبكة الدولية أو الإنترنت هي عبارة عن مجموعة من الشبكات المتصلة ببعضها عبر العالم، ويمكن استخدامها في تسهيل الاتصال بين الأفراد أو الجماعات، وهذه الإمكانيات وغيرها تتم في أسرع وقت وبأقل مجهود وبتكلفة محدودة ( محمد نصر فريد، ٢٠٠٤، ص ٧).

وقد شهد العالم في النصف الثاني من القرن العشرين أربع ثورات كبرى هي: الثورة العلمية، وثورة التقنية، وثورة المعلومات، وثورة الاتصالات وكان لهذه الثورات الأربع تأثير بالغ علي الجغرافيا، جعلت البعض يميل إلي الاعتقاد بأن هذه الثورات وخاصةً "ثورة الاتصالات" قد حررت الإنسان من سيطرة المكان أي من سيطرة الجغرافيا (محمد محمود الديب، ٢٠٠٦م، ص ١٢٥).

وقد شهدت جغرافية الاتصالات ثورة عظيمة في العقدين الأخيرين من القرن العشرين، الذي لم يجذب انتباه الجغرافيين فقط ، إنما شمل علماء الاقتصاد والاجتماع ورجال الأعمال .(Kenny and Patton, 2005, p.201).

### أولاً: الموقع والمساحة والعلاقات المكانية ١:

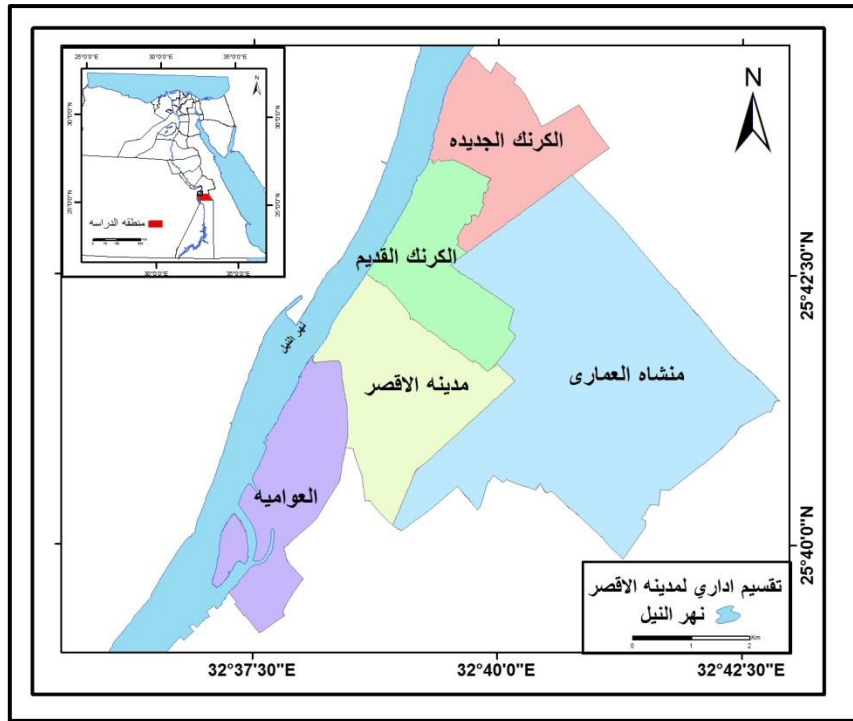
تقع مدينة الأقصر عاصمة محافظة الأقصر ضمن محافظات إقليم جنوب الصعيد، وتقع عند التقاء دائرة عرض ٣٢° ٤٠' ٢٥ شمالاً بخط الطول ٢٣° ٣٦' ٣٢ شرقاً، ويحدها من الشمال محافظة قنا، ومن الجنوب مركز أرمنت، ويحدها شرقاً محافظة البحر الأحمر، وغرباً محافظة الوادي الجديد.

<sup>١</sup> كانت الأقصر أحد مراكز محافظه قنا حتى صدور القرار الجمهوري رقم (١٥٣) لسنة ١٩٨٩ وباعتبارها ملتقى سياحي عالمي ولها طابع خاص انفصلت مدينه الأقصر عن محافظه قنا .

- تم إنشاء مركز الأقصر بكامل حدوده من فصل بعض الاحواض من قرية المريس وضمها من مركز أرمنت إلى مدينه الأقصر وذلك بقرار السيد الدكتور /رئيس مجلس الوزراء رقم (٣٢٨٤) لسنة ١٩٩٦

ثم صدر القرار الجمهوري رقم (٣٧٨) بتاريخ ٢٠٠٩/١٢/٩ بإنشاء الأقصر محافظة تضم اليها مركزي أرمنت واسنا لتصبح مدينه ٦ مراكز هي: البياضه - القرنة - الزينة - الطود - أرمنت - اسنا (مركز المعلومات محافظة الأقصر ، ٢٠١٨م).

وتبعد المدينة عن القاهرة في الشمال بحوالي ٦٧٠ كم، وعن مدينة أسوان في الجنوب بحوالي ٢٢٠ كم، وعن البحر الأحمر بمسافة ٢٨٠ كم، وتكاد تتوسط منطقة إقليم جنوبي الصعيد، ويمكن من خلالها الوصول بسهولة إلى باقي أجزاء الجمهورية، وتنقسم مدينة الأقصر إلى خمس شياخات هي (مدينة الأقصر، العوامية، منشأة العماري، الكرنك القديم والكرنك الجديد) . وتبلغ مساحة مدينة الأقصر ٢٤٤،١٣ كم<sup>٢</sup> في حين بلغ عدد سكانها ٢٤٦٢٤٤ نسمة



عام ٢٠١٨ م ( مركز المعلومات ودعم اتخاذ القرار بمحافظة الأقصر، ٢٠١٧م).

شكل (١) موقع منطقة الدراسة عام ٢٠١٨ م.

- التعرف علي تاريخ الإنترنت في العالم ودخوله إلي مصر ثم إلي مدينة الأقصر .
- إبراز دور العوامل المؤثرة في انتشار الإنترنت علي مستوي مدينة الأقصر.
- دراسة تطور عدد المشتركين ومدى كفاءة الخدمة ومستوي الرضا.
- توضيح أهم استخدامات الإنترنت الإيجابية والسلبية.
- معرفة خصائص مستخدمي الإنترنت في الأقصر.
- استعرض أهم مشكلات شبكة الإنترنت والمستخدمين وأثرها في تحديد مستقبل استخدام الإنترنت.
- تقديم البحث كمرجع متكامل لخدمات الإنترنت من خلال اضافته المعلومات السياحية لمدينة الأقصر وتحديد أقصر الطرق للوصول لهذه المعالم باستخدام تطبيقات البرمجة.

#### أسباب اختيار الموضوع:

- التطور السريع بالرغم من حداثة موضوع دراسة الإنترنت علي المستوي الجغرافي العربي عامة ولمصر خاصة.
- قرب مدينة الأقصر من محل إقامة الباحثة الأمر الذي يسر إجراء الدراسة الميدانية المكثفة لتعويض ندرة البيانات.
- الإقبال المتزايد من جميع الفئات العمرية لاستخدام الإنترنت؛ مما جعل الباحثة تتجه لمثل هذه الدراسة لمعرفة أسباب الإقبال.
- الدور الذي تؤديه خدمة الإنترنت في النشاط السياحي لاسيما لمدينة تُعد من أشهر المدن السياحية علي مستوي العالم، وتساعد الدراسة في كيفية استخدام الإنترنت في الترويج السياحي.

- إنشاء خريطة الكترونية توضح المناطق الأثرية وأماكن الخدمات السياحية مع ربط كل أثر لمدينة الأقصر بصور فوتوغرافية قديمة وحاليه.
- إنشاء قاعدة بيانات سياحية جغرافية للمواقع الأثرية والمعالم الرئيسية بالمدينة.

### المناهج والأساليب:

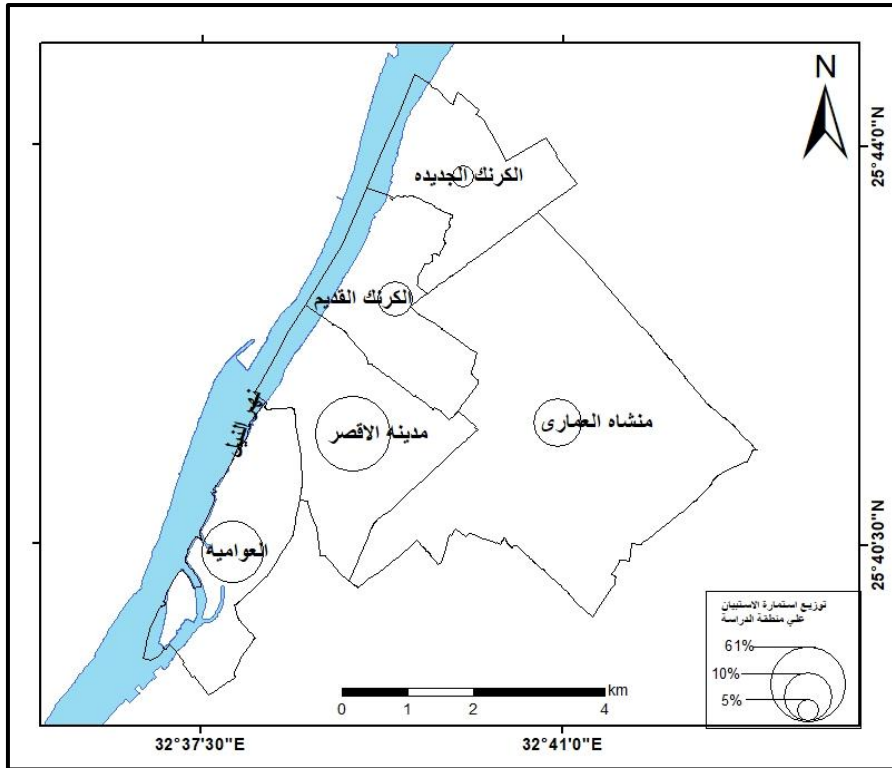
اعتمدت الدراسة علي مجموعة من المناهج أهمها:

منهج التحليل الزمني Temporal Analysis لتوضيح التغيرات الزمنية Change Detection وتطور الإنترنت في العالم ومصر والأقصر خاصة، إلي جانب المنهج الموضوعي لتقييم موضوع البحث ودراسة كافة العناصر الجغرافية المرتبطة به في إطار جغرافية الاتصالات، وكذلك تطبيق منهج التوزيع والتحليل المكاني Spatial Analysis لإبراز الاختلافات المكانية علي مستوى مدينة الأقصر ويسمي المنهج في حالة دراسة الشبكات موضوع الدراسة منهج تحليل الشبكات " Network Analysis " .

ثم أخيراً المنهج الاستقرائي Inductive Approach الذي يطبق نظم المعلومات الجغرافية علي شبكات الإنترنت من خلال نمط التوزيع واستخلاص معايير لتحديد أنسب المواقع لإنشاء سنترالات من خلال نمذجة المعلومات .Data modeling

كذلك استعانت الباحثة ببعض الأساليب الكمية والتمثيل الكارتوجرافي من خلال الخرائط والرسوم البيانية لتفسير ظاهرات موضوع الدراسة. كما اعتمدت الدراسة علي العمل الميداني لتعويض ندرة البيانات في معظم عناصر الدراسة، حيث تم تصميم استمارة استبيان ملحق (١) وتوزيعها علي ٨٩٢ فرداً

من سكان مدينة الأقصر مستخدمي الخدمة وذلك بنسبة ٥% من مستخدمي الخدمة وتم توزيعهم علي حسب أعداد المشتركين في الخدمة لكل شياخة من المدينة فحاء نصيب شياخة الأقصر ٥٤٠ استبانة ٦٠,٥%، والعوامية بعدد ١٥٦ استبانة بنسبة ١٧,٥%، ومنشأة العماري بعدد ٧٩ استبانة وبنسبة ٨,٨%، والكرنك القديم بعدد ٧٠ استبانة وبنسبة ٧,٩%، والكرنك الجديد بعدد ٤٧ استبانة وبنسبة ٥,٣%، خلال الفترة ٢/١٥—٣—٢٠١٧م و٤-٨/٤-٢٠١٧م.



المصدر: من عمل الطالبة اعتمادا برنامج ARC MAP.

شكل (٢) توزيع استمارة الاستبيان علي شياخات منطقة الدراسة ٢٠١٨م.

الدراسات السابقة :

### ظهرت بعض الدراسات التي تناولت الإنترنت منها:

دراسات غير الجغرافية : دراسة أمل محمد فوزي عن مجالات استخدام شبكة المعلومات الدولية (الإنترنت) في الأنشطة الاتصالية عام ٢٠٠٤م. دراسة علا الخواجة عن تأثير الإنترنت علي الشباب في مصر والعالم العربي عام ٢٠٠٥م. ودراسة هناء كمال أو اليزيد عن الآثار النفسية والاجتماعية لتعرض الجمهور المصري لشبكة الإنترنت عام ٢٠٠٨م. ودراسة مصطفى مرتضى منصور عن النعكاسات الاجتماعية لاستخدام تكنولوجيا المعلومات ، دراسة ميدانية لتأثير الإنترنت في الأسرة المصرية ، ٢٠١٠م.

ومن الدراسات الجغرافية: دراسة سعيد أحمد عبده، بعض المظاهر الجغرافية الاتصالات والمعلومات في مصر ويتناول الإنترنت في مصر كجزء من بحثه، عام ٢٠٠٨م. ودراسة عبد السلام عبد الستار، التقييم الجغرافي للإنترنت بمدينة العريش دراسة في جغرافية الاتصالات، عام ٢٠١٢م . ودراسة شريف عبد السلام، التقييم الجغرافي للإنترنت لمدينة بورسعيد كدراسة في جغرافية الاتصالات، عام ٢٠١٣م.

### خطة البحث :

يحتوي البحث علي تسع نقاط رئيسية تسبقها مقدمة وتعبها خاتمة وهي:  
أولاً: تاريخ الإنترنت.

ثانياً: العوامل المؤثرة في انتشار الإنترنت في مدينة الأقصر.

ثالثاً: التحليل الكمي لشبكات الانترنت في مدينة الأقصر:

رابعاً: كثافة الانترنت:

خامساً: أهم خصائص مستخدمي الإنترنت في مدينة الأقصر:

سادساً: استخدامات الأنترنت في مدينة الأقصر:

سابعاً: مشكلات الانترنت بمدينة الأقصر:



ثامناً: مستقبل الانترنت في مدينة الأقصر:

تاسعاً: استخدام نظم المعلومات الجغرافية في عمل برنامج للسائح عن طريق الانترنت كتطبيق علي الموبايل لتسهيل تقديم الخدمة .  
وفيما يلي دراسة هذه النقاط بشيء من التفصيل :  
أولاً: تاريخ الإنترنت:

١- تطور شبكة الإنترنت علي مستوي العالم: أحدث اختراع الإنترنت ثورة معلوماتية علي مستوي جميع دول العالم المتقدم والنامي علي حد سواء، ويمتد هذا الاختراع إلي مدة لا تزيد عن ٦٠ عاماً. وتبدأ أصول الإنترنت منذ الحرب الباردة، عندما أطلق الاتحاد السوفيتي (سابقاً) أول قمر صناعي (Sputnik) عام ١٩٥٧م. وكانت حكومة الولايات المتحدة مهتمة بفهم الفقد الملاحظ للأرض في أبحاث الدفاع ( فاروق سيد، ٢٠٠٢م، ص ٣٠) لذا قامت حكومة الولايات المتحدة بإنشاء وكالة الأبحاث المتطورة (ARPA) بتمويل من وزارة الدفاع الأمريكية عام ١٩٦٩م، وتعد هذه البداية الحقيقية للإنترنت.  
جدول(١) تطور عدد مستخدمي الانترنت في العالم خلال المدة (١٩٦٩-٢٠٠٠م).

السنة	عدد الحواسيب	السنة	عدد الحواسيب(١)
1969	4	1992	992000
1971	23	1993	1776000
1981	213	1994	2217000
1983	562	1995	6642000
1987	28174	1996	9472000
1988	33000	1997	17753000
1989	130000	1998	29670000
1990	313000	1999	56218000
1991	535000	2000	72398092

المصدر: HTTP:// WWW.nw.com/ Zone/ host -count- history, 21/ 3/2016.

(١) وهو رمز يطلق علي كل حاسوب مشكل للشبكة.

B.G.KUTAI, INTERNET POLICIES and Issues Volume4 , Nova Science Publishers , NEWYORK, 2000.

وبدراسة الجدول (١) يتضح ما يلي :

بدأ انتشار الحاسوب عام ١٩٦٩م يُعد علي حاسوب للشبكة وكان محدوداً حتي أوائل التسعينيات من القرن العشرين، حيث وصل من ١٣٠ ألف حاسوب للشبكة عام ١٩٨٩م، علي الرغم من توافر التطبيقات والمبادئ الأساسية التي تجعل من استخدام الإنترنت ممكنه ومتاحة، وخلال عقد التسعينيات زاد استخدام الإنترنت بشكل مفرد ووصل إلي ٣١٣ ألف حاسوب عام ١٩٩٠م وهو ما يصل نسبة زيادة ٢٤% خلال العام وفي الوقت الحاضر نجد أن الإنترنت يُعد أكبر مزود للمعلومات ويضم عدداً كبيراً من الشبكات المحلية (LAN) أو الشبكات علي مستوي المدينة أو المنطقة (MAN) ، أو حتي الشبكات الواسعة التي تغطي مساحات إقليمية وعالمية (WAN) والتي تقدر جميعها في وقتنا الحالي بحدود (٤٠٠) ألف شبكة حاسوبية ( الزغيبي والسامرائي ، ٢٠٠٤م ، ص١٨٢). مع حلول عام ٢٠١٨م أصبح نصف سكان العالم ٣,٦ مليار نسمة مرتبطين بالشبكة ويستخدمون الإنترنت . (HTTPS// aitnews. Com / 2018 . 5/31).

وقد أنشأت شبكة الإنترنت فيما يشبه شبكة الطرق، وكلاهما هدفهما واحد، هو تقديم خدمة النقل والاتصال بين السكان من مكان لآخر بشكل آمن. وقد ساعد علي انتشار الإنترنت بصورة كبيرة هو وجود أجهزة الكمبيوتر في معظم المنازل، إلي جانب سهولة الاستخدام.

## ٢- تطور شبكة الإنترنت في مصر:

بدأ استخدام خدمة الإنترنت في مصر عام ١٩٩٢م، بعد إنشاء بنية تحتية بين شبكة الجامعات المصرية وشبكة (بت نت) الفرنسية ، أي بعد الولايات المتحدة الأمريكية بنحو ربع قرن من الزمان، حيث كان توفير خدمة الإنترنت يقتصر

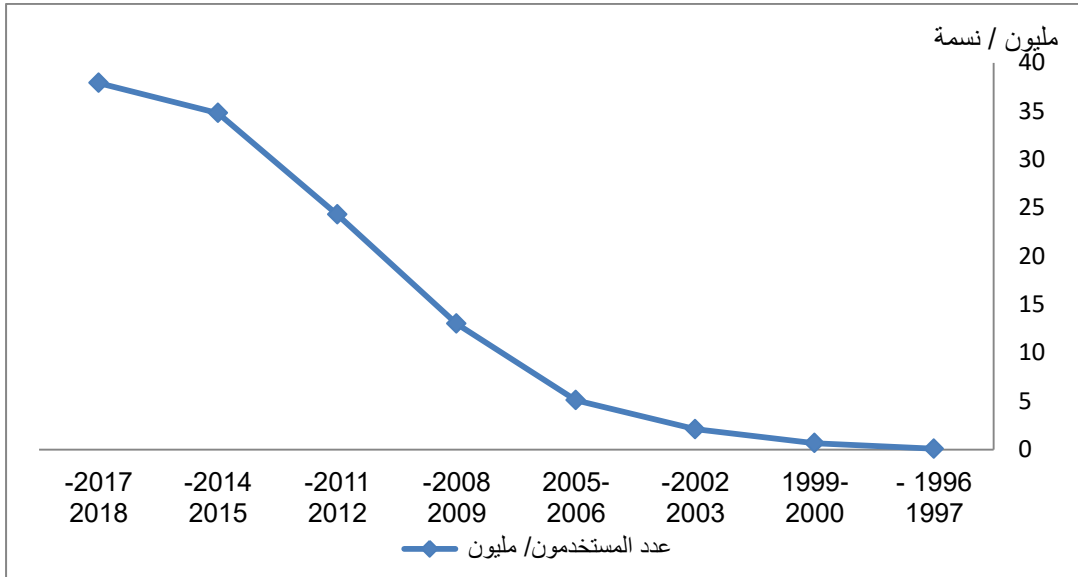
علي جهتين فقط في مصدرهما: المجلس الأعلى للجامعات ومركز المعلومات بمجلس الوزراء.

ويُعد دخول الإنترنت مصر بمثابة ثورة أطلت بمصر علي العالم الخارجي وأصبحت ضمن منظومة الشبكة العالمية ( سعيد عبده، ٢٠٠٨ م ، ص١٠). وفي عام ١٩٩٤م بدأ مركز المعلومات بمجلس الوزراء في إدخال خدمة الإنترنت عن طريق إتاحتها لعدد من الشركات الخاصة، والتي تقوم بدورها في بيع الخدمة للمواطنين والشركات، وفي عام ٢٠٠٠ بلغت نحو ٦٨ شركة، أما عام ٢٠٠٥م بلغت نحو ١١٤ شركة، ثم ٢٠٦ عام ٢٠١٠م ارتفعت ٢٧٤ شركة عام ٢٠١٤م.

جدول (٢) تطور مستخدمي الإنترنت في مصر ( ١٩٩٦ - ٢٠١٨م).

السنة	عدد المستخدمين / مليون	معدل التغير %
١٩٩٦-١٩٩٧	٠,٠٨	-
١٩٩٩-٢٠٠٠	٠,٦٥	٧١٣
٢٠٠٢-٢٠٠٣	٢,١٠	٢٢٣
٢٠٠٥-٢٠٠٦	٥,١٠	١٤٣
٢٠٠٨-٢٠٠٩	١٣	١٥٥
٢٠١١-٢٠١٢	٢٤,٣٠	٨٧
٢٠١٤-٢٠١٥	٣٤,٨٠	٤٣,٢
٢٠١٧-٢٠١٨	٣٧,٩	٤٧,٤

المصدر: وزارة الاتصالات وتكنولوجيا المعلومات، عام ٢٠١٨م، بيانات غير منشور، النسب من حساب الباحثة.



المصدر : الشكل من عمل الباحثة اعتماداً علي الجدول (٢)

### شكل (٣) تطور مستخدمي الإنترنت في مصر (١٩٩٦ - ٢٠١٨م)

ومع نهاية القرن العشرين كانت أعداد مستخدمي الإنترنت قليلة لا تتجاوز ٣٠٠٠٠٠٠ مستخدم (سعيد عبدة، ٢٠٠٨، ص٧٢)، ولكن مع إنشاء وزارة الاتصالات والمعلومات عام ١٩٩٩م، التي اهتمت بتشجيع انتشار الإنترنت وخدمات المعلومات في مصر، وتبنت عدة مبادرات من أهمها "مبادرة الإنترنت المجاني" بداية عام ٢٠٠٢م (علا خواجه، ٢٠٠٥م، ص٢٠) وفي عام ٢٠٠٣م أصدرت مبادرة (حاسب لكل بيت)، وعام ٢٠٠٤م أطلقت الوزارة مبادرة الإنترنت فائق السرعة والتي تهدف إلي زيادة عدد الخطوط وزيادة أعداد المشتركين من خلال تخفيض التكلفة الشهرية ورفع مستوى الخدمة المقدمة، حيث كانت توفر هذه المبادرات التي اقترتها وزارة الاتصالات لزيادة أعداد مستخدمي الإنترنت بصورة كبيرة، ويتضح ذلك من الجدول (٢) والشكل (٣) تطور أعداد مستخدمي الإنترنت في مصر كما يلي :

- بدأت أعداد مستخدمي الانترنت قليلة في البداية حيث لم يتجاوز عددها ٨٠ ألف مستخدم خلال عام ١٩٩٦ - ١٩٩٧م، ولكنها سرعان ما بدأت في التزايد عدد مستخدمي خدمة الإنترنت بصورة ملحوظة خلال عامي ٩٩ / ٢٠٠٠م لتبلغ ٦٥٠ ألف مستخدم. وبذلك بلغت نسبة التغير السنوي ٧١٣% . بينما حدث طفرة كبيرة في عدد مستخدمي الإنترنت في مصر حيث تجاوز المليون مستخدم ليصل الي ٢,١مليون مستخدم وذلك بتغيير نسبي بلغ ٢٢٣% خلال المدة بين ٢٠٠٢ / وحتى ٢٠٠٣م ، ويدل ذلك علي ان القرن الواحد والعشرون كان بداية الثورة المعلوماتية الحقيقية في مصر نتيجة تزايد أعداد مستخدمي الإنترنت بصورة مطردة .
- احتل عام ٢٠٠٥ / ٢٠٠٦م بطفرة كبيرة أيضاً تُعد الثانية من نوعها ، وذلك بزيادة أعداد المستخدمين لأكثر من الضعف ليصل إلي ٥,١ مليون مستخدم بنسبة زيادة بلغت ١٤٣% . ويأتي بعد ذلك عام ٢٠٠٨ / ٢٠٠٩م بزيادة أعداد المستخدمين لتصل إلي ١٣ مليون مستخدم، بنسبة زيادة بلغت ١٥٥%، ويعزي ذلك إلي أن شبكة الإنترنت أصبحت وسيلة اتصال جيدة وحديثة بين أفراد المجتمع، ويتم من خلالها التسويق الجيد وكذلك دعم البحث العلمي من خلال استعراض محركات البحث المختلفة، ويتضح ذلك من خلال معرفة أنه من بين كل ثمانية أشخاص يتوجه شخصين إلي الإنترنت للحصول علي المعلومات لإنجاز الأعمال أو الاستخدام الشخصي(تقرير التنمية البشرية، ٢٠١٠م، ص١١٧).
- وبلغ عدد المستخدمين في عام ٢٠١١ / ٢٠١٢م حوال ٢٤,٣ مليون مستخدم بنسبة زيادة بلغت ٨٧% مقارنة بعام ١٩٩٦م، بينما جاء عامي ٢٠١٤ و ٢٠١٥م بعدد مستخدمين بلغ ٣٤,٨٠ مليون مستخدم وذلك بزيادة قدرها ٤٣,٢% عن عام ١٩٩٦م، ليصل عام ٢٠١٨م الي ٣٧,٩ مليون مستخدم وذلك بزيادة قدرها ٤٧,٤% إي ما يقارب علي ضعف عن عام

١٩٩٦م، ويرجع ذلك إلى دخول الإنترنت في كل المجالات الحياتية للمواطنين أثر استخدام شبكة الإنترنت في جميع الهيئات والوزارات والهيئات الحكومية الخاصة وأصبح كوسيلة تعليمية في المدارس والجامعات وكذلك في وسائل التواصل الاجتماعي فأصبح الإنترنت مطلب أساسي لكل فرد داخل المجتمع المصري لا غني لهم عنه.

### ثانياً: العوامل التي تؤثر في انتشار الإنترنت في مدينة الأقصر:

ظهرت خدمة الانترنت في مدينة الأقصر كأى مدينة مصرية منذ عام ١٩٩٢م، وكان قاصراً على الهيئات الحومية والخدمات السياحية، وسرعان ما انتشر بصورة كبيرة من حيث عدد المستخدمين وعدد الخطوط، وفيما يلي دراسة لأهم المقومات التي أدت إلى انتشار الإنترنت:

#### أولاً: السكان:

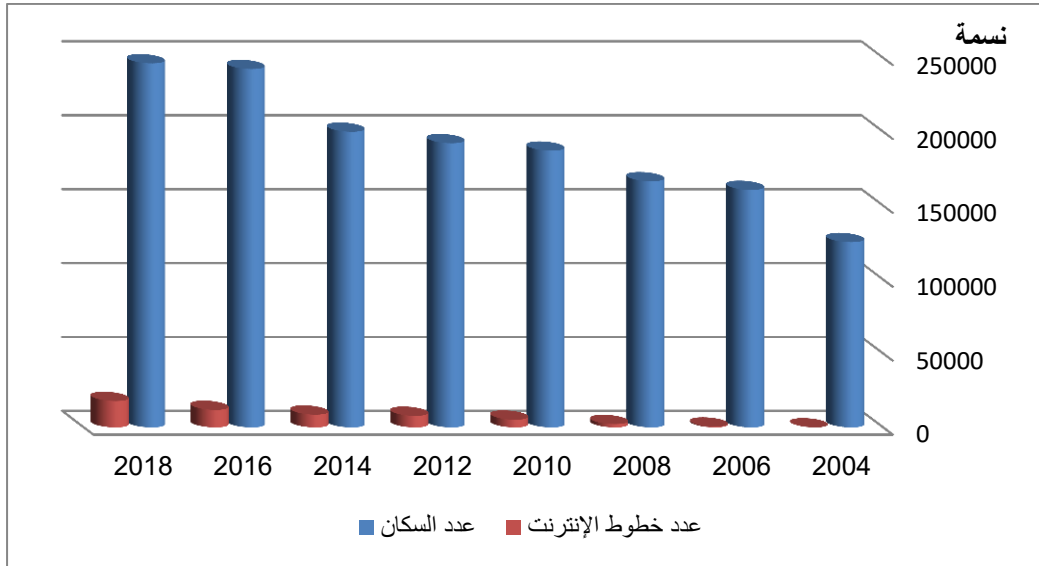
يُعد السكان من أهم العوامل التي تؤثر في انتشار الإنترنت في الأقصر، وذلك لان العامل البشري هو المحرك الأساسي في تقدم أو تأخير أي نشاط اقتصادي، حيث يُعد السكان هم المنتجون والمستهلكون، وكذلك هم الأساس في تحديد حجم القوة العاملة وتوزيع الأسواق (محمد الفتحي بكير، ٢٠٠٦م، ص ١٢١). حيث يُعد السكان الحكم النهائي فيهم الذين يحددون ما يقومون وما لا يقومون به أي مكان وفي كل موقف (Boyce&Williams,1979,p56).

جدول (٣) تطور أعداد السكان وخطوط الإنترنت بمدينة الأقصر خلال المدة (٢٠٠٤-٢٠١٨م)

السنة	عدد السكان	معدل التغيير %	عدد خطوط الإنترنت	معدل التغيير %
٢٠٠٤	١٢٥٣٠٥	-	٤٠	-
٢٠٠٦	١٦٠٦٠٧	٢٨	٥٤٠	١٢٥٠
٢٠٠٨	١٦٦٤٤٩	٣,٥	٢٢٤٥	٣١٦
٢٠١٠	١٨٧١٥١	١٢,٤	٥٢٠٤	١٣٢
٢٠١٢	١٩٢٢٠٤	٢,٧	٧٨١٤	٥٠
٢٠١٤	١٩٩٩٤٤	٤	٨٦٢٨	١٠,٤
٢٠١٦	٢٤٢٣٧٥	٢١,٢	١١٨٢٠	٣٧
٢٠١٨	٢٤٦٢٤٤	١,٦	١٧٨٣٩	٥٠,٩

المصدر:

- ١- الجهاز المركزي للتعبيئة العامة والإحصاء، تعداد ٢٠٠٦ م.
- ٢- مركز المعلومات ودعم اتخاذ القرار بديوان عام محافظة الأقصر، إحصاءات ٢٠٠٤م، ٢٠٠٨م، ٢٠١٠م، ٢٠١٢م، ٢٠١٤م، ٢٠١٦م، ٢٠١٨م بيانات غير منشورة، الأقصر، ٢٠١٨م.
- ٣- الشركة المصرية للاتصالات، السنترال الرئيسي للأقصر، منطقة تليفونات الأقصر، خطوط الإنترنت، بيانات غير منشورة سنوات ٢٠٠٤م، ٢٠٠٦م، ٢٠٠٨م، ٢٠١٠م، ٢٠١٢م، ٢٠١٤م، ٢٠١٦م، ٢٠١٨م.
- ٤- والنسب من حساب الباحثة.



المصدر: الشكل من عمل الطالبة اعتمادا علي الجدول (3)  
شكل (٤) تطور أعداد السكان وخطوط الإنترنت بمدينة الأقصر خلال المدة (٢٠٠٤-٢٠١٨م).

### وبدراسة الجدول رقم (٣) والشكل رقم (٤) يتضح ما يلي :

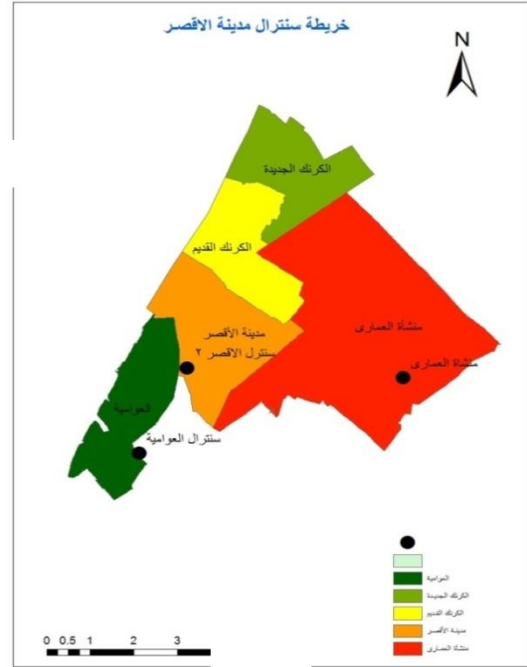
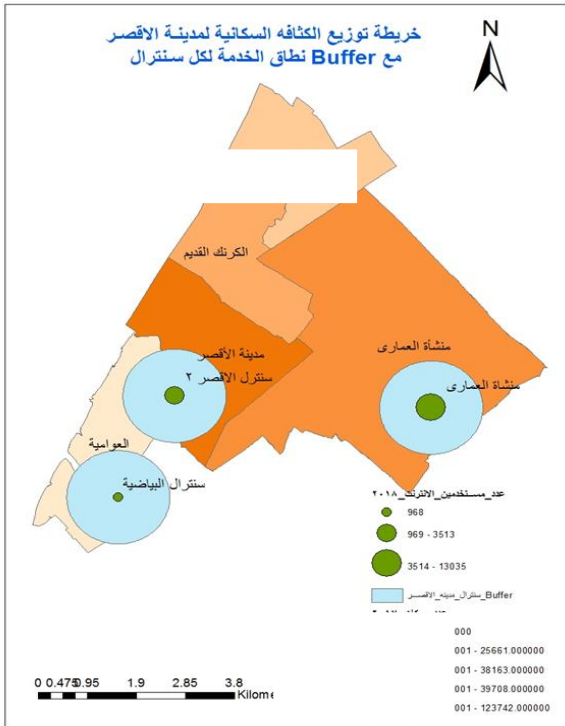
يلاحظ أنه يزداد سكان مدينة الأقصر بصورة بطيئة، ويصاحبها تزايد في خطوط الإنترنت، بمعامل ارتباط ٠،٧٣، وهذا يدل علي ارتباط جغرافي قوي لخدمة الإنترنت بمدينة الأقصر ومن أهم أسباب هذا الارتباط هو الخدمة السياحية التي تتمتع بها المدينة والذي يعمل بدوره علي زيادة الطلب علي خدمة الإنترنت، سواء للتسويق السياحي التواصل بين السائحين ببلادهم وأهلهم وذويهم.

بلغت الزيادة السكانية بمدينة الأقصر أقصاها خلال المدة ما بين ٢٠٠٤ / ٢٠٠٦م وذلك بنسبة بلغت الزيادة السكانية ٢٨% خلال تلك المدة. واستمرت الزيادة بصورة بطيئة للفترات التالية وهي (٢٠٠٨م - ٢٠١٠م - ٢٠١٢م - ٢٠١٤م)، لتصل نسبة الزيادة إلي ٣،٥%، ١٢،٤%، ٢،٧%، ٤% علي



الترتيب. ولكنها قفزت مرة أخرى ما بين ٢٠١٥ و ٢٠١٦م لتصبح نسبة الزيادة السنوية ٢١,٢% وهي زيادة لم كبيرة لم تحدث منذ ٢٠٠٨م لمدينة الأقصر، لتصل ما بين ٢٠١٧م و ٢٠١٨م الي ١,٦ % وهي زيادة قليلة جداً نتيجة الزيادة الكبيرة عام ٢٠١٦م..

أما بالنسبة لخطوط الإنترنت فقد تزايدت من ٤٠ خط لعام ٢٠٠٤م، وهي بداية دخول الإنترنت إلي مدينة الأقصر إلي ٥٤٠ خط عام ٢٠٠٦م ، بمعدل تغير بلغت ١٢٥٠%، ليصل إلي ٢٢٤٥ عام ٢٠٠٨م وذلك بمعدل تغير بلغ ٣١٦% وهي زيادة كبيرة جداً مقارنة بعام ٢٠٠٤م، ويرجع التطور الكبير في زيادة الطلب علي خطوط الإنترنت إلي خدمة السياحة حيث تُعد مدينة الأقصر من أهم المدن السياحية خاصةً السياحة التاريخية ليس علي مستوي الجمهورية فحسب بل علي مستوي العالم أجمع وهذا أدى إلي احتياج القري السياحية والفنادق بالأقصر إلي خدمة الإنترنت وذلك لأنها تُعد مطلب أساسي لكل سائح كعملية تسهيل الاتصال بمسقط رأسه من كل أنحاء العالم، ارتفع عدد الخطوط من ٧٨١٤ خط عام ٢٠١٢م بمعدل تغير ٥٠%. لتصل عام ٢٠١٦ إلي ١١٨٢٠ خط، بمعدل تغير ٣٧% حيث تضاعفه بمقدار ١,٣ مرة عن عام ٢٠١٢م خلال أربع سنوات. بالإضافة إلي خدمة السياحة بالمدينة وإلي الاتجاه الكبير من سكان المدينة إلي استخدام الإنترنت، لتبلغ ٢٠١٨م الي ٥٠,٩٥ حيث تضاعف ١,٥ منذ عام ٢٠١٦م خلال سنتين فقط ، ويرجع ذلك لزيادة الاقبال علي شراء خطوط الانترنت بالمدينة خلال ٢٠١٨م.



المصدر : الخريطة من عمل الباحثة اعتماداً علي: ديوان عام محافظة الأقصر، مركز المعلومات ودعم اتخاذ القرار، إحصائيات لسنترالات الأقصر، وأعداد سكان الأقصر عام ٢٠١٨م، و النطاق الخدمي للسنترالات عام ٢٠١٨م.

شكل (٥) توزيع السنترالات بمدينة الأقصر عام ٢٠١٨م.

### خصائص السكان:

#### - حسب السن:

تُعد دراسة التركيب العمري للسكان من العوامل التي يجب وضعها في الاعتبار عند دراسة استخدام الانترنت ويرجع ذلك الي تحديد المستهدف من السكان والذين يستخدمون شركات الانترنت، ويوضح جدول (٤) .

## جدول (٤) التركيب العمري لسكان شياخات مدينة الأقصر عام ٢٠١٨م.

الفئة العمرية الشيخاثة	أقل من ١٥ عاماً	١٥ - ٢٥ عاماً	٢٥ - ٤٥ عاماً	٤٥ - ٦٠ عاماً	٦٠ عاماً فأكثر	الإجمالي
الأقصر	٤٤٨٣٦	٢٣٦٣٢	٣٣٣٢٤	١٥٤٤٠	٦٥١٠	١٢٣٧٤٢
الكرنك القديم	١٦٩٩٠	٦٣٤٥	٩٢٣٧	٣٩٣١	١٦٦٠	٣٨١٦٣
الكرنك الجديد	١١٦٣٣	٤٢١٤	٦٤٠٤	٢٤٨٩	٩٢١	٢٥٦٦١
العوامية	٥٦١٧	٢٩٧٦	٤٠٧٧	١٦٩٩	٧٣٢	١٥١٠١
منشأة العماري	١٦٤٦٠	٧٥٥٠	٩٧٨٢	٣٩٩٨	١٩١٨	٣٩٧٠٨
الإجمالي	٩٥٥٣٦	٤٤٧١٧	٦٢٨٢٤	٢٧٥٥٧	١١٧٤١	٢٤٢٣٧٥
%	٣٩,٤	١٨,٥	٢٥,٩	١١,٤	٤,٨	١٠٠

المصدر: الجدول من عمل الطالبة اعتماداً علي: ديوان عام محافظة الأقصر، نركز المعلومات ودعم اتخاذ القرار، الدليل الإحصائي، عام ٢٠١٧م.

فبدراسة الجدول (٤) والشكل (٦) يمكن تقسيم المراحل العمرية بمدينة الأقصر الي ما يلي:

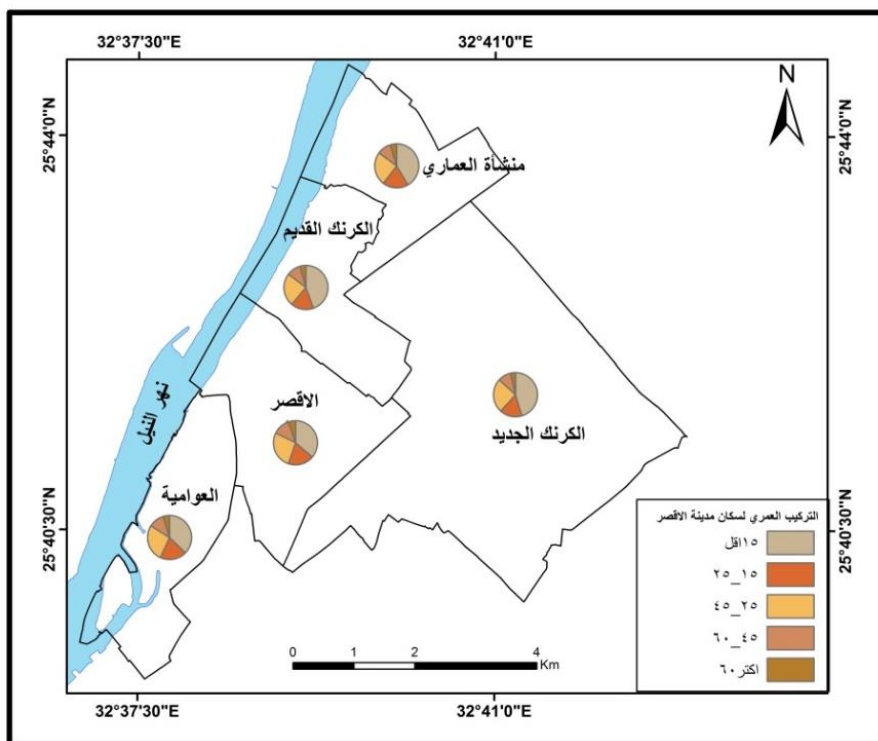
١. مرحلة الطفولة ( أقل من ١٥ عاماً) والتي بلغت نسبتها ٣٩,٣% وهو ما يفوق ثلث أعداد السكان ، وهذه الفئة من الفئات غير المستهدفة في استخدام الانترنت الا في اضييق الحدود لأنها تتم تحت رعاية الاسرة وفي الحدود التعليمية.

٢. فئة السن الوسطي (١٥ - ٦٠ عاماً) وتتقسم الي ثلاثة مراحل كما يلي:  
أ) مرحلة المراهقة ( ١٥ - ٢٥ عاماً) والتي بلغت نسبتها ١٨,٥% وهي من الفئات الأكثر استخداماً للإنترنت سواء في مراحل الدراسة وخاصةً الجامعية التي تعتمد علي الانترنت في الابحاث وجمع المادة العلمية لمعظم المواد الدراسية ، أم لاستخدامها في الترفيه والتعارف.

ب) فئة الشباب (٢٥- ٤٥ عاماً) بلغت نسبتها ٢٥,٩% وهي من الفئات المستخدمة للإنترنت أيضاً سواء في المجالات العلمية المختلفة لدراسات العليا أم الأعمال المختلفة .

ج) فئة الشباب المتأخر (٤٥- ٦٠ عاماً) والتي بلغت نسبتها ١١,٤% وهي من الفئات التي يقل فيها استخدام الإنترنت.

٣. فئة الشيوخ (٦٠ عاماً فأكثر) والتي بلغت نسبتها ٤,٨% وهي من الفئات التي لا تستخدم الإنترنت الا نادراً، ويرجع ذلك الي الظروف الصحية مثل ضعف البصر، مع عدم إتقان استخدام الوسائل الحديثة من كمبيوتر وغيرها. ويلاحظ من خلال دراسة التركيب العمري لسكان مدينة الأقصر ان المستهدف لاستخدام الإنترنت بلغ ٥٥,٨% من إجمالي سكان المدينة وهم ( فترة المراهقة ، والشباب، والشباب المتأخر)، في حين بلغت نسبة السكان غير المستهدفين في استخدام الإنترنت نسبة ٤٤,٢% ( الأطفال اقل من ١٥ عاماً ، و ٦٥ سنة فأكثر).



المصدر: الشكل من عمل الطالبة اعتماداً علي الجدول (4).

شكل (٦) التركيب العمري لسكان شياخات مدينة الأ قصر عام ٢٠١٨م

#### - السكان حسب الحالة الاجتماعية:

تُعد دراسة الحالة الاجتماعية (١٨ عاماً فأكثر) من أهم العوامل التي تؤثر علي استخدام الأنترنت، ويرجع ذلك الي زيادة أعداد مستخدمي الأنترنت من السكان الذين تم عقد قرانهم ولم يتزوجوا لزيادة وقت الفراغ، وتقل عند الزواج لزيادة المسؤولية أو المطلقون والارمل التي تقل ايضا استخدامهم للإنترنت نتيجة الحالة النفسية أو أعباء الحياه المختلفة.

جدول (٥) الحالة الاجتماعية لسكان مدينة الأ قصر عام ٢٠١٨م.

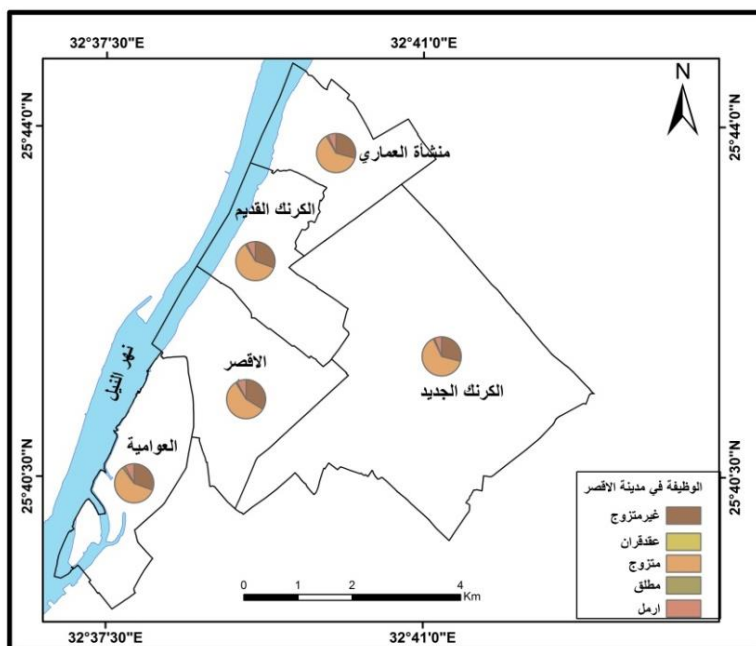
الفئة العمرية الشاخة	لم يتزوج	عقد قرآن	متزوج	مطلقة	أرمل	الإجمالي

الأقصر	٢٧٩٩٦	٣٢٤	٤٧٧٩٩	١٠٥٥	٦٣٥٩	٨٣٥٣٣
الكرنك القديم	٦٨١٣	٣١	١٣٦٧٢	٢٩٤	١٦٣٠	٢٢٤٤٠
الكرنك الجديد	٤٣٢١	٦٣	٩٥٠٣	١٧٥	٨٩٧	١٤٩٥٩
العوامية	٣٠٣٧	١٣	٥٩١٠	٢٢٥	٧٧٨	٩٩٦٣
منشأة العماري	٧٢٠٢	٦٧	١٥٣٧٣	٤١٢	١٦٧٦	٢٤٧٣٠
الإجمالي	٤٩٣٦٩	٤٩٨	٩٢٢٥٧	٢١٦١	١١٣٤٠	١٥٥٦٢٥
%	٣١,٧	٠,٣	٥٩,٣	١,٤	٧,٣	١٠٠

المصدر: الجدول من عمل الطالبة اعتماداً علي: ديوان عام محافظة الأقصر، مركز المعلومات ودعم اتخاذ القرار، الدليل الإحصائي، عام ٢٠١٧م.

#### وبتحليل الجدول (٥) والشكل (٧) يتضح ما يلي :

جاءت فئة المتزوجون في المرتبة الأولى بنسبة ٥٩,٣% وهو ما يفوق نصف أعداد السكان ، يليهم فئة لم يتزوجوا بنسبة ٣١,٧% ، في حين جاءت في المرتبة الثالثة فئة الأرامل بنسبة ٧,٣%، ليأتي في المرتبة الأخيرة كلاً من فئة المطلقات وعقد القران بنسبة ١,٤%، ٣,٠% لكل منهما علي الترتيب من إجمالي اعداد سكان مدينة الأقصر.



المصدر: الشكل من عمل الطالبة اعتماداً علي الجدول رقم (٥)

### شكل (٧) الحالة الاجتماعية لسكان مدينة الأقصر عام ٢٠١٨م.

ويلاحظ مما سبق أن الفئات الأكثر استخداماً للإنترنت هي (لم يتزوج، عقد قران) والتي بلغت نسبتهم ٣٢%، ليأتي نسبة السكان الأقل استخداماً للإنترنت وهي فئات (متزوج، مطلق، أرمل) بنسبة ٦٨% من إجمالي أعداد السكان.

### - الحالة التعليمية:

ترتبط الحالة التعليمية للسكان (أكثر من ١٠ سنوات) مع استخدام الإنترنت علاقة طردية، حيث كلما زادت أعداد المتعلمين زاد معه استخدام الإنترنت بهدف تحقيق الأغراض الشخصية، حيث تُعد الحالة التعليمية من أصدق المقاييس لدلالة علي مدي تقدم أو تخلف المجتمع.

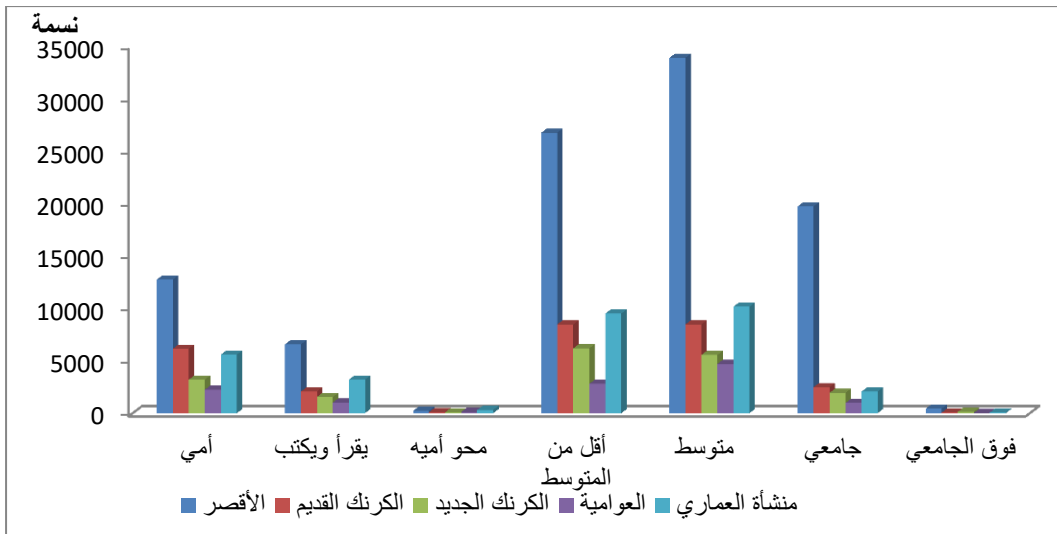
وبدراسة الجدول (٦) والشكل (٨) يتضح ما يلي:

تحتل نسبة السكان الحاصلين علي تعليم فوق الجامعي بنسبة ٠,٤%، في حين جاءت أكبر نسبة في أعداد المتعلمين تعليم متوسط وبلغت ٣٣,١%.

جدول (٦) الحالة التعليمية لسكان مدينة الأقصر ٢٠١٨م.

الحالة التعليمية الشريحة	أمي	محو أميه	يقرأ ويكتب	أقل من المتوسط	متوسط	جامعي	فوق الجامعي	الإجمالي
الأقصر	١٢٧٢٩	٢٢١	٦٥٥٨	٢٦٧٢٠	٣٣٨٦٢	١٩٦٩٢	٤٢٧	١٠٠٩٠٢
الكرنك القديم	٦١٤٠	١٠٢	٢٠٦٠	٨٤٥٧	٨٤٥٤	٢٤٧٨	٥٢	٢٧٧٤٣
الكرنك الجديد	٣١٩٣	٨٢	١٥٤٨	٦١٧٤	٥٥٤٨	١٩٤٤	١٢٥	١٨٦١٤
العوامية	٢٢٣٩	١١٦	١٠٢٨	٢٧٩٧	٤٦٩٤	٩٧٤	١٨	١١٨٦٦
منشأة العماري	٥٥٨٠	٣٠٧	٣٢٠٢	٩٤٩٦	١٠١٤٩	٢٠٦٢	٦٠	٣٠٨٥٦
الإجمالي	٢٩٨٨١	٨٢٨	١٤٣٩٦	٥٣٦٤٤	٦٢٧٠٧	٢٧١٥٠	٦٨٢	١٨٩٢٨٨
%	١٥,٨	٠,٥	٧,٦	٢٨,٣	٣٣,١	١٤,٣	٠,٤	١٠٠

المصدر: الجدول من عمل الطالبة اعتماداً علي: ديوان عام محافظة الأقصر، مركز المعلومات ودعم اتخاذ القرار، الدليل الإحصائي، عام ٢٠١٧م.





المصدر: الشكل من عمل الطالبة اعتماداً علي الجدول رقم (٦)

شكل (٨) الحالة التعليمية لسكان مدينة الأقصر ٢٠١٨م.

وإذا اعتبرنا أن فئة الأمي وقرأ ويكتب ومحو الأمية لا تستخدم الإنترنت، ويرجع ذلك لعدم مقدرتهم علي استخدام الكمبيوتر والإنترنت، ونظراً لعدم أهمية الإنترنت في أعمالهم، ويلاحظ أن ٢٣،٩% لا يستخدمون الإنترنت بصورة كبيرة وهو ما يفوق نصف أعداد السكان أكبر من ١٠ سنوات، وأما النسبة الباقية ٧٦% فهي تستخدم الإنترنت ويدل ذلك علي أنه ما زالت هنالك أمية الإنترنت ولكن بأعداد قليلة ويرجع ذلك إلي الحضرية التي تتمتع بها مدينة الأقصر وزيادة أعداد المتعلمين.

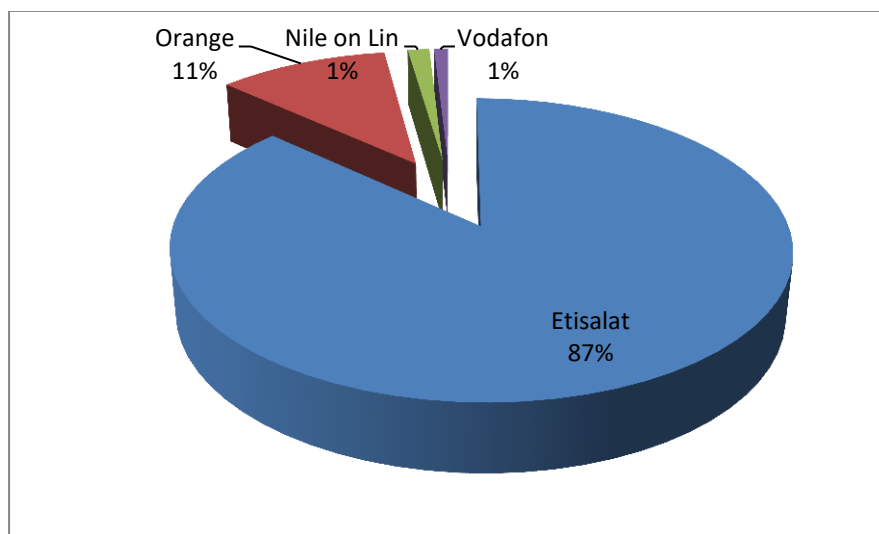
### ثالثاً: التحليل الكمي لشبكات الإنترنت في مدينة الأقصر:

ظهر هذا الاتجاه من المنهج علي يدي شارلسي كوبي (CHARSEE KOOPE) وهو عبارة عن استخدام عن استخدام الدراسات الجغرافية لبعض النظريات العلمية والأساليب الرياضية الحديثة، حيث أشار إلي أن أدوات البحث الجغرافي سوف تزداد في المستقبل دقة وعمقاً عما كانت عليه في الماضي، ويرجع ذلك إلي إدخال الطرق الكمية علي الدراسات الجغرافية (صفوح خير، ١٩٩٠م، ص ٢٢٧)، وفيما يلي دراسة أهم وسائل وطرق البحث الكمي لخدمات الإنترنت بمدينة الأقصر.

#### أ) شركات تقديم الخدمة:

تُسند خدمة الإنترنت بمدينة الأقصر الي سبع شركات وهي (Etisalat – Te Link Raya- Nour – Yallamasr- Egyne-Data) وتحصل كل شركة علي مجموعة كبائن من السنترالات الرئيسية بالمدينة، وتنقسم الكبائن الي ثلاث فئات: الأولى تحتوي علي ٢٠٤٨ خطاً، والثانية تحتوي علي ١٠٢٤

خط، والثالثة وهي الحديثة تحتوي علي ٣٨٤ خطاً، ثم تقوم الشركة بتوزيع الخطوط علي كباين شركات الاتصالات والتي تصل سعتها من ٢٠٠ الي ٣٠٠ شبكة لأنها لا تستخدم الا في الشبكات فقط، ثم توزع علي من يريد الاشتراك من حيث عدد امتلاك الشبكات للخطوط فجاءت شركة Te Data في المرتبة الأولى بنسبة 86.8%، حيث أمتلك عدد 11348 خط من جملة الخطوط بمدينة الأقصر بعد دمجها مع شركة Etisalat، في حين جاء في المرتبة الثانية شركة Orange بعدد خطوط بلغ 1428، وبنسبة 10.8%. في حين جاء المرتبة الثالثة شركة Nile on Line ، بعدد 184 خط بنسبة 1.4%، وجاءت في المرتبة الأخيرة شركة Vodafone، بعدد خطوط بلغ 112 بنسبة 0.9% (المصرية للاتصالات، ٢٠١٦م). ولكن ليس من الضروري أن تستغل الشركة كل خطوطها، ولكن دائماً ما يكون لديها خطوط غير مستغلة.



المصدر: الشكل من عمل الطالبة اعتمادا علي الجدول (7).

شكل (٩) توزيع خطوط الانترنت بمدينة الأقصر حسب الشركة خلال عام ٢٠١٨م.

جدول (٧) توزيع خطوط الانترنت بمدينة الأقصر حسب الشركة خلال عام ٢٠١٨م.

اسم الشركة	Etisalat	Orange	Nile on Lin	Vodafone	الإجمالي
عدد الخطوط	١١٣٤٨	١٤٢٨	١٨٤	١١٢	١٣٠٧٢
%	٨٦,٨	١٠,٩	١,٤	٠,٩	١٠٠

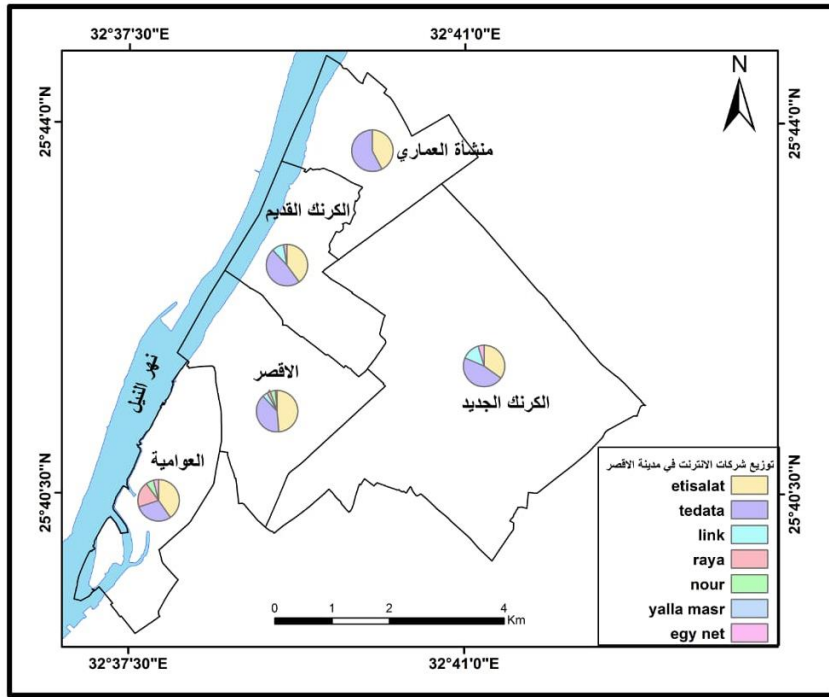
المصدر: من عمل الطالبة اعتماداً علي: محافظة الأقصر، نركز المعلومات ودعم اتخاذ القرار، الدليل الإحصائي، ٢٠١٧م.

### (ب) عدد خطوط الإنترنت حسب الشركة بالعيينة:

- يُعد معرفة خطوط الإنترنت لدي السكان والشركات التي تقوم بتوصيل الخدمة من الدعائم الأساسية التي يمكن علي أساسها حساب أهمية دور كل شركة لتقديم الخدمة بالمدينة .

جدول (٨) عدد خطوط الإنترنت بمدينة الأقصر حسب العينة عام ٢٠١٨م.

الشركة	Etisalat	Te Data	Link	Raya	Nour	Yallamasr	الإجمالي
عدد الخطوط	٥١٣	٢٩٧	٢٣	٣١	٨	٢٠	٨٩٢
%	٧٥,٥	٣٣,٣	٢,٦	٣,٥	٠,٩	٢,٢	١٠٠



المصدر: استقصاء الطالبة من الدراسة الميدانية، استمارة الاستبيان خلال المدة من

المصدر: من عمل الطالبة اعتماداً على برنامج ARC، اعتماداً على بيانات الجدول (٨) عام ٢٠١٨م.

### شكل (١٠) توزيع شركات الإنترنت بمدينة الأقصر عام ٢٠١٨م.

بدراسة الجدول (٨) والشكل (١٠) يتضح ما يلي:

- استحوذت شركة Etisalat علي أكثر من نصف عينة خطوط الإنترنت بمدينة الأقصر وذلك بنسبة بلغت ٥٧,٥% من إجمالي عينة خطوط الإنترنت بالمدينة في حين جاءت شركة Te Data بنسبة ٣٣,٣% وهو ثلث عينة مستخدمي الإنترنت. لتصل نسبتهم الشركتين ٩,٨% ويرجع ذلك إلي أنها من أوائل الشركات تأسيساً للإنترنت، وإيضاً لضمها شركتي (Egg، Nour، net)، ولأنها تمد السنترالات بأجهزة هارديوير ويمكن للعملاء الحصول علي إنترنت بأسعار أرخص من الشركات الأخرى.

- في حين جاء في المرتبة الثالثة شركة Raya وشركة Nour بنسبة ٣،٥%، ٢،٢% علي الترتيب، ليأتي في المرتبة الأخيرة شركة Egynet والتي لم يتوافر إي من العينة يقوم باستخدامها .
- ويلاحظ من خلال الدراسة الميدانية لآراء مستخدمي خطوط الإنترنت بالمدينة وتفضيل شركة عن أخرى لعدة أسباب منها نسبة ٣٣% أنها جيدة في توصيل الخدمة، و ٢١% من جملة العينة أرجع السبب الي سرعة الإنترنت، وبنسبة ١٧% من جملة العينة لأنها الوحيدة المتوافرة في الحي التابع له، وأن نسبة ١٩% من العينة لقرب مقر الشركة من المسكن القاطن به، ١٠% لا يعرف السبب.

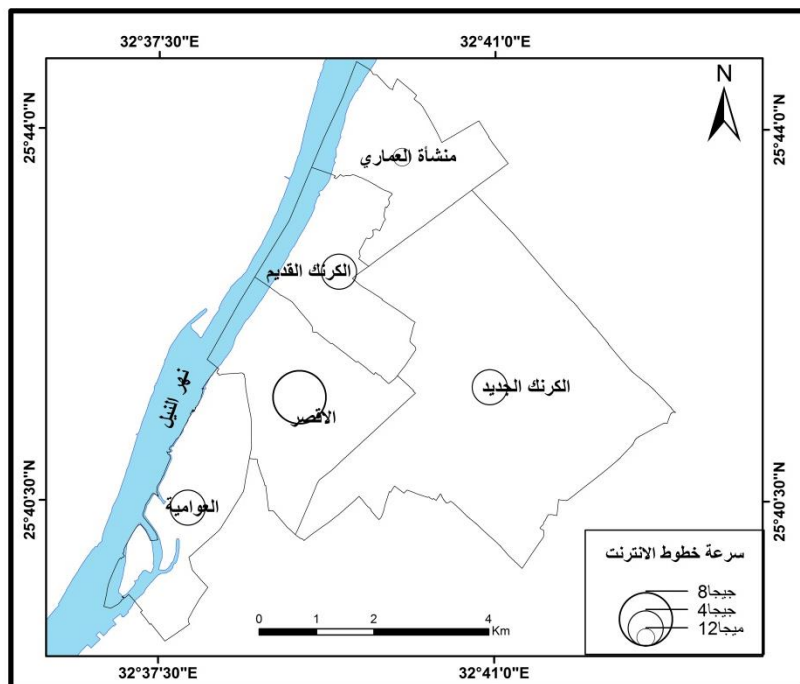
### ج) سرعة الإنترنت:

تعد هذه الخاصة من المطالب الضرورية لكل فئات مستخدمي الإنترنت في الوقت الحاضر، حيث ترجع سرعة الإنترنت إلي عدة عوامل منها: نوع الخط والشركة المسؤولة عن توصيل الخط واعداد المشتركين في الخط الواحد وكذلك سرعة خط الانترنت المستخدم لدي الأفراد.

جدول (٩) سرعة خطوط الإنترنت وعدد المستخدمين بالعينة ٢٠١٨م.

سرعة الخط	٥١٢ ميغا	١ جيجا	٢ جيجا	٤ جيجا	٨ جيجا فاكتر	الإجمالي
عدد المستخدمين	٢٤	٣٣٣	١٦٤	١٢٥	٣١	٨٩٢
%	٢٧	٣٧،٣	١٨،٤	١٤	٣،٥	١٠٠

المصدر: استقصاء الطالبة من الدراسة الميدانية، استمارة الاستبيان خلال المدة ٢/١٥—٣  
٢٠١٧م و ٨/٤ - ٤-٢٠١٧م.



المصدر: الخريطة من عمل الطالبة اعتماداً على برنامج **ARC** ، اعتماداً على بيانات الجدول ٩ عام ٢٠١٨م.

شكل (١١) سرعة خطوط الإنترنت بشيخات مدينة الأقصر عام ٢٠١٨م.

وبدراسة الجدول (٩) والشكل (١١) والذي يوضح خطوط الإنترنت وعدد المشتركين في كل خط ٢٠١٨م أن سرعة خطوط الإنترنت بمدينة الأقصر تتراوح بين ٥١٢ ميغا إلي ٨ جيجا، حيث كلما زادت سرعة الخط زادت قيمة الاشتراك المادية، وهذا ما أدى إلي ظهور ارتفاع في أعداد المشتركين في الفئتين (٥١٢ ميغا و ١ ميغا) التي تصل نسبتهم إلي (٢٧٥، ٣، ٣٧%) علي الترتيب إي ما يقارب من ثلثي أعداد المشتركين ويرجع ذلك إلي انخفاض القيمة المادية للاشتراك، في حين جاءت في المرتبة الثانية الفئتين (٢ جيجا-٤ جيجا) لتصل نسبة كلا منهم إلي (١٨، ٤، ١٤%) علي الترتيب بإجمالي بلغ (٣٢، ٤%) إي ما يقارب من ثلثي اعداد المشتركين. لتأتي في المرتبة الأخيرة فئة ٨ جيجا فأكثر بنسبة ضئيلة لا تتعدى (٣، ٥%) ، ويرجع ذلك إلي زيادة قيمة الاشتراك في هذه الفئة فتتواجد في الشيخات ذات الدخل المرتفعة

فظهرت بشياخة العوامية، وذلك لتركز الفنادق السياحية بهذه الشياخة وأيضاً ظهرت بنسبة ضئيلة في مدينة الأقصر لخدمة المقاهي لخدمة المقاهي والمطاعم والشركات السياحة وبعض الفنادق السياحية.

### ج) نوع الاشتراك :

يتضح من الجدول (١٠) أنه يوجد بمدينة الأقصر نوعان من الاشتراك في الانترنت وهما إما فردي أو جماعي، ويحدد نوع الاشتراك مجموعة من العوامل هي: السرعة التي يرغب بها المشترك، والقيمة المادية التي يقوم بدفعها، ونوع العمل الذي يقوم بأدائه عن طريق الانترنت كما يلي:

جدول (١٠) نوع الاشتراك في خطوط الانترنت في الأقصر بالعينة عام ٢٠١٨م.

نوع الاشتراك	جماعي	فردي	الإجمالي
عدد المستخدمين	٥٩٩	٢٩٣	٨٩٢
%	٦٧,١	٣٢,٩	١٠٠%

المصدر: استقصاء الطالبة من الدراسة الميدانية، استمارة الاستبيان خلال المدة ٢/١٥—

٣-٢٠١٧م و٨/٤-٤-٢٠١٧م.

بلغت نسبة الاشتراك الجماعي ٦٧,١% بعدد مشتركين ٥٩٩ مشترك، إي ما يفوق ثلثي عينة مستخدمي الانترنت، ويؤدي الاشتراك الجماعي إلي بطء سرعة الانترنت، ولكن قليل التكلفة. بينما بلغت نسبة الاشتراك الفردي (٣٢,٩%) إي ثلثي أعداد عينة مستخدمي الانترنت.

### - قيمة الاشتراك الشهري:

يتضح اختلاف قيمة الاشتراك الشهري لخطوط الإنترنت حسب نوع الخط، حيث تزداد قيمة الاشتراك في حالة الاشتراك الفردي، وتتنخفض قيمة الاشتراك الشهرية في حالة الاشتراك الجماعي وذلك لاشتراك عدد غير قليل من مستخدمي الإنترنت في خط واحد.

#### جدول (١١) قيمة الاشتراك الشهري لمستخدمي الانترنت بالعينة عام ٢٠١٨م.

قيمة الاشتراك	أكثر من ٢٠٠ جنيهه	من ١٠٠ : ٢٠٠ جنيهه	من ٥٠ : ١٠٠ جنيهه	أقل من ٥٠ جنيهه	الإجمالي
عدد المستخدمين	٣١	٣٠٩	٣٢٩	٢٢٣	٨٩٢
%	٣,٥	٣٤,٦	٣٦,٩	٢٥	١٠٠

المصدر: استقصاء الطالبة من الدراسة الميدانية، استمارة الاستبيان خلال

المدة ٢/١٥-٣-٢٠١٧م و ٤/٨-٤-٢٠١٧م.

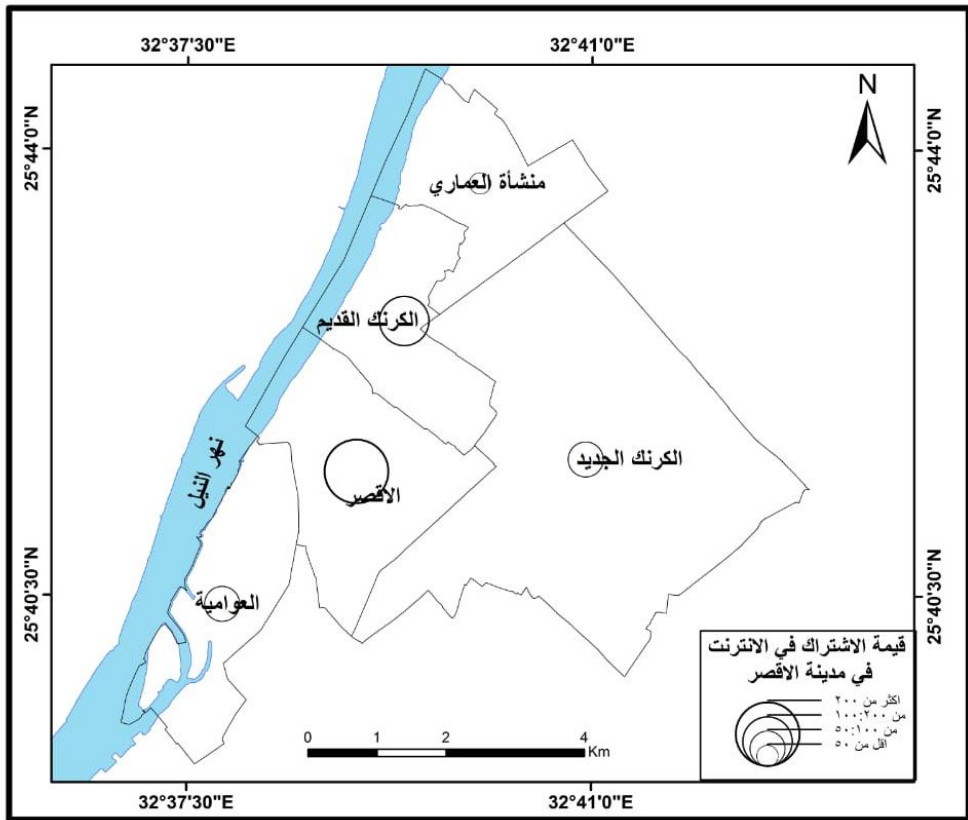
وبدراسة الجدول (١١) والشكل (١٢) يتضح ما يلي:

- جاءت الفئة الأولى بقيمة اشتراك شهري ٥٠ : ١٠٠ جنيهه شهرياً، وذلك بنسبة ٣٦,٩٢% وهو ما يفوق ثلث عينة المشتركين في خطوط الإنترنت الجماعي.

- في حين جاءت الفئة الثانية من يدفع ما بين ١٠٠ : ٢٠٠ جنيهه ، وذلك بنسبة ٣٤,٦% وهو ما يفوق ثلث أعداد عينة مستخدمي الإنترنت وتكون هذه الفئة في الغالب هم المشتركين في خد الإنترنت بمفردها. وتزداد هذه الفئة في شياخة الكرنك الجديدة وذلك لأن المناطق الجديدة تضم فئات مختلفة من السكان ولذلك يقوم أغلب السكان بشراء خط مفرد، ويظهر أيضا في مدينة الأقصر، والعوامية ويرجع ذلك إلي تواجد الفنادق والقرى السياحية سواء العائمة أو الربة والتي تحتاج خطوط الإنترنت بكفاءة عالية لخدمة السياحة.



- وجاءت في المرتبة الثالثة فئة أقل من ٥٠ جنيهاً بنسبة ٢٥% وهو ربع عينة مستخدمي الإنترنت التي تشترك مع الفئة الأولى في الخطوط الجماعية ويلاحظ تواجدها في كل شياخات المدينة.
- تأتي في المرتبة الرابعة والأخيرة فئة أكثر من ٢٠٠ جنيهاً شهرياً، وذلك بنسبة ٣,٥% ويظهر في كل شياخات منشأة العماري والكرنك القديمة ، ويعود ذلك إلي تركيز خدمات الإنترنت عند أفراد مشركين بخ' إنترنت مفرد.



شكل (١٢) قيمة الاشتراك في الانترنت بشياخات مدينة الأقصر عام ٢٠١٨م.

المصدر: من عمل الطالبة اعتماداً علي برنامج **ARC** ، اعتماداً علي بيانات الجدول ١١ عام ٢٠١٨م.

**(د) كيفية وصول الخدمة الي مستخدمي الانترنت:**

- تصل الخدمة إلي مستخدمي الأنترنت عن طريق ثلاث طرق وهي : الشركة الرئيسية والتي بلغت نسبتهم ٣٦،٤% إي ما يفوق ثلث عينية مستخدمي الإنترنت ، ثم يليهم توصيل الخدمة للمستخدمين عن طريق وكيل وتصل نسبتها الي ٣٢،٥%، يليهم الشركات الصغيرة بنسبة ٣١،٣%.

**رابعاً: كثافة الانترنت:****(أ) حسب حجم السكان:**

تُعد الكثافة السكانية هي أهم المتغيرات الجغرافية التي يجب وضعها في الاعتبار عند توزيع خطوط الإنترنت، ويرجع الي أن الشياخات ذات الكثافة السكانية المرتفعة تحتاج الي أعداد أكبر من الخطوط علي عكس المناطق المتوسطة والمنخفضة من الكثافة السكانية.

وبدراسة الجدول (١٢) والشكل (١٣) يتضح ان التوزيع الجغرافي للخطوط بالسنترالات الرئيسية الموجودة في مدينة الأقصر وعددها ثلاثة سنترالات بسعة ٦١،٤٤٤ خط، يعمل منها ٢٢،٩٧٦ خط وذلك بنسبة ٣٧،٤%، في حين بلغت الخطوط غير المستغلة بعدد ٣٨،٤٦٨ خط، بنسبة ٦٢،٦%، ويتوزعون علي ثلاث شياخات:

احتلت المرتبة الأولى شياخة العوامية بعدد خطوط ١١،٦٣٢ خط ٥٠،٦% وهو ما يفوق نصف أعداد الخطوط المستغلة، ويرجع زيادة استخدام الخطوط

لهذه الشياخة لخدمة السياحة لتواجد السياحة العائمة أو الفنادق السياحية في مركز العوامية.

ثم جاءت مدينة الأقصر بعدد ١٠,٩٢٢ خط وذلك بنسبة ٤٧,٥ وهو ما يقارب من نصف أعداد الخطوط المستغلة بمدينة الأقصر ويرجع ذلك الي أن هذا السنترال يضم شياخات (الأقصر، والكرنك القديم ، والكرنك الجديد). ثم جاء في المرتبة الثالثة شياخة منشأة العماري وذلك بعدد ٤٢٢ خط وهو ما يشكل نسبة ١,٨% من إجمالي الخطوط المستغلة بالمدينة.

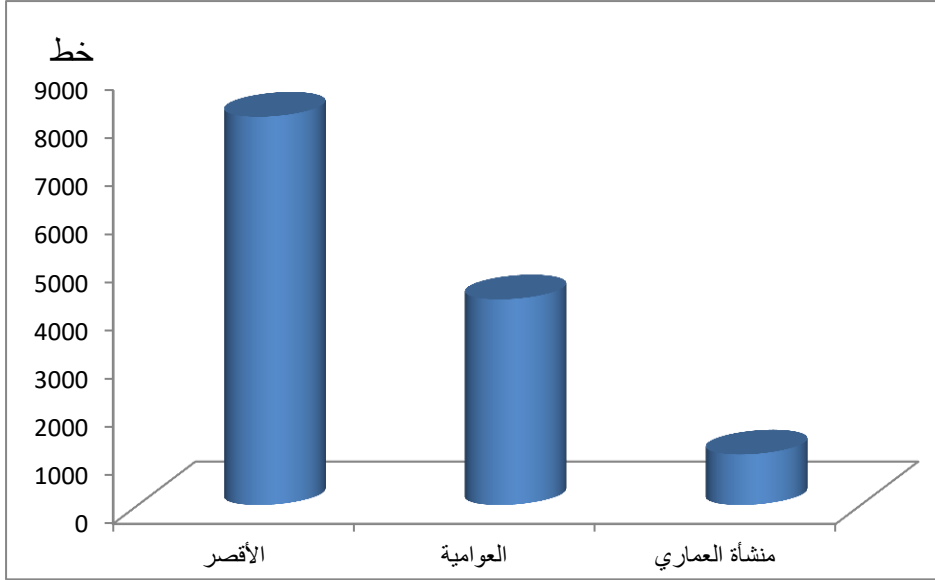
بلغ متوسط الكثافة العامة لخطوط الانترنت بشياخات مدينة الاقصر ١٨ خط/ نسمة ، وتباينت هذه الكثافة علي أقسام المدينة حيث جاءت العوامية بكثافة ٣,٥ خط/ نسمة ، ويرجع ذلك الي قلة عدد السكان بالشياخة وكثرة عدد خطوط الانترنت.

في حين جاءت الأقصر التي تضم شياخات (الأقصر، والكرنك القديم، والكرنك الجديد) بمتوسط كثافة ٢٣,٣ خط / نسمة، ويرجع ذلك لكثرة عدد السكان. جدول (١٢) كثافة خطوط الإنترنت وفقاً لاعداد السكان عام ٢٠١٨م.

الشياخة	عدد السكان/ نسمة	عدد خطوط الانترنت	الكثافة خط / نسمة
الأقصر	١٢٣٧٤٢	٨٠٦٣	٢٣,٣
الكرنك القديم	٣٨١٦٣		
الكرنك الجديد	٢٥٦٦١		
العوامية	١٥١٠١	٤٢٧٨	٣,٥
منشأة العماري	٣٩٧٠٨	١٠٥٣	٣٧,٧
الإجمالي	٢٤٢٣٧٥	١٣٣٩٤	١٨

المصدر: الجدول من عمل الطالبة اعتماداً علي: ديوان عام محافظة الاقصر، مركز المعلومات ودعم اتخاذ القرار، الدليل الاحصائي، اعداد السكان، ٢٠١٧م.

- الشركة المصرية للاتصالات، منطقة تليفونات مدينة الأقصر، عام ٢٠١٨م، والنسب حساب الباحثة.



المصدر: الشكل من عمل الطالبة اعتماداً علي الجدول (١٢).

شكل (١٣) حجم خطوط الإنترنت وفقاً لإعداد للسكان عام ٢٠١٨م.

في حين جاء في المرتبة الأخيرة شياخة منشأة العماري بمتوسط كثافة بلغ ٣٧,٧ خط / نسمة، ويرجع ذلك الي قلة خطوط الانترنت التي لا تتعدى ١٠٥٣ خطاً مع زيادة اعداد السكان بالشياخة (٢,٧% من اجمالي سكان المدينة).

(ب) حسب نوع الاستخدام:

فبدراسة الجدول (١٣) والشكل (١٤) يتضح ما يلي: جاءت في المرتبة الأولى من حيث استخدامات الإنترنت وهي الخطوط المنزلية الذي يستخدمها السكان في توصيل الانترنت الي منازلهم حيث بلغ عدد هذه الخطوط ٢٠٠٦٦ خطاً وهو ما يعادل نسبة ٨٧,٣% أي ما يفوق ثلثي أعداد خطوط الإنترنت ، يليه الاستخدامات غير المنزلية وهي (الفنادق - والمحلات - والشركات وغيرها،،،) وجاءت بعدد ٢٨٩٠ خطاً، وهو ما يشكل نسبة ١٢,٦%، في

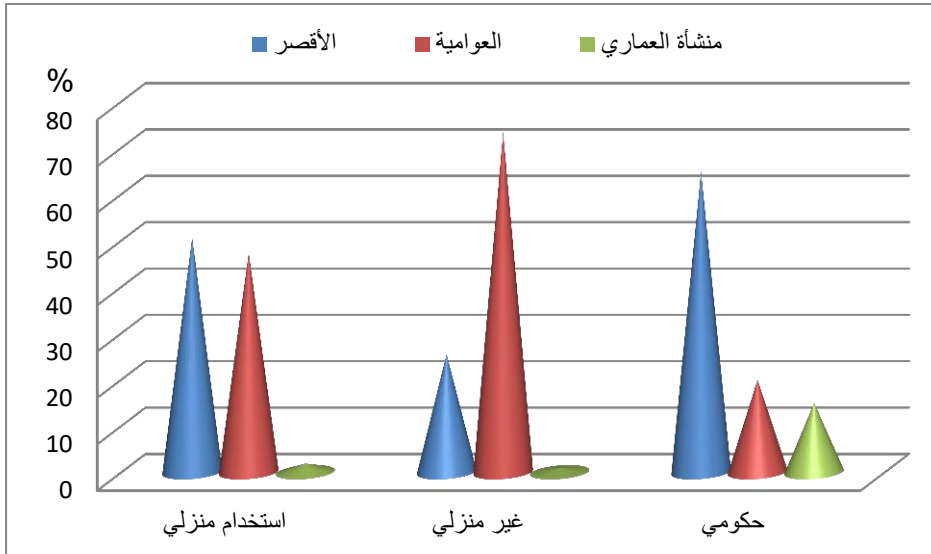
حين جاءت الاستخدام الحكومي بعدد ٢٠ خطأً ونسبة ضئيلة لا تتعدى ٠,١% من إجمالي عدد الخطوط المستغلة بالمدينة.

جدول (١٣) التوزيع الجغرافي لخطوط الانترنت حسب نوع الاستخدام عام ٢٠١٨م.

السياحات	استخدام منزلي	%	غير منزلي	%	حكومي	%	الإجمالي	%	مكاتب الاتصالات	نوادي تكنولوجيا المعلومات
الأقصر	١٠١٧٢	٥٠,٧	٧٣٧	٢٥,٥	١٣	٦٥	١٠٩٢٢	٤٧,٥	٧	٥
العوامية	٩٥٠٥	٤٧,٤	٢١٢٣	٧٣,٥	٤	٢٠	١١٦٣٢	٥٠,٧	٧	٥
منشأة العماري	٣٨٩	١,٩	٣٠	١	٣	١٥	٤٢٢	١,٨	٢	-
الإجمالي	٢٠٠٦٦	٨٧,٣	٢٨٩٠	١٢,٦	٢٠	٠,١	٢٢٩٧٦	١٠٠	١٦	١٠

المصدر: الجدول من عمل الطالبة اعتماداً علي : الشركة المصرية للاتصالات، منطقة تليفونات مدينة الأقصر، عام ٢٠١٨م، والنسب حساب الباحثة.

يلاحظ أيضاً زيادة في أعداد الخطوط المستغلة غير المنزلية وخاصة في شياخة العوامية والتي بلغت ٢١٢٣ خطأً، بنسبة ٧٣,٥% من إجمالي الخطوط المستخدمة غير المنزلي ويرجع ذلك الي تركز الفنادق العائمة وأيضاً القرى والفنادق والمنتجعات السياحة بهذه الشياخة والتي تحتاج لخدمات الانترنت لخدمة السياحة لذلك ادي الي زيادة في اعداد هذا النوع من الخطوط، ويلاحظ أيضاً زيادة أعداد الخطوط للاستخدام الحكومي في شياخة الأقصر وهي ١٣ خط، مما يشكل نسبة ٦٥% ويرجع الي تركز المصالح الحكومية في هذه الشياخة لأنها تعد عاصمة المحافظة.



المصدر: الشكل من عمل الباحثة اعتمادا علي الجدول (١٣).

شكل (١٤) توزيع خطوط الانترنت حسب نوع الاستخدام في شياخات مدينة الأقصر عام ٢٠١٨م.

- وبلغ عدد مكاتب الاتصالات بشياخة الأقصر ٧ مكاتب، والعوامية ٧ مكاتب، في حين جاءت شياخة منشأة العماري بمكتبين فقط.
- وبلغ عدد نوادي تكنولوجيا المعلومات ١٠ نوادي بشياختي الأقصر والعوامية بعدد ٥ نوادي لكل منهما .

#### ج) حسب كثافة التشغيل:

وبدراسة الجدول (١٤) والشكل (١٥) يتضح ما يلي:

- جاءت إجمالي الخطوط المتاحة بالمدينة ٦٢٤٧٦ خطاً، جاءت شياخة العوامية في المركز الاول من حيث عدد الخطوط بنسبة ٥٠,٧% من إجمالي الخطوط المتاحة بالمدينة، وجاء في المرتبة الثانية الأقصر بنسبة ٣٧,٣% أي ما يفوق ثلث أعداد الخطوط المتاحة بالمنطقة، في حين جاء في المرتبة الاخيرة شياخة منشأة العماري بنسبة ١٢% من إجمالي الخطوط المتاحة.

- يلاحظ أن جزء كبير من الخطوط المتاحة غير مستغلة وذلك بعدد ٣٩٥٠٠ خط وهو ما يعادل ٦٣،٢% الخطوط المتاحة بالمدينة، في حين زادت هذه النسبة في شياخة منشأة العماري حيث جاءت نسبة الخطوط الخالية ٩٤،٤ ، ويرجع إلي قلة أعداد الخطوط المستغلة بالشياخة ، في حين جاءت الأقصر بأقل نسبة للخطوط الخالية وهي ٥٣،٢% من إجمالي الخطوط بالشياخة، ويرجع ذلك لضم شياختي الكرنك القديم والكرنك الجديد والحضرية التي تتمتع بها سكان شياخة الأقصر ولذلك عمل علي زيادة استغلال الخطوط وقلة الخطوط الخالية.

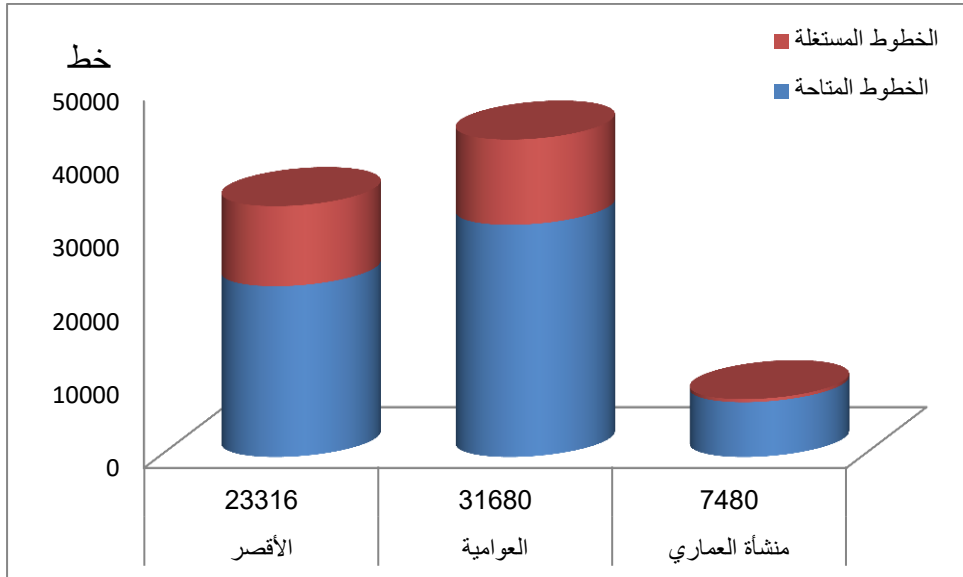
- في حين زادت الخطوط المستغلة بمدينة الأقصر لتقارب من نصف الخطوط المتاحة ٤٦،٨% وهو ما يدل علي زيادة استخدام الإنترنت في هذه الشياخة ولضمها شياختي الكرنك القديم، والكرنك الجديد، يليها شياخة العوامية التي زادت عن ثلث الخطوط مستغلة ، ويرجع ذلك لزيادة الضغط علي شبكات الانترنت لخدمة السياحة ، في حين احتلت شياخة منشأة العماري ما نسبته ٥،٦% من إجمالي الخطوط المستغلة ، ويرجع ذلك إلي ميل سكان الشياخة الي الريفية والعمل بالزراعة .

جدول (١٤) توزيع الخطوط حسب كثافة التشغيل في شياخات مدينة الأقصر

عام ٢٠١٨ م.

الشاخات	الخطوط المتاحة	%	الخطوط الخالية	%	الخطوط المستغلة	%
الأقصر	٢٣٣١٦	٣٧،٣	١٢٣٩٤	٥٣،٢	١٠٩٢٢	٤٦،٨
العوامية	٣١٦٨٠	٥٠،٧	٢٠٠٤٨	٦٣،٣	١١٦٣٢	٣٦،٧
منشأة العماري	٧٤٨٠	١٢	٧٠٥٨	٩٤،٤	٤٢٢	٥،٦
الاجمالي	٦٢٤٧٦	١٠٠	٣٩٥٠٠	٦٣،٢	٢٢٩٧٦	٣٦،٨

المصدر: الجدول من عمل الطالبة اعتماداً علي : الشركة المصرية للاتصالات، منطقة تليفونات مدينة الأقصر، عام ٢٠١٨ م، والنسب حساب الباحثة.



المصدر: الشكل من عمل الطالبة اعتمادا علي الجدول (١٤)

شكل (١٥) توزيع الخطوط حسب كثافة التشغيل في شياخات مدينة الأقصر عام

٢٠١٨م.

#### (د) ساعات الذروة والركود في استخدام الإنترنت:

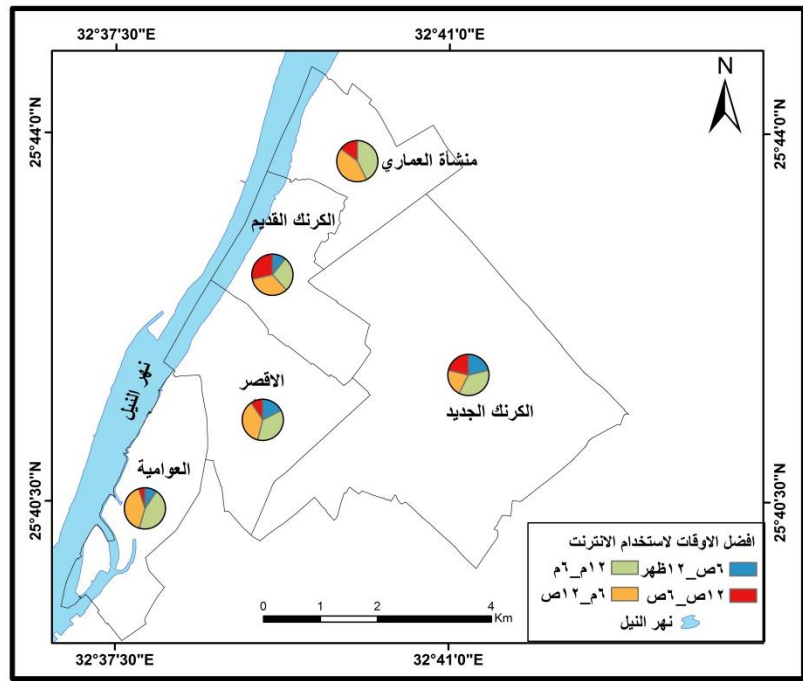
- وبدراسة الجدول (١٥) والشكل (١٦) يلاحظ أن استخدام الإنترنت بمدينة الأقصر يوجد به ساعات ذروة للاستخدام وهي أكثر الفترات استخداماً للإنترنت علي مدار اليوم، وهي تختلف من فرد لآخر حسب مواعيد العمل والنوع ووقت الفراغ، وهناك ساعات الركود " وهي أقل الفترات استخداماً للإنترنت لنفس اليوم"، وتظهر ساعات الذروة لاستخدام الإنترنت بمدينة الأقصر في الفترة المسائية من الساعة السادسة مساءً حتي الساعة الثانية عشر بلغت ٣٢،٥% وهي ثلث أعداد عينة مستخدمي الإنترنت بالمدينة، ويرجع إلي وجود وقت فراغ لعودة معظم مستخدمي الإنترنت من وظائفهم.

- ثم يليها في المرحلة الثانية الفترتين من ٦ صباحاً: ١٢ ظهراً ومن ١٢ ظهراً : ٦ مساءً بنسبة بلغت ٢٧،٦% ، ٢٧،٢% علي الترتيب، ويرجع



وذلك إلي قضاء بعض الأعمال يتطلب الإنترنت سواء في المصالح الحكومي أم المدارس خاصةً بعد دخول التابلت في نظام التعليم وأصبح الإنترنت إحدى الوسائل التعليمية.

- وتظهر فترة الركود من ١٢ ليلاً حتي الساعة السادسة صباحاً بنسبة ١٢,٧% وهي نسبة ضعيفة جداً ويعود ذلك توافقاً فترات الراحة لمستخدمي الإنترنت في هذه الساعات.



المصدر: الخريطة من عمل الطالبة اعتماداً على برنامج ARC ، اعتماداً على بيانات الجدول ١٥ عام ٢٠١٦م.

شكل (١٦) أفضل الاوقات لمستخدمي الانترنت بمدينة الأقصر ٢٠١٦م.

جدول (١٥) ساعات الذروة والركود لمستخدمي الإنترنت حسب العينة عام ٢٠١٨م.

الفترة	٦ صباحاً: ١٢ ظهراً	١٢ ظهراً: ٦ مساءً	٦ مساءً: ١٢ صباحاً	١٢ صباحاً: ٦ صباحاً	الإجمالي
عدد المستخدمين	٢٤٦	٢٤٣	٢٩٠	١١٣	٨٩٢
%	٢٧,٦	٢٧,٢	٣٢,٥	١٢,٧	١٠٠

المصدر: استقصاء الطلبة من الدراسة الميدانية، استمارة الاستبيان خلال المدة من ١٥/٢-٣-٢٠١٧م و٨/٤-٤-٢٠١٧م.

### (٥) كفاءة الخدمة:

يُعد دراسة كفاءة أي خدمة علي جانب كبير من الأهمية وذلك لكون الخدمات إحدى الوظائف المهمة للمراكز العمرانية خاصة الحضرية منها، ولا تقاس وظيفة الخدمات بمدى استفادة السكان القريبين منها واقتصارها عليهم لكن بمدى امتدادها وانتشارها علي نطاق واسع وبالتالي استفادة السكان الذين يقعون علي مسافات بعيدة (أحمد السيد الزملي، ٢٠٠٠م، ص ٤٢٤)، ولقد حظيت القضايا المتعلقة بتوزيع الخدمات داخل المدن باهتمام وتوجيه متزايد من الأكاديميين ومحلي السياسة، حتي إنه خلال العقد التاسع من القرن العشرين حدثت زيادة في الافتراضات المتعلقة بطبيعة ومحددات توزيع الخدمات (Sanger, 1982,p.37).

جدول (١٦) مستوي الرضا عن الخدمة المقدمة في مدينة الأقصر حسب العينة

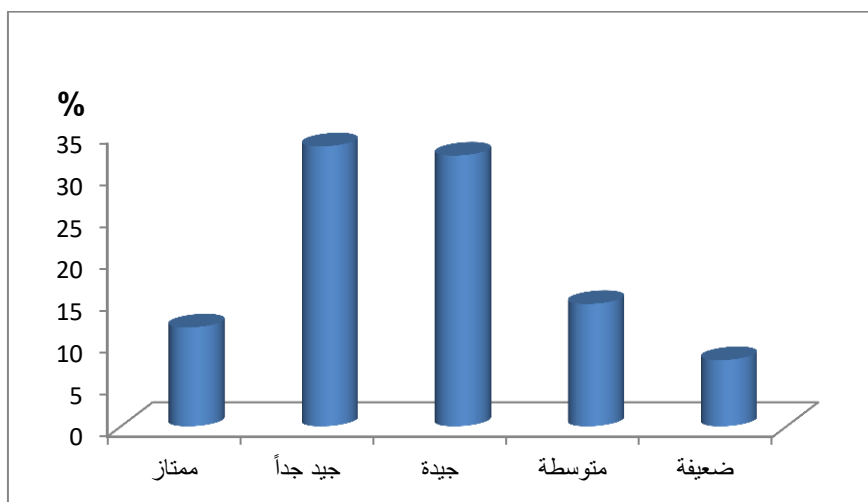
٢٠١٨م.

مستوي الخدمة	ممتاز	جيد جداً	جيدة	متوسطة	ضعيفة	الإجمالي
العدد	١٠٥	٢٩٨	٢٨٨	١٣٠	٧٠	٨٩٢
%	١١,٨	٣٣,٤	٣٢,٣	١٤,٦	٧,٩	١٠٠

المصدر: استقصاء الطلبة من الدراسة الميدانية، استمارة الاستبيان خلال المدة من ٢/١٥-٣-٢٠١٧م و٨/٤-٤-٢٠١٧م.

وبدراسة الجدول (١٦) والشكل (١٧) يتضح: أن مستوي الخدمة فئة جيد جداً جاءت في المرتبة الأولى بنسبة ٣٣,٤%، في حين جاءت في المرتبة الثانية فئة جيد وذلك بنسبة ٣٢,٣%. ليلغ إجمالي الفئتين السابقتين لتقييم الخدمة حسب العينة نسبة ٦٥,٧% إي ما يقارب من ثلثي عينة مستخدمي الخدمة وهذا يعني مدي ارتفاع كفاءة الخدمة بالمدينة، في حين جاءت في المرتبة الثالثة فئة متوسطة وذلك بنسبة ١٤,٦%، وفي المرتبة الرابعة فئة ممتازة بنسبة ١١,٨%، أما فئة الضعيف فجاءت في المرتبة الخامسة والأخيرة بنسبة ٧,٩%.

ومما سبق يتضح أن عدد مستويات الرضا عن كفاءة خدمة الإنترنت بمدينة الأقصر حسب العينة أن ٦٩١ مستخدم البالغ نسبتهم ٧٧,٥% لديهم رضا عام عن مستويات تقديم الخدمة، وأن ٢٠٠ مستخدم بنسبة ٢٢,٥% غير راضيين عن مستوي كفاءة خدمة الإنترنت بمدينة الأقصر.



المصدر: الشكل من عمل الطالبة اعتمادا علي الجدول (١٦).

شكل (١٧) مستوي الرضا عن الخدمة المقدمة في مدينة الأقصر حسب العينة  
٢٠١٨م.

#### خامساً: أهم خصائص مستخدمي الإنترنت في مدينة الأقصر:

يلاحظ اختلاف في خصائص مستخدمي الإنترنت من فترة لأخرى، ويرجع ذلك إلي اختلاف الفئات والأعمار التي تقوم باستخدامه كلي حسب تلبية رغباتهم وأهدافهم، ووجدت صعوبة في توفير بيانات وخصائص المستخدمين ولذلك اعتمدت الطالبة علي نتائج الدراسة الميدانية والتي أظهرت هذه الخصائص:

#### ١- حسب النوع:

تبين من استمارة الاستبيان ارتفاع نسب مستخدمي الانترنت من الذكور والتي بلغت ٦٨،٨%، في المقابل قلة في عدد الإناث التي بلغت نسبتهم ٣١،٢%، من إجمالي عينة الدراسة، ويرجع ذلك إلي زيادة عدد العاملين من الذكور في مقابل قلة العاملين من الإناث وعدم خبرتهن الكافية لاستخدام الكمبيوتر والانترنت وانشغالهم معظم الوقت في أعمال المنزل وتربية الأطفال علي عكس الذكور الذين لديهم وقت فراغ أكبر.

جدول (١٧) التركيب النوعي لمستخدمي الانترنت في مدينة الاقصر بالعينة ٢٠١٨م.

النوع	ذكور	إناث	الاجمالي
العدد	٦١٤	٢٧٨	٨٩٢
%	٦٨،٨	٣١،٢	١٠٠

المصدر: استقصاء الطالبة من الدراسة الميدانية، استمارة الاستبيان خلال المدة من ١٥/٢—  
٢٠١٧-٣م و ٤/٨-٤-٢٠١٧م.

وعلي نفس السياق قام مركز المعلومات ودعم اتخاذ القرار بمجلس الوزراء بدراسة عن الانترنت في جمهورية مصر العربية من الذكور فبلغت ٥٧,٢% ، مقابل ٤٢,٨% للإناث وهي نسب مرتفعة عن نسب منطقة الدراسة (مجلس الوزراء ، ٢٠١٦ ، ص١٦).

## ٢- الوظيفة/ المهنة:

بدراسة الوظائف التي يؤديونها مستخدمي الانترنت لوحظ اختلاف ولكل مهنة طبيعتها الخاصة، وفيما يلي دراسة تباين عدد مستخدمي الانترنت بالعينة حسب وظائفهم:

جدول (١٨) مستخدمي الانترنت حسب المهنة في مدينة الأقصر بالعينة

٢٠١٨م.

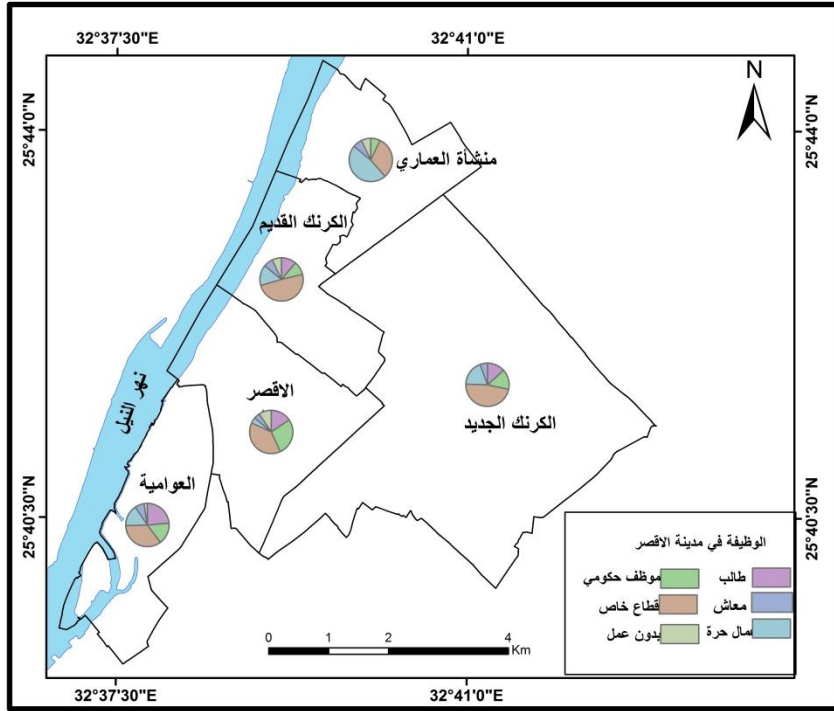
الوظيفة	طالب	موظف حكومي	بالقطاع الخاص	أعمال حرة	بالمعاش	بدون عمل	الاجمالي
عدد المستخدمين	١١٣	١٦١	٣٠١	٢٢٧	٣٩	٥١	٨٩٢
%	١٢,٧	١٨	٣٣,٨	٢٥,٤	٤,٤	٥,٧	١٠٠

المصدر: استقصاء الطالبة من الدراسة الميدانية، استمارة الاستبيان خلال المدة من ٢/١٥— ٣-٢٠١٧م و ٤-٨/٤-٤-٢٠١٧م.

وبدراسة الجدول (١٨) والشكل (١٨) يتضح ما يلي:

- جاء في المرتبة الاولى (عالية جدا) كلا من العاملين بالقطاع الخاص ، وأعمال حرة وذلك بنسبة ٣٣,٨% ، ٢٥,٤% علي الترتيب ، ويرجع ذلك الي اعتماد هذه الفئتين المنتج السياحي عبر الانترنت في اعمالهم

لان مدينة الأقصر مدينة سياحية تعتمد في تسويق علي الانترنت لان المستهدف عالمي وهو السائح.



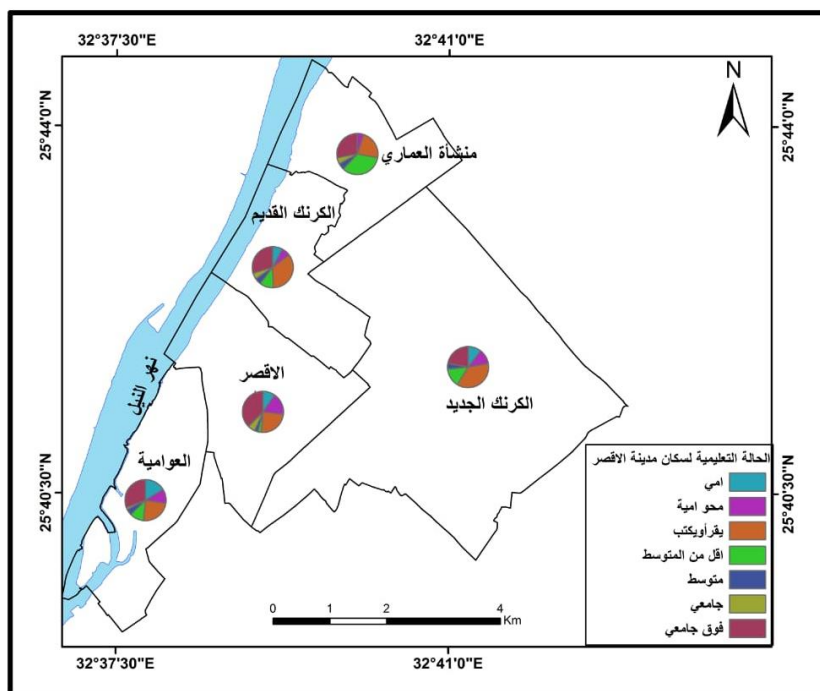
المصدر: من عمل الطالبة اعتماداً علي برنامج **ARC** ، اعتماداً علي بيانات الجدول ١٨ عام ٢٠١٨م.  
شكل (١٨) مستخدمي الانترنت حسب المهنة في مدينة الأقصر ٢٠١٨م.

في حين جاء في المرتبة الثانية فئة (المتوسطة) فئتين وهما الموظف الحكومي، والطالب وذلك بنسب ١٨%، ١٢،٧% علي الترتيب من إجمالي عينة مستخدمي الانترنت، ويرجع ذلك الي اعتماد معظم المصالح الحكومية بالأقصر علي الانترنت من خلال قواعد بيانات. والطالب لاعتماده علي متابعة مواقع المدارس والجامعات والمعاهد من أجل الباحث العلمية ومتابعة مواقع علمية يستفيدوا بها في مقرراتهم ومناهجهم وخاصةً نتائج الامتحانات الدورية والنهاية التي تظهر بصورة أساسية علي الانترنت.

- جاء في المرتبة الثالثة ( الضعيفة) وتتكون من فئتين أيضاً وهما مستخدم الانترنت وبدون عمل، وبالمعاش وذلك بنسبة ٧،٣%، ٦،٨% علي الترتيب حسب العينة، ويرجع ذلك إلي أن الاشخاص بدون عمل يعتمدون علي العمل اليدوي أو ما يطلق عليه اليومية بالمدينة ولا يوجد لديهم وقت فراغ لاستخدام الانترنت أو الخبرة لاستخدام الانترنت لان معظمهم اميين ولا يوجد لديهم اجهزة ممكن ان تستخدم من خلالها الانترنت. وفئة المعاش التي جاءت في الفئة الأخيرة لعدم خبرتهم الكافية باستخدام الكمبيوتر والانترنت، الي جانب الامراض التي تمنعهم من الجلوس لفترات طويلة أمامه.

### ٣- الحالة التعليمية :

- يتناسب استخدام الإنترنت تناسباً طردياً مع المستوي التعليمي، ويرجع ذلك إلي أنه كلما زاد أعداد المتعلمين زاد استخدام الإنترنت لتحقيق الأغراض الشخصية، كما تُعد الحالة التعليمية مقياساً صادقاً علي مدي تقدم المدنية أو تخلفها ، ويؤكد ذلك نتائج الدراسة الميدانية التي أظهرت ارتفاع نسبة مستخدمي الإنترنت من فئة المؤهل الجامعي (٣٠،٣%) والمؤهل فوق الجامعي (٤،٨%) لتصل نسبة الفئتين (٣٥،١%) وهو ما يفوق ثلث جملة المستخدمين ، ويرجع ذلك إلي إطلاع معظم علي الرسائل والأبحاث المنشورة عبر الإنترنت.



المصدر: من عمل الطالبة اعتماداً علي برنامج **ARC** ، اعتماداً علي بيانات الجدول ١٩ عام ٢٠١٨م.

شكل (١٩) الحالة التعليمية لمستخدمي الانترنت في مدينة الأقصر ٢٠١٨م.

- ثم جاء في المرتبة الثانية وهي فئة المؤهل المتوسط والمؤهل فوق المتوسط حيث بلغت نسبتهم ٢٩،٤% ، ١٨،٩% علي الترتيب وإن كان معظمهم يستخدمون الإنترنت للتسلية. أما الفئة الثالثة وهي فئة يقرأ ويكتب فجاءت بنسبة ١٠% من المستخدمين يليهم في المرتبة الأخيرة فئة الأمي بنسبة ٦،٦% وذلك لعدم مقدرتهم علي استخدام الكمبيوتر والإنترنت وقلة أهميته لأعمالهم اليومية.



الجدول (١٩) الحالة التعليمية لمستخدمي الإنترنت في مدينة الأقصر عام

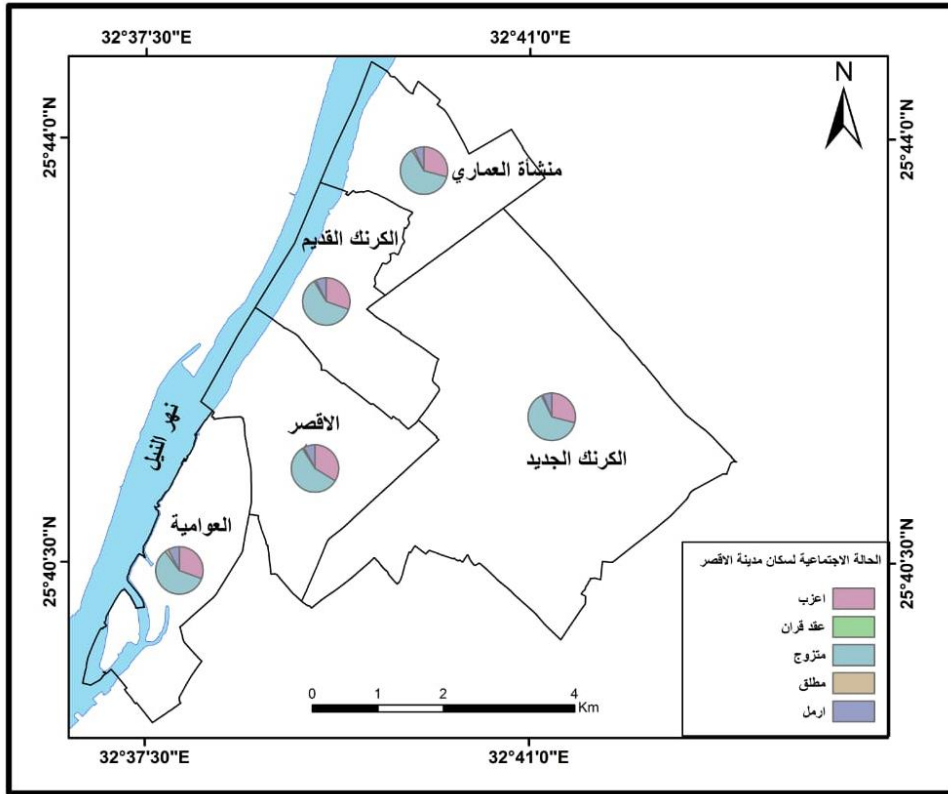
٢٠١٨ م.

الحالة التعبيرية	أمي	يقرأ ويكتب	مؤهل متوسط	مؤهل فوق متوسط	جامعي	فوق الجامعي	الإجمالي
عدد المستخدمين	٥٩	٨٩	٢٦٢	١٦٩	٢٧٠	٤٣	٨٩٢
%	٦,٦	١٠	٢٩,٤	١٨,٩	٣٠,٣	٤,٨	١٠٠

المصدر: استقصاء الطالبة من الدراسة الميدانية، استمارة الاستبيان خلال المدة من ٢/١٥ — ٣-٢٠١٧ م و ٤-٨/٤ — ٤-٢٠١٧ م.

#### ٤- الحالة الاجتماعية:

يختلف استخدام الإنترنت حسب الحالة الاجتماعية للمستخدم حيث تصدرت فئة المتزوجون بنسبة ٤٦,٦% أي ما يقارب من نصف عينة مستخدمي الإنترنت بمدينة الأقصر، ويليه فئة العازب والفئة العمرية من (١٥ - ٢٥ سنة) كبيرة جداً التي تستحوذ علي ٣٢% من جملة عينة مستخدمي الإنترنت بالمدينة حيث وجود فترات فراغ لهذه الفئة، في حين جاء في الفئة الثالثة مطلق وأرمل بنسبة ١١,٨٥ ، ٩,٧% علي الترتيب حسب العينة ، ويرجع ذلك إلي حالة الياس والاحباط المسيطرة علي معظمهم.



المصدر: من عمل الطالبة اعتماداً على برنامج **ARC**، اعتماداً على بيانات الجدول ٢٠ عام ٢٠١٨ م.

شكل (٢٠) الحالة الاجتماعية لمستخدمي الإنترنت بالمدينة حسب العينة عام ٢٠١٨ م.

جدول (٢٠) الحالة الاجتماعية لمستخدمي الإنترنت في مدينة الأقصر حسب العينة ٢٠١٨ م.

الجملة	أرمل	مطلق	متزوج	اعزب	الحالة الاجتماعية
٨٩٢	٨٧	١٠٥	٤١٥	٢٨٥	عدد المستخدمين
١٠٠	٩,٧	١١,٨	٤٦,٥	٣٢	%

المصدر: استقصاء الطالبة من الدراسة الميدانية، استمارة الاستبيان خلال المدة ١٥/٢-٣

٢٠١٧-٢٠١٧ م و ٨/٤-٤/٢٠١٧ م.

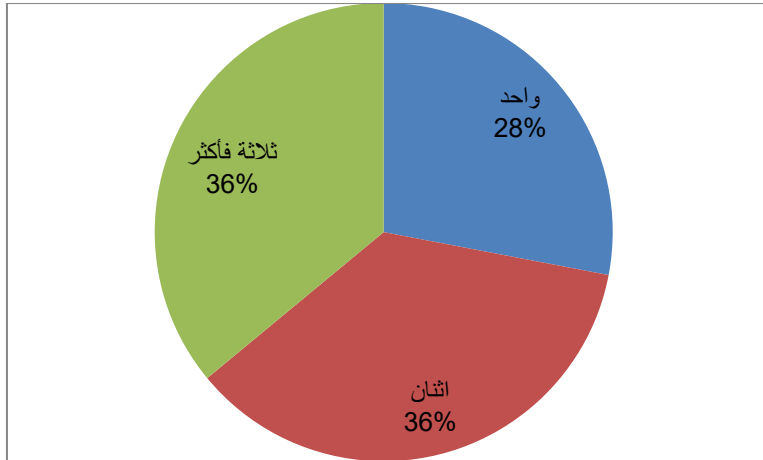
## ٥- حجم الأسرة:

وتزداد فرصة دخول الانترنت مع زيادة أعداد أفراد الأسرة وذلك لتبادل مهارات استخدام الانترنت داخل الأسرة الواحدة حيث جاءت في المرتبة الأولى الفئتين وهي عدد الأسر المكون من فردين أو ثلاثة أفراد وذلك بنسبة ٣٦% بعدد مستخدمين ٣٢١ لكل منهما حسب العينة . في حين جاء في المرتبة الثانية فئة الفرد الواحد بنسبة ٢٨% وهي بنسبة قليلة من عينة مستخدمي الانترنت.

جدول (٢١) حجم الاسر المستخدمة للإنترنت في مدينة الأقصر حسب العينة ٢٠١٨م.

كم فرد يستخدم الانترنت	واحد	اثنان	ثلاثة فأكثر	الإجمالي
عدد المستخدمين	٢٥٠	٣٢١	٣٢١	٨٩٢
%	٢٨	٣٦	٣٦	١٠٠

المصدر: استقصاء الطالبة من الدراسة الميدانية، استمارة الاستبيان خلال المدة من ٢/١٥—٣-٢٠١٧م و ٤-٨-٤-٢٠١٧م.



المصدر: الشكل من عمل الطالبة اعتمادا علي الجدول (٢١)  
شكل (٢١) حجم الاسر المستخدمة للإنترنت في مدينة الأقصر بالعينة ٢٠١٨م.

## ٦- متوسط دخل الأسرة :

يلاحظ أن المناطق الأكثر فقراً والمنخفضة الدخل هي أقل المناطق استخداماً للإنترنت، ويرجع ذلك إلي أن إدخال الانترنت يتطلب تكاليف مالية مرتفعة من شراء جهاز كمبيوتر وتجهيزات التوصيل من الاسلاك والراوتر وقيمة الاشتراك الشهري، ولذلك فإن الأسر ذات الدخل المرتفع هي الأكثر توصيلاً للإنترنت علي عكس الأسر الأقل دخلاً .

جدول (٢٢) مستوي الدخل مستخدمي الانترنت في مدينة الأقصر بالعينة

٢٠١٨م.

دخول الأسرة	أقل من ١٠٠٠ ج	من ١٠٠٠ - ٢٠٠٠ ج	من ٢٠٠٠ - ١٥٠٠ ج	٢٠٠٠ ج فأكثر	الإجمالي
عدد المستخدم	١٥٢	٢١٤	٢٥٩	٢٦٧	٨٩٢
%	١٧	٢٤	٢٩	٣٠	١٠٠

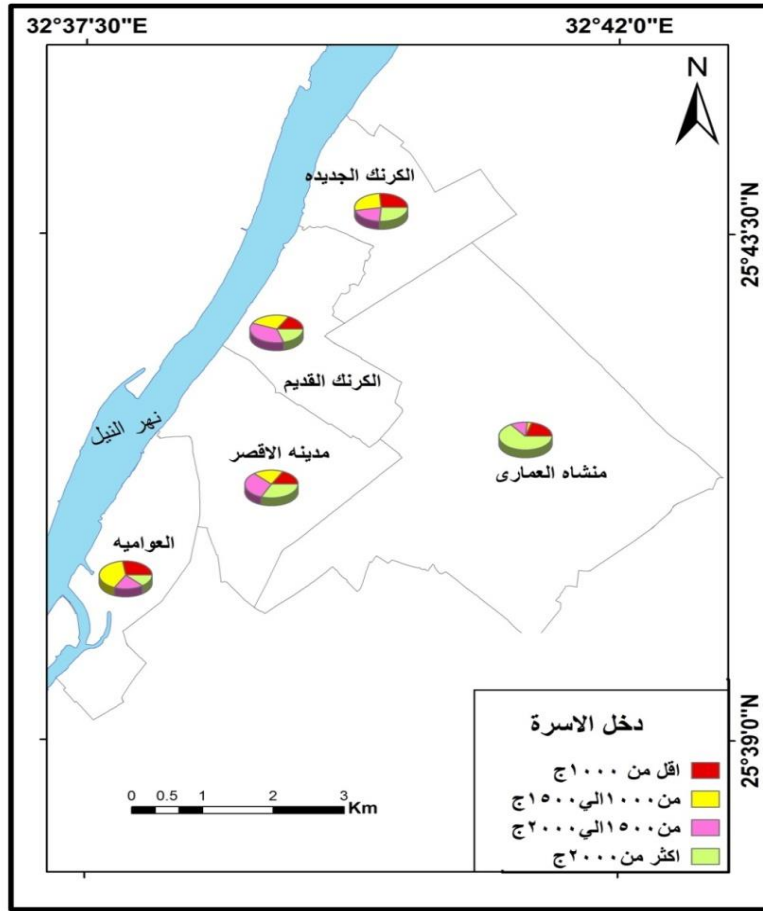
المصدر: استقصاء الطالبة من الدراسة الميدانية، استمارة الاستبيان خلال المدة من ٢/١٥ - ٣ - ٢٠١٧م و ٨/٤ - ٤ - ٢٠١٧م. وبدراسة الجدول (٢٢) والشكل (٢٢) يتضح ما يلي:

- جاء في المرتبة الأولى الأسر ذات الدخل المرتفع أكثر من ٢٠٠٠ جنيهاً بنسبة ٣٠% من عينة مستخدمي الانترنت بالأقصر. دخل الأسر ما بين (١٥٠٠- ٢٠٠٠ جنيهاً) بنسبة ٢٩% ليحتل هذه الفئتين بنسبة ٥٩% وهو ما يقارب علي ثلاثة أخماس عينة مستخدمي الأنترنت بالمنطقة.
- في المرتبة الثانية فئة ذات الدخل (١٠٠٠ - ١٥٠٠ جنيهاً) حيث بلغت نسبتهم ٢٤%، والأسر التي دخلها بلغ متوسط أقل من ١٠٠٠ جنيهاً

بنسبة ١٧% من العينة، وهو يدل علي وجود علاقة طردية بين مستوي الدخل والأسر المستخدمة للإنترنت.

#### سادساً: استخدامات الإنترنت في مدينة الأقصر:

يعمل توافر شبكات الانترنت في صورة مواقع لمستخدميها في جميع انحاء العالم وفي كل المجالات علي زيادة فرص التفاعل مع الآخرين والاطلاع علي البيانات والمعلومات في كافة المجالات، بالإضافة الي زيادة إمكانيات التعليم، وإيجاد فرص عمل بأساليب جديدة ( علا خواجه ، ٢٠٠٥، ص٩) . ونتيجة لعدم وجود بيانات عن استخدامات الانترنت واختلافها من منطقة لأخرى اعتمدت الباحثة علي نتائج استمارة الاستبيان وأخذ آراء مستخدمي الانترنت واختلافها من فرد لآخر .



المصدر: من عمل الطالبة اعتماداً علي برنامج **ARC** ، اعتماداً علي بيانات الجدول ٢٢ عام ٢٠١٨م.

شكل (٢٢) متوسط دخل الاسرة لمستخدمي الإنترنت في مدينة الأقصر عام ٢٠١٨م.  
جدول (٢٣) أسباب الاشتراك في الانترنت في مدينة الأقصر بالعينة ٢٠١٨م.

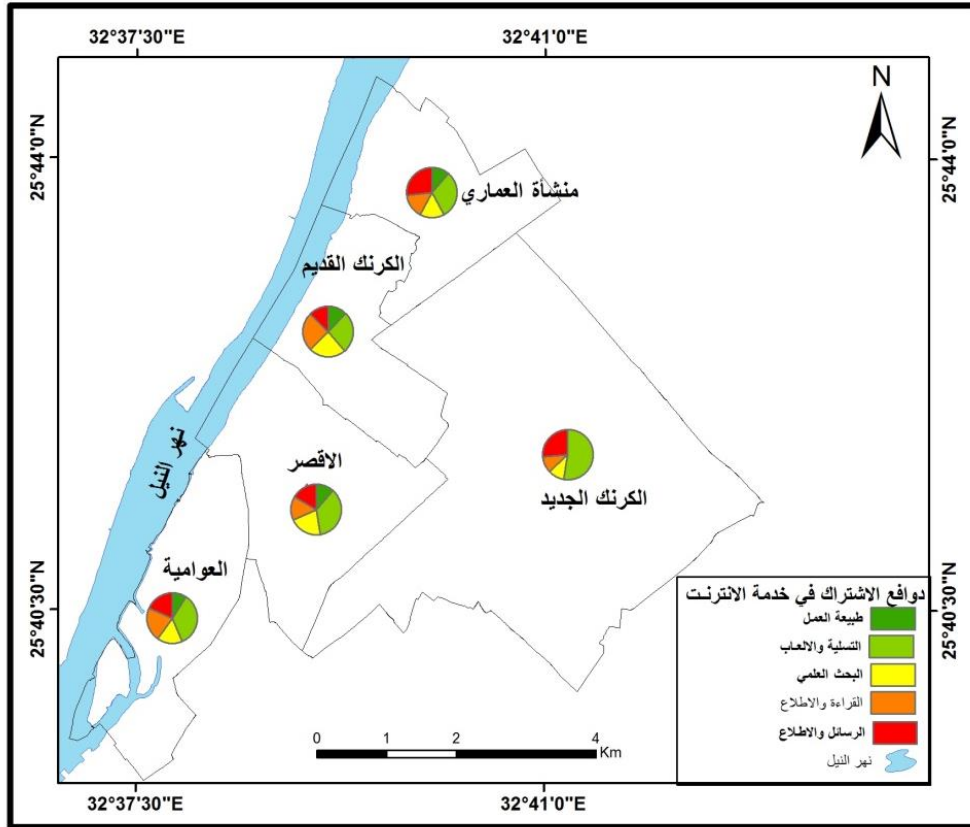
سبب الاشتراك	طبيعة العمل	التسلية والألعاب	إجراء الأبحاث	القراءة والاطلاع	الرسائل والاتصال	الإجمالي
عدد المستخدمين	١٠٢	٣٤٨	٢٠٣	١٢٥	١١٤	٨٩٢

المصدر: استقصاء الطالبة من الدراسة الميدانية، استمارة الاستبيان خلال المدة من ٢/١٥—

٣-٢٠١٧م و ٤-٨/٤-٢٠١٧م.

وبدراسة الجدول (٢٣) والشكل (٢٣) يتضح ما يلي:

- ١- **التسلية واللعب:** جاءت في المرتبة الأولى بنسبة ٣٩% وذلك بعدد ٣٤٨ مستخدم من عينة الدراسة ، ويرجع ذلك لان شبكة الانترنت مصدرا للترفيه والترويح لمستخدم في كافة أعمارهم ومستوياتهم واهتماماتهم في كل انحاء العالم، حيث يشمل عدد كبير من العاب الكمبيوتر والتي تناسب العديد من أذواق المستخدمين (إيمان محمد عز العرب، ٢٠٠٢م ، ص٢٣) . ويغلب علي مستخدم هذا النوع من فئة الاطفال والشباب.
- ٢- **إجراءات الأبحاث:** جاءت هذه الفئة في المرتبة الثانية من حيث استخدامات الانترنت وذلك بنسبة ٢٢,٨ % حسب العينة، وذلك بعدد ٢٠٣ مستخدم ، ويرجع ذلك الي أن شبكة الانترنت فتحت المجال العام أمام الباحثين والطلاب بالمراحل المختلفة للوصول الي المعلومات ومعرفة آخر التطورات والبيانات في المجالات المختلفة بتكلفة منخفضة وفي فترة قصيرة زمنية أقل . وخاصةً بعد إدراج معظم الباحث والكتب علي الانترنت.



المصدر: من عمل الطالبة اعتماداً على برنامج **ARC** ، اعتماداً على بيانات الجدول ٢٣ عام ٢٠١٨م.

شكل (٢٣) دوافع الاشتراك في الإنترنت بمدينة الأقصر حسب العينة ٢٠١٨م.

### ٣- القراءة والاطلاع:

أظهرت الدراسات الميدانية أن القراءة والاطلاع جاءت بنسبة ١٤% حسب العينة وذلك بعدد ١٢٥ مستخدم ، ويرجع ذلك الي العديد من الصحف والمجالات ووكالات الانباء المحلية والعالمية بإنشاء مواقع لها علي شبكة الانترنت مما اتاح لمستخدمي هذه الشبكة متابعة أحدث الاخبار العالمية والمحلية بصورة دورية، وبتكلفة منخفض ( علا خواجه ، ٢٠٠٥م، ص١٠).



## ٣- إجراء الرسائل والاتصال:

يُعد من أهم مجالات استخدام الانترنت من ارسال واستقبال الرسائل من مختلف أنحاء العالم، خاصةً أن أغلب مستخدمي الخدمة من الجانب لان مدينة الأقصر مدينة سياحية ، فلذلك يوفر أصحاب الفنادق سواء العائمة أم البرية والمنتجعات السياحية خدمة Wi- Fi للسائح للتواصل مع ذويهم في بلادهم الأصلية. وتصل نسبتهم إلي ١٢،٨ % وذلك بعدد ١١٤ مستخدم من عينة الدراسة.

## ٤- طبيعة العمل:

جاءت في المرتبة الاخيرة بنسبة ١١،٤% بعدد ١٠٢ مستخدم من العينة الدراسة وهم الاشخاص الذين يسوقون أعمالهم عن طريق الانترنت.

وتُعد الاستخدامات السابقة أهم الاستخدامات الرئيسية في مدينة الأقصر، ولكن يوجد بعض الاستخدامات الفرعية للإنترنت منها:

٥- تكوين الصداقات: ويتضح من الدراسة الميدانية أن ٧٥،٤% من إجمالي العينة قام بتكوين صداقات عن طريق الانترنت ، وأن ٢٤،٦% لم يقوموا بذلك.

من حيث نوع الصداقاء عن طريق الانترنت أتضح أن ٣٦،٤% من إجمالي العينة يصادقون ذكور، و ٢٣،٢% يصادقون اناث، و ٤٠،٤% يصادقون كلا النوعين.

٦- الحصول علي المعلومات: تُعد الحصول علي معلومات عن طريق الانترنت من الاستخدامات الاكثر شيوعاً حيث أتضح أن الافراد الذين يحصلون علي المعلومات عن طريق الانترنت لا يتحققون من صحتها ، ولذلك قامت

الباحثة بعمل جدول مطبقة علي عينة الدراسة لتأكد من صدق المعلومات بين سكان مدينة الأقصر التي يحصلون عليها من شبكة الانترنت.

جدول (٢٤) مستويات صدق المعلومات عن طريق الانترنت في مدينة الأقصر بالعينة ٢٠١٨م.

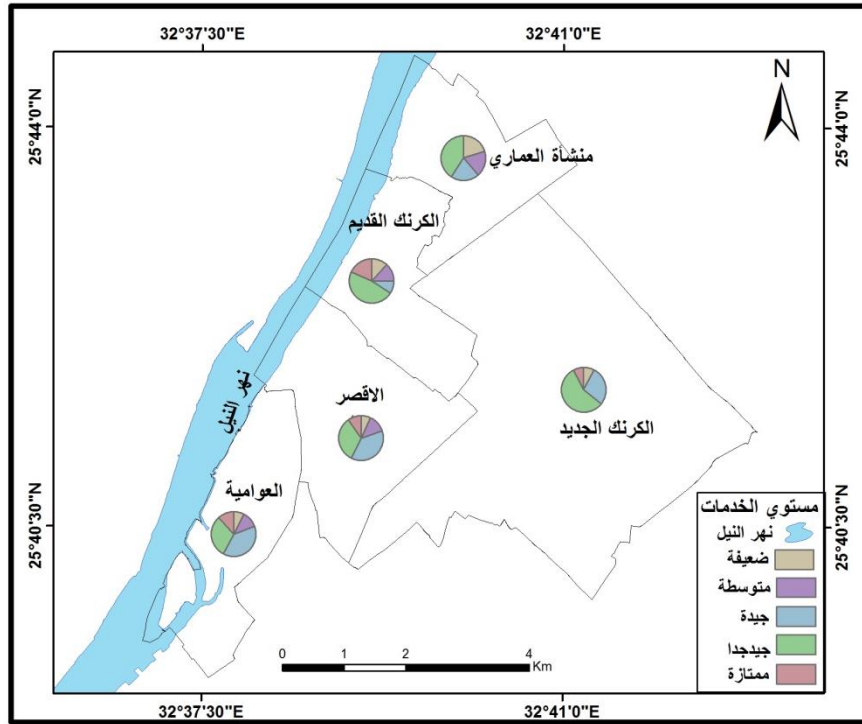
مستويات صدق المعلومات	ممتازة	جيد جداً	جيدة	متوسطة	ضعيفة	الاجمالي
العدد	٢١٦	٢٢٣	١٩٢	٢٠٣	٥٨	٨٩٢
%	٢٤,٢	٢٥	٢١,٥	٢٢,٨	٦,٥	١٠٠

المصدر: استقصاء الطالبة من الدراسة الميدانية، استمارة الاستبيان خلال المدة من ٢/١٥— ٣-٢٠١٧م و ٤/٨-٤-٢٠١٧م.

فبدراسة الجدول (٢٤) والشكل (٢٤) يتضح ما يلي:

- أن معظم آراء المستخدمين أكدت أن الفئة الاولى لتقييم معلومات الانترنت هي جيد جداً، وممتاز وذلك بنسبة ٢٥%، ٢٤,٢% لكل منهما علي الترتيب أي ما يقارب من نصف عينة الدراسة، اكدوا علي صدق معلومات الانترنت .

- في حين جاء في المرتبة الثانية فئة المتوسطة (مقبولة)، والجيدة وذلك بنسبة ٢٢,٨%، ٢١,٥% لكل منهما علي الترتيب وهو يدل ايضا علي صدق بيانات الانترنت بنسبة كبيرة . في حين جاءت في المرتبة الأخيرة فئة ضعيف بنسبة ٦,٥% وهي نسبة ضئيلة جدا من إجمالي عينة مستخدمي الانترنت ، ويدل ذلك علي مدي صدق المعلومات التي يحصل عليها الافراد من خلال الانترنت.



المصدر: الشكل من عمل الباحثة اعتمادا علي الجدول (٢٤).

شكل (٢٤) مستويات صدق المعلومات عن طريق الانترنت في مدينة الأقصر بالعينة عام ٢٠١٨م.

#### ٧- مشاهدة التلفزيون:

من الدراسة الميدانية تبين أن ٣٧,٧% من إجمالي عينة مستخدمي الإنترنت يقومون بمشاهدة قنوات التلفزيون عن طريق الإنترنت خاصة في حالة فئة الاشتراك العالية التي تعطي إمكانيات لتنزيل وسماع هذه القنوات، في حين أن النسبة الباقية ٦٢,٣% لا يقومون بمشاهدة التلفزيون عبر الإنترنت وذلك لعدم درايتهم بهذه التقنية، أو لعدم توافر المقومات المادية والتي تتمثل في زيادة الاشتراك الشهري.

#### ٨- التسوق عبر الانترنت:

أُتضح من الدراسة الميدانية أن هناك نوعان للتسوق عبر الانترنت، أولهما: وهي حصول العميل علي السلع من الموزع مباشرةً والذي يقوم بدوره بجمع السلع من منتجها حسب طلبات العملاء ثم يسلمها للعميل، أما النوع الثاني: وهي أن يحصل العميل علي السلعة من منتجها مباشرة دون وسيط اذا يقوم بمراسلة البائع وشحن السلع إلي العملاء كلا حسب طلبه.

ويلاحظ ان نسبة التسوق ضعيفة جداً بين سكان مدينة الأقصر عبر الانترنت حيث بلغت ٣٣,٣% من جملة العينة، والنسبة الباقية ٦٦,٧% لا تقوم بالتسويق عبر الانترنت وانما تفضل معاينة السلعة قبل عملية الشراء خاصةً مع ظهور اختلاف في الفترات الاخيرة بين السلع المعروضة علي الانترنت والسلع التي تصل للعميل، حيث يلاحظ قلة في جودة خامات الملابس وكذلك الأدوات بأنواعها سواء المنزلية أم الاجهزة الكهربائية والتي يلاحظ قلة في المميزات عن المعروض وغيره.

#### سابعاً: مشكلات الانترنت بمدينة الأقصر:

تتعدد مشكلات الإنترنت بمنطقة الدراسة فمنها مرتبط بكفاءة الشبكة، ومنها مرتبط بالأسعار، وأخري مرتبطة بالمستخدمين وسيتم دراستهم بشئ من الاختصار فيما يلي:

- (أ) مشكلات متعلقة بكفاءة شركة الانترنت.
- (ب) مشكلات ترتبط بارتفاع اسعار الخدمة .
- (ج) مشكلات سرقة الخطوط
- (د) مشكلات متعلقة بالمستخدمين:

سلطت الدراسة الضوء علي بعض المشكلات والسلبيات التي يعاني منها مستخدمي الانترنت بمدينة الأقصر والتي تم حصر معظمها من خلال الدراسة الميدانية حسب العينة:

جدول (٢٥) المشكلات الناتجة عن استخدام الانترنت في مدينة الأقصر عام ٢٠١٨م.

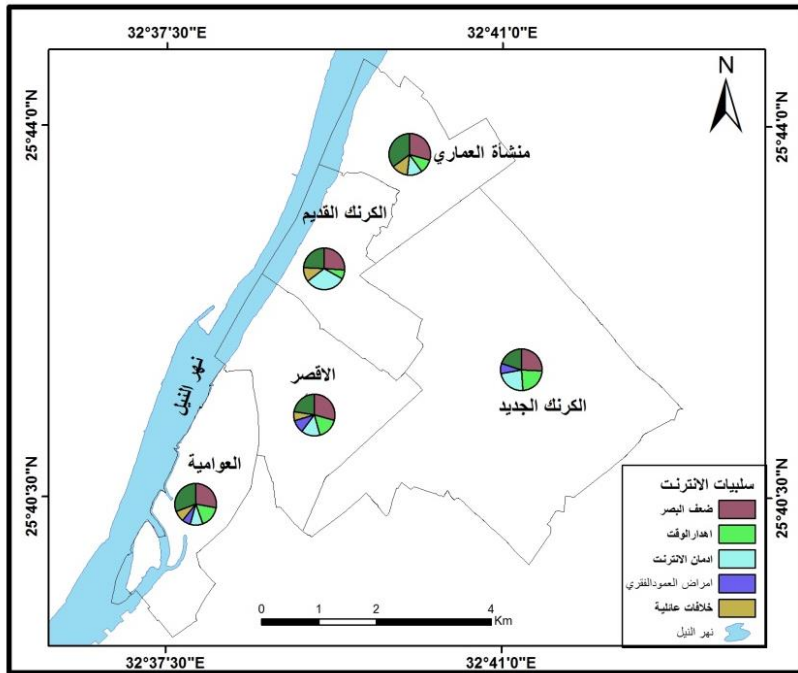
المشكلات	ضعف الأبصار	إهدار الوقت	إدمان الانترنت	حدوث خلات	أمراض العمود الفقري	الإجمالي
عدد المستخدمين	٤١١	٢٣٥	١١٧	٧٨	٥١	٨٩٢
%	٤٦,٤	٢٦,٤	١٣,١	٨,٧	٥,٧	١٠٠

المصدر: استقصاء الطالبة من الدراسة الميدانية، استمارة الاستبيان خلال المدة من ٢/١٥-٣-٢٠١٧م و ٨/٤-٤-٢٠١٧م.

فبدراسة الجدول (٢٥) والشكل (٢٥) يتضح ما يلي:

- احتلت الفئة الاولى من مشكلات المستخدمين ضعف الابصار وذلك بنسبة ٤٦,٤% بعدد ٤١١ مستخدم من إجمالي عينة مستخدمي الانترنت وهو ما يقارب من نصف عينة مستخدمي الانترنت، ويرجع ذلك الي طول فترة فتح الانترنت وما تتعرض له العين من إشعاعات سواء عن طريق الموبايل أو الكمبيوتر والذي يؤدي بدوره خلال فترات معينه الي ضعف الإبصار.
- جاءت الفئة الثانية من مشكلات الانترنت وهي إهدار الوقت والتي جاءت بنسبة ٢٦,٤% حسب العينة، بعدد ٢٣٥ مستخدم وهو ما يفوق ربع مستخدمي الانترنت حسب العينة. ويرجع إلي طول فترات جلوس مستخدمي الانترنت عليه نتيجة تعدد وتنوع مستخدماته لكل شخص كما ذكرنا سابقاً.
- في حين جاءت الفئة الثالثة وهي إدمان الانترنت ، وذلك بنسبة ١٣,١% بعدد ١١٧ مستخدم وتنتشر هذه الفئة بصورة أكبر بين الشباب.

- تحتل الفئة الرابعة حدوث خلافات عائلية وذلك بنسبة ٨,٧% وهو ما يعادل ٧٨ مستخدم، ويرجع ذلك إلي طول فترات الجلوس علي الانترنت مما يؤدي إلي ترك بعض الأعمال المنزلية سواء ، وأيضاً نتيجة سرعة التعارف بين الأشخاص المتزوجون وفتيات مما يؤدي إلي خلافات عائلية.
- واحتلت المرتبة الأخير أمراض العمود الفقري وذلك بنسبة ٥,٧% ، بعدد ٥١ مستخدم حسب العينة، وقلة هذه المشكلة لمستخدمي الانترنت بعد ظهور الموبيلات الحديثة واستخدام الانترنت في أي وضع سواء الاسترخاء أو الجلوس أو حتي وضع النوم ، علي عكس الكمبيوتر بأنواعه سواء سطح المكتب أو لاب توب الذي لا يستخدم الا في وضع الجلوس نظراً لثقل حزمة.



المصدر: من عمل الطالبة اعتماداً علي برنامج **ARC** ، اعتماداً علي بيانات الجدول ٢٥ عام ٢٠١٨م.

شكل (٢٥) المشكلات الناتجة عن استخدام الانترنت في مدينة الأقصر ٢٠١٨م.

**ثامناً: مستقبل الانترنت في مدينة الأقصر:**

يُعد التخطيط المستقبلي بأسلوب علمي من خلال دراسة الامكانات المتاحة وكيفية استخدامها مع وضع خطة لعلاجها، ويجب أن يسبق ذلك الدراسات والتحليلات اللازمة.

ويتضح وجود فجوة بين البلدان الصناعية والبلدان النامية في القدرة علي نشر المعلومات الرقمية بكفاءة عالية (تقرير التنمية البشرية، ٢٠٠٥م ، ص١٢٤). ويمكن معرفة مستقبل الانترنت في مدينة الأقصر من خلال العناصر التالية:

**١- تجنب أضرار الانترنت:**

تُعد هذه الفئة وهي الوقاية من أضرار الانترنت من أهم العوامل التي تؤثر علي استمرار تطبيق خدمات الانترنت وانتشارها.

ومن خلال الدراسة الميدانية تبين ما يلي:

(أ) تطبيق المعايير المناسبة لاستخدام الانترنت بالمصالح الحكومية حتي يعلمها المواطنون الي ذويهم وحماية ابنائهم.

(ب) مراقبة جادة وصارمة لمواقع التواصل الاجتماعي وخاصةً غرف الشات والتوعية بخطورتها.

(ج) منع ظهور المواقع الباحية من خلال وضع اليات ضبطها وتجريم مروديتها.

(د) يجب توعية الافراد بوضع خطة لذاته يحدد بيها عدد ساعات الجلوس امام الانترنت لتجنب امراض العمود الفقري وضعف البصر وضياع الوقت، وتساوده الهيئات المختصة من خلال وضع فواتير أعي للذين يفوقون عدد الساعات المحددة.

٥) يجب عدم الانسياق خلف الشائعات التي تتردد علي شبكات الانترنت، بوضع آليات للحد من تكوين صداقات غير معروفة عبر الشبكة ، وتجريم مرودي الشائعات.

## ٢- تحسين تقنيات الإنترنت:

يمكن رفع وتحسين كفاءة الإنترنت عن طريق النقاط الآتية:

أ) يجب زيادة عدد الشركات الموصلة للخدمة خاصة الحكومية التي تعمل بخدمات الإنترنت، مع وضع آليات للاشتراكات الجماعية حيث يتم تجنب سرقة الخطوط وزيادة خطوط الإنترنت في كل سنترال خاصة في الأماكن التي بها ضغط علي الخدمة مثل العوامية لخدمة السياحة.

ب) تعميم استخدام الانترنت في المصالح الحكومية بالمدينة وتقديم البيانات وتحديثها بصفة مستمرة مع استقبال الشكاوي والمقترحات لكل مصلحة عن طريق الإنترنت ، ويمكن تطبيق ذلك بسهولة في مدينة الأقصر لأن معظم البيانات في مصالحها الحكومية الرقمية ، فعند دخول الإنترنت لهذه المصالح سوف يتم إنشاء مواقع وتحميل البيانات من الكمبيوتر بصورة مباشرة.

ج) يجب تزويد شاشات الكمبيوتر بعازل لمنع وصول الأشعاعات إلي المستخدم حتي لا تؤثر علي ضعف البصار في حالة جلوسه فترات طويلة علي الانترنت.

د) تطبيق آليات البرمجة من خلال برنامج SQL ، Google Ears وذلك بعمل تطبيق علي الموبايل يتم تنزيله لكل سائح موضح عليه أماكن السياحة وعرض مختصر وصور لكل منها.

هـ) إمكانية وضع هذا التطبيق بإمكانيات أعلى بحيث يتمكن السائح من أي مكان بالعالم من معرفة الفنادق والعروض السياحية والحجز من خلال هذه



التطبيقات وهو ما يؤدي بدوره الي زيادة التدفق السياحي من خلال عرض وطلب.

تاسعاً: استخدام نظم المعلومات الجغرافية في عمل برنامج للسائح عن طريق الانترنت كتطبيق علي الموبايل لتسهيل تقديم الخدمة .

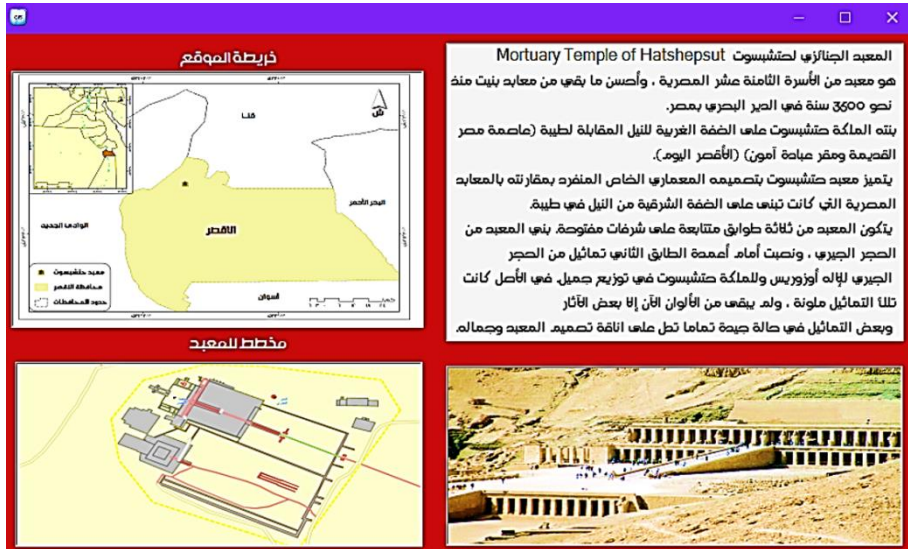
من أهم التطبيقات المقترحة للأنترنت في الأقصر باستخدام لغة البرمجة ببرنامج SQL، وبرنامج Visual Basic لعمل الواجهات، وبرنامج ARC GIS لتقديم خدمة للسائح عن طريق الانترنت من خلال تطبيق علي الموبايل يتكون مما يلي:

- ١- عمل قاعدة بيانات متكاملة عن المناطق السياحية بالأقصر.
  - ٢- تحديد أفضل وأقصر المسافات للوصول لهذه الأماكن.
  - ٣- رؤية بعض الصور لهذه الأماكن من خلال التطبيق.
  - ٤- إمكانية حجز غرف ومعرفة نسبة الغرف الشاغرة لكل فندق مع وضع صور لبعض للفنادق والخدمات التي تقدمها.
- شكل (٢٦) يوضح واجهة قاعدة بيانات المناطق الاثرية علي الانترنت  
٢٠١٨م.



المصدر: البرنامج من عمل الباحثة اعتماداً علي برنامج SQL لعمل قاعدة البيانات ،وبرنامج Visual Basic لعمل الواجهة ، ٢٠١٨م.

شكل (٢٧) يوضح البيانات المتواجدة داخل كل عنوان علي البرنامج عام ٢٠١٨م.



المصدر: البرنامج من عمل الطالبة اعتماداً علي برنامج SQL لعمل قاعدة البيانات ،وبرنامج Visual Basic لعمل الواجهة ، ٢٠١٨م.

شكل (٢٨) يوضح احداثيات المواقع المتواجدة داخل كل عنوان علي البرنامج عام ٢٠١٨م.

**خريطة الوصول**



**الإحداثيات**  
25.708026 n 32.644476 e

يقع متحف التحنيط بالأقصر على كورنيش النيل شمال معبد الأقصر، ويهدف هذا المتحف إلى إبراز تقنيات فن التحنيط الفرعوني القديم التي طبقها قدماء المصريين على العديد من المخلوقات وليس على البشر فقط. حيث تعرض في هذا المتحف الفريد مومياءات لقطط وأسماك وتماسيح، كما يمكننا أيضا معرفة الوسائل التي كانت تستخدم في تلك العملية. وقد قام بافتتاح هذا المتحف الرئيس محمد حسني مبارك سنة ١٩٩٧.

يشغل المتحف مساحة حوالي ٢٠٣٥٠ متر مربعاً ويحتوي على الأقسام الآتية:

قاعة العرض: التي تضم بدورها قسمين:

١. الأول: وهو الطريق المنحدر حيث توجد عشر لوحات معلقة تبين تفاصيل طقوس الموكب الجنائزي والإجراءات التي تتبع من الموت وحتف الدفن من واقع بردى أمي وهو نفر المعروفين في المتحف البريطاني.

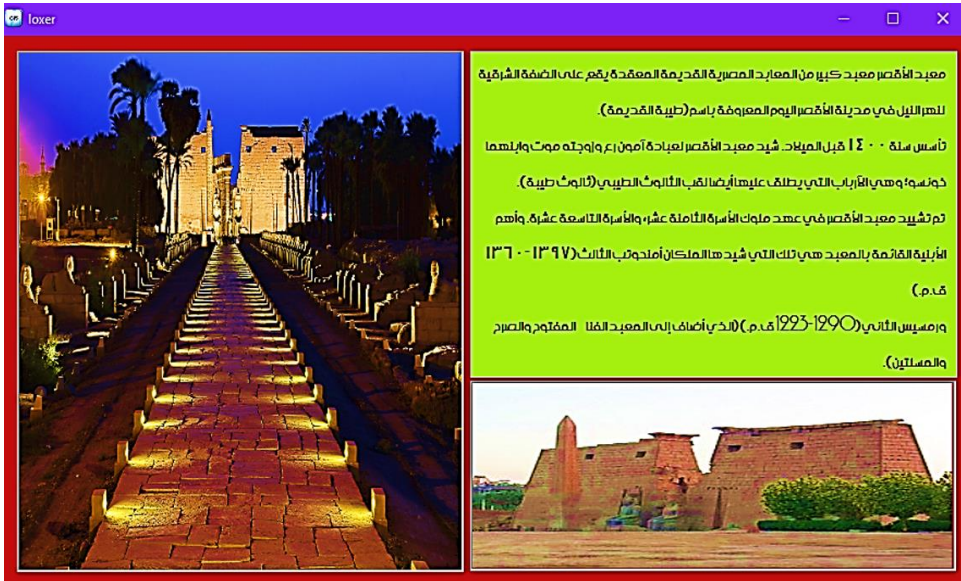
٢. الثاني: ويبدأ في نهاية الطريق المنحدر وتعرض فيه أكثر من ستين قطعة في ١٩ نافذة عرض زجاجية.

قاعة محاضرات  
غرفة الفيديو  
كافيتريا

المصدر: البرنامج من عمل الطالبة اعتماداً علي برنامج SQL لعمل قاعدة البيانات، وبرنامج Visual Basic لعمل الواجهة، ٢٠١٦م.

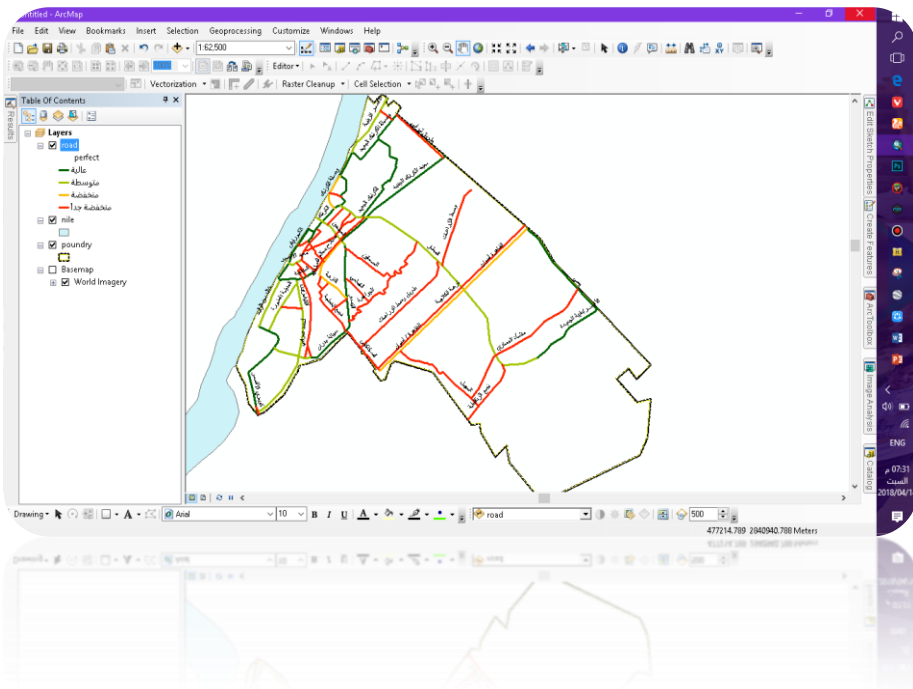
شكل (٢٩) يوضح بعض الصور المتواجدة داخل كل عنوان علي البرنامج

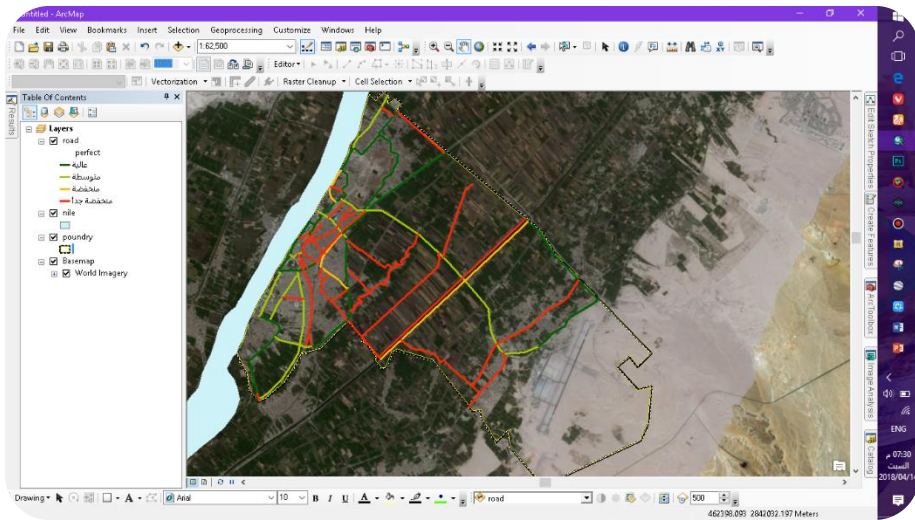
عام ٢٠١٦م.



مصدر: البرنامج من عمل الطالبة اعتماداً علي برنامج SQL لعمل قاعدة البيانات، وبرنامج Visual Basic لعمل الواجهة، ٢٠١٨م.

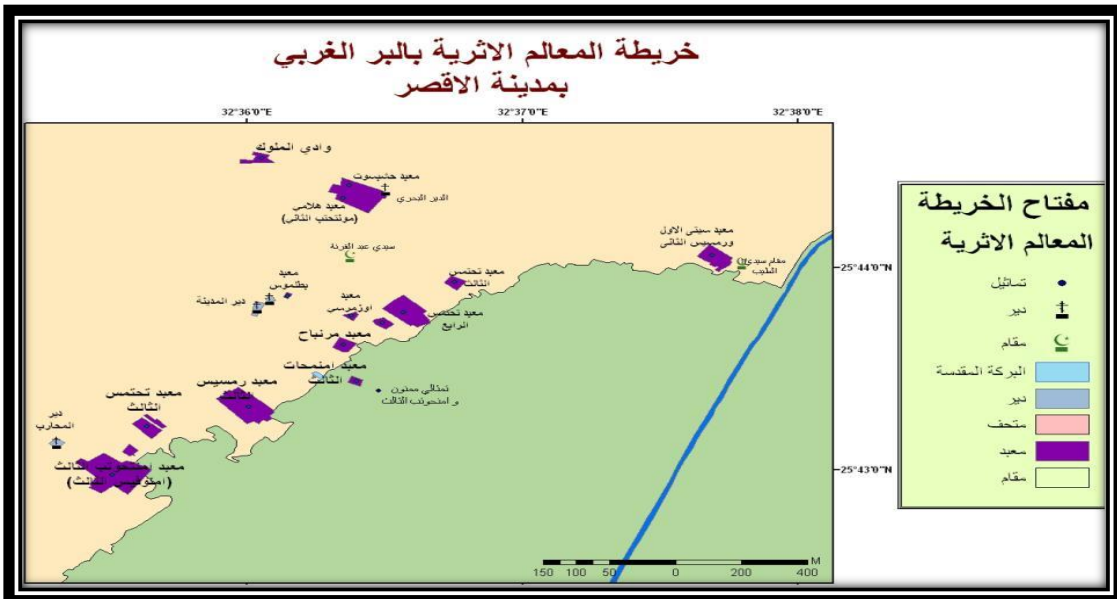
شكل (٣٠) يوضح بعض الخرائط التوضيحية المتواجدة داخل كل عنوان علي البرنامج عام ٢٠١٨م.





المصدر: البرنامج من عمل الطالبة اعتماداً علي برنامج SQL لعمال قاعدة البيانات ،وبرنامج Visual Basic لعمال الواجهة، وبرنامج  
ARC MAP ، ٢٠١٨م.

شكل (٣١) يوضح بعض الخرائط العامة المتواجدة داخل البرنامج عام ٢٠١٨م.



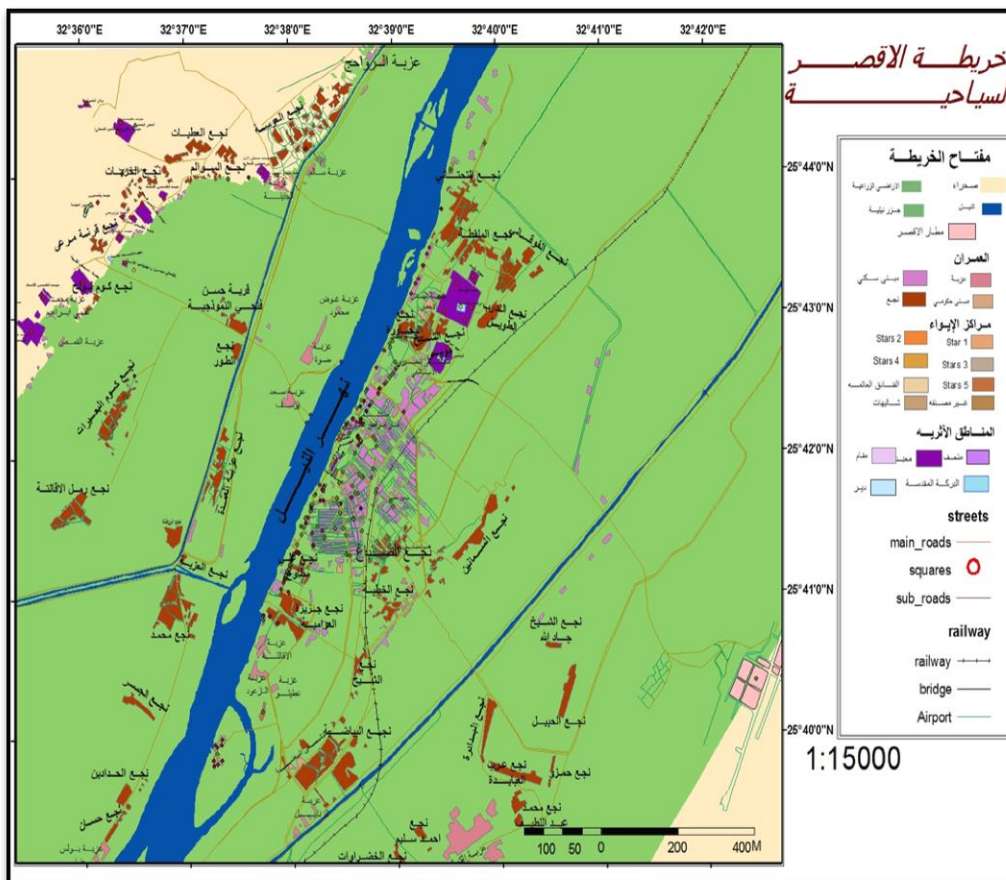
المصدر: البرنامج من عمل الطالبة اعتماداً علي برنامج SQL لعمال قاعدة البيانات ،وبرنامج Visual Basic لعمال الواجهة، وبرنامج  
ARC MAP ، ٢٠١٨م.

(التقييم الجغرافي لشبكة الإنترنت في مدينة الأقصر...). د. زمزم مرعي أحمد درويش

شكل (٣٢) يوضح بعض قاعدة البيانات المتواجدة داخل البرنامج عام ٢٠١٨ م.

* OBJECTID	* Shape	types	name	ID	address
1	Point	مجد	مجد بطلمس	1	نجح الكرنك
2	Point	مجد	مجد رسميس الثالث	2	مجد الكرنك
3	Point	مجد	مجد التنظيم لاهون	3	مجد الكرنك
4	Point	مجد	مجد رسميس الثاني	4	مجد الكرنك
5	Point	مجد	مجد منقو	5	نجح الكرنك
6	Point	مجد	مجد موت	6	مجد الكرنك
7	Point	مجد	مجد رسميس الثالث	7	مجد الكرنك
8	Point	مقام	سدي يوسف الحجاجي	8	ش كورنيس النيل
9	Point	مقام	سدي حنفي	9	ش الفرقة
10	Point	دير	الشميد التنظيم ماري جرجس	10	نجح الصباغ
11	Point	مقام	سدي ليو الحجاج	11	ش كورنيس النيل
12	Point	مجد	مجد الاقصر	12	ش مجد الاقصر
13	Point	مقام	مقام سدي الطيب	13	طريق وادي الشوك
14	Point	مجد	مجد سدي الاول ورسميس الثاني	14	طريق وادي الشوك
15	Point	مجد	مجد حكتس الثالث	15	نجح الخربات
16	Point	مجد	مجد امنحوتب الثاني	16	الفرقة
17	Point	مجد	مجد حكتس الرابع	17	الفرقة
18	Point	مجد	مجد مرنياح	18	الفرقة
19	Point	دير	دير المدينة	19	نجح الخربات
20	Point	دير	دير المدينة	20	نجح الخربات
21	Point	مجد	مجد بطلموس	21	نجح الخربات
22	Point	مجد	مجد رسميس الثالث	22	عزبة الموز
23	Point	مجد	مجد حكتس الثالث	23	عزبة محمد علي ابراهيم
24	Point	مجد	(مجد امنحوتب الثالث) امنوفيس الثالث	24	عزبة القمص
25	Point	دير	دير الحارث	25	عزبة القمص
26	Point	مجد	مجد حشيسوت	26	ش الشيخ الطيب
27	Point	مجد	وادي الشوك	27	طريق وادي الشوك
28	Point	مجد	مجد امنمحات الثالث	28	ش الاثار
29	Point	متحف	متحف التحنيط	29	ش كورنيس النيل
30	Point	متحف	متحف الاقصر	30	ش كورنيس النيل
31	Point	مقام	سدي عبد الفرقة	31	نجح الخربات
32	Point	مجد	مجد اوزمسي	32	نجح الخربات
33	Point	مجد	(مجد هادمي) امنحوتب الثاني	33	ش الشيخ الطيب
34	Point	دير	الدير البحري	34	ش الشيخ الطيب
35	Point	مجد	مجد امنوفيس الثاني	35	مجد الكرنك
36	Point	متحف	قصر الثقافة	36	ش احمد عرابي
37	Point	البركة المقدسة	البركة المقدسة	37	داخل مجد الكرنك
38	Point	البركة المقدسة	البحيرة المقدسة	38	مجد موت
39	Point	تماثيل	تماثيل ممنون و امنحوتب الثالث	39	ش الاثار

المصدر: البرنامج من عمل الطالبة اعتماداً علي برنامج SQL لعمل قاعدة البيانات ، ٢٠١٦ م.



المصدر: البرنامج من عمل الطالبة اعتماداً علي برنامج SQL لعمل قاعدة البيانات، وبرنامج Visual Basic لعمل الواجهة، وبرنامج ARC MAP ، ٢٠١٨م.

شكل (٣٣) يوضح خريطة الأقصر السياحية داخل البرنامج عام ٢٠١٨م.

## الخاتمة:

تهتم جغرافية الاتصالات بدراسة الافكار والمعلومات سواء المكتوبة منها أو المسموعة والمرئية، وهي احدي الفروع الحديثة نسبياً في مجال الجغرافية.

## ١- النتائج :

لقد أبرزت الدراسة مجموعة من النتائج التي يمكن إيجازها فيما يلي:

- جاءت البداية الحقيقية للإنترنت في العالم عام ١٩٦٩م وذلك بعدد ٤ حواسيب ( شبكة ) لتصل عام ٢٠٠٠ إلي ٧٢،٤ مليون حاسوب .لتأتي بداية الانترنت في مصر عام ١٩٩٦ م بعدد ٨٠ الف مستخدم، لتصل عام ٢٠١٦م الي ٢،٤ مليون مستخدم . في حين كانت بداية الانترنت في مدينة الأقصر عام ٢٠٠٤م وذلك بعدد ٤٠ خط، لتصل عام ٢٠١٦م الي ١١،٨ ألف خط.
- توجد علاقة قوية بين المستوي التعليمي واستخدام الانترنت في مدينة الأقصر حيث بلغ عدد مستخدمي الانترنت مستوي جامعي ٣٠،٣%.
- وتستحوذ ٧ شركات علي تقديم خدمة الانترنت في مدينة الأقصر وجاءت شركتي etisalat بنسبة ٥٧،٥% ، وشركة Te Data بنسبة ٣٣،٣% ، حيث تبلغ نسبة الشركتين ٩٠،٨% من عينة الدراسة في حين لاحظ اختفاء شركة Egynet من توصيل خدمة الانترنت بالأقصر.
- تبين في توزيع خطوط الانترنت علي شياخات مدينة الأقصر احتلت المرتبة الاولى بنسبة ٦٠،٥% ، وشياخة العواميه جاء في المرتبة الثانية بنسبة ١٧،٥% ، وشياخة منشأة العماري جاءت في المرتبة الثالثة ٨،٨% ، وجاء في المرتبة الرابعة وشياخة الكرنك القديم ٧،٩%، في حين جاء في المرتبة الاخيرة وشياخة الكرنك الجديد وذلك بنسبة ٥،٣%.
- انتشار الانترنت في مدينة الأقصر كان بطيئاً في السنوات الاولى لظهور الانترنت ولكنه تزايد بصورة ملحوظة بداية عام ٢٠٠٨م فقفزت من ٥٤٠ خط الي ٢٢٤٥ خط.



- توصلت الدراسة الي أن أكثر اللوقات استخداما للإنترنت هي فترة الصباح بنسب ٢٧،٦%، وأكثر الفترات ثلاث ساعات بنسبة ٢٧% من عينة الدراسة.
- أبدي ٧١،٥% من العينة عن رضائهم التام لخدمة الانترنت، و٢٨،٥% غير راضيين عنها. ولوحظ أيضاً أن استخدام الذكور للإنترنت بلغ ٦٨،٨% أكثر من النساء الذي بلغ عددهم ٣١،٢% من جملة العينة.
- أكثر الفئات استخداماً للإنترنت حسب الحالة الاجتماعية هم فئة العازب بنسبة ٣٢% ليشكل الفئتين نسبة ٧٨،٥% من إجمالي عينة مستخدمي الانترنت، في حين جاءت فد المرتبة الاخيرة فئة أرمل بنسبة ٩،٧%.
- يلاحظ أيضاً من الدراسة الميدانية ان أكثر الاسر توصيلاً للإنترنت هي الاسر ذات الدخل المرتفع عن الاسر لتشكل نسبة ٥٩% الاسر ذات دخل (١٥٠٠ - ٢٠٠٠ جنيه) و (٢٠٠٠ جنيه) ذات الدخل المنخفض بنسبة ١٧% ، ويرجع ذلك لان ادخال الانترنت يتطلب العديد من الاتفاقات المالية. ويؤثر أيضاً حجم الاسرة حيث جاءت الاسر الكبيرة المكونة من فردان أو ثلاثة أفراد بنسبة ٣٦% لكل منهما حسب العينة، وهو ما يشكل ٧٢% حسب العينة، لتأتي الاسر ذات الفردية أو المكونة من فرد واحد ٢٨% حسب العينة.
- سلطت الدراسة الضوء أيضاً علي أهم استخدامات الانترنت وجاءت التسلية واللعب بنسبة ٢٢،٨%، ثم القراءة والاطلاع بنسبة ١٤%، ثم الرسائل والاتصالات بنسبة ١٢،٨% ، واخيراً لطبيعة العمل ١١،٤%.
- ومن أهم مشكلات الانترنت في مدينة القصر انقطاع شبكة الانترنت وارتفاع أسعار الخدمة، وايضاً بعض مشكلات للمستخدمين منها ضعف الابصار ٤٦،١%، واهدار الوقت بنسبة ٢٦،٤%، وادمان الانترنت ١٣،١٥% ، ومشكله حدوث خلافات عائلية بنسبة ٨،٧% ، وأخيراً أمراض العمود الفقري بنسبة ٥،٧% حسب العينة.

## ٢- التوصيات:

وخلصت الدراسة الي مجموعة من التوصيات أهمها:

- وضع شروط معينة لدخول الإنترنت وذلك منع دخول الأطفال أقل من ١٨ عاماً إلي مواقع معينة.
- تطبيق المعايير السلمية ودخول شبكة الإنترنت داخل المصالح الحكومية .
- يجب تشكيل لجان من المتخصصين في المجالات العملية والدينية للإشراف علي محتوى المواقع المصرية علي شبكة الانترنت ومراجعتها.
- كذلك تفعيل التسوق والتبادل التجاري والبحث عن وظيفة من خلال شبكة الانترنت.
- لتحديث المستمر لخدمات الانترنت وزيادة اعداد الشركات الموصلة للإنترنت بمدينة الأقصر .
- يجب إلغاء دور الوسيط والشركات المسئولة عن توصيل خدمة الإنترنت للمواطنين، ويصبح التعامل بين المواطنين والسنترالات مباشرة.
- يجب توعية مستخدمي الإنترنت وذلك باستخدام الشبكة فترات معينة تحدها الشركة خلال اليوم، تجنباً لضعف البصر والعمود الفقري وضياح الوقت .
- التوعية بنشر ثقافة العمل عن بعد لإتاحة المزيد من فرص العمل خاصة الشباب من خلال شبكة الانترنت بدلاً من الذهاب الي مكان العمل.
- الاستفادة من الإنترنت في خدمة السياحة بمدينة الأقصر كمدينة سياحية وذلك بعمل تطبيقات علي الموبايل يستطيع السائح من خلالها معرفة الأماكن السياحية والتسويقية والمطاعم والأماكن الترفيهية ونبذه مختصرة عنها وطريقة الوصول لها.

استبيان خاص بالتقييم الجغرافي لشبكة الانترنت في مدينة الأقصر  
 "دراسة في جغرافية الاتصالات"  
 "البيانات سرية وتخص البحث العلمي فقط"

اولا: بيانات عامة :

- ١- محل الإقامة.....شارع.....شباخة .....
- ٢- النوع ..... ؟ (نكر) (انثي)
- ٣- السن.....سنة؟
- ٤- الحالة التعليمية: امي ( ) يقرأ ويكتب ( ) مؤهل متوسط ( ) مؤهل فوق متوسط ( ) مؤهل جامعي ( ) مؤهل فوق جامعي ( )
- ٥- الوظيفة : طالب ( ) موظف حكومي ( ) بالقطاع الخاص ( ) اعمال حرة ( ) بالمعاش ( ) بدون عمل ( )
- ٦- مكان العمل ..... ؟
- ٧- دخل الاسرة : اقل من ١٠٠٠ جنية ( ) من ١٠٠٠ : ١٥٠٠ جنية ( ) من ١٥٠٠ : ٢٠٠٠ جنية ( ) من ٢٠٠٠ جنيها فاكتر ( )
- ٨- الحالة الاجتماعية : اعزب ( ) متزوج ( ) مطلق ( ) ارمل ( )
- ٩- عدد افراد الاسرة : فرد واحد ( ) اثنان ( ) ثلاثة ( ) اكثر من ثلاثة ( )
- ١٠- كم فرد داخل الاسرة يستخدم الانترنت ؟ واحد ( ) اثنان ( ) ثلاثة فاكتر ( )

ثانيا : بيانات خاصة بالانترنت :

- ١- في اي عام اشتركت في خدمة الانترنت .....
- ٢- نوع الخط الذي تستخدمه : .....،..... سبب اختيارك لهذا الخط
- ٣- ما سرعة الخط الذي تستخدمه : ٥١٢ ك\_ب ( ) ١ ميغا ( ) ٢ ( )
- ٤ ( ) ٨ فاكتر ميغا ( )
- ٤- نوع الاشتراك في الانترنت: فردي ( ) جماعي ( )
- ٥- في حالة الاشتراك الجماعي كم عدد المشتركين معكم ..... مشترك
- ٦- قيمة الاشتراك الشهري في خط الانترنت : اقل من ٥٠ جنيها ( ) من ٥٠ : ١٠٠ ج ( ) من ١٠٠ : ٢٠٠ ج ( ) من ٢٠٠ جنيها فاكتر ( )

ثالثا : بيانات خاصة بتوصيل الخدمة :

- ١- ماهي الشركة التي توصل خدمات الانترنت اليك؟

- ( ) شركات اخري Raya link( ) Tedata ( )
- Etisala (
- ٢- اسباب الاشتراك في هذه الشركة ؟
- ٣- هل انت راضٍ عن كفاءه الخدمة؟ نعم ( ) لا ( )
- ٤- مستوى الخدمة التي تقدمها ؟ ممتازة ( ) جيد جدا ( ) جيده ( ) متوسطة ( ) ضعيفة ( )
- ٥- كيف تصلك خدمة الانترنت ؟ عن طريق ..... ؟
- الشركة الرئيسية ( ) شركة صغيرة ( ) وكلاء ومتعهدين ( )
- رابعا: بيانات خاصه بمستخدمي الانترنت
- ١- ما هي عدد الساعات التي تقضيها امام الانترنت؟
- ساعه ( ) ساعتان ( ) ثلاث ساعات ( ) اربع ساعات ( ) خمس ساعات فاكثر ( )
- ٢- ما هي افضل الاوقات التي تقضيها امام الانترنت؟ الفترة بين
- ٦ صباحا : ١٢ ظهرا ( ) ١٢ ظهرا : ٦ مساء ( ) ٦ مساء : ١٢ صباحا ١٢ صباحا : ٦ صباحا
- ٣- سبب اختيارك لهذه الفترة ..... ؟
- ٤- ما هي دوافع اشتراكك في خدمات الانترنت؟
- طبيعة العمل ( ) التسلية والالعاب ( ) اجراء ابحاث علميه ( ) القراءة والاطلاع ( ) الرسائل والاتصال ( )
- ٥- هل قمت بعمل اصديقاء عن طريق الانترنت ؟ نعم ( ) لا ( )
- ٦- في حاله اللإجابة بنعم فما هي جنسيتهم؟
- .....
- ٧- ما هو نوع اصديقاءك عبر الانترنت ؟ نكر ( ) انثى ( )
- ٨- ما هو مدى صدق المعلومة التي حصلت عليها عن طريق الانترنت؟ ممتازة ( ) جيده جدا ( ) جيده ( ) متوسطة ( ) ضعيفة ( )
- ٩- هل تشاهد قنوات تليفزيونيه عبر شبكه الانترنت؟ نعم ( ) لا ( )
- ١٠- هل حصلت على وظيفه عبر شبكه الانترنت؟ نعم ( ) لا ( )
- ١١- هل قمت بالتسوق عبر الانترنت ؟ نعم ( ) لا ( )



## المصادر والمراجع :

- ١- المصادر :
- مركز المعلومات بديوان عام محافظة الأقصر، الأقصر، بيانات مختلفة، سنوات مختلفة من ٢٠٠٤ - ٢٠١٦م.
- مركز المعلومات ودعم اتخاذ القرار، سنترال الأقصر، سنوات مختلفة ٢٠٠٤ - ٢٠١٦م.
- التعبئة العامة وإحصاء، بيانات مختلفة، تعداد ٢٠٠٦م.
- ٢- المراجع باللغة العربية:
- (١) أحمد السيد محمد الزاملي، التوزيع المكاني للخدمات البريدية في مدينة الجيزة، مجلة كلية الآداب، جامعة القاهرة، مجلد (٦٠) عدد (٤)، أكتوبر ٢٠٠٠م.
- (٢) إيمان فاضل السامرائي، هيثم محمد الزغبى، نظم المعلومات الإدارية، دار الصفاء للنشر والتوزيع، الاردن، عمان، الطبعة الاولى، ٢٠٠٤م.
- (٣) إيمان محمد عز العرب، ملامح التغير في الاسرة المصرية، في ظل مجتمع المعلومات وتحديات العولمة، كلية الآداب، جامعة القاهرة، ٢٠٠٢م.
- (٤) تقرير التنمية البشرية لمصر، عام ٢٠٠٥م.
- (٥) تقرير التنمية البشرية لمصر، شباب مصر، بناء مستقبلنا، عام ٢٠١٠م.
- (٦) سعيد أحمد عبدة، بعض مظاهر جغرافية الاتصالات والمعلومات في مصر، رسائل جغرافية، الجمعية الجغرافية الكويتية، ٢٠٠٨م.

- (٧) سيد عبد الغفار محمد الصيفي، دور شبكات الاتصال الدولية (الإنترنت) والمحدودة (الإنترنت) في دعم التخطيط بالمشاركة، ماجستير غير منشورة، كلية التجارة، جامعة عين شمس ، ٢٠٠٤م.
- (٨) صفوح خير، البحث الجغرافي، مناهجه وأساليبه، دار المريخ، الرياض، ١٩٩٠م.
- (٩) علا خواجه، تأثير الانترنت علي الشباب في مصر والعالم العربي، مركز المعلومات ودعم اتخاذ القرار، مجلس الوزراء، القاهرة ، نوفمبر، ٢٠٠٥م.
- (١٠) فاروق سيد حسن، الانترنت (شبكة المعلومات) ، الهيئة المصرية العامة للكتاب، القاهرة ، ٢٠٠٢م.
- (١١) محمد الفتحي بكير، الجغرافيا الاقتصادية، اسس وتطبيقات، دار المعرفة الجامعية، الاسكندرية، ٢٠٠٦م.
- (١٢) محمد محمود ابراهيم الديب، الجغرافيا الاقتصادية "منظور معاصر"، مكتبة الانجلو المصرية، القاهرة، ٢٠٠٦م.
- (١٣) محمد نصر فريد، دراسة استطلاعية علي الانترنت لعينة من شباب الجامعات المصرية، معهد التخطيط القومي، يونيو، ٢٠٠٤م.
- (١٤) هبة زهير سليم، تأثير شبكة الإنترنت علي الشباب الأردني، دار النهضة العربية، القاهرة، ٢٠٠٤م.
- (١٥) هناء كمال أبو اليزيد، الآثار النفسية والاجتماعية لتعرض الجمهور المصري لشبكة الإنترنت، دكتوراه غير منشورة، كلية الإعلام، جامعة القاهرة، ٢٠٠٨م.

المراجع الأجنبية:

- 1) Boyce, R.R. & Williaams, A. the Basis of Economic Geography, Basis of Economic Geography, Birmingham, England, 1979.
- 2) B.G.KUTAIS ,INTERNET POLICIES and issues volume4 , nova Science Publishers , NEWYORK, 2000.
- 3) Davis, F.D. Perceived use acceptance of information Technology misquarterly, 1989.
- 4) Kenny. M., and Patton, D.,Inerprenunial geographies: Support networks, in three high. Technology Industries, economic geography Voi . 81, no. 2, Clark university, April 2005.
- 5) Sanger, M.B., Academic Models and Public Policy: The distribution of City services in YORK, inrich, R. C., (ed) the Politics of urban public services Lexington Book, Toronto, 1982.
- 6) : HTTP:// WWW.nw.com / Zone/ host –count-history , 21/ 3/2019.



**Geographical Assessment of the Internet in Luxor: A Study  
in the Geography of Communications by Using the  
Applications of Geographic Information Systems  
Dr. Zamzam Mar'i Ahmed Darwish, Lecturer, Department  
of Geography and Geographic Information Systems**

**Abstract:**

The research aims to study the internet networks and their distribution in Luxor using the applications of geographic information systems, as the internet is considered the main pillar of economic and social development at the present time because it connects the spatial and temporal dimensions among the different regions.

The research includes nine axes preceded by an introduction and followed by a conclusion: the first axis studies the history of the Internet; the second axis identifies the factors affecting the spread of the Internet in Luxor; the third axis provides a quantitative analysis of Internet networks in Luxor; the fourth axis is concerned with the density of the Internet; the fifth element is concerned with the most important characteristics of Internet users in Luxor; the sixth axis explores the uses of the Internet in Luxor; the seventh axis investigates the problems of the Internet in Luxor; the eighth axis studies the future of the Internet in Luxor; and finally the ninth axis concerns with the use of geographic information systems in creating a program for the tourists via the Internet as an application on the mobile to provide the service