

ابتكار تصميمات للمفروشات مستوحاة من جماليات الكائنات

البحرية مطرزة بتقنية بارجيلو

إعداد

أ. هنادي محمد الشريف
باحثة دكتورة بقسم تصميم الأزياء
كلية التصاميم - جامعة القصيم

أ. د. رشا عبد الرحمن النحاس
أستاذة تكنولوجيا تصنيع وإنتاج الملابس
كلية التصاميم - جامعة القصيم



مجلة البحوث في مجالات التربية النوعية

معرف البحث الرقمي DOI: 10.21608/jedu.2022.122313.1600

المجلد الثامن العدد 43 . نوفمبر 2022

التقييم الدولي

P-ISSN: 1687-3424

E- ISSN: 2735-3346

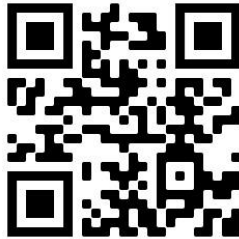
<https://jedu.journals.ekb.eg/>

موقع المجلة عبر بنك المعرفة المصري

<http://jrfse.minia.edu.eg/Hom>

موقع المجلة

العنوان: كلية التربية النوعية . جامعة المنيا . جمهورية مصر العربية



ابتكار تصميمات للمفروشات مستوحاة من جماليات الكائنات البحرية

مطرزة بتقنية بارجيلو

أ. هنادي محمد الشريف، أ.د. رشا عبد الرحمن النحاس

مستخلص البحث:

يهدف البحث الاستلهام من جماليات الكائنات البحرية (أسماك، أصداف، شعب مرجانية، حصان البحر، حلزون، سلاحف، قواقع، أخطبوط، جمبري، كابوريا، محارة، قنديل البحر) لأنها من الكائنات الملهمة للإنسان وابتكار تصميمات لمفروشات مناسبة لغرفة معيشة تتكون من (ستارة، خداديات، مفرش)، ويتسم مصدر الاستلهام (الكائنات البحرية) بتعدد أشكالها وأنواعها وألوانها، وأيضاً تتعدد خطوطها الخارجية وبأشكالها الزخرفية المتعددة وجماليات الخط البنائي لها فضلاً عن الألوان الرائعة الممزوجة بإتقان، وتم توظيفها باتباع عناصر وأسس التصميم بما يحقق الجوانب الجمالية والوظيفية في التصميم المبتكر، وذلك من خلال استخدام أسلوب التطريز بتقنية برجيلو، بالإضافة إلى قياس آراء كلا من المتخصصين والمستهلكات في التصميمات المبتكرة والمتمثلة في عشرون تصميم لمفروشات غرفة معيشة (ستارة، خداديات، مفرش)، وأيضاً تنفيذ التصميم الذي حصل على أعلى نتيجة من قبل عينتي البحث، وقد اتبع البحث المنهج الوصفي لقياس استطلاع آراء كل من المتخصصين والمستهلكات في التصميمات المقترحة، مع التطبيق لإحدى هذه التصميمات الزخرفية للمفروشات المنزلية المستوحاة من جماليات الكائنات البحرية، وكانت افضليه التصميمات من وجهة نظر عينات الدراسة كالتالي:

1- آراء المتخصصين:

-أفضل التصميمات الزخرفية المستوحاة من جماليات الكائنات البحرية والمنفذة بأسلوب التطريز اليدوي (تقنية بارجيلو) في تحقيق الجانب الوظيفي هو التصميم الأول وأقلها

التصميم الحادي عشر، اما بنسبة لتحقيق تقنية بارجيلو فأفضلها التصميم الثاني وأقلها التصميم السابع والعاشر والحادي عشر، وبنسبة لتحقيق الجانب الجمالي فأفضلها التصميم الثالث وأقل التصميمات هو التصميم السابع.

-كان التصميم الثاني أفضل التصميمات الزخرفية المستوحاة من جماليات الكائنات البحرية والمنفذة بأسلوب التطريز اليدوي (تقنية بارجيلو) في تحقيق جميع جوانب التقويم وفقا للآراء المتخصصين، يليه التصميم الثالث، ثم الأول، ثم التاسع عشر، ثم التاسع، ثم الثامن، ثم الخامس عشر، ثم الرابع عشر، ثم العشرون، ثم السادس عشر، ثم السادس، ثم الثاني عشر، ثم الثالث عشر، ثم الرابع والخامس، ثم الثامن عشر، ثم العاشر، ثم السابع عشر، ثم السابع، وأخيرا الحادي عشر.

2- آراء المستهلكات:

- كان التصميم الرابع والتاسع عشر أفضل التصميمات الزخرفية المستوحاة من جماليات الكائنات البحرية والمنفذة بأسلوب التطريز اليدوي (تقنية بارجيلو) وفقا للآراء المستهلكات، يليه التصميم السادس والحادي عشر، ثم الثامن، ثم السادس عشر، ثم التاسع والسابع عشر، ثم العاشر، ثم الأول والثاني والخامس عشر، ثم العشرون، ثم الخامس، ثم الثاني عشر والثامن عشر، ثم الثالث والسابع، ثم الثالث عشر، وأخيرا الرابع عشر.

- ثم تنفيذ التصميم الذي حصل على أعلى بسبة قبول من قبل المتخصصين والمستهلكات وهو التصميم التاسع عشر.

Creating Furnishings Designs Inspired by the Aesthetics of Marine Creatures Embroidery with Bargello Technique

Abstract

The research aims to draw inspiration from the aesthetics of marine creatures (Fishes, Shells, Coral reefs, Seahorse, Snails, Turtles, Shells, Octopus, Shrimp, Crab, Clams, Jellyfish) because they are among the inspiring creatures for humans and creating designs for furniture suitable for a living room consisting of (Curtains, Cushions, Tablecloths), and the source of inspiration (Marine Creatures) is characterized by its multiple shapes, types and colors, as well as its multiple external lines, its multiple decorative forms and the aesthetics of its designs, as well as the wonderful colors mixed with perfection, and it was employed by following the elements and foundations of design in order to achieve The aesthetic and functional aspects of the innovative design, through the use of the Bergello embroidery technique, in addition to measuring the opinions of both specialists and consumers in the innovative designs represented in twenty designs for living room furnishings (curtain, pillowcases, and mattress), as well as implementing the design that obtained the highest result from the two research samples, The research followed the descriptive approach to measure the survey of the opinions of both specialists and consumers in the proposed designs, with the One of these designs, and the preference of designs from the point of view of the study samples was as follows:

1- Opinions of specialists:

-The best decorative designs inspired by the aesthetics of marine creatures and executed in the style of hand embroidery(Bargello Technique) in achieving the functional aspect is the first design and the least is the eleventh design, as for the realization of Bargello technique, the second and least design The seventh,

tenth and eleventh designs, and in terms of achieving the aesthetic aspect, the best of them is the third design and the least of the designs is the seventh design.

- The second design was the best decorative design inspired by the aesthetics of marine creatures and executed in the style of hand embroidery (Bargello Technique) in achieving all aspects of evaluation according to the opinions of specialists, followed by the third design, then the first, then the nineteenth, then the ninth, then the eighth, then the fifteenth, then the fourteenth, then the twentieth, then The sixteenth, then the sixth, then the twelfth, then the thirteenth, then the fourth, the fifth, then the eighteenth, then the tenth, then the seventeenth, then the seventh, and finally the eleventh.

2-Opinions of consumers:

-The fourth and nineteenth design was the best decorative designs inspired by the aesthetics of marine creatures and executed in a hand embroidered (Bargello Technique) style according to the opinions of consumers, followed by the sixth and eleventh design, then the eighth, then the sixteenth, then the ninth and seventeenth, then the tenth, then the first, second and fifteenth, Then the twentieth, then the fifth, then the twelfth and eighteenth, then the third and seventh, then the thirteenth, and finally the fourteenth.

-Then the implementation of the design that got the highest acceptance rate by professionals and consumers, which is the nineteenth design.

الكلمات الرئيسية: ابتكار، تصميمات، المفروشات، مستوحاة، جماليات، الكائنات البحرية، التطريز، تقنية، برجيلو، الطباعة الرقمية.

مقدمة:

يقع على المبدعين عبئ تطوير المجتمع فحضارة الأمم هي نتاج عملية الابداع والابتكار في شتى المجالات، حيث تلعب فيها التقنية دورا أساسيا بل ويمكن ان تسهم بشكل مباشر في التفاعل المستمر مع المجتمع، من خلال تقديم منتجات نفعية ذات قيمة جمالية متميزة، فالتكامل الإبداعي هو القدرة على الجمع بين الطرق التقليدية والحديثة، والاستفادة منها وظيفيا وجماليا في تصميم مفروشات بمفرداتها ومكملاتها، وذلك للإسهام في اثراءها فنيا وابداعيا بأسلوب متفرد ومبتكر.

(اشجان عبد الكريم، 2018، 1)

يعد مجال المفروشات من المجالات الهامة في قطاع الديكور وصناعة الأثاث ويعتبر فن قائم بذاته إذ يمثل جانبا هاما في أثاث المنزل وجمال مظهره ورونقه، وينال قدرا كبيرا من الاهتمام لأنها من الضروريات التي لا غنى عنها، وتتعدد أنواع المفروشات فمنها ما يستخدم للأرضيات كالسجاد وللحوائط كالمعلقات وللنوافذ كالستائر ومنها للأثاث مثل تجديد المقاعد. (فاتن العجلان، 2017، 11)

تعتبر مصادر الاستلهام من الوسائل المهمة جدا لمصممين المفروشات، والتي تساعدهم على ابتكار تشكيلات من المفروشات المبتكرة والجديدة في اشكالها وافكارها، ويساعد مصدر الاستلهام على إيجاد أفكار لا تعتبر تقليدا لما هو موجود، بل تحقق له خصوصية في أفكاره، مما يساعد على الاختلاف عن المصممين الاخرين. (خالد الشيخ، 2013، 1)

تعد الحياة البحرية تحت سطح البحر بما تحويه من مخلوقات وكائنات مصدرا غنيا من مصادر التصميم الطبيعية، فتتدرج ألوان البحر من الأزرق الفاتح إلى الأزرق الداكن إلى التركواز ثم بياض الأمواج، فأصبحت نقطة اهتمام واستلهام للمصممين، وللؤلؤ والمرجان من المواد التي تستخدم في عمل الحلي والإكسسوار قال تعالى: (يخرج منهما اللؤلؤ والمرجان) (سورة الرحمن: ٢٢)، فقد استخرج اللؤلؤ لأغراض الزينة

من الخليج العربي منذ أكثر من ألفي سنة، بجانب الأصداف والقواقع التي استعملت في كثير من الأغراض المختلفة. (عاطف احمد، 2005، 98)

يعد أسلوب التطريز من أساليب زخرفة المفروشات فهو من أوائل وأقدم الفنون الزخرفية الجميلة والدقيقة التي عرفها الإنسان في تزيين مفروشاته، لإعطائها تأثيرات وملامس مختلفة لكي يزيد من قيمتها الجمالية والمادية. (لمياء حسن، 2002، 3)

أسلوب الكنفا من أقدم وأكثر أشكال التطريز شعبية ويطلق عليه في بعض الأحيان التطريز الإبري أو شغل الايتامين نظرا لاستخدام نسيج الايتامين للعمل عليه، وتعتبر الغرزة المتقاطعة هي أكثر الغرز المستخدمة شيوعا في هذا الأسلوب وخاصة في التطريز على الملابس والمكملات والمفروشات. (عبير إبراهيم، 2009، 2)

تعتمد تقنية بارجيلو على استخدام غرزة رأسية واحدة مستقيمة من أسفل الى أعلى ومن اليسار الى اليمين وذلك بوضع أربع خيوط في الصف الواحد، ويتكرر طول الغرزة المحددة في البداية بينما يتغير لون الخيط من حين لآخر، وتستخدم هذه التقنية في تزيين (الملابس، الحقائب، المجوهرات، الوسائد، اغطية الاسرة، اغطية المصابيح، المناديل، اللوحات والديكورات الداخلية للمنازل. (Sabrina & et al, 2007, 1)

تتمثل أهم غرز تقنية بارجيلو في كل من (الذهب، الرمان، القرنفل، الشعلة، الماس، الميدالية، قطاع مائج، النسيج، الشفق القطبي الشمالي، المرأة، الكاتدرائية) وتستخدم فيها خيوط (الصوف، الحرير، الشرائط) وهي من الغرز الجميلة لذلك فهي جديرة بالاستكشاف والتنفيذ. (Sabrina & et al, 2007, 1) وصورة (1) توضح أنواع غرز تقنية (بارجيلو).



"تقنية الميدالية"



"تقنية القرنفل"



"تقنية الشفق القطبي"



"تقنية الشعلة"



"تقنية كاندرائية"



"تقنية النسيج"



"تقنية الاشرطة المتموجة"



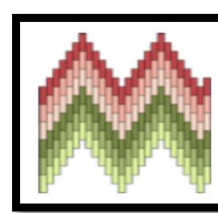
"تقنية الماس"



"تقنية المرأة"



"متعرج الذهب (حاد)"



"تقنية الساتان"



"تقنية الاقواس"

صورة (1) توضح أنواع غرز تقنية (بارجيلو) (<https://handmadebase.com>)

أنت الطباعة الرقمية لتكون الخطوة الأولى نحو نقلة معاصرة وخاصة في مجال الفن الرقمي الحديث حيث انتشر في أنحاء العالم بسرعة فائقة، ووصلت التقنيات الآلية لهذا الفن في مجالات متنوعة، والحاسب الآلي كوسيلة فنية إنما بمثابة إضافة نوعية في الإبداع الفني، كما في هذا الأسلوب يتم استخدام الطباعة بالانتقال الحراري ويتم في هذه الطريقة الطباعة وتوصيل الحاسب الآلي بالطابعة التي تستقبل البيانات، وبفضل التقنية الرقمية أصبحت هذه الطابعات قادرة على فهم وقراءة الأرقام وإعادة تحويلها إلى محتوى يمكن طباعته. (اشجان عبد الكريم، 2018، ص 40) تُعدّ الكائنات البحرية من الكائنات الملهمة للإنسان، فهي كائنات مُتعدّدة الأشكال والأنواع، والألوان وأيضا تتعدد خطوطها الخارجية وتحظى الكائنات البحرية بأشكال زخرفية متعددة لذا اتجهت بعض

الدراسات السابقة إلى إعادة صياغتها وتوظيفها ومن ضمن تلك الدراسات دراسة (ناهد بابا، 2008) والتي هدفت إلى الكشف عن جماليات صور الكائنات البحرية واستثمارها في مجال التصميم الطباعي بطريقة النقل الحراري، إثراء التصميمات المطبوعة لأزياء السيدات بأسلوب النقل الحراري، إثراء المجال التعليمي للطباعة اليدوية بأسلوب طباعي متميز يصلح لجميع المراحل التعليمية، تنمية المهارات الإبداعية لدى الطالبات باستخدام التجريب على أنواع متعددة من الأقمشة الصناعية، إضافة أساليب تجريبية مختلفة من حرق وكرمشة للقماش ورسم حر وإضافة عازل للورق على تقنية الطباعة بالنقل الحراري، دراسة (نورة المكرش، 2010) والتي هدفت إلى دراسة الطبيعة البحرية بالمملكة العربية السعودية ومكوناتها للتعرف على خصائصها الفنية والجمالية، تطويع القيم الجمالية للطبيعة البحرية في خدمة عناصر تصميم الأزياء النسائية، ابتكار تصميمات الأزياء نسائية محلية مستوحاة من الطبيعة البحرية واستخدام الحاسب الآلي في إبراز التقنيات والأساليب المختلفة المستخدمة في التصميمات المبتكرة، دراسة (أمل مؤمن، 2011) والتي هدفت إلى الاستفادة من الشعب المرجانية في تصميم ملابس السهرة، اعداد تصميمات تصلح لملابس السهرة وتتسم بزخارف الشعب المرجانية للبحر الأحمر، إمكانية إنتاج تصميمات مبتكرة لملابس السهرة، إثراء تصميمات ملابس السهرة بزخارف بمرجانيات، دراسة (آلاء النقرشي، 2016) والتي هدفت إلى دراسة سمات وخصائص الكائنات البحرية المختلفة، واستطلاع آراء المتخصصين والمنتجين والمستهلكين في التصميمات المقترحة، تنفيذ بعض التصميمات لملابس الأطفال مبتكرة، دراسة (حياة خليل، 2017) والتي هدفت إلى دراسة وصفية تحليلية لأنواع الأصداف المختلفة تبعاً لمصادرها، وكذلك إعداد مجموعة من التصميمات بأسلوب التشكيل على المانيكان لملابس السهرة باستخدام الأصداف كمصدر للتصميم، وقياس آراء المتخصصين والمستهلكين في التصميمات المقترحة، دراسة (نجوى مومن؛ ودعاء عبود، 2018) والتي هدفت إلى استفادة المتخصصين من التصميمات المقدمة في

البحث في مجال الأزياء التعبيرية ومكملات الملابس، توجيه فكر الفنانين نحو استخدام الأصداف كأحد خامات البيئة الطبيعية في معالجات فنية، تناول البيئة الطبيعية المتنوعة في الأبحاث لأحياء العلاقة بالطبيعة والاستفادة من الجماليات التي تزخر بها، سيستفيد البحث الحالي من الدراسات السابقة بالتعرف على السمات وخصائص الفنية والجمالية للكائنات البحرية، وسوف تقوم الباحثة باستخدام الكائنات البحرية في التصميم الزخرفي وتنفيذها على مفروشات منزلية. وتعال المفروشات قدراً كبيراً من الاهتمام لما تحققة من ناحية وظيفية وجمالية وتجانس إيقاعي مع سائر القطع الموجودة داخل المكان لذا تم الاهتمام بها و إدخال عليها أساليب لتزينها كالطباعة والتطريز وقامت بعض الدراسات السابقة بدراستها منها دراسة(غادة عفيفي، ٢٠٠١) التي هدفت إلى المزج بين أسلوبين جماليين هامين بالنسبة لأقمشة المفروشات وهما الطباعة والتطريز بحيث يعمل كل أسلوب كعنصر مكمل للآخر في التصميم العام لإنتاج المجموعات للمفروشات، واستخدمت الباحثة الوحدات البنائية الإسلامية في محاولة لإحياء التراث الإسلامي وتم التنفيذ لأفضل مجموعة تصميمية بناء على استمارات الاستبيان التي تم عن طريقها تحكيم التصميمات واختيار أفضل مجموعة للتنفيذ اتفق عليها المحكمون، سيستفيد البحث الحالي من هذه الدراسة السابقة في التركيز على العوامل المؤثرة على القيم الجمالية للتطريز اليدوي، وسوف تقوم الباحثة بإدخال أسلوب جديد في التطريز حتى تعطي المزيد من الحيوية والمرونة لتصميم المفروشات. دراسة (دعاء جعفر، ٢٠٠٩) التي هدفت إلى معرفة التقنيات الخاصة بغرز الإيتامين، وكيفية الاستفادة منها في إنتاج المفروشات المنزلية، وزيادة معدل الجانب الجمالي للمفروشات المنزلية باستخدام تطريز الإيتامين، دراسة (فاتن العجلان، 2013) التي هدفت الى التعرف على السمات الفنية والخصائص المميزة لكل من الزخارف الأندلسية والمفروشات الخاصة بحجرة الاستقبال، تقديم مقترحات تصميمية زخرفية للمفروشات المنزلية حجرة الاستقبال بما يتلاءم مع أسلوب التطريز الآلي، تنفيذ بعض المقترحات التصميمية

الزخرفية من الزخارف الأندلسية القطع المفروشات باستخدام التطريز الآلي لإثراء مجال الصناعات الصغيرة، تحديد درجة تقبل كل من المختصين والمستهلكات في التصميمات المقترحة، سيستفيد البحث الحالي من الدراستين السابقة في معرفة أنواع المفروشات والمواصفات النسيجية للأقمشة المعدة لصناعة المفروشات للتعرف على أفضل الخامات التي تحقق الملائمة الوظيفية لها، وسوف تقوم الباحثة بتقديم مقترحات تصميمية جديدة تتميز بالأصالة ومسايرة لمتطلبات العصر ويتحقق فيها الغرض الوظيفي والنفعي للمفروشات. ومن خلال توصيات الدراسات السابقة قامت الباحثة بدراسة الكائنات البحرية وإعادة صياغتها فنيا وتوظيفها لابتكار تصميمات معاصرة لمفروشات.

مشكلة البحث: يمكن صياغة مشكلة البحث في التساؤلات التالية:

- 1- ما السمات الفنية لتقنية التطريز "بارجيلو" المستخدمة في المفروشات المنزلية؟
- 2- ما إمكانية ابتكار تصميمات للمفروشات مستوحاة من جماليات الكائنات البحرية تصلح للتنفيذ باستخدام تقنية بارجيلو؟
- 3- ما نسبة اتفاق المتخصصين للتصميمات المبتكرة للمفروشات المقتبسة من الكائنات البحرية؟
- 4- ما نسبة اتفاق المستهلكات للتصميمات المبتكرة للمفروشات المقتبسة من الكائنات البحرية؟
- 5- ما إمكانية تنفيذ مختارات من التصميمات المبتكرة باستخدام تقنية بارجيلو والتي حصلت على أعلى نسبة اتفاق من قبل عينة البحث؟

أهمية البحث:

- 1- إبراز وتوثيق جماليات تقنية "بارجيلو".
- 2- المساهمة في الإرتقاء بالمفروشات المنزلية وإثرائها بتصميمات مبتكرة.
- 3- التأكيد على جماليات الكائنات البحرية ودورها في إثراء المفروشات المنزلية.

أهداف البحث:

- 1-دراسة السمات الفنية لتقنية التطريز "بارجيلو" المستخدمة في المفروشات المنزلية.

- 2- ابتكار تصميمات للمفروشات مستوحاة من جماليات الكائنات البحرية تصلح للتنفيذ باستخدام تقنية بارجيلو.
- 3- قياس نسبة إتفاق المتخصصين للتصميمات المبتكرة للمفروشات المقتبسة من الكائنات البحرية.
- 4- قياس نسبة إتفاق المستهلكات للتصميمات المبتكرة للمفروشات المقتبسة من الكائنات البحرية.
- 5- تنفيذ مختارات من التصميمات المبتكرة باستخدام تقنية بارجيلو والتي حصلت على أعلى نسبة اتفاق من قبل عينة البحث.

مصطلحات البحث:

ابتكار Creating: فكرة جديدة أو أسلوب أو مفهوم أو نمط جديد يتم التوصل إليه، ثم استخدامه في الحياة ويجب أن تتفوق هذه الفكرة على غيرها من الأفكار او الأساليب السابقة وتكون في جميع مجالات الحياة الإنسانية ومختلف الميادين والتخصصات العلمية. (إسماعيل عبد الكافي، 2003، 17)

تصميمات Designs: عملية الخلق والابتكار والإبداع وإدخال أفكار جديدة عن طريق صياغة وتنظيم العلاقات التشكيلية. (كفاية أحمد، نجوى ، 1982، ص34)

المفروشات Upholstery: جميع أنواع الأقمشة المستخدمة في كساء القاعة والجران وعمل الستائر مثل أقمشة الدمسك والزرخان ومعظم أقمشة الجاكارد (زينب فرغلي، 2016، 9)

مستوحاة Inspired: أوحى إحياء إلى فلان أشار وأوماً أي كلمة بكلام يخفيه عن غيره.

(نوره مكرش، 2010، ص 26)

جماليات Aesthetics: صفة تلحظ في الأشياء وتبعث في النفوس سرورا أو إحساسا بالانتظام والتناغم، وهو أحد المفاهيم الثلاثة التي تنسب إليها أحكام القيم: الجمال والحق والخير. (المعجم الوجيز، 2003، 39)

الكائنات البحرية Marine Organisms: تتعدد أشكالها وثرأ أنواعها وفصائلها وتتوع في أحجامها، وهي ذات شعب كثيرة ومنها الجوفمعويات، الرخويات، الجلد شوكيات، وطائفة الأسماك. والمظهر الخارجي للكائن البحري يتحدد وبشكل وأضح من خلال مواعته مع الشكل الداخلي، وهكذا نجد أن لكل كائن شكلا خاصا يميزه عن غيره، أو يتصف بمظهر وبمعنى يجعله مميذا في كيانه الذاتي. (حنان طنطاوي، 2005، ٢٧)

التطريز Embroidery: الزخرفة باستخدام الخامات المختلفة في سداء ولحمة النسيج الذي يطرز عليه، وقد تتم عملية التطريز بواسطة ابرة التطريز بخيوط ملونة مصنوعة عادة من مادة أعلى في القيمة من مادة النسيج نفسه او بخيوط معدنية. (محمد عبد الكريم، 2000، 12)

تقنية Technology: (Techno) تعنى الفن والحرفة، و(logia) تعني الدراسة والعلم، فإنها تعني التطبيقات العلمية للعلم والمعرفة في جميع المجالات التي يعيشها المجتمع الحديث في الغرب، وبعبارات أخرى تدل التكنولوجيا على الطرق التي يستخدمها الناس في اختراعاتهم واكتشافاتهم لتلبية حاجاتهم وإشباع رغباتهم. (خضر، 2019، 284)

بارجيلو Bargello: هو مصطلح لنوع من أنواع التطريز للإشارة إلى مجموعة واسعة من الأنماط التي تحققها من خلال استخدام غرزة مستقيمة من الأسفل الى الأعلى ومن اليسار الى اليمين، وذلك بوضع أربع خيوط في الصف الواحد، ويتكرر طول الغرزة المحددة في البداية بينما يتغير لون الخيط من حين لآخر. (Sabrina & et al, 2007, 1)

بارجيلو (bargello) هو مصطلح أمريكي أطلق على نوع من التطريز الذي ظهر في فلورنسا بإيطاليا وقد ظهر على مجموعة من المقاعد الخاصة بالقرن السابع عشر المنجدة بهذه التقنية. (Williams & Elsa S., 2016, 5)

الطباعة الرقمية Digital printing : تكنولوجيا يتم فيها قذف قطرات صغيرة

من السائل (الحبر في صورة صبغة) حيث تصدم بالخامة المراد طباعتها عند موقع محدد على حسب التصميم في زمن معين ويسرعات ثابتة. (إسراء الإثري، 2016، ص 472)

حدود البحث: اقتصر على كلا من:

- 1- مختارات من الكائنات البحرية المراد الاستلهاً منها.
- 2- مفروشات.
- 3- تقنية بارجيلو.
- 4- طباعة رقمية.

منهج البحث: يتبع البحث المنهج الوصفي التحليلي في تحديد السمات الفنية لتقنية التطريز "بارجيلو"، مع الدراسة التطبيقية لابتكار تصميمات زخرفية للمفروشات المنزلية مستوحاة من جماليات الكائنات البحرية.

عينة البحث: اشتملت عينة البحث على ما يلي:

- 1- المتخصصين وعددهم (15) من أعضاء هيئة التدريس تخصص تصميم أزياء في كلية التصاميم بجامعة القصيم والكليات المناظرة.
- 2- المستهلكات وعددهم (15) من نساء المجتمع السعودي.

أدوات البحث:

- 1- استبانة لقياس نسبة إتفاق المتخصصين للتصميمات المبتكرة للمفروشات المطرزة بتقنية بارجيلو المستوحاه من جماليات الكائنات البحرية.
- 2- استبانة لقياس نسبة إتفاق المستهلكات للتصميمات المبتكرة للمفروشات المطرزة بتقنية بارجيلو المستوحاه من جماليات الكائنات البحرية.

خطوات بناء استبيانات البحث:

1- استبانة آراء "المتخصصين" للتصميمات المقترحة:

الهدف من الاستبانة: التعرف على آراء كل من المتخصصين في مجال الملابس والنسيج في التصميمات المقترحة لمفروشات غرفة معيشة منفذة بتقنية بارجيلو ومبتكر من الكائنات البحرية.

وصف الاستبانة: اشتملت الاستبانة على تقييم (20) تصميم لمفروشات غرفة معيشة وتتكون الاستبانة من ثلاث محاور، الجانب الوظيفي وتضمن (6) عبارات، تقنية بارجيلو وتضمن (7) عبارات، الجانب الجمالي وتضمن (8) عبارات، واستخدم ميزان تقدير ليكرت خماسي المستويات بحيث تعطي الإجابة موافق بشدة (خمس درجات)، موافق (أربع درجات) موافق إلى حد ما (ثلاث درجات)، غير موافق (درجتان)، غير موافق بشدة (درجة)، وكانت درجة المحور الأول (30) درجة، والمحور الثاني (35) درجة، كانت درجة المحور الثالث (70) درجة، وكانت الدرجة الكلية للاستبيان (135) درجة.

2- استبانة لمعرفة مدى تقبل "المستهلكات" للتصميمات المقترحة:

الهدف من الاستبانة: التعرف على آراء المستهلكات في التصميمات المقترحة لمفروشات غرفة معيشة منفذة بتقنية بارجيلو ومبتكر من الكائنات البحرية.

وصف الاستبانة: اشتملت الاستبانة على تقييم (13) عبارة، وقد استخدم ميزان تقدير ليكرت خماسي المستويات بحيث تعطي الاجابة موافق بشدة (خمس درجات)، موافق (أربع درجات) موافق إلى حد ما (ثلاث درجات)، غير موافق (درجتان)، غير موافق بشدة (درجة)، وكانت الدرجة الكلية للاستبيان (65) درجة.

صدق الاستبانة وثباتها:

1- صدق محتوى استبانة المتخصصين وثباتها:

صدق الاستبيان: تم حساب الصدق باستخدام الاتساق الداخلي وذلك بحساب معامل الارتباط (معامل ارتباط بيرسون) بين الدرجة الكلية لكل محور (تحقيق الجانب الوظيفي، تحقيق تقنية بارجيلو، تحقيق الجانب الجمالي) والدرجة الكلية للاستبيان، والجدول التالي يوضح ذلك:

جدول (1) قيم معاملات الارتباط بين درجة كل محور ودرجة الاستبانة

المحور	الارتباط
الجانب الوظيفي	0.876
تقنية بارجيلو	0.886
الجانب الجمالي	0.901

يتضح من جدول أن معاملات الارتباط كلها دالة عند مستوي (0.01) لاقترابها من الواحد الصحيح، مما يدل على صدق وتجانس محاور الاستبيان.

ثبات الاستبانة: تم حساب الثبات عن طريق معامل ألفا كرونباخ Alpha Cronbach

جدول (2): قيم معامل الثبات لمحاور الاستبيان

المحور	معامل ألفا
الجانب الوظيفي	0.841
تقنية بارجيلو	0.845
الجانب الجمالي	0.876
ثبات الاستبيان (ككل)	0.854

يتضح من الجدول السابق أن جميع قيم معاملات الثبات دالة عند مستوي 0.01 مما يدل على ثبات الاستبيان.

2- صدق محتوى استبانة المستهلكات وثباتها:

صدق الاستبيان: تم حساب الصدق باستخدام الاتساق الداخلي وذلك بحساب معامل الارتباط (معامل ارتباط بيرسون) بين درجة كل عبارة والدرجة الكلية للاستبانة، والجدول التالي يوضح ذلك:

جدول (3) قيم معاملات الارتباط بين درجة كل عبارة ودرجة الاستبانة

المفردة	الارتباط
يتناسب التصميم المقترح مع غرفة المعيشة	0.803
تتري الكائنات البحرية التصميم الزخرفي لمفروشات غرفة المعيشة	0.862
تضفي الكائنات البحرية قيمة جمالية للتصميم المقترح	0.832
تتوافق الخامة المقترحة مع الشكل العام للتصميم المقترح	0.803
تحقق في التصميم القيمة الجمالية	0.860
تتلاءم الألوان المستخدمة في التصميم المقترح مع غرفة المعيشة	0.812
أضاف التصميم المقترح رؤية فنية جديدة في مجال المفروشات	0.821
يتحقق في التصميم المقترح التالف والانسجام بين أجزائه	0.878
تتلبى التصميمات المقترحة رغبات ومتطلبات المستهلكين	0.887
يحقق التصميم التميز و الفردية للمفروشات	0.839
أضاف التصميم المقترح رؤية فنية جديدة في مجال المفروشات	0.768
المنتج المقترح يمكن تسويقه	0.821
أحرص على شراء هذا المنتج المقترح عند توفره في الأسواق	0.787

يكشف الجدول السابق أن معاملات الارتباط كلها دالة عند مستوي (0.01) لاقتربها

من الواحد الصحيح، مما يدل على صدق وتجانس محاور الاستبيان.

ثبات الاستبانة: تم حساب الثبات عن طريق معامل ألفا كرونباخ Alpha Cronbach، وطريقة التجزئة النصفية Split – half.

التجزئة النصفية	معامل ألفا	ثبات الاستبيان ككل
0.911 - 0.782	0.774	

يتضح من الجدول السابق أن جميع قيم معاملات الثبات: معامل ألفا، التجزئة النصفية دالة عند مستوى (0.01) مما يدل على ثبات الاستبيان.

نتائج البحث:

التساؤل الأول: ما إمكانية ابتكار تصميمات زخرفية للمفروشات المنزلية مستوحاة من جماليات الكائنات البحرية؟

للإجابة على هذا التساؤل قامت الباحثة بابتكار عدد 20 تصميم لمفروشات غرفة المعيشة مستلهمة من الجماليات التشكيلية للكائنات البحرية و تم توظيفها في مقترح تصميمي بأسلوب التطريز بتقنية بارجيلو، وقد تم الاطلاع على صور لكائنات بحرية للاقتباس منها على أن تتماشى مع الغرض الوظيفي الذي أعدت من أجله، وأيضا اهتمت بمراعاة مبادئ أسس تصميم المفروشات، ولم تغفل الدراسة اهتمام وحرص على مواكبة اتجاهات الحديثة، وتم تصنيفها من حيث:

التصميم الزخرفي: التصميمات الزخرفية مستلهمة من جماليات الكائنات البحرية (أسماك، أصداف، شعب مرجانية، حسان البحر، حلزون، سلاحف، قواقع، أخطبوط، جبيري، كابوريا، محارة، قنديل البحر) بأسلوب التجريد.

الخطة ألوان التصميم: استخدمت درجات الأزرق، درجات الوردية، درجات البرتقالي، درجات الأصفر، درجات الأخضر، درجات البنفسجي، درجات الأحمر، درجات الرصاص، درجات البني، الأبيض، الأسود.

الأسلوب التنفيذ المقترح: الطباعة الرقمية، والتطريز بتقنية بارجيلو (الميدالية، الشعلة، المرأة، الشفق الأحمر، القرنفل، الأشرطة المتموجة، الأقواس، الماس).

الخامات المقترحة لتنفيذ للتصميم: قماش ستان أبيض.

الخامات المقترحة لتنفيذ للتطريز: خيوط كتونبرلية.

وفيما يلي وصف لمجموعة التصميمات لمفروشات غرفة معيشة مستلهمة من جماليات الكائنات البحرية:

التصميم الأول شكل (1): ستارة وخداديات ومفرش طاولة لحجرة معيشة.

التصميم الزخرفي: تصميم زخرفي مستلهم من حصان البحر والشعب المرجانية وفقاعات ماء بأسلوب تجريدي صورة (2)

خطة ألوان التصميم: ألوان التصميم الزخرفي (درجات الأزرق -الوردي- درجتين من البرتقالي- درجتين من الأصفر- الأخضر- البنفسجي- الأحمر- الأبيض)، ألوان الأرضية (الكحلي).

أسلوب التنفيذ المقترح: طباعة رقمية، وتطريز بتقنية بارجيلو (الميدالية) صورة (3).

الخامات المقترحة لتنفيذ للتصميم: قماش ستان ذو أبيض.

الخامات المقترحة لتنفيذ للتطريز: خيوط كتونبرلية.



شكل (1) التصميم الأول

صورة (2) المصدر

(<https://www.pinterest.com>)



صورة (3) تقنية الميدالية

(<https://handmadebase.com>)



التصميم الثاني شكل (2): ستارة وخذاديات ومفرش طاولة لـحجرة معيشة.

التصميم الزخرفي: تصميم زخرفي مستلهم من السمك بأسلوب تجريدي صورة (4).

خطة ألوان التصميم: ألوان التصميم الزخرفي (البنّي -البرتقالي- الأصفر - البنفسجي الفاتح- درجتين من الأزرق)، ألوان الأرضية (البرتقالي).

أسلوب التنفيذ المقترح: طباعة رقمية، وتطريز بتقنية بارجيلو (النسيج) صورة (5).

الخامات المقترحة لتنفيذ للتصميم: قماش ستان ذو لون أبيض.

الخامات المقترحة لتنفيذ للتطريز: خيوط كتونبرلية.



شكل (2) التصميم الثاني

صورة (4) المصدر
(<https://bing.com>)



صورة (5) تقنية النسيج
(<https://handmadebase.com>)



التصميم الثالث شكل (3): ستارة وخداميات ومفرش طاولة لـحجرة معيشة.

التصميم الزخرفي: تصميم زخرفي مستلهم من الشكل التجريدي للحلزون، السمكة، السلحفاة
صورة (6).

خطة ألوان التصميم: ألوان التصميم الزخرفي (الأصفر - درجات الأزرق - الرصاصي -
الأحمر)، ألوان الأرضية (الكحلي، الأصفر، التركواز).

أسلوب التنفيذ المقترح: طباعة رقمية، وتطريز بتقنية بارجيلو (الشعلة) صورة (7).

الخامات المقترحة لتنفيذ للتصميم: قماش ستان ذو لون أبيض.

الخامات المقترحة لتنفيذ للتطريز: خيوط كتونبرلية.



شكل (3) التصميم الثالث

صورة (6) المصدر

(<https://www.pinterest.com>)



صورة (7) تقنية الشعلة

(<https://handmadebase.com>)



التصميم الرابع شكل (4): ستارة وخذاديات ومفرش طاولة لجرة معيشة.

التصميم الزخرفي: تصميم زخرفي مستلهم من السمكة بأسلوب تجريدي صورة (8).

خطة ألوان التصميم: ألوان التصميم الزخرفي (الأصفر - درجات الأزرق - الرصاصي -

الأخضر)، ألوان الأرضية (الكحلي، الأصفر، السماوي).

أسلوب التنفيذ المقترح: طباعة رقمية، وتطريز بتقنية بارجيلو (المرآة) صورة (9).

الخامات المقترحة لتنفيذ التصميم: قماش ستان ذو لون أبيض.

الخامات المقترحة لتنفيذ للتطريز: خيوط كتونبرلية.



شكل (4) التصميم الرابع

صورة (8) المصدر
(<https://bing.com>)



صورة (9) بتقنية المرآة
(<https://handmadebase.com>)



التصميم الخامس شكل (5): ستارة وخذاديات ومفرش طاولة لـحجرة معيشة.
التصميم الزخرفي: تصميم زخرفي مستلهم من الخط البنائي لسـلحفاة بأسلوب تجريدي
صورة (10).

خطة ألوان التصميم: ألوان التصميم الزخرفي (الأصفر - درجات الأزرق - الفوشية -
الأحمر - الأخضر الفاتح - الرصاصي - درجتين من البرتقالي)، ألوان الأرضية (الأصفر،
الأبيض).

أسلوب التنفيذ المقترح: طباعة رقمية، وتطريز بتقنية بارجيلو (الشعلة التعرج) صورة (11).
الخامات المقترحة لتنفيذ للتصميم: قماش ستان ذو لون الأبيض.
الخامات المقترحة لتنفيذ للتطريز: خيوط كتونبرلية.

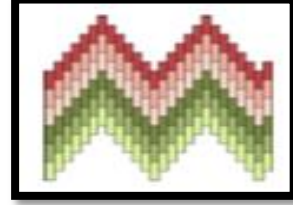


شكل (5) التصميم الخامس

صورة (10) المصدر
(https://bing.com)



صورة (11) تقنية متعرج الذهب حاد
(https://handmadebase.com)



التصميم السادس شكل (6): ستارة وخداديات ومفرش طاولة لـحجرة معيشة.

التصميم الزخرفي: تصميم زخرفي مستلهم من سمكة وشعب مرجانية بأسلوب تجريدي
صورة (12).

خطة ألوان التصميم: ألوان التصميم الزخرفي (الأصفر - درجات الأزرق - الأحمر -
الأخضر الفاتح - الرصاصي - البرتقالي)، ألوان الأرضية (مقلم من الأزرق والأبيض،
الأبيض).

أسلوب التنفيذ المقترح: طباعة رقمية، وتطريز بتقنية بارجيلو (متعرج الذهب حاد) صورة (11).
الخامات المقترحة لتنفيذ للتصميم: قماش ستان ذو لون (الأبيض).
الخامات المقترحة لتنفيذ للتطريز: خيوط كتونبرلية.



شكل (6) التصميم السادس

صورة (12) المصدر
(<https://bing.com>)



صورة (11) تقنية متعرج اللهب حاد
(<https://handmadebase.com>)



التصميم السابع شكل (7): ستارة وخداديات ومفرش طاولة لحجرة معيشة.

التصميم الزخرفي: تصميم زخرفي مستلهم من قوقعة وسمكة بأسلوب فن البوب صورة (13).
خطة ألوان التصميم: ألوان التصميم الزخرفي (الأصفر - الأزرق - الأحمر - الأخضر - البرتقالي - الرصاصي - الأسود - البنفسجي - الفوشية)، ألوان الأرضية (الأحمر - الأخضر - الأصفر - البنفسجي - درجتين من البرتقالي - الأزرق - الفوشية).
أسلوب التنفيذ المقترح: طباعة رقمية، وتطريز بتقنية بارجيلو (الاشرطة المتموجة) صورة (14).

الخامات المقترحة لتنفيذ للتصميم: قماش ستان ذو أبيض.

الخامات المقترحة لتنفيذ للتطريز: خيوط كتونبرلية.



شكل (7) التصميم السابع

صورة (13) المصدر
(<https://bing.com>)



صورة (14) تقنية الاشرطة المتموجة
(<https://handmadebase.com>)



التصميم الثامن شكل (8): ستارة وخداديات ومفرش طاولة لـحجرة معيشة.

- التصميم الزخرفي: تصميم زخرفي مستلهم من البيئة البحرية بأسلوب التجريد صورة (15).
- خطة ألوان التصميم: ألوان التصميم الزخرفي (الأصفر-درجات الأزرق- الأحمر- درجات الأخضر-درجات من البرتقالي- الأبيض- البنفسجي- درجات البني-الوردي)، ألوان الأرضية (الأزرق).
- أسلوب التنفيذ المقترح: طباعة رقمية، وتطريز بتقنية بارجيلو (الاقواس) صورة (16).
- الخامات المقترحة لتنفيذ للتصميم: قماش ستان ذو لون أبيض.
- الخامات المقترحة لتنفيذ للتطريز: خيوط كتونبرلية.



شكل (8) التصميم الثامن

صورة (15) المصدر
(https://bing.com)



صورة (16) تقنية الاقواس
(https://handmadebase.com)



التصميم التاسع شكل (9): ستارة وخداديات ومفرش طاولة لـحجرة معيشة.
التصميم الزخرفي: تصميم زخرفي مستلهم من سمكة وصدفة وسلحفاة بأسلوب تجريدي
صورة (17).

خطة ألوان التصميم: ألوان التصميم الزخرفي (درجات من الأصفر-درجات من الأزرق-درجات من الأحمر- درجات من الأخضر -درجات من البرتقالي)، ألوان الأرضية (البرتقالي المحمر - البني-الزيتي).

أسلوب التنفيذ المقترح: طباعة رقمية، وتطريز بتقنية بارجيلو (الأقواس) صورة (16).
الخامات المقترحة لتنفيذ للتصميم: قماش ستان ذو لون أبيض.

الخامات المقترحة لتنفيذ للتطريز: خيوط كتونبرلية.



شكل (9) التصميم التاسع

صورة (17) المصدر

(<https://bing.com>)



صورة (16) تقنية الاقواس

(<https://handmadebase.com>)



التصميم العاشر شكل (10): ستارة وخداميات ومفرش طاولة لـحجرة معيشة.

التصميم الزخرفي: تصميم زخرفي مستلهم من السلحفاة بأسلوب تجريدي صورة (18).
خطة ألوان التصميم: درجات من الأصفر-درجات من الأزرق-درجات من الأحمر-
درجات من الأخضر -درجات من البرتقالي)، ألوان الأرضية (البرتقالي المحمر- البني-
الزيتي).

أسلوب التنفيذ المقترح: طباعة رقمية، وتطريز بتقنية بارجيلو (الميدالية) صورة (3).

الخامات المقترحة لتنفيذ للتصميم: قماش ستان ذو لون (أبيض).

الخامات المقترحة لتنفيذ للتطريز: خيوط كتونبرلية.



شكل (10) التصميم العاشر

صورة (18) المصدر
(<https://bing.com>)



صورة (3) بتقنية الميدالية
(<https://handmadebase.com>)



التصميم الحادي عشر شكل (11): ستارة وخداديات ومفرش طاولة لـحجرة معيشة.
التصميم الزخرفي: تصميم زخرفي مستلهم من سمكة البيتـا بأسلوب تجريدي صورة (19).
خطة ألوان التصميم: ألوان التصميم الزخرفي (البنـي-الأصفر-البرتقالي- الأبيض)،
ألوان الأرضية (البرتقالي- البنـي-الأصفر-الأبيض).
أسلوب التنفيذ المقترح: طباعة رقمية، وتطريز بتقنية بارجيلو (الاقواس) صورة (16).
الخامات المقترحة لتنفيذ للتصميم: قماش ستان ذو لون (الأبيض).
الخامات المقترحة لتنفيذ للتطريز: خيوط كتونبرلية.



شكل (11) التصميم الحادي عشر

صورة (19) المصدر
(<https://bing.com>)



صورة (16) بتقنية الاقواس
(<https://handmadebase.com>)



التصميم الثاني عشر شكل (12): ستارة وخذاديات ومفرش طاولة لـحجرة معيشة.
التصميم الزخرفي: تصميم زخرفي مستلهم من إخطبوط وسمكة بأسلوب تجريدي صورة (20).
خطة ألوان التصميم: ألوان التصميم الزخرفي (الأصفر-البرتقالي- درجات من الرمادي- الأخضر- الأحمر- البني)، ألوان الأرضية (الأبيض- الأصفر).
أسلوب التنفيذ المقترح: طباعة رقمية، وتطريز بتقنية بارجيلو (الاشرطة المتموجة) صورة (14).

الخامات المقترحة لتنفيذ للتصميم: قماش ستان ذو لون (الأبيض).

الخامات المقترحة لتنفيذ التطريز: خيوط كتونبرلية.



شكل (12) التصميم الثاني عشر

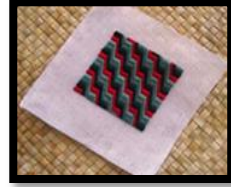
صورة (20) المصدر

(<https://www.pinterest.com>)



صورة (14) بتقنية الاشرطة المتموجة

(<https://handmadebase.com>)



التصميم الثالث عشر شكل (13): ستارة وخداديات ومفرش طاولة لجرة معيشة.

التصميم الزخرفي: تصميم زخرفي مستلهم من البناء الخطى للجمبري والكابوريا بأسلوب تجريدي

صورة (21).

خطة ألوان التصميم: ألوان التصميم الزخرفي (الأبيض- الرمادي- الأصفر-درجتين

من الأزرق-البرتقالي)، ألوان الأرضية (الأبيض مقلّم).

أسلوب التنفيذ المقترح: طباعة رقمية، وتطريز بتقنية بارجيلو (الشعلة) صورة (7).

الخامات المقترحة لتنفيذ للتصميم: قماش ستان ذو لون (الأبيض).

الخامات المقترحة لتنفيذ للتطريز: خيوط كتونبرلية.



شكل (13) التصميم الثالث عشر

صورة (21) المصدر

(<https://bing.com>)



صورة (7) بتقنية الشعلة

(<https://handmadebase.com>)



التصميم الرابع عشر شكل (14): ستارة وخداديات ومفرش طاولة لحجرة معيشة.
التصميم الزخرفي: تصميم زخرفي مستلهم من الخط البنائي للسكة بأسلوب تجريدي
صورة (22).

خطة ألوان التصميم: ألوان التصميم الزخرفي (الأبيض - الأحمر - درجتين من الأزرق - البرتقالي - البنفسجي - الأصفر)، ألوان الأرضية (الكحلي - الأحمر - البنفسجي - الأصفر).
أسلوب التنفيذ المقترح: طباعة رقمية، وتطريز بتقنية بارجيلو (الاقواس) صورة (16).
الخامات المقترحة لتنفيذ للتصميم: قماش ستان ذو لون (الأبيض).

الخامات المقترحة لتنفيذ للتطريز: خيوط كتونبرلية.



شكل (14) التصميم الرابع عشر

صورة (22) المصدر

(<https://bing.com>)



صورة (16) بتقنية الاقواس

(<https://handmadebase.com>)



التصميم الخامس عشر شكل (15): ستارة وخداديات ومفرش طاولة لحجرة معيشة.

التصميم الزخرفي: تصميم زخرفي مستلهم من الخط البنائي البناء الخطى للسمة والقوعدة بأسلوب تجريدي صورة (23).

خطة ألوان التصميم: ألوان التصميم الزخرفي (الأحمر-أسود- درجات البنفسجي- الأصفر - البرتقالي - الأزرق)، ألوان الأرضية (البنفسجي).

أسلوب التنفيذ المقترح: طباعة رقمية، وتطريز بتقنية بارجيلو (متعرج الذهب حاد) صورة (11).

الخامات المقترحة لتنفيذ للتصميم: قماش ستان ذو لون (الأبيض).

الخامات المقترحة لتنفيذ للتطريز: خيوط كتونبرلية.



شكل (15) التصميم الخامس عشر

صورة (23) المصدر
(<https://bing.com>)



صورة (11) بتقنية متعرج اللهب حاد
(<https://handmadebase.com>)



التصميم السادس عشر شكل (16): ستارة وخداديات ومفرش طاولة لـحجرة معيشة.
التصميم الزخرفي: تصميم زخرفي مستلهم من سمكة ومحار بأسلوب تجريدي صورة (24).
خطة ألوان التصميم: ألوان التصميم الزخرفي (الأحمر-البنفسجي- درجتين من الرصاصي- الأصفر- درجتين من الأزرق)، ألوان الأرضية (الأحمر- الأصفر- الأزرق- البنفسجي).
أسلوب التنفيذ المقترح: طباعة رقمية، وتطريز بتقنية بارجيلو (المرأة) صورة (9).
الخامات المقترحة لتنفيذ للتصميم: قماش ستان ذو لون (الأبيض).
الخامات المقترحة لتنفيذ للتطريز: خيوط كتونبرلية.



شكل (16) التصميم السادس عشر

صورة (24) المصدر
(<https://bing.com>)



صورة (9) بتقنية المرآه
(<https://handmadebase.com>)



التصميم السابع عشر شكل (17): ستارة وخذاديات ومفرش طاولة لجرة معيشة.
التصميم الزخرفي: تصميم زخرفي مستلهم من سمكة وقنديل بحر بأسلوب تجريدي صورة (25).

خطة ألوان التصميم: ألوان التصميم الزخرفي (الأحمر - الرصاصي - الأصفر - الوردية - درجات الأزرق - البرتقالي - البنفسجي)، ألوان الأرضية (الوردي - الأزرق - الكحلي).
أسلوب التنفيذ المقترح: طباعة رقمية، وتطريز بتقنية بارجيلو (الماس) صورة (26).
الخامات المقترحة لتنفيذ للتصميم: قماش ستان ذو لون (الأبيض).
الخامات المقترحة لتنفيذ للتطريز: خيوط كتونبرلية.



شكل (17) التصميم السابع عشر

صورة (25) المصدر
(<https://bing.com>)



صورة (26) بتقنية الماس
(<https://handmadebase.com>)



التصميم الثامن عشر شكل (18): ستارة وخداديات ومفرش طاولة لـحجرة معيشة.
التصميم الزخرفي: تصميم زخرفي مستلهم من حصان البحر وصدفة بأسلوب تجريدي صورة (27).

خطة ألوان التصميم: ألوان التصميم الزخرفي (الأحمر-أسود- الرصاصي-درجتين من الأصفر- درجات الأزرق- البرتقالي- الفوشية)، ألوان الأرضية (الفوشية- الأصفر- الكحلي).
أسلوب التنفيذ المقترح: طباعة رقمية، وتطريز بتقنية بارجيلو (القرنفل) صورة (28).
الخامات المقترحة لتنفيذ التصميم: قماش ستان ذو لون (الأبيض).
الخامات المقترحة لتنفيذ للتطريز: خيوط كتونبرلية.



شكل (18) التصميم الثامن عشر

صورة (27) المصدر
(<https://bing.com>)



صورة (28) بتقنية القرنفل
(<https://handmadebase.com>)

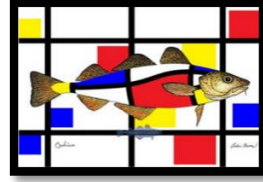


التصميم التاسع عشر شكل (19): ستارة وخداديات ومفرش طاولة لجرة معيشة.
التصميم الزخرفي: تصميم زخرفي مستلهم من لوحة سمكة موندريان صورة (29).
خطة ألوان التصميم: ألوان التصميم الزخرفي (الأحمر - الأبيض - الأصفر - الأزرق)،
ألوان الأرضية (الأحمر - الأصفر - الأبيض - الأزرق).
أسلوب التنفيذ المقترح: طباعة رقمية، وتطريز بتقنية بارجيلو (متعرج اللهب حاد) صورة (11).
الخامات المقترحة لتنفيذ للتصميم: قماش ستان ذو لون (الأبيض).
الخامات المقترحة لتنفيذ للتطريز: خيوط كتونبرلية.

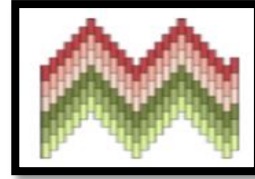


شكل (19) التصميم التاسع عشر

صورة (29) المصدر
(<https://sites.google.com>)



صورة (11) بتقنية متعرج اللهب حاد
(<https://handmadebase.com>)



التصميم العشرون شكل (20): ستارة وخداديات ومفرش طاولة لحجرة معيشة.
التصميم الزخرفي: تصميم زخرفي مستلهم من قوقعة وسمكة بأسلوب تجريدي صورة (30).
خطة ألوان التصميم: ألوان التصميم الزخرفي (الأحمر - الأسود - درجتين من الرصاصي)، ألوان الأرضية (مقلم بالأبيض).
أسلوب التنفيذ المقترح: طباعة رقمية، وتطريز بتقنية بارجيلو (متعرج اللهب حاد) صورة (11).
الخامات المقترحة لتنفيذ التصميم: قماش ستان ذو لون (الأبيض).
الخامات المقترحة لتنفيذ للتطريز: خيوط كتونبرلية.

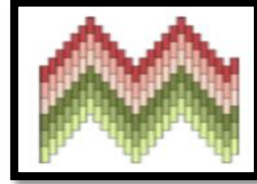


شكل (20) التصميم العشرون

صورة (30) المصدر
(<https://binq.com>)



صورة (11) بتقنية متعرج الذهب حاد
(<https://handmadebase.com>)

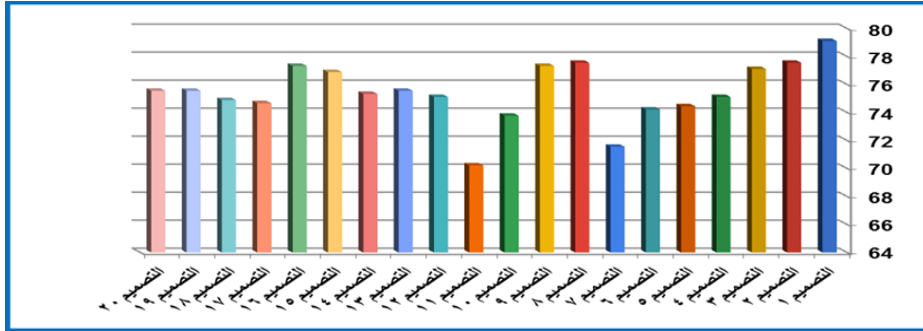


التساؤل الثاني: ما نسبة إتفاق المتخصصين للتصميمات المبتكرة للمفروشات
المقتبسة من الكائنات البحرية؟

للإجابة على هذا التساؤل تم حساب تحليل التباين لمتوسط درجة التصميمات العشرون
لمفروشات غرفة المعيشة (ستائر - خداديات - مفرش) في تحقيق محور (الجانب
الوظيفي - تقنيه بارجيلو - الجانب الجمالي) والجداول التالية توضح ذلك:

جدول (5) المتوسطات ومعامل الجودة لتقييم المتخصصين للتصميمات الزخرفية المستوحاة من جماليات الكائنات البحرية والمنفذة بأسلوب التطريز اليدوي في تحقيق الجانب الوظيفي

التصميمات	المتوسط	الانحراف المعياري	معامل الجودة	ترتيب التصميمات
التصميم 1	59.33	0.52	79.11	1
التصميم 2	58.17	3.54	77.56	2
التصميم 3	57.83	0.75	77.11	4
التصميم 4	56.33	2.25	75.11	8
التصميم 5	55.83	1.60	74.44	11
التصميم 6	55.67	2.34	74.22	12
التصميم 7	53.67	0.82	71.56	14
التصميم 8	58.17	0.98	77.56	2
التصميم 9	58.00	2.10	77.33	3
التصميم 10	55.33	1.63	73.78	13
التصميم 11	52.67	0.82	70.22	15
التصميم 12	56.33	2.25	75.11	8
التصميم 13	56.67	0.52	75.56	6
التصميم 14	56.50	1.97	75.33	7
التصميم 15	57.67	1.37	76.89	5
التصميم 16	58.00	0.63	77.33	3
التصميم 17	56.00	0.89	74.67	10
التصميم 18	56.17	0.75	74.89	9
التصميم 19	56.67	2.58	75.56	6
التصميم 20	56.67	1.51	75.56	6



شكل البنائي (1) معامل الجودة لتقييم المتخصصين للتصميمات الزخرفية المستوحاة من جماليات الكائنات البحرية والمنفذة بأسلوب التطريز اليدوي في تحقيق الجانب الوظيفي

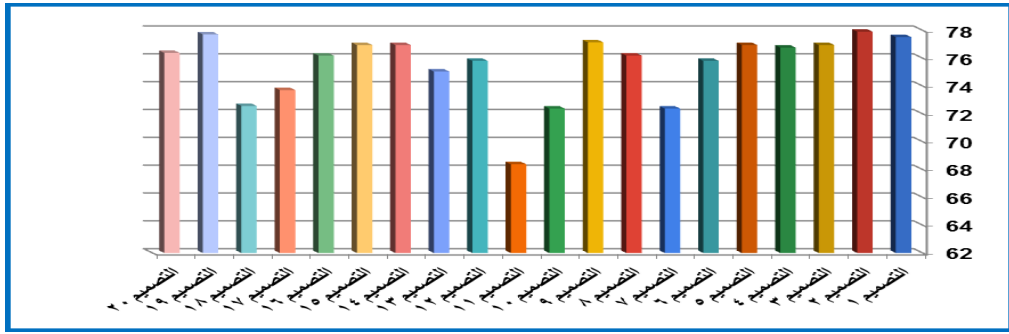
يتضح من الجدول (5) والشكل البنائي (1):

أفضل التصميمات الزخرفية المستوحاة من جماليات الكائنات البحرية والمنفذة بأسلوب التطريز اليدوي في تحقيق الجانب الوظيفي هي (التصميم رقم 1)، وأقل التصميمات الزخرفية المستوحاة من جماليات الكائنات البحرية والمنفذة بأسلوب التطريز اليدوي في تحقيق الجانب الوظيفي هي (التصميم رقم 11).

جدول (6) المتوسطات ومعامل الجودة لتقييم المتخصصين للتصميمات الزخرفية المستوحاة من

جماليات الكائنات البحرية والمنفذة بأسلوب التطريز اليدوي في تحقيق تقنية بارجيلو

التصميمات	المتوسط	الانحراف المعياري	معامل الجودة	ترتيب التصميمات
التصميم 1	58.14	1.57	77.52	3
التصميم 2	58.43	1.81	77.90	1
التصميم 3	57.71	1.80	76.95	5
التصميم 4	57.57	0.98	76.76	6
التصميم 5	57.71	0.95	76.95	5
التصميم 6	56.86	1.46	75.81	9
التصميم 7	54.29	1.25	72.38	13
التصميم 8	57.14	1.46	76.19	8
التصميم 9	57.86	1.68	77.14	4
التصميم 10	54.29	1.98	72.38	13
التصميم 11	51.29	2.87	68.38	13
التصميم 12	56.86	1.95	75.81	9
التصميم 13	56.29	0.76	75.05	10
التصميم 14	57.71	0.49	76.95	5
التصميم 15	57.71	0.76	76.95	5
التصميم 16	57.14	2.04	76.19	8
التصميم 17	55.29	1.25	73.71	11
التصميم 18	54.43	1.51	72.57	12
التصميم 19	58.29	0.49	77.71	2
التصميم 20	57.29	0.76	76.38	7



شكل البنائي (2) معامل الجودة لتقييم المتخصصين للتصميمات الزخرفية المستوحاة من جماليات الكائنات البحرية والمنفذة بأسلوب التطريز اليدوي في تحقيق تقنية بارجيلو

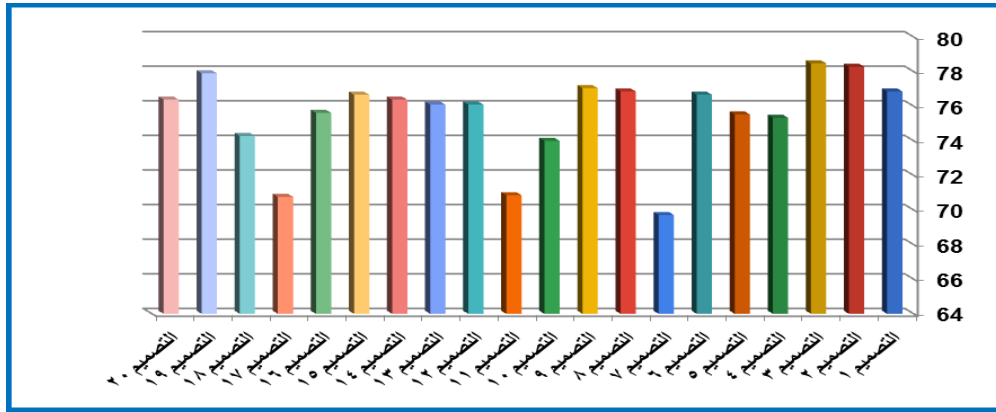
يتضح من الجدول (6) والشكل البنائي (2):

أفضل التصميمات الزخرفية المستوحاة من جماليات الكائنات البحرية والمنفذة بأسلوب التطريز اليدوي في تحقيق تقنية بارجيلو هي (التصميم رقم 2)، وأقل التصميمات الزخرفية المستوحاة من جماليات الكائنات البحرية والمنفذة بأسلوب التطريز اليدوي في تحقيق تقنية بارجيلو هي (التصميم رقم 7، 10، 11).

جدول (7) المتوسطات ومعامل الجودة لتقييم المتخصصين للتصميمات الزخرفية المستوحاة من

جماليات الكائنات البحرية والمنفذة بأسلوب التطريز اليدوي في تحقيق الجانب الجمالي

التصميمات	المتوسط	الانحراف المعياري	معامل الجودة	ترتيب التصميمات
التصميم 1	57.64	1.28	76.86	5
التصميم 2	58.71	1.59	78.29	2
التصميم 3	58.86	1.23	78.48	1
التصميم 4	56.50	2.74	75.33	11
التصميم 5	56.64	2.56	75.52	10
التصميم 6	57.50	0.76	76.67	6
التصميم 7	52.29	0.61	69.71	16
التصميم 8	57.64	2.82	76.86	5
التصميم 9	57.79	2.19	77.05	4
التصميم 10	55.50	1.09	74.00	13
التصميم 11	53.14	1.35	70.86	14
التصميم 12	57.07	1.94	76.10	8
التصميم 13	57.07	0.62	76.10	8
التصميم 14	57.29	1.14	76.38	7
التصميم 15	57.50	1.56	76.67	6
التصميم 16	56.71	1.77	75.62	9
التصميم 17	53.07	1.59	70.76	15
التصميم 18	55.71	1.14	74.29	12
التصميم 19	58.43	0.76	77.90	3
التصميم 20	57.29	0.61	76.38	7



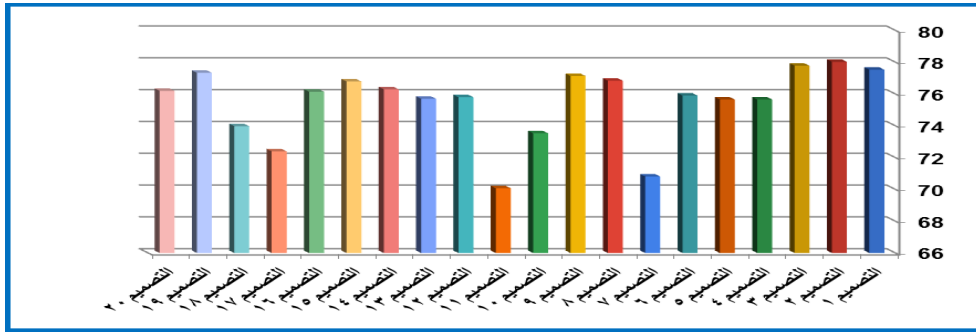
شكل البنائي (3) معامل الجودة لتقييم المتخصصين للتصميمات الزخرفية المستوحاة من جماليات الكائنات البحرية والمنفذة بأسلوب التطريز اليدوي في تحقيق الجانب الجمالي

يتضح من الجدول (7) والشكل البنائي (3):

أفضل التصميمات الزخرفية المستوحاة من جماليات الكائنات البحرية والمنفذة بأسلوب التطريز اليدوي في تحقيق الجانب الجمالي هي (التصميم رقم 3)، وأقل التصميمات الزخرفية المستوحاة من جماليات الكائنات البحرية والمنفذة بأسلوب التطريز اليدوي في تحقيق الجانب الجمالي هي (التصميم رقم 7).

جدول (8) المتوسطات ومعامل الجودة لتقييم المتخصصين للتصميمات الزخرفية المستوحاة من
جماليات الكائنات البحرية والمنفذة بأسلوب التطريز اليدوي في تحقيق جوانب التقييم (ككل)

التصميمات	المتوسط	الانحراف المعياري	معامل الجودة	ترتيب التصميمات
التصميم 1	58.15	1.38	77.53	3
التصميم 2	58.52	2.12	78.02	1
التصميم 3	58.33	1.39	77.78	2
التصميم 4	56.74	2.28	75.65	14
التصميم 5	56.74	2.10	75.65	14
التصميم 6	56.93	1.54	75.90	11
التصميم 7	53.11	1.22	70.81	18
التصميم 8	57.63	2.19	76.84	6
التصميم 9	57.85	1.97	77.14	5
التصميم 10	55.15	1.51	73.53	16
التصميم 11	52.56	1.89	70.07	19
التصميم 12	56.85	1.96	75.80	12
التصميم 13	56.78	0.70	75.70	13
التصميم 14	57.22	1.28	76.30	8
التصميم 15	57.59	1.31	76.79	7
التصميم 16	57.11	1.69	76.15	10
التصميم 17	54.30	1.88	72.40	17
التصميم 18	55.48	1.31	73.98	15
التصميم 19	58.00	1.47	77.33	4
التصميم 20	57.15	0.91	76.20	9



شكل البنائي (4) معامل الجودة لتقييم المتخصصين للتصميمات الزخرفية المستوحاة من جماليات الكائنات البحرية والمنفذة بأسلوب التطريز اليدوي في تحقيق جوانب التقييم (ككل)

يتضح من الجدول (8) والشكل البنائي (4):

أفضل التصميمات الزخرفية المستوحاة من جماليات الكائنات البحرية والمنفذة بأسلوب التطريز اليدوي في تحقيق جوانب التقييم (ككل) هي (التصميم رقم 2)، وأقل التصميمات الزخرفية المستوحاة من جماليات الكائنات البحرية والمنفذة بأسلوب التطريز اليدوي في تحقيق جوانب التقييم (ككل) هي (التصميم رقم 11).

يمكن تفسير ذلك في ضوء آراء المتخصصين اتجاه التصميمات أنهم رأوا فيها إعادة صياغة للأحياء البحرية في توظيف قطع من المفروشات المنزلية لتحقيق التآلف بين الخطوط التصميمية والانسجام في الخطط اللونية والوحدة والترابط والالتزان بين جميع المفردات التصميمية، التوافق بين التكوين الزخرفي والتصميم البنائي وملائمة تقنية بارجيلو المستخدمة مع التكوين الزخرفي المستحدث بكل تصميم.

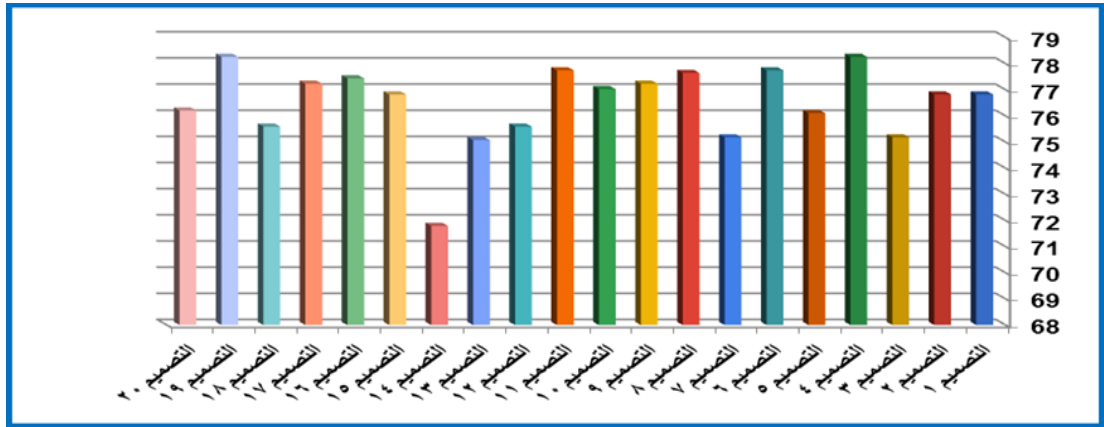
التساؤل الثالث: ما نسبة اتفاق المستهلكات للتصميمات المبتكرة للمفروشات المقتبسة من الكائنات البحرية؟

للإجابة على هذا التساؤل تم حساب تحليل التباين لمتوسط تقييم التصميمات الزخرفية المستوحاة من جماليات الكائنات البحرية والمنفذة بأسلوب التطريز اليدوي في تحقيق بنود التقييم (ككل) وفقا لآراء المستهلكات والجدول التالي يوضح ذلك:

جدول (9) المتوسطات ومعامل الجودة لتقييم المستهلكات للتصميمات الزخرفية المستوحاة من

جماليات الكائنات البحرية والمنفذة بأسلوب التطريز اليدوي في تحقيق بنود التقييم (ككل)

التصميمات	المتوسط	الانحراف المعياري	معامل الجودة	ترتيب التصميمات
التصميم 1	57.62	1.56	76.82	7
التصميم 2	57.62	1.56	76.82	7
التصميم 3	56.38	1.45	75.18	11
التصميم 4	58.69	0.85	78.26	1
التصميم 5	57.08	1.19	76.10	9
التصميم 6	58.31	1.11	77.74	2
التصميم 7	56.38	0.87	75.18	11
التصميم 8	58.23	1.01	77.64	3
التصميم 9	57.92	0.76	77.23	5
التصميم 10	57.77	0.83	77.03	6
التصميم 11	58.31	0.63	77.74	2
التصميم 12	56.69	0.75	75.59	10
التصميم 13	56.31	1.80	75.08	12
التصميم 14	53.85	1.72	71.79	13
التصميم 15	57.62	1.19	76.82	7
التصميم 16	58.08	0.86	77.44	4
التصميم 17	57.92	1.04	77.23	5
التصميم 18	56.69	0.85	75.59	10
التصميم 19	58.69	1.11	78.26	1
التصميم 20	57.15	1.28	76.21	8



شكل البنائي (5) معامل الجودة لتقييم المستهلكات للتصميمات الزخرفية المستوحاة من جماليات الكائنات البحرية والمنفذة بأسلوب التطريز اليدوي في تحقيق بنود التقييم (ككل).

يتضح من الجدول (10) والشكل البنائي (5):

أفضل التصميمات الزخرفية المستوحاة من جماليات الكائنات البحرية والمنفذة بأسلوب التطريز اليدوي في تحقيق بنود التقييم (ككل) هي (التصميم رقم 4)، وأقل التصميمات الزخرفية المستوحاة من جماليات الكائنات البحرية والمنفذة بأسلوب التطريز اليدوي في تحقيق بنود التقييم (ككل) هي (التصميم رقم 14).

يمكن تفسير ذلك في ضوء آراء المتخصصين اتجاه التصميمات أنهم رأوا فيها إعادة صياغة للأحياء البحرية في توظيف قطع من المفروشات المنزلية لتحقيق التآلف بين الخطوط التصميمية والانسجام في الخطط اللونية والوحدة والترابط والالتزان بين جميع المفردات التصميمية، التوافق بين التكوين الزخرفي والتصميم البنائي وملائمة تقنية بارجيلو المستخدمة مع التكوين الزخرفي المستحدث بكل تصميم.

التساؤل الرابع: ما إمكانية تنفيذ مختارات من التصميمات المبتكرة والتي حصلت على أعلى نسبة قبول من قبل عينة البحث؟

للإجابة على هذا التساؤل من خلال تنفيذ تصميم واحد (ستارة-مفرش- ثلاث خداديات) المقترح لمفروشات غرفة معيشة والتي نالت أعلى نسبة قبول من قبل آراء (المتخصصين والمستهلكات) والجدول (48) يوضح ذلك:

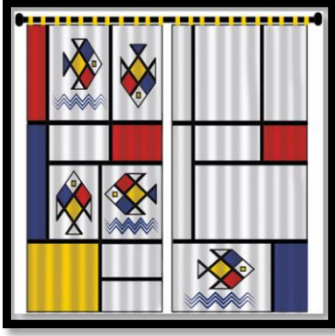
جدول (11) ترتيب لتقييم المتخصصين والمستهلكات للتصميمات الزخرفية المستوحاة من جماليات

الكائنات البحرية والمنفذة بأسلوب التطريز اليدوي

التصميمات	معامل الجودة للمتخصصين	معامل الجودة للمستهلكات	معامل الجودة للمتخصصين	معامل الجودة للمستهلكات	ترتيب التصميمات
التصميم 1	77.53	76.82	77.18	77.18	4
التصميم 2	78.02	76.82	77.42	77.42	2
التصميم 3	77.78	75.18	76.48	76.48	9
التصميم 4	75.65	78.26	76.96	76.96	5
التصميم 5	75.65	76.10	75.88	75.88	11
التصميم 6	75.90	77.74	76.82	76.82	6
التصميم 7	70.81	75.18	73.00	73.00	19
التصميم 8	76.84	77.64	77.24	77.24	3
التصميم 9	77.14	77.23	77.18	77.18	4
التصميم 10	73.53	77.03	75.28	75.28	14
التصميم 11	70.07	77.74	73.91	73.91	18
التصميم 12	75.80	75.59	75.70	75.70	12
التصميم 13	75.70	75.08	75.39	75.39	13
التصميم 14	76.30	71.79	74.05	74.05	17
التصميم 15	76.79	76.82	76.81	76.81	7
التصميم 16	76.15	77.44	76.79	76.79	8
التصميم 17	72.40	77.23	74.81	74.81	15
التصميم 18	73.98	75.59	74.78	74.78	16
التصميم 19	77.33	78.26	77.79	77.79	1
التصميم 20	76.20	76.21	76.20	76.20	10

تنفيذ مفروشات لغرفة معيشة: التصميم التاسع عشر صورة (19)

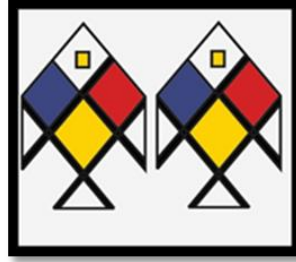
أولاً: اسكتش التصميم للستارة والخدائيات والمفرش - الخامات الأساسية والمساعدة:



شكل (22) تصميم المفرش



شكل (21) تصميم الستارة



شكل (23) تصميم الخدائيات

الخامات الأساسية: قماش ستان أبيض.

الخامات المساعدة: خيوط كتونبرلية درجات الأحمر، درجات الأزرق، درجات الأصفر، وكريستال أصفر مربع الشكل.

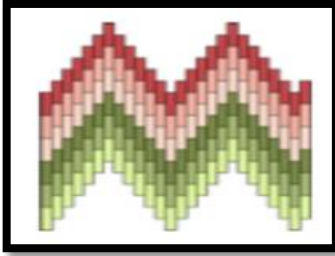
ثانياً: تقنيات تنفيذ التصميم الزخرفي:

- 1- استخدام تقنية الطباعة الرقمية (الطباعة بالنقل الحراري) للاستعانة في طباعة التصميم المختار تنفيذه، وصورة (31) توضح آلة الطباعة المستخدمة في التنفيذ.
- 2- استخدام تقنية بارجيلو (متعرج اللهب حاد) في تطريز التصميم المختار لتنفيذ الأسماك الموجودة في التصميم، وصورة (19) توضح شكل التقنية المستخدمة.
- 3- استخدام غرزة زخرفية مركبة تجمع بين نوعين من الغرز (السلسلة والنباتة) في تطريز التصميم المختار لتنفيذ الأمواج الموجودة في التصميم، صورة (34) توضح شكل التقنية المستخدمة.

4- استخدام غرزة السراجة في تطريز التصميم المختار لتنفيذ الخطوط المستقيمة الموجودة في التصميم، صورة (36) توضح شكل التقنية المستخدمة.



صورة (31) آلة طباعة المستخدمة في التنفيذ



صورة (32) التقنية المنفذ



صورة (19) تقنية متعرج الذهب حاد



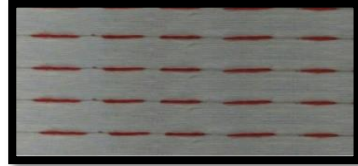
صورة (34) الغرزة المنفذة للغرزة الزخرفية



صورة (33) غرزة زخرفية مركبة



صورة (36) الغرزة المنفذة لسراجة



صورة (35) غرزة السراجة

ثالثاً: التصميم المنفذ:



صورة (38) الشكل النهائي للمفرش



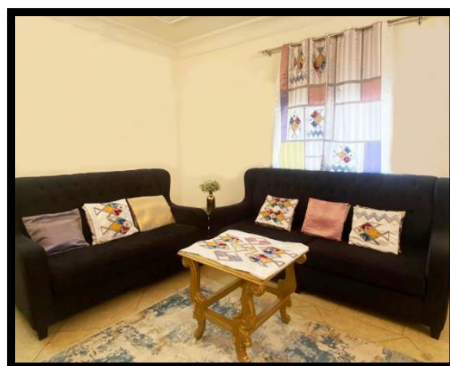
صورة (37) الشكل النهائي لستارة



صورة (39) الشكل النهائي للخداديات



صورة (40) الشكل النهائي لغرفة المعيشة



شكل (11) تصميم غرفة المعيشة

التوصيات: في ضوء نتائج البحث توصي الباحثة بالآتي:

- 1- ضرورة الاهتمام بتقنية بارجيلو لقلة المراجع المهمة بتلك التقنية.
- 2- يجب الاهتمام بالجانب الإبداعي لمفروشات غرفة المعيشة لرفع قيمتها وتحسين نفسية مستخدميها.
- 3- استثمار الجوانب التحليلية والتجريبية لهذا البحث في تدريس التصميم الزخرفي عن طريق الحاسب الآلي.
- 4- نشر ثقافة التصميم والتطريز بما يخدم المجتمع.

المراجع والمصادر:

- الإثري، إسماء محمود؛ إسكندر، سيسيل عزيز؛ غزير، إيمان جمال. (2016)، إثراء صناعة المكملات والملبسية من خلال تطويع الوحدات الزخرفية الهندية بأسلوبي الطباعة الرقمية والتطريز اليدوي. بحث منشور. مجلة كلية التربية، العدد 19، جامعة بورسعيد.
- إبراهيم، عبير إبراهيم عبد الحميد. (2009). استخدام أساليب جديدة مستوحاة من غرز الكنفا وتوظيفها لإثراء مكملات الملابس. مجلة علوم وفنون، المجلد 21، العدد 2، جامعة حلوان.
- احمد، حنان احمد. (2005). استثمار جماليات لمختارات من الكائنات البحرية في مطبوعات جديدة للقطعة الواحدة لأزياء السيدات بطريقة الطباعة بالإزالة. رسالة دكتوراه غير منشور، كلية التربية الفنية، جامعة حلوان.
- احمد، عاطف جاسم. (2005). البحر والتاريخ تحديات الطبيعة واستجابات البشر. المجلس الوطني للثقافة والفنون والادب، ط 1، الكويت.
- احمد، كفاية سليمان؛ خليل، نادية محمود؛ حجازي، نجوى حسين؛ حسن، كرامة ثابت. (2001) فن توليف الخامات بالتراث المصري والاستفادة منه في تصميم الأزياء المعاصرة. مكتبة الأنجلو المصرية، القاهرة.

- الشيخ، خالد احمد. (2013). مصادر الاستلهام. مجلة الجمعية العربية، العدد2، القاهرة.
- العجلان، فاتن عبدالعزيز. (2017). الزخارف الأندلسية كمصدر لتصميم وتطوير المفروشات والإفادة منها في مجال الصناعات الصغيرة. رسالة ماجستير، كلية التصاميم والاقتصاد المنزلي، جامعة القصيم.
- المعجم الوجيز. (2003). مكتبة الشروق الدولية، مجمع اللغة العربية، مصر.
- خليل، حياة مجدي. (2017). الاصداف كمصدر لتصميمات ملابس السهرة بأسلوب التشكيل على المانيكان. رسالة ماجستير غير منشورة، قسم الاقتصاد المنزلي، كلية الاقتصاد المنزلي، جامعة المنوفية.
- النقراشي، آلاء أحمد. (2016). ابتكار وتنفيذ تصميمات للأطفال الإناث مقتبسة من الشعب المرجانية. رسالة ماجستير غير منشورة، كلية التربية النوعية، جامعة الإسكندرية.
- بابا، ناهد شاکر. (2008). استخدام تقنية الطباعة بالنقل الحراري في ابداع ازياء معاصرة مستوحاة من الكائنات البحرية. مجلة كلية التربية، الجزء الثاني جامعة الأزهر، العدد 134.
- جعفر، دعاء عبد المجيد. (2009). إمكانية إثراء القيم الجمالية للمفروشات المنزلية باستخدام أسلوب التطريز بغرز الإيتمين واستخدامها في مجال الصناعات الصغيرة. رسالة ماجستير غير منشورة، كلية الاقتصاد المنزلي، جامعة المنوفية.
- حسن، لمياء حسن علي. (2002). ابتكار تصميمات مقتبسة من الزخارف العثمانية وتوظيفها لإثراء تكنولوجيا التصميم الزخرفي والتطريز باستخدام الحاسب الآلي. رسالة دكتوراه غير منشورة، كلية الاقتصاد المنزلي، جامعة حلوان.

- خضر، حيدر. (2019). مفهوم التقنية دلالة المصطلح، ومعانيه، وطرق استخدامه. الاستغراب 15.
- عبدالكافي. إسماعيل عبدالفتاح. (2003). الابتكار وتنميته القدرات الابتكارية لتصميم أزياء معاصرة. مجلة التصميم الدولية، المجلد 7، العدد4، الجمعية العلمية للمصممين.
- عبد الكريم، اشجان عبد الفتاح. (2018). التكامل الإبداعي والترابط بين أساليب طباعة المنسوجات المختلفة والتصميم الداخلي. مجلة العمارة والفنون الانسانية، العدد10، الجمعية العربية للحضارة والفنون الإنسانية.
- عبد الكريم، محمد البديري. (2000). وقت التطريز اليدوي. مكتبة الياسمين، القاهرة.
- عفيفي، غادة شاكراً. (٢٠٠١). المزج بين طباعة المنسوجات والتطريز في تصميم أقمشة المفروشات باستخدام بعض الاساليب التطبيقية الحديثة. رسالة ماجستير غير منشورة، كلية الاقتصاد المنزلي، جامعة المنوفية.
- فرغلي، زينب عبد الحفيظ. (2016). المفروشات المنزلية (اختيارها _ وتنفيذها). مكتبة الشقيري للنشر والتوزيع.
- مكرش، نوره صديق إبراهيم. (2010). ابتكار تصميمات لأزياء مستوحاة من الطبيعة البحرية بالمملكة العربية السعودية. رسالة ماجستير غير منشور، كلية الاقتصاد المنزلي، جامعة ام القرى.
- مؤمن، أمل عبدالسميع. (2011). الاستفادة من بعض الشعب المرجانية للبحر الاحمر في اثناء التصميم الزخرفي للفساتين السهرة. مجلة بحوث التربية النوعية، كلية التربية النوعية، جامعة المنصورة، العدد23.
- مؤمن، نجوى شكري؛ وعبود، دعاء محمد. (2018). مجموعة "من وحي البحر" تصميمات على المانيكان مستوحاة من البيئة البحرية باستخدام الاصداف. المؤتمر الدولي الثالث للأبداع والابتكار والتنمية في العمارة والتراث والفنون والآداب، (رؤى مستقبلية في حضارات وثقافات الوطن العربي ودول

حوض البحر الأبيض المتوسط)، الجمعية العربية للحضارة والفنون الإسلامية،
الإسكندرية.

- Sabrina& et al (2007). Is Bargello Period. Robin L. Berry Bere.
- Williams & Elsa S. (2016). Bargello:Florentine Canvas Work. New York: Van Nostrand Reinhold.
- <https://.handmadebase.com/ar/Bargello-Florentine-appliances-Your/> (3March 2020).
- <https://www.bing.com/search?q=%D8%B5%D9%88%D8%B1+%D9&form=ANSPH1&refig=76c8fafe22ae4099d9d6> (3 March2020).
- <https://www.pinterest.com/pin/3925872925109744> (14 April 2021).
- <https://www.pinterest.com/pin/39347292514097342> (17 April 2021).
- <https://www.pinterest.com/pin/9347292514097342> (24 April 2021).
- <https://sites.google.com/a/sajour.tzafonet.org.il/fnon/222-1/alfnan-alhwIndy-byt-mwndryan> (29 August2021).