

## الرضا عن الكلية للطالبات الفئات بكلية التربية الأساسية بالكويت

### أعداد

دكتور / عيسى عبد الله جابر

أستاذ مشارك - كلية التربية الأساسية بالكويت

### المقدمة:

يشهد البحث العلمي نشاطا غير مسبوق في اتجاه الإصلاح التعليمي بقصد تعرف العوامل الإيجابية والمساهمة بالسياق الجامعي والمؤدية إلى تقديم خدمة دراسية رفيعة المستوى ، وتفعيل كافة العناصر المتضمنة لهذا السياق بمدخل جديدة أكثر فاعلية حتى تحصل الطالبات على أفضل تعليم يمكن الحصول عليه ، والاستمتاع باليوم الدراسي من خلال نظام مشبع للحاجات ، وأقامه علاقات إنسانية مع الزميلات أو الأستاذ الجامعي ، والمناهج بشكل سهل وميسر مع تنمية مهارات تساعدنهم على ذلك ، وذلك بتحقيق تحصيل دراسي مرتفع وهو الهدف الأسمى ، حيث يصاحب ذلك حالة شعور متنامي بالرضا عن الكلية . خاصة أن سنوات الدراسة بالكلية وهي المرحلة التي يتم فيها تفعيل شخصيه الطالبه بشكل عام ، وصياغة شخصيتها المهنية بشكل خاص حيث يمثل ركيزة أساسيه في حياة الطالبات ، كمرحلة انتقالية بين الحياة المدرسية والممارسة المهنية . ويمثل الرضا عن الكلية والسعادة المصاحبة لفاعلية الطالبات في الكلية أحد النواتج الإيجابية و الأساسية لجودة أداء الكلية لدورها ورسالتها المجتمعية .

وتؤكد نتائج الدراسات السابقة أن معدلات الشعور بالرضا للطالبات يتدرج في الارتفاع في حالة الانسجام التعليمي وينعكس ذلك على معدلات الإنجاز المحسنة. سام وملاية (2009) sam et al؛ ايزوبل و آخري (2008) Isobel et al .

كما أن السنة الجامعية الأولى غالبا ما تكون سنة صعبة كمرحلة جديدة في حياة الطالبات يجتهدون في تعرفها وقد يقمن صداقات جديدة وعليهن مطالب جامعيه كثيرة غالبا ما تكون غير واضحة ، حيث أظهرت نتائج الدراسات وجود ارتباط بين الضغوط المختلفة من ناحية والرضا عن الحياة الجامعية من ناحية أخرى. شان (2008) .shan .

وتحتوى الحياة الجامعية على العديد من المواقف الضاغطة التي يتعرض لها الطالبات لحدثة التجربة الجامعية لديهن ، كما أن إيجاد مناخ ملائم يدفع الطالبة إلى التركيز على الجوانب الإيجابية للمواقف الضاغطة في الكلية. زانكي (2008) zanki ، رينيه و كلين (2008) Rennie ; klein .

ويشير إنسنج و آخري (2008) Insung et al إلى ارتقاء الرضا عن الكلية بمشاعر الأمان وارتفاع مستوى الرعاية والحصول بسهولة على الخدمات المشبعة لحاجات الطالبات .

ويؤكد ثاكر (2008) Thacker أن طالبات الكلية العائدات للدراسة بعد الزواج وتكوين الأسرة يندشن التوافق والبعد عن الضغوط الدراسية حيث يمثل الرضا مؤشراً للدعم النفسي للأم الطالبة.

ويوضح روبرت (2008) Robert أن الزميلات في الكلية مهمين في فاعلية الطالبات في إقامة علاقات مشبعة معهن بالتعاون والمشاركة الدراسية الهادفة مما يؤدي إلى تحسن التحصيل الدراسي بمعدلات مرتفعة في ظل رضا متزايد للمتعلقات.

وتوصل لامبور (2008) Lambord إلى وجود علاقة إيجابية بين توافق الطالبات وعلاقتهم بإدارة الكلية ، حيث يكتسب الطالبات خبرات جديدة ومتنوعة من خلال التفاعل مع الأستاذ الجامعي مما يساعد في تشكيل الشخصية وتحديد الأهداف الحياتية والمهنية ، وبتنامي الرضا عن الكلية بالتفاعل الإيجابي مع الأستاذ الجامعي حيث يرتفع توافق الطالبة بالمساندة والدعم لنموها الشخصي والمعرفي التي تسعى إليه الطالبة ، وتحرص الكلية على تقديمه.

ويرى ويليامسون و آخري (2008) williamson et al أن الرضا عن الكلية المرتبط إيجابيا بالتفوق الدراسي يعد مفهوم الذات ، ذلك أن الطالبات اللاتي يتحلون بتقدير إيجابي للذات ومشاركات أكثر وثقة عالية . يكونوا أكثر تعبيراً برضاهن عن الكلية.

وتشير نتائج دراسات الرضا عن الكلية والإنجاز المرتفع فرى و آخري (2008) Frey et al ؛ جاذر و آخري (2008) Gaddis at al إلى أن الثنائيات أحادية الجنس في المواقف التعليمية يرتفع رضاهم عن الكلية ويؤدي إلى تحسن إنجازهم الدراسي ، كما أن الطالبات المتفاعلات إيجابيا مع الأستاذ الجامعي ذوى المهارات العالية لعروضهم التعليمية ، شعروا برضا مرتفع وإنجاز غير متوقع .

ويرى الباحث أن الرضا عن الكلية لدى الطالبات يعد عاملاً أساسياً في التوافق وتقبل الأحداث والمواقف الحياتية اليومية ، كمطلب رئيس في استراتيجيات التعليم ، لتجنب سوء التوافق مع الحياة في الكلية وامتلاك المرونة الكافية عند مواجهة ضغوط الحياة الجامعية . بما يحتويه من مواقف ضاغطة في أبعادها الأكاديمية والاجتماعية والثقافية ، قد يتعرض لها الطالبات في أثناء دراستهن في الكلية ، حيث تتباين مستويات الرضا لدى الطالبات تبعاً لمستوى تفاعلهم في ممارسه الحياة بالكلية.

وتتفق نتائج الدراسات إلى أن التدريس التقليدي في قاعة الدرس ، أدى إلى تحسن واضح في الشعور بالرضا مقارنة بطلاب يدرسون نفس الموضوع على الإنترنت ، حيث وجد أن التعليم المباشر وجهاً لوجه أدى لظهور رضا مرتفع ونواتج أعلى مقارنة بالمجموعة الإلكترونية . ما كي و آخري (2008) Mak i et al ، جونسون وزملائه (2008) Johnson et al .

كما قدم الباحثين العديد من البرامج التدريبية على مهارات العرض الفعلية لتنمية الفاعلية ، وتوصيات بحلقات الجودة داخل الفصل ، ذلك أنها تؤدي إلى زيادة شعور الطالبات بانسجامهم مع المنهج ، وتكوين أدراك إيجابي بالاهتمام العقلي من أجل التعليم ، وتحسن الشعور بالرضا يؤدي إلى ارتفاع مستويات الإنجاز . جونستون وزملائه (2008) Johnston et al ، كين وزملائه (2008) Kanne et al .

وعلى الرغم من تناول الباحثين النفسيين لظاهرة الرضا عن الكلية التي يدرس بها الطالبات إلا أنه لم يلق الاهتمام الكافي لدى الباحثين العرب . حيث أشارت دراسات نادرة للظاهرة بصورة غير مباشرة ، على الرغم أن رضا الطالبات عن كلياتهن كمرحلة عمرية أساسية في صياغة شخصية الطالبة وتحديد ملامحها وهويتها ، يعد أحد المعالم الهامة في ظاهرة الرضا الدراسي التي يسعى الأفراد لتحقيقها في حياتهم هو الأداء المتميز الأكاديمي والاهتمام به ، والعمل على تحسين التحصيل الدراسي ، حيث أن الرضا الذي تشعر به الطالبة عن نوعيه تعليمها ومستوى تقبلها لنفسها وتفاعلها مع هذا التعليم ، ينشط فاعليتها لرفع إنجازها الأكاديمي مما يعزز من تقبلها لذاتها وتقديرها له ، ويساعدها على تحقيق أهدافها وطموحاتها .

وتنشط الدراسات النفسية إلى تعرف العوامل التي تسهم في تنشيط الفاعلية للإنجاز لدى الطالبات المعلمات ، بصفتهم معلمات المراحل الأساسية في سلم التعليم ، وأمهات المستقبل ، ويقع عليهن دور أساسي في تكوين البناء العقلي والنفسي للأبناء . واجنر (2008) Wagner .

ويرى الباحث وجود تأثير للنظام الاجتماعي بما يحتويه من عادات وتقاليده وقيم في توجيه الإناث للكلية الأكثر ملائمة لطبيعة جنسهن ، حيث تمتاز كليه التربية الأساسية بالكويت بنظام عدم الاختلاط كتعبير عن ثقافة المجتمع ، وان طالبات الكلية يجتهدون في إثبات ذواتهن بالتفوق الدائم في الدراسة ، والإقبال الشديد للدراسة بالتخصصات المختلفة في الكلية .

كما صنف روستنال (2008) Rosenthal الطلاب تبعاً لمستويات تحصيلهم إلى : متعلمين إيجابيين ويمتازون بالتفوق ويتسمون بدرجة عالية من الفاعلية الذاتية والقدرة على تحمل المسؤولية والحيوية ، ومتعلمين سلبيين وهم أفراد عاديون ليس لهم دور في تكوينهم التربوي ويرى رواد البحث السيكلوجي أن مهنة التدريس تمثل ركيزة أساسية في صياغة مستقبل المجتمع . لذلك يحرص التربويون على معرفة المتغيرات المتفاعلة في البرامج الدراسية بكليات التربية لضمان تحقيق مدخلات تربوية تساعد على النجاح في العملية التعليمية . ويحتل الإنجاز المرتفع الهدف الأسمى في برامج أعداد المعلمين ، من خلال تفعيل مهارات المعلم باستشارة طلابه على التعلم . فانس (2008) Vance; كوهين (2008) Cohen .

#### مشكلة الدراسة :

يرى الباحث الحالي أنه قد توجد علاقة بين شعور الطالبات بالرضا عن الكلية التي يتعلمون فيها من ناحية ، ومستويات الأداء الإنجازي لديهن من ناحية أخرى ، وان هناك مجموعه من العوامل المؤثرة في هذه العلاقة المتفاعلة كمستوى الفرقة الدراسية ، والتخصص الدراسي ، ومعدل التحصيل الدراسي ، وهذا ما جذب اهتمام الباحث الحالي لإجراء هذه الدراسة لمحاولة الكشف عن مدى إسهامات تلك العوامل وتأثيرها في الظاهرة التعليمية .

ويصيح الباحث مشكله دراسته فى التساؤلات التالية :

- ١- هل توجد فروق فى الرضا عن الكلية لطالبات كليه التربية الأساسية بالكويت فى التخصصات ( النوعية – العلمية – الأدبية )
- ٢- تعرف الفروق فى رضا الطالبات تبعاً لمستويات التحصيل لديهن ( فانقات – عاديات ) .
- ٣- ما مدى الفروق فى الرضا عن الكلية للفروق الدراسية .

#### أهداف الدراسة :

تهدف الدراسة إلى :

- ١- تعرف العلاقة بين رضا الطالبات عن الكلية ومستويات التحصيل الدراسي ( فانقات – عاديات ، فى الفرق الدراسية الأربعة .
- ٢- تعرف الفروق بين التخصصات ( النوعية – العلمية – الأدبية ) فى الرضا عن الكلية
- ٣- دراسة العلاقات بين متوسط درجات الطالبات و إبعاد مقياس الرضا عن الكلية ، وعلاقة ذلك بمستويات التحصيل لدى الفرق الدراسية الأربعة ، والتخصصات للطالبات

#### مصطلحات الدراسة :

الرضا عن الكلية :

ويعرفه الباحث فى ضوء متغيرات دراسته ( مستويات التحصيل ، التخصص ، الفرق الدراسية ) ، بأنه : شعور إيجابي واستمتاع مصاحب لتحقيق الذات للطالبات (دراسيا ، واجتماعياً ، ونفسياً ومهنياً) وحصولهن على إشباعات حاجاتهن المرغوبة الحالية والمستقبلية فى سياق ملائم لقدراتهن وميولهن وقيمهن الشخصية . ويتضمن الرضا عن الكلية ثلاثة أبعاد هي :

- أ- سياق الكلية ( مدى ملائمة مباني الكلية ، والأثاث ، والمعامل الدراسية ، وقاعات أنشطه المهارات : العلمية – أعداد الطالبات لدورهن الزواجي ، والمكتبة ، والملاعب ، والمسرح . لإشباع حاجات الطالبات )،
- ب- الفاعلية الدراسية ( المناهج الدراسية ، الوسائل التعليمية ، التفاعل التعليمي مع هيئة التدريس ، العلاقات الإيجابية مع الإدارة ، النظام الدراسي بالكلية ، سهوله الحصول على الخدمات الحياتية المريحة ، )
- ج- المشاركة النشطة : ( العلاقات المشبعة مع الزميلات ، الاستمتاع باليوم الدراسي ، المشاركة فى أنشطة الكلية – الانتماء للكلية ) .

**- مستويات التحصيل :**

وهو المعدل التراكمي للتحصيل الدراسي الذي حصلت عليه الطالبة في أثناء دراستها للمقررات المختلفة ويتم تصنيفه إلى مستويين :

أ- **الفاقتات:** وهن الطالبات اللاتي حصلن على معدل ثلاث نقاط فأكثر في المعدل التراكمي .

ب- **العاديات:** وهن الطالبات اللاتي حصلن على معدل أقل من ثلاث نقاط .

**التخصص الدراسي :**

قام الباحث الحالي بتصنيف إحدى عشرة شعبه وقسما يدرس بها الطالبات بالكلية وقد صنفهم الباحث إلى ثلاثة تخصصات رئيسية وهي

أ- **التخصصات النوعية:** وتشمل : التصميم الداخلي ، الطفولة ، التربية الفنية، التربية البدنية ، الاقتصاد المنزلي .

ب- **التخصصات العلمية:** وتشمل تخصصات : الرياضيات ، العلوم ، الكهرباء.

ج- **التخصصات الأدبية:** وتشمل : اللغة العربية ، التربية الإسلامية ، المكتبات .

**دراسات سابقة:**

هدفت دراسة فري و آخريين (Frey et al (2008 إلى بحث تأثير التدريب على مهارات التقديم بالإنجاز والرضا التعليمي ، وذلك بهدف تحسين مهارات تسعة من المعلمين المتطوعين قد يؤدي إلى تحقيق إنجاز ورضا تعليمي أعلى لـ (٣٥٢) طالبا لديهم ، وأسفرت النتائج أن المعلمين نقلوا التدريب بنجاح إلى فصولهم ، ويوجد تحسن واضح في الرضا التعليمي والإنجاز لدى الطلاب ، وأن المعلمين أدركوا أنفسهم كمنجحين في استخدام التدريب وأن مهارات عروضهم أصبحت أكثر كفاءة بعد التدريب .

كما فحص جاديز (Gaddis et al. (2008 مدى تأثير أداة ضبط المدخلات لثنائيات الجنس على رضا وإنجاز المتعلم بالمستوى الثالث للتفاعل مع الفيديو ، على عينة مكونة من عشرين مفحوصا ، وتم ترتيبهم ثنائيات من نفس الجنس ، وأزواج مختلفي الجنس ، وتوصلت النتائج إلى أن المفحوصين من الذكور والإناث كانوا أكثر تجانسا مع ما يتعلق بالخبرة والراحة مع الحاسبات ، كما أن الأزواج أحادية الجنس ارتفع رضاهم التعليمي ورضا أعلى مع الشريك مقارنة بمجموعة الأزواج مختلفة الجنس .

وتناول فوكس وآخريين (Fox et al. (2008 دراسة تحديد العوامل التي تؤثر على عنصر الرضا المتعلق بفصل على الإنترنت ، وتحقق الدراسة في الاختلافات الموجودة في الخصائص السكانية ، وتكشف الدراسة عن العلاقة بين رضا الطالب في الفصل وكمية تفاعل المتعلم والتغذية الراجعة والإنجاز ، وذلك على عينة مكونة من (١١٢٩) مسجلين في ٥٠ فصلاً على الإنترنت ، وقد أشارت النتائج أن رضا الطلاب تدرج من المتوسط إلى العالي ولكنه ارتبط بكم الإنجاز ، وأن الرضا تأثر بكمية ونوع تفاعل المتعلم والتغذية الراجعة

وسبب التحاق الطالب بالفصل وخبرة التقنيات ونوع الاستراتيجيات التعليمية المستخدمة ، في حين إشارات إلى عدم وجود علاقة بين خبرة الطالب في منتج تسليم فصل على الإنترنت والرضا .

ويحقق هونج وآخرين (Hong et al. (2008) في تأثيرات خصائص المتغيرات التعليمية على الرضا والإنجاز في فصل على الإنترنت ، وتأخذ في الاعتبار الجنس ، والعمر ، والكفاءة التدريسية ، وإنجاز الطلاب ، وذلك على عينة مكونة من (٢٠٠) طالب جامعي مسجلين في ٢٠ فصلاً ، وقد أشارت النتائج إلى أن الرضا التعليمي المرتفع ارتبط بارتفاع الإنجاز ولم تتوصل الدراسة إلى فروق في الجنس والعمر والكفاءة التدريسية .

وقد توصل لاي وآخرين (Lynn et al. (2008) في دراسته التي قارن فيها عينات من الجنسين في الرضا عن الإنجاز وذلك في ثماني دول ، توصلت نتائج الدراسة أن الإناث أعلى من الذكور في الرضا عن الإنجاز. في كل من أستراليا وفرنسا وجنوب إفريقيا وتركيا وإنجلترا والولايات المتحدة وفنزويلا ويوغوسلافيا . في حين حصل الذكور على درجات أعلى من الإناث في كل من الصين ومصر .

وحقق روبرت (Robert et al (2008) لتحديد رضا أصحاب الحصص في نظام التعليم في ألبرتا ، على عينة قوامها (٤٠٠) من المعلمين البالغين المتحقين بالبرنامج وعكست الاختلافات في النتائج زيادات في الرضا ، وارتفع الرضا العام ، وأن رضا المتعلمين ارتفع بشدة لشعورهم بالأمان وخصوصية مستوى الرعاية وتسهيل الحصول على الخدمات المتاحة.

واستقصى انسج (insung (2008) تأثيرات ثلاثة أنماط من التفاعل ( الأكاديمي ، التعاوني ، والجماعي) على التعلم والرضا والمشاركة ، والموقف تجاه التعلم التواصلي في بيئة إنترنت مع الطلاب ما قبل التخرج في كوريا ، وذلك على عينة (٧٩) طالب ؛

(٤٠) ذكور، (٣٩) من الإناث ، واستخلصت أن رضا الطلاب أدى إلى تزايد التفاعل الاجتماعي مع المدرسين وأن التفاعل التعاوني مع الأقران مهمين في الحث على التعلم والمشاركة الفعالة ، وارتفاع معدل الإنجاز عن المتوقع .

وتناول كين وآخرين (Kunne et al. (2008) برنامج التدريب على مهارات العرض العقلية من أجل الفاعلية في تحسين الإنجاز والرضا لطلاب الكليات المجتمعية ، وشارك في البرنامج تسع مدربات ، و (٣٥٢) طالبا وقد أشارت النتائج إلى عدم وجود علاقة بين العمر الزمني للمدربين ، وسنوات الخبرة أو مستوى التعليم ومهاراتهم في التقديم ولم يكن للتدريب العقلي تأثير هام على إنجاز أو رضا المتعلمين .

ويحقق ريننه (Rennie (2008) في استخدام حلقات الجودة داخل الفصل لتطوير رضا وإنجاز الطلاب وذلك من خلال عينة من أربعة من طلاب التمريض وتشير النتائج إلى زيادة شعور الطلاب بامتلاكهم للمنهج وخلق إدراك إيجابي بالاهتمام العقلي من أجل تعلمهم ، وتحسن الشعور بالرضا أدى إلى ارتفاع مستويات إنجاز الطلاب .

ويرى الباحث الحالي أن هذه الدراسات تناولت العلاقة بين الرضا عن الكلية وفاعلية الإنجاز ، حيث أنه نابع من إمكانية تحقيق الذات والتفوق الدراسي (ارتفاع مستوى التحصيل ) ، وأن طبيعة مهنة التدريس من أكثر المهن جاذبية للإناث ، حيث إن طبيعة المهنة وعاندها الاقتصادي ومكانتها الاجتماعية وطبيعة إجازاتها تسهم في شعور الإناث بالرضا لممارستن هذه المهنة مقارنة بالمهن الأخرى ، كما أن المفهوم الثقافي في المجتمع الكويتي بما يحتويه من عادات وتقاليد ، ذات سطوة على تحديد أهداف الأفراد وأن مهنة التدريس من المهن الأكثر قبولا بالنسبة للإناث ، كما أشارت بعض الدراسات لوجود علاقة بين الأسلوب التدريسي ورضا المعلم عن مادته ورضا الطلاب التعليمي .

كما درس رأى (2008) Ray العلاقة بين الإنجاز والجاذبية الاجتماعية ، وذلك من خلال عينة مكونة من (٣٠٥) طلاب بالمدارس الثانوية بالهند ، وتوصلت نتائج الدراسة لوجود علاقة دالة موجبة بين الإنجاز والجاذبية الاجتماعية .

وقد تناول ألبرت وآخرين (2008) Albert et al . دراسة العلاقات بين الحاجة للإنجاز والحاجة للانتماء وذلك على عينة مكونة من (١٦٤) فردا من الجنسين ، وأشارت نتائج الدراسة لوجود علاقة ارتباطية بين الحاجة للإنجاز والانتماء ، ومستوى الصف الدراسي .

و درس دوى (2008) Doi علاقة الإنجاز بالانتماء على عينة من الطلاب الجامعيين بلغت (٢١٧) طالبا ، وأشارت نتائج الدراسة إلى وجود علاقة ارتباطية دالة بين الإنجاز وكل من الانتماء والإنجاز والنشاط العام ، كما توصلت إلى إن العوامل الثقافية تؤثر في العلاقة بين الإنجاز وأبعاد الشخصية

وفي دراسة مقارنة بين طلاب الجامعة في ألمانيا وأستراليا وجنوب إفريقيا والهند . درس رأى (2008) Ray علاقة الإنجاز بالقلق ، وذلك على عينة مكونة من (٨٩٠) جامعا بتلك الأقطار وأشارت النتائج إلى عدم وجود علاقة ارتباطية بين متغيري الدراسة .

وتناول ماكي وآخرين (2008) Maki et al. تقييم برنامج تعليمي تمهيدي عن علم النفس على شبكة الإنترنت : الإنجاز والرضا على الإنترنت ضد دروس المحاضرة ، وذلك على عينتين ؛ إحداهما الإلكترونية (١٣٠) طالب وطالبة ، والتقليدية (١٧٥) طالب وطالبة وتم درس علم النفس التمهيدي التقليدي في المحاضرات يقابله نفس الدرس كتعليم إلكتروني ، وقد أشارت النتائج أن المجموعة التقليدية حققت أعلى المعدلات وارتفاع في الشعور بالرضا مقارنة بالمجموعة الإلكترونية ، وأن المجموعة الإلكترونية قد أظهرت نقصانا أعظم في قلق الحاسوب .

كما يكشف جونسون وآخرين (2008) Johnson et al . عن التحليل المقارن لرضا المتعلم ونواتج التعلم في بيئات التعلم المباشرة ( وجهها لوجه ) وغير المباشرة

(الإلكترونية) وذلك على عينة مكونة من (٣٨) طالبا، (١٩) من طلاب التعليم المباشر بمتوسط عمر (٣٦،٧٦ سنة ) ، (١٩) طالب تعليم إلكتروني بمتوسط عمر (٣٣،٠٨) وقد أشارت النتائج إلى أن مجموعة التعلم المباشرة أظهرت فروقا طفيفة مقارنة بالمجموعة الإلكترونية فيما يتعلق بالمعلم ونوعية الدرس ككل ، وأن المجموعة الأولى أظهرت رضا أعلى ونواتج أعلى مقارنة بالمجموعة الإلكترونية .

وقد تناول دافيز وآخرين (Davis et al. 2008) أثر حالة لها خصوصية على تأثير معرفة محتوى مجموعة صغيرة من المسهلات على إنجاز ورضا الطلاب ، وتم توزيع مانتين وأحد عشر طالبا من طلاب الطب عشوائيا على (٢٨) مجموعة في فصل علم الأحياء وعلم المناعة ، وكانت المعلومات الكامنة متاحة من (٢٧) مجموعة ، حيث قام خبراء الطب بقيادة (١٣) مجموعة ، في حين قام غير الخبراء بقيادة (١٤) مجموعة ، وقد أشارت النتائج إلى عدم وجود فروق دالة بين المجموعتين في الإنجاز ورضاهم التعليمي .

#### فروض الدراسة :

في ضوء مشكلة الدراسة وأهدافها ، واسترشادا بنتائج الدراسات السابقة ، يصوغ الباحث الفروض التالية :

- ١- لا توجد فروق دالة إحصائية في أبعاد الرضا عن الكلية بين مستويات التحصيل ( فائقات ، وعاديات ) .
- ٢- لا توجد فروق دالة إحصائية في أبعاد الرضا عن الكلية بين الصفوف الدراسية الأربعة .
- ٣- لا توجد فروق دالة إحصائية في أبعاد الرضا عن الكلية في التفاعلات بين مستويات تحصيل الطالبات ، والصفوف الدراسية .
- ٤- لا توجد فروق دالة إحصائية في أبعاد الرضا عن الكلية بين التخصصات الدراسية ( نوعية – علمية – أدبية) .
- ٥- لا توجد فروق دالة إحصائية في أبعاد الرضا عن الكلية في التفاعلات بين التخصصات والصفوف الدراسية .
- ٦- لا توجد فروق دالة إحصائية في أبعاد الرضا عن الكلية في التفاعلات بين التخصصات ومستويات التحصيل ( فائقات – عاديات )
- ٧- لا توجد فروق دالة إحصائية في أبعاد الرضا عن الكلية في التفاعلات بين التخصصات ( نوعي – علمي – أدبي ) ومستويات التحصيل (فائقات – عاديات ) والصفوف الدراسية الأربعة (٤×٢×٣) .

#### إجراءات الدراسة :

أولاً : عينة الدراسة:

تكونت عينة الدراسة الحالية من (٨٢٨) طالبة بكلية التربية الأساسية بالكويت من الصفوف الدراسية الأربعة ، وقد تم تصنيفهم تبعاً للتخصصات الدراسية (الأدبي – العلمي – النوعي) كما تم تصنيف عينة الدراسة تبعاً لمستويات التحصيل (فائقات – عاديات) ، والجدول التالي يوضح ذلك.



## جدول (١)

توصيف عينة الدراسة للصفوف الدراسية الأربعة  
مصنفين تبعا لمستويات التحصيل والتخصص

التخصصات			الفانقات والعاديات			التصنيفات الصفوف الدراسية	
المجموع	أدبي	علمي	نوعى	المجموع	العاديات		الفانقات
١٢٧	٣٥	٣٤	٥٨	١٢٧	٢٢	١٠٥	السنة الأولى
٣٠٧	١٢٢	٦٣	١٢٢	٣٠٧	١٦٩	١١١	السنة الثانية
٢١١	٦٠	٥١	١٠٠	٢١١	١٠٨	١٠٣	السنة الثالثة
١٨٣	٥١	٤٦	٨٦	١٨٣	١٠٢	٨١	السنة الرابعة
٨٢٨	٢٦٨	١٩٤	٣٦٦	٨٢٨	٤٢٨	٤٠٠	العينة الكلية

## جدول (٢)

توصيف عينة الدراسة الكلية مصنفة تبعا لمستويات التحصيل والتخصص

التخصصات				مستوى التحصيل
المجموع	أدبي	علمي	نوعى	
٤٠٠	١٢١	١٠٢	١٧٧	فانقات
٤٢٨	١٤٧	٩٢	١٨٩	عاديات
٨٢٨	٢٦٨	١٩٤	٣٦٦	العينة الكلية

## ثانيا : أدوات البحث :

## ١- مقياس الرضا عن الكلية :

وهو من إعداد الباحث ويتكون من (٣٦) مفردة وضعت لقياس إدراك الطالبات لحالة الرضا التعليمي لديهن ، ويتكون المقياس من ثلاثة أبعاد تم تصنيفهم كالتالي:

أ- الكلية كنظام ( الإدارة ، النظام ، المباني ، الأثاث).

ب- التفاعل مع المناهج الدراسية ومدى ملاءمة مواعيد الدراسة والامتحانات .

ج- المشاركة فى الأنشطة وإقامة علاقات إنسانية .

ويعبر عن كل بعد (١٢) مفردة ، وكلها في الاتجاه الإيجابي ، ومجموع درجات الأبعاد يمثل الدرجة الكلية للمقياس ، وتتم الإجابة عن مفردات المقياس باختيار استجابة من خلال خمس استجابات (موافق بشدة " ٥ درجات ، موافق " ٤ درجات ، لا أعرف " ٣ درجات ، غير موافق " درجتان " ، غير موافق بشدة " درجة واحدة).

#### صدق المقياس :

تم التحقق من صدق المقياس من خلال كل مما يلي :

أ- صدق المحكمين : عرض المقياس على عدد من المحكمين المتخصصين في علم النفس ، وتم تعديل بعض المفردات في ضوء رؤية هؤلاء المحكمين ، حيث كانت نسبة الاتفاق بينهم (٨٧%) .

ب- صدق التكوين الفرضي : تحقيق الباحث من صدق المقياس عن طريق المقارنة بين الطالبات المرتفعات في درجات الرضا عن الكلية (ن=٩٥) والمنخفضات في درجاتهن (ن=٩٥) ، وقد أشارت النتائج إلى وجود فروق دالة لصالح مجموعة الطالبات المرتفعات ، ويعنى هذا أن المقياس يتمتع بدرجة مناسبة من الصدق .

#### ثبات المقياس :

قام الباحث بحساب ثبات المقياس بطريقة إعادة التطبيق على عينة مكونة من (٥٣) طالبة بفارق زمني مقداره ثمانية أسابيع ، وكانت معاملات الارتباط الدالة على ثبات المقياس بين التطبيقين هي : البعد الأول ، (٠,٧٥٤) للبعد الثاني ، (٠,٧٣٢) للبعد الثالث ، (٠,٨٢٦) للدرجة الكلية (٠,٧٧١) وهي دالة عند مستوى (٠,٠٠١) وهذه المعاملات مرتفعة وتدل على درجة عالية من الثبات للمقياس ، ويمكن الوثوق في استخدام المقياس ، والجدول التالي يوضح العلاقة بين الدرجة الكلية وأبعاد المقياس .

#### جدول (٣)

#### العلاقة الارتباطية بين الدرجة الكلية وأبعاد مقياس الرضا عن الكلية

الدرجة الكلية	البعد الأول	البعد الثاني	البعد الثالث	مستوى الدلالة
	٠,٧٦٣	٠,٨٢٣	٠,٨١٢	دالة عند ٠,٠٠١

#### نتائج الدراسة :

قام الباحث بتحليل البيانات وحساب المتوسطات والانحرافات المعيارية كما توضحه الجداول (٤، ٥، ٦).



جدول (٥)  
المتوسطات والانحرافات المعيارية للمصفوف الدراسية (كل صف) تبعا لمستويات التحصيل  
(فئات - عدييات) في أبعاد الرضا عن الكلية والدرجة الكلية

		المصفوف الدراسية						الرضا عن الكلية						
		المصف الرابع		المصف الثالث		المصف الثاني		المصف الاول						
ن - ١٠٣	عدييات	ن - ٨١	فئات	ن - ٧٨	عدييات	ن - ٧٦	عدييات	ن - ١١١	فئات	ن - ١١١	عدييات	ن - ١٠٥	فئات	
ع	م	ع	م	ع	م	ع	م	ع	م	ع	م	ع	م	
٤.٤٢	٤٠.٧٦	٤.٦٢	٤١.٧١	٤.٥٣	٣٦.٦٧	٤.٤٦	٤٢.٥٧	٤.٤٦	٣٨.٧٤	٤.٤٣	٣٧.٤٨	٤.٤٦	٤٢.٦١	لجميع الاول
٥.١٥	٤٠.١٤	٤.٤٢	٤١.٦٥	٤.٤٠	٣٦.٤٣	٤.٥٧	٤٣	٤.٧٦	٣٨.٧٣	٤.٥٧	٣٦.٦٨	٤.١٥	٤٢.٥٠	لجميع الثاني
٤.٦٠	٤٠.٥٣	٤.١١	٤٢.٥٦	٤.٤٧	٣٦.٥٦	٤.٥٧	٤٣.٧٢	٤.٥٧	٤٠.٤٥	٤.٥٦	٣٨.٦٨	٤.٤٤	٤٤.٣٩	لجميع الثالث
٤.١٧	٣٦.٦٥	٣.٤٥	٣٩.٤٧	٤.٤٧	٣٦.٥٤	٣.٦٥	٣٦.٥٩	٣.٨٨	٣٦.٦٤	٣.٧٨	٣٦.٧٦	٣.٤٣	٣٦.٣٣	الدرجات تفجئة



قام الباحث بأجراء تحليل التباين الثنائي والثلاثي والمقارنات المتعددة للمتوسطات ، ومعاملات الارتباط ، وذلك لاختبار صحة الفروض التي وضعت محل الدراسة .

### نتائج الدراسة

#### الفروق في الرضا عن الكلية

تتعلق نتائج الفروق في الرضا عن الكلية بالفروض التالية :

- ١- لا توجد فروق دالة إحصائية في أبعاد الرضا عن الكلية بين الصفوف الدراسية الأربعة .
  - ٢- لا توجد فروق دالة إحصائية في أبعاد الرضا عن الكلية بين مستويات التحصيل ( فائقات ، عاديات ) .
  - ٣- لا توجد فروق دالة إحصائية في أبعاد الرضا عن الكلية في التفاعلات بين مستويات تحصيل الطالبات والفرق الدراسية .
- وتوضح الجداول الإحصائية التالية نتائج هذه الفروض في الرضا عن الكلية .

#### جدول (٧)

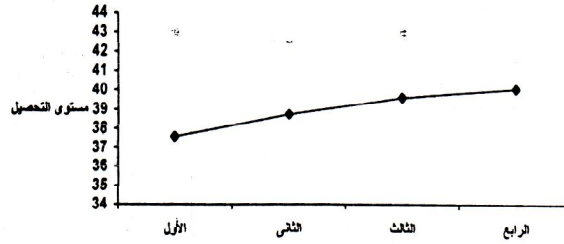
تحليل التباين الثنائي الاتجاه لمتوسطات درجات الطالبات (التفوق × الصفوف الدراسية) للبعد الأول في الرضا عن الكلية (بعداً لأتجاه الإيجابي نحو الكلية والنظام)

مصدر التباين	مجموع المربعات	د . ح	متوسط المربعات	قيمة ف	مستوى الدلالة
مستويات التحصيل	١٧٩٢,٤٤	١	١٧٩٢,٤٤	٧٦,٦٧	٠,٠٠١
الصفوف الدراسية	٧٠,٣٤	٣	٢٣,٤٥	١,٠٠٣	غير دالة
الصف × التحصيل	٢٢٥,٣٨٠	٣	٧٥,١٢٧	٣,٢١٣	٠,٠٥
الخطأ	١٩١٧١,١٢٦	٨٢٠	٢٣,٣٧٩		
الكلية	١٤٠٢٧٥٣,٤٤	٨٢٨			

يتضح من جدول (٧) مايلي

- ١- وجود فروق دالة إحصائية عند مستوى (٠,٠٠١) بين مستويات التحصيل ، ويتضح أن الفائقات أعلى بمتوسط درجات (٤٢,٥٧ درجة) مقارنة بالعاديات (٣٩,٢٢ درجة) وبذلك تحقق الفرض في البعد الأول للرضا عن الكلية.

- ٢- لا توجد فروق بين الصفوف الدراسية في البعد الأول للرضا عن الكلية، وبذلك لم يتحقق صحة الفرض في البعد الأول في الرضا عن الكلية .
- ٣- توجد تفاعلات ثنائية بين ( الصف × مستوى التحصيل ) كما يوضحه بالشكل البياني التالي .



الشكل (١)

التفاعلات الثنائية بين الصفوف ومستويات التحصيل (البعد الأول للرضا عن الكلية)

والشكل البياني (١) للمتوسطات يوضح أن التفاعل غير حقيقي ، وبذلك لم يتحقق صحة الفرض في البعد الأول في الرضا عن الكلية ( الصفوف الدراسية × مستوى التحصيل ) .

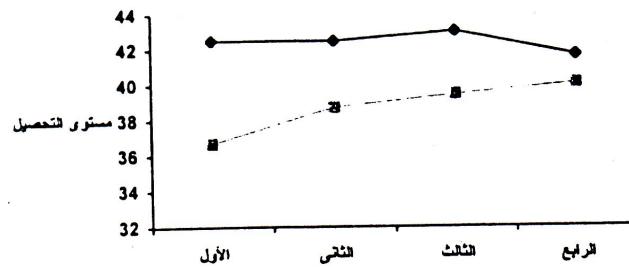
## جدول (٨)

تحليل تباين ثنائى لمتوسطات درجات الطالبات (التفوق × الصفوف الدراسية)  
البعد الثانى من الرضا عن الكلية

مصدر التباين	مجموع المربعات	د . ح	متوسط المربعات	قيمة ف	مستوى الدلالة
مستويات التحصيل	١٩٧٠,٤٨٠	١	١٩٧٠,٤٨٠	٩١٦٢٢	٠,٠٠١
الصفوف الدراسية	١٥١,١٠٨	٣	٥٠,٣٦٩	٢,٣٤٢	غير دال
الصف × التحصيل	٢٥٩,١٩٠	٣	٨٦,٣٩٧	٤,٠١٧	٠,٠٥
الخطأ	١٧٦٣٥,٤٣٦	٨٢٠	٢١,٥٠٧		
الكلى	١٣٩٣٥,٠٦	٨٢٨			

يتضح من جدول (٨) الآتي :

- ١- وجود فروق دالة إحصائية عند مستوى (٠,٠٠١) بين مستويات التحصيل لصالح (الفائقات) بمتوسط درجات (٤٢,٤٥ درجة) مقارنة بمتوسط العاديات (٣٩,١١ درجة) وبذلك تحقيق صحة الفرض في البعد الثاني للرضا .
- ٢- عدم وجود فروق بين الصفوف الدراسية في البعد الثاني للرضا، وبذلك لم يتحقق صحة الفرض .
- ٣- وجود فروق دالة للتفاعل الثاني عند مستوى (٠,٠٠١) (مستويات التحصيل × الصفوف الدراسية)، كما يوضحة الشكل البياني التالي :



شكل (٢)

التفاعلات الثنائية بين مستويات التحصيل والصفوف الدراسية (البعد الثاني للرضا عن الكلية)

الشكل البياني (٢) للمتوسطات يوضح أن التفاعل غير حقيقي ، وبذلك لم يتحقق صحة الفرض في البعد الثاني للرضا عن الكلية .

#### جدول (٩)

تحليل تباين ثنائي لمتوسطات درجات الطالبات (التفوق × الصفوف الدراسية)

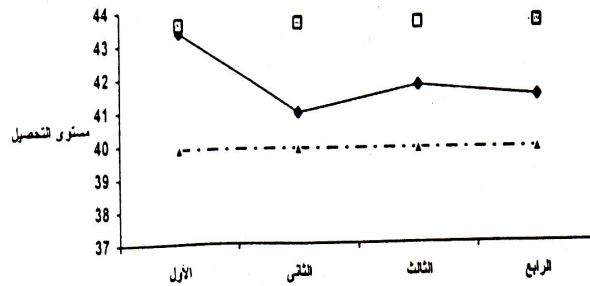
لبعد الثالث من الرضا عن الكلية

مصدر التباين	مجموع المربعات	د. ح	متوسط المربعات	قيمة ف	مستوى الدلالة
مستويات التحصيل	٢٢٤٤,٨١٩	١	٢٢٤٤,٨١٩	٩٤,٠٦١	٠,٠٠١
الصفوف الدراسية	١١,٢٣٧	٣	٣,٧٤٦	٠,١٥٧	غير دال
الصف × التحصيل	٢١٣,٩٣٥	٣	٧١,٣١٢	٢,٩٨٨	٠,٠٥
الخطأ	١٩٥٦٩,٧٧٤	٨٢٠	٢٣,٨٦٦		
الكلية	١٤٥٨٣١٥	٨٢٨			



يتضح من جدول (٩) الآتي :

- ١- وجود فروق دالة إحصائية عند مستوى (٠,٠٠١) بين مستويات التحصيل لصالح ( الفانقات ) بمتوسط درجات (٤٣,٦٣ درجة ) مقارنة بمتوسط العاديات ( ٣٩,٧٨ درجة ) وبذلك تحقق صحة الفرض في البعد الثالث للرضا عن الكلية.
- ٢- عدم وجود فروق بين الصفوف الدراسية في البعد الثالث للرضا عن الكلية ، وبذلك لم يتحقق صحة الفرض .
- ٣- وجود فروق دالة عند مستوى (٠,٠٥) للتفاعل الثنائي ( مستويات التحصيل × الصفوف الدراسية ) كما يوضحه الشكل التالي :



شكل (٣)

التفاعل الثنائي بين مستويات التحصيل والصفوف الدراسية ( البعد الثالث للرضا عن الكلية)

يوضح الشكل (٣) أن التفاعل غير حقيقي ، بين مستويات التحصيل فانقات ( م. ٤٣,٦٣ درجة ) ، عاديات ( م. ٣٩,٧٨ درجة ) والصفوف الدراسية ( الأول م. ٤٣,٤٠ درجة ، والثاني م. ٤٠,٩٥ درجة ، الثالث م. ٤١,٧٦ درجة ، الرابع م. ٤١,٤٢ درجة )

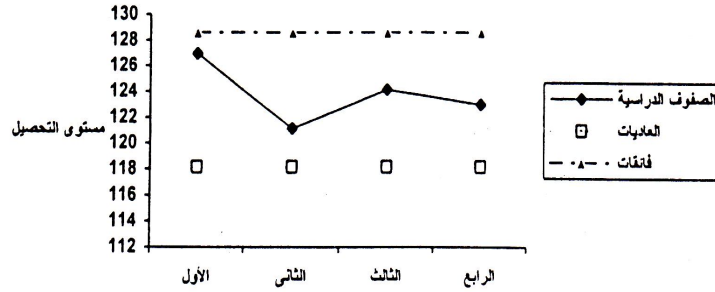
جدول (١٠)

تحليل تباين متوسطات درجات الطالبات ( التفوق × الصفوف الدراسية )  
للدرجة الكلية من الرضا عن الكلية

مصدر التباين	مجموع المربعات	د . ح	متوسط المربعات	قيمة ف	مستوى الدلالة
مستويات التحصيل	١٧٨٦٤,٢٩٢	١	١٧٨٦٤,٢٩٢	٩٨,١٠٢	٠,٠٠١
الصفوف الدراسية	٥٤٧,٠٨٩	٣	١٨٢,٣٦٣	١,٠٠١	غير دل
الصف × التحصيل	٢٠٤٧,٥٤٩	٣	٦٨٢,٥١٦	٣,٧٤٨	٠,٠٠١
الخطأ	١٤٩٣٢٠,٩١٤	٨٢٠	١٨٢,٠٩٩		
الكل	١٢٧٣٨٣٠٢,٣	٨٢٨			

يتضح من جدول (١٠) الآتي :

- ١- يوجد فروق دالة إحصائية عند مستوى (٠,٠٠١) بين مستويات التحصيل ، لصالح الفانقات بمتوسط درجات (١٢٨,٦٠ درجة) مقارنة بالعاديات ( ١١٨,١٦ درجة) وبذلك تحقق صحة الفرض في الدرجة الكلية للرضا عن الكلية .
- ٢- عدم وجود فروق بين الصفوف الدراسية في الدرجة الكلية للرضا عن الكلية ، وبذلك لم يتحقق صحة الفرض.
- ٣- وجود فروق دالة عند مستوى (٠,٠١) للتفاعل الثنائي ( مستويات التحصيل × الصفوف الدراسية ) كما يوضحه الشكل التالي :



شكل (٤)

التفاعل الثنائي بين مستويات التحصيل والصفوف الدراسية ( الدرجة الكلية للرضا عن الكلية )

يوضح الشكل البياني (٤) أن التفاعل غير حقيقي ، حيث إن الدرجة الكلية للرضا عن الكلية للصفوف الدراسية الأربعة بمتوسطات ( الأول ١٢٦,٩٦ ، الثاني ١٢١,١٤ درجة ، الثالث ١٢٤,١٣ درجة ، الرابع ١٢٢,٩٨ درجة ) في حين كانت متوسطات الدرجات الكلية لمستويات التحصيل ( فانقات ١٢٨,٦٠ درجة ، العاديات ١١٨,١٦ درجة ) وبذلك لم يتحقق صحة الفرض .

وفيما يلي جداول تحليل التباين الثنائي الخاصة بالفروض :

- ١- لا توجد فروق دالة إحصائية في أبعاد الرضا عن الكلية بين التخصصات الدراسية ( نوعية – علمية – أدبية ) والفرق الدراسية .
- ٢- لا توجد فروق دالة إحصائية في أبعاد الرضا عن الكلية في التفاعلات بين التخصصات والفرق الدراسية.

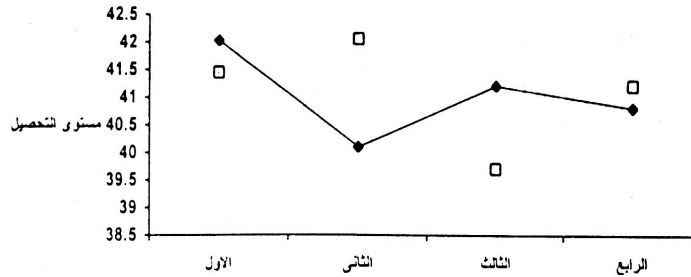
## جدول (١١)

## تحليل تباين لتوسعات درجات الطالبات في التخصصات الدراسية والفرق الدراسية للبعد الأول في الرضا عن الكلية

مصدر التباين	مجموع المربعات	د. ح	متوسط المربعات	قيمة ف	مستوى الدلالة
مستويات التحصيل	٣٠٨,٣١٠	١	١٠٢,٧٧٠	٤,١٤١	٠,٠١
الصفوف الدراسية	١٥٨,٠٤٦	٣	٧٩,٠٢٣	٣,١٨٤	٠,٠٥
الصف × التحصيل	٦٩٨,٠٤٢	٣	١١٦,٣٤٠	٤,٦٨٨	٠,٠٠١
الخطأ	٢٠٢٥٠,٧٤٧	٨١٦	٢٤,٨١٧		
الكلية	١٤٠٢٧٥٣,٤٤	٨٢٨			

يوضح جدول (١١) الآتي:

- ١- توجد فروق دال إحصائيا عند مستوى (٠,٠١) بين الصفوف الدراسية حيث تفوق الصف الأول بمتوسط درجات (٤٢,٠٦ درجة) يليه الصف الثالث بمتوسط (٤١,٢١ درجة) يليه الصف الرابع بمتوسط (٤٠,٨١ درجة) وأخيرا الصف الثاني بمتوسط (٤٠,١٠ درجة) وبذلك تحقق صحة الفرض جزئيا في البعد الأول للرضا عن الكلية .
- ٢- توجد فروق دال إحصائيا عند مستوى (٠,٠٥) بين التخصصات ، وتم حساب مدى شيفية (١,٠٢) ويتضح أن التخصصات النوعية أعلى بمتوسط درجات (٤١,٤٥ درجة) مقارنة بالتخصصات الأدبية (٣٩,٦٣ درجة) في حين بلغ متوسط درجات التخصصات العلمية (٤١,٢٥ درجة) وبذلك تحقق صحة الفرض جزئيا .
- ٣- توجد تفاعل ثنائي دال عن مستوى (٠,٠٠١) بين الصفوف الدراسية × التخصصات ، والشكل التالي يوضح ذلك :



شكل (٥)

التفاعل الثنائي بين التخصصات الدراسية والفرق الدراسية ( البعد الأول للرضا عن الكلية )

يوضح الشكل (٥) أن التفاعل الثنائي حقيقي حيث تفاعل التخصص النوعي بمتوسط (٤١,٤٥ درجة) مع الصف الأول بمتوسط (٤٢,٠٦ درجة) كما تفاعل التخصص الأدبي بمتوسط (٣٩,٧٠ درجة) مع الصف الثالث بمتوسط (٤١,٢١ درجة) ولم يحدث تفاعل آخر ، وبذلك تحقق صحة الفرض جزئيا في البعد الأول للرضا عن الكلية .

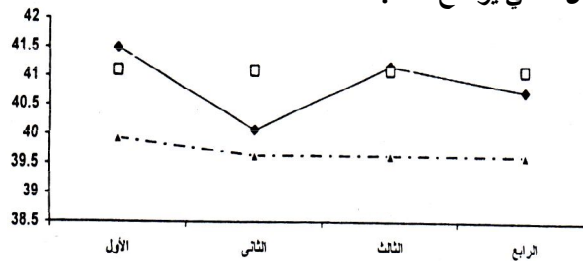
## جدول (١٢)

تحليل تباين ثنائي لمتوسطات درجات الطالبات (التخصصات الدراسية × الفرق الدراسية) للبعد الثاني في الرضا عن الكلية

مصدر التباين	مجموع المربعات	د . ح	متوسط المربعات	قيمة ف	مستوى الدلالة
مستويات التحصيل	٢٠٢,٧٤٧	١	٦٧,٥٨٢	٢,٩٠٨	٠,٠٥
الصفوف الدراسية	١٣١,٩٩٦	٣	٦٥,٩٩٨	٢,٨٤٠	غير دال
الصف × التحصيل	٦٤٦,٢٢٦	٣	١٠٧,٧٠٤	٤,٦٣٤	٠,٠١
الخطأ	١٨٩٦٤,٤٢٤	٨١٦	٢٣,٢٤١		
الكلية	١٣٩٣٥,٠٦	٨٢٨			

يوضح جدول (١٢) الآتي:

- توجد فروق دالة إحصائية عند مستوى (٠,٠١) بين الصفوف الدراسية بتفوق الصف الأول بمتوسط (٤١,٤٩ درجة) مقارنة بالصف الثاني (٤٠,٠٨ درجة) والصف الثالث (٤١,١٧ درجة) وأخيرا الصف الرابع (٤٠,٧٢ درجة) وبذلك تحقق صحة الفرض جزئيا في البعد الثاني للرضا عن الكلية .
- عدم وجود فروق دالة بين التخصصات في البعد الثاني للرضا ، وبذلك لم يتحقق صحة الفرض جزئيا .
- وجود فروق دالة إحصائية عند مستوى (٠,٠٠١) في التفاعل الثنائي بين التخصصات × الفرق الدراسية ، والشكل التالي يوضح ذلك :



شكل (٦)

التفاعل الثنائي بين التخصصات والفرق الدراسية (البعد الثاني للرضا عن الكلية)

يوضح الشكل (٦) وجود تفاعل ثنائي بين تخصص العلمي بمتوسط (٤١,١٠ درجة) والنوعي (٤١,٣٣ درجة) مع الصف الدراسي الأول بمتوسط (٤١,٤٩ درجة) في حين لم توجد تفاعلات بين باقي الصفوف والتخصصات ، وبذلك تحقق صحة الفرض جزئيا في البعد الثاني في الرضا عن الكلية .

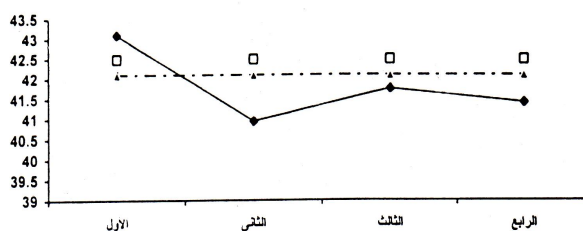
## جدول (١٣)

تحليل تباين ثنائي لمتوسطات درجات الطالبات (التخصصات الدراسية × الفرق الدراسية) للبعد الثالث في الرضا عن الكلية

مصدر التباين	مجموع المربعات	د . ح	متوسط المربعات	قيمة ف	مستوى الدلالة
مستويات التحصيل	٥١٤,٢٩٦	١	١٧١,٤٣٢	٦,٦١٧	٠,٠٠١
الصفوف الدراسية	٢٣١,٣٢٢	٣	١١٥,٦٦١	٤,٤٦٤	٠,٠١
الصف × التحصيل	٦٤٩,٢٤٩	٣	١٠٨,٢٠٨	٤,١٦٧	٠,٠٠١
الخطأ	٢١١٤١,٦٨٨	٨١٦	٢٥,٩٠٩		
الكلية	١٤٥٨٣١٥	٨٢٨			

يوضح جدول (١٣) الآتي :

- توجد فروق دالة إحصائية عند مستوى (٠,٠٠١) بين الفرق الدراسية ، حيث تفوق الصف الدراسي الأول بمتوسط (٤٣,٤٠ درجة) مقارنة بمتوسط الصف الثاني (٤٠,٩٥ درجة) في حين كان متوسط الصف الثالث (٤١,٧٦ درجة) وأخيرا الصف الرابع (٤١,٤٢ درجة) ، وبذلك تحقق صحة الفرض جزئيا في البعد الثالث للرضا .
- توجد فروق دالة إحصائية عند مستوى (٠,٠١) بين التخصصات ، وتم الحساب مدى شيفية (١,٠٢ درجة) ويتضح أن التخصص العلمي (٤٢,٤٩ درجة) والنوعي (٤٢,١٠ درجة) يتفوقا على التخصص الأدبي (٤٠,٣٨ درجة) وبذلك يتحقق صحة الفرض جزئيا في البعد الثالث للرضا عن الكلية .
- توجد فروق دالة إحصائية عند مستوى (٠,٠٠١) في التفاعل الثنائي التخصصات × الفرق الدراسية في البعد الثالث للرضا ، والشكل التالي يوضح ذلك :



شكل (٧)

التفاعل الثنائي بين التخصصات والفرق الدراسية (والبعد الثالث للرضا عن الكلية)

يوضح الشكل (٧) وجود تفاعل حقيقي بين الصف الدراسي الأول (درجة ٤٣,١٠) مع التخصصات النوعية (٤٢,١٠ درجة) والعلمية (٤٢,٤٩ درجة) في حين لم توجد تفاعلات أخرى ، وبذلك يتحقق صحة الفرض جزئيا في البعد الثالث للرضا .

جدول (١٤)

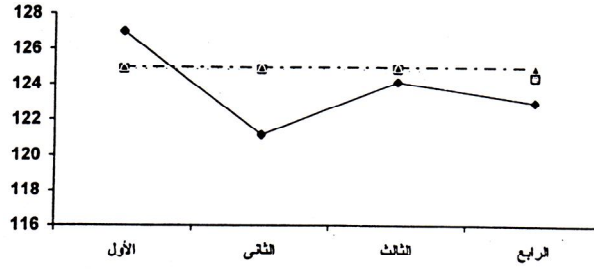
تحليل تباين ثنائي لمتوسطات درجات الطالبات (التخصصات الدراسية × الفرق الدراسية)

للدرجة الكلية في الرضا عن الكلية

مصدر التباين	مجموع المربعات	د . ح	متوسط المربعات	قيمة ف	مستوى الدلالة
مستويات التحصيل	٢٧٩٠,٢٨٧	١	٩٣٠,٠٩٦	٤,٧,٤	٠,٠١
الصفوف الدراسية	١٤٤٠,٢٨٩	٣	٧٢٠,١٤٥	٣,٦٤٢	٠,٠٥
الصف × التحصيل	٥٨٧٦,١٨٩	٣	٩٧٩,٣٦٥	٤,٩٥٣	٠,٠٠١
الخطأ	١٦١٣٥٠,٧٥٣	٨١٦	١٩٧,٧٣٤		
الكلية	١٢٧٣٨٣٠,٢,٣	٨٢٨			

يوضح الجدول (١٤) الآتي :

- ١- وجود فروق دالة إحصائية عند مستوى (٠,٠١) بين الفرق الدراسية في الدرجة الكلية للرضا حيث تفوق الصف الدراسي الأول بمتوسط (١٢٦,٩٦ درجة) يليه الصف الثالث (١٢٤,١٣ درجة) يليه الصف الرابع (١٢٢,٩٨ درجة) يليه الصف الثاني (١٢١,١٤ درجة) وبذلك تحقق صحة الفرض جزئياً في الدرجة الكلية للرضا عن الكلية .
- ٢- وجود فروق دالة إحصائية عند مستوى (٠,٠٥) بين التخصصات ، وبحساب مدى شيفية ( ١,٠٢ درجة ) يتضح تفوق العلمي بمتوسط ( ١٢٤,٩٥ درجة ) والنوعي ( ١٢٤,١٤١ درجة ) مقارنة بمتوسط التخصص الأدبي ( ١١٩,٧١ درجة ) وبذلك تحقق صحة الفرض جزئياً في الدرجة الكلية للرضا عن الكلية.
- ٣- توجد تفاعلات ثنائية دالة إحصائية عند مستوى (٠,٠٠١) بين التخصصات × الصفوف الدراسية ، الشكل التالي يوضح ذلك :



شكل (٨)

التفاعل الثنائي بين التخصصات والصفوف الدراسية (الدرجة الكلية للرضا عن الكلية)

يوضح الشكل (٨) وجود تفاعل بين الصف الدراسي الأول بمتوسط ( ١٢٦,٩٦ ) مع التخصصات العلمي ( ١٢٤,٩٥ درجة ) والنوعي ( ١٢٤,٨٤ درجة ) ، في حين لم توجد تفاعلات أخرى ، وبذلك تحقق صحة الفرض جزئياً في الدرجة الكلية للرضا ( الفرق الدراسية × التخصصات ) .

وفيما يلي جداول تحليل التباين الثنائي للفرض :

لا توجد فروق إحصائية في أبعاد الرضا عن الكلية في التفاعلات بين التخصصات ومستويات التحصيل

## جدول (١٥)

تحليل تباين متوسطات درجات الطالبات (التخصص × مستوى التحصيل)

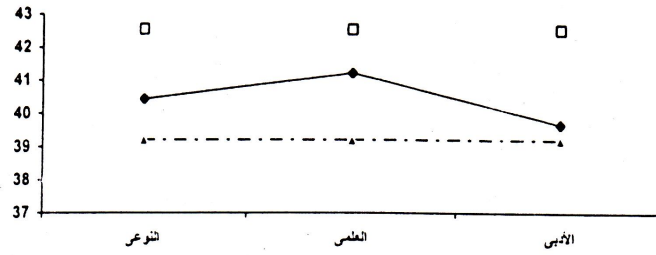
للبعد الأول في الرضا عن الكلية

مصدر التباين	مجموع المربعات	د . ح	متوسط المربعات	قيمة ف	مستوى الدلالة
مستويات التحصيل	٣٨٢,٣٠٣	٢	١٩١,١٥٢	٨,٤٣٢	٠,٠٠١
الصفوف الدراسية	٢٠٦٢,٤٦٥	١	٢٠٦٢,٤٦٥	٩٠,٩٧٥	٠,٠٠١
الصف × التحصيل	٢٣٦,٢٩١	٢	١٩٣,١٤٦	٨,٥٢٠	٠,٠٠١
الخطأ	١٨٦٣٥,٣٨٤	٨٢٢	٢٢,٦٧١		
الكلية	١٤٠٢٧٥٣,٤٤	٨٢٨			

يوضح جدول (١٥) الآتي :

- ١- وجود فروق دالة إحصائية عند مستوى (٠,٠٠١) بين التخصصات و بحساب مدى شيفية (٠,٩٨) حيث تفوق التخصص العلمي بمتوسط (٤١,٤٥ درجة) والنوعي (٤١,٢٥ درجة) مقارنة بالتخصص الأدبي (٣٩,٧٠ درجة) وبذلك تحقق صحة الفرض جزئيا في البعد الأول للرضا عن الكلية (التخصص × مستوى التحصيل)
- ٢- توجد فروق دالة إحصائية عند مستوى (٠,٠٠١) بين مستويات التحصيل حيث تقدمت الفئات بمتوسط (٤٢,٥٧ درجة) مقارنة بالعاديات (٣٩,٢٢ درجة) وبذلك تحقق صحة الفرض جزئيا في البعد الأول للرضا عن الكلية (التخصص × مستوى التحصيل) .
- ٣- توجد تفاعلات ثنائية دالة إحصائية عند مستوى (٠,٠٠١) بين التخصصات ومستويات التحصيل ، الشكل التالي يوضح ذلك :
- ٤- توجد تفاعلات ثنائية دالة إحصائية عند مستوى (٠,٠٠١) بين التخصصات × الصفوف الدراسية ، والشكل التالي يوضح ذلك :





شكل (٩)

تفاعل ثنائي بين التخصصات ومستويات التحصيل ( البعد الأول للرضا عن الكلية )

يوضح الشكل (٩) عدم وجود تفاعل حقيقي بين التخصصات ومستويات التحصيل ، وبذلك لم يتحقق صحة الفرض جزئياً في البعد الأول للرضا ( التخصص × مستوى التحصيل ).

جدول (١٦)

تحليل تباين لتوسطات درجات الطالبات ( التخصص × مستوى التحصيل )

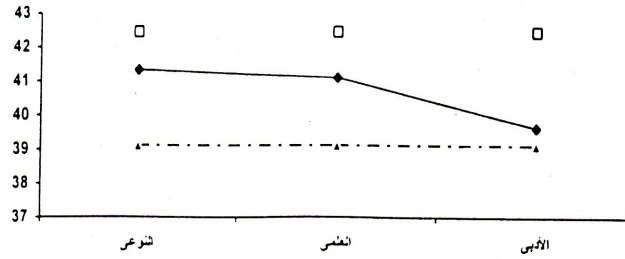
للبعد الثاني في الرضا عن الكلية

مصدر التباين	مجموع المربعات	د . ح	متوسط المربعات	قيمة ف	مستوى الدلالة
مستويات التحصيل	٣٦٣,٠٦٤	٢	١٨١,٥٣٢	٨,٦٣٤	٠,٠٠١
الصفوف الدراسية	٢٠٢٥,٩٢٢	١	٢٠٢٥,٩٢٢	٩٦,٣٦١	٠,٠٠١
الصف × التحصيل	٢٨٤,٤٨٦	٢	١٤٢,٢٤٣	٦,٧٦٦	٠,٠٠١
الخطأ	١٧٢٨٢,٠٥١	٨٢٢	٢١,٠٢٤		
الكلية	١٣٩٣٥,٦	٨٢٨			

يوضح جدول (١٦) الآتي :

- وجود فروق دالة إحصائية عند مستوى (٠,٠٠١) بين التخصصات في البعد الثاني للرضا ، وحيث أن مدى شيفية ( ٠,٩٨ درجة ) يتضح تفوق التخصص النوعي ( ٤١,٣٣ درجة ) و العلمي ( ٤١,١٠ درجة ) مقارنة بالأدبي ( ٣٩,٦٣ درجة ) وبذلك تحقق صحة الفرض جزئياً في البعد الثاني للرضا عن الكلية ( التخصص ).

- ٢- وجود فروق دالة إحصائية عند مستوى (٠,٠٠١) بين مستويات التحصيل حيث تقدمت الفئات بمتوسط (٤٢,٤٥ درجة) مقارنة بالعاديات (٣٩,١١ درجة) وبذلك تحقق صحة الفرض جزئياً في البعد الثاني للرضا (مستوى التحصيل).
- ٣- وجود تفاعل ثنائي دال إحصائياً عند مستوى (٠,٠٠١) بين التخصصات ومستويات التحصيل، والشكل (١٠) يوضح ذلك:



شكل (١٠)

تفاعل ثنائي بين التخصصات ومستويات التحصيل (البعد الثاني للرضا عن الكلية)

يتضح من الشكل (١٠) أن التفاعل غير حقيقي. وبذلك لم يتحقق صحة الفرض السابع جزئياً في البعد الثاني للرضا عن الكلية (التفاعل).

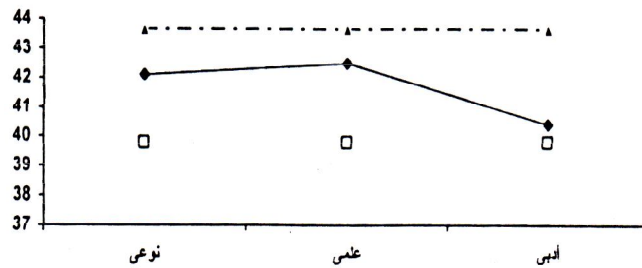
## جدول (١٧)

تحليل تباين ثنائي لمتوسطات درجات الطالبات (التخصص × مستوى التحصيل) للبعد الثالث في الرضا عن الكلية

مستوى الدلالة	قيمة ف	متوسط المربعات	د. ح	مجموع المربعات	مصدر التباين
٠,٠٠١	١٠,٣٤٦	٢٤٠,٠٨١	٢	٤٨٠,١٦٣	مستويات التحصيل
٠,٠٠١	١١٢,٤١٧	٢٦٠٨,٧١٠	١	٢٦٠٨,٧١٠	الصفوف الدراسية
٠,٠١	٥,١٨٣	١٢٠,٢٦٦	٢	٢٤٠,٥٣١	الصف × التحصيل
		٢٣,٢٠٦	٨٢٢	١٩٠٧٤,٩٦٩	الخطأ
			٨٢٨	١٤٥٨٣١٥	الكلية

يوضح جدول (١٧) الآتي :

- ١- وجود فروق دالة إحصائية عند مستوى (٠,٠٠١) بين التخصصات وبحساب مدى شيفية (١,٠٣ درجة) يتضح تفوق التخصص العلمي بمتوسط (٤٢,٤٩ درجة) والنوعي (٤٢,١٠ درجة) على التخصص الأدبي بمتوسط (٤٠,٣٨ درجة) وبذلك تحقق صحة الفرض جزئياً في البعد الثالث للرضا عن الكلية (التخصص).
- ٢- وجود فروق إحصائية عند المستوى (٠,٠٠١) بين مستويات التحصيل ، حيث ارتفع متوسط الفانكات (٤٣,٦٣ درجة) مقارنة بمتوسط العاديات (٣٩,٧٨ درجة) وبذلك تحقق صحة الفرض جزئياً في البعد الثالث للرضا عن الكلية (مستويات التحصيل).
- ٣- يوجد تفاعل ثنائي دال إحصائياً عند مستوى (٠,٠٠١) ، والشكل التالي يوضح ذلك :



شكل (١١)

تفاعل ثنائي بين التخصصات ومستويات التحصيل (البعد الثالث للرضا)

يتضح من الشكل (١١) أن التفاعل غير حقيقي ، وبذلك لم يتحقق صحة الفرض السابع جزئياً (التفاعل) في البعد الثالث للرضا (التخصص × مستوى التحصيل)

## جدول (١٨)

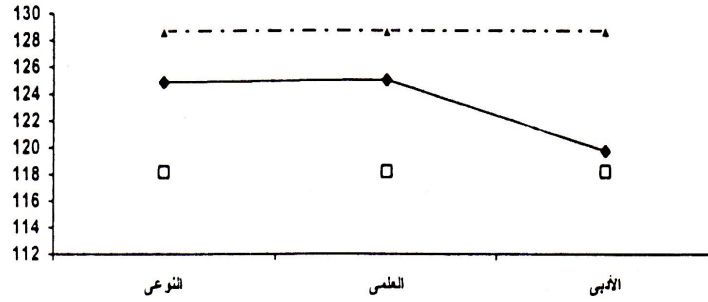
تحليل تباين ثنائي لمتوسطات درجات الطالبات (التخصص × مستوى التحصيل)

لدرجة الكلية في الرضا عن الكلية

مصدر التباين	مجموع المربعات	د. ح	متوسط المربعات	قيمة ف	مستوى الدلالة
مستويات التحصيل	٣٥٢٤,٧٦٥	٢	١٧٦٢,٣٨٢	٩,٩٨٣	٠,٠٠١
الصفوف الدراسية	١٩٩٠٦,٥٢٥	١	١٩٩٠٦,٥٢٥	١١٢,٧٦١	٠,٠٠١
الصف × التحصيل	٢٦٩٠,٢٥٦	٢	١٣٤٥,١٢٨	٧,٦٢٠	٠,٠٠١
الخطأ	١٤٥١٣٣,٣٠٦	٨٢٢	١٧٦,٥٣٧		
الكلى	١٢٧٣٨٣,٠٢,٣	٨٢٨			

يوضح جدول (١٨) الآتي:

- ١- وجود فروق دالة إحصائية عند مستوى (٠,٠٠١) بين التخصصات و بحساب مدى شيفية (٢,٨٥) يتضح تفوق تخصص العلمي (١٢٤,٩٥ درجة) والنوعي (١٢٤,٨٤ درجة) مقارنة بمتوسط الأدبي (١١٩,٧١ درجة) وبذلك تحقق صحة الفرض جزئيا في الدرجة الكلية للرضا (التخصص).
- ٢- وجود فروق دالة إحصائية عند مستوى (٠,٠٠١) بين مستويات التحصيل بتقدم الفئات بمتوسط (١٢٨,٦٠ درجة) مقارنة بمتوسط العاديات (١١٨,١٦ درجة) وبذلك تحقق صحة الفرض في الدرجة الكلية (مستويات التحصيل).
- ٣- وجود تفاعل ثنائي دال إحصائيا عند مستوى (٠,٠٠١) ، والشكل التالي يوضح ذلك :



شكل (١٢)

تفاعل ثنائي بين التخصصات ومستويات التحصيل (الدرجة الكلية للرضا)

يتضح من الشكل (١٢) أن التفاعل غير حقيقي ، وبذلك لم يتحقق صحة الفرض جزئيا في الدرجة الكلية للرضا بين التخصصات ومستويات التحصيل .

وفيما يلي جداول تحليل التباين الثلاثي الخاصة بالفرض :

لا توجد فروق دالة إحصائية في أبعاد الرضا في التفاعلات بين التخصصات (نوعي – علمي – أدبي) ومستويات التحصيل (فئات ، عاديات) والفرق الدراسية الأربعة (٤×٣×٢)

## جدول (١٩)

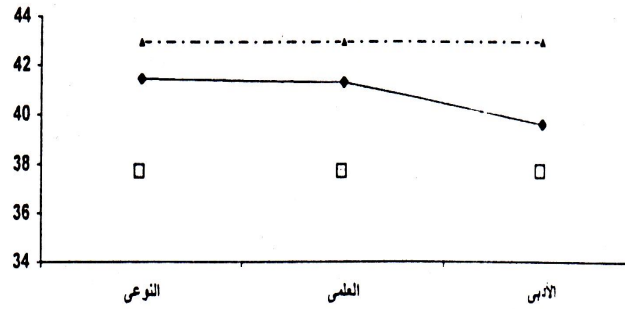
تحليل تباين ثلاثي للتفاعلات ( التخصص × مستوى التحصيل × الفرق الدراسية)

٣×٢×٤ للبعد الأول في الرضا عن الكلية

مصدر التباين	مجموع المربعات	د.ح	متوسط المربعات	ف	مستوى الدلالة
التخصصات	٣٣٠,٢٧٢	٢	١٦٥,١٣٦	٧,٣٦٤	٠,٠٠١
مستوى التحصيل	١٥٣٠,٠٥٠	١	١٥٣٠,٠٥٠	٦٨,٢٣٤	٠,٠٠١
الصفوف الدراسية	٥٣,١٩٧	٣	١٧,٧٣٢	٠,٧٩١	غير دال
التخصص × التحصيل	٢٠٩,٢٩٠	٢	١٠٤,٩٦٠	٤,٦٨١	٠,٠٠١
التخصص × الصفوف	٢١٣,٠٣٤	٦	٣٥,٥٠٦	١,٥٨٣	غير دال
التحصيل × الصفوف	١٦٤,٩٦٦	٣	٥٤,٩٨٩	٢,٤٥٢	غير دال
التحصيل × التخصص × الصفوف	٩٠,٦٠١	٥	١٨,١٢٠	٠,٨٠٨	غير دال
الخطأ	١٨٠٥١,٠٠٢	٨٠٥	٢٢,٤٢٤		
الكلية	١٤٠٢٧٥٣,٤٤	٨٢٨			

يتضح من الجدول (١٩) الآتي :

- ١- توجد فروق دالة إحصائية عند مستوى (٠,٠٠١) بين التخصصات . وتم حساب مدى شيفية (١,٠٢ درجة) يتضح أن التخصصات النوعية أعلى بمتوسط درجات (٤١,٤٥ درجة) مقارنة بالتخصصات الأدبية (٣٩,٣٦ درجة) ، بينما متوسط درجات التخصصات العلمية (٤١,٢٥ درجة) للبعد الأول للرضا عن الكلية.
- ٢- يوضح الجدول (٢٦) وجود دلالة إحصائية عند مستوى (٠,٠٠١) لصالح الفانقات بمتوسط درجات (٤٢,٩ درجة) مقارنة بالعاديات (٣٧,٥٨ درجة) للبعد الأول للرضا عن الكلية .
- ٣- كما يوضح الجدول عدم وجود فروق بين الصفوف الدراسية .
- ٤- في حين يوضح الجدول وجود تفاعل دال عند مستوى (٠,٠٠١) بين التخصص × مستويات التحصيل، كما يوضحه الشكل التالي :



شكل (١٣)

تفاعل ثلاثي بين التخصص ومستويات التحصيل والفرق الدراسية (البعد الأول للرضا)

يتضح من الشكل (١٣) أن التفاعل غير حقيقي ، وبذلك لم يتحقق صحة الفرض جزئياً في البعد الأول للرضا ( التخصص × مستويات التحصيل ) .

جدول (٢٠)

تحليل تباين ثلاثي للتفاعلات ( التخصص × مستوى التحصيل × الفرق الدراسية )

للبعد الثاني للرضا عن الكلية

مصدر التباين	مجموع المربعات	د.ح	متوسط المربعات	ف	مستوى الدلالة
التخصصات	٣٢١,٤٤٤	٢	١٦٠,٧٢٢	٧,٧٦٧	٠,٠٠١
مستوى التحصيل	١٧٠٧,٦٤٩	١	١٧٠٧,٦٤٩	٨٢,٥٢٤	٠,٠٠١
الصفوف الدراسية	١٥٧,٦٨٦	٣	٥٢,٥٦٢	٢,٥٤٠	٠,٠٥
التخصص × التحصيل	١٦١,٨٤٧	٢	٨٠,٩٢٤	٣,٩١١	٠,٠٥
التخصص × الصفوف	١٢٧,٦٠٠	٦	٢١,٢٦٧	١,٠٢٨	غير دال
التحصيل × الصفوف	٢٣٩,٧٢١	٣	٧٩,٩٠٧	٣,٨٦٢	٠,٠١
التحصيل × التخصص × الصفوف	٩٤,١٦٣	٥	١٨,٨٣٣	٠,٩١٠	غير دال
الخطأ	١٦٦٥٧,٧٦١	٨٠٥	٢٠,٦٩٣		
الكلى	١٣٩٣٥٠٦	٨٢٨			

يتضح من الجدول (٢٠) الآتي :

- ١- وجود فروق دالة إحصائية عند مستوى (٠,٠٠١) بين التخصصات وبحساب مدى شيفية (٠,٩٨) يتضح تفوق التخصص النوعي بمتوسط (٤١,٣٣ درجة) و العلمي (٤١,١٠ درجة) مقارنة بالأدبي (٣٩,٦٣ درجة) وبذلك تحقق صحة الفرض جزئيا في البعد الثاني للرضا (التخصصات).
- ٢- وجود فروق دالة إحصائية عند مستوى (٠,٠٠١) بين مستويات التحصيل حيث تقدمت الفئات بمتوسط (٤٢,٤٥ درجة) مقارنة بمتوسط العاديات (٣٩,١١ درجة) وتحقق صحة الفرض جزئيا في البعد الثاني للرضا (مستويات التحصيل).
- ٣- وجود فروق دالة إحصائية عند مستوى (٠,٠٥) بين الصفوف الدراسية حيث ارتفع متوسط الصف الأول (٤١,٤٩ درجة) يليه الصف الثالث (٤١,١٧ درجة) مقارنة بمتوسط الصف الرابع (٤٠,٧٥ درجة) والصف الثاني (٤٠,٠٨ درجة) وبذلك يتحقق صحة الفرض في البعد الثاني للرضا عن الكلية (الصفوف الدراسية).
- ٤- في التفاعل الثنائي بين التخصص والتحصيل توجد فروق دالة إحصائية عند مستوى (٠,٠٥) بالرجوع للرسم في تحليل التباين الثنائي في الفرض يتضح أن التفاعل غير حقيقي، كما يتضح عدم وجود فروق دالة بين التخصص والصفوف، كما وجدت فروق دالة إحصائية عند مستوى (٠,٠١) بين الصفوف والتحصيل، بالرجوع للرسم في تحليل التباين الثنائي وجد أن التفاعل غير حقيقي، في حين لا توجد فروق دالة في التفاعل الثلاثي (الصفوف × التخصصات × التحصيل) وبذلك لم يتحقق صحة الفرض جزئيا في البعد الثاني للرضا عن الكلية (التفاعلات الثنائية والثلاثية).

## جدول (٢١)

تحليل تباين ثلاثي للتفاعلات ( التخصص × مستوى التحصيل × الفرق الدراسية )

للبعد الثالث للرضا عن الكلية

مصدر التباين	مجموع المربعات	د.ح	متوسط المربعات	ف	مستوى الدلالة
التخصصات	٤١٨,٧١٤	٢	٢٠٩,٣٥٧	٩,٠٨٣	٠,٠٠١
مستوى التحصيل	١٧٦٤,٥٢٤	١	١٧٦٤,٥٢٤	٧٦,٥٥٨	٠,٠٠١
الصفوف الدراسية	١٦,٦٢٢	٣	٥,٥٤١	٠,٢٤٠	غير دال
التخصص × التحصيل	١٠١,٩٠٢	٢	٥٠,٩٥١	٢,٢١١	غير دال
التخصص × الصفوف	٢٣٠,٧٧٦	٦	٣٨,٤٦٣	١,٦٦٩	غير دال
التحصيل × الصفوف	١٣٦,٢٧٦	٣	٤٥,٤٢٥	١,٩٧١	غير دال
التحصيل × التخصص × الصفوف	٢٣,٩٦٧	٥	٤,٧٩٣	٠,٢٠٨	غير دال
الخطأ	١٨٥٥٣,٩٢٠	٨٠٥	٢٣,٠٤٨		
الكلي	١٤٥٨٣١٥	٨٢٨			

يتضح من الجدول (٢١) الآتي :

- ١- وجود فروق دالة إحصائية عند مستوى (٠,٠٠١) بين التخصصات ، وبحساب مدى شيفية (١,٠٣) تفوق تخصص العلمي (٤٢,٤٩ درجة) والنوعي (٤٢,١٠ درجة) مقارنة بمتوسط الأدبي (٤٠,٣٨ درجة) وبذلك تحقق صحة الفرض جزئيا في البعد الثالث للرضا (التخصصات).
- ٢- توجد فروق دالة إحصائية عند مستوى (٠,٠٠١) بين مستويات التحصيل حيث تقدمت الفئات بمتوسط (٤٣,٦٣ درجة) مقارنة بمتوسط العاديات (٣٩,٧٨ درجة) وبذلك تحقق صحة الفرض جزئيا في البعد الثالث للرضا (مستوى التحصيل)
- ٣- لا توجد فروق دالة إحصائية بين التفاعلات الثنائية والثلاثية وبين الصفوف الدراسية ، وبذلك لم يتحقق صحة الفرض جزئيا في البعد الثالث للرضا .



## جدول (٢٢)

تعليل تباين ثلاثي للتفاعلات ( التخصص × مستوى التحصيل × الفرق الدراسية )

للدرجة الكلية للرضا عن الكلية

مصدر التباين	مجموع المربعات	د.ح	متوسط المربعات	ف	مستوى الدلالة
التخصصات	٣٢٠٧,٥٤٣	٢	١٥١٣,٧٧٢	٨,٦٧١	٠,٠٠١
مستوى التحصيل	١٤٨٧٧,٣٦١	١	١٤٨٧٧,٣٦١	٨٥,٢٢٢	٠,٠٠١
الصفوف الدراسية	٥٠٦,٢٧٢	٣	١٦٨,٧٥٧	٠,٩٦٧	غير دال
التخصص × التحصيل	١٣٢١,١٥١	٢	٦٦٠,٥٧٦	٣,٧٨٤	٠,٠٥
التخصص × الصفوف	١٥٦٨,٩٠٦	٦	٢٦١,٤٨٤	١,٤٩٨	غير دال
التحصيل × الصفوف	١٥١٩,٥٩٩	٣	٥٠٦,٥٣٣	٢,٩٠٢	٠,٠٥
التحصيل × التخصص × الصفوف	٤٥٥,٧٣٧	٥	٩١,١٤٧	٠,٥٢٢	غير دال
الخطأ	١٤٠٥٣٠,١٠٢	٨٠٥	١٧٤,٥٧٢		
الكلية	١٢٧٣٨٣,٠٢,٣	٨٢٨			

يتضح من الجدول (٢٢) الآتي:

- ١- وجود فروق دالة إحصائية عند مستوى (٠,٠٠١) بين التخصصات وبحساب مدى شيفية (٢,٨٥) يتضح تفوق تخصصات العلمي بمتوسط (٤٢,٤٩ درجة) والنوعي (٤٢,١٠ درجة) مقارنة بمتوسط الأدبي (٤٠,٣٨ درجة) وبذلك تحقق صحة الفرض جزئيا في الدرجة الكلية للرضا عن الكلية ( التخصصات ).
- ٢- وجود فروق دالة إحصائية عند مستوى (٠,٠٠١) بين مستويات التحصيل حيث تقدمت الفانقات بمتوسط (١٢٨,٦٠ درجة) مقارنة بالعاديات (١١٨,١٦ درجة) وبذلك تحقق صحة الفرض جزئيا في الدرجة الكلية للرضا ( مستوى التحصيل ).
- ٣- لا توجد فروق دالة بين الصفوف الدراسية .
- ٤- وجود فروق دالة في التفاعل الثنائي عند مستوى (٠,٠٥) بين التخصص × التحصيل، وبالرجوع للرسم في التباين الثنائي في الفرض اتضح أن التفاعل غير حقيقي .
- ٥- لا توجد فروق في التفاعل الثنائي ( التخصص × الصفوف )

- ٦- وجدت فروق دالة إحصائية عند مستوى (٠,٠٥) في التفاعل الثنائي (التحصيل × الصفوف) بالرجوع للرسم في الفرض يتضح أن التفاعل غير حقيقي .
- ٧- لا توجد فروق دالة في التفاعل الثلاثي (الصفوف × التخصص × التحصيل) وبذلك لم يتحقق صحة الفرض جزئياً في الدرجة الكلية في الرضا عن الكلية بين الصفوف الدراسية ، التفاعل بين (التخصص × التحصيل)،(التخصص × الصفوف)،(التحصيل × الصفوف) ، التفاعل الثلاثي (الصفوف × التخصص × التحصيل) .

### تفسير النتائج :

تحققت صحة الفروض (٧،٦،٥،٤،٣،٢،١) جزئياً خاصة بالفروق في الرضا عن الكلية لدى (الصفوف الدراسية × مستوى التحصيل) التخصصات والتفاعل بينها . حيث لم توجد فروق بين الصفوف الدراسية ، في حين وجدت فروق بين التخصصات ، وبين الفانقات والعاديات ، وبين التخصصات الدراسية، وبين الصفوف والتخصصات .

ويفسر الباحث هذه النتيجة بأنة على الرغم من أن طالبات عينة الدراسة لديهن رضا عن الكلية ، إلا أن مستوى هذا الرضا يتفاوت تبعاً لنوعية التخصصات الدراسية لأنه ربما يكون الالتحاق بالتخصصات ليس برغبتهم المطلقة وأن الذي حدد هذا القبول هو مجموع الدرجات ، بدليل الانتقال الدائم بين التخصصات ، ويلاحظ أن التخصصات النوعية يليها التخصصات العلمية وتأتي في المؤخرة التخصصات الأدبية مرتفعات الرضا عن الكلية حسب ترتيب متوسطات درجاتهن ، ويعنى ذلك أن الطالبات الملتحقات بالتخصصات النوعية والعلمية يحققن ذواتهن أكثر من الطالبات بالأقسام الأدبية ، ربما يكون لمكانة هذه التخصصات المرتفعة مقارنة بمكانة الأقسام الأدبية في المهنة كمعلمات ، أو بما يتاح للطالبات من فرص عمل أفضل ( خاصة للتخصصات النوعية ) خارج المدرسة ، وربما تكون حالة الرضا المرتفعة ناتجة عن نسبة المشاركة الفعلية في الدراسة ، وأنها تشبع هوايتهن وميولهن مثل تخصصات ( التربية الفنية ، والتصميم الداخلي ، والاقتصاد المنزلي ، والتربية الرياضية ) وهذا مؤشر على أن التخصصات التي تتيح لطالباتها الاشتراك الفعلي والعملي والتطبيقي يرفع من مستوى الرضا عن الكلية لديهن .

ويلاحظ وجود تفاعل ثنائي بين معدل التحصيل (التفوق) وبين التخصصات النوعية والعلمية وارتفاع الرضا عن الكلية . ويفسر الباحث أن حالة الرضا النابعة من الالتحاق بالتخصص المرغوب قد نشط من التحصيل الأكاديمي لدى الطالبات خاصة أن نظام المقررات الساندة بالكلية يتيح للطالبة تجميع درجات تهيئ لها التفوق في معدل التحصيل في حالة التزامها ورضاها عن كليتها وتخصصها .

كما تشير النتائج بأن طالبات السنوات العليا الرابعة والثالثة أعلى في التفوق الدراسي مقارنة من طالبات السنوات الأقل الثانية والأول ، ويعنى ذلك إدراك الطالبات لرضا أكثر في ضوء تكيفهن مع نظام الكلية والعلاقات مع أعضاء هيئة التدريس ؛ حيث يتم التسجيل في المقررات الدراسية ، ويكون اختيار الطالبات لهم وبطريقة تدريسهم وتعاملهم . أكثر تكيفاً مما أدى إلى ارتفاع الإنجاز في الصفوف العليا ، كما

ظهر ذلك في علاقة التخصصات ومعدل التحصيل وارتفاع التفوق الدراسي كمؤشر لارتفاع الإنجاز ، لدى الصفوف الدراسية المتفوقة ، وربما يكون للمنافسة بين الطالبات دور في ارتفاع فاعلية الإنجاز ، حيث يتيح النظام التعليمي بالكلية فرصة المنافسة للحصول على مكافأة مادية ووضع الاسم في لوحة الشرف بالكلية ، وربما يكون لضغوط الأسرة والزوج على الطالبة سبب في تفجير طاقاتها وتعتبر الامتياز في الإنجاز الأكاديمي وسيلة تنفيس للضغوط التي تتعرض لها ، وربما يكون تحقيق الذات للطالبة سبباً أساسياً ومنتشط لفاعليتها للإنجاز وارتفاع درجاتها فيها ، وربما يكون لضغط العادات والتقاليد والقيم خاصة أن الكلية ليس بها اختلاط الذي يفرض على الطالبات قيوداً في شغل وقت الفراغ ، فليس أمامها إلا الاجتهاد في الدراسة وارتفاع إنجازها ، وربما يكون ارتفاع شعور الطالبة بالمسئولية الأسرية ؛ حيث يتزوجن وينجبن أبناء في سن مبكرة وهن طالبات ؛ دافع قوى لإنهاء دراساتها وتميزها فيها حتى تساعد الأسرة اقتصادياً بدخلها العالي من مهنتها كمعلمة ، كما أنها سترفع من مكاتبتها الاجتماعية بعد حصولها على المؤهل الدراسي.

يقترح الباحث الدعوة لأجراء المزيد من الدراسات على ظاهرة الرضا عن الكلية في المجتمعات العربية بمؤسساتها التربوية والتعليمية ، حيث تجمع الدراسات في ثقافات أجنبية ، أن مفهوم الرضا له علاقة موجبة وارتباط قوى بكافة المتغيرات المرتبطة بالشخصية وصياغتها والمرجو من تعديلها وتغييرها وتطويرها ورفقيها ، والوصول بها إلى فعالية عالية ، وأداء متميز ، كما أن ظاهرة الرضا تتناولها العديد من الدراسات حيث إنها تمثل دافعيه نشطة تعمل على التفاعل الإيجابي مع الموقف التعليمي وتشير نتائجها أنها تؤدي إلى إنجاز أكاديمي وشخصي مرتفع ، وقد أتضح أن الرضا مؤشر صادق عن الرضا العام للشخصية ، وفي ضوء تناول جديد لهذه الظاهرة ، يرتفع نسبة اشتراك المتعلمين في اختيار ما يتعلمونه والأسلوب الذي يفضلونه والنظام التعليمي الذي يحتويهم والاستراتيجية التعليمية التي تحقق رعاية عقول مختلفة للطلاب بنظم تعليمية تنسجم مع اختلاف هذه العقول ، حيث توصل الباحثون إلى وجود علاقة موجبة قوية بين الرضا وتفضيل طريقة التفكير لديهم . ويأمل الباحث في أن يتم الاتفاق على استحداث تعريف للرضا أكثر عمقا وأوسع شمولية ، وتناول جديد يكشف عن أثاره الفعالة والموجبة في العملية التعليمية.

## المراجع

## المراجع العربية والأجنبية:

- ١- صلاح مراد (٢٠٠٠) : الأساليب الإحصائية فى العلوم النفسية والتربوية والاجتماعية ، القاهرة ، مكتبة الإنجلو .
- ٢- صلاح مراد (٢٠٠٢) : الاختبارات والمقاييس فى العلوم النفسية والتربوية ، خطوات إعدادها وخصائصها ، القاهرة ، دار الكتاب الحديث .
- 3- Albert . K.W. and Lindgren . H .C. (2008): Achievement and Affiliation Motivation and their correlates, Educational and psychological Measurment, 42.(4).
- 4- Rober (2008): satisfaction with learning in Alberta :A Qunatitative report . Final ,Dissertation Abstracts international ,vol 62-01 A , P . 95.
- 5- Zanki (2008). Modeling cognitive adaptation: A longitudinal
- 6- Cohen Investigation of the impact of individual differences and coping on college adjustment and performance . journal of personality and social psychology .63. (6). 989-1003.
- 7- Johnst.M .W(2008) :Using Motivation Theory as framework for Teacher Education . jo urnal of teacher Educher education . v.34.n(3).
- 8- Davis. onCullen,- Janice - A -Linda- w (2008):Using Quality circles in the classroom to improve student learning and satisfaction . journal-of- Nursing- Education: v 38,n 8, p 368- 70
- 9- Dio, K Wayne- K; oh.- Mary - ; Anderson.- Robert-M(2008) Indluence of a highly focused on the effects of small - group facilitator s content expertise on students, learning satisfacti on : Academic , Medicine ,v69 (8): 663-669
- 10- Isobel; (2008) : The relation between the two dimensions of achievement and personality of male University students. Japanese journal of psychohogy . 56. 107 -110

- 11- **Frey Fox- Jan- (2008)** : Review of The factors in fluencing the satisfaction of leaning in online courses at marshal University (west Virginia). Dissertation abstracts .v 62 01 A ,P95.
- 12- **Frieze Barbara- Ann- H(2008)**: western Pennsylvania community college female faculty presentation skills training: the effects on Faculty self- perceptions and adult learner ; Dissertation abstracts . v 60- 01A .P.42.
- 13- **Gaddis-Lrene Hanson ; sales Esther and smith Christine (2008)** : considering the soc context gender research . The impact df college students life stage psychology woman Quarterly, 15.
- 14- **William Susanne-Elizabeth (2008)** : The Effects of input Device control and gender pairing on learner satisfaction and achievemement 14-with level (1) interactive video Dissertation abstracts , v60- 05A, P.1569 . J.D. .and sonJ.D. and Gin t her .D.(2008) Correlation of self- concept with locus of control and academic performance .perception and Motor skills.61 (1).83-88.
- 15- **Harris on. D(2008)** :The soures of teacher Burnout Among the Elementary school Teacher of Mississpi .Diss. Abst. Inter .44 (5-n)1333.
- 16- **Hong kian -Sam-(2008)** :Relationships between students and instructional variables with satisfaction and learning from a web-based course. Journal - citation: internet and higher. Education . v 5.n3 p 267- 810 .
- 17- **Insung; choi -sconghee : Lim - cheolil (2008)** : Effects of different types of interaction on learning achi erment , satisfaction and participation in wep- based international, v 39 .n 2 .p 153 -62
- 18- **Johns on- scott - D; Aragon-steven-R(2008)**:comparative analysis of learner satisfaction and learning outcomes in online and face - to-face learning environments : journal-of-interactive-learning-Research. V ll (1):29-49

- 19- Rennie.S.E Klein H.A, and(2008).Temperament as a factor in initial adjustment to college residence. journal of college student personnel, 26(1),62-85.
- 20- Kahne -Gary- w; Frey-Barbara -A(2008) :Faculty presentation skills training: The Effects on Adult learner satisfaction and Achievement (journal citation):journal-in-Education.v33,n.p72-99.
- 21- Kuo ,susan-R(2008):Academic achievement and causal attribution of success failure by success-oriented and failure oriented children. Bulle Educational psychology.16.47-60.
- 22- Lamb ord .M.A(2008) student-Faculty informal interaction and The effect on college student outcomes: A review of the Literture. Adoles. 28.871-990.
- 23- Lynn -Michael (2008) : The secret of the Miracle economy : Different attitudes to competitiveness and money Exeter .Disseraton Abstracts international .vol 51-06 A .p .
- 24- Maki Ruth-H; Maki, - Williams -s; Patterson Michele (2008) : Evaluation of a web-based introductory psychology cours : Learning and satisfaction in on line versus lecture courses : Behavior-Research-Methods- instruments -and-computer ,v 32(2),p.230-239.
- 25- Thack er. C(2008) . satisfaction and strain among middle-aged woman who return to school : Replication and extension of findings in Canadian context. Educational Gerontology .17.323-342.
- 26- Power s .s .& Wagner .M.J : (2008) Regression analysis of motivation. Journal of psychology.,117
- 27- Ramo s. Maria Lourdes Lianeza,(2008) perceived Gender and drive for success . Philippine journal of ps ychology .24(1) .
- 28- Rasc hke . B . D.& strathe. L.M (2008) : Teacher stress the Elementary teacher s perspective the Elementay school journal 85 (4) . pp.556-559.

- 29- Ray.J(2008) Authoritarianism and achievement motivation in India
- 30- Ray.J (2008) some cross-Journal of social psychology.117.171-182. cultural explrations of the relationship between achievement motivation and anxiety . personality and Individual Differences . 11 .91- 93
- 31- Rosen thal . N(2008) : Active Learning / Empowered Learning . Adult Learning fib 16- 18 .
- 32- Shaw. G Keiper . w .r.& Flaherty . E(2008) : stress causing Events for Teacher. Education . 106(1). Pp. 72-77.
- 33- Vance.v .s . and schlechty . p. c (2008) : The Distribution of Academic Ability in the Teaching force : policy implications Journal of Teacher Education . v . 64 . (1) . 22 - 27.
- 34- Wagn,er M,J . powers . s & Irwin . p .: (2008) The prediction of achieve e ment motivation using performance and attributonal variables . The Journal of psychology 119. (6).
- 35- Shan (2008) : The college Adjustment Rating scale . journal of college student personnel . 25 . 160 - 164.