

فاعلية أسلوب البطاقات المروحية علي التحصيل المعرفى لطالبات الفرقة الثالثة فى مقرر طرق تدريس التربية الرياضية

م.د/ داليا رضوان لبيب

مدرس دكتور بقسم المناهج وطرق تدريس التربية
الرياضية ، كلية التربية الرياضية بنات، جامعة حلوان

مقدمة البحث:

يخطو العالم من حولنا بخطى سريعة نحو التقدم ويعتبر مجال التعليم هو أساس هذا التقدم، ولذلك فقد إهتمت الكثير من الدول المتقدمة بالتعليم حيث يعتبرونه أحد الركائز الأساسية لبناء المجتمع وتقدمه، كما أولت هذه الدول عناية فائقة بالتعليم علي إختلاف مراحلها، ونحن داخل هذا السباق العالمي وفي ظل التنافس الدائم وبالتزامن مع الثورات التكنولوجية نجد أنفسنا مطالبون بمزيد من الإهتمام بالعملية التعليمية والقيام بمحاولات جادة لتطويرها في جميع مراحلها بما يضمن مواكبة التطور العالمي.

لذلك كان يجب تغير دور المعلم من الملحق للمعلومات والمعرفة وايضا دور المتعلم من انه يتلقى المعلومات فقط دون مناقشة وحوار فهو ما عليه غير الانصياع لاوامر المعلم وتنفيذها إلى التنوع فى طرق وأساليب واستراتيجيات التدريس المستخدمه فى العملية التعليمية من أجل التعامل مع عقول المتعلمين ودفعهم إلى التفاعل الإيجابى والإبداع والابتكار، وبالتالي بناء شخصية متكامله من الناحية العقلية والبدنية والنفسية يكون لها دور فعال فى تقدم ورفعته المجتمع.

ويؤثر التعلم النشط في عمليتي التعليم والتعلم، فتنشط المتعلمة وتشارك بفاعلية في سير عملية التعلم فتعمل وتفكر، حتى تستطيع اتخاذ القرارات والقيام بالإجراءات اللازمة للتغيير والتطوير والتقييم، وتتمثل الغاية من نهج التعلم النشط فى مساعدة المتعلمات على إكتساب مجموعة من المهارات والمعارف والإتجاهات والمبادئ والقيم، اضافة إلى تطوير استراتيجيات التعلم الحديثة التي تمكنها من الاستقلالية في التعلم، وقدرتها على حل المشاكل الحياتية، واتخاذ القرارات وتحمل مسؤوليتها. (٤ : ١٨٣)

فالتعلم النشط يجعل الطالبات يستخدمن عقولهن في دراسة الأفكار وحل المشكلات وتطبيق ما تعلموه، كما إنه انخرط شخصي لتعلم شيء جديد على نحو جيد لأنه يوفر العديد من الوسائل التي تساعد على الاستماع والرؤية وطرح الأسئلة والمناقشة مع الآخرين وممارسته والاستكشاف بأنفسهن وتجربته واكتساب الأداء المثالي (٢ : ١٤٤)

ومن ضمن الأساليب الحديثة فى العملية التعليمية أسلوب البطاقات المروحية والتي تعتمد

على تقييم مستوى فهم الطالبة للدرس، وذلك بوضع مجموعة من الاسئلة في بطاقات يتم عرضها بشكل المروحة، فتصمم المعلمة بطاقة اسئلة عن الدروس السابقة أو الدرس الحالي أو تكلف الطالبات بإعدادها في وقت سابق.

تقسم الطالبات إلى مجاميع صغيرة (أربعة) طالبات في كل مجموعة :
الطالبة الأولى: تجعل البطاقات على شكل مروحة وتطلب من الطالبة الثانية سحب بطاقة .
الطالبة الثانية : تقرأ بصوت مرتفع السؤال على الطالبة الثالثة وتقول لها أمامك خمس ثواني
الطالبة الثالثة : تجيب عن السؤال .

الطالبة الرابعة : تقييم الاجابة ان كانت صحيحة تشتي على زميلتها وتشجعها، وان كانت خاطئة تدرّبها على الأجابة الصحيحة، تكرر المهمة بين الطالبات، حسب الوقت المتاح(٧).

انفتحت كل من "زينة جبار" و"راسل جعفر" (٢٠١٨) على أن أسلوب البطاقات المروحية يتميز بالعديد من المميزات فهو يساعد الطالبة على تنمية المهارات المعرفية والعقلية والاعتماد على النفس ويعمل على دمج ومشاركة الطالبات ذو التحصيل الاقل دراسياً مع الطالبات ذو التحصيل الاعلى دراسيا وتشجع التعليم المتبادل بين الطالبات، يوفر فرصة للتفكير الفردي دون مقاطعة من أحد، يساعد على تنمية الثقة بالنفس لدى الطالبة، كما انه يساعد الطالبة على تقويم ذاتها من خلال معرفه نقاط قوتها فيدعمها ونقاط ضعفها فتصححها وتعدها.(٣:٢٥)
ويتميز أيضا بانه يوفر عنصري الاستثارة والتشويق فيزيد من دافعية الطالبات للتفاعل مع مجريات الدرس، ويخرج الطالبات من الرتابة والتلقين ونشر روح الإيجابية والدافعية، تنمية مبدأ التشاركية، والعمل الجماعي، والتعاون بين المتعلمين، والبعد عن الأنانية والفردية وحب الذات (١١).

وتحتل مادة طرق تدريس التربية الرياضية مكانتها كمادة أساسية في البرامج الدراسية بكليات التربية الرياضية وكمادة أساسية ضمن المقررات الدراسية لطلاب وطالبات الدراسات العليا في التربية الرياضية .

وتشير " سامية غانم" و"جليلة السويركي" (٢٠١٥) أن مقرر طرق تدريس التربية الرياضية(٢) هام جدا بالنسبة للطالبات لانه يزودهن بالمعارف والمعلومات والخبرات الميدانية المرتبطة بالممارسة المهنية، ويمدهن بكفايات تخطيط وتنفيذ وتقييم درس التربية الرياضية لاستخدامها في المواقف التعليمية المختلفة. (٥:٩)

مشكلة البحث:

ومن خلال عمل الباحثة كمدرس في قسم المناهج وطرق تدريس التربية الرياضية وجدت أن

مقرر طرق تدريس التربية الرياضية (٢) أحد المتطلبات الهامة للعملية التعليمية لأنه يزود الطالبات بالمعارف والمعلومات والخبرات الميدانية المرتبطة بالممارسة المهنية، ويمدهن بكفايات تخطيط وتنفيذ وتقويم درس التربية الرياضية لتستخدمها الطالبات في المواقف التعليمية المختلفة، وعلى الرغم من ذلك لاحظت الباحثة أن أسلوب التدريس المستخدم هو الأسلوب التقليدي الذي يعتمد على شرح المعلم وتلقين الطالبات فهو أسلوب يفتقر لعنصر التشويق والمتعة والمنافسة مما يترتب عليه تسرب الملل إلى نفوس الطالبات وبالتالي انخفاض مستوى التحصيل المعرفي لديهن.

لذلك ترى الباحثة أن استخدام أسلوب حديث كأسلوب البطاقات المروحية يدعم العملية التعليمية ويحولها من التلقين إلى الإبداع والتفاعل وتنمية المهارات، مما يزيد إيجابيه المتعلمة في العملية التعليمية. وبالتالي فهي وسيلة من وسائل المعالجة للتغلب على انخفاض مستوى التحصيل المعرفي للطالبات.

هدف البحث:

يهدف البحث إلى التعرف على فاعلية استخدام أسلوب البطاقات المروحية علي التحصيل المعرفي لطالبات الفرقة الثالثة في مقرر طرق تدريس التربية الرياضية (٢)

فروض البحث:

- ١- توجد فروق دالة إحصائياً بين القياسين القبلي والبعدي للمجموعة الضابطة في إتجاه القياس البعدي في التحصيل المعرفي لطالبات الفرقة الثالثة.
- ٢- توجد فروق دالة إحصائياً بين القياسين القبلي والبعدي للمجموعة التجريبية في إتجاه القياس البعدي في التحصيل المعرفي لطالبات الفرقة الثالثة.
- ٣- توجد فروق دالة إحصائياً في القياسات البعدية بين المجموعة الضابطة والمجموعة التجريبية في إتجاه القياس البعدي للمجموعة التجريبية في التحصيل المعرفي لطالبات الفرقة الثالثة.

إجراءات البحث:

منهج البحث :

تحقيقاً لهدف البحث وفروضه إستخدمت الباحثة كلا من المنهج الوصفي في تصميم بنية البرنامج المقترح والمنهج التجريبي وذلك بإستخدام التصميم التجريبي لمجموعتين أحدهما تجريبية والأخرى ضابطة واتباع القياس القبلي والبعدي لكلا المجموعتين وذلك لملائمته لطبيعة البحث.

مجتمع البحث :

يتمثل مجتمع البحث من طالبات الفرقة الثالثة بكلية التربية الرياضية للبنات جامعة حلوان والبالغ عددهن (٤٨٥) طالبة للعام الجامعي (٢٠٢١/٢٠٢٢).

عينة البحث :

اختيرت عينة البحث بالطريقة العمدية العشوائية من طالبات الفرقة الثالثة بكلية التربية الرياضية للبنات جامعة حلوان، والتي تقوم الباحثة بالتدريس لهن وعددهن (٢١٥) طالبة بنسبة ٤٤.٣٪ من مجتمع البحث، وتم تقسيمهن إلى :

- (١٠٠) طالبة كمجموعة تجريبية طبق عليهن اسلوب البطاقات المروحية.
- (٩٥) طالبة كمجموعة ضابطة يطبق عليها اسلوب الشرح والعرض المتبع بالكلية.
- (٢٠) طالبة كمجموعة استطلاعية.

وقد تم اختيار العينة من طالبات الفرقة الثالثة للأسباب الآتية:

- لم يطبق عليهن التعلم بواسطة اسلوب البطاقات المروحية من قبل.
- سهولة توفر أفراد العينة في الوقت المخصص.

اعتدالية توزيع العينة :

تم حساب معامل الإلتواء لعينة البحث في متغيرات (العمر الزمني- الذكاء- اختبار التحصيل المعرفي) لما لهم من تأثير على متغير التحصيل المعرفي وذلك بعد التأكد من المعاملات العلمية للاختبارات قيد البحث ويوضح ذلك جدول (١)

جدول (١)

المتوسط الحسابي والانحراف المعياري ومعامل الإلتواء لمجتمع البحث في المتغيرات قيد البحث (ن=٢١٥)

المتغيرات	وحدة القياس	م	ع	معامل الإلتواء
الذكاء	درجة	٦٤.٢٠٠٠	٣.١٩٤٩١	-٠.١٨٤
السن	سنه	١٩.٤٣٢٦	١.٠١١٠٩	٠.٢٥٤
محاور اختبار التحصيل المعرفي				
اختبار التحصيل المعرفي	المهارات الذهنية	٩٥٩٠.٨	٢.٣٩٣٨٠	٠.٣٠٠
لمقرر طرق تدريس التربية	المعلومات والمفاهيم	٩.٧٧٤٤	٢.٨٥٢٠٩	٠.٥٦٣
الرياضية (٢) للفرقة الثالثة	الدرجة الكلية للاختبار	١٨.٧٣٣٣	٤.٦١١٤٠	٠.٣٩٣

يتضح من الجدول (١) أن معاملات الإلتواء لمجتمع البحث في المتغيرات قيد البحث قد إنحصرت ما بين (+٣) مما يدل على أن مجتمع البحث إعتدالي طبيعي في المتغيرات قيد البحث.

تكافؤ مجموعتي البحث :

وبعد التأكد من أن العينة تتوزع توزيعاً إعتدالياً في المتغيرات قيد البحث قامت الباحثة بتقسيمها عشوائياً إلى مجموعتين إحداهما تجريبية والأخرى ضابطة قوام كل منهما (١٠٠)

طالبة للمجموعة التجريبية و(٩٥) طالبة للمجموعة الضابطة وذلك للتأكد من تكافؤهم ويوضح ذلك جدول(٢).

جدول (٢)

دلالة الفروق بين القياسات القبلية للمجموعتين الضابطة والتجريبية في المتغيرات قيد البحث (ن = ١٩٥)

sig	ت	م ف	القياس القبلي للمجموعة التجريبية		القياس القبلي للمجموعة الضابطة		المتغيرات
			ع	م	ع	م	
١.٠٠٠	.٠٠	.٠٠	٣.٢٠٣٥٣	٦٤.٢٠	٣.٢٠٤	٤٦.٢٠	الذكاء
.٩٥٤	-.٠٦	-.٠١	١.٠١٨٢٢	١٩.٤٤	١.٠١	١٩.٤٣	السن
محاور اختبار التحصيل المعرفي							
.٨٠٧	.٢٤٥	-.٠٨٤	٢.٤٠	٩.٠٠	٢.٤٠	٨.٩٢	المهارات الذهنية
.٩٠٣	.١٢٢	.٠٥٠	٢.٨٣	٩.٧٥	٢.٨٩	٩.٨٠	المعلومات والمفاهيم
.٩٥٩	.٠٥١	-.٠٣٤	٤.٦٧	١٨.٧٥	٤.٦٤	١٨.٧٢	الدرجة الكلية للاختبار

ت الجدولية عند مستوى معنوية ٠.٠٥ ودرجة حرية ١٩٣ = ١.٩٨٠

يتضح من جدول (٢) عدم وجود فروق دالة إحصائية بين القياسات القبلية للمجموعتين الضابطة والتجريبية في المتغيرات قيد البحث (السن - الذكاء - التحصيل المعرفي) مما يدل على تكافؤ المجموعتين.

وسائل وأدوات جمع البيانات :

تم استخدام الوسائل والأدوات التالية لجمع البيانات المتعلقة بالبحث :

أ- تحليل الوثائق التي تتمثل في سجلات الطالبات :

تم الحصول على السن وعدد الطالبات الممثلات لمجتمع البحث من خلال تحليل السجلات بقسم شؤون الطالبات للعام الجامعي (٢٠٢٢/٢٠٢١) بكلية التربية الرياضية للبنات بالقاهرة - جامعة حلوان.

ب- المراجع العلمية والدراسات السابقة :

تم استخدامها للتعرف على أسلوب البطاقات المروحية واختبارات التحصيل المعرفي وإجراءات البحث.

ج- استمارة استطلاع رأي الخبراء حول النسبة المئوية لاسئلة اختبار التحصيل المعرفي الخاصة بالموضوعات الدراسية الموجودة بالتوصيف: مرفق(١)

وقد قامت الباحثة بتوزيع إستماره لآخذ رأي الخبراء مرفق (٢) في تحديد النسبة

المئوية لكل موضوع من الموضوعات الدراسية التي يتم تدريسها والمتفق عليها في توصيف المقرر مرفق (٣) .

د- إختبار كاتل للذكاء : مرفق (٤).

للتأكد من مدى ملائمة الإختبار، لمجتمع البحث تم تطبيق الإختبار على عينة إستطلاعية مكونة من (٢٠) طالبة من الفرقة الثالثة (من مجتمع البحث ومن خارج العينة الأساسية) بهدف إجراء المعاملات العلمية لإختبار الذكاء (الصدق - الثبات) كما يلي :

المعاملات العلمية لإختبار كاتل للذكاء :

اتبعت الباحثة في إجراء المعاملات العلمية لإختبار كاتل للذكاء عدة مراحل هي :

أ . الصدق :

تم حساب الصدق لإختبار كاتل للذكاء قيد البحث عن طريق صدق المقارنة الطرفية وذلك على عينة استطلاعية ممتثلة لمجتمع البحث ومن خارج عينة البحث الأساسية وعددهن (٢٠) طالبة من طالبات الفرقة الثالثة بكلية التربية الرياضية للبنات يوم ٩/١٠/٢٠٢١ وتم ترتيب درجات الطالبات تصاعدياً لتحديد الأرباعي الأعلى ويمثل مجموعة الطالبات ذات المستوى المرتفع والأرباعي الأدنى يمثل مجموعة الطالبات ذات المستوى المنخفض وتم حساب دلالة الفروق بين المجموعتين في تلك الاختبار كما هو موضح في جدول (٣).

جدول (٣)

دلالة الفروق بين الأرباعي الأعلى والأدنى في اختبار كاتل للذكاء

(ن=١=٢=٥)

Sig. (2-tailed)	قيمة ت المحسوبة	الفرق بين المتوسطين	الأرباعي الأدنى (ن=٥)		الأرباعي الأعلى (ن=٥)		وحدة القياس	المتغيرات
			ع±	م	ع±	م		
٠.٠٠٠٠	٦.٩٥٧*	٥.٥٠٠	١.٥٠٠	٤٧.٢٥٠	٠.٥٠٠	٤٧.٧٥٠	درجة	الذكاء

قيمة (ت) الجدولية عند درجة حرية (٨) ومستوى دلالة (٠.٠٥) = ١.٨٦٠ يتضح من جدول (٣) وجود فروق ذات دلالة إحصائية بين مجموعتي الأرباعي الأعلى والأدنى في اختبار كاتل للذكاء قيد البحث ولصالح مجموعة الأرباعي الأعلى حيث أن قيمة احتمالية الخطأ دالة عند مستوى دلالة (٠,٠٥) مما يشير إلى صدق ذلك الاختبار وقدرته على التمييز بين المجموعات المختلفة.

ب . الثبات :

استخدمت الباحثة طريقة تطبيق الاختبار وإعادة تطبيقه لحساب ثبات الاختبارات قيد البحث

على عينة قوامها (٢٠) طالبة من طالبات الفرقة الثالثة بكلية التربية الرياضية للبنات من مجتمع البحث ومن غير العينة الأصلية يوم ٢٠٢١/١٠/١٤ بفارق زمني بين التطبيقين الأول والثاني مدته خمسة أيام لاختبار كاتل للذكاء قيد البحث وقامت الباحثة بإيجاد معامل الارتباط بين التطبيقين، جدول (٤) يوضح ذلك.

جدول (٤)

معاملات الارتباط بين التطبيقين الأول والثاني في اختبار كاتل للذكاء قيد البحث

(ن = ٢٠)

sig	ر	التطبيق الثاني		التطبيق الأول		وحدة القياس	المتغيرات
		ع	م	ع	م		
٠.٠٠٠٠	٠.٩٩٦	٢.٥٨٠	٤٤.٠٠٠	٢.٦٧٠	٤٤.٠٦٠	درجة	اختبار القدرات العقلية " الذكاء

ر الجدولية عند مستوى معنوية ٠,٠٥ ودرجة حرية ١٨ = ٠.٤٤٤٤

يتضح من جدول (٤) ان معاملات الارتباط بين التطبيقين الأول والثاني للاختبار قيد البحث بلغت (٠.٩٩٦) وهي معاملات ارتباط دالة إحصائياً حيث أن قيم (ر) المحسوبة أكبر من قيمة (ر) الجدولية عند مستوى دلالة (٠.٠٥) مما يشير إلى ثبات اختبار التحصيل المعرفي.

هـ - اختبار التحصيل المعرفي : مرفق (٥) (إعداد الباحثة)

تم تصميم اختبار التحصيل المعرفي بهدف التعرف على المعلومات والمعارف المرتبطة بمقرر طرق تدريس التربية الرياضية (٢)، لبناء اختبار التحصيل المعرفي قامت الباحثة بمخاطبة وحدة القياس والتقويم مرفق (٦) للاطلاع على بنك الاسئلة الخاص بمقرر طرق تدريس التربية الرياضية (٢) للفرقة الثالثة مرفق (٧)، وضم اختبار التحصيل المعرفي أسئلة أكمل العبارات، أسئلة الصواب والخطأ، الإختيار من المتعدد، المصطلح العلمي، المقال حيث شملت الأسئلة الخمس موضوعات المقررة بالمنهج كلا حسب النسب المئوية الموضوعية من قبل الخبراء .

محاور اختبار التحصيل المعرفي :

- المحور الأول : المعارف والمفاهيم .
- المحور الثاني : المهارات الذهنية.

هذه المحاور التزمت بها الباحثة كما هي لأنها خاصة بتوصيف المقرر مرفق (٣).

وقامت الباحثة بإتباع الخطوات التالية عند تصميم اختبار التحصيل المعرفي :

١- تحديد الهدف من الإختبار :

تم تحديد الهدف من الإختبار تبعاً لأهداف وفروض البحث، حيث كان الهدف هو قياس مستوى التحصيل المعرفي لطالبات الفرقة الثالثة في مقرر طرق تدريس التربية الرياضية (٢) .

٢- تحليل المحتوى الدراسي :

تم تحليل المحتوى الدراسي المقرر على طالبات الفرقة الثالثة وذلك للتعرف على ما يشمله المقرر من معلومات ومعارف حتى يمكن الإستعانة بهذه المعلومات والمعارف عند تصميم اختبار التحصيل المعرفي .

٣- وضع الأسئلة :

تم وضع أسئلة اختبار التحصيل المعرفي بعد الإطلاع على بنك الأسئلة الخاص بمقرر طرق تدريس التربية الرياضية (٢) من وحدة القياس والتقويم الطلابي بالكلية مرفق (٧) وذلك بعد مخاطبتهم رسمياً مرفق (٦) وقد بلغ عدد أسئلة الإختبار (٣٨) سؤال، وقد التزمت الباحثة بالنسب المئوية الموضوعه من قبل الخبراء مرفق (٢) ويوضح ذلك جدول (٥)

جدول (٥)

النسب المئوية لأسئلة اختبار التحصيل المعرفي

النسبة المئوية للأسئلة	اسم الفصل	الفصل
٣٢%	التدريس الفعال	الأول
٨%	برامج إعداد المعلم	الثاني
٤٠%	الكفايات التدريسية	الثالث
١٦%	كفايات تنفيذ وتقويم عملية التدريس	الرابع
٤%	التدريب الميداني	السادس

٤- تحديد نوع الأسئلة :

حيث إحتوى الإختبار على خمسة أنواع من الأسئلة :

- أسئلة التكميل (إكمال الفراغات بين العبارات) .
- أسئلة الصواب والخطأ (√ أو X) .
- أسئلة الإختيار من متعدد .
- المصطلح العلمي
- المقال .

٥- إعداد تعليمات الإختبار :

تم وضع تعليمات الإختبار مرفق (٥) بحيث تكون بسيطة وواضحة لدى الطالبات كما تضمن الإختبار البيانات الأساسية للطالبات كالإسم والشعبة.

٦- مفتاح تصحيح اختبار التحصيل المعرفي :

حيث إحتوى مفتاح التصحيح على وضع (درجة واحدة) لكل سؤال تكون إجابته صحيحة، و(صفر) لكل سؤال تكون إجابته خاطئة أو لكل سؤال تم تركه بدون الإجابة عليه ماعدا السؤال

الخامس المقال حيث حددت له (٥ درجات) على سؤالين.

٧- معاملات السهولة والصعوبة والتميز :

تم تطبيق اختبار التحصيل المعرفي على عينة قوامها (٢٠) طالبة من طالبات الفرقة الثالثة مجتمع البحث وليست من عينة البحث الأصلية وذلك للتعرف على مدى صلاحية الإختبار عن طريق حساب معاملات السهولة والصعوبة والتميز لكل سؤال من أسئلة الإختبار ويتضح ذلك جدول (٦).

جدول (٦)

معامل السهولة والصعوبة والتميز لاسئلة اختبار التحصيل المعرفي لمقرر

طرق تدريس التربية الرياضية (٢) للفرقة الثالثة

م	معامل التميز	معامل الصعوبة	معامل السهولة	م	معامل التميز	معامل الصعوبة	معامل السهولة	م	معامل التميز	معامل الصعوبة	معامل السهولة
السؤال الثالث			السؤال الثاني: ضع علامة (✓) أمام العبارة الصحيحة وعلامة (x) أمام العبارة الخاطئة مع تصحيح الخطأ :			السؤال الأول: ناقش العبارات الآتية:					
٠.١٥	٠.٨٥	٠.١٣	٣١	٠.١٥	٠.٨٥	٠.١٣	١٦	٠.١٥	٠.٨٥	٠.١٣	١
٠.٤٥	٠.٥٥	٠.٢٥	٣٢	٠.٤٥	٠.٥٥	٠.٢٥	١٧	٠.٤٥	٠.٥٥	٠.٢٥	٢
السؤال الرابع:-الذكرى المصطلح العلمي:			٣٣	٠.٣٥	٠.٦٥	٠.٢٣	١٨	٠.٨٥	٠.١٣	٠.٢٣	٣
٢.٦٠	٢.٤٠	٠.٢٤	٣٤	٠.٤٥	٠.٥٥	٠.٢٥	١٩	٠.٤٥	٠.٧٠	٠.٣٠	٤
٠.١٥	٠.٨٥	٠.١٣	٣٥	٠.٤٥	٠.٧٠	٠.٣٠	٢٠	٠.٤٥	٠.٥٥	٠.٢٥	٥
٠.٤٥	٠.٥٥	٠.٢٥	٣٦	٠.٢٠	٠.١٠	٠.١٦	٢١	٠.٦٠	٠.٤٠	٠.٢٤	٦
٠.٤٥	٠.٧٠	٠.٣٠	٣٧	السؤال الثالث ميري الاجابة الصحيحة من بين الاجابات			٢٢	٠.٦٠	٠.٤٠	٠.٢٤	٧
٠.٧٠	٠.٣٠	٠.٢١	٣٥	٠.٥٥	٠.٤٥	٠.٢٥	٢٣	٠.٥٥	٠.٤٥	٠.٢٥	٨
السؤال الخامس المقال:			٣٩	٠.٦٥	٠.٣٥	٠.٢٣	٢٤	٠.٤٥	٠.٥٥	٠.٢٥	٩
٠.٣٥	٠.٣٥	٠.٢٣	٤٠	٠.١٥	٠.٨٥	٠.١٣	٢٥	٠.٣٥	٠.٣٥	٠.٢٣	١٠
٠.١٥	٠.٣٥	٠.١٣	٤١	٠.٤٥	٠.٥٥	٠.٢٥	٢٦	السؤال الثاني: ضع علامة (✓) أمام العبارة الصحيحة وعلامة (x) أمام العبارة الخاطئة مع تصحيح الخطأ:			١١
				٠.٧٠	٠.٣٠	٠.٢١	٢٧	٠.٦٥	٠.٣٦	٠.٢٣	١٢
				٠.٧٠	٠.٣٠	٠.٢١	٢٨	٠.١٥	٠.٨٥	٠.١٣	١٣
				٠.١٥	٠.٨٥	٠.١٣	٢٩	٠.٢٠	٠.٨٠	٠.١٦	١٤
				٠.٦٥	٠.٣٥	٠.٢٢	٣٠	٠.٥٠	٠.٤٠	٠.٢٤	١٥

ويتضح من جدول (٦) أن معاملات السهولة لاسئلة اختبار التحصيل المعرفي قيد البحث تراوحت ما بين (٠.١٥،٠.٧٠) بينما تراوحت معاملات الصعوبة ما بين (٠.٣٠،٠.٨٥) وبذلك

يحتوى الاختبار على اسئلة متنوعة من حيث السهولة والصعوبة لتتناسب مع المستويات المختلفة من الطالبات، كما يتضح ان الاختبار ذات قوة مميزة حيث تراوحت معاملات التميز لاسئلة الاختبار ما بين (٠.٣٠، ٠.١٣) وبهذا يكون الاختبار صالحا كاداة لتقييم التحصيل المعرفى لمحتوى البرنامج التعليمى.

معامل التميز :

تم حساب معامل التميز لمفردات الاختبار باستخدام الباحث المعادلة التالية :

$$\text{التباين} = \text{معامل السهولة} \times \text{معامل الصعوبة}$$

أولاً: صدق الاختبار:

• حساب معامل الاتساق الداخلى

تم التأكد من صدق الاتساق الداخلى لاختبار التحصيل المعرفى بطريقتين :

- معامل الارتباط بين درجة كل سؤال والدرجة الكلية لكل محور فى اختبار التحصيل المعرفى
- معامل الارتباط بين درجة كل محور والدرجة الكلية لاختبار التحصيل المعرفى ويوضح ذلك جدولى (٧)، (٨).

جدول (٧)

معامل الارتباط بين درجة كل سؤال والدرجة الكلية لكل محور فى اختبار التحصيل المعرفى لمقرر طرق تدريس التربية الرياضية (٢) للفرقة الثالثة

(ن=٢٠)

المحور الثانى (المعلومات والمفاهيم) (١٩) سؤال		المحور الاول (المهارات الذهنية) (١٨) سؤال		
رقم السؤال	رقم السؤال	قيمة ر	السؤال	رقم السؤال
	السؤال الاول ناقش العبارات الاتية:			السؤال الاول ناقش العبارات الاتية:
٣	١	٠.٧٨٦ (**)	تصنيف الأهداف التعليمية إلى.....	٣
٦	٢	٠.٨٢١ (**)	حددي أنواع تحليل المحتوى.....	٦
٨	٤	٠.٩٤٨ (**)	حددي واجبات مدرس التربية الرياضية فى التدريب الميدانى.....	٨
	٥	٠.٨٥٠ (**)	تعرف الكفايات التدريسية بإيها الحد للاداء.....	
	٧	٠.٨٩٩ (**)	اذكري اهداف التقويم فهو عنصر اساسى فى العملية التعليمية.....	
	٩	٠.٨٤٤ (**)	وضحي املاك المعلم مهارات البحث والاكتشاف العلمى من جوانب الأعداد.....	
	١٠	٠.٧٩٧ (**)	يعرف الإعداد التربوي بأنه هو مجموعة..... صممت بحيث تعمل على توسيع استيعاب الفرد للمجال المعرفى المنظم.	
			السؤال الثانى ضع علامة (✓) أمام العبارة الصحيحة وعلامة (x) أمام العبارة الخاطئة مع تصحيح الخطأ.	

تابع جدول (٧)

المحور الثاني (المعلومات والمفاهيم) (١٩) سؤال		المحور الأول (المهارات الذهنية) (١٨) سؤال	
رقم السؤال	قيمة ر	رقم السؤال	قيمة ر
١	٨٤٤ (**)	٢	٩٠٧ (**)
٣	٧٩٧ (**)	٥	٨٠٠ (**)
٤	٦٢٩ (**)	٦	٦٢٠ (**)
٧	٧٠٠ (**)	٩	٧٨٦ (**)
السؤال الثالث الميزرى الاجابة الصحيحة من بين الاجابات:			
٨	٦٧٧ (**)	١	٨٢١ (**)
١٠	٨٤٤ (**)	٢	٩٤٨ (**)
		٣	٩٠٧ (**)
السؤال الرابع اذكرى المصطلح العلمى:		٤	٨٠٠ (**)
		٥	٨٦٥ (**)
١	٨٠٤ (**)	٦	٩٠٩ (**)
٢	٨٤٤ (**)	٧	٨٢٥ (**)
٣	٨٤٤ (**)	٨	٧٨٦ (**)
٤	٦١١ (**)	٩	٨٢١ (**)
٥	٥٠٣ (**)	١٠	٩٤٨ (**)
السؤال الخامسالمقال		السؤال الخامسالمقال	
١	٨٤٤ (**)	٢	٩٠٧ (**)

قيمة ر الجدولية عند مستوى معنوية ٠.٠٥ ودرجة حرية ١٨ = ٠.٥٦١

يتضح من جدول (٧) وجود معاملات ارتباط بين درجة كل سؤال والدرجة الكلية

للمحور الذي تنتمي إليه ذات دلالة إحصائية، حيث جاءت قيم (ر) المحسوبة أكبر من قيمة (ر) الجدولية، مما يدل على صدق الاختبار .

جدول (٨)

معامل الارتباط بين درجة كل محور والدرجة الكلية لاختبار التحصيل المعرفي لمقرر طرق تدريس التربية الرياضية (٢) للفرقة الثالثة

المسلسل	المحاور الفرعية	م	ع	معامل الارتباط
١	١٩٢	١٩.٢٠	٨.٠٨٧	٩٨٣. (**)
٢	المعلومات والمفاهيم	١٠.٩٠	٨.٣٨	٩٨٤. (**)
٣	الدرجة الكلية للاختبار	٢٠.٠٥	١٦.٢٠	١

يتضح من جدول (٨) وجود علاقة ارتباطية ذات دلالة إحصائية بين كل محور من محاور الاختبار والمجموع الكلي للاختبار لدى العينة قيد البحث مما يدل على صدق الإتساق الداخلي لمحاور الاختبار .

ثانياً: ثبات الاختبار:

بعد التأكد من صدق الاستمارة تم حساب معاملات الثبات باستخدام معامل ثبات (الفا كرونباخ)، ومعامل التجزئة النصفية (سييرمان براون). ويوضح ذلك جدول (٩)

جدول (٩)

معامل ثبات الاستمارة باستخدام (الفا كرونباخ)، ومعامل التجزئة النصفية (سييرمان براون)

(ن = ٢٠)

البيان	القيمة
معامل الارتباط بين الجزئين	*.٩٢٥
معامل جتمان	*.٩٥٦
معامل الفا كرونباخ الجزء الاول	*.٩٧٦
معامل الفا كرونباخ الجزء الثانى	*.٩٥٠

يتضح من جدول (٩) ان معامل الارتباط بين الجزئين (٠.٩٢٥) وهى قيمة مرضية لقبول ثبات الاختبار .

و- إستمارة تسجيل البيانات: مرفق (٨)

تم إعداد إستمارة لتسجيل بيانات الطالبات وإشتملت على (الاسم - السن - الذكاء - درجة اختبار التحصيل المعرفى القبلى والبعدى).

ز - الأدوات والأجهزة المستخدمة :

تم استخدام الأدوات والأجهزة التالية أثناء إعداد وتنفيذ البحث :

- كاميرا فيديو .
- ورق ملون لكتابة الأسئلة عليه .

الإجراءات التنفيذية للبحث:

- الدراسة الإستطلاعية الاولى:

قامت الباحثة بتطبيق إختبار كاتل للذكاء مرفق (٤) واختبار التحصيل المعرفي إعداد الباحثة مرفق (٥) على عينة بلغت (٢٠) طالبة من طالبات الفرقة الثالثة من المجتمع الأصلي لعينة الدراسة ومن غير المقيدات ضمن عينة البحث وذلك يوم السبت الموافق ٢٠٢١/١٠/٩ للتأكد من:

- فهم الطالبات للاختبار .
 - مدى وضوح تعليمات الاختبار بالنسبة لافراد العينة .
 - وضوح جميع عبارات الاختبار .
 - حساب المعاملات العلمية للاختبار .
- وأسفرت نتائج الدراسة على تأكيد فهم الطالبات لاختبار التحصيل المعرفي ووضوح تعليماته، وتم حساب المعاملات العلمية للاختبار.

تطبيق أسلوب البطاقات المروحية:

الهدف من الاسلوب:

تغيير البيئة المعرفية التقليدية للطالبات من أجل زيادة الانتباه والتركيز لرفع المستوى التحصيلي للطالبات وجمع اكبر قدر من المعارف والمعلومات عن مقرر طرق تدريس التربية الرياضية (٢).

أسس بناء الأسلوب:

١. يتناسب الاسلوب مع المرحلة العمرية.
٢. توافر الإمكانيات والأدوات لتنفيذ الاسلوب بسهولة ويسر.
٣. يوفر الاسلوب الوقت والجهد للمعلم.
٤. يجعل الطالبة هي محور العملية التعليمية .
٥. يوفر عنصرى الاثارة والتشويق داخل المحاضرة مما يزيد من تفاعل الطالبات الإيجابى.
٦. يساعد الطالبة على تقويم نفسها بنفسها.
٧. ينمى العمل الجماعى والتعلم التعاونى وكذلك الصفات الإجتماعية لدى الطالبة.

المحتوى الدراسى:

يطبق اسلوب البطاقات المروحية على مقرر طرق تدريس التربية الرياضية (٢) ومحتواه تبعا للتوصيف هو (التدريس الفعال، برامج إعداد المعلم، الكفايات التدريسية، كفايات تنفيذ وتقييم عملية التدريس والتدريب الميدانى) التوزيع الزمنى لتنفيذ الاسلوب:

تم تنفيذ الاسلوب فى محاضرات تعليمية بواقع محاضرة واحدة اسبوعيا وزمن المحاضرة ساعتان على المجموعة التجريبية وتم أتباع نفس الظروف على المجموعة الضابطة بإستخدام الإسلوب التقليدى وهو العرض والشرح.

خطوات تنفيذ الاستراتيجية:**القياس القبلى:**

قامت الباحثة بإجراء القياسات القبلىة على مجموعتى البحث فى الاختبار المعرفى قيد البحث وذلك يوم الاحد الموافق ٢٠٢١/١٠/١٧ تنفيذ اسلوب البطاقات المروحية :مرفق(٩)

قامت الباحثة بتصميم البطاقات المروحية التى يتم توزيعها على الطالبات (المجموعة التجريبية) فى بداية المحاضرة قبل شرح الباب الدراسى لاستثارة انتباهن وزيادة تركيزهن أثناء الشرح ثم يتم تقسيم الطالبات إلى مجموعات كل مجموعة تتكون من (٤:٦) طالبات ،كل مجموعة تعمل على حدى بحيث تقوم كل طالبة بتنفيذ دورها فى المجموعة ثم تبديل الأدوار للتأكد من مدى إستيعاب الطالبات للموضوع الدراسى، وذلك كان خلال الفترة من ٢٠٢١/١٠/٢٤ إلى ٢٠٢١/١٢/١٩ وذلك على مدى (٦) اسابيع نظرا لخروج الطالبات للتدريب الميدانى المتصل لمدة اسبوعين وذلك ينطبق على كل المقررات الدراسية التى تدرس بالكلية .

وبعد الإنتهاء من تدريس المقرر الدراسى قامت الباحثة بتصميم اسئلة البطاقات المروحية على الموضوعات الدراسية وتوزيعها على الطالبات كمراجعة على ما تم دراسته خلال الترم الأول لمعرفة مدى تحصيل الطالبات للمعارف والمعلومات لمقرر طرق تدريس التربية الرياضية (٢)، وقد التزمت الباحثة أثناء تنفيذ التجربة بالتدريس للمجموعة التجريبية باستخدام (اسلوب البطاقات المروحية) والتدريس للمجموعة الضابطة بإستخدام (العرض والشرح) والالتزام بوقت وزمن المحاضرة.

القياس البعدى:

قامت الباحثة بعد الإنتهاء من تطبيق التجربة بإجراء القياسات البعدية على مجموعتى البحث فى اختبار التحصيل المعرفى قيد البحث وذلك يوم الاثنين الموافق ٢٠٢١/١٢/٢٠.

المعالجات الإحصائية:

بعد الإنتهاء من جمع البيانات وجدولتها تم وضع التصميم الإحصائي وفقا لهدف وفروض البحث باستخدام البرنامج الإحصائي SPSS .

عرض ومناقشة النتائج:

أولاً: عرض النتائج:

جدول (١٠)

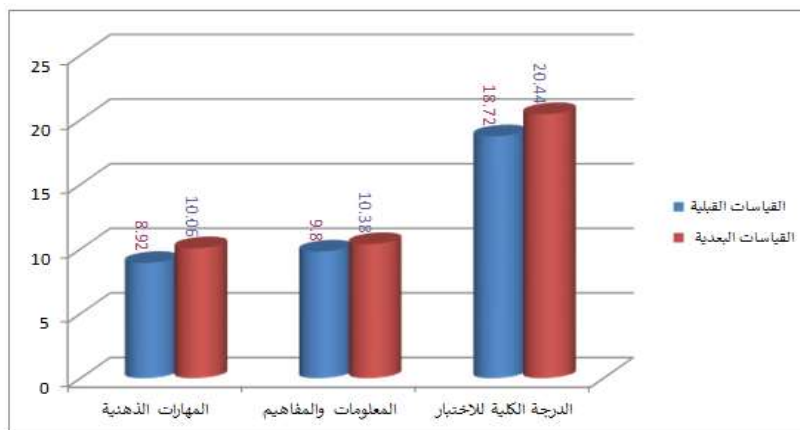
دلالة الفروق بين القياسات القبلية والبعديية للمجموعة الضابطة في اختبار التحصيل المعرفي لمقرر طرق تدريس التربية الرياضية (٢) للفرقة الثالثة

(ن = ٩٥)

sig	ت	م ف	القياس البعدي		القياس القبلي		المتغيرات
			ع	م	ع	م	
.٠٠٠	*٤.٨٢٠	-١.١٥	٢.٣٠	١٠.٠٦	٢.٤٠	٨.٩٢	المهارات الذهنية
.٠٨٢	*١.٧٥٠	-.٥٨	٢.٤٢	١٠.٣٨	٢.٨٩	٩.٨٠	المعلومات والمفاهيم
.٠٠١	*٣.٥٣٧	-١.٧٣	٤.٥٤	٢٠.٤٤	٤.٦٤	١٨.٧٢	الدرجة الكلية للاختبار

ت الجدولية عند مستوى معنوية ٠.٠٥ ودرجة حرية ٩٤ = ٢.٠٠٠

يتضح من جدول (١٠) وجود فروق دالة إحصائية بين القياسين القبلي والبعدي للمجموعة الضابطة في اتجاه القياس البعدي في محاور اختبار التحصيل المعرفي لمقرر طرق تدريس التربية الرياضية (٢) للفرقة الثالثة.



رسم توضيحي (١)

دلالة الفروق بين القياسات القبليية والبعديية للمجموعة الضابطة في محاور اختبار التحصيل المعرفي والدرجة الكلية له

جدول رقم (١١)

نسب التحسن بين القياسات القبليّة والبعدية للمجموعة الضابطة في اختبار التحصيل المعرفي لمقرر طرق تدريس التربية الرياضية (٢) للفرقة الثالثة

نسب التحسن	القياسات البعدية		القياسات القبليّة		المتغيرات
	ع	م	ع	م	
١٢.٨٧%	٢.٣٠	١٠.٠٦	٢.٤٠	٨.٩٢	المعلومات والمفاهيم
٥.٩١%	٢.٤٢	١٠.٣٨	٢.٨٩	٩.٨٠	المهارات الذهنية
٩.٢٢%	٤.٥٤	٢٠.٤٤	٤.٦٤	١٨.٧٢	الدرجة الكلية للاختبار

يتضح من جدول (١١) ان نسب التحسن تراوحت ما بين (١٢.٨٧% ، ٥.٩١%) بين القياسات القبليّة والبعدية للمجموعة الضابطة في اختبار التحصيل المعرفي وان هناك تحسن طفيف في المجموع الكلي للاختبار في اتجاه القياس البعدي.



رسم توضيحي (٢)

نسب التحسن بين القياسات القبليّة والبعدية للمجموعة الضابطة في المجموع الكلي للاختبار التحصيل المعرفي

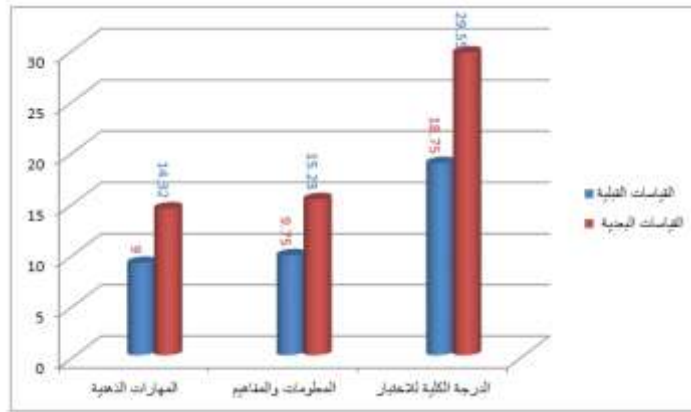
جدول رقم (١٢)

دلالة الفروق بين القياسات القبليّة والبعدية للمجموعة التجريبية في اختبار التحصيل المعرفي لمقرر طرق تدريس التربية الرياضية (٢) للفرقة الثالثة

(ن = ١٠٠)

sig	ت	م ف	القياس البعدي		القياس القبلي		المتغيرات
			ع	م	ع	م	
.٠٠٠	*١٢.٦٤٧	٥.٣٢	٣.٢٦	١٤.٣٢	٢.٤٠	٩.٠٠	المهارات الذهنية
.٠٠٠	*١٤.٤٢٤	٥.٤٨	٢.٩٨	١٥.٢٣	٢.٨٣	٩.٧٥	المعلومات والمفاهيم
.٠٠٠	*١٥.٦١١	-١٠.٨٠	٥.٣٣	٢٩.٥٥	٤.٦٧	١٨.٧٥	الدرجة الكلية للاختبار

ت الجدولية عند مستوى معنوية ٠.٠٥ ودرجة حرية ٩٤ = ٢.٠٠٠



رسم توضيحي (٣)

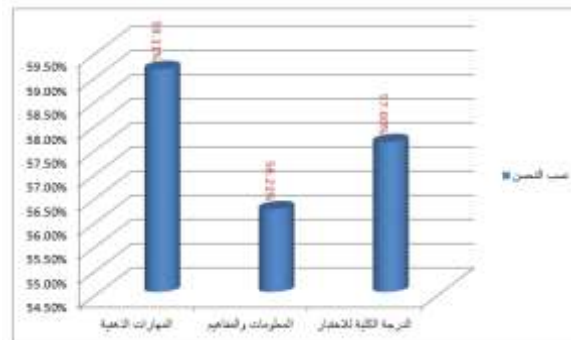
دلالة الفروق بين القياسات القبليّة والبعديّة للمجموعة التجريبية في محاور اختبار التحصيل المعرفي والدرجة الكلية له

جدول رقم (١٣)

نسب التحسن بين القياسات القبليّة والبعديّة للمجموعة التجريبية في اختبار التحصيل المعرفي لمقرر طرق تدريس التربية الرياضية (٢) للفرقة الثالثة

نسب التحسن	القياسات البعديّة		القياسات القبليّة		المتغيرات
	ع	م	ع	م	
%٥٩.١١	٣.٢٥	١٤.٣٢	٢.٤٠	٩.٠٠	محاوّر اختبار التحصيل المعرفي
%٥٦.٢١	٢.٩٨	١٥.٢٣	٢.٨٣	٩.٧٥	لمقرر طرق تدريس التربية
%٥٧.٦٠	٥.٣٣	٢٩.٥٥	٤.٥٧	١٨.٧٥	الرياضية النظرية (٢) للفرقة الثالثة

يتضح من جدول (١٣) ان نسب التحسن تراوحت ما بين (%٥٦.٢١، %٥٩.١١) وان هناك تحسن واضح في جميع محاور اختبار التحصيل المعرفي والمجموع الكلي بين القياسات القبليّة والبعديّة للمجموعة التجريبية في اتجاه القياس البعدي.



رسم توضيحي (٤)

نسب التحسن بين القياسات القبليّة والبعديّة للمجموعة التجريبية في محاور اختبار التحصيل المعرفي والدرجة الكلية له

جدول رقم (١٤)

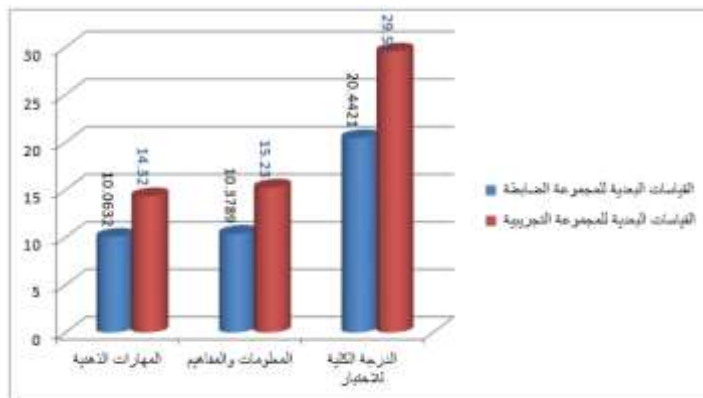
دلالة الفروق بين القياسات البعدية للمجموعتين الضابطة والتجريبية في اختبار التحصيل المعرفي لمقرر طرق تدريس التربية الرياضية (٢) للفرقة الثالثة

(ن = ١٩٥)

sig	ت	م ف	القياس البعدي للمجموعة التجريبية		القياس البعدي للمجموعة الضابطة		المتغيرات
			ع	م	ع	م	
٠٠٠٠	*١٠.٤٩٣	٤.٢٦-	٣.٢٥٦٣٢	١٤.٢٣٠٠	٢.٣٠٠٨٣	١٠٠.٦٣٢	المهارات الذهنية
٠٠٠٠	*١٢.٤٣٠	٤.٨٥-	٢.٩٨٤٣٢	١٥.٢٣٠٠	٢.٤١٩٦٨	١٠٠.٣٧٨٩	المعلومات والمفاهيم
٠٠٠٠	*١٢.٨١١	٩.١١-	٥.٣٣٤٠٤	٢٩.٥٥٠٠	٤.٥٣٧٥٩	٢٠٠.٤٤٢١	الدرجة الكلية للاختبار

ت الجدولية عند مستوى معنوية ٠.٠٥ ودرجة حرية ٩٤ = ٢.٠٠٠

يتضح من جدول (١٤) وجود فروق دالة إحصائية بين القياسات البعدية للمجموعتين الضابطة والتجريبية في اختبار التحصيل المعرفي لمقرر طرق تدريس التربية الرياضية (٢) للفرقة الثالثة في اتجاه القياس البعدي للمجموعة التجريبية.



رسم توضيحي (٥)

دلالة الفروق بين القياسات البعدية للمجموعة الضابطة والمجموعة التجريبية في اختبار التحصيل المعرفي

ثانياً: مناقشة النتائج:

يتضح من جدول (١٠) وجود فروق دالة إحصائية بين القياسين القبلي والبعدي للمجموعة الضابطة في اتجاه القياس البعدي في محاور اختبار التحصيل المعرفي لمقرر طرق تدريس التربية الرياضية (٢) للفرقة الثالثة وكذلك يوضح جدول (١١) ان نسب التحسن تراوحت ما بين (٥.٩١%، ١٢.٨٧%) بين القياسات القبلي والبعدي للمجموعة الضابطة في اختبار التحصيل المعرفي وان هناك تحسن طفيف في المجموع الكلي للاختبار لصالح القياس البعدي،

وترجع الباحثة نسبة التحسن الطفيفة إلى جدوى أسلوب العرض والشرح والذي لا يمكن إغفاله حيث يتم فيه الاعتماد على تلقي الطالبات للمعارف والمعلومات والمفاهيم من المعلمة والتي تدعم الطالبات بالتغذية الراجعة المستمرة أثناء المحاضرة، وبالتالي التحسن في مستوى التحصيل المعرفي ولكنه ليس التحسن المطموح به في العملية التعليمية لذلك لجأت الباحثة إلى استخدام أسلوب البطاقات المروحية.

وهذا يتفق مع دراسة كل من "صفاء شلقامى ٢٠٠٧م" (٥)، "فايزة عبدالخالق ٢٠٠٧م" (٧) والتي أشارت نتائج دراستهن إلى أن أسلوب العرض والشرح يظهر تحسناً وفاعلية في العملية التعليمية على مستوى التحصيل المعرفي.

وهذا يحقق الفرض الأول الذي ينص على "توجد فروق دالة إحصائية بين القياسين القبلي والبعدي للمجموعة الضابطة في إتجاه القياس البعدي في التحصيل المعرفي لطالبات الفرقة الثالثة"

ويتضح من جدول (١٢) وجود فروق دالة إحصائية بين القياسين القبلي والبعدي للمجموعة التجريبية لصالح القياس البعدي في اختبار التحصيل المعرفي لمقرر طرق تدريس التربية الرياضية (٢) للفرقة الثالثة كما يوضح جدول (١٣) ان نسب التحسن تراوحت ما بين (٥٦.٢١٪، ٥٩.١١٪) وان هناك تحسن واضح في جميع محاور اختبار التحصيل المعرفي والمجموع الكلي بين القياسات القبلي والبعدي للمجموعة التجريبية في اتجاه القياس البعدي.

وترجع الباحثة هذه النتيجة إلى استخدام أسلوب البطاقات المروحية التي كان لها التأثير الإيجابي والفعال في العملية التعليمية حيث انها جعلت الطالبات اكثر فاعلية ونشاطا في حثهم على البحث عن الاجابة للاسئلة المصممه من قبل الباحثة مرفق (١٠) وبالتالي خلق جو تفاعلي في المحاضرة كما ان استخدام استراتيجيات البطاقات المروحية يمكن الطالبات من مهارات القراءة الناقدة المبنية على الفهم واستخلاص الافكار الرئيسية وتنظيم المعارف والمعلومات في بنيتها المعرفية وعرضها والتعبير عنها بأسلوبها الخاص مرفق (٩).

ويتفق هذا مع "متمم جمال غني" (٢٠١٨) (٩) ان الاسلوب ينمي قدرة الطالبات على الحوار والمناقشة، ويرفع لديهن مهارة تبادل الأدوار لأن تنوع الأنشطة والبدائل التي تحتويها البطاقات المروحية يعطى للطالبات حرية اختيار البديل المناسب وفق قدراتها واستعدادها التعليمي، مما جعل عملية التعلم مشوقة وممتعة، وفي الوقت نفسه زود الطالبات بفرص التعلم بطرق مختلفة وبناءة وطور مهارتهن في التعلم مرفق (٩).

وهذا يحقق الفرض الثاني الذي ينص على "توجد فروق دالة إحصائية بين القياسين القبلي والبعدي للمجموعة التجريبية في إتجاه القياس البعدي في التحصيل المعرفي لطالبات

الفرقة الثالثة".

يتضح من جدول (١٤) وجود فروق دالة إحصائياً بين القياسات البعدية للمجموعتين الضابطة والتجريبية في اختبار التحصيل المعرفي لمقرر طرق تدريس التربية الرياضية (٢) للفرقة الثالثة في اتجاه القياس البعدي للمجموعة التجريبية. وترى الباحثة أسباب تفوق المجموعة التجريبية على المجموعة الضابطة هو استخدام أسلوب البطاقات المروحية، حيث تكون الطالبة هي محور العملية التعليمية عكس الطريقة التقليدية التي يكون فيها المعلم هو محور العملية التعليمية وبالتالي تكون الطالبة أكثر فاعلية وإيجابية، المشاركة بين الطالبات أثناء الاجابة على الاسئلة يساعد على تنمية العديد من المهارات والصفات الإجتماعية لديهن من احترام رأى الآخر وزيادة الثقة بالنفس والتعاون. كما يلعب اسلوب البطاقات المروحية دور فعال في بقاء اثر التعلم لفترة طويلة نتيجة تذكّر الطالبات للاسئلة التي طرحت عليهن.

وهذا يتفق مع " أحمد على عبد السادة" (٢٠١٩) (١) و "زينة جبار عنى وراسل جعفر صادق" (٢٠١٨) (٣) و " متمم جمال غنى" (٢٠١٨) (٩) ان المشاركة النشطة للطالبات أثناء إجابتهن على الاسئلة التي صممتها الباحثة لكل محاضرة مرفق (١٠) يجعلهن أكثر انتباها وتركيزا ويبعد عنهن الملل والرتابه مما يخلق جو تعليمي فعال داخل المحاضرة الذي يدفع الطالبات إلى التعلم مما يؤدي إلى رفع مستوى التحصيل المعرفي لديهن وهذا يحقق الفرض الثالث الذي ينص على "توجد فروق دالة إحصائياً فى القياسات البعدية بين المجموعة الضابطة والمجموعة التجريبية فى إتجاه القياس البعدي للمجموعة التجريبية فى التحصيل المعرفي لطالبات الفرقة الثالثة".

الإستخلاصات التوصيات:**أولاً: الإستخلاصات:**

- فى ضوء أهداف البحث وفروضه وفى إطار العينة والمنهج المستخدم ومن خلال المعالجات الإحصائية المستخدمة، توصلت الباحثة إلى الإستخلاصات التالية:
١. وجود فروق دالة إحصائياً بين القياسين القبلي والبعدي للمجموعة الضابطة فى اتجاه القياس البعدي فى محاور اختبار التحصيل المعرفي لمقرر طرق تدريس التربية الرياضية (٢) للفرقة الثالثة.
 ٢. وجود فروق دالة إحصائياً بين القياسين القبلي والبعدي للمجموعة التجريبية فى اتجاه القياس البعدي فى اختبار التحصيل المعرفي لمقرر طرق تدريس التربية الرياضية (٢) للفرقة الثالثة.
 ٣. وجود فروق دالة إحصائياً بين القياسات البعدية للمجموعتين الضابطة والتجريبية فى اختبار

التحصيل المعرفي لمقرر طرق تدريس التربية الرياضية (٢) للفرقة الثالثة فى اتجاه القياس البعدى لمجموعة التجريبية.

ثانياً: التوصيات:

فى حدود عينة البحث وإجراءاته ونتائج البحث واستخلاصاته، توصى الباحثة بالتوصيات التالية:

١. ضرورة التنوع فى استخدام اساليب تدريسية جديدة لاستثارة حماس الطالبات وزيادة دافعيتهن فى المواقف التعليمية.
٢. استخدام اسلوب البطاقات المروحية فى جميع المراحل السنية المختلفة لما له من اثر فعال وواضح على تحصيل الطالبات للمعارف والمعلومات والمفاهيم .
٣. إعداد ورش عمل لتعريف معلمات ومعلمين التربية الرياضية واعضاء هيئة التدريس باسلوب البطاقات المروحية لتأثيره الإيجابى والفعال فى العملية التعليمية.

المراجع

مراجع اللغة العربية:

١. أحمد على عبد السادة شنجار: " اثر استراتيجيتى اللوحات والبطاقات المروحية فى تحصيل مادة الاجتماعيات لدى تلميذات الصف الخامس الابتدائى"، مجلة كلية التربية الاساسية للعلوم التربوية والانسانية، العدد ٤٢، ٢٠١٩، <https://www.noormags.ir/view/en/articlepage/98783/1240/image>
٢. خير سليمان شواهين: عادات العقل وتصميم المناهج المدرسية ، عالم الكتب الحديث، الأردن، ٢٠١٤ .
٣. زينة جبار عنى وراسل جعفر صادق : "اثر استراتيجية البطاقات المروحية فى تحصيل طالبات الصف الثانى المتوسط فى قواعد اللغة العربية"، أنتاج علمى، مجلة كلية التربية الاساسية للعلوم التربوية والانسانية، جامعة بابل، العراق، ٢٠١٨ .
٤. سامي محسن الختاتنة: المقاييس والاختبارات النفسية والتربوية ، دار الحامد للنشر ٢٠١٣ .
٥. سامية محمد غانم، جلييلة مصطفى السويركى: تدريس التربية الرياضية والنظر نحو المستقبل، المدينة للنشر، ٢٠١٥ .
٦. صفاء كامل شلقامى : "تأثير برنامج تعليمى مقترح بإستخدام الوسائط الفائقة على تعلم بعض مهارات درس التربية الرياضية" رسالة دكتوراه غير منشورة ، كلية التربية الرياضية بالجزيرة، جامعة حلوان، القاهرة ٢٠٠٧ م .
٧. عسان يوسف قطيط: استراتيجيات حديثة، القاهرة، ٢٠١٥ .

٨. فايزة عبدالخالق أحمد : "تصميم منظومة الوسائط المتعددة وأثرها على تعلم بعض المهارات الحركية بدرس التربية الرياضية لتلميذات المرحلة الإعدادية" رسالة ماجستير غير منشورة - كلية التربية الرياضية بالجزيرة ، جامعة حلوان ٢٠٠٧.
٩. متمم جمال غنى الياصرى: "فاعلية البطاقات المروحية فى تحصيل تلاميذ الصف السادس الابتدائى فى مادة الاجتماعيات"،مجلة كلية التربية الاساسية للعلوم التربوية والإنسانية، جامعة بابل، العراق، ٢٠١٨.
- مراجع شبكة المعلومات:

10-<http://www.ghassan-ktait.com/?id=429>

11- <https://mawdoo3.com/>

ملخص البحث

فاعلية اسلوب البطاقات المروحية علي التحصيل المعرفى لطالبات
الفرقة الثالثة فى مقرر طرق تدريس التربية الرياضية

م.د/ داليا رضوان لبيب

يهدف البحث إلى التعرف على فاعلية اسلوب البطاقات المروحية علي التحصيل المعرفى لطالبات الفرقة الثالثة فى مقرر طرق تدريس التربية الرياضية (٢)، واستخدمت الباحثة المنهج الوصفى فى تصميم البرنامج والمنهج التجريبي وذلك بإستخدام التصميم التجريبي لمجموعتين أحدهما تجريبية والأخرى ضابطة واتباع القياس القبلي والبعدي لكلا المجموعتين. اختيرت عينة البحث بالطريقة العمدية العشوائية من طالبات الفرقة الثالثة بكلية التربية الرياضية للبنات جامعة حلوان، والتي تقوم الباحثة بالتدريس لهن وعددهن (٢١٥) طالبة بنسبة ٤٤.٣٪ من مجتمع البحث.

استخدمت الباحثة تحليل الوثائق التي تتمثل فى سجلات الطالبات بالكلية، المراجع العلمية والدراسات السابقة واستمارة تسجيل البيانات وكذلك إختبار كاتل للذكاء واخيرا اختبار التحصيل المعرفى مستعينة بينك الاسئلة الخاص بمقرر طرق تدريس التربية الرياضية (٢) للفرقة الثالثة. ومن أهم نتائج البحث وجود فروق دالة إحصائيا بين القياسين القبلي والبعدي للمجموعة الضابطة فى اتجاه القياس البعدي فى محاور اختبار التحصيل المعرفى لمقرر طرق تدريس التربية الرياضية (٢)، ووجود فروق دالة إحصائيا بين القياسين القبلي والبعدي للمجموعة التجريبية لصالح القياس البعدي فى اختبار التحصيل المعرفى لمقرر طرق تدريس التربية الرياضية (٢) وايضا وجود فروق دالة إحصائيا بين القياسات البعدية للمجموعتين الضابطة والتجريبية فى اختبار التحصيل المعرفى لمقرر طرق تدريس التربية الرياضية (٢) للفرقة الثالثة فى اتجاه القياس البعدي للمجموعة التجريبية.

وتوصى الباحثة بضرورة التنوع فى استخدام اساليب تدريسية جديدة لإستثارة حماس الطالبات وزيادة دافعيتهن فى المواقف التعليمية، استخدام اسلوب البطاقات المروحية فى جميع المراحل السنوية المختلفة لما له من اثر فعال وواضح على تحصيل الطالبات للمعارف والمعلومات.

Abstract**The effectiveness of Card Style in collection of knowledge
For third year students in teaching methods course****Dr. Dalia Radwan Labib**

The aim of the research is to identify the effectiveness of card Style in collection of knowledge for third year students in teaching methods course.

The researcher used the descriptive and experimental method of the pre and post-measurement design of two groups representing the experimental and control groups .

The research people It was selected intentionally and randomly consisted of the third year students at physical education for girls, Helwan University, their number (215) students representing 44.3% of the research community.

The researcher depended on the following tools to collect data with the research topic: Analyzing documents represented by girls' records at faculty, scientific references and previous studies, the data recording form, catel intelligence test, finally a cognitive collection test using the question bank of teaching methods course (2) for the third year.

The most important results there were significant differences between the pre and post-measurements in the control group in favor of the post-measurement in cognitive test at teaching methods course (2), There were significant differences between the pre and post-measurements in the experimental group in favor of the post-measurement in cognitive test at teaching methods course (2), Finally There were significant differences between the two post-measurements in the experimental and control group in cognitive test at teaching methods course (2) for the third year.

The researcher recommends the necessity, Use cards style in all ages because of its effective and clear impact on the student's knowledge and information