

---

**رؤية تصميمية معاصرة قائمة على الدمج بين جماليات الفن الفرعوني والنوبي  
بتأثيرات التركيب النسجي المبردي في تصميم وتنفيذ تذكارات سياحية**

إعداد

د. وفاء محمد محمد سماحة

أستاذ مساعد النسيج والملابس – جامعة المنصورة

مجلة بحوث التربية النوعية - جامعة المنصورة

عدد (٦٦) - أبريل ٢٠٢٢

---



## رؤية تصميمية معاصرة قائمة على الدمج بين جماليات الفن الفرعوني والنوبي بتأثيرات التركيب النسجي المبردي في تصميم وتنفيذ تذكارات سياحية

إعداد

د. وفاء محمد محمد سماحة\*

### الملخص

انطلاقاً من أهمية دور السياحة في التنمية الاقتصادية ورؤية جمهورية مصر العربية (٢٠٣٠) في الإزدهار السياحي والوصول بها إلى أن تكون سياحة مستدامة تعتمد على الثقافات والفنون التراثية ؛ ولكن من الملاحظ أن التراث الأصيل يتعرض لمخاطر اجتياح العولمة لذلك فمن الضروري الحفاظ عليه وحمايته من الإندثار ودراسته برؤية جديدة تحمل طابع الأصالة والمعاصرة .

حيث هدف البحث إلى دراسة القيم الجمالية والفنية التي يزخر بها الفن الفرعوني والنوبي ودمجها بصورة تبعث على الإنسجام والتآلف من خلال تأثيرات التركيب النسجي المبردي لتصميم وتنفيذ أفكار التذكارات السياحية ورفع مستوى السياحة والتأكيد على الهوية المصرية .

وتم اختيار (١٠) وحدات زخرفية لكلاً من الفن (الفرعوني- النوبي) وذلك بعد أخذ آراء المتخصصين للتأكد من تناسق وانسجام تلك الوحدات ، وتم الدمج بين الوحدات عن طريق استخدام بعض تأثيرات التركيب النسجي المبردي والحصول على وحدة زخرفية مستحدثة ناتجة عن الدمج والإستفادة منها في تصميمات مقترحة للتذكارات السياحية (تيشيرت - حقيبة - وسادة - كاب ) ؛ ولقياس مدى تحقق نجاح تلك الأفكار التصميمية تم إعداد استبيانات البحث المقدمة لكلاً من (المتخصصين - عينة عشوائية من السائحين وأصحاب محلات بيع التذكارات السياحية بالمناطق السياحية بمدينة الأقصر وأسوان) .

ومن خلال الإجراءات الإحصائية ومناقشة وتفسير الفروض توصلت نتائج البحث إلى أن تصميمات التذكارات السياحية والمنفذة من الدمج بين الفن الفرعوني والنوبي بتأثيرات التركيب النسجي المبردي حققت درجة قبول ونجاح في ضوء متوسطات تقييم المتخصصين والسائحين وأصحاب محلات بيع التذكارات السياحية ، وتم تنفيذ أفضل مجموعة للأفكار التصميمية باستخدام أسلوب الطباعة بالترانسفير.

### الكلمات المفتاحية :

الفن الفرعوني - الفن النوبي - النسيج المبردي - التذكارات السياحية

\* أستاذ مساعد النسيج والملابس - جامعة المنصورة

## المقدمة والدراسات السابقة:

استطاع الفنان المصري القديم أن يسهم إسهاماً كبيراً في الارتقاء بالحضارة المصرية القديمة والتي اتمت فيها تلك الحضارة من شموخ ورفعة وسمو وبما تتمتع به تلك الأعمال من روعة المظهر وجلال التعبير وجمال التنسيق الذي وصل إلى حد الإبداع في التعبير عن تلك الحضارة بكل ما تحويه من فكر وعقيدة ؛ كان لهما عظيم الأثر في الحفاظ على شكل الفن المصري بسماته المعروفة. (رعد مطر (٢٠١٦))

ونجد الدراسات السابقة التي تناولت مجال الفن الفرعوني بحث (كرامة ثابت (٢٠٢٠) ) الذي أشار إلى أهمية الاستفادة من الإيقاع بالفن الفرعوني في تصميم تيشيرت للمراهقين لتثبيت الهوية المصرية لديهم وتعريفهم بالفن المصري جمالياته ؛ وتناولت (إيناس الريددي (٢٠٢٠)) جماليات الزخارف المصرية القديمة وتطويعها مع القناع الإفريقي في ابتكار تصميمات مطبوعة لبعض الملابس والاكسسوارات المفروشات ؛ بينما تناول بحث (مي سعيد - صفاء محمد (٢٠٢٠)) بعض التصميمات الزخرفية المستلهمة من الزخارف الفرعونية والإسلامية وتوظيفها في إثراء الجانب الجمالي للساري الهندي بالطابع مصري ؛ وتوصلت (منى محمد (٢٠٢١) ) ابتكار تصميمات تُعبر عن ثقافة وفن المجتمع المصري وتراثه من الفن المصري القديم وطباعة تلك التصميمات على الملابس الرياضية ؛ وقدمت (غادة عبد الفتاح وآخرون (٢٠٢٢)) مقترحات تصميمية مستلهمة من زخارف الفن الفرعوني بالدمج بين تقنيات التطريز والكروشية لإثراء القيم الجمالية والوظيفية لتصميمات الجاكيت النسائي .

ويُعد التراث النوبي جزء أصيل من مكونات الهوية المصرية ؛ وإمتداد للحضارة القديمة ؛ فهو يجمع بين الواقعية والرمزية التجريدية ويعبر عن تداخل الثقافات المصرية والأصالة والبساطة في التصميم . (محرم كمال (٢٠١٩))

ونجد الدراسات السابقة التي تطرقت إلى مجال الفن النوبي بحث (رشا وجدي- وديان طلعت (٢٠١٦) ) الذي تناول القيم الزخرفية والدلالات الرمزية للتصميم الداخلي لمساكن النوبة وتوليفها لإبتكار تصميمات زخرفية لإثراء تصميم أزياء معاصرة تساهم في تأصيل الهوية المصرية وتنشيط قطاع السياحة ؛ وتوصل (أحمد رمزي وآخرون (٢٠١٨)) إلى توظيف القيم الزخرفية والدلالات للرموز والخامات المستخدمة في التراث النوبي واستحداث تصميمات معاصرة لأزياء المرأة ؛ وتناولت (اماني محمد وآخرون (٢٠١٩)) دراسة طرز وأنماط زخارف الطبق النوبي للاستفادة منها في إيجاد مداخل تصميمية جديدة لإثراء الصياغات التشكيلية والجمالية للمعلقة النسجية من خلال رؤى فنية مبتكرة ؛ وقدمت (نجوى شكري وآخرون (٢٠٢١)) تصميمات معاصرة للسيدات مستوحاه من التراث النوبي بالتشكيل على المانيكان؛ وأشارت (ولاء محمد- رشا بدر الدين (٢٠٢١)) أهمية تسليط الضوء على رموز الفن النوبي وابتكار تصميمات مستوحاه لتواكب الموضة العالمية في تصميم أزياء لطالبات الجامعة ؛ بينما قدمت (غادة عبد الفتاح وآخرون (٢٠٢٢)) إلى تقديم مقترحات تصميمية

مستلهمة من زخارف التراث النوبي والفن التجريدي باستخدام الدمج بينهما وتوظيفها في إثراء القيم الجمالية والوظيفية للملابس المرأة والتعبير عن الهوية المصرية بشكل معاصر.

ويعتبر النسيج المبردي ثاني أنواع الأنسجة استعمالاً؛ وهو يختلف في مظهره عن النسيج السادة نتيجة لطريقة بناءه (إنصاف نصر- كوثر الزفبي (٢٠٠٠))، (Grosicki, Z. (1975))؛ وهذا النوع من الأنسجة له مظهر يختلف عن مظهر النسيج السادة حيث أنه يعطي تأثيرات في الأقمشة على شكل خطوط مائلة إلى جهة اليمين أو جهة اليسار بزوايا مختلفة. (عصام ظاظا، وآخرون(٢٠٠٤))

ونجد الدراسات السابقة التي تناولت تأثيرات التراكيب النسجية بحث (تفاحة موسى (٢٠١٧)) الذي هدف إلى الاستفادة من جماليات التراكيب النسجية في إنتاج مفروشات منزلية من خلال التوليف بين شرائط التريكو والجلد لإضافة قيم جمالية على المفروشات المنزلية؛ وقامت (هبة عبدالله (٢٠١٨)) بابتكار مجموعة تصميمات من الملابس باستخدام قطع نسجية من النسيج من اليدوي والدمج بين أكثر من تركيب نسجي بسيط للحصول على قطع نسجية ذات قيمة جمالية عالية؛ وتوصلت (نانسي عبد العبود (٢٠٢٠)) إلى تحقيق فكر تصميمي جديد للمفروشات والستائر مستوحاه من الطبيعة باستلهام تركيبات نسجية وبرية وإضافة قيمة جمالية وظيفية جديدة للأقمشة الوبرية للحصول على منتج تنافسي، بينما أشارت (سحر كمال (٢٠٢١)) إلى أهمية إثراء جماليات الإيهام الحركي البصري للملابس النسائية في إخفاء عيوب الجسم باستخدام زخارف النسيج المبردي.

وتُعد التذكارات السياحية من أهم الوسائط الثقافية التي تؤكد رسالة الفن وتؤكد على دورها في تأصيل قيم واتجاهات وتراث المجتمع والتي تعمل بدورها في تنمية الجانب الإقتصادي والبيئي والتي تحمل الملامح الأساسية لهوية المجتمع. (أروى دادود (٢٠١٤))

ونجد الدراسات السابقة التي تطرقت في مجال المنتجات التذكارية بحث (مها عبدالله- زينب عبد الحفيظ (٢٠٠٩)) الذي توصل إلى تصميم منتجات مبتكرة ومقتبسة من التراث التقليدي الملبسي لاستخدامها كتذكارات سياحية للمساهمة في التنشيط السياحي، وتوصلت (عزة عبد العليم (٢٠١٤)) إلى إمكانية الدمج بين تصميمات الفن الفرعوني مع فن الإبيسيون لتنفيذ منتج سياحي عن طريق برنامج تدريبي للطالبات؛ وقامت (وسمية عبد الرحمن- تهاني ناصر (٢٠١٧)) إلى إنتاج تذكارات سياحية مزخرفة بزخارف كتابية لكسوة الكعبة باستخدام خامات وتقنيات حديثة في تنفيذها؛ وقامت (ليلى عبد الرحمن- سناء معروف (٢٠١٧)) بتنفيذ بعض التذكارات السياحية من الفنون التقليدية بالملكة العربية السعودية؛ وألقى (علاء الدين أحمد (٢٠٢٠)) الضوء على كيفية الاستفادة من السمات البيئية التراثية للإحساء لاستحداث تذكارات سياحية ذات طابع خاص والتي تعود بالدخل وتنشيط السياحة.

## التعليق العام على الدراسات السابقة :

أكدت أغلب الدراسات السابقة على أن الفن الفرعوني والفن النوبي يُعد من المصادر الغنية للإلهام في مجال التصميم ؛ ولكنها تناولت تلك الفنون منفردة من خلال التصميمات الملبسية ولم يتم تناول أسلوب الدمج بين تلك الفن الفرعوني والنوبي (على حد علم الباحثة) في مجال صناعة التذكارات السياحية .

وفى البحث الحالي تم التركيز على كيفية الوصول لأسس فنية وتشكيلية لتصميمات التذكارات السياحية قائمة على (التراث، الأصالة، المعاصرة) ؛ كما يركز على كيفية الوصول لحلول تشكيلية مبتكرة للتذكارات السياحية الذي يحمل الطابع البيئي والتراثي لجمهورية مصر العربية بصورة معاصرة من خلال الكشف عن العلاقة بين التراث والمعاصرة ودورها في تصميم التذكارات السياحية بتأثيرات التركيب النسجي المبردي كنوع من التجديد في التأثيرات التصميمية؛ فتوجه البحث الحالي إلى استحداث تصميم برؤى جديدة تساهم في تأصيل الهوية المصرية وتكون بمثابة مشاركة في التنمية الإقتصادية وجذب السياحة.

## مشكلة البحث :

أثناء الزيارات للأماكن السياحية ومن خلال الإطلاع على رؤية مصر ٢٠٣٠ والإطلاع على الدراسات والبحوث التي تناولت مجال التذكارات السياحية وعلاقتها بالفنون ودورها في التنمية السياحية ؛ إتجه التفكير للمشاركة الفعالة من جانب التخصص في هذا المجال بحيث يتم تناول الفنون التراثية بصورة متنوعة تكمن في كيفية بلورة هذا التراث إلى منتج مادي واقتصادي يعكس حقيقة مصر العريقة بما تحويه من تراث ثقافي وفكري وعادات وتقاليده وما تكتنزه من سمات وعناصر تصميمية يمكن أن تُثري مجال صناعة التذكارات السياحية ، لذا فقد سعى البحث الحالي الإجابة على التساؤلات الآتية :

١. ماهي إمكانية الدمج بين الفن الفرعوني والفن النوبي في إثراء القيم التصميمية للتذكارات السياحية ؟
٢. كيف يمكن الإستفادة من الوحدات الزخرفية المستحدثة من الدمج بين الفن الفرعوني والنوبي بتأثيرات التركيب النسجي المبردي في إثراء القيم الزخرفية للتذكارات السياحية ؟
٣. هل تساهم التذكارات السياحية في تأصيل وإثراء جماليات الطابع والهوية المصرية ؟
٤. ما آراء السادة ( المتخصصين - السائحين - أصحاب محلات بيع التذكارات السياحية في مدينتي الأقصر وأسوان ) في إمكانية توظيف الوحدات المستحدثة من الدمج على التذكارات السياحية ؟

## أهداف البحث :

١. دراسة القيم الجمالية والفنية التي يزخر بها الفن الفرعوني والفن النوبي ودمجها بصورة تبعث على الإنسجام والتآلف.

٢. توظيف تأثيرات التركيب النسجي المبردي في توزيع الوحدات الزخرفية بغرض تصميم وتنفيذ أفكار لتذكارات سياحية .
٣. قياس مدى نجاح توظيف الوحدات المستحدثة بتأثيرات التركيب النسجي المبردي على الأفكار التصميمية للتذكارات السياحية .
٤. الدمج بين الأصالة والحداثة من خلال ابتكار تصميمات معاصرة لتنشيط السياحة والتنمية الإقتصادية والتأكيد على الهوية المصرية .

### أهمية البحث :

١. طرح مداخل تصميمية معاصرة للحفاظ على التراث ( الفرعوني- النوبي) من خلال إعادة الصياغة والتوظيف .
٢. الكشف عن جماليات وتأثيرات التركيب النسجي المبردي في التصميم الزخرفي.
٣. توجية الإهتمام نحو تطوير وتنشيط السياحة المستدامة والتنمية الإقتصادية.

### فروض البحث:

١. تُحقق تصميمات التذكارات السياحية والمنفذة من الدمج بين الفن الفرعوني والنوبي بتأثيرات التركيب النسجي المبردي درجة قبول ونجاح في ضوء متوسطات تقييم المتخصصين (جانبا التصميم).
٢. تُحقق تصميمات التذكارات السياحية والمنفذة من الدمج بين الفن الفرعوني والنوبي بتأثيرات التركيب النسجي المبردي درجة قبول ونجاح في ضوء متوسطات تقييم المتخصصين (الجانبا الجمالي).
٣. تُحقق تصميمات التذكارات السياحية والمنفذة من الدمج بين الفن الفرعوني والنوبي بتأثيرات التركيب النسجي المبردي درجة قبول ونجاح في ضوء متوسطات تقييم المتخصصين (الجانبا التسويقي).
٤. تُحقق تصميمات التذكارات السياحية والمنفذة من الدمج بين الفن الفرعوني والنوبي بتأثيرات التركيب النسجي المبردي درجة قبول ونجاح في ضوء متوسطات تقييم المتخصصين لمحاور التقييم (ككل).
٥. تُحقق تصميمات التذكارات السياحية والمنفذة من الدمج بين الفن الفرعوني والنوبي بتأثيرات التركيب النسجي المبردي درجة قبول ونجاح في ضوء متوسطات تقييم السائحين .
٦. تُحقق تصميمات التذكارات السياحية والمنفذة من الدمج بين الفن الفرعوني والنوبي بتأثيرات التركيب النسجي المبردي درجة قبول ونجاح في ضوء متوسطات تقييم أصحاب محلات التذكارات السياحية بالمناطق السياحية.
٧. تُوجد علاقة ارتباطية بين ترتيب المتخصصين والسائحين أصحاب محلات التذكارات السياحية بالمناطق السياحية للأفكار التصميمية المقترحة .

## حدود البحث :

١. الحدود الزمنية: تم إجراء البحث في الفترة الزمنية من نوفمبر ٢٠٢١م إلى فبراير ٢٠٢٢م .
٢. الحدود البشرية: تكونت عينة البحث من : ( المحكمين في التخصص وعددهم (١٠) ) - (عينة عشوائية من السائحين وعددهم (١٥) ) - (عينة عشوائية من أصحاب محلات بيع التذكارات السياحية وعددهم (٢٠)).
٣. الحدود المكانية: مدينتي الأقصر وأسوان .
٤. الحدود الموضوعية: نماذج من الوحدات الزخرفية لكل من الفن ( الفرعوني - النوبي) بتأثيرات التركيب النسجي المبردي في تصميم وتنفيذ نماذج من التذكارات السياحية (تيسرت- حقبية- وسادة - كاب).

## أدوات البحث:

١. الإستبيان المقدم للسادة المتخصصين في مجال النسيج والملابس ؛ اشتمل على ثلاث محاور الجانب (التصميم - الجمالي - التسويقي) ؛ لكل محور (٥) عبارات بإجمالي (١٥) عبارة.
٢. الاستبيان المقدم للسادة السائحين واشتمل على عدد (٨) عبارات.
٣. الاستبيان المقدم لأصحاب محلات بيع التذكارات السياحية واشتمل على عدد (٨) عبارات.

## منهج البحث :

تم اتباع المنهج الوصفي والتجريبي لتحقيق الفروض والوصول لأهداف البحث.

## مصطلحات البحث:

- الوحدات الزخرفية : خطوط أساسية ومتداخلة تُعبر عن موضوع أو فكرة؛ ويتوقف نجاحها على أسلوب توزيع تلك الخطوط واتزانها وتناسق الألوان. ((Geerat J. Vermeij (1995))
- « التعريف الإجرائي : تطويع الأشكال الهندسية والطبيعية بصورة رمزية تعبر عن تراث وثقافة مجتمع في فترة ما .
- الدمج : المزج بين عنصرين لتكوين فكر جديد يجمع بين سمات الفنون ( كفاية سليمان- نادية محمود (٢٠٠١))
- « التعريف الإجرائي: وضع مختارات زخرفية من الفن ( الفرعوني - النوبي ) وحدوث تألف في الشكل والحجم اللون للوصول إلى الإنسجام في التصميم.
- الفن الفرعوني : هو كل ما استوحاه الفنان المصري القديم من بعض ما يحيط به من خطوط بسيطة زين بها المعابد ووشم جسده؛ واستخدم عناصر زخرفية بسيطة من الأشكال الهندسية والنباتية والحيوانية . ( حسن علي (١٩٨٩))
- « التعريف الإجرائي : تراث ثقافي وتاريخي عميق يحمل من الزخارف الهندسية الطبيعية دلالات فنية عميقة ذات معاني أصيلة .
- الفن النوبي : الرموز والزخارف التي تعكس العادات والثقافات التي مر بها أهل النوبة (محرم كمال (٢٠١٩))

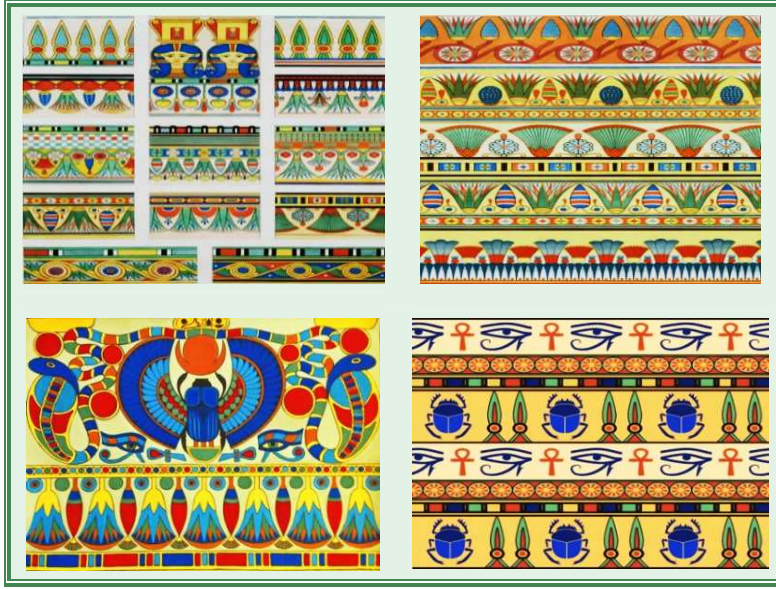


« التعريف الإجرائي: المكنون الثقافى والبيئى لأهل النوبة المتميز بالبساطة فى الخطوط والأشكال والألوان .

- التذكارات السياحية : وسيلة دعائية مُعمرة تعطي تأثيراً كبيراً لمدة طويلة لإعتبارها سفيراً صامتاً وهي خير سفير إذا نُفذت على درجة من الجودة والإتقان . (أروى دادود (٢٠١٤))  
« التعريف الإجرائي: الأشياء والمقتنيات التي يمكن من خلالها تذكّر أماكن أو مناسبات معينة والتي تحمل الطابع التراثي والحضاري المميز للمجتمع .

### الإطار النظري :

تُعتبر الحضارة المصرية القديمة من أقدم الحضارات التي سجلت تاريخاً رائعاً في المعابد والمتاحف والمقابر فقد بلغوا من الترف والتأنق في الوحدات الزخرفية مبلغاً كبيراً وكانوا يقومون بعملية حضارية مركبة نتج عنها موروث ثقافى وفني مميز. (تحية كامل (٢٠٠٢))



شكل (١) : بعض العناصر الفنية في الفن المصري القديم<sup>(٣٦)</sup>

و يعتبر الفن النوبي حصيلة الثقافة النوبية المتراكمة والذي يتميز بالأصالة التي لها صفة الإستمرارية لأنه نتاج لتفاعل الشعب ووحده ومسايرته للتاريخ ؛ وتعد بلاد النوبة من أغنى مناطق مصر بالرموز والزخارف النوبية . (عادل موسى (٢٠١٢))

ولا تُعد الرموز النوبية مجرد أشكال زخرفية فحسب وإنما هي رموز مُحملة بالقيم الإجتماعية والثقافية والفكرية للبيئة النوبية ؛ إذا فالرمز جزء يُمثل الكل ولا بد أن يحمل الجزء (الرمز) قيم الكل ( البيئة ) ؛ فالفضان النوبي يتجه إلى الرمزية ويقوم بعملية التجريد للشكل ويحوّله

إلى خط أو شكل هندسي بسيط ؛ وعندما ينفعل لموقف ما يبتكر شكلاً يرمز لهذا الموقف ثم يُتعارف عليه ليُصبح رمزاً على مر السنين . ( السيد أحمد ١٩٩٤ ))



شكل (٢) : توضح بعض من الرموز الفنية النوبية (٣)

ونجد النسيج المبردي يظهر على شكل خيوط مائلة قطرية، وفيه تتعاشق خيوط السداء مع خيوط اللحمية في زوايا 45 درجة. (Tracey Ballard; Steve Beare 2003)

ومن أنواع التأثيرات المبردية :

- مبرد من السداء: تظهر فيه خيوط السداء على وجه النسيج أكثر منها في خيوط اللحمية.
- مبرد من اللحمية: يتميز بظهور خيوط اللحمية على الوجه أكثر من خيوط السداء.
- مبرد من كلا الإتجاهين اللحمية والسداء أو مبرد متعادل: تظهر فيه خيوط السداء واللحمية بكمية متعادلة على وجهي النسيج

ونظراً لطريقة تداخل خيوط المبرد فإن وجهي النسيج المبردي يختلفان فإذا كان المبرد من السداء على أحد وجهي النسيج ظهر الوجه الآخر مبرد من اللحمة . (سامية أحمد ,حنان عبدالله (٢٠٠٦))  
ويكمن دور السياحة في مستقبل مصر كمورد وعنصر مؤثر من عناصر التنمية الاقتصادية لذلك يقتضي الأمر أن يُؤخذ في الاعتبار عند القيام بالمعالجات الجمالية والتقنية للمنتج السياحي في إطار مناسب مع الإهتمام باختيار أنسب التصميمات التراثية وتناولها بصورة جذابة كتذكارات سياحية تتناسب والدور الحضاري لمصر.

#### ومن أهداف تصميم التذكارات السياحية:

١. إستحداث منتجات جديدة تثير السائح وتجذب انتباهه .
٢. إنتاج تصميمات للمناطق والقرى السياحية تعبر عن الأصالة .
٣. توصيل الفكرة للسائح فيجب أن تجذب الهدايا التذكارية الإنتباه والاهتمام وتكوين الرغبة في الإقتناء . (عبد العزيز ابو الليل (١٩٦٨))

#### إجراءات البحث :

١. الإطلاع على الدراسات والأبحاث السابقة التي تناولت كلا من الفن ( الفرعوني النوبي - التركيب المبردي- التذكارات السياحية ) للوقوف على أساس علمي لتحقيق أهداف وفروض البحث .
٢. إختيار (١٠) وحدات زخرفية لكلا من الفن ( الفرعوني- النوبي ) بعد أخذ آراء المتخصصين يتوفر فيهم التناسق والإنسجام .
٣. إختيار (١٠) من أشكال التركيب النسجي المبردي في توزيع الوحدات المدمجة وهم : (مبرد ١ / ٢ - مبرد ٢ / ٢ - مبرد ٣ / ٣ - مبرد ٤ / ٤ - مبرد مضمفور ٢ / ٢ - مبرد مضمفور ٣ / ٢ - مبرد طردي عكسي ٣ / ٣ - مبرد قطع الماس ٢ / ٢ - مبرد قطع الماس ٣ / ٣ - المبرد الحلزوني ٢ / ١ / ٢ )
٤. وضع وتوزيع الوحدات الزخرفية من الفن ( الفرعوني - النوبي ) على تأثيرات التركيب النسجي المبردي .
٥. توظيف الوحدات المستحدثة في عمل أفكار تصميمية ( تيشيرت - حقيبة - سادة - كاب ) من خلال التصميمات المدمجة بتأثيرات التركيب النسجي المبردي ؛ من خلال استخدام برنامج (Power point2013 - Paint)
٦. إعداد استبيانات البحث الاستبيان المقدم للسادة المتخصصين في مجال النسيج والملابس ؛ اشتمل على ثلاث محاور الجانب ( التصميم - الجمالي - التسويقي ) ؛ ولكل محور (٥) عبارات بإجمالي (١٥) عبارة ، والاستبيان المقدم للسادة السائحين واحتوى على عدد(٨) عبارات مترجم للغة الإنجليزية ( ملحق (١) )، الاستبيان المقدم لأصحاب محلات بيع التذكارات السياحية بالمناطق السياحية واحتوى على عدد(٨) عبارات.

٧. عرض الأفكار التصميمية على عينة البحث ( محكمين متخصصين (١٠) محكم (ملحق (٢) ) - السائحون (١٥) - أصحاب محلات التذكارات السياحية بمدينة الأقصر وأسوان (٢٠) )
٨. مناقشة الفروض وتفسير نتائجها.
٩. تنفيذ أفضل مجموعة للأفكار التصميمية باستخدام أسلوب الطباعة بالترانسفير .

### جدول (١) : الأفكار التصميمية

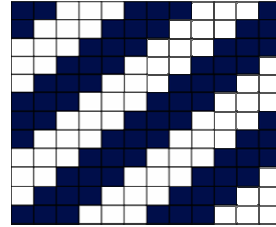
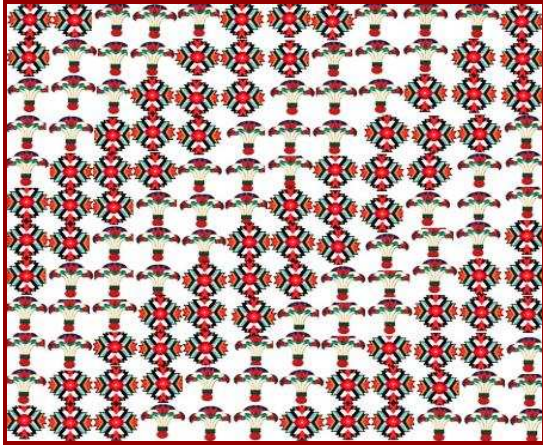
الفكرة التصميمية (١)	
دمج الوحدات الزخرفية بتأثير التركيب النسجي المبردي	التركيب النسجي
	<p>(مبرد طردي عكسي ٣/٣)</p> 
	<p><b>الوحدات الزخرفية</b></p> <div style="display: flex; justify-content: space-around;"> <div style="text-align: center;"> <p>النوبية</p>  </div> <div style="text-align: center;"> <p>الفرعونية</p>  </div> </div>
المجموعة التصميمية للتذكارات السياحية	
	

## الفكرة التصميمية (٢)

دمج الوحدات الزخرفية بتأثير التركيب النسجي المبردي

التركيب النسجي

(مبرد ٣/٣ كلا الاتجاهين)



الوحدات الزخرفية

النوبية



الفرعونية



المجموعة التصميمية للتذكارات السياحية

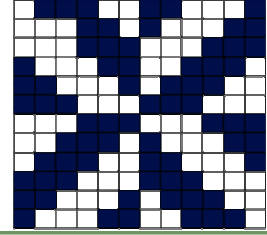
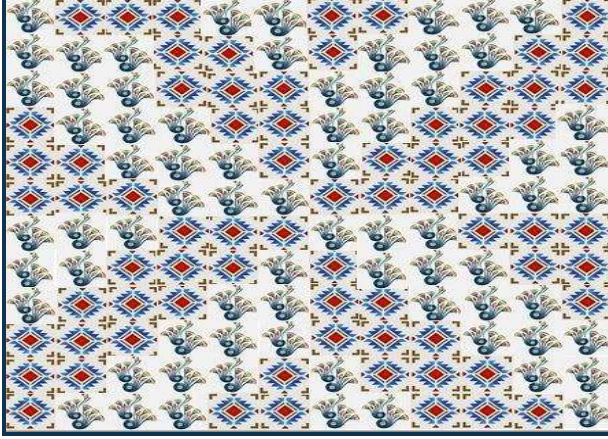


### الفكرة التصميمية (٣)

دمج الوحدات الزخرفية بتأثير التركيب النسجي المبردي

التركيب النسجي

(مبرد قطع الماس ٣/٣)



الوحدات الزخرفية

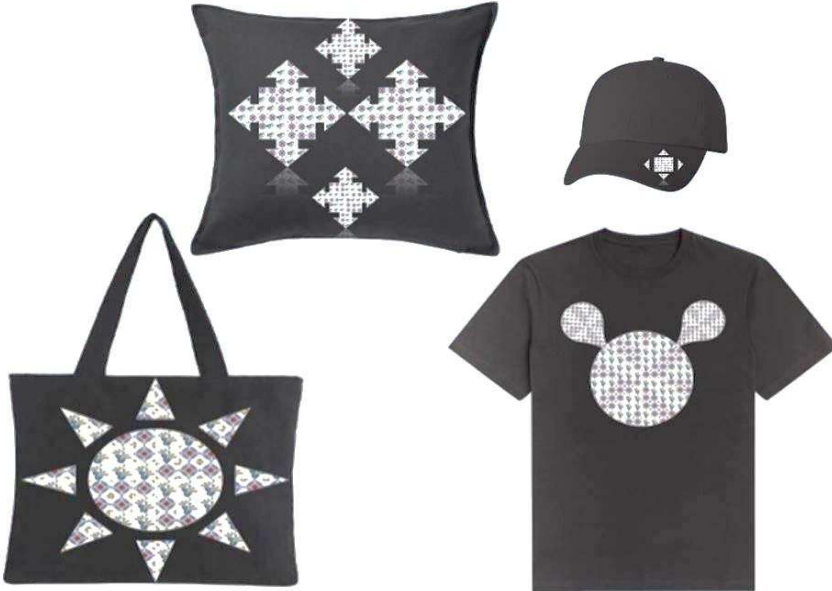
النوبية



الفرعونية



المجموعة التصميمية للذكارات السياحية

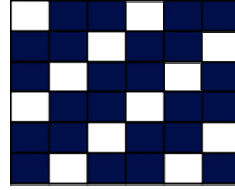
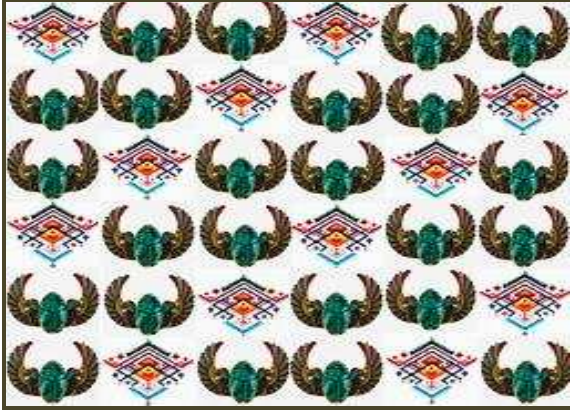


## الفكرة التصميمية (٤)

دمج الوحدات الزخرفية بتأثير التركيب النسجي المبردي

التركيب النسجي

(مبرد ١/٢)



الوحدات الزخرفية

النوبية



الفرعونية



المجموعة التصميمية للذكارات السياحية



## الفكرة التصميمية (٥)

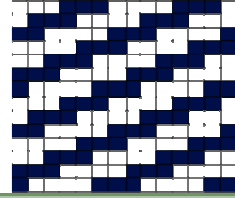
دمج الوحدات الزخرفية بتأثير التركيب النسجي المبردي

التركيب النسجي

١ ٢

(المبرد الحلزوني —)

٢ ٢



الوحدات الزخرفية

النوبية



الفرعونية



المجموعة التصميمية للتذكارات السياحية



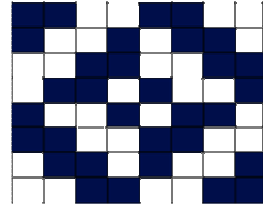
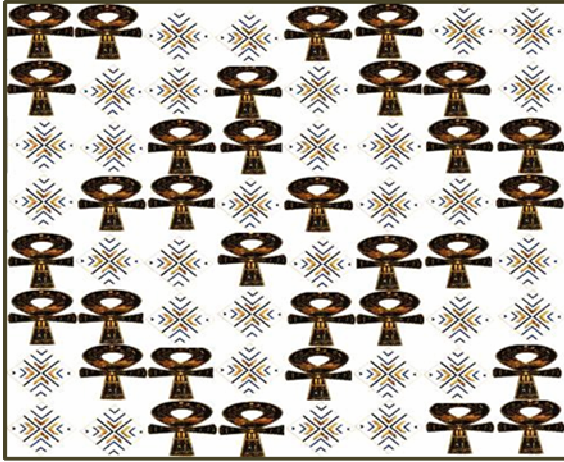


## الفكرة التصميمية (٦)

دمج الوحدات الزخرفية بتأثير التركيب النسجي المبردي

التركيب النسجي

(مبرد قطع الماس ٢/٢)



الوحدات الزخرفية

النوبية



الفرعونية



المجموعة التصميمية للذكارات السياحية

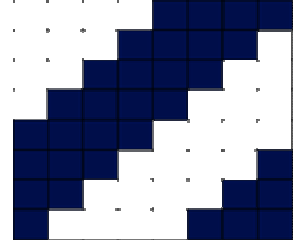
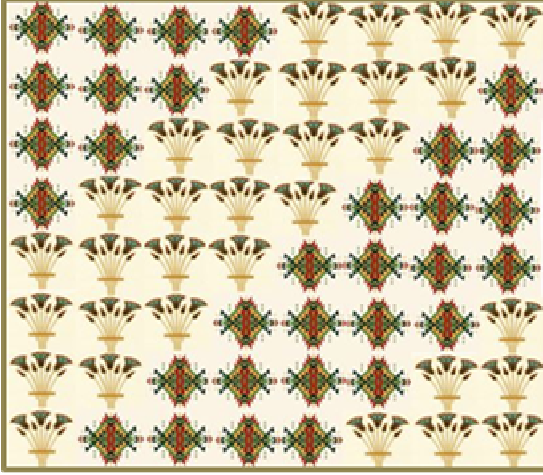


## الفكرة التصميمية (٧)

دمج الوحدات الزخرفية بتأثير التركيب النسجي المبردي

التركيب النسجي

(مبرد ٤ / ٤)



الوحدات الزخرفية

النوبية



الفرعونية



المجموعة التصميمية للتذكارات السياحية

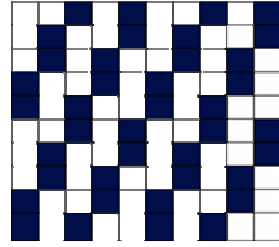
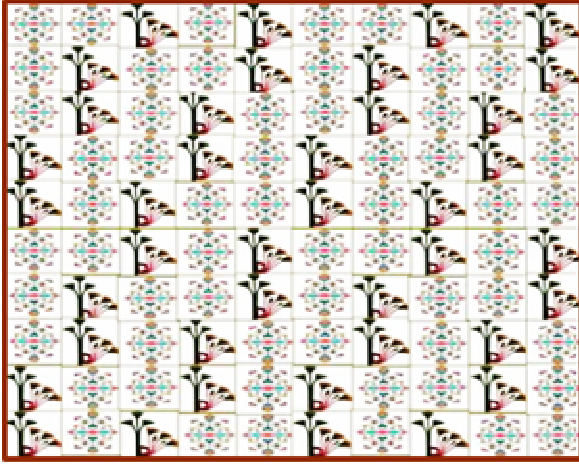


## الفكرة التصميمية (٨)

دمج الوحدات الزخرفية بتأثير التركيب النسجي المبردي

التركيب النسجي

(مبرد مضافور ٣/٢)



الوحدات الزخرفية

النوبية



الفرعونية



المجموعة التصميمية للتذكارات السياحية

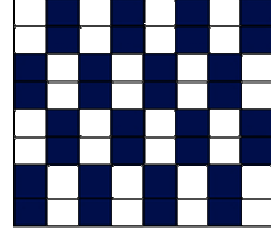
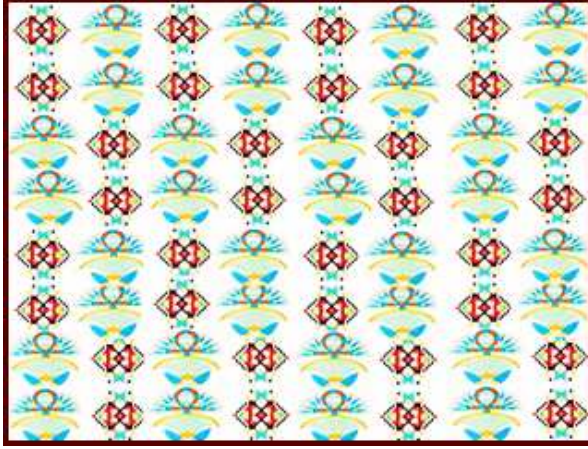


## الفكرة التصميمية (٩)

دمج الوحدات الزخرفية بتأثير التركيب النسجي المبردي

التركيب النسجي

(مبرد مضافور ٢/٢)



الوحدات الزخرفية

النوبية



الفرعونية



المجموعة التصميمية للتذكارات السياحية

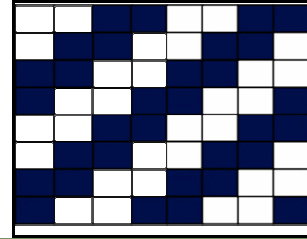
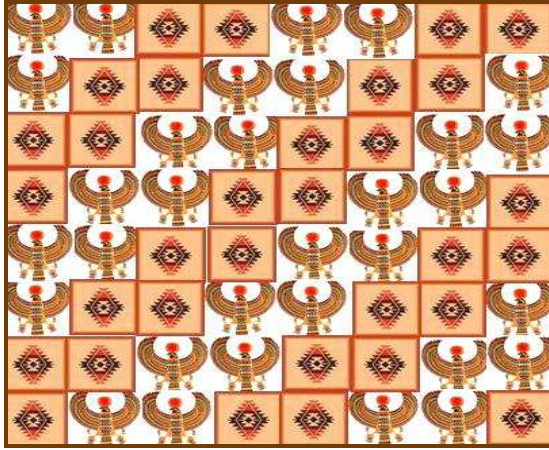


## الفكرة التصميمية (١٠)

دمج الوحدات الزخرفية بتأثير التركيب النسجي المبردي

التركيب النسجي

(مبرد ٢ / ٢ في كلا الاتجاهين)



الوحدات الزخرفية

النوبية



الفرعونية



المجموعة التصميمية للتذكارات السياحية



## حساب الصدق والثبات للإستبيانات:

أولاً : الاستبيان المقدم للسادة المتخصصين في مجال النسيج والملابس (١٠) محكم :

### ١. حساب صدق الإستبيان :

- احتوى الاستبيان على (٣) محاور الجانب ( التصميم - الجمالي - التسويقي ) ؛ ولكل محور (٥) عبارات بجمالي ( ١٥ ) عبارة ؛ تم استخدام مقياس التدرج الثلاثي ( ملائم - ملائم لحد ما - غير ملائم) بدرجات (٣ - ٢ - ١) وبهذا تكون أعلى درجة الاستبيان من (٤٥) درجة .
- تم التحقق من صدق الإستبيان بعد إجراء التعديلات المطلوبة ؛ حيث تراوحت نسب إتفاق المحكمين على بنود الإستبيان ما بين (92.7 : 98.6%) ؛ وهذا يدل على صدقه وتجانسه ؛ كما هو موضح بالجدول الآتي:

جدول (٢) : قيم معامل الإرتباط لبنود الإستبيان في ضوء آراء السادة المحكمين المتخصصين

معامل الإرتباط	محاور الإستبيان
** 98.6	جانب التصميم
** 96.2	جانب جمالي
** 92.7	جانب تسويقي
**95.8	مجموع الاستبيان ككل

\*\* دالة عند ( 0.01 )

### ٢. حساب ثبات الإستبيان :

- تم الحساب من خلال معامل ( ألفا كرونباخ ) والتجزئة النصفية وجاءت النتائج بتمتع الإستبيان بدرجة عالية من الثبات والدقة ؛ كما هو موضح بالجدول الآتي:

جدول (٣) : قيم معامل الثبات لبنود الإستبيان في ضوء آراء السادة المحكمين المتخصصين

التجزئة النصفية	معامل ألفا كرونباخ	محاور الإستبيان
** 98.7 : 95.7	** 97.5	جانب التصميم
** 97.2 : 93.5	** 94.8	جانب جمالي وابتكاري
** 92.4 : 90.6	**91.9	جانب تسويقي
** 95.7 : 93.2	** 94.7	مجموع الاستبيان ككل

\*\* دالة عند ( 0.01 )

## ثانياً : الاستبيان المقدم للسادة السائحين (١٥) سائح :

### ١. حساب صدق الإستبيان :

- احتوى الاستبيان على عدد (٨) عبارات : تم استخدام مقياس التدرج الثلاثي (ملائم - ملائم لحد ما - غير ملائم) بدرجات (٣ - ٢ - ١) وبهذا تكون أعلى درجة الاستبيان من (٢٤) درجة .
- تم التحقق من صدق الإستبيان باستخدام طريقة الإتفاق عن طريق معادلة (كوبر) ؛ حيث تراوحت نسب إتفاق المحكمين على بنود الإستبان ما بين (92.5 : 97.2%) ؛ ويدل ذلك على صدقه وتجانسه .

### ٢. حساب ثبات الإستبيان :

- تم الحساب من خلال معامل ( ألفا كرونباخ) والتجزئة النصفية وجاءت النتائج بتمتع الإستبيان بدرجة عالية من الثبات والدقة ؛ كما هو موضح بالجدول الآتي:

جدول (٤) : قيم معامل الثبات لبنود الإستبيان في ضوء آراء السادة السائحين

الدلالة	التجزئة النصفية	معامل ألفا كرونباخ	محاوور الإستبيان
0.01	92.8 : 96.5**	93.5**	مجموع الاستبيان ككل

## ثالثاً : الاستبيان المقدم لأصحاب محلات بيع التذكارات السياحية عدد(٢٠) :

### ١. حساب صدق الإستبيان :

- احتوى الاستبيان على عدد(٨) عبارات : تم استخدام مقياس التدرج الثلاثي (ملائم - ملائم لحد ما - غير ملائم) بدرجات (٣ - ٢ - ١) وبهذا تكون أعلى درجة الاستبيان من (٢٤) درجة .
- تم التحقق من صدق الإستبيان باستخدام طريقة الإتفاق عن طريق معادلة (كوبر) ؛ حيث تراوحت نسب إتفاق المحكمين على بنود الإستبان ما بين (93.2 : 97.3%) ؛ ويدل ذلك على صدقه وتجانسه .

### ٢. حساب ثبات الإستبيان :

- تم الحساب من خلال معامل ( ألفا كرونباخ) والتجزئة النصفية وجاءت النتائج بتمتع الإستبيان بدرجة عالية من الثبات والدقة ؛ كما هو موضح بالجدول الآتي:

جدول (٥) : قيم معامل الثبات لبنود الإستبيان المقدم لأصحاب محلات التذكارات السياحية

الدلالة	التجزئة النصفية	معامل ألفا كرونباخ	الإستبيان
0.01	93.2 : 95.8**	93.7**	مجموع الاستبيان ككل

## النتائج والمناقشة :

### الفرض الأول :

تحقق تصميمات التذكارات السياحية والمنفذة من الدمج بين الفن الفرعوني والنوبي بتأثيرات التركيب النسجي المبردي درجة قبول ونجاح في ضوء متوسطات تقييم المتخصصين (جانب التصميم).

وللتحقق من ذلك تم حساب متوسطات تقييم المتخصصين في تحقيق جانب التصميم ؛ وجاءت النتائج كما هو موضح بالجدول الآتي :

جدول (٦) : متوسطات التقييمات وتقييم الجودة للمتخصصين في (جانب التصميم)

المجموعات التصيبية										العبارات
(١٠)	(٩)	(٨)	(٧)	(٦)	(٥)	(٤)	(٣)	(٢)	(١)	
2.89	2.78	2.78	2.78	2.67	2.67	2.44	2.56	2.56	2.89	النسبة والتناسب بين عناصر التصميم
2.89	2.78	3	2.89	2.56	2.22	2.67	2.56	2.67	2.44	الإيقاع والترديد لألوان وحدات الفن الفرعوني والنوبي
2.89	2.89	2.67	2.78	2.78	2.56	2.33	2.67	2.67	2.33	الإنسجام بين أجزاء التصميم وتأثيرات النسيج المبردي
2.78	2.67	2.78	2.67	2.56	2.33	2.67	2.67	2.89	2.33	الوحدة والترابط في التصميم المقترح.
2.78	2.78	2.78	2.78	2.44	2.33	2.33	2.44	2.56	2.56	رؤية تصميمية معاصرة تحمل طابع الأصالة
2.84	2.78	2.80	2.78	2.60	2.42	2.488	2.58	2.67	2.51	متوسطات التقييم
94.87	92.67	93.40	92.67	86.73	80.73	82.93	86.00	89.00	83.67	تقييم الجودة

تُشير نتائج جدول (٦) إلى أن إمكانية الدمج بين جماليات الفن الفرعوني والنوبي باستخدام تأثيرات التركيب النسجي المبردي في تصميم وتنفيذ التذكارات السياحية تحقق درجة قبول ونجاح في ضوء تقييم المتخصصين لمحور (التصميم)، حيث تراوح تقييم الجودة ما بين (83.67% : 94.87%) ؛ وهذا مؤشر مرتفع لدرجة إمكانية نجاح وقبول تلك التصميمات ؛ وهذا يتفق مع بحث (إيناس الدريدي (٢٠٢٠)) و بحث (كرامة الشيخ (٢٠٢٠)) من حيث مراعاة الأسس العلمية الصحيحة للتصميم من حيث النسبة والتناسب والإنسجام بين توزيع الوحدات الزخرفية ؛ وبحث (منى نصر (٢٠٢١)) من حيث التأكيد على الوحدة والترابط بين أجزاء التصميم .



## الفرض الثاني :

تحقق تصميمات التذكارات السياحية والمنفذة من الدمج بين الفن الفرعوني والنوبي

بتأثيرات التركيب النسجي المبردي درجة قبول ونجاح في ضوء متوسطات تقييم

المتخصصين (الجانب الجمالي).

وللتحقق من ذلك تم حساب متوسطات تقييم المتخصصين في تحقيق الجانب الجمالي ؛

وجاءت النتائج كما هو موضح بالجدول الآتي :

جدول (٧) : متوسطات التقييمات وتقييم الجودة للمتخصصين في (الجانب الجمالي)

المجموعات التصيية										العبارات
(١٠)	(٩)	(٨)	(٧)	(٦)	(٥)	(٤)	(٣)	(٢)	(١)	
2.89	2.89	2.67	2.89	2.89	2.56	2.44	2.56	2.67	2.56	تأثيرات النسيج المبردي أظهرت جماليات التصميم
3	2.89	2.44	2.78	2.89	2.56	2.67	2.33	2.78	2.44	الدمج بين الفن الفرعوني الفن النوبي
2.88	2.78	2.78	3	2.67	2.33	2.67	2.44	2.56	2.33	توزيع الوحدات المدمجة ومناسبة حجمها للتصميم
2.89	2.89	2.67	2.56	2.89	2.67	2.33	2.56	2.89	2.56	توزيع الوحدة الزخرفية على التذكارات السياحية
2.78	2.78	2.78	2.78	2.56	2.67	2.56	2.56	2.67	2.44	التذكارات السياحية ذات قيم جمالية وفنية مبتكرة.
2.88	2.84	2.66	2.80	2.78	2.55	2.53	2.49	2.71	2.46	متوسطات التقييم
96.26	94.87	88.93	93.40	92.67	85.27	84.47	83.00	90.47	82.20	تقييم الجودة

تُشير نتائج جدول (٧) إلى أن إمكانية الدمج بين جماليات الفن الفرعوني والنوبي

باستخدام تأثيرات التركيب النسجي المبردي في تصميم وتنفيذ التذكارات السياحية تحقق درجة

قبول ونجاح في ضوء تقييم المتخصصين لمحور (الجمالي)، حيث تراوح تقييم الجودة ما بين (82.20% :

96.26 %) ؛ وهذا مؤشر مرتفع لدرجة إمكانية نجاح وقبول تلك التصميمات ؛ وهذا يتفق مع

بحث ( غادة عبد الفتاح- عواطف بهيج وآخرون (٢٠٢٢)) من حيث الدمج بين الفنون ومراعاة الجانب

الجمالي في التوزيع ؛ وبحث (هبة عبدالله (٢٠١٨)) في كيفية تناول تقنيات النسيج اليدوي في إثراء

القيمة الجمالية.

### الفرض الثالث :

تحقق تصميمات التذكارات السياحية والمنفذة من الدمج بين الفن الفرعوني والنوبي بتأثيرات النسيج المبردي درجة قبول ونجاح في ضوء متوسطات تقييم المتخصصين (الجانب التسويقي)

وللتحقق من ذلك تم حساب متوسطات تقييم المتخصصين في تحقيق جانب التسويق ؛ وجاءت النتائج كما هو موضح بالجدول الآتي :

جدول (٨) : متوسطات التقييمات وتقييم الجودة للمتخصصين في ( جانب التسويق)

المجموعات التصميمية										العبارات
(١٠)	(٩)	(٨)	(٧)	(٦)	(٥)	(٤)	(٣)	(٢)	(١)	
2.89	2.89	2.67	2.89	2.89	2.56	2.44	2.96	2.87	2.48	إمكانية اقتناء السائح لتلك التذكارات السياحية
2.33	2.79	2.44	2.38	2.89	2.56	2.67	2.53	2.98	2.39	تفضيل السائح للتصميمات المدمجة من الفن الفرعوني والنوبي
2.88	2.68	2.78	3	2.67	2.63	2.67	2.44	2.56	2.45	التذكارات السياحية يمكن تسويقها بسهولة
2.89	2.89	2.67	2.46	2.89	2.67	2.33	2.46	2.89	2.86	تمتاز التذكارات السياحية بالأصالة والحدائثة
2.78	2.58	2.78	2.78	2.86	2.07	2.56	2.56	2.67	2.94	تعبير التصميمات عن الهوية المصرية
2.75	2.76	2.66	2.70	2.84	2.49	2.53	2.59	2.79	2.62	متوسطات التقييم
91.8	92.2	88.93	90.06	94.66	83.26	84.46	86.33	93.13	87.46	تقييم الجودة

تُشير نتائج جدول (٨) إلى أن إمكانية الدمج بين جماليات الفن الفرعوني والنوبي باستخدام تأثيرات النسيج المبردي في تصميم وتنفيذ التذكارات السياحية تحقق درجة قبول ونجاح في ضوء تقييم المتخصصين لمحور (التسويقي)، حيث تراوح تقييم الجودة ما بين (83.26% : 94.66 %) ؛ وهذا مؤشر مرتفع لدرجة إمكانية نجاح وقبول تلك التصميمات ؛ وهذا يتفق مع بحث (مها عبدالله- زينب عبد الحفيظ (٢٠٠٩) وبحث أروى دادود (٢٠١٤) من حيث كيفية تنشيط الإعلام السياحي من خلال منتجات تذكارية مقتبسة من التراث الملبسي .

### الفرض الرابع :

تحقق تصميمات التذكارات السياحية والمنفذة من الدمج بين الفن الفرعوني والنوبي بتأثيرات النسيج المبردي درجة قبول ونجاح في ضوء متوسطات تقييم المتخصصين لمحاور التقييم (ككل) وللتحقق من ذلك تم حساب المتوسطات وتقييم الجودة لمحاور افستبيان ككل؛ وجاءت النتائج كما هو موضح بالجدول الآتي :

جدول (٩): تقييمات المتخصصين محاور التقييم (ككل)

الترتيب	(ككل)		الجانب التسويقي		الجانب الجمالي		جانب التصميم		مجموعة تصميم
	تقييم الجودة	المتوسط	تقييم الجودة	المتوسط	تقييم الجودة	المتوسط	تقييم الجودة	المتوسط	
8	84.33	2.53	87.46	2.62	82.20	2.46	83.67	2.51	1
4	90.77	2.73	93.13	2.79	90.47	2.71	89.00	2.67	2
7	85.11	2.55	86.33	2.59	83.00	2.49	86.00	2.58	3
9	83.77	2.51	84.46	2.53	84.47	2.53	82.93	2.48	4
10	82.88	2.48	83.26	2.49	85.27	2.55	80.73	2.42	5
5	91.33	2.74	94.66	2.84	92.67	2.78	86.73	2.60	6
3	92.00	2.76	90.06	2.70	93.40	2.80	92.67	2.78	7
6	90.22	2.70	88.93	2.66	88.93	2.66	93.40	2.80	8
2	93.11	2.79	92.2	2.76	94.87	2.84	92.67	2.78	9
1	94.11	2.82	91.8	2.75	96.26	2.88	94.87	2.84	10

تُشير نتائج جدول (٩) إلى أن إمكانية الدمج بين جماليات الفن الفرعوني والنوبي باستخدام تأثيرات النسيج المبردي في تصميم وتنفيذ التذكارات السياحية تحقق درجة قبول ونجاح في ضوء تقييم المتخصصين لمحاور التقييم (التصميم - الجمالي - التسويقي)، حيث تراوح تقييم الجودة ما بين (82.88% : 94.11%) ؛ وهذا مؤشر مرتفع لدرجة إمكانية نجاح وقبول تلك التصميمات ؛ وهذا يتفق مع بحث (ولاء محمد- رشا بدر الدين (٢٠٢١)) من حيث إعداد الاستبيان وتوظيف الزخارف النوبية وكذلك أسلوب الطباعة المستخدم ؛ ويبحث (رشا وجدي- وديان طلعت (٢٠١٦)) في الاقتباس من ملابس القدماء المصريين وزخارف العمارة النوبية وكيفية المزج بينهما.

## الفرض الخامس :

تُحقق تصميمات التذكارات السياحية والمنفذة من الدمج بين الفن الفرعوني والنوبي بتأثيرات النسيج المبردي درجة قبول ونجاح في ضوء متوسطات تقييم السائحين .

تم حساب متوسطات التقييمات وتقييم الجودة لأراء السائحين وكذلك الترتيب في تصميمات التذكارات السياحية والمنفذة من الدمج بين الفن الفرعوني والنوبي بتأثيرات النسيج المبردي ؛ وجاءت النتائج كما هو موضح بالجدول الآتي :

جدول (١٠) : متوسطات التقييمات وتقييم الجودة للسائحين للأفكار التصميمية للتذكارات السياحية

العبارة										الأفكار التصميمية									
(١)	(٢)	(٣)	(٤)	(٥)	(٦)	(٧)	(٨)	(٩)	(١٠)	(١)	(٢)	(٣)	(٤)	(٥)	(٦)	(٧)	(٨)	(٩)	(١٠)
2.71	2.82	2.86	2.74	2.66	2.83	2.78	2.74	2.86	2.94	يتميز التصميم بالابتكار والتجديد.									
2.77	2.75	2.83	2.74	2.68	2.83	2.77	2.74	2.71	2.98	يتميز التصميم بالتميز والمعاصرة.									
2.8	2.89	2.71	2.66	2.68	2.64	2.86	2.77	2.78	2.94	ملائمة دمج الفن الفرعوني والنوبي									
2.77	2.72	2.71	2.65	2.69	2.86	2.89	2.77	2.82	2.92	مسايرة ألوان الوحدات مع ألوان التذكارات السياحية									
2.72	2.8	2.72	2.63	2.72	2.75	2.88	2.75	2.74	2.91	يحقق التصميم درجة قبول لشراء .									
2.8	2.85	2.85	2.75	2.75	2.8	2.65	2.83	2.82	2.97	ملائمة المظهر العام للتصميم									
2.77	2.83	2.68	2.62	2.68	2.75	2.82	2.74	2.78	2.91	تحقق الجانب الجمالي									
2.71	2.75	2.77	2.63	2.71	2.78	2.88	2.74	2.75	2.95	ملائمة توزيع الوحدة الزخرفية									
2.75	2.80	2.76	2.67	2.69	2.78	2.81	2.76	2.78	2.94	متوسطات تقييمات									
91.88	93.38	92.21	89.25	89.88	92.67	93.88	92.00	92.75	98.00	تقييم الجودة									
8	3	6	10	9	5	2	7	4	1	الترتيب									

تُشير نتائج جدول (١٠) إلى أن إمكانية الدمج بين جماليات الفن الفرعوني والنوبي باستخدام تأثيرات النسيج المبردي في تصميم وتنفيذ التذكارات السياحية تحقق درجة قبول ونجاح في ضوء تقييم السائحين لمحاور التقييم ؛ حيث تراوح تقييم الجودة ما بين (89.25% : 98%) ؛ وهذا مؤشر مرتفع لدرجة إمكانية نجاح وقبول تلك التصميمات ؛ وهذا يتفق مع بحث (وسمية عبد الرحمن- تهاني ناصر (٢٠١٧)) من توظيف الزخارف لعمل تذكارات سياحية؛ والاستفادة من بحث (ليلي عبد الرحمن- سناء معروف (٢٠١٧) من الدراسة الإستطلاعية لأراء السياح عن أهمية كتذكارات سياحية.

## الفرض السادس :

تحقق تصميمات التذكارات السياحية والمنفذة من الدمج بين الفن الفرعوني والنوبي بتأثيرات النسيج المبردي درجة قبول ونجاح في ضوء متوسطات تقييم السادة أصحاب محلات التذكارات السياحية بالمناطق السياحية.

تم حساب متوسطات التقييمات وتقييم الجودة لأراء السادة أصحاب محلات التذكارات السياحية وكذلك الترتيب في تصميمات التذكارات السياحية والمنفذة من الدمج بين الفن الفرعوني والنوبي بتأثيرات النسيج المبردي ؛ وجاءت النتائج كما هو موضح بالجدول الآتي :

جدول ( ١١ ) : متوسطات التقييمات وتقييم الجودة السادة أصحاب محلات التذكارات السياحية

الأفكار التصيبية										العبارات
(١٠)	(٩)	(٨)	(٧)	(٦)	(٥)	(٤)	(٣)	(٢)	(١)	
2.72	2.56	2.63	2.90	2.86	2.71	2.66	2.52	2.75	2.74	تمييز التصميم بالطابع الأصيل المميز للحضارة المصرية
2.97	2.75	2.83	2.91	2.83	2.17	2.18	2.75	2.79	2.79	تمييز التذكارات السياحية بالحدائثة والمعاصرة
2.86	2.78	2.64	2.92	2.71	2.35	2.68	2.89	2.77	2.66	ملانمة أنواع التذكارات السياحية لاحتياجات السانحين
2.89	2.82	2.86	2.92	2.70	2.76	2.69	2.72	2.37	2.68	تكلفة التذكارات السياحية مناسبة لشراء
2.88	2.74	2.75	2.91	2.72	2.78	2.75	2.38	2.75	2.63	الإبتكار والتجديد في دمج بين الفن الفرعوني والنوبي
2.85	2.80	2.23	2.90	2.85	2.18	2.75	2.86	2.87	2.75	ستلاقي التذكارات السياحية درجة إقبال عالية من السانحين
2.85	2.78	2.75	2.91	2.68	2.77	2.68	2.85	2.78	2.65	ملانمة أسلوب الطباعة في تنفيذ الوحدات الزخرفية
2.88	2.76	2.76	2.90	2.72	2.71	2.72	2.73	2.74	2.64	ملانمة أسلوب توزيع الوحدات الزخرفية
2.86	2.74	2.68	2.90	2.75	2.55	2.63	2.71	2.72	2.69	متوسطات تقييمات
95.41	91.62	89.37	96.95	91.95	85.12	87.95	90.41	90.91	89.75	تقييم الجودة
2	4	8	1	3	10	9	6	5	7	الترتيب

تُشير نتائج جدول (١١) إلى أن إمكانية الدمج بين جماليات الفن الفرعوني والنوبي باستخدام تأثيرات النسيج المبردي في تصميم وتنفيذ التذكارات السياحية تحقق درجة قبول ونجاح في ضوء تقييم السادة أصحاب محلات التذكارات السياحية لمحاوّر التقييم ؛ حيث تراوح تقييم الجودة ما بين (85.12% ؛ 96.95%) ؛ وهذا مؤشّر مرتفع لدرجة إمكانية نجاح وقبول تلك التصميمات ؛ وهذا يتفق مع بحث (علاء الدين أحمد (٢٠٢٠)) من حيث أهمية التراث لابنتكار تذكارات سياحي ؛ وكذلك بحث (عزة عبد العليم (٢٠١٤)) من حيث كيفية تنفيذ منتجات سياحية من خلال التصميمات الفرعونية .

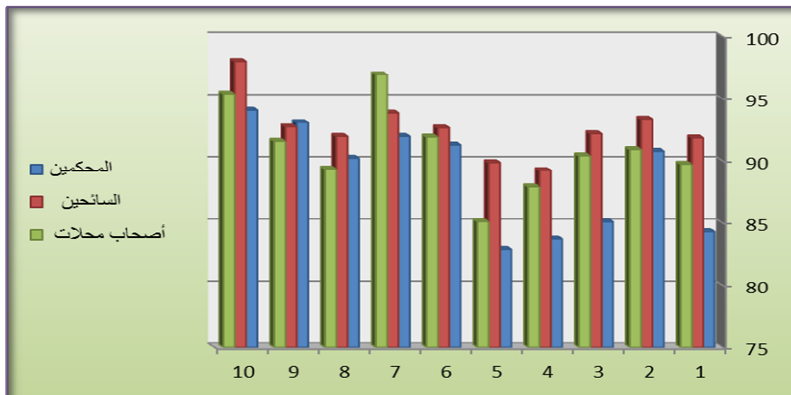
## الفرض السابع :

توجد علاقة ارتباطية بين ترتيب المتخصصين والسائحين أصحاب محلات التذكارات السياحية بالمناطق السياحية للأفكار التصميمية المقترحة .

تم حساب معامل ارتباط الرتب لسبيرمان بين ترتيب المتخصصين والسائحين أصحاب محلات التذكارات السياحية بالمناطق السياحية للأفكار التصميمية المقترحة ؛ وجاءت النتائج كما هو موضح بالجدول الآتي:

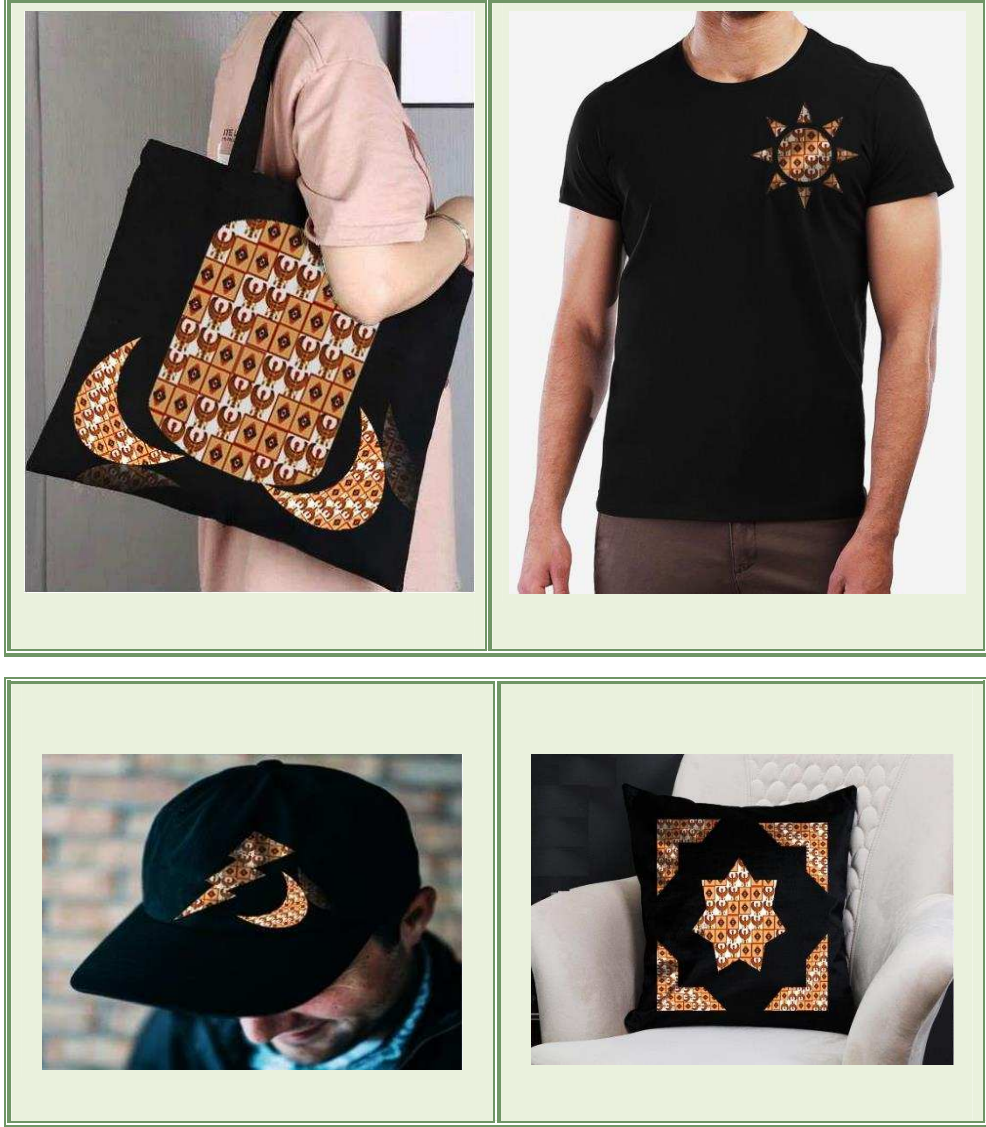
جدول ( ١٢ ) معامل ارتباط الرتب لسبيرمان لمعرفة العلاقة الارتباطية بين ترتيب المتخصصين والسائحين أصحاب محلات التذكارات السياحية بالمناطق السياحية للأفكار التصميمية المقترحة

معامل ارتباط الرتب لسبيرمان	أصحاب محلات التذكارات السياحية		ترتيب السائحين		ترتيب المحكمين		الأفكار التصميمية
	الترتيب	الجودة	الترتيب	الجودة	الترتيب	الجودة	
بلغت قيمة (r= ٠,٥٩٦) وهي دالة إحصائياً عند مستوى دلالة ٠,٠٥	7	89.75	8	91.88	8	84.33	الأولى
	5	90.91	3	93.38	4	90.77	الثانية
	6	90.41	6	92.21	7	85.11	الثالثة
	9	87.95	10	89.25	9	83.77	الرابعة
	10	85.12	9	89.88	10	82.88	الخامسة
	3	91.95	5	92.67	5	91.33	السادسة
	1	96.95	2	93.88	3	92.00	السابعة
	8	89.37	7	92.00	6	90.22	الثامنة
	4	91.62	4	92.75	2	93.11	التاسعة
	2	95.41	1	98	1	94.11	العاشرة



شكل (٣) ترتيب المتخصصين والسائحين أصحاب محلات التذكارات السياحية للتصميميات

يتضح من جدول (١٢) وشكل (٣): أن بلغت قيمة (R=٠,٥٩٦\*) وهي دالة إحصائيا عند مستوي دلالة ٠,٠٥ وهي علاقة ارتباطية طردية أي أن هناك توافق بين التقييم من الناحية العلمية والعملية.



شكل (٤) : طباعة أفضل المجموعات التصميمية للتذكارات السياحية بالترانسفير

## التوصيات:

١. تشجيع الأبحاث المتخصصة للتوجه العميق في مجال تصميمات وصناعة التذكارات السياحية ومكملاتها.
٢. تدعيم روابط الصلة بين مختلف الفنون ومجال السياحة المستدامة بما يحقق تكاملاً ويؤكد على تميزها وجدتها.
٣. الربط بمجال الصناعة مما يساهم في تطويرها والأخذ بنتائجها في إقامة مشروعات صغيرة لشباب الخريجين.
٤. التعمق في دراسة الزخارف المصرية والدمج بالفنون الأخرى والتي تعمل على الإبتكار والتجديد في مجال التصميم.

### ملحق (١) : قائمة بأسماء السادة المحكمين المتخصصين

م	اسماء السادة المحكمين	الوظيفة وجهة العمل
١	أ.د/ محمد البديري عبد الكريم	أستاذ آلات الملابس بقسم الملابس الجاهزة كلية الفنون التطبيقية - جامعه حلوان والعميد السابق لمعهد الموضة.
٢	أ.د/ محمد السيد محمد حسن	أستاذ تصميم وتنفيذ الأزياء - كلية التربية بالإسماعيلية - جامعة قناة السويس
٣	أ.د/ أميرة عبد الله نور الدين	استاذ النسيج والملابس - كلية التربية النوعية - جامعة المنصورة .
٤	أ.د/ شادية صلاح حسن	استاذ النسيج والملابس - كلية التربية النوعية - جامعة المنصورة
٥	أ.د/ حنان محمد الشربيني	أستاذ التصميم - كلية التربية النوعية - جامعة المنصورة
٦	أ.د/ رشا عباس محمد متولى	استاذ النسيج والملابس - كلية التربية النوعية - جامعة المنصورة .
٧	أ.د/ أمل عبد المسيح مأمون	استاذ النسيج والملابس - كلية التربية النوعية - جامعة المنصورة .
٨	أ.م.د/ جيهان محمود عبد الحميد	استاذ النسيج والملابس المساعد - كلية التربية النوعية - جامعة المنصورة .
٩	أ.م.د/ أماني عبد الحميد زكريا	أستاذ الطباعة المساعد - كلية التربية النوعية - جامعة المنصورة
١٠	أ.م.د/ رانيا محمد على محمود	استاذ الملابس والنسيج - كلية التربية النوعية - جامعة بنها .



Appendix (2): Tourist memorabilia design assessment phrases for tourists

Phrases	Appropriate	Fairly Appropriate.	Inappropriate
The design is innovative Renovation			
The design is distinctive and contemporary			
Convenient Integrating Pharaonic and Nubian art			
Keeping pace with the colors of the units with a colors of tourist souvenirs			
The design achieves an acceptance score for purchase			
Suitable for the overall look of the design			
Check the aesthetic side			
Appropriate distribution of the decorative unit			

المراجع والمصادر العلمية :

١. إنصاف نصر- كوثر الزغبى (٢٠٠٠) : دراسات في النسيج ، دار الفكر العربي ، مصر.
٢. ايناس السيد الدريدي (٢٠٢٠) : المزج بين الزخارف المصرية القديمة والقناع الإفريقي لتصميم منتج سياحي ، المجلة العلمية للدراسات والبحوث التربوية والنوعية ، جامعة بنها ، العدد (١١) فبراير.
٣. أحمد رمزي عطا الله - سكينه أمين محمود وآخرون (٢٠١٨) : الاستفادة من التراث الشعبي في إثراء ملابس السيدات بمفهوم التصميم متعدد الإستخدام ، مجلة الإقتصاد المنزلي ، جامعة المنوفية ، مجلد (٢٩) عدد ابريل.
٤. أروى دادود خميس (٢٠١٤) : تصميم وتنفيذ نماذج لتذكارات مقتبسة من التراث الديني والملبسي والمعماري كجزء من السياحة الدينية في المملكة العربية السعودية ، مجلة دراسات الخليج ، جامعة الكويت ، المجلد (٤٠).
٥. السيد أحمد حامد (١٩٩٤) : النوبة الجديدة دراسة أنثروبولوجية في المجتمع المصري ، عين للدراسات والبحوث الإنسانية والإجتماعية ، القاهرة.

٦. أماني محمد شاكر وآخرون (٢٠١٩) : الطرز الزخرفية للطبق النوبي كمدخل لإثراء المعلقات النسجية، مجلة التربية النوعية والتكنولوجيا، جامعة كفر الشيخ ، العدد (٢) يونيو
٧. تفاعلة موسى عبد الحميد إبراهيم (٢٠١٧) : توليف شرائط الجلد والتريكو بتراكيب نسجية لرفع القيمة الجمالية والوظيفية للمفروشات المنزلية؛ مجلة التصميم الدولية ، المجلد (٣) العدد(٢).
٨. تحية كامل حسن (٢٠٠٢) : تاريخ الملابس وتطورها الجزء الاول ، نهضة مصر ، القاهرة.
٩. حسن علي حمودة (١٩٨٩) : فن الزخرفة ، الهيئة المصرية للكتاب .
١٠. رشا وجدي خليل – وديان طلعت مدين (٢٠١٦) : تصميم ملابس معاصرة مستوحاه من ملابس القدماء المصريين وزخارف العمارة النوبية في ضوء الموضة الأخلاقية ، مجلة التصميم الدولية ، ابريل مجلد(٦) عدد(٢).
١١. رعد مطر مجيد الطائي (٢٠١٦) : جماليات الفن المصري القديم بين الإلتزام وحرية التعبير " دراسة تاريخية تحليلية فنية"؛ مجلة جامعة بابل للعلوم الإنسانية : المجلد (٢٤) العدد(٢).
١٢. سامية أحمد مصطفى . حنان عبدالله العمودي (٢٠٠٦) : النسجيات اليدوية وتصميم الملابس ، مكتبة الرشد.
١٣. سحر كمال محمود فودة (٢٠٢١) : جماليات الإيهام البصري الحركي للزخرفة النسجية للمنسوجات المطبوعة في إضاء عيوب أنماط القوام النسائية، مجلة البحوث في مجالات التربية النوعية ، جامعة المنيا ، العدد (٣٣).
١٤. عبد العزيز ابو الليل (١٩٦٨) : الدعاية السياحية . دار الكتاب العربي ، القاهرة.
١٥. عادل موسى – محي الدين صالح ٢٠١٢ : أيام النوبة، الهيئة المصرية العامة للكتاب ، القاهرة.
١٦. عصام ظاظا، وآخرون(٢٠٠٤) : النسيج اليدوي ، دار اليازوري، عمان.
١٧. عزة عبد العليم سرحان (٢٠١٤) : فاعلية برنامج تدريبي لتنمية مهارات الطالبات في تطريز أقمشة الأبيسون باستخدام التصميمات الفرعونية لتنفيذ منتجات سياحية ، مجلة بحث التربية النوعية ، جامعة المنصورة ، العدد (٣٦) أكتوبر .
١٨. علاء الدين أحمد محمد (٢٠٢٠) : السمات البيئية لمدينة الإحساء كمناطق لابتكار تذكار سياحي معدني، المجلة العلمية لجامعة الملك فيصل ، السعودية ، مجلد (٢١).
١٩. غادة عبد الفتاح عبد الرحمن – عواطف بهيج محمد وآخرون (٢٠٢٢) : استحداث وحدات زخرفية بالدمج من الفن النوبي والتجريدي لإثراء الزياء النسائية ، مجلة بحوث التربية النوعية ، جامعة المنيا عدد يناير (٣٨) .
٢٠. غادة عبد الفتاح عبد الرحمن وآخرون (٢٠٢٢) : الإستفادة من بعض تقنيات التطريز والكروشية لإثراء جودة الجاكيت النسائي المعاصر، مجلة البحوث في مجالات التربية النوعية ، جامعة المنيا، العدد (٤١) يوليو.
٢١. كرامة ثابت حسن الشيخ (٢٠٢٠) : جماليات الإيقاع في الفن الفرعوني والإستفادة منه في تصميم أزياء المراهقين ، مجلة بحوث التربية النوعية ، جامعة المنصورة ، العدد (٥٧) يناير.

٢٢. كفاية سليمان أحمد - نادية محمود خليل (٢٠٠١) : فن توليف الخامات بالتراث المصري والإستفادة منه في تصميم الأزياء المعاصرة، مكتبة الأنجلو المصرية.
٢٣. لىلى عبد الرحمن الشهري - سناء معروف بخاري (٢٠١٧) : دراسة إستطلاعية لآراء السياح لأهمية المقطع المطرزة كتذكارات سياحية : مجلة الفنون والأدب وعلوم الإنسانيات والاجتماع: الإمارات العربية المتحدة، العدد (١٨) ديسمبر.
٢٤. محرم كمال (٢٠١٩) : تاريخ الفن المصري القديم، دار الكتب المصرية .
٢٥. منى محمد سيد نصر (٢٠٢١) : التصميم المطبوع على الملابس الرياضية ودوره في إبراز الهوية المصرية، مجلة العمارة والفنون والعلوم الإنسانية، العدد (٢٥) يناير.
٢٦. مها عبدالله الدباغ - زينب عبد الحفيظ فرغلي (٢٠٠٩) : منتجات تذكارية مقتبسة من التراث الملبسي التقليدي لتنشيط الإعلام السياحي بالمملكة العربية السعودية، مجلة بحوث التربية النوعية، جامعة المنصورة، العدد (١٤) مايو .
٢٧. مي سعيد عبد الخالق - صفاء محمد جمال (٢٠٢٠) : توظيف بعض زخارف الفن الفرعوني والإسلامي ككنارات للساري الهندي المستخدم في المجتمع المصري المعاصر، مجلة بحوث التربية النوعية، جامعة الزقازيق، مجلد (٦) عدد يوليو.
٢٨. نانسي عبد المعبود عبد الحميد الصاوي (٢٠٢٠) : فاعلية استخدام تكنولوجيا المنسوجات الوبرية في إثراء المفروشات والستائر بتصميمات نسجية مبتكرة؛ مجلة التصميم الدولية، المجلد (١٠) العدد (٤).
٢٩. ( نجوى شكري محمد - مدحت محمد وآخرون(٢٠٢١): الإستفادة من التراث النوبي في تصميم أزياء معاصرة على المانيكان، مجلة الإقتصاد المنزلي، جامعة المنوفية، مجلد (٣١) عدد يناير .
٣٠. وسمية عبد الرحمن مطلق - تهاني ناصر العجايي (٢٠١٧): توظيف الزخارف الكتابية في كسوة الكعبة لعمل تذكارات سياحية، المجلة العربية للعلوم الإنسانية، جامعة الكويت، مجلد (٣٥) العدد (١٣٨) .
٣١. ولاء محمد محمود - رشا بدر الدين محمد (٢٠٢١) : الزخارف الهندسية النوبية مصدراً لتصميم طباعة أزياء فتيات الجامعة، مجلة التصميم الدولية، مصر، مجلد (١١) عدد (٦).
٣٢. هبه عبدالله بسيوني سلامة (٢٠١٨) : إمكانية الاستفادة من تقنيات النسيج اليدوي في إثراء القيمة الجمالية للملابس الفتيات؛ مجلة التصميم الدولية، المجلد (٣) العدد (٢).
33. Geerat J. Vermeij (1995): A Natural History of Shells, Princeton University Press.
34. Grosicki, Z. (1975). Watson's Textile Design and Color : Elementary Weaves and Figured Fabrics (7th Ed. Ed.), London: Newness-Butterworths.
35. Tracey Ballard; Steve Beare (2003) : Media Sizing for Premium Sand Screens: Dutch Twill Weaves, the SPE European Formation Damage Conference, The Hague, Netherlands.
36. <https://www.pinterest.com>.

***A Contemporary design vision based on the combination of the aesthetics of Pharaonic and Nubian art with the effects of Twill Weaves Structure in the design and implementation of tourist memorabilia***

**Abstract:**

Based on the importance of the role of tourism in economic development and the vision of the Arab Republic of Egypt (2030) in the tourism boom, so that sustainable tourism depends on cultures and heritage arts, it is noticeable that the original heritage is exposed to the risk of the invasion of globalization, so it is necessary to preserve it and protect it from extinction and study it with a new vision of authenticity and contemporary.

The aim of the research is to study the aesthetic and artistic values that are rich in Pharaonic and Nubian art and to integrate them in a harmonious way through the effects of Twill Weaves Structure with the aim of designing and implementing ideas for tourist souvenirs to raise the level of tourism and emphasize the Egyptian identity.

And it was chosen (10) decorative units were selected for both the art (Pharaonic-Nubian) after taking the opinions of specialists to ensure the consistency and harmony of those units, and the integration of the units was combined by using some effects of the Twill Weaves Structure and obtaining a new decorative unit resulting from the integration and benefiting from them in proposed designs for tourist souvenirs (T-shirt - bag - pillow - cap): To measure the success of these design ideas, research questionnaires were prepared for both (specialists - random sample of tourists and owners of tourist souvenir shops in the tourist areas of Luxor and Aswan)

Through statistical procedures and the discussion and interpretation of the assumptions, the results of the research found that the designs of tourist souvenirs implemented by the integration of Pharaonic and Nubian art with the effects of Twill Weaves Structure achieved a degree of acceptance and success in the light of the average evaluation of specialists, tourists and owners of tourist souvenir shops, and the best collection of design ideas was implemented using the method of printing in transverse.

**Keywords:** Pharaonic Art - Nubian Art - Refrigerated Fabric - Tourist Memorabilia.