

مدفن محمود نور الدين

(١٣٥٤هـ-١٣٦٥هـ/١٩٣٣-١٩٤٥م)

أ. د/ محمد حمزة إسماعيل الحداد* د/ محمود حامد أحمد الحسيني**

أ/ آمال السيد العربي الدسوقي***

ملخص البحث

يتناول هذا البحث^١ دراسة وصفية لمدفن محمود نور الدين أحد المدافن الباقية بقرافة السيدة نفيسة من النصف الأول من القرن الرابع عشر الهجري، العشرين الميلادي حتى نهاية الأسرة العلوية من الناحية الأثرية المعمارية والفنية، والتي تمثل آخر مرحلة لتطور العمارة الجنائزية في عهد الأسرة العلوية في مصر، وأيضًا يتناول تخطيط منفرد للسكن الجنائزي ومقصورة الدفن الملحقة به، بالإضافة إلى إلقاء الضوء على تراجم المتمثلة في منشئ المدفن ومن دفن به والتي لم يسبق لهم أي نشر علمي.

الكلمات المفتاحية

(قرافة السيدة نفيسة، مدفن، محمود نور الدين، السكن الجنائزي، مقصورة الدفن، تركيبية، شاهد قبر)

الموقع

يقع بشارع متفرع من شارع الأشراف بالقرب من موقف الأتوبيس بقرافة السيدة نفيسة^٢، ويحده حدود أربعة حاليًا كالاتي، الحد الجنوبي (القبلي) شارع متفرع من شارع الأشراف، الحد الشمالي (البحري) مدفن، الحد الغربي شارع، الحد الشرقي شارع ومدفن^٣. خريطة (١، ٢)، شكل (١، ٢)

المنشئ وتاريخ الإنشاء

أنشأ هذا المدفن محمود نور الدين وعائلته ما بين سنة ١٣٥٤هـ-١٣٦٥هـ إلى ١٩٣٣-١٩٤٥م^٤، وهو مهندس يشغل وظيفة مساعد مدير أعمال بتفتيش مباني قبلي القاهرة وزوجته روحية شوقي ووالدته زهيرة نسيم^٥.

الترميمات الخاصة بالمدفن^٦التخطيط العام للمدفن أشكال (٣: ٥)

يشكل المدفن مساحة غير منتظمة^٧ يبلغ إجمالي المساحة الكلية ٣٠٣م تقريبًا، وله واجهتين وهما الواجهة الجنوبية الشرقية (القبليّة) وهي الرئيسية والواجهة الشمالية الغربية (البحرية)، وله سكن جنائزي فريد شيد على الطراز الفرعوني ومقصورة دفن.

الوصف المعماري والزخرفي للمدفنالوصف من الخارج لوحة (١: ٢)الواجهة الجنوبية الشرقية (الواجهة القبليّة) لوحة (٣)

تشرف على شارع متفرع من شارع الأشراف بالقرب من موقف الأتوبيس، وهي من الحجارة المغطاة بطبقة من الملاط، ومقسمة إلى ثلاثة أقسام، القسم الأوسط لوحة (٤، ٥) (واجهة حجرتا السكن

الجانزي وواجهة دركاة المدخل) التي يبلغ طولها ١١,٣٥م تقريباً، وهو مقسم إلى ثلاثة أقسام، القسم الأوسط (واجهة دركاة المدخل) أكثر ارتفاعاً من القسمين الجانبيين وارتفاعه ٥,٤٠م تقريباً، وهذا ليس الارتفاع الحقيقي لارتفاع مستوى الطريق ، ويبلغ طولها ٤م تقريباً وهي متسعة من أسفل ومستدقة من أعلى، أي تأخذ شكل مخروطي ويتوجها من أعلى مساحة لها كورنيش مشطوف للداخل منفذ بالطوب الأحمر المغطى بطبقة من الملاط ، وشغلت هذه المساحة برمز الشمس المجنحة^٨ ، ويتوسط هذا القسم من أسفل فتحة باب لوحة (٦) يؤطرها إطار يبرز عن الفتحة بمقدار ٠.٥م ، ومقسم بواسطة خطوط أفقية ومائلة شكلت أشكال تأخذ شكل أسطواني غير مكتمل ، وفتح القسم من أسفل بفتحة تفضي إلى دركاة المدخل عمقها ٢٠م واتساعها ٢م وارتفاعها ٣,٤٣م ويغلق عليها من أسفل باب من مصراعين، ارتفاع المصراع الواحد ٢,٥٠م وعرضه ٠,٩٢م وهي خال من الزخارف وذلك لتغطية بلوح خشبي مستحدث المطلي باللون الأخضر، ويعلو الفتحة عارض خشبي شغل بحشوات بارزة، قوامهم حشوتين مربعتين كل حشوة يبرز منها أربعة أشكال مثلثة نفذت بوضع مشطوف، ينحصر بينهم شكلين بارزين، كل شكل قوامه قوائم رأسية، ويحصروا فيما بينهما حشوة مستطيلة أفقية يبرز منها مستطيل آخر أقل اتساعاً وارتفاعاً ، ويعلو الباب شراعة ارتفاعها ٠,٧٧م وعرضها ١,٨٤م تم تغطيتها بلوح خشبي، ويعلو الفتحة ثلاثة فتحات رأسية وذلك للإنارة ، ويغشيهم أحجية من المعدن ربما كانت معشقة بالزجاج ولكنها مفقودة حالياً، ويكتنفها شكلان متماثلان كل شكل قوامه زهرة اللوتس، ويعلو ذلك كورنيش بارز مماثل للإطار الذي يؤطر فتحة الباب، وأما القسمان الجانبيين فهما متماثلان، كل قسم طوله ٥,١٠م وارتفاعه ٤,٤٠م تقريباً، ويتوجه مساحة مماثلة للقسم الأوسط، ولكنها أقل ارتفاعاً وتخلو من الشمس المجنحة، فتح به من أسفل فتحة شبك اتساعها ١,١٩م وارتفاعها ٢,٢٨م، ويغلق عليها من الخارج شبك من أربع دلف، بواقع كل دلفتين ملتصقين مع بعضهما، ارتفاع الدلفة الواحدة ٢,٢٠م وعرضها ٠,٢٧م، ويتقدم جزء من هذا القسم مساحة مستطيلة تشبه الشرفة أبعادها ٠,٩٤م × ٢,٨٨م ، ومحاطة بسور من جانبيين، وشغل زاوية النقاء السور من أعلى بعمود ذو تاج يأخذ شكل زهرة اللوتس المقلوبة^٩ ، له قاعدة مربعة وبدن أسطواني أملس (وملئت الشرفة أرضية بالتراب والقمامة ولم تستدل الباحثة على تغطية الأرضية) ، وغطيت بسقف من الخرسانة، وأما القسمان الآخران من الواجهة فهما سور، السور بالطرف الشرقي من الواجهة طوله ٧,٩٠م وعرضه ٠,٢٦م وارتفاعه ٣م تقريباً، ولكنه من الطرف الجنوبي يأخذ انكسار بشكل مقوس بمقدار ٠,٩٤م، ومقسم بواسطة أكتاف تبرز عن السور، وشغلت المساحة بين الأكتاف بأشكال مستطيلة أفقية مصمتة.

الواجهة الجنوبية الغربية للمدفن لوحة (٧)

تشرف على شارع جانبي المتفرع من الشارع السابق بالواجهة الجنوبية الشرقية للمدفن، وطولها ٢٣,٢٥م ولكنها تنكسر بشكل مقوس بطول ١,٨٥م، وهي سور كان يفتح به فتحة باب الدخول إلى الفناء المكشوف ومقصورة الدفن ولكن تم سده حالياً.

دركاة المدخل والسكن الجنائزي شكل (٦)

يرتكزا كلاً منهما على قاعدة خرسانية تبرز عن واجهتهما بمقدار ٠,٧م.

الدركاة من الخارج لوحة (٩)

لها واجهتين، أحدهما تشرف على شارع بالواجهة الجنوبية الشرقية للمدفن، والأخرى تشرف على الفناء المكشوف، الواجهة الجنوبية الشرقية سبق وصفها بالواجهة الجنوبية الشرقية للمدفن، الواجهة الشمالية الغربية لوحة (١٠) مماثلة للواجهة الجنوبية الشرقية ولكن الباب لوحة (١١) يتقدمه عتب، يرتفع عن الأرض بمقدار ١,٥م وارتفاع مصراعي الباب ٢,٥٧م، وقوام كل مصراع شكلان متماثلان، كل شكل يتكون من إطارين رأسيين صغيرين، شغل داخل كل منهما قائم به قنوات رأسية، ويحصر الشكلان شكل من إطارين رأسيين كبيرين، شغل كل منهما بشكل من قائم رأسي يقطعه شكل يشبه مقبض السيف، وأما الشراعة ارتفاعها ٠,٦٧م، وهي من الخشب، وربما كانت معشقة بالزجاج ولكنه مفقود حالياً، وتم تغطيه جزء منها بلوح خشبي من الداخل، وهي مقسمة إلى قسمين، وكل قسم يغشيه حجاب من المعدن من أعواد رأسية يقطعها عودين أفقيين، ولكن بعض الأعواد تنتهي بشكل زهرة اللوتس، وشغلت بعض المساحات بين الأعواد بأشكال جزاجية تأخذ أشكال مثلثات معدولة، شغل داخلها بأشكال مثلثة معدولة.

الدركاة من الداخل

تشكل مساحة مستطيلة أبعادها ١,٣٥م × ٤,٨٣م، وارتفاعها ٥,٤٠م تقريباً، فتح بالضلع الجنوبي الشرقي لها فتحة باب الدخول، ويعلوها ثلاثة فتحات سبق وصفهم من الخارج بالواجهة الجنوبية الشرقية لها، والضلع الشمالي الغربي لها مماثل للضلع الجنوبي الشرقي ولكن الفتحة تقضي إلى الفناء المكشوف، وأما الضلع الجنوبي الغربي والشمالي الشرقي لها متماثلان، بكل ضلع فتحة باب اتساعها ١,١٨م وارتفاعها ٢,٢٨م تقريباً، ويغلق عليها مصراعي باب خشبي، ويعلو الباب شراعة، وأما أرضية الدركاة فرشت بالبلاط وسقفها من الخرسانة المسلحة.

حجرتا السكن الجنائزي شكل (٦)

تقع إحداها بالضلع الجنوبي الغربي لدركاة المدخل، والأخرى بالضلع الشمالي الشرقي لدركاة المدخل، وكلاً من الحجرتين متماثلتين في الشكل المعماري والزخرفي.

الواجهة الجنوبية الشرقية لهما

سبق وصفهما بالواجهة الجنوبية الشرقية للمدفن.

الواجهة الشمالية الغربية لهما لوحات (٩، ١٢، ١٤)

كل واجهة ترتد بمقدار ٢٤ م عن واجهة دركاة المدخل، وطولها ١٠،٤ م وارتفاعها ٨٠،٤ م، وفتح بها فتحة شباك ترتفع عن الأرض بمقدار ٩٤ م، وعمقها ٥٠ م، وهي مماثلة لفتحتي الشباك بالواجهة الجنوبية الشرقية للمدفن.

الواجهة الجنوبية الغربية للحجرة بالضلع الجنوبي الغربي لدركاة المدخل لوحة (١٣)

يبلغ طولها ٣،٨٩ م وارتفاعها ٤،٨٠ م، وتشرف على الفناء المكشوف بفتحة باب ولكنها حالياً ملاصقة للبناء الذي شيد في فترة لاحقة عن فترة بناء المدفن، لا نستطيع رؤيته.

الواجهة الشمالية الشرقية للحجرة بالضلع الشمالي الشرقي لدركاة المدخل لوحة (١٤)

هي مماثلة للواجهة الجنوبية الغربية للحجرة بالضلع الجنوبي الغربي لدركاة المدخل، ولكن فتحة الشباك^{١٠} تشرف على الفناء المكشوف.

الوصف من الداخل

كل من الحجرتين متماثلتين في الشكل المعماري والزخرفي، أبعاد كل حجرة ٢،٩٠ م × ٤،٣٠ م تقريباً، شغلت ثلاثة أضلاع من الحجرة بثلاث فتحات شباك، بواقع فتحة شباك بكل ضلع، وسبق وصفهما من الخارج، ويغلق عليها من الداخل شباك من الخشب المعشق بالزجاج، والسقف من الخرسانة المسلحة.

الفناء المكشوف

حوش كشف سماوي يحيط به سور من الضلع الجنوبي الغربي والشمالي الشرقي وجزء من الشمالي الغربي، ومقسم بواسطة أكتاف، يتوج بعض الأكتاف بابات، لها قاعدة مربعة وقمة مربعة بها قنوات رأسية يتوجها شكل هرمي، ولكن شغل جزء من الضلع الجنوبي الشرقي له بسور وباقيه واجهات حجرية السكن الجنائزي، والدركاة وسبق وصفهم، وبناء شيد في فترة لاحقة خاص بالحارس **لوحه (١٥)** يشرف عليه بفتحة باب وشباك، ويبرز من الطرف الغربي من السور مقصورة الدفن.

مقصورة الدفن^{١١} شكل (٧) لوحه (١٦)

من طراز مقاصير الدفن التي تأخذ شكل الحرف اللاتيني L المعكوس، ويبلغ مساحة ضلعه الأطول أبعادها ٦،٣٥ م × ٨،٣٨ م، والضلع الأقصر أبعاده ٢،٣٠ م × ٣،٣٥ م وارتفاعه ٢،٨٠ م تقريباً، وترتكز المقصورة على قاعدة خرسانية تبرز للخارج بمقدار ٠،٣ م.

الوصف من الخارج

تشرف على الفناء المكشوف بواسطة أعمدة خرسانية، شغلت جميع المساحات بينهم من أسفل بأحجبة من الحجر المغطى بطبقة من الملاط، فيما عدا الفتحة التي يتم الدخول منها إلى داخل المقصورة، ويتقدمها المنزل إلى فسقية الدفن، وأبعاده ٢,٠٥م × ٣,٣٠م.

الوصف من الداخل

هي مقسمة من الداخل بواسطة أعمدة خرسانية، وأرضية المقصورة من الخرسانة المسلحة المغطاة بطبقة من التراب وكذلك يشغلها تركيبة رخامية، والسقف لوحة (١٧) من الخرسانة المسلحة الذي يرتكز على كمرات خرسانية، قسمت السقف إلى مساحات مستطيلة.

التركيبة الرخامية لوحة (١٨، ١٩)

تبعد عن الضلع الشمالي الغربي للمقصورة بمقدار ٥٥م، والحجاب الذي يقع بالضلع الجنوبي الشرقي لها بمقدار ١٠م، وهي ذات مساحة مستطيلة ارتفاعها ٢,٤٩م، وترتكز على قاعدة من مستويين، المستوى السفلي تعذر معرفة ارتفاعه لانغماسه في التراب، وأبعاده ١,٣٠م × ٢,٢٤م والعلوي يبرز عنه وارتفاعه ٠,٣م وأبعاده ١,٤٠م × ٢,٣٠م، وتتكون من مصطبتين وكوشة ولها شاهد قبر ومضاهي شاهد.

المصطبة الأولى لوحات (٢٠: ٢٣)

ارتفاعها ٦٧م، وترتد عن القاعدة بمقدار ١٥م، تتكون من بدن يعلوه غطاء، أولاً البدن مستطيل ذو بروز أبعاده ١٠م × ١٠م، وارتفاع البدن ٦٥م وأبعاده ١,٠٥م × ١,٨٦م، وشغل أركان البدن بأربع حليات زخرفية تأخذ شكل الحرف اللاتيني S، وشغلت من أسفل بورقة الأكانتس المثنية من أعلى، ويتوجها شكل يشبه المحارة التي ينبثق منها بشكل مقلوب وريدة كبيرة، وينبثق منها إلى أسفل بشكل مقلوب وريدات صغيرة وبراعمها، الجانب الجنوبي الغربي والشمال الشرقي للبدن متماثلان في الزخارف ولكن مختلفان في النقوش الكتابية، المستوى العلوي شغل بنقش كتابي نفذ بالخط الرقعة البارز، يوطره إطار مستطيل أفقي، ويبرز منه على الجانبين شكلين من ورقتين نباتيتين كبيرتين، المستوى السفلي مقسم إلى ثلاثة أقسام من النقوش الكتابية، القسم الأوسط يوطر النقش الكتابي إطار مستطيل أفقي ذو أركان مشطوفة الداخل، وأما القسم الآخران كل قسم يوطره شكلان متقابلان يشبه الحرف اللاتيني C الملفوف طرفيه، وشغل التلاقي بينهما بورقتين نباتيتين تشبه سعف النخيل، وينبثق من كل ورقة نباتية إلى أعلى وأسفل فرعين نباتيين، وينبثق منهما أوراق نباتية، ويتقابلوا مع الفرعين الجانبين الآخرين في القسم الآخر، وينبثق من كل فرع نباتي فرع نباتي آخر، يمتد أعلى الإطار الذي يوطر القسم الأوسط من النقوش الكتابية، وينبثق منه أيضاً أوراق نباتية.

أما الجانب الشمالي الغربي و الجنوبي الشرقي للبدن متماثلان في الزخارف مع الجانبين السابقين ولكنهما أكثر اتساعاً ومختلفان في النقوش الكتابية، ولكن المستوى العلوي من النقوش الكتابية بالخط

الرقعة^{١٢} مقسم إلى قسمين، كل قسم يُوَطره نفس شكل الإطار الذي يُوَطر النقوش الكتابية في الجانبين السابقين، وهذه النقوش الكتابية نفذت بالخط الثلث^{١٣} البارز، ثانيًا الغطاء مستطيل ذو بروز ارتفاعه ٠.٣م، وأبعاد الغطاء ٠.٦م، ١.٨٧×م، ويعلوه في بعض أركانه بابات أو ما يشبه المباخر التي تأخذ شكل الكؤوس ذو الأبدان المنتخعة بها تضييعات .

النقوش الكتابية لوحات (٢٠: ٢٣)

النقوش الكتابية بالمستوى العلوي بالخط الرقعة البارز، والمستوى السفلي بالخط الثلث البارز، وتسير النقوش الكتابية مع اتجاه عقارب الساعة.

المستوى العلوي

الجانب الجنوبي الغربي للبدن

"إِنَّ الَّذِينَ آمَنُوا وَعَمِلُوا الصَّالِحَاتِ كَانَتْ لَهُمْ"

الجانب الشمالي الغربي للبدن

"جَنَّتْ الْفِرْدَوْسُ نَزْلًا خَالِدِينَ فِيهَا" - "لَا يَبْغُونَ عَنْهَا حِوْلًا قُلْ لَوْ كَانَ النَّجْرُ مِدَادًا"

الجانب الشمالي الشرقي للبدن

"لِكَلِمَاتِ رَبِّي لَنَفِدَا" الباقي مفقود "

الجانب الجنوبي الشرقي للبدن

"رَبِّي وَلَوْ جِئْنَا بِمِثْلِهِ مَدَدًا" - "قُلْ إِنَّمَا أَنَا بَشَرٌ مِثْلُكُمْ يُوحَىٰ إِلَيَّ"

المستوى السفلي

الجانب الجنوبي الغربي للبدن

"الرَّحْمَنُ" "انَّ اللَّهَ يُدْخِلُ" "الرَّحِيمُ"

الجانب الشمالي الغربي للبدن

"الْمَلِكُ" "الَّذِينَ آمَنُوا وَعَمِلُوا الصَّالِحَاتِ" "الْقُدُّوسُ"

الجانب الشمالي الشرقي للبدن

"السَّلَامُ" "جَنَّتِ تَجْرِي" "الْمُؤْمِنُ"

الجانب الجنوبي الشرقي للبدن

"الْمُهَيَّمِينَ" "تَجْرِي مِنْ تَحْتِهَا الْأَنْهَارُ"^{١٥} "الْعَزِيزُ"^{١٦}

المصطبة الثانية لوحات (٢٤: ٢٧)

ارتفاعها ٠.٧٠م، وترتد عن المصطبة الأولى بمقدار ٠.١٩م، لها بدن يعلوه غطاء، أولاً البدن مستطيل ذو بروز أبعاده ٠.١٠م × ٠.١٠م، وارتفاع البدن ٠.٦٩م، وأبعاد ٠.٧٩م × ١.٥٢م، وشغل أركان البدن بأربع حليات زخرفية، تأخذ شكل الحرف اللاتيني S، وشغلت من أسفل بورقة الأكانتس المثنية من أعلى،

ويتوجها شكل محارة، ينبثق منها بشكل مقلوب فرع نباتي، ينبثق منه أوراق نباتية ووريدات، الجانب الجنوبي الغربي والشمالي الشرقي للبدن متماثلان في الزخارف ولكن مختلفان في النقوش الكتابية، المستوى العلوي شغل بنقش كتابي يؤطره إطار مماثل للإطارات في المستوى العلوي بالمصطبة الأولى، المستوى السفلي شغل بنقش كتابي يؤطره إطار ذو جانبي مدبيين مسحوبين للخارج، ويكتنف الإطار من أسفل قصريتين ينبثق من كل واحدة فرعين نباتيين متقابلين، يمتدا إلى أعلى وينبثق منهما أوراق نباتية ووريدات، وشغلت المساحة بين القصريتين من أسفل بعقد مقوس من الوريدات، وأما الجانب الشمالي الغربي والجنوبي الشرقي للبدن متماثلان مع الجانبين الشمالي الغربي والجنوبي الشرقي للمصطبة الأولى، ولكن المستوى العلوي يتكون من نقش كتابي يؤطره نفس شكل الإطارات بالمستوى العلوي بالمصطبة الأولى، وأيضاً الأفرع النباتية في المستوى السفلي ينبثق منها بعض الوريدات، ثانياً الغطاء مستطيل ذو بروز ارتفاعه ٠.٢ م وأبعاد الغطاء ٠.٧٦ م × ١.٥٣ م.

النقوش الكتابية لوحات (٢٤ : ٢٧)

النقوش الكتابية بالمستوى العلوي بالخط الرقعة البارز، والمستوى السفلي بالخط الثلث البارز، وتسير النقوش الكتابية مع اتجاه عقارب الساعة.

المستوى العلوي

الجانب الجنوبي الغربي للبدن

" بِسْمِ اللّٰهِ الرَّحْمٰنِ الرَّحِیْمِ "

الجانب الشمالي الغربي للبدن

"یَوْمَ تَرَى الْمُؤْمِنِیْنَ وَالْمُؤْمِنَاتِ یَسْعٰی نُورَهُمْ بَیْنَ اَیْدِهِمْ وَبِأَنۡمَانِهِمْ"

الجانب الشمالي الشرقي للبدن

"بَشْرَاكُمُ الْیَوْمُ جَنّٰتٍ"

الجانب الجنوبي الشرقي للبدن

" تُجْرٰی مِنْ تَحْتِهَا الْاَنْهَارُ خَالِدِیْنَ فِیْهَا ذٰلِكَ هُوَ الْفَوْزُ الْعَظِیْمُ " ^{١٧}

المستوى السفلي

الضلع الجنوبي الغربي للبدن

" یُبَشِّرُهُمْ "

الضلع الشمالي الغربي للبدن

"رَبُّهُمْ بِرَحْمَةٍ مِّنْهُ وَرِضْوَانٍ وَجَنّٰتٍ"

الضلع الشمالي الشرقي للبدن

"لَّهُمْ فِيهَا"

الضلع الجنوبي الشرقي للبدن

" مُقِيمٌ خَالِدِينَ فِيهَا أَبَدًا " ١٨

الضلع الشمالي الغربي للبدن (النقش الكتابي داخل القصرية)

" رَبَّهُمْ " " وَجَنَاتٌ "

الضلع الجنوبي الشرقي للبدن (النقش الكتابي داخل القصرية)

"نَعِيمٌ" (١٩) "صَدَّقَ اللَّهُ الْعَظِيمِ"

الكوشة لوحات (٢٨ : ٣١)

ارتفاعها ٢٧ م، وشغلت بعض من أركانها بقوائم أو أكتاف يتوجها شكل هرمي، وشغلت الكوشة من أسفل بنقش كتابي يُوَظِرُه إطار مستطيل أفقي ، يعلوه نقش كتابي يُوَظِرُه دائرة (جامدة)، وهذا الشكل يشبه المزهرية، وينبثق منها فرعين نباتيين على الجانبين، وينبثق منهما أوراق نباتية، وترتكز المزهرية على شكل ينبثق منها فرعين نباتيين على الجانبين ،وينبثق منهما أوراق نباتية وبراعمها.

النقوش الكتابية لوحات (٢٨ : ٣١)

النقوش الكتابية بالمستوى العلوي بالخط الرقعة البارز، والمستوى السفلي بالخط الثلث البارز، وتسير النقوش الكتابية مع اتجاه عقارب الساعة.

-الجانب الجنوبي الغربي للكوشة "بالإطار المستطيل"

"ان الذين قالوا ربنا الله"

-الجانب الشمالي الغربي للكوشة "بالإطار المستطيل"

ثم استقاموا تنتزل عليهم الملائكة الا تخافوا"

-الجانب الشمالي الشرقي للكوشة "بالإطار المستطيل"

"وَلَا تَحْزَنُوا وَأَبْشُرُوا ."

-الجانب الجنوبي الشرقي للكوشة "بالإطار المستطيل"

" الجنة التي كنتم توعدون " صدق الله العظيم"

-الجانب الجنوبي الغربي للكوشة بالجامدة التي تشبه المزهرية

" أبو بكر " (٢١)

-الجانب الشمالي الغربي للكوشة بالجامدة التي تشبه المزهرية

" عُمر " (٢٢)

-الجانب الشمالي الشرقي للكوشة بالجامدة التي تشبه المزهرية

" عُثمان " (٢٣)

-الجانب الجنوبي الشرقي للكوشة بالجامدة التي تشبه المزهرية

" على " (٢٤)

للتركيبة شاهد قبر يتوسط الجانب الجنوبي الغربي من أعلى، ومضاهي شاهد يتوسط الجانب الشمالي الشرقي من أعلى.

شاهد القبر لوحة (٣٢)

ارتفاعه ١,٠٧ م ، وأبعاده ٢٧م.٠٣× م ، وهو لوح رخامي مستطيل تأخذ قمته من أعلى شكل ورقة نباتية ثلاثية (مروحة نخيلية ثلاثة الفصوص)، وشغل داخله بنقش كتابي بالخط نستعليق^{٢٥} المحفور من تسعة سطور .

النقش الكتابي" المرحومه^{٢٦} زينب^{٢٧}"السطر الأول

" محمد ابراهيم توفيت"

السطر الثاني

" يوم اول مارس سنه ١٩٤٥"

السطر الثالث" المرحومه ماه^{٢٨} نور احمد"السطر الرابع

" نور الدين توفيت يوم"

السطر الخامس

" ٣٠ ابريل سنه ١٩٤٦"

السطر السادس" المرحومه سنيه بدر^{٢٩}"السطر السابع

" توفيت يوم ٣١ يولية"

السطر الثامن

" سنه ١٩٥١"

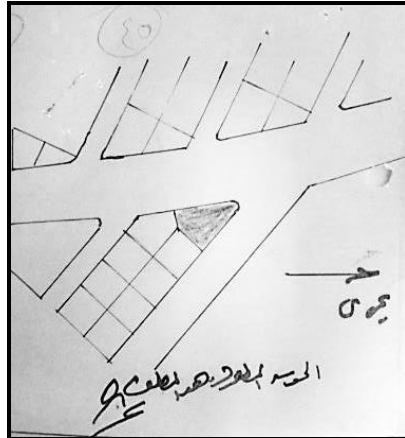
السطر التاسعمضاهي الشاهد

ارتفاعه ١,٠٦ م ، وأبعاده ٣٠م.٠٥× م ، وهو مماثل لشكل شاهد القبر ولكنه خال من الزخارف والنقوش الكتابية.

الخاتمة ونتائج البحث

- ١- تناول البحث نشرًا علميًا لأول مرة لمدفن محمود نور الدين وعائلته وذلك بدراسته من الناحية المعمارية والفنية .
- ٢- انفردت الدراسة نشرًا لم يسبق لعدد اثنان من الخرائط ، سبعة أشكال، واثنان وثلاثون لوحة .
- ٢- تصحيح تاريخ إنشاء المدفن الذي أشار إليه كتاب The Architecture of The dead"Cairo s Medieval Necropolis الذي يرجعه لسنة ١٩٤٠م، والتاريخ الأصح ما بين (١٣٥٤هـ-١٣٦٥هـ / ١٩٣٣-١٩٤٥م).
- ٣- انفرد هذا المدفن في العمارة الجنائزية التي ترجع إلى أوائل القرن الرابع عشر الهجري العشرين الميلادي حتى نهاية الأسرة العلوية بمدينة القاهرة بتخطيط الطراز الفرعوني للسكن الجنائزي فقط وليس مقاصير الدفن.
- ٤- لم يشير كتاب The Architecture of The dead بالمسقط الأفقي للمدفن لفتحة الشباك الخاصة بالواجهة الشمالية الشرقية لحجرة السكن الجنائزي، والتي تقع بالضلع الشمالي الشرقي لدركاة المدخل.
- ٥- أطلق على مقصورة الدفن مظلة والتي لها طراز فريد يأخذ شكل الحرف اللاتيني L المعكوس.
- ٦- نشر لأول مرة تراجم لمنشئ المدفن وبعضًا من عائلته.
- أ- محمود نور الدين
- ب- روحيه شوقي.
- ج- وزهيرة نسيم .
- د- زينب محمد إبراهيم .
- هـ- ماه أحمد نور الدين.
- و- سنية بدر .
- ٧- لقد أخطأ الخطاط في كتابة كلمة بأيمانهم فكتبها "فأنمانهم" بالجانب الشمالي الغربي لبدن المصطبة الثانية.
- ٨- أغفل الخطاط الهمزة في حرف الألف في بعض الكلمات في الآيات بالنقوش الكتابية بالتركيبة الرخامية.

الخرائط والأشكال واللوحات



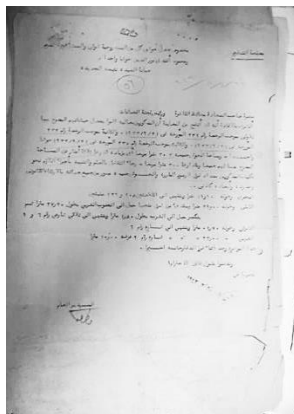
خريطة (١) تبين موقع مدفن محمود نور الدين وعائلته .

عن : محافظة القاهرة :- إدارة الجبانات ، أرشيف إدارة الجبانات ، ملف نور الدين وعائلته رقم ٣٤٩ / ١٣/٥/٩٨ .



خريطة (٢) موقع مدفن محمود نور الدين وعائلته .

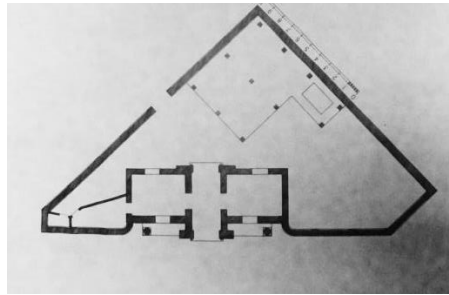
تاريخ الدخول ٢٠٢٠/٩/٢٩ م " GoogleEarth "



شكل (١) محضر تسليم أرض مدفن محمود نور الدين . شكل (٢) خطاب يتضمن المعاينة للمدفن بقيام كل من محمود نور الدين وروحية شوقي وزهيرة نسيم بضم حيشانهم لحوش واحد بزيادة قدرها ٣ أمتار عن المساحة المقررة بتاريخ يونيو ١٩٤٣م. عن : محافظة القاهرة :- إدارة الجبانات ، أرشيف إدارة الجبانات ، ملف باسم محمود نور الدين ، رقم ٣٤٩ / ١٣/٥/٩٨ .

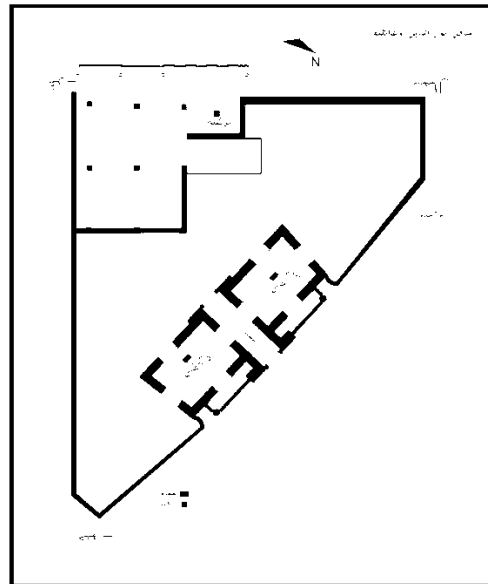


شكل (٣) منظر جوي لمدفن محمود نور الدين .
تاريخ الدخول ٢٠٢٠/٩/٢٩ م " GoogleEarth "

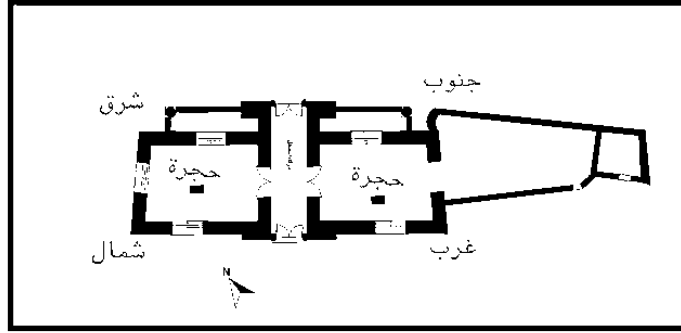


شكل (٤) مسقط أفقي لمحمود نور الدين وعائلته .

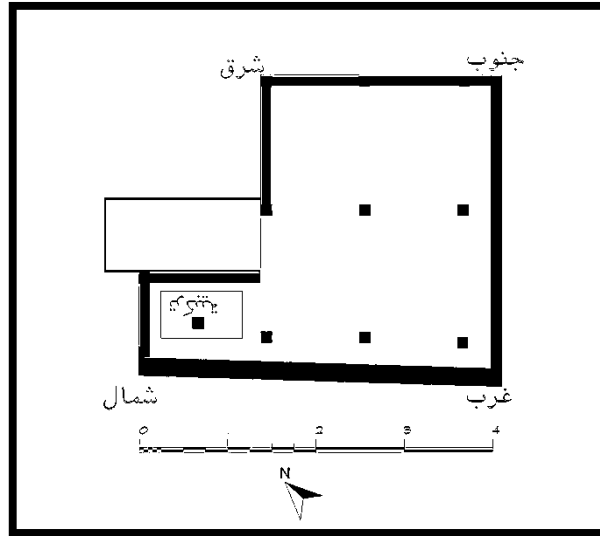
عن : Galila el Kadi –Alain Bonnamy":-The Architecture of The dead"Cairo s Medieval Necropolis,



شكل (٥) مسقط أفقي لمدفن نور الدين وعائلته . " رسم الباحثة "



شكل (٦) مسقط أفقي لدركاة المدخل وحجرتي السكن الجنائزي وما الحق بها بمدفن نور الدين وعائلته .
" رسم الباحثة "



شكل (٧) مسقط أفقي مقصورة الدفن بمدفن نور الدين وعائلته . " رسم الباحثة "



لوحة (١) مدفن محمود نور لدين وعائلته. من الطرف الجنوبي .
" تصوير الباحثة "



لوحة (٢) مدفن محمود نور الدين وعائلته من الطرف الجنوبي .
"تصوير الباحثة"



لوحة (٣) الواجهة الجنوبية الشرقية لمدفن محمود نور الدين وعائلته .
"تصوير الباحثة"



لوحة (٤) مدفن محمود نور الدين وعائلته التقطت سنة ١٩٨٧م.

عن : Galila el Kadi –Alain Bonnamy:-"The Architecture of The dead" Cairo s Medieval Necropolis,



لوحة (٥) القسم الأوسط من الواجهة الجنوبية الشرقية لمدفن محمود نور الدين وعائلته.
"تصوير الباحثة"



لوحة (٦) فتحة الباب الدخول إلى دركاة المدخل بالقسم الأوسط من الواجهة الجنوبية الشرقية لمدفن محمود نور الدين وعائلته. "تصوير الباحثة"



لوحة (٧) الواجهة الجنوبية الغربية لمدفن محمود نور الدين وعائلته.
"تصوير الباحثة"



لوحة (٨) تفاصيل الواجهة الجنوبية الغربية لمدفن محمود نور الدين وعائلته.
"تصوير الباحثة"



لوحة (٩) الضلع الجنوبي الشرقي للفناء المكشوف الخاص بالمدفن. (واجهات حجرتا السكن الجنائزي ودركاة المدخل بمدفن محمود نور الدين وعائلته. "تصوير الباحثة"



لوحة (١٠) الواجهة الشمالية الغربية لدركاة المدخل التي تشرف على الفناء المكشوف بمدفن محمود نور الدين وعائلته. "تصوير الباحثة"



لوحة (١١) فتحة الباب الواجهة الشمالية الغربية لدركاة المدخل التي تشرف على الفناء المكشوف بمدفن محمود نور الدين وعائلته. "تصوير الباحثة"



لوحة (١٢) الواجهة الشمالية الغربية للحجرة التي تقع بالضلع الجنوبي الغربي والتي تشرف على الفناء المكشوف. "تصوير الباحثة"



لوحة (١٣) جزء من الواجهة الجنوبية الغربية للحجرة التي تقع بالضلع الجنوبي الغربي والتي تشرف على الفناء المكشوف بمدفن محمود نور الدين وعائلته. "تصوير الباحثة"



لوحة (١٤) الواجهة الشمالية الغربية والشمالية الشرقية لحجرة التي تقع بالضلع الشمالي الشرقي لدركاة المدخل وتشرفا على الفناء المكشوف. تصوير الباحثة"



لوحة (١٥) السكن الخاص بحارس المدفن والذي يشرف على الفناء المكشوف بمدفن محمود نور الدين وعائلته. "تصوير الباحثة"



لوحة (١٦) مقصورة الدفن الخاصة بمدفن محمود نور الدين وعائلته. "تصوير الباحثة"



لوحة (١٧) سقف مقصورة الدفن الخاصة بمدفن محمود نور الدين وعائلته. "تصوير الباحثة"



لوحة (١٨) التركيبية الرخامية من الأمام بمقصورة الدفن الخاصة بمدفن محمود نور الدين وعائلته.
" تصوير الباحثة "



لوحة (١٩) التركيبية الرخامية من الخلف بمقصورة الدفن الخاصة بمدفن محمود نور الدين وعائلته.
" تصوير الباحثة "



لوحة (٢٠) الجانب الجنوبي الغربي للمصطبة الأولى بالتركيبية الرخامية .
" تصوير الباحثة "



لوحتا (٢١-١، ٢١-٢) الجانب الشمالي الغربي للمصطبة الأولى بالتركيبة الرخامية
" تصوير الباحثة "



لوحة (٢٢) الجانب الشمالي الشرقي للمصطبة الأولى بالتركيبة الرخامية.
" تصوير الباحثة "



لوحة (٢٣) الجانب الجنوبي الشرقي للمصطبة الأولى للتركيبة الرخامية.
" تصوير الباحثة "



لوحة (٢٤) الجانب الجنوبي الغربي للمصطبة الثانية للتركيبة الرخامية.
" تصوير الباحثة "



لوحتا (٢٥-١، ٢٥-٢) الجانب الشمالي الغربي للمصطبة الثانية للتركيبة الرخامية. "تصوير الباحثة"



لوحة (٢٦) الجانب الشمالي الشرقي للمصطبة الثانية للتركيبة الرخامية. "تصوير الباحثة"



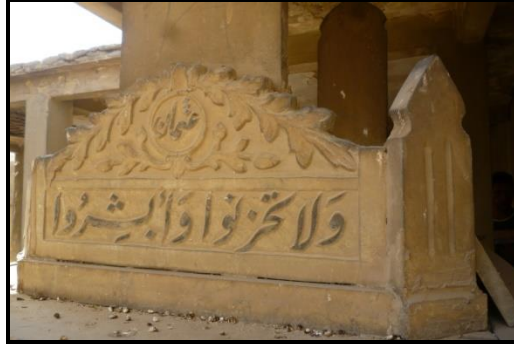
لوحة (٢٧) الجانب الجنوبي الشرقي للمصطبة الثانية للتركيبة الرخامية. "تصوير الباحثة"



لوحة (٢٨) الجانب الجنوبي الغربي لكوشة التركيبة الرخامية "تصوير الباحثة"



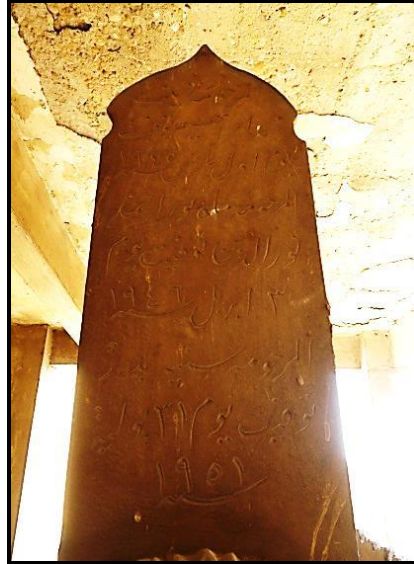
لوحتا (٢٩-١، ٢٩-٢) الجانب الشمالي الغربي لكوشة التركيبة الرخامية. "تصوير الباحثة"



لوحة (٣٠) الجانب الشمالي الشرقي لكوشة التركيبة الرخامية. "تصوير الباحثة"



لوحة (٣١) الجانب الجنوبي الشرقي لكوشة التركيبة الرخامية. "تصوير الباحثة"



لوحة (٣٢) شاهد قبر التركيبة الرخامية.
"تصوير الباحثة"

حواشي البحث

* أ. د/ محمد حمزة إسماعيل الحداد أستاذ العمارة والفنون والآثار والحضارة الإسلامية وعميد كلية الآثار ومساعد رئيس جامعة القاهرة الأسبق.

** د/ محمود حامد أحمد الحسيني مدرس العمارة والآثار الإسلامية بقسم الآثار الإسلامية .

*** أ/ أمال السيد العربي الدسوقي باحثة دكتوراه بقسم الآثار الإسلامية ، كلية الآثار ، جامعة القاهرة .

^١ هذا البحث مستخلص من رسالة دكتوراه مقيدة في الآثار الإسلامية للباحثة/ أمال السيد العربي الدسوقي بعنوان: عمائر القاهرة الجنائزية الباقية بقراقات السيدة نفيسة والإمام الليث والتونسي من أوائل القرن الرابع عشر الهجري/ العشرين الميلادي حتى نهاية الأسرة العلوية "دراسة أثرية معمارية وفنية مقارنة" تحت إشراف أ. د/ محمد حمزة إسماعيل الحداد، د/ محمود حامد أحمد الحسيني.

^٢ عرفت بذلك نسبة إلى السيدة نفيسة هي ابنة أبي محمد الحسن بن زيد الحسن بن علي بن أبي طالب، دخلت مصر مع زوجها إسحاق بن جعفر الصادق وقيل مع أبيها، ويقال للإمام الشافعي أنها كانت مقيمة في موضع مشهدها ولم تنزل به إلى أن توفيت في شهر رمضان سنة ثمان ومائتين. (ابن خلكان (أبي العباس شمس الدين أحمد بن محمد بن أبي بكر) (ت ٦٨١هـ/١٢٨٢م): وفيات الأعيان وأنباء أبناء الزمان، المجلد ٣، تحقيق إحسان عباس، دار صادر بيروت، ١٩٧٨م، ص ٤٢٣ : ٤٢٤).

^٣ حدوده طبقاً لما ورد في إدارة الجبانات بمحضر تسليم أرض المدفن بتاريخ ١٨/٩/١٩٣٣م ، وحدوده كالاتي الحد البحري طوله ١٠,٠٠ متراً وينتهي إلى القطعة رقم ٤٠٦ ، الحد القبلي طوله ١٢,٦٠ متراً وينتهي إلى شارع نمرة ٦ عرضه ١٦ متراً، الحد الشرقي طوله ٦ متراً وينتهي إلى القطعة نمرة ٤٢٧ ، الحد الغربي طوله ١٣,٤٥ ثم ينكسر إلى القبلي بطول ١,٨٥ متراً وينتهي إلى شارع نمرة ٩ عرضه ١ متراً. **شكل (١)**

- وطبقاً للمعاينة بتاريخ يونيو ١٩٤٣م أن كل من محمود نور الدين والست روحية شوقي حرمة والست زهيرة نسيم جعلوا حوشهم حوشاً واحداً، وأنهم قاموا بزيادة في مساحتهم ثلاثة أمتار عن مجموع مساحة حوشهم التي تبلغ ٣,٠٠م ، وحدوده كالاتي : الحد البحري بطول م ١٩,٩٠ متراً وينتهي إلى القطعتين رقم ٤٠٨ و ٤٢٦ مبنيتين، الحد القبلي جملة طوله ٢٩,٠٠ متراً ، وينتدئ من شرق متجهاً لغرب بميل لقبلي بطول ٢٧,٢٠ متراً، ثم يتجه إلى بحري بميل لغرب بطول ١,٨٠م وينتهي إلى شارع رقم ٦ عرضه ١٦,٠ متراً، الحد الشرقي طوله ٤,٧٠ متراً، وينتهي إلى شارع عرضه ٦,٠ متراً، الحد الغربي طول ٢٣,٠٠ متراً وينتهي إلى شارع رقم ٩ عرضه ١٠,٠ متراً. (محافظة القاهرة : إدارة الجبانات ، أرشيف إدارة الجبانات ، ملف نور الدين وعائلته) **شكل (٢)**

^٤ طبقاً لما ورد بمحضر تسليم أرض المدفن **شكل (١)**

- خطاب يتضمن موافقة إدارة الجبانات التابعة لمصلحة التنظيم على طلب محمود نور الدين بتكملة مباني الحوش، وعمل التشطيبات اللازمة من عمل حجرات وخلافه بتاريخ ٣/٢/١٩٣٥م.

- خطاب يتضمن الموافقة على طلب محمود نور الدين بعمل بياض من الداخل والخارج، وتركيب جميع النجارة وبناء مظلة مسلحة، وتبليط أرض الغرف والحوش وإتمام الحوش بتاريخ ٢٠/٩/١٩٣٨م .

- خطاب يتضمن طلب محمود نورالدين فيها بتكملة بناء الحوش جميعه وبياضه وبلاطه، وتتين بالمعاينة ضم ثلاثة حشيان لحوش واحد، تم الموافقة على الطلب، وقيام فواصل بينهم ، وبقاء الجيشان الثلاثة حوشاً واحد باسمهم بتاريخ ٦/١٩٤٥م. (محافظة القاهرة :- إدارة الجبانات ، أرشيف إدارة الجبانات ، ملف باسم محمود نور الدين وعائلته).

-لقد أشارت أحد المراجع أن هذا المدفن يرجع إلى سنة ١٩٤٠م.

-Galila el Kadi –Alain Bonnamy":-The Architecture of The dead"Cairo s Medieval Necropolis , Amercian University in Cairo ,Cairo NewYork, 2007, p46.

-وهذا غير صحيح وذلك بالرجوع إلى الملف الخاص بالمدفن اتضح أنه المدفن بني في عدة سنوات أي يرجع ما بين ١٣٥٤-١٣٦٥هـ إلى ١٩٣٣-١٩٤٥م.(محافظة القاهرة : إدارة الجبانات، أرشيف إدارة الجبانات، ملف باسم محمود نور الدين وعائلته).

^٥ محافظة القاهرة : إدارة الجبانات، أرشيف إدارة الجبانات، ملف باسم محمود نور الدين وعائلته.

- الدليل المصري : موسوعة سنوية للتجارة والصناعة والزراعة وعاوين أصحاب الأعمال والأعيان وموظفي الحكومة في القطر المصري، السنة ١٩٢٨ م ، مطبعة شركة الإعلانات الشرقية، ١٩٤٤م، ص٦٧٢-٩.

^٦ في سنة ١٩٨١م تم ترميم للمدفن من قبل ورثة محمود نور الدين. للاستزادة انظر(محافظة القاهرة : إدارة الجبانات، أرشيف إدارة الجبانات ، ملف باسم محمود نور الدين وعائلته).

^٧ كان يبلغ مساحة مدفن محمود نورالدين وقت إنشائه يبلغ ١٠٠مترًا طبقًا لما ورد بمحضر الاستلام بتاريخ ١٨/٩/١٩٣٣م **شكل (١)**

- ثم أضيف إلى المدفن مساحات أخرى وذلك طبقًا لما ورد بالمذكرة التي تتضمن جعل حوش كل من محمود نور الدين والسيدتين روحيه شوقي وزهيرة نسيم وجعلها حوش واحد، وإجمالي المساحة ٣٠٣مترًا مربعًا، رجاء سداد الرسوم المقررة حيث هذه المدافن صدر لكل مدفن رخصة خاصة به، حيث يمكن صرف رخصة واحدة للجميع بتاريخ ٦/١٩٤٣م **شكل (٢)**

- تنازل كل من روحيه شوقي حرمة و زهيرة نسيم والدته عن أرض حوشهما لضمهما إلى مدفن محمود نور الدين وذلك بتاريخ ٦/١٩٤٥ م .

- خطاب يتضمن الموافقة بإصدار رخصة لضم الثلاثة مدافن، بأن مدفن نور الدين متصل بحوش روحيه هانم شوقي زوجته من الجهة الشرقية، وبحوش زهيرة نسيم والدته من الجهة البحرية ، وذلك بعد تنازل كل منهما عن حوشهما، فمساحة الحيشان الثلاثة ٣٠٣ م ، فقد وافقت إدارة الجبانات بالرخصة مع إقامة الفاصلين بين حوشه وحوشي المذكورين، مع العلم أن مساحة كل حوش بمساحة قدرها ١٠٠مترًا مربعًا، وذلك بناء على طلب محمود أفندي نور الدين بيبياض وبلاط حوشه.(محافظة القاهرة :- إدارة الجبانات ، أرشيف إدارة الجبانات ، ملف نور الدين وعائلته).

^٨ ترمز الشمس المجنحة لمعبود الشمس في مدينة إدفو بمفاهيم متمثلة بالعقيدة الشمسية، والذي يتميز صورته الأصلية في جناحي الصقر، وتعددت أشكاله في العصور المصرية القديمة. وللإستزادة انظر(سيد توفيق: تاريخ العمارة في مصر القديمة الأقصر، دار النهضة العربية، ١٩٩٠م، ص٦٧).

^٩ قام المصري القديم برسم زهرة اللوتس بشكل مقلوب في الأعمدة كما في معبد الكرنك. للاستزادة انظر (توفيق أحمد عبد الجواد : العمارة وحضارة مصر الفرعونية، مكتبة الأنجلو المصرية، ١٩٧٤م، ص١٣٥).

^{١٠} تلاحظ في المسقط الأفقي الخاص بالمدفن الذي نشر في كتاب "The Architecture of The dead" Cairo s Medieval Necropolis **شكل(٤)** وأن هذه الواجهة ليس بها فتحة شبك وربما من قام برسم هذا المسقط الأفقي أغفل تحديد فتحة الشباك عند الرسم.

^{١١} أطلق على مقصورة الدفن الخاصة بالمدفن كلمة مظلة، وذلك طبقًا لما ورد في الموافقة على طلب محمود نور الدين بعمل بياض من الداخل والخارج، وتركيب جميع النجارة وبناء مظلة مسلحة وتبليط أرض الغرف والحوش وإتمام الحوش بتاريخ ٢٠/٩/١٩٣٨ م .

^{١٢} يتميز قلم الرقعة بأنه قصير الحروف و لا يحتمل التشكيل ولا التركيب، يعتبر خط الرقعة من الخطوط المتأخرة المستحدثة قبل اختراعه، ووضع قواعده الأستاذ ممتاز بك أفندي المستشار في عهد السلطان عبد المجيد خان حوالي ١٢٨٠هـ. للاستزادة انظر (الهام محمد حنش: الخط العربي في الوثائق العثمانية، ط١، دار المناهج، ١٤١٨هـ/١٩٩٨م، ص٢١٠، يحيى وهيب الجبوري: الخط والكتابة في الحضارة العربية، ط١، دار الغرب الإسلامي، ١٩٩٤م، ص١٧٨).

^{١٣} سمى خط الثلث بقلم الثلث لأنه بمقدار ثلثه وهو ثمانية شعرات، ويعتبر أم الخطوط ولا يعتبر الخطاط خطاطًا إلا اذا استخدمه، وله نوعان الثقيل والخفيف. وللإستزادة انظر (القلشندي (أبي العباس أحمد القلقشندي)ت(٧٥٦-٨٢١هـ): صبح الأعشى، ج٣، دار الكتب الخديوية بالمطبعة الأميرية بالقاهرة ، ١٣٣٢هـ/١٩١٤م، ص ٥٣، ٦٢ : ١٠٤، محمود عباس حمودة تطور الكتابة الخطية العربية دراسة لأنواع الخطوط ومجالات استخدامها ، ط١، دار نهضة الشرق ، ١٤٢١هـ/٢٠٠٠ م ، ص١٦٠).

^{١٤} قرآن كريم : سورة الكهف، الآيات أرقام ١٠٧ : ١٠٩ وجزء من الآية رقم ١١٠.

- ^{١٥} قرآن كريم : سورة الحج، وجزء من الآية رقم ٢٣.
- ^{١٦} أسماء الله الحسني.
- ^{١٧} قرآن كريم : سورة الحديد، الآية رقم ١٢.
- لقد أخطأ الخطاط في كتابة كلمة "بأيامهم".
- ^{١٨} قرآن كريم : سورة التوبة، الآية رقم ٢١، وجزء من الآية رقم ٢٢.
- ^{١٩} قرآن كريم : سورة القلم، الآية رقم ٣٤.
- ^{٢٠} قرآن كريم : سورة فصلت، الآية رقم ٣٠.
- أغفل الخطاط الهمزة في كلمة "إن"
- ^{٢١} أبو بكر أول الخلفاء الراشدين، ولقبه الرسول صلى الله عليه وسلم بأنه عتيق الله من النار، وتوفي في خلافة عمر بن الخطاب سنة ١٣هـ.
- ^{٢٢} عمر بن الخطاب ثاني الخلفاء الراشدين، ولقد لقبه الرسول صلى الله عليه وسلم بالفاروق، وتوفي مقتولاً سنة ٢٣هـ.
- ^{٢٣} عثمان بن عفان ثالث الخلفاء الراشدين، قال عنه الرسول صلى الله عليه وسلم أشد أمتي حياء عثمان بن عفان، ولقب بذي النورين، وتوفي في سنة ٢٤هـ ، ومن أهم أعماله نسخ المصحف الذي عند السيدة حفصة عدة نسخ، وأمر بتوزيعها على الأمصار، ومات شهيداً.
- ^{٢٤} علي بن أبي طالب رابع الخلفاء الراشدين، وهو ابن عم الرسول صلى الله عليه وسلم، وزوج ابنته فاطمة وأبو الحسن والحسين رضي الله عنهما، ولقد أشتهر بالحكمة والعلم، وتوفي مقتولاً.
- للاستزادة انظر (أبو نعيم الأصبهاني أو الأصفهاني : حلية الأولياء وطبقات الأصفياء، دار الكتب العلمية، بيروت، ١٩٨٨ م ، ص٤٠: ٤٤)، الطبري (أبي جعفر محمد بن جرير (ت ٢٤٤ - ٣١ هـ / ٨٣ - ٩٢٣م) :- تاريخ الرسل والملوك، ج٣ تحقيق محمد أبو الفضل ، ط٤، دار المعارف ، ١٩٦٢ م ، ص٢٠٠، ٤٢٨).
- ^{٢٥} خط نستعليق يسمى بالخط الفارسي أو المستعليق أو التعليق، أما المسمى الصحيح هو الخط الفارسي لأن الإيرانيين هم مبتكروا هذا الخط، واخترع على يد مير على سلطان التبريزي، وأنه عروس الخطوط، وهذا الخط يسير حروفه وكلماته على نمط واحد. للاستزادة انظر (فوزي سالم عفيفي: الخط الفارسي، تطوره وجماليته ووسائل تجويده وتشريح الأبجدية بالكتابات الفارسية، طنطا، ١٩٩٦م. ص١١: ١٢، يحيى وهيب الجبوري: الخط والكتابة في الحضارة العربية، ط١، دار الغرب الإسلامي، ١٩٩٤م، ص ١٦٨: ١٧٠، محمود عباس حمودة : تطور الكتابة الخطية العربية ، ص١٨٣: ١٨٧.
- ^{٢٦} جاءت كلمة المرحومة مؤنثة للدلالة على أنها سيدة ،وكلمة المرحوم ينعت له الشخص المتوفي، وهذا سائد تقريباً بين المسلمين، حيث غالباً ما يذكر اسم الشخص المتوفي. وللاستزادة انظر (محمد مهران أحمد عابد :- مدافن العائلة المالكة بالإمام الشافعي "دراسة معمارية زخرفية، رسالة ماجستير ،قسم الآثار، كلية الآداب بسوهاج، جامعة جنوب الوادي "المجلد الأول ، ١٩٩٨هـ/١٩٩٨م، ص٣٤٢).
- ^{٢٧} زينب محمد إبراهيم حرم عم محمود نور الدين مدير الأعمال بمصلحة المباني، وأحمد نور الدين أخصائي قسم الحشرات "النعي الخاص زينب محمد إبراهيم (توفيت إلى رحمة الله قريبة محمود أحمد نور الدين بك بوزارة الصحة سابقاً وحرم عم محمود نور الدين أفندي مدير الأعمال بمصلحة المباني وأحمد نور الدين أفندي أخصائي قسم الحشرات بوزارة الزراعة وبنيت خاله محمد على إبراهيم أفندي من الأعيان وستشيع الجنازة اليوم في تمام الساعة الحادية عشرة صباحاً من منزلها رقم ٢٨ بشارع المنيرة حيث تقام ليلة المأتم .) مركز الأهرام للتنظيم وتكنولوجيا المعلومات - جريدة الأهرام ، ميكروفيلم مارس ١٩٤٥م ، السنة ٧١ ، العدد ٢١٥٨٠ ، الجمعة ٢ مارس ١٩٤٥م، ١٧ ربيع الأول ١٣٦٤، ٢٣ أُمشير ١٦٦١، ص ٤)
- ^{٢٨} يمكن القول أن ماه نور أحمد نور الدين هي شقيقة محمود أحمد نور الدين، وكريمة أحمد نور الدين شقيق محمود نور الدين بُناءً ما تم استنتاجه من النعي السابق.

^{٢٩} سنية بدر حرم محمود بك أحمد نور الدين . "النعي الخاص بسنية هانم بدر " انتقلت إلى رحمة الله السيدة سنية هانم بدر حرم محمود بك أحمد نور الدين بالصحة سابقا وكريمة عبد السلام أفندي بدر وشقيقه رياض بدر بالسكة الحديد وبنيت عمه مصطفى بك أمين وعلى بك أمين وحرم عم أحمد نور الدين بالزراعة وقريبة أسرة بدر بالزقازيق وستشيع الجنازة الساعة الحادية عشرة صباحًا من المنزل ٢١ شارع المنيرة.(مركز الأهرام للتنظيم وتكنولوجيا المعلومات :- جريدة الأهرام ، ميكروفيلم يولييه ١٩٥١ م ، السنة ٧٧ ، العدد ٢٣٦٤٣ ، الثلاثاء ٣١ يولييه ١٩٥١ ، ٢٧ شوال ١٣٧٠ ، ٢٤ أبيب ١٦٦٧ ، ص ٧)