

مؤشرات الفقر فى قرى مبادره حياه كريمه

بمحافظة سوهاج بالتطبيق على قرية بناويط

بمركز المراهة

د. هاله محمد حافظ محمد

مدرس الجغرافيا البشرية

كلية الآداب - جامعة سوهاج

**DOI:** 10.21608/QARTS.2022.108688.1304

مجلة كلية الآداب بقنا (دورية أكاديمية علمية محكمة)

مجلة كلية الآداب بقنا - جامعة جنوب الوادي - العدد (٥٥) أبريل ٢٠٢٢

ISSN: 1110-614X الترقيم الدولي الموحد للنسخة المطبوعة

ISSN: 1110-709X الترقيم الدولي الموحد للنسخة الإلكترونية

<https://qarts.journals.ekb.eg>

موقع المجلة الإلكتروني:



## مؤشرات الفقر فى قرى مبادره حياه كريمه بمحافظة سوهاج بالتطبيق على قرية بناويط بمركز المراغة

### المخلص

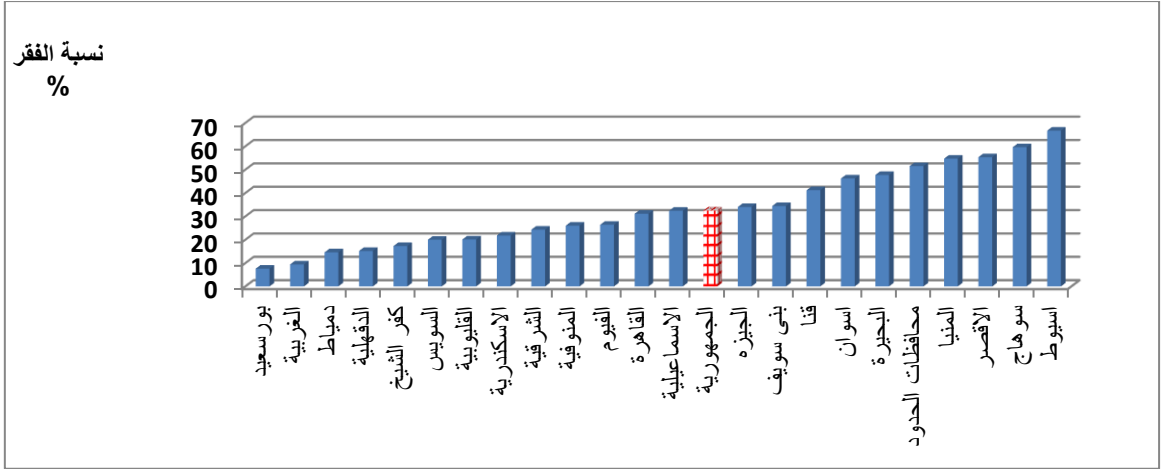
ان الفقر ظاهره تعبر عن النقص فى الحاجات الاساسية للانسان وأهمها الغذاء والرعاية الصحية والخدمات التعليمية والحصول على سكن صحى مناسب، ويهدف البحث الى معرفة مؤشرات الفقر فى القرى الأكثر فقراً فى محافظة سوهاج، واعتمدت الدراسة على مناهج عديدة من اهمها المنهج الوصفى التحليلى فى دراسة ظاهرة الفقر ، بالإضافة الى الدراسة الميدانية، وفى نهاية البحث جاءت مجموعة من التوصيات والمقترحات التى يمكن ان تساهم فى الحد من تفاقم مشكلة الفقر فى هذه القرى والعمل على النهوض بها وتمييتها.

الكلمات المفتاحية: الفقر، الفقر المدقع، خط الفقر، مؤشر نسبة الفقر.

المقدمة

الفقر هو الحاله التي تعبر عن النقص والعجز في الاحتياجات الاساسية والضرورية للانسان، واهم هذه الاحتياجات هي الغذاء والرعاية الصحية، والتعليم، المسكن والمدخرات لمواجهة الظروف الطارئة او الازمات التي قد تتعرض لها الأسره أو الفرد، ويعزى ظهور الفقر واستمراره في دولة ما الى سوء ادارة الموارد وعدم عداله توزيع الدخول والثروات، والتدهور البيئي، والضغط السكاني، والكوارث الطبيعية، وتهميش دور فئة معينة في المجتمع كالمراه وسكان الريف، .

تعد مصر من الدول المتوسطة الدخل فقد شهدت مستوى مختلفاً من الفقر في الدخل خلافاً لمعظم الدول النامية، فضلاً عن انخفاض ملحوظ في مستويات الفقر خلال العقد الماضي، وقد أعلن ان تخفيض نسبة الفقر هو احد الاهداف الرئيسية للخطة التنموية طويلة الاجل في مصر والتي تهدف الى الوصول الى ما نسبته ٦٪ فقط من السكان بحلول عام ٢٠٢٢، ووفقاً لإحصاءات الجهاز المركزي للتعبئة العامة والاحصاء فإن نسبة الفقراء في مصر تراوحت بين الحد الأدنى ٦,٧٪ في محافظة بورسعيد وحد أعلى بلغ ٦٦,٧٪ ، ٥٩,٦٪ في محافظة اسيوط وسوهاج على الترتيب عام ٢٠١٧ / ٢٠١٨ كما يتضح من الشكل (١)، ويتركز معظم الفقراء في المناطق الريفية ويعتمدون على الانشطة الزراعية في سد احتياجاتهم المعيشية، وفي الواقع ان ظاهرة الفقر تمثل احدى المشكلات الاقتصادية والاجتماعية لما يترتب عليها من نتائج سلبية تتعلق بحرمان الافراد من الحد الأدنى للاحتياجات الاساسية الغذائية وغير الغذائية ومن ثم يتطلب الأمر مواجهتها والتخفيف منها.



شكل (١) نسبة الفقر فى المحافظات المصرية للعام ٢٠١٧/٢٠١٨

ولقياس خط الفقر هناك نوعان:

(أ) الخط الوطنى للفقر:- وهو يقيس الفقر حسب مستوى البلد، معتمداً على العادات الإستهلاكية للأفراد ويحاول توضيح ظروف معيشة الفقراء استناداً الى الحد الأدنى للاحتياجات الأساسية، بلغ متوسط خط الفقر ٧٣٦ جنيه للفرد في الشهر وفقاً لخصائص كل اسرة و لتركيبها العمري والنوعي ومكان إقامتها، الاسرة المكونة من فردين بالغين تحتاج الى ١٦٦٧ جنيه فى الشهر حتى تستطيع الوفاء باحتياجاتها الأساسية، والاسره المكونة من فردين بالغين و طفلين ٢٦٩١، والاسره المكونة من فردين بالغين و ثلاث أطفال تحتاج إلى ٣٢٢٥ جنيه في الشهر<sup>(١)</sup>.

(ب) الخط الدولى للفقر:- ويستخدم للمقارنات الدولية من حيث فقر القوة الشرائية، وتقوم هذه الطريقة على أساس ان الفرد الذى لا يمكنه الحصول على حزمة استهلاكية شاملة بقيمة دولار أمريكى فى اليوم(مقوماً بالقوة الشرائية الثابته) يعد فقيراً.

والقضاء على الفقر أهم سبل تحسين أوضاع الجوع والامن الغذائي للأسر ذات الدخل المنخفض، وذلك من خلال وضع برامج للحماية الاجتماعية لضمان حصول جميع الافراد على الاغذية، وتحسين أوضاعهم المعيشية. وقامت الحكومة المصرية باستعراض الجهود الحكومية والأهليه في مجال تحسين أوضاع الفقر والجوع، من خلال التعرف على برنامجي تكافل وكرامة الذي يمثل الدور الحكومي، وتجربة بنك الطعام الذي يمثل الجهود الاهلية. وفيما يتعلق بالجهود الحكومية (برنامجي تكافل وكرامة)، فقد بدأت وزارة التضامن الاجتماعي بالتعاون مع بعض الوزارات والجهات الاخرى في تنفيذ برنامجين للدعم النقدي بهدف دعم الفئات الاكثر فقرا في قرى صعيد مصر، وبعض المناطق المتاخمة لمحافظة القاهرة والجيزة، حيث تعيش بعض الاسر التي تعاني من الفقر الشديد. ولبرنامجي (تكافل وكرامة) أهداف اقتصادية، واجتماعية وانشائية، حيث إن البرنامجين موجهان أساساً إلى فئتين هما: الفئة الأولى (برنامج تكافل) هي الأسر التي لديها أطفال ملتحقون بمراحل التعليم المختلفة حتى المرحلة الثانوية، أو صغار يحتاجون للرعاية والمتابعة الصحية، أما الفئة الثانية (برنامج كرامة) فهي فئة كبار السن فوق ٦٥ عاماً والذين لا يقدرّون على العمل، وليس لهم مصادر دخل ثابتة أو المعاقين إعاقة تمنعهم من العمل والكسب، وأيضاً لا يملكون دخلاً ثابتاً.

أما فيما يتعلق بالجهود الأهلية (بنك الطعام المصري)، حيث قامت مجموعة من رجال الأعمال بتأسيس بنك الطعام المصري عام ٢٠٠٤ ورؤيته أن تصبح مصر خالية من الجوع بحلول عام ٢٠٢٠. ويعمل البنك على خمسة محاور رئيسية هي: (١) إطعام غير القادر، (٢) تنمية القادر، (٣) التوعية بعدم إهدار الطعام، (٤) الاستثمار ضمان الإستقرار، (٥) تنظيم عشوائية العمل الخيري.

مشكلة البحث

تكمن مشكلة البحث في تفاقم نسبة الفقراء في المجتمع المصري بشكل عام ومحافظة سوهاج بشكل خاص، بحيث أصبحت مشكلة الفقر من التحديات التي تمثل خطراً على سلامة البناء الاجتماعي والاخلاقي والقيمي للمجتمع المصري، الى جانب انها تبقى عنصر تحد أمام التنمية وتحقيق مجتمع الكفاية، فيأتي اختيار مشكلة الفقر من المشكلات الاجتماعية باعتبارها باباً واسعاً يجلب العديد من المشكلات المترتبة عليها، لذلك يعتبر توضيح مفهوم الفقر وانواعه واسبابه، ومحاولة ايجاد الآليات المساعدة لعلاج مشكلة الفقر .

مناهج واساليب البحث:

يتبع البحث عدد من المناهج من اهمها المنهج الوصفي التحليلي:- ويقصد به وصف المؤشر ومدى أهميته لقضية الفقر ودرجة قياسه ومعادلة حسابه وموقفه من أجندة الأمم المتحدة.

منهج الرفاه الاجتماعي: ويستخدم في معرفة أوجه القصور والمشكلات داخل الهيكل العمراني، وكيفية معالجتها عن طريق الوصف والتفسير والتقييم والعلاج والتنفيذ<sup>(٢)</sup> ، ووضع الحلول المقترحة لحل تلك المشكلات التي تعاني منها القرية، وبذلك تخرج الجغرافيا من اطارها النظري الى مجال التطبيق شأنها في ذلك شأن بقية العلوم التطبيقية الأخرى.

بالاضافة الى الاسلوب الاستقرائي والاستنباطي بالاعتماد على الكتب والمراجع العلمية والدوريات العربية والاجنبية لمراجعة الأدبيات المرتبطة بموضوع الدراسة،

والإجابة على تساؤلات الدراسة كما اعتمد البحث على الدراسة الميدانية بغرض الوصول الى البيانات والمعلومات لتحقيق أهداف الدراسة، وتم الاعتماد على الاستبيان للتعرف على احوال الفقراء وخصائصهم بقرية بناويط بمركز المراغة بعدد ٥٠٠ استماره تم تحليل ٤٣٣ استماره، وتم توزيعها على عينة عشوائية على بعض الاسر الفقيرة بالقرية في الفتره من شهرى مايو ويونيو عام ٢٠٢١ ، وسوف يتبع البحث عدد من المناهج من أهمها:-

ثم صنف ستيوارت<sup>(٣)</sup> طرق الوصول الى الفقراء الى أربعة مناهج:-

(١) المنهج النقدي: وهو يتحقق من خلال النمو الاقتصادي والموارد البشرية، وتعتمد طريقة قياس الفقر فى مصر على المنهج النقدي من خلال بحث الدخل والإنفاق، ويتم ذلك من خلال مجموعة من الخطوط الوطنية للفقر، هى عباره عن ثلاثة خطوط، وهم خط الفقر المدقع وخط الفقر الإجمالى وخط المتوقع وقوعهم فى دائرة الفقر.

(٢) منهج القدره: ويتناول مدى استدامة سبل المعيشة وتلبية كل من حقوق الانسان والاحتياجات الأساسية وذلك من خلال استكشاف الظروف السكنية والتركيبه المجتمعية للسكان.

(٣) منهج التهميش الإجتماعى: وهو عباره عن تناول العلاقات بين الفقر من جهه والقواعد العرقية والدينية والاجتماعية والاقتصادية وغيرها من الظروف المجتمعية الأخرى من جهه أخرى.

(٤) المنهج القائم على المشاركة: وهو منهج أكثر شمولاً، فإنه يفحص الفقر بالنسبة الى عدد من الأسباب التى تعالج فى المناهج الأخرى.



أهداف البحث

(١) القاء الضوء على ظاهرة الفقر فى قرى مبادره حياه كريمه بمحافظة سوهاج، من خلال مجموعة من المحددات التى من شأنها ان تكون سبباً رئيسياً فى الفقر، وعقبه فى طريق التنمية.

(٢) التعرف على انواع خطوط الفقر واساليب قياسها وصولا الى قياس نسبة الفقر فى قرى محافظة سوهاج.

(٣) محاولة تشخيص انعكاسات المشكلة على الفرد اولاً والمجتمع ثانياً وما تسبب له من مشكلات اجتماعية واقتصادية وصحية .

(٤) التعرف على الخصائص السكانية والسكنية فى قرية بناويط بمركز المراغة بمحافظة سوهاج بصفة خاصة.

(٥) وضع الحلول والمقترحات المناسبة والخروج بتوصيات تفيد محافظة سوهاج بصفة عامه، وقرية بناويط بمركز المراغة بصفة خاصة، ومحاولة تحسين الواقع.

تحديد منطقة الدراسة

تعد محافظة سوهاج إحدى محافظات مصر العليا ، يحدها شمالاً محافظة أسيوط وجنوباً محافظة قنا ويحدها من الشرق الصحراء الشرقية ومحافظة البحر الأحمر ومن الغرب الصحراء الغربية ومحافظة الوادي الجديد شكل (٢) ، وتبلغ المساحة الكلية للمحافظة ١١٠٢٢ كيلومتر مربع، وتضم ١٢ مركز و ١١ مدينه و ٣ أحياء، وتمتد بطول ١٢٥ كيلومتر، ويعرض يتراوح من ١٦ - ٢٥ كيلومتر ، وبلغ عدد

سكان المحافظة ٤ مليون نسمة عام ٢٠١٧ ، بنسبة ٥,٢% من إجمالي الجمهورية البالغ ٩٤ مليون نسمة.

وحسب البيانات التي أعدها وزارة التضامن الاجتماعى هناك ٦٢ قرية تحت خط الفقر فى محافظة سوهاج وحدها، جاءت على رأس هذه القرى قرية "نزلة عمارة"، التابعة لمركز طهطا، بنسبة ٨٨.٣٢%، يليها قرية "بناويط" التابعة لمركز مراغة بنسبة ٨٦.٨٠%، وقرية "البلايش بحرى" التابعة لمركز دار السلام بنسبة ٨٦.٢٥%.



شكل (٢) الحدود الادارية لمحافظة سوهاج عام ٢٠٢١

المصدر:- الجهاز المركزى للتعبئة العامة والاحصاء، وحده الخرائط ونظم المعلومات الجغرافية،

٢٠٢١

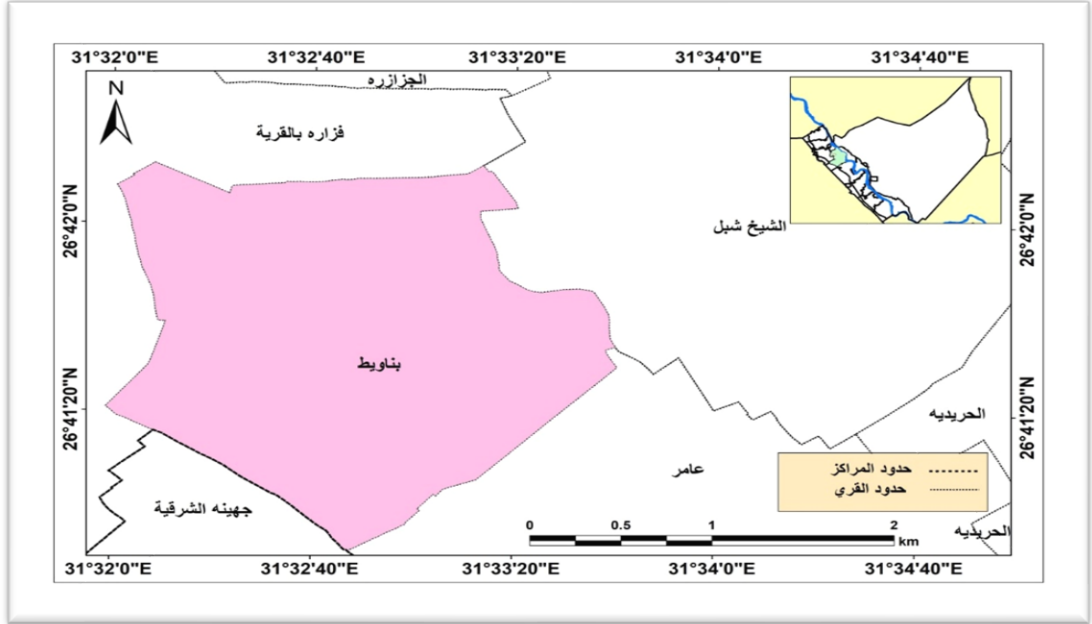
كما تتجاوز نسبة الاحتياج في تلك القرى طبقاً للجهاز المركزي للتعبئة العامة والإحصاء ٧٠٪ لتصل في العديد منها إلى ما يقارب من ٩٠٪، كانت سببا في هجر العديد من المواطنين منازلهم بسبب سوء حال القرية وانعدام الخدمات فيها ونزحوا إلى محافظات الوجه البحري في القاهرة والدلتا، بحثاً عن لقمة العيش، فضلا عن أن عددًا كبيراً من أبنائهم يعيشون على مساعدات الشؤون الاجتماعية.

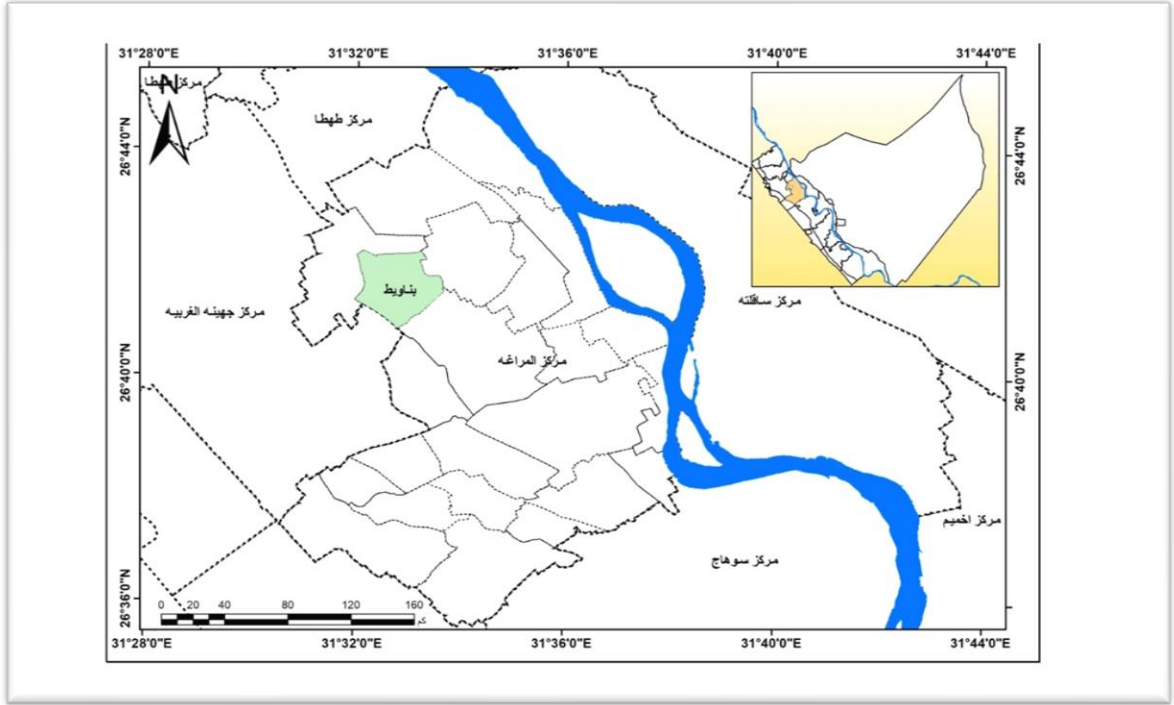
وهناك أسباب عديدة وراء الحالة التي وصلت إليها قرى محافظة سوهاج وضعتها في مقدمة المحافظات التي تضم القرى الأكثر احتياجا على مستوى الجمهورية، ومن أبرز هذه الأسباب ضيق الوادي ١٢ : ١٨ كم في محافظات الصعيد، في حين أن الدلتا كلها أراض صالحة للزراعة، وبالتالي فالمنتج في الصعيد أقل، كما أن تعداد السكان في محافظات الصعيد يمثل ثلث تعداد سكان مصر، وتعتبر سوهاج أكثرها، وبالتالي فالزيادة السكانية مع نقص التنمية تؤدي إلى الفقر.

### قرية بناويط

هي إحدى قرى مركز المراغة - محافظة سوهاج شكل (٣) يحدها من الشمال والشمال الغربي قرية فزارة بالقرية ومن الشرق قرية الشيخ شبل ومن الجنوب الشرقى قرية عامر ومن الجنوب الغربي مركز جهينة بمحافظة سوهاج ، ويرجع اسم قرية بناويط إلى العصر الروماني حيث كان هناك رجلا يسمى ويط، وهو أول من قام ببناء بيت في القرية، فقبل إن "ويط بنى" وتم بعد ذلك تعديل الاسم من "ويط بنى" إلى بناويط، ويوجد بها تل أثري يسمى الشكويوي يعود إلى العصر الروماني، ويقال إن اسمها القبطي (pleuit) والعربي بنويط، وذكرت باسم (panauit) في إحدى القطع

بالمكتبة الأهلية بباريس<sup>(٤)</sup> ، وفي الخطط التوفيقية ذكر أن بناويط قرية قديمة واقعة علي تل مرتفع بمركز سوهاج.





شكل (٣) الموقع الجغرافي لقرية بناوط

المصدر: وحده نظم المعلومات الجغرافية، مركز المعلومات ودعم اتخاذ القرار بمحافظة سوهاج ٢٠٢١

### اولاً: مفهوم الفقر

الفقر ظاهره متعدده الابعاد، بالغة التعقيد ، وتختلف تعاريف مفهوم الفقر فى العديد من الدراسات البحثية، وهو ما أدى الى اختلاف قياس الفقر على مستوى الدول والجهات المعنية بالتنمية وعلى رأسها منظمة الأمم المتحدة، ومن أهم هذه التعريفات :

(١) عدم القدره على تحقيق مستوى معين من المعيشة المادية يتمثل بالحد الأدنى المعقول والمقبول فى مجتمع ما من المجتمعات فى فترة زمنية معينة<sup>(٥)</sup>.

(٢) الفقر هو حالة الحرمان المادى تظهر فى انخفاض استهلاك الغذاء كماً ونوعاً، وتدنى الحالة الصحية والتعليمية، والحرمان من السكن الملائم وتملك السلع المعمرة

وفقدان الاحتياطي او الضمان لمواجهة الحالات الطارئة كالمرض والاعاقة والبطالة والكوارث<sup>(٦)</sup>.

(٣) تعرف التنمية البشرية الفقر على انه حرمان الفرد من العناصر الاساسية للتنمية البشرية والتي تتمثل في رعاية صحية جيدة، مستوى تعليمي مرضى، مستوى معيشى مقبول<sup>(٧)</sup>.

(٤) لتحديد حجم مشكلة الفقر ودرجة انتشارها وتركزها، وتحديد اعداد الفقراء والخصائص الاجتماعية والاقتصادية لهم لابد من تحديد مستوى من الرفاه، فخط الفقر هو مقياس للدخل يمكن من خلاله التمييز بين الفقراء وغير الفقراء، وقد عرفه البعض بأنه قيمة الانفاق والتي يجب الوصول اليها حتى لا يعد الفرد فقيراً.

(٥) كما ورد في تقرير التنمية الإنسانية العربية لسنة ٢٠٠٢: إن الفقر المادي لا يمثل إلا جزءاً من المشكلة، فالرعاية الصحية المتدنية أو المفقودة أو انحسار فرص الحصول على التعليم الجيد، وتدهور البيئة السكنية- سواء كانت حياً فقيراً ملوثاً في منطقة حضرية أو بيئة ريفية على تربة مستنزفة -أو ضعف شبكات الأمان الاجتماعي أو غيابها تمثل جميعها سلسلة متصلة من مظاهر الفقر<sup>(٨)</sup>.

(٦) ورد في تقرير التنمية البشرية لسنة ٢٠١٠ لمصطلح الفقر المتعدد الأبعاد والذي عرف بـ الفقر لا يعني عدم كفاية الدخل فحسب بل يتجاوزته إلى أبعاد أخرى منها تدهور الصحة وسوء التغذية وتدني مستوى التعليم والمهارات، وعدم كفاية موارد العيش، وعدم توفر السكن اللائق والإقصاء الاجتماعي وعدم المشاركة<sup>(٩)</sup>.

## ثانياً اساليب قياس الفقر

تكمن أهمية قياس الفقر في التعرف على الفقراء ومعرفة أماكن تواجدهم وحجمهم نسبة إلى المجتمع والتعرف على خصائصهم الديموغرافية ومستوياتهم

التعليمية والصحية وذلك من خلال المسوح الأسرية المتخصصة بهدف وضع الخطط والسياسات التي تهدف إلى انتشار هؤلاء الفقراء من حالة الفقر إلى اللافقر. ومن أجل تصنيف أو فرز الأسر الفقيرة من الأسر غير الفقيرة يجب أن نستخدم بعض الأدوات والمؤشرات التي تساعدنا في الحكم على فقر أو عدم فقر الأسرة، ومن الأساليب التي اتبعت في قياس الفقر:

### اسلوب خطوط الفقر

يعد خط الفقر من أهم الخطوات لقياس الفقر، وهو يمثل مستوى المعيشة الذي يفصل الفقراء عن غيرهم، وقد عرفه "مارتين رفالين" على انه التكلفة النقدية لفرد معين في زمان ومكان معينين للوصول الى مستوى رفاه مرجعي<sup>(١٠)</sup>، وتنقسم هذه الخطوط الى الانواع التالية:-

#### (١) خط الفقر المطلق:- (Absolute Poverty Line)

هو اجمالى تكلفة سلة السلع المطلوبة لسد الاحتياجات الاستهلاكية الاساسية من مواد غذائية وملابس وسكن وتعليم وصحة والاحتياجات الأساسية الأخرى<sup>(١١)</sup>. ويعد خط الفقر المطلق هو الانسب في الدول منخفضة الدخل وذلك كون هذه الدول تسعى لتوفير الحد الأدنى من الإحتياجات، وقد حدده البنك الدولي بما يعادل انفاق دولارين للفرد يومياً، ويتم تقويم الدولار مستخدمين تعادل القوة الشرائية، ويمكن التمييز بين نوعين من خط الفقر المطلق<sup>(١٢)</sup>.

#### (١-١) خط الفقر المدقع (Abject Poverty Line)

هو الحالة التي لا يستطيع الانسان عبر التصرف في دخله الوصول الى اشباع احتياجاته الغذائية لتأمين عدد معين من السعرات الحرارية التي تمكنه من مواصلة حياته، وهو يسمى الفاقة Pauperism<sup>(١٣)</sup>، وهو اسوأ درجات الفقر التي تسعى الدول لتخليص الأفراد منه، وقد حدده الجهاز المركزي للتعبئة العامة والإحصاء

وفقاً لبيانات الدخل والإنفاق والإستهلاك عام ٢٠١٧/٢٠١٨ بأن ٥٨٨٩,٦ جنيهاً هي قيمة خط الفقر المدقع للفرد في السنة، اي ٤٩٠,٨ جنيهاً للفرد في الشهر.

### (٢-١) خط الفقر الأعلى

ويمثل احتياجات الفرد غير الغذائية لا يمكن حصر الاحتياجات الانسانية في الضروريات الغذائية فقط بل هناك احتياجات اخرى لا تقل اهميه عن الاحتياجات الغذائية مثل المسكن والملبس والتنقل والتعليم والعلاج وغيرها من الحاجات التي تعكس المستوى المعيشي للأفراد.

ويتم حساب الفقر المطلق تبعاً لطريقتين هما<sup>(١٤)</sup>، الطريقة الاولى طريقة تكلفة الاحتياجات الاساسية، ويتحدد خط الفقر تبعاً لهذه الطريقة بتكلفة سلة السلع والخدمات التي تمثل الاحتياجات الأساسية لكل زمان ومكان، غير أنه يفرق في هذه الحالة بين تكلفتين للاحتياجات الاساسية<sup>(١٥)</sup>، الاولى غذائية، وهي تمثل خط الفقر الغذائي الذي يعبر عن تكلفة حزمه معينه من السلع الغذائية فقط تحدد على أساس معايير التغذية والتي تحقق الحد الأدنى من السعرات الحرارية التي يحتاجها الفرد في اليوم والتي تتراوح بين ١٨٠٠ و ٢٣٠٠ سعره حرارية حسب منظمة الصحة العالمية، اما بالنسبة للطريقة الثانية وهي طريقة استهلاك الطاقة الغذائية من خلال استخدام هذه الطريقة يتم تحديد تكلفة السعرات الحرارية المطلوبة للحفاظ على نشاطه الحيوي.

### (٢) خط الفقر النسبي:

يحدد تبعاً للموقع النسبي للفرد والاسره ضمن المجتمع وبناء عليه يحدد نسبة معينة من الدخل المتوسط كأن يحدد بنصف الدخل المتوسط او بالحد الأعلى لدخل نسبة ١٠٪ من السكان الأدنى دخلاً وبهذا فإن خط الفقر النسبي يتغير بتغير الدخل من بلد لآخر ومن وقت لآخر بالنسبة للبلد نفسه<sup>(١٦)</sup>.



**(٣) خط الفقر الدولي:-**

من اجل توحيد القياس الدولي لحساب معدلات الفقر عبر مختلف دول العالم قام البنك الدولي بتحديد حجم الانفاق الأدنى الذى يلبي المتطلبات الأساسية للفرد بما يعادل دولار يومياً حسب ما ورد فى تقرير التنمية البشرية لسنة ١٩٩٠، لاجل القيام بالمقارنات الدولية يقوم البنك باجراء تعادل القوة الشرائية لمختلف العملات مقابل الدولار، وقد تم تعديل مقدار ١ دولار لسنة ١٩٩٠ ليصبح ١,٠٨ دولار بأسعار ١٩٩٣، وفى سنة ٢٠٠٨ أصبحت تساوى ١,٢٥ دولار بأسعار سنة ٢٠٠٥، ونظراً لعدم كفاية هذا المقدار من الدخل لتلبية الحاجات الأساسية تم رفعه سنة ٢٠١٥ الى ١,٩٠ دولار بأسعار ٢٠١١<sup>(١٧)</sup>.

**(٤) خط الفقر الذاتى (الاجتهادى) (Leyden Poverty Line)**

يتحدد خط الفقر تبعاً للدخل والمستوى المعيشى السائد فى المنطقة، حيث يحدد السكان المنتمين الى المنطقه الحد الأدنى لمستوى المعيشه المقبول اجتماعياً، وبعد تحديد مفهوم الاحتياجات الأساسية يؤخذ متوسط الاجابات على هذا السؤال ومنه يتحدد خط الفقر الذاتى، لذلك فإن خط الفقر الاجتهادى يتغير بتغير المكان والزمان والافراد، حيث يطلب من الأفراد فى استبيان مباشر تحديد حالتهم المعيشية وتقييم وضعهم الاقتصادى هل هم من الفقراء أم لا؟<sup>(١٨)</sup>.

يصنف الفقر حسب مده بقاءه الى ثلاثة أنواع على النحو التالى<sup>(١٩)</sup>:-

**الفقر الدائم:** وهو ذلك النوع من الفقر الذى يبقى يلازم صاحبه على مدار السنة يعتبر فقراء المدن أكثر الفقراء عرضة لهذا النوع من الفقر وهذا بسبب نقص فرص التي يمكن أن يتحصل عليها الفقراء والتي تنتشلهم من حالة الفقر.

-الفقر الموسمي: هو ذلك النوع من الفقر الذي ينتشر في فترات معينة من السنة تم يزول في فترات أخرى، وخير مثال على هذا النوع من الفقر ما يتعرض له المزارعون الفقراء نتيجة أن المحصول الواحد له موسم واحد في السنة ، وبالتالي فإن هذه الفئة تعاني من الفقر فترة معينة من السنة لكن تتحسن ظروفها المعيشية في فترة الجني لتتجاوز عتبة الفقر .

-فقر الصدمات: الصدمة هي حدوث مؤثر لا يمكن توقعه، نتيجة ارتفاع مفاجئ في الأسعار أو انخفاض مفاجئ في الدخل وتقع الصدمات بسبب الاضطراب وعدم الاستقرار في مستوى النشاط الاقتصادي أو نتيجة لبعض القرارات السياسية، وكمثال على هذا الأزمة المالية التي هزت دول العالم سنة ٢٠٠٨ نجم عنها فقدان ١٢ مليون عامل لمناصب عملهم في أوروبا وأسيا فقط مما يعني انضمامهم إلى فئة الفقراء .

### مكونات خط الفقر

#### (١) المكون الغذائي

طبقاً لمفاهيم منظمة الصحة العالمية وبرنامج الغذاء العالمي ، هو تكلفة سلة سلع غذائية تنسجم مع السلوك الإستهلاكي للفقراء ، وتوفر السعرات الحرارية والبروتينات اللازمة لقيام الفرد بالنشاط الطبيعي وتختلف تكلفة السلع الغذائية باختلاف المناطق الجغرافية ، ويمثل خط الفقر الغذائي إلى حد كبير تكلفة البقاء على قيد الحياة.

#### (٢) المكون غير الغذائي

يتم تقديره بعد تحديد خط الفقر الغذائي ، وهو نسبة من الإنفاق الغذائي للأسر التي يساوى إنفاقها الكلي قيمة خط الفقر الغذائي ، هذه الأسر اضطرت إلى التناضي

عن جزء من الإنفاق على الغذاء حتى تتمكن من تغطية نفقات غير غذائية ضرورية ولا تستطيع الإستغناء عنها مثل الإنفاق على السكن والمواصلات<sup>(٢٠)</sup>.

### ثالثاً :- مؤشرات الفقر (Poverty Indicators)

إن الدور الرئيسي الذي يقوم به خط الفقر مهما كان نوعه هو التفرقة بين فئة الفقراء وغير الفقراء تبعاً لموقعهم من هذا الخط، لكنه لا يعكس مدى عمق الظاهرة من حيث عدد الفقراء أو من حيث بعدهم عن خط الفقر ودرجة التفاوت فيما بينهم لتدارك هذا النقص تم وضع مؤشرات الفقر، وهي كالتالي :-

#### (١) مؤشر نسبة الفقر (Poverty Indicators)

ويعرف كذلك بمؤشر عدد الرؤوس أو مؤشر اتساع الفقر، يمثل هذا المؤشر النسبة المئوية لعدد الفقراء من إجمالي السكان وعليه فهو يعكس مدى انتشار وتفشي الفقر في المجتمع من خلال نسبة السكان الذين يقل دخلهم أو إنفاقهم عن خط الفقر، يحسب هذا المؤشر عندما يكون المعامل  $\alpha = 0$  وتصبح العلاقة كالتالي<sup>(٢١)</sup>.

$$H = G / N \times 100$$

حيث ان  $H =$  نسبة السكان الفقراء

$G =$  عدد السكان الفقراء (عدد الفقراء تحت خط الفقر)

$N =$  عدد السكان

**( ٢ ) مؤشر فجوة الفقر ( Headcount Index Indicator )**

يقيس هذا المؤشر حجم الفجوة الموجودة بين دخول الفقراء ومستوى خط الفقر، أي مدى بعد الفقراء عن خط الفقر أو الفارق في الدخل الإجمالي لجميع الفقراء مقارنة بخط الفقر أي أنه يقيس درجة فقر الفقراء مع حسابه لمتوسط الفارق أو المسافة التي تفصل بين الفقراء وعتبة الفقر، وهنا تكون قيمة المعامل  $\alpha = 1$ ، ويقاس وفقاً للمعادلة الآتية<sup>(٢٢)</sup>.

$$P_G = \frac{1}{N} \sum_{I=1}^q \left( \frac{Z - Y_I}{Z} \right)$$

حيث ان  $Z =$  قيمة خط الفقر

$N =$  عدد الافراد في المجتمع

$Y_i =$  انفاق الفرد

$q =$  عدد الافراد الذين هم ادنى خط الفقر

وهناك أساليب أخرى لقياس الفقر من أهمها دليل الفقر البشري الذي يعتمد في قياس الفقر ضمن تقرير التنمية البشرية العالمي الذي يصدر سنوياً عن برنامج الامم المتحدة الانمائى.

**رابعاً:- تطور مؤشرات الفقر في مصر**

يمكن التمييز بين نوعين من الفقر هما الفقر المادي (الفقر الوطني أو القومي)، والفقر المدقع (الفقر الغذائي)، والفقر المادي يعني عدم قدرة الفرد أو الاسره على توفير احتياجاتهم الاساسية الغذائية وغير الغذائية المتمثلة في (المأكل، المسكن، الملابس، الصحة، التعليم، المواصلات، الاتصالات)، أما الفقر المدقع يعني عدم قدرة

الفرد أو الاسره على توفير الاحتياجات الغذائية الاساسية، أي عدم القدرة على الانفاق للحصول على الغذاء فقط (تكلفة البقاء على قيد الحياة .)، ويتم قياس ظاهرة الفقر من خلال عدة مؤشرات أهمها: نسبة أو معدل الفقر ويتم الحصول عليه من خلال حاصل قسمة عدد الفقراء على إجمالي عدد السكان. ويتم تحديد عدد الفقراء من خلال المقارنة بين إجمالي الدخل وخط الفقر القومي (تكلفة الحصول على السلع والخدمات الاساسية للفرد). وازداد خط الفقر القومي من ٣,١ ألف جنيه/ فرد عام ٢٠١٠/٢٠١١ إلى ٥,٨ ألف جنيه/ فرد عام ٢٠١٥. كما ازداد خط الفقر المدقع (تكلفة البقاء على قيد الحياة ) من ٢,١ ألف جنيه/ فرد عام ٢٠١٠/٢٠١١ إلى ٣,٩ ألف جنيه/ فرد عام ٢٠١٥ .

وبدراسة تطور مؤشرات الفقر في مصر خلال الفترة ١٩٩٩/٢٠٠٠ - ٢٠١٧/٢٠١٨، يتضح زيادة نسبة الفقر المادي أي نسبة الفقراء في مصر من ١٦,٧ % عام ١٩٩٩ / ٢٠٠٠ إلى ٣٢.٥ % عام ٢٠١٧/٢٠١٨ ، وعلى مستوى المحافظات فقد تراوحت نسبة الفقر المادي بين حد أدنى بلغ ٧,٦ % لمحافظة بور سعيد وحد أعلى بلغ ٦٦,٧ % محافظة أسيوط عام ٢٠١٧/٢٠١٨ ، كما تزداد نسبة الفقر المادي في محافظات الوجه القبلي وخاصة في المناطق الريفية مقارنة بمحافظات الوجه البحري، حيث بلغت نسبة الفقر المادي في المناطق الريفية بالوجه القبلي حوالي ٥١,٩٤ %، أما في الحضر فقد بلغت ٣٠% عام ٢٠١٧/٢٠١٨، كما بلغت نسبة الفقر المادي في المناطق الريفية بالوجه البحري حوالي ٢٧,٢٩ %، اما في الحضر فقد بلغت ١٤,٣١ % عام ٢٠١٧/٢٠١٨.(٢٣).

أما فيما يتعلق بنسبة الفقر المدقع في مصر خلال الفترة ١٩٩٩/٢٠٠٠ - ٢٠١٧/٢٠١٨، يتضح التصاعد المطرد في نسبة الفقر المدقع في مصر حيث انها بلغت أقصاها في نهاية الفترة عام ٢٠١٧/٢٠١٨ لتصل إلى نحو ٦,٢ %، بينما بلغت

أدناها عام ٢٠٠٤/٢٠٠٥ لتصل إلى نحو ٣,٦% فقط ، حيث شهدت الفترة (١٩٩٩ - ٢٠٠٩) زيادة في نسبة الفقر المدقع ثم أخذت في التراجع خلال الفترة (٢٠١٠ - ٢٠١٣) لتبلغ في عام ٢٠١٢/٢٠١٣ نحو ٤,٤%، ثم عاودت تلك النسبة الارتفاع لتصل في عامي (٢٠١٥/٢٠١٦) ، (٢٠١٧/٢٠١٨) الى حوالي ٥,٣% ، ٦,٢% على الترتيب، ويلاحظ أن هذه النسبة كانت متقاربة إلى حد كبير في عامي (٢٠٠٨/٢٠٠٩) ، (٢٠١٧/٢٠١٨) ، نظراً لاستمرار ارتفاع أسعار السلع الغذائية. ومما يدل على ذلك زيادة الرقم القياسي لأسعار المستهلكين للطعام والمشروبات الغذائية في الحضر من ١١٠,١% عام ٢٠١٠ إلى ٣٥٣,٧ عام ٢٠١٨، أي ازداد بمعدل نمو سنوي بلغ ٢٧,٧% خلال الفترة ٢٠١٠ / ٢٠١٨، كما ازداد الرقم القياسي لأسعار المستهلكين للطعام والمشروبات الغذائية في الريف من ١٠٩,٧% عام ٢٠١٠ إلى ٣٦٥% عام ٢٠١٨، أي ازداد بمعدل نمو سنوي بلغ ٢٩,١% خلال الفترة ٢٠١٠ - ٢٠١٨<sup>(٢٤)</sup>.

كما يلاحظ أنه بعد سنوات من النمو المتباطئ بعد عام ٢٠١١، بدأ تعافى الاقتصاد المصري في عام ٢٠١٤ / ٢٠١٥ ،وتجاوزت معدلات النمو الاقتصادي نحو ٥% منذ عام ٢٠١٧ / ٢٠١٨، كما تراجعت معدلات البطالة بشكل ملحوظ خلال الفترة ذاتها، وعلى الرغم من ذلك، فقد أظهرت نتائج بحث الدخل والانفاق والاستهلاك للأسر المصرية في عام ٢٠١٧ / ٢٠١٨ استمرار الزيادة في معدلات الفقر المطلق والتي قفزت من ٢٧,٥% في عام ٢٠١٥ إلى نحو ٣٢,٥% في عام ٢٠١٧ / ٢٠١٨ . واستمرت معدلات الفقر في التصاعد المطرد رغم تواصل ارتفاع معدل النمو الاقتصادي في الاعوام الاخيره، ويلاحظ أنه من بين هؤلاء الفقراء زاد عدد ونسبة الفقراء المدقعين ليصلوا إلى نحو ٦ مليون نسمة.

**خامساً: - مؤشرات الفقر وتباينه المكاني في القرى الأكثر فقراً بمحافظة سوهاج**

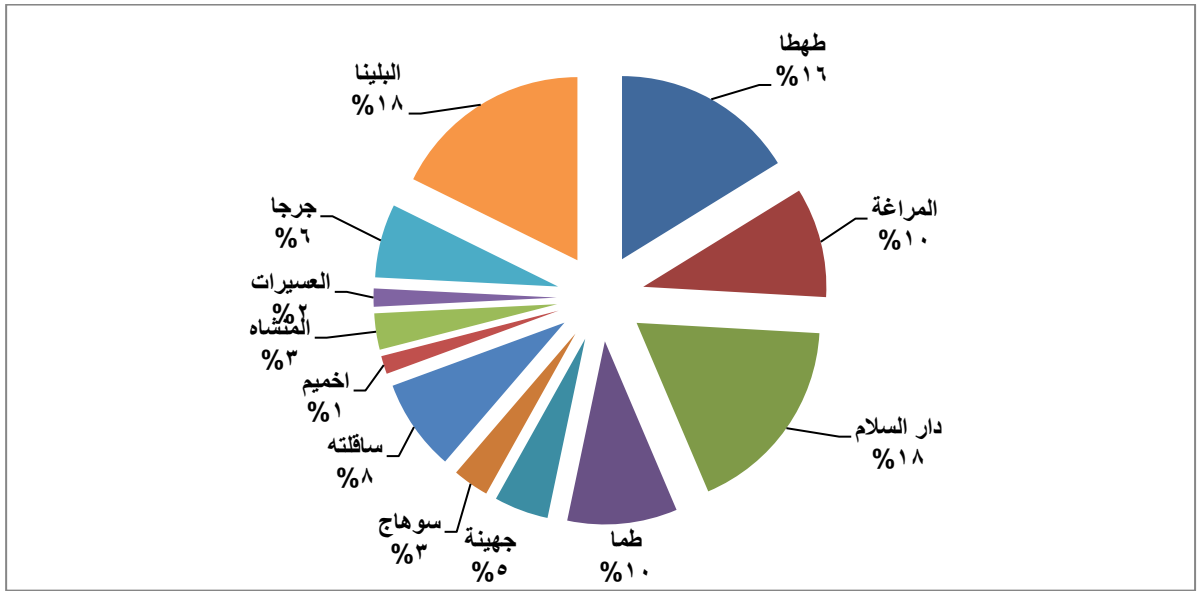
أوضح التقرير الصادر عن الجهاز المركزي للتعبئة العامة والاحصاء عن توزيع أفقر ١٠٠٠ قرية على مستوى المحافظات المصرية خلال عام ٢٠١٧/٢٠١٨ والذي يتراوح نسبة الفقر فيها ٥٤,٩% الى ٩٢,٤% حيث تركزت أكثر القرى فقراً في محافظة سوهاج بعدد ٢٣٦ قرية، تليها في الترتيب الثاني محافظة أسيوط ٢٠٧ قرية ثم المنيا ١٦٣ قرية ثم البحيرة ١٥٥ قرية، تضم محافظة سوهاج وحدها ٦٢ قرية فقيرة تحتل المحافظة المرتبة الاولى في عدد القرى الأكثر فقراً ، ومن خلال الجدول (١) والشكل (٤) يتبين ان مركزى دار السلام والبلينا يتصدران مراكز المحافظة فى عدد القرى الاكثر فقراً بنسبة ١٧,٧% لكل منهما على حده، ويرجع ذلك الى ان مركز دار السلام يعانى من ارتفاع معدلات المواليد عن ٣٠ فى الالف بالاضافة الى ارتفاع نسبة الامية والتي تصل الى ٥٤% عام ٢٠١٧ واعتماده على النشاط الزراعى ذو العائد المنخفض، بالاضافة الى ضعف المقومات الطبيعية بالمركز بسبب موقعه المتطرف على الهامش الصحراوى الشرقى وبعده عن العاصمة مما كان له أثر فى انخفاض المستوى المعيشى للسكان بالمركز، أما بالنسبة لمركز البلينا فتسود اراضى الدرجة الرابعة وهى اراضى ضعيفة الانتاج وذلك لعدم كفاية الري من ناحية وهجرة المزارعين فى الفترة الاخيرة من ناحية اخرى بشكل انعكس على اهمال زراعتها وارتفاع نسبة الملوحة بها الى جانب سوء الصرف الذى ادى الى ارتفاع منسوب الماء الارضى بها، بالاضافة الى موقعه المتطرف وبعده عن حاضره المحافظة مما كان سبباً فى عدم تركيز الخدمات واصبحت معظم القرى تعاني من الفقر، واعلى هذه القرى فى نسبة الفقر هى قرية البلايش البحرى حيث تصل نسبة الفقر بها الى ٨٦,٢% واولاد خلف ٨٢,٦% وأقلها الخيام ٨٤,٢٠%، يأتى فى الترتيب الثانى مركز طهطا بنسبة ١٦,٢%

من اجمالى قرى المبادره، وجاء مركزى اخميم والعسيرات فى المرتبة الاخيريه فى عدد القرى الاكثر فقراً بنسبة ١٪ لكل منهما.

جدول (١) التوزيع النسبى للقرى الاكثر فقراً على مراكز محافظة سوهاج

٢٠١٨/٢٠١٧

المركز	طهطا	المراغة	دار السلام	طما	جهينة	سوهاج	ساقلته	اخميم	المنشاه	العسيرات	جرجا	البلينا
النسبة	١٦,٢	٩,٧	١٧,٧	٩,٧	٤,٨	٣,٢	٨,١	١,٦	٣,٢	١,٦	٦,٥	١٧,٧

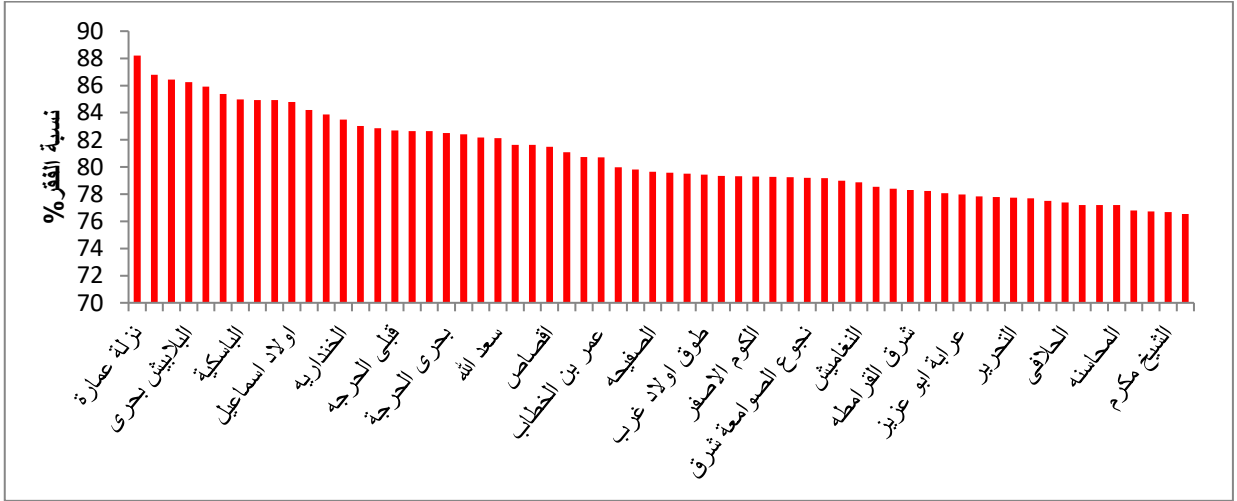


شكل (٤) التوزيع النسبى للقرى الاكثر فقراً بمراكز محافظة سوهاج

٢٠١٨/٢٠١٧



كما يتضح من الملحق (١) والشكل (٥) تفاوت نسبة الفقر فى القرى الأكثر فقراً، اذ تصدرت قرية نزلة عمارة بمركز طهطا فى المرتبة الاولى فى نسبة الفقر والتي بلغت ٨٨,٢٢٪ وبلغ عدد السكان الفقراء فيه حوالى ١٢٠٠٥ فقير، وتحتل قرية بناويط بمركز المراغة فى المرتبة الثانية فى نسبة الفقر ٨٦,٨٪ وبلغ عدد الفقراء فيه ١٥٨٢٠ فقيراً بنسبة ٨٦,٨٪ من مجموع السكان الفقراء بقرية بناويط، كما يشير الجدول الى ارتفاع مؤشر الفقر البشرى والى تباينه على مستوى القرى الأكثر فقراً ، وهو مؤشر يعتمد على حصة الفرد من الناتج الاجمالى الحقيقى والذى يتناسب عكسياً مع مستوى الفقر البشرى، فكلما قل الدخل لا تستطيع الأسر الفقيرة تلبية احتياجات الأساسية، وجاءت قرية نزالى داوود ونزلة عمارة بمركز طهطا بنسبة ٤٨,٧٣٪، ٤٧,٣٠٪ على الترتيب.



شكل (٥) نسبة الفقر فى قرى مبادرة حياه كريمه بمحافظة سوهاج

ومن حيث حجم الاسره لحجم الاسره الكبير أثره فى ارتفاع معدلات الفقر لدى الاسر وبخاصة مع ثبات دخل رب الاسره، وذلك لكونه يحدد الأعباء الملقاه على عاتق

رب الاسره فكلما زاد عدد افراد الاسره كلما ازدادت الاعباء لما يتطلبه ذلك من ارتفاع قيمة النفقات سواء على المواد الغذائية والملابس والخدمات التعليمية والصحية، وجاءت قرية البلايش بحرى بمركز دار السلام فى متوسط حجم الاسره والذى بلغ (٥,٠٨) فرداً، وجاءت قرية العوامر قبلى بمركز جرجا فى المركز الاخير من حيث متوسط حجم الاسره الذى بلغ (٣,٨٨).

بالاضافة الى ذلك خدمات البنية الأساسية من أهم المؤشرات التى تقيس درجة الفقر، فمن خلالها يتم معرفة خصائص مساكن الفقراء ومدى حصولهم على ادنى حقوقهم لإستمرار الحياه او حرمانهم منها.

#### (أ) مياه الشرب الآمنه

يتضح ان هناك تباين فى نسبة الحرمان من مياه الشرب بين قرى المبادره كما يتضح من الملحق (٢)، فهناك قرى تتمتع بمياه الشرب بنسبة ١٠٠٪ كما هو الحال فى قرى بنى عيش (مركز جرجا) والغابات(مركز البلينا)، فى الوقت نفسه نجد ان قرى اولاد غرب والبلايش بحرى بمركز دار السلام أكثر حرماناً من الاتصال بشبكة مياه شرب آمنه.

#### (ب) الكهرباء

من خلال الملحق(٢) يتضح ارتفاع نسبة مساكن الفقراء المتصلة بشبكة الكهرباء العامة بنسبة تتراوح بين ١٠٠٪ الى ٩٩٪ بمعظم القرى باستثناء قرية الباسكية بمركز البلينا وهى من أكثر القرى حرماناً من الكهرباء بالمحافظة وبلغت نسبة الاسر المحرومة من الاتصال بشبكة الكهرباء ٢٤,٤٪.

**(ج) الصرف الصحى**

يتضح من الملحق (٣) ارتفاع نسبة المساكن فى قرى المبادرة التى تعتمد على بيارات الصرف او الترنشات بنسبة ٨٠,٧% تليها نسبة المساكن المتصلة بشبكة حيث بلغت نسبتها ١٤,٩% ، اما النسبة الباقية كانت من نصيب غير متصل، وترتفع نسبة المساكن التى تعتمد على البيارات فى قرى السلام بمركز واولاد خلف بمركز دار السلام وبرخيل بمركز البلينا ، وهناك قرى محرومة وغير متصلة تماماً بشبكة الصرف الصحى وبلغت أقصاها فى قرية الغريزات بمركز المراغة ، وهذه الاسر تعتمد على الترنشات وهى عبارة عن بئر عميق يحفر بالمنزل وعندما يمتلئ يتم شفطه بعربات الكسح وتفريغها بالمصارف المجاورة مما يؤدي الى مشاكل بيئية خطيرة، اضافة الى ذلك هناك قرى ترتفع بها نسبة اتصال مساكن الفقراء بالصرف الصحى مثل قرية سعد الله بمركز سوهاج، والطلحيات مركز جهينة .

**سادساً: - الخصائص الديموغرافية للفقراء فى قرية بناويط****(١) حجم الأسره**

هناك علاقة طردية بين عدد أفراد الأسره ومستوى الفقر حيث يرتفع معدل الفقر كلما زاد عدد أفراد الأسره، لحجم الأسره الكبير أثر فى ارتفاع معدلات الفقر لدى الاسر وبخاصه مع ثبات دخل الاسره، وذلك لكونه يحدد الأعباء الملقاه على عاتق رب الأسره فكلما زاد عدد أفراد الاسره كلما ازدادت الاعباء، لما يتطلبه ذلك من ارتفاع قيمة النفقات سواء على المواد الغذائية والملابس والخدمات التعليمية والصحية والامور المتعلقة برفاهية الاسره، حيث ان الاسر الفقيرة تواجه الفقر بالجوع الى زياده حجمها عن طريق انجاب المزيد من الأبناء حتى يمكن ان يعملوا ويساعدوا فى زياده دخل

الاسره، وهناك دراسة أجراها مركز المعلومات ودعم اتخاذ القرار بمجلس الوزراء يفيد ان الفقر في الأسره (٥ أفراد فأكثر) (٢٥).

وتشير نتائج الدراسة الميدانية الى ان نسبة الفقر تزداد بزيادة حجم الاسره حيث يتضح ان ٦٪ من الافراد الذين يعيشون في أسر بها أقل من ٤ أفراد هم من الفقراء، كما استحوذت الاسر متوسطة الحجم والتي تتراوح احجامها بين (٦- ٧ افراد) على ٣٥,٩٪ من اجمالى عينة الدراسة ويرجع ذلك الى الطبيعة الريفية للاسر فى الصعيد والتي تتميز بكثرة الانجاب، وظهور مايعرف بالأسر الممتده التي يقيم فيها الأب والأبناء وزوجاتهم واحفادهم فى نفس المنزل، وانخفضت الاسر ذات الاحجام الكبيرة (١٠ أفراد فأكثر) الى ٧٪ من أسر عينة الدراسة، وهذا يؤكد على وجود علاقة وثيقة بين الفقر وكبير حجم الأسره مما يؤدي الى ارتفاع نسبة البطالة وارتفاع ظاهرة التسرب من التعليم بالاضافة الى عمالة الاطفال، اى ان هذه الاسر الكبيرة تحتاج الى دخل اكثر مما تحتاجه الاسر صغيرة الحجم لتغطية نفقاتها الاساسية، ويشار الى ان المساعدات التي تحصل عليها الاسرة الفقيرة لا تكفى لتوفير الحد الادنى من الحاجات الاساسية لهذه الاسر والذي يتزايد مع زيادة عدد افراد الاسره، وهذا يجعل الاسره الكبيرة الحجم تعاني بشكل كبير من شدة الفقر.

جدول (٢) يوضح التوزيع النسبى للفقراء تبعاً لحجم الاسرة عام ٢٠٢١

حجم الاسرة	٣-١	٥-٤	٧-٦	٩-٨	+١٠	الجملة
العدد	٢٦	١٥٥	١٢٩	٩٢	٣١	٤٣٣
%	٦	٢٩,٨	٣٥,٩	٢١,٣	٧	١٠٠

المصدر:- الدراسة الميدانية

## (٢) نوع رب الأسرة

يتضح من نتائج الدراسة أن هناك ٨٤,١٪ من أسر العينة يعولها رجل وهذه النسبة تدل على ان الفقر ليس مقتصراً على الاسر التي تعولها النساء، بل ان الاسره التي يعولها الذكور هي ايضاً معرضة للانفاق بسبب المرض او الاعاقة او كبر السن او عدم الحصول على فرصة عمل يستطيع رب الأسرة من خلالها الانفاق على اسرته وتوفير احتياجاتها الاساسية، كما اتضح ايضاً ان ١٥,٩٪ من اسر العينة تعولها نساء، وتخرج المرأة للعمل لحاجتهن الشديدة لذلك اما لوفاه الزوج او لعجزه عن العمل او لانفصالها عن الزوج.

جدول (٣) يوضح التوزيع النسبي لنوع رب الاسره الفقيرة عام ٢٠٢١

نوع رب الاسرة	ذكور	اناث	الجملة
العدد	٣٦٤	٦٩	٤٣٣
%	٨٤,١	١٥,٩	١٠٠

المصدر:- الدراسة الميدانية

## (٣) نسبة الامية

تعد الامية احدى العوامل الرئيسية المسببة للفقر والمرتبطة به فى الدول النامية، التى تنخفض فيها مستوى التشغيل، اذ لا يجد الأميون سوى الوظائف منخفضة الأجر والتي تسهم بتكريس الفقر وانتشاره بين السكان<sup>(٢٦)</sup>، فالعلاقة بين الفقر والامية هي ظاهرة عالمية حيث يلاحظ ان ظاهرة الفقر المزمن بين العديد من العائلات ترجع بشكل أساسى الى الامية ونظراً لضعف تعليم الوالدين وقلة ادراكهم لأهمية التعليم او عدم إمتلاكهم الموارد التى تسمح بتوفيره لذريتهم فإن الأولاد يكونون أيضاً غير

متعلمين، هناك علاقة عكسية بين الفقر والتعليم اذ يزداد الفقر بإنخفاض الحالة التعليمية فإنخفاض مستويات التحصيل العلمى وارتفاع معدلات الأمية هما سبب انخفاض الدخل، لكنهما فى الوقت نفسه مظهر من مظاهر الفقر والتخلف<sup>(٢٧)</sup> .

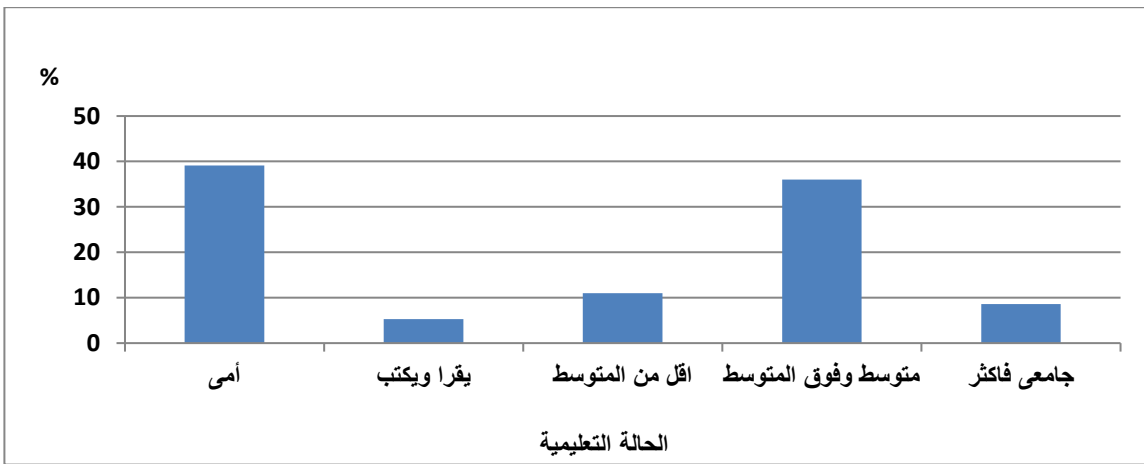
كما يرتبط تدنى الحالة التعليمية بانتشار الأمية بين النساء فالأسره الفقيرة تميل الى الاهتمام بتعليم الذكور اكثر من الإناث وذلك لقله الإمكانيات ولإعتقادهم ان تعليم الذكور له مردود اقتصادى افضل على الأسره، كما ان الأم الأمية لا تجد ضرورة او اهمية لتعليم الأبناء مما يعنى ان الأسره الفقيرة التى تعولها امرأه لن تحرص على تعليم ابناءها بنفس الدرجة التى تحرص فيها امرأه تلتقت قدرأ من التعليم ، اى ان التعليم المنخفض يؤدي إلى توارث الفقر بين الأجيال. فالأسر الفقيرة يتسرب ابناءؤها من التعليم و يلتحقون مبكرا بسوق العمل حيث يكتسبون مهارات محدودة و بالتالى يعملون في اعمال هامشية ولا يحصلون على دخل كاف و عندما يكونون اسره لا يستطيعون تأمين احتياجاتها الاساسية و بالتالى تصبح اسره فقيرة تنجب اطفال لا يذهبون إلى المدرسة وهكذا.

جدول (٤) الحالة التعليمية لأرياب الأسر الفقيرة عام ٢٠٢١

المجموع	جامعى فأكثر	متوسط وفوق المتوسط	أقل من المتوسط	يقرأ ويكتب	أمية	الحالة التعليمية لرب الأسرة
٤٣٣	٣٧	١٥٦	٤٨	٢٣	١٦٩	العدد
١٠٠	٨,٦	٣٦	١١	٥,٣	٣٩,١	%

المصدر:- الدراسة الميدانية

وتشير نتائج الدراسة الميدانية كما يتضح من الجدول (٤) والشكل (٦) الى ان اعلى نسبة فى العينة هم من الأميين ٣٩,١% يليها الحاصلين على مؤهل متوسط وفوق المتوسط ٣٦%، ثم الحاصلين على مؤهل أقل من المتوسط ١١%، اما حاملى الشهادات الجامعية فما فوق فبلغت نسبتهم ٨,٦% ، وتجدر الإشارة الى ان الدخل يزداد مع ارتفاع المستوى التعليمى لرب الأسره الفقيرة مما يؤكد على ان ارتفاع المستوى التعليمى يؤدى الى تحسن فى مستوى المعيشة بسبب ارتفاع الدخل وبالتالي تخفيف من حده الفقر، ومن ناحية اخرى فإن الفقر يؤدى الى عدم القدره على اتمام التعليم الجامعى للذكور مما يدفعهم للزواج المبكر والذي بدوره يساعد على إنتشار الفقر.



شكل (٦) التوزيع النسبى للحالة التعليمية لارباب الاسر الفقيرة فى قرية بناويط عام

٢٠٢١

#### (٤) دخل الأسره الشهرى

يعد الدخل من العوامل الأساسية التى تؤثر فى المستوى المعيشى للفرد، كما يعتبر مؤشر مهم على الأوضاع الاجتماعية والاقتصادية التى يعيشها الفرد، وهناك علاقة كبيرة بين الدخل والفقر، اذ يرتبط مستوى الفقر بمتوسط الدخل، فكلما ارتفع

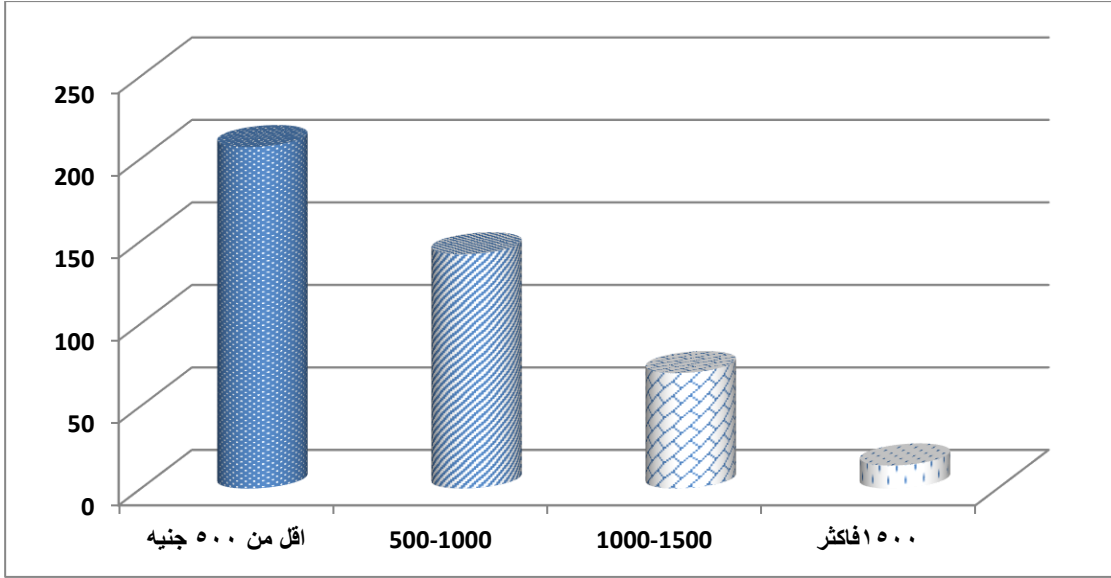
الدخل ينخفض الفقر وترتفع معدلات الفقر بإنخفاض الدخل، ومن نتائج الدراسة الميدانية يتضح تباين الدخول الشهرية بين (٥٠٠ جنيه فأقل) الى (١٥٠٠ جنيه فأكثر)، وكانت أعلى نسبة بين فئات الدخل الشهري للفئة (٥٠٠ جنيه فأقل) حيث شكلت ٤٧,٩٪ من مجموع أفراد العينة، وهذا يعكس الوضع الاقتصادي والمعيشي اذ لا يمكن ان تتوافر معه الحاجات الأساسية بالمقارنة مع زيادة متطلبات الحياه مما يجعل معظم هذه الأسر تعاني من الفقر، وتشير نتائج الدراسة الميدانية الى ان ٨٦,٩٪ أجابوا بأن الدخل لا يكفي لسد احتياجاتهم، في حين أجاب ١٣,١٪ بأن دخلهم يكفي احتياجاتهم، تلجأ بعض الأسر الى أساليب متعدده لتلبية متطلبات احتياجاتهم اليومية والشهرية منها الإقتراض او بيع بعض الأغراض المنزلية من الأجهزة والأثاث التي تملكها الأسره أو من الحصول على المساعدات المالية من الجهات الحكومية (الشئون الإجتماعية) او من الزكاه والصدقات.

جدول (٥) التوزيع النسبي للدخل الشهري لأرباب الاسر الفقيرة عام ٢٠٢١

الدخل الشهري	أقل من ٥٠٠ جنيه	٥٠٠ - ١٠٠٠ جنيه	١٠٠٠ - ١٥٠٠ جنيه	١٥٠٠ جنيه فأكثر	الاجمالي
العدد	٢٠٧	١٤٢	٧٠	١٤	٤٣٣
%	٤٧,٩	٣٢,٧	٢٦,١	٣,٣	١٠٠

المصدر:- الدراسة الميدانية





شكل (٧) التوزيع النسبي للدخل الشهري لارباب الاسر الفقيرة عام ٢٠٢١

### (٥) البطالة

لاشك ان الفقر يقترن دائماً بالبطالة، فالعلاقة بينهما بعلاقة النتيجة بالسبب فعندما ترتفع معدلات البطالة، فإن معدلات الفقر ترتفع والعكس صحيح، ويظهر أثر البطالة واضحاً، في تأثرها بالنمو الاقتصادي، فكلما ارتفع معدل النمو في الناتج المحلي الاجمالي تراجعت معدلات البطالة.

وتعد البطالة من أخطر المشاكل التي تعاني منها محافظة سوهاج، وهي ناجمة عن التقدم الهائل في استخدام التقنيات الحديثة، فحلت الألة محل الايدي العاملة، كذلك ادى اغلاق عدد من المصانع التي كانت تستوعب آلاف العمال مثل مصنع تجفيف البصل ومصانع البيبسي الى تزايد اعداد العاطلين بالمحافظة، كما ان الخصخصة والتي ترتب عليها بيع مشروعات القطاع العام بثمن بخس، مما ترتب عليه الاستغناء

عن عدد كبير من العمالة تحت مسمى المعاش المبكر، مما ترتب عليه ارتفاع نسبة البطالة وبالتالي ارتفاع نسبة الفقر.

وأثبتت الدراسة الميدانية الى ان العلاقة بين الفقر والبطالة علاقة طردية ترتفع نسبة الفقر بإرتفاع معدلات البطالة، حيث بلغت معدلات البطالة بين الفقراء بقرية بناويط ٨٧,٣٪ من جملة عينة الدراسة، وتكمن خطورة مشكلة البطالة في ان الافراد الذين يكونون في حالة بطالة يتقاسمون الدخل مع الأفراد المنتجين، مما يؤدي الى خفض متوسط الدخل الفردي<sup>(٢٨)</sup>.

### ثانياً: - الخصائص الاقتصادية للفقراء في قرية بناويط

الفقر هو الحالة الاقتصادية التي يفتقد فيها الفرد الدخل الكافي للحصول على المستويات الدنيا من الرعاية الصحية والغذاء والملبس والتعليم، وكل ما يعد من الإحتياجات الضرورية لتأمين مستوى لائق للحياه.

#### (١) خصائص الفقراء حسب حاله العملية

تشير بيانات جدول (٦) وشكل (٨) الى التوزيع النسبي للفقراء حسب الحالة العملية، ومنه يتضح ان ٣٥٪ من عينة الفقراء يعملون (داخل قوة العمل مشتغلين ومتعطلين) وهذا يدل على ان الفقر ليس مقتصراً على الذين لا يعملون فقط، بل ان هناك أشخاص يعملون ولكنهم فقراء، ويعود السبب في ذلك الى عدم انتظام العمل الذين يعملون فيه وانخفاض الدخل وعدم كفايته لتلبية الاحتياجات الاساسية للاسرة، ويعود السبب في ذلك الى عدم انتظام العمل الذين يعملون فيه وانخفاض الدخل وعدم كفايته لتلبية الاحتياجات الاساسية للاسرة.

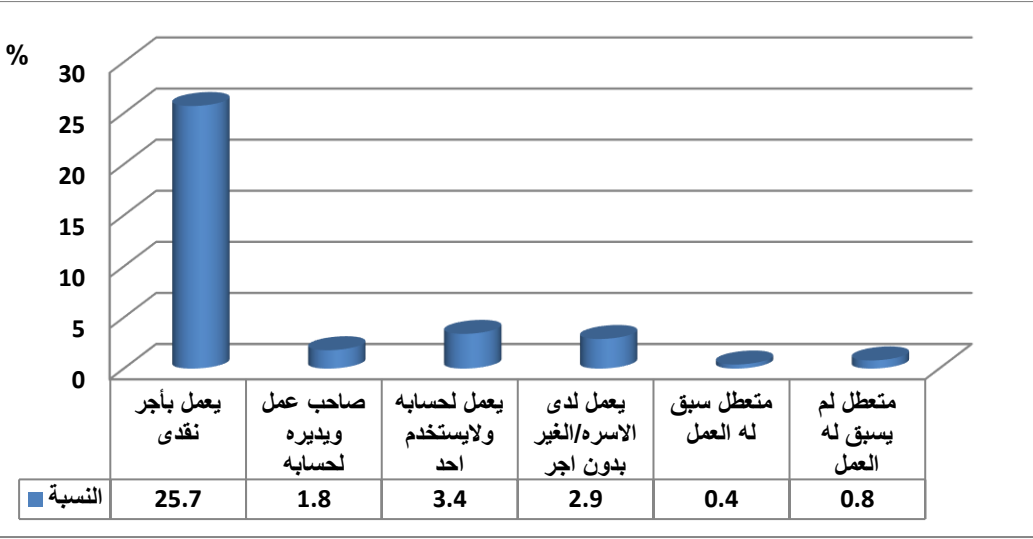
جدول (٦) التوزيع النسبي لافراد العينة الفقراء حسب الحالة العملية في

قرية بناويط عام ٢٠٢١

النسبة	العدد	الحالة العملية
٢٥,٧	١١١	يعمل بأجر نقدي
١,٨	٨	صاحب عمل ويديره لحسابه
٣,٤	١٥	يعمل لحسابه ولايستخدم احد
٢,٩	١٢	يعمل لدى الاسره/الغير بدون اجر
٠,٤	٢	متعطل سبق له العمل
٠,٨	٣	متعطل لم يسبق له العمل
٣٥	١٥١	اجمالي داخل قوة العمل
٦٥	٢٨١	خارج القوى البشرية
١٠٠	٤٣٣	الاجمالي

المصدر:- الدراسة الميدانية

وهناك ٦٥٪ من عينة الدراسة خارج قوة العمل او خارج القوى البشرية وهي تشمل الافراد غير النشطين اقتصادياً مثل الطلبة، المتفرغات للمنزل، الاطفال وكبار السن، وهذه الأسر مضطره للاعتماد على المساعدات من وزارة الشؤون الاجتماعية او من المؤسسات الاهلية والأجنبية او من الأهل والاقارب على الرغم من عدم كفاية هذه المساعدات.



شكل (٨) التوزيع النسبي لافراد العينة الفقراء حسب الحالة العملية عام ٢٠٢١  
 اما بالنسبة للنوع فيلاحظ انه بالنسبة للذكور الفقراء فإن ٤٢,٩% من الذكور داخل قوة العمل، بينما ٥٧,١% منهم خارج قوة العمل، وبالنسبة للاناث فإن حوالي ٩٢,٧% من اجمالي الاناث خارج قوة العمل والنسبة الباقية ضمن قوة العمل.

## (٢) خصائص الفقراء حسب المهنة

يقصد بها عمل رب الأسرة، اذ تعد المهنة النشاط الذي يقوم بمزاويلته الفرد من أجل اشباع رغباته وحاجاته الضرورية، اذ يتكون كل مجتمع من نوعية من السكان، نوع يمارس النشاط الإقتصادي بالفعل يطلق عليهم النشطون اقتصادياً بين (١٥-٦٤ سنة)، ونوع لا يمارس النشاط الاقتصادي وهم المستهلكون الذين تقل أعمارهم عن ١٥ سنة وكبار السن الذين تزيد اعمارهم عن ٦٥ سنة.

تتباين انواع الأعمال التي يقوم بها أفراد العينة اذ شكلت اعلى نسبة للذين يعملون في نشاط الزراعة ٣٦,٨% تليها اعمال حره (صاحب محل، عامل، سائق، بائع) بنسبة

٣١,٧٪ وهذه المهن لا تتميز بالإستقرار والثبات مما يجعلهم يعيشون فى ظروف اقتصادية غير مستقره، يليها الحرفيون ومن اليهم ٢٥,٥٪ والموظف الحكومى ٦,١٪، وتقل نسبة متدنية من الفقراء فى المهن التى تحتاج مهاره علمية مثل المديرين، الاخصائيون، الفنيون ومساعدو الاخصائيون.

جدول (٧) التوزيع النسبى للأفراد الفقراء المشتغلين وفقاً للمهنة عام ٢٠٢١

اقسام المهن	العدد	%
المزارعون	١٥٩	٣٦,٨
الحرفيون	١٠٩	٢٥,٣
اعمال حره	١٣٧	٣١,٧
موظف حكومى	٢٦	٦,١
مهن علمية	٢	٠,١
الجملة	٤٣٣	١٠٠

المصدر:- الدراسة الميدانية

ويتضح من ذلك تدنى مستوى المهن التى يعمل بها الفقراء، وهذا يرجع الى تدنى المستوى التعليمى للفقراء والذى يرتبط باتأكيد بنوعية المهن التى يعملون بها.

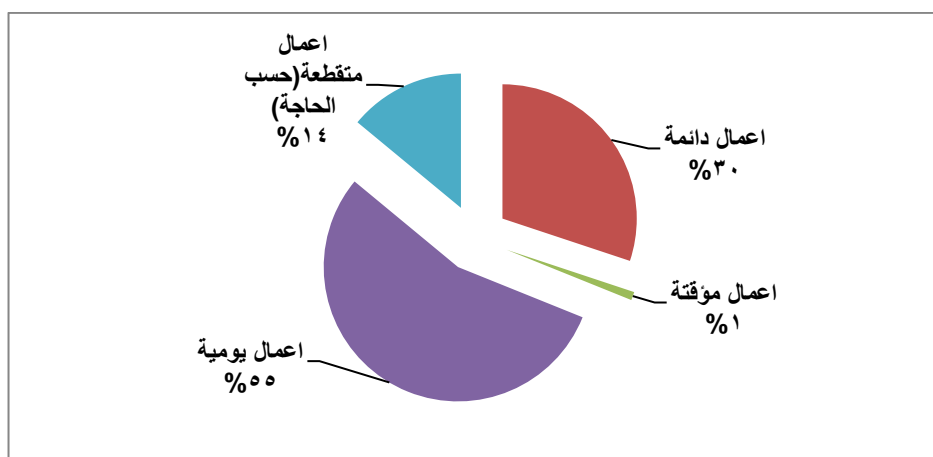
### (٣) خصائص الفقراء حسب حاله الاستقرار فى العمل

هناك تباين فى ديمومة الاعمال لعينة البحث ما بين اعمال دائمه ومؤقتة ويومية واعمال متقطعه (حسب الحاجة) ، كما يتضح من الجدول (٨) والشكل (٩) ، حيث بلغت نسبة الفقراء الذين يعملون عمل يومى ٥٤,٩٪ يليهم كل المشتغلين من الفقراء بشكل دائم ٣٠,١٪ ، اما اقل نسبة للفقراء الذين يعملون عماله مؤقتة ١٪.

جدول (٨) التوزيع النسبى للمشتغلين الفقراء تبعاً للاستقرار فى العمل عام ٢٠٢١

الاستقرار في العمل	العدد	%
اعمال دائمة	١٣٠	٣٠,١
اعمال مؤقتة	٤	١
اعمال يومية	٢٣٧	٥٤,٩
اعمال متقطعة (حسب الحاجة)	٦١	١٤
الجملة	٤٣٣	١٠٠

المصدر:- الدراسة الميدانية



شكل (٩) التوزيع النسبي للمشتغلين الفقراء حسب الاستقرار في العمل عام ٢٠٢١

### ثالثاً:- الخصائص السكنية للفقراء في قرية بناويط

خصائص السكان من حيث نوع وبناء الوحدة السكنية وعمرها وحياتها والملحقات الخدمية فيها واقتناء الاجهزة المنزلية ووسيلة النقل الخاصة، تعد انعكاساً لظروف الدخل ومستوى المعيشة.

#### (١) نوع السكن للأسر الفقيرة في قرية بناويط

يعد السكن أحد الضروريات اللازمة للحياه ونوعية السكن تعكس الحالة الصحية العامة للسكان والمستوى الاقتصادي ووعيهم الثقافي<sup>(٢٩)</sup> ، ومن خلال عينة

الدراسة يتضح أن النمط السائد في قرية بناويط هو البيت الريفي حيث استحوذت على أكثر من نصف المساكن بعينة الدراسة ٥٦,٩٪، وهذه المساكن غالباً تكون مكونه من طابقين يكون الطابق العلوى مخصص للنوم، اما الطابق السفلى جزء منه مخصص للحيوانات والطيور وجزء مندره لاستقبال الضيوف وجزءاً آخر للمطبخ والمعيشة، وغالباً ما يكون هذا النمط يتكون من أكثر من طابق، بينما يأتي نمط الشقة في الترتيب الثانى بنسبة ٣٨,٣٪، بينما انخفضت نسبة المساكن المستقلة الى ٤,٨٪ من اجمالى عينة الدراسة.

### (٢) ماده بناء المسكن للاسر الفقيرة فى قرية بناويط

تعد ماده التى يبنى بها المسكن مؤشراً على المستوى الاقتصادى للفرد، حيث ان دلالة ارتفاع المستوى الاقتصادى هو البناء المسلح للأسقف والأعمده واستخدام الطوب الأحمر او بدائله، وحينما يكون المستوى الاقتصادى متوسطاً فيكون نمط البناء على هيئة حوائط بون أعمده، أما اذا انخفض المستوى الإقتصادى فلا يتبقى الا إقامه العيش<sup>(٣٠)</sup> ومن خلال الجدول (٩) يتضح ان معظم المساكن مبنية بالطوب اللبن، لما يتميز به من مميزات فهو يحافظ على دفء المسكن فى فصل الشتاء ويحافظ على المسكن من إرتفاع درجة الحرارة فى فصل الصيف اذ تمثل أعلى نسبة حيث بلغت ٥١,٥٪، هذه البيوت عرضة للأخطار عند سقوط الأمطار حيث تكون البيوت مسقوفة إما من جريد النخيل او البوص او ألواح الخشب، كما يتضح ارتفاع نسبة المساكن المبنية بالطوب الاحمر ٢٥,٧٪ ومعظم أسقف هذه المنازل عبارة عن جريد النخيل، كما يلاحظ إرتفاع نسبة المواد الحديثة والتى تتمثل فى الخرسانة المسلحة والبلوك الأبيض حيث بلغت ٢٢,٨٪.

جدول (٩) التوزيع النسبى لمواد البناء لعينة من مساكن الفقراء فى قرية بناويط

مواد البناء	خرسانة مسلحة	بلوك أبيض	طوب أحمر	طوب لبن (اخضر)	الاجمالي
العدد	٣٠	٦٩	١١١	٢٢٣	٤٣٣
%	٦,٩	١٥,٩	٢٥,٧	٥١,٥	١٠٠

المصدر:- الدراسة الميدانية

### (٣) اتصال الأسر الفقيرة في قرية بناويط بالمرافق العامة

يتضح من خلال عينة الدراسة اقتراب نسبة الأسر الفقيرة بالشبكة العامة للكهرباء من ١٠٠٪، والنسبة الباقية غير متصلة حيث تتوفر محطات محولات الكهرباء بجميع قرى محافظة سوهاج، أما بالنسبة للاتصال بالشبكة العامة لمياه الشرب يتضح ان ٩١,٣٪ من مساكن الفقراء في قرية بناويط تتمتع بالإتصال بشبكات المياه الآمنة والنسبة الباقية تعاني من تلوث شديد بالمياه لإختلاطها بمياه الصرف الصحي مما يتسبب لهم في إرتفاع نسبة الاصابة بالفشل الكلوي، مما يضطر الاهالي لشراء مياه الشرب مما يزيد من معاناه الفقراء، أما بالنسبة للشبكة العامة الصرف الصحي فنجد أن محافظة سوهاج بشكل عام تعاني من تراجع خدمة الصرف الصحي حيث يعتمد غالبية السكان على البيارات وخدمات الكسح مما يؤدي الى انتشار الاصابة بأمراض النزلات المعوية بين الأطفال وانتشار امراض الفشل الكلوي وانتشار الحشرات وإرتفاع منسوب المياه الجوفية وبالتالي تؤثر على أساس المنزل، وبلغت نسبة السكان الفقراء المتصلين بالشبكة العامة للصرف الصحي ٥٢,١٪ في قرية بناويط.



### سابعاً: - تقدير مؤشرا الفقر في قرية بناويط بمحافظة سوهاج

تم قياس مؤشرا الفقر في قرية بناويط بمحافظة سوهاج من خلال المقارنة بين متوسط دخل الفقراء وخط الفقر المادي في ريف الوجه القبلي الذي يبلغ ٨٨٦٥,٦ جنيهاً / فرد عام ٢٠١٧/٢٠١٨ ، بالإضافة الى تحديد عدد الفقراء ونسبتهم الى اجمالي عدد الأفراد في العينة، ثم التطبيق في المعادلة الآتية لحساب فجوة الفقر وشده الفقر

$$P_{\alpha} = \frac{1}{N} \sum Q_i \times \left[ \frac{(Z - Y_i)}{Z} \right]^{\alpha}$$

حيث ان  $Y_i$  هو دخل او انفاق كل فرد من الفقراء

$Z$  هي خط الفقر  $N$  هي حجم العينة

$O$  هي عدد الافراد الذين يقل دخلهم عن خط الفقر

جدول (١٠) مؤشرات الفقر في قرية بناويط بمحافظة سوهاج عام ٢٠٢١

العدد	المؤشر
٤٣٣	عدد الافراد في العينة
٨٨٦٥,٦ جنيهاً / فرد عام ٢٠١٧/٢٠١٨	خط الفقر المادي في ريف الوجه القبلي
٢٠٧	عدد الافراد الذين يقل دخلهم عن خط الفقر
٦٠٠٠	متوسط دخل الافراد الذين يقل دخلهم عن خط الفقر جنيهاً / فرد
٠,٤٧٨٠٦٠٠٦٢	نسبة الفقر
٠,١٥٤٥٢١٨٤٤٩	فجوة الفقر
٠,٠٤٩٩٤٥٦٠٩٨٦	شده الفقر

المصدر: - من حساب الباحثة بالاعتماد على الدراسة الميدانية

يتضح من الجدول (١٠) ان مؤشر نسبة الفقر في قرية بناويط بمحافظة سوهاج بلغ ٤٧,٨٪، كما بلغت نسبة فجوة الفقر ١٥٪ وبلغت نسبة شدة الفقر ٤,٩٪.

### التوزيع الاحتمالي لمؤشرات الفقر في قرية بناويط بمحافظة سوهاج

بدراسة التوزيع الاحتمالي لمؤشرات الفقر في قرية بناويط من خلال التوزيع الاحتمالي ذي الحدين والاختفاء المعيارية عند درجة ثقة ٩٥٪ في تقدير احتمال قيم مؤشرات الفقر في منطقة الدراسة ، وعند تقدير نسبة او احتمال مؤشر الفقر فإن التقدير يكون مصحوباً بأخطاء معيارية تؤخذ في الاعتبار عند تقدير فترات الثقة كما يلي:-

$$\text{الخطأ المعياري للاحتمال عند درجة ثقة } ٩٥\% = \pm 1.96 * \sqrt{\frac{P(1-P)}{N}}$$

$$P \pm 1.96 * \sqrt{\frac{P(1-P)}{N}} = \text{فترة الثقة } ٩٥\% \text{ للاحتمال}$$

حيث أن P تمثل احتمال نسبة الفقر، (P-1) تمثل احتمال عدم وجود ظاهرة الفقر، N تمثل حجم العينة<sup>(٣١)</sup>.

جدول (١١) الأهمية النسبية لاحتمال وجود ظاهرة الفقر في قرية بناويط ٢٠٢١

البيان	متوسط نسبة الفقر	فجوة الفقر	شده الفقر
احتمال وجود مشكلة الفقر	٠,٤٧٨	٠,١٥٤	٠,٠٤٩٩
احتمال عدم وجود مشكلة الفقر	٠,٥٢٢	٠,٨٤٦	٠,٩٥٠١
الخطأ المعياري لاحتمال وجود الفقر	٠,٠٢٤	٠,٠١٧	٠,٠١٠
الخطأ المعياري عند درجة ثقة ٩٥%	٠,٠٤٧	٠,٠٣٤	٠,٠١٩٦
احتمال وجود الفقر عند درجة ثقة ٩٥%	±٠,٤٧٨	±٠,١٥٤	±٠,٠٤٩٩
درجة ثقة ٩٥%	٠,٠٤٧	٠,٠٣٤	٠,٠١٩٦
نسبة الفقر عند درجة ثقة ٩٥%	%٥٢,٥١	%١٨,٨٠	%٧
الحد الأعلى	%٤٣,١	%١٢	%٢,٩
الحد الأدنى			

المصدر:- من حساب الباحثة بالاعتماد على نتائج الدراسة الميدانية .

حيث يتضح ان نسبة الفقر تراوحت بين الحد الأدنى ٤٣,١% والحد الأعلى ٥٢,٥١% عند درجة ثقة ٩٥% ، كما تراوحت فجوة الفقر بين الحد الأدنى ١٨,٨٠% والحد الأعلى ١٢% عند درجة ثقة ٩٥%، وتراوحت نسبة شدة الفقر بين الحد الأدنى ٧% والحد الأعلى ٢,٩% عند درجة ثقة ٩٥%.

### ثامناً:- الآثار الاجتماعية والديموغرافية للفقر في منطقة الدراسة

تؤدي ظاهرة الفقر واتساع نسبة الفقراء الى عدد من الآثار الاجتماعية والاقتصادية والصحية، وذلك لكون الفقر يعد عاملاً سلبياً يؤدي الى تفاقم الوضع ويزيد من تدهوره ، وفيما يلي دراسة بعض الآثار المترتبة على الفقر بمنطقة الدراسة:-

## (١) انتشار ظاهرة التسرب من التعليم

يعد التسرب الدراسي واحداً من المشكلات التي تعاني منها دول العالم لما لها من آثار اجتماعية واقتصادية، حيث اثبتت الدراسات ان هناك عدداً من الاسباب التي تؤدي الى ظهور ذلك التسرب والتي تتمثل في أعباء نفقات التعليم ورغبة الاسرة في زج أطفالهم في ميدان العمل وترك الدراسة، والسبب في ذلك يعود الى قلة الدخل وضعف المستوى المعيشي لأسر هؤلاء الاطفال، ويتضح من خلال عينة الدراسة ان نسبة التسرب من التعليم بلغت ٥٧٪ من اجمالى افراد العينة، وهذه النسبة المرتفعة تدل على ان أغلب الاسر الفقيرة تتخفف فيها مستويات التعليم اذ اغلب أفرادها تركوا التعليم في المرحلة الابتدائية وبالتالي تشكل مصدر خطر باعتبار هذه المرحلة مهمة جدا للمتعلم لاكتساب المهارات والمعارف، والسبب يعود بحسب اجابات افراد العينة هو عدم قدرة الاسره على تحمل نفقات التعليم ورغبة الاسرة في دخول اطفالهم في سوق العمل وترك التعليم وذلك بسبب قلة الدخل وضعف المستوى المعيشي لهذه الاسرة، بالاضافة الى بعد المدرسة عن منطقة السكن كان السبب في ترك المدرسة.

وتراوحت نسبة الذين التحقوا وتسربوا من التعليم بين الحد الادنى بلغ ٠,٢٪ من جملة السكان (٤ سنوات فأكثر) في قرية بنى عيش بمركز جرجا، وحد اعلى بلغ ١٨,٤٪ في قرية مزاتا شرق بمركز دار السلام ملحق (١).

## (٢) انتشار الأمية

تعد الامية أحد الاسباب الرئيسية للفقر ونتيجة له في نفس الوقت، كما انها احدى العوامل الرئيسية المسببة للفقر والمرتبطة به في الدول النامية، التي ينخفض فيها مستوى التشغيل، اذ لا يجد الاميون سوى الوظائف منخفضة الاجر والتي تسهم

بتكريس الفقر وانتشاره بين السكان (٣٢) ، الأمية لها آثارها السلبية التي لا حصر لها على المجتمعات فنجد ان المواطن الفقير لا ينظر الى الأمور بنظرة الانسان الطبيعي، فيركز جل اولوياته لسد احتياجاته الأساسية من مأكّل ومشرب ودواء، وهو الأمر الذي يجعله ينظر الى العالم على انه أمراً ثانوياً لعدم قدرته على تحصيله، كما ان الأسر الفقيرة لا يكونون حريصين على ان يلتحق ابناؤهم بالمدارس من أجل التعليم، ولكنهم يرون أنه من الأفضل ان يتركوا مدارسهم من أجل مساعدتهم في امور المعيشه.

ومن خلال بيانات الملحق (١) يتضح أن نسبة الامية بلغت أقصاها في قرى البلايش المستجده ٦٤٪، البلايش قبلى ٥٧,٩٪ ، واولاد يحيى بحرى ونقنق ٥٨,١٪ لكل منهما وهذه القرى تابعة لمركز دار السلام الذى يأتى فى مقدمة مراكز محافظة سوهاج فى القرى الأكثر فقراً ، اى ان هناك ترابط قوة بين نسبة الامية ودرجة الفقر، فكلما ارتفعت نسبة الفقر ارتفعت نسبة الامية ، اى ان مركز دار السلام اعلى المراكز فى نسبة الامية والفقر والسبب فى ذلك هو ارتفاع عدد العاملين بالزراعة التى تحتاج ايدى عاملة لذلك يعمل بعض اولياء الامور من الفقراء على اخراج اولادهم من التعليم لمساعدتهم فى اعمال الزراعة وخاصة مع انتشار البطالة بين المتعلمين من خريجي الجامعات وحملة المؤهلات العليا.

ارتفعت الامية بين الاناث على مستوى قرى المبادره الى ٦٠٪ بينما بلغت ٣٤٪ بين الذكور، مما يشير الى انتشار الامية بين الاناث نظراً للعادات والتقاليد التى يتمسك بها اهل الريف فضلاً عن عدم توافر المدارس الاعدادية والثانوية بهذه القرى، مما يؤدى الى خوف الاسر على بناتهم فيفضلون البقاء فى المنزل وتزويجهم فى سن مبكره.

### (٣) البطالة

ترتبط قضية البطالة بالفقر ارتباطاً وثيقاً وواضحاً بازدياد مستويات الفقر، وتشكل العلاقة بينهما تحدياً كبيراً للتنمية البشرية فى مصر، وتعد مشكلة البطالة واحده من اخطر المشاكل فى مصر الآن ان لم تكن اخطرها ولا يكمن ذلك فى ان ارتفاع عدد العاطلين عن العمل يمثل هدرًا فى عنصر العمل البشرى مع ماينجم عنه من خسائر اقتصادية فحسب، بل من النتائج الاجتماعية الخطيرة التى ترافق حالة البطالة، ولا سيما بين الشباب حيث تؤدى البطالة الى زياده معدلات الجريمة والتطرف واعمال العنف، بالاضافة الى ان ارتفاع البطالة يعنى انعدام امكانية الحصول على الدخل مع ما يترتب على ذلك من خفض مستوى المعيشة ونمو عدد من يقعون تحت خط الفقر، ومن خلال الدراسة الميدانية يتضح ان نسبة المتعطلين بين الفقراء بلغت ٧٩٪ من اجمالى افراد العينة.

ينبغى على الحكومة ان تخفف من حده الفقر وان تعالج اسباب نقص فرص العمل امام قوة العمل، كما يجب على الحكومة ان تبادر الى وضع وتنفيذ استراتيجيه تدريبيه وتعليميه قادره على الاستجابة لمتطلبات سوق العمل تعمل خلالها على تحسين نوعية الموارد البشرية على ان تتضمن المشاركة الفعالة للقطاع الخاص ومنظمات المجتمع المدنى.

### (٥) عمالة الاطفال

يقصد بها دخول الطفل الى ميدان العمل فى سن مبكره جداً قد تصل الى تحت سن ١٥ سنة، فيؤدون على الرغم من صغر سنهم نفس الاعمال التى يؤديها الراشدون، ومن خلال عينة الدراسة يتضح ارتفاع نسب عمالة الاطفال فى قرية بناويط، حيث يعد

عامل الفقر احد اهم الاسباب الرئيسية وراء ظاهرة عمالة الاطفال، حيث ان الفئات الفقيرة هم الذين يدفعون بأبنائهم الى سوق العمل بدلاً من الدراسة، اذ ان هناك علاقة بين مستوى الفقر وعمالة الاطفال وذلك ان الاسر ذات الدخل المنخفض هم أكثر عرضة لارسال اطفالهم الى سوق العمل، وتبين من الدراسة الميدانية أن ٨١٪ من إجمالي المشاركين في دخل الأسرة هم من الأطفال، وبلغت نسبة الاناث ٢١٪ مقابل ٧٩٪ للذكور، كما أوضحت نتائج مسح عمالة الأطفال بالتعاون مع منظمة العمل الدولية أن الأطفال يتعرضون لعدة مخاطر أهمها الأتربة والأدخنة والتعب الشديد والبرودة والحرارة الشديدة، فضلا عن التعرض للمواد الخطرة من المواد الكيماوية والمبيدات والأصباغ. كما تبين أن أهم المجالات التي يعمل بها الأطفال في مصر هي الزراعة بنسبة ٦٣٪ والعمل في المواقع الصناعية كالتعدين والتشييد والصناعات التحويلية بنسبة ١٨,٩٪ (٣٣).

### (٦) الحالة الصحية

يؤثر الفقر في الأوضاع الصحية بشكل مباشر او بصورة غير مباشرة من خلال ما يسببه الفقر من تدرى الأوضاع الاجتماعية والثقافية والغذائية الأمر الذى يسبب تدهور الأوضاع الصحية، ومن الآثار التى تركها الفقر هى الامراض المزمنة(امراض الضغط والسكر والقلب والسرطان وفيروس سى) وامراض فقر الدم بسبب النقص فى المواد الغذائية الاساسية مما يؤدى الى تدهور الحالة الصحية، واثبتت الدراسات ان مرض فقر الدم يتناسب طردياً مع عدد أفراد الاسرة التى يزيد عدد أطفالها عن ٤ حيث يعانى كثير من أفراد الاسرة من نقص الكالسيوم والبروتين ونقص كمية الحليب(٣٤).

يتضح من خلال عينه الدراسه ان مرض سوء التغذيه جاء فى الترتيب الاول بنسبه ٥٨% من أسر عينه الدراسه، وجاءت فى الترتيب الثانى الأمراض المزمنه بنسبه ٤٢%، ويعتبر السكن غير الصحى من العوامل التى تهدد صحه السكان، كما ان عدم توفر مصادر المياه وطفح المجارى وتراكم القمامه يؤدى بدوره الى ظهور عدد من الأمراض مثل الالتهاب الكبدى الوبائى.



## نتائج البحث

يعانى السكان الفقراء من بعض المشكلات:-

- (١) انعكست آثار الفقر على الحالة التعليمية، ويظهر ذلك من خلال النسب المرتفعة للأميين من أرباب الأسر حيث بلغت نسبتهم ٣٩,١٪ من اجمالى عينة الدراسة.
- (٢) ضعف شبكات البنية الاساسية وسوء حالة شبكات الصرف الصحى.
- (٣) سوء حالة الطرق وضيق الشوارع الداخلية.
- (٤) عدم وجود تخطيط عمرانى لقرية بناويط مع ارتفاع الكثافة البنائية وسوء احوال مبانيها.
- (٥) انتشار اكوام القمامة مما يؤدى الى التلوث الشديد.
- (٦) عدم حصول سكان هذه القرية على الحد الأدنى من الرعاية الصحية لعدم توافر الوحدات الصحية اللازمة.
- (٧) انخفاض المستوى الصحى للمرأة والتي تعاني من كثرة الانجاب لزواجها المبكر وانخفاض مستوى المعيشة.
- (٨) انتشار بعض الأمراض مثل الاسهال والنزلات المعوية بسبب عدم وفره المياه النقية والصرف الصحى.
- (٩) عدم وجود مركز شباب او قصور للثقافة مما يساهم فى دفع الشباب للانحراف وتعاطى المخدرات.

(١٠) ارتفاع معدلات البطالة، ولا يمكن التقليل منها الا من خلال توفير فرص عمل متنوعة للشباب فى سن العمل.

(١١) انتشار السكن العشوائى والذى يعد من آثار الفقر، وهذا يعكس الوضع الاقتصادى المتردى للقرى الأكثر فقراً.

### المقترحات والتوصيات

(١) الاهتمام بقضايا الحد من الفقر يتطلب جهوداً جاده، ومشاركة فعلية من قبل الفقراء أنفسهم فى تحديد احتياجاتهم.

(٢) اعداد برامج خاصة للتدريب والتأهيل المهنى للعاطلين عن العمل لمساعدتهم فى الحصول على فرص العمل.

(٣) اعداد برامج توعوية وتثقيف الأسر الفقيرة لتشجيع التحاق ابنائها وخاصة الاناث بالتعليم وبرامج التدريب المهنى.

(٤) الاهتمام بتوفير الخدمات الصحية والتعليمية للحد من آثار الفقر، وتوفير خدمات الصرف الصحى ، وانشاء محطات لتنقية المياه وتوصيل المياه للقرى المحرومة.

(٥) استهداف الفقراء جغرافياً من خلال اعداد خريطة الفقر موضح عليها بؤر الفقر وتوفير قاعده بيانات متكاملة عنهم لرصد ومتابعة احوالهم المعيشية والاقتصادية.

(٦) مساعده الاسر التى تعولها امرأه لتغطية احتياجاتها.

(٧) تبنى برامج لتنظيم الاسره فى المناطق الفقيرة

(٨) لابد من عمل مسح ميدانية اجتماعية واقتصادية داخل القرى الاكثر فقراً باستمرار للتعرف على الوضع المعيشى للفقراء.

(٩) برامج الحد من الفقر والقضاء عليه تحتاج الى اعاده نظر وفق برامج واقعية حقيقية وتطبيقاتها بشكل شفاف بعيداً عن الاجندات السياسية والطموحات غير الواقعية فى التركيز على توفير فرص العمل ورفع انتاجية الفرد.

(١٠) دعم نظام البطاقة التموينية خاصة للفئات الفقيرة.

ملحق (١) توزيع مؤشرات الفقر وعدد السكان في القرى الاكثر فقراً بمحافظة

سوهاج عام ٢٠١٧

القرية	المركز التابع له	عدد السكان ٢٠١٧	التسرب من التعليم	مؤشر الفقر (*)	نسبة الفقر	متوسط حجم الاسره	نسبة الامية
نزلة عماره	طهطا	١٣٦٠٩	١٥,٤	٤٧,٣٠	٨٨,٢	٤,١٧	٤٨,٧
بناويط	المراغة	١٨٢٢٥	٨,٧	٣٨,٤٥	٨٦,٨	٤,٦٩	٤٣,٥
البلايش المستجده	دار السلام	١٤٨٠٣	٣,٣	٤٩,٣٩	٨٦,٤	٤,٦٩	٦٤
البلايش بحرى	دار السلام	١٧٦١١	٥,٦	٣٩,٢١	٨٦,٣	٥,٠٨	٤١,٣
الريانية بالحاجر	ساقته	١٤٥٧٧	٩,٥	٣١,٦٤	٨٥,٩	٤,٤٠	٤٤,٤
غرب نجع مازن	البلينا	٧٢٣٩	٧,٢	٢٥,٣٣	٨٥,٤	٤,٧٤	٣٤,١
الباسكية	البلينا	١٦٢١٤	٦,٢	٣٢,٨٢	٨٤,٩	٤,٤٥	٣٩,٤
فاوجلى	ساقته	١٠٣٩٤	١٤,١	٣١,٦٩	٨٤,٩	٤,٧٥	٣٣
بنى عيش	جرجا	٦٢٣٦	٠,٢	٢٨,٩٢	٨٤,٨	٤,٤٩	٥٢,٨
اولاد اسماعيل	المراغة	٢٩٢٢٥	٧,٨	٣٢,١٢	٨٤,٢	٤,٣٧	٤٦,٥
الخيام	دار السلام	٢٦٦٣١	٥	٣٤,٥١	٨٣,٨	٤,٤٦	٤٥,١
كوم اشقاو	طما	١٢٥٧٩	١٢,٧	٢٦,٢٨	٨٣,٤	٤,٥٧	٢٩,٧
الخرندارية	طهطا	١٢٣٢٥	١٢,٣	٣١,٢٤	٨٣,٥	٤,٤٤	٢٥,٩
اولاد عليو	البلينا	٣٠٠٥٢	٦,٧	٣١,٠٢	٨٣	٤,٧٠	٤٢,٧
الطليحات	جهينة	٣١٤٥٠	١١,١	٢٧,٠٧	٨٢,٩	٤,٧١	٢٩,٣
الحرجه قبلى	البلينا	١١٥٥٧	٨,٧	٢٩,٦٩	٨٢,٦	٤,٨٩	٣٤,٢
الواقات	طما	٦٦٧٨	٦,٧	٢٨,٥٠	٨٢,٦	٤,٧٢	٣٢,٧
اولاد خلف	دار السلام	٣٣٥٦١	٨	٣٠,٣٢	٨٢,٦	٤,٤٥	٣٢,٨
الحرجه بحرى	البلينا	١٥٤٩٤	٧,٧	٣٠,٤٤	٨٢,٥	٥,٠	٣٦
اولاد حمزه	العسيرات	٤٥٥٦٢	١٠,١	٢٨,٩٩	٨٢,٤	٤,٤١	٤٠,٩

القرية	المركز التابع له	عدد السكان ٢٠١٧	التسرب من التعليم	مؤشر الفقر (*)	نسبة الفقر	متوسط حجم الاسره	نسبة الامية
الحجز	البلينا	١١٩٣١	٣,٤	٢٨,٠٩	٨٢,٢	٤,٦١	٣٧,١
حاجر مشطا	طهطا	٩١٤٠	١٠,٣	٤٥,١٥	٨١,٦	٤,١٦	٥٣,٥
شرق مزاتا	دار السلام	١٣٢٤٠	١٨,٤	٤٠,٩٦	٨١,٦	٤,٦٩	٥١,٤
اقصاص	المراغة	١٥١٠٠	٦,٥	٢٤,٢٨	٨١,٥	٤,٥٤	٢٩,٤
العوامر قبلى	جرجا	٣٧٠٦	١٤,٩	٢٩,٦٠	٨١	٣,٨٨	٢٠,٥
نزلة القاضي	طهطا	٩٢٣٧	١٦,١	٤٢,١٧	٨٠,٧	٤,٤٩	٤٣,٢
عمر بن الخطاب	جهينة	٧٥٢٥	١٠,٤	٣٦,١٧	٩٧,٩	٤,٥٦	٣١,٧
العوكلية	البلينا	١٣٨٤١	٦,٩	٣٣,٨٧	٧٩,٨	٤,٥٤	٤١,٣
اولاد على	المنشاه	١٦١٤٨	١٠,١	٢٢,٧٥	٧٩,٨	٤,٦٠	٣٦,٨
الصفيحة	طهطا	١٤٥١٩	١٠	٣٧,٣١	٧٩,٧	٤,٦٢	٤١,٥
الجباب	ظما	٤٢٨٨	٧,٩	٢٥,٦٠	٧٩,٦	٤,٨٨	٣٢
الريانية بالكتكاته	ساقلته	٦٣٤٩	٥,٢	٢٨,٧٠	٧٩,٥	٤,٤٤	٣٨,٢
طوق اولاد غرب	دار السلام	١٤١٩١	٤,٥	٤٢,٥٥	٧٩,٥	٤,٧٨	٤٤,٤
البلابيش قبلى	دار السلام	١٩٢٦٢	٢,٥	٤٤,٠٣	٧٩,٣	٤,٨٢	٥٧,٩
الكوم الاصفر	طهطا	١٢٠٧٦	٩,٨	٣٢,١٥	٧٩,٣	٤,٥٤	٣٦,٦
برديس	البلينا	٢٩٦٧٧	٢,٩	٢٥,٤	٧٩,٣	٤,٦٦	٣٩,٧
نفنق	دار السلام	١٤٩١٢	٢,٢	٤٤,٠٩	٧٩,٣	٤,٥٩	٥٨,١
شرق الصوامعة	اخميم	٢٦٦٤٣	٥,٥	٢٢,٧١	٧٩,٢	٤,٧٧	٢٣,٥
جزيرة الشورانية	المراغة	١٨٦١٥	٩,٢	٢٩,٨٤	٧٩,١	٤,٢١	٢٩,٧
الغابات	البلينا	١٠٨٦٣	١١,٣	٢٩,٤٧	٧٨,٩	٤,٢٩	٤٣,١
النگاميش	دار السلام	٢٢٦٢٠	٤,٤	٣٧,٣١	٧٨,٩	٤,٨٠	٤٢,٨
بنجا	طهطا	١٩٤٨٥	١٥,٩	٣٩,٨٦	٧٨,٦	٤,٦٦	٤١,٤

القرية	المركز التابع له	عدد السكان ٢٠١٧	التسرب من التعليم	مؤشر الفقر (*)	نسبة الفقر	متوسط حجم الاسره	نسبة الامية
اولاد يحيى بحرى	دار السلام	٣٨٩٤٦	٧,٨	٤٢,٠٤	٧٨,٤	٤,٣٥	٥٨,١
شرق القرامطه	ساقلته	٥٣٩٨	١١,٤	٢٣,٦٥	٧٨,٣	٤,٥٥	٢٤,٣
العوامر بحرى	جرجا	١١٤٤٨	٦,٤	٣٠,٧٦	٧٨,٢	٤,٠٧	٣٦
السلام	دار السلام	٣٨٦٠٩	٤,٤	٣٦,٤٧	٧٨,١	٤,٥٦	٤٠
ابو عزيز	المراغة	١٤٤٠٦	٨,٩	٣٠,٢٨	٧٧,٩	٤,٠١	٣٥,٨
نجوع بنى واصل	ساقلته	٣٩٧٥	٦,٧	٢٢,٨١	٧٧,٨	٤,٧٩	٣٣,٥
الخانسة غرب	المنشاه	١٠٤١٩	٨,١	٣٢,٧٦	٧٧,٧	٤,٢٦	٤٠,٦
التحرير	طما	٨٧٢٠	٦,٣	٣٠,٦٩	٧٧,٧	٤,٤٦	٣٦,٤
الشيخ رحومة	طهطا	٥٨٩٩	١١,٣	٣٦,٦٦	٧٧,٧	٤,٦٠	٤٢,٦
الحسامه	طما	٣٨٤٤	١٦,٨	٣٦	٧٧,٥	٤,١٩	٤٤
الحلافى	البلينا	١٥٣٥٥	٩,٤	٣٢,٨٥	٧٧,٤	٤,٥٣	٤٩
كوم بدر	طهطا	٤٢٦٦	٨,٣	٣٠,٩٨	٧٧,٢	٤,٧٠	٣٢,٤
المحاسنة	جرجا	١٥٢٥١	٨,٩	٢٨,٥٥	٧٧,٢	٤,٦٦	٥٣,٤
غرب قاو	طما	٢٢٦٤٩	٦,٣	٣٦,٩٨	٧٦,٨	٤,٧٩	٥١,٩
نزالى داوود	طهطا	٦٢٣١	١٦,١	٤٨,٧٣	٧٦,٧	٤,٦٧	٤٨,١
ابوبكر الصديق	جهينة	٨١٨٨	٩,٣	٣٣,٢١	٧٦,٥	٤,٦٧	٤٨,٦
سعد الله	سوهاج	٦٤٦٧	٢,٧	١٧,١٤	٨٢,١	٤,٥٤	٣٧
برخيل	البلينا	٣٢٩٩٢	٥,٨	٢٩,٤٨	٧٩,٣	٤,٥٨	٤٣,٦
الغريزات	المراغة	٢٨١٩٣	٥,٥	٢٤,٤٤	٧٧,٢	٤,٢٠	٣٠,١
الشيخ مكرم	سوهاج	١٦١٧٨	١٠,٨	٢٤,٢٢	٧٦,٧	٤,٦٥	٢٨,٤

المصدر (١) الجهاز المركزى للتعبئة العامة والاحصاء، التعداد العام للسكان والاسكان والمنشآت ،

٢٠١٧، (٢) (\*) برنامج الامم المتحدة الانمائى، آليات تنفيذ المخطط الاستراتيجى لتنمية جنوب

مصر، دراسة حول اعداد خرائط الفقر لاقليمى اسيوط وجنوب الصعيد، اكتوبر، ٢٠١٥

ملحق (٢) التوزيع النسبي للقراء حسب اتصال مساكنهم بشبكة المياه والكهرباء بالقرى الأكثر فقراً في محافظة سوهاج

الاسر الفقيرة المتصلة بشبكة الكهرباء				الاسر الفقيرة المتصلة بشبكة مياه				القرية
%	غير متصل	%	متصل	%	غير متصل	%	متصل	
٠,٧	٨٩	٩٩,٣	١٣٥٢١	٠,٧	٩٧	٩٩,٣	١٣٥١٣	نزلة عماره
١,٧	٣١٤	٩٨,٣	١٧٩١١	٢,٧	٤٩٢	٩٧,٣	١٧٧٣٣	بناويط
١,٤	٢١٤	٩٨,٦	١٤٥٩١	٣,٣	٥٢٣٧	٦٤,٦	٩٥٦٨	البلايش المستجده
١,٤	٢٤٣	٩٨,٦	١٧٣٧٢	٢٦,٣	٤٦٢٩	٧٣,٧	١٢٩٨٦	البلايش بحرى
٠,١	١٧	٩٩,٩	١٤٥٦٠	٠,١	١٣	٩٩,٩	١٤٥٦٤	الريانية بالحاجر
٠,٢	١٨	٩٩,٨	٧٢٢١	٠,١	٦	٩٩,٩	٧٢٣٣	غرب نجع مازن
٢٤,٤	٣٩٤٦	٧٥,٦	١٢٢١٦	٠,٢	٣٨	٩٩,٨	١٦١٧٨	الباسكية
٠,٢	٢٢	٩٩,٨	١٠٣٧٢	١,٢	١٢٣	٩٨,٨	١٠٢٧١	فاوولى
٠,١	٢	٩٩,٩	٦٢٣٤	٠	٠	١٠٠	٦٢٣٦	بنى عيش
٠,٢	٤٨	٩٩,٨	٢٩١٧٩	٠,٨	٢٢٨	٩٩,٢	٢٨٩٩٩	اولاد اسماعيل
٠,٣	٩٣	٩٩,٦	٢٦٥٣٨	١,٧	٤٤٩	٩٨,٣	٢٦١٨٢	الخيام
٠,٣	٣٨	٩٩,٧	١٢٥٥٩	١,٥	١٩٥	٩٨,٥	١٢٤٠٢	كوم اشقاو
٠,٤	٢٤	٩٩,٦	٥٨٨٦	٠,٨	٩٤	٩٩,٢	١٢٢٣١	الخرندارية
٠,٦	١٨٠	٩٩,٤	٢٩٨٧٩	١,٦	٤٧٥	٩٨,٤	٢٩٥٨٤	اولاد عليو
٠,٥	١٤٥	٩٩,٥	٣١٣٠٦	٠,٦	١٨٧	٩٩,٤	٣١٢٦٤	الطلبيحات
١,٩	٢١٧	٩٨,١	١١٣٤٠	٤,٧	٥٤٦	٩٥,٣	١١٠١١	الحرجة قبلى
٠,٣	٢٣	٩٩,٧	٦٦٥٥	٢,٢	١٥٠	٩٧,٨	٦٥٢٨	الواقات
٠,٨	٢٥٣	٩٩,٢	٣٣٣٠٨	٥	١٦٨٦	٩٥	٣١٨٧٥	اولاد خلف
١,٤	٢١٥	٩٨,٦	١٥٢٧٩	٥,١	٧٨٨	٩٤,٩	١٤٧٠٦	الحرجة

الاسر الفقيرة المتصلة بشبكة الكهرباء				الاسر الفقيرة المتصلة بشبكة مياه				القرية
%	غير متصل	%	متصل	%	غير متصل	%	متصل	
								بحرى
٠,٧	١٤٥	٩٩,٣	٢١٤٢١	٢,٢	٤٧٠	٩٧,٨	٢١٠٩٦	اولاد حمزه
٠,٥	٦٤	٩٩,٥	١١٨٦٧	٠,٥	٥٦	٩٩,٥	١١٨٧٥	الحجز
٠,٣	٣٠	٩٩,٧	٩١١٠	٩,٢	٨٤٢	٩٠,٨	٨٢٩٨	حاجر مشطا
٠,٨	١٠٤	٩٩,٢	١٣١٤٠	٢,٥	٣٣١	٩٧,٥	١٢٩١٣	شرق مزاتا
٠,٧	١٠٨	٩٩,٣	١٤٩٩٢	٣,٢	٣٤٨	٩٧,٧	١٤٧٥٢	اقصاص
٠,٨	٣١	٩٩,٢	٣٦٧٥	١٠,٢	٣٧٩	٩٨,٨	٣٣٢٧	العوامر قبلى
-	-	١٠٠	٩٢٣٧	٠,٥	٤٦	٩٩,٥	٩١٩١	نزلة القاضى
١,٢	٦٦	٩٨,٨	٥٣٢٨	٠,٣	٢٦	٩٩,٧	٧٤٩٩	عمر بن الخطاب
٠,٧	١٠٠	٩٩,٣	١٣٧٤٢	٢	٢٧٦	٩٨	١٣٥٦٦	العوكلية
٠,٧	١٠٨	٩٩,٣	١٦٠٤٠	١,٧	٢٦٧	٩٨,٣	١٥٨٨١	اولاد على
٠,٨	١١٩	٩٩,٢	١٤٤٠٠	٠,٣	٤٢	٩٩,٧	١٤٤٧٧	الصفيحة
١,٤	٦٠	٩٨,٦	٤٢٢٩	١,٤	٥٨	٩٨,٦	٤٢٣١	الحياب
٠,٢	١١	٩٩,٨	٦٣٣٨	٠,١	٧	٩٩,٩	٦٣٤٢	الريانية بالكتكاته
٠,٨	١٠٧	٩٩,٢	١٤٠٨٥	٢٧,٩	٣٩٥٤	٧٢,١	١٠٢٣٨	طوق اولاد غرب
١,١	٢١٥	٩٨,٩	١٩٠٤٧	١٧,٣	٣٣٢٤	٨٢,٧	١٥٩٣٨	البلابيش قبلى
٠,٧	٨٥	٩٩,٣	١١٩٩١	١,٧	٢٠٤	٩٨,٣	١١٨٧٢	الكوم الاصفر
٠,٣	٥٩	٩٩,٧	١٧٩٠٤	٠,٣	٥٦	٩٩,٧	١٧٩٠٧	برديس
٢,٦	٣٨٦	٩٧,٤	١٤٥٢٦	١٢,٢	١٨١٨	٨٧,٨	١٣٠٩٤	نقنق
٠,٣	٨٨	٩٩,٧	٢٦٥٥٥	٠,١	١٠	٩٩,٩	٢٦٠٠٦	شرق الصوامعة
٠,٧	١٠٨	٩٩,٣	١٨٤٨٥	١,١	٢٠١	٩٨,٩	١٨٤١٥	جزيرة الشورانية



الاسر الفقيرة المتصلة بشبكة الكهرباء				الاسر الفقيرة المتصلة بشبكة مياه				القرية
%	غير متصل	%	متصل	%	غير متصل	%	متصل	
٠,١	١١	٩٩,٩	١٠٨٥٢	٠	٠	١٠٠	١٠٨٦٣	الغابات
٠,٧	١٥٦	٩٩,٣	٢٢٤٦٤	٩,١	٢٠٦٠	٩٠,٩	٢٠٥٦٠	النغاميش
٠,٢	٤١	٩٩,٨	١٩٤٤٤	٥,٤	٨٤	٩٩,٦	١٩٤٠١	بنجا
٠,٣	١١٥	٩٩,٧	٣٨٨٣٤	٠,٣	٦١	٩٩,٧	١٧٤٧٣	اولاد يحيى بحرى
٠,٣	١٧	٩٩,٧	٧٥٣٨١	٠,٤	٢٠	٩٩,٦	٥٣٧٨	شرق القرامطه
٠,٥	٦١	٩٩,٥	١١٣٨٨	١,١	١٣١	٩٨,٩	١١٣١٨	العوامر بحرى
٠,٧	٢٧١	٩٩,٣	٣٦٣٤٠	٣,٣	١١٩٦	٩٦,٧	٣٥٤١٥	السلام
٠,٢	٢٥	٩٩,٨	١٤٣٨٢	٠,١	٨	٩٩,٩	١٤٣٩٩	ابو عزيز
٠,١	٣	٩٩,٩	٣٩٧٢	٠,٥	٤٧	٩٩,٥	١٠١٢٥	بنى واصل
٠,٣	٣٤	٩٩,٧	١٠٣٨٥	٠,٢	١٨	٩٩,٨	١٠٤٠١	الخانسة غرب
٠,٣	٢٨	٩٩,٧	٨٦٩٢	١,١	٩٤	٩٨,٩	٨٦٢٦	التحرير
٠,٩	٥٣	٩٩,١	٥٨٤٦	١,٢	٧٢	٩٨,٨	٥٨٢٧	الشيخ رحومة
٠,٧	٢٦	٩٩,٣	٣٨١٨	٣,٣	١٢٨	٩٦,٧	٣٧١٦	الحسامه
٠,٧	١٠١	٩٩,٣	١٥٢٥٦	٢,٨	٤٢٨	٩٧,٢	١٤٩٢٩	الحلافى
٠,٨	٣٤	٩٩,٢	٤٢٣٢	٠,٣	١٤	٩٩,٧	٤٢٥٢	كوم بدر
٠,٦	٩٥	٩٩,٤	١٥١٥٧	٠,٧	١٠٨	٩٩,٣	١٥١٤٤	المحاسنة
٢,١	٤٨٣	٩٧,٩	٢٢١٧٠	٥	١١٤٣	٩٥	٢١٥١٠	غرب قاو
٠,٨	٥٢	٩٩,٢	٦١٧٩	٠,٩	٥٤	٩٩,١	٦١٧٧	نزالى داوود
٠,٧	٥٧	٩٩,٣	٨١٣١	٠,٥	٤٢	٩٩,٥	٨١٤٦	ابوبكر الصديق
٠,٧	٤٨	٩٩,٣	٦٤١٩	٠,٩	٦١	٩٩,١	٦٤٠٦	سعد الله
٠,٨	٢٥٦	٩٩,٢	٣٢٧٣٧	٣	٩٩٩	٩٧	٣١٩٩٤	برخيل

الاسر الفقيرة المتصلة بشبكة الكهرباء				الاسر الفقيرة المتصلة بشبكة مياه				القرية
%	غير متصل	%	متصل	%	غير متصل	%	متصل	
٠,٢	٦٨	٩٩,٨	٢٨١٢٧	٠,١	١١	٩٩,٩	٢٨١٨٤	الغريزات
١,٩	٣٠٧	٩٨,١	١٥٨٧١	٨,٥	١٣٧٢	٩١,٥	١٤٨٠٦	الشيخ مكرم

المصدر:- الجهاز المركزي للتعبئة العامة والاحصاء، التعداد العام للسكان

والاسكان والمنشآت ، ٢٠١٧

ملحق (٣) التوزيع النسبي للفقراء حسب اتصال مساكنهم بشبكة الصرف  
الصحي في قرى الأكثر فقراً بمحافظة سوهاج

الجملة	غير متصل		ترنشات		شبكة		القرية
	%	افراد	%	افراد	%	افراد	
١٠٠	٠,١	١١	٧٩,٦	١٠٨٣٦	٢٠,٣	٢٧٦٣	نزلة عماره
١٠٠	٠,١	١٦	٩١,٨	١٦٧٣٥	٨,١	١٤٧٤	بناويط
١٠٠	٠,٢	٢٦	٩٨,١	١٤٥٣٢	١,٧	٢٤٧	البلابيش المستجده
١٠٠	٠,١	١٦	٩١,٨	١٦١٦٨	٨,١	١٤٣١	البلابيش بحرى
١٠٠	٠,٢	٣٤	٩٩,٤	١٤٨٤٨	٠,٤	٥٩	الريانية بالحاجر
١٠٠	٠,١	٦	٩٩,٣	٧١٨٧	٠,٦	٤٦	غرب نجع مازن
١٠٠	٤	٦٤٦	٨٥,٥	١٣٨٦٧	١٠,٥	١٧٠٣	الباسكية
١٠٠	٠,٢	٢٠	٩٩,١	١٠٣٠١	٠,٧	٧٣	فاو جلى
١٠٠	٠	٠	٩٩,٦	٦٢١٢	٠,٤	٢٤	بنى عيش
١٠٠	٠,٣	٨٨	٩٨,٦	٢٨٨١١	١,١	٣٢٨	اولاد اسماعيل
١٠٠	٠,١	١٥	٨٩,٥	٢٣٨٤٧	١٠,٤	٢٧٦٩	الخيام
١٠٠	٠,٢	٣١	٩٨,٩	١٢٤٥٤	٠,٩	١١٢	كوم اشقاو
١٠٠	٠,٢	٢٠	٩٨,٩	١٢٢٠٠	٠,٩	١٠٥	الخرندارية
١٠٠	٢,٥	٧٧١	٨٥,٦	٢٥٧١٦	١١,٩	٣٥٧٢	اولاد عليو
١٠٠	٠,٤	١٠٩	١٤,٣	٤٥٠٤	٨٥,٣	٢٦٨٣٨	الطليحات
١٠٠	٠,٣	٣٩	٥٥,٣	٦٣٨٩	٤٤,٤	٥١٢٩	الحرجه قبلى
١٠٠	٠,٢	١٢	٩٩,٢	٦٦٢٧	٠,٦	٣٩	الوقاات
١٠٠	٠,١	٢٣	٩٨,٥	٣٣٠٤٦	١,٥	٤٩٢	اولاد خلف
١٠٠	٠,٢	٢٩	٩٨,٩	١٥٣٣١	٠,٩	١٣٤	الحرجه

الجملة	غير متصل		ترنشات		شبكة		القرية
	%	افراد	%	افراد	%	افراد	
							بحرى
١٠٠	٠,١	١٥	٩٧	٢٠٩٢٩	٢,٨	٦٢٢	اولاد حمزه
١٠٠	٠,٣	٣٤	٩٨,٦	١١٧٦٥	١,١	١٣٢	الحجز
١٠٠	٠	٣	٩٩,٤	٩٠٨٦	٠,٦	٥١	حاجر مشطا
١٠٠	٠,٢	٢٦	٩٧,٩	١٢٩٦٩	١,٩	٢٤٩	شرق مزاتا
١٠٠	٠,٥	٨١	٩٧,١	١٤٦٥٣	٢,٤	٣٦٦	اقصاص
١٠٠	٠	٠	٩٩,٢	٣٦٧٧	٠,٨	٢٩	العوامر قبلى
١٠٠	٠,١	١٠	٧٦,٢	٧٠٤٠	٢٣,٧	٢١٨٧	نزلة القاضى
١٠٠	٠,٧	٤٩	٩٦,٧	٧٢٧٣	٢,٧	٢٠٣	عمر بن الخطاب
١٠٠	٠,١	٢٢	٩٩,٥	١٣٧٦٨	٠,٤	٥٢	العوكلية
١٠٠	٠,١	١٠	٨٢	١٣٢٤٥	١٧,٩	٢٨٩٣	اولاد على
١٠٠	٠	٤	٩٨,٨	١٤٣٣٩	١,٢	١٧٦	الصفحة
١٠٠	٠,٣	١٢	٩٨,٥	٤٢٢٣	١,٣	٥٤	الجباب
١٠٠	٠,١	٧	٩٨,٨	٦٢٧٠	١,١	٧٢	الريانية بالكتكاته
١٠٠	٠,٢	٢٨	٩٩,٥	١٤١٢٧	٠,٣	٣٧	طوق اولاد غرب
١٠٠	٠,١	١٩	٩٨,٨	١٩٠٢٥	١,١	٢١٨	البلايش قبلى
١٠٠	٠	٤	٩٨,٨	١٤٣٣٩	١,٢	١٧٦	الكوم الاصفر
١٠٠	٠,٥	٨٧	٥٠,٧	٩١١٣	٤٨,٨	٨٧٦٣	نجوع برديس
١٠٠	٠,٢	٣٢	٩٩,٣	١٤٨٠٩	٠,٥	٧١	نقق
١٠٠	٠,١	١٧	٩٧,٢	٢٥٢٩٥	٢,٧	٧٠٤	نجوع شرق

الجملة	غير متصل		ترنشات		شبكة		القرية
	%	افراد	%	افراد	%	افراد	
							الصوامعة
١٠٠	٠,٨	١٤٢	٩٨,٤	١٨٣٢٧	٠,٨	١٤٧	جزيرة الشورانية
١٠٠	٠,١	٦	٩٩,٦	١٠٨٢٤	٠,٣	٣٣	الغابات
١٠٠	١,٢	٢٧١	٩٣,٣	٢١٠٩٦	٥,٥	١٢٥٣	النغاميش
١٠٠	٠,٣	٦٣	٢٤,٨	٤٨٣٠	٧٤,٩	١٤٥٩٢	بنجا
١٠٠	٠,١	١٧	٩٧,٨	١٧١٥٠	٢,١	٣٦٧	الحاجز بأولاد يحيى
١٠٠	٠,١	٨	٩٩,٥	٥٣٧١	٠,٤	١٩	شرق القرامطه
١٠٠	٠,١	١٧	٦٦,١	٧٥٥٩	٣٣,٨	٣٨٧٣	العوامر بحرى
١٠٠	٠,١	٥٧	٩٩	٣٦٢٣٨	٠,٩	٣١٦	السلام
١٠٠	١٢	١٧٢٩	٨٧,٥	١٢٦٠٩	٠,٥	٦٩	ابو عزيز
١٠٠	١,٩	١٩٣	٨٧,٣	٨٨٧٦	١٠,٨	١١٠٣	بنى واصل
١٠٠	٠	٠	٩٨,٨	١٠٢٨٩	١,٢	١٣٠	الخانسة غرب
١٠٠	٠,٥	٤٧	٩٩	٨٦٢٧	٠,٥	٤٦	التحرير
١٠٠	٠	٠	٩٨,٩	٥٨٣٧	١,١	٦٢	الشيخ رحومة
١٠٠	-	٤	٩٩	٣٨٠٣	١	٣٧	الحسامه
١٠٠	٠,١	٢٣	٩٩,٤	١٥٢٥٩	٠,٥	٧٥	الحلافى
١٠٠	٠,٣	١٢	٩٩,١	٤٢٢٩	٠,٦	٢٥	كوم بدر
١٠٠	٠,٧	١٠٧	٩٧,٦	١٤٨٨٧	١,٧	٢٥٨	المحاسنة
١٠٠	١	٢٢١	٩٧,٣	٢٢٠٤٨	١,٧	٣٨٤	غرب قاو
١٠٠	٠,٥	٣١	٩٨,٣	٦١٢٤	١,٢	٧٦	نزالى داوود
١٠٠	٠,١	٩	٩٨,٦	٨٠٧٠	١,٣	١٠٩	ابوبكر الصديق

الجملة	غير متصل		ترنشات		شبكة		القرية
	%	افراد	%	افراد	%	افراد	
١٠٠	٠,٥	٣٨	٤,٩	٣١٤	٩٤,٦	٦١١٥	سعد الله
١٠٠	٠,٢	٧٩	٩٦	٣١٦٧٣	٣,٨	١٢٤١	برخيل
١٠٠	٦,٨	١٩٠٨	٧٧,٣	٢١٧٩٩	١٥,٩	٤٤٨٨	الغريزات
١٠٠	٠	٨	٥١,٤	٨٣٠٩	٤٨,٦	٧٨٦١	الشيخ مكرم
-	-	٣١٧٤٧	-	٥٨١٦٩٢	-	١٠٧٠٧٢	الجملة

المصدر:- الجهاز المركزى للتعبئة العامة والاحصاء، التعداد العام للسكان

والاسكان والمنشآت ، ٢٠١٧

## ملحق (٤) استماره استبيان

استمارة استبيان لارباب اسر قرية بناويط بمركز المراغة

هذا الاستبيان يهدف الى جمع البيانات اللازمة عن الفقر في قرية بناويط، وسوف تكون معلوماتها سرية وهي لا تستخدم إلا لأغراض البحث العلمى

(١) نوع رب الاسرة .....

ذكر	اثنى

(٢) العمر ..... سنة

أقل من ١٨ سنة	من ١٨ - ٢٥ سنة	من ٢٦ - ٣٣	٣٤ - ٤١	٤٢ - ٤٩	٥٠ - ٥٧	٥٨ - ٦٥	٦٥ فأكثر

(٣) الحالة التعليمية ..... (امى) (يقرا ويكتب) (مؤهل متوسط) (مؤهل

عالى)

أمى	يقراً ويكتب	أقل من المتوسط	متوسط وفوق المتوسط	جامعى فأكثر

(٤) عدد افراد الاسرة

٣-١	٥-٤	٦-٥	٨-٧	٩-٨	+١٠

(٥) ما هي قيمة الدخل ؟

من	١٠٠٠ - ٥٠٠	١٠٠٠	-	اكتر	من
		٢٠٠٠		٢٠٠٠	٥٠٠

(٦) ما هو مصدر الدخل ؟

راتب حكومي	معاش	ارض زراعية	حرفة	اخرى

(٧) ما نوع الدخل ؟

يومي	اسبوعي	شهري	اخرى

(٨) هل يغطي الدخل تكاليف اسرتك الشهرية؟ (نعم) ، (لا)

(٩) اذا كانت الاجابة بلا هل يوجد دخل اضافي او جهة اخرى ؟ (نعم) (لا)

(١٠) ما هو الدخل الاضافي ان وجد ؟

(١١) مهنة رب الاسرة.....

المزارعون	الحرفيون	اعمال حره	موظف حكومي	مهن علمية

(١٢) الحالة العملية



متعطل لم يسبق له العمل	متعطل سبق له العمل	يعمل لدى الاسره/الغير بدون اجر	يعمل لحسابه ولا يستخدم احداً	صاحب عمل ويديره لحسابه	يعمل بأجر نقدى

(١٣) هل تمتلك الاسرة ارض زراعية ؟ (نعم) (لا)

(١٤) اذا كانت الاجابة بنعم فما هى مساحة هذه الارض ؟

(قيراط) (فدان)

(١٥) هل تتلقى مساعدات خارجية ؟ نعم ( ) لا ( )

اذا كانت الاجابة بنعم يرجى ذكر هذه الجهات

الفترة الزمنية شهرياً/ سنوياً	مقدار المساعده	نوع المساعده	الجهات التى تساعدك

(١٦) ما هو نوع ملكية سكن الاسرة؟

ملك	ايجار	مشارك مع الاهل	اخرى

(١٧) ما هي طبيعة مسكن الاسرة؟

مستقل	منزل ريفي	شقة	اخرى

(١٨) هل المسكن متصل بالخدمات الاتية؟

مياه	صرف	كهرباء	غاز
	صحي		طبيعي

(١٩) ما هي مادة بناء المسكن الذي تقيم به الاسره؟

خرسانة	بلوك	طوب	طوب
مسلحة	ابيض	احمر	لبن (اخضر)

(٢٠) هل يحتوي المسكن على

حجرة نوم	حجرة اطفال	حمام	مطبخ

(٢١) هل هناك احد من افراد الاسره يعمل بالخارج؟ نعم ( )

لا ( )

(٢٢) هل يمكن لاحد افراد الاسرة الانتقال لمناطق الاستصلاح الجديد والاستقرار فيها

؟

نعم ( ) لا ( )

(٢٣) هل يعاني احد افراد الاسره من البطالة؟

(نعم) (لا) مع ذكر السبب

(٢٤) هل انت من تعول اسرتك ؟ (نعم) ، (لا)

اذا كانت الاجابة بلا ..... فمن هو العائل للأسرة؟ مع ذكر السبب

(٢٥) هل يشارك اى من افراد الاسرة فى اعالتها ؟ نعم ( )

(لا)

اذا كانت الاجابة بنعم يرجى ذكر المشاركين فى الاعالة

(٢٦) ما هى أكثر الامراض التى تصيب افراد الاسرة؟

الضغط	السكر	القلب	الكلية	الكبد (فيروس سى)	السرطان	الروماتيزم	سوء التغذية (فقر الدم)	اخرى

(٢٧) هل يعاني احد افراد الاسرة من اعاقه او مرض مزمن ؟ (نعم) ، (لا)

اذا كانت الاجابة بنعم يرجى ذكر بياناتهم وذكر الاعاقه ونوعها

(٢٨) هل تسرب احد الاطفال من المدرسة؟

(نعم) (لا)

اذا كانت الاجابة بنعم فى اى مرحلة حالة التسرب .....

ابتدائى	متوسط	اعدادى	جامعة

وما هي اسباب التسرب؟

.....

.....

.....

(٢٩) ما هي المشكلات التي تعاني منها القرية من وجهه نظرك حسب الاهمية ؟

١ ..... ١

٢ ..... ٢

٣ ..... ٣

(٣٠) هل للحكومة دور في حل المشكلات الخاصة بالقرية ؟ (نعم)

(لا)

اذا كانت الاجابة بنعم فما هو ؟.....

(٣١) هل للجهود الذاتية دور في حل مشكلات القرية؟ (نعم)

(لا)

اذا كانت الاجابة بنعم فما هو ؟.....

(٣٢) ما هي مقترحاتكم لحل مشاكلكم ؟

.....

.....

.....

شكرا لحسن تعاونكم

## هوامش البحث ومصادره

(١) الجهاز المركزى للتعبئة العامة والاحصاء، أهم مؤشرات بحث الانفاق والاستهلاك، ٢٠١٩.

(٢) م.سميث، الرفاه الإجتماعى، منهج جديد فى الجغرافيا البشرية، ترجمة شاكرا خصباك، مجلة الجمعية الجغرافية الكويتية، العدد ٢٣، ١٩٨٠.

(3) Satterwaite,D.&Jonsson,.A., The limitations of Income-based Poverty Lines,London,UK:IIED, 2001.

(٤) محمد رمزى، القاموس الجغرافى للبلاد المصرية من عهد قدماء المصريين الى سنة ١٩٤٥، القسم الثانى، البلاد الحالية، الجزء الرابع،مديريات اسيوط وجرجا وقنا واسوان ومصلحة الحدود،الهيئة المصرية العامة للكتاب، ١٩٩٤.

(٥) عبد الرزاق الفارسى، الفقر وتوزيع الدخل فى الوطن العربى، مركز دراسات الوحدة العربية، بيروت، ٢٠٠١..

(٦) محمد حسين باقر،قياس الفقر فى دول اللجنة الإقتصادية والاجتماعية لغربى آسيا، سلسلة دراسات مكافحة الفقر، نيويورك: الامم المتحدة، اللجنة الاقتصادية والاجتماعية لغرب آسيا، ١٩٩٦.

(٧) اللجنة الاقتصادية والاجتماعية لغربى آسيا ، الفقر وطرق قياسه فى منطقة الاسكوا، الأمم المتحدة، نيويورك، ٢٠٠٣ .

(٨) برنامج الأمم المتحدة الإنمائي المكتب الإقليمي للدول العربية، الصندوق العربي للانماء الاقتصادي والاجتماعى، تقرير التنمية الإنسانية العربية للعام ٢٠٠٢ ، خلق الفرص للأجيال القادمة،٢٠٠٢.

(٩) برنامج الأمم المتحدة الإنمائي، الثروة الحقيقية للأمم مسارات إلى التنمية المستدامة»، الأمم المتحدة، ٢٠١٠.

(١٠) على عبد القادر على ، الفقر: مؤشرات القياس والسياسات، المعهد العربى للتخطيط،٢٠٠٣.

(11) T.N.Sirinivasan,Poverty:Some Measurment Problems,World Bank,Series No,27,New Delhi-India,December,1977

(١٢) الطيب لحيلج، محمد جصاص، الفقر، التعريف ومحاولات القياس، مجلة الباحث، العدد السابع، ٢٠١٠.

(13) United Nation, Department of economic and social affairs «Report on the world social situation 2010: Rethinking poverty.

(١٤) على عبد القادر على،الفقر مؤشرات القياس والسياسات، المعهد العربى للتخطيط،الكويت، ٢٠٠٣.

(15) (Martin Rvallon,Poverty Lines in theory and Practice,The World Bank,Paper N.133,1998.

(١٦) محمد حسين باقر،قياس الفقر فى دول اللجنة الإقتصادية والاجتماعية لغربى آسيا، سلسلة دراسات مكافحة الفقر، نيويورك: الامم المتحدة، اللجنة الاقتصادية والاجتماعية لغرب آسيا،١٩٩٦.

(17) World Bank Group:World Development indicators,2016.

(١٨) على عبد القادر،الفقر مؤشرات القياس والسياسات، المعهد العربي للتخطيط،الكويت، ٢٠٠٣.

(١٩) الطيب لحيلح، محمد جصاص، الفقر التعريف و محاولات القياس، مجلة أبحاث اقتصادية وإدارية، العدد ٧ ، كلية العلوم الاقتصادية ، جامعة بسكرة، ٢٠١٠ .

(٢٠) الجهاز المركزي للتعبئة العامة والاحصاء، اهم مؤشرات بحث الدخل والانفاق والاستهلاك، مايو ٢٠١٩.

(٢١) محمد حسين باقر ، قياس الفقر في التطبيق ، سلسلة دراسات التنمية، الكويت ، معهد التخطيط القومي، ٢٠٠٥.

(22) Makoka,Donaled,&Marcus Kaplan,Poverty and Vulnerability  
An Interdisciplinary Approach,universitate bonn,WWW.ZEF.de

(٢٣) الجهاز المركزي للتعبئة العامة والاحصاء، اهم مؤشرات بحث الدخل والانفاق والاستهلاك، مايو ٢٠١٩.

(٢٤) المصدر السابق.

(٢٥) مجلس الوزراء ودعم اتخاذ القرار ، دراسة الفقر وخصائص الفقراء في مصر في اطار مسح العقد الاجتماعي،مصر، ٢٠٠٦.

(٢٦) تقرير قياس الفقر في البلدان الأعضاء في منظمة التعاون الاسلامي، مركز الابحاث الاحصائية والاقتصادية والاجتماعية والتدريب للدول الاسلامية، انقره، ٢٠١٥.

(٢٧) الأمم المتحدة،الفقر في غربي اسيا منظور اجتماعي(اللجنة الإجتماعية والاقتصادية لغربي اسيا)، نيويورك، ١٩٧٧.



(٢٨) لطفى كمال عبده عزاز، خريطة الفقر الحضري فى الإسكندرية ، دراسة كارتوجرافية، بحث مقدم لنيل درجة الماجستير فى الآداب من قسم الجغرافيا، جامعة المنوفية، ١٩٩٧.

(٢٩) فتحى محمد ابوعيانه، السكان والعمران الحضري، دار المعرفة الجامعية، الاسكندرية، ١٩٨٥.

(٣٠) لطفى كمال عبده عزاز، خريطة الفقر الحضري فى الإسكندرية ، دراسة كارتوجرافية، بحث مقدم لنيل درجة الماجستير فى الآداب من قسم الجغرافيا، جامعة المنوفية، ١٩٩٧.

(31) William H.Green,2003,Econometric Analysis,Fifth edition,(New York University)

(٣٢) تقرير قياس الفقر فى البلدان الاعضاء فى منظمة التعاون الاسلامى،مركز الابحاث الاحصائية والاقتصادية والاجتماعية والتدريب للدول الاسلامية،انقرة، ٢٠١٥

(٣٣) جامعة الدول العربية، منظمة العمل الدولية، منظمة العمل العربية، المجلس العربى للطفولة والتنمية، منظمة الأغذية والزراعة للأمم المتحدة (٢٠١٩). عمل الأطفال فى الدول العربية (دراسة نوعية وكمية)، الطبعة الأولى، مصر.

(٣٤) منير عبد الله كرادشة، علم السكان الديموغرافيا الإجتماعية، عالم الكتب الحديث اربد للنشر والتوزيع، الطبعة الاولى، الأردن ، ٢٠٠٩.

Poverty indicators in the villages of a good life initiative  
in Sohag governorate Applying to the village of Banawit in  
the Maragha Center

ABSTRACT

Poverty is a phenomenon that expresses the lack of basic human needs, the most important of which are food, health care, educational services and access to adequate healthy housing. The research aims to know the indicators of poverty in the poorest villages in Sohag Governorate. In addition to the field study, and at the end of the research came a set of recommendations and proposals that could contribute to reducing the aggravation of the poverty problem in these villages and working to promote and develop them.

**KeyWords:** Poverty, Abject poverty, poverty line, poverty indicators.