



كلية الآداب

مجلة كلية الآداب

"دورية" - أكاديمية - علمية - مُحَكَمَةٌ
عدد (٢٩) أكتوبر ٢٠١٥ م ص: ٤٩٥ - ٥١٣



جامعة سوهاج

الشلوخ في بلاد النوبة

د. حسني عبد الرحيم حسن (*)

تحمل العديد من الوجوه الموجودة في تماثيل البا والرؤوس البديلة التي عثر عليها في جمائ وشبلول وكرانوج وفرس وأرقين علامات مميزة في شكل خطوط عرضية على الجبهة (سنة خطوط أو أكثر) أو في شكل خطوط طولية أو عرضية أو متقاطعة على الخدود. إن نفس هذه العلامات هي التي لا تزال نراها بعد آلاف السنين على جباه ووجوه النوبيين والأفارقة ويطلق عليها في اللغة العربية (الشلوخ).

و الشلوخ عادة اجتماعية منتشرة عند أولئك الذين سكنوا شاطئ النيل من فجر التاريخ و(الشلخ) لغوياً هو الأصل والعرق.

وما ورد في معاني كلمة (شلخ) يرجح سبب اختيار النوبيين لها للدلالة على الأصل وهو السمة التي تميز قبيلة عن أخرى. وقال ابن حبيب "شلخ الرجل وشرخه ونجله ونسله وزكوته وزكيتته بمعنى واحد"، وشلخه شلخاً بالسيف أي هبره "وعلق عليها بقوله هو لفظ تستعيره العامة لنزع الغصن أي شقه من أمه فينشق طولاً والشلخ عن العامة لحاء الغصن والشجرة إن هذا اللفظ كان يستخدم للدلالة على أصولهم التي أنتموا إليها بهذه العلامات

والشلوخ كانت ناجمة عن التشليخ وهو جروح تتم على الجبهة أو على الخدود على جانبي الوجه طولية أو عرضية وكانت عملية تتم للأطفال في سن صغيرة بواسطة نساء عرفن بمثل هذا النوع (من الفن) يتم استأجرهن للقيام بهذه العملية بواسطة نصل أو سكين حاد على نحو ما كان سائدا حينها، فتقوم بالخط على جبين الشخص لتكمل ستة أو ثمانية أو عشرة خطوط أو تقوم بذلك بطول الخد، حتى تكتمل العملية المؤلمة وسط الألم وبعد ذلك تغسل الجروح ويوسع كل واحد منها، ليعاني الشخص عدة أسابيع من الام نتيجة للحمى الشديدة وتورم الخدود ويكون سرور الاهل عظيماً كلما كانت الشلوخ عميقة وعريضة في الوجه، وعلى الرغم من خطورة هذه العملية إلا أنها كانت تعتبر ضرورية لزينة وجمال المرأة، وكان هناك اهتمام خاص بشلوخ الفتيات حيث كان التشليخ هنا له قواعد فنية تعتمد على طول الوجه أو استدارته ليعطى شكلاً جمالياً. (شكل ١)

Halim , 1939 :p46

الهدف من الشلوخ:

إن هذه الشلوخ كانت تختلف من مجموعة لأخرى أو من قبيلة لأخرى وكان ينظر لها كعلامات للدلالة على الهوية القبلية كما سنرى في تمييزها لاحقاً كما كانت تتم لأغراض جمالية خاصة بالنسبة للنساء فقد كان هناك نوعاً من الاعتقاد بين عامة الناس بأنها تضي حسناً وجمالاً على المرأة بل تكسب وجهها سحراً

(*) مدير عام متحف النوبة بأسوان.

بالإضافة لاستخدامها فى الأغراض سحرية . حيث يفسر عون الشريف كيفية عمل الشلوخ بأنها كانت للتخلص من السحر (العارض) الذى يعرقل حياة الإنسان (عون الشريف ١٩٧٥ :ص ٣٢٥)، فمثلاً الطفل الذى يولد بعد عدة أطفال ماتوا فى المهدي يغير أبواه شلخه القبلى التقليدى بوضع شلخ يخص قبيلة أخرى وهم يعتقدون أنهم بذلك يغيرون ملامح الطفل ويموهونه على ملك الموت ليكتب له البقاء ، وهو نفس ما يفعلونه للطفل الذى يتوفى أبوه قبل أن يولد حتى لا تتعرف عليه روح أبوه المتوفى ولا تحلق فوقه روح ميت .

Hamied., S 1966,pp98

وطبقاً لـ Crowfoot فإن هذه الشلوخ فى العصر الحديث كانت تميز كل قبيلة عن الأخرى وإن بدأت فى الاختفاء إلا من بعض القبائل الصحراوية .

إن شلوخ قبائل الدنكلون والشايقية كانت عبارة عن خطوط متشابهة أفقية مع اتصال الخط الذى بالمنتصف بالقم. وعند قبائل الروطاب والجعليين فإن الشلوخ كانت رأسية العمودية فيقولون (مثلخ جعلي) ومن شلوخهم الواسوق ويسميه البعض (درب الطير)

أما عند قبائل العبدلاب كانت الشلوخ عبارة عن ثلاثة خطوط عمودية تستند على خط أفقى يسمى (العارض). وفى بعض الأحيان كما بين قبائل السدنتورى والبو جريج. فإن الشلوخ كانت طويلة وواسعة وتمتد فى اللحم لمسافة على كل خد بينما عند قبائل مثل الكبابيش كانت الشلوخ صغيرة ونظيفة ولا يمتد القطع داخل اللحم لمسافة فتجدهم عند بلوغهم منتصف العمر لا تكاد شلوخهم تلاحظ ، بينما مجموعات (كافى) من البشارية والهدنداوه كان لها نفس الشلوخ على الرغم من أن بعضها كان قصيراً. (شكل ٢)

Crowfoot , 1918 pp131& Seligman , 1918 , pp151&Kendall , 1984 , pp673

إن لدينا العديد من النماذج الأثرية التى تحمل مثل هذه الشلوخ سواء فى رسوم الأفارقة والنوبيين داخل مصر أو فى النوبة ذاتها. ففى مصر نرى:

- فى نقوش مقبرة حورمحب بسقارة صفوف النوبيين بعضهم واقف والآخر راعى فى مجموعات على الأرض بشعورهم المميزة وهنا نرى الشلوخ على الوجه بعضهم ليست لديه شلوخ بينما آخرين يحملون أربعة أو خمسة خطوط على الجبهة وهى مشابهة تماماً لشلوخ قبائل النور الحديثة والدنكا، بينما اثنان من الأسرى يرى على وجوههم خطوط قصيرة على الخدود بالإضافة لتلك التى على الجباه.(شكل ٣)

Martin, 1977: pl 111-3 &Kendall , 1984 , P676

Vercoutter, 1976 :p85-86, fig61-63

- فى نقوش صالة الاحتفالات بمعبد الأقصر حيث نرى الشلوخ على الجباه والخدود(شكل ٤)

Vercoutter, 1976: fig32

- أيضاً لدينا رأساً نوبياً عُثر عليه بمدينة هابو يحمل هذه الشلوخ على الجبهة وهذه الرأس تحمل رقم 16448بمتحف (Oriental institute) وهذه الخطوط يبلغ عددها ستة . (شكل ٥)

Epigraphic survey 1932 ,pl 111

- كما تظهر الشلوخ على وجوه مجموعة من الكوشيين الأسرى الموجودين أسفل تمثال رمسيس الثانى فوق الخراطيش بالأقصر . (شكل ٦)

Vercoutter 1976 , 173 , fig40

- كما نشر Kimer دراسة لتمثال من الطين يرجع للعصر الروماني بمصر في صورة امرأة نوبية ذات ثلاثة شلوخ ، وعلى الرغم من أن التمثال عثر عليه بالفيوم إلا أنه يشير لسيدة نوبية .

Kimer, 1953 : pp31-34 , PL2

أما في النوبة التي تعد مصدرًا لهذه العادة الاجتماعية فإذا قسمنا الشلوخ إلى شلوخ على الجباه وشلوخ على الخدود فنحن نرى نماذجها كالتالي :

أولاً الشلوخ الموجودة على الجباه :

- لوحة عثر عليها بجبانه كرانوج موجودة الآن بمتحف بوسطن تحمل رقم 1992,257 يظهر بها المتوفى في نقش بارز فوق رأسه قرص الشمس ويحمل بيده عصا و منديل في نقش خشن وعلى جبهته شلخ هلالى الشكل. (شكل ٧) Wildung, 1997 : p29 , fig 308

- تمثال الباطن بنائب الحاكم (مولتون) و الموجود حاليا بمتحف النوبة ويحمل رقم 40232 والذي تم نقله من متحف القاهرة وهو من الحجر الرملى وعثر عليه بجبانه كرانوج مقبرة رقم 187 وعلى جبهة التمثال يظهر شلخ عرضى (شكل ٨)

Woolley ,1910 ,p 38,47 ,pl1-2& Griffith1924,p176

&Maspero1921,p256,fig493

- رأس من فرس من الجبانه المروية مقبرة رقم 1047 من الحجر الرملى موجودة الآن بمتحف الخرطوم القومى برقم 761. (شكل ٩) Griffith, 1925 : p124& Kandell , 1989 , Wildung , 1997 : p 297, fig310

- رأس من شبلول أخرى تحمل رقم 5014 من الحجر الرملى وجدت خارج المقبرة رقم ١٤ (شكل ١٠) Woolley ,1909 ,p 30 , PL19

Wildung , 1997 : p 295 , fig316

- رأس من جبانه شبلول من الحجر الرملى تحمل رقم 5018 موجودة الآن بمتحف جامعة بنسلفانيا (شكل ١١) Wildung , 1997 : p 293 , fig312

Woolley ,1909 ,p 30 , PL19

- رأس أخرى من الحجر الرملى من جبانه شبلول تحمل رقم 5019 يعتقد أنها كانت تخص تمثال لتوأم ولم يتبق منها سوى رأس أحدهما وجزء من رأس الآخر فكلاهما يحمل نفس الشلوخ. (شكل ١٢) Woolley ,1909 , 30 , pl18

- رأس من شبلول تحمل رقم 5020 من الحجر الرملى وتظهر الشلوخ هنا على شكل أهلة على الجبهة (شكل ١٣) Woolley1910 ,p 30 , PL19

- رأس بديل من جبانه أرقين من الحجر الرملى مميزة جداً موجودة بمتحف الخرطوم القومى برقم 13365 (شكل ١٤) Leclant1976,p128 ,fig 138 & Vercoutter 1976 : fig138

&Wing ,1978 , fig160p,229 & Wildung , 1997 : p 296 , fig318

- مجموعة من الرؤوس من كرانوج تحمل أرقام 7010 و7038 و7048 أشهرها تلك التي تحمل رقم 7038 وموجودة الآن بمتحف بنسلفانيا و تحمل هذه الرأس أيضاً بالإضافة لشلخ الجبهة ثلاثة شلوخ عمودية على كل خذ (شكل ١٥) Wing, 1978, p229 & Woolley, 1910, pl 9
- رأس مميزة من عنبية تحمل رقم 7069 من الحجر الرملى وموجودة الآن بمتحف بنسلفانيا (شكل ١٦) وهذه الرأس يميل شلخها لشكل الصليب
- Wildung, 1997 : p 294, fig315 Woolley, 1910, 30, pl18
- رأس تمثال لرجل من الحجر الرملى من منطقة الأمير عبد الله مقاطعة (أبيرى شرق) موجود الآن بمتحف الخرطوم برقم 24144 (شكل ١٧) Wildung, 1997 : p 296, fig319

- رأس من الحجر الرملى لأحد تماثيل البا من جبانة سدنجا موجودة الآن بمتحف الخرطوم والشلخ عليها هلالى الشكل (شكل ١٨) Vercoutter 1976 : fig136
- تمثال من العصر الرومانى لمصارع تظهر على جبهته شلوخ (شكل ١٩) Wildung, 1997 : p 296, fig319
- إناء فخارى من كرانوج تظهر عاياه مجموعة من الوجوه كلها تحمل على جبهتها شلوخ هلالية الشكل شكل (٢٠) Kendall, 1984 p739&Woolley, 1910, pl49

ثانياً الشلوخ على الخدود:

- نموذج آخر لهذه الشلوخ عبارة عن ثلاث خطوط على الوجنات وأهم هذه النماذج :
- تمثال السيدة المروية الموجود بالمتحف المصرى رقم 140194 وهذا التمثال يرجح أنه يخص السيدة Malilakhide زوجة الكاهن الأعلى لأمون فى نباتا (شكل ٢١) Woolley, 1910:p238 pL3 vol II&Wenig, 1978, p227
- على لوحة من الحجر الرملى من معبد أمون بالنقعة (صالة الأعمدة) وموجودة الآن بالمتحف القومى للخرطوم برقم 31338 ، حيث تظهر المعبودة (اميسى) مع الملكة (أمانى شخيتو) وهى تحتضنها وعلى وجه المعبودة تظهر ثلاثة (شلوخ) رأسية واللوحه هامة لأنها النموذج الوحيد الذى نرى فيه الشلوخ على وجوه إلهية (شكل ٢٢) Wildung 2004, p180-181, N 163&Török 2002, P253
- نقش محفور للملكة (أمانى شخيتو) فى صرح مقصورة هرمها فى Beg N6 والقطعة الأصلية الآن فى برلين برقم 2244 وهنا تظهر ثلاثة شلوخ على خد الملكة الأيسر وهى تشبه لحد كبير الطراز النوبى الحديث (70) وهذه العلامات لا تظهر على خدها الأيمن فى الرسم على الحائط المقابل (أما صورتها داخل المقصورة فصارت باهتة وغير واضحة بما لا يسمح لنا بتحديد عما إذا كانت الشلوخ موجودة أم لا) .
- (شكل ٢٣) Lepsius – LD 1842, pp 45, Ab t5, PL40
- Chapman and Dunham 1952 p17) (Wing 1976, pp88, 101, N56
- على الحائط الغربى لمعبد الأسد بالنقعة شلوخ مشابهة على الخد الأيسر للملك (ناتاكا أمانى) خليفة الملكة (أمانى شخيتو) وهى قصيرة وعمودية وتظهر متداخلة مع خط اللحية لكنها واضحة بما يكفى .
- (شكل ٢٤) Lepsius LD 1842, p45, Abt, pL60

- رأس لنوبى من الفيانس موجودة بمتحف المتروبوليتان برقم 66,99,51 بشلوخ عميقة على الخدود (شكل ٢٥)
Wildung , 1997 : p 154 , fig158
- رأس من الحجر الرملى لرجل من جبانة كرانوج تحمل رقم 7047 وتحمل ثلاثة شلوخ على الخد أسفل العين (شكل ٢٦)
Woolly,1910.PL9
- نموذج لإناء من الفخار مزخرف بصورة رجل ينهشه أسد عثر عليه فى فرس موجود بمتحف الأشموليان برقم. 1912,321 ويزين خد الرجل هنا ثلاثة شلوخ بهيئة خطوط عمودية ، على أن هذا الرجل كان بلا شك يمثل العدو الذى يتم القضاء عليه وهو أمر لم يحل بالتأكيد دون وجود العلامات على وجهه (شكل ٢٧) Emry 1929-34 pp532 &Griffith,1924,p163,p152,4&Shinnie1967:pl46
De.Villard, 1960 :p91-95 , pl XXIX (a) &Wieng,1978:p286 fig (, PL 29 232Griffith,1925 p102
- أسفل مقبض خنجر من البرونز من حصن سمنا من الدولة الحديثة موجود بمتحف الخرطوم برقم 2468 وفيه يظهر أسد يفترس رجلاً نوبياً يحمل على خده شلوخاً طولية (شكل ٢٨)
Wildung , 1997 : p 134 , fig138
- من أرقين جنوب فرس تابوت من الفخار على هيئة رجل وعلى خديه وتحت عينيه مباشرة رسمت ثلاثة شلوخ رأسية مقبرة وهى شديدة الشبه بشلوخ قبائل كردفان كما يوجد ما يماثلها عند قبائل (المحس والكواريه) فى المديرية الشمالية. (شكل ٢٩) Shinnie,1967: , p155&Sadik,1956:p86-7
- من جبل تراكاب شمال شرقى شندى نقش على حائط لرجل ينشل دلو ماء وعلى خده الأيمن يظهر خطان مائلان (شلوخ) على هيئة هلال والنقش يرجع للعهد المروى. (شكل ٣٠)
Lepsius – LD 1842 , 45 , Abt , pL68
- رأس لتمثال با من منطقة (نجع جاموس) تظهر على خده شلوخ مشابهة لشلوخ قبائل العبدلاب (شكل ٣١)
Vercoutter 1976 : fig139& Kendall , 1984 p739
- مجموعة من المسارج الفخارية التى ترجع للعصر الرومانى على هيئة رؤوس نوبية تحمل شلوخاً على الجبهة والخدود (شكل ٣٢)
Vercoutter 1976 : fig319& Kendall , 1984 p739

الخاتمة:

إن هذه النماذج المعدودة تشير إلى انتشار عادة الشلوخ بين القبائل النوبية وقد تعود قلة النماذج المعروفة لها لاحتمالات عدة ، منها على سبيل المثال :-

- أن العادة نظراً لشيوعها لم يكن من المعتاد تمثيلها .
- أو أنها كانت تمثل بالطلاء وليس بالحفر لذا لم يبق منها الكثير .

كما إن ظهورها على وجه الآلهة والملوك والعامّة وفى مصر والنوبة يجعلنا نفترض أن بإمكان أى شخص الحصول عليها . وهذه العادة لم تكن ترجع يقيناً إلى العصر المروى يؤكد ذلك النماذج التى نشرناها من مصر والتي تعود إلى عصر الدولة الحديثة .

إن الرحالة على بك الذى زار الجزيرة العربية بين ١٨٠٣ ، ١٨٠٧ لاحظ أن أهالى هذه البلدان يضعون ثلاثة شلوخ عمودية على الوجه وهو الأمر الذى أعطاه تصوراً خاطئاً حول أن عادة الشلوخ قد دخلت إلى بلاد النوبة مع الهجرات العربية ، فى حين أن الأدلة الأثرية التى أشرنا إليها تؤكد بما لا يدع مجالاً للشك أن هذه العادة كانت سابقة على الهجرات العربية وأن العرب قد نقلوها عن السكان المحليين وليس العكس . إن ظهور الشلوخ على وجه الآلهة (أمسىمى) فى لوحة الملكة (أمانى شخيتو) ربما يسبغ على الشلوخ مغزى دينى فيُنظر إليها كنوع من القرابين للآلهة ثم بمرور الوقت وبتنوع الأشكال اكتسبت مغزى قبلى وأصبحت تميز كل قبيلة عن الأخرى .

إن هذه العادة ظلت باقية فى الفن المروى إلى فترات متأخرة فى جبانات جماي ، شبلول ، كرانوج ، فرس ، أرقين على التماثيل والرؤوس البديلة والتوابيت وإن كان من الصعب أن تحصل على أدلة مادية حقيقية لأن هذه العلامات إنما كانت فى طبقات الجلد الخارجية ومن الصعب أن نجد عينات حقيقية لها . إن هذه العادة بقيت فى القبائل النوبية والأفريقية إلى فترات ليست بالبعيدة ومثلت جزء من تراثهم.

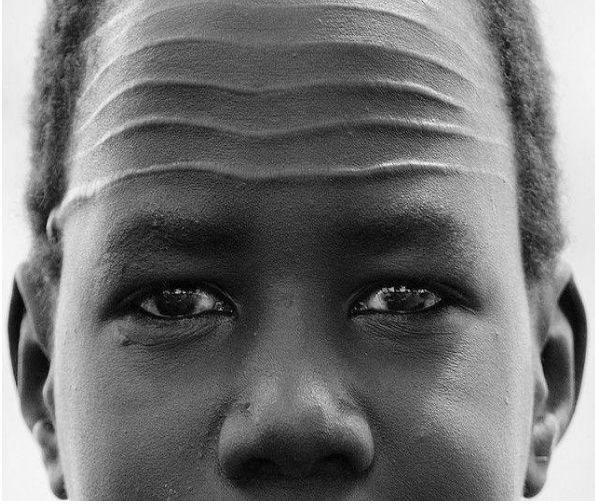
المراجع :

- عون الشريف قاسم ١٩٧٢: قاموس اللهجة العامية فى السودان ، الخرطوم
يوسف فضل حسين : ١٩٧٥ الشلوخ أصلها ووظيفتها فى السودان وادى النيل الأوسط ، الخرطوم
- Andreu-LanoeG ,2010 :Meroe: Un Empire Sur Le Nil
 - Crowfoot, J.W., 'Customs of The Rubatab', S.N.R., Kraus Reprint,
 - Vol. (2), Nendelin, Germany, 1918.
 - Chapman.S-Dunham.D, 1952: The royal cemeteries of Kush Vol III decorated chapels of the Meroitic Pyramids at Meroë and Barkal
 - De Villard,1960: "Teste Meroitici della Nubia Settentrionales " KUSH,VIII
 - Dunham, D 1957 : The royal cemeteries of Kush Vol IV royal tomb at Meroe and Barkal
 - Dunham, D,1963: The royal cemeteries of Kush Vol V the west and South cemeteries at Meroe
 - Epigraphic Survey 19 32:Medinet Habu. vol . 11: Later Historical Record. Of Ramses 111. Chicago.
 - Eckley B.1910, Coxe Junior Expedition to Nubia, Karanog IV. (plates).
 - Eisa, K. A1999: Le mobilier et les coutumes funéraires koushites à l'époque méroitique . Wiesbaden; Harrassowitz. XX, Meroitica, 16.

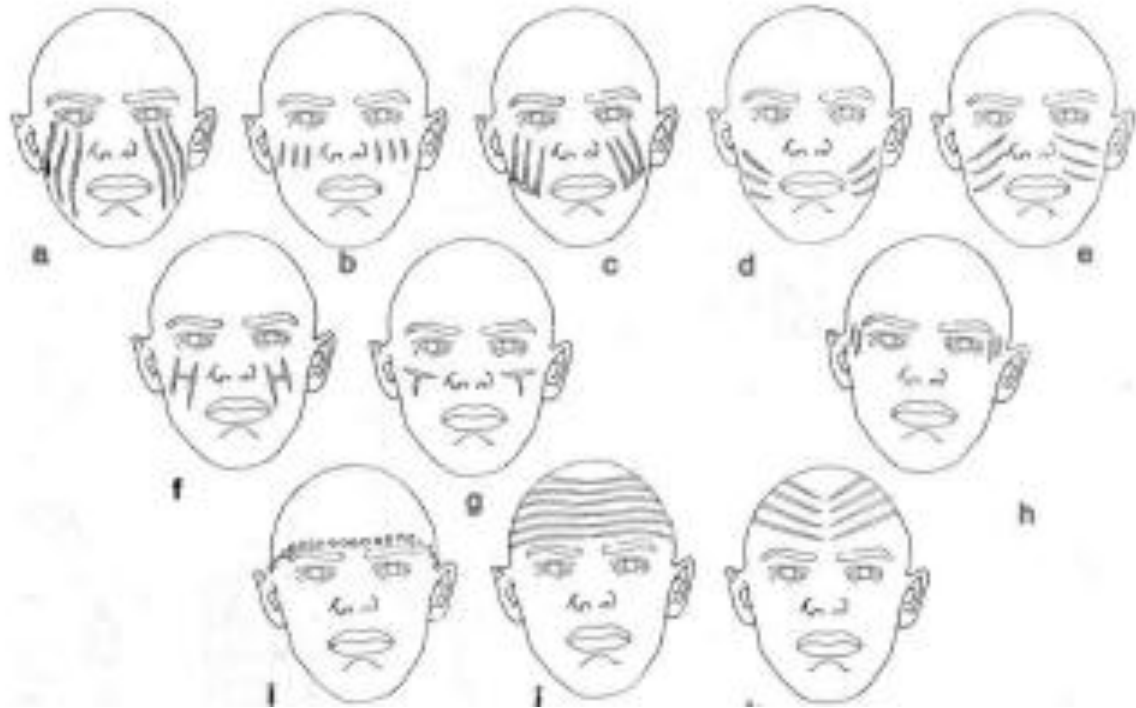
- Emery.W,Kirwan.L.P,1929-34,Excavations and Survey between Wadi es-Sabua and Adindan1929-31(Service des Antiquités de l’Egypte, Mission Archéologique de Nubie (1929-34)Cairo vl01
- Hamid. S,1966: Birth, Marriage, Death and initiation Customs and Beliefs in central Sudan ,M.A. thesis ,Leeds Universty
- Griffith,F,1924:Oxford Excavations in Nubia in LAAA 11 (1924)
- Griffith,F,1925:Oxford Excavations in Nubia in LAAA 12 (1925)
- Halim. A. A. 1939: Native medicine and 'Ways of Treatment in the Northern Sudan. S NR 22, 27-48.
- Kendall.T,1984 :Ethnoarcheology in Meroitic studies
- Keimer.L ,une Petite tête romaine en terre repret une Soudansise a cicatrices faciales ,Bulletin Société Archéologie d’Alexandrie No.40(1959)
- Leclant, J.1976: "Kushites and Meroites: Iconography of the African Rulers in the ancient Upper Nile." The Image of the Black in Western Art,
- Lepsius.C.R1897:Denkmäler aus Aegypten und Aethiopien vol5
- Martin, G. I . 1977: Excavations at the Memphit tomb of Horemheb. 1976: Preliminary Report . JEA 63, 12-19,
- Maspero.G, 1921: Art in Egypt London
- Sadik .N,1956: 'Two Meroitic Pottery Coffins from Argin in Halfa District' KUSH,IV,
- Säve-Söderbergh, T. 1983 Late Nubian Cemeteries (The Scandanavian Joint Expedition To Sudanese Nubia, Vol. (6) October,
- Shinnie, P. L. 1967 : Meroe, a civilization of the Sudan. (Ancient peoples and Places, Vol. 55.). London
- Shinnie,P.L.1971: The African Iron Age. Oxford: The Clarendon Press,
- Silverman, D. P. 1997. Searching for Ancient Egypt: Art, Architecture and Artifacts from the University of Pennsylvania Museum.
- Seligman, C.G. and B.Z. Seligman 1918: The Kababish, a Sudan, Arab Tribe , Harvard African Studies. vol. 11, varia Africana11 Cambridge, MA: Peabody Museum, 105-185. pls. I-VI.
- TörökL,1997. The Kingdom of Kush Handbook of the Napatian-Meroitic Civilization
- Török L. 2009 ,Between Two Worlds The Frontier Region between Ancient Nubia and Egypt 3700 BC – AD 500

- Vercoutter, J • . J. Leclant. F.X. Snowd.n Jr .• J . Desangos 1976 : The Image of the Black. in western Art. vol. I. New York: Morrow.
- Wenig, S 1978: Africa in antiquity : the arts of ancient Nubia and the Sudan, Volume2, Brooklyn Museum
- Wenig, S 1975: Wenig: Die Kunst im Reich von Meroe. in: Vandersleyen (ed.) Das alte Ägypten.p412-27 .Propyläen-kunstgeschichte,15.Berlin
- Wildung, D. 1997: Sudan: Ancient Kingdoms of the Nile .
- Woolley, C. Leonard & Randall-MacIver, David. 1910:. Karanog III; the Romano-Nubian Cemetery,oxford
- Woolley, C. Leonard & Randall-MacIver, David. 1909: Karanog I AREIKA ,oxford

أشكال البحث



شكل (١) نماذج لشلوخ عرضية وطولية حديثة



شكل (٢) نماذج لشلوخ القبائل النوبية Kendall.T,1984



شكل (٣) نقوش مقبرة حور محب بسقارة Vercoutter, 1976

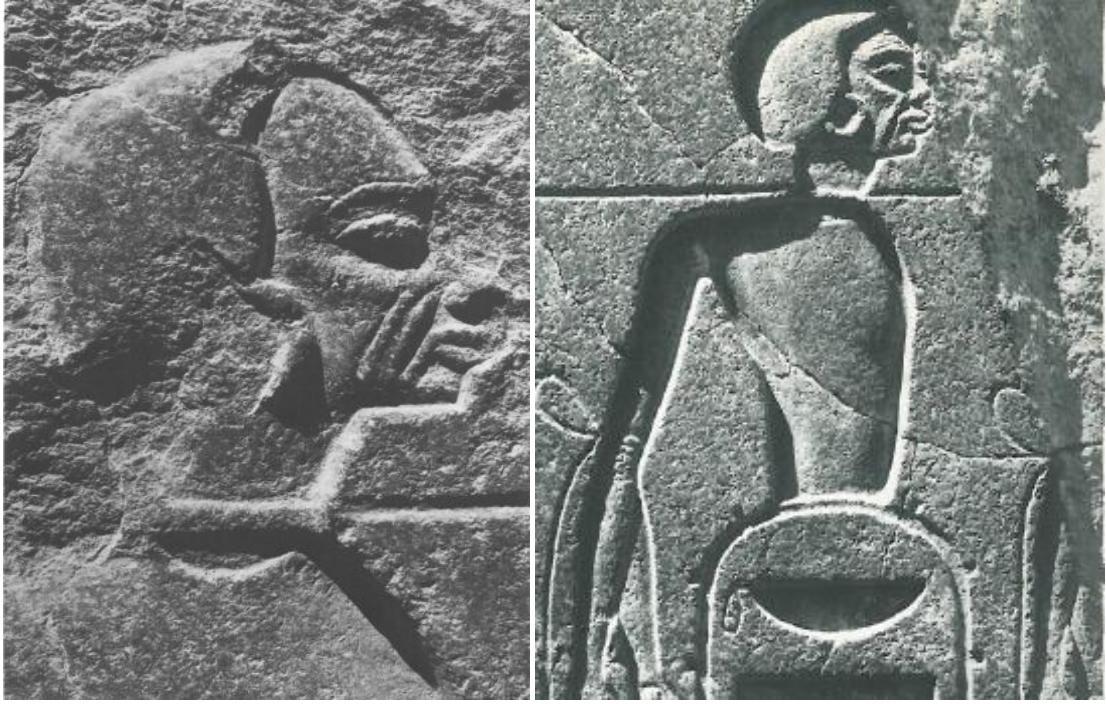


شكل (٤) نقوش من معبد الأقصر Vercoutter, 1976



شكل (٥) رأس نوبى من مدينة هابو

16448museum no.Oriental institute

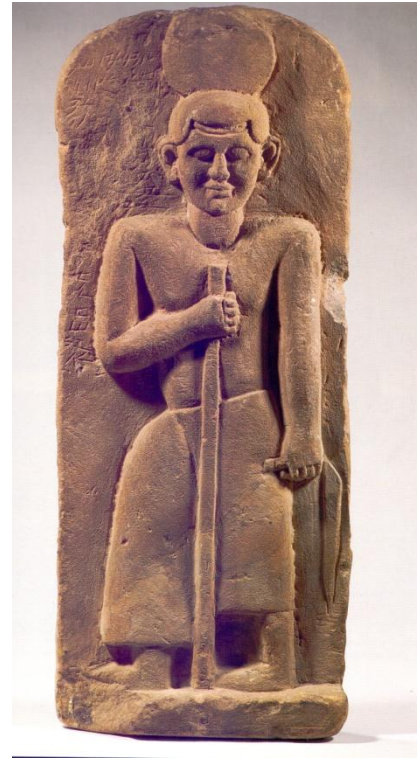


شكل (٦) نوبيين أسفل تمثال رمسيس الثاني بالأقصر Vercoutter, 1976



شكل (٨) تمثال ملتون

Wildung, 1997



شكل (٧) لوحة من كرانوج

Wenig, 1978



شکل (١٠) رأس من شبلول

Wildung , 1997



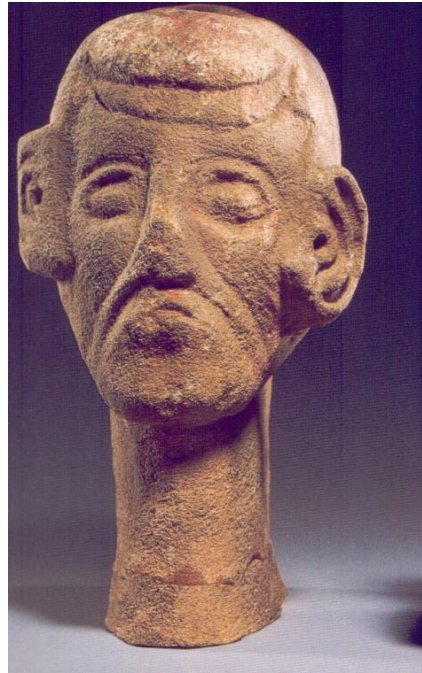
شکل (٩) رأس من فرس

Wildung , 1997



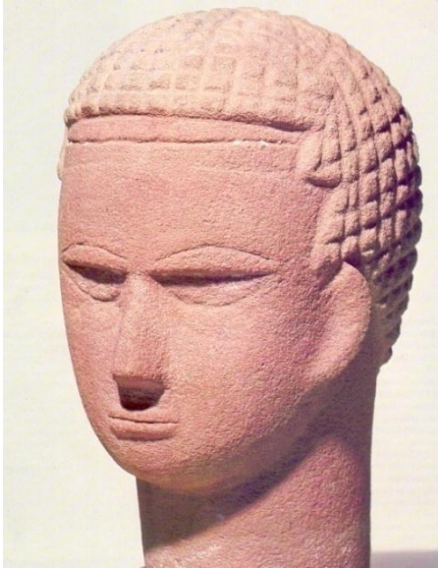
شکل (١٢) رأس تمثال ٥٠١٩ من شبلول

Woolley ,1909



شکل (١١) رأس من شبلول ٥٠١٨

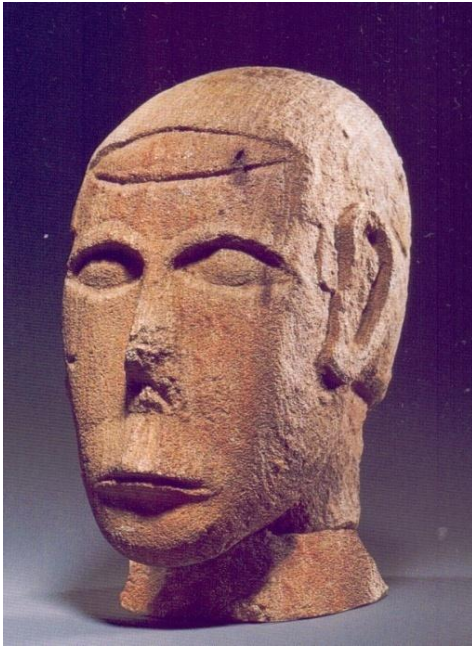
Woolley ,1909



شكل (١٤) رأس من أرقين
Wing ,1978



شكل (١٣) رأس من شبلول ٥٠٢٠
Woolley ,1909



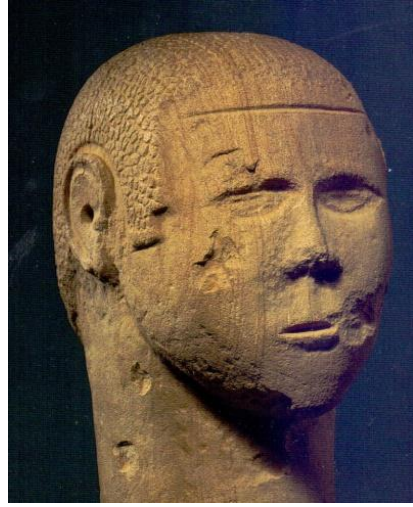
شكل (١٦) رأس من عنبية ٧٠٦٩
Wildung , 1997



شكل (١٥) رأس من شبلول ٧٠٣٨
Wing ,1978



شكل (١٨) رأس من سدنجا
Vercoutter, 1976



شكل (١٧) رأس من منطقة الأمير عبد الله
Wildung 1997



شكل (٢٠) إناء فخاري من كرانوج
Woolley, 1910



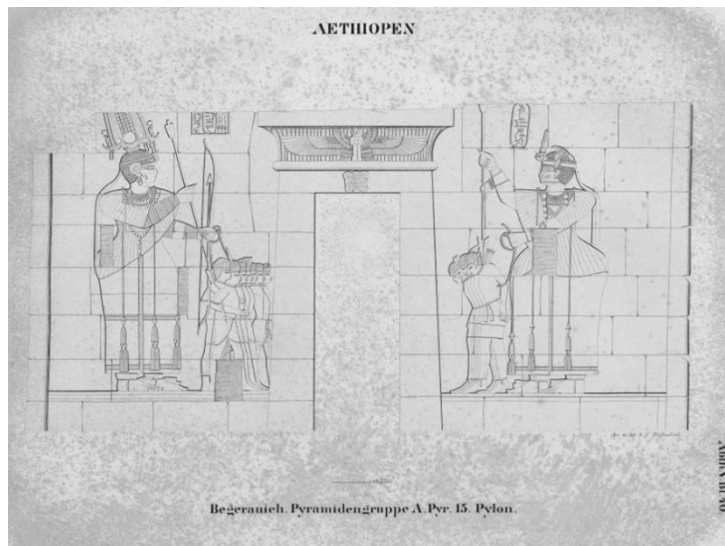
شكل (١٩) مصارع روماني
Vercoutter 1976



شكل (٢٢) لوحة أمانى شخيتو والمعبودة أميسمي
Wildung 1997

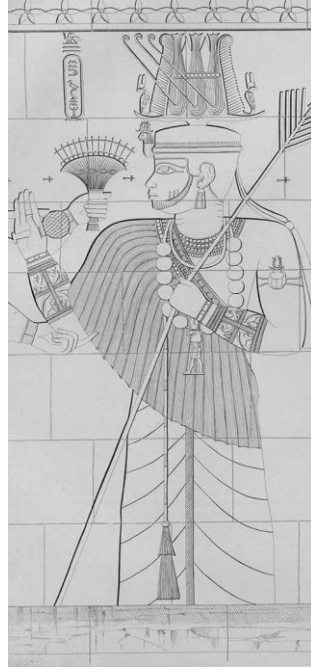


شكل (٢١) تمثال السيدة المروية
رقم JE١٤٠١٩٤
Wenig , 1978



شكل (٢٣) نقش محفور للملكة (أمانى شخيتو) في صرح مقصورة هرمها

Lepsius – LD 1842



شكل (٢٤) الحائط الغربي لمعبد بالنقعة للملك (ناتاكا أمانى)

Lepsius – LD 1842

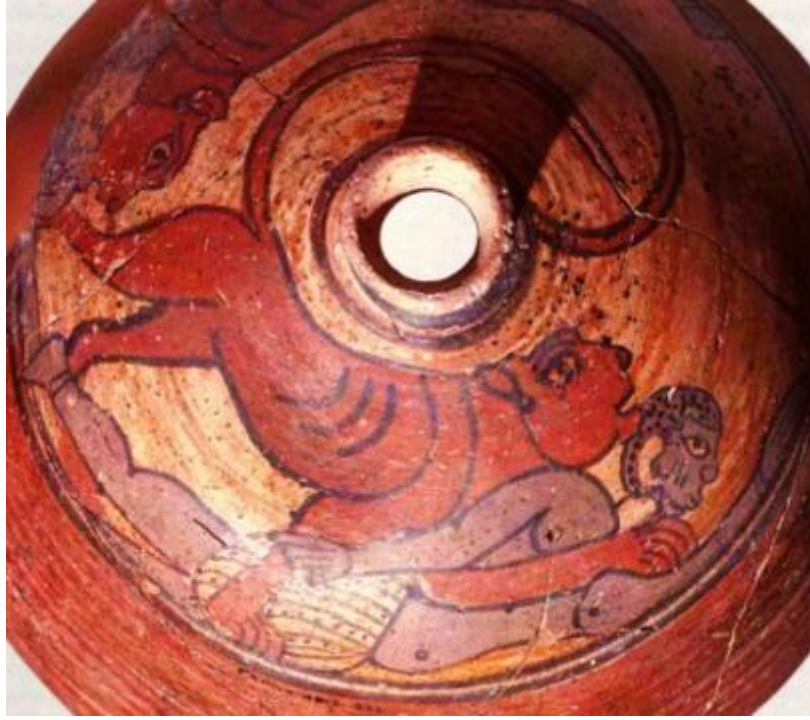


شكل (٢٦) رأس من كرانوج
Woolley, 1910



شكل (٢٥) رأس لنوبى بمتحف المتروبوليتان برقم 66,99,51

Wildung , 1997

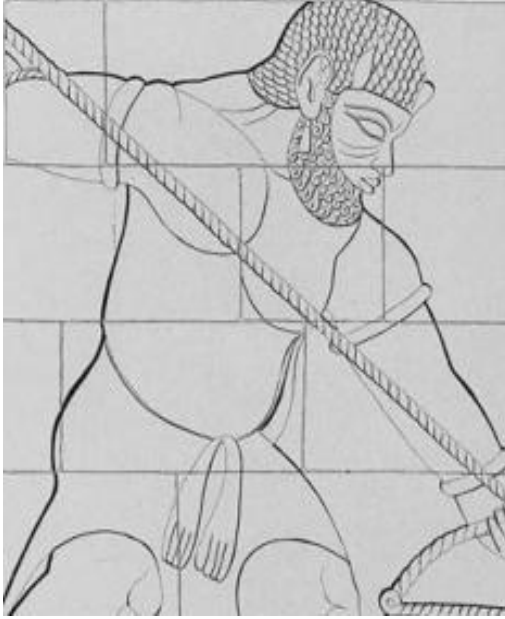


شكل (٢٧) إناء من الفخار من فرس
Wieng, 1978



شكل (٢٨) مقبض خنجر من البرونز من حصن سمنة

Wildung , 1997



شكل (٣٠) نقش من جبل تركاب

Lepsius – LD 1842



شكل (٢٩) تابوت فخار من أرقين

Sadik, 1956



شكل (٣٢) مسارج فخارية رومانية

Vercoutter 1976



شكل (٣١) رأس لتمثال با من (نجع جاموس)

Vercoutter 1976