

## تأثير استخدام أسلوب القبعات الست الملونة على درجة أداء بعض المهارات الهجومية لكرة السلة

د/ وائل عصام الدين الدياسطي

مدرس بكلية التربية الرياضية للبنين بالهرم - جامعة حلوان

مقدمة ومشكلة البحث :

خلق الله الانسان وأبدع خلقه، ومنحه العقل، وفضله به على سائر مخلوقاته، وحث الدين الإسلامي على استخدام العقل للتفكير والتدبير في آيات الله تعالى : ﴿ افلا ينظرون الى الإبل كيف خلقت ، وإلى السماء كيف رفعت ﴾ (الغاشية آيه ١٤٨) ، اية للتبصير ، قال تعالى : ﴿ سنريهم آياتنا فى الأفاق وفى انفسهم حتى يتبين لهم الحق ﴾ (فصلت آيه ٥٣) ، وهى آيات تدعو للتدبير اية للتفكير .... وهو فى الواقع امر للمؤمن بأن يتعلم ويتأمل ويتفحص، ويقلب الامر على وجهه لفهمه وإدراكه، لأنه لا يمكن ان يفكر بدون معرفة، وهو ما يتبعه اسلوب القبعات الست الملونة .

ولما كان المتدرب او المتعلم يتأثر إلى حد كبير بأسلوب التدريس الذى يتبعه المدرب أو المعلم، فإن التدريب الذى يقوم على أساس من التجريب والتطبيق ينتقل أثره أسهل وأسرع من التعلم الأصم الذى يلحق فيه المتعلم مجموعات مستقلة من المعرفة لا يعرف فوائد تعلمها ، كما أن ليس هناك ما يلزم المعلم باتباع أسلوب معين لأن استخدام الأسلوب ونجاحه يتوقف على عوامل متعددة منها الموضوع ، المادة المراد تعلمها ، إمكانيات المتعلم . لذلك ينصح المعلم بوجود اختيار العديد من الأساليب ليجتاز منها ما يناسب الفرد الذى يرمى إليه، حيث تعتبر أساليب التدريس أحد جوانب هذه العلوم التى تشهد آثار هذه الطفرات وذلك من خلال استخدام أساليب تدريس حديثة بهدف إتقان المهارات المتعلمة وتطويرها بما ينعكس على تطوير هذه الأنشطة وذلك لمواكبة الإيقاع السريع لعصرنا الحالى، وتعددت وتنوعت هذه الأساليب ومن هذه الاساليب أسلوب القبعات الست الملونة ، لذلك يجب استخدام أساليب التدريس الحديثة فى المواقف التعليمية المختلفة. ( ٤ : ٢٨ )

وأسلوب القبعات الست هو أسلوب مبتكر صاحب هذا الأسلوب فى التفكير هو طبيب بريطاني من أصل مالطي اسمه ( إدوارد دي بونو Edwrđ Dy Bonu ) ساعدته خلفيته الطبية على التعمق فى أبحاث الدماغ والتفكير فابتكر عدة أساليب فى التفكير منها أسلوب القبعات الست ، وهو يرى أن للألوان دلالات تضيفى جوا نفسيا على التفكير فاللون الأحمر غالبا ما يرتبط بالمشاعر واللون الأسود يدل على التشاؤم والتفكير السلبي واللون الأصفر لون الشمس مصدر الطاقة يدل على المحاسن والإيجابيات واللون الأخضر

يدل على الإبداع ففيها حل للمشاكل ووضع البدائل والاقتراحات واللون الأزرق يدل على البرامج والخطط وتلخيص الأفكار والتحكم في عمليات التفكير واللون الأبيض يدل على الإعتناء بالمعلومات المتوفرة والناقصة التي يحتاج إليها الشخص ... فربط كل نوع من التفكير هو لتسهيل وصول مدلول التفكير للعامه ولسهولة التصنيف ويمكن توضيح دلالة كل قبعة من القبعات الست كالتالي :-

١- **القبعة البيضاء** : هي قبعة جمع المعلومات ودائما ما تأتي في المقدمة فهي أم القبعات ومصدر المعلومات وتستخدم فيها أدوات الاستفهام (من ، ماذا، متى ، لماذا ، كيف ، كم ، ..... ) فإجابات الأسئلة تكون معلومات ومعارف نحتاجها دائما في بدء الحديث عن أي موضوع .

٢- **القبعة الحمراء** : قبعة تعنى بالمشاعر وترصدها دون أن تحتاج إلى تفسير هذه المشاعر أو الإنطباعات كأن يسأل المدرب الناشئات ما شعوركم عند فوزهن بالمنافسة ؟

٣- **القبعة السوداء** : قبعة تبحث عن المخاطر والمشاكل والعيوب الظاهرة والباطنة فعند استخدامها يسأل المدرب ماعواقب .. ما المخاطر .. ما المشاكل التي يواجهها ..

٤- **القبعة الصفراء** : قبعة المحاسن والايجابيات فيسأل المدرب عن فوائد شيء ما والآثار الإيجابية والمحاسن .

٥- **القبعة الخضراء** : قبعة الإبداع ففيها حل للمشاكل ووضع البدائل والاقتراحات لشيء ما وتفتح مجالات للخيال فيسأل المدرب ماذا لو حدث .....، ما الإقتراحات الممكنة ، ما البدائل .

٦- **القبعة الزرقاء** : تعنتي هذه القبعة بالبرامج والخطط وتلخيص الأفكار والتحكم في عمليات التفكير فهي تقوم بتلخيص الأفكار فقد يسأل المدرب ما أهم فوائد كذا ؟ اکتبي ما لا يزيد عن سطرين حول ... صمم شعارا لفريق كرة السلة ، ضع جدولا لمواعيد المباريات؟ (٧ : ١٢ ، ١٣).

كما يشير محمود محمد علي أبو جادو ٢٠٠٧ إلى إن قبعات الست هي إحدى نظريات أو أفكار دي بونو Dy Bonu عن عملية التفكير إذ يرى إن هناك نماذج مختلفة من التفكير وأعطى كل قبعة لونا يعكس طبيعة التفكير المستخدم وهي من الأساليب الشائعة والشيقة لتنمية الإبداع وتحسين التفكير (١٣ : ٤٩).

وتعتبر رياضة كرة السلة أحد الأنشطة الرياضية التي تحتاج إلى استخدام الأساليب العلمية الحديثة لتحقيق أهدافها سواء كانت ذلك في تدريب وتعليم الناشئين بالأندية الرياضية أو في مراحل التعليم بالمدارس والتدرج والارتقاء بالمستوى ، حيث يتوقف الارتقاء بمهارات كرة السلة على معرفة الطرق والأساليب العلمية الصحيحة لتعلمها لكي تصل بالناشئ في كرة السلة إلى الدرجة التي يستطيع عندها الأداء بالشكل السليم ، واستخدام الأداء المهاري في المواقف المختلفة ، وفي أصعب المواقف وتحت مختلف الضغوط التي قد

تواجهه أثناء التدريب أو خلال المباريات ، حيث يظهر أثناء هذه الضغوط قدرة الناشئ على الأداء المهاري والذي سبق له تعلمه وإتقانه (١٤ : ٤٨) ، لذا كان البحث عن اساليب تعليم وتدريب حديثه يجعل الناشئ يصل فى الاداء الى توافقات ممتازة التى تحقق ثبات الأداء المهاري وبالبحث فى الجديد من الأساليب مكنت الباحث من التعرف على استراتيجيات التعليم بالقبعات الست الملونة والتي تبناها معلمى المواد التربوية مثل دراسات كل من خالد خليل إبراهيم العزاوي ٢٠١٢م ، الساعدي ٢٠٠٩م ، الخرجي ٢٠١١م .

ومن خلال عمل الباحث فى مجال تدريب وتدريب كرة السله وملاحظة أن تعلم الاداء المهاري والوصول به الى جودة عالية من توافقات ممتازة يحتاج الى جهد كبير من كلا المدرب والناشئ وقد يتطلب الى درجة من التفكير تساعد ناشئات كرة السلة ، فالهدف من تعليم وتدريب مهارات كرة السله هو إتقانها لإمكانية التطبيق فى مواقف اللعب المختلفة وسرعة إتخاذ القرار فى صورة ماذا ومتى واين اى ماهى المهارات المناسبة فى هذا المواقف ولحظة استخدامها ومكان استخدامها فى الملعب والزميل لذا استعان الباحث بأسلوب القبعات الست للتحقق من قدرة هذا الأسلوب ومن عدمه فى تعليم بعض مهارات كرة السلة متبع خطوات التنفيذ فى المواد التربوية وتعد هذه الدراسة فى حدود علم الباحث من اوائل الدراسات فى المجال الرياضى.

#### أهداف البحث :

يهدف البحث إلى التعرف على :

١. تأثير استخدام أسلوب القبعات الست الملونة على درجة أداء بعض المهارات الهجومية لناشئات كرة السلة ( التصويب السلمى - سرعة ودقة التمرير - المحاوره ).

#### فروض البحث :

١. توجد فروق دالة إحصائية بين القياس القبلى والقياس البعدى للمجموعة الضابطة (الأسلوب التقليدي) فى درجة اداء المهارات الهجومية قيد البحث .
٢. توجد فروق دالة إحصائية بين القياس القبلى والقياس البعدى للمجموعة التجريبية (أسلوب القبعات الست الملونة ) فى درجة اداء المهارات الهجومية قيد البحث .
٣. توجد فروق دالة إحصائية بين القياسات البعدي لكلا من المجموعه الضابطة والمجموعه التجريبية لصالح المجموعه التجريبية فى درجة اداء المهارات الهجومية فى كرة السلة .

## مصطلحات البحث :

## القبعات الست

عرّفها دي بونو (٢٠٠٢) بأنها "رموز عن نماذج من التفكير، تستعمل كل واحدة بنمط معين حول موضوع ما، ثم الانتقال إلى نمط آخر في الموضوع نفسه ، إذ إن التفكير عملية نظامية منضبطة". (٣) :

(١٦)

عرّفها الهاشمي والدليمي (٢٠٠٨) بأنها "أسلوب ذهنية تجعل التفكير واضحاً وبسيطاً وأكثر فاعلية وإنتاجاً، وبعيداً عن التعقيد والإرباك" (٦ : ٥٨) :

الدراسات السابقة :

من خلال الإطار المرجعي للبحث لم يجد الباحث دراسة واحدة سواء عربية أو أجنبية تناولت موضوع البحث في مجال التربية الرياضية ، إلا ان الباحث وجد ثلاث دراسات تناولت أسلوب القبعات الست في المجال التربوي ، مما يشير إلى ان هذه الدراسة هي الدراسة الأولى التي تناولت أسلوب القبعات الست الملونة في مجال التربية الرياضية.

الدراسات المشابهة :

١. أجرى خالد خليل إبراهيم العزاوي ٢٠١٢م دراسة بعنوان أثر استراتيجيه القبعات الست في تحصيل مادة التربية الإسلامية لدى طلاب المرحلة الإعدادية ، وهدفت إلى التعرف على أثر استراتيجيه القبعات الست في تحصيل مادة التربية الإسلامية لدى طلاب المرحلة الإعدادية ، واعتمد الباحث المنهج التجريبي ، يشمل مجتمع البحث المدارس الثانوية والإعدادية التابعة للمديرية العامة للعام الدراسي (٢٠١١ - ٢٠١٠) وبلغ عددهم ٤٩ تلميذ ومن أهم النتائج إن إستراتيجية القبعات الست تمكن الطلاب من فهم موضوعات التربية الإسلامية وتحسن تحصيل الطلاب ، وإن إستراتيجية القبعات الست توسع من خيال وفكر الطلاب وتساعد على نموه (٤)

٢. أجرى عمار جبار عيسى الساعدي ٢٠٠٩م دراسة تهدف إلى تعرف أثر إستراتيجية القبعات الست في الأداء التعبيري ومهارات ما بعد المعرفية عند طالبات الصف الثالث معاهد إعداد المعلمات ولتحقيق هدف البحث اتبع الباحث التصميم التجريبي واستعمل أداة موحدة لقياس الأداء التعبيري والمهارات ما بعد المعرفية عند طالبات مجموعتي البحث، وبلغت حجم العينة (٦١) طالبة من طالبات الصف الثالث معهد إعداد المعلمات ، فُسمت مجموعتين تجريبية وضابطة ، توصل الباحث إلى النتائج وجود فروق دالة إحصائياً عند مستوى دلالة (٠,٠٥) إذ تفوقت طالبات المجموعة التجريبية اللائي درسن التعبير بإستراتيجية القبعات الست على

طالبات المجموعة الضابطة اللائي درسن التعبير بالطريقة التقليدية و وجود فروق دالة إحصائياً عند مستوى دلالة (٠,٠٥) إذ تفوق متوسط درجات ما بعد المعرفة لطالبات المجموعة التجريبية اللائي درسن التعبير بإستراتيجية القبعات الست على متوسط درجات طالبات المجموعة الضابطة اللائي درسن التعبير بالطريقة التقليدية (٨)

٣. أجرى مثنى إبراهيم محمد الخزرجي ٢٠١١م دراسة هدفت إلى تعرف أثر إستراتيجية القبعات الست في التحصيل لدى طلاب المرحلة المتوسطة في مادة التاريخ ، ولتحقيق هدف البحث اتبع الباحث التصميم التجريبي ذا الضبط الجزئي، بلغ عدد أفراد العينة (٨٤) طالباً بواقع (٤١) طالباً في المجموعة التجريبية و(٤٣) طالباً يمثلون المجموعة الضابطة وكافأ الباحث بين المجموعتين في متغيرات (الذكاء، العمر الزمني، التحصيل الدراسي للأبوين، درجات المعرفة السابقة . (أعد الباحث اختباراً تحصيلياً بعدياً يتكون من (٤٠) فقرة من نوع الاختيار المتعدد إذ غطى المحتوى والأهداف السلوكية للمادة ، استمرت مدة التجربة (١٥ أسبوعاً)، واستمل الباحث بعض الوسائل الإحصائية منها (الاختبار التائي، ومربع كاي وفعالية البدائل ( لمعالجة بيانات البحث . دلت نتائج البحث إلى وجود فرق في دلالة إحصائية عند مستوى (٠,٠٥) لصالح المجموعة التجريبية التي درست التاريخ العربي الإسلامي بإستراتيجية القبعات الست على المجموعة الضابطة التي درست المادة نفسها بالطريقة الاعتيادية (١٢)

**إجراءات البحث :**

**منهج البحث :**

استخدم الباحث المنهج التجريبي بتصميم مجموعتين ( مجموعة ضابطة ، مجموعة تجريبية ) مع قياس قبلي وقياس بعدى لكل منهم .

**مجتمع البحث :**

اشتمل مجتمع البحث على الأندية الرياضية والتي بها فرق لكرة السلة والتابعة لمنطقة القاهرة والمعتمدة من الاتحاد المصري لكرة السلة وبها فرق ناشئات لكرة السلة (١٣) سنة .

**عينة البحث :**

تم اختيار عينة البحث بالطريقة العمدية لناشئات نادى الشمس تحت ١٣ سنة وبلغ عددهن (٤٠) ناشئة ، كما تم اختيار عينة البحث الأساسية من داخل نادى الشمس بالطريقة العشوائية وقد بلغ عدد (٣٠) ناشئة بنسبة ٧٥% من ناشئات نادى الشمس ، كما تم استخدام عدد (١٠) ناشئات المتبقات من خارج

عينة البحث في إيجاد المعاملات العلمية للاختبارات المهارية قيد البحث ، بالإضافة الى عدد (١٠) ناشئات (١٥) سنة من خارج مجتمع البحث كعينة مميزة .

أسباب اختيار عينة البحث:

- ١- الباحث يعمل رئيس جهاز ومدير فنى لكرة السله بنادى الشمس.
- ٢- تعاون المسؤولين بالنادى وتسهيل مهمة إجراء البحث .
- ٣- توافر الإمكانيات المادية ( عدد الناشئات . ملاعب . أدوات ).

جدول ( ١ ) توصيف عينة البحث

الإجمالي	العينة الاستطلاعية		العينة الأساسية		العينة
	المجموعة الضابطة	المجموعة التجريبية	١٥ سنة	١٣ سنة	
٥٠	١٥	١٥	١٠	١٠	ناشئات نادى الشمس

جدول ( ٢ ) التجانس في متغيرات ( السن ، الطول ، الوزن ، الذكاء ) ن = ٤٠

المتغيرات	المتوسط الحسابى	الانحراف المعياري	الوسيط	الالتواء
السن	١٢,١٢	١,١٣	١٢,٠٠	٠,٣٢
الطول	١٥٠,١٨	٥,٨١	١٥٠,٠٠	٠,٠٩
الوزن	٤٠,٢٩	٤,٩٠	٣٩,٠٠	٠,٧٩
الذكاء	١١١,١٢	٤,٢٧	١١١,٠٠	٠,٠٨

يوضح جدول (٢) ان معامل الالتواء لمتغيرات (السن ، الطول ، الوزن ، الذكاء) قد تراوح ما بين (٠,٧٩ : ٠,٠٨) وهذه القيم تتحصر بين  $\pm 3$  وتقع تحت المنحنى الاعتدالى مما يدل على تجانس عينة البحث

القياس القبلى:

التكافؤ بين المجموعتين :

أجرى الباحث قياسات للمتغيرات المهارية قيد البحث على عينة البحث فى ٢٨ / ٩ / ٢٠١٧ ، وذلك بهدف إيجاد التكافؤ بين المجموعتين الضابطة والتجريبية عدد كل منها (١٥) ناشئة ، واعتبر الباحث هذه القياسات قياسات قبلية للمجموعتين

جدول ( ٣ ) دلالة الفروق بين القياسات القبلى لبيان التكافؤ بين المجموعتين الضابطة والتجريبية

في المتغيرات المهارية قيد البحث ن = ١٥ = ٢ ن = ١٥

المتغيرات	المجموعات	وحدة القياس	المجموعة التجريبية		المجموعة الضابطة		الفرق بين المتوسطين	قيمة (ت)
			س	ع	س	ع		
التصويب السلمى صحة خطوات القدمين واصابة الهدف فى دقة وسرعة التميريرة الصدرية	ثانية	١,٤٠	٠,٤٨	١,٤١	٠,٥٢	٠,٠١	٠,٠٥	
	عدد	٦,١٧	١,٣٢	٦,٢٠	١,١٩	٠,٠٣	٠,٠٦	

٠,١٩	٠,٤١	٧,٩٩	٧٩,١٠	٧,٥٥	٧٩,٥١	متر	سرعة المحاورة
------	------	------	-------	------	-------	-----	---------------

\* قيمة (ت) الجدولية عند مستوى دلالة ٠,٠٥ = ٢,١٤٥

يوضح جدول (٣) عدم وجود فروق دالة إحصائية بين القياسات القبلية للمجموعتين الضابطة والتجريبية ، حيث أن قيمة (ت) المحسوبة أقل من قيمة (ت) الجدولية عند مستوى دلالة ٠,٠٥ مما يدل على التكافؤ بين المجموعتين في المتغيرات المهارية قيد البحث .

#### أدوات جمع البيانات

أولاً : الاختبارات الخاصة بمعدلات النمو :

- السن : تم الرجوع إلى تاريخ شهادة الميلاد لأقرب شهر الخاصة بالناشئة.
- الطول : تم استخدام جهاز الريستاميتير لأقرب سنتيمتر .
- الوزن : تم استخدام الميزان الطبي لأقرب كيلوجرام .
- اختبار الذكاء المصور ، احمد ذكي صالح (١) ملحق رقم (١) يتكون الاختبار من عدد (٦٠) سؤال كل سؤال من (٣) درجات وهو يتكون من الاختيار من بين الاشكال والدرجة النهائية للاختبار تبلغ (١٨٠) درجة.

ثانياً: مهارات كرة السلة ملحق رقم (٥)

من خلال الإطار المرجعي للباحث تم تجميع مهارات كرة السلة وعرضها على الخبراء بهدف تحديد المهارات المناسبة للمرحلة السنوية (١٣) سنة والجدول التالي يوضح ذلك .

جدول (٤) آراء الخبراء في انساب مهارات كرة السلة للمرحلة السنوية (١٣) سنة ن = ١٠

م	المهارات	آراء الخبراء		نسبة الموافقة
		موافق	غير موافق	
١	تمرير	١٠	-	%١٠٠
٢	محاورة	١٠	-	%١٠٠
٣	تصويب	٩	١	%٩٠
٤	مسك الكرة	٧	٣	%٧٠
٥	متابعة	٥	٥	%٥٠
٦	استعداد	٦	٤	%٦٠
٧	حركات القدمين	٧	٣	%٧٠
٨	خداع	٥	٥	%٥٠

يوضح جدول (٤) آراء الخبراء في انساب مهارات كرة السلة للمرحلة السنوية (١٣) سنة على مهارات التمرير والمحاورة والتصويب في كرة السلة بنسبة تراوحت ما بين (٩٠% الى ١٠٠%) ، كما يوضح الجدول اختلاف آراء الخبراء على باقى المهارات حيث تراوحت نسبة الاتفاق عليها ما بين (٥٠% إلى ٧٠%) ،

وقد ارتضى الباحث المهارات التي حققت نسبة ٩٠% فأكثر لذا تمت الموافقة على مهارات (التصويب ، التمير ، المحاورة) .

ثالثاً: الاختبارات المهارية ملحق رقم (٥) .

من خلال الإطار المرجعي للباحث تم تجميع اختبارات مهارات كرة السلة التي اتفق عليها الخبراء وعرضها على الخبراء بهدف تحديد اختبارات المهارات المناسبة للمرحلة السنوية (١٣) سنة والجدول التالي يوضح ذلك .

جدول ( ٥ ) آراء الخبراء حول انطباق اختبارات مهارات كرة السلة للمرحلة السنوية (١٣) سنة ن = ١٠

المهارة	الاختبارات	وحدة القياس	آراء الخبراء		نسبة الموافقة
			موافق	غير موافق	
التصويب	سرعة التصويب على الهدف (٣٠ث)	عدد	٥	٥	٥٠%
	الرمية الحرة لعدد (٢٠) رمية	عدد	٤	٦	٦٠%
	التصويب السلمى صحة خطوات القدمين وإصابة الهدف	عدد	-	١٠	١٠٠%
المحاورة	سرعة المحاورة بين نقاط	ثانية	-	١٠	١٠٠%
	المحاورة المنتهية بالتصويب	ثانية	٥	٥	٥٠%
	القدرة على التحكم والرشاقة أثناء المحاورة بين الحواجز (٣٠ث) .	عدد	٤	٦	٦٠%
التمير	سرعة التمير على حائط الارتداد خلال (١٠ث)	عدد	٣	٧	٧٠%
	دقة التمير نحو هدف على الحائط .	درجة	٤	٦	٦٠%
	التمريرة الصدرية دقة وسرعة التمريرة الصدرية	ثانية	-	١٠	١٠٠%

يوضح جدول (٥) آراء الخبراء فى انطباق اختبارات مهارات كرة السلة للمرحلة السنوية (١٣) سنة وتراوحت نسب الموافقة ما بين (٥٠% الى ١٠٠%) ، وقد ارتضى الباحث الاختبارات التي حققت نسبة ١٠٠% لذا تمت الموافقة على اختبارا المهارات التالية :-

١. اختبار التصويب السلمى صحة خطوات القدمين وإصابة الهدف

٢. اختبار التمريرة الصدرية دقة وسرعة التمريرة الصدرية

٣. اختبار المحاورة سرعة المحاورة

رابعاً : عناصر اللياقة البدنية ملحق رقم (٥)

من خلال الإطار المرجعي للباحث تم تجميع عناصر اللياقة البدنية لمهارات كرة السلة المختارة وعرضها على الخبراء بهدف تحديد عناصر اللياقة البدنية والجدول التالي يوضح ذلك .



جدول ( ٦ ) آراء الخبراء فى انساب عناصر اللياقة البدنية لمهارات كرة السلة المختارة ن = ١٠

م	العناصر	آراء الخبراء		نسبة الموافقة
		موافق	غير موافق	
١	القوة	٧	٣	%٧٠
٢	السرعة	١٠	-	%١٠٠
٣	التحمل	٧	٣	%٧٠
٤	المرونة	٦	٤	%٦٠
٥	الرشاقة	١٠	-	%١٠٠
٦	القدرة	١٠	-	%١٠٠

يوضح جدول (٦) آراء الخبراء فى انساب عناصر اللياقة البدنية لمهارات كرة السلة المختارة للمرحلة السنوية (١٣) سنة وتراوحت نسبة الموافقة ما بين (٦٠% الى ١٠٠%) ، وقد ارتضى الباحث عناصر اللياقة البدنية التى حققت نسبة ١٠٠% لذا تمت الموافقة على عناصر اللياقة البدنية وهى (السرعة ، الرشاقة ، القدرة) .

الاختبارات البدنية ملحق رقم (٥) .

من خلال الإطار المرجعى للباحث تم تجميع اختبارات لياقة بدنية مناسبة لعناصر اللياقة البدنية المختارة التى اتفق عليها الخبراء وعرضها على الخبراء بهدف تحديد الاختبارات المناسبة والجدول التالى يوضح ذلك .

جدول ( ٧ ) آراء الخبراء حول اهم اختبارات اللياقة البدنية مناسبة لعناصر اللياقة البدنية المختارة قيد البحث ن = ١٠

العنصر	الاختبارات	وحدة القياس	آراء الخبراء		نسبة الموافقة
			موافق	غير موافق	
السرعة	جرى ٥٠ م	ثانية	٥	٥	%٥٠
	٢٠م عدو ( السرعة الانتقالية )	ثانية	١٠	-	%١٠٠
الرشاقة	جرى ١٠٠ م	ثانية	٥	٥	%٥٠
	الدوائر الرقمية	ثانية	٧	٣	%٧٠
	الجرى المكوكى ٣ مرات/٩متر	ثانية	١٠	-	%١٠٠
القدرة	الانبطاح المائل من الوقوف	عدد	٦	٤	%٦٠
	الوثب العريض	سم	٧	٣	%٧٠
	رمى كرة سلة	متر	١٠	-	%١٠٠
	الوثب العمودى	سم	١٠	-	%١٠٠

يوضح جدول (٧) آراء الخبراء حول اهم اختبارات اللياقة البدنية مناسبة لعناصر اللياقة البدنية المختارة قيد البحث وتراوحت نسب الموافقة ما بين (٥٠% الى ١٠٠%) ، وقد ارتضى الباحث الاختبارات التى حققت نسبة ١٠٠% لذا تمت الموافقة على اختبارات عناصر اللياقة البدنية التالية :-

١. اختبار الوثب العمودى
٢. اختبار ٢٠م عدو ( السرعة الانتقالية )
٣. اختبار الجرى المكوكى ٣ مرات/٩متر

٤. اختبار رمى كرة سلة

المعاملات العلمية لأدوات جمع البيانات

أولاً : الاختبارات المهارية والبدنية :

الصدق :

استخدم الباحث صدق التمايز بطريقة (المجموعات المتضادة) وذلك على عينة عددها (١٠) ناشئات من داخل مجتمع البحث كعينة غير مميزة بالإضافة الى عدد (١٠) ناشئات (١٥) سنة من خارج مجتمع البحث كعينة مميزة في ٢٩ / ٩ / ٢٠١٧ م ، وأجرت المقارنة بين المجموعتين المميزة والغير مميزة باستخدام اختبار (ت) لإيجاد الفروق بينهم لبيان صدق الاختبارات قيد البحث .

جدول ( ٨ ) المتوسط الحسابي والانحراف المعياري وقيمة (ت) لبيان صدق الاختبارات المهارية والبدنية

قيد البحث  $n_1 = n_2 = 10$

الاختبارات	المعالجات الإحصائية	وحدة القياس	المجموعة غير مميزة		المجموعة المميزة		الفرق بين المتوسطين	قيمة (ت)
			س	ع	س	ع		
١	التصويب السلمى وصحة خطوات القدمين وإصابة الهدف	درجة	١,٢٧	٠,٦٣	٢,٥٠	٠,٥٢	١,٢٣	*٤,٥٦
	دقة وسرعة التمريرة الصدرية	عدد	٦,٢٥	١,٢٧	١١,٢٥	١,٢٥	٥,٠٠	*٨,٤٧
	سرعة المحاورة	ث	٨٧,٦٤	٧,٩٤	٥٦,٥٩	٥,٢٩	٣١,٠٥	*٩,٧٦
٢	اختبار الوثب العمودي	سم	٣٠,٧٢	٢,٢٨	٤٨,٩١	٣,٥٨	١٨,١٩	*٣٣,٠٧
	اختبار ٢٠م عدو (السرعة الانتقالية)	ثانية	٤,٩٨	١,١٨	٣,٣١	١,٠٨	١,٦٧	*٥,٥٧
	اختبار الجرى المكوكى ٣ مرات/٩متر	عدد	١٦,٥٢	٢,٤١	١٢,٨١	٢,٠٧	٣,٧١	*٦,٢٩
	اختبار رمى كرة سلة	متر	١١,٧٣	١,٥٨	١٥,٦٢	١,٧٠	٣,٨٩	*٣,٩٥

\* قيمة (ت) الجدولية عند مستوى دلالة  $0,05 = 2,262$

يوضح جدول (٨) وجود فروق دالة إحصائية بين المجموعتين المميزة والغير مميزة ، حيث أن قيمة (ت) المحسوبة أكبر من قيمة (ت) الجدولية عند مستوى دلالة  $0,05$  لصالح الربيع الأعلى مما يدل على صدق الاختبارات المهارية والبدنية قيد البحث .

## الثبات :

استخدم الباحث طريقة تطبيق الاختبار ثم إعادة تطبيقه بعد (٧) أيام من التطبيق الأول في ٢٠١٧/٩/٢٩ والتطبيق الثاني ٢٠١٧/١٠/٦ لعدد (١٠) ناشئات وتم حساب معامل ارتباط بيرسون لإيجاد الارتباط بين التطبيقين الأول والثاني للتحقق من ثبات الاختبارات قيد البحث .

جدول ( ٩ ) المتوسط الحسابي والانحراف المعياري وقيمة معامل الارتباط

للاختبارات المهارية والبدنية قيد البحث ن = ١٠

معامل الارتباط	التطبيق الثاني		التطبيق الأول		المعالجات الإحصائية	الاختبارات
	ع	س	ع	س		
٠,٧٦	١,٥١	١,٢٥	١,٤٨	١,١٣	التصويب السلمي و صحة خطوات القدمين	١
٠,٦٩	٢,١٧	٦,٤٢	٢,٣٢	٦,٠٧	دقة وسرعة التميريرة الصدرية	
٠,٧٠	٧,٢٩	٧٩,٠١	٧,٦٩	٧٩,٨٣	سرعة المحاورة	
٠,٧٧	٣,١١	٤٠,٣١	٣,١٥	٤٠,٢٥	اختبار الوثب العمودي	٢
٠,٧٨	١,١٠	٣,٧٢	١,٠٧	٣,٧٥	اختبار ٢٠م عدو ( السرعة الانتقالية )	
٠,٨٠	١,٩٠	١٤,٤٦	١,٨١	١٤,٥٠	اختبار الجري المكوكي ٣ مرات/٩متر	
٠,٨٢	٢,١٠	١٣,٣٠	٢,٠٧	١٣,٢٧	اختبار رمي كرة سلة	

\* قيمة معامل الارتباط عند مستوى دلالة ٠,٠٥ = ٠,٦٣

يوضح جدول (٩) وجود علاقة ارتباط عال بين التطبيقين الأول والثاني للاختبارات المهارية والبدنية قيد البحث ، حيث تراوح معامل الارتباط ما بين (٠,٦٩ : ٠,٨٢) مما يدل على ثبات الاختبارات المهارية والبدنية قيد البحث .

الدراسة الأساسية :

## خطوات وضع البرنامج :

١. تحديد الهدف من الدراسة الاساسية .
٢. تحديد محتوى البرنامج .
٣. التعرف أسس وضع أسلوب القبعات الست ومميزاته .
٤. التعرف مميزات أسلوب القبعات الست.
٥. تحديد مراحل تنفيذ القبعات الست .
٦. تحديد الفترة الزمنية الخاصة بالبرنامج.

**الهدف من الدراسة الاساسية :**

يهدف البحث إلى التعرف تأثير استخدام أسلوب القبعات الست الملونة على المستوى المهارى لناشئات كرة السلة .

**محتوي البرنامج :**

من خلال استطلاع راي الخبراء أمكن للباحثة التوصل الى مهارات كرة السلة التي تتناسب وهدف البحث وكذا خصائص العينة وهي كما يلي :

- مهارة التصويبة السلمية
- مهارة التمريرة الصدرية
- مهارة المحاورة

**أسس وضع أسلوب القبعات الست:**

- مراعاة الهدف من البرنامج .
- مراعاة أن تحقق التدريبات الهدف من البرنامج .
- مراعاة التشويق والإثارة فى مكونات البرنامج .
- مراعاة التدرج من السهل إلى الصعب .
- استخدام عبارات التشجيع والإثابة الفورية .
- ان تكون محتويات البرنامج بسيطة وغير مركبة .
- مراعاة توزيع محتوى البرنامج على عدد الوحدات .
- مراعاة توفر الإمكانيات والأدوات اللازمة .
- أن يتمشى البرنامج المقترح مع خصائص المرحلة السنية .
- أن يتمشى البرنامج المقترح مع ميول ورغبات عينة البحث ( ٣ : ١٢٨ )

**مميزات تطبيق أسلوب القبعات الست في التدريب :**

- سهولة التعليم والتعلم .
- تستخدم على جميع المستويات .
- تغذي بناء التركيز والتفكير الفعال .
- تقضي على أسلوب التفكير المتعاكس.

## وتعطي للفرد الاتي :

- أفقاً واسعاً للاستماع الجيد لجميع وجهات النظر من جميع الأشخاص ومن عدة أوجه.
  - منطقاً علمياً ينص ويؤكد على أن التفكير مهارة يمكن تعلمها وممارستها وإتقانها.
  - التركيز على أهمية المعلومات والتدقيق الواعي في مصداقيتها .
  - إتقان عملية الموازنة بين القبعات الست .
  - زرع أرض خصبة ومناسبة لممارسة الإبداع و ينسجم مع تطبيقات الإبداعي حيث يتضمن تقديم مقترحات وتطوير أفكار جديدة.
  - تجعل الفرد ملماً بجميع جوانب الموضوع أو المشكلة فلا ينظر لها من جانب واحد .
  - تجعل الفرد يحس بالآخرين فيتفاعل معهم ويتعاطف معهم ويتفهم طريقة تفكيرهم مع قدرة أكبر على فهم الآخرين واحتوائهم والمرونة في مما يجعل الفرد منفتحاً على آراء الآخرين وأفكارهم.
  - التفكير في خطوط متوازية مع الآخرين والخروج من عادة الانتصار للفكرة الواحدة.
  - الاعتراف بالمشاعر كجزء من التفكير .
- ( ١٥ : ٦٩ )

## مراحل تنفيذ القبعات الست :

## أولاً مرحلة التخطيط للتدريب :

- ١- تحليل المحتوى بأن تنفذ خريطة معرفية تدون عنوان الوحدة ثم تقوم بتحليل المعلومات إلى :
    - معلومات متوفرة في الوحدة.
    - معلومات ناقصة يحتاج إليها المدرب لتوضيح المفاهيم الواردة وليس بالضرورة مطالب الناشئة بدراستها .
    - معلومات ناقصة تحتاجها الناشئة ويتم تحديدها تبعاً للمرحلة العمرية
  - ٢- تصنيف المحتوى تبعاً للقبعة المناسبة
- مثال: إذا وجد المدرب المعلم الوحدة متضمنة لفائدة شيء ما إذا فهو يتناسب والقبعة الصفراء ، وإذا وجد تعدداً لبعض السلوكيات الخاطئة إذن فهذا يتناسب والقبعة السوداء وهكذا.
- ٣- قد لا يتوفر في المحتوى ما يناسب جميع القبعات الست ففي هذه الحالة يقوم المدرب في التفكير في كيفية إتمام جميع القبعات بأسئلة يجدها مناسبة ولا داعي للتكلف إذا تعذر ذلك فقد يجد المدرب أنه استخدم بعض القبعات فقط ولا مانع من ذلك فالهدف هو تحقيق التفكير المتوازي قدر الإمكان .
  - ٤- يقوم المدرب بتنظيم المعلومات المستخلصة كالاتي :

- يبدأ بتدوين الأسئلة الخاصة بالقبعة البيضاء أي الأسئلة التي تبدأ بمن ،متى ،كيف ، لماذا ،كم ....  
( أي الأسئلة التي تساعد في جمع المعلومات
- يجمع الأسئلة التي يتكلم عن المشاعر والتي تخص القبعة الحمراء وكذلك مع باقي القبعات .
- بهذه الطريقة يكون المدرب قد قام بتنظيم المعلومات بشكل يساعد على التعلم ويساعده على البدء السليم في تنفيذ الوحدة .

### ثانياً مرحلة التنفيذ:

١. في بداية التدريب يمهد المدرب للتدريب كالعادة وينفذ إجراءات الوحدة العادية..... الخ وعند البدء في مناقشة محتوى النص يبدأ المدرب بالطلب من الناشئات أن يرتدون القبعة البيضاء ،(متخيلة ذلك) مذكر إياهن بما عليهن فعله ( معرفة الحقائق والسؤال عنها والإجابة حولها ، فضلاً عن الأشكال والرسوم إن وجدت ) .
٢. يطلب المدرب من الناشئات أن يخلعوا القبعة البيضاء وأن يرتدوا القبعة الحمراء (تخيل ذلك). مذكراً إياهن بأنهن معنيّات فقط بالتعبير عن مشاعرهن بالقول : أشعر ب.....
٣. يطلب المدرب من الناشئات أن يخلعوا القبعة الحمراء وأن يرتدوا القبعة السوداء(تخيل ذلك) .وهذا يذكرهن بأن عليهن ذكر العواقب والتحذير من المزالق والمخاطر المتوقعة
٤. يطلب المدرب من الناشئات أن يخلعوا القبعة السوداء وأن يرتدوا القبعة الصفراء(تخيل ذلك) . وهنا يذكرهن بأن عليهن أن يركزوا فقط بالايجابيات والفوائد
٥. يطلب المدرب من الناشئات أن يخلعوا القبعة الصفراء وأن يرتدوا القبعة الخضراء(تخيل ذلك) وهنا يذكرهن بالتركيز على الأفكار المبدعة والبدائل المتعددة لمعظم المشكلات التي تم الوقوف عليها سابقاً والنظر إليها من منظور جديد متفائل.
٦. يطلب المدرب من الناشئات أن يخلعوا القبعة الخضراء وأن يلبسوا القبعة الزرقاء(تخيل ذلك) . وهنا يذكرهن بالاهتمام بتلخيص الأفكار وماذا تعلموا من هذه الأفكار كأن يلخصون أهم الفوائد

مثلاً

- بمعنى أن المدرب يوسع حدود التفكير بالموضوع لتكون الناشئات أكثر توسعاً وتعمقاً وفقاً لتصوراتهن وتخفيفاً للقيود التي تعوقهن في العادة
- موقع القبعات الست من التسلسل الزمني داخل الدرس :
- يتم استخدامها في مرحلة النشاط التعليمي والتطبيقي للدرس

- عدد القبعات ٦ لكل قبعة من ٩-١٠ دقائق ماعدا القبعة الحمراء لا يستغرق استخدامها لأكثر من دقيقة
- عدد القبعات  $\times ٥$  زمن كل قبعة ١٠ دقائق =  $٥٠ + ١$  دقيقة ( القبعة الحمراء ) = ٥١ دقيقة ( ٣ : ١٦٤ )

### جدول (١٠) يوضح نموذج تطبيقي في التربية الرياضية لوحدة من البرنامج التجريبي باستخدام القبعات الست

جدول ( ١٠ ) نموذج تطبيقي لوحدة من البرنامج التجريبي باستخدام القبعات الست  
زمن الوحدة / ٩٠ دقيقة هدف الوحدة / تعليم مهارة التصويبية السلمية

الأدوات المستخدمة	التطبيقي	الزمن	الجزء التدريبي
الصور والرسوم لمهارة التصويبية السلمية	-مشي وجرى خفيف حول الملعب . - لعبة صغيرة	١٠ق	الإحماء
	-تعليم مهارة التصويبية السلمية - يمهّد المدرب مهارة التصويبية السلمية وينفذ إجراءات الدرس العادية ويؤدى نموذج للأداء ويكرره - يقوم المدرب بالبداية في شرح النقاط التعليمية لمهارة التصويبية السلمية ويطلب من الناشئات أن يرتدوا القبعة البيضاء ،(تخيل ذلك) يذكر إياهن بما عليهن فعله ( معرفة النقاط التعليمية لمهارة التصويبية السلمية والسؤال عنها والإجابة حولها ، فضلاً عن الصور والرسوم للمهارة التي قامت الباحثة بتحضيرها ) - يطلب المدرب من الناشئات أن يخلعوا القبعة البيضاء وأن يلبسوا القبعة الحمراء (تخيل ذلك) ويطلب منهن ان يعبروا عن ما تعلموه في مهارة التصويبية السلمية مستخدمين تفكيرهن ومشاعرهن في التعبير عن مدى تعلمهن للمهارة . - يطلب المدرب من الناشئات أن يخلعوا القبعة الحمراء وأن يرتدوا القبعة السوداء(تخيل ذلك) ، وهذا يذكرهن بأن عليهن ذكر الأخطاء التي يقع فيها الناشئات عند أداء مهارة التصويبية السلمية والإشارة إلى الأخطاء المتوقعة ويتم أداء الناشئات للمهارة وتصليح الأخطاء - يطلب المدرب من الناشئات أن يخلعوا القبعة السوداء وأن يرتدوا القبعة الصفراء(تخيل ذلك) ، وهنا يذكر المدرب الناشئات بالنقاط التعليمية والفنية وأن عليهن أن يركزوا فقط تحسين مستوى الأداء للمهارة ويتم تكرار المهارة - يطلب المدرب من الناشئات أن يخلعوا القبعة الصفراء وأن يرتدوا القبعة الخضراء(تخيل ذلك) ، وهنا يذكر المدرب الناشئات بالتركيز على تحسين مستوى أداء المهارة مع التركيز على رؤية الناشئات للصور الخاصة بنموذج أداء المهارة ومقارنتها بمستوى الأداء للناشئات وإيجاد حلول للعقبات التي تواجه تعلم الناشئات للمهارة والعمل على إيجاد البدائل ويتم تكرار المهارة - يطلب المدرب من الناشئات أن يخلعوا القبعة الخضراء وأن يرتدوا القبعة الزرقاء(تخيل ذلك) ، وهنا يذكرهن بالاهتمام بتركيزهن الذهني في أداء مهارة التصويبية السلمية ويترك الحرية للناشئات في ذكر ملاحظاته على أداء المهارة مع أداؤها أمام زميلاتها ( كل ناشئة مع زميلتها ) بمعنى أن المعلم يوسع حدود التفكير لتنفيذ المهارة لتكون الناشئات أكثر توسعاً وعمقاً وفقاً لتصوراتهن وتخفيفاً للقيود التي تعوقهن في العادة ) مع التكرار للزميلة الأخرى	٥١ق	النشاط الاساسي

	١٥ ق	- (وقوف) الجري أماما . - (وقوف) الحجل أماما بالقدم اليمنى - (انبطاح) ثني الذراعين - (وقوف فتحا . الذراعين جانبا) تبادل دوران الذراعين للأمام وللخلف
	٤ ق	تدريبات تهنئة

### الفترة الزمنية الخاصة بالبرنامج :

- تحديد الفترة الزمنية للبرنامج التدريبي (٩) أسابيع تبدأ من ٢٠١٧ / ١٠ / ٨ إلى ١١ / ١٢ / ٢٠١٧

- تحديد الوحدات الأسبوعية (عدد ثلاث وحدات أسبوعيا أيام الأحد ، الثلاثاء ، الخميس).
- قام الباحث بتوحيد زمن الوحدة التدريبية لمجموعتي البحث بواقع ٩٠ دقيقة تنقسم إلي (١٠) دقائق إحماء ، ( ١٥ ) دقيقة إعداد بدني ، ( ٥١ ) دقائق (الجزء الأساسي) ، (٤) الختام
- عدد المهارات في الوحدة التدريبية : مهارة واحدة تدرس كل ٣ أسابيع .

### المجموعة التجريبية

تم تطبيق أسلوب القبعات الست المقترح مرفق (١) ، وأجريت هذه الدراسة في الفترة من ٢٠١٧/١٠/٩ إلى ٢٠١٧/١٢/١١م واتبعت المجموعة خطوات أسلوب القبعات الست قيد البحث ( الإحماء ، الإعداد البدني ، النشاط الاساسي يتم تطبيق المهارات التي تعلمتها الناشئة باستخدام نموذج تطبيقي لوحدة من البرنامج التجريبي باستخدام القبعات الست كما هو موضح في جدول (٩) ، وتكون زمن الوحدة التدريبية بواقع ٩٠ دقيقة تنقسم إلي (١٠) دقائق إحماء ، ( ١٥ ) دقيقة إعداد بدني ، ( ٥١ ) دقائق (الجزء الأساسي) ، (٤) الختام ، ويكون الوحدات الأسبوعية عدد ثلاث وحدات أسبوعيا أيام الأحد ، الثلاثاء ،الخميس على ان تدرج مهارة واحدة تدرس كل ٣ أسابيع .

### المجموعة الضابطة :

تم تطبيق البرنامج المتبع باستخدام أسلوب الشرح والنموذج لمهارات كرة السلة قيد البحث ، في الفترة ٢٠١٧/١٠/٨ إلى ٢٠١٧/١٢/١٠م ، وتتكون الوحدة التدريبية من (الإحماء ، الإعداد البدني ، النشاط الاساسي يتم تطبيق المهارات التي تعلمتها الناشئة باستخدام أسلوب الشرح والنموذج ثم التطبيق في مجموعات ومباريات ، الختام ) ، وتكون زمن الوحدة التدريبية بواقع ٩٠ دقيقة تنقسم إلي (١٠) دقائق إحماء ، ( ١٥ ) دقيقة إعداد بدني ، ( ٥١ ) دقائق (الجزء الأساسي) ، (٤) الختام ، ويكون عدد الوحدات الأسبوعية وحدتين أسبوعيا أيام السبت، الاثنين ،الاربعاء على ان تدرج مهارة واحدة تدرس كل ٣ أسابيع .



ملحوظة :

يأتى الجزء البدنى بعد الجزء المهارى للمجموعتين وذلك لتثبيت الاداء المهارى.

القياس البعدي :

تم إجراء القياس البعدي للمجموعات الضابطة ، التجريبية في الفترة من ١٤ / ١٢ / ٢٠١٧  
للاختبارات المهارية قيد البحث بنفس ترتيب القياس القبلي  
المعالجات الإحصائية :

استخدم الباحث حزمة البرامج الإحصائية للعلوم الاجتماعية SPSS واختارت معامل ارتباط بيرسون  
لإيجاد الثبات ، واختبار (ت) لإيجاد الصدق ، وبيان الفروق بين القياسات القبلي لتكافؤ المجموعتين  
والقياسات القبلي والبعدي لكل مجموعة على حدا ، والفروق بين القياسات البعدي للمجموعتين في الاختبارات  
قيد البحث، ونسبة التحسن .

عرض ومناقشة النتائج :

أولا : عرض النتائج :

١- نتائج الفروق بين القياسين القبلي والبعدي للمجموعة الضابطة في المتغيرات قيد البحث

جدول ( ١١ ) دلالة الفروق بين القياسين القبلي والبعدي للمجموعة الضابطة في المتغيرات المهارية قيد البحث ن = ١٥

القياسات المتغيرات	القياس القبلي		القياس البعدي		الفرق بين المتوسطين	قيمة (ت)
	ع	س	ع	س		
التصويب السلمى وصحة خطوات القدمين وإصابة الهدف	١,٤١	٠,٥٢	١,٨٩	٠,٣٩	٠,٤٨	*٢,٨٢
دقة وسرعة التمريرة الصدرية	٦,٢٠	١,١٩	٨,٦٤	١,٢٣	٢,٤٤	*٥,٣٠
سرعة المحاورة	٧٩,١٠	٧,٩٩	٦٧,٦٩	٦,٨٧	١١,٤١	*٤,٠٥

\* قيمة (ت) الجدولية عند مستوى دلالة ٠,٠٥ = ٢,١٤٥

يوضح جدول (١١) وجود فروق دالة إحصائية بين القياسين القبلي والبعدي للمجموعة الضابطة في  
المتغيرات المهارية قيد البحث لصالح القياس البعدي ، حيث أن قيمة (ت) المحسوبة أكبر من قيمة (ت)  
الجدولية عند مستوى دلالة ٠,٠٥ .

جدول ( ١٢ ) دلالة الفروق بين القياسين القبلي والبعدي للمجموعة التجريبية في المتغيرات المهارية قيد البحث ن = ١٥

المتغيرات	القياسات		القياس القبلي		القياس البعدي		الفرق بين المتوسطين	قيمة (ت)
	س	ع	س	ع	س	ع		
التصويب السلمي وصحة خطوات القدمين وإصابة الهدف	١,٤٠	٠,٤٨	٢,٦٧	٠,٥٣	١,٢٧	٠,٥٣	١,٢٧	* ٦,٧٩
دقة وسرعة التمريرة الصدرية	٦,١٧	١,٣٢	١١,٢٦	١,٢٩	٥,٠٩	١,٢٩	٥,٠٩	* ١٠,٣٩
سرعة المحاورة	٧٩,٥١	٧,٥٥	٥٤,٢٩	٥,٦٠	٢٥,٢٢	٥,٦٠	٢٥,٢٢	* ١٠,٠٥

\* قيمة (ت) الجدولية عند مستوى دلالة ٠,٠٥ = ٢,١٤٥

يوضح جدول (١٢) وجود فروق دالة إحصائية بين القياسين القبلي والبعدي للمجموعة التجريبية في المتغيرات المهارية قيد البحث لصالح القياس البعدي ، حيث أن قيمة (ت) المحسوبة أكبر من قيمة (ت) الجدولية عند مستوى دلالة ٠,٠٥ .

جدول (١٣) دلالة الفروق بين القياسين البعديين للمجموعتين الضابطة والتجريبية في المتغيرات المهارية قيد

البحث ن=١ ن=٢ = ١٥

المتغيرات	المجموعات		المجموعة التجريبية		المجموعة الضابطة		الفرق بين المتوسطين	قيمة (ت)
	س	ع	س	ع	س	ع		
التصويب السلمي وصحة خطوات القدمين وإصابة الهدف	٢,٦٧	٠,٥٣	١,٨٩	٠,٣٩	٠,٧٨	٠,٣٩	٠,٧٨	* ٤,٦٥
دقة وسرعة التمريرة الصدرية	١١,٢٦	١,٢٩	٨,٦٤	١,٢٣	٢,٦٢	١,٢٣	٢,٦٢	* ٥,٤٦
سرعة المحاورة	٥٤,٢٩	٥,٦٠	٦٧,٦٩	٦,٨٧	١٣,٤٠	٦,٨٧	١٣,٤٠	* ٥,٦٥

\* قيمة (ت) الجدولية عند مستوى دلالة ٠,٠٥ = ٢,١٤٥

يوضح جدول (١٣) وجود فروق دالة إحصائية بين القياسين البعديين للمجموعتين الضابطة والتجريبية في المتغيرات المهارية قيد البحث ، حيث أن قيمة (ت) المحسوبة أكبر من قيمة (ت) الجدولية عند مستوى دلالة ٠,٠٥ لصالح المجموعة التجريبية في القياس البعدي .

٤- نتائج الفروق بين معدلات التغير بين القياسات للمجموعتين الضابطة والتجريبية في المتغيرات قيد البحث

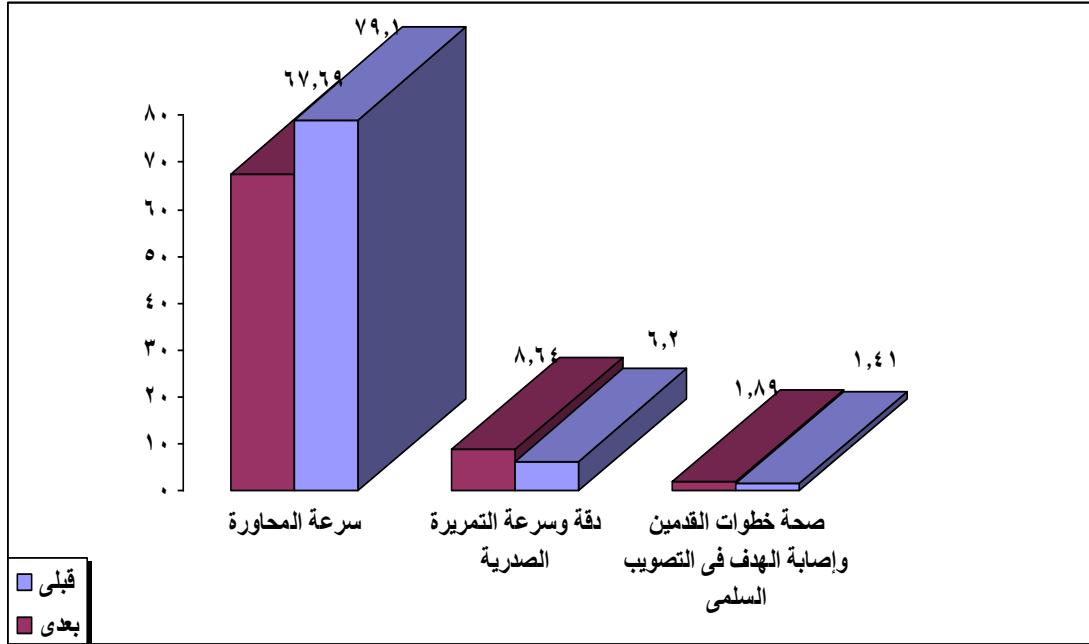
جدول (١٤) الفروق بين الفروق بين معدلات التغير بين القياسات للمجموعتين الضابطة والتجريبية

في المتغيرات المهارية قيد البحث

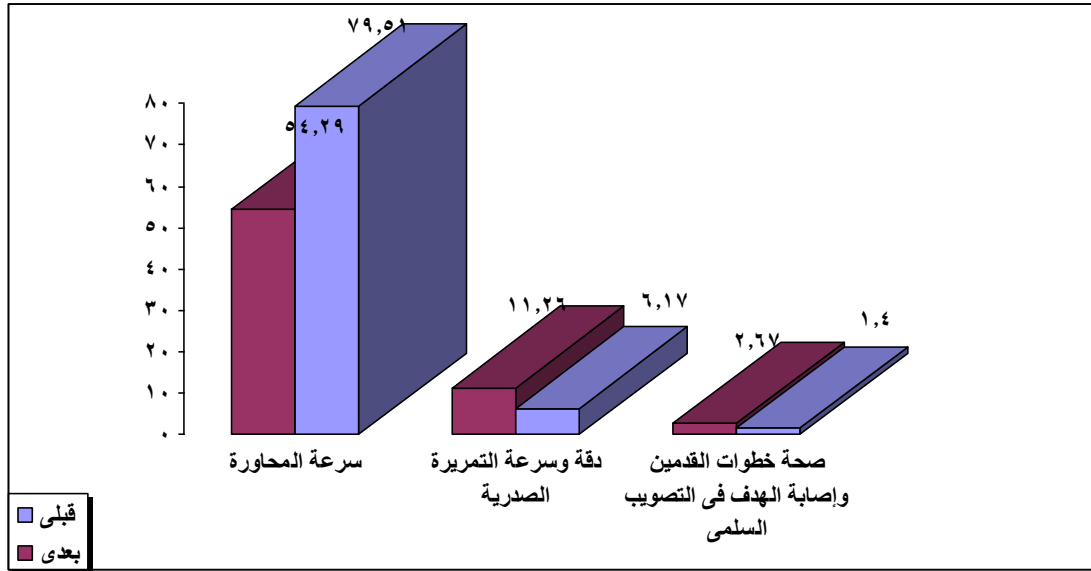
المتغيرات	المجموعة الضابطة			المجموعة التجريبية			لفرق بين نسب تحسن المجموعتين
	قبلي	بعدي	نسبة التحسن	قبلي	بعدي	نسبة التحسن	
التصويب السلمي وصحة خطوات القدمين وإصابة الهدف	١,٤١	١,٨٩	%٣٤,٠٤	١,٤٠	٢,٦٧	%٩٠,٧١	%٥٦,٦٧

دقة وسرعة التمريزة الصدرية	٦,٢٠	٨,٦٤	%٣٩,٣٥	٦,١٧	١١,٢٦	%٨٢,٤٩	%٤٣,١٤
سرعة المحاورة	٧٩,١٠	٦٧,٦٩	%١٤,٤٢	٧٩,٥١	٥٤,٢٩	%٣١,٧٢	%١٧,٣٠

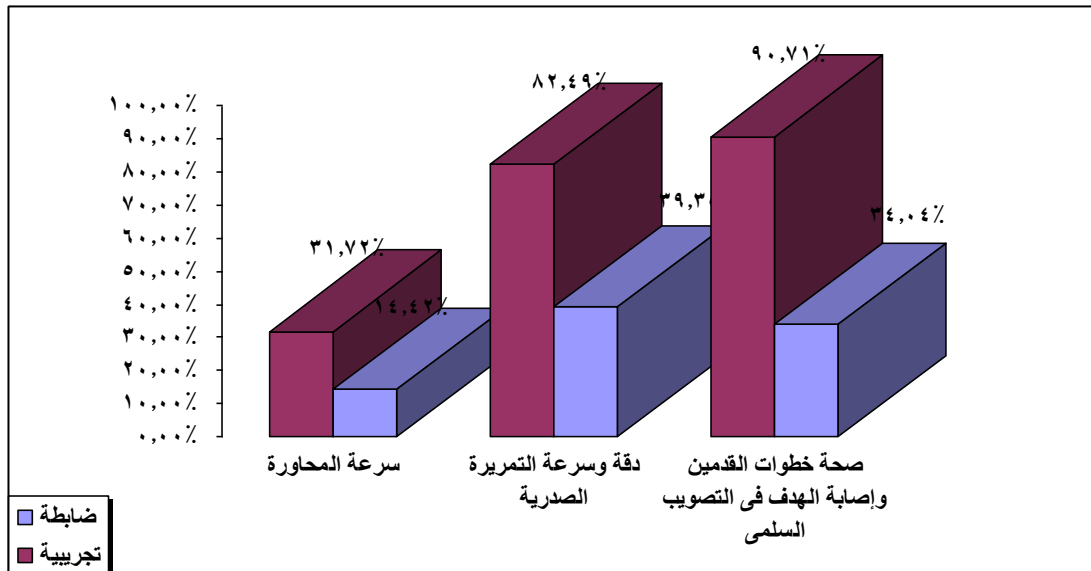
يوضح جدول (١٤) معدلات النسب المئوية للتغير بين القياسين القبلي والبعدي للاختبارات المهارية قيد البحث للمجموعة الضابطة قد تراوحت ما بين (١٤,٤٢% - ٣٩,٣٥%) وللمجموعة التجريبية ما بين (٣١,٧٢% - ٩٠,٧١%) وتراوح الفارق بين نسبة التحسن للمجموعتين الضابطة والتجريبية ما بين (١٧,٣٠% - ٥٦,٦٧%) لصالح المجموعة التجريبية ، والاشكال (١ - ٢ - ٣) توضح الفروق .



شكل ( ١ ) الفروق بين القياسين القبلي والبعدي للاختبارات المهارية قيد البحث للمجموعة الضابطة



شكل ( ٢ ) الفرق بين القياسين القبلي والبعدي للاختبارات المهارية قيد البحث للمجموعة التجريبية



شكل ( ١ ) الفرق بين بسب تحسن المجموعتين التجريبية والضابطة في الاختبارات المهارية قيد البحث

ثانيا : مناقشة النتائج :

يوضح جدول (١١) وجود فروق دالة إحصائية بين القياسين القبلي والبعدي للمجموعة الضابطة في المتغيرات المهارية قيد البحث لصالح القياس البعدي ، كما يوضح جدول (١٢) وجود فروق دالة إحصائية بين القياسين القبلي والبعدي للمجموعة التجريبية في المتغيرات المهارية قيد البحث لصالح القياس البعدي

ويرى الباحث ان هذا التحسن فى النواحي والمهارية للمجموعة التجريبية قد يرجع إلى أسلوب القبعات الست أكثر فعالية والى انتظام الناشئات فى الوحدات التدريبية حيث أنهن يؤدون النشاط الاساسى بشكل منتظم طوال شهرين هم زمن تطبيق هذه الدراسة .

ويرى مفتى إبراهيم حماد ( ١٩٩٤ م ) و Boyce (١٩٩٢م) أن أداء المهارات الأساسية المرتبطة بالحركات الأساسية وعناصر الكفاءة الحركية باستخدام الأدوات والأجهزة يضع أساسا جيدا لتحسين التوافقات وتنشيط الأداء المهارى كما أن التدريبات المهارية تعد المبتدئين لمتطلبات اللعب خلال المباريات بكفاءة عالية بالإضافة إلى معدل التقدم فى المستوى المهارى ( ١٢ : ٣٨ ) ( ١٣ : ٦٧ ) .

وتتفق هذه النتائج مع نتائج دراسة خالد خليل إبراهيم العزاوي ٢٠١٢م ومن أهم النتائج إن أسلوب القبعات الست تمكن الناشئات من فهم الموضوعات وتحسن تحصيل الناشئات ، وإن أسلوب القبعات الست توسع من خيال وفكر الناشئات وتساعد على نموه ( ٣ : ٣٤ )

وهذا ما يؤكده فراس حربي هاشم العنابي ، ٢٠٠٣م فأهمية استحداث طرائق وأساليب متعددة للتدريس ضرورة لابد منها، لتعطي فاعلية عالية أكثر من تلك الطرائق والأساليب التدريسية التي يكون فيها المعلم محور النشاط في العملية التعليمية ( ٨ : ٨ )

وهذه النتائج تحقق فرضى البحث الاول والثانى اللذان ينصا على "توجد فروق دالة إحصائية بين القياس القبلى والقياس البعدى للمجموعة الضابطة (الأسلوب التقليدي) فى المستوى المهارى لناشئات كرة السلة لصالح القياس البعدى" " توجد فروق دالة إحصائية بين القياس القبلى والقياس البعدى للمجموعة التجريبية (أسلوب القبعات الست الملونة ) فى المستوى المهارى لناشئات كرة السلة لصالح القياس البعدى".

كما يوضح جدول (١٣) وجود فروق دالة إحصائية بين القياسين البعديين للمجموعتين الضابطة والتجريبية في المتغيرات المهارية قيد البحث لصالح المجموعة التجريبية فى القياس البعدى ، كما يوضح جدول (١٤) معدلات النسب المئوية للتغير بين القياسين القبلى والبعدى للاختبارات المهارية قيد البحث للمجموعة الضابطة قد تراوحت ما بين (١٤,٤٢% - ٣٩,٣٥%) وللمجموعة التجريبية ما بين ( ٣١,٧٢% - ٩٠,٧١% ) وتراوح الفارق بين نسبة التحسن للمجموعتين الضابطة والتجريبية ما بين ( ١٧,٣٠% - ٥٦,٦٧% ) لصالح المجموعة التجريبية ، ويرجع الباحث هذه النتائج إلى ان أسلوب القبعات الست أكثر فعالية من الطريقة التقليدية .

وتتفق هذه النتائج مع نتائج دراسة الساعدي ٢٠٠٩م التى توصلت إلى وجود فروق دالة إحصائية إذ تفوقت طالبات المجموعة التجريبية اللائي درسن التعبير بأسلوب القبعات الست على طالبات المجموعة

الضابطة اللائي درسن التعبير بالطريقة التقليدية و وجود فروق دالة إحصائياً إذ تفوق متوسط درجات ما بعد المعرفية لطالبات المجموعة التجريبية اللائي درسن التعبير بأسلوب القبعات الست على متوسط درجات طالبات المجموعة الضابطة اللائي درسن التعبير بالطريقة التقليدية (٧ : ٢٩)

كما تتفق هذه النتائج مع نتائج دراسة الخزرجي ٢٠١١ دلت نتائج البحث إلى وجود فرق في دلالة إحصائية لصالح المجموعة التجريبية التي درست التاريخ العربي الإسلامي بأسلوب القبعات الست على المجموعة الضابطة التي درست المادة نفسها بالطريقة الاعتيادية (١٠ : ٤٢)

وهذه النتائج تحقق فرضى البحث الثالث الذى ينص على توجد فروق دالة إحصائية بين القياسات البعدي لكلا المجموعتين ( الضابطة ، التجريبية) فى المستوى المهارى لناشئات كرة السلة لصالح المجموعة التجريبية

#### الاستنتاجات :

- من خلال الإطار المرجعي للباحثة ومن النتائج التي أمكن التوصل إليها فقد تم استنتاج ما يلي :-
- أظهرت النتائج تفوق ناشئات المجموعة التجريبية التي تدرس بأسلوب القبعات الست على ناشئات المجموعة الضابطة الذين درسوا بالطريقة التقليدية
- إن أسلوب القبعات الست أكثر فعالية من الطريقة التقليدية في المستوى والمهارى فى كرة السلة
- إن استعمال أسلوب القبعات الست الملونة ، والحرص على جودة الأداء والفهم السليم في أثناء الانتقال من قبة إلى أخرى وتمثيل المعاني واستنباط الأحكام السليمة، ينعكس إيجابياً على فهم الناشئات في المستوى المهارى فى كرة السلة

#### التوصيات :

- من خلال الاستنتاجات التي أمكن التوصل إليها وفي حدود عينة البحث يوصى الباحث بما يلي تنفيذ أسلوب القبعات الست الملونة عند تدريب الناشئات فى كرة السلة
- إعداد المدربين بحيث يجعلهم قادرين على استعمال أساليب حديثة ومنها أسلوب القبعات الست الملونة.
- أن يتواصل مدربي كرة السلة للناشئات مع العلم الحديث الذي يعتمد على إثارة تفكير اللاعب وتوسيع خياله
- إجراء بحوث مماثلة ، على متغيرات مهاريه ودفاعيه أخرى فى كرة السلة
- إجراء بحوث مماثلة لبقية الالعب الجماعية .
- إجراء دراسة مقارنة بين أسلوب القبعات الست مع أساليب أخرى

## المراجع :

## أولاً : المراجع العربية :

- ١- القرآن الكريم
- ٢- أحمد زكى صالح : علم النفس التربوي ، ط ١١ ، مكتبة دار النهضة العربية ، ( ١٩٧٢ )
- ٣- ادوارد دي بونو: التفكير بطريقة القبعات الست ، ترجمة عبد اللطيف خياط ، دار الإعلام ، عمان ، ٢٠٠٢م
- ٤- خالد خليل إبراهيم العزاوي : دراسة بعنوان أثر استراتيجيه القبعات الست في تحصيل مادة التربية الإسلامية لدى طلاب المرحلة الإعدادية ، ٢٠١٢م
- ٥- دعاء محمد محى الدين : تأثير استخدام بعض أساليب التدريس على تعلم مسابقة قذف القرص ، رسالة دكتوراه ، غير منشورة ، كلية التربية الرياضية بطنطا ، جامعة طنطا ، ( ٢٠٠٠ م ) .
- ٦- عبد الرحمن الهاشمي وطه علي حسين الدليمي ، المناهج بين التفكير والتجديد تخطيطاً وتقويماً وتطويراً، ط ١ ، دار أسامة للنشر والتوزيع ، عمان ، الأردن ، ٢٠٠٨م
- ٧- عبد الرحيم الجمعان: التفكير بطريقة القبعات الست، مركز رعاية الموهوبين ٢٠٠٤م
- ٨- عمار جبار عيسى الساعدي: أثر القبعات الست في الأداء التعبيري ومهارات ما بعد المعرفية عند طالبات معاهد أعداد المعلمات، جامعة بغداد ، كلية التربية ، ابن رشد، (رسالة ماجستير غير منشورة ، ٢٠٠٩)
- ٩- فراس حربي هاشم العتابي: أثر طريقتي الاستقصاء والحوار في تحصيل مادة أصول الدين الإسلامي والاحتفاظ به لطلبة أقسام طرائق تدريس القرآن الكريم والتربية الإسلامية ، رسالة دكتوراه غير منشورة ، جامعة بغداد ، كلية التربية ابن رشد ، ٢٠٠٣م.
- ١٠- كوثر كوجك : اتجاهات حديثة في المناهج وطرق التدريس ، ط ٢ ، عالم الكتب ، القاهرة ( ٢٠٠١ م )
- ١١- محمد حسن علاوى ، محمد نصر الدين رضوان : ١٩٩٦م ، الاختبارات المهارية الحركية والنفسية في المجال الرياضى ، دار الفكر العربى ، القاهرة .
- ١٢- مثنى إبراهيم محمد الخرجي: أثر إستراتيجية القبعات الست في التحصيل لدى طلاب المرحلة المتوسطة في مادة التاريخ ، جامعة ديالى ، كلية التربية الأصمعي ، ٢٠١١ (رسالة ماجستير

- غير منشورة) . العدد الثامن والأربعون . مجلة الفتح . شباط لسنة ٢٠١٢ د. خالد خليل ابراهيم  
العزاوي -١٦٠
- ١٣- محمود محمد علي أبو جادو: نظرية الذكاء الناجح - الذكاء التحليلي والإبداعي والعلمي ، برنامج  
تطبيقي ، ٢٠٠٧م
- ١٤- مصطفى محمد زيدان : ١٩٩٧م ، موسوعة تدريب كرة السلة ، دار الفكر العربي ، القاهرة .

#### ثانيا : المراجع الأجنبية :

- ١٥- Boyce , B.A.: The effect of three styled of teaching on university students  
motor performance. Journal of Teaching in Physical Education , ( 1992 )..