

تصميمات ملابس سهرة مشكلة علي

المانيكان بإضافة وحدات من بقايا

الأقمشة

صفاء محمد سكران مصطفى

معلم بالتربية والتعليم الفني.

علا يوسف عبد اللاه

أستاذ التشكيل علي المانيكان - كلية الاقتصاد المنزلي

- جامعة المنوفية.

رحاب جمعه ابراهيم

أستاذ الملابس والنسيج المساعد - كلية التربية النوعية

- جامعة الزقازيق.

مي سعيد عبد الخالق

مدرس الملابس والنسيج- كلية التربية النوعية - جامعة

الزقازيق.



المجلة العلمية المحكمة لدراسات وبحوث التربية النوعية

المجلد الخامس - العدد الثاني - مسلسل العدد (١٠) - يوليو ٢٠١٩

رقم الإيداع بدار الكتب ٢٤٢٧٤ لسنة ٢٠١٦

ISSN-Print: 2356-8690 ISSN-Online: 2356-8690

موقع المجلة عبر بنك المعرفة المصري <https://jsezu.journals.ekb.eg>

JSROSE@foe.zu.edu.eg

البريد الإلكتروني للمجلة E-mail

تصميمات ملابس سهرة مشكلة علي المانيكان بإضافة وحدات من بقايا الأقمشة

رحاب جمعه ابراهيم

أستاذ الملابس والنسيج المساعد - كلية

التربية النوعية - جامعة الزقازيق.

علا يوسف عبد اللاه

أستاذ التشكيل علي المانيكان - كلية

الاقتصاد المنزلي - جامعة المنوفية.

صفاء محمد سكران مصطفى

معلم بالتربية والتعليم الفني.

٦٩-٣٣

مي سعيد عبد الخالق

مدرس الملابس والنسيج- كلية التربية النوعية

- جامعة الزقازيق.

المخلص:

تحتاج النساء دائماً إلي التألق والتميز والظهور بمظهر أنيق، وقد تجد بعض النساء صعوبة في الظهور بهذا المظهر بسبب التكلفة العالية لذا يهدف هذا البحث إلي إستحداث طرق وأساليب جديدة لتزيين ملابس السهرة المشكلة على المانيكان عن طريق تنفيذ وحدات مجسمة من بقايا الأقمشة (ستان - أوجانزا - شيفون - تل - تفتاه) بصياغة فنية مختلفة تحقق هدف البحث من إضفاء لمسة جمالية علي الملابس ولتحقيق ذلك تم تنفيذ (٢٠) تصميم بواسطة برنامج الفوتوشوب لملابس سهرة ثم إضافة بعض المكملات التي تضيف عليها جمالاً وقد أكدت نتيجة الإستبيان للمحكمن والمستهلكات تحقيق التصميمات المقترحة درجة قبول عالية والبحث مأخوذ من رسالة في مجال تخصص المتقدمة.

إستخدام في هذا البحث المنهج التجريبي بالإضافة للمنهج الوصفي بالتالي يهدف الي جمع البيانات وتحليل ما تم جمعة والمنهج (شبة التجريبي) لتنفيذ التصميمات الملبسية المنفذة تحت الدراسة كوسيله بحثيه لوصف عمل الوحدات المجسمة من بقايا الأقمشة وتحليل جمالياتها وتقنياتها بهدف استحداث تصميمات متنوعة من مكملات ملابس السهرة يمكن تنفيذها باستخدام بقايا الأقمشة بالإضافة إلي المنهج التجريبي متمثلاً في تزيين التصميمات المعدة من ملابس السهرة المشكلة علي المانيكان، وتم إعداد استبيان خاصة بالمحكمن في مجال

التخصص وأخري للمستهلكات، تم تقييم التصميمات المقترحة من قبل المتخصصين وعددهم (١٥) محكم واشتملت الاستمارة علي (٤) محاور متمثلة في (ملاءمة إستخدام بواقي الأقمشة في عمل الوحدات المجسمة - تحقيق الجانب الابتكاري في التصميم- ملاءمة التصميم لإسلوب التشكيل علي المانيكان- إثراء الوحدات المجسمة لأسلوب التشكيل علي المانيكان) بينما الاستبيان الخاص بالمستهلكات اشتمل علي (١١) عبارة وتم تطبيقه علي عدد (٥١) مستهلكة من الفتيات بكليه التربيه النوعيه بالزقازيق وخارجها خلال المرحله العمريه ٢٠ الي ٣٥ سنه للتعرف على مدى الاستجابيه والمواقفه على التصميمات المقترحة وأظهرت نتائج الدراسة تحقيق التصميمات المقترحة درجة قبول عالية مما يدل علي اقبال المستهلكات عليها.

الكلمات المفتاحية: ملابس السهرة - التشكيل علي المانيكان- بقايا الأقمشة

المقدمة والدراسات السابقة:

يعد التشكيل علي المانيكان من أرقى الأساليب المستخدمة علي النماذج، كما نجد أن الخامه تلعب دوراً حيوياً هاماً في التشكيل علي المانيكان فالتشكيل هو فن التعامل مع القماش وتطويره علي المانيكان لعمل معين أو إبتكار تصميم جديد (أسماء السيد عبد المعطي، ٢٠١٧). فالتشكيل علي المانيكان هو أسلوب لعمل الباترون ولكن يتم التعامل مع الأبعاد الهندسيه الثلاثه للأشكال المجسمة مباشرة (المانيكان والجسم البشري) لإنتاج باترون معين أو لعمل تصميم مباشر عليه و يستخدم في إنتاج الأزياء الراقية والتي لا يستخدم في إنتاجها غالباً أسلوب الباترون المسطح حيث أن التشكيل علي المانيكان بالقماش الحقيقي يزيد من إحساس المصمم بالخامه وخواصها كما قد تستخدم طريقة التشكيل علي المانيكان في ضبط الباترون المسطح المرسوم علي الورق وذلك لضبطها قبل الإنتهاء منها تماماً وذلك في حالة الإنتاج الفردي في الأتيليهات أو الضبط للباترون نفسه في حالة الإنتاج الكمي في المصانع (تامر السيد أحمد، ٢٠١١).

تستخدم الحياكة الراقية بأعلي أساليب القص والبحث عن أعلي التصميمات بالرغم مما أنتجته الموضة خلال القرن العشرين من الألياف ذات المستوى التكنولوجي المتطور والتصميم بمساعدة الحاسب والقص عن طريق الليزر وإنتاج ملابس وبأعداد كبيرة تصل لمئات الألوف إلا أن بيوت

الموضة الراقية تتبع قواعد وضعها مؤسسها قيد القدم التي تدعو للعمل اليدوي الذي يمتاز بالدقة والمهارة (إيمان عبد السلام - ٢٠٠٢).

الدراسات السابقة :

تقسيم الدراسات السابقة الي ثلاث محاور :

١- المحور الأول (الدراسات السابقة المتعلقة بالتشكيل علي المانيكان).

٢- المحور الثاني (الدراسات السابقة المتعلقة بملابس السهرة).

٣- المحور الثالث (دراسات سابقه المتعلقة لبقايا الأقمشة).

توصل **Y. Wang, (2006)** إلي إستخدام عوادم و مخلفات الغزل والنسيج وهي مواد ناتجه عن مراحل الإنتاج بالإضافة لفضلات مصانع الملابس قبل وصولها إلي المستهلك ولذلك أنها لا تصلح للاستعمال الأصلي الذي صنعت من أجله وإعاده إستخدام عوادم من الملابس المستهلكه التي يريد اصحابها التخلص منها .

وتمكنت أسماء السيد عبد المعطي، (٢٠١٧) من تحديد أفضل الخامات المناسبه من أقمشة الألياف الزجاجيه لتنفيذ تصميمات مشكله على المانيكان بإسلوب ثلاثي الأبعاد وإعداد مجموعه من التصميمات المقترحة لإستخدامها وفقاً لمتغيرات الأقمشة المستخدمة محل الدراسة.

وأشارت أسماء عباس أبو الفتوح، (٢٠١٣) أن قماش الستان يعتبر أعلى خامه بين الخامات المستخدمة في جودة تشكيل الكسرات المتصله. وان خامه الشيفون تفوقت على بقية الخامات المستخدمة في جودة تشكيل الدرابيه المركب بينما حققت قماش الشيفون أعلى قيمه في جودة تشكيل للدرابيه البسيط والكلوش.

ملابس السهرة هي الملابس التي يتم حياكتها يدويا ثم خياطتها وتركيبها عن طريق ماكينات الحياكة وقد تم انتاج هذه الملابس بعد إبتكار إبر الحياكة الخاصة بالماكينات بالشكل المعروفة في الوقت الحالي والتي تمتاز بإعطاء الشعور بالدفء عن الملابس السابقة لأنها أقرب للجسم والتي كانت تشكل في الماضي علي الجسم وتأخذ شكل أوسع والتي استخدمت من جلود الحيوان التي كانت صعبة الكرمشة أو المطاطية ثم مع التطور البشري تم إنتاج العديد من الأقمشة النسيجه

بأنواع مختلفة (Roberta Carr, 2007). وقد تكون ملابس السهرة قطعه واحده على شكل فستان أو قطعتين بنطلون وبلوزه أو تنورة وبلوزه، للفساتين أنماط وأشكال مختلفة متعددة الشكل الخارجي لفساتين السهرة (Gavin Ambrose & paul Harris –2007).

وأشارت أسماء العلى إبراهيم، (٢٠١٦) أنه يجب التعرف على خصائص أقمشة البولي إستر المخلوطه بالليكرا لما لها من تأثير على عملية التشكيل على المانيكان، وحددت أفضل نسب خلط (بولي إستر - ليكرا) تعطى نتائج أفضل لتشكيل التقنيات المستخدمة (الدرابيه - الكسرات - الجوديهات - العقده). وأفضل (تركيب نسجي - إنسداليه - إستطاله - وزن للمتر المربع).

كما ذكرت غصون مسعد عبد العزيز (٢٠١٦) إمكانية رفع قيمه أقمشه ملابس السهرة من خلال الجمع بين غرز خيط الكروشيه بأقمشه ملابس سهره وهي طريقه جديده للحصول على أشكال جديده من الأقمشه تحقق متطلبات السيدات في ملابس السهرة. وقد إستعملت الباحثة خيوط الكروشيه (كريستال - سيرما - السيرما حرير) لتزويد الأقمشه بالغرز الجديده لزياده المظهر الجمالي والوظيفي لملابس السهرة.

كما أشارت رشا عبد الرحمن النحاس، (٢٠١٧) إلي الوصول لطريقه عمل وصلات الحياكه بين الأقمشه المنقبه وأقمشه الستان بأفضل طريقه لرفع جوده وكفاءه الحياكه و تحقيق الغرض الوظيفي للملبس وزياده عمره الاستهلاك وذلك عن طريق معرفه التغيرات البحثيه وهو الربط بين نوعين من الأقمشه الأول قماش الستان والثاني الأقمشه المنقبه وذلك باستخدام (ماكينات السنجر، والافر لوك خمسه فتلة). وتوصلت هايدي يحيى دياب، (٢٠١٦) الي إعادة استخدام فضلات الأقمشه بجميع حالاتها وأنواعها لعمل وحدات فنية وظيفية مبتكرة والدمج بين (التقنيات) المختلفه المستخدمه للتحويل في شكل الأقمشه للاستفادة منها لعمل مشروع صغير يساهم في حل مشكله البطالة.

وقد ذكرت شيماء جمال زايد، (٢٠١٥) أنه يمكن الإستفادة من عوادم الأقمشه الناتجة من مراحل التشغيل المختلفه في عمل تصميمات مبتكرة للمفروشات وتوظيف تلك المفروشات لتناسب الديكورات، وأشار شريف محمد أحمد، (٢٠١٥) إلي الإستفادة من عوادم الجلود وعوادم الجينز

في عمل مكملات الملابس ذات طابع فني قابلة للمنافسة في السوق وتشجيع روح الابتكار لدي الشباب وإيجاد فرص عمل لمشروعات صغيرة تعود بالنفع على المجتمع في إستغلال موارد موجودة في البيئة وإمكانية التأكد من صلاحية المنتجات (بقايا الأقمشة والجلود) إنشاء مشروع للشباب بإمكانيات بسيطة مثل إستخدام عوادم مصانع الملابس والمصنوعات الجلدية.

كما تمكنت **رشا عباس الجوهري**، (٢٠١٦) من الإستفادة من بقايا الأقمشة في عمل ملابس تتوره للسيدات باستخدام أسلوب (الباتشوروك). وتوصلت **عبير محمد الفقي**، (٢٠١٣) إلي التعرف على طبيعة بقايا الأقمشة التي يمكن عمل وحدات لتجميل ملابس السهرة بالطرق المتنوعة والإستفادة من عوادم الأقمشة لإثراء الناحية الفنية والجمالية مع بعض الخامات المساعدة وذلك بتقليل الناحية الإقتصادية لدي المصانع عن طريقه تزيين ملابس بتقليل المخلفات الصناعي والإستفاده منها بيئياً الي الإستفادة من بقايا الأقمشة لإثراء الناحية الجمالية والوظيفية لملابس السهرة السهرة لتتماشي مع الذوق العام ، يمكن معرفة الكمية المفقودة من الأقمشة في صناعة الملابس وإعتبارها فضلات وإعتبار تلك الفضلات لها مميزات ويمكن الإستفادة منها في صناعة الملابس أو تصنيع منتجات أخرى ، ووصلت الفضلات إلي نسبة (١٥%) بعد القص وقد استفادت من هذه الفضلات في تدعيم الأماكن التي تواجه الإجهاد (Timo Raisanen, 2013).

وقد أشارت **آيات عدنان عطوة**، (٢٠١٢) إلى أن تجميع فضلات الأقمشة وعمل تصنيف لها وتحديد أماكن التجمع مع دراسة وسائل الإستفادة منها في دمج بقايا الأقمشة يساعد في تنفيذ أزياء ذات طبيعة مبتكرة. وأشارت **هدى السلطان التركي**، (٢٠١٣) إلي الإستفادة من عوادم وبقايا الأقمشة بإعادة إستخدامها عن طريق دمجها مع مواد أخرى وإستخدام الأبلديات في تنفيذ قطع ملابس وعمل تصميمات حديثة تناسب المشروعات الصغيرة. وذكرت **زينب أحمد عبد العزيز**، (٢٠١١) أنه يجب تطوير الأساليب المتبعة للتعامل مع بقايا الأقمشة والإستفاده القصوي منها من خلال تصنيع منتجات ملبسيه مبتكرة تناسب أذواق المستهلكين ومتطلبات السوق ومعرفة مصادر بقايا الأقمشة ونسبتها وكيفية الإستفادة منها والفائده الإقتصادية من تشغيل فضلات صناعة الملابس.

التعليق العام علي الدراسات السابقة :

باستعراض ما سبق من الدراسات نجد أنها متعلقة بثلاث محاور للدراسة الحاليه نجد أن:

المحور الأول عن موضوع التشكيل علي المانيكان وإهتمت بإبراز دور التشكيل على المانيكان في جوده الملابس المصنعة بها وان اختلفت اهداف كل دراسة حسب الاحتياجات كل موضوع حيث أنها إهتمت بتقنيات التشكيل على المانيكان والمقارنه بينهم و أهتمت بدراسة الخامات النسيجية اختيار الأقمشة كأحد العناصر الهامة المسئولة عن نجاح المنتج الملابسي كمصدر الهام للفنان .

المحور الثاني وهو ملابس السهرة فقد هدف الي تصنيف ملابس السهرة وإبراز أهم الخامات النسيجية المستخدمة في تصنيعها وأهم مميزات كل نوع منها واشكال المتنوعة من فساتين سهرة وبتصنيفاتها المتنوعة وأشكال خطوط الوسط في الفساتين وأشكال فتحات الرقبة .

المحور الثالث وهو بقايا الاقمشة فقد أبرز تعريف بقايا الأقمشة وأنواعها وكيفية الإستفادة منها في عمل مشروعات صغيرة تعيد بالنفع علي المجتمع والبيئة المحيطة .

مشكلة البحث: يمكن صياغة مشكلة البحث في الرد علي التساؤلات الآتية:

- ١- ما إمكانية إستخدام الإسلوب المجسم في زخرفة ملابس السهرة التي يتم تشكيلها على المانيكان؟
- ٢- ما تأثير هذه الزخارف المجسمة على الناحية الجمالية لملابس السهرة ؟
- ٣- كيف يمكن تنفيذ إسلوب هذه الزخارف بطريقة إقتصادية بسيطة ؟
- ٤- ما إمكانية الاستفاده من بقايا الأقمشة في إعداد وحدات لزخرفة ملابس السهرة بإسلوب مجسم؟

أهداف البحث: يهدف البحث إلي :

- ١- إستخدام بقايا الأقمشة في إعداد وحدات مجسمة.
- ٢- زخرفة الملابس المشكلة على المانيكان بإستخدام الوحدات المجسمة.
- ٣- قياس آراء المحكمين في التصميمات المقترحة.
- ٤- قياس آراء المستهلكات في التصميمات المقترحة.
- ٥- دراسة كيفية إستخدام الخامات والوحدات الزخرفية والتصميم في إنتاج ملابس سهرة تتمتع بمستوى ملائم من الاسس الفنية للتصميم.

٦- تحديد أفضل التصميمات المقترحة تبعاً لمتغيرات البحث.

٧- تنفيذ أفضل التصميمات طبقاً لآراء المحكمين والمستهلكين .

أهمية البحث:

١- الإستفادة من بقايا الأقمشة فى تجميل ملابس السهرة بإسلوب مجسم.

٢- إستخدام طريقة إقتصادية ووظيفية لتجميل ملابس السهرة.

٣- قد يفتح هذا البحث الباب أمام بحوث أخرى للإستفادة من بقايا الأقمشة فى منتجات أخرى.

٤- التعرف على أثر إستخدام وحدات مجسمة من بقايا الاقمشة بإسلوب التشكيل علي المانيكان .

فروض البحث:

الفرض الأول: "يوجد فروق ذات دلالة إحصائية بين متوسطات آراء المحكمين للتصميمات المقترحة

فى ملاءمة بقايا الاقمشة في عمل الوحدات المجسمة

الفرض الثانى: "يوجد فروق ذات دلالة إحصائية بين متوسطات آراء المحكمين للتصميمات

المقترحة فى تحقيق الجانب الابتكاري فى التصميم باستخدام الوحدات المجسمة.

الفرض الثالث: "يوجد فروق ذات دلالة إحصائية بين متوسطات آراء المحكمين للتصميمات

المقترحة فى ملاءمة التصميم لأسلوب التشكيل علي المانيكان.

الفرض الرابع: "يوجد فروق ذات دلالة إحصائية بين متوسطات آراء المحكمين للتصميمات المقترحة

فى إثراء الوحدات المستخدمة للتصميمات ملابس السهرة"

منهج البحث:

اتبع البحث المنهج الوصفي التحليلي بالإضافة للمنهج شبه التجريبي للوصول الى أهداف البحث

حدود البحث:

١- حدود موضوعية: ملابس السهرة بخامات متنوعة مثل (ستان ، شيفون ، أورجانزا ،....).

٢- خامات مختلفة من بقايا الأقمشة مثل (ستان-حرير - أورجانزا - تفتاه،.....).

٣- حدود مكانية :كلية التربية النوعية جامعة الزقازيق.

مصطلحات البحث:

التشكيل على المانيكان Modeling on the dress stand

التشكيل على المانيكان هو الإسلوب المتبع فى تطويع القماش على المانيكان أو الجسم البشرى مباشرة، ويستخدم فى التصميم أو للحصول على النماذج، ويسمى هذا بأسلوب الحياكة الراقية، ويحتاج إلى قدرة ومهارة عالية، وإلمام كامل بالأقمشة؛ وذلك لتحقيق متطلبات التصميم (سها أحمد، ٢٠٠٥).

بقايا الأقمشة (Textile scraps):

هي القطع الصغيرة والفضلات المتبقية من الأقمشة بأنواعها المختلفة والناجمة عن صناعة الملابس أو المكملات سواء كانت من خامة طبيعية أو صناعية أو مخلوطة (عفاف كمال، ٢٠٠٠) و(تامر السيد، ٢٠١١).

ملابس السهرة Night dress :

هي الملابس التى تستخدم فى المناسبات المختلفة وتتميز بموديلات خاصة تتسم بالجمال و التصميمات الراقية وتختلف أطوالها حسب الموضة وتصنع من أقمشة لامعة وبراقة ذات نقوش وألوان زاهية وقد تحدد النقوش بالتطريز الذهبى أو الفضى وكثيرا ما يتركش قماش ملابس السهرة بالتطريز والخرز والشرائط، ويجب أن تتوفر خواص الإنسدال والتشكيل الذى ينعكس بدورة على مظاهر الملابس، وتستخدم مع ملابس السهرة مكملات خاصة كالإكسسوار والأحذية والشنط المرصعة حسب الموضة (رحاب شاکر، ٢٠١٠).

أدوات البحث:

- استماره استبيان لتقييم التصميمات المقترحة من قبل المتخصصين.
- استماره استبيان لتقييم التصميمات المقترحة من قبل المستهلكات.
- تصميمات لملابس السهرة مزينه بوحدات مجسمه من بواقي الأقمشة.
- الإسلوب الاحصائي المناسب.

إجراءات الدراسة التطبيقية :

- قام الباحثين بالاستعانة بالعديد من الوحدات المجسمة المصنعة من بقايا الأقمشة وتوظيفها في إثراء جماليات ملابس السهرة المشكلة علي المانيكان وتم إعداد (٢٠) تصميم لملابس السهرة المشكلة علي المانيكان وتوزيع تلك الوحدات المجسمة عليها وتلوينها بإستخدام برنامج الفوتو شوب.

- تم إعداد إستمارة إستبيان لقياس آراء المتخصصين في التصميمات المقترحة (ملحق ١) وعددهم (١٥) محكما من كليات مختلفة (كلية الإقتصاد المنزلي بالمنوفية، كلية التربية النوعية بطنطا ، كلية التربية النوعية بالزقازيق). (ملحق ٢) لتحديد أفضل التصميمات وذلك لتنفيذها بأسلوب التشكيل علي المانيكان وتضمن الاستبيان عدة محاور.

- تم إعداد إستمارة إستبيان لقياس آراء المستهلكات في التصميمات المقترحة (ملحق ٣) وعددهم (٥١) مستهلكة بأعمار مختلفة لتحديد أفضل التصميمات.

- تم تحديد أفضل التصميمات المقترحة وفقاً لآراء المتخصصين والمستهلكات ونتائج الدراسة.

جدول (١): توصيف التصميمات المقترحة للبحث

تصميم مقترح رقم (١)	
	<p>الوحدة المستخدمة :</p> <p>لون الفستان : فوشيا</p> <p>لون الوحدة : أبيض مع فوشيا</p> <p>الخامات المستخدمة</p> <p>الفستان : ستان</p> <p>الوحدة: بواقي قماش التفتاة</p> <p>التوصيف :الوحدة عبارة عن قطع من بواقي قماش التفتاه اللامع مقصوصة علي شكل فراشه مكونة من أربعة طبقات بمقاسات مختلفة متدرجة من الاصغر للاكبر من اللون الابيض الي الفوشيا وتجمع من المنتصف بخيط يثبت به الخرز.</p>
تصميم مقترح رقم (٢)	
	<p>الوحدة المستخدمة :</p> <p>لون الفستان : أزرق سماوي</p> <p>لون الوحدة : أبيض</p> <p>الخامات المستخدمة</p> <p>الفستان : كريب</p> <p>الوحدة: بواقي قماش ستان</p> <p>التوصيف : الوحدة عبارة عن أوراق ورد متجمعة علي شكل وردة وهي مقصوصة من بواقي أقمشة</p>

	<p>علي شكل ورقة ورد منشي بمادة صمغية لإعطاء شكل الصورة ومنع التنسيل ويوضع فروع في المنتصف</p>
--	---

تصميم مقترح رقم (٣)

	<p>الوحدة المستخدمة :</p> <p>لون الفستان : بترولي فاتح</p> <p>لون الوحدة : بترولي فاتح</p> <p>الخامات المستخدمة</p> <p>الفستان : ستان</p> <p>الوحدة: بواقى قماش ستان</p> <p>التوصيف : الوحدة عبارة عن قطعتين مستديرتان من بواقى قماش الستان يتم ضمهما من الوسط بشكل كشكشة وتثبيت من الوسط بشرائط فصوص.</p>
--	--

تصميم مقترح رقم (٤)

 <p>الوحدة المستخدمة</p>	<p>الوحدة المستخدمة :</p> <p>لون الفستان : أزرق سماوي</p> <p>لون الوحدة : أزرق سماوي</p> <p>الخامات المستخدمة</p> <p>الفستان : ستان ، و أوجانزا</p> <p>الوحدة: بواقي قماش ستان</p> <p>التوصيف : الوحدة المجسمة مصنعة من دوئر من بقايا الأقمشة عرضها ثلاثة سم يتم ثنيها من المنتصف وتسرج من الطرف ويشد خيط السراجة ويرص الوحدات بجوار بعضها حتي تكون شكل الوردة وترصع من المنتصف بفص لولي.</p>
---	---

تصميم مقترح رقم (٥)

	<p>الوحدة المستخدمة :</p> <p>لون الفستان : أحمر</p> <p>لون الوحدة : أحمر</p> <p>الخامات المستخدمة</p> <p>الفستان : ستان</p> <p>الوحدة: بواقي قماش ستان</p> <p>التوصيف : الوحدة المجسمة تتكون من ثلاث شرائط ستان عرض ١ سم بأطوال مختلفة اثنين منهم ضعف طول الثالث الأثنين تثني علي شكل دائرة وتوضع الشريطين علي شكل فيونكة والثالث يوضع عليهم من الأمام وتلصق مع بعضها ثم يتم وضع نصف فص لولي للترزين ترص بشكل طولي وعلي الذيل.</p>
---	--

تصميم مقترح رقم (٦)

	<p>الوحدة المستخدمة :</p> <p>لون الفستان : بنفسج</p> <p>لون الوحدة : بنفسج</p> <p>الخامات المستخدمة</p> <p>الفستان : ستان</p> <p>الوحدة: بواقي قماش ستان</p> <p>التوصيف : الوحدة المجسمة مصنعة من دوئر من بقايا الأقمشة عرضها ثلاثة سم يتم ثنيها من</p>
---	---

	<p>المنتصف وتسرج من الطرف ويشد خيط السراجة ويرص الوحدات بجوار بعضها حتي تكون شكل الوردة وترصع من المنتصف بفص لولي.</p>
--	--

تصميم مقترح رقم (٧)

	<p>الوحدة المستخدمة :</p> <p>لون الفستان : تركواز أخضر</p> <p>لون الوحدة : أبيض</p> <p>الخامات المستخدمة</p> <p>الفستان : ستان</p> <p>الوحدة: بواقي قماش ستان</p> <p>التوصيف : الوحدة عبارة عن بواقي أقمشة من قماش الستان الأبيض تقص علي شكل مربعات ٤سم في ٤سم ويتم تنصيف المربع عند خط المنتصف ثم نثني ثانية لتكون الشكل المطلوب وتمسك بالجفت وتقص الزيادة ثم تلسع بالشمعة لمنع التنسيل ويتم رص ورق الورد بجوار بعض بإسخدام الصمغ لتثبت وتكون شكل الوردة والفرع ترص واحدة في القمة ثم إثنان ثم ثلاثه ثم أربعة وتلصق بالوردة كما بالشكل.</p>
--	--

--	--

تصميم مقترح رقم (٨)

	<p>الوحدة المستخدمة :</p> <p>لون الفستان : أزرق</p> <p>لون الوحدة : أبيض</p> <p>الخامات المستخدمة</p> <p>الفستان : حرير</p> <p>الوحدة: بواقي قماش أورانزا</p> <p>التوصيف : الوحدة عبارة عن بواقي أقمشة مقصوفة علي شكل دوائر مقاس ٤سم قطر ويتم تنصيفها وبإبرة وخيط تسرج من الطرف وتكرر تلك العملية في عمل ٤ دوائر ويشد الخيط حتي يكشكش ويكون أول طبقة من الوردة ويتم عمل الطبقة الثانية بزيادة وحدتين وتمشي علي هذا التكرار لتكون أربعة طوابق وورق شجر في آخر طبقة.</p>
--	--

تصميم مقترح رقم (٩)

 <p>الوحدة المستخدمة</p>	<p>الوحدة المستخدمة :</p> <p>=لون الفستان : أزرق</p> <p>لون الوحدة : لبي</p> <p>الخامات المستخدمة</p> <p>الفستان : ستان</p> <p>الوحدة: بواقي قماش ستان</p> <p>التوصيف : الوحدة عبارة عن دوائر عرضها ٤ سم ويتم ثني الدائرة من المنتصف وثنى طرفي النصف الدائرة من الطرفين ثم تسرج وترص الدوائر بنفس الشكل بجوار بعضها ويتم تشكيلها بشكل مستدير بنفس شكل الوحدة وتثبيت فص نصف لولي في المنتصف.</p>
<p>تصميم مقترح رقم (١٠)</p>	

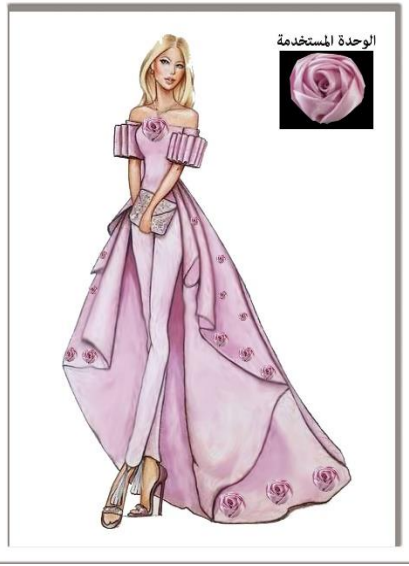
	<p>الوحدة المستخدمة :</p> <p>لون الفستان : وردي من قماش فتافيت السكر</p> <p>لون الوحدة : أبيض</p> <p>الخامات المستخدمة</p> <p>الفستان : ستان</p> <p>الوحدة: بواقي قماش الستان</p> <p>التوصيف : الوحدة عبارة عن بواقي أقمشة من قماش الستان الأبيض تقص علي شكل مربعات ءسم في ءسم ويتم تنصيف المربع عند خط المنتصف ثم نثني ثانية لتكون الشكل المطلوب وتمسك بالجفت وتقص الزيادة ثم تلسع بالشمعة لمنع التنسيل ويتم رص ورق الورد بجوار بعض بإسخدام الصمغ لتثبت وتكون شكل الوردة والفرع ترص واحدة في القمة ثم إثنان ثم ثلاثه ثم أربعة وتلصق بالوردة كما بالشكل.</p>
<p>تصميم مقترح رقم (١١)</p>	
	<p>الوحدة المستخدمة :</p> <p>لون الفستان :أصفر وأخضر</p> <p>لون الوحدة : أصفر</p> <p>الخامات المستخدمة</p> <p>الفستان : ستان</p> <p>الوحدة: بواقي قماش ستان</p>

	<p>التوصيف : الوحدة عبارة عن مربع ٤م يتم تنصيفه ثم ثني اطرافه للخلف ثم تسرج بالخيط حياكة يدويه ثم ترص بجوار بعضها حتي تعطي شكل الوردة كما بالشكل ويتم توزيعها بأسلوب الطولي من الوسط حتي الذيل بصفين متوازيين وتوضع وحدتان علي الصدر.</p>
--	---

تصميم مقترح رقم (١٢)

	<p>الوحدة المستخدمة :</p> <p>=لون الفستان : أزرق سماوي</p> <p>لون الوحدة : أزرق سماوي</p> <p>الخامات المستخدمة</p> <p>الفستان : ستان</p> <p>الوحدة: بواقي قماش أورجانزا</p> <p>التوصيف : وحدة عبارة عن شريط كامل يتم طيه من المقدمة ويثني ثانياً عكس الثنية الأولى ويتم تكرار الثنيه واحدة من أعلي والأخري من أسفل ثم يتم سراجة خط المنتصف وتشد السراجة حتي تكون شكل الوحدة مع قص شطل ورق الشجر وتثبيته.</p>
--	--

تصميم مقترح رقم (١٣)



الوحدة المستخدمة :

لون الفستان : كشمير

لون الوحدة : كشمير

الخامات المستخدمة

الفستان : ستان

الوحدة: بواقي قماش ستان

التوصيف : الوحدة مجسمة من بقايا الأقمشة عبارة عن أجزاء عباره عن شكل الدوائر مقاس مختلف من الأصغر للأكبر تنصف من المنتصف ثم يتم سراجتها يدويا وتشد الخيط حتى يكون شكل ورقة الورد وترص الورقات ويشد الخيط لتكوين الشكل .

تصميم مقترح رقم (١٤)



الوحدة المستخدمة :

لون الفستان : أزرق وأبيض

لون الوحدة : لبني

الخامات المستخدمة

الفستان : كريب

الوحدة: بواقي قماش ستان

التوصيف : الوحدة المجسمة تتكون من أربعة شرائط ستان عرض ١ سم بأطوال مختلفة ثلاثة منهم ضعف طول الرابع الثلاثة تنني علي شكل دائرة حتي تكون

	شكل فيونكة والثالث يوضع عليهم من الأمام ويثبتهم لتكوين شكل الفيونكة.
--	--

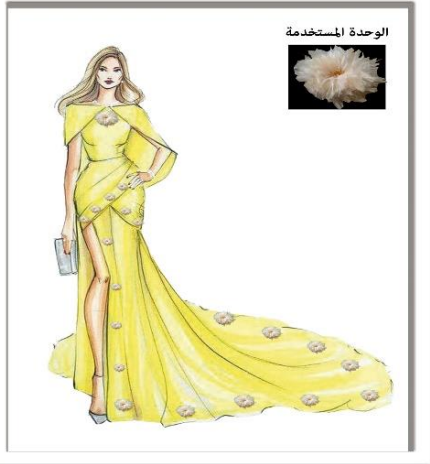
تصميم مقترح رقم (١٥)

	<p>الوحدة المستخدمة :</p> <p>لون الفستان : طوبي</p> <p>لون الوحدة : أبيض</p> <p>الخامات المستخدمة</p> <p>الفستان : كريب</p> <p>الوحدة: بواقي قماش أوجانزا</p> <p>التوصيف : الوحدة عبارة عن بواقي أقمشة مقصوصة علي شكل دوائر مقاس ٤سم قطر ويتم تنصيفها وبإبرة وخيط تسرج من الطرف وتكرر تلك العملية في عمل ٤ دوائر ويشد الخيط حتي يكشكش ويكون أول طبقة من الوردية ويتم عمل الطبقة الثانية بزيادة وحدتين وتمشي علي هذا التكرار لتكون أربعة طوابق وورق شجر في آخر طبقة.</p>
--	---

تصميم مقترح رقم (١٦)

	<p>الوحدة المستخدمة :</p> <p>لون الفستان : نبيتي</p> <p>لون الوحدة : روز فاتح</p> <p>الخامات المستخدمة</p> <p>الفستان : ستان منقوش وشيفون</p> <p>الوحدة: بواقي قماش كروشة</p> <p>التوصيف : شريط من قماش الكروشييه مقصوص علي شكل فستونات يتم سراجته من أسفل وكشكشته لتكوين شكل الوردة بإستدرة ويتم وضع فص في منتصف الوردة للترزين.</p>
---	---

تصميم مقترح رقم (١٧)

	<p>الوحدة المستخدمة :</p> <p>لون الفستان : الأصفر</p> <p>لون الوحدة : ذهبي</p> <p>الخامات المستخدمة</p> <p>الفستان : ستان</p> <p>الوحدة: بواقي قماش أورجانزا</p> <p>التوصيف : الوردة عباره عن أجزاء مربعة الشكل تنسل الأطراف ثم تنثني الى الريع وتلرزق لتثبت ثم يتم تثبيتها بجوار بعضها لتكون الشكل ويتم وضع خرز في المنتصف.</p>
---	--

تصميم مقترح رقم (١٨)

 <p>الوحدة المستخدمة</p>	<p>الوحدة المستخدمة :</p> <p>لون الفستان : روز</p> <p>لون الوحدة : روز</p> <p>الخامات المستخدمة</p> <p>الفستان : ستان</p> <p>الوحدة: بواقي قماش ستان</p> <p>التوصيف : الوحدة عبارة عن قطعتين من بواقي الأقمشة علي شكل دائرة يتم سراجتها علي حدود الدائرة وترك جزء صغير لقلب الدائرة منه ثم تكشف من المنتصف ويتم عمل شريط عرضة اسم ويبطن ثم يثبت علي الفيونكة كما بالشكل.</p>
---	--

تصميم مقترح رقم (١٩)

 <p>الوحدة المستخدمة</p>	<p>الوحدة المستخدمة :</p> <p>لون الفستان : نبيتي</p> <p>لون الوحدة : روز</p> <p>الخامات المستخدمة</p> <p>الفستان : ستان</p> <p>الوحدة: بواقي قماش كروشية</p> <p>التوصيف : شريط من قماش الكروشييه مقصوص علي شكل فستونات يتم سراجته من أسفل وكشكشته لتكوين شكل الوردة بإستدره ويتم وضع فص في منتصف الوردة للترزين.</p>
---	--

تصميم مقترح رقم (٢٠)

	<p>الوحدة المستخدمة :</p> <p>لون الفستان : كشمير</p> <p>لون الوحدة : بمبي وأخضر</p> <p>الخامات المستخدمة</p> <p>الفستان : كريب</p> <p>الوحدة: بواقي قماش ستان</p> <p>التوصيف : لوحدة مصنوعة من بقايا الأقمشة أولاً ورق الشجر عبارة عن شريطين من اللون الاخضر يتم قص طرفيهم ثم سراجتهم من بعضهما حيث يكون الطرف المقصوص بجوار بعض ثم يتم كشكشة القماش لإعطاء شكل ورقة الشجر ثانياً الوردة عبارة عن روائر صغيرة يتم ثنيها من المنتصف ثم سراجتها وتكوين شكل الوردة يتم سراجة أشرطة من نفس لون الورده لدعم الشكل كما بالصورة.</p>
--	---

تقنين الأدوات (صدق وثبات) :

أولاً صدق الاستبيان بالنسبة للمحكمين :

تم إعداد إستمارة إستبيان للتصميمات المقترحة وعرضها على السادة المتخصصين لتقييم البنود المختلفة للمحاور الاربعه (ملاءمة بقايا الأقمشة في عمل الوحدات المجسمة, تحقيق الجانب الابتكاري في التصميمات باستخدام الوحدات المجسمة, ملاءمة التصميم لاسلوب التشكيل علي

المانيكان, إثراء الوحدات المستخدمة لتصميمات ملابس السهرة) وكان أسلوب التقييم تقدير وصفي وكانت إجابات الأسئلة متمثلة في:

(ملائم - ملائم إلى حد ما - غير ملائم) وكان عدد المحكمين (١٥ محكم).

جدول (٢): نسب الإتفاق بين المحكمين على صلاحية كل عبارة في الإستبيان

النسبة (%)	عدد المتفقين	رقم العبارة	النسبة (%)	عدد المتفقين	رقم العبارة
٩٠%	٩	١٠	١٠٠%	١٠	١
٨٠%	٨	١١	٩٠%	٩	٢
١٠٠%	١٠	١٢	١٠٠%	١٠	٣
٧٠%	٧	١٣	٤٠%	٤	٤
١٠٠%	١٠	١٤	٩٠%	٩	٥
٩٠%	٩	١٥	١٠٠%	١٠	٦
٩٠%	٩	١٦	١٠٠%	١٠	٧
١٠٠%	١٠	١٧	٧٠%	٧	٨
			٨٠%	٨	٩

وفي ضوء إتفاق المتخصصين استبق الباحثين على البنود التي حصلت على نسبة إتفاق (٨٠%) فأكثر) من عدد المحكمين، وتم حذف البنود التي حصلت على نسبة إتفاق أقل من (٨٠%) من عدد المحكمين وقد تم إعادة صياغة بعض العبارات وأدخل بعض التعديلات عليها بناءً على ملاحظات المحكمين.

جدول (٣) : معاملات ارتباط التوافق بين درجات كل عبارة والدرجة الكلية للإستبيان

العبارة	معامل الارتباط	الدلالة	العبارة	معامل الارتباط	الدلالة
١	٠,٦٧٦**	٠,٠٠٠	٨	٠,٦٥١**	٠,٠٠٠
٢	٠,٥٨٧**	٠,٠٠٠	٩	٠,٦٥٨**	٠,٠٠٠
٣	٠,٧٣٣**	٠,٠٠٠	١٠	٠,٧٥٨**	٠,٠٠٠
٤	٠,٥٧٥**	٠,٠٠٠	١١	٠,٦٤٠**	٠,٠٠٠
٥	٠,٦٥٢**	٠,٠٠٠	١٢	٠,٧٦٤**	٠,٠٠٠
٦	٠,٦١٦**	٠,٠٠٠	١٣	٠,٦٦٤**	٠,٠٠٠
٧	٠,٨٠٩**	٠,٠٠٠	١٤	٠,٨٩١**	٠,٠٠٠

** دال إحصائياً عند مستوى (٠,٠١)

ويلاحظ من الجدول أن جميع قيم معاملات الارتباط تشير إلى دلالتها الإحصائية عند مستوى (٠,٠١)، وهذا يعنى أن عبارات الإستبيان متماسكة، مما يدل على التجانس الداخلي للإستبيان .

جدول (٤): معامل الإرتباط بين درجة كل عبارة والدرجة الكلية للمحور الذى تنتمى إليه العبارة

العبارة	معامل الارتباط	الدلالة	العبارة	معامل الارتباط	الدلالة
٨	٠,٥٨٤**	٠,٠٠٠	المحور الأول		
المحور الثالث			١	٠,٣٧٠**	٠,٠٠٠
٩	٠,٨٨٥**	٠,٠٠٠	٢	٠,٨٥٥**	٠,٠٠٠
١٠	٠,٨٥٠**	٠,٠٠٠	٣	٠,٨٤٠**	٠,٠٠٠

٠,٠٠٠	٠,٧٨٢**	١١	٠,٠٠٠	٠,٨٨١**	٤
المحور الرابع			المحور الثاني		
٠,٠٠٠	٠,٨٤٢**	١٢	٠,٠٠٠	٠,٧٣٤**	٥
٠,٠٠٠	٠,٨٦٧**	١٣	٠,٠٠٠	٠,٦٦٧**	٦
٠,٠٠٠	٠,٩٩٤**	١٤	٠,٠٠٠	٠,٣٣٩**	٧

** دال إحصائياً عند مستوى (٠,٠١)

ويلاحظ من الجدول أن جميع معاملات الارتباط دالة إحصائياً عند مستوى (٠,٠١) من الثقة، وهذا يشير إلى أن عبارات الاستبيان متماسكة، وتنتمي كل عبارة إلى المحور الذي يتضمنها.
ثانياً : ثبات الاستبيان:

للتأكد من ثبات الاستبيان تم حساب معامل الاتساق الداخلي بواسطة معادلة ألفا كرونباخ Alpha وقد جاءت النتائج كما في جدول (٥).

جدول (٥): معامل الثبات ألفا كرونباخ لمحاور الاستبيان

قيمة معامل الثبات	المحاور
٠,٧٠٤	ملاءمة بقايا الاقمشة في عمل الوحدات المجسمة
٠,٩٢٥	تحقيق الجانب الابتكاري في التصميم باستخدام الوحدات المجسمة
٠,٧٠٧	ملاءمة التصميم لأسلوب التشكيل علي المانيكان
٠,٨٠٢	إثراء الوحدات المستخدمة للتصميمات ملابس السهرة
٠,٨٧٦	ثبات الأداة الكلي

وفي ضوء نتائج معاملات الثبات لمحاور الاستبيان الأربعة الرئيسة الموضحة بالجدول السابق، ليتم حذف أي محور من المحاور، حيث كانت معاملات الثبات مرتفعة في كل المحاور، وتراوحت ما بين ٠,٩٢٥ و ٠,٧٠٤، كما يتضح من الجدول رقم (٥) أن معامل ثبات الاستبيان الكلي ٠,٨٧٦، وجميعها دالة.

صياغة الاستبيان في صورته النهائية :

تم وضع الاستبيان في صورته النهائية وهو يتكون من (٤) محاور وهي : المحور الأول يتكون من (٤ بنود)، المحور الثاني يتكون من (٣ بنود) ، المحور الثالث يتكون من (٣ بنود)، المحور الرابع يتكون من (٣ بنود).

نتائج الدراسة ومناقشتها :

تم تحليل البيانات وإجراء المعاملات الإحصائية باستخدام برنامج SPSS لاستخراج النتائج وفيما يلي بعض الأساليب الإحصائية المستخدمة :

١. معامل ارتباط بيرسون لحساب الصدق .
٢. معامل ألفا كرونباخ لحساب الثبات.
٣. المتوسط المرجح والمتوسط المئوي المرجح (معامل الجودة).
٤. المتوسط الحسابي والانحراف المعياري.
٥. تحليل التباين (ANOVA) .

مناقشة الفروض والنتائج :

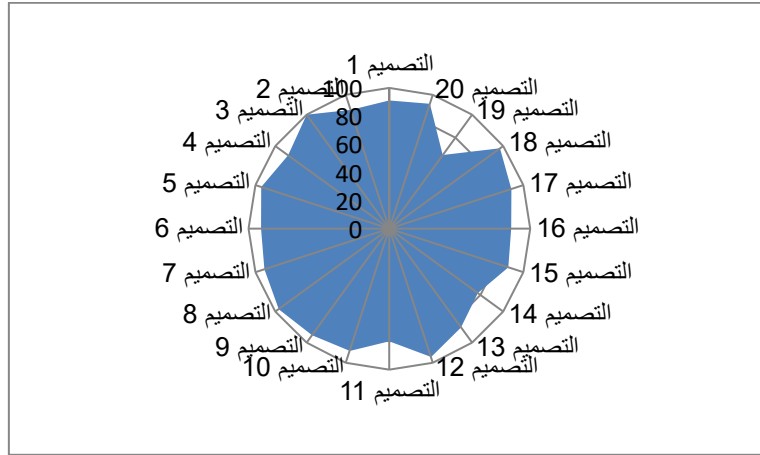
الفرض الأول : "يوجد فروق ذات دلالة إحصائية بين متوسطات آراء المحكمين على ملاءمة الأقمشة في عمل الوحدات المجسمة

للتحقق من صحة هذا الفرض تم حساب المتوسط المرجح والمتوسط المئوي المرجح والانحراف المعياري لآراء المتخصصين حول التصميمات المقترحة.

جدول (٦): المتوسط المرجح ومعامل الجودة والانحراف المعياري لآراء المتخصصين حول ملاءمة الأقمشة في عمل الوحدات المجسمة

المحور الأول	التصميم	مستويات المؤشرات			مجموع الأوزان	المتوسط المرجح	الانحراف المعياري	(معامل الجودة)	مستوى التصميم
		مناسب	مناسب إلى غير مناسب	غير مناسب					
ملاءمة الأقمشة في عمل الوحدات المجسمة	١	١٢	٢	١	٤١	٢,٧٣	٠,٤٩	٩١,١%	مناسب
	٢	١٠	٥	٠	٤٠	٢,٦٦	٠,٣٨	٨٨,٨%	مناسب
	٣	١٥	٠	٠	٤٥	٣	٠	١٠٠%	مناسب
	٤	١١	٣	١	٤٠	٢,٦٦	٠,٥٢	٨٨,٨%	مناسب
	٥	١٣	٢	٠	٤٣	٢,٨٧	٠,٣٥	٩٥,٧%	مناسب
	٦	١١	٤	٠	٤١	٢,٧٣	٠,٣٥	٩١,١%	مناسب
	٧	١٢	٣	٠	٤٢	٢,٨٠	٠,٤١	٩٣,٣%	مناسب
	٨	١٤	١	٠	٤٤	٢,٩٣	٠,٠٢	٩٧,١%	مناسب
	٩	١٣	١	١	٤٢	٢,٨٠	٠,٥١	٩٣,٣%	مناسب
	١٠	١٢	٢	١	٤١	٢,٧٣	٠,٤٩	٩١,١%	مناسب
	١١	٦	٩	٠	٣٦	٢,٤٠	٠,٥١	٨٠%	مناسب
	١٢	١٤	٠	١	٤٣	٢,٨٧	٠,٣٥	٩٥,٧%	مناسب
	١٣	١١	٢	٢	٣٩	٢,٦٠	٠,٥٢	٨٦,٦%	مناسب
	١٤	٥	١٠	٠	٣٥	٢,٣٣	٠,٥٣	٧٧,٧%	مناسب إلى حد ما
	١٥	١١	٣	١	٤٠	٢,٦٦	٠,٥٢	٨٨,٨%	مناسب
	١٦	١١	٢	٢	٣٩	٢,٦٠	٠,٥٢	٨٦,٦%	مناسب
	١٧	١٢	٢	١	٤١	٢,٧٣	٠,٤٩	٩١,١%	مناسب

مناسب	٩٧,١%	٠,٠٢	٢,٩٣	٤٤	٠	١	١٤	١٨
غير مناسب	٦٠%	٠,٧٤	١,٨	٢٧	٧	٤	٤	١٩
مناسب	٩٣,٣%	٠,٥١	٢,٨٠	٤٢	١	١	١٣	٢٠



شكل (١): ترتيب التصميمات المقترحة وفق معاملات الجودة لآراء التخصيين حول ملاءمة

الأقمشة في عمل الوحدات المجسمة

نستخلص من الجدول (٦) والشكل (١) إتفاق آراء السادة المتخصصين حول ملاءمة الأقمشة

في عمل الوحدات المجسمة.

- حيث كان تقييم معاملات الجودة للتصميمات المقترحة مرتفعه حيث تبين أن عدد (١٨) تصميم حصلوا على معامل جودة يقع في مستوى (مناسب)، عدد (١) تصميم حصل على معامل جودة يقع في مستوى (مناسب إلى حد ما) ، عدد (١) تصميم حصل على معامل جودة يقع في مستوى (غير مناسب).

- تراوحت معاملات الاتفاق ما بين (١٠٠%) للتصميم رقم (٣) ويقع في مستوى مناسب، (٦٠%) للتصميم رقم (١٩) ويقع في مستوى غير ماسب. مما سبق يتضح تحقيق الفرض الأول والذي ينص علي " يوجد فروق ذات دلالة إحصائية بين متوسطات آراء المحكمين على ملاءمة الأقمشة في عمل الوحدات المجسمة"بذلك يتفق الفرض مع دراسة كل من (هايدي يحيي ٢٠١٦)،

و(هبة فوزي حنفي ٢٠١٦)، و(أسماء السيد عبد المعطي ٢٠١٧)، و(شيماء جمال زايد ٢٠١٥) في ملاءمة الأقمشة في عمل الوحدات المجسمة .

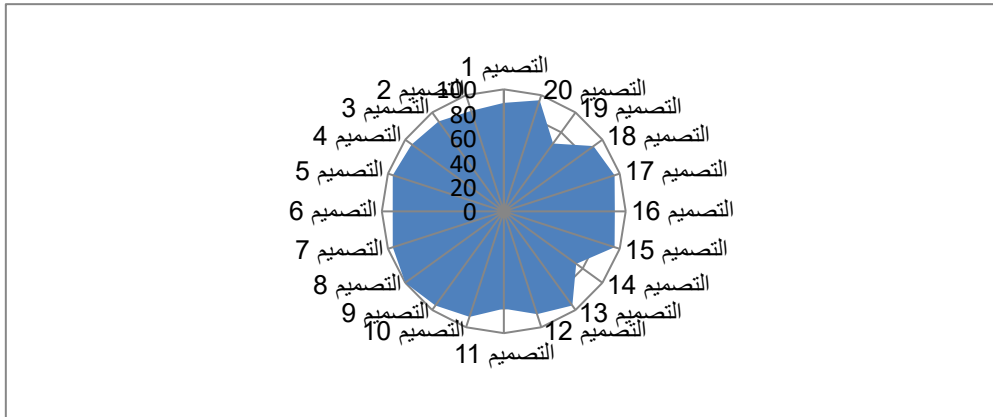
الفرض الثاني: يوجد فروق ذات دلالة إحصائية بين متوسطات آراء المحكمين على تحقيق الجانب الإبتكاري في التصميم باستخدام الوحدات المجسمة

وللتحقق من صحة هذا الفرض تم حساب المتوسط المرجح والمتوسط المنوى المرجح والانحراف المعياري لآراء المتخصصين حول التصميمات المقترحة.

جدول (٧): المتوسط المرجح ومعامل الجودة والانحراف المعياري لآراء المتخصصين حول
(تحقيق الجانب الابتكاري في التصميم باستخدام الوحدات المجسمة)

المحور الثاني	التصميم	مستويات المؤشرات			مجموع الأوزان	الانحراف المعياري	(معامل الجودة)	مستوى التصميم
		مناسب	مناسب إلى	غير مناسب				
تحقيق الجانب الابتكاري في التصميمات باستخدام الوحدات المتجانسه	١	١٠	٥	٠	٤٠	٠,٢٣	٨٨,٨%	مناسب
	٢	٩	٦	٠	٣٩	٠,٢٥	٨٦,٦%	مناسب
	٣	١٢	٢	١	٤١	٠,٤٩	٩١,١%	مناسب
	٤	١٣	١	١	٤٢	٠,٣١	٩٣,٣%	مناسب
	٥	١٣	٢	٠	٤٣	٠,٣٥	٩٥,٧%	مناسب
	٦	١١	٤	٠	٤١	٠,٣٥	٩١,١%	مناسب
	٧	١٤	٠	١	٤٣	٠,٣٥	٩٥,٧%	مناسب
	٨	١٥	٠	٠	٤٥	٠	١٠٠%	مناسب
	٩	١٣	٢	٠	٤٣	٠,٣٥	٩٥,٧%	مناسب
	١٠	١٢	٢	١	٤١	٠,٤٩	٩١,١%	مناسب
	١١	٦	٩	٠	٣٦	٠,٥١	٨٠%	مناسب
	١٢	١٠	٥	٠	٤٠	٠,٢٣	٨٨,٨%	مناسب
	١٣	١٤	٠	١	٤٣	٠,٣٥	٩٥,٧%	مناسب
	١٤	٧	٤	٤	٣٣	٠,٧٤	٧٣,٣%	مناسب الى حد ما

مناسب	٩٥,٧%	٠,٣٥	٢,٨٧	٤٣	٠	٢	١٣	١٥
مناسب	٩١,١%	٠,٣٥	٢,٧٣	٤١	٠	٤	١١	١٦
مناسب	٩٥,٧%	٠,٣٥	٢,٨٧	٤٣	٠	٢	١٣	١٧
مناسب	٩١,١%	٠,٤٩	٢,٧٣	٤١	١	٢	١٢	١٨
غير مناسب	٦٨,٨%	٠,٤٩	٢,٠٦	٣١	٣	٨	٤	١٩
مناسب	٩٥,٧%	٠,٣٥	٢,٨٧	٤٣	٠	٢	١٣	٢٠



شكل (٢): ترتيب التصميمات المقترحة وفق معاملات الجودة لآراء المتخصصين في تحقيق

الجانب الابتكاري في التصميم باستخدام الوحدات المجسمة

نستخلص من الجدول (٧) والشكل (٢): إتفاق آراء السادة المتخصصين حول تحقيق الجانب الابتكاري في التصميم باستخدام الوحدات المجسمة حيث نجد أن تقييم معاملات الجودة للتصميمات المقترحة تكون مرتفعه حيث تبين أن عدد (١٨) تصميم حصلوا على معامل جودة يقع في مستوى (مناسب)، عدد (١) تصميم حصل على معامل جودة يقع في مستوى (مناسب إلى حد ما)، عدد (١) تصميم حصل على معامل جودة يقع في مستوى (غير مناسب). وتراوحت معاملات الاتفاق ما بين (١٠٠%) للتصميم رقم (٨) ويقع في مستوى مناسب، (٦٨,٨%) للتصميم رقم (١٩) ويقع في مستوى غير مناسب ومما سبق يتضح تحقق الفرض الثاني والذي ينص علي " يوجد فروق

ذات دلالة إحصائية بين متوسطات آراء المحكمين على تحقيق الجانب الابتكاري في التصميم باستخدام الوحدات المجسمة مما يؤكد إمكانية تحقيق الجانب الابتكاري في التصميم باستخدام الوحدات المجسمة وبذلك يتفق الفرض الثاني مع دراسة كل من نور الهدي الصادق (٢٠١١)، وأسماء عباس أبو الفتوح (٢٠١٣)، وصافيناز محمد البدوي (٢٠١٦) وهو ما يتفق مع الدراسة في تحقيق الجانب الإبتكاري في تصميم وحدات .

الفرض الثالث "يوجد فروق ذات دلالة إحصائية بين متوسطات آراء المحكمين علي ملاءمة التصميم لاسلوب التشكيل علي المانيكان

وللتحقق من صحة هذا الفرض تم حساب المتوسط المرجح والمتوسط المئوى المرجح والانحراف المعياري لآراء المتخصصين على التصميمات المقترحة

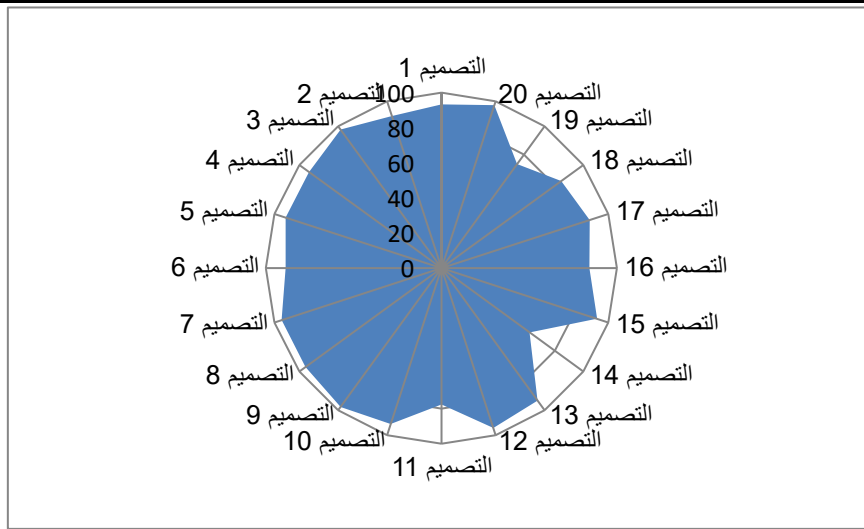
جدول (٨): المتوسط المرجح ومعامل الجودة والانحراف المعياري (لآراء المتخصصين ملائمة

التصميم لاسلوب التشكيل علي المانيكان)

مستوى التصميم	المتوسط المتوقع المرجح (معامل الجودة)	الانحراف المعياري	المتوسط المرجح	مجموع الأوزان	مستويات المؤشرات			التصميم	المحور الثالث
					غير مناسب	مناسب إلى	مناسب		
مناسب	93,33%	0,40	2,8	42	1	1	13	1	
مناسب	91,1%	0,35	2,73	41	1	2	12	2	
مناسب	97,7%	0,34	2,93	44	0	1	14	3	
مناسب	93,33%	0,40	2,80	42	0	3	12	4	
مناسب	93,33%	0,40	2,8	42	1	1	13	5	
مناسب	88,88%	0,52	2,66	40	1	3	11	6	
مناسب	95,7%	0,35	2,87	43	0	2	13	7	
مناسب	95,7%	0,35	2,87	43	0	2	13	8	
مناسب	97,7%	0,34	2,93	44	0	1	14	9	
مناسب	93,33%	0,40	2,8	42	1	1	13	10	
مناسب إلى حد ما	77,77%	0,62	2,33	35	2	6	7	11	
مناسب	95,7%	0,35	2,87	43	0	2	13	12	
مناسب	93,33%	0,40	2,80	42	0	3	12	13	
غير مناسب	62,22%	0,68	1,86	28	6	5	4	14	
مناسب	93,33%	0,40	2,80	42	0	3	12	15	

ملاءمة التصميم لاسلوب التشكيل علي المانيكان

مناسب	٨٤,٤%	٠,٤٠	٢,٥٣	٣٨	١	٥	٩	١٦
مناسب	٨٨,٨%	٠,٢٣	٢,٦	٤٠	٠	٥	١٠	١٧
مناسب	٨٤,٤%	٠,٢٦	٢,٥٣	٣٨	٠	٧	٨	١٨
مناسب الي حد ما	٧٣,٣%	٠,٧٤	٢,٢	٣٣	٤	٤	٧	١٩
مناسب	٩٧,٧%	٠,٣٤	٢,٩٣	٤٤	٠	١	١٤	٢٠



شكل (٣): ترتيب التصميمات المقترحة وفق معاملات الجودة لآراء حول ملاءمة التصميم

لاسلوب التشكيل علي المانيكان

نستلخص من الجدول (٧) والشكل (٣): إتفاق آراء السادة المتخصصين حول ملاءمة التصميم

لاسلوب التشكيل علي المانيكان

• يتضح أن تقييم معاملات الجودة للتصميمات المقترحة تكون مرتفعه حيث تبين أن عدد (١٧)

تصميمات حصلوا على معامل جودة يقع في مستوى (مناسب) ، عدد (٢) تصميم حصل على

معامل جودة يقع في مستوى (مناسب إلى حد ما) ، عدد (١) تصميم حصل على معامل جودة

يقع في مستوى (غير مناسب).

تراوحت معاملات الاتفاق ما بين (٩٧,٧%) للتصميمات رقم (٣,٩,٢٠) ويقع فى مستوى مناسب، (٦٢,٢٢%) للتصميم رقم (١٤) ويقع فى مستوى غير مناسب. مما سبق تحقق الفرض الثالث والذي ينص علي أنه يوجد فروق ذات دلالة إحصائية بين متوسطات آراء المحكمين علي ملاءمة التصميم لاسلوب التشكيل علي المانيكان بذلك يتفق الفرض الثالث مع دراسة كل من ضحي عبد المنعم الدمرداش (٢٠٠٧) وأسماء عباس أبو الفتوح (٢٠١٣) مما يؤكد إمكانية ملاءمة التصميم لاسلوب التشكيل علي المانيكان

الفرض الرابع "يوجد فروق ذات دلالة إحصائية بين متوسطات آراء المحكمين على إثراء الوحدات المستخدمة لتصميمات ملابس السهرة.

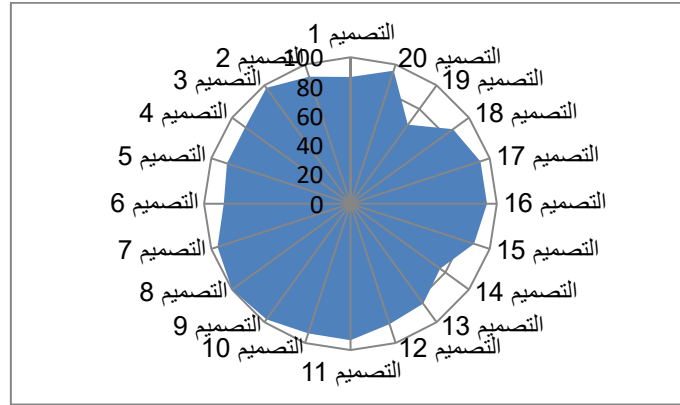
وللتحقق من صحة هذا الفرض تم حساب المتوسط المرجح والمتوسط المنوى المرجح والانحراف المعياري لآراء المتخصصين للتصميمات المقترحة.

جدول (٩): يوضح المتوسط المرجح والمتوسط المئوي المرجح والانحراف المعياري لآراء المتخصصين للتصميمات المقترحة في إثراء الوحدات المستخدمة لتصميمات

ملابس السهرة

المحور الرابع	التصميم	مستويات المؤشرات			مجموع الأوزان	المتوسط المرجح	الانحراف المعياري	(معامل الجودة)	مستوى التصميم
		مناسب	مناسب إلى حد	غير مناسب					
إثراء الوحدات المستخدمة لتصميمات ملابس السهرة	١	١١	٢	٢	٣٩	٢,٦	٠,٥٤	٨٦,٦%	مناسب
	٢	١١	٤	٠	٤١	٢,٧٣	٠,٢	٩١,١%	مناسب
	٣	١٤	١	٠	٤٤	٢,٩٣	٠,٠٦	٩٧,٧%	مناسب
	٤	١١	٣	١	٤٠	٢,٦٦	٠,٣٨	٨٨,٨%	مناسب
	٥	١٠	٥	٠	٤٠	٢,٦٦	٠,٢٣	٨٨,٨%	مناسب
	٦	٩	٦	٠	٣٩	٢,٦	٠,٢٥	٨٦,٦%	مناسب
	٧	١٣	٢	٠	٤٣	٢,٨٦	٠,١٢	٩٥,٥%	مناسب
	٨	١٥	٠	٠	٤٥	٣	٠	١٠٠%	مناسب
	٩	١٤	١	٠	٤٤	٢,٩٣	٠,٠٦	٩٧,٧%	مناسب
	١٠	١٢	٣	٠	٤٢	٢,٨٠	٠,٤٠	٩٣,٣٣%	مناسب
	١١	١٣	١	١	٤٢	٢,٨	٠,٤٠	٩٣,٣٣%	مناسب
	١٢	١١	٢	٢	٣٩	٢,٦	٠,٥٤	٨٦,٦%	مناسب
	١٣	٩	٥	١	٣٨	٢,٥٣	٠,٤٠	٨٤,٤%	مناسب
	١٤	٥	٩	١	٣٤	٢,٢٧	٠,٥٩	٧٥,٧%	مناسب إلى حد ما
	١٥	١٠	٥	٠	٤٠	٢,٦٦	٠,٢٣	٨٨,٨%	مناسب
	١٦	١٣	١	١	٤٢	٢,٨	٠,٤٠	٩٣,٣٣%	مناسب
	١٧	١٢	٣	٠	٤٢	٢,٨٠	٠,٤٠	٩٣,٣٣%	مناسب

مناسب	٨٦,٦%	٠,٢٥	٢,٦	٣٩	٠	٦	٩	١٨
غير مناسب	٦٦,٦٦%	٠,٦٣	٢	٣٠	٤	٧	٤	١٩
مناسب	٩٥,٥%	٠,٢٦	٢,٨٦	٤٣	١	٠	١٤	٢٠



شكل (٤): ترتيب التصميمات المقترحة وفق معاملات الجودة لآراء المتخصصين التصميمات المقترحة في اثناء الوحدات المستخدمة لتصميمات ملابس السهرة

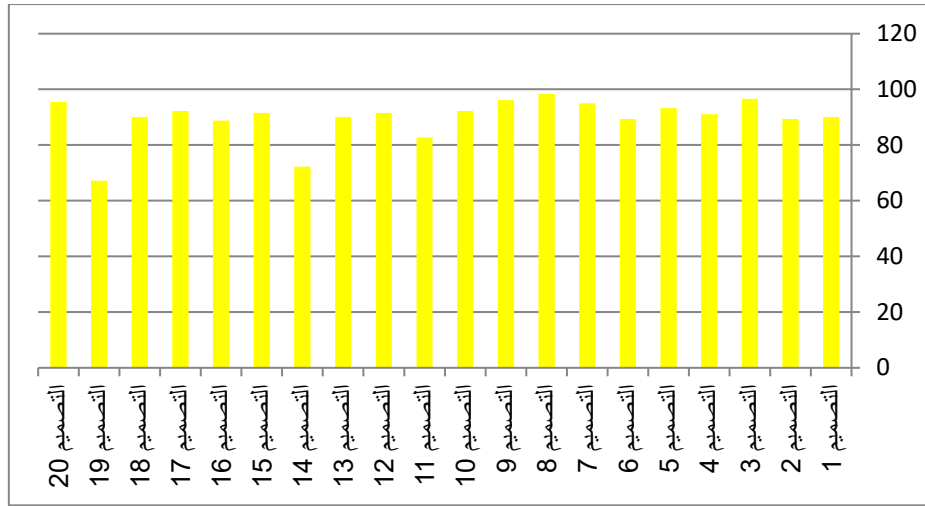
نستخلص من الجدول (٩) والشكل (٤): إتفاق آراء السادة المتخصصين حول التصميمات المقترحة بإثراء الوحدات المستخدمة لتصميمات ملابس السهرة. نجد أن تقييم معاملات الجودة للتصميمات المقترحة تكون مرتفعه حيث تبين أن عدد (١٨) حصلوا على معامل جودة يقع في مستوى (مناسب)، عدد (١) تصميم حصل على معامل جودة يقع في مستوى (مناسب إلى حد ما)، عدد (١) تصميم حصل على معامل جودة يقع في مستوى (غير مناسب).

- تراوحت معاملات الاتفاق ما بين (٩٧,٧%) للتصميم رقم (٣,٩) ويقع في مستوى مناسب ، (٦٦,٦٦%) للتصميم رقم (١٩) ويقع في مستوى غير مناسب ومما سبق يتضح تحقق الفرض الرابع الذي ينص علي وجود فروق ذات دلالة إحصائية بين متوسطات آراء المحكمين على اثناء الوحدات المستخدمة لتصميمات ملابس السهرة وبذلك يتفق الفرض مع دراسة كل من داليا أحمد عبد الحفيظ (٢٠١٥)، وجمالات بدر محمد الفقي (٢٠٠٧) في اثناء الوحدات المستخدمة لتصميمات ملابس السهرة.

جدول (١٠): المتوسط المرجح ومعامل الجودة وترتيب التصميمات المقترحة اثره جماليات

السهرة المشكلة علي المانيكان باستخدام وحدات مجسمه من بواقي الأقمشة

مستوى التصميم	ترتيب التصميمات	معامل (الجودة)	الانحراف المعياري	المتوسط	مجموع الأوزان	مستويات المؤشرات			التصميم
						غير مناسب	مناسب	مناسب	
مناسب	١٠	%٩٠	٠,٣٤	٢,٧	١٦٢	٤	١٠	٤٦	١
مناسب	١١	%٨٩,٤	٠,٢٥	٢,٦٨	١٦١	١	١٧	٤٢	٢
مناسب	٢	%٩٦,٦	٠,١٢	٢,٩	١٧٤	١	٤	٥٥	٣
مناسب	٩	%٩١,١	٠,٣	٢,٧٣	١٦٤	٣	١٠	٤٧	٤
مناسب	٦	%٩٣,٣	٠,١٩	٢,٨	١٦٨	١	١٠	٤٩	٥
مناسب	م١١	%٨٩,٤	٠,٢٥	٢,٦٨	١٦١	١	١٧	٤٢	٦
مناسب	٥	%٩٥	٠,١٦	٢,٨٥	١٧١	١	٧	٥٢	٧
مناسب	١	%٩٨,٣	٠,٠٦	٢,٩٥	١٧٧	٠	٣	٥٧	٨
مناسب	٣	%٩٦,١	٠,١٣	٢,٨٨	١٧٣	١	٥	٥٤	٩
مناسب	٧	%٩٢,٢	٠,٢٨	٢,٧٦	١٦٦	٣	٨	٤٩	١٠
مناسب	١٣	%٨٢,٧	٠,٣٥	٢,٤٨	١٤٩	٣	٢٥	٣٢	١١
مناسب	٨	%٩١,٦	٠,٢٩	٢,٧٥	١٦٥	٣	٩	٤٨	١٢
مناسب	م١٠	%٩٠	٠,٣٤	٢,٧	١٦٢	٤	١٠	٤٦	١٣
مناسب الى حد ما	١٤	%٧٢,٢	٠,٥١	٢,١٦	١٣٠	١١	٢٨	٢١	١٤
مناسب	م٨	%٩١,٦	٠,٢٢	٢,٧٥	١٦٥	١	١٣	٤٦	١٥
مناسب	١٢	%٨٨,٨	٠,٣٦	٢,٦٦	١٦٠	٤	١٢	٤٤	١٦
مناسب	م٧	%٩٢,٢	٠,٢١	٢,٧٦	١٦٦	١	١٢	٤٧	١٧
مناسب	م١٠	%٩٠	٠,٢٤	٢,٧	١٦٢	١	١٦	٤٣	١٨
مناسب الى حد ما	١٥	%٦٧,٢	٠,٦٢	٢,٠١	١٢١	١٨	٢٣	١٩	١٩
مناسب	٤	%٩٥,٥	٠,١٨	٢,٨٦	١٧٢	٢	٤	٥٤	٢٠



شكل (٥): ترتيب التصميمات المقترحة وفقاً لآراء السادة المتخصصين لجميع المحاور

نستخلص من نتائج الجدول (١٠) والشكل (٥):

ترتيب التصميمات المقترحة وفق إستجابات السادة المتخصصين بالنسبة لجميع المحاور فقد حصل التصميم (٨) على مستوى مناسب بمتوسط مرجح (٢,٩٥) ونسبة (٩٨,٣%) وترتيبه الأول، يليه التصميم (٣) حصل على مستوى مناسب بمتوسط مرجح (٢,٩) ونسبة (٩٦,٦%) وترتيبه الثاني، يليه التصميم (٩) حصل على مستوى مناسب بمتوسط مرجح (٨٢,٨) ونسبة (٩٦,١%) وترتيبه الثالث، يليه التصميم (٢٠) حصل على مستوى مناسب بمتوسط مرجح (٢,٨٦) ونسبة (٩٥,٥%) وترتيبه الرابع، يليه التصميم (٧) حصل على مستوى مناسب بمتوسط مرجح (٢,٥٨) ونسبة (٩٨,٣%) وترتيبهم الخامس.

يليه التصميم (٥) حصل على مستوى مناسب بمتوسط مرجح (٢,٨) ونسبة (٩٣,٣%) وترتيبه السادس، يليه التصميمان (١٧,١٠) حصلوا على مستوى مناسب بمتوسط مرجح (٢,٧٦) ونسبة (٩٢,٢%) وترتيبهم السابع، يليهم التصميمات (١٢,١٥) حصلوا على مستوى مناسب بمتوسط مرجح (٢,٧٥) ونسبة (٩١,٦%) وترتيبها الثامن، يليه التصميم (٩) حصل على مستوى مناسب بمتوسط مرجح (٢,٧٣) ونسبة (٩١,١%) وترتيبهم التاسع، يليه التصميمات (١,١٣,١٨) حصلوا على مستوى مناسب بمتوسط مرجح (٢,٧) ونسبة (٩٠%) وترتيبهم العاشر.

يليه التصميمان (٦,٢) حصلا على مستوى مناسب بمتوسط مرجح (٢,٦٨) ونسبة (٨٩,٤%) وترتيبهم الحادي عشر, يليه التصميم (١٦) حصل على مستوى مناسب بمتوسط مرجح (٢,٦٦) ونسبة (٨٨,٨%) وترتيبهم الثاني عشر, يليه التصميم (١١) حصل على مستوى مناسب بمتوسط مرجح (٢,٤٨) ونسبة (٨٢,٧%) وترتيبهم الثالث عشر, يليه التصميم (١٤) حصل على مستوى مناسب الي حد ما بمتوسط مرجح (٢,١٦) ونسبة (٧٢,٢%) وترتيبهم الرابع عشر, يليه التصميم (١٩) حصل على مستوى مناسب الي حد ما بمتوسط مرجح (٢,٠١) ونسبة (٩٥,٥%) وترتيبهم الخامس عشر.

جدول (١١): تحليل التباين لدراسة معنوية الفروق بين آراء السادة المتخصصين على

التصميمات المقترحة لكل محور من محاور الاستبيان

مستوى الدلالة	الدلالة	F	متوسط المربعات	مجموع المربعات	درجات الحرية	مصدر التباين	محاور الاستبيان
دالة عند (٠,٠١)	٠,٠٠٠	٣,٥٨٠	١,٠٥٩	٢٠,١١٧	١٩	بين التصميمات	ملاءمة الأقمشة في عمل الوحدات المتجانسه
			٠,٢٩٦	٨٢,٨٠٠	٢٨٠	داخل التصميمات	
			-	١٠٢,٩١٧	٢٩٩	الإجمالي	
دالة عند (٠,٠١)	٠,٠٠٠	٣,٢١٣	٠,٨٣١	١٥,٧٨٧	١٩	بين التصميمات	تحقيق الجانب الابتكاري في التصميم باستخدام الوحدات المجسمة
			٠,٢٥٩	٧٢,٤٠٠	٢٨٠	داخل التصميمات	
			-	٨٨,١٨٧	٢٩٩	الإجمالي	

دالة عند (٠,٠١)	٠,٠٠٠	٣,٨١٩	١,١١٥	٢١,١٨٣	١٩	بين التصميمات	ملاءمة التصميم
			٠,٢٩٢	٨١,٧٣٣	٢٨٠	داخل التصميمات	لأسلوب التشكيل علي
			-	١٠٢,٩١٧	٢٩٩	الإجمالي	المانيكان
دالة عند (٠,٠١)	٠,٠٠٠	٢,٩٩١	٠,٨٢٢	١٥,٦١٣	١٩	بين التصميمات	إثراء الوحدات المستخدمة
			٠,٢٧٥	٧٦,٩٣٣	٢٨٠	داخل التصميمات	للتصميمات ملابس السهرة
			-	٩٢,٥٤٧	٢٩٩	الإجمالي	

نستخلص من الجدول (١١):

يوجد فروق ذات دلالة إحصائية عند مستوى دلالة (٠,٠١) بين إستجابات السادة المتخصصين على التصميميات المقترحة لملاءمة الأقمشة في ملاءمة الأقمشة في عمل الوحدات المجسمة حيث بلغت قيمة (ف) ٣,٥٨٠ ومستوى الدلالة أقل من مستوى المعنوية (٠,٠١)، مما يدل على وجود فروق بين التصميمات في هذا المحور.

يوجد فروق ذات دلالة إحصائية عند مستوى دلالة (٠,٠١) بين إستجابات السادة المتخصصين على التصميميات تحقيق الجانب الإبتكاري في التصميم باستخدام الوحدات المجسمة حيث بلغت قيمة (ف) ٣,٢١٣ ومستوى الدلالة أقل من مستوى المعنوية (٠,٠١)، مما يدل على وجود فروق بين التصميمات في هذا المحور

يوجد فروق ذات دلالة إحصائية عند مستوى دلالة (٠,٠١) بين إستجابات السادة المتخصصين على التصميميات المقترحة لملاءمة التصميم لأسلوب التشكيل علي المانيكان حيث بلغت قيمة

(ف) ٣,٨١٩ ومستوى الدلالة أقل من مستوى المعنوية (٠,٠١) ، مما يدل على وجود فروق بين التصميمات في هذا المحور

يوجد فروق ذات دلالة إحصائية عند مستوى دلالة (٠,٠١) بين إستجابات السادة المتخصصين على التصميمات المقترحة إثراء الوحدات المستخدمة للتصميمات ملابس السهرة حيث بلغت قيمة (ف) ٢,٩٩١ ومستوى الدلالة أقل من مستوى المعنوية (٠,٠١) ، مما يدل على وجود فروق بين التصميمات في هذا المحور

جدول (١٢): تحليل التباين لدراسة معنوية الفروق بين آراء المتخصصين على التصميمات المقترحة لكل محاور الاستبيان

مستوى الدلالة	الدلالة	F	متوسط المربعات	مجموع المربعات	درجات الحرية	مصدر التباين	الإستبيان ككل
دالة عند (٠,٠١)	٠,٠٠٠	٣,٥٥٥	٠,٧٩٢	١٥,٠٤٥	١٩	بين التصميمات	
			٠,٢٢٣	٦٢,٣٧٥	٢٨٠	داخل التصميمات	
			-	٧٧,٤٢٠	٢٩٩	الإجمالي	

نستخلص من الجدول (١٢):

يوجد فروق ذات دلالة إحصائية عند مستوى دلالة (٠,٠١) بين إستجابات السادة المتخصصين على التصميمات حيث بلغت قيمة (ف) ٣,٥٥٥ ومستوى الدلالة أقل من مستوى المعنوية (٠,٠١) ، مما يدل على وجود فروق بين التصميمات في الإستبيان ككل .

المستخلص:

- حققت التصميمات المقترحة درجة نجاح وقبول من خلال متوسطات تقييم المتخصصين لمحاور الإستبيان ككل.

- حققت التصميمات المقترحة درجة نجاح وقبول من خلال متوسطات تقييم المستهلكات لمحاور الإستبيان ككل.

- توجد علاقة إرتباطية بين ترتيب المتخصصين وترتيب المستهلكات لتصميمات ملابس السهرة المشكلة علي المانيكان وإثراء جمالياتها عن طريق وحدات مجسمة من بقايا الأقمشة في ضوء الموضة.

- توجد علاقة ذات دلالة إحصائية بين نتائج التقييم من الناحية العلمية والعملية من حيث نجاح التصميمات في تحقيق الجانب الجمالي والوظيفي وإقبال المستهلكات لشرائها لتميزها بالحدائثة والمعاصرة وقلة التكاليف.

التوصيات :

- ١- بقايا الأقمشة والعوادم والفضلات تعتبر مائه مألوفه نظن اننا نعرف كل امكانياتها فهى تعتبر سهله في طرق معالجتها ولذلك يجب تطوير قدراتنا في فهم هذه العوادم لإنتاج أشكال مختلفة من الوحدات لتزيين الملابس بها ورفع القيمة الجمالية لها.
- ٢- اقامه مشروعات صغيره لإستخدام بقايا الأقمشة مساهمه لحل مشكله البطاله .
- ٣- عمل المزيد من الأبحاث التي ترتبط بدراسة طرق الاستعادة من بقايا الأقمشة .
- ٤- توجيه العاملين في مجال صناعة الملابس في التفكير الابداعي للوصول لحلول متعدده في طرق التخلص من بقايا الأقمشة بطريقه علميه .
- ٥- عقد دورات تدريبيه وورش عمل لنشره فكره استغلال بقايا الأقمشة والاستفادة منها بكل الطرق .
- ٦- المساهمه في تطوير صناعة الملابس الجاهزه في إنشاء خطوط إنتاج ملابس من بقايا الأقمشة .

استمارة استبيان لتحكيم التصميمات المقترحة للمتخصصين									
المحاور									
تصميم 1	تصميم 2	تصميم 3	تصميم 4	تصميم 5	تصميم 6	تصميم 7	تصميم 8	تصميم 9	تصميم 10
أولا ملاحظة استخدام بواقي الأقمشة في عمل الوحدات المجسمة من حيث									
1- ملاحظة الأقمشة كى تصلح لعمل وحدات									
2- نجاح استخدام بواي الأقمشة في عمل وحدات مجسمة معاصرة									
3- ملاحظة الوحدة الزخرفية المستخدمة لتزيين ملابس السهرة المشكدة علي المانيكان									
4- ملاحظة تصميم الوحدة للعرض الوظيفي للملبس									
ثانيا: تحق الجانب الابتكاري فى التصميم باستخدام الوحدات المجسمة من حيث:									
1- اختراع تصميم الوحدة المجسمة علي أفكار جديدة									
2- تحقيق الأصالة في التصميم									
3- تحقيق فية عنصر الابتكار والتميز									
ثالثا: ملاحظة التصميم لأسلوب التشكيل علي المانيكان من حيث									
1- ملاحظة تألف الخطوط في التصميم الوحدة المجسمة لأسلوب التشكيل علي المانيكان									
2- ملاحظة تألف الخامات المستخدمة مع بعضها في الوحدة المجسمة لأسلوب التشكيل علي المانيكان									
ملاحظة توزيع الوحدات المجسمة المستخدمة لأسلوب التشكيل علي المانيكان									
رابعا:إثراء الوحدات المستخدمة للتصميمات ملابس السهرة من حيث:									
1- إحتواء التصميم علي قيم جمالية وظيفية									
2- تناسب خطوط الأوان والتصميم مع الموضة									
3- تنسب التصميمات كزي سهرة									

استمارة استبيان تقييم التصميمات المقترحة للمستهلكات										
مصادر التقييم	تصميم 1	تصميم 2	تصميم 3	تصميم 4	تصميم 5	تصميم 6	تصميم 7	تصميم 8	تصميم 9	تصميم 10
1- الوحدة المجسمة المستخدمة تغطي شكل مميز للتصميم										
2- الوحدة المستخدمة تفتح في إعطاء شكل مميز للسورة المشكدة على الجانبان										
3- يتوافق ألوان التصميم المنفذ مع العوضة المسداة										
4- تتناسب حجم الوحدات المستخدمة مع التصميم ملابس السهرة										
5- التصميم يحتوي على قيم جمالية وفنية										
6- يتميز التصميم بالإبتكار والحداثة										
7- تتفق التصميمات المستخدمة مع العوضة المسداة										
8- يتفق التصميم المنفذ مع الذوق العام										
9- تتداخل الالوان في التصميم تتميز بالإبتكار والحداثة										
10- تتداخل الخامات في التصميم وتراء ملابس السهرة										
11- يتناسب التصميم مع نوعك الشخصي										

المراجع :

- ١- أسماء السيد عبد المعطي (٢٠١٧): رؤى تشكيليه جديده للأقمشه الحديثه المصنعه من الألياف الزجاجيه بإستخدام أسلوب التشكيل على المانيكان، رسالة دكتوراه، كلية الاقتصاد المنزلي - جامعة المنوفية.
- ٢- أسماء العلى إبراهيم (٢٠١٦): تقنيات التشكيل على المانيكان للأقمشه المطاطه (بولى إستر / ليكرا) لتحسين الإمكانات الجمالية والتشكيليه، رسالة دكتوراه، كلية الاقتصاد المنزلي - جامعة المنوفية.
- ٣- أسماء عباس أبو الفتوح طه (٢٠١٣): "دراسة فنيه تطبيقيه لأسس وتقنيات تشكيل بعض أقمشه السهرة على المانيكان، رسالة ماجستير، كلية الاقتصاد المنزلي - جامعة المنوفية.
- ٤- آيات عدنان عطوه (٢٠١٢م): "الاستفادة من الامكانيات التشكيليه البقايا لاقمشه في تصميم وتنفيذ ازياء مقترحه لرسائل ماجستير كليه التربيه النوعيه جامعته المنصوره.
- ٥- إيمان عبد السلام (٢٠٠٢): "فاعلية برنامج مقترح لماده التشكيل علي المانيكان لطلاب الفرقة الرابعه شعبه ملابس ونسيج -رسالة دكتوراه -غير منشورة - كلية الإقتصاد المنزلي - جامعة حلوان .
- ٦- تامر السيد أحمد شرف (٢٠١١): فاعلية برنامج قائم علي الهيبرميديا لتنمية مهارات تنفيذ مفروشات وملابس للاطفال من الأقمشه وبقايا الأقمشه، رسالة ماجستير كلية الاقتصاد المنزلي، جامعة المنوفية.
- ٧- جمالات بدر محمد (٢٠٠٧): "إستخدام تقنيات زخرفية معاصرة مستوحاة من الزخارف الإسلامية والإستفادة في إثراء القيم الجمالية لملابس السهرة "رسالة ماجستير -غير منشورة - كلية الإقتصاد المنزلي -جامعة المنوفية.
- ٨- داليا أحمد عبد الحفيظ (٢٠١٥): "القيم الوظيفية والجمالية للقطع المضافة لملابس السهرة"رسالة ماجستير غير مشورة -كلية الإقتصاد منزلي - جامعة المنوفية .

- ٩- رحاب عادل شاکر (٢٠١٠): "دراسة لبعض الأساليب الزخرفية لإثراء القيم الجمالية لملابس السهرة المصنعة من الأقمشة الحريرية رسالة دكتوراة غير مشورة - كلية الإقتصاد المنزلي - جامعة المنوفية.
- ١٠- رشا عباس الجوهري (٢٠١٦): "امكانية الإستفادة من اعاده تدوير بقايا الأقمشة لإثراء ملابس خارجيه للسيدات - مجله البحوث التربوية النوعيه - جامعه المنصورة - عدد ٤٢ - ابريل .
- ١١- رشا عبد الرحمن محمد النحاس (٢٠١٧): "تقنيات حياكة أقمشة الستان مع الأقمشة المنقبة في الملابس السهرة" رسالة ماجستير - كلية اقتصاد منزلي - جامعة المنوفية.
- ١٢- زينب أحمد عبد العزيز (٢٠١١): "اعاده تدوير العوادم النسجيه الصلبه في صناعه الملابس الجاهزه واثر ذلك على الجانب البيئي الاقتصادي - رساله دكتوراه - كلية الاقتصاد المنزلي - جامعه المنوفيه .
- ١٣- سها أحمد عبد الغفار (٢٠٠٥): دراسة تحليلية لانماط الصياغات الشكلية للثوب السوداني والافادة منها كمصدر للتصميم على المانيكان - مجلة بحوث في التربية الفنية والفنون - كلية التربية الفنية - جامعة حلوان.
- ١٤- شريف محمد أحمد (٢٠١٥م): "الإستفادة من توليف بقايا الجلود و أقمشة الجينز في تصميم بعض مكملات الملابس - رساله ماجستير - كلية الاقتصاد المنزلي - جامعه المنوفيه .
- ١٥- شيماء جمال زايد (٢٠١٥م): "ابتكار تصميمات لمفروشات الاثاث المنزلي من الخامات المختلفه بهدف زياده قيمه الجماليه لها - رساله ماجستير - كلية اقتصاد منزلي - جامعه المنوفيه .
- ١٦- صافيناز محمد النبوى (٢٠١٦): إستخدام فن الجرافيتى فى التصميم والتشكيل على المانيكان بأساليب مختلفه، رسالة دكتوراه، كلية الاقتصاد المنزلي - جامعة المنوفية.

- ١٧- **ضحى مصطفى عبدالمنعم الدمرداش (٢٠٠٧):** "الخامه كمصدر للتصميم على المانيكان دراسة تحليلية تطبيقية" - رسالة دكتوراه - كلية الفنون التطبيقية - جامعة حلوان.
- ١٨- **عبير محمد الفقى (٢٠١٣):** استخدام بقايا الأقمشة كمدخل لإثراء جماليات ملابس السهرة، رسالة ماجستير - كلية تربية نوعية - جامعة المنوفية.
- ١٩- **عبير محمد الفقى (٢٠١٧):** فاعلية استخدام الموديوليات التعليميه فى استخدام فن الأوريجامى بإسلوب التشكيل على المانيكان، رسالة دكتوراه، كلية الاقتصاد المنزلي - جامعة المنوفية
- ٢٠- **عفاف كمال علي محمود (٢٠٠٠):** "إمكانية الحصول علي تأثيرات جمالية ووظيفية مستوحاة من الفنون الحديثة بإستخدام بقايا الأقمشة لمنتجات الأطفال -رسالة ماجستير - غير منشورة - كلية الإقتصاد المنزلي - جامعة المنوفية.
- ٢١- **غصون مسعد عبد العزيز (٢٠١٦):** "تقنيات الدمج بين فن الكروشيه واقمشه ملابس السهرة" -، رسالة ماجستير - كلية الإقتصاد المنزلي جامعة المنوفية.
- ٢٢- **نور الهدى ابراهيم الصادق (٢٠١١):** "إمكانية الإستفادة من الأقمشة المتقبة فى إثراء تصميمات الملابس النسائية بإستخدام أسلوب التشكيل على المانيكان" -رسالة ماجستير - كلية الاقتصاد المنزلي- جامعة المنوفية.
- ٢٣- **هبه فوزي حنفي (٢٠١٦):** "برنامج تعليمي الإستفادة من بقايا مصانع التريكو الإنتاج مكملات ملابس السيدات - رساله دكتوراه -كلية التربيه النوعية - جامعه المنوفيه.
- ٢٤- **هدى بنت السلطان التركي (٢٠١٣):** "بقايا الخامات وصياغتها وابتكار في انتاج قطع فنيه - مجلة البحوث تربيه نوعيه - جامعه المنصوره - بعدد ٢٦ - يوليو .
- ٢٥- **هايدي يحيي دياب (٢٠١٦):** "تدوير بقايا الأقمشة لعمل مشغولات فنيه مبتكرة والإفاده منها في مجال المشروعات الصغيره- رساله ماجستير - كلية التربيه - قسم التربيه الفنية - جامعه المنيا.

- 26- "Timo Raisanen (2013): Doctor of philosophy zero –waste fashion Design: a study at the intersection of cloth fashion design and pattern cutting –Design, University of Technology, Sydney, Austrlia.
- 27- Gavin Ambross & Paul Harris: The Visual Dictionary of fashion Design–Published by A V A Publishing–2007.
- 28- Roberta–carr & john pomeroy (2007): fashion design and product development–oxford, black well–scientific publications.
- 29- wang youjiang (2006): Recycling in textiles, woodhead publishing LTD, combridge, England:

**DESIGNS EVENING WEAR MODELING ON THE DRESS STAND
USING UNITS FROM THE REMNANTS
OF FABRICS**

Safaa Mohammed Sakran Moustafa¹, Ola Yuosef Abdellah²,

Rehab Gomaa Ibrahim³, Mai Said Abdel- khalek⁴

1. Teacher Ineducation and Technical Education.
2. Professor of Modeling, Faculty of Home Economic, Monofia University.
3. Assistant Professor Clothes and Textile, Faculty of Specific Education-
Zagazig University.
4. Lecture of Clothes and Textile, Faculty of Specific Education, Zagazig
University.

SUMMARY

Women always need to shine and excel and look elegant, and some women may find it difficult to appear this appearance because of the high cost so this research aims to develop new ways and methods to decorate the evening clothes formed on the Manican by implementing stereoscopic units of fabric remnants (Stan – Organza – Siobhan – Tel – Taffeta) with a different artistic formulation achieve the goal of the research of adding an aesthetic touch to the clothes and to achieve that was implemented (20) design by photoshop program for evening wear and then add some supplements that add beauty and have confirmed the result of the survey of arbitrators and consumers achieve The proposed designs have a high degree of acceptance and the research is taken from a letter in the field of advanced specialization. Use in this research the experimental method in addition to the descriptive method thus aims to collect data and analyze what has been collected and the method (semi-

experimental) to implement the clothing designs implemented under the study as a research method to describe the work of stereoscopic units of fabric residues and analyze their aesthetics and techniques with a view to The development of various designs of evening wear supplements can be implemented using the remnants of fabrics in addition to the experimental method represented in the decoration of the designs prepared from the evening wear formed on the Manican, and was prepared questionnaires for the arbitrators in the field of specialization and other for consumers, has been Evaluation of the designs proposed by the 15 specialists tight and the form included (4) axes represented in (the suitability of the use of fabric protectors in the work of stereoscopic units – achieving the innovative aspect in the design – the suitability of the design for the methodic modulation – enriching the stereoscopic units of the style Composition on the Manican) while the consumer questionnaire included (11) words and was applied to the number of (51) consumers of girls in the kidneys of the quality education in Zagazig and outside during the age of 20 to 35 years to know the extent of the response and approval of the proposed designs and showed the results of the study achieving the proposed designs a high degree of acceptance, which indicates the popularity of consumers On it.