

الإستفادة من جماليات فن الماندلا لإثراء العباءة

الحريمي

UTILIZING AESTHETICS OF MANDALA ART TO
ENHANCE THE women's ABAYA

إعداد

د. اسلام جمعه خلف

مدرس ملابس ونسيج كلية التربية النوعية جامعة الفيوم

Egk00@fayoum.edu.eg



مجلة البحوث في مجالات التربية النوعية

معرف البحث الرقمي DOI: 10.21608/jedu.2022.128817.1627

المجلد الثامن العدد 43 . نوفمبر 2022

الترقيم الدولي

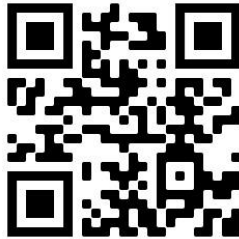
P-ISSN: 1687-3424

E- ISSN: 2735-3346

موقع المجلة عبر بنك المعرفة المصري <https://jedu.journals.ekb.eg/>

موقع المجلة <http://jrfse.minia.edu.eg/Hom>

العنوان: كلية التربية النوعية . جامعة المنيا . جمهورية مصر العربية



الإستفادة من جماليات فن الماندالا لإثراء العبادة الحريمي

د.اسلام جمعه خلف

ملخص البحث

هدف البحث إلى إستحداث تصميمات زخرفية مستوحاة من زخارف فن الماندالا لإثراء العبادة الحريمي مع التعرف على آراء المتخصصين في التصميمات المقترحة في كلٍ من النواحي الجمالية وعناصر وأسس التصميم الزخرفي وتنفيذ نماذج مختارة بأسلوب التطريز اليدوي. وكذلك التعرف على آراء المتخصصين والمستهلكات في التصميمات المنفذة ، تكونت عينة البحث من مجموعة من المحكمين و المتخصصين من السادة أعضاء هيئة التدريس بقسم الاقتصاد المنزلي بكليات التربية النوعية "ملابس ونسيج" جامعة الفيوم ،عين شمس، أسيوط وعددهم (13) للتعرف على آرائهم تجاه القطع المنفذة من العبادة المزخرفة برسوم الماندالا، المستهلكات: مجموعة من الفتيات والنساء وعددهم (40)، للتعرف على آرائهم تجاه القطع المنفذة من العبادة المزخرفة برسوم الماندالا، وتمثلت أدوات البحث في استخدام برنامج "أدوب فوتو شوب Adobe photoshop" لإعداد التصميمات الزخرفية لإثراء العبادة وكان عددها (10) تصميمات مقترحة ، استبيان للوصول إلى آراء "المتخصصين" في التصميمات المقترحة للعبادة المزخرفة برسوم الماندالا، استبيان للوصول إلى آراء "المتخصصين" في القطع الخمس المنفذة للعبادة المزخرفة برسوم الماندالا، استمارة لإستطلاع آراء المستهلكات في القطع المنفذة للعبادة المزخرفة برسوم الماندالا ، وقد اتبع البحث المنهج الوصفي مع التطبيق، توصلت النتائج إلى وضع مجموعة من التصميمات الزخرفية تصلح للعبادة الحريمي مع تنفيذ عدد (5) تصميمات منها بغرز وأساليب التطريز اليدوي والتي لاقت قبولاً من عينة البحث. كما أسفرت النتائج على اتفاق آراء المحكمين والمتخصصين في اختيار أفضل خمسة تصميمات من بين عشرة تصميمات زخرفية لصاحبة التنفيذ.

الكلمات المفتاحية: فن الماندالا ، العبادة

UTILIZING AESTHETICS OF MANDALA ART TO ENHANCE THE women's ABAYA

Abstract

The aim of the research is to develop decorative designs inspired by the mandala art motifs to enrich the women's abaya, while identifying the opinions of specialists on the proposed designs in both aesthetic aspects, elements and foundations of decorative design and the implementation of selected models in the style of hand embroidery. As well as getting acquainted with the opinions of specialists and consumers in the designs implemented, The research sample consisted of a group of arbitrators and specialists of the faculty members of the Department of Home Economics in the Faculties of Specific Education "Clothes and Textiles" Fayoum University, Ain Shams, Assiut and their number (13) to identify their opinions towards the executed pieces of the cloak decorated with mandala drawings. Consumables: Group From (40) girls and women, to get acquainted with their opinions about the executed pieces of the abaya decorated with mandala drawings, The research tools consisted of using the Adobe Photoshop program to prepare decorative designs to enrich the abaya, and there were (10) proposed designs, a questionnaire to reach the opinions of "specialists" in the proposed designs of the abaya decorated with mandala drawings, and a questionnaire to reach the opinions of "specialists" in the pieces. The Five Implementing Mandala Abayas, a form to survey consumers' opinions on the executed pieces of the mandala-embellished cloak, A questionnaire to reach the opinions of the "specialists" in the five pieces of the executing cloak decorated with mandala drawings, a questionnaire for the consumers' opinions on the executing pieces of the mandala decorated cloak, and the research followed the descriptive approach with the application. (5) designs, including stitches and methods of hand embroidery, which were accepted by the research sample. The results also resulted in the agreement of the opinions of the arbitrators and specialists in selecting the best five designs out of ten decorative designs for the validity of implementation.

Introduction: المقدمة

الجمال هو القيمة التي تسعد الحواس الروحية والمعنوية في الإنسان وهو شعور داخلي قد يترجمه صاحبه في عبارات أو إشارات ،والفن وسط تعبيرى وله طبيعة خاصة واللوحة المرسومة لاتزول ولا تختفي في الهواء مثل الكلمات ، والأكثر أهمية أنّ الرسم يمكن أن يعبر عما تعجز عن وصفه الكلمات لدى الفرد. (wolf et al-1985) وينبع مصطلح الماندالا "Mandala" من اللغة السنسكريتية الهندية الكلاسيكية .وهى تتكون من جزئين الجزء الأول هو الماندا (manda) وتعني الجوهر أما الجزء الثاني وهو لا (la) وتعني الحاويات أو الوعاء وبذلك أصبح مصطلح الماندالا حاوي الجوهر أو وعاء الجوهر، أصبح فن الماندالا أحد أهم الفنون المعاصرة وقد تطورت أشكال الماندالا في العصر الحديث ، تنوعت استخداماتها في مجالات متعددة؛ مما وجه الباحثة للاستفادة من جماليات فن الماندالا وهذا ما أكدته الدراسات مثل دراسة(أسماء هلال بسيوني ،هدى عبد العزيز مطر، آخرون-2017) والتي هدفت إلى تحليل النظم البنائية لرسم الماندالا القائمة على القوانين الرياضية والإفادة من تحليل تلك الرسوم في مجال التصميم الجرافيكي ودراسة(عائشة نصر ،رانيا السيد العربي، ولاء خالد أحمد -2017) التي قامت بدراسة القيم التشكيلية لأشكال الماندالا في ضوء معايير الجودة اللازمة لتحقيق الميزة التنافسية لأقمشة السيدات المطبوعة في السوق العالمي والدولي، دراسة(حنان طه محمد-2020) والتي هدفت إلى قياس فاعلية وحدة تعليمية لتوظيف جماليات فن الماندالا في تصميم مكملات الملابس، وقياس مدى فعاليتها في التأثير على القدرات المعرفية والمهارية للطالبات بأسلوب الرسم الرقمي.

و الملابس تمنح الأشخاص سمة مميزة تعبر عن هويتهم الثقافية والحضارية ، بالإضافة إلى عرضها الأساسي المتمثل في الحماية والأمن والراحة والزينة(عمرو جمال وآخرون-2014) ، وبمرور الوقت وتعاقب الأزمنة ظهرت الموضة في حياة الإنسان وأصبحت مظهر من مظاهر التغيير الاجتماعي. (Elizabeth m-2018) ، كما أنها

تساعد على التفاعل مع الجماعة ولها تأثيرها فهي تعطي الثقة بالنفس والسعادة ،لذا فهي حلقة اتصال بين الإنسان ومجتمعه.(إنجي عبد القوي-2009-122) ، دائماً يسعى خبراء الموضة ومصممي الأزياء إلى خلق وإبتكار كل ما هو جديد في الملابس وخاصة ملابس المرأة التي تحتاج إلى التميز والتجديد والظهور .

وتعد العباة في المجتمع المصري بالتحديد مجال جديد لعمل الكثير من المصممين وخاصة بعد ما أصبحت أشبه بفساتين سهرة في ابتكاراتها مع لمسات خفيفة تبقى على معالم هويتها وتحافظ على توصيفها كعباءة (صافيناز محمد ،ريهام بسيوني-2018).

ومن الدراسات التي اهتمت بالعباءة دراسة (أسماء إبراهيم اسماعيل-2013) والتي هدفت الى الاستفادة من جماليات الزخارف الاسلامية في إثراء القيمة الجمالية للعباءة الحريمي،(رشا عباس،أحمد محمد-2017) والتي هدفت إلى توظيف بعض التقنيات المختلفة في إثراء التصميم الملبسي الواحد للسيدات "العباءة الحريمي"لخدمة الناحية الجمالية والاقتصادية،دراسة (صافيناز محمد ،ريهام بسيوني-2018) والتي هدفت إلى ابتكار تصميمات زخرفية مستوحاة من الفن الإسلامي لزخرفة العباة الحريمي بإستخدام تقنية التفريغ بالليزر، دراسة (هديل حسن، آخرون-2020) والتي هدفت إلى إستحداث مكملات ملابس لزخرفة العباات مستوحاة من الفن النبوي .

والشريحة الأكبر من الفتيات والنساء يرتدين العباة خلال مراحل النمو المختلفة لما تحققة من راحة في الإستخدم وتتميز بتصميمات تجمع بين الرقة والجمال ومسايرة الموضة ولكل مرحلة عمرية ما يناسبها من التصميمات لذلك سعت الباحثة لإيجاد فن من الفنون التراثية وهو فن الماندالا واستتباط ما يحوية من قيم فنية وجمالية وتوظيفها لإثراء العباة لتضفي سمات الأصالة والجمال على التصميم ككل، وذلك بإستخدام أساليب التطريز اليدوي والتي يمكن من خلالها تحقيق مرونة في تنفيذ التصميم ، لإثراء العباة بأفكار إبداعية.

مشكلة البحث: Statement of the problem:

- 1- ما إمكانية الاستفادة من جماليات فن الماندالا في إستحداث تصميمات زخرفية مبتكرة لإثراء العباءة؟
- 2- ما إمكانية الاستفادة من التطريز اليدوي في رفع القيمة الجمالية والفنية للعباءة الحريمي؟
- 3- ما آراء السادة المحكمين والمتخصصين في التصميمات المقترحة؟
- 4- ما آراء المستهلكات والمتخصصين في التصميمات المقترحة؟

أهداف البحث Objective: يهدف إلى:

- 1- إستحداث تصميمات زخرفية مستوحاة من زخارف فن الماندالا لإثراء العباءة الحريمي .
- 2- التعرف على آراء المتخصصين في التصميمات المقترحة في كلٍ من النواحي الجمالية وعناصر وأسس التصميم الزخرفي .
- 3- التعرف على آراء المستهلكات في العباءة المزخرفة برسوم الماندالا.
- 4- الاستفادة من التطريز اليدوي في رفع القيمة الجمالية والفنية للعباءة الحريمي.

أهمية البحث significance:

- 1-دراسة السمات المميزة لفن الماندالا ودلالاتها الرمزية.
- 2-توظيف زخارف الماندالا للوصول إلى تصميمات إبداعية ومبتكرة لإثراء العباءة.
- 4- الاستفادة من التصميمات المقترحة في رفع القيمة الجمالية والفنية للعباءة الحريمي.

فروض البحث Hypothesis

يختبر البحث صحة الفروض الآتية:

الفرض الأول: توجد فروق ذات دلالة إحصائية بين محاور الإستمارة للتصميمات المقترحة للتنفيذ .

الفرض الثاني: "توجد فروق ذات دلالة إحصائية بين التصميمات الخمس المنفذة في التصميم وفقا لآراء الأساتذة المتخصصين".

الفرض الثالث: "توجد فروق ذات دلالة إحصائية بين القطع الخمس المنفذة في جودة التصميم وفقا لآراء الأساتذة المتخصصين".

الفرض الرابع: "توجد فروق ذات دلالة إحصائية بين القطع الخمس المنفذة في أسلوب التنفيذ (المانديلا)".

الفرض الخامس: "توجد فروق ذات دلالة إحصائية بين القطع الخمس المنفذة وفقا لآراء المستهلكين".

حدود البحث delimitations: يقتصر هذا البحث على:

أولاً: الحدود المكانية: معمل الملابس والنسيج (1) بقسم الاقتصاد المنزلي، كلية التربية النوعية، جامعة الفيوم.

ثانياً: الحدود البشرية: مجموعة من الفتيات والسيدات في المرحلة العمرية سن (20:45) سنة.

ثالثاً: الحدود الزمنية: العام الجامعي 2021-2022م.

عينة البحث sample:

تكونت عينة البحث من: 1- مجموعة من المحكمين و المتخصصين من السادة أعضاء هيئة التدريس بقسم الاقتصاد المنزلي بكليات التربية النوعية "ملابس ونسيج" جامعة الفيوم ،عين شمس، أسيوط وعددهم (13) للتعرف على آرائهم تجاه القطع المنفذة من العباة المزخرفة برسوم الماندالا.

2- المستهلكات: مجموعة من الفتيات والنساء وعددهم (40)، للتعرف على آرائهم تجاه القطع المنفذه من العباة المزخرفة برسوم الماندالا.

أدوات البحث: Research tools:

- 1- استخدام برنامج "أدوب فوتو شوب Adobe photoshop" لإعداد التصميمات الزخرفية لإثراء العباءة وكان عددها (10) تصميمات مقترحة.
- 2- استبيان للوصول إلى آراء "المختصين" في التصميمات المقترحة للعباءة المزخرفة برسوم الماندالا.
- 3- استبيان للوصول إلى آراء "المختصين" في القطع الخمس المنفذة للعباءة المزخرفة برسوم الماندالا.
- 4- استمارة لإستطلاع آراء المستهلكات في القطع المنفذة للعباءة المزخرفة برسوم الماندالا.

منهج البحث: Methodology: يتبع البحث الحالي:

المنهج الوصفي مع التطبيق: من خلال وصف وتحليل فن الماندالا وتوظيفه في التصميمات المقترحة .

المنهج التطبيقي: من خلال تنفيذ عدد (5) قطع ملبسية من العباءة المزخرفة برسوم الماندالا ثم تقييمها من السادة الأساتذة المختصين.

المصطلحات Terminology

جماليات: إسم مؤنث منسوب الى **جَمال**: وتعني بالقيمة والعناصر التي تكسب العمل جمالاً فنياً.

هى تلك الصفات الجمالية التي ينظمها الفنان بطريقة فنية تجعل المتذوق يصف العمل الفني بالرقّة والجمال. (محسن عطية-2002-20)

وتعرف إجرائيا: بأنها تنظيم رسوم وزخارف فن الماندالا بطريقة فنية تثير العباءة مما تجعل المتذوق يصفها بالرقّة والجمال.

فن الماندالا: MANDALA ART هي تمثيل منظم حول مركز. وأن هذا الشكل المتركز في كل من الطبيعة وفي كل الثقافات البشرية، يمثل بشكل رمزي بنية الحياة ذاتها، سواء في أنفسنا أو حولنا أنه عرض مرئي لبنيتنا الداخلية". (pre-2011)

"هي إحدى الفنون القديمة التي اعتمدها الهنود والشرق آسيويون من أجل تفريغ الطاقة السلبية الكامنة داخل الإنسان ، "فالماندالا " تعني في اللغة "السنسكريتية " الهندية "دائرة الحياة" ، ولذلك فكل الأنماط الخاصة بهذا الفن والأشكال النهائية له عبارة عن دوائر وحلقات محددة وملبئة بالألوان". (الحسيني-1981-158)

"وهو فن هندي يعني بلغة الهند القديمة (دائرة الحياة) فهي عبارة عن دوائر أو مربعات أو حلقات تتداخل مع بعضها البعض بشكل تصميم تملؤها نقوش وزخارف متوازية بصريا تتكثف في المركز وتنبثق منها الأشكال الأخرى التي تكون متناسقة من جميع الأطراف وهي نظام بنائي مبني على أسس وقوانين رياضية منظمة لصياغة الشكل الزخرفي المستوحى من الطبيعة والموروثات الحضارية". (بدر الدين أبو غازي-1969-60)

التعريف الاجرائي للباحثة: هي رسومات فنية متنوعة بنسق معين لها مدلولاتها الجمالية لإضفاء معالجات إبداعية لإثراء العباءة.

العباءة: اسم ،الجمع : عباءات و أعبيئة. : عَبَايَة

العباءةُ : العَبَاءُ، كِسَاءٌ مُكَوَّنٌ ” مِنْ قِطْعَةٍ وَاحِدَةٍ، مَفْتُوحٌ مِنْ قُدَامِ، وَاسِعٌ بِلَا كُمَيْنٍ، يُلبَسُ فَوْقَ الثِّيَابِ، يُعْرَفُ فِي الْمَغْرِبِ بِالسَّلْهَامِ.

عباءة نسائية: كساء للنساء فضفاض بلا كمين. (المعجم الوجيز-مجمع اللغة العربية) وتعرفها " ماجدة عبد الجليل عشاوي:2015) بأنها: الثوب أو الدرعة أو الجبة وهي رداء فضفاض خارجي تلبسه المرأة والرجل على حد سواء والعباءة يصل طولها إلى القدمين ولها مرد في المنتصف الأمامي بطول العباءة، يغلق بأزرار وعراوي أو سوستة

وذات أكمام طويلة في كثير من الأحيان ويكون المرد والكولة مزخرفين بالتطريز الآلي أو الشرائط الزخرفية وتصنع من العديد من الأقمشة أشهرها الحرير والشيفون.

تعريف إجرائي للعباءة: هي كساء خارجي واسع يرتديه كل من النساء والرجال على حد سواء مفتوح من الأمام وأحياناً يغلق بأزرار وعراوي أو سوستة ويمكن زخرفتها بطرق عديدة منها التطريز اليدوي أو التطريز النصف آلي أو التفرغ بالليزر.

الإجراءات التطبيقية: وتتضمن الدراسة التطبيقية عدة خطوات وهي كالاتي:

1- قامت الباحثة بإعداد تصميمات زخرفية لإثراء العباءة وعددهم (10) تصميمات ، بالاستعانة ببرنامج "أدوب فوتو شوب Adobe Photoshop ME 7.0" وذلك بالإستفادة من رسوم وزخارف فن الماندالا كمصدر استلهام.

2- توصيف التصميمات العشرة ويوضح الجدول التالي تلك التصميمات ومصدر الاقتباس لكل منها .

جدول (1) توصيف وتحليل التصميمات المقترحة.

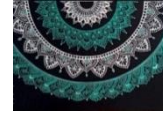
التصميم رقم (1)		
<p>توصيف التصميم: عباءة كلاسيك بكم ضيق من أعلى ومتسع من أسفل ومرد أمامي بطول العباءة والخلف مقفول وليس به مرد.</p>	<p>توصيف الوحدة الزخرفية: عبارة عن دوائر متداخلة يحيط بها من الاتجاهات الأربعة شكل المثلث وتحمل الدائرة بداخلها مثلثات متداخلة تنتهي بدائرة صغيرة.</p>	<p>مصدر الإقتباس</p> 
<p>الغرز المقترحة: غرزة (الحشو، الفستون، المارجريت، المجدولة الخرز).</p>	<p>الجانب الجمالي: يتحقق في التصميم الإتزان المتماثل؛ إذ يتماثل نصفه الأيمن مع الأيسر، وقد تميز التصميم بالإيقاع المنتظم من خلال تكرار الوحدة ثلاث مرات بنفس الحجم واللون على خط نصف الامام، وترديد الجزء الخارجي للوحدة على طرفي الأكمام بنفس اللون والمساحة، وقد روعي تحقيق الترابط والتكامل بين عناصر التصميم.</p>	<p>توظيف الوحدة الزخرفية على التصميم</p> 
التصميم رقم (2)		
<p>توصيف التصميم: عباءة كلاسيك بكم ضيق من أعلى ومتسع من أسفل ومرد أمامي بطول العباءة والخلف مقفول وليس به مرد</p>	<p>توصيف الوحدة الزخرفية: عبارة عن مثلثات متداخلة يتوسطها دائرة والتكرار الرأسي المنتظم للدائرة مستخدما أسلوب التماس بين بعض الوحدات مكونه إنسجام واتزان.</p>	<p>مصدر الإقتباس</p> 
<p>الغرز المقترحة:</p>	<p>الجانب الجمالي:</p>	<p>توظيف الوحدة الزخرفية</p>

<p>غرزة (السراجة - الفرع - الحشو - الفستون).</p>	<p>يتحقق في التصميم الإتران بتوزيع وحدة الماندالا على جانبي الصدر وتمائل الجانب الأيمن مع الجانب الأيسر، كما يتحقق النسبة والتناسب بين أجزاء التصميم المختلفة، وقد تميز التصميم بالإيقاع المنتظم من خلال تكرار الوحدة على خط نصف الامام بنفس الحجم واللون والشكل وتوزيع الخطة اللونية داخل مساحات التصميم بإنسجام وتوافق.</p>	<p>على التصميم</p> 
<p>التصميم رقم (3)</p>		
<p>توصيف التصميم: عباءة كلاسيك بكم ضيق من أعلى ومنتسح من أسفل ومرد أمامي بطول العباءة والخلف مقفول وليس به مرد</p>	<p>توصيف الوحدة الزخرفية: عبارة عن دوائر متداخلة يقطعها شكل المثلث بتكرار دائري يحقق إيقاع منتظم وإتران.</p>	<p>مصدر الإقتباس</p> 
<p><u>الغرزة المقترحة :</u> غرزة (الحشو، الفستون، المارجريت، المجدولة الخرز).</p>	<p><u>الجانب الجمالي :</u> يظهر في التصميم إتران غير متمائل، تكرار التصميم بشكل مباشر غير متمائل لعناصر التصميم، وقد إعتمدت الخطة اللونية للتصميم على اللونين المحايدين الأبيض والأسود مع اللون الأحمر والتي تم توزيعها بإنسجام داخل مساحات التصميم الزخرفي، وقد روعي تحقيق الترابط والتكامل بين عناصر التصميم .</p>	<p>توظيف الوحدة الزخرفية على التصميم</p> 

التصميم رقم (4)		
<p>توصيف التصميم: عباءة كلاسيك بكم ضيق من أعلى ومنتسح من أسفل ومرد أمامي بطول العباءة والخلف مقفول وليس به مرد</p>	<p>توصيف الوحدة الزخرفية: عبارة عن مثلثات متداخلة تحمل دوائر متداخلة وتم التكرار بين الوحدات لتحقيق التناغم والترابط والاتزان والحدثة.</p>	<p>مصدر الإقتباس</p> 
<p>الغرز المقترحة : غرزة (الحشو، السلسلة، البذور، الفرع، رجل الغراب).</p>	<p>الجانب الجمالي: يتحقق في التصميم الإلتزان المتمثل ؛ اذ يتمثل نصفه الأيمن مع الأيسر ، كما يتحقق النسبة والتناسب بين أجزاء التصميم المختلفة ،وقد اعتمدت الخطة اللونية على التوزيع المتناسق المتمثل لكل من الألوان البيج والبنّي والذهبي داخل المساحة الزخرفية بشكل ينقل العين بشكل هادئ ومتزن داخل المساحات.</p>	<p>توظيف الوحدة الزخرفية على التصميم</p> 

التصميم رقم (5)		
<p>توصيف التصميم: عباءة كلاسيك بكم ضيق من أعلى ومتسع من أسفل ومرد أمامي بطول العباءة والخلف مقفول وليس به مرد.</p>	<p>توصيف الوحدة الزخرفية: عبارة عن مثلثات متداخلة تحمل دوائر متداخلة وتم التكرار المنتظم بين الوحدات لتحقيق التناغم والترابط والاتزان والحدائة</p>	<p>مصدر الإقتباس</p> 
<p>الغرز المقترحة : غرزة (الحشو،البذور،الفرع،البوان ستان-النسيج).</p>	<p>الجانب الجمالي : يظهر بالتصميم الإيقاع الحركى الغير المنتظم والذي يقود العين لأعلى وأسفل دون الإحساس بالرتابة البصرية، كما يظهر التناسق اللوني والانسجام في توزيع الألوان داخل مفردات بناء التصميم، التكرار الرأسي المنتظم للوحدة مما يحقق إيقاع منتظم وانسجام وتناغم للحركة.</p>	<p>توظيف الوحدة الزخرفية على التصميم</p> 

التصميم رقم (6)		
مصدر الإقتباس	توصيف الوحدة الزخرفية: عبارة عن دائرة تحمل شكل المثلث مكرر بشكل أفقي وكأنها نسيج متكامل يصعب الفصل بينهما.	توصيف التصميم: عباءة كلاسيك بكم ضيق من أعلى ومتسع من أسفل ومرد أمامي بطول العباءة والخلف مقفول وليس به مرد.
توظيف الوحدة الزخرفية على التصميم	الجانب الجمالي : تحقق في التصميم الإتزان المتمائل في الخطوط والأشكال والألوان والمساحات والتوافق في التناول الفني لها بحيث تظهر العناصر وكأنها نسيج متكامل صعب الفصل بينها.	الغرز المقترحة : غرزة (رجل الغراب، السلسلة، الفرع- الحشو)



التصميم رقم (7)		
توصيف التصميم:	توصيف الوحدة الزخرفية:	مصدر الإقتباس
عباءة كلاسيك بكم ضيق من أعلى ومتسع من أسفل ومرد أمامي بطول العباءة والخلف مقفول وليس به مرد.	عبارة عن دوائرمتداخلة وتكرارها الرأسى المنتظم بأسلوب التماس بين الوحدات مكونة تماثل وإنسجام وإتزان.	
الغرز المقترحة :	الجانب الجمالي :	توظيف الوحدة الزخرفية على التصميم
غرزة (ضلع السمكة،السلسلة،الفتون-).	قد تحقق الإتزان التماثل في التصميم بتوظيف وحدة الماندالا أعلى قصة الصدر بتمائل الجانب الايمن والأيسر ،وتوظيف جزء من التصميم عل هيئة شرائط على الجانب الأيمن السفلي للعباءة وتكرار نفس الشريط بشكل دائرى على طرف الكم الأيسر مما يحقق الإتزان غير المتماثل والإيقاع البصري المتبادل في توزيع الألوان والذي أعطى الاحساس بالحركة والعمق والأشكال.	

التصميم رقم (8)		
<p>توصيف التصميم: عباءة كلاسيك بكم ضيق من أعلى ومنتسع من أسفل ومرد أمامي بطول العباءة والخلف مقفول وليس به مرد.</p>	<p>توصيف الوحدة الزخرفية: عبارة عن دوائر متحدة معاً تأخذ شكل النجمة تحمل بداخلها شكل المربع منتهية بشكل الدائرة وتكرار الوحدة بالتصغير والتكبير يوحي بالحركة والسيطرة.</p>	<p>مصدر الإقتباس،</p> 
<p>الغرز المقترحة : غرزة (رجل الغراب، السلسلة، الفرع- الحشو)</p>	<p>الجانب الجمالي : إعتمد التصميم الزخرفي على الإلتزان المتمثل بين الجانب الأيمن والأيسر للعباءة وتكرار الوحدة على خط نصف الأمام للعباءة، الإختزال الفني لوحدة الماندالا ، على هيئة شرائط وتوزيع الألوان بشكل متناسق والمتمثلة في الألوان الأبيض والأسود والزيتي، وتحقيق التناسق والإنسجام اللوني في توزيع الألوان الباردة " ،البيج ،الزيتي" والألوان المحايدة" الأبيض، الأسود" داخل مفردات بناء التصميم.</p>	<p>توظيف الوحدة الزخرفية على التصميم</p> 

التصميم رقم (9)		
<p>توصيف التصميم: عباءة كلاسيك بكم ضيق من أعلى ومنتسع من أسفل ومرد أمامي بطول العباءة والخلف مقفول وليس به مرد.</p>	<p>توصيف الوحدة الزخرفية: عبارة عن دائرة تنتهي بدوائر صغيرة تأخذ شكل حلزوني وتكرارها الرأسي المنتظم بأسلوب التماس بين الوحدات مكونة تماثل وإنسجام وإتزان.</p>	<p>مصدر الإقتباس</p> 
<p>الغرز المقترحة : غرزة (رجل) الغراب، الحشو، الفرع، المرجريت).</p>	<p>الجانب الجمالي : تحقق في التصميم الزخرفي الإتزان المتمائل بتماثل الجانب الأيمن والجانب الأيسر والتحوير للوحدة على الكنار السفلي لخط ذيل العباءة، ويظهر بالتصميم التناسق اللوني في " توزيع الألوان الساخنة "، البرتقالي، الأصفر" والألوان المحايدة" الأبيض، الأسود" داخل المساحات الزخرفية.</p>	<p>توظيف الوحدة الزخرفية على</p> 

التصميم رقم (10)		
<p>توصيف التصميم: عباءة كلاسيك بكم ضيق من أعلى ومنتسع من أسفل ومرد أمامي بطول العباءة والخلف مقفول وليس به مرد.</p>	<p>توصيف الوحدة الزخرفية: عبارة عن نصف دائرة يعلوها شكل مثلثات متداخلة والتكرار بين الوحدات عن طريق التخلخل لتحقيق التنوع والتناغم والحدائثة.</p>	<p>مصدر الإقتباس</p> 
<p>الغرز المقترحة : غرزة (اليوان ستان ،السلسلة ،الحشو).</p>	<p>الجانب الجمالي : إعتمد التصميم الزخرفي على توزيع نصف وحدة الماندالا على الخطوط الجانبية للعباءة بشكل منتظم وتتحرك بإيقاع مرح ، والتكرار بين الوحدات عن طريق التخلخل لتحقيق التنوع والتناغم والحدائثة وقد تحقق في التصميم الوحدة والترابط بين الأنواع المختلفة من الخطوط والمساحات والتي تنقل مسار العين لأعلى وأسفل بإتزان.</p>	<p>توظيف الوحدة الزخرفية على التصميم</p> 

3- عرض التصميمات المقترحة على محكمين متخصصين في مجال الملابس

والنسيج وتقييمها من خلال استمارة التقييم ملحق (1)

4- استخدام قماش الكريب لتنفيذ العباءة بلون أبيض.

5- قص أجزاء العباءة (الأمام- الخلف- الأكمام).

6- تطبيق التصميمات الزخرفية على العباءة.

7- توظيف غرز التطريز لرفع القيمة الجمالية والفنية للعباءة الحريمي واختارت الباحثة

الغرز الأكثر مناسبة لخطوط التصميم الزخرفي تتمثل في غرز (الحشو - الفستون -

- السلسلة-الفرع- المارجريت- البذور- النسيج- البوان ستان)، نفذت الغرز بإستخدام خيوط اليزا الحرير وخيوط مالونية بألوان متعددة.
- 8-تجميع أجزاء العباءة ثم تشطيبها وكيها.
- 9-عرض الموديلات على محكمين متخصصين في مجال الملابس والنسيج وتقييمها من خلال استمارة التقييم ملحق(2)
- 10- عرض الموديلات على مجموعة من الفتيات والسيدات لمعرفة آرائهن تجاه الموديلات المنفذة ملحق (3)
- 11- معالجة البيانات التي تم الحصول عليها من استمارات الاستبيان بإستخدام البرنامج(spss).

بناء و ضبط أدوات البحث:

أولاً: استبانة لاستطلاع رأى الأساتذة المتخصصين في التصميمات الزخرفية المقترحة والمنفذه بإستخدام فن المانديلا (ملحق رقم 1).

قامت الباحثة بعد تصميم الاستبيانات في صورتها الأولية قامت الباحثة بعرضها على الأساتذة المحكمين في مجال الملابس والنسيج للتعرف على مدى مصداقية وثبات و مناسبة الاستبيانات من حيث الصياغة اللغوية و الفنية.

وعددهم (13) محكم بغرض التأكد من مدى سهولة ووضوح العبارات و ارتباطها بالهدف من الاستبيان حيث تم إبداء الرأي حول:

1- مدى صحة تقسيم وتسمية المحاور، ومدى أهمية المحاور، ومدى مناسبة كل

بند من بنود الاستبيان إلى المحور الذى ينتمى إليه.

2- دقة و صحة صياغة عبارات كل محور.

و بعد عرض الاستبيانات على الأساتذة المحكمين لتحديد مدى صلاحية الاستبيانات للتطبيق نحو إبداء بعض المقترحات، قد تم تعديل الآتي بناءً على مقترحاتهم:

- 1- حذف بعض البنود التي لها ارتباط ضعيف بالمحاور و تبتعد عن أهداف البحث.
- 2- ضم البنود التي تحمل نفس المعنى.
- 3- إعادة صياغة و ترتيب بعض البنود بحيث تصبح أكثر وضوحاً و منطقية.
- 4- إضافة بعض العبارات التي كان من اللازم إضافتها.
- 5- لتحقيق أهداف البحث و في ضوء منهج البحث و على ضوء ما أسفرت عنه المعالجات الإحصائية تعرض الباحثة ما تم الوصول إليه من نتائج على النحو التالي:

1- صدق الاستبيان: يقصد به قدرة الاستبيان على قياس ما وضع لقياسه.

صدق الاتساق الداخلي:

حساب معاملات الارتباط بين الدرجة الكلية لكل محور من محاور الاستبيان والدرجة الكلية للاستبيان و ذلك عن طريق المعادلة التالية .

$$r = \frac{n(\sum xy) - (\sum x)(\sum y)}{\sqrt{n \sum x^2 - (\sum x)^2} \sqrt{n \sum y^2 - (\sum y)^2}}$$

حيث أن

معامل الارتباط $r =$ عدد المجموعات $n =$ درجة الاستبيان = y

الصدق باستخدام الاتساق الداخلي بين الدرجة الكلية لكل محور والدرجة الكلية للاستبيان:

تم حساب الصدق باستخدام الاتساق الداخلي وذلك بحساب معامل الارتباط (معامل ارتباط بيرسون) بين درجة كل عبارة ودرجة المحور (مدي تحقيق الناحية الجمالية في التصميم) ، والجدول التالي يوضح ذلك :

جدول (3) يوضح قيم معاملات الارتباط بين درجة كل عبارة ودرجة المحور (مدي تحقيق الناحية الجمالية في التصميم)

م	الارتباط	الدالة
-1	0.916	0.01
-2	0.708	0.01
-3	0.604	0.05
-4	0.834	0.01
-5	0.632	0.05
-6	0.773	0.01

يتضح من الجدول أن معاملات الارتباط كلها دالة عند مستوى (0.01 - 0.05) لاقتربها من الواحد الصحيح مما يدل على صدق وتجانس عبارات الاستبيان

الثبات : يقصد بالثبات reability دقة الاختبار في القياس والملاحظة ، وعدم تناقضه مع نفسه ، واتساقه واطراده فيما يزودنا به من معلومات عن سلوك المفحوص ، وهو النسبة بين تباين الدرجة على الاستبيان التي تشير إلى الأداء الفعلي للمفحوص ، و تم حساب الثبات عن طريق :

1- معامل الفا كرونباخ Alpha Cronbach

2- طريقة التجزئة النصفية Split-half

جدول (4) يوضح قيم معامل الثبات لمحاور الاستبيان

التجزئة النصفية	معامل الفا	المحاور
0.915 - 0.846	0.884	المحور الأول : مدي تحقيق الناحية الجمالية في التصميم
0.944 - 0.872	0.913	المحور الثاني : مدي تحقيق الناحية الوظيفية في التصميم
0.808 - 0.730	0.775	المحور الثالث : جودة التنفيذ
0.856 - 0.781	0.826	ثبات الاستبيان ككل

يتضح من الجدول السابق أن جميع قيم معاملات الثبات : معامل الفا ، التجزئة النصفية ، دالة عند مستوى 0.01 مما يدل على ثبات الاستبيان.

ثانياً - استمارة تقييم القطع المنفذة من قبل الاساتذة المتخصصين (ملحق رقم 2)

صدق الاتساق الداخلي :

1- حساب معاملات الارتباط بين درجة كل عبارة من العبارات المكونة لكل محور ،
والدرجة الكلية للمحور بالاستبيان .

2- حساب معاملات الارتباط بين الدرجة الكلية لكل محور من محاور الاستمارة
والدرجة الكلية للاستبيان المحور الأول : التصميم :

تم حساب الصدق باستخدام الاتساق الداخلي وذلك بحساب معامل الارتباط
(معامل ارتباط بيرسون) بين درجة كل عبارة ودرجة المحور (التصميم) ، والجدول
التالي يوضح ذلك :

جدول (5) يوضح قيم معاملات الارتباط بين درجة كل عبارة ودرجة المحور (التصميم)

م	الارتباط	الدالة
-1	0.783	0.01
-2	0.845	0.01
-3	0.607	0.05
-4	0.938	0.01

يتضح من الجدول أن معاملات الارتباط كلها دالة عند مستوى (0.01 -

0.05) لاقترابها من الواحد الصحيح مما يدل على صدق وتجانس عبارات الاستمارة

المحور الثاني: جودة التصميم :

تم حساب الصدق باستخدام الاتساق الداخلي وذلك بحساب معامل الارتباط
(معامل ارتباط بيرسون) بين درجة كل عبارة ودرجة المحور (جودة التصميم)، والجدول
التالي يوضح ذلك :

جدول (6) يوضح قيم معاملات الارتباط بين درجة كل عبارة ودرجة المحور (جودة التصميم)

م	الارتباط	الدالة
-1	0.721	0.01
-2	0.853	0.01
-3	0.799	0.01
-4	0.625	0.05

يتضح من الجدول أن معاملات الارتباط كلها دالة عند مستوى (0.01 - 0.05) لاقتها من الواحد الصحيح مما يدل على صدق وتجانس عبارات الاستمارة

المحور الثالث : الخامات :

تم حساب الصدق باستخدام الاتساق الداخلي وذلك بحساب معامل الارتباط (معامل ارتباط بيرسون) بين درجة كل عبارة ودرجة المحور (الخامات) ، والجدول التالي يوضح ذلك :

جدول (7) يوضح قيم معاملات الارتباط بين درجة كل عبارة ودرجة المحور (الخامات)

م	الارتباط	الدالة
-1	0.882	0.01
-2	0.641	0.05
-3	0.943	0.01
-4	0.709	0.01
-5	0.824	0.01

يتضح من الجدول أن معاملات الارتباط كلها دالة عند مستوى (0.01 - 0.05) لاقتها من الواحد الصحيح مما يدل على صدق وتجانس عبارات الاستمارة

المحور الرابع : أسلوب التنفيذ "المانديلا" :

تم حساب الصدق باستخدام الاتساق الداخلي وذلك بحساب معامل الارتباط (معامل ارتباط بيرسون) بين درجة كل عبارة ودرجة المحور (أسلوب التنفيذ "المانديلا")، والجدول التالي يوضح ذلك :

جدول (8) يوضح قيم معاملات الارتباط بين درجة كل عبارة ودرجة المحور (أسلوب التنفيذ "المانديلا")

م	الارتباط	الدالة
-1	0.637	0.05
-2	0.912	0.01
-3	0.767	0.01
-4	0.735	0.01

يتضح من الجدول أن معاملات الارتباط كلها دالة عند مستوى (0.01 - 0.05) لاقتها من الواحد الصحيح مما يدل على صدق وتجانس عبارات الاستمارة الصدق باستخدام الاتساق الداخلي بين الدرجة الكلية لكل محور والدرجة الكلية للاستمارة:

تم حساب الصدق باستخدام الاتساق الداخلي وذلك بحساب معامل الارتباط (معامل ارتباط بيرسون) بين الدرجة الكلية لكل محور (التصميم ، جودة التصميم ، الخامات ، أسلوب التنفيذ "المانديلا") والدرجة الكلية للاستمارة ، والجدول التالي يوضح ذلك .

جدول (9) يوضح قيم معاملات الارتباط بين درجة كل محور ودرجة الاستبيان

الدالة	الارتباط	
0.01	0.864	المحور الأول : التصميم
0.01	0.778	المحور الثاني : جودة التصميم
0.01	0.832	المحور الثالث : الخامات
0.01	0.747	المحور الرابع : أسلوب التنفيذ "المانديلا"

يتضح من الجدول أن معاملات الارتباط كلها دالة عند مستوى (0.01) لاقتها من الواحد الصحيح مما يدل على صدق وتجانس محاور الاستمارة .

الثبات : يقصد بالثبات reability دقة الاختبار في القياس والملاحظة ، وعدم تناقضه مع نفسه، واتساقه واطراده فيما يزودنا به من معلومات عن سلوك المفحوص ، وهو النسبة بين تباين الدرجة على الاستبيان التي تشير إلى الأداء الفعلي للمفحوص ، و تم حساب الثبات عن طريق :

1- معامل الفا كرونباخ Alpha Cronbach

2- طريقة التجزئة النصفية Split-half

جدول (10) يوضح قيم معامل الثبات لمحاور الاستمارة

التجزئة النصفية	معامل الفا	المحاور
0.777 - 0.703	0.748	المحور الأول : التصميم
0.809 - 0.735	0.771	المحور الثاني : جودة التصميم
0.862 - 0.791	0.836	المحور الثالث : الخامات
0.937 - 0.861	0.907	المحور الرابع : أسلوب التنفيذ "المانديلا"
0.889 - 0.811	0.851	ثبات الاستمارة ككل

يتضح من الجدول السابق أن جميع قيم معاملات الثبات : معامل الفا ، التجزئة

النصفية ، دالة عند مستوى 0.01 مما يدل على ثبات الاستمارة .

ثالثاً - استبانة استطلاع رأى المستهلكين في القطع المنفذة : (ملحق رقم 3)

صدق الاتساق الداخلي :-

تم حساب الصدق باستخدام الاتساق الداخلي وذلك بحساب معامل الارتباط (معامل ارتباط بيرسون) بين درجة كل عبارة والدرجة الكلية للاستبيان ، والجدول التالي يوضح ذلك :

جدول (11) يوضح قيم معاملات الارتباط بين درجة كل عبارة والدرجة الكلية للاستبيان

م	الارتباط	الدالة
-1	0.821	0.01
-2	0.738	0.01
-3	0.889	0.01
-4	0.614	0.05
-5	0.945	0.01
-6	0.797	0.01
-7	0.642	0.05
-8	0.854	0.01
-9	0.765	0.01

يتضح من الجدول أن معاملات الارتباط كلها دالة عند مستوى (0.01 - 0.05) لاقتها من الواحد الصحيح مما يدل على صدق وتجانس عبارات الاستبيان الثبات : يقصد بالثبات reability دقة الاختبار في القياس والملاحظة ، وعدم تناقضه مع نفسه ، واتساقه واطراده فيما يزودنا به من معلومات عن سلوك المفحوص ، وهو النسبة بين تباين الدرجة على الاستبيان التي تشير إلى الأداء الفعلي للمفحوص ، و تم حساب الثبات عن طريق :

1- معامل الفا كرونباخ Alpha Cronbach

2- طريقة التجزئة النصفية Split-half

جدول (12) قيم معامل الثبات للاستبيان

التجزئة النصفية	معامل الفا	ثبات الاستبيان
- 0.769	0.808	
0.835		

يتضح من الجدول السابق أن جميع قيم معاملات الثبات : معامل الفا ، التجزئة النصفية ، دالة عند مستوى 0.01 مما يدل على ثبات الاستبيان .

مناقشة النتائج:

تحقيق فروض البحث

الفرض الأول : توجد فروق ذات دلالة إحصائية بين محاور الاستمارة للتصميمات

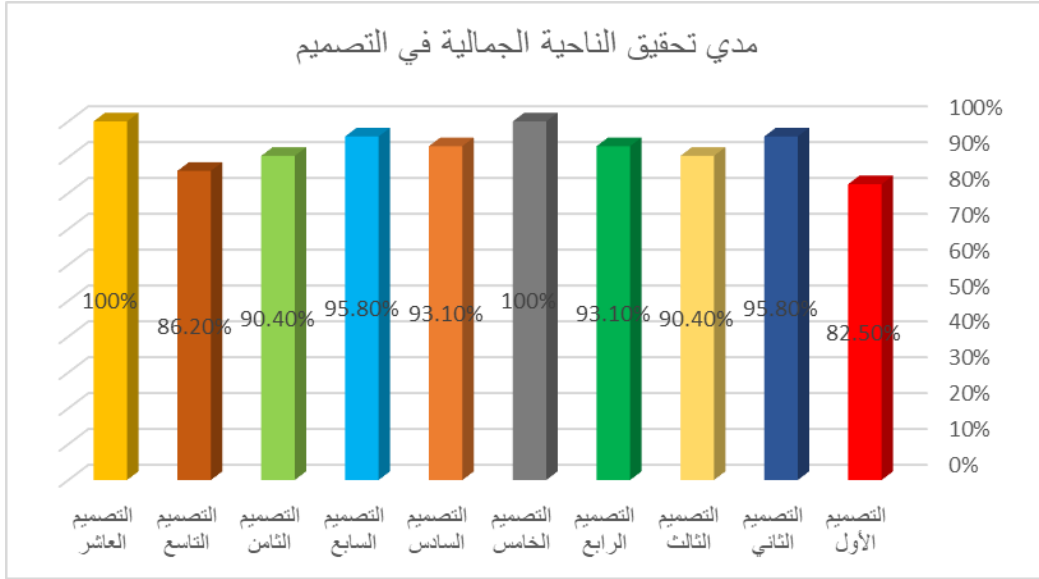
المقترحة للتنفيذ

وللتحقق من هذا الفرض تم حساب التكرارات والنسب المئوية ومعاملات الجودة والمتوسط الوزني لأراء المتخصصين في "مدي تحقيق الناحية الجمالية في التصميم ، مدي تحقيق الناحية الوظيفية في التصميم ، جودة التنفيذ " للتصميمات المقترحة لإثراء العباءة ، والجدول التالي توضح ذلك :

جدول رقم (13) يوضح التكرارات والنسب المئوية ومعاملات الجودة والمتوسط الوزني لآراء المتخصصين في "مدي تحقيق الناحية الجمالية في التصميم، مدي تحقيق الناحية الوظيفية في التصميم، جودة التنفيذ" للتصميمات المقترحة لإثراء العبارة

معاملات الجودة والمتوسط الوزني	النسبة %			العدد			
	غير ملائم	ملائم إلى حد ما	ملائم	غير ملائم	ملائم إلى حد ما	ملائم	
%82.5	%15.4	%23.1	%61.5	2	3	8	التصميم الأول
%95.8	%0	%7.7	%92.3	0	1	12	التصميم الثاني
%90.4	%0	%23.1	%76.9	0	3	10	التصميم الثالث
%93.1	%0	%15.4	%84.6	0	2	11	التصميم الرابع
%100	%0	%0	%100	0	0	13	التصميم الخامس
%93.1	%7.7	%7.7	%84.6	1	1	11	التصميم السادس
%95.8	%0	%7.7	%92.3	0	1	12	التصميم السابع
%90.4	%7.7	%15.4	%76.9	1	2	10	التصميم الثامن
%86.2	%7.7	%23.1	%69.2	1	3	9	التصميم التاسع
%100	%0	%0	%100	0	0	13	التصميم العاشر
%82.5	%15.4	%23.1	%61.5	2	3	8	التصميم الأول
%95.8	%0	%7.7	%92.3	0	1	12	التصميم الثاني
%86.2	%15.4	%15.4	%69.2	2	2	9	التصميم الثالث
%93.1	%0	%15.4	%84.6	0	2	11	التصميم الرابع
%100	%0	%0	%100	0	0	13	التصميم الخامس
%90.4	%7.7	%15.4	%76.9	1	2	10	التصميم السادس
%93.1	%7.7	%7.7	%84.6	1	1	11	التصميم السابع
%90.4	%0	%23.1	%76.9	0	3	10	التصميم الثامن
%86.2	%0	%30.8	%69.2	0	4	9	التصميم التاسع
%95.8	%0	%7.7	%92.3	0	1	12	التصميم العاشر
%82.5	%15.4	%23.1	%61.5	2	3	8	التصميم الأول
%93.1	%0	%15.4	%84.6	0	2	11	التصميم الثاني
%86.2	%7.7	%23.1	%69.2	1	3	9	التصميم الثالث
%90.4	%7.7	%15.4	%76.9	1	2	10	التصميم الرابع
%95.8	%0	%7.7	%92.3	0	1	12	التصميم الخامس
%90.4	%0	%23.1	%76.9	0	3	10	التصميم السادس
%93.1	%7.7	%7.7	%84.6	1	1	11	التصميم السابع
%86.2	%15.4	%15.4	%69.2	2	2	9	التصميم الثامن
%82.5	%7.7	%30.8	%61.5	1	4	8	التصميم التاسع
%100	%0	%0	%100	0	0	13	التصميم العاشر

أولاً : مدي تحقيق الناحية الجمالية في التصميم



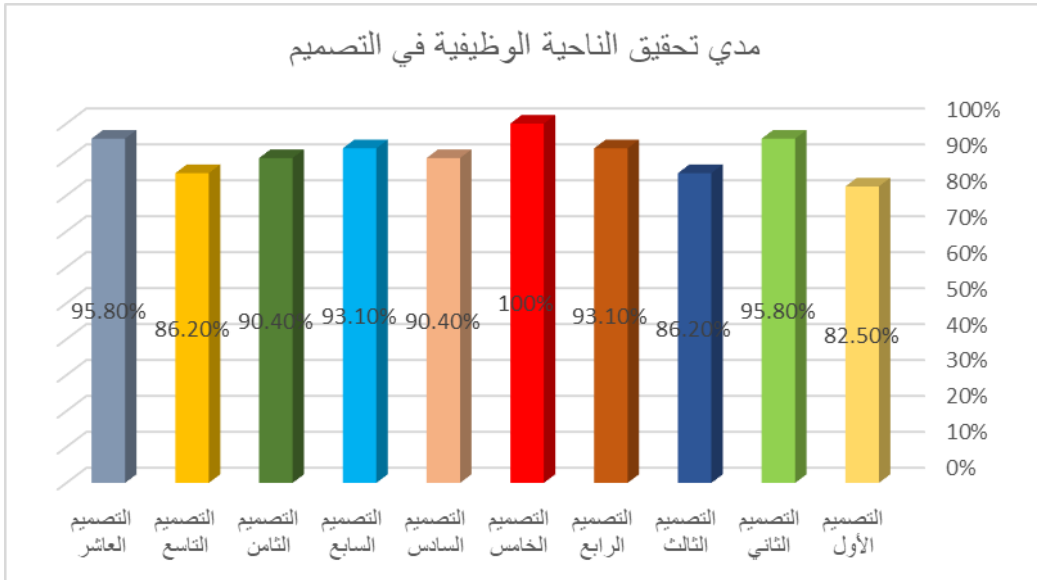
شكل (1) يوضح معاملات الجودة والمتوسط الوزني لأراء المتخصصين في مدي

تحقيق الناحية الجمالية في التصميم للتصميمات المقترحة لإثراء العبارة

من الجدول (13) والشكل (1) يتضح أن :

إن كلا من التصميم الخامس والتصميم العاشر هما الأفضل بالنسبة لباقي التصميمات في تحقيق الناحية الجمالية في التصميم وذلك بمعامل جودة 100% ، ثم كلا من التصميم الثاني والتصميم السابع وذلك بمعامل جودة 95.8% ، ثم كلا من التصميم الرابع والتصميم السادس وذلك بمعامل جودة 93.1% ، ثم كلا من التصميم الثالث والتصميم الثامن وذلك بمعامل جودة 90.4% ، ثم التصميم التاسع وذلك بمعامل جودة 86.2% ، وأخيرا التصميم الأول وذلك بمعامل جودة 82.5% .

ثانيا : مدي تحقيق الناحية الوظيفية في التصميم



شكل (2) يوضح معاملات الجودة والمتوسط الوزني لآراء المتخصصين في مدي

تحقيق الناحية الوظيفية في التصميم للتصميمات المقترحة لإثراء العبارة

من الجدول (13) والشكل (2) يتضح أن :

إن التصميم الخامس هو الأفضل بالنسبة لباقي التصميمات في تحقيق الناحية الوظيفية في التصميم وذلك بمعامل جودة 100% ، ثم كلا من التصميم الثاني والتصميم العاشر وذلك بمعامل جودة 95.8% ، ثم كلا من التصميم الرابع والتصميم السابع وذلك بمعامل جودة 93.1% ، ثم كلا من التصميم السادس والتصميم الثامن وذلك بمعامل جودة 90.4% ، ثم كلا من التصميم الثالث والتصميم التاسع وذلك بمعامل جودة 86.2% ، وأخيرا التصميم الأول وذلك بمعامل جودة 82.5% . ويتضح من النتائج السابقة وجود فروق دالة احصائية بين التصميمات المقترحة في تحقيق الناحية الوظيفية.

ثالثا : مستوى جودة التنفيذ

شكل (3) يوضح معاملات الجودة والمتوسط الوزني لأراء المتخصصين في

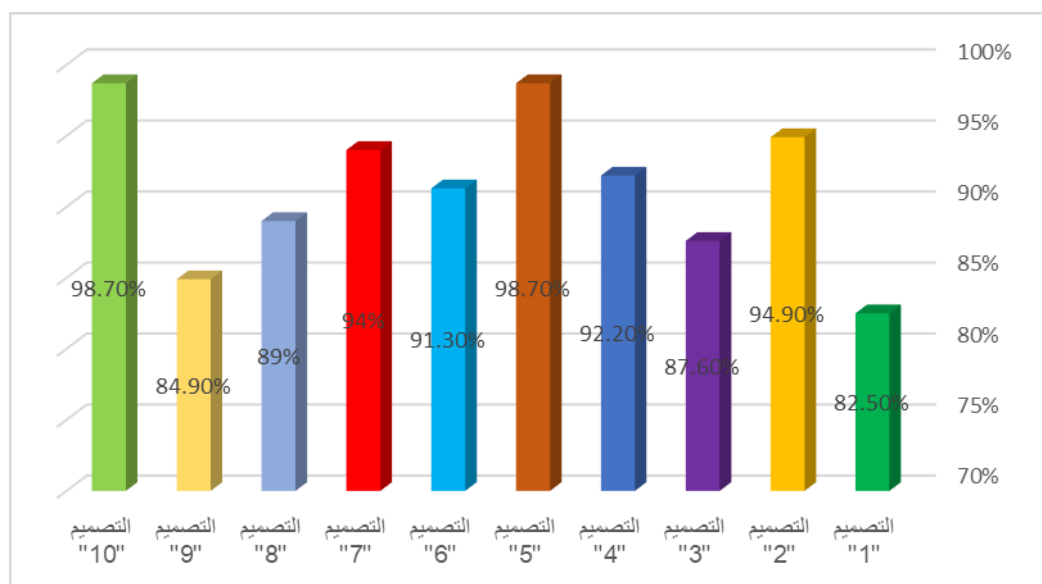
مستوى جودة التنفيذ للتصميمات المقترحة لإثراء لعباءة

من الجدول (13) والشكل (3) يتضح أن :

إن التصميم العاشر هو الأفضل بالنسبة لباقي التصميمات في مستوى جودة التنفيذ وذلك بمعامل جودة 100% ، ثم التصميم الخامس وذلك بمعامل جودة 95.8% ، ثم كلا من التصميم الثاني والتصميم السابع وذلك بمعامل جودة 93.1% ، ثم كلا من التصميم الرابع والتصميم السادس وذلك بمعامل جودة 90.4% ، ثم كلا من التصميم الثالث والتصميم الثامن وذلك بمعامل جودة 86.2% ، وأخيرا كلا من التصميم الأول والتصميم التاسع وذلك بمعامل جودة 82.5% . ويتضح من النتائج السابقة وجود فروق دالة احصائية بين التصميمات المقترحة في تحقيق جودة التنفيذ.

جدول (14) يوضح التكرارات والنسب المئوية ومعاملات الجودة والمتوسط الوزني لأراء الاساتذة المتخصصين في المجموع الكلي للتصميمات المقترحة

التصميمات					
5	4	3	2	1	
%98.7	%92.2	%87.6	%94.9	%82.5	المتوسط العام
1	4	7	2	9	الترتيب
التصميمات					
10	9	8	7	6	
%98.7	%84.9	%89	%94	%91.3	المتوسط العام
1	8	6	3	5	الترتيب



شكل (4) يوضح معاملات الجودة والمتوسط الوزني لأراء المتخصصين في المجموع الكلي للتصميمات المقترحة

من الجدول (14) والشكل (4) يتضح أن :

إن كلا من التصميم الخامس والتصميم العاشر هما الأفضل بالنسبة لباقي التصميمات وذلك بمعامل جودة 98.7% ، ثم التصميم الثاني وذلك بمعامل جودة 94.9% ، ثم التصميم السابع وذلك بمعامل جودة 94% ، ثم التصميم الرابع وذلك بمعامل جودة 92.2% ، ثم التصميم السادس وذلك بمعامل جودة 91.3% ، ثم التصميم الثامن وذلك بمعامل جودة 89% ، ثم التصميم الثالث وذلك بمعامل جودة 87.6% ، ثم التصميم التاسع وذلك بمعامل جودة 84.9% ، وأخيرا التصميم الأول وذلك بمعامل جودة 82.5% . ويتضح من النتائج السابقة أن (التصميم الخامس والتصميم العاشر) حصل على أعلى التقييمات بمعامل جودة (98,7%) ويرجع ذلك الى استخدام وحدات (الماندالا)بها أضاف لها طابع جمالي، كما أن الوحدة تتوزع بشكل جيد ومناسب مما يحقق الانسجام والتالف بين أجزاء التصميم، تحقيق الايقاع ، توافرالانتران وكذلك التصميمات الزخرفية التي اقترحتها الباحثة حققت تنوعاً وفردية مما حاز على إعجاب الأساتذة المحكمين وتتحقق هذه النتيجة مع نتائج الدراسات السابقة كدراسة (رشا عباس، أحمد محمد-2017) ، دراسة(صفاء محمد جمال، مي سعيد عبد الخالق-2019) لرفع الجانب الجمالي والوظيفي للعباءة وهو ما يحقق الفرض الأول.

الفرض الثاني :

"توجد فروق ذات دلالة إحصائية بين التصميمات الخمس المنفذة في التصميم وفقا لآراء الأساتذة المتخصصين" ، وللتحقق من هذا الفرض تم حساب تحليل التباين لمتوسط درجات التصميمات الخمس المنفذة في التصميم وفقا لآراء المتخصصين ، والجدول التالي يوضح ذلك :

جدول (15) تحليل التباين لمتوسط درجات التصميمات الخمس المنفذة في التصميم وفقا لآراء

المتخصصين

التصميم	مجموع المربعات	متوسط المربعات	درجات الحرية	قيمة (ف)	الدلالة
بين المجموعات	1934.721	386.944	4	41.865	0.01 دال
داخل المجموعات	499.106	9.243	36		
المجموع	2433.827		40		

يتضح من جدول (15) إن قيمة (ف) كانت (41.865) وهي قيمة دالة إحصائياً عند مستوى (0.01)، مما يدل على وجود فروق بين التصميمات الخمس المنفذة في التصميم وفقا لآراء المتخصصين، ولمعرفة اتجاه الدلالة تم تطبيق اختبار LSD للمقارنات المتعددة والجدول التالي يوضح ذلك :

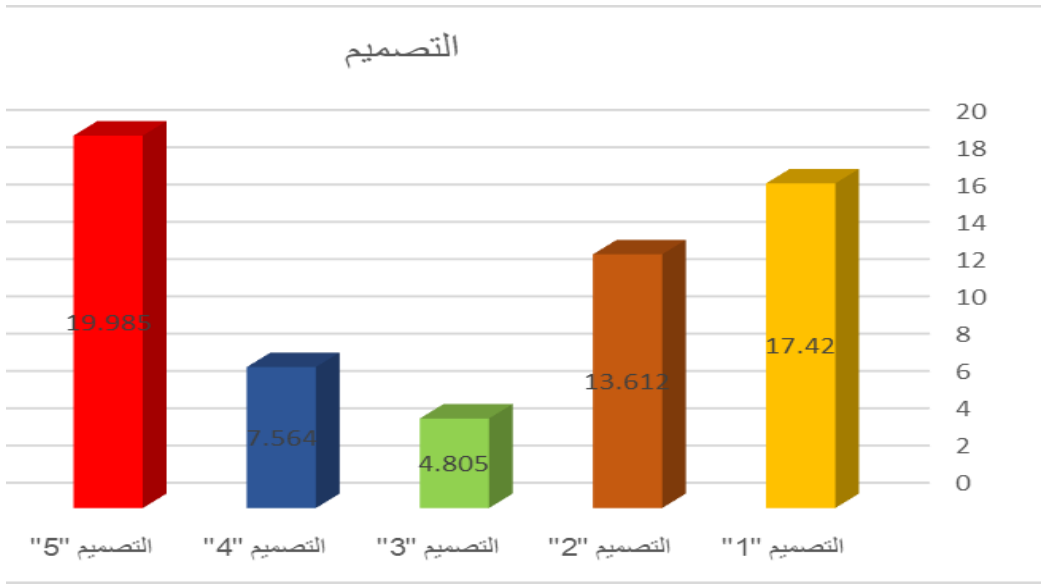
جدول (16) اختبار LSD للمقارنات المتعددة

التصميم	التصميم "1"	التصميم "2"	التصميم "3"	التصميم "4"	التصميم "5"
	= م 17.420	= م 13.612	= م 4.805	= م 7.564	= م 19.985
التصميم "1"	-				
التصميم "2"	**3.808	-			
التصميم "3"	**12.615	**8.807	-		
التصميم "4"	**9.856	**6.048	*2.759	-	
التصميم "5"	*2.565	**6.373	**15.180	12.421 **	-

بدون نجوم غير دال

* دال عند 0.05

** دال عند 0.01



شكل (5) يوضح متوسط درجات التصميمات الخمس المنفذة في التصميم وفقا لآراء المتخصصين من الجدول (16) والشكل (5) يتضح أن :

1- وجود فروق دالة إحصائية بين التصميمات الخمس المنفذة في التصميم وفقا لآراء المتخصصين عند مستوي دلالة 0.01 ، فنجد أن التصميم "5" كان أفضل التصميمات ، يليه التصميم "1" ، ثم التصميم "2" ، ثم التصميم "4" ، وأخيرا التصميم "3" .

2- كما توجد فروق عند مستوي دلالة 0.05 بين التصميم "1" والتصميم "5" لصالح التصميم "5" ، كما توجد فروق عند مستوي دلالة 0.05 بين التصميم "2" ، كما توجد فروق عند مستوي دلالة 0.05 بين التصميم "3" والتصميم "4" لصالح التصميم "4". ويرجع ذلك التفضيل الى تحقيق اسس وعناصر التصميم الزخرفي في التصميم وتناسق التجاورات اللونية ويحقق التصميم الأصالة والمعاصرة مما حاز على اعجاب السادة المحكمين وقدم نتائج جديدة للرؤي التصميمية لإثراء العبارة والتي اتفقت مع دراسة (صافيناز محمد:2018) ، دراسة(اسماد ابراهيم:2013) التي توصلت الى وجود فروق دالة احصائية بين الموديلات ومدى تحقيقها لأسس وعناصر التصميم وهو ما يحقق الفرض الثاني.

الفرض الثالث :

"توجد فروق ذات دلالة إحصائية بين القطع الخمس المنفذة في جودة التصميم وفقا لآراء الأساتذة المتخصصين" ، وللتحقق من هذا الفرض تم حساب تحليل التباين لمتوسط درجات القطع الخمس المنفذة في جودة التصميم ، والجدول التالي يوضح ذلك

جدول (17) تحليل التباين لمتوسط درجات القطع الخمس المنفذة في جودة التصميم وفقا لآراء

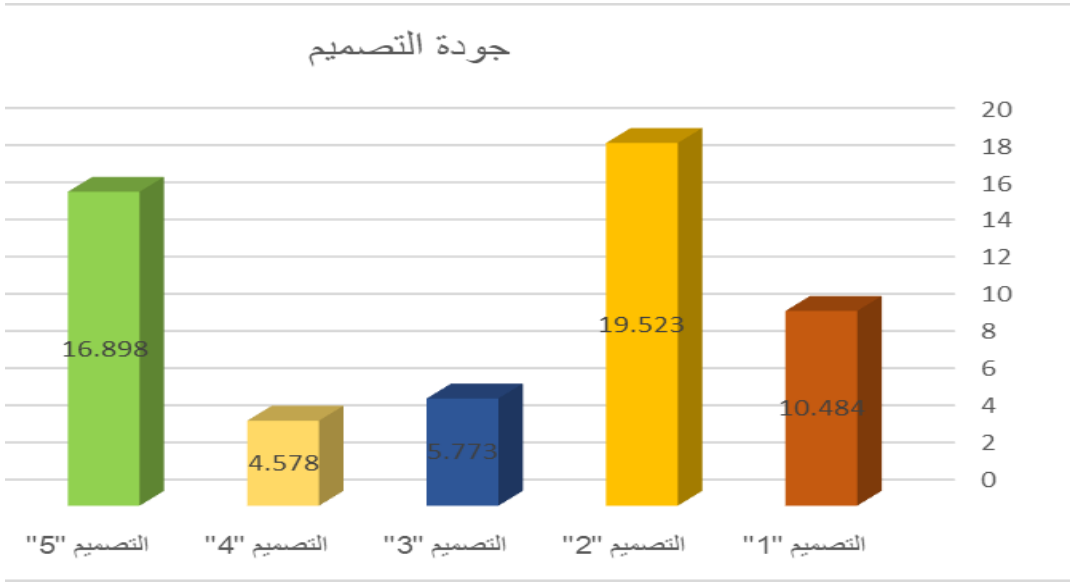
الأساتذة المتخصصين

الدالة	قيمة (ف)	درجات الحرية	متوسط المربعات	مجموع المربعات	جودة التصميم
0.01 دال	21.572	4	354.050	1770.252	بين المجموعات
		36	16.412	886.266	داخل المجموعات
		40		2656.518	المجموع

يتضح من جدول () إن قيمة (ف) كانت (21.572) وهى قيمة دالة إحصائيا عند مستوى (0.01) ، مما يدل على وجود فروق بين القطع الخمس المنفذة في جودة التصميم ، ولمعرفة اتجاه الدلالة تم تطبيق اختبار LSD للمقارنات المتعددة والجدول التالي يوضح ذلك:

جدول (18) اختبار LSD للمقارنات المتعددة

التصميم "5"	التصميم "4"	التصميم "3"	التصميم "2"	التصميم "1"	جودة التصميم
= م 16.898	= م 4.578	= م 5.773	= م 19.523	= م 10.484	
				-	التصميم "1"
			-	**9.039	التصميم "2"
		-	**13.750	**4.711	التصميم "3"
	-	1.195	**14.945	**5.906	التصميم "4"
-	**12.320	**11.125	*2.625	**6.414	التصميم "5"



شكل (7) يوضح متوسط درجات القطع الخمس المنفذة في جودة التصميم وفقا لآراء المتخصصين

من الجدول (18) والشكل (7) يتضح أن :

1- وجود فروق دالة إحصائية بين القطع الخمس المنفذة في جودة التصميم وفقا لآراء المتخصصين عند مستوي دلالة 0.01 ، فنجد أن التصميم "2" كان أفضل التصميمات ، يليه التصميم "5" ، ثم التصميم "1" ، ثم التصميم "3" ، وأخيرا التصميم "4" . بينما لا توجد فروق بين التصميم "3" والتصميم "4" ويرجع ذلك التفضيل إلى استخدام الباحثة للخامات (الخيوط المتنوعة) التي تلائم غرز التطريز اليدوي بأشكالها المتنوعة لأن غرز التطريز اليدوي تحتاج لطبيعة خاصة لتنفيذها وتناسبها أيضا مع خطوط التصميم مما حاز على اعجاب السادة المحكمين وقدم نتائج جديدة في جودة التصميم والتي اتفقت مع دراسة (هديل حسن، آخرون-2020) والتي هدفت الى استحداث مكملات ملابس لزخرفة العباءات مستوحاة من الفن النوبي وهو ما يحقق الفرض الثالث.

الفرض الرابع :

"توجد فروق ذات دلالة إحصائية بين القطع الخمس المنفذة في أسلوب

التنفيذ (المانديلا)

وللتحقق من هذا الفرض تم حساب تحليل التباين لمتوسط درجات القطع

الخمس المنفذة في أسلوب التنفيذ " (المانديلا) وفقا لآراء المتخصصين ، والجدول

التالي يوضح ذلك :

جدول (21) تحليل التباين لمتوسط درجات القطع الخمس المنفذة في أسلوب التنفيذ (المانديلا)

وفقا لآراء المتخصصين

الدالة	قيمة (ف)	درجات الحرية	متوسط المربعات	مجموع المربعات	أسلوب التنفيذ
0.01 دال	44.450	4	1786.377	8931.883	بين المجموعات
		36	40.188	2170.162	داخل المجموعات
		40		11102.045	المجموع

يتضح من جدول (21) إن قيمة (ف) كانت (44.450) وهى قيمة دالة إحصائيا

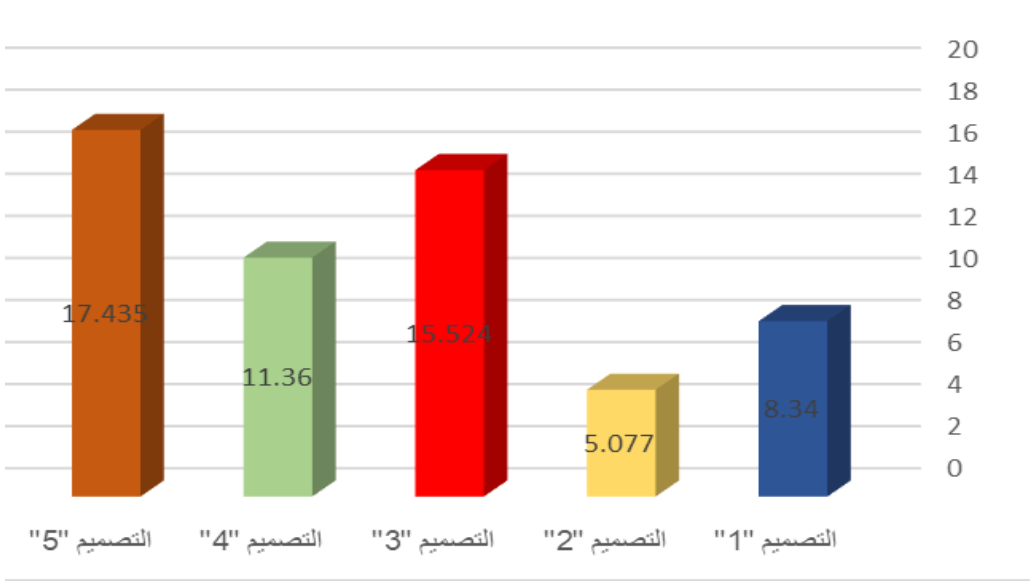
عند مستوى (0.01) ، مما يدل على وجود فروق بين القطع الخمس المنفذة في

أسلوب التنفيذ وفقا لآراء المتخصصين ، ولمعرفة اتجاه الدلالة تم تطبيق اختبار LSD

للمقارنات المتعددة والجدول التالي يوضح ذلك :

جدول (22) اختبار LSD للمقارنات المتعددة

التصميم "5"	التصميم "4"	التصميم "3"	التصميم "2"	التصميم "1"	أسلوب التنفيذ
= م 17.435	= م 11.360	= م 15.524	= م 5.077	= م 8.340	
				-	التصميم "1"
			-	** 3.263	التصميم "2"
		-	** 10.447	** 7.184	التصميم "3"
	-	** 4.164	** 6.283	** 3.020	التصميم "4"
-	** 6.075	1.911	** 12.358	** 9.095	التصميم "5"



شكل (8) يوضح متوسط درجات القطع الخمس المنفذة في أسلوب التنفيذ" وفقا لآراء المتخصصين

من الجدول (22) والشكل (8) يتضح أن :

1- وجود فروق دالة إحصائية بين القطع الخمس المنفذة في أسلوب التنفيذ "المانديلا" وفقا لآراء المتخصصين عند مستوى دلالة 0.01 ، فنجد أن التصميم "5" كان أفضل التصميمات يليه التصميم "3" ، ثم التصميم "4" ، ثم التصميم "1" ، وأخيرا التصميم "2" .

2- كما توجد فروق عند مستوى دلالة 0.05 بين التصميم "3" والتصميم "5" لصالح التصميم "5" .

1- بينما لا توجد فروق بين التصميم "3" والتصميم "4" ويرجع ذلك التفضيل إلى ان الباحثة قامت بتنفيذ وحدات (الماندالا) المنفذة بأسلوب التطريز اليدوي بقدر كبير من الدقة والاتقان أثناء العمل من خلال اختيار غرز التطريز اليدوي التي تبرز جماليات رسومات الماندالا مما حاز على اعجاب السادة المحكمين وتقديم ما هو جديد في اسلوب التنفيذ (الماندالا) واتفقت هذه الدراسة مع

الدراسات التي اجريت في مجال الاستفادة من القيم التشكيلية لفن الماندالا مثل دراسة (اسماء هلال بسيوني ،هدى عبد العزيز مطر،آخرون-2017) التي هدفت الى تحليل النظم البنائية لرسوم الماندالا القائمة على القوانين الرياضية والافادة من تحليل تلك الرسوم في مجال التصميم الجرافيكي ودراسة(عائشة نصر ،رانيا السيد العربي، ولاء خالد أحمد -2017) التي هدفت الى دراسة القيم التشكيلية لأشكال الماندالا في ضوء معايير الجودة اللازمة لتحقيق الميزة التنافسية لأقمشة السيدات المطبوعة في السوق العالمي والدولي وهو ما يحقق الفرض الرابع.

2- الفرض الخامس:

"توجد فروق ذات دلالة إحصائية بين القطع الخمس المنفذة وفقا لآراء المستهلكين"

وللتحقق من هذا الفرض تم حساب تحليل التباين لمتوسط درجات القطع الخمس المنفذة وفقا لآراء المستهلكين ، والجدول التالي يوضح ذلك :

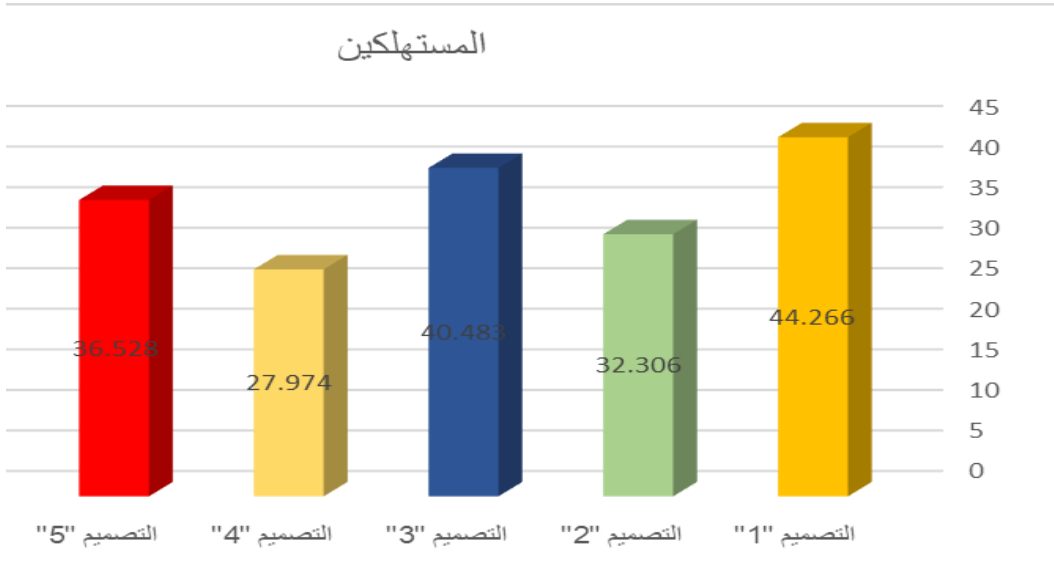
جدول (23) تحليل التباين لمتوسط درجات القطع الخمس المنفذة وفقا لآراء المستهلكين

الدالة	قيمة (ف)	درجات الحرية	متوسط المربعات	مجموع المربعات	المستهلكين
0.01 دال	65.514	4	2363.015	11815.076	بين المجموعات
		172	36.069	6276.023	داخل المجموعات
		176		18091.099	المجموع

يتضح من جدول (23) إن قيمة (ف) كانت (65.514) وهى قيمة دالة إحصائيا عند مستوى (0.01) ،مما يدل على وجود فروق بين القطع الخمس المنفذة وفقا لآراء المستهلكين ، ولمعرفة اتجاه الدلالة تم تطبيق اختبار LSD للمقارنات المتعددة والجدول التالي يوضح ذلك:

جدول (24) اختبار LSD للمقارنات المتعددة

التصميم "5" = م 36.528	التصميم "4" = م 27.974	التصميم "3" = م 40.483	التصميم "2" = م 32.306	التصميم "1" = م 44.266	المستهلكين
				-	التصميم "1"
			-	**11.960	التصميم "2"
		-	**8.176	**3.783	التصميم "3"
	-	**12.509	**4.332	**16.292	التصميم "4"
-	**8.554	**3.954	**4.222	**7.738	التصميم "5"



شكل (9) يوضح متوسط درجات القطع الخمس المنفذة وفقا لآراء المستهلكين

من الجدول (24) والشكل (9) يتضح وجود فروق دالة إحصائية بين القطع

الخمس المنفذة وفقا لآراء المستهلكين عند مستوي دلالة 0.01 ، فنجد أن التصميم "1" كان أفضل التصميمات ، يليه التصميم "3" ، ثم التصميم "5" ، ثم التصميم "2" ، ثم التصميم "4" .تدل التفضيلات على استحسان من قبل المستهلكين للتصميمات المنفذة،حيث أنها تحقق نوعا من التميز والفردية لمن يرتديه،وتماشية مع الموضة المعاصرة ،مناسبة ألوان العباة للألوان الموضة السائدة ويتناسب مع أذواقهم الشخصية

وملائم للعادات والتقاليد، هذا ما أكدته دراسة كلا من (رشا عباس، أحمد محمد-2017) والتي هدفت الى توظيف بعض التقنيات المختلفة في إثراء التصميم الملبسي الواحد للسيدات "العباءة الحريمي" لخدمة الناحية الجمالية والاقتصادية، دراسة (صافيناز محمد، ريهام بسيوني-2018) والتي هدفت الى ابتكار تصميّات زخرفية مستوحاة من الفن الاسلامي لزخرفة العباءة الحريمي باستخدام تقنية التفرّغ بالليزر وهو ما يحقق الفرض الخامس.

جدول رقم (2) التصميمات المنفذة والحاصلة على أعلى تقييم وفقا لآراء المحكمين

العباءة المنفذة رقم (1) (أمام وخلف) للتصميم المقترح رقم (5)			
			
الخامة المستخدمة	قماش الكريب بلون أبيض	الغرز المستخدمة	الحشو-الفتون-السلسلة-الفرع-النسيج-البذور
الخيوط المستخدمة	Aliza وزن 50جم ، مالونية بلون فوشيا- بنفسجي- لبني -أسود.		

العباءة المنفذة رقم (2) (أمام وخلف) للتصميم المقترح رقم (2)



الحشو-الفتون-البذور- الفرع -
المارجريت

الغرزالمستخدمة

قماش الكريب
بلون أبيض

الخامة
المستخدمة

Aliza وزن 50 جم ، مالونية بلون أزرق غامق، أزرق فاتح
،لبنى،فيروزي.

الخيوط
المستخدمة

العباءة المنفذة رقم (3) (أمام وخلف) للتصميم المقترح رقم (4)



الخامة المستخدمة	قماش الكريب بلون أبيض	الغرز المستخدمة	الحشو-البوان ستان-النسيج- الفرع
الخيوط المستخدمة	Aliza وزن 50جم ، مالونية بلون بني غامق، برتقالي غامق و فاتح		

العباءة المنفذة رقم (4) (أمام وخلف) للتصميم المقترح رقم (10)

			
الخامة المستخدمة	قماش الكريب بلون أبيض	الغرز المستخدمة	الحشو-السلسلة
الخيوط المستخدمة	Aliza وزن 50جم بني ، اسود .		

العباءة المنفذة رقم (5) (أمام وخلف) للتصميم المقترح رقم (6)



الخامة المستخدمة	قماش الكريب بلون أبيض	الغرز المستخدمة	الحشو-البذور-الفرع-سلسلة
الخيوط المستخدمة	Aliza وزن 50 جم بلون رمادي- ليني-أسود- فيروزي		

مستخلص النتائج:

1- وجود اختلاف بين معاملات الجودة في ترتيب التصميمات المقترحة (العشرة) وفقاً لآراء المتخصصين وهذه الفروق دالة احصائياً بين التصميمات المقترحة في الناحية (الجمالية - الوظيفية-جودة التنفيذ) وفقاً لآراء المحكمين.

2- وجود فروق ذات دلالة احصائية بين التصميمات الخمس المنفذة في التصميم وفقاً لآراء المحكمين

حيث أتضح أن التصميم الخامس هو أفضل التصميمات الخمسة المنفذة في التصميم وفقاً لآراء المحكمين ، يليها التصميم الأول ثم التصميم الثاني ثم التصميم الرابع ، وأخيراً التصميم الثالث.

3- وجود فروق ذات دلالة احصائية بين التصميمات الخمس المنفذة في جودة التصميم وفقاً لآراء المحكمين

حيث أتضح أن التصميم الثاني هو أفضل التصميمات الخمسة المنفذة في جودة التصميم وفقاً لآراء المحكمين ، يليها التصميم الخامس ثم التصميم الأول ثم التصميم الثالث ، وأخيراً التصميم الرابع.

4- وجود فروق ذات دلالة احصائية بين التصميمات الخمس المنفذة في اسلوب تنفيذ(الماندالا) وفقاً لآراء المحكمين

حيث أتضح أن التصميم الخامس هو أفضل التصميمات الخمسة المنفذة في اسلوب تنفيذ (الماندالا) وفقاً لآراء المحكمين يليه التصميم الثالث، ثم التصميم الرابع ، ثم التصميم الأول ، وأخيرا التصميم الثاني .

6- وجود فروق دالة إحصائياً بين القطع الخمس المنفذة وفقاً لآراء المستهلكين أن

التصميم الأول كان أفضل التصميمات ، يليه التصميم الثالث ، ثم التصميم الخامس ، ثم التصميم الثاني ، ثم التصميم الرابع.

التوصيات Recommendation

- 1- إتاحة فرصة التخيل والابداع أثناء التصميم الزخرفي ،وبالتالي اثراء الجانب الزخرفي في مجال الملابس.
- 2- الاهتمام بضرورة توظيف فنون التراث لإثراء الملابس النسائية.
- 3- إجراء المزيد من الدراسات والبحوث عن فن الماندالا وتوظيفها لاثراء الجانب الجمالي لنوعيات مختلفة من الملابس والمكملات لفئات عمرية مختلفة.

المراجع

أولاً: المراجع باللغة العربية:

- 1- اسماء هلال بسيوني ،هدى عبد العزيز مطر،آخرون(2017): "النظم البنائية لرسوم الماندالا والافادة منها في مجال التصميم الجرافيكي (دراسة تحليلية) " -بحث منشور- المؤتمر العلمي الدولي الرابع- كلية التربية النوعية-جامعة طنطا.
- 2- انجي صبري عبد القوي (2009) بعنوان: " فاعلية برنامج مقترح باستخدام الحاسب الآلي لتنفيذ بعض تصميمات فن اللاسية على الملابس الخارجية" - رسالة دكتوراه غير منشورة- كلية الاقتصاد المنزلي- جامعة المنوفية.
- 3- المعجم الوجيز (2003): مجمع اللغة العربية - وزارة التربية والتعليم - مصر.
- 4- بدر الدين أبوغازي(1996): ملامح من الفن الهندي - الهيئة المصرية العامة للتأليف والنشر - مصر.

- 5- حنان طه محمد(2020): فاعلية وحدة مقترحة لتوظيف جماليات فن الماندالا في تصميم مكملات الملابس- مجلة تصميم دولية - المجلد 10 - عدد ابريل.
- 6- رشاعباس، احمد محمد(2017): توظيف بعض التقنيات المختلفة في اثراء التصميم الملبسي الواحد للسيدات "العباءة الحريمي" لخدمة الناحية الجمالية والاقتصادية- بحث منشور- المجلة العلمية لكلية التربية النوعية - العدد التاسع - يناير - الجزء الأول.
- 7- صافيناز محمد ،ريهام بسيوني (2018): رؤية صميمية معاصرة للزخارف الاسلامية والاستفادة منها في زخرفة العباءة الحريمي باستخدام تقنية التفريغ بالليزر - المؤتمر الدولي السادس والعشرون للاقتصاد المنزلي وجودة التعليم 23-24ديسمبر- مجلد 28- العدد الرابع.
- 8- صفاء محمد جمال، مي سعيد عبد الخالق(2019): دراسة مقارنة بين استخدام جماليات نول الخرز والتطريز اليدوي لإثراء تصميمات العباءة النسائي،مجلة العمارة والفنون والعلوم الانسانية- مج5- ع21.
- 9- عائشة نصر ،رانيا السيد العربي، ولاء خالد أحمد(2017): تصميم الماندالا كاتجاه للموضة من خلال الابتكار وتطبيق معايير الجودة - مجلة الفنون والأدب وعلوم الانسانيات والاجتماع - كلية الامارات للعلوم التربوية- عدد مايو.
- 10- عمرو جمال الدين حسونة،نسرين عبد الوهاب على المليجي،أماني السعيد (2014): أزياء الطراز الباروكي مصدر الهامي لتصميم الموضة الراقية،مجلة التصميم الدولية - مج 4-ع3- الجمعية العلمية للمصممين.
- 11- ماجدة عبد الجليل عشاوي(2015): مشكلات تصنيع الملابس الخارجية للسيدات "العباءة الحريمي" المجلة المصرية للاقتصاد المنزلي - العدد الحادي والثلاثون.
- 12- محسن محمد عطية(2002) : نقد الفنون "منشأة المعارف -الاسكندرية.

- 13- ناصر الشاوي (2011): صورة الكون في الفكر البوذي- مجلة الأكام - العدد 57.
- 14- نبيل الحسيني(1981): منابع الرؤية في الفن- دار المعارف- القاهرة.
- 15- هديل حسن ،آخرون(2020): استحداث مكملات ملابس لزخرفة العباءات مستوحاة من الفن النوب - المجلة المصرية للدراسات المتخصصة - المجلد 8- العدد 28- اكتوبر .

ثانيا:المراجع باللغة الاجنبية:

- 17-pre,Marie(2011):Mandala"Instromento de crecimiento" ,mtm editores Massens,57Barcelona,Impreso en espana por Gramagraf S.c.c.1
- 18-Wolf,j.,Willmuth,M.,gazda,T.and Watkins,A.(1985):the Role of Art in the Therapy of Anorexia Nervosa,International journal of Eating Disorders,V.4,Iss.2.
- 19-Elizabeth M.Sheehan:Modernism a la Mode:Fashion and the Ends of Literature,cornell university press,printed of the united States of America.2018
- 20 –Rowland,Banjamin(1970).the Art and architecture of India.U.s.A

ثالثا:شبكة المعلومات الالكترونية:

- 8-http://pinterest.com.3-12-2021
- http://www.invaluable.com.12-11-2021
- http://www. Mandala sforthesoul.com Abstract:20-1-2022
- https://www.google.com.eg/search?tbs=sbi:AMhZZitfyoZpGZaYAxImxgKVD5iz2zDKJ0N5cOIaF5f4aF8WR9bfsi5W9iwyoz-5IYE_1EyLLF4qgTAEfikDGxw97OPIF1-2-2022-