

رؤية تشكيلية مبتكرة للعمارة الألمانية
الحديثة للاستفادة منها في تصميم الأزياء
الخارجية للسيدات

١. سارة سامي عثمان بري

محاضر، قسم تصميم الأزياء والحلي، كلية علوم
الأسرة، جامعة طيبة



المجلة العلمية المحكمة لدراسات وبحوث التربية النوعية

المجلد الثالث - العدد الأول - مسلسل العدد (٥) - الجزء الثالث، يناير ٢٠١٧

رقم الإيداع بدار الكتب ٢٤٢٧٤ لسنة ٢٠١٦

ISSN-Print: 2356-8690 ISSN-Online: 2356-8690

موقع المجلة عبر بنك المعرفة المصري <https://jsezu.journals.ekb.eg>

البريد الإلكتروني للمجلة E-mail JSROSE@foe.zu.edu.eg

رؤية تشكيلية مبتكرة للعمارة الألمانية الحديثة للاستفادة منها في تصميم الأزياء الخارجية
لل سيدات

١. سارة سامي عثمان بري

محاضر، قسم تصميم الأزياء والحلي، كلية علوم الأسرة، جامعة طيبة

الملخص:

هدف البحث الى التعرف على خصائص وسمات العمارة الألمانية الحديثة، وابتكار تصميمات أزياء خارجية للسيدات تحمل خصائص وسمات العمارة الألمانية الحديثة لما قد نجد في خطوطها وأشكالها والوانها مصدر الهام ثري لتصميم الأزياء بشكل عام وتصميم الملابس الشتوية الخارجية للسيدات بشكل خاص. حيث انها تمتاز بالفخامة على الرغم من بساطة خطوطها وطبيعية الوانها. ويتبع البحث المنهج الوصفي التحليلي وتم عمل التصميمات بأساليب فنية متعددة مرتبطة بعناصر التصميم الفنية والجمالية برؤية معاصرة عن طريق الاستفادة من العمارة الألمانية الحديثة. ساعد ذلك على ابتكار وتنفيذ مجموعة من التصميمات تقوم على أسس علمية وفنية سليمة تحقق الغرض الجمالي والوظيفي؛ فجأت اهم النتائج كما يلي:

١. عملت الدراسة على تنوع التصميمات الناتجة عن استخدام عناصر العمارة الألمانية الحديثة (الخطوط، الاشكال، الألوان) واعتبارها مصدر جيد للاقتباس.
 ٢. إنتاج مجموعة من التصميمات تتميز بقوة الخطوط، والوصول للشكل الجمالي المتكامل.
 ٣. المساهمة في إثراء مجال تصميم الأزياء والتأكيد على أهمية التجريب.
 ٤. اثبات ان تصميم الأزياء يتأثر بكل ما هو موجود في عالمننا، واعتبار البيئة المحيطة مصدرا مهما للإلهام، وتمثل أساس عملية الاقتباس ومدخلا ابداعيا متجدد لإثراء التصميم.
 ٥. تنفيذ عدد (٢) تصميم من التصميمات المنتجة والتي حصلت علي اعلي تقييم احصائي.
- الكلمات المفتاحية:** العمارة الألمانية الحديثة، تصميم الأزياء، الأزياء الخارجية للسيدات.

المقدمة والمشكلة البحثية:

تعتبر القدرات الإبداعية جوهر التقدم العلمي والتكنولوجي، فمسألة التقدم ليست مسألة عقول ذات ذكاء عالي بمقدار ما، إنما هي مسألة عقول مجردة خلاقة مياينة للمألوف، قادرة على رؤية الأشياء من جوانب متعددة وجديدة (بيبرس، ٢٠٠٣).

وفي ألمانيا في مطلع القرن العشرين أنشأ مجموعة من العاملين في مجال الصناعة والفنون مدرسة للحرف سميت بمدرسة (أحمد، ٢٠٠١).

وتعتبر التصاميم المعمارية في العاصمة الألمانية برلين لا تضاهي في جماليتها سواء كانت المباني التاريخية أو العصرية، وأيضا المرافق التي شهدت عمليات إعادة بناء أو تجديد أو ترميم (<http://www.almaniah.com/articles/view/7081>)

خطوطها وأشكالها والوانها جعلتها مصدر الهام ثري لتصميم الأزياء بشكل عام وتصميم الملابس الشتوية الخارجية للسيدات بشكل خاص حيث انها تمتاز بالفخامة على الرغم من بساطة خطوطها وطبيعية الوانها.

ومن هنا نجد ان تصميم الأزياء يتأثر بكل ما هو موجود في عالمنا، وتعتبر البيئة المحيطة مصدرا مهما للإلهام، وتمثل أساس عملية الاقتباس ومدخلا إبداعيا متجدد لإثراء التصميم.

ولما كان مصمم الأزياء في حاجة دائمة لإثراء تصميماته بروى إبداعية مختلفة ومتجددة مراعيًا للأسس الفنية التشكيلية للتصميم جاءت مشكلة البحث بعنوان (رؤية تشكيلية مبتكرة للعمارة الألمانية الحديثة للاستفادة منها في تصميم الأزياء الخارجية للسيدات).

مشكلة البحث:

تتمثل مشكلة البحث في التساؤلات الآتية:

١. هل للعمارة الألمانية الحديثة سمات خاصة ومدخلات إبداعية متجددة تصلح لإثراء تصميم الأزياء؟

٢. كيف يمكن الاستفادة من العمارة الألمانية الحديثة كمصدر إلهام للملابس الخارجية للسيدات باستخدام خطوطها وأشكالها والوانها؟

أهمية البحث:

1. الاستفادة من العمارة الألمانية الحديثة مما يجعل الابتكار الفني التصميمي مواكبا في نموه للتطور الحديث.
2. مساهمة في إثراء مجال تصميم الأزياء للتأكيد على أهمية التجريب.
3. إتاحة الفرصة للباحثين لإجراء المزيد من الدراسات التطبيقية على مظاهر العمارة المختلفة.

أهداف البحث:

1. التعرف على خصائص وسمات العمارة الألمانية الحديثة.
2. ابتكار تصميمات أزياء خارجية للسيدات تحمل خصائص وسمات العمارة الألمانية الحديثة وتنفيذ الأفضل طبقا لآراء المحكمين.

فروض البحث :

1. توجد فروق ذات دلالة إحصائية بين التصميمات العشر في العمارة الألمانية الحديثة كمصدر من مصادر التصميم وفقا لآراء المتخصصين
2. توجد فروق ذات دلالة إحصائية بين التصميمات العشر في مدي تناسبها للفئة العمرية وفقا لآراء المتخصصين
3. توجد فروق ذات دلالة إحصائية بين التصميمات العشر وفقا لآراء المتخصصين

حدود البحث:

1. العمارة الألمانية الحديثة.
2. الأزياء الخارجية الشتوية للمرأة.
3. الفئة العمرية للمرأة من ٢٥-٤٥.

مصطلحات البحث:

العمارة الألمانية الحديثة:

المفهوم اللغوي للعمارة: تشييد المنازل ونحوها وتزيينها وفق قواعد معينه (معجم المعاني الجامع، ٢٠١٠).

المفهوم الاصطلاحي:

العمارة هي الفن العلمي لإقامة مباني، تتوفر فيها شروط الانتفاع والمتانة والجمال والاقتصاد، وتفي بحاجات الناس المادية والنفسية والروحية، الفردية والجماعية، في حدود أوسع الإمكانيات، وبأحسن الوسائل المتوفرة في العصر الذي تكون فيه.

(<https://www.ykuwait.net/vb/showthread.php?t=16734>)

المفهوم الإجرائي: وترى الباحثة ان العمارة هي تخطيط وتصميم وإنشاء المباني والمنشآت لتفي بحاجات الناس المادية والحضارية والجمالية.

تصميم الأزياء:

المفهوم اللغوي للتصميم: رسم تخطيطي لعمل طباعي يمثل العمل بكامل شكله ومظهره (معجم المعاني الجامع، ٢٠١٠).

المفهوم الاصطلاحي للتصميم: هو ابتكار او ابداع أشياء جميلة ونافعة للإنسان، او هو تلك العملية الكاملة لتخطيط شكل شيء ما وإنشائه بطريقة مرضية من الناحية الوظيفية أو النفعية (طعيمة، ٢٠١٠).

المفهوم الاجرائي للتصميم: تعرف الباحثة التصميم بأنه عبارة عن جمع عناصر مختلفة ومتعددة لابتكار وإعطاء شيء معين متكامل من الناحية العملية والفنية والجمالية.

المفهوم اللغوي للأزياء: جمع زي، الزي هو اللباس (معجم المعاني الجامع، ٢٠١٠).

المفهوم الاصطلاحي: يقصد به كل ما يستخدمه الإنسان من مواد سواء كانت نسجية او اليا او خامات معدنية او جلود ليغطي بها جسده ويمتد ذلك من الرأس حتى القدم (فرغلي، ٢٠٠٥).

المفهوم الاجرائي للأزياء: ترى الباحثة ان الأزياء هي كل ما يغطي الجسم ويحميه.

الأزياء الخارجية:

المفهوم اللغوي للأزياء الخارجية: اللباس الخارجي، الجهة المقدمة للمشاهد (معجم المعاني الجامع، ٢٠١٠).

المفهوم الاصطلاحي للأزياء الخارجية: هي الملابس التي تشكل المظهر الخارجي للفرد وتعبّر عن ذاته وتظهره في شكل خاص (فرغلي، ٢٠٠٥).

المفهوم الاجرائي للأزياء الخارجية: ترى الباحثة ان الأزياء الخارجية هي القطع الملبسيه الخارجية التي تلبسها المرأة للظهور بها امام المجتمع سواء للعمل او الاماكن العامة.

الدراسات السابقة:

دراسة شهيرة بنت عبد الهادي إبراهيم (٢٠١١) بعنوان "رؤية تشكيلية مبتكرة في تصميم الأزياء من خلال مدرسة الباهواوس".

وهدفت الدراسة إلى ابتكار تصميمات أزياء تحمل خصائص وسمات مدرسة الباهواوس كجزء أساسي في التصميم وتنفيذ بعض التصميمات بأساليب فنية متعددة مرتبطة بالقيم الفنية والجمالية برؤية معاصرة.

وتوصلت الدراسة الى إمكانية ظهور بنية تشكيلية جديدة لمجال تصميم الأزياء تستمد مقوماتها من خصائص وسمات مدرسة الباهواوس كما انها اضافت إضافة متميزة لمجال تصميم الأزياء. توصلت أيضا الى تنوع التصميمات الناتجة عن استخدام الاشكال الهندسية الاولية. اتفقت الدراسة في ان استخدام مصادر الاقتباس ذو أساليب فنية وجمالية للحصول على تصميمات حديثة ومعاصرة على الرغم من اختلاف مصادر الاقتباس.

• دراسة نجلاء محمد طعيمة (٢٠١٠م) بعنوان "الاستفادة من جماليات التراث الأردني في تطوير تصميمات لملايس السهرة باستخدام أساليب التطريز المطورة".

هدفت الدراسة الى استخدام جماليات التراث الأردني والاستيحاء منه لملايس السهرة مع استخدام الجديد من التطريز مثل استخدام الشرائط الستان في التنفيذ حتى تصل الى تصميمات ذات درجة عالية من الجمال والروعة، ونجحت الدراسة في التوصل الى تصميمات مستوحاة من جماليات التراث الأردني في تصميمات ملايس السهرة.

• دراسة احمد الطحان، نشوى محمد نبيل، عمرو احمد محمد (٢٠١٢م) بعنوان:

"توظيف جماليات ودلالات خطي الثلث والديواني في استخدام تصميمات أزياء نسائية تتميز بالأصالة العربية".

هدفت الدراسة الى الكشف عن الإمكانيات التشكيلية والجمالية للخط العربي كمصدر إلهام لمصممي الأزياء، والاستفادة من القيم التشكيلية التي تمتلكها حروف خطي الثلث والديواني وتوظيفهما فيما يتعلق بمجال تصميم الأزياء، وتوصلت الدراسة الي ان للخط العربي دور هام في إضافة قيم جديدة ولمسات فنية في مجال الأزياء.

• دراسة **رياب حسن محمد (٢٠١٤م)** بعنوان "القيم الجمالية في الأفنعة الإفريقية كمصدر لتصميم وتنفيذ أزياء النساء".

يهدف البحث الى الاستفادة من السمات الفنية والعناصر التشكيلية والمدلولات الرمزية في الأفنعة الإفريقية في تصميم (صديري حريمي)، وتوصلت الدراسة الى تصميم مجموعة من التصميمات تعتمد في خطوطها على السمات الفنية والعناصر التشكيلية للأفنعة الإفريقية.

عينة البحث: فئة السيدات في الاعمار بين ٢٥-٤٥ سنة.

أدوات البحث:

١. تصميمات مقتبسة من العمارة الألمانية الحديثة.
٢. استبيان لقياس مدى مناسبة التصميمات المقتبسة من العمارة الألمانية الحديثة لملابس المرأة الخارجية.

تطبيق البحث:

تم دراسة عدد (٦) من تصميمات العمارة الألمانية الحديثة، من ثم تم تحليل التصميمات وتم اقتراح ١٠ تصميمات مقتبسة، ثم تم تنفيذ عدد (٢) قطعة من التصميمات التي حصلت على أعلى نسب قبول لدى المحكمين وتم تحليل التصميمات طبقا للجداول التالية:

التصميم	الوصف	عناصر التحليل												
	 <p>BBI Info-Tower</p> <p>بي بي برج المعلومات</p> <p>http://www.designyourway.net</p> <table border="0"> <tr> <td>جرسيه اسود</td> <td>جلد طبيعي</td> <td>صوف رمادي</td> </tr> <tr> <td></td> <td></td> <td></td> </tr> <tr> <td>70% جرسية</td> <td>100% جلد</td> <td>90% صوف</td> </tr> <tr> <td></td> <td>30% قطن</td> <td>10% قطن</td> </tr> </table> <p>١-بلوزة من قماش الجرسية، بفتحة رقبة دائرية، وكم ثلاثة ارباع، توجد قصة في الربع الأول من الكم متصلة مع قصة البرنيسيس على البلوزة تنتهي في الجزء الاوسط من البلوزة، مستوحاة من الخطوط المتصلة للمبنى من الزاوية مع خياطات بارزة باللون الأسود.</p> <p>٢-بنطلون جلد بقصة ضيقة، وقصات داخلية وعلى الجوانب، مستوحاة من الخطوط العرضية الموجودة في المبنى، كمر غير متناظر وسوستة مخفية من الجنب.</p> <p>٣-كاب صوف رمادي كروازية غير متناظر، مستوحى من الزاوية الخارجية للجزء العلوي من المبنى، مع قصتين مستطيلة من الامام، مقتبسة من الخطوط المتوازية الممتدة على عرض المبنى والخلف بذيل مائل.</p>	جرسيه اسود	جلد طبيعي	صوف رمادي				70% جرسية	100% جلد	90% صوف		30% قطن	10% قطن	<p>مصدر الاقتباس</p> <p>الخامات المستخدمة</p> <p>التحليل</p>
جرسيه اسود	جلد طبيعي	صوف رمادي												
														
70% جرسية	100% جلد	90% صوف												
	30% قطن	10% قطن												

التصميم (٢)

التصميم	الوصف	عناصر التحليل								
	 <p style="text-align: center;">Jürgen Mayer Düsseldorf</p> <p style="text-align: center;">جورجن ماير، دوسلدورف http://www.designyourway.net</p> <table style="width: 100%; text-align: center;"> <tr> <td></td> <td></td> </tr> <tr> <td>صوف ذهبي</td> <td>صوف رمادي</td> </tr> <tr> <td>70% صوف</td> <td>90% صوف</td> </tr> <tr> <td>30% بوليستر</td> <td>10% قطن</td> </tr> </table> <p>١- فستان من الصوف الذهبي تحت الركبة، من الامام بقصة امبير مع كروازيه غير متناظر، الجزء السفلي ذو ذيل مائل، وقطعة ممتدة من قصة الامبير الى أسفل الذيل في الجانب الايمن مستلهمة من فرق العروض والاطوال للمبنى، اما الجانب الايسر عبارة عن داربيه بين الامام والخلف بطريقة تنقل إحساس المسافات الفاصلة بين طبقات المبنى. اما الخلف عن قصة امبير وذيل مائل وداربيه ممتد من الامام على الجانب الأيمن.</p> <p>٢- جاكيت صوف رمادي ذو قصة مثلثة، على جانبيين الجاكيت قطعة متصلة مرتفعة ممتدة من الامام بشكل رفيع الى الخلف بصورة اعرض بصورة توحى بالالتحام بين الخطوط المستقيمة والجزء الخارجي المثلث للمبنى. كم طويل ذو ارتفاع من الأعلى ويضيق على الرسغ.</p>			صوف ذهبي	صوف رمادي	70% صوف	90% صوف	30% بوليستر	10% قطن	<p>مصدر الاقتباس</p> <p style="text-align: center;">الخامات المستخدمة</p> <p style="text-align: center;">التحليل</p>
										
صوف ذهبي	صوف رمادي									
70% صوف	90% صوف									
30% بوليستر	10% قطن									

التصميم	الوصف	عناصر التحليل												
	 <p>Gehry Building, Dusseldorf مبنى غاري، دوسلدورف</p> <p>http://www.designyourway.net</p> <table border="0"> <tr> <td></td> <td></td> <td></td> </tr> <tr> <td>جرسيه اسود</td> <td>جلد طبيعي</td> <td>صوف منقط</td> </tr> <tr> <td>70٪ جرسية</td> <td>100٪ جلد</td> <td>70٪ صوف</td> </tr> <tr> <td>30٪ قطن</td> <td></td> <td>30٪ قطن</td> </tr> </table> <p>١-بلوزة من قماش الجرسية، الامام والخلف متناظران، وحردة رقبة مستقيمة مستوحاة من الجزء العلوي للمبنى، وكم ثلاثة ارباع مستوحى من اختلاف الاطوال للمبنى. بهم قصة واسعة ممتدة من الجزء العلوي للكم وضيقة عند الذيل.</p> <p>٢-بنطلون جلد بقصة مستقيمة، وقصات داخلية تتماثل بالخطوط المستقيمة بين أجزاء المبنى، وكم رفيع متناظر وسوستة بغطاء من الامام.</p> <p>٣-بالطو من الامام كروازيه مثلثة وبفتحة من الأعلى والأسفل، ذو كول اوفيسييه رفيع مستوحى من الخطوط الرفيعة العرضية للمبنى. وكم واسع متموج يظهر فيه بوضوح تموج المبنى وتداخله متصلة مع قصة في الامام وأخرى في الخلف.</p> <p>اما الخلف فهو مشابه للامام مع خط ذيل مستقيم.</p>				جرسيه اسود	جلد طبيعي	صوف منقط	70٪ جرسية	100٪ جلد	70٪ صوف	30٪ قطن		30٪ قطن	<p>مصدر الاقتباس</p> <p>الخامات المستخدمة</p> <p>التحليل</p>
														
جرسيه اسود	جلد طبيعي	صوف منقط												
70٪ جرسية	100٪ جلد	70٪ صوف												
30٪ قطن		30٪ قطن												

التصميم (٤)

التصميم	الوصف	عناصر التحليل
	 <p>Vitra Fire Station محطة إطفاء فيترا http://www.designyourway.net</p>  <p>صوف ذهبي 70% صوف 30% بوليستر جلد طبيعي 100% جلد شانييل 70% صوف 30% بوليستر</p> <p>١-بلوزة من قماش الصوف الذهبي، الامام به سوستة مخفية ممتدة من وسط الكولة الى تحت الابط، وقصة ممتدة من تحت الابط اليمين الى خط الوسط الأيسر في صورة مماثلة للخطوط العرضية لشكل المبنى الخارجي. وكولة مرتفعة من الخلف ومنخفضة من الامام في صورة جمالية مستلهمة من الارتفاعات المختلفة للمبنى. مع كم ضيق طويل.</p> <p>٢-تنورة طول ميدي جلد بقصة مستقيمة، موديل داخلي عبارة عن قطع طويلة وقصيرة يمثل التباين الظاهر في الخطوط والارتفاعات للمبنى، وكمر بقصة مثلثة من الامام ممثلة زاوية التحام الجزء المرتفع مع الجزء المنخفض من المبنى. متناظر وسوستة مخفية من الخلف.</p> <p>٣-جاكيت من الامام مفتوح مع كول شال عريض محاكيا لتداخل أجزاء المبنى مع بعضها. كم طويل منتفخ من الأعلى وضيق من الرسغ.</p> <p>اما الخلف توجد به قصة ممتدة من الثلث الاول لحرده الابط الى الذيل المستقيم مرورا بينس الوسط، توجد قصة في الكم تبدأ من نصف حرده الابط الى خط الرسغ في تباين واضح بين قصة الكم وقصة الخلف محاكيه بذلك التباين الجمالي في الهيكل الخارجي للمبنى.</p>	<p>مصدر الاقتباس</p> <p>الخامات المستخدمة</p> <p>التحليل</p>

التصميم (٥)

التصميم	الوصف	عناصر التحليل
	 <p>Vitra Fire Station</p> <p>محطة إطفاء فيترا</p> <p>http://www.designyourway.net</p>  <p>شانييل 70% صوف 30% بوليستر جلد طبيعي 100% جلد جرسيه اسود 70% جرسية 30% قطن</p> <p>١-بلوزة بدون اكمام بكولة عالية من الجانب الايسر ومنخفضة من الجانب الأيمن محاكيا لالتحام الجزء العالي من المبنى مع الجزء المنخفض مصنوع من قماش الجرسية الاسود، الامام والخلف متناظران.</p> <p>٢-تنورة مختلفة الاطوال والاقمشة، الاختلاف بين الخامات المستخدمة في التنورة تمثل اختلاف الملمس الخارجي للمبنى. الجزء الايسر من التنورة فوق الركبة مصنوع من الجلد لخط الوسط متصلة بقطعة مستطيلة من الجلد أيضا ثم الجنب مصنوع من الجرسية. كمر مرتفع من جهة ومنخفض من الجهة الأخرى، بسوسته مخفية من الجنب.</p> <p>٣-كاب يبدأ من خط الجنب الأيمن للأمام ويصعد على خط الكتف الايسر ملتقا حول الرقبة لينتج عدد من الدرايبهات المتدلية في الجزء الأيمن محاكيا تداخل أجزاء المبنى مع بعضها.</p> <p>والخلف يمتد من خط الكتف وبه حردة رقبة وذيل مستقيم. ويتصل الامام والخلف من خط الكتف وخطي الجنب، ويتصل الجزء الملتف حول رقبة الامام مع الخلف عند خط حردة الرقبة الخلفية.</p>	<p>مصدر الاقتباس</p> <p>الخامات المستخدمة</p> <p>التحليل</p>

التصميم (٦)

التصميم	الوصف	عناصر التحليل
	 <p>German Historical Museum in Berlin</p> <p>المتحف التاريخي الألماني في برلين</p>  <p>70% صوف صوف رمادي جلد طبيعي 70% صوف</p> <p>30% قطن 90% صوف 100% جلد 30%</p> <p>بوليستر 10% قطن</p> <p>١-بلوزة من قماش الجلد، الامام بها غير متماثل حيث ان المرد يأتي مائلا من اليمين الي اليسار، بكولة أوفيسيه الجزء الايسر منخفض عن الجزء الأيمن عند نقطة الالتقاء، وكم طويل به قصة مستقيمة من الخلف مستوحاة من خط زاوية المبنى، توجد قصة في الثلث الأول من الأسفل من الجنب، يماثل شكل المثلث بالمبنى.</p> <p>٢-بنطلون جلد بقصة ضيقة، وقصات داخلية مستقيمة، وكمز متناظر عريض وسوستة بغطاء من الأمام. الاختلاف بين الخامات المستخدمة في البالطو والبنطلون لتمثيل اختلاف الملمس الخارجي للمباني والوانها.</p> <p>٣-بالطو ذو فتحة رقية سبرينا غير متناظر حيث ان المرد يأتي مائلا من اليسار الي اليمين. الجزء اليسار من الامام يوجد قصة مائلة بقماش مختلف مستوحاة من التحام المبنى الحديث مع المباني</p>	<p>مصدر الاقتباس</p> <p>الخامات المستخدمة</p> <p>التحليل</p>

	<p>التاريخية، وبه قصة طولية منتهية في ذيل مائل، ولها كم متصل قصير. اما الجزء الايمن يوجد به قصة برنيس تنتهي في خط الذيل المستقيم، الجزء اليمين بكم ضيق طويل.</p> <p>اما الخلف فا به قصة بلون مختلف مكملة لقصة الجزء الأيسر من الامام بزاوية في خط نصف الخلف مستوحاة من شكل الزاوية السفلية للمبنى.</p>	
--	--	--

التصميم (٧)

التصميم	الوصف	عناصر التحليل
	 <p>http://www.designyourway.net</p> <div style="display: flex; justify-content: space-around;"> <div style="text-align: center;">  جلد طبي 100% جلد </div> <div style="text-align: center;">  صوف منقط 70% صوف 30% قطن </div> </div> <p>١- فستان من الصوف المنقط قصير، كولة مرتفعة من الجانب الأيسر ومنخفضة في الجانب الأيمن تحاكي الالتحام بين المباني التاريخية المنخفضة والمبنى الحديث بينهم والاتصال بينهم هو الاتصال بزواوية في اتجاه ينسه الصدر للجانب الأيسر، يوجد في الامام سوستة مخفية ممتدة من بداية الكولة الى الذيل المستقيم للفستان، مع كم قصير. الخلف مناظر للأمام مع قصة البرنيسيس الممتدة من نهاية حردة الإبط.</p> <p>٢- جاكيت جلد طويل بطول الفستان، جاكيت ذو قصة واسعة، من الامام توجد قصه حول الرقبة الى أسفل الذيل محاكيا الاختلاف في اطوال المبنى والتحامها مع بعضها البعض،</p> <p>اما الخلف فهو مناظر للأمام، اما الكم فهو مرتفع من الأعلى ضيق عند الرسغ، يوجد قصة ممتدة من الثلث الاول لحردة الابط على الكم من الخلف الى خط الرسغ.</p>	<p>مصدر الاقتباس</p> <p>الخامات المستخدمة</p> <p>التحليل</p>

التصميم (٨)

التصميم	الوصف	عناصر التحليل
	 <p style="text-align: center;">Chilehaus</p> <p style="text-align: center;">شيلوس</p> <p style="text-align: center;">http://www.designyourway.net</p> <div style="display: flex; justify-content: space-around; align-items: center;"> <div style="text-align: center;">  <p>صوف ذهبي</p> <p>70% صوف</p> <p>30% بوليستر</p> </div> <div style="text-align: center;">  <p>جلد طبيعي</p> <p>100% جلد</p> </div> <div style="text-align: center;">  <p>صوف منقط</p> <p>70% صوف</p> <p>30% قطن</p> </div> </div> <p>١- تنورة الى نصف الساق من الصوف المنقط، مكونة من قطعتين الجانب الأيمن أطول من الجانب الأيسر مستلهمة الأيمن تحاكي الالتحام بين المبنى القصير والمبنى الطويل والاتصال بينهم، كمر عريض. اما الخلف فهو مناظر للأمام مع امتداد سوسه مخفية من بداية الكمر في خط القصة المائلة من الجزء الأيسر الى الجزء الأيمن.</p> <p>٢- جاكيت جلد يصل الى محيط أكبر حجم، من الامام عبارة عن كول شال بشكل كروازيه ممتد من الجزء الأيمن مرورا بخط الكتف الأيسر وخط الكتف الأيمن وينتهي في الجانب الأيسر من الجاكيت يقفل بسوستة في الجنب. توجد قصه على جنبين الجاكيت ويوجد قطعتين مثبتة على الجانب الأيسر عند الصدر. الكم ضيق عند الرسغ. اما الخلف فهي قصة مثلثة باتجاه الجزء الأيمن من الخلف.</p>	<p>مصدر الاقتباس</p> <p>الخامات المستخدمة</p> <p>التحليل</p>

التصميم	الوصف	عناصر التحليل						
 	<p style="text-align: center;">Jurgen mayer dusseldorf</p>  <p style="text-align: center;">جورجن ماير، يوسلدورف</p> <p style="text-align: center;">http://www.designyourway.net</p> <table style="width: 100%; border: none;"> <tr> <td style="text-align: center;">صوف ذهبي</td> <td style="text-align: center;">صوف رمادي</td> </tr> <tr> <td style="text-align: center;">70% صوف</td> <td style="text-align: center;">90% صوف</td> </tr> <tr> <td style="text-align: center;">30% بوليستر</td> <td style="text-align: center;">10% قطن</td> </tr> </table> <p>١- فستان قصير يصل الى الركبة، الامام عبارة عن مرد ذو قصة مستقيمة وحردة رقبة مستقيمة مستلهمتين من الخطوط المستقيمة الواضحة للمبنى، كما يوجد قصة البرنيسيس التي تبدأ من نص حردة الرقبة الى خط الذيل المستقيم. اما الخلف فهو بقصة البرنيسيس نفسها الموجودة في الامام بالإضافة الى قصة اخرة ممتدة من تحت الابط مباشرة الى خط البرنيسيس. الكم ضيق وطويل.</p> <p>٢- جاكيت صوف رمادي يصل الى محيط أكبر حجم، من الامام عبارة حردة رقبة دائرية، كم قصير وعريض. في الجنب توجد قصه مع قطعة مرتفعة بشكل مثلث ممتدة من الامام الى الخلفي في الجانب الأيمن والجانب الايسر بصورة توحى بالالتحام بين الخطوط المستقيمة والجزء الخارجي المثلث للمبنى. اما الخلف فهو مشابه تماما للأمام على قماش مثني.</p>	صوف ذهبي	صوف رمادي	70% صوف	90% صوف	30% بوليستر	10% قطن	<p>مصدر الاقتباس</p> <p style="text-align: center;">الخامات المستخدمة</p> <p style="text-align: center;">التحليل</p>
صوف ذهبي	صوف رمادي							
70% صوف	90% صوف							
30% بوليستر	10% قطن							

التصميم (١٠)

التصميم	الوصف	عناصر التحليل
	 <p>Vitra Fire Station محطة إطفاء فيترا</p> <p>http://www.designyourway.net</p>  <p>شانييل جلد طبيعي صوف ذهبي</p> <p>70% صوف 100% جلد 70% صوف</p> <p>30% بوليستر 30% بوليستر</p> <p>١-بلوزة صوف ذهبي، الامام عبارة عن حردة رقية مستقيمة مستلهمة من الخطوط المستقيمة الواضحة للمبنى وقصة ممتدة من الجانب الايسر الى الجانب الأيمن بارتفاع يحاكي الالتحام بين المبنى القصير والمبنى الطويل والاتصال بينهم في الجنب الأيمن. كم قصير، وسوسته مخفية ممتدة من حردة الرقبة الى خط الوسط. اما الخلف فهو مشابه للأمام تقريبا ويوجد خط نصف الخلف.</p> <p>٢-جاكيت من قماش الصوف، الامام بحردة رقية دائرية وكم عريض رجلان بقصة مستقيمة بطول ثلاثة ارباع، يوجد قصة مثلثة على جانبيين الجاكيت. محاكيا لالتحام الجزء العالي من المبنى مع الجزء المنخفض. الخلف مناظر للأمام وذيل مستقيم.</p> <p>٣- بنطلون صوف ذهبي بقصة ضيقة، بوسط قصير، وقصات طولية وعرضية داخلية مستلهمة من الخطوط الطولية والعرضية للمبنى. وسوستة مخفية في الجنب.</p>	<p>مصدر الاقتباس</p> <p>الخامات المستخدمة</p> <p>التحليل</p>

الصدق والثبات

صدق الاستبيان :

يقصد به قدرة الاستبيان على قياس ما وضع لقياسه .

الصدق باستخدام الاتساق الداخلي بين الدرجة الكلية لكل محور والدرجة الكلية للاستبيان :

تم حساب الصدق باستخدام الاتساق الداخلي وذلك بحساب معامل الارتباط (معامل ارتباط بيرسون) بين الدرجة الكلية لكل محور (أسس وعناصر التصميم ، العمارة الألمانية الحديثة مصدر من مصادر التصميم ، مناسبة الفئة العمرية) والدرجة الكلية للاستبيان، والجدول التالي يوضح ذلك:

جدول (١): قيم معاملات الارتباط بين درجة كل محور ودرجة الاستبيان

الدلالة	الارتباط	
0.01	0.908	المحور الأول : أسس وعناصر التصميم
0.01	0.725	المحور الثاني : العمارة الألمانية الحديثة مصدر من مصادر التصميم
0.01	0.836	المحور الثالث : مناسبة الفئة العمرية

يتضح من الجدول رقم (١) أن معاملات الارتباط كلها دالة عند مستوى (0.01) لاقتها من الواحد الصحيح مما يدل على صدق وتجانس محاور الاستبيان.

الثبات :

يقصد بالثبات Reability دقة الاختبار في القياس والملاحظة، وعدم تناقضه مع نفسه، واتساقه واطراده فيما يزودنا به من معلومات عن سلوك المفحوص، وهو النسبة بين تباين الدرجة على المقياس التي تشير إلى الأداء الفعلي للمفحوص ، و تم حساب الثبات عن طريق :

١- معامل الفا كرونباخ Alpha Cronbach

٢- طريقة التجزئة النصفية Split-half

جدول (٢): قيم معامل الثبات لمحاور الاستبيان

المحاور	معامل الفا	التجزئة النصفية
المحور الأول : أسس وعناصر التصميم	0.864	0.908 – 0.820
المحور الثاني : العمارة الألمانية الحديثة مصدر من مصادر التصميم	0.756	0.798 – 0.713
المحور الثالث : مناسبة الفئة العمرية	0.927	0.961 – 0.882
ثبات الاستبيان ككل	0.813	0.850 – 0.773

يتضح من الجدول رقم (٢) أن جميع قيم معاملات الثبات : معامل الفا ، التجزئة النصفية ، دالة عند مستوى 0.01 مما يدل على ثبات الاستبيان .

نتائج البحث :

الفرض الأول :

توجد فروق ذات دلالة إحصائية بين التصميمات العشر في العمارة الألمانية الحديثة كمصدر من مصادر التصميم وفقا لأراء المتخصصين وللتحقق من هذا الفرض تم حساب تحليل التباين لمتوسط درجات التصميمات العشر في العمارة الألمانية الحديثة كمصدر من مصادر التصميم وفقا لأراء المتخصصين والجدول التالي يوضح ذلك :

جدول (٣): تحليل التباين لمتوسط درجات التصميمات العشر في العمارة الألمانية الحديثة كمصدر من مصادر التصميم وفقا لأراء المتخصصين

الدالة	قيمة (ف)	درجات الحرية	متوسط المربعات	مجموع المربعات	العمارة الألمانية الحديثة
0.01 دال	20.236	9	2174.099	19566.892	بين المجموعات
		90	107.436	9669.248	داخل المجموعات
		99		29236.140	المجموع

يتضح من جدول (٣) إن قيمة (ف) كانت (20.236) وهي قيمة دالة إحصائيا عند مستوى (0.01) ، مما يدل على وجود فروق بين التصميمات العشر في العمارة الألمانية الحديثة كمصدر من مصادر التصميم وفقا لأراء المتخصصين، ولمعرفة اتجاه الدلالة تم تطبيق اختبار LSD للمقارنات المتعددة والجدول التالي يوضح ذلك :

جدول (٤): اختبار LSD للمقارنات المتعددة

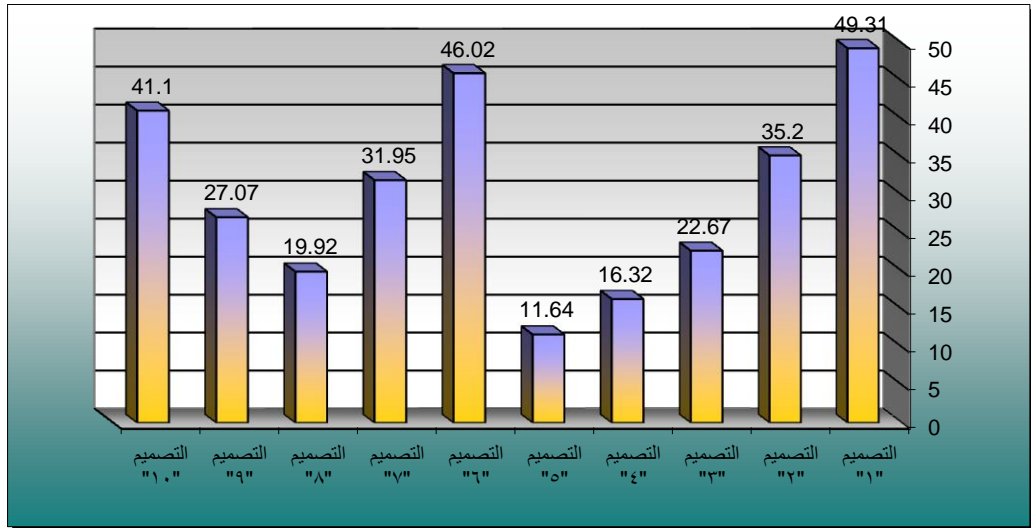
التصميم	التصميم	التصميم	التصميم	التصميم	التصميم	التصميم	التصميم	التصميم	التصميم	العمارة الألمانية الحديثة
"١٠"	"٩"	"٨"	"٧"	"٦"	"٥"	"٤"	"٣"	"٢"	"١"	
= م	= م	= م	= م	= م	= م	= م	= م	= م	= م	
41.10	27.07	19.92	31.95	46.02	11.64	16.32	22.67	35.20	49.31	
0	0	0	0	0	0	0	0	0	0	
									-	التصميم "١"
								-	14.11 **0	التصميم "٢"
							-	12.53 **0	26.64 **0	التصميم "٣"

						-	6.350 **	18.88 **0	32.99 **0	التصميم "٤"
						-	4.680 **	11.03 **0	23.56 **0	التصميم "٥"
				-	34.38 **0	29.70 **0	23.35 **0	10.82 **0	3.290 **	التصميم "٦"
			-	14.07 **0	20.31 **0	15.63 **0	9.280 **	3.250 **	17.36 **0	التصميم "٧"
		-	12.03 **0	26.10 **0	8.280 **	3.600 **	2.750 *	15.28 **0	29.39 **0	التصميم "٨"
	-	7.150 **	4.880 **	18.95 **0	15.43 **0	10.75 **0	4.400 **	8.130 **	22.24 **0	التصميم "٩"
-	14.03 **0	21.18 **0	9.150 **	4.920 **	29.46 **0	24.78 **0	18.43 **0	5.900 **	8.210 **	التصميم "١٠"

* دال عند 0.05

** دال عند 0.01

بدون نجوم غير دال



شكل (١): متوسط درجات التصميمات العشر في العمارة الألمانية

الحديثة كمصدر من مصادر التصميم وفقا لأراء المتخصصين

من الجدول (٤) والشكل (١) يتضح أن :

١- وجود فروق دالة إحصائية بين التصميمات العشر عند مستوى دلالة 0.01 ، فنجد أن التصميم "١" كان أفضل التصميمات في العمارة الألمانية الحديثة كمصدر من مصادر التصميم وفقا لأراء المتخصصين ، يليه التصميم "٦" ، ثم التصميم "١٠" ، ثم التصميم "٢" ، ثم التصميم "٧" ، ثم التصميم "٩" ، ثم التصميم "٣" ، ثم التصميم "٨" ، ثم التصميم "٤" ، وأخيرا التصميم "٥" .

٢- كما توجد فروق عند مستوى دلالة 0.05 بين التصميم "٣" والتصميم "٨" لصالح التصميم "٣" .

الفرض الثاني :

توجد فروق ذات دلالة إحصائية بين التصميمات العشر في مدي مناسبتها للفئة العمرية وفقا لأراء المتخصصين.

وللتحقق من هذا الفرض تم حساب تحليل التباين لمتوسط درجات التصميمات العشر في مدي مناسبتها للفئة العمرية وفقا لأراء المتخصصين والجدول التالي يوضح ذلك :

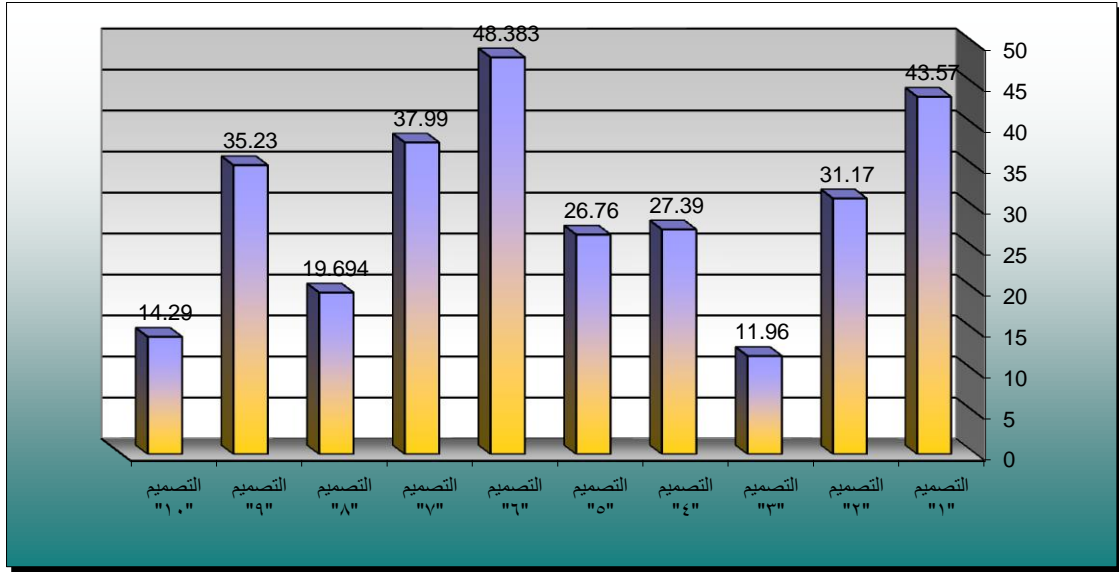
جدول (٥): تحليل التباين لمتوسط درجات التصميمات العشر في مدي مناسبتها للفئة العمرية وفقا لأراء المتخصصين

الدلالة	قيمة (ف)	درجات الحرية	متوسط المربعات	مجموع المربعات	مناسبة الفئة العمرية
0.01 دال	49.413	9	4581.884	41236.957	بين المجموعات
		90	92.725	8345.294	داخل المجموعات
		99		49582.251	المجموع

يتضح من جدول (٥) إن قيمة (ف) كانت (49.413) وهى قيمة دالة إحصائياً عند مستوى (0.01)، مما يدل على وجود فروق بين التصميمات العشر في مدي مناسبتها للفئة العمرية وفقاً لأراء المتخصصين، ولمعرفة اتجاه الدلالة تم تطبيق اختبار LSD للمقارنات المتعددة والجدول التالي يوضح ذلك :

جدول (٦): اختبار LSD للمقارنات المتعددة

التصميم	التصميم	التصميم	التصميم	التصميم	التصميم	التصميم	التصميم	التصميم	التصميم	التصميم	مناسبة الفئة العمرية							
"١٠"	"٩"	"٨"	"٧"	"٦"	"٥"	"٤"	"٣"	"٢"	"١"									
= م	= م	= م	= م	= م	= م	= م	= م	= م	= م									
14.290	35.230	19.694	37.990	48.383	26.760	27.390	11.960	31.170	43.570									
									-		التصميم "١"							
									12.400		التصميم "٢"							
									**									
									19.210	31.610	التصميم "٣"							
									**	**								
									15.430	*3.780	16.180	التصميم "٤"						
									**	*	**							
									14.800	*4.410	16.810	التصميم "٥"						
									**	*	**							
									0.630									
									21.623	20.993	36.423	17.213	*4.813	التصميم "٦"				
									**	**	**	**	*					
									10.393	11.230	10.600	26.030	*6.820	*5.580	التصميم "٧"			
									**	**	**	**	*	*				
									18.296	28.689	*7.066	*7.696	*7.734	11.476	23.876	التصميم "٨"		
									**	**	*	*	*	**	**			
									15.536	*2.760	13.153	*8.470	*7.840	23.270	*4.060	*8.340	التصميم "٩"	
									**	*	**	*	**	*	*			
									20.940	*5.404	23.700	34.093	12.470	13.100	*2.330	16.880	29.280	التصميم "١٠"
									**	*	**	**	**	**	**	**	**	



شكل (٢): متوسط درجات التصميمات العشر في مدي مناسبتها للفئة العمرية وفقا لأراء المتخصصين

من الجدول (٦) والشكل (٢) يتضح أن :

- ١- وجود فروق دالة إحصائية بين التصميمات العشر عند مستوي دلالة 0.01 ، فنجد أن التصميم "٦" كان أفضل التصميمات في مدي مناسبتها للفئة العمرية وفقا لأراء المتخصصين ، يليه التصميم "١" ، ثم التصميم "٧" ، ثم التصميم "٩" ، ثم التصميم "٢" ، ثم التصميم "٤" ، ثم التصميم "٥" ، ثم التصميم "٨" ، ثم التصميم "١٠" ، وأخيرا التصميم "٣".
- ٢- كما توجد فروق عند مستوي دلالة 0.05 بين التصميم "٣" والتصميم "١٠" لصالح التصميم "١٠" ، كما توجد فروق عند مستوي دلالة 0.05 بين التصميم "٧" والتصميم "٩" لصالح التصميم "٧".
- ٣- بينما لا توجد فروق بين التصميم "٤" والتصميم "٥".

الفرض الثالث :

توجد فروق ذات دلالة إحصائية بين التصميمات العشر وفقا لأراء المتخصصين وللتحقق من هذا الفرض تم حساب تحليل التباين لمتوسط درجات التصميمات العشر وفقا لأراء المتخصصين والجدول التالي يوضح ذلك :

جدول (٧): تحليل التباين لمتوسط درجات التصميمات العشر وفقا لأراء المتخصصين

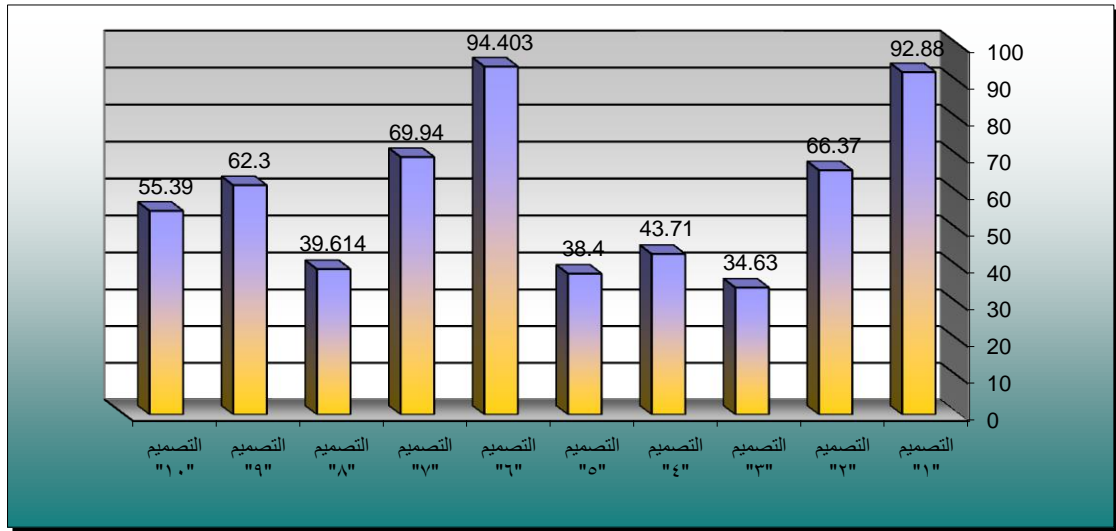
الدلالة	قيمة (ف)	درجات الحرية	متوسط المربعات	مجموع المربعات	المجموع الكلي
0.01 دال	34.651	9	1117.529	10057.764	بين المجموعات
		90	32.251	2902.571	داخل المجموعات
		99		12960.335	المجموع

يتضح من جدول (٧) إن قيمة (ف) كانت (34.651) وهى قيمة دالة إحصائيا عند مستوى (0.01)، مما يدل على وجود فروق بين التصميمات العشر وفقا لأراء المتخصصين ، ولمعرفة اتجاه الدلالة تم تطبيق اختبار LSD للمقارنات المتعددة والجدول التالي يوضح ذلك :

جدول (٧): اختبار LSD للمقارنات المتعددة

التصميم "١٠"	التصميم "٩"	التصميم "٨"	التصميم "٧"	التصميم "٦"	التصميم "٥"	التصميم "٤"	التصميم "٣"	التصميم "٢"	التصميم "١"	المجموع الكلي
= م 55.390	= م 62.300	= م 39.614	= م 69.940	= م 94.403	= م 38.400	= م 43.710	= م 34.630	= م 66.370	= م 92.880	
									-	التصميم "١"
									26.510 **	التصميم "٢"
								31.740 **	58.250 **	التصميم "٣"
							9.080 *	22.660 **	49.170 **	التصميم "٤"
						5.310 *	3.770 *	27.970 **	54.480 **	التصميم "٥"
					56.003 **	50.693 **	59.773 **	28.033 **	1.523	التصميم "٦"
				24.463 **	31.540 **	26.230 **	35.310 **	3.570 *	22.940 **	التصميم "٧"

		-	30.326 **	54.789 **	1.214	*4.096 *	*4.984 *	26.756 **	53.266 **	التصميم "٨"
	-	22.686 **	*7.640 *	32.103 **	23.900 **	18.590 **	27.670 **	*4.070 *	30.580 **	التصميم "٩"
-	*6.910 *	15.776 **	14.550 **	39.013 **	16.990 **	11.680 **	20.760 **	10.980 **	37.490 **	التصميم "١٠"



شكل (٣): متوسط درجات التصميمات العشر وفقا لأراء المتخصصين

من الجدول (٨) والشكل (٣) يتضح أن :

١- وجود فروق دالة إحصائية بين التصميمات العشر عند مستوي دلالة 0.01 ، فنجد أن التصميم "٦" كان أفضل التصميمات وفقا لأراء المتخصصين ، يليه التصميم "١" ، ثم التصميم "٧" ، ثم التصميم "٢" ، ثم التصميم "٩" ، ثم التصميم "١٠" ، ثم التصميم "٤" ، ثم التصميم "٨" ، ثم التصميم "٥" ، وأخيرا التصميم "٣".

٢- بينما لا توجد فروق بين التصميم "١" والتصميم "٦" ، كما لا توجد فروق بين التصميم "٥" والتصميم "٨".

تم تنفيذ تصميمين والتي حصلت على أعلى تقييم إحصائي.



تصميم رقم (٢)

التصميم السادس



تصميم رقم (١)

التصميم الأول

التوصيات:

١. توجيه المزيد من الأبحاث نحو الاقتباس من العمارة الألمانية الحديثة.
٢. عمل المزيد من الدراسات والبحوث المتخصصة في مجال التصميم المعماري كمدخل ابتكاري في تصميم الأزياء
٣. توجيه المهتمين بمجال تصميم الأزياء الى أهمية الربط بين مجال العمارة وتصميم الأزياء.

المراجع:

١. بيبرس، احمد فتحي فرج (٢٠٠٣م) بعنوان فعالية برنامج مقترح لتنمية الإبداع في تصميم الأزياء، رسالة ماجستير، كلية الاقتصاد المنزلي، جامعة حلوان.
٢. أحمد، يسري معوض عيسى (٢٠٠١م) قواعد وأسس تصميم الأزياء، الطبعة الأولى، عالم الكتب، القاهرة.
٣. مقالة بعنوان تعرفوا على إبداعات العمارة الكلاسيكية والحديثة في برلين.
<http://www.almaniah.com/articles/view/7081>
٤. <https://www.ykuwait.net/vb/showthread.php?t=16734>
٥. معجم المعاني الجامع (٢٠١٠)
٦. طعيمه، نجلاء محمد (٢٠١٠م) الاستفادة من جماليات التراث الأردني في تطوير تصميمات لملابس السهرة باستخدام أساليب التطريز المطورة، المؤتمر السنوي (العربي الخامس - الدولي الثاني) الاتجاهات الحديثة في تطوير الأداء المؤسسي والأكاديمي في مؤسسات التعليم العالي النوعي في مصر والعالم العربي، كلية التربية النوعية بالمنصورة.
٧. فرغلي، زينب عبد الحفيظ (٢٠٠٥) الملابس الخارجية للمرأة، دار الفكر العربي.
٨. عبد الهادي، شهيرة بنت عبد الهادي إبراهيم (٢٠١١م) بعنوان رؤية تشكيلية مبتكرة في تصميم الأزياء من خلال مدرسة الباوهاوس، دكتوراه، كلية الفنون والتصميم الداخلي، جامعة أم القرى.

Abstract:

The aim of the research is to identify the characteristics and features of modern German architecture. Also, creating women's outdoor fashion designs that bearing the characteristics and features of modern German architecture as we may find in their lines, forms and colors a rich source of inspiration for fashion design in general and women 's winter clothes designs in particular, because it characterized by luxury, simplicity of its lines and natural colors. The research follows the descriptive analytical approach, the designs had been created using multi-technical methods that associated with elements of artistic and aesthetic design in contemporary vision by taking advantage of modern German architecture. This has helped to create and implement a range of designs based on scientific and technical foundations to achieve aesthetic and functional purpose. However, the most important results are:

1. The study relied on the diversity of designs that resulted from using the elements of modern German architecture (lines, shapes and colors) and it considered as a good source of inspiration.
2. Create a range of designs, characterized by strong and clear lines, and access to the integrated aesthetic form.
3. Contribute to enrich the field of fashion design and emphasize the importance of experimentation
4. Prove that fashion design is influenced by everything that exists in our world, consider that the surrounding environment is an important source of inspiration and it is a good basis of the inspiration process to make a creative design.
5. Created (2) designs of the designs produced and obtained the highest statistical evaluation.