

**كيب تاون**  
**دراسة انثروبولوجية**  
**دكتور فاروق عبد الجواد شويقة**  
**جامعة القاهرة**  
**CAPE TOWN**

**AN ANTHROPOLOGICAL STUDY**

*By*

**Prof. F. A. GAWAD SHEWIKA**

*Univ. of Cairo*

**ABSTRACT**

The purpose of this article is to examine some anthropological characters in the urban-ecological areas of Cape of Good Hope, in south Africa.

The compact residential area situated in Table Valley immediately south of Cape Tawn's city centre can be claimed as the oldest buildup area in the Republic of South Africa.

Cape Town, is the parliamentary capital and second largest city of the Republic of South Africa. It is the South "key point" of the continent of Africa. It ranks among the oldest permanent white settlements in the southern hemisphere. The modern city, with its population approaching two-thirds of a million, offers a fascinating field for geographical and anthropological studies, partly because of the peculiarities of its topographic and historical growth, partly because of its multiracial character, and partly because of the phenomenal industrial expansion that has taken place since World War II, especially during the periods when the Suez Canal had been closed.

Cape town stands at the northern end of the Cape Peninsula in the shadow of Table Mountain (3563 ft.). The city core occupies part of the broad amphitheater of Table Valley, flanked on the east by the lofty Devils Peak (3282 ft.) and on the west by the lower elongated mountain shaped like a recumbent lion.

---

Number of Classification of this Article is :—

D.D.C. (19th Ed.), 301. 2687

L.C.C., Class G. (3rd Ed.), DT 944. C 3

Bliss C., (KT) (BCT) (VQ5)

Table bay was visited by ships of four nations for more than a century before its advantages were sufficiently appreciated for settlement to be attempted. The settlement was designed merely to supply passing ships of the Dutch East India Company with fresh produce, it was not at first intended to be permanent. Nevertheless, despite reprimands from the company, Van Riebeeck laid out a town on a grid plan that was to dominate the urban pattern until the nineteenth century. After 1666, following war between Holland and Britain, the fort was replaced by the present castle. By the turn of the century, the European population numbered a thousand, slaves (mostly Malays) totalled nearly 400, several large farms had been established in Table Valley, and farming settlement had spread southward to Wynberg and eastward across the Cape Flats to Pearl and Stellenbosch.

The post-Boer depression from 1903 to 1909 brought about an exodus from Cape Town to Transvaal ; the European population fell from 103,887 to 85,442 in seven years meanwhile the non-European increase from 65,754 to 76,137. Since Union in 1909, however, when Cape Town became the parliamentary capital and the seat of provincial government industrial development has stimulated population growth, strikingly so in the years immediately following the First and Second World Wars.

In 1951, the population of Greater Cape Town totalled 632,987 of whom 267,212 were Europeans, 249,908 Cape Coloureds 59,893 Africans, 48,547 Cape Malays, and 8237 Asiatics, mostly Indian traders.

South Africa is not immune to general social processes and urbanization is one of them. It was found in Langa which is the main district of the African native peoples in Cape Town, (Wilson, Mand Mafeje, A., 1963) that a community has emerged with characteristics very similar to those of urban communities in other countries. In Langa there is differentiation of occupation, and diversity in language, custom, religion, and forms of artistic expression ; just as in any other city. In the structural aspect the diversity appears as a multiplicity of corporations and associations formed by people with interests in common, whether it be profit from the production or exchange of some commodity, mutual aid in saving, insurance, or the improvement of working conditions, political action, the enjoyment of a game, instruction, or the worship of God.

Cape Town, as a residential area is at the moment—according to its racial composition—one of the most unstable city in the world. This is because a large majority of on—whites are living there, as well as the whites from different origins.

It appears to be time for the urban anthropological studies to take place in studying the socio—economic structure problems in comprehensive terms in such cities in Africa.

Elementary families in Cape town are important in it but the wider kinship groups are of negligible importance as corporations and even the network of kinship relationships is modified by the need for a job or the desire to associate with others like interests. Most families in Cape Town have kin not only in the country, but in other towns of the Republic.

In short, and in few words, we can say that, from the anthropological point of view, Cape Town is a multitudinous racial city, and of an unique type in Africa, so it is good to study it in this article.

**F. A. GAWAD**



## المقدمة

تعد مدينة الرأس أو كما تسمى بالإنجليزية Cape Town وبالفرنسية Le Cape وبالهولندية Kuapstadt وبالأفريكانية Kaapstad تلك المدينة العظيمة التي تقع في أحضان وعند أقدام جبل التابل (Tafalberg) ، والمسماة بالهولندية Tafalberg ) ، إحدى المدن الأفريقية الكبرى ، فهي المدخل الأول والرئيسي الجنوبي للقارة ، كما أنها العاصمة التشريعية لجمهورية جنوب أفريقيا ( اتحاد أفريقيا سابقاً ) وثاني مدنه بل ورابع مدن القارة الأفريقية .

وتعد المدينة أو الحضر تنظيم اجتماعي قديم ، حيث كان يعرف فيه كل الافراد بعضهم البعض شخصياً ، لأنهم كانوا محدودى العدد في أول معرفة الانسان بالاستقرار والتوطن وشعوره بالحاجة إلى التعاون والتآزر ، لذا كانت المدينة من أهم معالم دراسات مظاهر الأرض بنفس درجة أهميتها في دراسات المجتمع ، لهذا تعتبر دراسة المدينة مجال خصب ومباح أمام الجغرافيين والانثروبولوجيين والاجتماعيين ، ويقال أز تعاون الباحثين من هذه التخصصات قد أثرى الادب العلمى واغناه ، كما أفاد كل منهم من مناهج الاخر اى إفادة .

وتعتبر دراسة المدن قمة الدراسات الجغرافية ، وهى أيضاً المجال الحى والجيد والجديد لتطبيق النظرية البنائية الانثروبولوجية حيث تبرز فيها العناصر المختلفة ، وتتأثر بالعوامل المتباينة مما يجعلها بحق اعقد التجارب الانسانية الجماعية .

وتعد دراسة المدن من مجالات اهتمام الجغرافيا الاجتماعية كدراسة السكان لذا ليس غريباً أن تدخل مجال الاجتماع ثم مجال الانثروبولوجيا ، ولذا أيضاً يهتم بها بدرجة مركزية وعميقة الانثروبولوجيون من الجغرافيين ، ومن هنا كان اهتمام الباحث بهذا الموضوع ، أما عن المدينة ( مدينة كيب تاون بالتحديد ) فهي العلامة المميزة للقارة الافريقية في ومن الجنوب ، شأنها شأن الاسكندرية في ومن الشمال ، وداكار في ومن الغرب .

والحقيقة أن هذه الدراسة المختصرة تدخل في أحد مجالات الانثروبولوجيا العامة تلك التي بدأ يتركز على أحد فروعها الاهتمام في الفترة الأخيرة إلا وهو مجال « انثروبولوجية المدن » التي لا تختلف كثيراً عن انثروبولوجية الحضر باعتبار أن المدينة والمدينة هما وجه لعملة ، وجهها الآخر التحضر والحضرية .

ولما كانت هذه الدراسة تعتمد في الدرجة الأولى على العديد من المواد المكتوبة التي اعتمد أغلبها على دراسات ميدانية اجري معظمها جغرافيون وانثروبولوجيون واجتماعيون فاننا يمكن اعتبارها دراسة انثروبولوجية ايكولوجية أكثر من أن تعتبر دراسة في الانثروبولوجيا الاجتماعية ، رغم تعرضها - على استحياء - لدراسة بعض المشكلات خاصة في الاحياء الشعبية للوطنيين الافريقيين والاسيويين الملونين ( دراسة جي لانجا ) .

وتركيزاً للمادة لم يحدث تكرار بين المادة المدونة في كلمات وتلك الموضحة في أشكال ورسومات - بقدر الاستطاعة - وان كان هذا سبيل ومنهج الباحث دائماً ، إلا أنه حرص عليه أكثر هنا في هذا العمل المعروف .

## أهمية دراسة المدن

لم يتعد الاهتمام بالدراسة الانثروبولوجية الحضرية أكثر من ستين عاما حيث لم تبدأ تظهر البحوث فيه إلا خلال عشرينات هذا القرن (١) وان كانت أول دراسة حقلية اجريت نشرت عام ١٩٤٠ عن تمبكتو (X) حيث توالى بعد ذلك الاهتمام بهذا المجال وتعمقت دراساته (XX)، لذا تعتبر انثروبولوجية المدن من الدراسات الحديثة إذ لم يهتم بها الانثروبولوجيون إلا أخيراً ، لذلك يكثر الجدل حولها منهجا ودراسة ومحتوى وأهمية ومستقبلا ، فمن قائل بأنها ما هي إلا دراسة انثروبولوجية عامة في مناطق عمرانية ( مدينة ) ، أو أنها دراسة اجتماعية تجرى بواسطة باحثين مهتمين بالجوانب الانثروبولوجية هذا عن من يعترف بوجود هذا العلم الجديد . أما أولئك الغلاة الذين لايعترفون به فحجتهم أنه لا يوجد شيء بهذا الاسم اطلاقا حتى وان وجد فانه ليس ذا أهمية كبرى تستحق العناية والبحث (٢) ؛ من خلاله منهجا وفي نطاقه محتوى ، ومع ذلك فقد أخذت الدراسات الانثروبولوجية تهتم في السنوات الأخيرة بدراسات المدن والسكان بصفة عامة ، وفي الدول النامية خاصة ، وقد حظيت القارة الافريقية باهتمام خاص في هذا المجال ، يتجلى

---

Beals, R.L. and Heijer, H. : An Introduction to Anthropology (١)  
4th ed., 2nd Pr., New York, Macmillan Publ. Co., 1972, p. 645.

وقد ترجم محمد محمود الجوهري وآخران هذا الكتاب وأصدرته دار نهضة مصر في  
فبراير عام ٧٦ ، ١٩٧٧ .

(X) وذلك في الدراسة التي نشرت بعنوان :

Miner, Horace : The Primitive City of Timbuctoo, New Jurcy, Prince-  
ton Univ. Press, 1953 (American Philosophical Society Memor-  
ium 32).

(XX) مثل :

Gulick, John: Tripoli, a modern arab city, Cambridge Mass., Harvard  
Univ. Press, 1967.

Rollwagen, Jack R. : Introduction. *Urban Anthropology*, (٢)  
Vol. IV, No. 1, Spring 1975, p. 2

ذلك في العديد من الكتب والمقالات التي نشرت ، بل وأيضاً في صدور دوريات خاصة بهذا المجال من الدراسات الانثروبولوجية للقارة الافريقية على وجه الخصوص (X) .

هذا مع ملاحظة أنه ليس هناك تناقض كبير بين حياة المدن وحياة الريف فكل منهما يعتمد على نخط خاص به ، فصعوبة الانتقالات والتباعد بين المفاهيم بين الأجيال وعدم استقرار الجماعات والتناقض بين الأعمال يوجد كل ذلك في المجتمعات غير المدنية أيضاً خاصة في تلك التي درس الانثروبولوجيون (١) .

وإذا كان قد استقر الرأي على وجود علم لدراسة الأحوال الاجتماعية في المدن Urban Sociology (٢) ، فما لاشك فيه أن انثروبولوجية المدن لجديرة بأن تأخذ طريقها واضحا في مجال الدراسات الانثروبولوجية خاصة، وفي مجال الدراسات الانسانية والاجتماعية عامة ، وبعمامة فان هناك أربعة

- 
- African Urban Notes* : (x) مثال ذلك :  
African Studies Center, Michigan State Univ. : التي تصدر عن :  
*Urban and Regional Studies* و  
Univ. of Birmingham, U.K. : التي تصدر عن :  
*Urban Studies* و  
Edinburgh, Scotland : التي تصدر في :  
*Town Planning Review* و  
Univ. of Liverpool : التي تصدرها :  
*Urban Systems Research Unit* وسلسلة بحوث تصدر بعنوان :  
Univ. of Reading, U.K. عن
- Levi-Strauss, Claude : Structural Anthropology, Vol. II, (١)  
translated by : Layton, M., London, Penguin Books Ltd., 1973,  
p. 283.
- Castells, Manuel : "Is there an urban sociology", In : (٢)  
Pickvance, C.G. (ed) : Urban Sociology ; critical essays, London  
Methuen Co., 1976, p. 33—59.



عوامل تتحكم في الدراسة المقارنة للمدن : عدد السكان ، التركيب الداخلي للمدينة ، وظائف المباني ، التنظيم الخاص (١) ، فاذا أمعنا الناظر في هذه النقاط نجد معظمها تدخل أساساً نطاق ومجال الدراسات الجغرافية ، وهي تدخل أيضاً في الدراسات الانثروبولوجية خاصة موضوع السكان الذي يمكن أن يتسع بموضوعه ليشمل العدد والوظائف الاقتصادية والاجتماعية ثم العلاقات الاجتماعية بين سائر طبقات المجتمع وغير ذلك من المواضيع التي لاتنقطع صلتها بالجغرافيا بل ترتبط بكثير من وشائج القربى معها .

وتتضمن دراسة المدن الكثير من الجوانب الاجتماعية فان كان الجغرافيون يدرسونها فغالبا من ناحية التوزيع والعلاقات المكانية (X) بينما يهتم الانثروبولوجيين بالوظائف والعلاقات الاجتماعية بين الافراد والجماعات والطبقات . يلاحظ ذلك بوضوح في كتابات الجغرافيين ويليام كريستالر Christaller, W. وسمايلز Smailes, A.E. اللذين اهما بالتوزيع ( الأول ) والحجم ( الثاني ) علما بأن الأمر يتطلب التوسع في دراسات المدن جغرافيا وانثروبولوجيا ، وايكولوجيا ، نظراً للتوسع والتغير السريع في أنماط الحياة في المدن ، تلك التي أخذت غالبية السكان تميل للسكنى فيها ، كما تفيد بذلك المؤشرات الاحصائية .

ويعتبر كنجزلى ديفر Davis, K. نسبة عدد الذين يقطنون المناطق الحضرية إلى عدد السكان الكلي في الاقليم هو معيار الحضرية (٢)، هذا وان

---

Broek, Jan O.M. and Webb, John W. : A geography of Mankind., (١)  
2nd ed., New York, Mc Graw-Hill Book Co., 1973, p. 399—404.

(X) راجع الدراسات التالية :

Benyon, E.D. : Budapest ; an ecological study, *Geogr. Rev.*, Vol. 33, 1943, p. 256—275.

William-Olsson, W. : Stockholm ; its structure and development. *Geogr. Rev.*, Vo. 30, 1940, p. 420—438.

Davis, K. : The Urbanisation of the Human Population." *In* : (٢)

Fava, S.F. (ed.) : Urbanisation in World perspective. New York, Thomas Crowess, 1958, p. 32-45.

كان اتجاه الانثروبولوجيون الذين درسوا المدن الافريقية مثل فورت Fortes, M. وبانتون Banton وسوثول Southall يفضلون للوصول إلى نظريات عامة ذات دلالة في دراسة المدن ، استخدام أساليب المسح الاجتماعي المدعومة بالتحليلات الرقمية ، وتتفق مع هذا الرأي إلى حد بعيد ماران ماكلوش Mc Culloch, M. التي تميل إلى استخدام الأساليب الاحصائية بالتحديد .

هذا وقد وضعت قواعد احصائية للدراسات الميدانية الانثروبولوجية للمدن منها تلك التي وضعها كلايد ميتشيل Mitch Il, J.C. (x) حيث وضع ٣٢ استفسار (xx) . يمكن الاجابة على كل منها بأحد سنة احتمالات (xxx) وعن طريق التحليل الاحصائي لها يمكن التوصل إلى صورة أقرب ما تكون صحيحة وعلى أساسها توضع السياسات للمستقبل .

ومن أهم المناهج التي تطبق في دراسات انثروبولوجية المدن المنهج الايكولوجي الاجتماعي وهو السائد في دراسات مدرسة جامعة شيكاغو وهو الذي وضعه كينجزلي دافيز Kingsley Davi في بيركلي في كاليفورنيا .

وهذا المنهج هو الذي يعتبر ، امتداد وعمران المدن ، هو الدافع نحو النمو الاجتماعي والاقتصادي ، ورغم شيوع هذا المنهج كثيراً في العديد

(١) عادل على مصطفى : التحضر في موريتانيا ، دراسة في الانثروبولوجيا الحضرة لمدينة نواكشوط . رسالة دكتوراه غير منشورة . كلية الآداب جامعة الاسكندرية ، ١٩٨٠ . ص ١٤ .

(x) قرأت الدراسة يوم ٢٩ يناير ١٩٦٩ أمام جمعية مانشستر للاحصاء ونشرت بعد ذلك في : African Images of the Town, a quantitative explesation p.33-67

بمنوان : Transactions of the Manchester Statistical Society. Session 1968.

(xx) يمكن أن يتضمنها الاستبيان الانثروبولوجي .  
(xxx) موافق جداً ، موافق ، لم أقرر ، غير موافق ، غير موافق بشدة ، لا أعلم

من الدول المتقدمة إلا أنه قليل الانتشار في أفريقيا نظراً لأنه يعتمد على مادة احصائية دقيقة يصعب توافر جمعها في معظم دولها (١) وفي الحقيقة يمكن لكل من المناهج الجغرافية والانثروبولوجية الكمية والوصفية أن تتعاون في ضوء نظرية التكامل المنهجى لدراسة الظواهر الاجتماعية داخل المدن والمستوطنات الحضرية .

ومع أن المدينة والحياة فيها تمثل بوثة السكن الحضري والتقدم الحضارى إلا أن دراسة مجتمع المدينة مازالت تحتاج إلى عناية كبيرة ، كان ذلك الرأى بالنسبة للولايات المتحدة عام ١٩٣٨ (٢) ، فما باله اليوم في الدول المتخلفة أو النامية .

وفي الحقيقة أجدنى مع فكرة المدينة عند عاطف غيث التى تركز اجتماعياً في فكرتها المجردة أكثر من تواجد وتركز عناصرها المختلفة (سكانها - مبانيها - مواصلاتها - حرف أهلها . . الخ ) وهى تظهر بجلاء في تكامل عناصرها وظيفياً لتظهر على هيئة وحدة متكاملة (٣) ، لذا وبحق يتركز مفهوم المدينة في فكرتها القائمة على تكامل وظائفها الاجتماعية .

هذا وقد قسم سويت هول Southall, A. ( ١٩٦١ ) (٤) مدن افريقيا بين نمطين ، الأول هو ذا الأصل الإفريقي القديم وهى ذا نمو بطى ، والثانى

---

Mitchell, J. Clyde : "Theoretical Orientations in African Urban (١) Studies" *In* : Banton, Mcchael (ed.) : The Social Anthro pology of Complex Societies. 3rd. imp. London, Tavistoch Publications, 1967, p. 37-68.

Wirth, Louis : Urbanism as a way of life. *The American Journal (٢) of Sociology*, Vol. XLN, No. 1, July 1938, p. 1-24.

(٣) محمد عاطف غيث : علم الاجتماع ، النظم والتغير والمشاكل . ج ٢ . القاهرة ، دار المعارف بمصر ، ١٩٦٧ ، ص ٦١ .

Southall, A: Social change in modern Africa. London, Oxford (٤) Univ. Press, 1961, p.25.

يشكل المدن أوربية النشأة ، ولم يختلف باسكوم (Bascon, W.B. (1968) (١) ولا ميدلتون (Middleton, J. (1970) (٢) كثيراً معه وإنما فقط في التسمية فقد أطلق عليها الأول المدن القديمة والمدن الجديدة ، بينما استعمل الثاني مصطلح ما قبل الاستعمار واللاتقليدية Nontraditional .

وقد أضاف ويليام شواب (Schwab, W.B. (1970) (٣) بعد ذلك ، نمطاً ثالثاً يضاف إلى هذين النمطين ، هو نمط المدن التي أنشأها الأوربيون وواصلوا تنميتها وأطلقوا عليها المدن العنصرية Racial Cities (٤) ، وذكر أن الإفريقيين الذين يقيمون فيها يختلفون للغاية في كل أنماط حياتهم عن إخوانهم الذين يقيمون في المدن الإفريقية ذات الأصل الأوربي في غرب أفريقيا أو وسطها فكان سكان مدن جنوب أفريقيا من الإفريقيين لا يشبهون قرنائهم في مدن مثل لاجوس وكوماسي وجوسى وكامبالا (٥) .

وقد أخذ الأنثروبولوجيون في السنوات الأخيرة يهتمون بدراسة العمران والمدن في أفريقيا وأثر ذلك على البناء الاجتماعى (٦) وغيره من المظاهر الأنثروبولوجية العامة بالإضافة إلى الاهتمام بدراسة الجوانب التاريخية حيث تعتبر منطقة الكيب بعامه من أكثر المناطق أهمية للأنثروبولوجيين الأفريقيين

---

Bascom, W.B. : "The Urban African and his World" *In* : Fava, (١)

Sylvia (ed.) : Urbanism in World Perspective-New York, Thomas Y. Crowell C., 1968, p.172.

Middleton, J. : Black Africa. Newyork, Macmillan Co., 1970, (٢)  
P.87.

Schwab, W.B. : Urbanism Corporate groups and culture change (٣)  
in Africa below the Sahara. *Anthropologecal Quartoply*. Vol, , 43  
1970, p. 187, 2

Ibid, p. 194

(٤)

Loc. cit.¶

(٥)

Epltein A.L. : Ubonization and Social Change, in Africa.

(٦)

*Current Anthopology* Vol. 8, No. 4, 1967, p. 275—284.

وغيرهم من المهتمين بدراسة الإنسان في أفريقيا ، فهي من أكثر المناطق في أفريقيا التي كشفت عن جزء مما في باطنها من كنوز علمية أنثروبولوجية (١) شأنها في ذلك شأن مصر وشرق وشمال غرب أفريقيا ، كما أنها كانت من أقدم المناطق التي قطنها الإنسان في رحلات سكنية دائمة .

والجدير بالذكر أن دراسة التحضر والمحاولات التي تجرى لتمجيدها أو ادانتها محل اهتمام كبير من الباحثين حتى عهد قريب وما زالت (X) ، وفي الحقيقة فإن المدن وما يتصل بها من دراسات تعتبر ذروه وسمام الدراسات التطبيقية لعلوم كثيرة منها بلا شك الاجتماع والجغرافيا والأنثروبولوجيا ،

---

Wymer, J.J. and Singer, R. "Middle stone age occupational (١) settlements on the Tzitzikama coast, casten Cape Provance South Africa. In: Ucka, peter P., Trigham R. and Dimblerly, G.W. (eds.): Man, settlement and urlbanism. London. Duchworth 1972, p. 207—210.

Loc. Cit.

(٢)

(X) يمكن الرجوع لمزيد من التعمق والاستزادة إلى :

محمد الجوهري : « ظاهرة التحضر بين الإداثة والتمجيد » في : محمد الجوهري وآخرون دراسات في علم الاجتماع الريفي والحضري . ط ٣ . القاهرة ، دار الكتاب للتوزيع ، ١٩٧٩ ، ص ١-١٢ .

علياء شكرى : دراسات في علم الاجتماع الريفى والحضرى . القاهرة . دار المعارف ، ١٩٨٠ .

جمال حمدان : جغرافية المدن . القاهرة ، مكتبة النهضة المصرية ، ١٩٧٨ .

السيد الحسبى : المدينة . دراسة في علم الاجتماع الحضرى ، القاهرة ، ١٩٨٠ .

عبد المنعم شوقى : علم الاجتماع الحضرى . القاهرة ، مكتبة القاهرة الحديثة ، ١٩٦٦ .

محمد عاطف غيث : القرية المتغيرة . ط ٢ . القاهرة ، دار المعارف ، ١٩٦٤ .

علم الاجتماع الحضرى ، مدخل نظرى . الاسكندرية ، دار الكتب الجامعية ،

١٩٧٢ .

محمد رياض : مدن الخليج ، تطورها ومشكلاتها المعاصرة . حولية كلية الانسانيات

والعلوم الاجتماعية ، جامعة قطر . السنة الثانية ، ١٩٨٠ ، ص ٧٧-١١٦ .

محمد السيد غلاب ويسرى الجوهري : جغرافية الحضر ، دراسة في تطور ومناهج

البحث فيها ، القاهرة ، دار الكتب الجامعية ١٩٧٢ .

ومن هنا كان اهتمام الباحث في أن يكتب هذا المقال مستنداً إلى بحوث ودراسات ميدانية جادة أجراها جغرافيون وأنثروبولوجيون واجتماعيون علميون .

والحقيقة أن كيب تاون تعد نموذجاً طيباً لتطبيق النظريات الخاصة بالبناء الطبقي في مدن الدول المتقدمة وما يتصل بذلك من ثقافات محددة المعالم كما أنها تتيح فرصة مناسبة لدراسة تطوير المدينة من قلعة تجارية إدارية إلى مدينة خدمات متروبوليتانية .

### نشأة ونمو كيب تاون

تقع مدينة الرأس « كيب تاون » عند التقاء خط العرض  $33^{\circ}$  جنوباً بخط الطول  $29^{\circ}$  شرقاً ، وتبلغ مساحتها أكثر من ٨٠ ميلاً مربعاً ويصل منسوبها إلى ١٢ متراً وتقع على نهاية اللسان الأرضي الضيق البالغ طوله ٣٢ ميلاً وأقصى عرض له ١٠ أميال تلك هي شبه جزيرة الرأس Cape Peninsula التي تفصل بين خليج التابل Table Bay ( ٣٥٤٩ قدماً ) وخليج الفالس False Bay .

وموقع المدينة عظيم القيمة الاستراتيجية لما تمثله من حجر الزاوية في خطوط المواصلات العالمية البحرية والجوية ، فهي بحق تحتل عقديّة nodality هامة في إفريقيا بل وعلى مستوى العالم إذ يقع موضع رأس الرجاء الصالح Cape of Good Hope في جنوب شبه جزيرة الرأس وليس في أبعد نقطة فيها بل إنه يبعد عنها بنحو نصف ميل إلى الشمال الغربي ، هذا الموضع الذي وصفه بارثولوميو دياز ( ١٤٨٦ ) بأنه رأس الأعاصير التي تندفع السفن الشراعية بجواره على الصخور مما يعرضها لخطر عظيم ، وعلى أمل الخير سماها الأمير هنري الملاح فيما بعد رأس الرجاء الصالح .

وتقع كيب تاون عند أقدم جبل التابل Table Mountain ( لوحة ١ ) وهي إحدى المدن الكبرى الرئيسية في إفريقيا ، إذ أنها كانت المدخل الأول والرئيسي الجنوبي ، وكانت وما زالت العاصمة التشريعية لجنوب أفريقيا

( اتحاداً ثم جمهورية ) وثاني مدنه ورابع مدينة كبرى في القارة بأجمعها .  
 لذلك سميت بالمدينة الأم لجنوب أفريقيا The mother city of South Africa  
 ولما قامت به وأهلها ، في وضع النواة الأولى في تعمير هذا الجزء من أفريقيا .  
 هذا وأفضل وسائل الوصول إلى كيب تاون عن طريق البحر أو الجو ،  
 حيث يبدو منظر جبل تابل Table Mountain بقمته المسطحة والتي تعلو السحاب  
 مما يكون في الصيف غلالة ( لباس ) ( X ) التابل كما يقال teble-cloth (١) .  
 وقد كان لمتنع منطقة الرأس بوجود الماء العذب الطازج واللحم المحلوب  
 من بدو الهوتنتوت أثر هام في اهتمام البرتغال ثم الانجليز بها كمحطة هامة في  
 طريق الشرق البحري القديم حول أفريقيا ، والحقيقة أنه لولا الحلات البرتغالية  
 الصغيرة على ساحل أنجولا لكانت مدينة الرأس أقدم مستوطنة بيضاء في  
 أفريقيا الجنوبية إلى جانب كونها أقدم بحوالي قرن كامل من أي مدينة أخرى  
 في استراليا وأمريكا الجنوبية (٢) .

وكان لنشاط رجال شركة الهند الشرقية الهولندية Dutch East India Co.  
 في المنطقة أثر كبير في تعميرها ، حيث كادت تتحطم السفينة الهارلم ( ١٥٤٥ )  
 على شاطئ خليج التابل حتى تعرف بحارتها الذين اجبروا على النزول إلى  
 الشاطئ في موارد المنطقة حين عودة باقي سفن أسطول الشركة من الهند ،  
 عند إذن تجمعت لديهم معلومات كافية كي تعيينهم في تأسيس محطة استراتيجية  
 كانت الشركة في مسيس الحاجة إليها لتزويد بحارتها بالأغذية الطازجة التي  
 تقهيم أمراض سوء التغذية ونقص الفيتامينات .

وقد واجه جان فان ريبك J. Van Riebeeck منذ تعيينه ( ١٦ أبريل  
 ١٦٥٢ ) حاكماً للمنطقة من قبل الشركة الهولندية بغض المقاومة وعدم التعاون

(X) لباس = كلمة عربية أصيلة ، « . . . ولباس التقوى ، ذلك خير » ( الاعراف ٢٦ )  
 (١) Kiley, South Africa London, B.T. Batsford Ltd, 1976, p. 42—43.  
 (٢) Walker, E. : History of South Africa London, 1948, p. 185—186.



من جماعات الهوتنتوت ( أهالي المنطقة الأصليين ) عندما طلب منهم معاونته في زراعة الحاصلات الزراعية ( خاصة القمح ) التي كانت تحتاجها الشركة لسفنها ، ولكنه عمل على نشر المستوطنات الزراعية في داخل المنطقة وهي التي ازداد أعدادها بمرور الزمن ( خريطة ١ ) لدرجة أنه وصل عدد الأسر الهولندية هناك إلى أكثر من ألف أسرة تعمل في زراعة كافة المحاصيل (١) ، وكانت تستعين بأعداد كبيرة من الرقيق من الوطنيين الذين كان لهم فضل كبير على نمو اقتصاد المنطقة وما أن ظهر وباء الجدري Smallpox بين الهوتنتوت ( ١٧١٣ ) حتى تزايدت أعداد الرقيق في المستعمرة لدرجة أن أصبح عددهم فيها يفوق عدد الأوربيين .

هذا وكان بناء قلعة المدينة في أول الأمر من الأخشاب والطين وكانت عليها أن تأوي أفراد بعثة الشركة ورجال الحامية من الهجمات المحتملة ، ولكن سرعان ما استبدلت بقلعة الرجااء الصالح ( ١٦٦٦ ) التي جلبت بعض لبناتها من هولاندة أما معظم أحجارها فقد قدمت من جبل التابل .

وفي الحقيقة لقد احتلت موضع القلعة القديمة الآن الحدائق العامة في أعلى شارع أدردلي Adderdy Street وهي المنطقة التي خلقت نواة المدينة حولها حيث كانت المسافات الفاصلة بينها وبين منازل المدينة الأولى هي الشوارع الأولى المحددة للمستوطنة مثل Stand Street و Short Markt Street و Long Street ( في الغرب ) و Plein Street ( في الجنوب الشرقي ) ، وكانت هذه هي حدود المدينة عام ١٦٨٨ عندما بدء نزول الفرنسيين إلى المدينة (٢) .

ومنذ عام ١٧٨٠ عندما تزايدت أعداد الفرنسيين وغمرت أموالهم السكان زاد الرواج والبزخ في المدينة حتى أصبحت تعرف بباريس الصغرى وكان

---

(١) Christopher, A.J. : South Africa. Folkestone East England,

Dawson, 1976, p. 37.

Nathan : South Africa From Within, p. 22—25.

(٢)



ذلك هو عصر الرخاء الكبير للشركة قبل زوالها مع الانقراض الحافظ لشركات التجارة الخاصة التي يتميز بها ذلك العهد الذي شهد ازدهار شهرة هذه المدينة الغنية بين البحارة والتجار والمسافرين .

هذا وقد صاحب نهاية الحروب النابوليونية انتقال السيطرة على المدينة من فرنسا إلى إنجلترا ( ١٨٠٦ ) حيث أصبحت اللغة الرسمية هي الانجليزية بدلا من الهولندية كما تغيرت أسماء معظم الشوارع (X) ، ومع حلول عام ١٨٥٤ افتتح الحاكم العام في شارع دارلنج أول برلمان منتخب في الكيب .

ويحمل تاريخ المدينة ملامح تاريخية واضحة لعل من أهمها النكسات التي صاحبت وأعقبت تحرير الرقيق ( ١٨٣٥ ) وحرب البوير ( ١٨٩٩ - ١٩٠٢ ) وافتتاح قناة السويس ( ١٨٦٩ ) ، وكذلك النفخات والنفخات التي أعطت لها قوة متلما حدثت مع حركة اكتشاف النحاس ( ١٨٥٠ ) والماس ( ١٨٦٧ ) والذهب ( ١٨٨٦ ) في داخل البلاد، مما أدى إلى أن تحمل الصناعات الحديثة محل الأعمال اليدوية التي كان يقوم بها الرقيق من قبل . وبالمثل يقال عما حدث أثناء تعطل الملاحة في قناة السويس ( ١٩٥٦ ) وبعد ( ١٩٦٧ ) حتى ( ١٩٧٣ ) وما صاحب ذلك من تصميم وبناء السفن والناقلات العملاقة ( ١٥٠ ألف طن ) ودورانها حول أفريقيا مروراً بمدينة وميناء الكيب .

### مرفولوجية المدينة

في الحقيقة ليست منطقة مدينة كيب تاون نهاية الطرف الجنوبي الأقصى للقارة الإفريقية وحسب ، بل أنها تعتبر منطقة فاصلة بين اقليمين جغرافيين متميزين في جنوب القارة وفي جمهورية جنوب أفريقيا، اقليم الجفاف والصحراء على الساحل الغربي ، وأقاليم الأمطار والغنى والحياة على امتداد الساحل الشرقي للبلاد ، إننا لانكاد نعد كثيراً نحو الشمال الغربي ( ١٢ ميلا فقط ) حيث نجد بلدة بلاوبرجستراند Blaauwpergtrand التي تعتبر بحق بداية صحراء كلهارى من الجنوب ، أما في الشرق فالخير والحضرة ملتحة مباشرة بالمدينة .

(X) هناك بعض الشوارع ما زال تحمل أسماءها الأصلية الهولندية .

كما كان لوجود جبل تابيل Table Mountain خلف المدينة مباشرة أثر واضح في تحديد شكل المدينة الذي اتخذ شكلاً أقرب ما يكون إلى البحيرة المقطعة لنهر يجرى نحو الشمال وقد انعكست ظروف موضع المدينة على تركيبها فنجد مثلاً أن ضواحيها تتخذ ثلاث محاور مختلفة كلها تلتقي في قلب المدينة الشيطان Peak Devil's ( ٣٣٠٠ قدم ) التي تتصل بكتلة جبل التابل الرئيسية برقبة ارتفاعها ألفين قدم وكانت تعرف عند الرواد الأول بجبل الرياح ، تلك القمة هي التي ألفت جمالها على المنظر العام للمنطقة ، ( خريطة ٢ ) ، وقد امتد العمران أخيراً إلى منحدراتها حيث تقوم أراضى الجامعة على ارتفاع ٥٠٠ قدم ( خريطة ٣ ، لوحة ٢ ، ٣ ) .

أما الوادى الثانى فهو الغربى الذى يتخذ شكل سرج الحصان حيث توجد قمتى رأس الأسد Lion's head ( ٢١٧٥ قدماً ) وإلى غربها تل السنجال Signalhill ( ١٠٠ قدم ) حيث يوجد مركز عمرانى كبير مطوقاً خليجى التابل والكامبس ، وأما الاتجاه الثالث فهو عبر الرقبة الفاصلة بين خليجى التابل والفالس التي تلتقى بالخليج الأخير عند موزنبرج Muizenberg وكالك باى Kalk Bay وهنا تنهى المدينة كناطق متصل لتبدأ ضاحيتين صغيرتين هما فيش هوك Fish Hoek وسيمونزتاون Simons Town فى امتداد يصل طوله ٢٠ ميلاً وعرضه ٧ أميال مما رفع مستوى المدينة إلى مستوى مدن موانى كبرى مثل نابولى وريودى جانير وسان فرانسكو (١) .

وبذلك نجد أن المدينة راقدة فى أحضان جبل مرتفع ذا خضرة يانعة من حشائش ال Health والشجيرات النفضية والأزهار عديدة الألوان والأنواع ويسمع خرير الماء العذب ، وهناك جوها سهول خصبة مخضرة مثل سلمول كوبرج Koeberg كل ذلك يراه من يصل المدينة سواء بطريق البر أو البحر أو الجو .

---

Pors, Kip : South Africa close-up. National Geogr : Vol. 122, (١)

No. 5, Nov. 1962, p. 641—681.

وقد فرضت ظروف الموضع الخطة المستطيلة على المدينة مع انبعاجات دائرية في الأطراف تمشياً مع تضرس السطح المكون من السفوح الدنيا لجبل التابل ، لذا كانت كل الشوارع مستقيمة ومتقاطعة بزوايا قائمة أو أقرب ما تكون إليها ، بينما تتخذ في المناطق المرتفعة شكل قطاعات شبه دائرية ( شكل ١ ) .

وللمدينة حول قلبها النابض CBD في داخل Central Cape Town أربع مجموعات من الضواحي تتميز كل منها بميزات خاصة ( خريطة ٤ ) :

١ - الضواحي البحرية : وفيها مجموعة مصايف التلال المرتفعة والبلاجات وحمامات السباحة وتمتد كلها على السهول المحيطة بثل السجنا Signal Hill وممتدة نحو الغرب والجنوب ، ومن أهم هذه الضواحي : الجرين بوينت Green Point وبانترى باى Bantry Bay وباكوفن Bahoven .

٢ - الضواحي الجنوبية : وتلك حول جبل التابل ( وقة الشيطان ) جنوباً إلى أن تصل خليج فالس False Bay وهي تضم ضواحي شبه متصلة تبدأ من ووداستوك Woodstock في الشمال إلى ليك سايد Lake Side في الجنوب .

٣ - ضواحي ساحل خليج الفالس : وتشمل موزنبرج Muizenberg وسنت جيمس St. James وكالك باى Kalk Bay (Baai) وهذه كلها تخضع لبلدية كيب تاون ، بينما نخضع كل من فيش هوك Fish Hoek وسنى كوف Sunnycove وجلنكيرن Glencairn وسيمونزتاون Simonstown ( Simonstad ) لبلديات مستقلة بها ، كما يوجد ضمن هذه الضواحي نقط سياحة أخرى أمثال سيفورث Sea Forth ( جنوب سيمونزتاون ) ونقطة الرأس Cape Point ورأس الرجاء الصالح Kaap de Goeie Hoop (XXX) .

---

(x) Central Business District = CBD = (حي وسط المدينة) .  
(xx) Stad بالأفريكانية تهن town  
(xxx) باللغة الأفريكانية لغة البلاد الرسمية .

٤ - الضواحي الشمالية : ابتداء من ميت لاند Maitland ومن خلال جودوود Goodwood حتى بلفيل Bellville .

فإذا تتبعنا مناطق العمران في المدينة ( خريطة ٥ ) نجد أن منطقة قلب المدينة ( CBD ) التي تقع إلى الجنوب الشرقي من خليج تابل مباشرة تقريباً حيث كانت أقدم المناطق التي عمرت إلى جوار القلعة القديمة ( شكل ٢ ) حيث يتضح أنها بدأت عام ١٩٦٣ واستمر عمرانها حتى الآن وإن كانت أخذت تتجه نحو الشمال الشرقي خارج منطقتها القديمة .

والملاحظ أن الامتداد الحديث لمنطقة القلب CBD اتجه نحو منطقة الميناء ( شكل ٣ ، ٤ ) خاصة بعد شارع شرق بوليفارد Boulevard East وشارع نيوماركت New Marktst (١) ، وكان طبيعياً أن يكون استعمال الأرض في هذه المنطقة بالغ الكثافة من حيث نسبة المباني إلى الطرق ( شكل ٥ ) ومن حيث ارتفاعات المباني ( شكل ٦ ) التي تعكس في تناسب طردي قيمة الأرض ( شكل ٧ ) (٢) العالية ، حيث توجد معظم المراكز التجارية ( البورصة ) والسياسية ( البرلمان ) الهامة .

والحقيقة أن منطقة نفوذ مدينة (X) كيب تاون تمتد لتشمل معظم مقاطعة الكيب ، بل وفي الحقيقة معظم البلاد سياسياً وأيضاً تجارياً ، هذا عن المدينة كمدينة .

---

Davies x HyweL : Urban Geography and planring in the (١)  
Central Business District of Cape Town. *South African Journal of Science* Vol 56, No. 5, May 1960, p. 125—119

Loc. Cit. (٢)  
(X) منطقة نفوذ المدينة ترادف ظل المدينة أو الظهير أو إقليم المدينة وهي أكثر اتساعاً وأبعد مدى من منطقة العمران المدينة وهي تلك « البقعة المدنية » (Zone de Voissiroge) City Settlement Area ذاتها ، والنطاق المحيط بها حتى مشارف الريف بما في ذلك منطقة تمويها بالألبان والحضروات (يوسف توفى : معجم المصطلحات الجغرافية . القاهرة ، دار الفكر العربي ، دت ، ص ٥٠٠) .

أما دور المدينة كميناء هام وكبير في البلاد وفي القارة فقديم وعريق إذ ما ظهرت المدينة إلا لتكون محطة خدمة على الطريق البحري التجاري الجنوبي بين الشرق والغرب ، كما أنها تحتل المرتبة الثانية في البلاد بعد دربان بالنسبة لحركة التجارة حيث تعاملت في ٤,٧ مليون طن عام ١٩٦١ ( دربان ١٠ مليون ) (١) .

ويعد حوض دونكان Duncan أهم أجزاء الميناء فهو يتوسطها ، وبعده عن وسط المدينة مناسب ( ١,٥ ميلا ) من شارع أدرلي Adderley St. الذي يعد امتداداً نحو الشمال الشرقي للشارع الرئيسي The Avenue بنحو ١,٥ ميلا أخرى أي أن الميناء قريب من وسط المدينة ( نطاق الأعمال ومحطة السكك الحديدية ) .

ويقال أن الميناء خدمت حتى الآن أكثر من ٣٠ ألف سفينة تزيد حمولتها على ١٥٠ مليون طن مرت معظمها بها في الفترات التي أغلقت فيها قناة السويس ، ولتوافر عدة عوامل طبيعية ( خليج فالس وخليج تابل الظهر البري المنتج المحمي ) واستراتيجية دور في تفضيل بعض العسكريين لهذا الطريق الجنوبي عن طريق البحر المتوسط شبه المغلق وقد ظهر ذلك خلال الحربين العالميتين الأولى والثانية وخاصة الأخيرة .

ولا شك أن تأثير الميناء على المدينة كبيراً وإيجابياً ولا يفوقه ولا تتعادل معه مميزات الموقع والموضع ، لذا كان ازدهار وعمران المدينة كبيراً وسريعاً أكثر في فترات ازدهار الميناء وحركته التجارية وهذا أمر طبيعي ومعروف عن المدن والموانئ .

---

Hance; William A. : The Geography of Modern Africa. (١)

New York, Columbia Univ. Press, 1964, p. 558.

## ديموجرافية كيب تاون

بلغ عدد سكان كيب تاون عام ١٨٠٦ عندما تبعت لانجلترا نهائياً ما يقرب من ١٨ ألف نسمة كان أكثر من ثلثهم ( ٦٥٠٠ ) نسمة من البيض ( الأوربيين ) ، ( شكل ٨ ) هذا وتعد كيب تاون حالياً من أكبر مدن القارة الإفريقية ( شكل ٩-١٠ ) .

### جدول ١

مقارنة بين عدد سكان عدة مدن في جنوب أفريقيا في تعدادي ١٩٦٠ ، ١٩٧٠

معدل نسبة النمو	١٩٧٠	١٩٦٠	
٣,٧	١١٠٧٧٦٣	٨٠٧٢١١	كيب تاون الكبرى
٣,٣	٥٦٣٣٨٤	٤٢٢٥٩٠	بريتوريا
٢,٥	٨٥٠٩٤٦	٦٨١٤٩٢	ديربان
٣,٧	٤٧٥٨٦٩	٢٩٠٦٩٣	بورت الزابيث

وفي الحقيقة لم يكن يفوق كيب تاون الكبر . في عدد السكان ( ١٩٦٠ ) سوى ويتواتر زراندا (أكثر من ٢ مليون نسمة) وجوهانسبرج ( أكثر من مليون) (١) ، ولقد ظلت أيضاً في تعداد ١٩٧٠ محتفظة بمكانها ومكانتها بين عدد عديد من المدن في جمهورية جنوب افريقيا .

أما عن معدل الزيادة (جدول ١) (٢) فالملاحظ أن كيب تاون تتميز بمعدل زيادة كبيرة بالمقارنة بالعاصمة بريتوريا ( ٣,٣ ) وديربان ( ٢,٥ ) ، وهو معدل يزيد عن معدل جنوب أفريقيا عامة ( ٢,٤ ) وعن معدل القارة ككل ( ٢,٦ ) وربما يرجع ذلك إلى كونها ميناء هاماً على طريق التجارة العالمية مما يجذب أعداداً كبيرة من الأيدي العاملة خاصة الوطنية والآسيوية ومن الملونين .

Republic of South Africa : Population Cennus. Sept. 1760, p. (١)

66—67. 6th ed., Vol. I,

South Africa 1978; Official Yearbook of the Republic of (٢)

South Africa. 5th. ed. Johammerburg, Perkger. Prieps, 1978, p. 34.

ومن استقراء التقارير الاحصائية عن سكان جنوب أفريقيا (١) ، يتضح أن منطقة كيب تاون العمرانية أو مدينة كيب تاون الكبرى يتفاوت تاريخ تعميمها وعمرائها خاصة خلال هذا القرن فيما تضرب المدينة الأصل ( الأم ) في القدم إلى القرن السابع عشر كما ذكرنا ، نجد حتى مثل Bishop Lavis ( في منطقة Bellville ) يظهر للوجود إلا في تعداد عام ١٩٦٠ فقط ومثله كثير خاصة في منطقة Wynberg التي تلي بلفيل في تأخر عمرائها وسكانها الكامل إلى ما بعد انتهاء الحرب العالمية الثانية .

ولا شك أن معدل الزيادة في نمو المدينة يمثل معدلا مرتفعاً للغاية بل وسريعاً بالنسبة لغيرها من مدن البلاد ، خاصاً في الفترة ما بين تعدادي ١٩٦٠ ، ١٩٧٠ ، ويبدو أن السبب في ذلك يرجع إلى الرواج المؤقت والسريع الذي صاحب فترة غلق قناة السويس أمام الملاحة العالمية ومرور معظم سفن طريق الشرق بالمدينة ، يلاحظ ذلك إذا ما قورنت نسبة الزيادة هذه ، مع معدل الزيادة في القرن السابق على منتصف القرن الحالي (٢) .

وإذا تتبعنا ( خريطة ٦ ) يتضح تفاوت كثافة السكان داخل مناطق الحى الواحد فمثلا نجد حى مثل وادى التابل Table Valley Residential Area ( جدول ٢ ) تتفاوت به الأرقام ( تعداد ١٩٦٠ ) كثيراً إذ تبلغ ما بين ٢,١-١٣,٣ فرد لكل ألف ياردة مربعة ، هذا بينما يبلغ المتوسط العام للكثافة نحو ٧,٩ فرد لكل ألف ياردة مربعة .

---

Republic of South Africa : Urban and Rupal Population of (١)  
South Africa; 1904—1960. Pretoria, 1768 (Report No. 02—02—01),  
p. 123.

Davis, D. Hywel and Hirschon, Rencee : op. cit., p. 14. (٢)

جدول ٢

يوضح تفاوت نسبة كثافة السكان في حى وادى التابل

طبقاً لتعداد ١٩٦٠ (١)

(راجع خريطة ٦)

أقسام الحى	كثافة السكان / ألف ياردة	% للملونين
C 68	١٣,٣	٩,٧
C 74	١٢,٨	٩,٢
C 67	١٢,١	٦,٧
C 80	١٠,٧	٨,٨
C 73	٩,٩	١١,٣
C 72	٨,٨	٧٧,٩
C 81	٧,٢	٨,٥
C 65	٧,١	٨,٠
C 69	٥,٩	١٦,٧
C 71	٥,٥	١٦,٥
C 66	٣,٦	١٦,٤
C 70	٣,٢	٢٤,٢
C 64	٢,١	١٨,١

ولعل من أهم النقاط التي تعنى بها الدراسات الديموجرافية حالياً دراسة الفئات العمرية المختلفة أو ما يعرف بالهرم السكاني وذلك من خلال عدة احصاءات وهو الذي يمكن منه استنتاج نتائج هامة منها ظاهرة تعبير السكان **Population Aging** وهي التي تتمثل في تزايد نسبة الأفراد في الأعمار



المتقدمة وتناقص نسبة الذين في أعمار صغيرة وارتفاع وسيط العمر تبعاً لذلك .

لذلك كانت التسمية التي تطلق على المجتمعات الهرمة Old Population وهي تلك التي تكثر بها نسبة أصحاب الأعمار المتقدمة ، بينما يطلق على المجتمعات التي تكثر بها نسبة الأفراد صغيرى السن ، المجتمعات اليافعة Young Population فإذا نظرنا إلى مجتمع كيب تاون نجده من نمط المجتمعات الصغيرة حيث تزداد أعداد ونسب صغار السن عن كبارهم (١) ، ويظهر ذلك بوضوح بين العناصر الوطنية ( لوحة ٤ ) .

وإذا ما تتبعنا تركيب السكان في المدينة ، يتضح أنها شأن معظم المدن الإفريقية ( وغير الإفريقية ) التي نشأت بسبب التوسعات الاستعمارية في القرون الماضية ، تتميز باعوجاج تركيب السكان ( أو ما يعرف بالهرم السكانى ) وتلك ظاهرة طبيعية في المدن مختلطة التركيب السلالي ، وبعمامة يمكن استنتاج النقاط التالية :

١ - أن العمالة في المدينة تعتمد أساساً على الملونين يليهم الاوربيين ( البيض ) :

٢ - أن المستقبل لمجتمع الملونين عددياً ، بينما تمثل المدينة منطقة واحة وسكون لكبار السن من العناصر البيضاء .

٣ - ان العمالة الوطنية من البانتو قليلة بالمدينة .

وقد قدر عدد الوطنيين ( البانتو ) المقيمين في وسط المدينة بصورة غير شرعية بنحو ٩٠ ألفاً (٢) ( ١٩٧٧ ) ، بينما قدر عدد المقيمين بصورة قانونية

---

( ١ ) South African Republic : Population Censuas 1970, Report No. 02—05—08.

Pretoria, Govenment Priter, 1976, p. 79, 223, 352.

( ٢ ) تقرير مسر ب. جانسن Janson, P. المسئول بوزارة شئون البانتو .

(The Squatter Problem in the Western Cape. South Africa, 1977)

في كل منطقة شبه جزيرة الكيب بنحو ٥٩٠ ألف نسمة ( ١٩٧١ ) ولعل هذا يرجع إلى القرار الحكومي بإيقاف بناء مساكن للوطنيين في داخل المدينة مع السماح لهم بالإقامة في الأطراف خاصة في المنطقة الغربية من الكيب The Westen Cape التي تعتبر منطقة توطين الملونين حيث تستقر الأسر ويتحرك العمال ( الذكور ) منها إلى وسط المدينة ذهاباً وإياباً .

ولكن كثير من العمال يرفضون ذلك ويحضرون أسرهم إلى منطقة وسط المدينة مما زاد من أعداد الأسر الملونة التي تنتظر مساكن لها إلى ٩٨٠٠٠ مما حدا بالحكومة إلى العمل على نقل معظمهم خارج المدينة ( لوحة ٥ ) .

وقد عمدت السلطات في كيب تاون على تهجير السكان الوطنيين السود إلى مواطنهم القبلية الأصلية ، وقد شارك معهم في هذا التهجير القصرى المسئولين الاجتماعيين بالسلطات ولقد لجؤوا إلى إجراءات التجميع مما فجر الغضب بين الجماعات السوداء خاصة عندما قبضت السلطات على من حاول مساعدتهم من رجال الدين ( عمليات التخريب مساء يوم الثلاثاء ١٢ أغسطس ١٩٨١ ) حيث جرح نحو ٤٠٠ وأعتقل المئات (١) منهم رغم أنهم يعانون الامرين في معيشتهم ( لوحة ٦ ) .

### السكان ، مورفولوجيا وفسولوجيا

كانت كيب تاون كسائر معظم العواصم الافريقية التي نمت نمواً سريعاً ، ويصدق عليها صفة العواصم الخاصة بتعدد اللغات Poluglot وبتعدد السلالات Multiracial فهي في الحقيقة مجتمعاً مختلطاً في كل المجتمعات Plural societies لذلك لم يكن غريباً أن يشهد - كما ذكرنا ونلاحظ باستمرار - الكثير من الصراع السياسى والمشاكل اللونية والعنصرية .

---

( ١ ) من الأخبار المذاعة من BBC يوم الخميس ١٣ أغسطس ١٩٨١ .

وقد وقع أول التحام بين المستوطنين الجدد من الهولنديين وبين المواطنين من الهوتنتوت ناس الكيب Capemen (١) عام ١٦٥٩ على حق grazing الأرض في منطقة مدينة كيب تاون وبالتحديد في الحى الذى يعرف حالياً باسم روزبانك Rosebank (٢) ثم أعقب ذلك تزايد الاحتكاك والالتحام بالصورة التى وصلت إليها ، هذا رغم أنه لم يكن يتعد تعداد الوطنيين من زنج البانتو (تعداد ١٩٦٠) في مدينة كيب تاون الكبرى ٧٥ ألف نسمة بكثير ، وهذا كما يقول موريس Morris, S.S. (٣) عدد ضئيل بالمقارنة بالمدن الأخرى من ذات الحجم أو حتى بالمجموعات السكانية الأخرى في ذات المنطقة ، حيث كان يوجد بها طبقاً لهذا التعداد المشار إليه ( سنة ١٩٦٠ ) نحو ٣٠٥٢٠٠ نسمة من البيض و ٤١٧٩٠٠ نسمة من الملونين ، وقد انعكس هذا على نمط سكن هؤلاء الوطنيين في المدينة خاصة وأن من هذا ٣٨٥٠٠ نسمة من العمال ( طبقاً لتقدير مكتب عمل البانتو بالمدينة ) (٤) وأن منهم نحو ١٦٣٠٠ يعيشون في مجمعات سكنية ( مساكن شعبية ) مكونة من حجرات فردية ( لوحة ٧ ) .

ورغم قسوة ظروف المعيشة في المدينة أمام العناصر غير البيضاء خاصة من الوطنيين . إلا أنه يبدو أن العناصر الإفريقية تميل بطبعها إلى سكن المدن – إذا لم يقف أمامها حائل ووجدت ما تعمل به فيها ، إذا أتضح أن سكانها

---

Kiley, Denis : South Africa London, B.T. Bathfond Ltd, (١)  
1976, p. 12.

(٢) أو كما يطلق عليهم الكيبواثيون . أنظر : فاروق عبد الجواد شويقة ، المجموعة الكيبوانية الأفريقية ، دراسة في الانثروبولوجيا الجغرافية . مجلة الدراسات الأفريقية ، مج ٦ ، ١٩٧٧ ، ص ١١١ - ٢٠٨ .

Morris, S.S. : Cape Town, Metropolis in the making. *Town* (٣)  
*Planing Review*, Vol 40, No. 2, Julgy 1967, p. 102—118.

Loc. cit.

(٤)

يرجع إلى أزمان قديمة وهناك شواهد على ذلك كثيرة من أماكن مختلفة من القارة (X) (١) (لوحة ٨) .

هذا ولا يختلف كثيراً نمط هيراركية المدن في جنوب أفريقيا - رغم تقدمها الحضارى عن ذات النمط الشائع في القارة الإفريقية وهو الذى يعكس لتفاوت الكبير بين عدد سكان أكبر مدينة إلى المدينة التالية لها مباشرة في كل وحدة سياسية وإلى تفضيل الأهالى مدناً معينة عن أخرى بعكس الصورة التى أطلق عليها حمدان النمط الاستعماري للمدن (٢) ويجب أن أضيف إلى ذلك أن هذا يظهر أيضاً في الوظائف التى يقوم بها سكان تلك المدن وأيضاً تركيبهم السلالى .

ولا تختلف كيب تاون عن النمط الاستعماري الذى يبدو وأضحاً في حالة المقارنة مع مدن أخرى من خلال تعدادات معلنة ( شكل ١١، ١٢ ) مع ملاحظة تفاوت التركيب العمري ( شكل ١٣ ) حيث يعتمد العمل على الأيدي الوطنية أساساً حيث أنها أنسب من غيرها (٣) رغم اختلاف تباينهم العرقى (XX) (جدول ٣) ، ( خريطة ٧ ) ، ( لوحة ٩ ) .

(X) مثل اليوروبا الذين أسوا وأقاموا في مدينة أبادان في نيجيريا قبل عصر الاستعمار بزمن طويل .

Broek, Jan O.M. and Webb, John W. : op. cit., P. 397. (١)

Hamdan, G. : Capitals of the New Africa. *Economic* (٢)

*Geography*, Vol. 40, 1964, p. 239—235.

Kinght, J.B. : Urbanization and Migration Labour in (٣)

Southern Africa, Lecture took place on Monday Oct. 29, 1979 ; at 5 p. m. in the Little Hall, arranged by African Studies Centre, Univ. of Cambridge, U.K.

(XX) المجموعات اللغوية (الوطنية) في جمهورية جنوب أفريقيا هي : زولو Zulu سوازي Swaze - تسوانا Tswana - اكوزا Xkosa - سبدي (شمال سوٲو N. Sotho) Sepedi شمال ندييل (سومايلا Sumayela) North Ndebel جنوب ندييل (خولوما South Ndebel (Khuluma) - سيهسوو Sashoeshae (جنوب سوٲو South Sotho) - شانجان (تسونجا Tsonga) Shangaen - فندا Venda - لغات البانتو الأخرى - الأفريكانية Afrikaans - الإنجليزية English

وإذا كان كبر حجم المدينة والتعدد والتباين والتخصص الوظيفي وتقسيم العمل وارتفاع المستوى الثقافي والتكنولوجي بين سكانها هي السمات الأساسية التي تميز مجتمع المدينة وتمايزه عن المجتمعات القروية (١) ، فإننا نجد أن وظيفة كيا تاون قد تطورت من مركز خدمة تجارى إلى مركز للإدارة الاستعمارية وللتجارة الدولية وللحكم المحلى، وقد انعكس ذلك على تكوين سكانها وتوزيع وظائف استعمال الأرض Land Use فى المدينة ، (٢) (خريطة ٨-١٠) وبالتالى وظائف وحرف أهلها وسكانها (شكل ١٤، ١٥) مما انعكس أثره على نشاط ومستوى دخلهم ومعيشتهم . وبعمامة يتميز مستوى معيشة الافريقيين بالانخفاض الكبير فى الأجور (٣) بالمقارنة بغيرهم خاصة الأوربيين .

\* \* \*

---

Redfield, R. : The Folk Culture of Yucatan, Chicago, Univ. of (١)  
Chicago Press, 1941, p. 364.

Davies, Hywel: Investigation a business ribbon in the northern (٢)  
municipalities, Cape Town. *The South African Geographical Journal*,  
Vol. 42, Dec. 1960, p. 41—51.

De Ridder, J.C. : The Personality of the Urban African in (٣)  
South Africa ; a thematic apperception test study, London,  
Routledge & Kegan Paul, 1961, p. 155.

جدول ٣

يوضح توزيع البانتو الوطنيين في مدينة كيب تاون حسب القبائل والأحياء المختلفة تعداد ١٩٧٠ (١)

Foreign Banta	Other	Vedas	Shan-gaen	Sesh-ceshc	Tsw-turr	S. Aod-bele	N. Nde-bele	Sep-edi	Swazi	Zulu	Xhosa	الجملة	الأحياء
٦٤	١٠٦	١	٥	٦٤	٢٥	١	—	٩	٦	١١٤	٢٨٧٢	٣٢٦٧	بلفيل
١٤٩	١٢٧	٥	١٢	٨٣	٩٤	١	٢	٤٣	١١	٢٤٦	٥٤١٢	٦١٨٥	الكيب
٣١	٣٨	٢	١	١٨	١٩	—	—	٦	١	١٨	٥٥٠	٦٨٤	سيمونز تاون
٥٧٠	١٤٥١	٣٣	٦٥	٢١٢٩	٥٤٨	٣٠	١٦	٢٥٩	٦٧	٩٨٢	٩٢٥٨١	٩٨٦٩١	وينبرج
٧٧٤	١٧٢٢	٤١	٨٣	٢٢٩٤	٦٨٦	٣٢	١٨	٣١٧	٨٥	١٣٦٠	١٠١٤١٥	١٠٨٨٢٧	الجملة

South African Republic : Population Censur 1970 ; Report No. 02-05-08, P. 506.

(١)

## الاحوال الاجتماعية والثقافية

كان يعتقد روبرت ردفيلد Redfield, Robert أن المدينة تعتبر منطقة مثالية للأنثروبولوجي للقيام بدراساته فيها (١) وأن دراسة ثقافاتنا المختلفة تعتبر من أهم مجالات دراسة الثقافة في الأنثروبولوجيا (٢) بل انه استحدث الكثير من الوسائل والأنماط لدراسة تلك الجوانب الثقافية ، وعلى ذلك فان البحوث والدراسات في مجال انثروبولوجيا المدن تساهم مساهمة كبيرة في مجال التخطيط (٣) والتنمية الاقتصادية والاجتماعية (X) .

وكما تعطى المدن الكثير فانها أيضا تأخذ الكثير ، ظهر ذلك على الحجم والكثافة والتماثل والتنظيم ففيها يظهر الصراع والتفاعل والاجتماعى بأجلى صورة (٤) خاصة في المجتمعات المدنية ذات التكوين الأنثروبولوجي المختلط من بيض ( قوقازيين ) ( سود ) ( زنوج ) ( أو مخلطين ) ( ملونين ) ، مثل مدينة شيكاغو (٥) وكيب تاون .

- 
- Redfield, R. : op. cit., p. 211. (١)
- — : The Folk Society : *The American Journal of Sociology*, Vol. LII, No. 4, 1947, p. 306—308. (٢)
- Fox, Richard G.: *Urban Anthropology; Cities in their cultural settings*, New Jersey, Prentice Hall, 1977, p. 11. (٣)
- (X) من المجالات الهامة في هذا الموضوع مجال دراسة الفقر . انثروبولوجيا في المدن (Fox, R. : Ibid., p. 12—16) ، أيضاً دراسة موضوع الجوع وآثاره الانثروبولوجية العامة (البيولوجية ، والاجتماعية ، والثقافية). راجع مجموعة أعمال May, Jacques M.: عن الجوع وآثاره خاصة كتبه الأربعة عن مناطق وأقاليم أفريقيا المختلفة . وأيضاً مقال : فاروق عبد الجواد شويقة ، نطاق الجوع في غرب أفريقيا . في : معهد الدراسات العربية العالية للدراسات الخاصة . ع ١ - ١٩٧٦ - ص ٣٩١ - ٤٢١ .
- Wirth, Loues : *Urbanism as a way of life. The American Journal of Sociology*, Vol. 44, July 1938, p. 1—24. (٤)
- Star, Shirley A. : “An approach of the measurement of inter-racial tension”. In : Burgers, E.W. and Bogue, D.J. (eds.) : *Urban Sociology*, Chicago, Phoenix Books, 1967, p. 181—223. (٥)

وبينما يعمل الأفريقيين ( البانتو ) في الوظائف العامة التي تحدد لهم بمعرفة الأوربيين ( البيض ) وربما هي في الظاهرة لا تختلف كثيراً عن أعمال الأوربيين إلا أنها في الحقيقة تحت سيطرتهم وتوجيههم (١) ، ومع ذلك فإن الأفريقيين يعتبرون بعملهم العمود الفقري للاقتصاد القومي هناك ، خاصة في مجال الصناعة (٢) ، إذ كان يوجد في كيب تاون وضواحيها ( ١٩٥٦ - ١٩٥٧ ) نحو ٧,٥ - ١٠٪ من أعمال الصناعة في كل الجمهورية (٣) وقد وضح ذلك من بعض الدراسات التي أجريت خاصة بحث مدرسة الدراسات الأفريقية بجامعة كيب تاون ( لوحة ١٠ ) الذي نشره كل من مونيكا ويلسون وآرشي ما فيجي Wilson, M. ; Mafeje, A. عن حي لانجا Langa أحد حين رئيسيين للأفريقيين في المدينة ، وقد أعتدنا كثيراً عليها باعتبارها مصدراً رئيسياً مبني على تطبيق دراسة الحالة والإقامة الميدانية ( أجريت من يوليو ١٩٥٥ حتى مارس ١٩٥٧ ) والذي بدأها A.R.W. Cross-Upcott ثم تابع العمل Archie Mafeje ( الذي يتحدث لغة Xhosa ) من سبتمبر ١٩٦١ حتى سبتمبر ١٩٦٢ ، وفي هذا الحي يتركز الأفريقيون من المتكلمين بلغة Xkaos ( إحدى لغات البانتو الجنوبيين الرئيسية ) الذين وفدوا من شرق البلاد للعمل في المدينة .

ورغم اشتغال الأفريقيين أحياناً مع الملونين في عمل واحد إلا أنهم يطلقون عليهم لفظ ilawu ( من لغة Xhosa ) وهو مشتق من ilawu lentabo بمعنى من ليس لهم تقاليد ولا عادات ( ليس لهم أصل ) ، كما أن الملونين يطلقون عليهم غير المتحضرين (٤) وهكذا تأخذ التفرقة العنصرية مظاهر شتى ويظهر ذلك في التقسيم التالي للطبقات الاجتماعية للأفريقيين (٥) :

Hance, W. : The Geography of Modern Africa, New York, (١)

Columbia Univ. Press, 1964, p. 518.

Loc. Cit. (٢)

Ibid., p. 535. (٣)

Wilson, M. and Mafeje, A. : Langa ; Cape Town, Oxford, (٤)

Oxford Univ. Press, 1963, p. 13.

Ibid., p. 15. (٥)



١ - العمال الغير ماهرين ( التراحيل ) الاميون تماماً وقليل منهم من تردد فترات على المدرسة .

٢ - أنصاف المدنيين semi-urbanized مع قليل من التعليم .

٣ - المدنيون وهم من لهم سكن بالمدينة وينقسمون إلى :

أ - مدني Townee ( أو Trotsi type ) وينقسمون حسب العمر إلى « ايكهابا ikhaba » و « أوماك ooMac » .

ب - بداية الطبقة الوسطى ، ومنها المتعلمين ( ooscuse-me ) ، والطبقة الدنيا المقدرة respectable lowerclass

والجدير بالذكر أن معظم هؤلاء الوطنيين من الذين يفرض عليهم الحاجز اللوني (١) الإقامة في أماكن معينة ( مثل لانجا Langa ) وأن يزاولوا حرفاً بعينها ويسكنون مستويات معينة من المساكن ( لوحة ١١ ) .

وقد شهدت الحياة الاجتماعية في المدن الافريقية خاصة تلك التي تختلط فيها سلالات متعددة مثل كيب تاون تغييرات اجتماعية (٢) شملت كل مظاهر وتنظيمات وعلاقات الحياة بين أفراد الأسرة ثم بينهم وبين أفراد العائلة والمجتمع ككل ، وهي غالباً ما تتسم بالانعزالية لما تحس به من غربة ، ظهر ذلك في كيب تاون حيث تتميز أحياء الوطنيين ( الافريقيين ) مثل Langa بالمستوى المنخفض بالمقارنة بالأحياء الأخرى خاصة بالاوربيين ( البيض ) أو بالاسيويين ( الملونين ) ، إذا يبدو عليها أن أهلها شديدي الفقر وأن أعمالهم لا تتعدى الأعمال اليدوية ذات الدخول المحدودة ، خاصة وأن سكنهم دائماً كان في مناطق خاصة بهم يفصل بينهما وبين أحياء الأوربيين ، وكانت ندابني Ndabeni من أولى ( ١٩٠٢ ) الأحياء التي خصصت للافريقيين

Ibid., p. 174.

(١)

Epstein, A.L. : Urbanization and Social Change in Africa. (٢)

Curr-nt Anthropology, Vol. 8, No. 4, Oct. 1967, p. 215—284.

خارج كيب تاون ، ولكن مع ذلك أستمر ما بين ٥-٦ الاف نسمة منهم يعيشون داخل المدينة (١) ، ومنذ وباء الأنفلونزا ١٩١٨ أهتمت سلطات المدينة بالافريقيين أكثر حيث خصصت لهم حياً جديداً آخر هو لانجا ، وحيث أهتم فيه أكثر بسكنى العمال الأعزاب دون أسرهم في حجرات مفردة في مجتمعات ، ولكن رغم هذا فإن لانجا أخذت في النمو السريع خلال ٢٥ سنة التالية حيث بت الأسر الإفريقية نحو  $\frac{1}{4}$  -  $\frac{1}{3}$  مساحة هذه الضاحية حتى ١٩٥٤ ، عندما قررت الحكومة إيقاف هذا التوسع ، بينما سمحت ببناء مجتمعات للرجال ( الأعزاب ) فقط في نطاقات Zones خاصة ، وكان من نتيجة ذلك أن أصبح معدل الذكور Masculinity ratio وأضحى الدلالة ( ١٠ : ١ ) (٢) ولا شك أن عدم التوازن الكبير بين عدد الذكور وعدد الاناث في المجتمع الإفريقي بالمدينة يستتبعه أمراضاً اجتماعية خطيرة خاصة في احيائهم الخاصة حيث تزداد هذه الظاهرة وان كانت واضحة أيضاً في سائر أحياء المدينة الأخرى أيضاً ( جدول ٤ ) .

#### جدول ٤

##### الافريقيون ومعدل النكور بينهم في مدينة كيب تاون الكبرى (٣) .

السنة	ذكور	نثاء	معدل الذكورة ( ذكر ١٠٠ أنثى )
١٩١١	١٢٥٠	٣٣١	٣٧٧.٦
١٩٢١	٧٠٧٣	١.١٢٠	٣٨٨.٦
١٩٣٦	٩٩٤٤	٤٢١٦	٢٣٥.٨
١٩٤٦	٢٤٢٩٣	١٠٩٠٤	٢٢٢.٧
١٩٥١	٣٢٨٤٢	١٦٩٥١	١٩٣.٧
١٩٦٠	٦٥٠٢٥		

Wilson, M. and Maf. je, A. : Langa, p. 3.

(١)

Ibid., p. 4.

(٢)

Ibid., p. 5.

(٣)

ويتميز مجتمع الافريقيين في كيب تاون بوجود كل مظاهر ثقافة الفقر ، من مستوى المعيشة المنخفض إلى الحرغ الوضيعة واللغة والألفاظ الدارجة بل والزبثة، ومن معدلات الوفيات العالية ومتوسط العمر القصير والمستوى التعليمي المنخفض، وضعف برامج الخدمات الاجتماعية وانخفاض مستوى المهارات وأعماد الحياة المنزلية على القوت اليومي ( عدم وجود مخزون غذائي وعدم وجود مدخرات نقدية والاعتماد على القروض باستمرار واللجوء كثيراً للعنف حتى بين الأطفال: وتزايد الأسر المتمركزة حول الأم بسبب هجرة الأزواج وبعمامة تزايد الشعور بالاحباط وهذه من السمات المشتركة الأساسية التي تشترك فيها كل ثقافات الفقر في كافة المدن تبعاً لما كشفت عنه دراسة أوسكار لويس (١) عن طبيعة الفقر في مجتمعات الحضرة .

والحدير بالملاحظة حالياً في أفريقيا أنه بعد التوسع في ظاهرة هجرة الوطنيين للريف مفضلين الإقامة في المدن - سواء القديم منها ذا الأصل الإفريقي ، أو الحديث الذي أقيم بعد وفود الأوربيين المستعمرين - أن تم التعايش بينهم وبين العناصر البيضاء في سلام أجماعي وتعاون اقتصادي بعد أن كانوا اعداء لسنوات طويلة (٢) ، أنهم حالياً يعتبرون العمود الفقار للحياة الاقتصادية والاجتماعية (٣) . في المدينة كما ذكرنا ، ومع ذلك فما زالت أجورهم منخفضة ، رغم اهتمام الحكومة بوضع سياسة طويلة الأمد لتوازن الأجور (٤) ، وهذا يدل على التفرقة الواضحة في الأجور بين السلالات المختلفة .

---

(١) Lewis, Oscar: Five Families, New York, Basic Book, 1959, p. 95.

(٢) Schwas, W.B. : Urbanism: Corporate groups and culture change in Africa below the Sahara. *Anthropological Quarterly*, Vol. 43, 1970, p. 187—214.

Ibid., p. 190.

(٣)

(٤) Lucas, F.A.W.: The determination of Wages in South Africa.

*The South African Journal of Economics*, Vol. 1, 1933, p. 49—57.

و كمثل عن الأجور نذكر المثال التالي ، وهو خاص ببعض الأعمال  
الفنية اليدوية في مدينة كيب تاون الكبرى ( شبه جزيرة الكيب )

عدد ساعات العمل الأسبوعية	٤٥
عدد أيام	»
الأجر في الأسبوع ( للرجال والنساء (X) )	٥٥,١٢ (XX)
الشهر	»
	٢٣٨,٧٥

ويبدو أن اقامة الأفريقيين الوطنيين في المدينة ( حيث الحياة الحضرية الحديثة ) لم تقلل من ظهور النسبة العالية من حالات الوفيات الناجمة عن امراض الطفيليات والأمراض المعدية حيث تصل بينهم ( ١٩٧٤ ) إلى ١٤,٧٪ للذكور و ١٣,٤٪ للإناث ( بين البيض ١,٤٥١,٦ فقط على التوالي وبين الآسيويين ٤,٨,٤,١ ) (١) وهذا يعكس سوء الحياة الاجتماعية المنخفضة التي مازال يعيش فيها الزوج في المدينة يظهر ذلك بوضوح في حي بيمغيل Pimville ( حي الزوج ) الذي يشكو قلة الخدمات به حتى أنه لا توحد به انايب للمياة ( للاستعمال الأدمى ) بل هناك صنابير عمومية فقط ( حتى ١٩٦٢ ) ، ويظهر ذلك أيضا في مستوى التعليم إذا لا يكاد تصل نسبة من يصل مستوى المدرسة الثانوية من ابناء الزوج ٣٪ فقط .

ومع دخول المرأة الأفريقية مجال العمل في المدن ، بعد نجاحها في الريف حيث أصبح يعتمد عليها أساساً في الزراعة وتوفير تكاليف الحياة لها ولأولادها

---

(X) وهذا المثال خاص بجمال « تزيين الشعر » وهو الذي صدر بالقرار رقم R2007

بتاريخ ١٤ سبتمبر ١٩٧٩ ونشر في :

*Republic of South Africa Government Gazette, Vol. 171, No. 6658, Pretoria, 14 Sept. 1979, p. 2—21.*

(XX) لتحديد قيمة العملة (السر يوم ٢٧ ديسمبر ١٩٧٩) .

One £ = 1.75 South African R.

*Official Yearbook of the Republic of South Africa 1976, 3rd ed., (١)*

Johansburg, Chris Van Rensburg, 1976, P. 33.

في غيبة الزوج أو الكفيل الذكر (١) ، فان الرابطة الأموية قد تدعت وزاد دورها ، حتى في المدن الكبرى مثل كيب تاون (٢) ، أتضح ذلك من دراسات عديدة ميدانية منها تلك التي قام بها R. Levin ( ١٩٤٧ ) (٣) ، كما كان لها مركز يتميز في المجتمع إذا رغم انتشار مظاهر التفرقة في كل مكان حتى في المدارس وعلى الشواطئ ، إلا أنه يسمح للنساء الزنجيات بأن تتولى تربية اولاد الأوربيين (٤) ( وهذا ما يحدث في الولايات الجنوبية من الولايات المتحدة ) ، وتلك نقطة جديرة بالدراسة ، كما نجد دراسة آثارها بعناية وعمق .

والتفرقة العنصرية ( بالافريكانية Apartheid وتنطق Apart-ate أو الباريت ) (٥) واضحة في المعاملات الاقتصادية والعلاقات الاجتماعية في المدينة وما ذلك إلا مظهرا من مظاهر السياسة المتحكمة في البلاد ، خاصة في سياسة الحزب الوطني منذ عام ١٩٤٨ (٦) .

وما زالت تعاني مدينة كيب تاون وسكانها الأفريقيين على وجه الخصوص والملونين عامة من مشكلات التفرقة العنصرية التي لها انعكاس واضح على الحياة الإجتماعية ، بل وعلى المناقشات السياسية في البلاد هناك (X) .

- 
- ( ١ ) : Colson, E. : "Family Change in Contemporary Africa". In : Middleton, J. (ed.) : Black Africa ; its peoples and their culture today, London, Collien Macmillan, 1970, p. 156.
- ( ٢ ) : Ib d., p. 157.
- ( ٣ ) : Levin, R. : Marriage in Langa Location (Communication from the school of African Studies, No. 17). Cape Town, Cape Town Univ. Press, 1947, p. 31—39, 95.
- ( ٤ ) : Hopkinson, Tom : South Africa & N.V. (Nederland), Tihme—Life International, 1965, p. 89.
- ( ٥ ) : يوسف توفى : معجم المصطلحات الجغرافية . القاهرة ، دار الفكر العربي ، د ت ، ص ١٧ .
- ( ٦ ) : عبد العزيز كامل : « مشروع تقسيم اتحاد جنوب أفريقيا » الجمعية الجغرافية المصرية ، المحاضرات العامة لسنة ١٩٦١ ، القاهرة ، ١٩٦٢ ، ص ٥ - ٤١ .
- ( X ) فكثيراً ما حدث ذلك ، راجع ما نشر تحت عنوان :

وحتى عام ١٩٢٦ لم يكن هناك حظر على انتقال الوطنيين الأفريقيين إلى كيب تاون ، ولكن من هذه السنة وضع نظام الحظر ، وفي عام ١٩٥٥ ، أبعد الكثير من الرجال والنساء والاطفال حيث تقرر عدم السماح باقامة من ليس له عمل ومن لا يستطيع إثبات أنه يقيم بالمدينة منذ ١٥ سنة على الأقل أو بعمل منتظم لمدة عشر سنوات (١) في المدينة ابعاده إلى خارجها .

ومع ذلك فان الأهل والأقارب من الوطنيين يتداعون إلى المدينة بحثاً عن العمل الأكثر ربحاً وللإقامة الأفضل مستوى ، لذلك نجد أن معظم العائلات الوطنية في كيب تاون لها صلات قرابة في سائر المدن الأخرى وفي الريف حيث المواطن والأصل (٢) ، وهذا القول يصدق بدون شك على الأوربيين من الأصول السلالية المختلفة وأيضاً على الملونين من الآسيويين حيث نجد لكل منهم جذور القرابة في الوطن وفي أوربا وفي اسيا وأنهم مازالوا في أغلب الأحيان على صلة بهم ، يؤكد هذا الدعم المعنوي السياسي الذي يلاقيه حكام جنوب أفريقيا من الدول الأوربية رغم سياستها العنصرية التي استنكرتها الأمم المتحدة وكل دول العالم تقريباً .

وقد شهدت مدينة كيب تاون معظم المؤتمرات الوطنية والأفريقية المناهضة للعنف الواقع على الوطنيين هناك (٣) كما كان لنشاط الطلاب في جامعة كيب تاون

---

Services and amenities for black people in urban areas. In : A survey of race relations in South Africa, Johannesburg, South African Institute of Race Relations, 1975, p. 152, 161, 167.

وتحت عنوان : Group areas and housing في ذات التورية المشار إليها عدد : 129, 136, 144, 149 Jan. 1973

Wilson, M. and Mafeje, A. : Langa, p. 2. (١)

Ibid., p. 174. (٢)

Walshe, Peter: The rise of African nationalism in South African national Congress, 1912—1952. Berkeley, Univ. of California Press, 1971, p. 303. (٣)

أثر واضح في اظهار مدى الغضب الواقع على الوطنيين الأفريقيين في جمهورية جنوب أفريقيا (١). كما شهدت مدارس كيب تاون ( ابريل ومايو ١٩٨٠ ) أضراب التلاميذ السود والملونين والأمتناع عن تلقى الدروس كما نظم الأهالى الأضراب عن اللحم تضامنا مع عمال صناعة اللحوم ، أيضاً قاطعوا المواصلات العامة ، وكان هذا تمهيدا للأضراب الكبير الذى شهدته المدينة والبلاد كلها تقريباً خاصة جوهانسبرج (في ١٦ يونيو) وهو ذكرى الاضرابات التى قام بها تلاميذ المدارس فى سويتو وأدى إلى مصرع أكثر من ٦٠٠ شخص عام ١٩٧٦ .

وقد توالى حركات التهديد والمظاهرات من جانب العناصر الوطنية السوداء فى كيب تاون لاطهار معارضتها لحركات التجمع والتفرقة التى تراوحت السلطات ضدهم ، خاصة عمليات الترحيل الأجارى خارج المدينة وعندما يحاول الكثيرون العودة للعمل فى المدينة تقف فى سبيلهم السلطات .

وقد اعتقلت سلطة كيب تاون المئات من الوطنيين السود خاصة من ضاحية نيانجا Nyanga وابعدهم إلى منطقة سكن الوطنيين فى الترانسكاي وذلك بعد سلسلة الأضرابات التى بدأت يوم الأربعاء ١٩ / ٨ / ١٩٨١ (X) كما اذاعت BBC مساء يوم ٢٣ اغسطس ١٩٨١ .

هذا ويعانى الأفريقيون أكثر من غيرهم من الحياة فى كيب تاون فى العمل والسكن والمأكل وكل مناحى الحياة (٢) ( لوحة ١٢ ) وبينما كان يتمتع البيض بحرية الحركة الكاملة نجد أن الحظر مفروضاً على حركات الملونين ، بل أنهم

---

Ibid., p. 251 ff.

(١)

(X) ويبدو أن الكفاح الداخلى سيزداد تنظيمياً وعملا بعد استقلال زمبابوى ( مايو ١٩٨٠ ) كما أن الدول الأفريقية فرادى ومن خلال منظماتها ، وفى مجاس الأمن وخارجه تعمل على مساعدة هذا الكفاح بكافة الصور .

Smith, D.M. : Human Geography; a welfare approach, London (٢)

Edward Arnold, 1977, p. 253

حكم عليهم بالحياة داخل اقدر المناطق (١) وتعمل قيود العنصرية عملها بين الملونين سواء الفقراء منهم او اولئك الذين أنعم الله عليهم بعد كفاحهم في سبيل التعليم والمكانة الاقتصادية والاجتماعية ، فالكل في الهم سواء ، ولكن الأقوياء يضعون ثقلهم في محاولة تقليل حدة التفرقة (٢) ( لوحة ١٣ ) .

ويبدو أنه سوف يكون لحصول زمبابوي على الأستقلال ، ونجاح حزب موجابي الماركسي (مارس ١٩٨٠) في الوصول إلى السلطة الشرعية ، آثاره على توجيه وتحريك حوار بين السلالات المختلفة التي تكون شعب جمهورية موجابي ( في سالزبوري في مارس ) بأنه سوف يقدم المساعدات والتأييد السياسي والدبلوماسي لتحقيق ذلك .

والمسلمين في كيب تاون مثلهم مثل المسلمين في سائر جنوب افريقيا معظمهم من سلالة الرقيق الذين جلبوا من الملايو وجاءوا إلى مستعمرة رأس الرجاء الصالح منذ ١٦٥٨ ، حيث كان معظم اولئك الرقيق من المسلمين ويقال (٣) أنهم كافحوا طويلا حتى يعيشوا ويموتوا مسلمين (X) ، خاصة وأن غالبيتهم من العناصر الملونة ( جدول ٥ ) ( لوحة ١٤ ) .

---

Andrews, H.T. et al. (eds.) : South Africa in the sixties; a socio-economic survey, 2nd. ed., Cape Town, The African Foundation, 1965, p. 147

Hatch, John: The Dilemma of South Africa, London, Dennis Dobson Ltd., N.D., p. 190

Islamic Council of South Africa : Meet the Muslims in South Africa, Durban, The council, 1979, p. 2

(X) وما يزيد من آلامهم أن الاسلام ينفي ويرفض التفرقة العنصرية ، بل ويدعو عملياً لتصفيتها .



## جدل ٥

### يوضح نسبة المسلمين بين السلالات في جنوب افريقيا (١)

المسلمون				عدد السكان تعداد ١٩٧٠		السلالات في جنوب افريقيا
%	١٩٨٠ تقدير	%	١٩٧٠ تعداد	%	نسبة	
٣,٤٥	١٢٤٩٩	٣,٢٨	٨٨٦٩	٦٩	١٥٣٩٩٩٧٥	الوطنيون (السود)
٠,٣١	١١٥٨	٠,٢٣	٦٤٥	١٩	٣٧٧٣٢٨٢	البيض
٥٠,٣١	١٨٢٠٩٠	٤٩,٧٣	١٣٤٠٨٧	٩,٥	٢٠٥٠٦٩٩	الملونون
٤٥,٩١	١٦٦١٧٧	٤٦,٧٣	١٢٥٩٨٧	٢,٥	٤٧٧٩٧٤	الأسويبون

ورغم أنه صدرت أخيراً بعض القوانين التي تخفف عن كاهل العمال الوطنيين (الزنوج) بعض العنف إلا أن تطبيق هذه القوانين لم يصبح أكثر انسانية كما أن العناصر البيضاء زاد سخطها لصدور مثل هذه القوانين (٢) (لوحه ١٥-١٦).

أما عن مظاهر الفولكلور الشعبي الافريقي التي تشهده مدينة كيب تاون فأهمها احتفالات أول يناير التي تعرف باسم كرنيفال كون Coon carnival حيث يتجمع الكثير من السكان من البيض والسود في الشوارع والمتنزهات على شكل Minstral Show حيث يخرج الكثير من الملونين إلى الشوارع بملابس تنكرية غريبة راقصين ومغنين محترقين كل شبه جزيرة الرأس من أحد طرفيها إلى الآخر ، وهذا المهرجان يعتبر أكبر مهرجانات العالم (لا يفوقه إلا مهرجان ماردى جراس Mardi Grax في ريودي جانير و (٣)،

Quarterly Economic Review of Southern Africa, 1st. Quarter, (١)

1979, p. 17

Ibid, p. 1

(٢)

Kiley, Dennis : South Africa, p. 46

(٣)

والجدير بالذكر ان مثل هذه المهرجانات تحفل بالكثير من مظاهر التفرقة العنصرية أيضاً .

ويمكن للانثروبولوجيا الإجتماعية أن تساهم بجهودها في دراسة وحل مشاكل تأقلم الزنوج في أفريقيا عندما يقومون في المدن الكبرى، حيث تظهر أمامهم الكثير من العقبات (١) ، خاصة في الدول التي مازالت للرجل الأبيض دور واضح وملموس فيها مثل جمهورية جنوب أفريقيا التي تترجم دعوة التفرقة العنصرية . ويبدو أن المستقبل يحمل الكثير من المشاكل ، بل وربما التقسيم للبلاد (X) ، إذا لم تعالج مشكلة التفرقة بالكثير من الحكمة والعدالة .

---

(١) تعليق Kiley, Dennis : South Africa, p. 46. J. Clyde Mitchell

المنشور في African Studies, Vol. 17, No. 1, 1958, p. 34—50

بعنوان : The anthropological Study of Urban Coonities

(X) لقد تبدأ بهذا الرأي الخطير كثيرين منهم de St. Jorre, John في كتابه :

A house divided ; South Africa's uncertain future, New York, Carnegie Endowment for International Peace, 1967.

## الخاتمة

كان لانقضاء عهد الاهتمام بدراسة المجتمعات البدائية أو بالدراسة الانثروبولوجية لمجتمعات ما قبل الاستعمار التي كان الهدف منها - أساساً - التهيئة العلمية لمعرفة أكبر قدر ممكن عن حياتها بغرض وضع أبسط أساليب فرض السيطرة عليها والتحكم في مقدراتها أكبر الأثر في توجيه الاهتمام - بعد تقلص عهد المستعمرات ( لاحظ قدم وعمق واتساع الدراسات الانثروبولوجية الاجتماعية في كل من بريطانيا وفرنسا أكبر دولتي المستعمرات في العالم ) - إلى العناية بدراسة المجتمعات المتقدمة ويقصد بها التي يحيا أفرادها في المدن ويعتمدون في حياتهم على وسائل متقدمة غير تلك التقليدية ( الرعي أو الزراعة ) مثل الصناعة والخدمات ، بل حتى وان زاولوا الحرف الأساسية كالرعي والزراعة فهي في صورتها المتقدمة ( الحضارية . . المدينة Civilized ) بمعنى استخدام الآلات والميكنة في مراحل كثيرة من الأعمال اليدوية كما أنهم يزاولوا أكثر من حرفة من تلك الحرف . تلك هي مجتمعات المدن مهما كان عدد أفرادها ، أنظر إلى أي مجتمع صغير في قرية بريطانية أنه لا يقل بأي معيار أو مستوى عن مجتمع لندن ، كل ما هنالك أنهم مازالوا يحترفون جزئياً ( وان كانت تتفاوت النسبة ) الزراعة والرعي ، ولكن مع تصنيع منتجاتها ( بواسطة الآلات الكهربائية ) أن كل الفارق في الخدمات في الكم فقط وليس في الكيف ، ومرد ذلك بدون شك عدد السكان ومعدلات التحرك .

تلك الصورة نجدها الان بهذا الشكل في معظم المدن الافريقية في جمهورية جنوب أفريقيا ، فرغم وجود الكثيرين خاصة من الوطنيين الذين يحترفون العمل في المناجم وفي الزراعة والرعي حول تلك المدن لتقديم الخدمات إليها ، إلا أن عملهم تدعمه الآلات والأساليب الحديثة ، كما أنهم يزاولون أكثر من حرفة غالباً ما تدخل في أحداها التجارة أو الخدمات ( مجموعة الحرف الثالثة ) .

والجدير بالذكر أن أفريقيا عامة ، خاصة دولها التي أخذت في النهوض اقتصاديا واجتماعيا بعد رفع يد الاستعمار عنها تحتاج في تنمية مجتمعتها إلى العناية والاهتمام بدراسة بلدان Town الريف أو بلدان الانتاج المتوسط والصغيرة بها، وهي تلك التي يمكن أن تقوم بدور ملموس في حل مشكلات هذه المجتمعات في التنمية والاستقرار والرخاء ، لذلك ليس غريباً أن يتخذ اتجاه الدراسة والبحث الجغرافي الانثروبولوجي وجهة شطرها في الاونة الأخيرة (X).

أما عن جنوب أفريقيا منذ كان الاندفاع صوب الشمال ( الترانسفال ) بحثاً عن فرص حظ سعيد في العتور على مناجم للذهب ، أشبه بما حدث في أمريكا من الاندفاع نحو الغرب ، فكان في كلي الحالتين نشأة دولة وقومية وقوة جديدة حفلت بالعديد والحليط من السلالات من كافة انحاء العالم طلباً للثروة الذهبية السريعة ، هكذا كانت جنوب أفريقيا وأمريكا وهكذا كانت كيب تاون ونيويورك ، ومن هذه الصورة نعرف من هم هؤلاء الحليط خلقاً وسلوكاً وثقافة وتعليماً .

وتحتاج دراسة انثروبولوجيا المدن وجغرافيتها إلى مزيد من البحوث المبينة على الدراسات الميدانية ، لحل كثير من مشكلات مجتمعات التزاحم والاختلاط والتنافر وعدم التجانس من نواحي كثيرة : اقتصادية ، وبيولوجية ، وثقافية ، مما ينعكس كله على تكون الاسرة والأولاد ، والجدير بالاشارة هنا أنه يقع عبء كبير على الانثروبولوجين والجغرافيين الافريقيين للمساعدة في سد العجز في هذا المجال (XX) إذ أنهم أكثر صلاحية ومقدرة على القيام بمثل تلك

(X) راجع على سبيل المثال :

Adou Zeid, A.M. : New Towns and rural development in Egypt. *Africa*, Vol. 48, No. 3, 1979, p. 283—290

Wogugu, M.O. : The relationship between urbanization and regional labor migration in developing countries. *African Urban Studies*, N.S., No. 2, Fall 1978, P. 9—18.

(XX) من أم الدراسات :

Thomas, John L. : "Catholic Family Disorganization." In : Burgess, Ernest W. and Bogue ; Donald J. (eds.) : *Urban Sociology*, Chicago, Phoenix Books, 1967, P. 261—274.

البحوث والدراسات من غيرهم فهم أفراد من المجتمعات الافريقية يستشعرون نبضها كاملا ويعيشونه .

ولعل من أهم إضافات الانثروبولوجي والجغرافي الثقافي عندما يدرس الانماط الثقافية المتباينة هو نظرتة إلى الثقافات والمجتمعات المختلفة على أنها كيانات ذات أبنية محددة تكون أنساقا متفاعلة متداخلة في كيان كلي متكامل ، ولقد كانت المدن خاصة العواصم واشباهها في أفريقيا على وجه الخصوص لها دور خطير للغاية في حياة القارة الحضرية فهي لا تمثل قمم تطور اللاندسكيب الحضري فيها فحسب ، بل انها أيضاً أكبر حقول للتجارب الحضارية وأخطر معامل اجتماعية في القارة ، حيث يتم فيها أكبر تحميم لعملية الاحتكاك الحضري Acculturation ، بكل ما تحمل هذه التجربة من معان ونتائج ، فهي مراكز للاشعاع الثقافي وللانصهار الاجتماعي Melting-pot وذوبان القبلية detribalisation ، كل هذا نجده بوضوح في مدينة كيب تاون .

ولما كانت الدراسة المقارنة تمثل أهم جوانب الانثروبولوجيا والجغرافيا الحضرية فقد عرضت الدراسة لبعض جوانب المقارنة بين كيب تاون وبعض المدن الافريقية ، كما عرضت المقال لدراسة الفقر ومجتمعه في المدينة باعتبار أن الدراسة الاقتصادية تمثل حالياً جانبا هاما من جوانب الانثروبولوجيا والجغرافيا الحضرية .

ويجب التنويه إلى أن التناقض الشائع في الدراسات الحضرية في أفريقيا يرجع إلى تواجد الفروق الشاسعة بين مدن المستعمرين البيض ومدن الوطنيين الافريقيين ويظهر ذلك في المدن المختلفة الكبرى ومنها كيب تاون التي كانت محل الدراسة الحالية ، وقد اتضح ذلك أثناء عرض الجوانب الاقتصادية والإجتماعية خاصة تلك المتعلقة بالحرف ومستوى المعيشة ونظام الأسرة والقرابة والتنظيم الاجتماعي .

وان كانت الكيب قد كانت نشأتها تاون Town ومنها أخذت الاسم  
فانها اليوم قد أصبحت City بل ومنطقة عمرانية كبيرة Great Urban Area  
ومنها أخذت اسمها الجديد ( المحلي أو العلمي على الاقل أن لم يكن العالمي )  
كيب تاون الكبرى Greater Cape Town ، وهذا أمر طبيعي نتيجة  
النمو وزيادة العمران سكانا وتعميرا ، وهي أمور تشهدها معظم مدن العالم  
خاصة تلك ذات الشهرة العالمية مثل مدينتنا محل هذه الدراسة .



12. — — — (comp.) : Urban Conditions in Africa ; a select reading list on urban problems in Africa. London, Institute of Colonial Studies, 1952.
13. Davies, D Hywel : Boundary study as a tool in CBD analysis ; an interpretation of certain aspects of the boundary of Cape Town s central business district. *Economic Geogr.* Vol. 35, No.4, Jun. 1960, p.53-67.
14. Davies, D Hywel : The Hard Core of Cape Town s Central Business District ; an attempt at delimitation. *Economic Geogr.*, Vol. 36, No.I, Jun. 1960, p.53-69.
15. — — — : Investigation a business ribbon in the northern municipalities, Cape Town. *The South African Geogr. Jour.*, Vol. 42, Dec. 1960, p.41-51.
16. — — — : Urban Geography and planning in the central Business district of Cape Town. *South African Jour. of Science*, Vol. 56, No.5, May 1960, p.119-125.
17. — — — : Land use in Central Cape Town ; a study in urban geography. Cape Town, Longmans Southern Africa, 1965.
18. — — — and Hirschon, Renée : The Urban Geography of the Table Valley Residential Area, Cape Town. *The South African Geogr. Jour.*, Vol.46, Dec. 1964, p.5-23.
19. De Gruchy, Joy : The Cost of Living for Urban Africans. South African Institute of Race Relations, 1960.
20. De Ridder, J.C. : The Personality of the Urban African in South Africa. London, Routledge & Kegan Paul, 1961.
21. De St. Jorre, John : A house divided ; South Africa s uncertain future. New York, Carnegie Edowment for International Peace, 1967.
22. Eddy, E.M. (ed.) : Urban Anthropology Reserch Perspectives and Strategies, Southern Anthropological society Preceedings No. 2, Athens Univ. of Georgia Press, 1968.



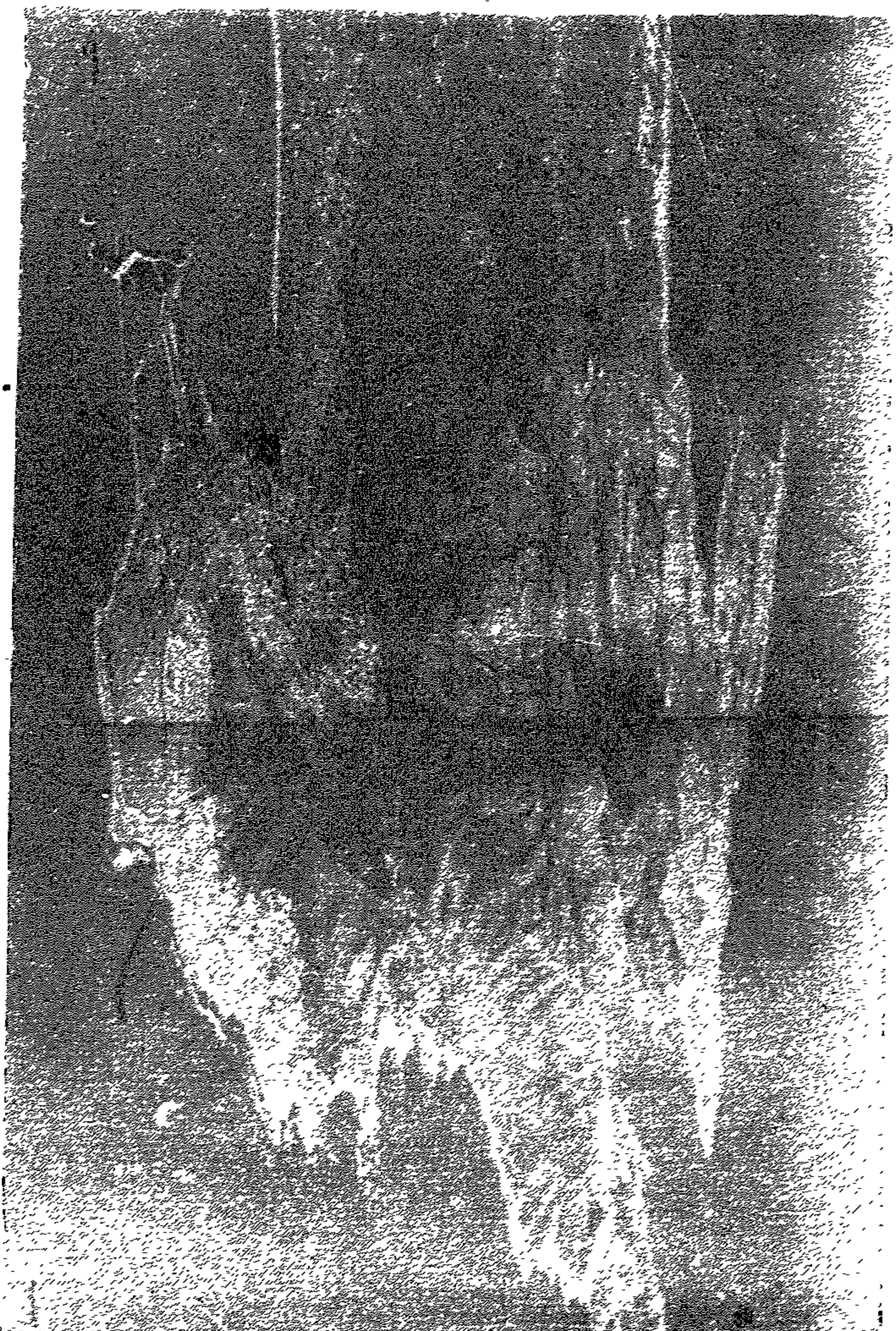
23. Ehawensi, Cyprian : People of the city. London, Heinemann, 1963.
24. Epstein, A.L. : Politics in an urban African community. Rhodes-Livingstone Institute, 1958.
25. — — — : Urbanization and Social Change in Africa. *Current Anthropology*, Vol.8, No. 4, Oct. 1967, p.275-284.
26. Fava, Sylvia Fleis (ed.) : Urbanism in World Perspective ; a reader New York, Thomas Y. Crowell, 1968.
27. Forbes, V.S. : Some Early Maps of South Africa, 1595-1795. *Jour. for Geogr. (Stellenbosch)*, Vol. 2, No. 6, 1965, p.7-20.
28. Forde, C.D. (ed.) : Social Implications of Industrialization and Urbanization in Africa South of the Sahara. Paris, UNESCO, 1956.
29. Fox, Richard G. : Urban Anthropology ; cities their cultural settings. New Jersey, Prentice-Hall, 1977.
30. Fried, Morton H. (ed.) : Reading in Anthropology. 2nd ed., New York, Thomas Y. Crowell Co., 1968.
31. Glass, Y. : The Black Industrial Worker. National Institute for Personal Research, 1961.
32. Hamdan, G. : Capitals of the New Africa *Economic Geogr.*, Vol. 40, 1964, p. 000.
33. Hammond-Tooke, W.D. : Six native churches ; a preliminary survey of religion in an urban location. Unpublished M.A. Thesis, Univ. of Cape Town, 1948.
34. Hanna, W.J. and Hanna, J.L. : Urban Dynamics in Black Africa ; interdisciplinary approach. Chicago, Aldine-Atherton, 1971.
35. Harvey, Joan M. : Statistics Africa ; Sources for social, economic and market research. 2nd ed., Kent, C.B.D., Research Ltd., Beck-henham, Kent, 1978.
36. Hauser, P.M. (ed.) : Handbook for Social Research in Urban Areas, Paris, UNESCO, 1956.

37. Hellmann, Ellen : "The Native in the Towns". In : Schapera, I. (ed.) : *The Bantu-speaking Tribes of South Africa*, London, Routledge, 1937, p. 405—434.
38. — — (ed.) : *Handbook on Race Relations in South Africa*. London, O.U.P., 1949 (Urban Areas, p. 229—274).
39. Honikman, A.H. (ed.) : *Cape Town ; city of good hope*. Cape Town, Bailey and Swinfen, 1966.
40. Hurwitz, Nathan : *The economics of Bantu education in South Africa*. Johannesburg, South African Institute of Race Relations, 1964.
41. Jenkins, G. : Africa as es. *Urban Affairs wuarterly*, Vol. 2, 1967, p. 3.
42. Kuper, Hilda and Kaplan, S. : Voluntary Associations in an Urban Township. *African Studies*, Vol. 3, 1944, p. 179—186.
43. Leftswick, Adrian (ed.) : *South Africa, economic growth and political change*. London, Allison & Busby, 1974.
44. Levin, R. : *Marriage in Langa Location*. (Communication from the school of African Studies. No. 17). Cape Town Univ. Press, 1947.
45. Lystead, Robert A. (ed.) : *The African World ; a survery of socia research*. London, Pall Mall Press, 1965.
46. Miner, Horace : *The Primitive City of Timbuctoc*. New Jurcy, Princeton Univ. Press, 1953 (American Philosophical Society Memorium 32).
47. Mitchell, J. Clyde : "Theoretical Orientation in African Urban Studies". In : Banton, Mitchael (ed.) : *The Social Anthro-pology of Complex Societies*. 3rd ed. Loon, Tavistock Publications, 1969, p. 37—68.
48. Morris, S.S. : *Cape Town ; metropolis in the making*. *Town Planning Review*. Vol. 40, No. 2, July 1969, p. 102—118.
49. Pcter, P. et. al. (ed.) : *Man ; settlement and urbanism*. London, Duckworth, 1972.

50. Rollwagen, Jack R. : Introduction. *Urban Anthropology*. Vol. IV, No. I, Spring 1975, p. 2.
51. Schapara, I. : Select Bibliography of South African Life and Problems. London, Oxford Univ. Press, 1941.
52. Schwab, W.B. : Urbanism, Corporate Groups and Culture Change in Africa below the Sahara. *Anthropological wuerterly*, Vol 43, 1970, p. 187—214.
53. Scott, Peter : Some Functional Aspects of Cape Town. *Economic Geogr.*, Vol. 30, No. 4, Oct. 1954, p. 347—363.
54. — — : Cape Town, a multi-racial city. *The Geogr. Jour.* Vol. 121, 1955, p. 149—157.
55. Thomas, B.E. : On the growth of African cities. *African Studies Review*, Vol. 13, No. I, April 1970, p. 1—8.
56. Thompson, Leonard M. : Politics in the Republic of South Africa. Boston, Little Brown, 1966.
57. Tooley, R.V. : Early Maps and Views of the Cape Good Hope an illusted Commentary, London, Map Collectors Circle, 1963 (Map Collectors Series, No. 6).
58. Southall, Aidan (ed.) : Social Change in Modern Africa, London, Oxford Univ. Press, 1961.
59. — — (ed.) : Urban Anthropology ; Cross-Cultural Studie of Urbanization. New York, Oxford Univ. Press, 1973.
60. South Africa, Statistics Bureau : Report on births, South Africa and South West Africa, 1958 to 1963 (R.R. 31/1965), Pretoria Government Printer, 1965.
61. — — : Reoort on deaths, South Africa and South We Africa 1959 : 1962. Pretoria, Government Printer, 1965.
62. — — : Workshop of a continent ; a survey of the econom of the Republic of South Africa. Pritoria, Governmen Printer, 1964.
63. — — : Dept. of Statistics ; Population Census, 1970 Occupations, Pretoria, Government Printer, 1976.

64. Strage, Mark : *Cape to Cairo* ; (Harmondsworth), Penguin Books 1977.
65. Vorster, D.J.M. : "Adaptation to urbanization in South Africa" In : Harrison, G.A. (ed.) : *Population structure and human variation*. Cambridge, at the Univ. Press, 1977, p. 313—329
66. Ucko, Peter J., et. al. (ed.) : *Man ; Settlement and Urbanism* Cambridge, Schenkman, 1972.
67. UNESCO : "African Elites". *International Social Science Bulletin* Vol. 8, 1956, p. 408—498.
68. — : *Social Implications of Industrialization and Urbanization in Africa South the Sahara*, Paris, 1956.
69. Union of South Africa ; Dept. of Native Affairs : *Report of the Native Laws Commission 1946—1948*. Pretoria, Government Printer, 1948. U.G. 28 : 1948 (Fagan Commission).
70. Walshe, Peter : *The rise of African Nationalism in South African National Congress 1912—1952*. Berkeley, Univ. of California Press, 1971.
71. Weaver, T. and White, D. (eds.) : *The Anthropology of urban Environments*. Washington D.C., Society for Applied Anthropology Monograph II, 1972.
72. Wilson, Monica and Mafeje, Archie : *Langa ; a study of Social groups in an African township*. Cape Town, Oxford Univ. Press, 1963.
73. Wirth, L. : *Urbanism as a Way of Life*. *American Jour. of Sociology* Vol. XI, No. I, July 1938, p. 1—24.





( عن سكوت )

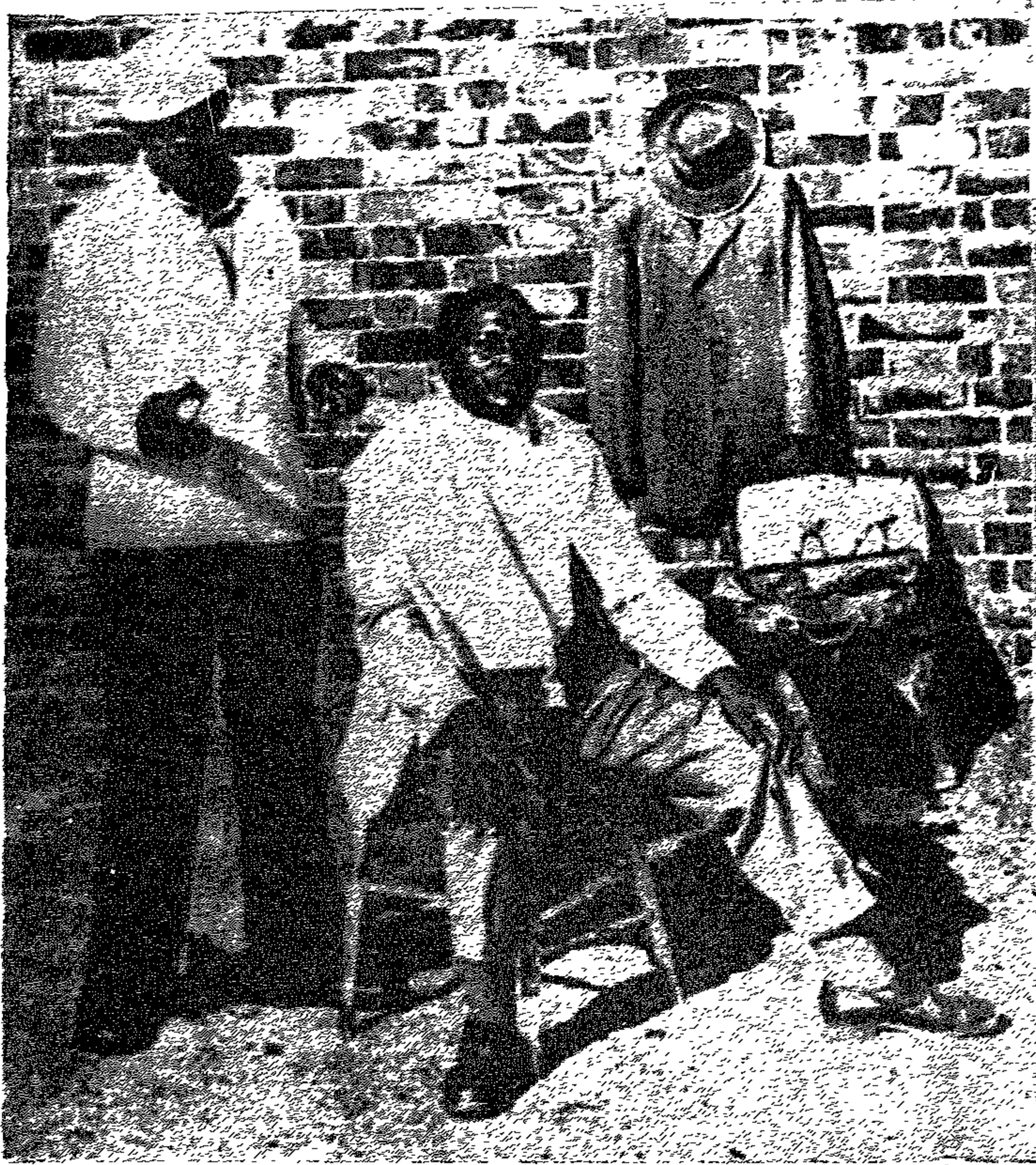
لوحة ٣ — مدينة كيب تاون من الجو — تحتضن جبل « الكايل »





( عن ويلسن )

لوحة ٤ - تولى راعى كنيسة من الوطنيين



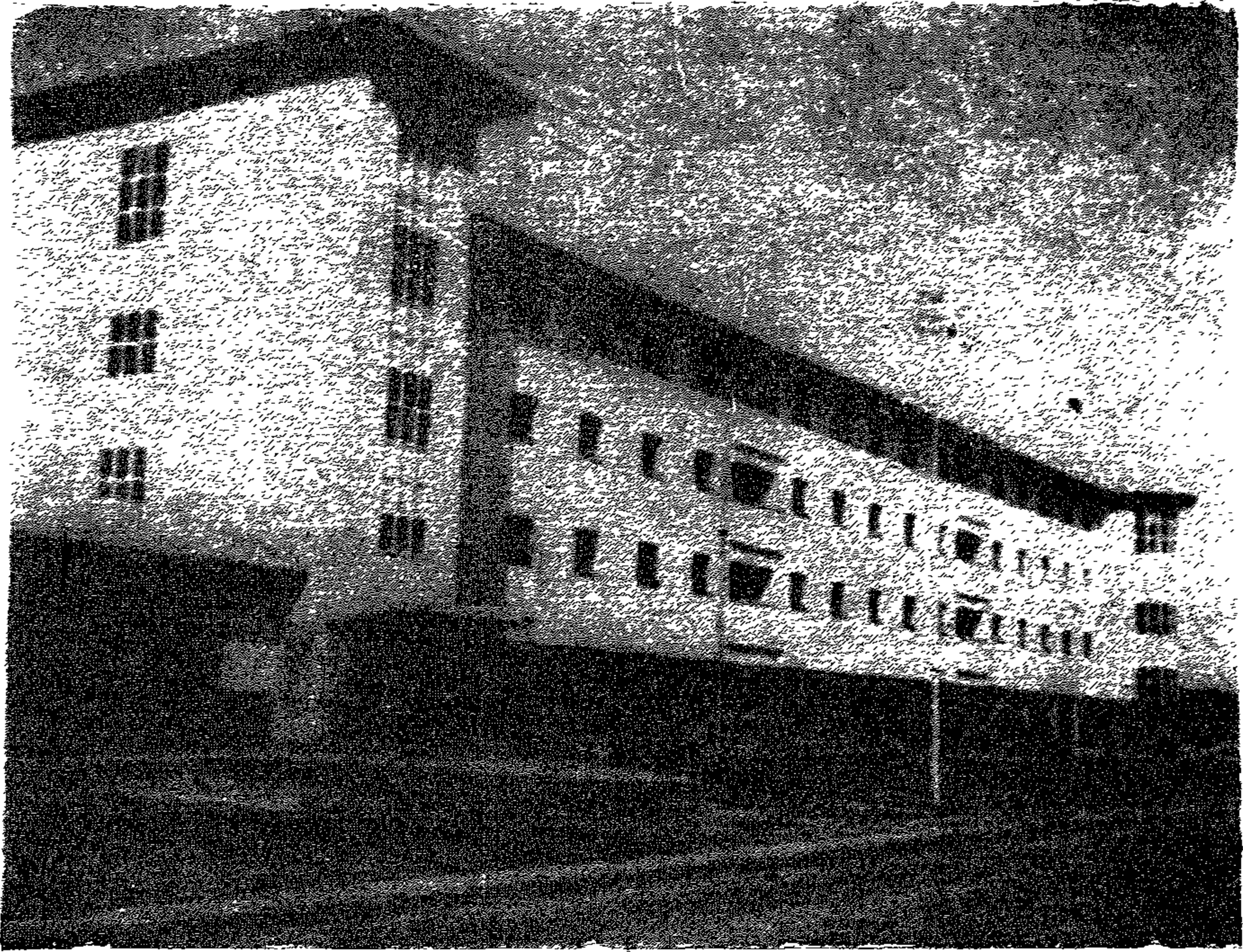
( عن ويلسن )  
لوحة ه - مزين وطنى يعمل فى الطريق



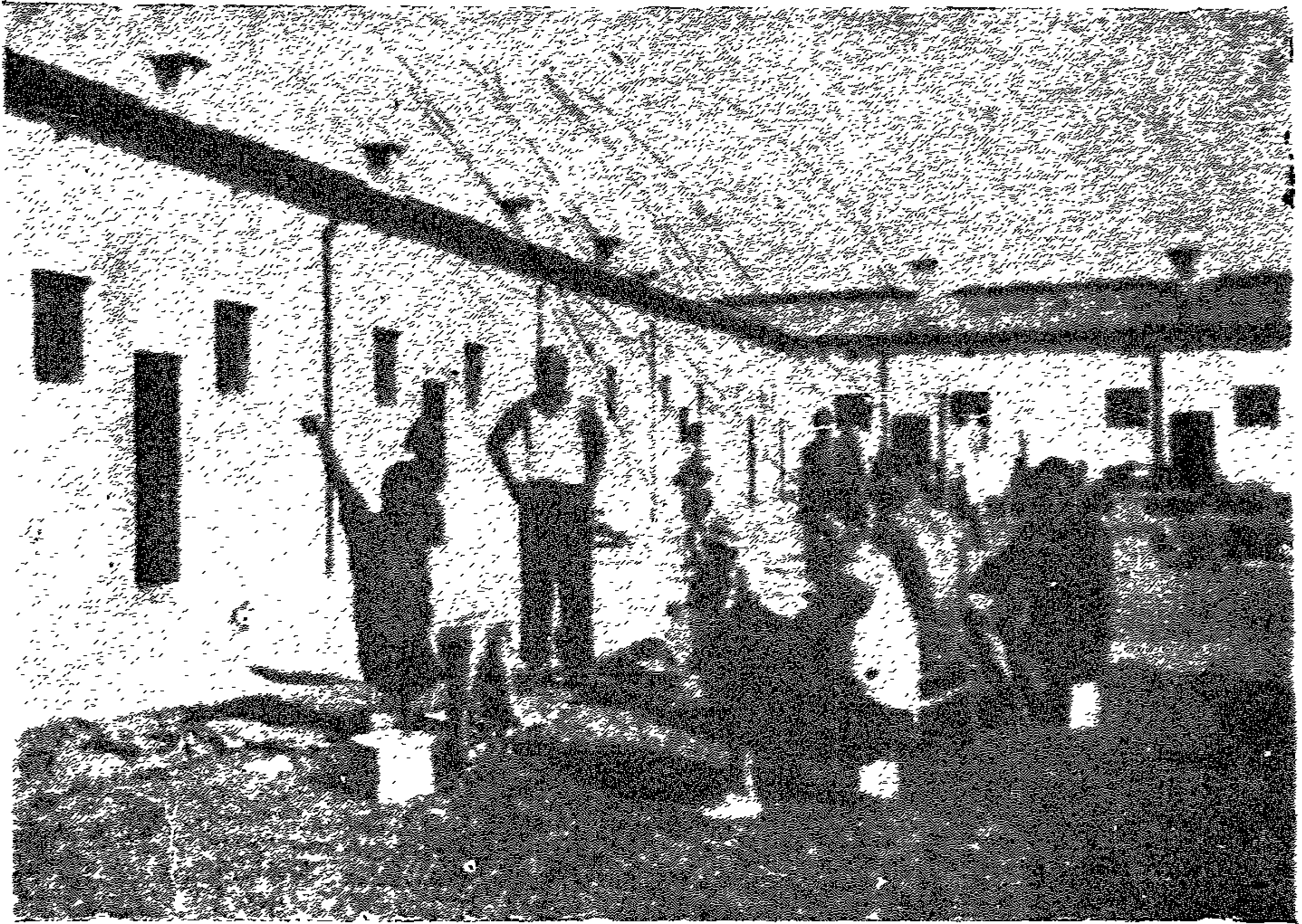


( عن سكوت )  
لوحة ٦ - بيوت الملونين الفقراء في الحي السادس





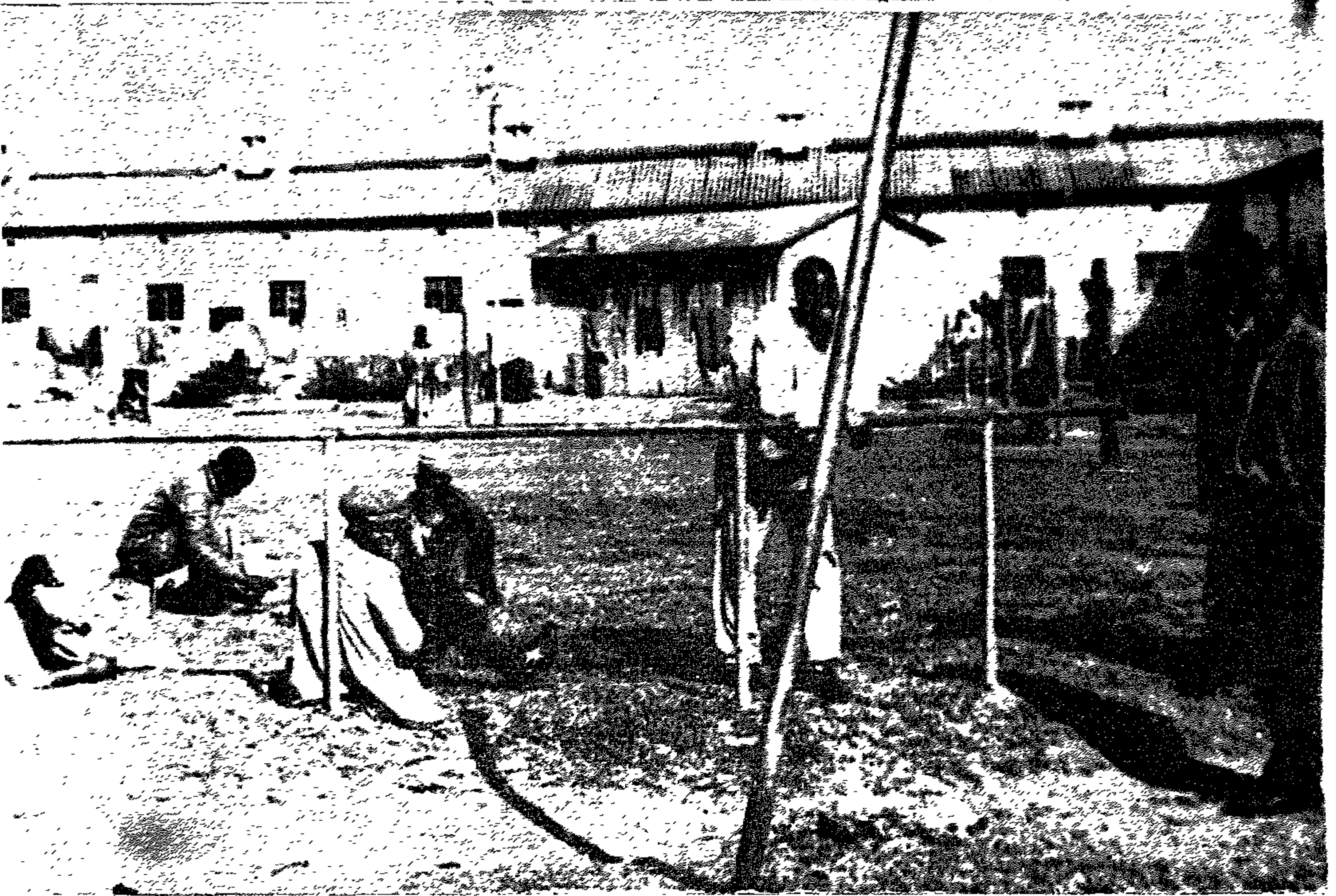
( عن سكوت )  
لوحة ٧ - شقق الافريقيين في لانجا  
امباني ما بعد الحرب العالمية الثانية )



( عن سكوت )

لوحة ٨ - مساكن الرجال غير المتزوجين من الافريقيين  
في لاغيا ( مباني ما قبل الحرب العالمية الثانية )





( عن ويلسن )  
لوحة ١٠ - جماعة من الوافدين الوطنيين امام  
مساكنهم ( ثكناتهم )



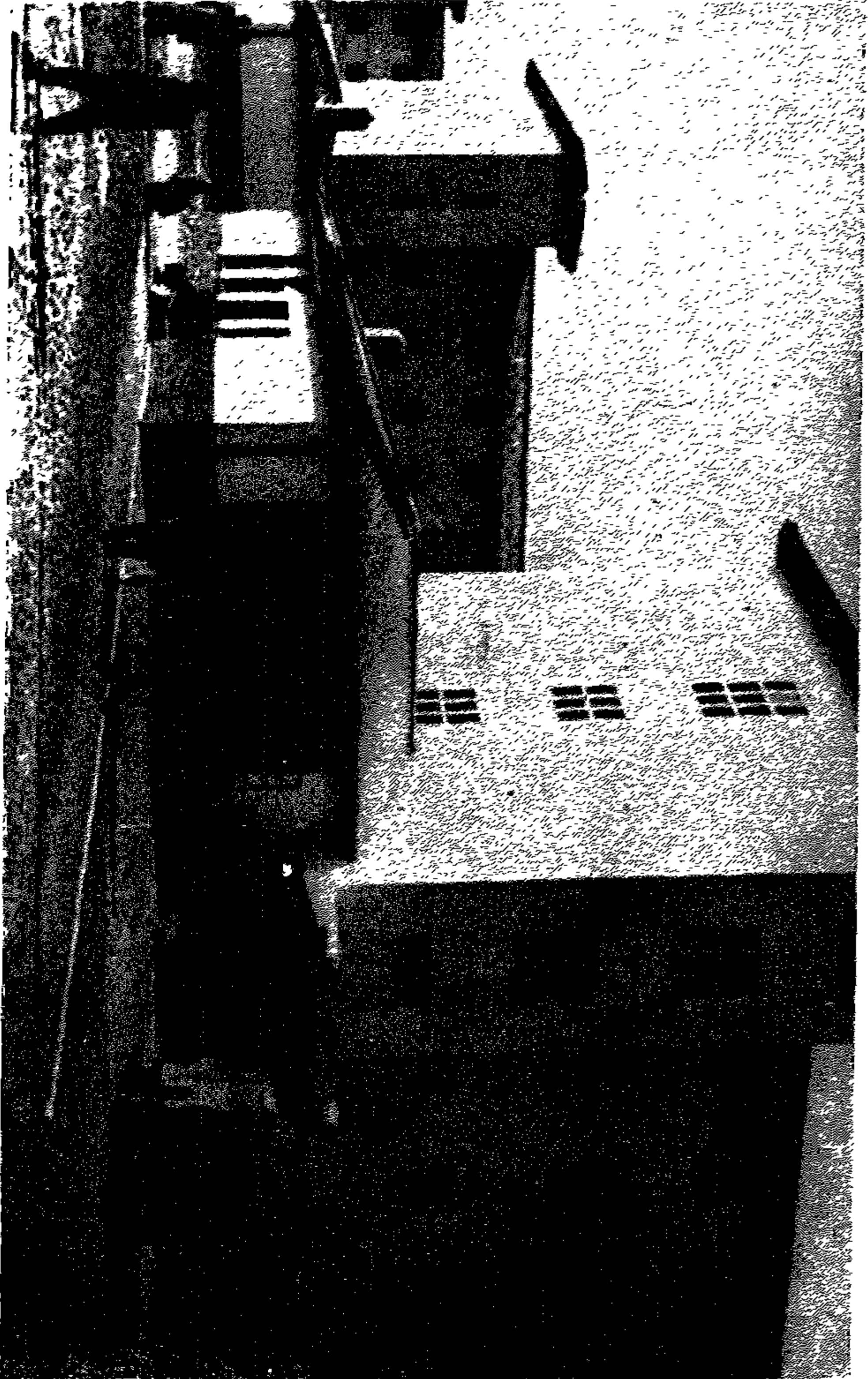
( عن سكوت )  
لوحة - ١١ - مساكن الملونيين الخشبية  
في ( وود ستوك )





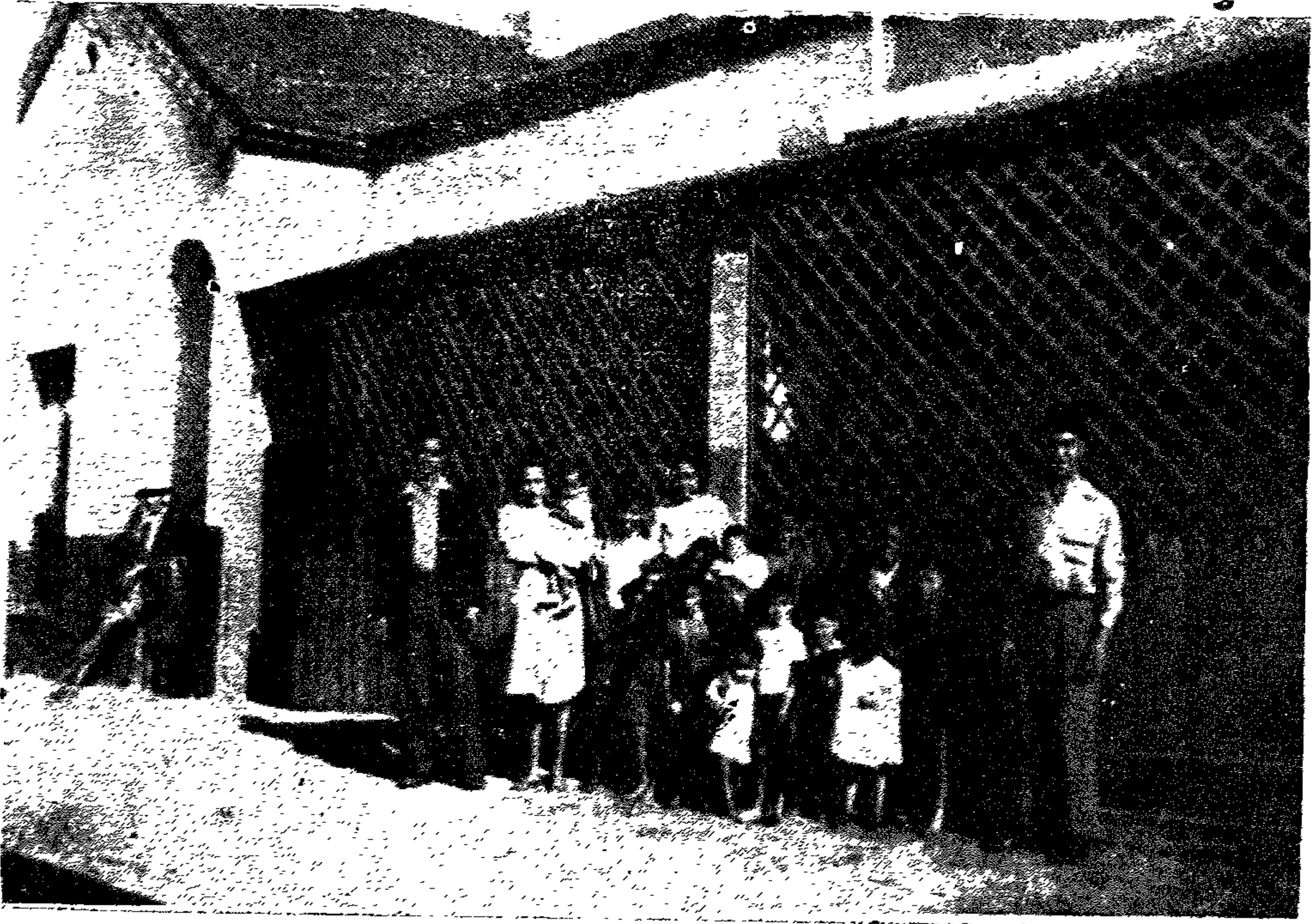
( عن سكوت )

لوحة ١٢ - مساكن الافريقيين المتزوجين من  
هجرتين في لانجا - امامها أدوات صنع البية الكافير



( عن ولسن )

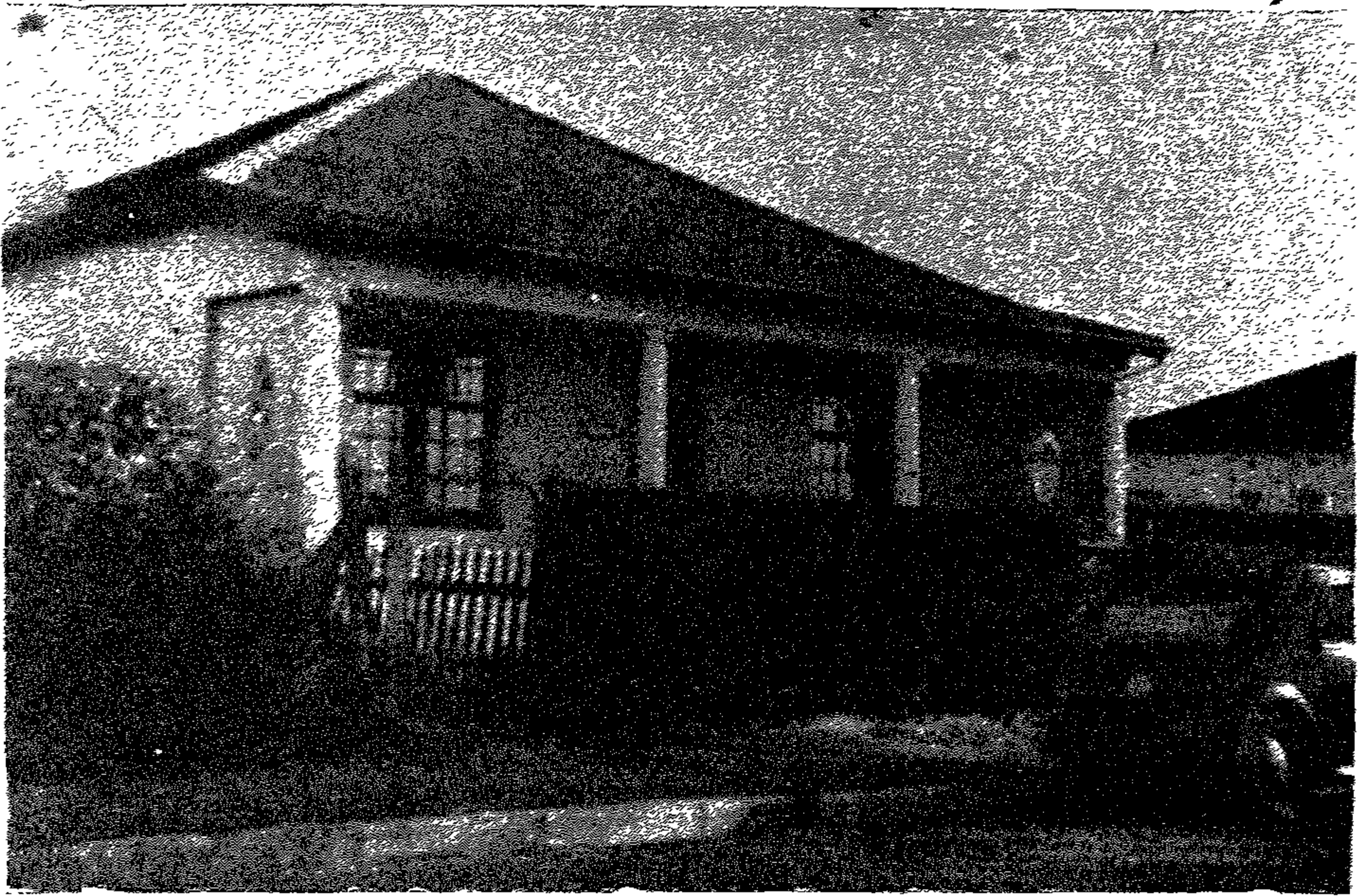
لوحة ١٣ - مساكن الشقق الحديثة للوطنيين



( عن سكوت )

لوحة ١٤ - بيوت التراس في سالت ريفر  
يقطنها الملونيين





( عن سكوت )  
لوحة ١٥ - مساكن الطبقة الوسطى  
من الأوربيين في « موبداي »