

**رؤية تصميمية وتطبيقية جديدة لإنتاج بعض المفروشات التفاعلية
باستخدام فن الأبليك لإثراء جماليات غرف الأطفال من ٦-١٢ سنة**

ا.م.د / غاده عبد القادر عمر

أستاذ الملابس والنسيج المساعد

بقسم الاقتصاد المنزلي

كلية التربية النوعية جامعة كفر الشيخ

ا.م.د / إيناس عادل الفواخرى

أستاذ الملابس والنسيج المساعد

بقسم الاقتصاد المنزلي

كلية التربية النوعية جامعة كفر الشيخ

الملخص:

يهدف هذا البحث إلى تصميم وتنفيذ بعض قطع المفروشات لغرفة الأطفال والتي تتميز بالتفاعلية مما يجعلها مسلية وهادفة بالنسبة للأطفال وذلك بهدف التغلب على ظاهرة انشغال الأطفال بالألعاب الإلكترونية على الهواتف المحمولة والفضائيات مما جعلهم في عزلة اغلب أوقات فراغهم مما يجعلهم أكثر عرضة لأمراض التوحد.

تعتمد هذه المفروشات التفاعلية على اللعب الجماعي أو الفردي مما يحسن من مهارات التواصل والتفكير بين الأخوة في البيت الواحد، او مع اصدقائهم أو جيرانهم، وهذه المفروشات مستوحاة من الألعاب التفاعلية الآتية (لعبة الحجلة -لعبة مدينة السيارات - لعبة الانعكاس - لعبة المتاهة والتطابق اللوني - لعبة الساعة الرقمية)، وتنوعت هذه المفروشات في صورة (مفروشات أرضية -معلقة - خدادية) وقد روعي في تصميمها وألوانها احتياجات الفئة العمرية المستهدفة وكذلك سهولة العناية وخفة الوزن.

تم تصميم (١٠) مفروشات تفاعلية وتحكيمهم من السادة المحكمين واختيار أفضل (٥) قطع مفروشات لتنفيذهم حسب أعلى معامل اتفاق، وتم تقييم المفروشات المنتجة وتحكيمهم من قبل الأساتذة المتخصصين وكان أفضل المفروشات المنفذة الموديل الأول وأقلهم الموديل الرابع.

الكلمات المفتاحية: فن الأبليك - المفروشات التفاعلية - غرف الأطفال.

المقدمة والمشكلة البحثية

إن تصميم مفروشات غرفة الأطفال يهدف إلى توفير احتياجاتهم حيث تخاطب تصميماتها روح الطفولة لديهم وتتناسب معها وتوحي بروح الانطلاق والمرح كما تتسم بالجاذبية وإثارة الاهتمام وكذلك بتلقائية التعبير فيجب أن تثير خياله وتخاطب وجدانه (عزة عبد العليم - وآخرون، ٢٠١٢-٤٣٧)

وتعتبر مرحلة الطفولة من أهم المراحل في تكوين شخصية الطفل إذ أنها مرحلة انتقال بالطفل من مرحلة الاعتماد على الغير إلى الاستقلال التدريجي وتؤثر العوامل المختلفة المحيطة بالطفل في تحديد وتوجيه سلوكه واتجاهاته وميوله وقيمه ومن أهم تلك العوامل محتويات غرفته وما بها من مفروشات والتي تؤثر تأثيراً كبيراً على نفسيته وتوسيع مداركه وتنمية قدراته (سمير عبد الوهاب، ١٩٩٦-٥٩).

يتعرض أطفال أمتنا العربية في الوقت الراهن إلى غزو ثقافي يؤدي إلى انفصال الطفل عن هويته العربية ويدفعه إلى الانفتاح الفكري أو الانغلاق على النفس، والهجمة الشرسة التي يتعرض لها الأطفال في هذه المرحلة العمرية هم فيها غير قادرين على انتقاء أو نقد ما يرونه، حيث أن الثقافة الغربية تمتلك كل مقومات هذا الغزو من تطور تكنولوجيا وفضائيات، حيث باتت العولمة الثقافية تطارد الأطفال في كل مكان، مما أثر على سلوكهم وتصرفاتهم، وهدد بفقدان هوياتهم الثقافية (أحمد نبيل ٢٠١٦-٤٣٥)

مشكلة البحث Statement of the problem

ترتكز في إنتاج بعض مفروشات غرفة الطفل المستحدثة والتي تعتمد على الجانب التفاعلي بحيث يقوم الطفل باللعب عليها وهي مستوحاة من ألعاب ذات اصالة وهوية مصرية أو أجنبية تعتمد على تنمية مهاراته وتم توظيف فن الأبليلك وبعض تقنيات الحياكة اليدوية البسيطة في إنتاج هذه المفروشات، وبذلك يمكن الاستفادة من بواقي الأقمشة في إنتاج هذه المفروشات التفاعلية كما أنه يعتبر نواه لمشروع صغير .

وبذلك يمكن صياغة المشكلة البحثية في التساؤل التالي: ما إمكانية إنتاج بعض المفروشات التفاعلية لغرف الأطفال من ٦-١٢ سنة؟
ويتفرع من هذا التساؤل الرئيسي التساؤلات الفرعية التالية:

- ١- هل يمكن اشغال أوقات فراغ الأطفال بألعاب مفيدة لهم من خلال المفروشات التفاعلية المنفذة؟
- ٢- ما إمكانية تنفيذ قطع مفروشات تفاعلية مناسبة للأطفال من عمر ٦-١٢ سنة؟
- ٣- ماهي الأسس العلمية والفنية المتبعة في توظيف فن الأبليلك لإنتاج المفروشات التفاعلية؟

أهداف البحث Objectives

- ١- تنفيذ قطع مفروشات تفاعلية مناسبة للأطفال من عمر ٦-١٢ سنة.
- ٢- تنمية مهارات التواصل والتفكير للأطفال من خلال المفروشات التفاعلية المنفذة.
- ٣- الاستفادة من فن الأبليلك وبعض تقنيات الحياكة اليدوية في إنتاج المفروشات التفاعلية.
- ٤- الاستفادة من فكرة البحث كنواه لمشروع صغير.

أهمية البحث Significance

- ١- استحداث تصميمات ذكية وجذابة للأطفال من خلال المفروشات التفاعلية المنفذة.
- ٢- تفرغ الطاقات الكامنة لدى الأطفال واكتشاف قدراتهم.
- ٣- المفروشات المنفذة تساعد الطفل في التغلب على مشكلة الانغلاق على النفس أو الانفتاح على الغزو الثقافي من خلال الهواتف المحمولة والفضائيات.
- ٤- تعزيز قيم الانتماء وتحقيق الهوية التراثية للطفل المصري من خلال لعبه على المفروشات التفاعلية المستوحاة من ألعاب تراثنا.
- ٥- الاستفادة من نتائج البحث في تنمية روح التعلم لدى الطفل بما يسهم في عملية التنشئة لدى الطفل في تلك المرحلة.

فروض البحث Hypothesis

- ١- توجد فروق ذات دلالة إحصائية بين تقييم التصميمات الزخرفية للمفروشات التفاعلية المنفذة بفن الأبليلك، وفقاً لآراء المتخصصين".

٢- توجد فروق ذات دلالة إحصائية بين تقييم المفروشات التفاعلية المنفذة بفن الأبلدك في تحقيق جوانب التقييم (الجانب الابتكاري، الجانب الجمالي، الجانب الوظيفي، الجانب التقني)، وفقا لآراء المتخصصين".

Delimitations: حدود البحث

- حدود زمنية: ٢٠٢٠ - ٢٠٢٢
- حدود مكانية: معامل النسيج بجامعة كفر الشيخ
- حدود تطبيقية: ولها ثلاثة محاور على النحو التالي: (فن الأبلدك)، (بعض تقنيات الحياكة اليدوية البسيطة)، (بعض قطع مفروشات غرفة الأطفال)

Methodology: منهج البحث

يتبع هذا البحث المنهج الوصفي التحليلي بالإضافة الي الدراسة التجريبية للكشف عن فاعلية المتغير المستقل (ابتكار بعض المفروشات التفاعلية) على المتغير التابع (الأطفال من عمر ٦-١٢ سنة) باستخدام فن الأبلدك وبعض تقنيات الحياكة اليدوية البسيطة لتنفيذ التصميمات المقترحة واثراء جماليات المفروشات التفاعلية المنفذة والتحقق من ذلك من خلال تقييم الجوانب الابتكارية والجمالية والوظيفية والتقنية لتلك المفروشات التفاعلية.

The research sample: عينة البحث

- اشتملت عينة البحث على كل من:
- ١- عدد (١٠) تصميم مقترح للمفروشات التفاعلية.
 - ٢- عدد (٥) مفروشات التفاعلية منفذة والتي حصلت على أعلى نسب معامل اتفاق للتصميمات المقترحة.

Research Tools: أدوات البحث

- ١- استمارة استطلاع الرأي لتقييم التصميمات المقترحة لحساب معامل الاتفاق.
- ٢- استمارة استبيان تقييم للمحكمين المتخصصين لتقييم المفروشات التفاعلية المنفذة.
- ٣- المحكمين المتخصصين و عددهم (١٣) وهم السادة أعضاء هيئة التدريس المتخصصين بمجال الملابس والنسيج بجامعة مختلفة.

Terminology: مصطلحات البحث

المفروشات Upholstery: مصطلح يشمل جميع أنواع الاقمشة المستخدمة في كساء الغرفة سواء الارضيات او الجدران او الأثاث (وليد شعبان، ٢٠٠٢-٩)

التعريف الإجرائي للمفروشات التفاعلية: قطع من الاقمشة تصمم بشكل جمالي على هيئة ألعاب ومنفذة بفن الابليلك تستخدم في تغطية الأرضية او الوسائد او الجدران، يتفاعل الطفل معها في اللعب الانفرادي ومع الاخرين في اللعب الجماعي في علاقة متبادلة تتيح له اكتساب الخبرات الاجتماعية التي تساعده كثيرا في تشكيل شخصيته، وفي تكيفه لحياة الجماعة واقتناعه وتبنيه لمستويات سلوكيه مناسبة.

غرفة الطفل: The Child Room مكان مخصص للطفل ويتكون من ثلاث أشياء (الجدران، الأثاث، المفروشات) بما يتضمن ذلك الملابس والإكسسوارت وألعابه باعتبار تلك العناصر من أهم العوامل التي تؤثر على نفسية الطفل وعلى توسيع مداركه وتنمية قدراته. (نيرمين عبد الرحمن وآخرون ، ٢٠٠٦-٢٠٠٦) تتفق الباحثتان اجرائياً مع هذا المصطلح.

فن الابليلك applique art: هو أحد فنون التطريز ويتم عن طريق الزخرفة بقماش مخالف للقماش المراد تطريزه او من نفس نوع القماش وكثيراً ما تستعمل وحدات الزخرفة التي توجد في بعض الأقمشة بشرط أن تكون ذات ألوان ثابتة (إيمان إسماعيل -٢٠٠٤-٥٥) **التعريف الإجرائي:** إضافة قطع صغيرة من القماش إلى مساحة كبيرة مختلفة عنها في اللون وتثبيتها مع مراعاة أسس وعناصر التصميم المختلفة وينتج عن هذا شكل زخرفي جميل للمفروشات التفاعلية المنفذة.

الدراسات السابقة **Previous studies:**

أولاً: دراسات سابقة في مجال دور اللعب في تنشئة الطفل:

دراسة ([McGee, Beth L. 2012](#)) كشفت عن أهمية الطبيعة واللعب لإثراء نمو الأطفال. يهدف هذا المشروع إلى تحديد مجموعة متنوعة من سمات التصميم الحيوي الموجودة داخل مساحات اللعب الحالية التي تُستخدم لدعم صحة الأطفال ورفاهيتهم في أماكن الرعاية الصحية داخل حياة الطفل، وهو برنامج يهدف إلى مساعدة الأطفال وعائلاتهم على التعامل مع تجربة الرعاية الصحية، دراسة (احمد نبيل، ٢٠١٦) هدفت إلي المساهمة في وضع لبنة صغيرة في الفناء الضوء على ملامح الهوية الثقافية للطفل العربي، والمساهمة في بناء نشء قادر على أن يدرك خصوصيته الثقافية من خلال المسرح، دراسة (سلوى احمد، ٢٠١٠) سلطت الضوء على أن للعب دور كبير في بناء الطفل ونموه التكاملية بدنياً

ومعرفياً وحسياً ونفسياً واجتماعياً وثقافياً، وتأثيراً في تكوين شخصيته. وبالنسبة للطفل فإن العادات الخاصة بالاستهلاك تتكون بالممارسة والتكرار وتحتاج إلى الاهتمام بمراقبة الطفل وتوجيهه التوجيه السليم وهي عملية أساسية، وللمهات والآباء دور كبير في تكوين عادات الطفل والتشبهه بالديه القدوة، وتزويده بالمعلومات، وتوفير الفرصة له بالمشاركة في عمليات الاختيار والشراء للألعاب مع التوجيه السليم والاقتصاد والتوفير والاستخدام الأمثل للشيء، مع التفرقة بين الحاجة والرغبة، وأكدت دراسة (عبد الرحمن الغامدي، ٢٠١٥) حق الطفل في اللعب من منظور التربية الإسلامية، ودراسة (Liu Wei1, ٢٠٢١) اقترحت تصميمًا يشتمل على الكتابة على الجدران وفتح النوافذ وثقوب في الجدران. من خلال تشجيع الكتابة على الجدران والتصميم من قبل الآباء والأطفال، تسمح الغرفة للأطفال بذلك للاستفادة الكاملة من الخيال وممارسة المهارات اليدوية وزراعة الوعي ويتناسب التصميم مع النمط السلوكي للأطفال ويدمج عناصر الألعاب، وتلبية احتياجات كل من الوالدين والأطفال وتعزيز الأبناء

ودراسة (منى ادريس، ٢٠٠٩) هدفت إلي دراسة العلاقة بين الألعاب الإلكترونية والعنف لدى عينة من أطفال المرحلة الابتدائية في دولة الكويت، وان هذه الألعاب الإلكترونية لها دور في تنمية سلوك العنف لديهم، كما أن لهذه الألعاب عدة مخاطر منها التعرض لشاشة الكمبيوتر ولفترات طويلة أكثر من أربع ساعات تؤثر سلباً على الجهاز البصري لطفل، كما أن هناك علاقة ذات دلالة إحصائية بين الألعاب الإلكترونية والعنف لدى الأطفال في المرحلة الابتدائية وفي درجة العنف لدى الأطفال نتيجة اللعب بهذه الألعاب الإلكترونية وفقاً للمنطقة التعليمية، ودراسة (جميلة سليمان، ٢٠١٢) وتوصلت نتيجة البحث إلي أن الفضاء الخارجي لا يسمح بتفتح شخصية الطفل نتيجة غياب المساحة اللازمة لممارسة الألعاب الشعبية، ودراسة (رباب عبد المؤمن عبد الحافظ، ٢٠١٣) اهتمت بدراسة حماية هوية الطفل من مخاطر العولمة التي تهدد ثقافته وانتماؤه.

ثانياً: دراسات سابقة في مجال المفروشات:

دراسة (نجلاء فاروق، ٢٠١٣) هدفت الدراسة إلي استخدام الرسوم الكرتونية في عمل مفروشات ومعلقات لجرة الطفل لتوفير بيئة مريحة نفسياً ذات خلفية مبهجة ومشوقة بصرية وكوسيلة بصرية لإثراء خيال الطفل الإبداعي، وهدفت دراسة (تغريد حسني واخرون

٢٠٢١،) إلي التعرف علي الاساليب والتقنيات المختلفة لفن التطريز المجسم وكذلك إعداد مجموعة من التصميمات الزخرفية تناسب (مفروشات غرفة المعيشة) كما تناولت دراسة (رحاب حسني، ٢٠٢٠) استخدام خامات جديدة وتقليدية لإبراز جماليات التطريز البارز من خلال ما يحمله من خصائص لابتكار تابلوهات مطرزة ثلاثية الأبعاد، كذلك توصلت دراسة (رشا الجوهري، ٢٠١٦) إلي برنامج تدريبي يهدف إلي انتاج مفروشات ذات قيمة تصلح كنواه لمشروع صغير للمساهمة في حل مشكلة البطالة وكذلك تحسين المستوى الاقتصادي وهدفت دراسة (أسماء صالح، ٢٠١٩) لإيجاد إمكانات تصميمية جديدة لبناء معالجات تشكيلية مبتكرة للحروف والأرقام العربية في عمل مفروشات لغرفة الطفل، لإحياء جمال الحروف والأرقام العربية وبناء قومية الطفل وانتماءه وتنمية الذوق الجمالي والثقافة البصرية لدي الأطفال، ودراسة (ايناس الدرديري، ٢٠١٠) اهتمت بدراسة الاستفادة من بقايا الاقمشة لإنتاج لعب أطفال مستخدمة في ذلك برنامج تدريبي صمم لهذا الغرض حيث تم انتاج أبلبيكات مختلفة تصلح لزخرفة مفروشات الاسرة الخاصة بحجرة الطفل ، وكذلك اهتمت دراسة (جيهان محمد واخرون، ٢٠١٩) بكيفية الاستفادة من فنون الطفل في تصميم أقمشة مفروشات حجات الأطفال بما تحمله من قيم فنية وجماليات تعد مصدراً هاماً لابتكار تصميمات تصلح لطباعة المنسوجات عامة وطباعة أقمشة مفروشات حجرة الطفل خاصة، واهتمت دراسة (وسام عبد الموجود، ٢٠٢٠) بفاعلية استراتيجية الجيجسو في تنمية مهارات الطالبات لتنفيذ الأبلبيك بشرائط الستان بالنول اليدوي لزخرفة مفروشات حجرة الطفل وتوصلت دراسة (هبة الله حسن، ٢٠١٨) إلي تصميم أقمشة و مفروشات حجرة الطفل من خلال تنفيذها بأساليب وحلول طباعية مبتكرة تساهم في ميول الطفل واتجاهاته من خلال الشخصيات الكرتونية ، دراسة (سمر احمد مصباح، ٢٠٢٠) هدفت إلي اثراء القيم الجمالية والوظيفية لبعض مفروشات ومكملات السكن عن طريق التشكيل الفني لعينات التريكو اليدوي.

ثالثاً: دراسات سابقة في مجال تطبيقات فن الابليك.

دراسة (انجي صبري عبد القوي، ٢٠١٩) بعنوان دراسة تطبيقية للدمج بين اشكال القيطان وفن الابليك لإثراء بعض أنماط ملابس السيدات وتأثيرها على الاتجاهات الملبسية لطالبات الاقتصاد المنزلي هدفت إلي دراسة تأثير الزخرفة الناتجة عن الدمج بين فن الابليك وشرائط

القطان في تحقيق الجوانب الجمالية والوظيفية لبعض أنماط ملابس السيدات ،دراسة (هبه محمد منصور ٢٠١٨) استحداث تصميمات تجمع ما بين فن طباعة المنسوجات وفن الابليلك" هدفت إلي احياء هذا الفن العريق ودمجه مع فن طباعة المنسوجات للحصول على تصميمات غير تقليدية مطبوعة على ملابس الأطفال، وهدفت دراسة (عزة عبد العليم، وآخرون ٢٠١٢) إلي استحداث أبليلكات من العينات سابقة الاعداد لمادة التصميم والتطريز تحاكي خيال الطفل والاستفادة منها في زخرفة مفروشات حجرة الطفل .

تعقيب على الدراسات السابقة في المحاور الثلاثة السابقة :

يتفق هذا البحث مع الدراسات السابقة في الاتي:

- ١- الاهتمام بتنمية مهارات الأطفال من خلال اللعب.
- ٢- الاهتمام بتنفيذ مفروشات غرفة الطفل.
- ٣- الاهتمام بتوظيف فن الابليلك في زخرفة المفروشات.

ويختلف هذا البحث عن الدراسات السابقة في ربط هذه المجالات مجتمعة نحو هدف واحد مشترك وهو تصميم وتنفيذ مفروشات لغرفة الأطفال ومزخرفة بفن الابليلك والمصممة لبعض الألعاب المستوحاة من تراثنا المصري لتشبع رغبات الأطفال من (٦-١٢) سنة في ميولهم للعب الهادف التفاعلي نمياً بذلك مهارتهم في التواصل والتفكير وملئ أوقات فراغهم بشكل عام وبشكل خاص في ظل جائحة كورونا للتغلب على ما ترتب من الإجراءات الاحترازية مثل التباعد الاجتماعي وعدم المخالطة مع الآخرين ،مما يسمح للأخوة باللعب الفعال وفي نفس الوقت الحفاظ على هوية الطفل من مخاطر الألعاب الالكترونية والفضائيات .

الإطار النظري Theoretical Framework

مقدمة

المفروشات عالم يحيط بنا ونتعامل معه يوميا ويشكل جزءاً مهماً من معيشتنا داخل المنزل حيث انها من أكثر الأدوات التي يمكن الاستعانة بها في الديكور المنزلي لما لها من مميزات، حيث لا تخلو أي وحدة سكنية من وجود المفروشات بها سواء ما يكسو الحوائط أو علي الأثاث أو الأرض. (نشأت نصر الرفاعي ،٢٠٢٠- ٦٥)

صممت المفروشات المنزلية لغاية استعمالية واحدة ومحددة، لكن مع الكثير من التجديد والتنوع في تشكيلاتها وموادها، دون ان يطرأ أي تغيير يذكر على وظائفها الأساسية، ولاحقاً

مع تغير أنماط الحياة بدأت تظهر أنواع جديدة من المفروشات المتعددة الاستعمال اتسمت بالمرونة من خلال قدرتها على الحركة والتحول من شكل الى آخر لينتج عن ذلك عنصراً جديداً بوظيفة جديدة. (اسعد حسن، ٢٠١٤-١١٥)

خصائص مفروشات حجرة الأطفال

من متطلبات حجرة الطفل مراعاة خطوط التصميم وتناسق الألوان ومدى ملاءمتها للفئة العمرية للطفل حيث إن كل مرحلة عمرية للطفل تختلف من حيث الألوان والتصميم مع الاهتمام بتوظيف تقنيات حديثة مختلفة لتزيين مفروشات حجرة الطفل والتي تبث في نفسه البهجة والسرور والراحة النفسية (نهال محمد حسن، ٢٠١٣-١٥٠)

يعتبر الشكل واللون للزخارف عاملين أساسيان لهما دوراً هاماً وفعالاً في التنويع الجمالي للأطفال، فهما وسيلة الطفل الأولى للاتصال بنفسيته وبيئته وفهم مظاهر الحياة المحيطة به، ولبناء صرح حياته المعرفية الواسعة العريضة. (كريمان مصطفى بيومي، ٢٠٠٠-٥٦)

تعتبر حجرة الطفل بمثابة بيئته الخاصة وعالمه الأول، وهي جزء من المنزل التي تختص بالطفل ويجب ان تحتوي على مؤثرات جمالية (أسماء البقاوي، ٢٠١٩-٢٧٣)

ان حجرة الطفل من الحجرات الخاصة التي يقضي الطفل بها معظم وقته لذا يكون لها طبيعة خاصة، وهي بمثابة عالمه الخاص بحيث يتوفر فيها كل ما يلزمه أثناء البقاء بها من حيث المتعة والتسلية والحماية. (نهال محمد حسن، ٢٠١٣-١٥٠).

رعاية الطفل واحتياجاته

طفل اليوم هو انسان المستقبل مما يجعله أحق بالرعاية ومحمور الاهتمام والدراسة وصولاً لتحقيق التوائم بين معنوياته وحاجاته المادية وصحته النفسية لذا فالاهتمام بمرحلة الطفولة يؤثر على إدراك الطفل ونموه العقلي، مع ضرورة الاهتمام بالألوان وتأثيرها النفسي على الطفل مع العمل على الاهتمام بالتصميمات التي تصلح لغرف الأطفال والتي تعطي الطفل الإحساس بالاهتمام والتميز والخصوصية بين أفراد أسرته. (منى محمد، ٢٠١٧-٢٢٧)

يرجع الاهتمام بالطفل وثقافته وهويته واحتياجاته المعلوماتية إلى وقت ليس ببعيد، حيث ان ثقافة الطفل وتلبية احتياجاته الفكرية والاجتماعية والترويحية لحماية هوية الطفل من المخاطر التي تهدد ثقافته وانتماؤه (رباب عبد المؤمن عبد الحافظ محمد، ٢٠١٣-٢٤٧)

يعد الاهتمام بألعاب الطفل من المقومات المهمة والاساسية في بناء وتنمية العناصر والقدرات الحركية والاجتماعية التي تسهم في عملية بناء الطفل بصورة تخدم الطفل حضارياً في المستقبل بما يتلاءم مع ثقافة المجتمع والبيئة التي يعيش فيها الطفل، وتنمي عملية التفاعل الاجتماعي للطفل من خلال لعبه ضمن مجموعة يواجه خلالها الخبرات النفسية والانفعالية حيث يتعلم الطفل ضبط الذات وتنظيمها من خلال لعبه الجماعي وتبادل الأدوار، لذلك فان العاب البيت في شكلها ومضمونها ماهي الا انعكاس لثقافة الاسرة وأسلوب حياتها في العيش والتفكير، فهي تسعى لتحقيق ذاته بالقدر الذي يساعده على المعيشة السليمة والتفاعل الحيوي بين افراد الاسرة الذي يوصله إلي درجة من النضج الاجتماعي. (سلوى أحمد وآخرون، ٢٠١٠-٤٤٠)

فن الابليلك:

يعرف بأنه أسلوب لابتكار تأثيرات زخرفية مختلفة عن طريق تجميع قطع صغيرة من الأقمشة بجوار بعضها بطرق مختلفة منتجة تصميمات ذات أحجام كبيرة وأشكال مميزة. (شيماء عبد الرحمن، ٢٠١١-٤١)

وترجع أهمية فن الابليلك لما يلي:

- ١- إضفاء الجمال على القطع النسيجية (الملابس والمفروشات ومكملاتهما).
- ٢- إخفاء العيوب بالقطع النسيجية مثل القطع أو الحرق أو البقع.
- ٣- تنفيذ لوحات جدارية وقطع فنية متكاملة بالابليلك فقط.
- ٤- تقوية المناطق المعرضة للاحتكاك والتلف مثل الركبة والكوع. (جيهان الجمل، ٢٠١٩-٦٧٦)

طرق تنفيذ الابليلك:

- ١- التثبيت بالطريقة اليدوية: تتم بواسطة غرز الحياكة أو غرز التطريز.
- ٢- التثبيت بالطريقة الآلية: تتم بواسطة ماكينة الحياكة.
- ٣- التثبيت بقماش الحشو الاصق: تتم باستخدام الفازلين. (هبة منصور، ٢٠١٨-١٩٢)

ثانياً الدراسة التطبيقية Applied study

تصميم التجربة البحثية

١- قامت الباحثتان بابتكار (١٠) تصميمات تصلح كمفروشات تفاعلية تصلح لحجرة طفل من عمر ٦-١٢ سنة مستوحاة من ألعاب تراثنا.

٢- تصميم استمارة استبيان لتقييم التصميمات المقترحة للمفروشات التفاعلية حسب بنود التقييم وذلك بعرضها على عدد (١٣) محكمين من أعضاء هيئة التدريس تخصص ملابس ونسيج بجامعة مختلفة.

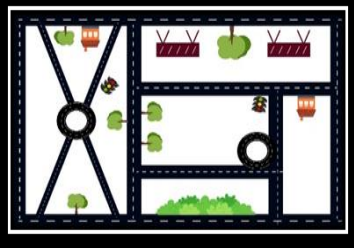
٣- اختيار أفضل ٥ تصميمات مقترحة لتنفيذها وذلك باستخدام معامل الاتفاق وتم استبعاد التصميمات الحاصلة على درجات تقييم أقل من ٨٠٪ وكان عددهم (٥).



٤- تنفيذ التصميمات الخمس المختارة بفن الأبليلك.

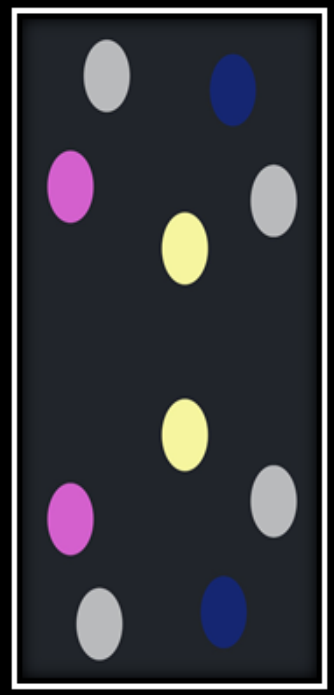

٥- تصميم استمارة استبيان لتقييم المفروشات التفاعلية المنقذة حسب بنود التقييم وذلك بعرضها على عدد (١٣) محكم من أعضاء هيئة التدريس تخصص ملابس ونسيج بجامعة مختلفة.

التصميمات المقترحة:

جدول (١) التصميمات المقترحة للمفروشات التفاعلية لحجرة طفل من (٦-١٢) سنة

م	التوصيف	التصميم المقترح
١	<p>التصميم الأول:</p> <p>١- لعبة مدينة السيارات.</p> <p>٢- صممت على شكل سجادة.</p> <p>٣- تصلح للعب الفردي أو الجماعي.</p> <p>٤- تنمي مهارات فن القيادة وتعلم قواعد المرور</p> <p>٥- تعتمد فكرتها على قدرة الطفل على توجيه سيارته للعبة على المسارات</p>	 <p>صورة (١) تصميم (١)</p>

	<p>الموجودة بالسجادة مع مراعاة قواعد المرور .</p>	
	<p>التصميم الثاني:</p> <ol style="list-style-type: none"> ١- لعبة قدمين ويد. ٢- صممت على شكل سجادة. ٣- تصلح للعب الفردي أو الجماعي. ٤- تنمي مهارات التركيز وقوة الملاحظة والتوازن. ٥- تعتمد فكرتها على قدرة الطفل على الوقوف على ٣ أطراف ثم الانتقال إلي الصف الأعلى بوضع آخر وهكذا حتى الانتهاء من كل الصفوف بالسجادة. 	<p>٢</p>
<p>صورة (٢) تصميم (٢)</p>		
	<p>التصميم الثالث:</p> <ol style="list-style-type: none"> ١- لعبة العد اللوني بالزهر. ٢- صممت على شكل سجادة. ٣- تصلح للعب الفردي أو الجماعي. ٤- تنمي مهارات العد وتمييز الالوان. ٥- تعتمد فكرتها على رمي النرد ،وعلى حسب الرقم الظاهر أعلى النرد ،يتم التحرك للأمام على المربعات، والطفل الفائز هو المنتهي من مربعاته اللونية أولاً. 	<p>٣</p>
<p>صورة (٣) تصميم (٣)</p>		

	<p>التصميم الرابع:</p> <p>٤</p> <ol style="list-style-type: none"> ١- لعبة الانعكاس. ٢- صممت على شكل سجادة. ٣- لعبة زوجية. ٤- تنمي مهارات التركيز وسرعة البديهة والتوازن. ٥- تعتمد فكرتها على اعتبار بوسطها خط انعكاس، حيث يقوم الطفل الأول بالوقوف على دائرة واحدة بقدم واحدة أو أي دائرتين بلونين مختلفين وعلى الطفل المقابل له التقليد له سريعاً على النصف الآخر من السجادة مع مراعاة الحفاظ على نفس الألوان المختارة من الطفل الأول.
<p>صورة (٤) تصميم (٤)</p>	<p>التصميم الخامس:</p> <p>٥</p> <ol style="list-style-type: none"> ١- لعبة X و O . ٢- صممت على شكل خدادية. ٣- تصلح للعب الزوجي. ٤- تنمي مهارات التفكير والتركيز وحل المشكلات. ٥- تعتمد فكرتها على قدرة الطفل على تحقيق ٣ نقاط متتالية من نفس الشكل رأسياً أو أفقياً أو بالورب قبل الطفل الثاني.
	<p>صورة (٥) تصميم (٥)</p>

	<p>التصميم السادس:</p> <ol style="list-style-type: none"> ١- لعبة النيشان. ٢- صممت على شكل معلقة. ٣- تصلح للعب الفردي او الجماعي. ٤- تنمي مهارات التركيز وتحديد الهدف. ٥- تعتمد فكرتها على دقة التصويب نحو الهدف والطفل الفائز هو القادر على التصويب الأدق والأقرب للمركز. 	<p>٦</p>	
<p>صورة (٦) تصميم (٦)</p>		<p>التصميم السابع:</p> <ol style="list-style-type: none"> ١- لعبة الساعة العقربية. ٢- صممت على شكل خدادية. ٣- تصلح للعب الفردي والجماعي. ٤- تنمي مهارات التفكير في حساب الساعة الرقمية والعقربية. ٥- تعتمد فكرتها على أن الطفل الأول يذكر وقت معين والطفل الثاني يقوم بتحريك العقارب لضبط الساعة على الزمن المطلوب ، حيث أن تركيب العقارب يسمح بالحركة الدائرية. 	<p>٧</p>
<p>صورة (٧) تصميم (٧)</p>		<p>التصميم الثامن:</p> <ol style="list-style-type: none"> ١- لعبة الدوامة. ٢- صممت على شكل خدادية. ٣- تصلح للعب الفردي والجماعي. 	<p>٨</p>

<p>صورة (٨) تصميم (٨)</p>	<p>٤- تنمي مهارات التنفس ٥- تعتمد على قدرة الطفل على نفخ الكرة من أول الدوامة إلي اتجاه الداخل وحسب اللون الذي توقفت عنده يتم حساب الدرجات.</p>	
	<p>التصميم التاسع: ١- لعبة المتاهة والتطابق اللوني. ٢- صممت على شكل معلقة. ٣- تصلح للعب الفردي أو الجماعي. ٤- تنمي مهارات التركيز والتفكير وتمييز الألوان. ٥- تعتمد فكرتها على تحريك الأزرار ذات اللون الواحد في اتجاه الحصالة الملون بنفس اللون، والطفل الحاصل على عدد أكبر من الأزرار في حصالته في وقت محدد هو الفائز.</p>	<p>٩</p>
<p>صورة (٩) تصميم (٩)</p>		
	<p>التصميم العاشر: ١- لعبة الحجلة. ٢- صممت على شكل سجادة. ٣- تصلح للعب الفردي أو الجماعي. ٤- تنمي مهارات التفكير والتوازن على قدم واحدة والتوازن على قدم واحدة مع تحريك الهدف. ٥- تعتمد فكرتها على قدرة الطفل على القفز على قدم واحدة مع</p>	<p>١٠</p>

صورة (١٠) تصميم (١٠)	إزاحة الهدف للمربع الأعلى ،والطفل الفائز هو القادر على انتهاء مربعات اللعبة أولاً.
----------------------	--

التصميمات المنفذة:

أولاً: الخامات والأدوات المستخدمة:

- ١- قماش جوخ بألوان التصميمات المقترحة.
- ٢- فازلين لاصق على الوجهين.
- ٣- أدوات أخذ العلامات والقص.
- ٤- مكواة بالبخار .
- ٥- إبر حياكة وخيوط قطن بألوان التصميم.

ثانياً: طريقة التطبيق العملي:

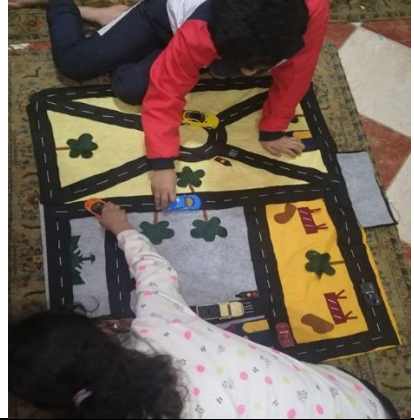
- ١- طباعة التصميم على القماش.
- ٢- عملية التعشيق والقص.
- ٣- عملية التثبيت لقطع الابلوك بالفازلين والمكواه.
- ٤- الحياكة بغزة اللفق السحري على أطراف الابلوك
- ٥- تنفيذ بعض تقنيات الحياكة البسيطة على سطح القماش .
- ٦- التشطيب النهائي لقطع المفروشات التفاعلية المنفذة بفن الابلوك.

جدول (٢) المفروشات التفاعلية المنفذة المناسبة لحجرة طفل من (٦-١٢) سنة

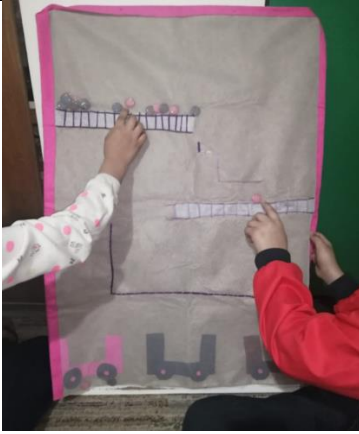
صور للمفروشات التفاعلية المنفذة لأطفال يلعبون عليها



صورة (١٢)
القطعة الثانية (سجادة الانعكاس)



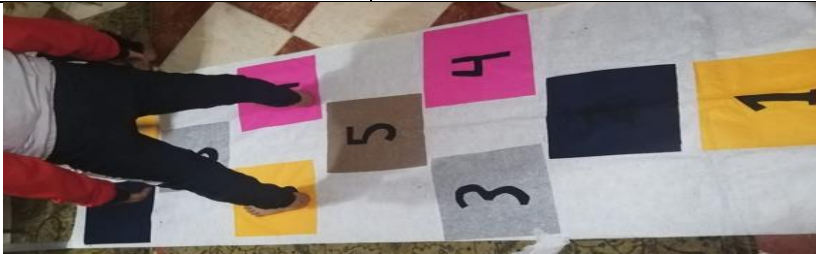
صورة (١١)
القطعة الأولى (سجادة مدينة السيارات)



صورة (١٤)
القطعة الرابعة (معلقة التطابق اللوني)



صورة (١٣)
القطعة الثالثة (خدادية الساعة)



صورة (١٥) القطعة الخامسة (سجادة الحجلة)

تقنين الأدوات (الصدق والثبات)

أولاً: استبيان تقييم التصميمات الزخرفية للمفروشات التفاعلية المقترحة.

قامت الباحثتان بإعداد استبيان تقييم التصميمات الزخرفية للمفروشات التفاعلية المقترحة، واشتمل الاستبيان على تقييم (١٠) تصميمات زخرفية تصلح كقطع مفروشات تفاعلية مناسبة لحجرة الطفل من ٦-١٢ سنة مستوحاة من ألعاب التراث المصري، وذلك من خلال استمارة التقييم المعدة لهذا الغرض، وقد استخدم ميزان تقدير ليكرت ثلاثي المستويات بحيث تعطي الاجابة مناسب (ثلاث درجات)، إلي حد ما (درجتان)، غير مناسب (درجة)، وكانت الدرجة الكلية للاستبيان (٣٠) درجة. (ملحق ١).

صدق محتوى الاستبيان: صدق المحكمين:

يقصد به قدرة الاستبيان علي قياس ما وضع لقياسه. وللتحقق من صدق محتوى الاستبيان تم عرضه في صورته المبدئية على مجموعة من المحكمين من أساتذة الملابس والنسيج، وذلك لأبداء الرأي في محتواه ومدى توافر النقاط التالية: صياغة العبارات ومدى صلاحيتها للحكم على تصميمات زخرفية تصلح كقطع مفروشات تفاعلية مناسبة لحجرة الطفل من ٦-١٢ سنة مستوحاة من ألعاب التراث المصري.

جدول (٣) معامل اتفاق السادة المتخصصين على بنود تقييم تصميمات

زخرفية تصلح كقطع مفروشات تفاعلية مناسبة لحجرة الطفل من ٦-١٢ سنة
مستوحاة من ألعاب التراث المصري

معامل الاتفاق	عدد مرات عدم الاتفاق	عدد مرات الاتفاق	بنود التحكيم
100%	0	13	ملاءمة الاستبيان لمحاور التقييم.
92.30%	1	12	شمول الاستبيان لبنود التقييم.
92.30%	1	12	دقة صياغة عبارات الاستبيان .
100%	0	13	صلاحية الاستبيان للتطبيق .

استخدمت الباحثتان طريقة اتفاق المتخصصين البالغ عددهم (١٣) في حساب ثبات الملاحظين لتحديد بنود التحكيم، وتم تحديد عدد مرات الاتفاق بين الملاحظين باستخدام معادلة كوبر Cooper: نسبة الاتفاق = (عدد مرات الاتفاق / (عدد مرات الاتفاق + عدد مرات عدم الاتفاق) × ١٠٠، وكانت نسبة الاتفاق تراوحت بين (٩٢.٣٠٪، ١٠٠٪)، وهي نسب اتفاق مقبولة

الصدق باستخدام الاتساق الداخلي بين درجة كل عبارة والدرجة الكلية للاستبيان:

تم حساب الصدق باستخدام الاتساق الداخلي وذلك بحساب معامل الارتباط بيرسون بين درجة كل عبارة، والدرجة الكلية للاستبيان، والجدول التالي (٤) يوضح ذلك:

جدول (٤) قيم معاملات الارتباط بين درجة كل عبارة ودرجة الاستبيان

معامل الارتباط	عبارات التقييم
0.725*	التصميم الزخرفي مبتكر كقطعة مفروشات تفاعلية تصلح لغرف الاطفال
0.722**	التصميم الزخرفي يجذب انتباه طفل الفئة المستهدفة (٦-١٢) سنة
0.720*	التصميم الزخرفي مناسب تنفيذه بفن الأبلدك
0.718**	التصميم الزخرفي مناسب لمفروشات حجرة الطفل
0.727**	التصميم الزخرفي يساهم في تنمية مهارات التواصل والتفكير للطفل
0.705*	التصميم الزخرفي يشجع الطفل على اللعب والتفاعل معها
0.747**	التصميم الزخرفي يحافظ على هوية الطفل التراثية
0.758*	التصميم الزخرفي ألوانه متناسقة
0.738**	التصميم الزخرفي يلبي احتياجات الطفل من اللعب والتعلم
0.758*	التصميم الزخرفي سهل تنفيذه

*دالة عند مستوي (٠.٠٥) **دالة عند مستوي (٠.٠١)

يكشف الجدول السابق (٤) أن معاملات الارتباط كلها دالة عند مستوي (٠.٠١) لاقتربها من الواحد الصحيح، ومن ثم يمكن القول إن هناك اتساق داخلياً بين العبارات المكونة لهذا

الاستبيان، كما أنه يقيس بالفعل ما وضع لقياسه، مما يدل علي صدق وتجانس محاور الاستبيان.

ثبات الاستبيان

تم حساب الثبات عن طريق معامل ألفا كرونباخ Alpha Cronbach، وطريقة التجزئة النصفية Split – half

جدول (٥) قيم معامل الثبات لمحاور الاستبيان

معامل ألفا	التجزئة النصفية
0.724**	0.901** - 0.712**

تم حساب ثبات الاستبيان بمعامل ارتباط ألفا فكانت قيمته ٠.٧٢٤ وهي قيمة ذات دلالة عند مستوي ٠.٠٠١، كما تم حساب التجزئة النصفية وكانت قيمته ٠.٧١٢ - ٠.٩٠١ وهي قيمة ذات دلالة عند مستوي ٠.٠٠١ مما يشير إلي أن الاستبيان يتمتع بدرجة عالية من الثبات.

ثانياً: استبيان تقييم المفروشات التفاعلية المنفذة لغرف الأطفال من (٦-١٢) سنة.

تم إعداد استبيان موجه للمتخصصين بمجال الملابس والنسيج - لتحكيم المفروشات التفاعلية المنفذة لغرف الأطفال باستخدام فن الإبليلك وتتضمن الاستبيان على أربعة محاور: (ملحق ٢)

وقد استخدم ميزان تقدير ليكرت ثلاثي المستويات بحيث تعطي الاجابة مناسب (ثلاث درجات)، مناسب إلى حد ما (درجتان)، غير مناسب (درجة)، وكانت درجة المحور الأول (١٢) درجة، والمحور الثاني (١٢) درجة، كانت درجة المحور الثالث (١٢) درجة، وكانت درجة المحور الرابع (١٢) درجة، وكانت الدرجة الكلية للاستبيان (٤٨) درجة

صدق محتوى الاستبيان: صدق المتخصصين:

تم عرضه في صورته المبدئية علي مجموعة من المتخصصين من أساتذة الملابس والنسيج، وبلغ عددهم (١٣) وذلك للحكم علي مدي مناسبة كل عبارة للمحور الخاص به،

وكذلك صياغة العبارات وتحديد وأضافه أي عبارات مقترحة، وقد تم التعديل بناء علي آراء المتخصصين كما هو موضح بالجدول التالي(٦):

جدول (٦) معامل اتفاق السادة المتخصصين على بنود تقييم المفروشات التفاعلية المنفذة لغرف الأطفال من (٦-١٢) سنة

بنود التقييم	عدد مرات الاتفاق	عدد مرات عدم الاتفاق	معامل الاتفاق
ملائمة الاستبيان لمحاور التقييم.	13	0	100%
شمول الاستبيان لبنود التقييم.	13	0	100%
دقة صياغة عبارات الاستبيان .	12	1	92.30%
صلاحية الاستبيان للتطبيق .	13	0	100%

استخدمت الباحثتان طريقة اتفاق المتخصصين البالغ عددهم (١٣) في حساب ثبات الملاحظين لتحديد بنود التحكيم وتم تحديد عدد مرات الاتفاق بين الملاحظين باستخدام معادلة كوبر Cooper: نسبة الاتفاق = (عدد مرات الاتفاق / (عدد مرات الاتفاق + عدد مرات عدم الاتفاق)) × ١٠٠، وكانت نسبة الاتفاق تراوحت بين (٩٢.٣٠٪، ١٠٠٪)، وهي نسب اتفاق مقبولة.

الصدق باستخدام الاتساق الداخلي بين الدرجة الكلية لكل محور والدرجة الكلية للاستبيان:
تم حساب الصدق باستخدام الاتساق الداخلي وذلك بحساب معامل ارتباط بيرسون بين الدرجة الكلية لكل محور والدرجة الكلية للاستبيان، والجدول التالي(٧) يوضح ذلك:

جدول (٧): قيم معاملات الارتباط بين درجة كل محور ودرجة الاستبيان

المحور	معامل الارتباط
الجانب الابتكاري	0.829**
الجانب الجمالي	0.822**
الجانب الوظيفي	0.823**

0.829**

الجانب التقني

يتضح من جدول (٧) أن معاملات الارتباط كلها دالة عند مستوى (٠.٠١) لاقتها من الواحد الصحيح، ومن ثم يمكن القول إن هناك اتساق داخلياً بين المحاور المكونة لهذا الاستبيان، كما أنه يقيس بالفعل ما وضع لقياسه، مما يدل على صدق وتجانس محاور الاستبيان.

ثبات الاستبيان

تم حساب الثبات عن طريق معامل ألفا كرونباخ Alpha Cronbach

جدول (٨): قيم معامل الثبات لمحاور الاستبيان

معامل ألفا	المحور
0.832**	الجانب الابتكاري
0.822**	الجانب الجمالي
0.825**	الجانب الوظيفي
0.824**	الجانب التقني
0.825**	ثبات الاستبيان (ككل)

يتضح من جدول (٨) أن جميع قيم معاملات الثبات، دالة عند مستوى ٠.٠١ مما يدل على ثبات الاستبيان.

أولاً: نتائج استبيان تقييم المفروشات التفاعلية المنفذة لغرف الأطفال

باستخدام فن الإبليلك (عدد التصميمات = ٢٠)

الفرض الأول: توجد فروق ذات دلالة إحصائية بين تقييم التصميمات الزخرفية للمفروشات التفاعلية المنفذة بفن الإبليلك، وفقاً لآراء المتخصصين.

تم حساب مجموع تقييمات المتخصصين من أساتذة التخصص في مجال الملابس والنسيج للتصميمات الزخرفية للمفروشات التفاعلية للتنفيذ بفن الأبليك، وفقاً لآراء المتخصصين كما هو موضح بجدول (٩) التالي:

جدول (٩) تقييمات المتخصصين للتصميمات الزخرفية للمفروشات التفاعلية الصالحة للتنفيذ بفن الأبليك، وفقاً لآراء المتخصصين

عبارات التقييم	تصميم (١)	تصميم (٢)	تصميم (٣)	تصميم (٤)	تصميم (٥)	تصميم (٦)	تصميم (٧)	تصميم (٨)	تصميم (٩)	تصميم (١٠)
التصميم الزخرفي مبتكر كقطعة مفروشات تفاعلية تصلح لغرف الاطفال	39	33	33	39	30	33	39	28	39	33
التصميم الزخرفي يجذب انتباه طفل الفئة المستهدفة (٦-١٢) سنة	38	33	33	35	30	33	33	31	35	33
التصميم الزخرفي مناسب تنفيذه بفن الأبليك	37	35	30	35	30	30	35	29	37	35
التصميم الزخرفي مناسب لمفروشات حجرة الطفل	37	33	29	37	29	33	37	29	37	37
التصميم الزخرفي يساهم في تنمية مهارات التواصل والتفكير للطفل	38	30	30	38	30	30	30	30	38	30
التصميم الزخرفي يشجع الطفل على اللعب والتفاعل معها	39	30	30	34	30	30	34	30	36	34

33	39	30	39	30	30	39	30	33	39	التصميم الزخرفي يحافظ على هوية الطفل التراثية
33	39	28	37	30	28	39	28	30	39	التصميم الزخرفي الوانه متناسقة ومناسبة للفئة العمرية
32	35	30	32	30	30	32	30	30	37	التصميم الزخرفي يلبي احتياجات الطفل من اللعب والتعلم
32	33	28	32	32	32	32	32	32	38	التصميم الزخرفي سهل تنفيذه

للتحقق من صحة هذا الفرض تم حساب تحليل التباين لمتوسط تقييم تصميمات المفروشات التفاعلية لغرف الأطفال باستخدام فن الإبليليك في تحقيق جوانب التقييم (ككل) وفقاً لآراء المتخصصين وجدول (١٠) يوضح ذلك:

جدول (١٠): تحليل التباين لمتوسط تقييم للتصميمات الزخرفية للمفروشات التفاعلية المنفذة بفن الأبليليك

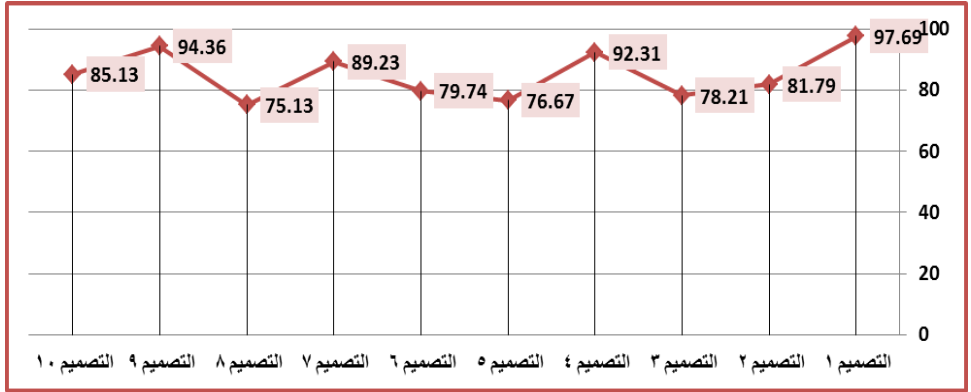
الدالة	قيمة ف	متوسط المربعات	درجة الحرية	مجموع المربعات	مصدر التباين
.000	26.721	96.493	9	868.440	بين المجموعات
		3.611	90	325.000	داخل المجموعات
			99	1193.440	التباين الكلي

تشير نتائج جدول (١٠) إلي أن قيمة (ف) كانت (٢٦.٧٢١) وهي قيمة دالة إحصائياً عند مستوى ٠,٠١، مما يدل علي وجود فروق بين تصميمات المفروشات التفاعلية لغرف الأطفال باستخدام فن الإبليليك وفقاً لآراء المتخصصين.

والجدول التالي (١١) يوضح المتوسطات ومعامل جودة تصميمات المفروشات التفاعلية لغرف الأطفال باستخدام فن الإبليلك وفقا لآراء المتخصصين.

جدول (١١): المتوسطات ومعامل الجودة لتقييم المتخصصين للتصميمات الزخرفية للمفروشات التفاعلية المنفذة بفن الأبليلك

ترتيب التصميمات	معامل الجودة (%)	الانحراف المعياري	المتوسط	التصميمات الزخرفية
1	97.69	0.88	38.10	التصميم ١
6	81.79	1.79	31.90	التصميم ٢
8	78.21	1.65	30.50	التصميم ٣
3	92.31	2.79	36.00	التصميم ٤
9	76.67	0.99	29.90	التصميم ٥
7	79.74	1.45	31.10	التصميم ٦
4	89.23	3.12	34.80	التصميم ٧
10	75.13	1.06	29.30	التصميم ٨
2	94.36	2.04	36.80	التصميم ٩
5	85.13	1.87	33.20	التصميم ١٠



شكل (١) معامل الجودة لتقييم المتخصصين للتصميمات الزخرفية للمفروشات التفاعلية المنفذة بفن الأبليلك في تحقيق جوانب التقييم

من الجدول (١١) والشكل (١) يتضح أن:

- ✓ أفضل تصميمات المفروشات التفاعلية المنفذة لغرف الأطفال باستخدام فن الأبليلك في تحقيق جوانب التقييم (ككل) هي (التصميم: رقم ١) وذلك بمعامل جودة ٩٧,٦٩٪ وتفسر الباحثتان ذلك بأن: التصميم الأول (سجادة مدينة السيارات) ذات تصميم واللوان جذابة وأكثر مناسبة للفئة العمرية المستهدفة، وانها اكثر تفاعلية من قطع المفروشات الأخرى حيث انها تمتاز كونها لعبة منافسة ومطاردة، وذلك يتفق مع دراسة (سلوى احمد، ٢٠١٠)
- ✓ أقل تصميمات المفروشات التفاعلية المنفذة لغرف الأطفال باستخدام فن الأبليلك في تحقيق جوانب التقييم (ككل) هي (التصميم: رقم ٨) وذلك بمعامل جودة ٧٥,١٣٪ وتفسر الباحثتان ذلك بأن: لعبة الدوامة اقل جاذبية في التصميم وكذلك حققت اقل التقييمات من حيث جذب انتباه الطفل، وكذلك من حيث تشجيع الطفل على التفاعل معها، وبالتالي فالتصميم أقلهم في تلبية احتياجات الطفل في هذه المرحلة العمرية.

وفي ضوء ما سبق يمكن قبول الفرض الأول من فروض البحث والذي ينص علي: توجد فروق ذات دلالة إحصائية بين تقييم التصميمات الزخرفية للمفروشات التفاعلية المنفذة بفن الأبليك، وفقاً لآراء المتخصصين.

ويمكن اختيار أعلى (٥) من التصميمات الزخرفية للمفروشات التفاعلية المنفذة بفن الأبليك لتنفيذها كما هو موضح في الجدول التالي:

جدول (١٢) أفضل التصميمات الزخرفية للمفروشات التفاعلية المنفذة بفن الأبليك (التصميم الزخرفي: ١، ٩، ٤، ٧، ١٠)

ترتيب التصميمات الزخرفية	الانحراف المعياري	المتوسط	معامل الجودة %	الترتيب
التصميم ١	0.88	38.1	97.69	1
التصميم ٩	2.04	36.8	94.36	2
التصميم ٤	2.79	36	92.31	3
التصميم ٧	3.12	34.8	89.23	4
التصميم ١٠	1.87	33.2	85.13	5

ثانياً: نتائج تقييم المفروشات التفاعلية المنفذة بفن الأبليك في تحقيق جوانب التقييم (الجانب الابتكاري، الجانب الجمالي، الجانب الوظيفي، الجانب التقني)، وفقاً لآراء المتخصصين

الفرض الثاني: توجد فروق ذات دلالة إحصائية عند مستوى (٠.٠٥) بين تقييم المفروشات التفاعلية المنفذة بفن الأبليك في تحقيق جوانب التقييم (الجانب الابتكاري، الجانب الجمالي، الجانب الوظيفي، الجانب التقني)، وفقاً لآراء المتخصصين

أولاً: الجانب الابتكاري

تم حساب مجموع تقييمات المتخصصين من أساتذة التخصص في مجال الملابس والنسيج للمفروشات التفاعلية المنفذة بفن الأبليلك في تحقيق الجانب الابتكاري، وفقا لآراء المتخصصين كما هو موضح بالجدول التالي:

جدول (١٣) تقييمات المتخصصين للمفروشات التفاعلية المنفذة بفن الأبليلك في

تحقيق الجانب الابتكاري، وفقا لآراء المتخصصين

عبارات التقييم	القطعة (١)	القطعة (٢)	القطعة (٣)	القطعة (٤)	القطعة (٥)
فكرة قطعة المفروشات التفاعلية المنفذة فكرة مبتكرة وجذابة للطفل	39	39	39	35	39
الدمج بين المفروشات واللعب فكرة ملهمة وجعل القطعة المنفذة ذات فكرة إبداعية.	39	35	35	35	39
اقتباس فكرة اللعبة التفاعلية وتطبيقها علي قطعة المفروشات فكرة غير متداولة بالأسواق	39	33	38	33	38
توظيف فن الأبليلك في تنفيذ المفروشات التفاعلية اثرى الجانب الابتكاري	38	32	38	32	38

تم حساب تحليل التباين لتقييم المفروشات التفاعلية المنفذة لغرف الأطفال باستخدام فن الأبليلك في تحقيق الجانب الابتكاري وفقا لآراء المتخصصين وجدول (١٤) يوضح ذلك:

جدول (١٤): تحليل التباين لمتوسطات تقييم المفروشات التفاعلية المنفذة لغرف

الأطفال باستخدام فن الأبليلك في تحقيق الجانب الابتكاري وفقا لآراء المتخصصين

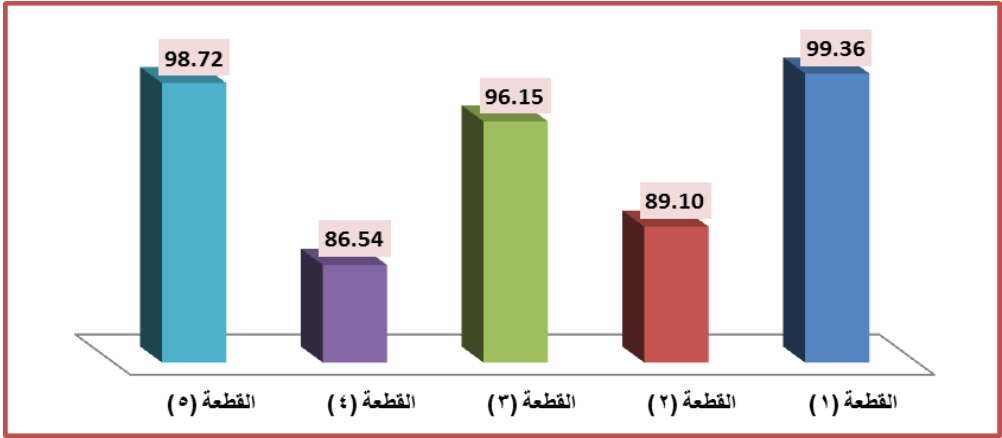
مصدر التباين	مجموع المربعات	درجة الحرية	متوسط المربعات	قيمة ف	الدلالة
--------------	----------------	-------------	----------------	--------	---------

.003	6.673	20.575	4	82.300	بين المجموعات
		3.083	15	46.250	داخل المجموعات
			19	128.550	التباين الكلي

تشير نتائج جدول (١٤) إلي أن قيمة (ف) كانت (٦.٦٧٣) وهي قيمة دالة إحصائياً عند مستوي ٠,٠١، مما يدل علي وجود فروق بين المفروشات التفاعلية المنفذة لغرف الأطفال باستخدام فن الإبليلك في تحقيق الجانب الابتكاري وفقاً لآراء المتخصصين. والجدول التالي يوضح المتوسطات ومعامل جودة المفروشات التفاعلية المنفذة لغرف الأطفال باستخدام فن الإبليلك في تحقيق الجانب الابتكاري وفقاً لآراء المتخصصين.

جدول (١٥): المتوسطات ومعامل الجودة لتقييم المفروشات التفاعلية المنفذة لغرف الأطفال باستخدام فن الإبليلك في تحقيق الجانب الابتكاري وفقاً لآراء المتخصصين

القطع	المتوسط	الانحراف المعياري	معامل الجودة	ترتيب الموديلات
القطعة (١)	38.75	0.5	99.36	1
القطعة (٢)	34.75	3.0957	89.10	4
القطعة (٣)	37.5	1.73205	96.15	3
القطعة (٤)	33.75	1.5	86.54	5
القطعة (٥)	38.5	0.57735	98.72	2



شكل (٢) معامل الجودة لتقييم المفروشات التفاعلية المنفذة لغرف الأطفال باستخدام فن الإبليليك في تحقيق الجانب الابتكاري وفقا لآراء المتخصصين من الجدول (١٥) والشكل (٢) يتضح أن:

✓ أفضل قطع المفروشات التفاعلية المنفذة لغرف الأطفال باستخدام فن الإبليليك في تحقيق الجانب الابتكاري وفقا لآراء المتخصصين هي (القطعة: رقم ١) وذلك بمعامل جودة ٩٩,٣٦% وتفسر الباحثتان ذلك بأن: القطعة الأولى تميزت بكونها قطعة ليس لها مثل بالأسواق، وأنها ذات فكرة إبداعية قادرة على جذب انتباه الطفل

✓ أقل قطع المفروشات التفاعلية المنفذة لغرف الأطفال باستخدام فن الإبليليك في تحقيق الجانب الابتكاري وفقا لآراء المتخصصين هي (القطعة: رقم ٤) وذلك بمعامل جودة ٨٦,٥٤% وتفسر الباحثتان ذلك بأن: القطعة الرابعة تفتقر في اثرها فن الإبليليك للقطعة المنفذة، كما ان فكرتها نوعا ما متداولة بالأسواق.

وفي ضوء ما سبق وجدت فروق ذات دلالة إحصائية بين تقييم المفروشات التفاعلية المنفذة بفن الإبليليك في تحقيق (الجانب الابتكاري) وفقا لآراء المتخصصين.

ثانياً: الجانب الجمالي

تم حساب مجموع تقييمات المتخصصين من أساتذة التخصص في مجال الملابس والنسيج للمفروشات التفاعلية المنفذة بفن الألبليك في تحقيق الجانب الجمالي، وفقاً لآراء المتخصصين كما هو موضح بالجدول التالي:

جدول (١٦) تقييمات المتخصصين للمفروشات التفاعلية المنفذة بفن الألبليك في تحقيق الجانب الجمالي، وفقاً لآراء المتخصصين

عبارات التقييم	القطعة (١)	القطعة (٢)	القطعة (٣)	القطعة (٤)	القطعة (٥)
قطعة المفروشات التفاعلية المنفذة تتوفر فيها القيم الجمالية	38	38	38	34	38
قطعة المفروشات التفاعلية المنفذة الوانها متناسقة	38	34	34	34	38
قطعة المفروشات التفاعلية المنفذة تصميمها الزخرفي جذاب للطفل	38	37	37	37	37
أسلوب الألبليك أثرى جماليات قطعة المفروشات التفاعلية المنفذة	37	37	37	37	37

تم حساب تحليل التباين لتقييم المفروشات التفاعلية المنفذة لغرف الأطفال باستخدام فن الإلبليك في تحقيق الجانب الجمالي وفقاً لآراء المتخصصين وجدول (١٧) يوضح ذلك:

جدول (١٧): تحليل التباين لمتوسطات تقييم المفروشات التفاعلية المنفذة لغرف الأطفال باستخدام فن الإلبليك في تحقيق الجانب الجمالي وفقاً لآراء المتخصصين

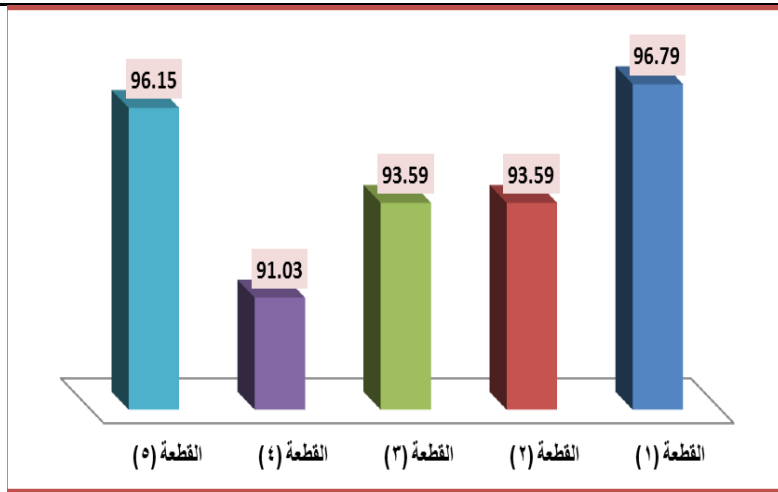
مصدر التباين	مجموع المربعات	درجة الحرية	متوسط المربعات	قيمة ف	الدلالة
بين المجموعات	13.000	4	3.250	1.696	.043
داخل المجموعات	28.750	15	1.917		
التباين الكلي	41.750	19			

تشير نتائج جدول (١٧) إلى أن قيمة (ف) كانت (١.٦٩٦) وهي قيمة دالة إحصائياً، مما يدل على وجود فروق بين المفروشات التفاعلية المنفذة لغرف الأطفال باستخدام فن الإلبليك في تحقيق الجانب الجمالي وفقاً لآراء المتخصصين. والجدول التالي يوضح المتوسطات

ومعامل جودة المفروشات التفاعلية المنفذة لغرف الأطفال باستخدام فن الإبليليك في تحقيق الجانب الجمالي وفقا لآراء المتخصصين.

جدول (١٨): المتوسطات ومعامل الجودة لتقييم المفروشات التفاعلية المنفذة لغرف الأطفال باستخدام فن الإبليليك في تحقيق الجانب الجمالي وفقا لآراء المتخصصين

الترتيب	معامل الجودة %	الانحراف المعياري	المتوسط	القطع
1	96.79	0.50	37.75	القطعة (١)
3	93.59	1.73	36.50	القطعة (٢)
3	93.59	1.73	36.50	القطعة (٣)
4	91.03	1.73	35.50	القطعة (٤)
2	96.15	0.58	37.50	القطعة (٥)



شكل (٣) معامل الجودة لتقييم المفروشات التفاعلية المنفذة لغرف الأطفال

باستخدام فن الإبليليك في تحقيق الجانب الجمالي وفقا لآراء المتخصصين

من الجدول (١٨) والشكل (٣) يتضح أن:

✓ أفضل قطع المفروشات التفاعلية المنفذة لغرف الأطفال باستخدام فن الإبليليك في تحقيق الجانب الجمالي وفقا لآراء المتخصصين هي (القطعة: رقم ١) وذلك بمعامل جودة ٩٦,٧٩% وتفسر الباحثتان ذلك بأن: تتميز القطعة من حيث انها تتوفر فيها القيم الجمالية حيث ان الوانها متناسقة وتصميما الزخرفي جذاب للطفل.

✓ أقل قطع المفروشات التفاعلية المنفذة لغرف الأطفال باستخدام فن الإبليليك في تحقيق الجانب الجمالي وفقا لآراء المتخصصين هي (القطعة: رقم ٤) وذلك بمعامل جودة ٩١,٠٣% وتفسر الباحثتان ذلك بأن: (معلقة النطاق اللوني) الوانها اقل تناسقا من قطع المفروشات المنفذة الأخرى كما انها اقلهم في القيم الجمالية. وفي ضوء ما سبق وجدت فروق ذات دلالة إحصائية بين تقييم المفروشات التفاعلية المنفذة بفن الإبليليك في تحقيق (الجانب الجمالي) وفقا لآراء المتخصصين.

ثالثاً: الجانب الوظيفي

تم حساب مجموع تقييمات المتخصصين من أساتذة التخصص في مجال الملابس والنسيج للمفروشات التفاعلية المنفذة بفن الإبليليك في تحقيق الجانب الوظيفي، وفقا لآراء المتخصصين كما هو موضح بالجدول التالي:

جدول (١٩) تقييمات المتخصصين للمفروشات التفاعلية المنفذة بفن الإبليليك في

تحقيق الجانب الوظيفي، وفقا لآراء المتخصصين

عبارات التقييم	القطعة (١)	القطعة (٢)	القطعة (٣)	القطعة (٤)	القطعة (٥)
قطعة المفروشات التفاعلية المنفذة مناسبة لعمر الطفل من ٦ الي ١٢ سنة	37	32	37	32	37
قطعة المفروشات التفاعلية المنفذة تنمي مهارات التفكير والتواصل للطفل	37	33	33	33	37
قطعة المفروشات التفاعلية المنفذة بأسلوب الإبليليك سهلة العناية و ملاءمة للأداء الوظيفي	37	36	36	32	36
قطعة المفروشات التفاعلية المنفذة تصلح	36	36	36	36	36

تم حساب تحليل التباين لتقييم المفروشات التفاعلية المنفذة لغرف الأطفال باستخدام فن الإبليلك في تحقيق الجانب الوظيفي وفقا لآراء المتخصصين وجدول (٢٠) يوضح ذلك:

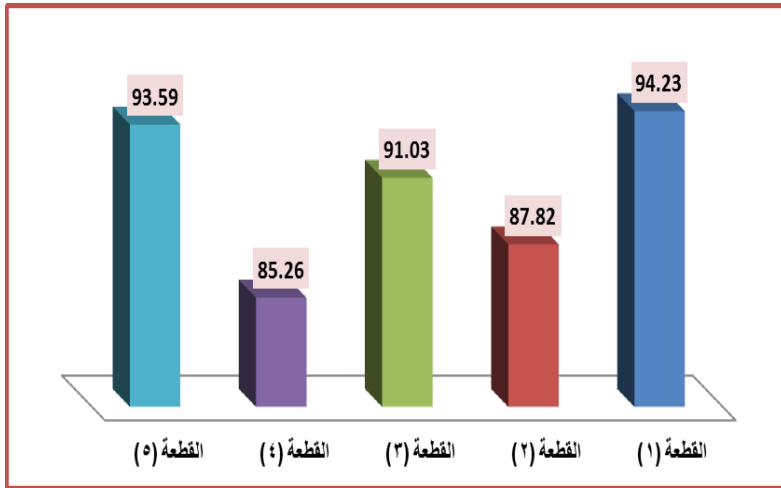
جدول (٢٠): تحليل التباين لمتوسطات تقييم المفروشات التفاعلية المنفذة لغرف الأطفال باستخدام فن الإبليلك في تحقيق الجانب الوظيفي وفقا لآراء المتخصصين

مصدر التباين	مجموع المربعات	درجة الحرية	متوسط المربعات	قيمة ف	الدلالة
بين المجموعات	35.500	4	8.875	3.887	.023
داخل المجموعات	34.250	15	2.283		
التباين الكلي	69.750	19			

تشير نتائج جدول (٢٠) إلي أن قيمة (ف) كانت (٣.٨٨٧) وهي قيمة دالة إحصائيا عند مستوى ٠.٠٥، مما يدل علي وجود فروق بين المفروشات التفاعلية المنفذة لغرف الأطفال باستخدام فن الإبليلك في تحقيق الجانب الوظيفي وفقا لآراء المتخصصين. والجدول التالي يوضح المتوسطات ومعامل جودة المفروشات التفاعلية المنفذة لغرف الأطفال باستخدام فن الإبليلك في تحقيق الجانب الوظيفي وفقا لآراء المتخصصين.

جدول (٢١): المتوسطات ومعامل الجودة لتقييم المفروشات التفاعلية المنفذة لغرف الأطفال باستخدام فن الإبليلك في تحقيق الجانب الوظيفي وفقا لآراء المتخصصين

القطع	المتوسط	الانحراف المعياري	معامل الجودة %	ترتيب الموديلات
القطعة (١)	36.75	0.50	94.23	1
القطعة (٢)	34.25	2.06	87.82	4
القطعة (٣)	35.50	1.73	91.03	3
القطعة (٤)	33.25	1.89	85.26	5
القطعة (٥)	36.50	0.58	93.59	2



شكل (٤) معامل الجودة لتقييم المفروشات التفاعلية المنفذة لغرف الأطفال باستخدام فن الإبل في تحقيق الجانب الوظيفي وفقا لآراء المتخصصين من الجدول (٢١) والشكل (٤) يتضح أن:

✓ أفضل قطع المفروشات التفاعلية المنفذة لغرف الأطفال باستخدام فن الإبل في تحقيق الجانب الوظيفي وفقا لآراء المتخصصين هي (القطعة: رقم ١) وذلك بمعامل جودة ٩٤,٢٣٪ وتفسر الباحثان ذلك بأن:، القطعة الأولى (سجادة مدينة السيارات) ذات تصميم والوان جذابة واكثر مناسبة للفئة العمرية المستهدفة ، وانها اكثر تفاعلية من قطع المفروشات الأخرى حيث انها تمتاز كونها لعبة منافسة ومطاردة وذلك يتفق مع دراسة (سلوى احمد، ٢٠١٠) حيث انها توصلت الي ان الأطفال اكثر ميولا الي الألعاب ذات الحركة واللعب التي تتميز بالمنافسة ولألعاب المطاردة وكذلك ألعاب الحل والتركيب.

✓ أقل قطع المفروشات التفاعلية المنفذة لغرف الأطفال باستخدام فن الإبل في تحقيق الجانب الوظيفي وفقا لآراء المتخصصين هي (القطعة: رقم ٤) وذلك بمعامل جودة ٨٥,٢٦٪ وتفسر الباحثان ذلك بأن: القطعة الرابعة (معلقة النطاق

اللوني) تحتاج الي عناية خاصة نظرا لوجود قماش التل على سطحها وكذلك

الازرار كما انها اقلهم مناسبة لعمر الطفل من ٦-١٢ سنة

وفي ضوء ما سبق وجدت فروق ذات دلالة إحصائية بين تقييم المفروشات التفاعلية

المنفذة بفن الأبليك في تحقيق (الجانب الوظيفي) وفقا لآراء المتخصصين.

رابعاً: الجانب التقني

تم حساب مجموع تقييمات المتخصصين من أساتذة التخصص في مجال الملابس والنسيج

للمفروشات التفاعلية المنفذة بفن الأبليك في تحقيق الجانب التقني، وفقا لآراء المتخصصين

كما هو موضح بالجدول التالي:

جدول (٢٢) تقييمات المتخصصين للمفروشات التفاعلية المنفذة بفن الأبليك في

تحقيق الجانب التقني، وفقا لآراء المتخصصين

عبارات التقييم	القطعة (١)	القطعة (٢)	القطعة (٣)	القطعة (٤)	القطعة (٥)
ملاءمة الخامات والخيوط المستخدمة لقطعة المفروشات التفاعلية المنفذة	36	32	36	32	36
جودة التشطيب النهائي لقطعة المفروشات التفاعلية المنفذة	36	32	32	32	36
ملاءمة توظيف فن الأبليك لقطعة المفروشات التفاعلية المنفذة	36	35	35	31	35
قطعة المفروشات التفاعلية المنفذة يمكن تنفيذها بخامات واللوان مختلفة	35	35	35	35	35

تم حساب تحليل التباين لتقييم المفروشات التفاعلية المنفذة لغرف الأطفال باستخدام فن

الإبليك في تحقيق الجانب التقني وفقا لآراء المتخصصين وجدول (٢٣) يوضح ذلك:

جدول (٢٣): تحليل التباين لمتوسطات تقييم المفروشات التفاعلية المنفذة لغرف

الأطفال باستخدام فن الإبليك في تحقيق الجانب التقني وفقا لآراء المتخصصين

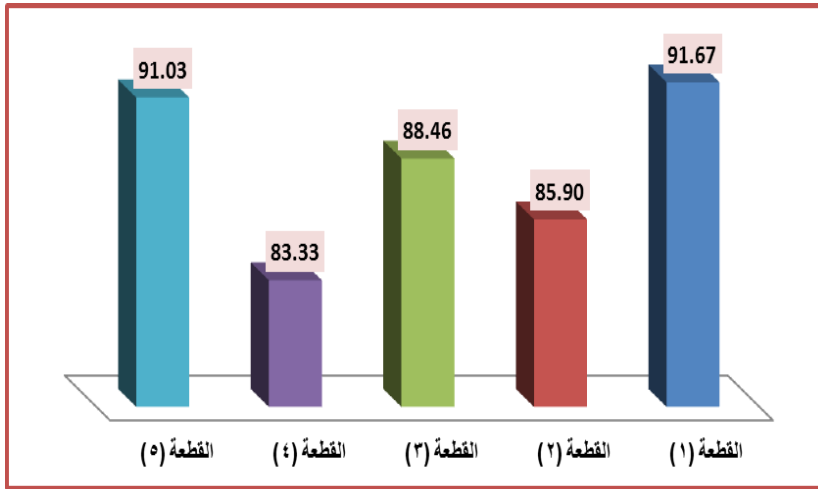
مصدر التباين	مجموع المربعات	درجة الحرية	متوسط المربعات	قيمة ف	الدلالة

.023	3.887	7.450	4	29.800	بين المجموعات
		1.917	15	28.750	داخل المجموعات
			19	58.550	التباين الكلي

تشير نتائج جدول (٢٣) إلى أن قيمة (ف) كانت (٣.٨٨٧) وهي قيمة دالة إحصائية عند مستوى ٠,٠٥، مما يدل على وجود فروق بين المفروشات التفاعلية المنفذة لغرف الأطفال باستخدام فن الإبليليك في تحقيق الجانب التقني وفقا لآراء المتخصصين. والجدول التالي يوضح المتوسطات ومعامل جودة المفروشات التفاعلية المنفذة لغرف الأطفال باستخدام فن الإبليليك في تحقيق الجانب التقني وفقا لآراء المتخصصين.

جدول (٢٤): المتوسطات ومعامل الجودة لتقييم المفروشات التفاعلية المنفذة لغرف الأطفال باستخدام فن الإبليليك في تحقيق الجانب التقني وفقا لآراء المتخصصين

القطع	المتوسط	الانحراف المعياري	معامل الجودة	ترتيب الموديلات
القطعة (١)	35.75	0.50	91.67	1
القطعة (٢)	33.50	1.73	85.90	4
القطعة (٣)	34.50	1.73	88.46	3
القطعة (٤)	32.50	1.73	83.33	5
القطعة (٥)	35.50	0.58	91.03	2



شكل (٥) معامـل الجودة لتقييم المفروشات التفاعلية المنفذة لغرف الأطفال

باستخدام فن الإبلـيك في تحقيق الجانب التقني وفقا لآراء المتخصصين

من الجدول (٢٤) والشكل (٥) يتضح أن:

- ✓ أفضل قطع المفروشات التفاعلية المنفذة لغرف الأطفال باستخدام فن الإبلـيك في تحقيق الجانب التقني وفقا لآراء المتخصصين هي (القطعة: رقم ١) وذلك بمعامل جودة ٩١,٦٧٪ وتفسر الباحثتان ذلك بأن: القطعة الأولى تمتاز بجودة التشطيب النهائي ومناسبة الخيوط والقماش المستخدم لسجادة مدينة السيارات
- ✓ أقل قطع المفروشات التفاعلية المنفذة لغرف الأطفال باستخدام فن الإبلـيك في تحقيق الجانب التقني وفقا لآراء المتخصصين هي (القطعة: رقم ٤) وذلك بمعامل جودة ٨٣,٣٣٪ وتفسر الباحثتان ذلك بأن: القطعة الرابعة اقل القطع ملائمة لتوظيف فن الإبلـيك لقطعة المفروشات التفاعلية (معلقة التظابق اللوني) في تحقيق الجانب التقني وذلك لتعدد الخامات بالقطعة المنفذة من حيث سمك القماش فوجود قماش التل في القطعة المنفذة جعلها غير مناسبة مع الإبلـيك لقماش الجوخ.

وفي ضوء ما سبق وجدت فروق ذات دلالة إحصائية بين تقييم المفروشات التفاعلية المنفذة بفن الإبلية في تحقيق (الجانب التقني) وفقا لآراء المتخصصين.

خامساً: جوانب التقييم (ككل)

تم حساب تحليل التباين لتقييم المفروشات التفاعلية المنفذة لغرف الأطفال باستخدام فن الإبلية في تحقيق جوانب التقييم (ككل) وفقا لآراء المتخصصين وجدول (٢٥) يوضح ذلك:

جدول (٢٥): تحليل التباين لمتوسطات تقييم المفروشات التفاعلية المنفذة لغرف الأطفال باستخدام فن الإبلية في تحقيق جوانب التقييم (ككل) وفقا لآراء المتخصصين

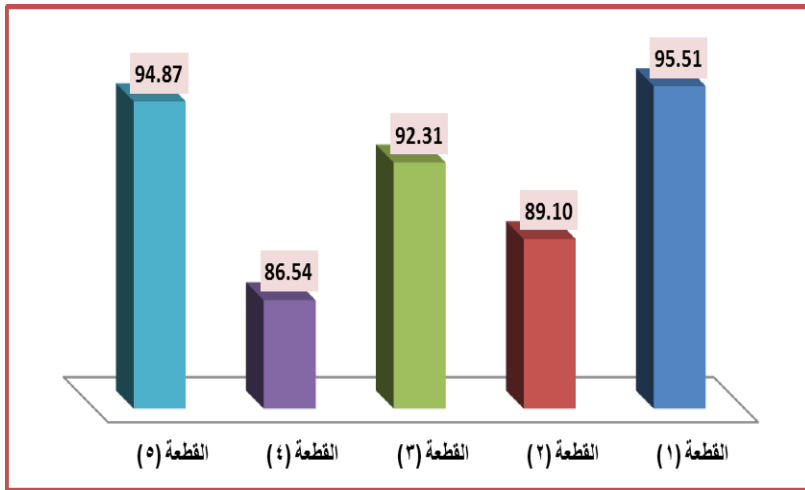
مصدر التباين	مجموع المربعات	درجة الحرية	متوسط المربعات	قيمة ف	الدلالة
بين المجموعات	142.000	4	35.500	11.234	.000
داخل المجموعات	237.000	75	3.160		
التباين الكلي	379.000	79			

تشير نتائج جدول (٢٥) إلي أن قيمة (ف) كانت (١١.٢٣٤) وهي قيمة دالة إحصائية، مما يدل علي وجود فروق بين المفروشات التفاعلية المنفذة لغرف الأطفال باستخدام فن الإبلية في تحقيق جوانب التقييم (ككل) وفقا لآراء المتخصصين. والجدول التالي يوضح المتوسطات ومعامل جودة المفروشات التفاعلية المنفذة لغرف الأطفال باستخدام فن الإبلية في تحقيق جوانب التقييم (ككل) وفقا لآراء المتخصصين.

جدول (٢٦): المتوسطات ومعامل الجودة لتقييم المفروشات التفاعلية المنفذة لغرف الأطفال باستخدام فن الإبلية في تحقيق جوانب التقييم (ككل) وفقا لآراء المتخصصين

القطع	المتوسط	الانحراف المعياري	معامل الجودة %	ترتيب الموديلات
القطعة (١)	37.25	1.24	95.51	1
القطعة (٢)	34.75	2.29	89.10	4

3	92.31	1.93	36.00	القطعة (٣)
5	86.54	1.91	33.75	القطعة (٤)
2	94.87	1.26	37.00	القطعة (٥)



شكل (٥) معامـل الجودة لتقييم المفروشات التفاعلية المنفذة لغرف الأطفال باستخدام فن الإبلـيك في تحقيق جوانب التقييم (ككل) وفقاً لآراء المتخصصين من الجدول (٢٦) والشكل (٥) يتضح أن:

- ✓ أفضل قطع المفروشات التفاعلية المنفذة لغرف الأطفال باستخدام فن الإبلـيك في تحقيق جوانب التقييم (ككل) وفقاً لآراء المتخصصين هي (القطعة: رقم ١) وذلك بمعامـل جودة ٩٥,٥١٪ وتفسر الباحثان ذلك بأن: لتميـز القطعة الأولى وتحقيق أعلى معامـل جودة بين القطع المنفذة لتميـزها في جوانب التقييم ككل.
- ✓ أقل قطع المفروشات التفاعلية المنفذة لغرف الأطفال باستخدام فن الإبلـيك في تحقيق جوانب التقييم (ككل) وفقاً لآراء المتخصصين هي (القطعة: رقم ٤) وذلك بمعامـل جودة ٨٦,٥٤٪ وتفسر الباحثان ذلك بأن: لحصول القطعة الرابعة على

اقل معامل جودة وهو ٨٦.٥٤ في تحقيق جوانب التقييم ككل وفقا لآراء

المتخصصين

وفي ضوء ما سبق وجدت فروق ذات دلالة إحصائية بين تقييم المفروشات التفاعلية

المنفذة بفن الأبلبيك في تحقيق (جوانب التقييم (ككل)) وفقا لآراء المتخصصين.

سادساً: محاور التقييم

تم حساب تحليل التباين لمحاور تقييم المفروشات التفاعلية المنفذة لغرف الأطفال باستخدام فن الإبلبيك وفقا لآراء المتخصصين وجدول (٢٧) يوضح ذلك:

جدول(٢٧): تحليل التباين لمتوسط محاور تقييم المفروشات التفاعلية المنفذة لغرف

الأطفال باستخدام فن الإبلبيك وفقا لآراء المتخصصين

مصدر التباين	مجموع المربعات	درجة الحرية	متوسط المربعات	قيمة ف	الدلالة
بين المجموعات	80.400	3	26.800	6.821	.000
داخل المجموعات	298.600	76	3.929		
التباين الكلي	379.000	79			

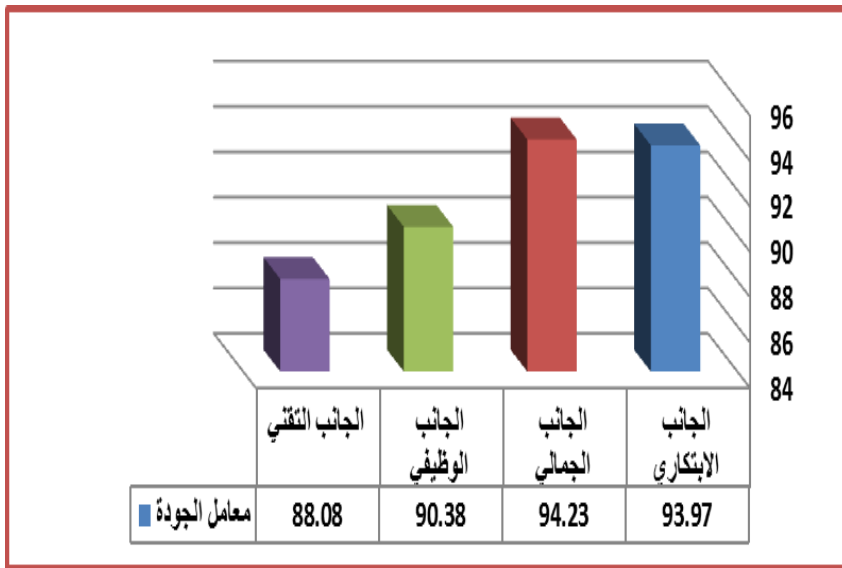
تشير نتائج جدول (٢٧) إلي أن قيمة (ف) كانت (٦.٨٢١) وهي قيمة دالة إحصائيا عند مستوى ٠,٠١، مما يدل علي وجود فروق بين محاور تقييم المفروشات التفاعلية المنفذة لغرف الأطفال باستخدام فن الإبلبيك وفقا لآراء المتخصصين. والجدول التالي يوضح المتوسطات ومعامل جودة محاور تقييم المفروشات التفاعلية المنفذة لغرف الأطفال باستخدام فن الإبلبيك وفقا لآراء المتخصصين.

جدول(٢٨): المتوسطات ومعامل الجودة لمحاور تقييم المفروشات التفاعلية المنفذة

لغرف الأطفال باستخدام فن الإبلبيك وفقا لآراء المتخصصين

المحور	المتوسط	الانحراف المعياري	معامل الجودة %	ترتيب الموديلات
الجانب الابتكاري	36.65	2.60	93.97	2

1	94.23	1.48	36.75	الجانب الجمالي
3	90.38	1.92	35.25	الجانب الوظيفي
4	88.08	1.76	34.35	الجانب التقني



شكل (٦) معامل الجودة لمحاور تقييم المفروشات التفاعلية المنفذة لغرف الأطفال

باستخدام فن الإبلوك وفقا لآراء المتخصصين

من الجدول (٢٨) والشكل (٦) يتضح أن:

✓ أفضل محاور تقييم المفروشات التفاعلية المنفذة لغرف الأطفال باستخدام فن الإبلوك وفقا لآراء المتخصصين هو الجانب الجمالي، يليه (الجانب الابتكاري)، يليه الجانب الوظيفي، يليه الجانب التقني وتفسر الباحثتان ذلك بأن: قطع المفروشات التفاعلية حققت أعلى درجات التقييم في تحقيق الجانب الجمالي وذلك بتحقيق الهدف منها وهو شد انتباه الطفل لها واللعب عليها حيث ان تناسق الوانها وجمال تصميمها حققت جاذبية الطفل كما ان فن الإبلوك أثرى هذه القيم الجمالية

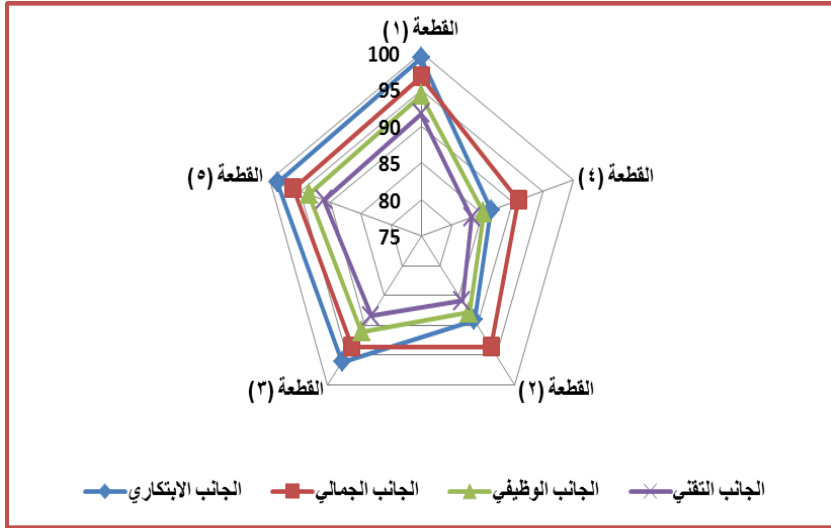
بالقطع المنفذة، ثم يأتي في المرتبة الثانية تحقيق الجانب الابتكاري وذلك لكونها فكرة مبتكرة وجذابة للطفل وان الدمج بين المفروشات واللعب فكرة ملهمة و غير متداولة بالأسواق، ثم يأتي تحقيق الجانب الوظيفي في المرتبة الثالثة حيث انه كان أقل تحقيقاً لبنود التقييم وأخيرا الجانب التقني حيث انه أقل الجوانب تحقيقاً لبنود التقييم .

ويمكن ترتيب قطع المفروشات التفاعلية المنفذة لغرف الأطفال باستخدام فن الإبلتك كما هو موضح بالجدول التالي:

جدول(٢٩): ترتيب قطع المفروشات التفاعلية المنفذة لغرف الأطفال باستخدام فن

الإبلتك وفقا لآراء المتخصصين

الترتيب	جوانب التقييم (ككل)	الجانب التقني	الجانب الوظيفي	الجانب الجمالي	الجانب الابتكاري	القطع
1	95.51	91.67	94.23	96.79	99.36	القطعة (١)
2	94.87	91.03	93.59	96.15	98.72	القطعة (٥)
3	92.31	88.46	91.03	93.59	96.15	القطعة (٣)
4	89.10	85.90	87.82	93.59	89.10	القطعة (٢)
5	86.54	83.33	85.26	91.03	86.54	القطعة (٤)



شكل (٧): معاميل الجودة لقطع المفروشات التفاعلية المنفذة لغرف الأطفال باستخدام فن

الإبل وفقًا لآراء المتخصصين

من الجدول (٢٩) والشكل (٧) يتضح أن

١- القطعة رقم (١) أفضل قطع المفروشات التفاعلية المنفذة في تحقيق الجانب

الابتكاري ثم الجمالي ثم الوظيفي ثم التقني بمعامل جودة ٩٥.٥١٪ لجوانب

التقييم ككل

٢- القطعة رقم (٤) أقل قطع المفروشات التفاعلية المنفذة في تحقيق الجانب الجمالي

ثم التقني ثم الوظيفي ثم الابتكاري بمعامل جودة ٨٦.٥٤٪ لجوانب التقييم ككل

٣- القطعة رقم (٥) حصلت على المركز الثاني وتميزت في الجانب الابتكاري ثم

الجانب الجمالي ثم الجانب الوظيفي ثم الجانب التقني وحصلت على معامل جودة

٩٤.٨٧٪ لتقييم الجوانب ككل

٤- القطعة رقم (٣) حصلت على المركز الثالث وتميزت في الجانب الابتكاري ثم

الجانب الجمالي ثم الجانب الوظيفي ثم الجانب التقني وحصلت على معامل جودة

٩٢.٣١٪ لتقييم الجوانب ككل

٥- القطعة رقم (٢) حصلت على المركز الرابع وتميزت في الجانب الجمالي ثم الجانب الابتكاري ثم الجانب الوظيفي ثم الجانب التقني وحصلت على معامل جودة ٨٩.١٠٪ لتقييم الجوانب ككل

وفي ضوء ما سبق يمكن قبول الفرض الذي ينص على: توجد فروق ذات دلالة إحصائية بين تقييم المفروشات التفاعلية المنفذة بفن الأبليلك في تحقيق جوانب التقييم (الجانب الابتكاري، الجانب الجمالي، الجانب الوظيفي، الجانب التقني)، وفقا لآراء المتخصصين.

نتائج البحث Results :

- ١- أفضل قطع المفروشات التفاعلية المنفذة لغرف الأطفال باستخدام فن الإبليلك في تحقيق جوانب التقييم (ككل) وفقا لآراء المتخصصين هي (القطعة: رقم ١)
- ٢- أقل قطع المفروشات التفاعلية المنفذة لغرف الأطفال باستخدام فن الإبليلك في تحقيق جوانب التقييم (ككل) وفقا لآراء المتخصصين هي (القطعة: رقم ٤)
- ٣- أفضل محاور تقييم المفروشات التفاعلية المنفذة لغرف الأطفال باستخدام فن الإبليلك وفقا لآراء المتخصصين هو الجانب الجمالي، يليه لجانب الابتكاري، يليه الجانب الوظيفي، يليه الجانب التقني

التوصيات Recommendations :

- ١- الاهتمام بتصميم قطع المفروشات متعددة الاستخدام.
- ٢- الاهتمام بتطبيق فن الأبليلك لما له من دور في إثراء الجانب الجمالي والوظيفي للمنتج.
- ٣- الاهتمام بالأبحاث التي تتناول متطلبات الطفل واحتياجاته باعتبارها من وسائل التنشئة.

المراجع References :

- ١- أحمد نبيل أحمد -٢٠١٦" ملامح الهوية الثقافية في دراما مسرح الطفل العربي "حوليات آداب عين شمس-المجلد ٤٤ (يناير-مارس)
- ٢- أسماء صالح البقعاوي -٢٠١٩" إمكانات تصميمية جديدة للحروف والأرقام العربية لطباعة مفروشات غرفة الطفل " مجلة البحث العلمي في التربية - العدد ٢٠ - مجلد ٦ - كلية البنات للآداب والعلوم والتربية -جامعة عين شمس.

- ٣- اسعد حسن على ٢٠١٤" المفروشات المرنة والمتعددة الاستعمال حل وظيفي ام ترف فكري" مجلة جامعة تشرين للبحوث والدراسات العلمية -سلسلة العلوم الهندسية المجلد (٣٦) العدد (٥).
- ٤- انجي صبري عبد القوي-٢٠١٩" دراسة تطبيقية للدمج بين اشكال القيطان وفن الابليلك لإثراء بعض أنماط ملابس السيدات وتأثيرها على الاتجاهات الملبسية لطالبات الاقتصاد المنزلي" مجلة العلوم التربوية -مجلد ٢٧-عدد٣-كلية الدراسات العليا للتربية - جامعة القاهرة.
- ٥- ايمان إبراهيم إسماعيل عمار ٢٠٠٤" إمكانية الاستفادة من الأزياء والزخارف الفرعونية في إثراء الجانب الجمالي والوظيفي لملابس المرشدة السياحية ومكملاتها" رسالة ماجستير غير منشورة -كلية الاقتصاد المنزلي -جامعة المنوفية.
- ٦- ايناس السيد الدريديري-٢٠١٠" الاستفادة من بقايا الاقمشة لانتاج لعب أطفال-برنامج تدريبي"المؤتمر العلمي السنوي (العربي الخامس-الدولي الثاني) كلية التربية النوعية -جامعة المنصورة -في الفترة من ١٤-١٥ ابريل ٢٠١٠.
- ٧- تغريد حسني -أسماء على احمد-شيماء سيد -٢٠٢١" رؤية جمالية تصميمية للتطريز المجسم " مجلة التصميم الدولية - مجلد ١١ -العدد ٢ - مارس.
- ٨- جميلة سليمانى ٢٠١٢: الألعاب الشعبية في الفضاء السكني الخارجي ودورها في تشكيل شخصية الطفل" مجلة دراسات في الطفولة -العدد ١- مركز البصيرة للبحوث والاستشارات والخدمات التعليمية.
- ٩- جيهان محمد الجمل -٢٠١٩" الدمج ما بين فن طباعة المنسوجات وفن الابليلك لإنتاج تصميمات تصلح لملابس الأطفال " بحث منشور -مجلة العمارة والفنون والعلوم الإنسانية -العدد ١٣.
- ١٠- رباب عبد المؤمن عبد الحافظ محمد ٢٠١٣: دور المؤسسات الثقافية في حماية هوية الطفل " حوليات آداب عين شمس -المجلد ٤١(ابريل -يونيه).

- ١١- رحاب حسني جميل اكرام ٢٠٢٠ " دراسة أسس وتقنيات التطريز البارز لتحقيق القيم الجمالية وتطبيقاتها الوظيفية " بحث منشور مجلة الفنون والادب وعلوم الانسانيات والاجتماع -كلية التربية -جامعة ام القري -المملكة العربية السعودية.
- ١٢- رشا عباس الجوهري- ٢٠١٦" فاعلية برنامج تدريبي في إثراء المفروشات ببعض أساليب التطريز لتحسين المستوى الاقتصادي للأسر المصرية " مجلة بحوث التربية النوعية - العدد ٤٣- كلية التربية النوعية -جامعة المنصورة.
- ١٣- سلوى أحمد -عبير زهير (٢٠١٠)" دور الام والسلوك الاستهلاكي للعب والألعاب وأثره على النضج الاجتماعي للأطفال " مجلة بحوث التربية النوعية - العدد (١٧) مايو -كلية التربية النوعية - جامعة المنصورة.
- ١٤- سمر أحمد مصباح-أمانى شعبان -عبير عبده ٢٠٢٠" فاعلية التشكيل الفني لعينات التريكو اليدوي في إثراء القيم الجمالية والوظيفية لبعض مفروشات ومكملات السكن" مجلة العمارة والفنون والعلوم الإنسانية- العدد٢٣ - سبتمبر
- ١٥- سمير عبد الوهاب -١٩٩٦ "عالم الطفولة " دار المعرفة المعرفة للنشر والتوزيع.
- ١٦- شيماء عبد الرحمن محمد عراقي -٢٠١١ "فن patch work نمط ابتكاري في تصميم الملابس الجاهزة للمرأة المصرية " رسالة دكتوراه كلية الفنون التطبيقية - جامعة حلوان.
- ١٧- عبد الرحمن الغامدي -٢٠١٥ "حق الطفل في اللعب من منظور التربية الإسلامية جامعة الأزهر - كلية التربية - العدد ١٦٤، ج٣، يوليو .
- ١٨- عزة عبد العليم -رضوى مصطفى محمد -٢٠١٢ " ابليكات مستحدثة من العينات سابقة الاعداد لمقرر التصميم والتطريز لإثراء مفروشات حجرة الطفل" المؤتمر العلمي السنوي العربي الرابع كلية التربية النوعية -جامعة المنصورة -ابريل.
- ١٩- كريمان مصطفى بيومي -٢٠٠٠" تحديث العناصر المستخدمة في تصميمات اقمشة الأطفال المطبوعة بما يناسب البيئة المصرية والاتجاهات التصميمية المعاصرة "رسالة دكتوراه -كلية الفنون التطبيقية -جامعة حلوان.

- ٢٠ - منى ادريس - علي اليعقوب ٢٠٠٩: دور الألعاب الإلكترونية المنزلية في تنمية العنف لدى طفل المدرسة الابتدائية بدولة الكويت " مجلة مستقبل التربية العربية، مجلد ١٦-العدد ٥٨-يونيو.
- ٢١ - منى محمد عادل - ٢٠١٧ "الاستفادة من القيم الجمالية والتشكيلية لأعمال الفنان خوان ميرو في تصميم طباعة مفروشات غرفة الطفل " مجلة التصميم الدولية -مجلد ٧-العدد ٤.
- ٢٢ - نجلاء فاروق رجب كسبه ٢٠١٣ " توظيف الرسوم المتحركة للأطفال باستخدام غرز التطريز لتصميم المفروشات ومعلقات حجرة الطفل " رسالة ماجستير - كلية التربية النوعية -جامعة بورسعيد.
- ٢٣ - نشأت نصر الرفاعي -أمل محمد الفيومي -رضوى مصطفى محمد -عزة محمود شطا - ٢٠٢٠ " تصميم برنامج لتنمية مهارة تصميم وتنفيذ الستائر لدى شباب الخريجين كمدخل لمشروعات متناهية الصغر " مجلة الفنون والعلوم التطبيقية مجلد ٧-العدد ٢ -ابريل - كلية الفنون التطبيقية -جامعة دمياط.
- ٢٤ - نهال محمد حسن -عزة عبد النبي -الهام عبد العزيز - ٢٠١٣ " دور التعليم النشط في تنمية الجانب المهاري من خلال تنفيذ مفروشات حجرة الطفل لطالبات جامعة الطائف " مجلة عالم التربية -مجلد (١٨) -العدد (٤٤).
- ٢٥ - نيرمين عبد الرحمن - وليد شعبان ٢٠٠٦: "القيم الجمالية والوظيفية لاسلوب النسيج المضاف والاستفادة منه في تصميم وتنفيذ مفروشات حجرة الطفل "مجلة علوم وفنون -دراسات وبحوث -مجلد ١٨-العدد ٣-كلية الفنون التطبيقية- جامعة حلوان.
- ٢٦ - هبة الله حسن مازن - ٢٠١٨ " استحداث صياغات طباعية بالاستفادة من الشخصيات الكارتونية بتقنيتي البصمات والقوالب الطباعية لإثراء مفروشات حجرة طفل المرحلة العمرية من سن ٦-١٢ عاماً" المؤتمر العلمي الدولي الخامس -مارس -كلية التربية النوعية -جامعة القاهرة.

- ٢٧- هبه محمد منصور ٢٠١٨" استحداث تصميمات تجمع ما بين فن طباعة المنسوجات وفن الابليلك" مجلة بحوث التربية النوعية -٥١ يوليو -جامعة المنصورة -كلية التربية النوعية.
- ٢٨- وسام مصطفى عبد الموجود-٢٠٢٠" وحدة مستحدثة باستراتيجية "الجيجسو" لتنمية مهارات تنفيذ الابليلك بشرائط الساتان بالنول اليدوي لزخرفة مفروشات حجرة الطفل" مجلة البحوث في مجالات التربية النوعية -العدد ٣٠- سبتمبر- كلية التربية النوعية -جامعة المنيا.
- ٢٩- وليد شعبان مصطفى -٢٠٠٢:" التراث التقليدي الزخرفي في العصر الصفوي بايران وإمكانية استخدامه في اثراء المفروشات (دراسة تطبيقية) رسالة دكتوراه غير منشورة، كلية الاقتصاد المنزلي، جامعة حلوان.

المراجع الأجنبية

- 30- [McGee, Beth L.](#) 2012 " An inventory of biophilic design attributes within Child Life play spaces" MAI 51/02M(E), Masters Abstracts International, United States, ISBN978-1-267-59346-7
- Liu ٢٠٢١ "Design of Family Rooms for Environment-Friendly Hotels Based on Parent-Child Interaction" IOP Conf. Series: Earth and Environmental Science IOP Publishing doi:10.1088/1755-1315/768/1/012147

Abstract

A New Design and Application Vision to Produce Some Interactive Furniture Using Applique Art to Enrich The Aesthetics of Children's Rooms from 6–12 Years Old

**Assoc. Prof. Enas Adel
EIFawakhry**

*Department of HomeEconomics,
Fac. of Specific Education,
Kafr El-Sheikh Univ., Egypt*

**Assoc. Prof. Ghada Abdel Qader
Omar**

*Department of Home Economics,
Fac. of Specific Education,
Kafr El-Sheikh Univ., Egypt*

This research aims to design and implement some pieces of furniture for the children's room, which are characterized by interactivity, which makes them entertaining and purposeful for children, with the aim of overcoming the phenomenon of children's preoccupation with electronic games on mobile phones and satellite channels, which made them isolated most of their free time, which makes them more vulnerable to autism.

These interactive furniture rely on group or individual play, which improves communication and thinking skills between brothers in the same house, or with their friends or neighbors, and these furniture are inspired by the following interactive games (hopscotch game – car city game – reflection game – maze game and color matching – The digital clock game), and these furniture varied in the form of (floor furniture – hanging – pillowcases), and its design and colors took into account the needs of the target age group, as well as ease of care and light weight.

(١٠) interactive furniture was designed and judged by the arbitrators, and the best (٥) pieces of furniture were selected according to the coefficient of agreement and their implementation.

Keywords: applique art – interactive furnishings – children's rooms.

الملاحق

(ملحق ١)

استبيان تقييم التصميمات الزخرفية لمفروشات التفاعلية المقترحة
من قبل الأساتذة المتخصصين

السيد الأستاذ الدكتور: التخصص:
القسم: الكلية: الجامعة:
بعد التحية،،،،

تقوم الباحثتان بإجراء بحث بعنوان

توظيف فن الأبليلك لابتكار بعض المفروشات التفاعلية لغرف الأطفال من ٦-١٢ سنة
نرغب من سيادتكم التفضل بالمعونة بالاطلاع على أدوات البحث لتقييمها، والتكرم
بإبداء الرأي في النقاط التالية من خلال وضع علامة (√) في المكان الذي يمثل
إجابتك.

م	البنود	أوافق	أوافق إلى حد ما	لا أوافق	ملاحظات
١	ملاءمة الاستبيان لمحاور التقييم.				
٢	شمول الاستبيان لبنود التقييم.				
٣	دقة صياغة عبارات الاستبيان .				
٤	صلاحية الاستبيان للتطبيق .				

وتفضلوا بقبول فائق الاحترام التقدير.

م	عبارات التقييم	مناسب	مناسب الي حد ما	غير مناسب
١	التصميم الزخرفي مبتكر كقطعة مفروشات تفاعلية تصلح لغرف الاطفال			
٢	التصميم الزخرفي يجذب انتباه طفل الفئة المستهدفة (٦-١٢) سنة			
٣	التصميم الزخرفي مناسب تنفيذه بفن الأبليلك			
٤	التصميم الزخرفي مناسب لمفروشات حجره الطفل			
٥	التصميم الزخرفي يساهم في تنمية مهارات التواصل والتفكير للطفل			
٦	التصميم الزخرفي يشجع الطفل على اللعب والتفاعل معها			
٧	التصميم الزخرفي يحافظ على هوية الطفل التراثية			
٨	التصميم الزخرفي الوانه متناسقة			
٩	التصميم الزخرفي يلبي احتياجات الطفل من اللعب والتعلم			
١٠	التصميم الزخرفي سهل تنفيذه			

(ملحق ٢)

استمارة تقييم المفروشات التفاعلية المنفذة

السيد الأستاذ الدكتور: التخصص:
القسم: الكلية: الجامعة:
بعد التحية،

تقوم الباحثتان بإجراء بحث بعنوان
توظيف فن الأبليلك لابتكار بعض المفروشات التفاعلية لغرف الأطفال من ٦-١٢ سنة
نرغب من سيادتكم التفضل بالمعونة بالاطلاع على أدوات البحث لتقييمها، والتكرم بإبداء
الراي في النقاط التالية من خلال وضع علامة (√) في المكان الذي يمثل إجابتك.

م	البند	أوافق	أوافق إلى حد ما	لا أوافق	ملاحظات
١	ملاءمة الاستبيان لمحاوّر التقييم.				
٢	شمول الاستبيان لبند التقييم.				
٣	دقة صياغة عبارات الاستبيان .				
٤	صلاحية الاستبيان للتطبيق .				

وتفضلوا بقبول فائق الاحترام التقدير

م	عبارات التقييم	مناسب	مناسب ما الي حد ما	غير مناسب
	الجانب الابتكاري			
١	فكرة قطعة المفروشات التفاعلية المنفذة فكرة مبتكرة وجذابة للطفل			
٢	الدمج بين المفروشات واللعب فكرة ملهمة وجعل القطعة المنفذة ذات فكرة إبداعية.			
٣	اقتباس فكرة اللعبة التفاعلية وتطبيقها علي قطعة المفروشات فكرة غير متداولة بالأسواق			
٤	توظيف فن الأبليلك في تنفيذ المفروشات التفاعلية اثرى الجانب الابتكاري			
	الجانب الجمالي			
٥	قطعة المفروشات التفاعلية المنفذة تتوفر فيها القيم الجمالية			
٦	قطعة المفروشات التفاعلية المنفذة الوانها متناسقة			
٧	قطعة المفروشات التفاعلية المنفذة تصميمها الزخرفي جذاب للطفل			
٨	أسلوب الأبليلك أثرى جماليات قطعة المفروشات التفاعلية المنفذة			
	الجانب الوظيفي			
٩	قطعة المفروشات التفاعلية المنفذة مناسبة لعمر الطفل من ٦ الي ١٢ سنة			
١٠	قطعة المفروشات التفاعلية المنفذة تنمي مهارات التفكير والتواصل للطفل			
١١	قطعة المفروشات التفاعلية المنفذة بأسلوب الأبليلك سهلة العناية و ملاءمة للأداء الوظيفي			
١٢	قطعة المفروشات التفاعلية المنفذة تصلح للعب الفردي أو الجماعي			
	الجانب التقني			
١٣	ملاءمة الخامات والخيوط المستخدمة لقطعة المفروشات التفاعلية المنفذة			

١٤	جودة التشطيب النهائي لقطعة المفروشات التفاعلية المنفذة
١٥	ملاءمة توظيف فن الألبليك لقطعة المفروشات التفاعلية المنفذة
١٦	قطعة المفروشات التفاعلية المنفذة يمكن تنفيذها بخامات واللوان مختلفة

(ملحق ٣)

قائمة بأسماء السادة المحكمين المتخصصين

م	الاسم	جهة العمل
١	أ.د./ عادل جمال الدين الهنداوي	استاذ الملابس والنسيج-كلية التربية النوعية-جامعة طنطا
٢	أ.د./ آية محمد فوزي	استاذ الملابس والنسيج-كلية التربية النوعية-جامعة طنطا
٣	أ.د./ هيام دمرداش الغزالي	استاذ الملابس والنسيج-كلية التربية النوعية-جامعة طنطا
٤	أ.د./ رانيا محمد حمودة	استاذ الملابس والنسيج-كلية التربية النوعية-جامعة طنطا
٥	أ.م.د./ ونام محمد حمزة	أستاذ مساعد الملابس والنسيج -كلية التربية النوعية-جامعة طنطا
٦	أ.م.د./ أسماء سامي سويلم	أستاذ مساعد الملابس والنسيج -كلية التربية النوعية-جامعة طنطا
٧	أ.م.د./ ولاء زين العابدين	أستاذ مساعد الملابس والنسيج -كلية التربية النوعية-جامعة طنطا
٨	أ.م.د./ رنا عباس نافع	أستاذ مساعد الملابس والنسيج -كلية التربية النوعية-جامعة طنطا
٩	أ.م.د./ شيماء محمد أحمد	أستاذ مساعد الملابس والنسيج -كلية التربية النوعية-جامعة كفر الشيخ
١٠	أ.م.د./ مروة ياسين النبيلي	أستاذ مساعد الملابس والنسيج -كلية التربية النوعية-جامعة كفر الشيخ
١١	أ.م.د./ دعاء محمد سالمان	أستاذ مساعد الملابس والنسيج -كلية التربية النوعية-جامعة المنصورة
١٢	أ.م.د./ فيروز أبو الفتوح الجمل	أستاذ متفرغ الغزل والنسيج والتريكو -كلية الفنون التطبيقية-جامعة دمياط
١٣	د.هالة مصطفى محمد	مدرس الملابس والنسيج-كلية التربية النوعية-جامعة المنيا