

الاستخدامات والإشباعات المتحققة لدى الشباب الجامعي من

خلال تعرضهم للعروض المسرحية المقدمة من خلال مواقع

التواصل الاجتماعي في ظل أزمة كورونا

**The uses and gratifications achieved by
university youth through their exposure
to theatrical performances presented
through social networking sites in light
of the Corona crisis**

إعداد

د/ روعية محمد عبد الباسط

**مدرس بقسم الإعلام التربوي - تخصص المسرح
التربوي - كلية التربية النوعية - جامعة دمياط**

إصدار ابريل لسنة ٢٠٢٢م

شعبة النشر والخدمات المعلوماتية

الملخص :

هدفت هذه الدراسة إلى التعرف على الاستخدامات والإشباعات المتحققة لدى الشباب الجامعي من خلال تعرضهم للعروض المسرحية المقدمة من خلال مواقع التواصل الاجتماعي في ظل أزمة كورونا ، تنتمي الدراسة للدراسات الوصفية الميدانية ، اعتمدت الدراسة على استمارة الاستبيان كأداة لجمع البيانات الخاصة بالدراسة ، تم تطبيق الدراسة على عينة عمدية من الشباب الجامعي قوامها ٣٠٠ مفردة وتوصلت الدراسة إلى مجموعة من النتائج أهمها : أن مواقع التواصل الاجتماعي تستخدم في وقت الأزمات أقر ذلك ٩٨ % من الشباب الجامعي عينة الدراسة - أن مواقع التواصل الاجتماعي لديها القدرة على جذب انتباه الشباب الجامعي أقر ذلك ٩٥.٣٣ % من عينة الدراسة - أن المسرح شارك المجتمع في مواجهة أزمة كورونا من خلال تقديم التوعية للشباب الجامعي أقر ذلك ٩٥.٣٣ % من عينة الدراسة - أن مواقع تعرض الشباب الجامعي المقدمة من خلال مواقع التواصل الاجتماعي أدت إلى تحقيق الإشباعات لدى الشباب الجامعي من خلال تعرضهم للعروض المسرحية المقدمة من خلال مواقع التواصل الاجتماعي أثناء أزمة كورونا .

الكلمات المفتاحية : الاستخدامات والإشباعات المتحققة - الشباب الجامعي - العروض المسرحية - مواقع التواصل الاجتماعي - أزمة كورونا

Abstract

This study aimed to identify the uses and gratifications achieved by university youth through their exposure to theatrical performances presented through social networking sites in light of the Corona crisis. The study reached a set of results, the most important of which are: that social networking sites are used in times of crisis, 98% of university youth approved this, the study sample - that social networking sites have the ability to attract the attention of university youth, 95.33% of the sample approved this The study - that theater participated in the community in confronting the Corona crisis by providing awareness to university youth. 95.33% of the study sample agreed that the incidents of university youth exposure presented through social networking sites led to achieving gratification for collective youth through their exposure to theatrical performances presented through social media. Social media during the Corona crisis.

Key words: The uses and gratifications achieved - university youth - theatrical performances - social networking sites - Corona crisis

مقدمة البحث :

أدى تطور تكنولوجيا الاتصال الرقمية ، وظهور وسائل الإعلام الاجتماعي إلى تغيير بيئة الاتصالات الأزمات ، فخصائص هذه الوسائل قدمت نمطاً جديداً للاتصال أوقات الأزمات ، فأصبحت بذلك نواة وأساس لاتصالات الأزمات والكوارث فهي تتيح الاتصال الفوري والمباشر مع الجمهور ، حيث تمثل فرصة للتواصل ونشر المعلومات ، لذا كان على باقي وسائل الاتصال الأخرى إدراك وتوظيف مواقع التواصل الاجتماعي والاستفادة من إمكانيات مواقع التواصل الاجتماعي حتى تتحقق لهم الاستمرارية والبقاء ، حيث تؤكد أغلب الدراسات السابقة انجذاب الشباب لمواقع التواصل الاجتماعي وارتفاع معدل التعرض لها .

عاني المسرح من مشكلة عدم وجود جمهور بسبب أزمة كورونا ، فلجأ القائمون عليه لاستخدام مواقع التواصل الاجتماعي لتقديم عروضهم أثناء الأزمة ، مما أدى إلى الاستفادة من إمكانات مواقع التواصل الاجتماعي وتوظيفها لخدمة المسرح ولتوصيل العروض المسرحية للشباب عامة ، والشباب الجامعي خاصة ، وإذا تذكرنا معاً وظائف وسائل الاتصال التي حددها لنا منذ القدم هارولد لاسويل عام ١٩٤٨ وهي :

١- إبقاء الجمهور على علم بالتطورات من خلال مراقبة البيئة .

٢- عرض الأجزاء المختلفة للبيئة المحيطة.

٣- نقل التراث الاجتماعي إلى الأجيال الجديدة .

نجد أن كل الوظائف السابقة استطاعت مواقع التواصل الاجتماعي تحقيقها للجمهور ، ولأن مواقع التواصل الاجتماعي تحمل خصائص وعوامل جذب متعددة كان لابد من تكاتف كل المؤسسات للعمل على استخدام مواقع التواصل الاجتماعي وقت الأزمات وخاصة أزمة كورونا ، وهنا تكاتفت وزارة الثقافة مع بقية الجهات المعنية الثقافية والتربوية والحكومية لكي تقدم العروض المسرحية من خلال مواقع التواصل الاجتماعي وبالتالي أقامت للجمهور الحصول على العروض المسرحية بسهولة في ظل مرض كورونا

التي أدت إلى منع حضور الجمهور للعروض المسرحية ولأن معظم الدراسات السابقة تؤكد أن أغلب الحضور من الشباب الجامعي ، نجد أن هذه الطريقة قد ساعدت الشباب الجامعي للوصول للعروض المسرحية الحديثة .

مشكلة البحث

لاحظت الباحثة من خلال الملاحظة العلمية ومن خلال الدراسات السابقة انجذاب الشباب لحضور العروض المسرحية ، كما لاحظت الباحثة من خلال علمها كعضو لجنة تحكيم المسرح الجامعي لأكثر من ثلاث سنوات متتالية ومن خلال مشاركتها في مهرجان المسرح القومي مدى إقبال الشباب الجامعي على حضور العروض المسرحية .

ولأن المسرح يعتبر متنفس هام للشباب كان لابد من الاستمرار ، ولأن ظهور فيروس كورونا وإصابة أعداد كبيرة به أدى إلى فرض التباعد الاجتماعي مما أدى إلى غلق المسارح حفاظاً على صحة الجمهور ، وهنا ظهر في الأفق مواقع التواصل الاجتماعي المتاحة لكل المواطنين بأسعار زهيدة ، فكان لابد أن يتناغم المسرح مع متطلبات الأزمة وظروفها فلجأ القائمون على العروض المسرح والمسرح والجهات المعنية بالمسرح إلى تقديم العروض المسرحية من خلال مواقع التواصل الاجتماعي .

ومن هنا جاءت فكرة البحث الحالي وتبلورت الفكرة وتم صياغتها بشكل علمي في الاستخدامات والإشباع المتحققة لدى الشباب الجامعي من خلال تعرضهم للعروض المسرحية المقدمة من خلال مواقع التواصل الاجتماعي في ظل أزمة كورونا

يسعى هذا البحث إلى الإجابة على التساؤل الرئيس التالي :

ما الاستخدامات والإشباع المتحققة لدى الشباب الجامعي من خلال تعرضهم للعروض المسرحية المقدمة من خلال مواقع التواصل الاجتماعي في ظل أزمة كورونا

التساؤلات الفرعية :

- هل تحصل العروض المسرحية المقدمة من خلال مواقع التواصل الاجتماعي في ظل أزمة كورونا على إعجاب الشباب الجامعي .
- هل يفضل الشباب الجامعي مشاهدة العروض المسرحية على خشبة المسرح في ظل أزمة كورونا.
- هل إضافت مواقع التواصل الاجتماعي مميزات للعروض المسرحية في ظل أزمة كورونا.
- هل يفضل الشباب الجامعي مشاهدة العروض المسرحية على مواقع التواصل الاجتماعي - بعد مرور أزمة كورونا.
- أى نوع درامي من أنواع العروض المسرحية يفضل الشباب الجامعي مشاهدتها من خلال مواقع التواصل الاجتماعي في ظل أزمة كورونا.
- أى الموضوعات المسرحية يفضل الشباب الجامعي مشاهدتها من خلال مواقع التواصل الاجتماعي في ظل أزمة كورونا.
- هل يجد الشباب الجامعي مشاركة من المحيطين أثناء مشاهدة العروض المسرحية على مواقع التواصل الاجتماعي في ظل أزمة كورونا.
- من يشارك الشباب الجامعي في مشاهدة العروض المسرحية المقدمة من خلال مواقع التواصل الاجتماعي من المحيطين في ظل أزمة كورونا.
- ما اللغة التي يفضل الشباب الجامعي أن تستخدم في العروض المسرحية المقدمة من خلال مواقع التواصل الاجتماعي أثناء أزمة كورونا.
- ما الآثار الإيجابية الناتجة عن تعرض الشباب الجامعي لمواقع التواصل الاجتماعي .
- ما هي الآثار السلبية الناتجة عن تعرض الشباب الجامعي لمواقع التواصل الاجتماعي .
- ما هي عناصر الجذب التي يجدها الشباب الجامعي في مواقع التواصل الاجتماعي .
- ما هي عوامل الجذب التي يجدها الشباب الجامعي في المسرح.
- ما الدور الإيجابي الذي قدمته مواقع التواصل الاجتماعي للشباب الجامعي أثناء أزمة كورونا.
- ما دوافع تعرض الشباب الجامعي للمسرح.
- ما الإشباعات التي تتحقق لدى الشباب الجامعي من خلال تعرضه للعروض المسرحية المقدمة على خشبة المسرح.
- ما دوافع تعرض الشباب الجامعي للعروض المسرحية المقدمة من خلال مواقع التواصل الاجتماعي في ظل أزمة كورونا.
- ما الإشباعات التي تحققت لدى الشباب الجامعي من خلال تعرضهم للعروض المسرحية المقدمة من خلال مواقع التواصل الاجتماعي في ظل أزمة كورونا .

فروض الدراسة :

توجد علاقة ذات دلالة إحصائية بين دوافع تعرض الشباب الجامعي للعروض المسرحية المقدمة من خلال مواقع التواصل الاجتماعي في ظل أزمة كورونا والإشباعات المتحققة منها .

أهداف البحث

يهدف هذا البحث إلى التعرف على :

- (١) مدى إعجاب الشباب الجامعي بالعروض المسرحية المقدمة من خلال مواقع التواصل الاجتماعي في ظل أزمة كورونا .
- (٢) مدى تفضيل الشباب الجامعي لمشاهدة العروض المسرحية على خشبة المسرح أثناء أزمة كورونا .
- (٣) مدى استفادة العروض المسرحية من عرضها من خلال مواقع التواصل الاجتماعي في ظل أزمة كورونا .
- (٤) مدى تفضيل الشباب الجامعي لمواصلة تقديم العروض المسرحية على مواقع التواصل الاجتماعي بعد مرور أزمة كورونا .
- (٥) النوع الدرامي الذي يفضل أن يشاهده الشباب الجامعي من خلال العروض المسرحية المقدمة من خلال مواقع التواصل الاجتماعي في ظل أزمة كورونا .
- (٦) الموضوعات المسرحية التي يفضلها الشباب الجامعي مشاهدتها من خلال العروض المسرحية المقدمة من خلال مواقع التواصل الاجتماعي في ظل أزمة كورونا .
- (٧) مدى مشاركة المحيطين الشباب الجامعي في مشاهدة العروض المسرحية المقدمة على مواقع التواصل الاجتماعي في ظل أزمة كورونا .
- (٨) اللغة التي يفضلها الشباب الجامعي أن تستخدم في العروض المسرحية المقدمة من خلال مواقع التواصل الاجتماعي في ظل أزمة كورونا .
- (٩) الآثار الإيجابية الناتجة عن تعرض الشباب الجامعي لمواقع التواصل الاجتماعي .
- (١٠) الآثار السلبية الناتجة عن تعرض الشباب الجامعي لمواقع التواصل الاجتماعي .
- (١١) عناصر الجذب التي يجدها الشباب الجامعي في مواقع التواصل الاجتماعي .
- (١٢) عناصر الجذب التي يجدها الشباب الجامعي في المسرح .
- (١٣) الدور الإيجابي الذي قدمته مواقع التواصل الاجتماعي للشباب الجامعي في ظل أزمة كورونا .
- (١٤) دوافع تعرض الشباب الجامعي للمسرح .
- (١٥) الإشباعات التي تتحقق لدى الشباب الجامعي من خلال تعرضه للعروض المسرحية المقدمة على خشبة المسرح .
- (١٦) دوافع تعرض الشباب الجامعي للعروض المسرحية المقدمة من خلال مواقع التواصل الاجتماعي في ظل أزمة كورونا .
- (١٧) الإشباعات التي تحققت لدى الشباب الجامعي من خلال تعرضهم للعروض المسرحية المقدمة من خلال مواقع التواصل الاجتماعي في ظل أزمة كورونا .

أهمية البحث

- (١) على الرغم من أن شبكات التواصل الاجتماعي من أكثر الوسائل استخداماً لكنها في نفس الوقت أداة فعالة وسلاح ذو حدين ، فمن أهم سمات هذه الشبكات أن المحتوى يصنعه الزوار والمتصفحون ، كما أنها أصبحت مرجع رئيسي للمجتمع لمعرفة أخبار العالم من حوله وأيضاً الإطلاع على آراء الناس والمساهمة في إبداء الرأي ، كما أنها ساهمت في تحقيق نجاح لبعض أصحاب الشركات ، ولكن الكثير من الأفراد والجماعات يسيئون استخدام هذه الشبكات من خلال نشر الأفكار الهدامة والسلوكيات السلبية والمدمرة ، والتي تؤثر على وعي الشباب مما يؤثر على هويتهم العربية ويؤدي إلى مزيد من الدمار. (١)
- (٢) وتعد شبكات التواصل الاجتماعي إحدى أشكال الإعلام الجديد والتي تعتبر من أفضل الوسائل التي ميزت العصر الحديث ، حيث غزت هذه المواقع حياتنا اليومية وأصبح العالم بآثره عبارة عن شبكة عنكبوتية رقمية ، وأصبحت هذه المواقع تتيح خاصية الاتصال والتواصل مع الآخرين والتفاعل معهم .
- (٣) لا شك أن تطبيقات الإنترنت تشكل واقعاً سوسيو تقنياً يتطور يوماً بعد يوم ، لا سيما مواقع التواصل الاجتماعي التي تمدنا بالأصدقاء وتدفقات الأخبار ومحركات البحث والخرائط الرقمية وغيرها من المزايا العديدة . (٢)
- (٤) أخذ وباء كورونا حيزاً في وسائل الإعلام بأشكال متعددة وسجل حضوراً لافتاً في أوقات العرض والتفاعل والتغطية .
- (٥) نتيجة لفرض التباعد الاجتماعي بسبب أزمة كورونا كان لابد من وجود متنفس يضح الأوكسجين للشباب ، فكان هذا المتنفس هو مواقع التواصل الاجتماعي نظراً لأنها متاحة ومتوفرة لدى الشباب على تليفوناتهم الخاصة ، فأصبحت هي الأداة الوحيدة التي تحقق للشباب التسلية والترفيه في ظل غلق النوادي والمسارح والمنتزهات .
- (٦) لقد أصبح الشباب الجامعي يمتلك العديد من المهارات والإمكانيات اللازمة للتعامل مع شبكة الإنترنت وتطبيقاتها المختلفة ، مما ساعدهم على إنشاء صفحات خاصة بهم على الفيس بوك بسهولة أو لقد حصلت مواقع التواصل الاجتماعي بشكل عام والفيس بوك بشكل خاص على شعبية كبيرة بين الشباب الجامعي ، فهي تسمح لهم بنشر الرسائل والصور والفيديوهات والأفكار الخاصة بهم ومشاركتها مع الجمهور والأصدقاء ، فقد وجد الشباب في هذه المواقع والشبكات فرصة للتعبير عن ذاتهم وأفكارهم بعيداً عن القيود التي يفرضها الواقع . (٣)
- (٧) المسرح هو فن المتعة والتعليم وهما هدفا المسرح ويسيران جنباً إلى جنب ، فهو كوسيلة للتعليم يقدم أفكار ورؤى ويعالج مشكلات تخص المجتمع الذي يتعايش معه ويتأثر به ويؤثر فيه . ومن ثم يصبح أداة للإصلاح والتنوير ، هذا إلى جانب المتعة التي لا ينفصل عنها بسبب توافر عناصر الجذب والتشويق . (٤)

- ٨) أهمية إلقاء الضوء على المسرح المقدم من خلال مواقع التواصل الاجتماعي ومعرفة دوافع تعرض الشباب الجامعي لهذه العروض وكذلك معرفة مدى تحقق إشباع دوافع تعرض الشباب الجامعي للعروض المسرحية .
- ٩) أهمية إلقاء الضوء على المسرح المقدم من خلال مواقع التواصل الاجتماعي .
- ١٠) أهمية إلقاء الضوء على الإشباع المتحققة لدى الشباب الجامعي من خلال تعرضهم للعروض المسرحية المقدمة .
- ١١) أهمية إلقاء الضوء على دوافع استخدام الشباب الجامعي للعروض المسرحية المقدمة من خلال مواقع التواصل الاجتماعي .

منهج البحث

اعتمد البحث عن المنهج الوصفي بشقه الميداني

مجتمع البحث

الشباب في المرحلة الجامعية

عينة البحث

اعتمد البحث على عينة عمدية من الطلاب في المرحلة الجامعية قوامها ٣٠٠ طالب وطالبة من المهتمين بالعروض المسرحية أدوات جمع البيانات استخدم البحث الحالي استمارة الاستبيان كأداة لجمع البيانات الخاصة بالبحث .

مصطلحات البحث

- التعريف الإصطلاحي (الشباب الجامعي) : هم فئة عمرية تلي الطفولة وتسبق مرحلة النضج والرشد وتقع أعمارهم بين ١٨ - ٣٥ سنة . (٥)
- التعريف الإجرائي : الشباب في مرحلة التعليم الجامعي الذين تقع أعمارهم ما بين ١٨ - ٢٥ عام .
- التعريف الاصطلاحي (مواقع التواصل الاجتماعي) : هي شبكات الكترونية تجمع مجموعة من الأفراد وذوي ميول واتجاهات متقاربة للتواصل وتبادل الأفكار والآراء والمقترحات . (٦)
- التعريف الإجرائي: هي عبارة عن منصات الكترونية متاحة عن طريق شبكة الإنترنت تتيح للجمهور التواصل الاجتماعي من خلال نقل ونشر المعلومات عبر العالم كله متخطية حاجز الزمان والمكان .
- التعريف الإجرائي (الاستخدامات) : الحاجات التي يسعى الشباب الجامعي إلى تحقيقها لديه من خلال تعرضه للعروض المسرحية المقدمة من خلال مواقع التواصل الاجتماعي في ظل أزمة كورونا .
- التعريف الإجرائي (الإشباع) : الحاجات التي تم تلبيتها وتحقيقها لدى الشباب الجامعي من خلال تعرضهم للعروض المسرحية المقدمة من خلال مواقع التواصل الاجتماعي في ظل أزمة كورونا .

- التعريف الإجرائي (أزمة كورونا) :انتشار مرض كوفيد ١٩ وتعرض الكثير من البشر للإصابة على مستوى العالم ، مما أدى إلى تحول أعراضه لوباء أضر بالبشر في العالم كله مما أدى إلى فرض بعض الإجراءات الاحترازية من قبل الحكومات والمؤسسات والمنظمات للحد من انتشار الوباء كان من أهم تلك الإجراءات الاحترازية التباعد الاجتماعي.

تحليل البيانات والوصول للنتائج

تم استخدام برنامج SPSS .

الدراسات السابقة

- دراسة هناء أحمد غوز (٢٠٢٢) : هدفت الدراسة إلى التعرف على دور وسائل التواصل الاجتماعي في دعم التطوع الإلكتروني بين الشباب ، واعتمدت الدراسة على أسلوب المسح الاجتماعي ، وتم تطبيق استمارة الاستبيان على عينة قوامها ١٢٣ فرداً ، توصلت الدراسة إلى مجموعة هامة من النتائج منها : (١) أن أشهر أنواع الشبكات الاجتماعية التي يستخدمها الشباب الفيسبوك بنسبة ٩١.١ % يليه تويتر ٦٥.٩ % ثم الواتساب ٥٢.٧ % وأخيراً انستجرام بنسبة ٤٣.٩ % . (٧)
- دراسة كيفين داداكنيكي وأوركان أوكان (٢٠٢١) : هدفت الدراسة إلى دراسة محو الأمية الصحية الرقمية لطلاب الجامعات والسلوكيات البحثية عن المعلومات على شبكة الإنترنت خلال المراحل المبكرة عن وباء كوفيد ١٩ في ألمانيا وأجريت الدراسة على طلاب الجامعات من ٣٠ جامعة في جميع الولايات المتحدة في ألمانيا باستخدام دراسة استقصائية على شبكة الإنترنت ، توصلت الدراسة لنتائج هامة منها : (١) أن الطلاب يعتمدون على مواقع الإنترنت للتعرف على أخبار كوفيد ١٩ . (٢) يتبادل الطلاب المعلومات عن كوفيد ١٩ عن طريق مواقع التواصل الاجتماعي فيما بينهم . (٨)
- دراسة ستيف زانجي وآخرون (٢٠٢١) : هدفت الدراسة إلى التعرف على إمكانية أن يؤدي المسرح الحر إلى تحسين التعاطف الاجتماعي من خلال إشراك الجمهور في قصص الغير من خلال دراسة تجريبية ، توصلت الدراسة لمجموعة هامة من النتائج منها : (١) تعاطف الجمهور مع المجموعات التي تم تصويرها في العرض مقارنة بما كان عليه من قبل . (٢) تكونت لدى الجمهور آراء إيجابية نحو المشكلات والقضايا السياسية والاجتماعية التي تم تقديمها من خلال العروض المسرحية . (٣) كذلك أدت مشاهدة المسرح أيضاً إلى دفع المشاركين إلى التبرع بالمزيد للجمعيات الخيرية . (٤) كما توصلت الدراسة إلى أن للمسرح تأثيرات هامة على النشاط الاجتماعي . (٩)
- دراسة مانويل بيلرين و كورديرو راموس (٢٠٢٠) : هدفت الدراسة إلى التعرف على دور المسرح التطبيقي في تداخلات العمل الاجتماعي مع المشردين في أشبيلية (أسبانيا) ، تم التطبيق على عينة قوامها ٣٠ مفردة من المشردين في أشبيلية ، توصلت الدراسة إلى مجموعة هامة من النتائج

منها : ١) أن العمل الاجتماعي والمسرح يمكن أن يتحدوا ليشكلوا أداة قوية لعلاج مشكلات المشردين . ٢) أن العروض المسرحية قادرة على خلق مساحات يستطيع فيها الأفراد المشردون والمجتمع التفاعل مع بعضهم البعض خارج نطاق المؤسسات الصارمة . (١٠)

- دراسة محمود يوسف وروبينا بهاتي (٢٠٢٠) : تهدف الدراسة إلى تسليط الضوء على مصادر المعلومات الهامة للتوعية بالصحة العامة التي تستخدمها المكتبة ومصادر المعلومات في هذه الحالة الوبائية مرحلة التباعد الاجتماعي واختيار أفضل الوسائل للتواصل مع الأشخاص وتقديم أفضل دور من خلال أخصائي المعلومات لمحو الأمية الصحية . (١١)

- دراسة زينب عبد العظيم عبد الواحد على (٢٠١٩) : هدفت الدراسة إلى التعرف على مدى تعرض طلاب الجامعة للعروض المسرحية المقدمة بالقنوات الفضائية وعلاقته بإدراكهم للواقع الاجتماعي من خلال دراسة تطبيقية ، وتم التطبيق على عينة قوامها ٥٠٠ مفردة من طلاب الجامعة والجامعات القاهرة والمنيا وأسوان ، اعتمدت الدراسة على المنهج الوصفي بأداته تحليل المضمون لعينة من العروض المسرحية المقدمة بالقنوات الفضائية ، وأداة استبيان تم تطبيقها على طلاب الجامعة عينة الدراسة ، وتوصلت الدراسة إلى مجموعة هامة من النتائج منها :- ١) وجود علاقة ارتباطية طردية دالة احصائياً بين تعرض طلاب الجامعة للعروض المسرحية المقدمة بالقنوات الفضائية وإدراكهم للواقع الاجتماعي - ٢) جاء في الترتيب الأول لقضايا الواقع الاجتماعي التي تعكسها العروض المسرحية برنامج مفيش مشكلة خالص (القضايا الاجتماعية) بنسبة ٨٣.٣٣ % ، وجاء في الترتيب الثاني (القضايا السلوكية) بنسبة ٧٥ % ، أما في الترتيب الثالث (القضايا الاقتصادية والسياسية) بنسبة ٦٦.٦٧ % . (١٢)

- دراسة ويندي مادسون (٢٠١٧) : هدفت الدراسة إلى التعرف على قدرة المسرح الحرفي على رفع الوعي الاجتماعي حول القضايا الاجتماعية الصعبة مع الأخذ في الاعتبار الجوانب الفلسفية لتقييم الوعي الاجتماعي ، توصلت الدراسة إلى مجموعة هامة من النتائج منها : ١) يمكن للمسرح الحرفي أن يرفع الوعي الاجتماعي من خلال عملية تحويلية تتكون من مكونات عاطفية ومعرفية . (١٣)

- دراسة تركي بن محمد العطيان (٢٠١٧) : هدفت الدراسة إلى التعرف على العلاقة الارتباطية بين الشعور بالوحدة النفسية وإدمان استخدام الانترنت لدى طلاب جامعة شقراء ، استخدمت الدراسة المنهج الوصفي ، وتكونت عينة الدراسة من ٦٠٠ طالب جامعي منهم ٣٠٠ طالب من المستويين الأول والثاني الجامعي ، و ٣٠٠ طالب من المستويين السابع والثامن ، توصلت الدراسة إلى انتشار الشعور بالوحدة النفسية لدى أفراد العينة وأن طلاب الجامعة من المستويات الدنيا (الأول والثاني) أكثر شعوراً بالوحدة النفسية من قرنائهم من طلاب الجامعة من المستويات العليا ، وجود علاقة ارتباطية ذات دلالة إحصائية بين الشعور بالوحدة النفسية وإدمان استخدام الانترنت لدى أفراد العينة من طلاب الجامعة الحكومية . (١٤)

- دراسة مناوور الراجحي (٢٠١٦) : هدفت الدراسة إلى رصد مدى استخدام طلبة جامعة الكويت لشبكة الانترنت والاشباعات المتحققة منه ومحاولة معرفة أفضل الأوقات وعدد الساعات التي تتعامل فيها ، عينة الدراسة على الانترنت ، اعتمدت الدراسة على الاستبانة كأداة لجمع البيانات تم تطبيقها على عينة عشوائية طبقية قوامها ١٢٠٣ من طلبة جامعة الكويت ، توصلت الدراسة إلى مجموعة هامة من النتائج منها : (١) أن ٩٢.٩% من أفراد العينة يشتركون في مواقع التواصل الاجتماعي كالفيس بوك وتويتر وواتساب . (٢) أن الطلاب يستخدمون المواقع أكثر من مرة في اليوم وهو ما يعكس ارتباطهم به ، وأن ثلثي العينة من طلاب وطالبات جامعة الكويت ، يستخدمون الانترنت بأسماء مستعارة ، وهو ما يعكس رغبتهم في الشعور بالأمان وحريتهم في التعبير عن آرائهم . (١٥)
- دراسة ولاء عوني (٢٠١٦) : هدفت الدراسة إلى التعرف على دور المسرح المصري في تنمية الوعي السياسي لدى الشباب الجامعي وذلك من خلال تحليل مضمون مجموعة من العروض المسرحية عينة الدراسة ، تم التطبيق على عينة قوامها ١٠٠ مفردة من الشباب الجامعي من محافظتي القاهرة ودمياط واعتمدت الدراسة على منهج المسح بالعينة والمنهج شبه التجريبي، وتوصلت الدراسة إلى مجموعة هامة من النتائج منها : (١) بينت النتائج أن أغلبية العروض المسرحية عينة الدراسة تناولت موضوعات سياسية واجتماعية بنسبة ٥٣.٣% وجاءت قضايا فساد السلطة والأحزاب السياسية واستغلال النفوذ من أهم القضايا السياسية التي تناولتها العروض المسرحية بنسبة ٨٦.٧% . (٢) أثبتت النتائج وجود فروق ذات دلالة إحصائية بين متوسطات درجات المجموعتين الضابطة والتجريبية من الشباب الجامعي عينة الدراسة على مقياس الوعي السياسي في القياس البعدي للتجربة وذلك لصالح المجموعة التجريبية. (١٦)
- دراسة شيماء سالم (٢٠١٦) : هدفت هذه الدراسة إلى تقديم إطار نظري برؤية متكاملة عن اتصالات الأزمات والكوارث عبر وسائل الإعلام الاجتماعي من حيث المفهوم والأهمية والوظائف والسلبيات مع دراسة مداخلها النظرية ، وقد استعرضت الباحثة مجموعة من دراسات الحالة لأزمات مؤسسية وأخرى ناجمة عن مخاطر صحية وكوارث طبيعية ثم وضعت نموذجاً يوضح المعايير والنقاط الاستراتيجية التي يمكن أن تساعد منظمات الأعمال والجهات المعنية على تحسين كفاءة وجودة جهودها الاتصالية لإدارة اتصالات الأزمات والكوارث عبر وسائل الإعلام الاجتماعي في إطار المراحل المختلفة لدورة حياة الأزمة : (قبل الأزمة ، تشكيل فريق لإدارة اتصالات الأزمة ، استهداف مجموعات المصالح المؤثرة ، إنشاء نظام للرصد والاستشعار الاجتماعي والاستماع للجمهور والحوار معه أثناء الأزمة : الاستجابات الفورية ، اختبار الاستراتيجية الاتصالية المناسبة ، الرصد ، المراقبة ، وإدارة الشائعات بعد الأزمة ، تقييم الاستجابة الاتصالية ، استمرار التواصل مع الجمهور ، والتصحيح والبناء . (١٧)

- دراسة هشام البرجي (٢٠١٥) : هدفت الدراسة إلى التعرف على تأثير استخدام تكنولوجيا شبكات التواصل الاجتماعي عبر الانترنت على العلاقات الاجتماعية ، تنتمي هذه الدراسة إلى الدراسات المسحية ، تم تطبيق الدراسة على عينة غير احتمالية متاحة من أفراد الأسرة المصرية قوامها ٤٢٠ مفردة ، وتوصلت الدراسة إلى مجموعة هامة من النتائج منها : أظهرت الدراسة وجود تأثيرات سلبية لمواقع شبكات التواصل الاجتماعي على علاقة المبحوث من الأبناء بأسرته بسبب تقليلها للحوار الشخصي التفاعلي بين أفراد الأسرة داخل المنزل ظهر ذلك بنسبة ٦٥.٢% من أفراد العينة ، كما اكتشف الأباء بأن استخدام أولادهم لتلك المواقع أدى إلى انحراف سلوك أولادهم بسبب العزلة عن الأسرة . (١٨)
- دراسة مروة عبد العليم زلابية (٢٠١٤) : هدفت الدراسة إلى معرفة دور مسرح الشباب في المعالجة الدرامية لقضايا المجتمع المصري ، استخدمت الدراسة المنهج الوصفي والمنهج المقارن ، تم تطبيق الدراسة على عينة عمدية من النصوص المسرحية قوامها عشرة نصوص درامية ، تم عرضها على مسرح خشبة الشباب التابع للبيت الفني للمسرح بالقاهرة ، توصلت الدراسة إلى مجموعة هامة من النتائج منها : جاءت القضايا التي تطرحها النصوص الدرامية عينة الدراسة متنوعة ما بين قضايا اجتماعية وسياسية وفكرية وثقافية . (٢) كانت أبرز القضايا التي تكررت أكثر من مرة في النصوص الدرامية عينة الدراسة (البطالة - العنوسة - الهجرة - الفقر - التفكك الأسري - الزواج العرفي) مما يدل على أن مسرح الشباب يحاول الاهتمام بقضايا الشباب المعاصرة والتأكيد على هويته المسرحية وإثبات وجوده المسرحي . (١٩)
- دراسة سمر صادق (٢٠١٤) : هدفت الدراسة إلى التعرف على العلاقة بين استخدام الشباب لمواقع الفيسبوك وقت الأزمات ، ومستوى الإدراك المتحقق لديهم ، وذلك بالتطبيق على أزمات اندلعت في الستة أشهر الأولى من عام ٢٠١٢ هي: أزمة البنزين، أزمة أحداث إستاد بورسعيد ، أزمة أحداث العباسية ، محاولة اقتحام وزارة الدفاع ، وقد طبقت الدراسة على عينة عمدية قوامها ٣٩٤ مفردة من مستخدمي الفيسبوك ممن تتراوح أعمارهم بين ١٨ - ٣٠ سنة ، وتم تحليل محتوى ٦٥٠ رسالة post عن الأزمات محل الدراسة نشرها ٤٠ مستخدماً للموقع في الستة أشهر الأولى من عام ٢٠١٢ ، كما تم إجراء مقابلات غير مقتنة مع عدد من خبراء إدارة الأزمات ، واعتمدت الدراسة على نظرية ثراء الوسيلة الإعلامية ، ومدخل معلوماتية الأزمة ، توصلت الدراسة إلى مجموعة هامة من النتائج منها : وجود ارتباط طردي بين كثافة استخدام الشباب لموقع الفيسبوك ، وبين مستوى إدراك الأزمات محل الدراسة وزيادة نسبة استخدام الفيسبوك وقت الأزمات مقارنة بالأوقات العادية لأنه يوثق المعلومات بالصور ومقاطع الفيديو. (٢٠)
- دراسة محمود إسماعيل (٢٠١٤) : هدفت هذه الدراسة إلى التعرف على الدور الذي تقوم به مواقع التواصل الاجتماعي في إدراك الشباب الجامعي لمناخ حرية الرأي وتأثيره على مشاركتهم السياسية في ثورة ٢٥ يناير

٢٠١١ ، اعتمدت الدراسة على منهج المسح الإعلامي ، طبقت الدراسة على عينة قوامها ٤٠٠ مفردة من طلاب الجامعات المصرية (جامعة القاهرة ، المنصورة ، ٦ أكتوبر ، الأزهر) ، وتوصلت الدراسة إلى مجموعة هامة من النتائج منها : أن أفراد العينة تعتبر مواقع التواصل الاجتماعي مصدر للمعلومات حيث أقر ذلك ٧٣ % من الطلاب عينة الدراسة ، أن مواقع التواصل الاجتماعي لها دور مهم في تجميع وحشد المظاهرات حيث أقر ذلك ٧٥.٦٣ % ، أن مواقع التواصل الاجتماعي لها دور مهم في مساعدة الطلاب في اتخاذ قرار المشاركة في أحداث ٢٥ يناير ٢٠١١ أقر ذلك ٨٣ % من الطلاب عينة الدراسة. (٢١)

- دراسة بندر الحارثي (٢٠١٤) : هدفت الدراسة إلى التعرف على تأثيرات اعتماد الشباب السعودي على شبكات التواصل الاجتماعي في الحصول على معلومات عن القضايا المجتمعية وتأثير ذلك في تشكيل اتجاهاته نحو هذه القضايا اعتمدت الدراسة على نظرية الاعتماد على وسائل الإعلام ، تعتبر هذه الدراسة دراسة صافية ، اعتمدت على منهج المسح الميداني ، استخدمت الدراسة الإستبانة كأداة لجمع البيانات طبقت الدراسة على عينة من الشباب السعودي قوامها ٤٥٠ مفردة ، توصلت الدراسة إلى مجموعة من النتائج منها : احتل موقع اليوتيوب المركز الأول كأكثر مواقع التواصل الاجتماعي بنسبة ٨٥ % بين شباب المملكة العربية السعودية ، تلاه موقع تويتر ثم جاء الفيس بوك في المركز الثالث ، كما جاءت دوافع استخدام مواقع التواصل الاجتماعي لدى الشباب السعودي للتسلية والترفيه بنسبة ٦٧ % ثم تلاها تكوين صداقات جديدة والتواصل الاجتماعي . (٢٢)

- دراسة الشامي ، الإمبابي (٢٠١٣) : هدفت الدراسة إلى الكشف عن طبيعة العلاقة بين استخدام الشباب الجامعي السعودي من الجنسين لشبكة الإنترنت وبين المسؤولية الاجتماعية والدافعية للإنجاز لديهم ، اشتملت الدراسة على استمارة البيانات العامة ومقياس استخدام الانترنت ومقياس المسؤولية الاجتماعية ومقياس الدافعية للإنجاز من إعداد الباحثين ، واشتملت عينة الدراسة الأساسية على ٤٠٠ طالب وطالبة من كليات علمية ، خلصت الدراسة إلى أن ٧.٥٢ % من الشباب الجامعي السعودي يستخدمون الانترنت بصورة يومية ، ٦٠.٢ % من الشباب الجامعي السعودي يستخدمون الإنترنت من ساعة إلى ثلاث ساعات يومياً وتعتبر أهم الأنشطة المفضلة لدى الشباب الجامعي السعودي هي التسلية والترفيه بنسبة ٢٧.٥ % يليه المراسلة ومحادثة الأصدقاء بنسبة ٢٥ % يليه البحث عن المعلومات والأخبار ، كما أظهرت الدراسة أن الشباب المصابون بإدمان الإنترنت عرضه لفقد الدافعية للإنجاز مما يمثل خطراً عليهم وعلى مجتمعهم . (٢٣)

- دراسة سمر غندر (٢٠١٣) : هدفت الدراسة إلى التعرف على أهم مواقع التواصل الاجتماعي المفضلة لدى الشباب الجامعي والتعرف على الدوافع النفعية والطقوسية لاستخدام الشباب الجامعي لمواقع التواصل الاجتماعي وإبراز الإشباع المتحققة من تلك الاستخدام مع إيضاح الأنشطة التي يتيحها مواقع التواصل الاجتماعي للشباب الجامعي للمشاركة في الأحداث السياسية ،

تعتبر هذه الدراسة من الدراسات الوصفية - واستخدمت منهج المسح الميداني وذلك من خلال تطبيق استمارة استبيان على عينة من شباب الجامعات المصرية قوامها ٤٠٠ مفردة (ذكور وإناث) في المرحلة العمرية من ١٨ - ٢١ وتوصلت الدراسة إلى ارتفاع استخدام مواقع التواصل الاجتماعي بين الشباب الجامعي ، حيث أظهرت أن نسبة ٩٣.٧ % من أفراد العينة يستخدمون مواقع التواصل الاجتماعي ، ٦.٣ % من أفراد العينة لا يستخدمون مواقع التواصل الاجتماعي لعدة أسباب منها : أنهم يرون أنها مضيعة للوقت يليه كونهم لا يحبون التعامل مع تلك المواقع ثم لأنهم ليس لديهم اشتراك على الانترنت وأن ظروفهم الدراسية لا تسمح بذلك . (٢٤)

- دراسة طلعت عبد الحميد (٢٠١٣) : هدفت الدراسة إلى التعرف على أثر الاتصال عبر مواقع الشبكات الاجتماعية على المشاركة السياسية لدى الشباب الذين تتراوح أعمارهم بين ١٨ إلى ٣٥ عاماً في انتخابات رئاسة الجمهورية لعام ٢٠١٢ في مصر ومن خلال الاستقصاء الإلكتروني تم تجميع عينة قوامها ٦٣٨ مفردة، وتوصلت الدراسة إلى أنه يوجد تأثير معنوي لاستخدامات مواقع الشبكات الاجتماعية (التواصل والتعاون ومشاركة المواد) على المشاركة السياسية، كما تبين عدم وجود تأثير معنوي للمتغيرات الديموغرافية المتمثلة في (السن والدخل الشهري للأسرة، والحالة الاجتماعية) لمستخدمي مواقع الشبكات على مشاركتهم السياسية ، كما تبين أن المشاركة السياسية للذكور أعلى من الإناث . (٢٥)

- دراسة أريكسون Erkiison (٢٠١٢) : هدفت الدراسة إلى التوصل إلى كيفية إدارة الأزمات عبر تطبيقات الإنترنت وذلك من خلال ٢٤ مقابلة متعمقة مع خبراء الاتصال الاستراتيجي في السويد وذلك في عام ٢٠٠٤ وحتى ٢٠١١ ، وقد توصلت إلى أنه لا تزال ممارسة إدارة الأزمات عبر الإنترنت تتأثر إلى حد كبير بالمنطق الهرمي والكلاسيكي لإدارة الأزمات وأن المنظمات تتجه بنحو متزايد لاستخدام شبكات التواصل الاجتماعي كالمدونات وتويتر وغيرها ويمكن الوصول إلى هذه الخدمات من الهواتف المحمولة في أي وقت ومن أي مكان ، ومن ثم في ضوء هذه التطورات لابد من استحداث طرق استراتيجية حديثة لإدارة الأزمات على نحو فعال . (٢٦)

- دراسة Hampton ,K and Others (٢٠١١) : هدفت الدراسة إلى التعرف على الأثر الاجتماعي لانتشار استخدام مواقع الشبكات الاجتماعية مثل الفيسبوك ، تويتر ، وسعت الدراسة إلى الإجابة على سؤال هام هل تؤدي هذه التقنيات إلى العزلة الاجتماعية ، واستخدمت الدراسة أسلوب المسح لاستكشاف الشبكات الاجتماعية التي تضم قطاع كبير من المستخدمين وكيف يؤثر استخدام هذه التكنولوجيا على الثقة التسامح لدى الأشخاص ، والدعم الاجتماعي والمشاركة السياسية ، وتوصلت هذه الدراسة إلى أن : مواقع التواصل الاجتماعي لها العديد من الآثار الاجتماعية الإيجابية حيث أظهرت الدراسة أن شبكات التواصل الاجتماعي ساعدت على انخراط الأفراد في المجتمع والتعرف على أصدقاء جدد ، اما على الصعيد السلبي فإنها تؤدي إلى العزلة الاجتماعية لمدمني استخدام تلك المواقع . (٢٧)

- دراسة أومست وآخرون , Omasta , Matthew .J. (٢٠٠٩) : بعنوان ارتباط جمهور المراهقين بالمسرح ، هدفت الدراسة إلى التعرف على تأثير المسرح بالنسبة لجمهور المراهقين ، وذلك بالقياس على موافقتهم وقيمهم ومعتقداتهم ، استخدمت الدراسة منهج المسح وأيضاً دراسة الحالة للمبحوثين كل على حدة ، واستخدمت الدراسة استمارة الاستبيان كأداة لجمع البيانات ، توصلت الدراسة إلى مجموعة هامة من النتائج منها : - ١) توصلت الدراسة إلى تأثير المسرح على بعض المبحوثين خاصة الموضوعات المنتقاه المحددة القيمة التي عرضتها العروض المسرحية .٢) أن المشاهدين كونوا مشاعر التعاطف أو الكراهية للشخصيات بلا وعي في البداية ، ومع فهم القضايا يتم تطور المشاعر الإيجابية أو السلبية للشخصيات الفردية بوعي . ٣) تبني المشاهدين قيم الشخصيات الذين تعاطفوا معهم في النهاية ، خاصة إذا مثل الشخصيات الذين شعروا بكراهية تجاههم القيم المضادة ، وربما يكون للمسرحيات المقدمة للجمهور بشكل واقعي تأثير أكبر عن الذين يودوا بغير واقعية . (٢٨)
- دراسة جويث جونزالز Gonzalez Jobeth (٢٠٠٤) : تناقش هذه الدراسة القضايا الاجتماعية القائمة من خلال ورشة عمل مسرحية كانت تهدف بالأخص إلى الرقي بالتفكير النقدي للشباب من خلال عرض الحوادث وفتح باب النقاش حولها وقد قامت هذه الدراسة على صور هجمات ١١ سبتمبر ودور المسرح في تشكيل هذه الصور ، تعتبر هذه الدراسة من الدراسات الوصفية أجريت على عينة قوامها ٢٠٠ مفردة من الشباب ١٣ - ٢١ سنة ، توصلت الدراسة إلى مجموعة هامة من النتائج منها : ١) يسعى الشباب لإبراز هويتهم من خلال المناقشات والحوارات حول موضوع ورشة العمل وصور ١١ سبتمبر ، وقد قدم المسرح للشباب فرصة ذهبية لبناء صرح أفكارهم الخاصة بالموضوع وتحويل فهمهم من طريقة تفكير إلى أخرى . ٢) إن مثل هذه الأنشطة المعتمدة على القضايا في المسرح بإمكانها احتواء ورعاية التفكير الحر للشباب . ٣) جذبت التدريبات المرتكزة على القضايا في ورشة العمل المسرحية كافة المشاركين من كل الأعمار . (٢٩)
- دراسة ساندراسميث Smith-Sandra (٢٠٠٢) : تكشف الدراسة عن تاريخ مشاهدي المسرح والمجتمعات المسرحية في نيويورك وتركز الدراسات على التطورات الواضحة لثلاث أنواع من المسارح هي : المسرح الحضري، والمسرح الأسمر(الخاص بالزواج) والمسرح البوهيمي (التشيكوسلوفافي) ما بين عامي ١٨٨٢ - ١٩٢٩ ، كما تهدف الدراسة أيضاً إلى أن تشير إلى أن ارتياد الجمهور للمسرح كان علامة هامة جداً لتشكيل بعض الثقافات الفرعية ، كما أنه هاماً أيضاً فيما يتعلق بانتشار وسائل التسلية التجارية الحديثة ، وبعد وصف النزاعات الديموجرافية والمعاهد الثقافية التي من خلالها تأصلت هذه المسارح الثلاثة في بعض الأماكن ، توصلت الدراسة إلى أن مرتادي المسارح في نيويورك قد أبدعوا في إعادة تشكيل طريقة تلقيهم للأحداث المسرحية بداية من الملصقات التي توضع في الشوارع والإعلانات والنقد الدرامي ، كما أنهم قاموا بتدعيم ذاتية وقيم بعض

المجتمعات وفي نفس الوقت يشارك جمهور المسرح بنشاط في بناء تقاليد المسرح في دراسة تاريخ المسرح وتحديثه وتطويره . (٣٠)
- دراسة عاطف أحمد فؤاد (١٩٩٠) : الدراسة تهتم في المقام الأول بالتحليل الاجتماعي للمجتمع المصري خلال ثماني وعشرون عاماً ، والمسرح ما هو إلا عنصر مكمل لدراسة حالة المجتمع المصري ، وقد توصل الباحث إلى نتيجة هامة مفادها أن المسرح باعتباره أحد وسائل الإعلام يمثل الوسيلة الأكثر تأثيراً من وسائل الإعلام الأخرى ، ويرجع ذلك لما يتمتع به من خاصية المباشرة التي تولد الحميمية وكذلك وسائل الإثارة والجذب والتشويق من مؤثرات الموسيقى والغناء والاستعراضات والإضاءة . (٣١)

الاستفادة من الدراسات السابقة

استفادت الباحثة من الدراسات السابقة في إثراء الجانب النظري وفي التعرف على نتائج الدراسات السابقة وربطها بموضوع الدراسة ، كما استفادت الباحثة من الدراسات السابقة في بلورة المشكلة البحثية وفي اختيار المنهج وفي تصميم استمارة الاستبيان ، واختلفت الباحثة مع الدراسات السابقة في أنها سوف تقوم بدراسة الاستخدامات والإشباع المتحققة لدى الشباب الجامعي من خلال تعرضهم للعروض المسرحية المقدمة من خلال مواقع التواصل الاجتماعي في ظل أزمة كورونا .

الإطار النظري

ظهر مؤخراً فيروس كورونا في مدينة وهان الصينية ثم انتشر بشكل فظيع في العالم كالنار بالهشيم . (٣٢)

ساهمت انتشار جائحة كورونا في تغير مسار الحياة الطبيعية ونقل العالم إلى ظواهر اجتماعية جديدة أثرت على طبيعة وجود الترابط الاجتماعي والتكوين البشري المعتاد عليه ، إذ أن العالم اتجه إلى سياسة التباعد الاجتماعي والتواصل عبر تكنولوجيا الإعلام الجديد . (٣٣)

وفي ظل أزمة كورونا اتجهت المنظومات الإعلامية إلى تعزيز أواصر التنمية الإعلامية وتعزيز الإعلام الإلكتروني كأحد الأدوات الهامة في بناء استراتيجيات التوعية بمخاطر الفيروس والاستفادة القصوى من منظومة الإعلام الإلكتروني الجديد . (٣٤)

وتظهر في الأزمات والكوارث مجموعة كبيرة من التغيرات في الظواهر المجتمعية المختلفة ، مما يعمل على تغير مسار النشاط اليومي المعتاد ، فمنذ أزمة تفشى جائحة كورونا في العالم انصاع الإعلام الدولي لمواجهة هذا الانتشار الواسع ، وسخرت الإمكانيات والتقنيات الحديثة للتوعية ومكافحة الأمراض ، إذ أن الإعلام في هذا الجانب أصبح المصدر الأول للمجتمعات وزادت معدلات متابعة الصفحات الإلكترونية . (٣٥)

اتجهت المنظومات الإعلامية إلى تعزيز أواصر التنمية الإعلامية وتعزيز الإعلام الإلكتروني كأحد الأدوات الهامة في بناء استراتيجيات التوعية بمخاطر الفيروس والاستفادة القصوى من منظومة الإعلام الإلكتروني . (٣٦)

لذلك اتجهت المؤسسات الثقافية والإعلامية المختلفة ومن أهمها المسرح إلى وسائل التواصل الاجتماعي المقدمة من خلال الانترنت أو ما يطلق عليه الإعلام الجديد لتقديم العروض المسرحية للشباب الجامعي .

تعد وسائل الإعلام بما فيها الإنترنت من الدعامات الرئيسية التي تنمي فهم الإنسان وتقوي ذكائه وحصيلته المعرفية وهي في الوقت نفسه تعد من أخطر ما يكون في حياة الإنسان وتؤثر على حياته الاجتماعية والثقافية والقيمية ، كما أن لشبكة الانترنت أثارها المختلفة على الأفراد والمجتمعات وعند تدقيق النظر نجد اتجاه يركز على الآثار السلبية المتمثلة في تفكك الإطار الاجتماعي للمستخدمين وضعف التفاعل الاجتماعي والجرائم الالكترونية وتوفر المواد الإباحية . واتجاه آخر يركز على الآثار الإيجابية والمتمثلة في استخدامه في التعلم والبحث العلمي والتجارة الالكترونية وغيرها من الآثار التي تمتد لتشمل جميع مناحي الحياة . (٣٧)

أكدت الدراسات التعرض على أهمية التعامل الواعي مع الانترنت من قبل العالم العربي والإسلامي لتضييق الفجوة بينه وبين العالم المتقدم ، كما أكدت الدراسات على أن الانتشار السريع للإنترنت يسهم في اغناء الثقافة العالمية ككل بقيمتها وأخلاقياتها الإيجابية ومن هنا دعت الدراسة العالم العربي والإسلامي إلى استخدام هذه التقنية من ثورة المعلومات والاتصالات بإيجابية وفاعلية ونتاجية لتحقيق أقصى استفادة منها . (٣٨)

أن استخدام الانترنت يؤدي إلى ظهور نمط جديد من العلاقات الاجتماعية والمتمثل في وجود مجتمع افتراضي لا حدود بمكانه أو زمانه ، وهذا بدوره يحقق درجة من الإنعزالية والخيال تبعد أفراد المجتمع عن معيشه الواقع ، كما أنها تساعد على انتحال شخصيات وهمية ويساعد في التعدي على القيم والأخلاق الاجتماعية ، كما أنها تفقد الأسرة القدرة على المتابعة والمراقبة وتربية الأبناء . (٣٩)

إن تحصين الطالب بالأخلاقيات والقيم الدينية من أهم الوسائل للحد من خطورة استخدام الأنترنت كما أنها الموجه له في تحديد النافع والضار منها وتجعل الطالب دائماً في رقابة بين ذاته والتزامه بدينه . (٤٠)

بالإضافة إلى ملء وقت الفراغ لدى الشباب بما هو مفيد وله أهمية بالغة في العالم المعاصر ويتطلب توجيه الشباب إلى نشاطات مخطط لها بعناية تنفعه ومجتمعه ، فوقت الفراغ ليس عبثاً بل سلوك يجب أن يتسم بالجدية ليحقق الصحة النفسية للشباب ويقلل من اضطراباتهم السلوكية ويزيد من إنتاجيتهم ، وعند استعراض حياة الشباب في العصر الراهن يتضح أن التعبير عن الدوافع لديه ليس في مساره الطبيعي لذلك فإن تنظيم وقت الفراغ كي يصبح متنفساً لإشباع الرغبات والانفعالات والطاقة الابتكارية والإبداعية في قالب هوايات وأعمال يدوية ونشاطات اجتماعية له مردوده الفعال على الفرد والجماعة . (٤١)

إن المجتمعات اهتمت بالفراغ وأنشطة شغله محاولة منها لتجنب المشكلات الناجمة عن تزايد ساعات الفراغ لدى الشباب والاستفادة منه في إكساب الشباب مزيداً من الصحة النفسية والجسمية والاجتماعية. (٤٢)

بدأت مصر تحصل على الخدمة الكاملة من شبكة الإنترنت عام ١٩٩٣ وكان الاشتراك في هذه الخدمة قاصراً أول الأمر على بعض جهات حكومية هي: مركز المعلومات ودعم اتخاذ القرار، والمركز الإقليمي لتكنولوجيا المعلومات وهندسة البرامج ، والمجلس الأعلى للجامعات وقد تم البدء في خصخصة خدمة الإنترنت عام ١٩٩٧ م ، ثم بدأت الحكومة المصرية تقدم خدمة الإنترنت مجانية في محافظات الدولة المختلفة ونتيجة لذلك حدثت طفرة كبيرة في نسبة مستخدمي الإنترنت في مصر . (٤٣)

وعموماً توفر شبكة الإنترنت عدداً من الخدمات تتمثل أبرزها فيما يلي:

- ١) تقديم المعلومات والبيانات في كافة القضايا والموضوعات .
- ٢) تبادل البريد الإلكتروني ومن خلال هذه الخدمة يستطيع المشتركون إرسال واستقبال رسائل الكترونية من مختلف أنحاء العالم .
- ٣) خدمة قارئ الأخبار للإطلاع على الأخبار المختلفة .
- ٤) برنامج الدخول على الحاسبات الأخرى من جانب الشخص المستخدم للإنترنت وهو ما يطلق عليه خدمة Telenet .
- ٥) الاتصال ثنائي الخدمة وهي خدمة توفر عملية الاتصال والتخاطب الثنائي بين المرسل والمستقبل عبر الكمبيوتر بالكتابة والصوت والصورة .
- ٦) خدمة نقل المعلومات والملفات .
- ٧) الشبكة العنكبوتية التي يمكن من خلالها للمشارك الاتصال بكل الإدارات من خلال الحاسب . (٤٤)

الآثار الإيجابية للإنترنت

- ١) تدريب الأفراد على الحوار والمناقشة .
 - ٢) تضيق الفجوة بين المجتمعات والطبقات .
 - ٣) توسيع آفاق الجماهير .
 - ٤) المساعدة في حل المشكلات .
 - ٥) التثقيف والتعليم .
 - ٦) التسلية والترفيه .
- ومن الآثار الجانبية للإنترنت أيضاً أنه يتمتع بإمكانيات اتصالية كبيرة وتجعله الوسيلة الأفضل في الوقت الحالي لكل أفراد الجمهور على اختلاف أعمارهم ومراحلهم السنية .

فالإنترنت وسيلة اتصال تستطيع أن تقدم للفرد جميع الخدمات الاتصالية التي تقدمها كل وسائل الاتال المقروءة والمسموعة والمرئية ولكنها تزيد إمكانية الدمج بين هذه الوسائل جميعها في وسيلة واحدة ، الأمر الذي يسهل فرصة التعرض للمضامين الإعلامية والاتصالية المتنوعة بسهولة ويسر . (٤٥)

من العرض السابق لاحظنا التطور التكنولوجي ومدى تأثيره على الحياة الثقافية بشكل عام والفن ليس بمعزل عن الحياة الإنسانية وتطورها ، لذلك كان كل تطور او تغيير يطال بعداً من أبعاد الحياة يجد له أثراً في الفن ، خاصة المسرح فهو يتأثر بما يسود المجتمع من تغييرات اجتماعية ، كما أنه يتبع ويعكس هذا النظام الاجتماعي السائد . (٤٦)

والثابت أن المسرح اكتسب مصداقية عالمية عبر الزمان ، من خلال تفاعله مع التغيرات التي تطرأ على المجتمع ، ومن خلال طرحه القضايا الراهنة فيه ، وقد استعمله المثقفون أحياناً في انتقاد الأوضاع السائدة في المجتمع ، كما استخدمه السياسيون والمصلحون الاجتماعيون لإحداث تغيير للأنماط المجتمعية المتعارف عليها ، واستناداً إلى التاريخ يصبح المسرح وسيلة هامة في رصد حركة التغيرات الاجتماعية لدى الشعوب المختلفة ، فهو يساير الأحداث ويواكب التغيرات والتحويلات السياسية والاقتصادية والاجتماعية والثقافية التي تحدث في المجتمع ، ومن خلال دراسة المسرحيات المختلفة يمكن الوقوف على طبيعة المجتمع وخصائصه وسماته وعاداته وتقاليده وأنظمتها السياسية والاجتماعية والاقتصادية والتربوية وغيرها ، وكذلك مشاكله وقضاياه وثقافته وتطلعاته . (٤٧)

المسرح مظهر حضاري يرتبط بتقدم الأمم ورفيها وهو ليس وسيلة ترفيه أو متعة بقدر ما هو أداة تنوير ووسيط هام لنقل الفكر وبث الوعي والنهضة الاجتماعية والسياسية والفكرية . (٤٨)

المسرح وصفه البعض بأنه أقوى معلم للأخلاق وخير دافع إلى السلوك الطيب ، اهتدت إليه عبقرية الإنسان لأن دروسه لا تلقن بالكتب بطريقة مرهقة أو في المنزل بطريقة مملة ، بل بالحركة المتطورة التي تبعت الحماسة . (٤٩)

إن المسرح فن حي وهو أكثر الفنون إنفعالاً بحياة الناس لأن المسرح لا يكون إلا بوجود جمهور يتجاوب معه ويحس بما يقدمه ، إن ما هو معروض بفضاء المسرح ما هو إلا تمثيل صادق لحياته ومعاناته وصراعه مع نفسه ومع الواقع وبدون أن تتوافر هذه الحالة من التجاوب والتواصل بين المسرح والجمهور لا يمكن أن يكون هناك شئ اسمه مسرح بالمعنى الحقيقي الصحيح ، وتتعدد بالتالي رؤى المدارس النقدية للمسرح ، فنعتبره بعض هذه الرؤى تعبيراً صادقاً عن الواقع ، بينما تعتبر رؤى أخرى خلق إبداعياً في ذاته وتتراوح رؤى ثالثة بين هاتين الرؤيتين . (٥٠)

إن دراسة المسرح في أي عصر من العصور ، هي في حقيقتها دراسة للعصر كله والتغيرات التي تصيب المجتمع سواء كانت أحداثاً ضخمة ، تؤثر في الوضع الإنساني - أو اكتشافات عملية ، أو ظهور مفاهيم جديدة ، كل ذلك له أثر واضح على شكل الدراما ومضمونها . فالمسرح كظاهرة اجتماعية يخضع بدوره لكل ما يصيب المجتمعات من تغير وبالتالي فإنه يتأثر بعوامل التغيير الاجتماعي التي تصيب البنية الاجتماعية بالضرر الذي قد يساعد على تطوير المسرح من جهة وتدهوره أو انهياره من جهة أخرى، كما أنه أيضاً يؤثر في هذه البنية . (٥١)

ومع ظهور أزمة كورونا والدعوة للتباعد الاجتماعي لجأت الدولة إلى استخدام مواقع التواصل الاجتماعي المقدمة من خلال الإنترنت لتقديم العروض المسرحية للشباب . الإنترنت تلك الوسيلة التكنولوجية الحديثة والتي يتضاعف يوماً بعد يوم أعداد مستخدميها . (٥٢)

لقد حقق الإنترنت انتشاراً سريعاً بين الشباب والذين يختلفون في استخداماتهم له حسب ميول واهتمامات كل فرد ، فقد وجد فيه الشباب العديد من المميزات التي يسرت لهم سبيل الاتصال مع أطراف آخرين عن طريق المواقع

المختلفة التي تتيح التواصل مع الآخر بداية من مواقع (الشات) وصولاً إلى المواقع الإجتماعية . (٥٣)

ولأن المسرح ليس وسيلة ترفيه أو متعه بقدر ما هو أداة تنوير ووسيلة لإشباع الدافع إلى المعرفة والاستطلاع من خلال ما تقدمه المسرحية من معارف ومعلومات علمية تشبع لديه هذا الدافع بأسلوب شيق . (٥٤) كان لابد من الدمج بين المسرح ومواقع التواصل الاجتماعي على الإنترنت لتلبية حاجات الشباب وفي نفس الوقت مساعدة هذا الفن رغم الظروف على الاستمرار .

أن المسرح يرتبط ارتباطاً وثيقاً بإشباع حاجات الشباب خصوصاً الحاجة إلى الحب والتقدير والانتماء والنجاح ، وتحقيق الذات والمعرفة وحب الإطلاع ، بما تتضمنه المسرحية من معلومات ومفاهيم وقيم واتجاهات . (٥٥)

إن المسرح شريك مهم في عملية التنمية الاجتماعية ، إن تحقيق التنمية الاجتماعية يتطلب تفاعل الكثير من المؤسسات الاجتماعية والتربوية والثقافية ، وبذل الجهود في جميع الاتجاهات وفي جميع قطاعات الحياة لإشباع كافة الإحتياجات الأساسية للشباب . (٥٦)

إن عملية التنمية الاجتماعية تقتضى بالضرورة المساهمة في التغلب على جميع المشاكل والعقبات التي تقف حاجزاً في سبيل التقدم الاجتماعي ، ووسائل الاتصال في قدرتها الواسعة ذات وظيفة تنموية تتمثل في التربية والتثقيف قومياً ووطنياً ومقاومة الغزو الثقافي . (٥٧)

فإذا كان الإنترنت وسيلة استخدمها البعض لتحقيق الغزو الثقافي ، فإن تقديم المسرحيات المحلية للشباب من خلاله يساعد على الحفاظ على الهوية الثقافية للشباب .

إن المسرح كفن يعكس علاقة نوعية لنقل علاقة جمالية بين الإنسان وعالمه الطبيعي والاجتماعي . (٥٨) المسرح هو ضرب من الأدب عند تناوله كنص وضرب من الفنون عند تناوله كعرض مسرحي . (٥٩)

تعتبر فترة الطالب في الجامعة من أهم فترات الشباب ، فهي فترة أو مرحلة انتقالية بين نهاية الطفولة تتميز ببداية البلوغ الجسمي وبداية سن الرشد ، مع ما يمكن أن يعزز لهذه المرحلة من حقوق وواجبات ، تنقسم لعدد من الصفات والقدرات العلمية والنفسية . (٦٠)

فيتصف الطالب الجامعي عموماً بتقدير كبير من الثقة بالنفس والاعتماد عليها ، والاستقلال بها وقد يفاخر بأن له رأياً مستقلاً ، وأنه لا يخضع لأراء الآخرين . (٦١)

يميل الشاب في مثل هذه المرحلة نحو النمو الفكري والعقلي مع تميزه بطابع الخيال والجرأة والمغامرة وتتميز هذه المرحلة بيقظة عقلية كبيرة ، فالشباب يحتاج للحرية العقلية ويميل إلى الحصول على معلومات وثيقة من مصادر موثوق بها . (٦٢)

أما من الناحية الروحية توصلت البحوث العلمية إلى أن مرحلة الشباب تعتبر هي المرحلة التي يظهر فيها أكثر من كل ما عداها الشعور الديني الأصيل ، عند كلا الجنسين ، من الدلائل التي تبين ذلك ما ذهب إليه علم النفس الديني من

أن ظاهرة الاهتداء والتحول إلى الدين يحدث أكثر ما بين العاشرة والخامسة والعشرين من عمر الإنسان . (٦٣)

يسعى الطالب الجامعي دائماً عن طريق الاستطلاع والاستكشاف والبحث وراء المعرفة الجديدة ، حيث يتعرف على البيئة المحيطة به حتى ينجح في الإحاطة بالعالم من حوله وهذه الحاجة أساسية في توسع مدارك الطالب وتنمي شخصيته . (٦٤)

تشير الدراسات إلى أن طلاب الجامعة هي من أكثر فئات المجتمع استغراقاً في التعامل مع شبكة الإنترنت بشكل يومي . (٦٥) ولذلك أصبحت شبكة الإنترنت هي الوسيلة الأفضل لتقديم العروض المسرحية للطلاب في المرحلة الجامعية في ظل جائحة كورونا والدعوة للتباعد الاجتماعي .

اتسم الإعلام الجديد أو مواقع التواصل الاجتماعي المقدمة من خلال شبكة الإنترنت بالعديد من الخصائص التي ميزته وسببت ازدياد أنماط استهلاكه وتنامي أعداد مستخدميه من الشباب من أهمها :

- (١) التفاعلية حيث ممارسة الاتصال بشكل تبادلي .
- (٢) إمكانية الاستخدام في أي زمان .
- (٣) إمكانية الحركة يمكن التنقل بوسائل الاتصال الحديثة .
- (٤) إمكانية التدويل (الكونية) حيث أصبحت بيئة الاتصال بيئة عالمية لا تقتصر على الواقع المحلي بل تتخطى حدود الزمان المكان بلا قيود .
- (٥) اندماج الوسائط يمكن استخدام كافة الوسائط مثل النص المكتوب والصوت والصورة الثابتة والمتحركة والجرافيك والقيام بالوظائف الفنية المختلفة باستخدام البرامج الخاصة .
- (٦) الانتباه والتركيز
- (٧) إمكانية الحفظ حيث تتيح إمكانية الحفظ تخزين المادة واسترجاعها بسهولة .

(٦٦)

إن تقديم العروض المسرحية من خلال مواقع التواصل الاجتماعي على شبكة الإنترنت أعطت للعروض المسرحية مميزات كثيرة منها إمكانية الوصول للشباب في أماكنهم ، كما ساعدت المسرح على تخطي حاجز الزمان والمكان بالإضافة إلى إمكانية حفظ المسرحيات على مواقع التواصل الاجتماعي ليشاهدها الشباب في أي وقت وفي أي مكان .

المسرح له شموليته التي جعلت منه جامعاً للفنون الأخرى فأطلقت عليه صفة (أبو الفنون) فصار تنوع الفنون داخل العرض المسرحي عنصراً جاذباً لجمهور المتفرجين وجامعاً لتأثيرات تلك الفنون إلى تأثير الدراما على المتلقين ، ولما جاءت العصور الحديثة بمخترعاتها مثل المطبعة والسينما والراديو والتلفزيون ، كانت فنون المسرح قد بلغت مبلغاً كبيراً من التطور واحتلت لنفسها مكاناً مهماً بين العوامل المشتغلة بصياغة المجتمعات والتأثير عليها ، فعمدت كل تلك المخترعات الحديثة إلى ابتداع فنونها الدرامية فأدخلت المطبعة الدراما المقروءة في شكل أدب مسرحي ومسلسلات مرسومة في الصحف والمجلات ودخلت السينما مجال الدراما بالأفلام الروائية ، بل ما زال من أهم برامج

الراديو وأكثرها تأثيراً الدراما الإذاعية ، أما التليفزيون فمنذ اختراعه وحتى اليوم احتلت الدراما التلفزيونية موقعاً متصدراً لبرامجه اليومية . (٦٧)
استطاع المسرح أن يتشكل ويتم تحويله لفيديو وتقديمه من خلال الراديو والتلفزيون والسينما وبذلك استطاعت وسائل الإعلام أن تقدم العون للمسرح من خلال أرشفة المسرحيات التي تم إنتاجها منذ عشرات السنين ليتم تقديمها لنا ، فنحن عرفنا مدرسة المشاعيين وسيدتي الجميلة وأنها حقا عائلة محترمة وروائع فؤاد المهندس عبد المنعم مدبولي وعادل إمام وسمير غانم ومحمد صبحي من خلال التلفزيون المصري .

لذلك لا عجب أن يصلح أن تقدم العروض المسرحية على مواقع التواصل من خلال الإنترنت وبذلك يصبح الإعلام الجديد منصة جديدة استطاعت أن تعطي للعروض المسرحية الحق في الاستمرار خاصة في ظل جائحة كورونا .
تعتبر فئة الشباب وخاصة فئة الشباب الجامعي ذات أهمية كبيرة في المجتمع وأثبتت الدراسات أنها أسرع فئات المجتمع تقبلاً للجديد وأكثرها تأثيراً في الآخرين ، أي أنها التي من خلالها تنتقل المستحدثات التقنية وغيرها إلى بقية المجتمع ، فالشباب الجامعي يجذب إلى مواقع التواصل الاجتماعي بشكل ملفت ، وتترك آثاراً على قيمهم ومعتقداتهم وسلوكياتهم . (٦٨)

لقد ساهمت التطورات المتلاحقة في شبكة الإنترنت في إيجاد شكل جديد من الإعلام ، تعددت تصنيفاته ومسمياته لدى المهتمين والمتخصصين الإعلاميين الذين أطلقوا عليه الإعلام الجديد ، أو الإعلام البديل الذي يشمل الشبكات الافتراضية ، وغيرها من الأشكال والأنواع المتعددة ، وهذه الشبكات الخاصة بالتواصل الاجتماعي بدأت بالظهور منذ منتصف التسعينات من القرن العشرين، حيث استخدمت في البداية للردشة وتفريغ الشحنة العاطفية ، لكن يبدو أن موجه من النضج سرت في شرايين تلك الشبكات ، حيث أصبح الشباب يتبادلون وجهات النظر الثقافية والأدبية والإعلامية والسياسية ، واستقر الأمر إلى أن أصبحت تلك المواقع الاجتماعية لكثير من شباب العالم ، كفضاء حر مخصص لتبادل آرائهم من أجل المطالبة بتحسين ايقاع الحياة السياسية والاجتماعية والاقتصادية والثقافية . (٦٩)

لذلك كان تقديم العروض المسرحية من خلال مواقع التواصل الاجتماعي على الإنترنت هو البديل الأفضل لتصبح متاحة للشباب وبذلك أضاف الإعلام الجديد خصائص جديدة للعروض المسرحية وهي : إمكانية مشاهدتها في أي وقت ، وإمكانية تسجيلها وحفظها مما يساعد على حفظ التراث المسرحي من الزوال ، وهكذا كان الإعلام الجديد هو المتنفس الأفضل لاستمرار العروض المسرحية وتقديمها للطالب الجامعي في ظل أزمة كورونا .

نتائج الدراسة الميدانية المعالجات الإحصائية المستخدمة:

استخدمت الباحثة في هذا البحث الحزم الإحصائية للعلوم الاجتماعية (SPSS 25) في إجراء التحليلات الإحصائية والأساليب المستخدمة في البحث وهي:

- ١ - معامل ارتباط بيرسون .
- ٢ - معامل ألفا كرونباخ.
- ٣ - التكرار والنسبة المئوية (الوزن النسبي) والمتوسط الحسابي والانحراف المعياري
- ٤ - اختبار "كا²".

صدق وثبات الاستبانة

❖ نتائج صدق الاتساق الداخلي.

وللتحقق من صدق الاتساق الداخلي للاستبانة قامت الباحثة بحساب معامل الارتباط بين درجات كل عبارة والدرجات الكلية للاستبانة، وجاءت النتائج على النحو التالي:

جدول (١): يوضح معاملات الارتباط بين درجات كل عبارة والدرجات الكلية للاستبانة.

معامل الارتباط	رقم العبارة
**0.559	1
**0.543	2
**0.646	3
**0.565	4
**0.570	5
**0.667	6
**0.619	7
**0.586	8
**0.671	9
**0.732	10
**0.846	11
**0.611	12
**0.782	13
**0.920	14
**0.876	15
**0.683	16
**0.825	17
**0.792	18
**0.665	19

** دال عند مستوى (0.01)

يبين الجدول (1) معاملات الارتباط بين درجات كل عبارة والدرجات الكلية للاستبانة، حيث تراوحت ما بين (0.543 – 0.920) وجميعها دالة إحصائياً عند مستوى معنوية (0.01) وبذلك تعتبر عبارات الاستبانة صادقه لما وضعت لقياسه.

❖ نتائج ثبات الاستبانة.
وللتحقق من ثبات الاستبانة استخدمت الباحثة طريقة معامل ألفا كرونباخ وجاءت النتائج كما هي مبينة في الجدول (2).

جدول (٢): يوضح نتائج اختبار ألفا كرونباخ للاستبانة.

معامل ألف كرونباخ	عدد العبارات	استبانة البحث
0.92	19	

يبين الجدول (2) معامل الثبات للاستبانة حيث بلغ (0.92)، وهي نسبة ثبات مرتفعة، مما يطمئن الباحثة لنتائج تطبيق الاستبانة.

تحليل نتائج الاستبانة

في هذا المبحث يتم عرض وتحليل استجابات عينة البحث من الشباب الجامعي حول "الاستخدامات و الاشباع المتحققة لدى الشباب الجامعي من خلال تعرضهم للعروض المسرحية المقدمة من خلال مواقع التواصل الاجتماعي أثناء أزمة كورونا".

وتم استخدام التكرارات والنسب المئوية (الأوزان النسبية) والمتوسطات والانحرافات المعيارية واختبار "كا²" لدلالة الفروق بين آراء أفراد عينة البحث حول بعض عبارات الاستبانة وفقاً لمقياس ثلاثي متدرج على النحو التالي:
مقياس "نعم ، أحياناً ، لا" بأوزان (3 ، 2 ، 1) على الترتيب، وتم حساب المدى ، وذلك بطرح أصغر وزن من أعلى وزن في المقياس (3 = 1 - 2)، ثم قسمة المدى (2) على (3) بهدف تحديد الطول الفعلي لكل مستوى، وكانت (2 ÷ 3 = 0.67 تقريباً)، وهذا يعني أن المستوى "لا" يقع بين القيمة (1) وأقل من (1 + 0.67)، وأن المستوى "أحياناً" يقع بين القيمة (1.67) وأقل من (0.67 + 1.67)، ويقع المستوى "نعم" بين القيمة (2.34) إلى (3.0).

وبذلك يكون الوزن المرجح لإجابات كل عبارة من العبارات على النحو التالي:

(لا)	1.66 – 1
(أحياناً)	2.33 – 1.67
(نعم)	3.0 – 2.34

وبلغت عينة البحث = ٣٠٠ (من الشباب الجامعي)

ملحوظة: جميع المتوسطات الحسابية والانحرافات المعيارية والأوزان النسبية مقربة لأقرب رقمين عشريين.

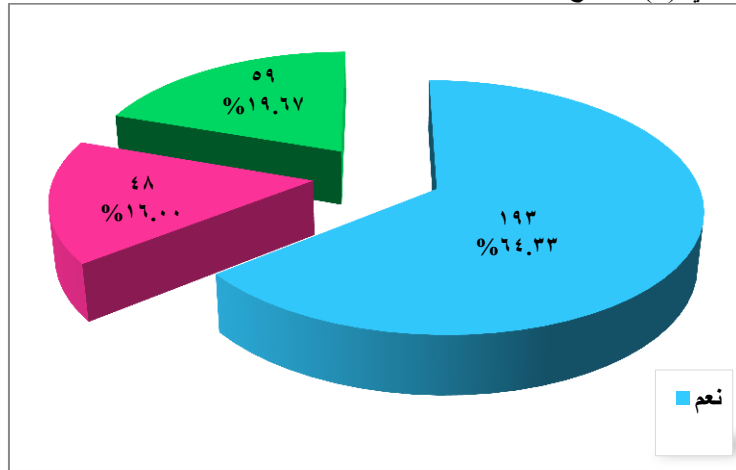
النتائج الإحصائية للدراسة

(١) هل تعجبك العروض المسرحية المقدمة من خلال مواقع التواصل الاجتماعي في ظل أزمة كورونا؟

جدول (٣): التكرارات والنسب المئوية والمتوسط الحسابي والانحراف المعياري والوزن النسبي ونتائج اختبار "كا²" لاستجابات أفراد عينة البحث نحو العروض المسرحية المقدمة من خلال مواقع التواصل الاجتماعي في ظل أزمة كورونا.

الإجابة	التكرار	النسبة المئوية	المتوسط الحسابي	الانحراف المعياري	الوزن النسبي	الإجابة	كا ²	مستوى الدلالة
نعم	193	64.33%	2.48	0.86	82.78%	نعم	130.34	0.001
لا	48	16.00%				لا		
أحياناً	59	19.67%				أحياناً		
المجموع	300	100%						

يتبين من الجدول (3) وجود فروق ذات دلالة إحصائية بين مستويات لاستجابات أفراد عينة البحث نحو العروض المسرحية المقدمة من خلال مواقع التواصل الاجتماعي في ظل أزمة كورونا، حيث بلغت قيمة "كا²" (130.34) ومستوى الدلالة (0.001)، ووقعت الآراء في مستوى "نعم"، مما يدل على إعجابهم بالعروض المسرحية المقدمة من خلال مواقع التواصل الاجتماعي في ظل أزمة كورونا. تتفق هذه النتيجة مع دراسة كفيين وآخرون (2021) والشكل البياني (1) يوضح ذلك:



شكل (١): يوضح التوزيع النسبي لاستجابات أفراد عينة البحث نحو العروض المسرحية المقدمة من خلال مواقع التواصل الاجتماعي في ظل أزمة كورونا .

يتضح من النتيجة السابقة أن 64 % من أفراد العينة تعجبهم العروض المسرحية المقدمة من خلال مواقع التواصل الاجتماعي .
 (٢) أى من مواقع التواصل الاجتماعي الآتية تفضل لمتابعة العروض المسرحية في ظل أزمة كورونا؟

جدول (٤): التكرارات والنسب المئوية ونتائج اختبار "كا^٢" لاستجابات أفراد عينة البحث نحو مواقع التواصل الاجتماعي التي يفضلونها لمتابعة العروض المسرحية في ظل أزمة كورونا.

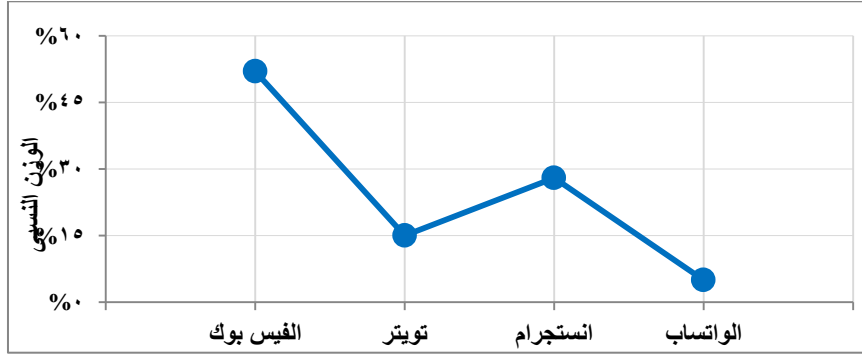
مواقع التواصل الاجتماعي	التكرار	النسبة المئوية	كا ^٢	مستوى الدلالة
الفيس بوك	156	52.00%	175.56	0.001
تويتر	45	15.00%		
انستجرام	84	28.00%		
الواتساب	15	5.00%		
المجموع	300	100%		

يتبين من الجدول (4) وجود فروق ذات دلالة احصائية بين مستويات لاستجابات أفراد عينة البحث نحو مواقع التواصل الاجتماعي التي يفضلونها لمتابعة العروض المسرحية في ظل أزمة كورونا، حيث بلغت قيمة "كا²" (175.56) ومستوى الدلالة (0.001)، مما يدل تفضيلهم لمواقع التواصل الاجتماعي لمتابعة العروض المسرحية في ظل أزمة كورونا، حيث جاءت مواقع التواصل الاجتماعي كالتالي:

- الفيس بوك
- انستجرام
- تويتر
- الواتساب

تتفق هذه النتيجة مع دراسة هناع غوز (2022)

والشكل البياني (2) يوضح ذلك:



شكل (٢): يوضح التوزيع النسبي لاستجابات أفراد عينة البحث نحو مواقع التواصل الاجتماعي التي يفضلونها لمتابعة العروض المسرحية في ظل أزمة كورونا.

ويتضح من النتيجة السابقة أن 52 % من الشباب الجامعي عينة الدراسة يفضل من مواقع التواصل الاجتماعي الفيس بوك لمتابعة العروض المسرحية في ظل أزمة كورونا .

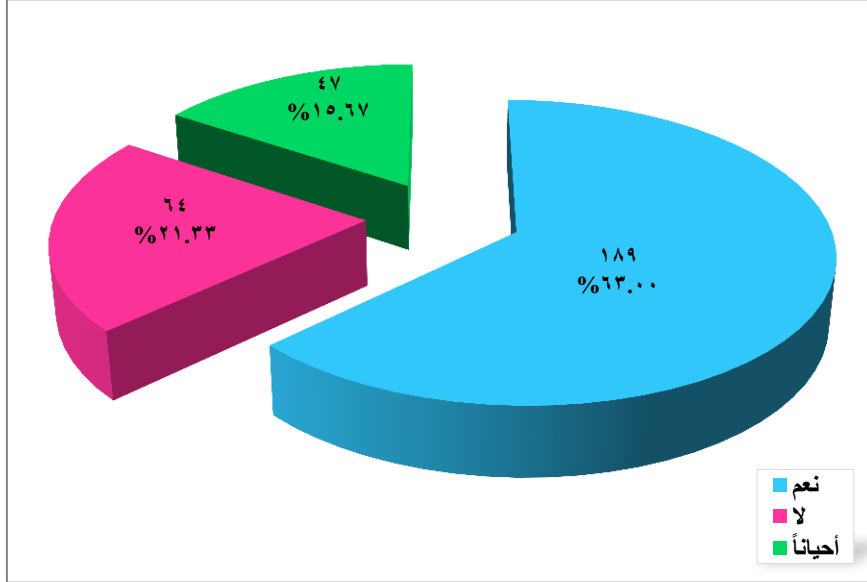
(٣) هل تفضل مشاهدة العروض المسرحية على خشبة المسرح في ظل أزمة كورونا؟

جدول (٥): التكرارات والنسب المئوية والمتوسط الحسابي والانحراف المعياري والوزن النسبي ونتائج اختبار "كا^٢" لاستجابات أفراد عينة البحث نحو مشاهدتهم العروض المسرحية على خشبة المسرح في ظل أزمة كورونا.

الاجابة	التكرار	النسبة المئوية	المتوسط الحسابي	الانحراف المعياري	النسبة الوزنية	الاجابة اتجاه	كا ^٢	مستوى دلالة
نعم	189	63.00%	2.42	0.94	80.56%	نعم	120.26	0.001
لا	64	21.33%						
أحياناً	47	15.67%						
المجموع	300	100%						

يتبين من الجدول (5) وجود فروق ذات دلالة احصائية بين مستويات لاستجابات أفراد عينة البحث نحو مشاهدتهم العروض المسرحية على خشبة المسرح في ظل أزمة كورونا، حيث بلغت قيمة "كا²" (120.26) ومستوى الدلالة (0.001)، ووقعت الآراء في مستوى "نعم"، مما يدل على تفضيلهم مشاهدة العروض المسرحية على خشبة المسرح في ظل أزمة كورونا. وتتفق هذه النتيجة مع دراسة مروة زلابية (2014) .

والشكل البياني (3) يوضح ذلك:



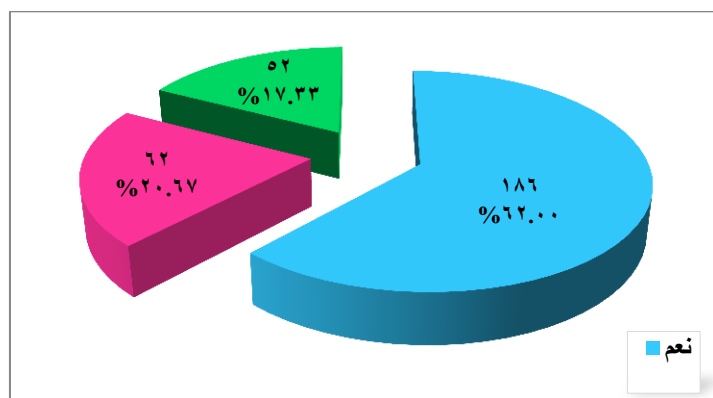
شكل (3): يوضح التوزيع النسبي لاستجابات أفراد عينة البحث نحو مشاهدتهم العروض المسرحية على خشبة المسرح في ظل أزمة كورونا. يتضح من النتيجة السابقة أن 63% من الشباب الجامعي عينة الدراسة يفضل مشاهدة العروض المسرحية على خشبة المسرح في ظل أزمة كورونا. هل تقديم العروض المسرحية من خلال مواقع التواصل الاجتماعي أضاف ميزة للعروض المسرحية في ظل أزمة كورونا؟

جدول (6): التكرارات والنسب المئوية والمتوسط الحسابي والانحراف المعياري والوزن النسبي ونتائج اختبار "كا²" لاستجابات أفراد عينة البحث نحو تقديم العروض المسرحية من خلال مواقع التواصل الاجتماعي أضاف ميزة للعروض المسرحية في ظل أزمة كورونا.

الإجابة	التكرار	النسبة المئوية	المتوسط الحسابي	الانحراف المعياري	النسبة الوزنية	اتجاه الإجابة	كا ²	الدلالة مستوى
نعم	186	62.00%	2.41	0.93	80.44%	نعم	111.44	0.001
لا	62	20.67%						
أحياناً	52	17.33%						
المجموع	300	100%						

يتبين من الجدول (6) وجود فروق ذات دلالة احصائية بين مستويات لاستجابات أفراد عينة البحث نحو تقديم العروض المسرحية من خلال مواقع التواصل الاجتماعي أضاف ميزة للعروض المسرحية في ظل أزمة كورونا، حيث بلغت قيمة "كا²" (111.44) ومستوى الدلالة (0.001)، ووقعت الآراء في

مستوى "نعم"، مما يدل على أن تقديم العروض المسرحية من خلال مواقع التواصل الاجتماعي أضاف ميزة للعروض المسرحية في ظل أزمة كورونا. والشكل البياني (4) يوضح ذلك:



شكل (4): يوضح التوزيع النسبي لاستجابات أفراد عينة البحث نحو تقديم العروض المسرحية من خلال مواقع التواصل الاجتماعي أضاف ميزة للعروض المسرحية في ظل أزمة كورونا.

يتضح من النتيجة السابقة أن 62% من الشباب الجامعي عينة الدراسة يرون أن تقديم العروض المسرحية من خلال مواقع التواصل الاجتماعي أضاف ميزة للعروض المسرحية في ظل أزمة كورونا.

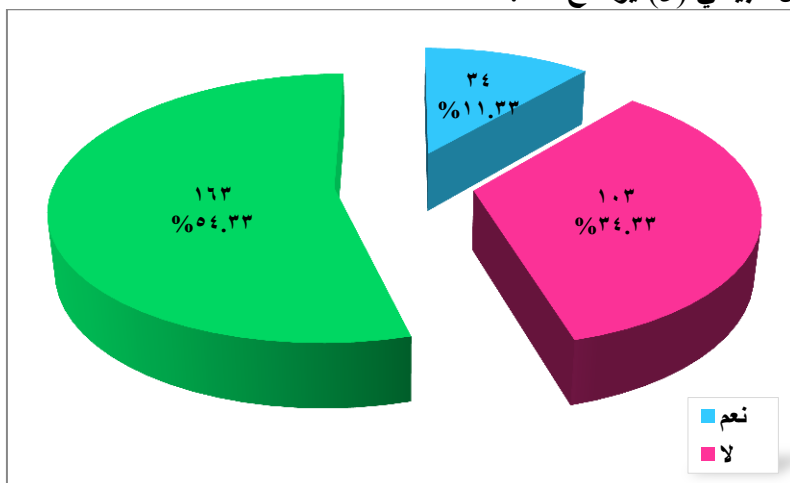
5) هل تفضل مشاهدة العروض المسرحية على مواقع التواصل الاجتماعي بعد مرور أزمة كورونا؟

جدول (7): التكرارات والنسب المئوية والمتوسط الحسابي والانحراف المعياري والوزن النسبي ونتائج اختبار "كا²" لاستجابات أفراد عينة البحث نحو مشاهدة العروض المسرحية على مواقع التواصل الاجتماعي بعد مرور أزمة كورونا.

الإجابة	التكرار	النسبة المئوية	المتوسط الحسابي	الانحراف المعياري	النسبة المئوية	الآلية	كا ²	الدلالة مستوى
نعم	34	11.33%	1.77	0.73	59.00%	أحياناً	83.34	0.001
لا	103	34.33%						
أحياناً	163	54.33%						
المجموع								

يتبين من الجدول (7) وجود فروق ذات دلالة احصائية بين مستويات لاستجابات أفراد عينة البحث نحو مشاهدة العروض المسرحية على مواقع التواصل الاجتماعي بعد مرور أزمة كورونا، حيث بلغت قيمة "كا²" (83.34) ومستوى الدلالة (0.001)، ووقعت الآراء في مستوى "أحياناً"، مما يدل على تفضيلهم أحياناً

مشاهدة العروض المسرحية على مواقع التواصل الاجتماعي بعد مرور أزمة كورونا.
والشكل البياني (5) يوضح ذلك:



شكل (5): يوضح التوزيع النسبي لاستجابات أفراد عينة البحث نحو مشاهدة العروض المسرحية على مواقع التواصل الاجتماعي بعد مرور أزمة كورونا. يتضح من النتيجة السابقة أن 54.33% من الشباب الجامعي عينة الدراسة تفضل مشاهدة العروض المسرحية على مواقع التواصل الاجتماعي بعد مرور أزمة كورونا.

٦) أي أنواع العروض المسرحية تفضل مشاهدتها من خلال مواقع التواصل الاجتماعي في ظل أزمة كورونا؟

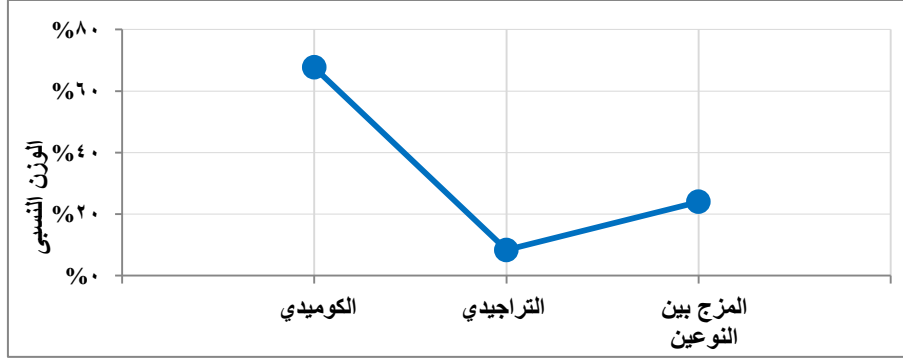
جدول (٨): التكرارات والنسب المئوية ونتائج اختبار "كا^٢" لاستجابات أفراد عينة البحث نحو أنواع العروض المسرحية التي يفضلون مشاهدتها من خلال مواقع التواصل الاجتماعي في ظل أزمة كورونا.

مستوى الدلالة	كا ^٢	النسبة المئوية	التكرار	أنواع العروض المسرحية
0.001	170.18	67.67%	203	الكوميدي
		8.33%	25	التراجيدي
		24.00%	72	المزج بين النوعين
		100%	300	المجموع

يتبين من الجدول (8) وجود فروق ذات دلالة احصائية بين مستويات لاستجابات أفراد عينة البحث نحو أنواع العروض المسرحية التي يفضلون مشاهدتها من خلال مواقع التواصل الاجتماعي في ظل أزمة كورونا ، حيث بلغت قيمة "كا²" (170.18) ومستوى الدلالة (0.001)، مما يدل على تفضيلهم مشاهدة أنواع من العروض المسرحية من خلال مواقع التواصل الاجتماعي في ظل أزمة كورونا، حيث جاءت أنواع العروض المسرحية كالتالي:

○ الكوميدي

- المزج بين النوعين
 - التراجيدي
- والشكل البياني (6) يوضح ذلك:



شكل (٦): يوضح التوزيع النسبي لاستجابات أفراد عينة البحث نحو مواقع التواصل الاجتماعي التي يفضلونها لمتابعة العروض المسرحية في ظل أزمة كورونا. يتضح من النتيجة السابقة أن 67.67% من الشباب الجامعي يفضلون مشاهدة العروض المسرحية الكوميدية من خلال مواقع التواصل الاجتماعي في ظل أزمة كورونا. (٧) أي الموضوعات المسرحية تفضل مشاهدتها من خلال مواقع التواصل الاجتماعي في ظل أزمة كورونا؟

جدول (٩): التكرارات والنسب المئوية ونتائج اختبار "كا^٢" لاستجابات أفراد عينة البحث نحو الموضوعات المسرحية التي يفضلون مشاهدتها من خلال مواقع التواصل الاجتماعي في ظل أزمة كورونا.

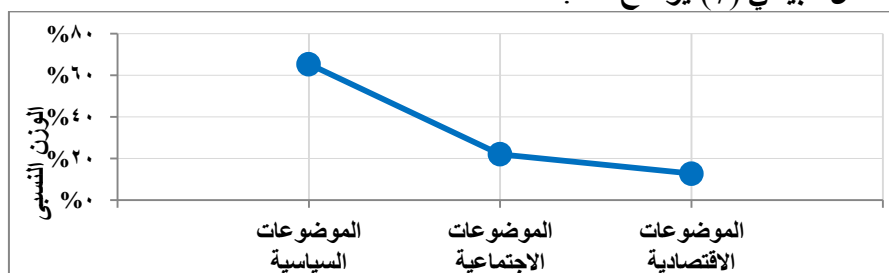
مستوى الدلالة	كا ^٢	النسبة المئوية	التكرار	أنواع الموضوعات
0.001	142.16	65.33%	196	السياسية
		22.00%	66	الاجتماعية
		12.67%	38	الاقتصادية
		100%	300	المجموع

يتبين من الجدول (9) وجود فروق ذات دلالة احصائية بين مستويات لاستجابات أفراد عينة البحث نحو الموضوعات المسرحية التي يفضلون مشاهدتها من خلال مواقع التواصل الاجتماعي في ظل أزمة كورونا، حيث بلغت قيمة "كا²" (142.16) ومستوى الدلالة (0.001)، مما يدل على تفضيلهم مشاهدة موضوعات مسرحية من خلال مواقع التواصل الاجتماعي في ظل أزمة كورونا، حيث جاءت الموضوعات المسرحية كالتالي:

- الموضوعات السياسية
- الموضوعات الاجتماعية
- الموضوعات الاقتصادية

تتفق هذه النتيجة مع مروة زلابية (2014)

والشكل البياني (7) يوضح ذلك:



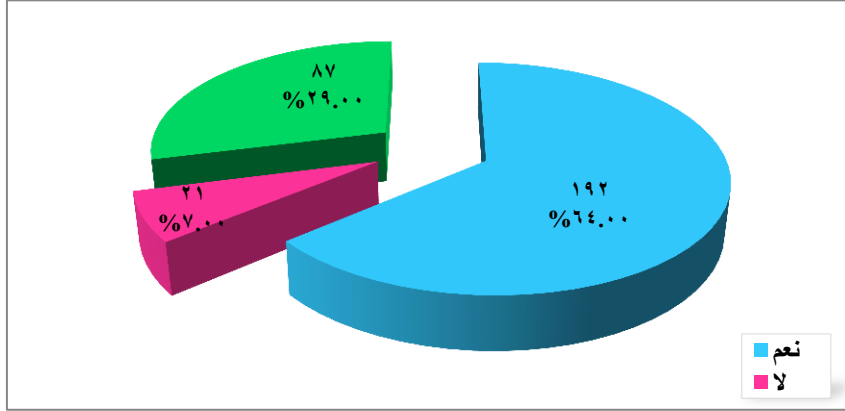
شكل (٧): يوضح التوزيع النسبي لاستجابات أفراد عينة البحث نحو الموضوعات المسرحية التي يفضلون مشاهدتها من خلال مواقع التواصل الاجتماعي في ظل أزمة كورونا.

يتضح من النتيجة السابقة أن 65.33% من الشباب الجامعي يفضلون مشاهدة المسرحيات السياسية من خلال مواقع التواصل الاجتماعي في ظل أزمة كورونا. (٨) هل تجد مشاركة من المحيطين بك أثناء متابعة العروض المسرحية المقدمة من خلال مواقع التواصل الاجتماعي في ظل أزمة كورونا؟

جدول (١٠): التكرارات والنسب المئوية والمتوسط الحسابي والانحراف المعياري والوزن النسبي ونتائج اختبار "كا²" لاستجابات أفراد عينة البحث نحو مشاركة من المحيطين بهم أثناء متابعة العروض المسرحية المقدمة من خلال مواقع التواصل الاجتماعي في ظل أزمة كورونا.

الإجابة	التكرار	النسبة المئوية	المتوسط الحسابي	الانحراف المعياري	الوزن النسبي	الإجابة	كا ²	مستوى الدلالة
نعم	192	64.00%	2.57	0.71	85.67%	نعم	148.74	0.001
لا	21	7.00%						
أحياناً	87	29.00%						
المجموع								

يتبين من الجدول (10) وجود فروق ذات دلالة احصائية بين مستويات لاستجابات أفراد عينة البحث نحو مشاركة من المحيطين بهم أثناء متابعة العروض المسرحية المقدمة من خلال مواقع التواصل الاجتماعي في ظل أزمة كورونا، حيث بلغت قيمة "كا²" (148.74) ومستوى الدلالة (0.001)، ووقعت الآراء في مستوى "أحياناً"، مما يدل على مشاركة المحيطين بهم أثناء متابعة العروض المسرحية المقدمة من خلال مواقع التواصل الاجتماعي في ظل أزمة كورونا. تختلف هذه النتيجة مع دراسة هشام البرجي (2015). والشكل البياني (8) يوضح ذلك:



شكل (٨): يوضح التوزيع النسبي لاستجابات أفراد عينة البحث نحو مشاركة من المحيطين بهم أثناء متابعة العروض المسرحية المقدمة من خلال مواقع التواصل الاجتماعي في ظل أزمة كورونا.

يتضح من النتيجة السابقة أن 64% من الشباب الجامعي عينة الدراسة يجدون مشاركة من المحيطين به أثناء متابعة العروض المسرحية المقدمة من خلال مواقع التواصل الاجتماعي في ظل أزمة كورونا.

٩) مع من تشارك مشاهدة العروض المسرحية المقدمة من خلال مواقع التواصل الاجتماعي في ظل أزمة كورونا؟

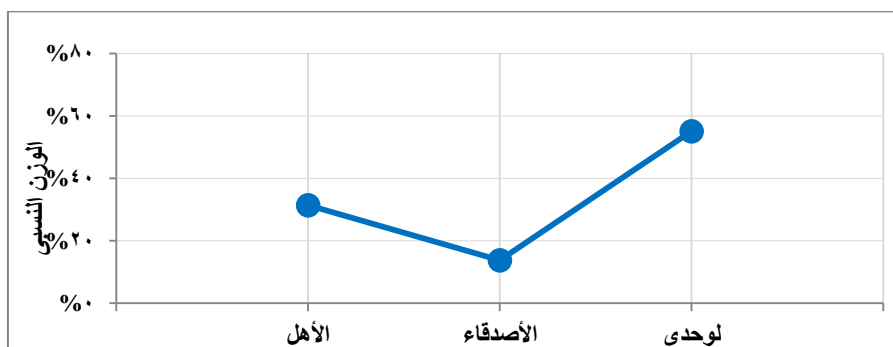
جدول (١١): التكرارات والنسب المئوية ونتائج اختبار "كا^٢" لاستجابات أفراد عينة البحث نحو الأشخاص الذين يشاركونهم مشاهدة العروض المسرحية المقدمة من خلال مواقع التواصل الاجتماعي في ظل أزمة كورونا.

مستوى الدلالة	كا ^٢	النسبة المئوية	التكرار	الأشخاص
0.001	77.42	31.33%	94	الأهل
		13.67%	41	الأصدقاء
		55.00%	165	لوحدي
		100%	300	المجموع

يتبين من الجدول (11) وجود فروق ذات دلالة احصائية بين مستويات لاستجابات أفراد عينة البحث نحو الأشخاص الذين يشاركونهم مشاهدة العروض المسرحية المقدمة من خلال مواقع التواصل الاجتماعي في ظل أزمة كورونا، حيث بلغت قيمة "كا²" (77.42) ومستوى الدلالة (0.001)، مما يدل على وجود أشخاص يشاركونهم مشاهدة العروض المسرحية المقدمة من خلال مواقع التواصل الاجتماعي في ظل أزمة كورونا، حيث جاء الأشخاص كالتالي:

- لوحدي
- الأهل
- الأصدقاء

والشكل البياني (9) يوضح ذلك:



شكل (٩): يوضح التوزيع النسبي لاستجابات أفراد عينة البحث نحو الاشخاص الذين يشاركونهم مشاهدة العروض المسرحية المقدمة من خلال مواقع التواصل الاجتماعي في ظل أزمة كورونا.

يتضح من النتيجة السابقة أن 55% من الشباب الجامعي يشاهد العروض المسرحية من خلال مواقع التواصل الاجتماعي في ظل أزمة كورونا لوحده .

(١٠) ما اللغة التي تفضل أن تقدم بها العروض المسرحية المقدمة لك من خلال مواقع التواصل الاجتماعي ؟

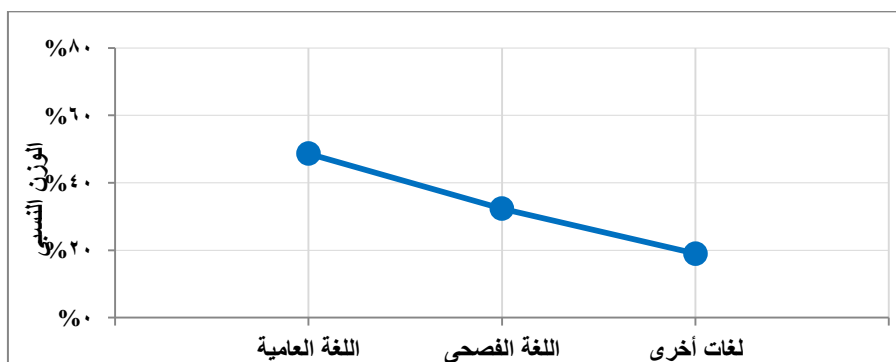
جدول (١٢): التكرارات والنسب المئوية ونتائج اختبار "كا^٢" لاستجابات أفراد عينة البحث نحو اللغة التي يفضلون أن تقدم بها العروض المسرحية المقدمة لك من خلال مواقع التواصل الاجتماعي.

مستوى الدلالة	كا ^٢	النسبة المئوية	التكرار	لغة العرض
0.001	39.74	48.67%	146	العامية
		32.33%	97	الفصحى
		19.00%	57	لغات أخرى
		100%	300	المجموع

يتبين من الجدول (12) وجود فروق ذات دلالة احصائية بين مستويات لاستجابات أفراد عينة البحث نحو اللغة التي يفضلون أن تقدم بها العروض المسرحية المقدمة لك من خلال مواقع التواصل الاجتماعي، حيث بلغت قيمة "كا²" (39.74) ومستوى الدلالة (0.001)، مما يدل على تفضيلهم للغة تقدم بها العروض المسرحية المقدمة لك من خلال مواقع التواصل الاجتماعي، حيث جاء لغات العرض كالتالي:

- اللغة العامية
- اللغة الفصحى
- لغات أخرى

والشكل البياني (10) يوضح ذلك:



شكل (١٠): يوضح التوزيع النسبي لاستجابات أفراد عينة البحث نحو اللغة التي يفضلون أن تقدم بها العروض المسرحية المقدمة لك من خلال مواقع التواصل الاجتماعي. يتضح أن 48.67% من الشباب الجامعي يفضل تقديم العروض المسرحية باللغة العامية من خلال مواقع التواصل الاجتماعي .

(١١) ما الآثار الإيجابية الناتجة عن التعرض لمواقع التواصل الاجتماعي؟
جدول (١٣): التكرارات والنسب المئوية ونتائج اختبار "كا^٢" لاستجابات أفراد عينة البحث نحو الآثار الإيجابية الناتجة عن التعرض لمواقع التواصل الاجتماعي.

مستوى الدلالة	كا ^٢	النسبة المئوية	التكرار	الآثار الجانبية
0.001	86.73	75.00%	225	الحصول على معلومات عن القضايا الاجتماعية
		75.67%	227	تشكيل اتجاهات الشباب نحو القضايا
		95.00%	285	تكوين صداقات جديدة
		96.00%	288	التواصل الاجتماعي
		96.33%	289	تساعد في تكوين رأي عام معين
		95.33%	286	تساعد في عملية حشد وتجميع الجماهير
		95.00%	285	تساعد الشباب في اتخاذ قرار المشاركة
		95.67%	287	التسلية والترفيه
		95.00%	285	قضاء وقت الفراغ
		97.00%	291	محادثة الأصدقاء
		95.00%	285	المراسلة
		95.33%	286	الأخبار
		95.00%	285	البحث عن معلومات
		95.67%	287	إدراك الواقع الاجتماعي
		98.00%	294	تستخدم في وقت الأزمات
		98.33%	295	سهولة الوصول للأصدقاء
		94.67%	284	تقديم معلومات وبيانات في كل القضايا
		85.00%	255	سهولة التواصل مع الأفراد في كل أنحاء العالم في نفس الوقت
		95.33%	286	الاتصال من خلال الصوت والصورة
		95.00%	285	خدمة نقل الملفات والمعلومات في نفس الوقت

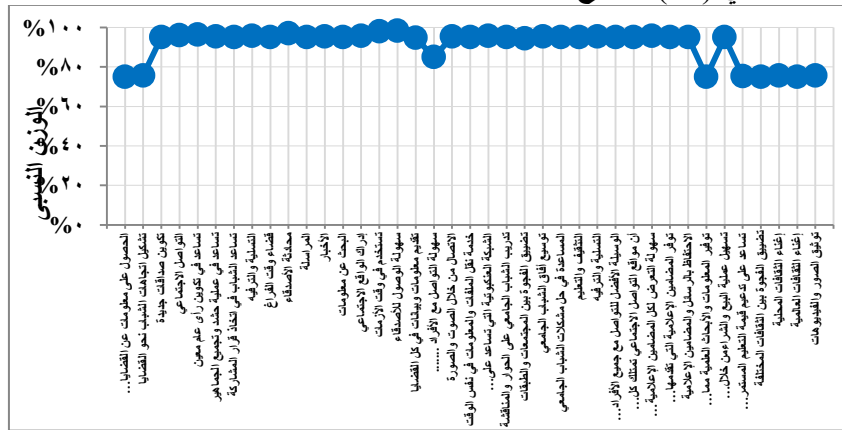
		287	95.67%	الشبكة العنكبوتية التي تساعد على التواصل مع كل الإدارات في لحظة واحدة في نفس الوقت.
		285	95.00%	تدريب الشباب الجامعي على الحوار والمناقشة
		283	94.33%	تضييق الفجوة بين المجتمعات والطبقات
		286	95.33%	توسيع أفق الشباب الجامعي
		285	95.00%	المساعدة في حل مشكلات الشباب الجامعي
		285	95.00%	التثقيف والتعليم
		286	95.33%	التسلية والترفيه
		285	95.00%	الوسيلة الأفضل للتواصل مع جميع الأفراد على اختلاف أعمارهم.
		285	95.00%	أن مواقع التواصل الاجتماعي تمتلك كل مميزات وسائل الاتصال الأخرى
		287	95.67%	سهولة التعرض لكل المضامين الإعلامية المقدمة من خلال وسائل الإعلام المختلفة
		285	95.00%	توفر المضامين الإعلامية التي تقدمها وسائل الاتصال الأخرى في أي وقت
		285	95.00%	الاحتفاظ بالرسائل والمضامين الإعلامية
		225	75.00%	توفير المعلومات والأبحاث العلمية مما يساعد على تطور حركة البحث العلمي
		285	95.00%	تسهيل عملية البيع والشراء من خلال التجارة الإلكترونية
		226	75.33%	تساعد على تدعيم قيمة التعليم المستمر للشباب الجامعي
		225	75.00%	تضييق الفجوة بين الثقافات المختلفة
		227	75.67%	إغناء الثقافات المحلية
		225	75.00%	إغناء الثقافات العالمية
		227	75.67%	توثيق الصور والفيديوهات

يتبين من الجدول (13) وجود فروق ذات دلالة احصائية بين مستويات لاستجابات أفراد عينة البحث نحو الآثار الإيجابية الناتجة عن التعرض لمواقع التواصل الاجتماعي، حيث بلغت قيمة "كا²" (86.73) ومستوى الدلالة (0.001)، مما يدل على تباين الآثار الإيجابية الناتجة عن التعرض لمواقع التواصل الاجتماعي، حيث جاءت أهم الآثار الإيجابية كالتالي:

- سهولة الوصول للأصدقاء
- تستخدم في وقت الأزمات
- محادثة الأصدقاء
- تساعد في تكوين رأي عام معين
- التواصل الاجتماعي
- التسلية والترفيه
- إدراك الواقع الاجتماعي

- الشبكة العنكبوتية التي تساعد على التواصل مع كل الإدارات في لحظة واحدة في نفس الوقت.
 - سهولة التعرض لكل المضامين الإعلامية المقدمة من خلال وسائل الإعلام المختلفة
 - تساعد في عملية حشد وتجميع الجماهير
 - الأخبار
 - الاتصال من خلال الصوت والصورة
 - توسيع أفاق الشباب الجامعي
 - التسلية والترفيه
 - تكوين صداقات جديدة
 - تساعد الشباب في اتخاذ قرار المشاركة
 - قضاء وقت الفراغ
 - المراسلة
 - البحث عن معلومات
 - خدمة نقل الملفات والمعلومات في نفس الوقت
 - تدريب الشباب الجامعي على الحوار والمناقشة
 - المساعدة في حل مشكلات الشباب الجامعي
 - التنقيف والتعليم
 - الوسيلة الأفضل للتواصل مع جميع الأفراد على اختلاف أعمارهم.
 - أن مواقع التواصل الاجتماعي تمتلك كل مميزات وسائل الاتصال الأخرى .
 - توفر المضامين الإعلامية التي تقدمها وسائل الاتصال الأخرى في أي وقت .
 - الاحتفاظ بالرسائل والمضامين الإعلامية.
 - تسهيل عملية البيع والشراء من خلال التجارة الإلكترونية .
 - تقديم معلومات وبيانات في كل القضايا .
 - تضيق الفجوة بين المجتمعات والطبقات .
- تتفق هذه النتيجة مع دراسة محمود إسماعيل (2014)

والشكل البياني (11) يوضح ذلك:



شكل (11): يوضح التوزيع النسبي لاستجابات أفراد عينة البحث نحو الآثار الإيجابية الناتجة عن التعرض لمواقع التواصل الاجتماعي.

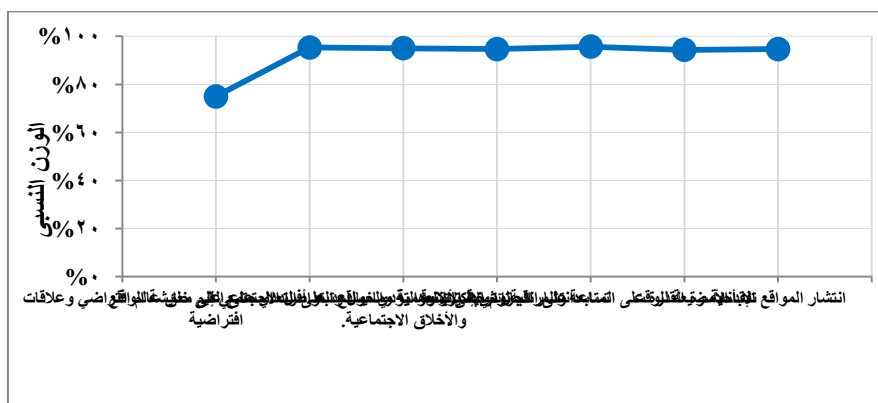
١٢) ما هي الآثار السلبية والمشكلات التي تحدث من خلال التعرض لمواقع التواصل الاجتماعي؟

جدول (١٤): التكرارات والنسب المئوية ونتائج اختبار "كا^٢" لاستجابات أفراد عينة البحث نحو الآثار السلبية والمشكلات التي تحدث من خلال التعرض لمواقع التواصل الاجتماعي.

مستوى الدلالة	كا ^٢	النسبة المئوية	التكرار	الآثار السلبية
0.084	11.15	75.00%	225	تؤدي مواقع التواصل الاجتماعي إلى خلق عالم افتراضي وعلاقات افتراضية
		95.33%	286	تؤدي إلى الانعزالية والخيال وتبعد أفراد المجتمع على معايشة الواقع
		95.00%	285	تساعد على انتحال شخصيات وهمية مما يساعد على التعدي على القيم والأخلاق الاجتماعية.
		94.67%	284	انتشار الجرائم الإلكترونية
		95.67%	287	تفقد الأسرة القدرة على المتابعة والمراقبة وتربية الأبناء
		94.33%	283	أنه مضيعة للوقت
		94.67%	284	انتشار المواقع الإباحية

يتبين من الجدول (14) عدم وجود فروق ذات دلالة احصائية بين مستويات لاستجابات أفراد عينة البحث نحو الآثار السلبية والمشكلات التي تحدث من خلال التعرض لمواقع التواصل الاجتماعي، حيث بلغت قيمة "كا²" (11.15) ومستوى الدلالة (0.084)، مما يدل على اتفاقهم الرأي نحو الآثار السلبية والمشكلات التي تحدث من خلال التعرض لمواقع التواصل الاجتماعي، حيث جاءت الآثار السلبية حسب الأهمية كالتالي:

- تفقد الأسرة القدرة على المتابعة والمراقبة وتربية الأبناء
- تؤدي إلى الانعزالية والخيال وتبعد أفراد المجتمع على معايشة الواقع
- تساعد على انتحال شخصيات وهمية مما يساعد على التعدي على القيم والأخلاق الاجتماعية.
- انتشار الجرائم الإلكترونية
- انتشار المواقع الإباحية
- أنه مضيعة للوقت
- تؤدي مواقع التواصل الاجتماعي إلى خلق عالم افتراضي وعلاقات افتراضية والشكل البياني (12) يوضح ذلك:



شكل (١٢): يوضح التوزيع النسبي لاستجابات أفراد عينة البحث نحو الآثار السلبية والمشكلات التي تحدث من خلال التعرض لمواقع التواصل الاجتماعي.

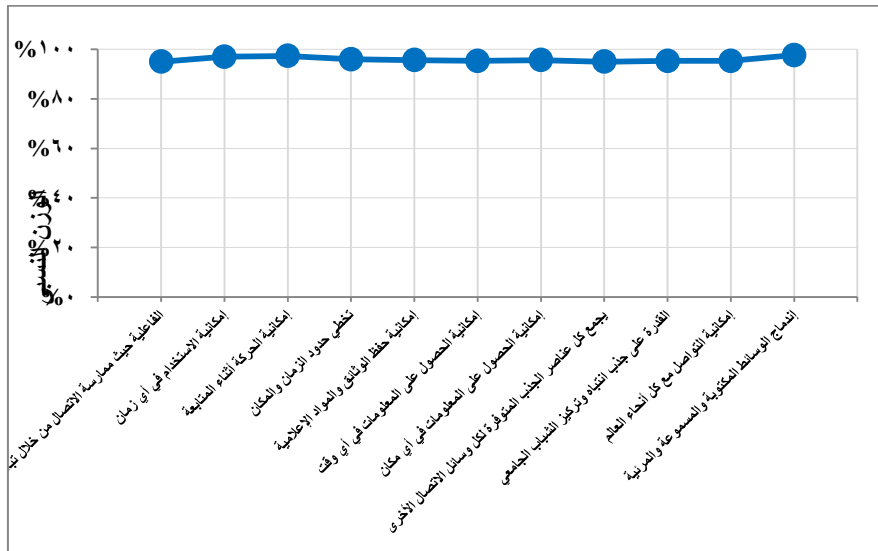
(١٣) ما هي عناصر الجذب التي يجدها الشباب الجامعي في مواقع التواصل الاجتماعي؟

جدول (١٥): التكرارات والنسب المئوية ونتائج اختبار "كا^٢" لاستجابات أفراد عينة البحث نحو عناصر الجذب التي يجدها الشباب الجامعي في مواقع التواصل الاجتماعي.

عناصر الجذب	التكرار	النسبة المئوية	كا ^٢	مستوى الدلالة
الفاعلية حيث ممارسة الاتصال من خلال تبادل المعلومات	285	95.00%	0.28	1.00
إمكانية الاستخدام في أي زمان	291	97.00%		
إمكانية الحركة أثناء المتابعة	292	97.33%		
تخطي حدود الزمان والمكان	288	96.00%		
إمكانية حفظ الوثائق والمواد الإعلامية	287	95.67%		
إمكانية الحصول على المعلومات في أي وقت	286	95.33%		
إمكانية الحصول على المعلومات في أي مكان	287	95.67%		
يجمع كل عناصر الجذب المتوفرة لكل وسائل الاتصال الأخرى	285	95.00%		
القدرة على جذب انتباه وتركيز الشباب الجامعي	286	95.33%		
إمكانية التواصل مع كل أنحاء العالم	286	95.33%		
إندماج الوسائط المكتوبة والمسموعة والمرئية	293	97.67%		

يتبين من الجدول (15) عدم وجود فروق ذات دلالة احصائية بين مستويات لاستجابات أفراد عينة البحث نحو عناصر الجذب التي يجدها الشباب الجامعي في مواقع التواصل الاجتماعي، حيث بلغت قيمة "كا²" (0.28) ومستوى الدلالة (1.00)، مما يدل على اتفاقهم الرأي نحو عناصر الجذب التي يجدها الشباب الجامعي في مواقع التواصل الاجتماعي، حيث جاءت عناصر الجذب حسب الأهمية كالتالي:

- إدماج الوسائط المكتوبة والمسموعة والمرئية
 - إمكانية الحركة أثناء المتابعة
 - إمكانية الاستخدام في أي زمان
 - تخطي حدود الزمان والمكان
 - إمكانية حفظ الوثائق والمواد الإعلامية
 - إمكانية الحصول على المعلومات في أي مكان
 - إمكانية الحصول على المعلومات في أي وقت
 - القدرة على جذب انتباه وتركيز الشباب الجامعي
 - إمكانية التواصل مع كل أنحاء العالم
 - الفاعلية حيث ممارسة الاتصال من خلال تبادل المعلومات
 - يجمع كل عناصر الجذب المتوفرة لكل وسائل الاتصال الأخرى
- والشكل البياني (13) يوضح ذلك:



شكل (13): يوضح التوزيع النسبي لاستجابات أفراد عينة البحث نحو عناصر الجذب التي يجدها الشباب الجامعي في مواقع التواصل الاجتماعي.

(14) ما عوامل الجذب التي يجدها الشباب الجامعي في المسرح؟

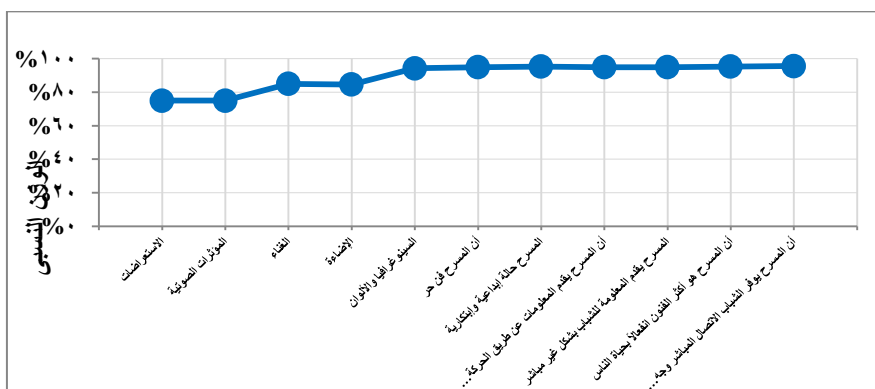
جدول (16): التكرارات والنسب المئوية ونتائج اختبار "كا²" لاستجابات أفراد عينة البحث نحو عوامل الجذب التي يجدها الشباب الجامعي في المسرح.

مستوى الدلالة	كا ²	النسبة المئوية	التكرار	عوامل الجذب
0.715	7.12	%75.00	225	الاستعراضات
		%75.00	225	المؤثرات الصوتية
		%85.00	255	الغناء
		%84.67	254	الإضاءة
		%94.33	283	السينوغرافيا والألوان
		%95.00	285	أن المسرح فن حر
		%95.33	286	المسرح حالة إبداعية وإبتكارية
		%95.00	285	أن المسرح يقدم المعلومات عن طريق الحركة المتطورة التي تبعث الحماسة لدى الشباب الجامعي
		%95.00	285	المسرح يقدم المعلومة للشباب بشكل غير مباشر
		%95.33	286	أن المسرح هو أكثر الفنون انفعالاً بحياة الناس
%95.67	287	أن المسرح يوفر الشباب الاتصال المباشر وجه لوجه		

يتبين من الجدول (16) عدم وجود فروق ذات دلالة احصائية بين مستويات لاستجابات أفراد عينة البحث نحو عوامل الجذب التي يجدها الشباب الجامعي في المسرح، حيث بلغت قيمة "كا²" (7.12) ومستوى الدلالة (0.715)، مما يدل على اتفاقهم الرأي نحو عوامل الجذب التي يجدها الشباب الجامعي في المسرح، حيث جاءت عوامل الجذب حسب الأهمية كالتالي:

- أن المسرح يوفر الشباب الاتصال المباشر وجه لوجه
- المسرح حالة إبداعية وإبتكارية
- أن المسرح هو أكثر الفنون انفعالاً بحياة الناس
- أن المسرح فن حر
- أن المسرح يقدم المعلومات عن طريق الحركة المتطورة التي تبعث الحماسة لدى الشباب الجامعي
- المسرح يقدم المعلومة للشباب بشكل غير مباشر
- السينوغرافيا والألوان
- الغناء
- الإضاءة
- الاستعراضات
- المؤثرات الصوتية

تتفق هذه النتيجة مع دراسة عاطف فؤاد (1990)
والشكل البياني (14) يوضح ذلك:



شكل (١٤): يوضح التوزيع النسبي لاستجابات أفراد عينة البحث نحو عوامل الجذب التي يجدها الشباب الجامعي في المسرح.

(١٥) ما دوافع تعرض الشباب الجامعي للمسرح؟
 جدول (١٧): التكرارات والنسب المئوية ونتائج اختبار "كا^٢" لاستجابات أفراد عينة البحث نحو دوافع تعرض الشباب الجامعي للمسرح.

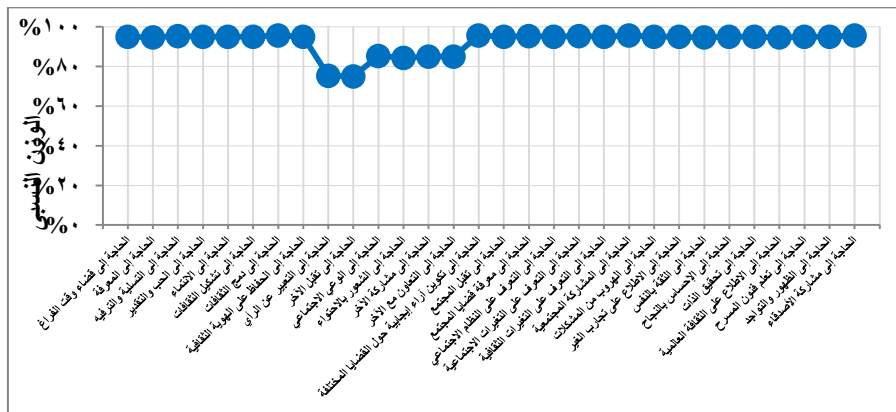
مستوى الدلالة	كا ^٢	النسبة المئوية	التكرار	الدوافع
0.304	32.37	95.00%	285	الحاجة إلى قضاء وقت الفراغ
		94.67%	284	الحاجة إلى المعرفة
		95.33%	286	الحاجة إلى التسلية والترفيه
		95.00%	285	الحاجة إلى الحب والتقدير
		95.00%	285	الحاجة إلى الانتماء
		95.00%	285	الحاجة إلى تشكيل الثقافات
		95.67%	287	الحاجة إلى دمج الثقافات
		95.00%	285	الحاجة إلى الحفاظ على الهوية الثقافية
		75.33%	226	الحاجة إلى التعبير عن الرأي
		75.00%	225	الحاجة إلى تقبل الآخر
		85.33%	256	الحاجة إلى الوعي الاجتماعي
		84.33%	253	الحاجة إلى الشعور بالاحتواء
		85.00%	255	الحاجة إلى مشاركة الآخر
		85.00%	255	الحاجة إلى التعاون مع الآخر
		95.67%	287	الحاجة إلى تكوين آراء إيجابية حول القضايا المختلفة
		95.00%	285	الحاجة إلى تقبل المجتمع
		95.33%	286	الحاجة إلى معرفة قضايا المجتمع
		95.00%	285	الحاجة إلى التعرف على النظام الاجتماعي
		95.33%	286	الحاجة إلى التعرف على التغيرات الاجتماعية
		95.00%	285	الحاجة إلى التعرف على التغيرات الثقافية
95.67%	287	الحاجة إلى المشاركة المجتمعية		
95.00%	285	الحاجة إلى الهروب من المشكلات		
95.00%	285	الحاجة إلى الاطلاع على تجارب الغير		

		284	94.67%	الحاجة إلى الثقة بالنفس
		285	95.00%	الحاجة إلى الإحساس بالنجاح
		285	95.00%	الحاجة إلى تحقيق الذات
		284	94.67%	الحاجة إلى الاطلاع على الثقافة العالمية
		285	95.00%	الحاجة إلى تعلم فنون المسرح
		285	95.00%	الحاجة إلى الظهور والتواجد
		287	95.67%	الحاجة إلى مشاركة الأصدقاء

يتبين من الجدول (17) عدم وجود فروق ذات دلالة احصائية بين مستويات لاستجابات أفراد عينة البحث نحو دوافع تعرض الشباب الجامعي للمسرح، حيث بلغت قيمة "كا²" (32.37) ومستوى الدلالة (0.304)، مما يدل على اتفاقهم الرأى نحو دوافع تعرض الشباب الجامعي للمسرح، حيث جاءت دوافع التعرض للمسرح حسب الأهمية كالتالى:

- الحاجة إلى دمج الثقافات
- الحاجة إلى تكوين آراء إيجابية حول القضايا المختلفة
- الحاجة إلى المشاركة المجتمعية
- الحاجة إلى مشاركة الأصدقاء
- الحاجة إلى التسلية والترفيه
- الحاجة إلى معرفة قضايا المجتمع
- الحاجة إلى التعرف على التغيرات الاجتماعية
- الحاجة إلى قضاء وقت الفراغ
- الحاجة إلى الحب والتقدير
- الحاجة إلى الانتماء
- الحاجة إلى تشكيل الثقافات
- الحاجة إلى الحفاظ على الهوية الثقافية
- الحاجة إلى تقبل المجتمع
- الحاجة إلى التعرف على النظام الاجتماعي
- الحاجة إلى التعرف على التغيرات الثقافية
- الحاجة إلى الهروب من المشكلات
- الحاجة إلى الاطلاع على تجارب الغير
- الحاجة إلى الإحساس بالنجاح
- الحاجة إلى تحقيق الذات
- الحاجة إلى تعلم فنون المسرح
- الحاجة إلى الظهور والتواجد
- الحاجة إلى المعرفة
- الحاجة إلى الثقة بالنفس
- الحاجة إلى الاطلاع على الثقافة العالمية

والشكل البياني (15) يوضح ذلك:



شكل (١٥): يوضح التوزيع النسبي لاستجابات أفراد عينة البحث نحو دوافع تعرض الشباب الجامعي للمسرح.

(١٦) ما الإشباع التي تتحقق لك من خلال تعرضك للمسرح ؟
 جدول (١٨): التكرارات والنسب المئوية ونتائج اختبار "كا^٢" لاستجابات أفراد عينة البحث نحو الإشباع التي تتحقق لك من خلال تعرضك للمسرح.

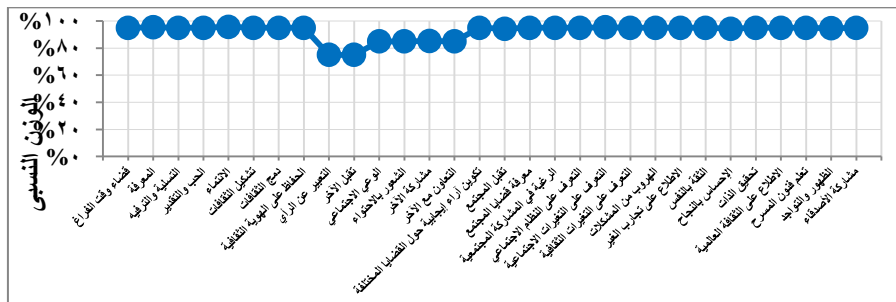
الإشباع	التكرار	النسبة المئوية	كا ^٢	مستوى الدلالة
قضاء وقت الفراغ	285	95.00%	31.90	0.324
المعرفة	286	95.33%		
التسلية والترفيه	285	95.00%		
الحب والتقدير	285	95.00%		
الانتماء	287	95.67%		
تشكيل الثقافات	285	95.00%		
دمج الثقافات	285	95.00%		
الحفاظ على الهوية الثقافية	285	95.00%		
التعبير عن الرأي	225	75.00%		
تقبل الآخر	225	75.00%		
الوعي الاجتماعي	255	85.00%		
الشعور بالاحتواء	255	85.00%		
مشاركة الآخر	256	85.33%		
التعاون مع الآخر	255	85.00%		
تكوين آراء إيجابية حول القضايا المختلفة	285	95.00%		
تقبل المجتمع	283	94.33%		
معرفة قضايا المجتمع	285	95.00%		
الرغبة في المشاركة المجتمعية	285	95.00%		
التعرف على النظام الاجتماعي	285	95.00%		
التعرف على التغيرات الاجتماعية	286	95.33%		
التعرف على التغيرات الثقافية	285	95.00%		
الهروب من المشكلات	285	95.00%		
الاطلاع على تجارب الغير	285	95.00%		

		%95.00	285	الثقة بالنفس
		%94.33	283	الإحساس بالنجاح
		%95.00	285	تحقيق الذات
		%95.00	285	الإطلاع على الثقافة العالمية
		%95.00	285	تعلم فنون المسرح
		%94.67	284	الظهور والتواجد
		%95.00	285	مشاركة الأصدقاء

يتبين من الجدول (18) عدم وجود فروق ذات دلالة احصائية بين مستويات لاستجابات أفراد عينة البحث نحو الإشباعات التي تتحقق لك من خلال تعرضك للمسرح، حيث بلغت قيمة "كا²" (31.90) ومستوى الدلالة (0.324)، مما يدل على اتفاقهم الرأي نحو الإشباعات التي تتحقق لك من خلال تعرضك للمسرح، حيث جاءت الإشباعات المتحققة حسب الأهمية كالتالي:

- الانتماء
- المعرفة
- التعرف على التغيرات الاجتماعية
- قضاء وقت الفراغ
- التسلية والترفيه
- الحب والتقدير
- تشكيل الثقافات
- دمج الثقافات
- الحفاظ على الهوية الثقافية
- تكوين آراء إيجابية حول القضايا المختلفة
- معرفة قضايا المجتمع
- الرغبة في المشاركة المجتمعية
- التعرف على النظام الاجتماعي
- التعرف على التغيرات الثقافية
- الهروب من المشكلات
- الإطلاع على تجارب الغير
- الثقة بالنفس
- تحقيق الذات
- الإطلاع على الثقافة العالمية
- تعلم فنون المسرح
- مشاركة الأصدقاء
- الظهور والتواجد
- تقبل المجتمع
- الإحساس بالنجاح

والشكل البياني (16) يوضح ذلك:



شكل (١٦): يوضح التوزيع النسبي لاستجابات أفراد عينة البحث نحو الإشباعات التي تتحقق لك من خلال تعرضك للمسرح.

(١٧) ما الدور الإيجابي الذي قدمته مواقع التواصل الاجتماعي للشباب الجامعي أثناء أزمة كورونا؟

جدول (١٩): التكرارات والنسب المئوية ونتائج اختبار "كا^٢" لاستجابات أفراد عينة البحث نحو الدور الإيجابي الذي قدمته مواقع التواصل الاجتماعي للشباب الجامعي أثناء أزمة كورونا.

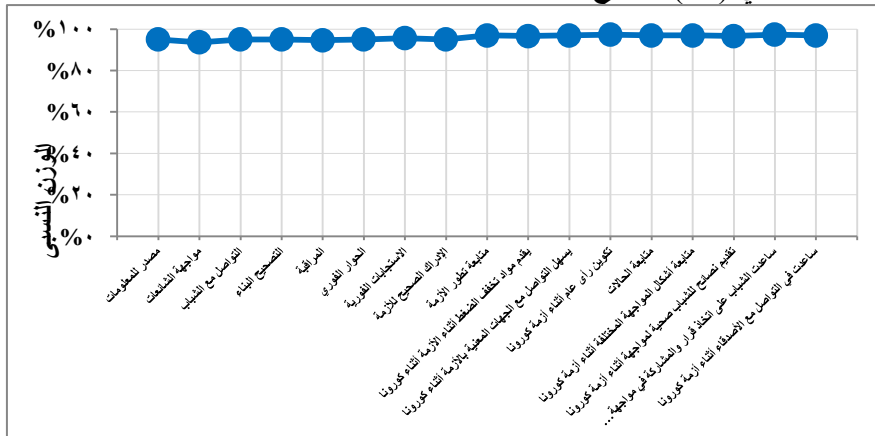
الدور الإيجابي	التكرار	النسبة المئوية	كا ^٢	مستوى الدلالة
مصدر للمعلومات	285	95.00%	8.13	0.945
مواجهة الشائعات	281	93.67%		
التواصل مع الشباب	285	95.00%		
التصحيح البناء	285	95.00%		
المراقبة	284	94.67%		
الحوار الفوري	285	95.00%		
الاستجابات الفورية	287	95.67%		
الإدراك الصحيح للأزمة	285	95.00%		
متابعة تطور الأزمة	291	97.00%		
يقدم مواد تخفف الضغط أثناء الأزمة أثناء كورونا	290	96.67%		
يسهل التواصل مع الجهات المعنية بالأزمة أثناء كورونا	291	97.00%		
تكوين رأى عام أثناء أزمة كورونا	292	97.33%		
متابعة الحالات	291	97.00%		
متابعة أشكال المواجهة المختلفة أثناء أزمة كورونا	291	97.00%		
تقديم نصائح للشباب صحية لمواجهة أثناء أزمة كورونا	290	96.67%		
ساعدت الشباب على اتخاذ قرار والمشاركة في مواجهة أزمة كورونا	292	97.33%		
ساعدت في التواصل مع الأصدقاء أثناء أزمة كورونا	291	97.00%		

يتبين من الجدول (19) عدم وجود فروق ذات دلالة احصائية بين مستويات لاستجابات أفراد عينة البحث نحو الدور الإيجابي الذي قدمته مواقع

التواصل الاجتماعي للشباب الجامعي أثناء أزمة كورونا، حيث بلغت قيمة "كا²" (8.13) ومستوى الدلالة (0.945)، مما يدل على اتفاقهم الرأي نحو الدور الإيجابي الذي قدمته مواقع التواصل الاجتماعي للشباب الجامعي أثناء أزمة كورونا، حيث جاءت الإشباعات المتحققة حسب الأهمية كالتالي:

- تكوين رأي عام أثناء أزمة كورونا
- ساعدت الشباب على اتخاذ قرار والمشاركة في مواجهة أزمة كورونا
- متابعة تطور الأزمة
- يسهل التواصل مع الجهات المعنية بالأزمة أثناء كورونا
- متابعة الحالات
- متابعة أشكال المواجهة المختلفة أثناء أزمة كورونا
- ساعدت في التواصل مع الأصدقاء أثناء أزمة كورونا
- يقدم مواد تخفف الضغط أثناء الأزمة أثناء كورونا
- تقديم نصائح للشباب صحية لمواجهة أثناء أزمة كورونا
- الاستجابات الفورية
- مصدر للمعلومات
- التواصل مع الشباب
- التصحيح البناء
- الحوار الفوري
- الإدراك الصحيح للأزمة
- المراقبة
- مواجهة الشائعات

تتفق هذه النتيجة مع دراسة أريسكونر (2012) والشكل البياني (17) يوضح ذلك:



شكل (17): يوضح التوزيع النسبي لاستجابات أفراد عينة البحث نحو الدور الإيجابي الذي قدمته مواقع التواصل الاجتماعي للشباب الجامعي أثناء أزمة كورونا.

١٨) ما دوافع تعرض الشباب الجامعي للعروض المسرحية المقدمة من خلال مواقع التواصل الاجتماعي أثناء أزمة كورونا؟
 جدول (٢٠): التكرارات والنسب المئوية ونتائج اختبار "كا^٢" لاستجابات أفراد عينة البحث نحو دوافع تعرض الشباب الجامعي للعروض المسرحية المقدمة من خلال مواقع التواصل الاجتماعي أثناء أزمة كورونا.

مستوى الدلالة	كا ^٢	النسبة المئوية	التكرار	دوافع الشباب
0.825	21.01	%94.00	282	لقضاء وقت الفراغ
		%95.00	285	للتسلية والترفيه
		%94.33	283	لحفاظ على التباعد الاجتماعي
		%95.00	285	للإطلاع على قضايا المجتمع وتطورها في ظل أزمة كورونا
		%95.00	285	للإطلاع على تجارب الآخرين في ظل أزمة كورونا
		%95.67	287	للحصول على معلومات عن تطور أزمة كورونا
		%95.00	285	للإطلاع على الثقافة المحلية في ظل أزمة كورونا
		%95.33	286	للإطلاع على الثقافة العالمية في ظل أزمة كورونا
		%90.00	270	للاستماع بخاصية مشاهدة العرض أكثر من مرة
		%90.33	271	لحفظ المسرحية ومعاودة مشاهدتها في وقت لاحق
		%90.67	272	لمشاهدة العروض المسرحية الحديثة
		%90.00	270	لمتابعة أخبار ومواعيد العروض المسرحية
		%85.00	255	لمعرفة معلومات عن العروض المسرحية
		%85.00	255	لإمكانية إرسال المسرحية لأصحابه
		%85.00	255	للتواصل مع الأصدقاء المهتمين بالعروض المسرحية
		%85.67	257	لتعلم فنون مسرحية
		%85.33	256	الحاجة إلى الهروب من المشكلات
		%85.00	255	الحاجة إلى الشعور بالثقة بالنفس
		%85.00	255	الحاجة إلى الشعور بالانتماء
		%85.00	255	الحاجة إلى الحب والتقدير
%85.00	255	الحاجة إلى الشعور بالنجاح		
%85.00	255	الحاجة إلى تحقيق الذات		
%95.00	285	الحاجة إلى متابعة أزمة كورونا وتأثيرها على المسرح		
%95.00	285	الحاجة إلى متابعة العروض المسرحية في ظل أزمة كورونا		
%95.33	286	الحاجة إلى معرفة كيف تناول المسرح موضوع أزمة كورونا		

		285	95.00%	الحاجة إلى معرفة تأثير أزمة كورونا على الموضوعات المسرحية
		285	95.00%	الحاجة إلى مشاهدة العرض المسرحي في أي زمان
		285	95.00%	الحاجة إلى مشاهدة العرض المسرحي في أي مكان
		284	94.67%	الحاجة إلى معرفة كيف شارك المسرح المجتمع في مواجهة أزمة كورونا

يتبين من الجدول (20) عدم وجود فروق ذات دلالة احصائية بين مستويات لاستجابات أفراد عينة البحث نحو دوافع تعرض الشباب الجامعي للعروض المسرحية المقدمة من خلال مواقع التواصل الاجتماعي أثناء أزمة كورونا، حيث بلغت قيمة "كا²" (21.01) ومستوى الدلالة (0.825)، مما يدل على اتفاقهم الرأي نحو دوافع تعرض الشباب الجامعي للعروض المسرحية المقدمة من خلال مواقع التواصل الاجتماعي أثناء أزمة كورونا، حيث جاءت دوافع الشباب حسب الأهمية كالتالي:

- للحصول على معلومات عن تطور أزمة كورونا
- للإطلاع على الثقافة العالمية في ظل أزمة كورونا
- الحاجة إلى معرفة كيف تناول المسرح موضوع أزمة كورونا للتسلية والترفيه
- للإطلاع على قضايا المجتمع وتطورها في ظل أزمة كورونا
- للإطلاع على تجارب الآخرين في ظل أزمة كورونا
- للإطلاع على الثقافة المحلية في ظل أزمة كورونا
- الحاجة إلى متابعة أزمة كورونا وتأثيرها على المسرح
- الحاجة إلى متابعة العروض المسرحية في ظل أزمة كورونا
- الحاجة إلى معرفة تأثير أزمة كورونا على الموضوعات المسرحية
- الحاجة إلى مشاهدة العرض المسرحي في أي زمان
- الحاجة إلى مشاهدة العرض المسرحي في أي مكان
- الحاجة إلى معرفة كيف شارك المسرح المجتمع في مواجهة أزمة كورونا
- للحفاظ على التباعد الاجتماعي
- لقضاء وقت الفراغ
- لمشاهدة العروض المسرحية الحديثة
- لحفظ المسرحية ومعاودة مشاهدتها في وقت لاحق
- للاستماع بخاصية مشاهدة العرض أكثر من مرة
- لمتابعة أخبار ومواعيد العروض المسرحية

والشكل البياني (18) يوضح ذلك:

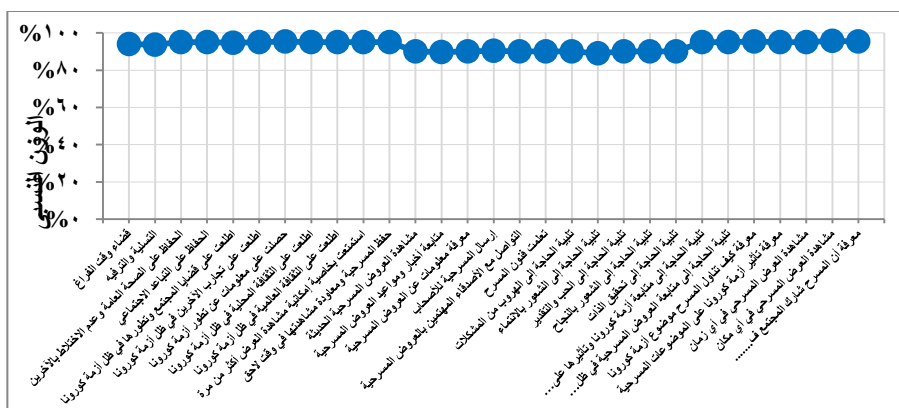
		90.00%	270	معرفة معلومات عن العروض المسرحية
		90.33%	271	إرسال المسرحية للأصحاب
		90.00%	270	التواصل مع الأصدقاء المهتمين بالعروض المسرحية
		90.00%	270	تعلمت فنون المسرح
		90.00%	270	تلبية الحاجة إلى الهروب من المشكلات
		89.00%	267	تلبية الحاجة إلى الشعور بالانتماء
		90.00%	270	تلبية الحاجة إلى الحب والتقدير
		90.00%	270	تلبية الحاجة إلى الشعور بالنجاح
		90.00%	270	تلبية الحاجة إلى تحقيق الذات
		95.00%	285	تلبية الحاجة إلى متابعة أزمة كورونا وتأثيرها على المسرح
		95.00%	285	تلبية الحاجة إلى متابعة العروض المسرحية في ظل أزمة كورونا
		95.33%	286	معرفة كيف تناول المسرح موضوع أزمة كورونا
		95.00%	285	معرفة تأثير أزمة كورونا على الموضوعات المسرحية
		95.00%	285	مشاهدة العرض المسرحي في أي زمان
		95.67%	287	مشاهدة العرض المسرحي في أي مكان
		95.33%	286	معرفة أن المسرح شارك المجتمع في مواجهة أزمة كورونا من خلال تقديم التوعية للشباب الجامعي

يتبين من الجدول (21) عدم وجود فروق ذات دلالة احصائية بين مستويات لاستجابات أفراد عينة البحث نحو الإشباعات المتحققة لديهم نتيجة تعرضك للعروض المسرحية المقدمة من خلال مواقع التواصل الاجتماعي في ظل أزمة كورونا، حيث بلغت قيمة "كا²" (5.74) ومستوى الدلالة (1.00)، مما يدل على اتفاقهم الرأي نحو الإشباعات المتحققة لديهم نتيجة تعرضك للعروض المسرحية المقدمة من خلال مواقع التواصل الاجتماعي في ظل أزمة كورونا، حيث جاءت الإشباعات المتحققة لديهم حسب الأهمية كالتالي:

- مشاهدة العرض المسرحي في أي مكان
- حصلت على معلومات عن تطور أزمة كورونا
- معرفة كيف تناول المسرح موضوع أزمة كورونا
- معرفة أن المسرح شارك المجتمع في مواجهة أزمة كورونا من خلال تقديم التوعية للشباب الجامعي
- الحفاظ على الصحة العامة وعدم الاختلاط بالآخرين
- الحفاظ على التباعد الاجتماعي
- اطلعت على تجارب الآخرين في ظل أزمة كورونا
- اطلعت على الثقافة المحلية في ظل أزمة كورونا
- اطلعت على الثقافة العالمية في ظل أزمة كورونا

- استمتعت بخاصية إمكانية مشاهدة العرض أكثر من مرة
- حفظ المسرحية ومعاودة مشاهدتها في وقت لاحق
- تلبية الحاجة إلى متابعة أزمة كورونا وتأثيرها على المسرح
- تلبية الحاجة إلى متابعة العروض المسرحية في ظل أزمة كورونا
- معرفة تأثير أزمة كورونا على الموضوعات المسرحية
- مشاهدة العرض المسرحي في أي زمان
- اطلعت على قضايا المجتمع وتطورها في ظل أزمة كورونا
- قضاء وقت الفراغ
- التسلية والترفيه

تتفق تلك النتيجة مع دراسة سمر صادق (2014)
والشكل البياني (19) يوضح ذلك:



شكل (١٩): يوضح التوزيع النسبي لاستجابات أفراد عينة البحث نحو الإشباعات المتحققة لديهم نتيجة تعرضك للعروض المسرحية المقدمة من خلال مواقع التواصل الاجتماعي في ظل أزمة كورونا.

نتائج اختبار الفرض الاحصائي الرئيسي:

ينص الفرض الاحصائي على أنه "توجد علاقة ارتباطية ذات دلالة إحصائية بين دوافع تعرض الشباب الجامعي للعروض المسرحية المقدمة من خلال مواقع التواصل الاجتماعي أثناء أزمة كورونا والإشباعات المتحققة لديهم تعرضهم للعروض المسرحية المقدمة من خلال مواقع التواصل الاجتماعي في ظل أزمة كورونا".

وللتحقق من صحة هذا الفرض استخدمت الباحثة اختبار "معامل الارتباط الخطي لبيرسون" وجاءت النتائج كما هي مبينة في الجدول (22):

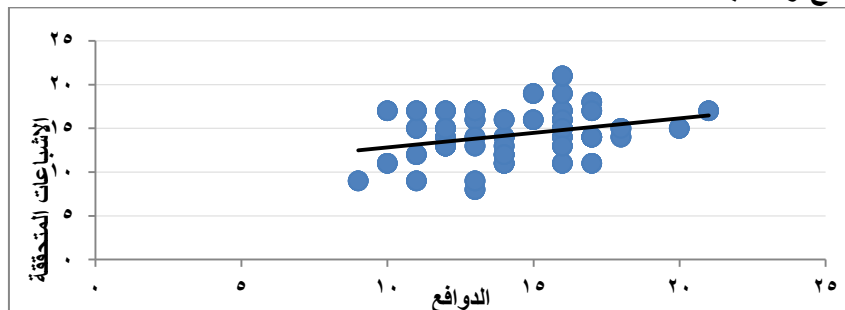
جدول (٢٢): العلاقة الارتباطية بين درجات أفراد عينة البحث في دوافع تعرض الشباب الجامعي للعروض المسرحية المقدمة من خلال مواقع التواصل الاجتماعي والإشباعات المتحققة لديهم. (ن = ٣٠٠)

الدوافع/الإشباعات	معامل الارتباط	اتجاه العلاقة
قضاء وقت الفراغ	**0.318	موجبة
التسلية والترفيه	**0.393	موجبة
الحفاظ على التباعد الاجتماعي	**0.244	موجبة
الإطلاع على قضايا المجتمع وتطورها في ظل أزمة كورونا	**0.249	موجبة
الإطلاع على تجارب الآخرين في ظل أزمة كورونا	**0.361	موجبة
الحصول على معلومات عن تطور أزمة كورونا	**0.395	موجبة
الإطلاع على الثقافة المحلية في ظل أزمة كورونا	**0.250	موجبة
الإطلاع على الثقافة العالمية في ظل أزمة كورونا	**0.395	موجبة
الاستماع بخاصية مشاهدة العرض أكثر من مرة	**0.495	موجبة
حفظ المسرحية ومعاودة مشاهدتها في وقت لاحق	**0.281	موجبة
مشاهدة العروض المسرحية الحديثة	**0.287	موجبة
متابعة أخبار ومواعيد العروض المسرحية	**0.307	موجبة
معرفة معلومات عن العروض المسرحية	**0.324	موجبة
إمكانية إرسال المسرحية لأصحابه	**0.345	موجبة
للتواصل مع الأصدقاء المهتمين بالعروض المسرحية	**0.393	موجبة
تعلم فنون مسرحية	**0.281	موجبة
الهروب من المشكلات	**0.485	موجبة
الشعور بالثقة بالنفس	**0.238	موجبة
الشعور بالانتماء	**0.298	موجبة
الحب والتقدير	**0.307	موجبة
الشعور بالنجاح	**0.356	موجبة
تحقيق الذات	**0.303	موجبة
متابعة أزمة كورونا وتأثيرها على المسرح	**0.442	موجبة
متابعة العروض المسرحية في ظل أزمة كورونا	**0.298	موجبة
معرفة كيف تناول المسرح موضوع أزمة كورونا	**0.362	موجبة
معرفة تأثير أزمة كورونا على الموضوعات المسرحية	**0.288	موجبة
مشاهدة العرض المسرحي في أي زمان	**0.281	موجبة
مشاهدة العرض المسرحي في أي مكان	**0.333	موجبة
معرفة كيف شارك المسرح المجتمع في مواجهة أزمة كورونا	**0.233	موجبة
الدرجة الكلية	**0.311	موجبة

** دال عندى مستوى 0.01

يتبين من جدول (22) وجود علاقة ارتباطية موجبة دالة احصائياً دوافع تعرض الشباب الجامعي للعروض المسرحية المقدمة من خلال مواقع التواصل الاجتماعي والإشباعات المتحققة لديهم، حيث تراوحت قيم معامل الارتباط ما بين (0.244 – 0.495) وجميعها دالة عند مستوى الدلالة (0.01)، وعلى مستوى الدرجة الكلية بلغ معامل الارتباط (0.331) ومستوى الدلالة (0.01)، مما يدل على أن دوافع تعرض الشباب الجامعي أثناء أزمة كورونا تحققت وتحولت لإشباعات لدى الشباب الجامعي من خلال تعرضهم للعروض المسرحية المقدمة من خلال مواقع التواصل الاجتماعي أثناء أزمة كورونا. تتفق تلك النتيجة مع دراسة سمر غندر (2013)

والشكل البياني (20) يوضح هذه العلاقة على مستوى الدرجة الكلية لكلا من الدوافع والاشباكات:



شكل (٢٠): العلاقة الارتباطية بين الدوافع والاشباكات على مستوى الدرجة الكلية. من الجدول (٢٢) والشكل البياني (٢٠) يتبين تحقق الفرض الاحصائي الرئيسي للبحث تتفق هذه النتيجة مع دراسة زينب عبد العظيم حيث توصلت إلى وجود علاقة ارتباطية طردية دالة إحصائياً بين تعرض طلاب الجامعة للعروض المسرحية المقدمة بالقنوات الفضائية وإدراكهم للواقع الاجتماعي واختلفت عنها في أن الدراسة الحالية اهتمت بتقديم العروض المسرحية من خلال مواقع التواصل الاجتماعي خلال أزمة كورونا .

- وجود ارتباط طردي بين كثافة استخدام الشباب لموقع الفيسبوك ، وبين مستويات إدراك الأزمات محل الدراسة وزيادة نسبة استخدام الفيسبوك وقت الأزمات مقارنة بالأوقات العادية لأنه يوثق المعلومات بالصور ومقاطع الفيديو .
- دراسة أريسكون 2012 حيث توصلت الدراسة إلى أنه لا تزال ممارسة إدارة الأزمات عبر الإنترنت تتأثر إلى حد كبير بالمنطق الهرمي والكلاسيكي لإدارة الأزمات وأن المنظمات تتجه بنحو متزايد لاستخدام شبكات التواصل الاجتماعي كالمدونات والتوتير وغيرها ويمكن الوصول إلى هذه الخدمات من الهواتف المحمولة في أي وقت وفي أي مكان .
- دراسة هامبوتن Hampton (2011) حيث توصلت إلى أن شبكات التواصل الاجتماعي لها العديد من الآثار الإيجابية حيث أظهرت الدراسة أن شبكات التواصل الاجتماعي ساعدت على انخراط الأفراد في المجتمع والتعرف على أصدقاء جدد ، اما على الصعيد السلبي فإنها تؤدي إلى العزلة الاجتماعية لمدمني استخدام تلك المواقع .

تتفق نتائج الدراسة الحالية مع نتائج الدراسات التالية :

- (١) دراسة هناء غوز (2022) حيث توصلت إلى أن أشهر أنواع الشبكات الاجتماعية التي يستخدمها الشباب الفيسبوك.
- (٢) دراسة كيفين (2016) حيث توصلت إلى أن الطلاب يعتمدون على مواقع الإنترنت للتعرف على أخبار كوفيد 19 ، يتبادل الطلاب المعلومات عن كوفيد 19 عن طريق مواقع التواصل الاجتماعي فيما بينهم.
- (٣) دراسة ستيف وآخرون (2021) حيث توصلت إلى أن مشاهدة المسرح أدى إلى دفع المشاركين إلى التبرع بالمزيد للجمعيات ، تكونت آراء إيجابية نحو المشكلات والقضايا السياسية والاجتماعية التي تم تقديمها من خلال العروض المسرحية ، وأن للمسرح تأثيرات هامة على النشاط الاجتماعي .
- (٤) دراسة مانويل (2020) حيث توصلت إلى أن العمل الاجتماعي والمسرح يمكن أن يتحدوا ليشكلوا أداة قوية لعلاج مشكلات المشردين .
- (٥) دراسة ويندي (2017) حيث توصلت إلى أن يمكن للمسرح الحرفي أن يرفع الوعي الاجتماعي .
- (٦) دراسة مناور الراجحي (2016) حيث توصلت إلى أن أغلب أفراد العينة يشتركون في مواقع التواصل الاجتماعي كالفيسبوك والتويتير وواتساب .
- (٧) دراسة ولاء عوني (2016) حيث توصلت إلى أن أغلبية العروض المسرحية عينة الدراسة تناولت موضوعات سياسية اجتماعية .
- (٨) دراسة هشام البرجي (2015) حيث أظهرت الدراسة وجود تأثيرات سلبية لمواقع شبكات التواصل الاجتماعي على علاقة المبحوث بأفراد أسرته بسبب تقليلها للحوار الشخصي التفاعلي .
- (٩) دراسة مروة عبد العليم زلابية (2014) حيث توصلت إلى مسرح الشباب يحاول الاهتمام بقضايا الشباب المعاصرة والتأكيد على هوية المسرحية .
- (١٠) دراسة بندر الحارثي (2014) حيث توصلت إلى التسلية والترفيه جاءت من دوافع تعرض الشباب السعودي لمواقع التواصل الاجتماعي .
- (١١) دراسة محمود إسماعيل (2014) حيث توصلت إلى أن الشباب الجامعي عينة الدراسة تعتبر مواقع التواصل الاجتماعي مصدر للمعلومات ووسيلة لحشد الجمهور، كما أن لها دور في مساعدة الشباب على اتخاذ قرار المشاركة .
- (١٢) دراسة الشامي والإمبابي (2013) حيث توصلت إلى أن الشباب المصابون بإدمان الإنترنت عرض لفقد الدافعية للإنجاز مما يمثل خطراً عليهم وعلى مجتمعهم (آثار سلبية لاستخدام مواقع التواصل الاجتماعي)
- (١٣) دراسة سمر غندر (2013) حيث ركزت على الدوافع النفسية والطقوسية لاستخدام الشباب الجامعي لمواقع التواصل الاجتماعي.
- (١٤) دراسة عاطف أحمد فؤاد (1990) حيث توصلت إلى أن المسرح يتمتع بخاصية الحميمية وكذلك وسائل الإثارة والجذب والتشويق من مؤثرات وموسيقى وغناء واستعراضات وإضاءة .

اختلفت النتائج مع نتائج الدراسات التالية :

- (١) دراسة زينب عبد العظيم (2019) حيث توصلت إلى وجود علاقة ارتباطية طردية دالة إحصائياً بين تعرض طلاب الجامعة للعروض المسرحية المقدمة بالفتوات الفضائية وإدراكهم للواقع الاجتماعي .
- (٢) دراسة بندر الحارثي (2014) حيث توصلت إلى أن احتل موقع اليوتيوب المركز الأول كأداة لجمع البيانات تلاه التويتر ثم الفيسبوك .
- (٣) دراسة الشامي والإمبابي (2013) التي توصلت إلى أن الأنشطة المفضلة لدى الشباب الجامعي السعودي هي التسلية والترفيه يليه المراسلة ومحادثة الأصدقاء يليه البحث عن المعلومات والأخبار .
- (٤) دراسة سمر غندر (2013) حيث توصلت إلى أن بعض الشباب الجامعي لا يتعرضون لمواقع التواصل الاجتماعي ولا يستخدمها لعدة أسباب منها : أنهم يرون أنها مضيعة للوقت .

كما اختلفت الدراسة الحالية مع الدراسات السابقة في كونها درست الاستخدامات والإشباع المتحققة لدى الشباب الجامعي من خلال تعرضهم للعروض المسرحية المقدمة من خلال مواقع التواصل الاجتماعي

ملخص نتائج الدراسة :

- وجود علاقة ارتباطية موجبة دالة إحصائياً بين دوافع تعرض الشباب الجامعي للعروض المسرحية المقدمة من خلال مواقع التواصل الاجتماعي في ظل أزمة كورونا والإشباع المتحققة لديهم .
- الإشباع المتحققة لدى الشباب الجامعي عينة الدراسة من خلال تعرضهم للعروض المسرحية المقدمة من خلال مواقع التواصل الاجتماعي في ظل أزمة كورونا .
- قضاء وقت الفراغ وأقر بذلك 94.00% من عينة الدراسة
- التسلية والترفيه وأقر بذلك 93.67% من عينة الدراسة
- الحفاظ على الصحة العامة وعدم الاختلاط بالآخرين وأقر بذلك 95.00% من عينة الدراسة
- الحفاظ على التباعد الاجتماعي وأقر بذلك 95.00% من عينة الدراسة
- اطلعت على قضايا المجتمع وتطورها في ظل أزمة كورونا وأقر بذلك 94.67% من عينة الدراسة
- اطلعت على تجارب الآخرين في ظل أزمة كورونا وأقر بذلك 95.00% من عينة الدراسة
- حصلت على معلومات عن تطور أزمة كورونا وأقر بذلك 95.33% من عينة الدراسة
- اطلعت على الثقافة المحلية في ظل أزمة كورونا وأقر بذلك 95.00% من عينة الدراسة
- اطلعت على الثقافة العالمية في ظل أزمة كورونا وأقر بذلك 95.00% من عينة الدراسة
- استمتعت بخاصية إمكانية مشاهدة العرض أكثر من مرة وأقر بذلك 95.00% من عينة الدراسة
- حفظ المسرحية ومعاودة مشاهدتها في وقت لاحق وأقر بذلك 95.00% من عينة الدراسة
- مشاهدة العروض المسرحية الحديثة وأقر بذلك 90.00% من عينة الدراسة
- متابعة أخبار ومواعيد العروض المسرحية وأقر بذلك 89.67% من عينة الدراسة
- معرفة معلومات عن العروض المسرحية وأقر بذلك 90.00% من عينة الدراسة
- إرسال المسرحية للأصحاب وأقر بذلك 90.33% من عينة الدراسة
- التواصل مع الأصدقاء المهتمين بالعروض المسرحية وأقر بذلك 90.00% من عينة الدراسة
- تعلمت فنون المسرح وأقر بذلك 90.00% من عينة الدراسة

- تلبية الحاجة إلى الهروب من المشكلات وأقر بذلك 90.00% من عينة الدراسة
- تلبية الحاجة إلى الشعور بالانتماء وأقر بذلك 89.00% من عينة الدراسة
- تلبية الحاجة إلى الحب والتقدير وأقر بذلك 90.00% من عينة الدراسة
- تلبية الحاجة إلى الشعور بالنجاح وأقر بذلك 90.00% من عينة الدراسة
- تلبية الحاجة إلى تحقيق الذات وأقر بذلك 90.00% من عينة الدراسة
- تلبية الحاجة إلى متابعة أزمة كورونا وتأثيرها على المسرح وأقر بذلك 95.00% من عينة الدراسة
- تلبية الحاجة إلى متابعة العروض المسرحية في ظل أزمة كورونا وأقر بذلك 95.00% من عينة الدراسة
- معرفة كيف تناول المسرح موضوع أزمة كورونا وأقر بذلك 95.33% من عينة الدراسة
- معرفة تأثير أزمة كورونا على الموضوعات المسرحية وأقر بذلك 95.00% من عينة الدراسة
- مشاهدة العرض المسرحي في أي زمان وأقر بذلك 95.00% من عينة الدراسة
- مشاهدة العرض المسرحي في أي مكان وأقر بذلك 95.67% من عينة الدراسة
- معرفة أن المسرح شارك المجتمع في مواجهة أزمة كورونا من خلال تقديم التوعية للشباب الجامعي وأقر بذلك 95.33% من عينة الدراسة ؟

توصيات الدراسة :

- ١) مواصلة البحث في مجال مواقع التواصل الاجتماعي .
- ٢) وضع مواقع التواصل الاجتماعي في الخطة الإعلامية لمواجهة أى أزمة .
- ٣) التركيز على الربط بين مواقع التواصل الاجتماعي ووسائل الإعلام الأخرى.
- ٤) تدريس منهج عن مواقع التواصل الاجتماعي للطلاب في المدارس .
- ٥) تقديم التوعية للطلاب عن الآثار السلبية والإيجابية لمواقع التواصل الاجتماعي.

مراجع الدراسة

- (١) حازم محمد حمادي الصالح: أساليب توظيف مواقع التواصل الاجتماعي في التلاعب بالعقول وانعكاساتها على تزييف الوعي لدى الشباب العربي ، مجلة كلية الآداب ، جامعة سوهاج ، العدد ٥٨ ، يناير ٢٠٢١ ، ص ١٦٩ .
- (٢) رضوان قطبي : شبكات التواصل الاجتماعي بالمغرب والأخبار الزائف في زمن الوباء ، مجلة الدراسات الإعلامية ، المركز الديمقراطي العربي ، برلين ، ألمانيا ، العدد الحادي عشر ، مايو ٢٠٢٠ ، ص ٦٠١ .
- (٣) أحمد إبراهيم قائد : استخدامات الطلبة اليمنيين للفيسبوك والإشباع المتحققة منه . مجلة دراسات أبحاث ، جامعة الحلفة ، العدد ٢٦ ، ٢٠١٧ ، ص ٣ .
- (٤) منى عبد المقصود شنب : المضامين التربوية المتضمنة في الإسكتشات المسرحية المقدمة لتلاميذ مرحلة التعليم الأساسي ، مجلة البحوث في مجالات التربية النوعية ، المجلد ٦ ، العدد ٢٨ ، ٢٠٢٠ ، ص ٨٧ .
- (٥) تركي حسين نجم : دور مواقع التواصل الاجتماعي في تشكيل اتجاهات الشباب الجامعي إزاء المشاركة السياسية في العراق ، مجلة كلية القانون للعلوم القانونية والسياسية ، جامعة كركوك : كلية القانون والعلوم السياسية ، مجلد ١٠ ، العدد ٢٧ ، مايو ٢٠٢١ ، ص ٥٤٣ .
- (٦) سحر عبد المنعم الخولي : استخدام مواقع التواصل الاجتماعي فيس بوك في مجال العلاقات العامة بالجامعات في مصر ، مجلة جامعة الإسكندرية ، مجلد ٢١ ، العدد ٨٩ ، ٢٠١٨ ، ص ٥٢٥ .
- (7) Hanaa Ahmed GHoz : The role of social media in supporting electronic volunteering among youth . **Egyptian Journal of Social work** . Vol 13 . Nol1 . 2022 .
- (8) Kevin Dadaczynski , Orkan Okan : Digital Health Literacy and Web-Based information –seeking behaviors of university students in Germany during the COVID-19 Pandemic: Cross-sectional survey study . **Journal of medical internet research**. JMIR publications , Vol.23 , ISS.1 . 2021 . pp.1-7
- (9) Steve Rathje & others : Attending live theatre improves empathy changes attitudes and leads to pro-social behavior : **Journal of Experimental Social Psychology** . Vol.95 . issue 2 . July 2021.
- (10) Manuel Munos – Bellein . Nuria Cordero – Ramos : The Role of applied theatre in social work : creative interventions with Homeless individuals . **the British Journal of Social Work** . Vol.50 , issues 5 . July . 2020 . pp. 1611-1629 .
- (11) Mohammad Yousef Ali and Rubiana Bhatti : COVID-19(coronavirus) pandemic: information sources channels for the public health awareness , **Asia pacific Journal of public health** . Vol.32(4). 2020 , pp.163-169 .
- (١٢) زينب عبد العظيم عبد الواحد على : تعرض طلاب الجامعة للعروض المسرحية المقدمة بالقنوات الفضائية وعلاقته بإدراكهم للواقع الاجتماعي – دراسة تطبيقية ، رسالة دكتوراه غير منشورة ، جامعة المنيا، كلية التربية النوعية ، قسم الإعلام التربوي ، ٢٠١٩ .
- (13) Wendy Madson : Raising Social consciousness though verbatim theatre : a realist evaluation : **Arts & Health** . Vol.10 . issue 2 . 2017 . pp 181-194 .
- (١٤) تركي بن محمد العطيان : الشعور بالوحدة النفسية وعلاقته بإدراك استخدام الإنترنت لدى طلاب جامعة شقراء ، مجلة الشمال للعلوم الإنسانية ، جامعة شقراء ، مجلد ٢ ، العدد ٢ ، يوليو ٢٠١٧ .

- (١٥) مناور بيان الراجحي : الاستخدامات والإشباع المتحققة من الإنترنت للشباب الكويتي : دراسة ميدانية على طلاب جامعة الكويت ، مجلة العلوم الاجتماعية ، الكويت ، المجلد ٤٤ ، العدد ٢ ، ٢٠١٦ ، صص ٣١١-٣٦٠ .
- (١٦) ولاء عوني زكي : دور المسرح المصري في تنمية الوعي السياسي لدى الشباب الجامعي ، رسالة دكتوراه غير منشورة ، جامعة دمياط ، كلية التربية النوعية ، قسم الإعلام التربوي ، ٢٠١٦ .
- (١٧) شيماء السيد سالم : دور وسائل الإعلام الاجتماعي في إدارة اتصالات الأزمات والكوارث ، المجلة المصرية لبحوث الإعلام ، العدد ٥٦ ، أبريل ، (يوليو- سبتمبر ٢٠١٦) ، كلية الإعلام ، جامعة القاهرة .
- (١٨) هشام سعيد فتحي عمر البرجي : تأثير استخدام تكنولوجيا شبكات التواصل الاجتماعي عبر الإنترنت على العلاقات الاجتماعية للأسرة المصرية ، رسالة ماجستير غير منشورة ، جامعة القاهرة ، كلية الإعلام ، ٢٠١٥ .
- (١٩) مروة عبد العليم زلابية : دور مسرح الشباب في المعالجة الدرامية لقضايا المجتمع المصري - دراسة تحليلية ، مجلة دراسات الطفولة ، جامعة عين شمس ، كلية الدراسات العليا للطفولة ، مجلد ١٧ ، العدد ٢ - ٢٠١٤ ، ص ص ٥١ - ٥٤ .
- (٢٠) سمر صبري صادق: تشارك المعلومات عبر الشبكات الاجتماعية وقت الأزمات وانعكاساته على إدراك الشباب المصري للأزمة ، رسالة ماجستير غير منشورة جامعة عين شمس ، كلية الآداب ، قسم علوم الاتصال والإعلام ، ٢٠١٤ .
- (٢١) محمود حسن إسماعيل : دور مواقع التواصل الاجتماعي في إدراك الشباب الجامعي لحرية الرأي ومشاركتهم السياسية في ثورة ٢٥ يناير ٢٠١١ ، مجلة بحوث التربية النوعية ، جامعة المنصورة ، العدد ٣٣ ، الجزء ٢ ، يناير ٢٠١٤ .
- (٢٢) بندر عبد العزيز قليل الحارثي : اعتماد الشباب السعودي على شبكات التواصل الاجتماعي في تبادل الموضوعات المجتمعية واتجاهاتهم نحوها ، رسالة ماجستير غير منشورة ، جامعة القاهرة ، كلية الإعلام ، ٢٠١٤ .
- (٢٣) منال موسى الدسوقي الشامي ولمياء محمد الإمبابي: استخدام الإنترنت وعلاقته بالمسئولية الاجتماعية والدافعية للإنجاز لدى الشباب الجامعي السعودي، مجلة بحوث التربية الإعلامية ، جامعة المنصورة، كلية التربية النوعية، العدد ٣٢ ، أكتوبر ٢٠١٣ .
- (٢٤) سمر فاروق غندر : استخدام الشباب الجامعي لمواقع التواصل الاجتماعي وعلاقته بمشاركتهم السياسية - دراسة ميدانية ، رسالة ماجستير غير منشورة ، جامعة بورسعيد ، كلية التربية النوعية ، ٢٠١٣ .
- (٢٥) طلعت أسعد عبد الحميد : أثر الاتصال عبر مواقع الشبكات الاجتماعية على المشاركة السياسية للشباب ، المجلة المصرية للدراسات التجارية ، جامعة المنصورة ، مجلد ٢ ، العدد ٣٧ ، أبريل ٢٠١٣ .
- (26) Eriksson .M:On-line Strategic Crisis Communication : In Search of a Descriptive Model Approach .**International Journal of Strategic Communication** ,Vol.6 , No.4 2012, pp. 309-327 .
- (27) Hampton.K and others: Social networking sites and our lives “ **pew research center’s Internet American life project** . Washington .June 16.2011 .
- (28) Omasta , Matthew J. : Adolescent audiences , affective engagement with theater . **PH.D.** , United States . Arizona State University. 2009 .
- (29) Gonzalez-Jobeth : Social Issues Based Theater Workshops ; stimulation teens thinking , **Inquiry-thinking Across the Disciplines** . Vol.23 (4) , Sum , 2004 .
- (30) Smith Sandra : Specctators in public theater audiences in New York city , **Dissertation abstracts** , Vol.63 , 2002 . p.730 .

- (٣١) عاطف أحمد فؤاد : الحركة الإبداعية والبناء السياسي لمصر : دراسة حالة لواقع المسرح المصري من ١٩٥٣ - ١٩٨١ ، رسالة دكتوراة غير منشورة ، جامعة الأزهر ، كلية الآداب ، قسم الاجتماع ، ١٩٩٠ .
- (٣٢) محمد محمد عبد ربه المغير : السياسات الإعلامية في الحد من مخاطر كورونا ، مجلة الدراسات الإعلامية ، المركز الديمقراطي العربي ، برلين - ألمانيا ، العدد الحادي عشر ، مايو ٢٠٢٠ ، ص ٤٥٨ .
- (٣٣) المرجع السابق ، ص ٤٥٨
- (٣٤) المرجع السابق ، ص ٤٦١
- (٣٥) المرجع السابق ، ص ٤٦٠
- (٣٦) المرجع السابق ، ص ٤٦١
- (٣٧) سعيد بن سعيد ناصر حمدان : الإنترنت وآثاره الإجتماعية لدى طلاب المدارس الثانوية بمنطقة عسير بالمملكة العربية السعودية ، مجلة جامعة الملك خالد للعلوم التربوية ، العدد ٢٢ ، ٢٠١٤ ، ص ٩٣ .
- (٣٨) المرجع السابق ، ص
- (٣٩) أحمد سامي شيشوب : تأثير الإنترنت في العلاقة بين التربية والمجتمع تحليل ظاهرة التنشئة الاجتماعية ، المؤتمر العلمي الرابع لكلية العلوم التربوية بجامعة جرش - الأردن) التربية والمجتمع الحاضر والمستقبل (، ٢٠١١ ، ص ٨٥٧
- (٤٠) سعيد بن سعيد ناصر حمدان ، مرجع سابق ، ص ١٤٢
- (٤١) علي أحمد علي حسين : وقت الفراغ وعلاقته بإدماج الإنترنت لدى المراهقين ، المجلة العلمية للتربية البدنية وعلوم الرياضة ، ع ٧٣ ، جامعة حلوان ، كلية التربية الرياضية للبنين ، ٢٠١٥ ، ص ٣٦١ .
- (٤٢) علي أحمد علي حسين : المرجع السابق ، ص ٣٦١
- (٤٣) إبراهيم سعيد عبد الكريم : الإنترنت وآثاره الاجتماعية على المراهقين - دراسة ميدانية على عينه من المترددين على مقاهي الإنترنت ممن تقع أعمارهم بين ١٢ - ١٨ سنة ، مجلة دراسات الطفولة ، مج ٨ ، ع ٢٨ ، جامعة عين شمس ، كلية الدراسات العليا للطفولة ، ٢٠٠٥ ، ص ٢٥
- (٤٤) المرجع السابق ، ص ٢٥ - ٢٦
- (٤٥) إبراهيم سعيد عبد الكريم : مرجع سابق ، ص ٢٨
- (٤٦) زينب أحمد السيد ، أحمد أبو سعيرة : قضايا التغيير الاجتماعي وانعكاساتها على واقع مسرح الطفل في مصر ، رسالة دكتوراة غير منشورة ، جامعة المنصورة ، كلية التربية النوعية ، قسم الإعلام التربوي ، ٢٠١٧ ، ص ٣
- (٤٧) المرجع السابق ، ص ٢
- (٤٨) أحمد علي كنعان : أثر المسرح في تنمية شخصية الطفل ، مجلة جامعة دمشق ، المجلد ٢٧ ، العدد الأول والثاني ، ٢٠١١ ، ص ٩٠ .
- (٤٩) المرجع السابق ، ص ٩٠
- (٥٠) محمد محمود محمد الفرت : المقال النقدي المسرحي في مصر وتأثره بالتغيرات السياسية والاجتماعية ، رسالة ماجستير غير منشورة ، جامعة المنصورة ، كلية التربية النوعية ، قسم الإعلام التربوي ، ٢٠٠٩ ، ص ٣ .
- (٥١) رانيا حمدي أحمد علوان : ملامح التغيير في شخصية البطل التراجيدي في المسرح المصري في الفترة من ١٩٨٥ حتى ٢٠٠٨ ، رسالة دكتوراه غير منشورة ، جامعة المنصورة ، كلية التربية النوعية ، قسم الإعلام التربوي ، ٢٠١١ ، ص ٤ .
- (٥٢) منال عبده محمد منصور : التأثيرات المترتبة على استخدام الشباب الجامعي لموقع الفيسبوك ، المجلة المصرية لبحوث الإعلام ، جامعة القاهرة ، كلية الإعلام ، العدد ٣٧ ، يناير - يونية ٢٠١١ ، ص ١٧٥ .
- (٥٣) المرجع السابق ، ص ١٧٥

- (٥٤) أسماء عبد المنعم أبو الفتوح : استخدامات طلاب الجامعات المصرية لعروض المسرح الجامعي والإشباع المتحققة منه ، رسالة دكتوراه غير منشورة ، جامعة المنصورة ، كلية التربية النوعية ، قسم الإعلام التربوي ، ٢٠١١ ، ص ١
- (٥٥) المرجع السابق ، ص ١٥
- (٥٦) فاطمة محمد محمود حسن : دور الإعلام في مواجهة القضايا التربوية بالمجتمع الأردني ، مجلة كلية التربية ، جامعة الأزهر ، العدد ١٥١ ، الجزء الرابع ، ديسمبر ٢٠١٢ ، ص ١٠٠
- (٥٧) المرجع السابق ، ص ١٠١
- (٥٨) كمال الدين حسين محمد : المسرح والتغير الاجتماعي في مصر ، رسالة ماجستير غير منشورة ، أكاديمية الفنون ، ١٩٨٥ ، ص ١٠
- (٥٩) المرجع السابق ، ص ٩
- (٦٠) سناء الخولي : أزمة السكن ومشاكل الشباب ، الأسكندرية ، دار المعرفة الجامعية ، ٢٠٠٢ ، ص ١٠٢
- (٦١) وفاء محمد البرعي : دور الجامعة في مواجهة التطرف الفكري ، ط١ ، الأسكندرية ، دار المعرفة الجامعية ، ٢٠٠٢ ، ص ١٣٥
- (٦٢) نورهان حسن فهمي : القيم الدينية للشباب من منظور الخدمة الاجتماعية ، الأسكندرية ، دار المعرفة الجامعية ، ١٩٩٩ ، ص ٢٤٨
- (٦٣) وفاء نصري : تكنولوجيا الإعلام والاتصال والمستوى الثقافي والعلمي للطلاب الجامعي ، رسالة ماجستير غير منشورة ، الجزائر : جامعة العربي أم البواقي ، كلية العلوم الإنسانية والاجتماعية ، ٢٠١٥ ، ص ١١١
- (٦٤) شعباني مالك : دور الإذاعة المحلية في نشر الوعي الصحي لدى الطالب الجامعي ، رسالة دكتوراه غير منشورة ، جامعة منتوري ، كلية العلوم الاجتماعية والإنسانية ، ٢٠٠٥ ، ص ٣٤٣
- (٦٥) ثريا محمد سراج : سوء استخدام الإنترنت وعلاقته ببعض سمات الشخصية لدى عينة من طلاب الجامعة ، رسالة دكتوراه غير منشورة ، جامعة الزقازيق : كلية التربية ، قسم الصحة النفسية ، ٢٠٠٧ ، ص ١٣
- (٦٦) دينا يحي مرزوق مرزوق : مدى تفضيل الجمهور لمشاهدة القنوات الإخبارية التلفزيونية العربية واستخدام صفحات المواقع الرسمية لها على الإنترنت ، المجلة المصرية لبحوث الإعلام ، العدد ٦٢ ، ٢٠١٨ ، ص ٢
- (٦٧) سعد يوسف عيد : دور المسرح في ترسيخ ثقافة السلام ، مجلة الدراسات الإنسانية ، كلية الآداب والدراسات الإنسانية ، جامعة دنقلا- السودان ، ٢٠١١ ، ص ١٥١
- (٦٨) هميس نور الدين: أثر مواقع التواصل الاجتماعي على القيم الاجتماعية لدى الشباب الجامعي الجزائري - دراسة في ضوء الحتمية القيمية في الإعلام ، مجلة الدراسات الإعلامية ، المركز الديمقراطي العربي - برلين ، العدد ١١ ، مايو ٢٠٢٠ ، ص ٣٧٥
- (٦٩) مباركة يحيوي : قضايا الأقليات المسلمة في الإعلام البديل - الفيسبوك ودوره في تغطية قضية مسلمي بورما ماي ٢٠١٤ ، مجلة الدراسات الإعلامية ، المركز الديمقراطي العربي - برلين ، العدد ٦ ، فبراير ٢٠١٩ .

فهرس الدراسة

م	الموضوع	الصفحة
	ملخص الدراسة باللغة العربية واللغة الإنجليزية	٢-١
١	مقدمة البحث	٣
٢	مشكلة البحث وتساؤلاته	٥-٤
٣	فروض الدراسة	٦
٤	أهداف البحث	٦
٥	أهمية البحث	٧
٦	منهج البحث	٨
٧	مجتمع البحث	٨
٨	عينة البحث	٨
٩	أدوات جمع البيانات	٨
١٠	مصطلحات البحث	٨
١١	تحليل البيانات والوصول للنتائج	٩
١٢	الدراسات السابقة	٩
١٣	الاستفادة من الدراسات السابقة	١٦
١٤	الإطار النظري (الاستخدامات والإشباعات المتحققة لدى الشباب الجامعي من خلال تعرضهم للعروض المسرحية المقدمة من خلال مواقع التواصل الاجتماعي في ظل أزمة كورونا)	١٦
١٥	خدمات شبكة الإنترنت	١٨
١٦	الأثار الإيجابية للإنترنت	١٨
١٧	خصائص الإعلام الجديد او مواقع التواصل الاجتماعي	٢١
١٨	نتائج الدراسة الميدانية	٢٣
١٩	المعالجات الإحصائية المستخدمة	٢٣
٢٠	صدق وثبات الاستبانة	٢٣
٢١	نتائج صدق الاتساق الداخلي	٢٤
٢٢	نتائج ثبات الاستبانة	٢٤
٢٣	تحليل نتائج الاستبانة	٢٤
٢٤	النتائج الإحصائية للدراسة	٢٥
٢٥	نتائج اختبار الفرض الإحصائي الرئيسي	٥٢
٢٦	ملخص نتائج الدراسة	٥٧
٢٧	توصيات الدراسة	٥٨
٢٨	مراجع الدراسة	٥٩

فهرس الجداول

الصفحة	رقم وموضوع الجدول
٢٣	جدول (1): يوضح معاملات الارتباط بين درجات كل عبارة والدرجات الكلية للاستبانة.
٢٤	جدول (2): يوضح نتائج اختبار ألفا كرونباخ للاستبانة.
٢٥	جدول (3): التكرارات والنسب المئوية والمتوسط الحسابي والانحراف المعياري والوزن النسبي ونتائج اختبار "كا ² " لاستجابات أفراد عينة البحث نحو العروض المسرحية المقدمة من خلال مواقع التواصل الاجتماعي في ظل أزمة كورونا.
٢٦	جدول (4): التكرارات والنسب المئوية ونتائج اختبار "كا ² " لاستجابات أفراد عينة البحث نحو مواقع التواصل الاجتماعي التي يفضلونها لمتابعة العروض المسرحية في ظل أزمة كورونا.
٢٧	جدول (5): التكرارات والنسب المئوية والمتوسط الحسابي والانحراف المعياري والوزن النسبي ونتائج اختبار "كا ² " لاستجابات أفراد عينة البحث نحو مشاهدتهم العروض المسرحية على خشبة المسرح في ظل أزمة كورونا.
٢٨	جدول (6): التكرارات والنسب المئوية والمتوسط الحسابي والانحراف المعياري والوزن النسبي ونتائج اختبار "كا ² " لاستجابات أفراد عينة البحث نحو تقديم العروض المسرحية من خلال مواقع التواصل الاجتماعي أضاف ميزة للعروض المسرحية في ظل أزمة كورونا.
٢٩	جدول (7): التكرارات والنسب المئوية والمتوسط الحسابي والانحراف المعياري والوزن النسبي ونتائج اختبار "كا ² " لاستجابات أفراد عينة البحث نحو مشاهدة العروض المسرحية على مواقع التواصل الاجتماعي بعد مرور أزمة كورونا.
٣٠	جدول (8): التكرارات والنسب المئوية ونتائج اختبار "كا ² " لاستجابات أفراد عينة البحث نحو أنواع العروض المسرحية التي يفضلون مشاهدتها من خلال مواقع التواصل الاجتماعي في ظل أزمة كورونا.
٣١	جدول (9): التكرارات والنسب المئوية ونتائج اختبار "كا ² " لاستجابات أفراد عينة البحث نحو الموضوعات المسرحية التي يفضلون مشاهدتها من خلال مواقع التواصل الاجتماعي في ظل أزمة كورونا.
٣٢	جدول (10): التكرارات والنسب المئوية والمتوسط الحسابي والانحراف المعياري والوزن النسبي ونتائج اختبار "كا ² " لاستجابات أفراد عينة البحث نحو مشاركة من المحيطين بهم أثناء متابعة العروض المسرحية المقدمة من خلال مواقع التواصل الاجتماعي في ظل أزمة كورونا.

٣٣	جدول (11): التكرارات والنسب المنوية ونتائج اختبار "كا2" لاستجابات أفراد عينة البحث نحو الاشخاص الذين يشاركونهم مشاهدة العروض المسرحية المقدمة من خلال مواقع التواصل الاجتماعي في ظل أزمة كورونا.
٣٤	جدول (12): التكرارات والنسب المنوية ونتائج اختبار "كا2" لاستجابات أفراد عينة البحث نحو اللغة التي يفضلون أن تقدم بها العروض المسرحية المقدمة لك من خلال مواقع التواصل الاجتماعي.
٣٥	جدول (13): التكرارات والنسب المنوية ونتائج اختبار "كا2" لاستجابات أفراد عينة البحث نحو الآثار الإيجابية الناتجة عن التعرض لمواقع التواصل الاجتماعي.
٣٨	جدول (14): التكرارات والنسب المنوية ونتائج اختبار "كا2" لاستجابات أفراد عينة البحث نحو الآثار السلبية والمشكلات التي تحدث من خلال التعرض لمواقع التواصل الاجتماعي.
٣٩	جدول (15): التكرارات والنسب المنوية ونتائج اختبار "كا2" لاستجابات أفراد عينة البحث نحو عناصر الجذب التي يجدها الشباب الجامعي في مواقع التواصل الاجتماعي.
٤١	جدول (16): التكرارات والنسب المنوية ونتائج اختبار "كا2" لاستجابات أفراد عينة البحث نحو عوامل الجذب التي يجدها الشباب الجامعي في المسرح.
٤٢	جدول (17): التكرارات والنسب المنوية ونتائج اختبار "كا2" لاستجابات أفراد عينة البحث نحو دوافع تعرض الشباب الجامعي للمسرح.
٤٤	جدول (18): التكرارات والنسب المنوية ونتائج اختبار "كا2" لاستجابات أفراد عينة البحث نحو الإشباعات التي تتحقق لك من خلال تعرضك للمسرح.
٤٦	جدول (19): التكرارات والنسب المنوية ونتائج اختبار "كا2" لاستجابات أفراد عينة البحث نحو الدور الإيجابي الذي قدمته مواقع التواصل الاجتماعي للشباب الجامعي أثناء أزمة كورونا.
٤٨	جدول (20): التكرارات والنسب المنوية ونتائج اختبار "كا2" لاستجابات أفراد عينة البحث نحو دوافع تعرض الشباب الجامعي للعروض المسرحية المقدمة من خلال مواقع التواصل الاجتماعي أثناء أزمة كورونا.
٥٠	جدول (21): التكرارات والنسب المنوية ونتائج اختبار "كا2" لاستجابات أفراد عينة البحث نحو الإشباعات المتحققة لديهم نتيجة تعرضك للعروض المسرحية المقدمة من خلال مواقع التواصل الاجتماعي في ظل أزمة كورونا.
٥٣	جدول (22): العلاقة الارتباطية بين درجات أفراد عينة البحث في دوافع تعرض الشباب الجامعي للعروض المسرحية المقدمة من خلال مواقع التواصل الاجتماعي والإشباعات المتحققة لديهم.

فهرس الأشكال

الصفحة	رقم موضوع الشكل
٢٥	شكل (1): يوضح التوزيع النسبي لاستجابات أفراد عينة البحث نحو العروض المسرحية المقدمة من خلال مواقع التواصل الاجتماعي في ظل أزمة كورونا.
٢٧	شكل (2): يوضح التوزيع النسبي لاستجابات أفراد عينة البحث نحو مواقع التواصل الاجتماعي التي يفضلونها لمتابعة العروض المسرحية في ظل أزمة كورونا.
٢٨	شكل (3): يوضح التوزيع النسبي لاستجابات أفراد عينة البحث نحو مشاهدتهم العروض المسرحية على خشبة المسرح في ظل أزمة كورونا.
٢٩	شكل (4): يوضح التوزيع النسبي لاستجابات أفراد عينة البحث نحو تقديم العروض المسرحية من خلال مواقع التواصل الاجتماعي أضاف ميزة للعروض المسرحية في ظل أزمة كورونا.
٣٠	شكل (5): يوضح التوزيع النسبي لاستجابات أفراد عينة البحث نحو مشاهدة العروض المسرحية على مواقع التواصل الاجتماعي بعد مرور أزمة كورونا.
٣١	شكل (6): يوضح التوزيع النسبي لاستجابات أفراد عينة البحث نحو مواقع التواصل الاجتماعي التي يفضلونها لمتابعة العروض المسرحية في ظل أزمة كورونا.
٣٢	شكل (7): يوضح التوزيع النسبي لاستجابات أفراد عينة البحث نحو الموضوعات المسرحية التي يفضلون مشاهدتها من خلال مواقع التواصل الاجتماعي في ظل أزمة كورونا.
٣٣	شكل (8): يوضح التوزيع النسبي لاستجابات أفراد عينة البحث نحو مشاركة من المحيطين بهم أثناء متابعة العروض المسرحية المقدمة من خلال مواقع التواصل الاجتماعي في ظل أزمة كورونا.
٣٤	شكل (9): يوضح التوزيع النسبي لاستجابات أفراد عينة البحث نحو الأشخاص الذين يشاركونهم مشاهدة العروض المسرحية المقدمة من خلال مواقع التواصل الاجتماعي في ظل أزمة كورونا.
٣٥	شكل (10): يوضح التوزيع النسبي لاستجابات أفراد عينة البحث نحو اللغة التي يفضلون أن تقدم بها العروض المسرحية المقدمة لك من خلال مواقع التواصل الاجتماعي.
٣٧	شكل (11): يوضح التوزيع النسبي لاستجابات أفراد عينة البحث نحو الآثار الإيجابية الناتجة عن التعرض لمواقع التواصل الاجتماعي.
٣٩	شكل (12): يوضح التوزيع النسبي لاستجابات أفراد عينة البحث نحو الآثار السلبية والمشكلات التي تحدث من خلال التعرض لمواقع التواصل الاجتماعي.
٤٠	شكل (13): يوضح التوزيع النسبي لاستجابات أفراد عينة البحث نحو عناصر الجذب التي يجدها الشباب الجامعي في مواقع التواصل الاجتماعي.
٤٢	شكل (14): يوضح التوزيع النسبي لاستجابات أفراد عينة البحث نحو عوامل الجذب التي يجدها الشباب الجامعي في المسرح.
٤٤	شكل (15): يوضح التوزيع النسبي لاستجابات أفراد عينة البحث نحو دوافع تعرض الشباب الجامعي للمسرح.
٤٦	شكل (16): يوضح التوزيع النسبي لاستجابات أفراد عينة البحث نحو الإشباعات التي تتحقق لك من خلال تعرضك للمسرح.
٤٨	شكل (17): يوضح التوزيع النسبي لاستجابات أفراد عينة البحث نحو الدور الإيجابي الذي قدمته مواقع التواصل الاجتماعي للشباب الجامعي أثناء أزمة كورونا.
٥٠	شكل (18): يوضح التوزيع النسبي لاستجابات أفراد عينة البحث نحو دوافع تعرض الشباب الجامعي للعروض المسرحية المقدمة من خلال مواقع التواصل الاجتماعي أثناء أزمة كورونا.
٥٣	شكل (19): يوضح التوزيع النسبي لاستجابات أفراد عينة البحث نحو الإشباعات المتحققة لديهم نتيجة تعرضك للعروض المسرحية المقدمة من خلال مواقع التواصل الاجتماعي في ظل أزمة كورونا.
٥٤	شكل (20): العلاقة الارتباطية بين الدوافع والإشباعات على مستوى الدرجة الكلية.