

توظيف جماليات التراث الشعبي في ابتكار تصميمات طباعية داعمة للسياحة المصرية Employing the aesthetics of folklore in creating print designs that support Egyptian tourism

د/ عبير عبد الله حسنين محسن

أستاذ مساعد بقسم تصميم الأزياء – كلية الاقتصاد المنزلي - جامعة بيشة

Dr. Abeer Abdallah Hussanien

Assistant Professor, Department of Fashion Design, College of Home Economics,

University of Bisha

abera_010@yahoo.com

ملخص البحث

يعتبر التراث الشعبي من أهم الموروثات الثقافية للمجتمعات كما انه غني بالمفردات الفنية والتعبيرية التي تجعله يتناسب مع الحداثة وتطور العصر وذلك لارتباطه ارتباطاً وثيقاً بحياتنا اليومية كما يروي العديد من القصص والحكايات المثيرة والتي تحتوي علي رسالة هامة للمجتمع ، ويتفرد التراث الشعبي المصري بالعديد من المزايا حيث انه مفعم بالحياة ويحتوي علي العديد من التفاصيل والألوان المبهجة ، و قد استخدم الفنان الشعبي العديد من الرموز لإظهار وتوصيل رسالته التي يسعى الي توصيلها الي المجتمع ، حيث استخدم الرموز الادمية والتي ظهرت بشكل واضح لإبراز مواقف وصفات معينة مثل الشجاعة والقوة كما استخدم الرموز الحيوانية والنباتية والتي كان لها الأثر الكبير في اكمال العمل الفني و اكمال القصة التي تروي ، واستخدم أيضا الاشكال الهندسية المختلفة والتي أكملت التناغم وربطت العمل الفني واصبح متكامل الجوانب كما ابداع الفنان الشعبي في اختيار الألوان واستخدامها حيث استخدم الألوان المعبرة عن كل حالة وكانت الألوان مبهجة وتبعث علي الفرح والسرور ، ونجد ان العمل علي نشر التراث الشعبي والحفاظ عليه من الاندثار في وسط الحداثة والانفتاح واجب وطني لا بد وان يسعى له الجميع ، وتعتبر الملابس من اهم وابرز الطرق التي من خلالها يمكن الحفاظ علي التراث لأنها تمثل أحد الفنون ومع الحداثة والتطور التكنولوجي استخدام التقنيات الحديثة أصبحت أكثر تأثيراً علي المجتمع كما يمكن استخدامها في دعم السياحة الداخلية والخارجية **مشكلة البحث** في كيفية الاستفادة من التراث الشعبي المصري في عمل تصميمات طباعية لدعم السياحة المصرية الداخلية والخارجية **ويهدف البحث** الي احياء التراث الشعبي المصري والاستفادة منه في دعم السياحة المصرية. **يفرض البحث** توجد فروق ذات دلالة إحصائية عند مستوي (٠,٠٥) بين تقييم التصميمات المقترحة من توظيف جماليات التراث الشعبي في تحقيق جوانب التقييم (توظيف التراث الشعبي، الجانب الجمالي في التصميمات، تحقق نجاح التصميمات)، وفقا لآراء المتخصصين. وتظهر **أهمية البحث** ابتكار تصميمات طباعية مستوحاه من التراث الشعبي للحفاظ علي الهوية المصرية ودعم السياحة **ويتبع البحث المنهجين** الوصفي والمنهج التجريبي لملائتهما للبحث ومن **أهم نتائج البحث** توجد فروق ذات دلالة إحصائية بين تقييم التصميمات المقترحة من توظيف جماليات التراث الشعبي في تحقيق جوانب التقييم والتي تمثلت في ان أفضل التصميمات المقترحة من توظيف جماليات التراث الشعبي في تحقيق جوانب التقييم (ككل) وفقا لآراء المتخصصين هي (التصميم: رقم ١) وان (التصميم رقم ٩) أقل التصميمات المقترحة من توظيف جماليات التراث الشعبي في تحقيق جوانب التقييم (ككل) وفقا لآراء المتخصصين ومن **اهم التوصيات** الاهتمام بتوظيف الحداثة والتطور في نشر التراث الشعبي المصري والحفاظ عليه من الاندثار.

الكلمات المفتاحية: Keywords :

التراث الشعبي – تصميمات الطباعة – السياحة

Abstract:

Folk heritage is considered one of the most important cultural legacies, as it is rich in artistic and expressive vocabulary that makes it appropriate with modernity and the development of the era because it is closely related to our daily life as it is closely related to our daily life as it is closely related to our daily life as it is closely related to our daily life. Vibrant hair upon hair of delightful details and colors, the popular artist has used many symbols to show and communicate his message that he seeks to convey to the community, where he used human symbols, which appeared clearly to highlight certain situations and qualities such as courage and strength. He also used animal and plant symbols, which had a great impact in completing the artwork and completing the story that Troy, and he also used various geometric shapes, which completed the harmony and linked the artwork and became integrated in its aspects, as the popular artist excelled in choosing and using colors, where he used colors that express each situation and the colors were cheerful and give joy and pleasure, We find that working to spread folklore and preserve it from extinction in the midst of modernity and openness is a national duty that everyone must strive for, and clothing is one of the most important and prominent ways through which heritage can be preserved because it represents one of the arts and with modernity and technological development the use of modern technologies has become more influential On the community, it can also be used to support domestic and foreign tourism, The problem of the research in how to benefit from the Egyptian folklore in making typographic designs to support the Egyptian internal and external tourism. The research aims to revive the Egyptian folklore and benefit from it in raiding Egyptian tourism. The research imposes that there are statistically significant differences at the level (0.05) between the evaluation of the proposed designs by employing the aesthetics of folklore in achieving the aspects of evaluation (the employment of folklore, the aesthetic aspect in the designs, achieving the success of the designs), according to the opinions of specialists. The importance of the research shows the creation of typographic designs inspired by folklore to preserve the Egyptian identity and support tourism. The best proposed designs from employing the aesthetics of folklore in achieving the evaluation aspects (as a whole) according to the opinions of specialists are (Design: No. 1) and (Design No. 9) the least proposed designs from employing the aesthetics of folklore in achieving the evaluation aspects (as a whole) according to the opinions of specialists, One of the most important recommendations is the interest in employing modernity and development in spreading the Egyptian folklore and preserving it from extinction.

Keywords:

Aesthetics, folklore, printing, tourism

المقدمة Introduction

يعد التراث الشعبي أحد الموروثات الثقافية للأمم كما يعتبر مصدرا خصبا للإبداع في مصر خاصة حيث انها تتميز وتنفرد بالعديد من المعالم التراثية المختلفة على مر العصور لما لكل عصر من روح مختلفة ومميزه تعطي المصمم الالهام كما ان التراث الشعبي مرتبط ارتباطا وثيقا بحياتنا اليومية حيث يروي حكايات متعددة مليئة بالتفاصيل المثيرة والمميزة وهو العنوان الرئيسي الأصيل للثقافة المصرية ،كما يتميز التراث الشعبي بالحيوية حيث أنه تعبير اما شفوي ليس له قواعد بل يعتمد علي

الثقافة السائدة في المجتمع وينتقل عبر الأجيال او مادة بحث تاريخي مسجلة ومدونه وبذلك تكون الفنون الشعبية متحدية الزمن وتطورات العصر وهذا ما يعطي لها طابع الاستمرارية علي مر العصور، وتعتبر الرموز من أهم ما يميز الفن الشعبي لتعدد أنواعها وأفكار استخدامها ورؤية المصمم لها وكذلك المجتمع المتلقي للفكرة ومدى تعبيرها عن حالته سواء السياسية والاقتصادية او المناسبات المختلفة، وكذلك ابداع الفنان الشعبي في طرح المشكلات المختلفة من خلال استخدام الرموز والتي تحمل رسائل عديدة الي المجتمع من عادات وتقاليد وطقوس في المواقف المختلفة، وقد استخدم الفنان الشعبي الرموز الادمية في الفكرة التصميمية لإظهار هذا الرمز بصفه معينة وطرح قضية او اظهرا مشكلة من خلال قصه او حكاية تحكي من خلال هذه الرموز الادمية، كما استخدم الرموز الحيوانية والدمج بينها وبين الرموز الادمية لإكمال القصة وتوصيل الرسالة بالشكل المطلوب وأيضا استخدم الرموز النباتية لما لها من طابع خاص مريح للنفس وتوظيفها ابداعيا في العديد من التصميمات الشعبية وأضاف الفنان الشعبي الاشكال الهندسية في العديد من التصميمات وذلك لإثراء العمل الفني والوصول بالفكرة التصميمية الي الهدف المرجو منها، ويمثل نشر التراث الوطني الشعبي واجبا وطنيا لا يجب التخلي عنه من أصحاب الفنون المختلفة وذلك لدعم الاصاله والتاريخ والحفاظ عليها لأنها تعتبر الميراث الحقيقي للشعوب لما بها من تاريخ وتجارب وطابع ثقافي للمجتمع، وللأزياء دور هام جدا كأحد الفنون التي لها القدرة علي نشر التراث عن طريق العديد من الأساليب وطرق التطبيق والاستفادة منها في الاحتفاظ بالموروث الثقافي الإبداعي ونشرة كأحد مقومات المجتمع السياحية، وتعتبر صناعة الملابس والنسيج بجميع مراحلها من تجهيزات الي التعبئة والتغليف ارض خصبة لنشر التراث الشعبي والاحتفاظ به مع روح الحدائث والمعاصرة، وتعد الطباعة أحد مراحل صناعة الملابس وهي من الطرق والأساليب المميزة لنشر التراث الشعبي حيث ان استخدامها داخل الأزياء يثري القطعة الملابسية ويضفي عليها جمالا يبرزها كما ان استخدام الألوان بالتقنيات الحديثة التي تساعد علي الابتكار والابداع يعطي طابعا خاص وتميزا لذا تم التركيز علي الطباعة في هذا البحث كأحد الوسائل المستخدمة لإبراز جماليات التراث الشعبي واستغلال هذه الجماليات في دعم السياحة المصرية سواء الداخلية او الخارجية، حيث ان السياحة من أهم وسائل الدخل القومي مصر ولها عظيم الأثر ثقافيا وحفاظا علي التراث والحضارة المصرية.

مشكلة البحث Statement of the Problem:

وتتمثل مشكلة البحث في التساؤلات الآتية:

- ١- كيف يمكن الاستفادة من التراث الشعبي المصري في عمل تصميمات طباعية لدعم السياحة المصرية.
- ٢- ما مدى إمكانية توظيف التصميمات الطباعية في دعم السياحة.

فروض البحث Hypothesis :

- ١- توجد فروق ذات دلالة إحصائية عند مستوي (٠,٠٥) بين تقييم التصميمات المقترحة من توظيف جماليات التراث الشعبي في تحقيق جوانب التقييم (توظيف التراث الشعبي، الجانب الجمالي في التصميمات، تحقق نجاح التصميمات)، وفقا لآراء المتخصصين.
- ٢- الدراسة والتحليل لجماليات التراث الشعبي يساعد علي استحداث تصميمات طباعية بروح عصرية.
- ٣- التقنيات الحديثة والمستخدمه في التصميم تسهم في استحداث التصميمات الطباعية المستوحاه من التراث الشعبي.
- ٤- للتراث الشعبي دور هام في دعم السياحة المصرية الداخلية والخارجية.

أهداف البحث Objective :

- ١- الاستفادة من التراث الشعبي في استحداث تصميمات طباعية.
- ٢- احياء التراث الشعبي بروى عصرية.
- ٣- توظيف التراث الشعبي لتنشيط السياحة المصرية.

أهمية البحث Significance:

- ١- الحفاظ على الهوية المصرية من الاندثار.
- ٢- ابتكار تصميمات طباعية مميزة بروح تراثية.
- ٣- استخدام تقنيات الطباعة الحديثة في تنفيذ التصميمات.

منهج البحث Methodology:

يستخدم البحث المناهج الاتية (المنهج الوصفي والمنهج التجريبي)

- ١- المنهج الوصفي
- ٢- المنهج التجريبي

حدود البحث Delimitations:

دراسة للتراث الشعبي المصري

أدوات البحث Research tools :

- *استمارة الاستبيان لتحكيم التصميمات المقترحة.
- *مجموعة من صور وزخارف التراث الشعبي.
- *مجموعة من التصميمات الطباعية المستحدثة من التراث الشعبي.

عينة البحث:

- *مجموعة تصميمات طباعية مقترحة مستوحاة من التراث الشعبي المصري.
- *مجموعة من المتخصصين والمهتمين بمجال تصميم الأزياء وتصميم الطباعة لمعرفة آراءهم حول التصميمات المقترحة المستوحاة.
- *مجموعة من المتخصصين في مجال السياحة.

مصطلحات البحث Terminology:

التراث الشعبي: جميع ما يرثه الانسان من الرموز وتتصل بثقافة وابداع الشعوب ويظهر اخلاق المجتمعات ويعبر عن اتجاهاتهم الفكرية ورؤيتهم للكون وعلاقة عناصره ببعضها البعض وكذلك الممارسات العقلية لهذه المجتمعات. (١)

تصميمات طباعية: رسم تخطيطي لتصميم طباعي معين يتوفر فيه جميع العناصر الأساسية للتصميم (٢)

السياحة: عرفت في المعجم الوسيط بأنها التنقل بين البلدان للتنزه والترفيه والكشف والاستطلاع. (٤)

الإطار النظري للبحث

التراث الشعبي:

لم يكن التراث الشعبي نتاج فترة قصيرة أو جهد لمجموعة صغيرة من الناس في مجتمع ما بل كان عبر آلاف السنين وبجهد عدد كبير من الناس حيث تعتبر تراكم معرفي وثقافي وفني توارثته وتناقلته الأجيال عبر العصور المختلفة. (٢٣)

كما يعتبر التراث الشعبي هو النافذة التي نطل من خلالها على ثقافة الشعوب وفنونها وكذلك مراحل التطور والتغيير عبر الزمن مما يساعد على تبادل الثقافات والتراث هو الصورة الواضحة للهوية الوطنية للشعوب. (٢٤)

مفهوم التراث الشعبي:

يعرف التراث بأنه توريث للحضارات السالفة للخلف ولا يقتصر هذا التوريث على اللغة والفكر والادب بل امتداد الي الأعم والأشمل حيث شمل جميع الجوانب المادية والوجدانية للمجتمع وفكره وفلسفته ودينه وفنونه وحتى عمرانه بالإضافة الي الدور العام للتراث الحضاري بكل فروعه وروافده للتعبير عن مدي تأثير التطور الحضاري على المجتمع من نواحيه الاجتماعية والسياسية وكذلك الاقتصادية والعمرانية. (٢٥)

أنواع التراث:

أولاً: التراث الحضاري: هو كل ما خلفه لنا السلف من تراث قديم مثال الآثار بكل أنواعها، وكذلك يشمل التراث الاشوري والبابلي والسومري بما تحتويها من رسوم ونقوش واللوان وهوما يطلق عليه الآثار القديمة.

ثانياً التراث القومي: ويمثل فترة زمنية محددة انتشرت فيها القوميات بأشكالها المختلفة واتبعت نظاما معيناً وحافظت عليه واعتزت بكل ما جاء في هذه الحقبة الزمنية من ثقافات مختلفة وفنون ومثال لتلك الفترات الفترة القومية الرومانية، الفترة الفارسية والعربية وانتجت منها قوما تبعاً لكل مجتمع ارضاً وشعباً ولغة ومنها بني التاريخ الحديث للأمم.

التراث الشعبي: وهو المكمل للنوعين السابقين والمتمم لهما حيث يظهر من خلاله ثقافات وعادات وتقاليد وفنون وغيرها للأمم المختلفة. (٢٦)

سمات وخصائص فنون التراث الشعبي:

يتميز الفن الشعبي بالعديد من المميزات والسمات التي يتفرد بها عن غيره عن الفنون الأخرى فهو ذو تعبير عفوي تلقائي وخلفية شعبية ثقافية تظهر عاداتهم وتقاليدهم ونمط الحياة التي يعيشونها فذلك الفن ابتدعه الجمهور لتزيين حياتهم اليومية وإبراز تفاصيلها من افراح واحزان ومناسبات باختلاف أنواعها ومظاهرها (٢٧) وتتمثل هذه السمات والخصائص فيما يلي:

١-الطلاقة:

حيث يتميز بالقدر على انتاج عدد كبير من الأفكار الفنية الإبداعية في وقت قصير وسرعة انتشارها.

٢-التلقائية:

وتتمثل في التعبير عن الأفكار المختلفة دون تقييد وسرعة تدفق الرموز والأشكال والقدرة على التكيف مع الاحداث المتغيرة كما يتم التعامل مع الرموز والأشكال بعفوية وفطره كما يظهر في تصرفات الأطفال.

٣-النماء:

وينتج من تراكم الخبرات الثقافية المكتسبة والموروثة التي ترمز للحياة والتي تختلف باختلاف الزمن كما انه يفرض نفسه على المجتمعات وبازدياد خصوبة الفن الشعبي يزداد شكل المنتج إبداعياً كما يستمر لفترات طويلة.

٤-التطور:

ويتمثل في التنوع في الأساليب والطرق مع الاحتفاظ والإبقاء على مفردات الرموز والأشكال مع إضافة كل جديد تبعاً لمفاهيم العصر دون المساس بالماضي. (١٢)

٥-المرونة:

القدرة على إنتاج أكبر عدد من الأفكار الإبداعية المختلفة والمرتبطة بمواقف معينة بالإضافة الي القدرة على كيفية التغيير في اتجاه تلك الأفكار بناء على الموقف (١٥)

٦-الأصالة:

تأتي كلمة اصالة من أصل الشيء هو جوهره والطبيعة التي يعتمد عليها وتعتبر أيضا سمه من سمات الفن الشعبي كما أنها تعني الارتباط بالجزور الثقافية وما يرتبط بها تقاليد وعادات. (١٢)

٧-الخيال:

من اهم السمات المميزة للفن الشعبي والمقصود به هو اظهار وطرح الواقع في صورة غريبة غير تقليدية مستحدثه لها صفاتها الخاصة في التشكيل والتركييب. (٩)

٨-الرمزية:

وتتمثل في معان واشكال مختلفة ومتعددة وتعني التعبير عن الأفكار برموز وعلامات بسيطة لها طابعها الخاص التي تتميز به ويعتبر تجسيد الفكرة في رمز معين له معاني مختلفة مرتبطة بالأشخاص ليصبح الرمز بديلا عن الفكرة ويحمل معانيها وتتميز الفنون الشعبية بالرمزية وتمثلت تلك الرموز في النباتات والحيوانات او مجموعة من الخطوط الهندسية او مصطلحات تحملي معاني وقيم مختلفة وتنتشر هذه الرموز عبر الزمن معبرة عن حال الافراد والمجتمعات. (١٦)

٩-التواصل:

ترتبط إنجازات الانسان بكل عصر من العصور بعناصر وعلاقات مميزه لهذا العصر وتتخذ طرازا موحدا حيث تدل على مدى الخبرة وتتأثر بمشاعر الافراد وتمثل هذه المشاعر خيط الوصل بين الأجيال وبعضها البعض حيث تعتبر الفن الشعبي هو حلقة الاتصال الفعال بين هذه الأجيال لما يقوم به من نقل الأفكار والفنون والمشاعر المختلفة. (١٩)

١٠-اللون:

استخدمت الألوان في الفن الشعبي بشكل صريح وليس لها مشتقات او درجات وغير ممزوجة ومن أسباب ذلك عدم وعي فناني الفن الشعبي عن تقنيات الألوان وطرق استخدامها لذا نجد ان معظم الألوان المستخدمة في اللوحات صريحه وأساسية مثل الأحمر والازرق والاصفر لذا تظهر الاعمال الفنية بسيطة في مساحات الظل والنور ولا يستخدم الخداع البصري. (٢٤)

ميادين واقسام التراث الشعبي:

*معتقدات ومعارف شعبية:

هي كل ما يتعلق بالعالم الخارجي المحيط بالمجتمع ويؤمن به الافراد وأطلق عليه الخرافات وقد تتبع هذه المعتقدات من النفوس من خلال بعض الرؤي والتصورات المختلفة عن المجتمع او عن الحياة بصورة عامه كما يمكن التعبير عنها بمجموعة من الأفكار التي تعتقد فيها الجماعة ويثقون بوجودها ويقوم البعض لها طقوسا خاصة كما ان هذه المعتقدات لا تنسب لفته زمنية معينة او تاريخ محدد. (٣)

***العادات والتقاليد الشعبية:**

ترتبط بالظروف المجتمعية التي تسود مجتمع معين وتمارس فيه هذه العادة لذلك فهي مرتبطة بالزمن او المناسبات المختلفة مثل العادات المرتبطة ببعض المناسبات الدينية والاحتفالات المتعددة لهذه المناسبات الدينية والاحتفالات المتعددة لهذه المناسبات مثل شهر رمضان الكريم وعيد الفطر وعيد الأضحى وكذلك المولد النبوي الشريف وعاشوراء وغيرها من المناسبات وأيضا ترتبط هذه العادات ببعض الاحداث التي تمر علي الفرد في حياته مثل الزواج والميلاد والطقوس الخاصة بالسبوع وعادات الطعام المتنوعة والمختلفة في العزائم العائلية واستقبال الزائرين والضيوف وتمثل التقاليد في الأنماط السلوكية المتوارثة من السلف الي الخلف والتي تحظى بقدر كبير من التقدير والاحترام. (٣)

***الادب الشعبي:**

ويطلق عليه الفن اللفظي او الشفاهي وأيضا التعبيري ويندرج تحت هذا المسمى العديد من الأنماط المنطوقة التقليدية مثل الغناء والشعر والنثر ويتميز الادب الشعبي بالنمط القصصي ويعتبر من اهم ميادين الفنون الأدبية الشعبية كما يحوي العددي من القصص والحكايات التي تمثل المجتمع وظروفه المختلفة. (٤)

***الثقافة المادية الشعبية:**

وتتمثل في المهارات والتقنيات التي تنتقل عبر الأجيال حيث انها تتأثر بنفس قوي المحاكاة والتقليد التي تأثر بها الفنون اللفظية كما ان الزينة المستخدمة في المنازل والأدوات المختلفة والمتعددة من الاواني الفخارية والنحاسية وبعض المشغولات النسيجية والملبسيه وما تزخر به من الزخارف والألوان والرسوم الفنية التي تعبر عن البيئة والمجتمع. (٥)

الرموز في الفن الشعبي:

تمثل الرموز في الفن الشعبي عنصرا من اهم العناصر التي يعتمد علي الفنان حيث توجد بصورة واضحة وجليه ضمن لوحاته الفنية حيث تعبر هذه الرموز عن شعوره واحاسيسه وتظهر انفعالاته ومعتقداته تجاه الأشياء وقد اعتمد الفنان الشعبي على الرموز المختلفة والمتنوعة كما استخدم الزخارف في اللوحات الفنية لإبراز الجانب الجمالي للوحات وتعدد اشكال الرموز في التراث الشعبي حيث ان لكل شكل منها روحه الخاصة وطبيعته الفنية والبعد الذي يرمي اليه ويرمز له وفيما يلي سرد لبعض رموز الفن الشعبي:

***رموز الحيوانات:**

استخدمت رموز الحيوانات لتجنب السحر وتأثيره على الاخرين كما ارتبطت بمعتقدات غيبية ترمز الي عزائم السحر على هذه الرموز والاشغال ومن امثلة الرموز الحيوانية الأسد، السمك، الحمام الجمل، الحصان، الأفعى ويوضح الشكل رقم (١) ورقم (٢) يمثلان بعض الرموز الحيوانية. (٦)



شكل (٢) (٦)



شكل (١) (٦)

***رموز نباتية:**

وظف الفنان الشعبي العناصر الطبيعية مثل النباتات والأشجار بعد تجريدها حيث اكتفي باستخدام الساق والأوراق ووزعها على هيئة مجموعة من الخطوط الهندسية مع الاحتفاظ ببعض السمات لهذه الأشكال وقد صاغها بأسلوب يتناسب مع البيئة المحيطة بشكل جمالي ساحر يعطي إحساس بالتفاؤل حيث قام برسمها على الجدران والأزياء ويعض الأدوات التي يستخدمها ومن الرموز النباتية التي استخدمها الفنان الشعبي الزهور المختلفة الأشكال، والنخلة ويوضح الشكل رقم (١) ورقم (٢) بعض الرموز النباتية. (١٢)



شكل (٤) بعض اشكال الزهور (١٠)



شكل (٣) النخلة (١١)

***الاشكال الهندسية:**

تمثل الاشكال الهندسية أحد الأساليب الزخرفية التي استخدمها الفنان الشعبي وبرع في صياغتها لتزيين الحوائط والجدران وكذلك في المنسوجات والأواني الفخارية وغيرها من المنتجات ومن أهم الأشكال التي استخدمها الفنان الشعبي المربع والدائرة كما طور هذه الأشكال وبدأ يستنبط منها أشكال أخرى كنصف الدائرة والمستطيل والمعين والعديد من الأشكال الهندسية الأخرى ويوضح الشكل رقم (٥) والشكل (٦) الأشكال الهندسية في الفن الشعبي.



شكل (٦) (١٧)



شكل (٥) (١٢)

***رموز آدمية:**

انقسمت الرموز الأدمية في الفن الشعبي الي رموز أساسية ورموز ثانوية حيث تمثلت الرموز الأساسية في صور تعبر عن شخصيات معينة تعيش في المجتمع واطهرت هذه الرموز حالات هذه الأشخاص وانفعالاتهم وصورتهم في صورة البطل كما استخدمت بعض هذه الرموز للحماية من الحسد وطرد الشر مثل الكف وخمسه وخمسية وأيضا العين وكذلك استخدمت العروسة بشكل ابداعي وفي صور متعددة مثل عروسة المولد وتوضح الأشكال (٧) و(٨) و(٩) الرموز الأدمية في الفن الشعبي. (١٠)



شكل (٩) (١٦)



شكل (٨) (١٧)



شكل (٧) (١٦)

الحفاظ على التراث الشعبي واهميته:

ان دراسة التراث الشعبي وتحليله والارتباط به وتحديد مكوناته شيء في غاية الأهمية وواجب وطني علي كل فرد في مجاله وتخصصه وخاصة التراث الشعب المصري حيث انه غني بالمفردات ومتميز بالإبداع وكذلك فهو يروي قصصا عن الماضي ويخبرنا بالعديد من التفاصيل الهامة من معتقدات وأفكار وفنون وغيرها من التفاصيل التي تعتبر بالنسبة للأجيال الحالية صفحة مطوية من تاريخنا وماضينا الذي يمثلان حاضرنا ومستقبلنا حيث انه بدونها تضع الهوية المصرية وتندثر مع الوقت مما يستوجب علينا ضرورة الاهتمام بالتراث وطرحه في صوره جديده تتناسب وعصرنا الحالي وتجذب الأجيال الي البحث في التاريخ والارتباط به. (١٧)

الطباعة:

عرفت بالطريقة والأسلوب المستخدم للحصول على الاشكال الزخرفية المختلفة سواء كانت نماذج او رسومات ملونه بأساليب متعددة على جميع أنواع النسيج المعروفة لإعطاء مظهر جمالي مع تحقيق الجانب الوظيفي المطلوب (٢) كما تعتبر فكره إبداعية تصاغ على هيئة وحدات زخرفية وتنفذ على الاقمشة باستخدام ألوان متعددة كما تعتبر صباغة الاقمشة بلون غير لونها الأصلي بناء على توزيع الوحدات دون ان يتسرب اللون الي باقي السطح (٥)

أساليب الطباعة:

تمثل الطباعة فكره تصميمية تعبر عن حاله او رؤية معينة وتتعدد أساليب وطرق الطباعة وتتنفق جميع الطرق في كونها نقل الفكرة التصميمية الي الخامات المختلفة سواء كانت خامات نسجية او غيرها من الخامات وذلك عن طريق مجموعة من الأدوات والألوان والاصباغ المختلفة وفيما يلي بعض أساليب الطباعة:

* الطباعة اليدوية:

وتعتمد على الرسم المباشر وتمثل في تطبيق واستخدام الألوان على القماش باستعمال مجموعة من الأدوات والفرش الخاصة بذلك. (٢٥)

* الطباعة الرقمية:

وتعتبر أحد التقنيات المستخدمة في الطباعة وتتم باستخدام النفث الحبري كما في الطباعة المباشرة وذلك من خلال صمامات الي المنسوج المراد طباعته بناء على التصميم المراد طباعته وذلك باستخدام الحاسب الالي حيث تتصل الطابعة بجهاز الحاسب الالي (١١)، اما الطباعة الغير مباشرة والتي تتمثل في النقل الحراري ويتم فيها استخدام ورق خاص بعملية النقل

الحراري عن طريق الضغط للورق الحامل للتصميمات المطلوبة وبالألوان المختارة وبدرجة حرارة تصل الي ٢٠٠ درجة مما يجعل الصبغة تلتصق بالألياف ولا تحتاج الي مواد تثبيت. (٤)

التصميم الرقمي:

مع التطور التكنولوجي الهائل وظهور العصر الرقمي اصبح التصميم يمتاز بجوانب إبداعية هامة حيث أضاف استخدام برامج الحاسب الالي الدقة الي التصميم والقدرة علي التطور وأصبحت هذه البرامج شريك هام في العملية التصميمية حيث يساعد المصمم علي اكمال فكرته الإبداعية وذلك لسهولة استخدام الأدوات التي تتيحها البرامج والقدرة علي التعديل والتغيير بما يتناسب مع فكرة التصميم كما أصبحت العلاقة بين المصمم وبرامج التصميم علاقة تفاعل كما تم التغيير في الاشكال من التبسيط الزائد الي تصميمات متباينة كما تنقله لمفهوم جديد بتكوينات متميزة ومتصلة. (١٨)

السياحة:

تمثل السياحة في العصر الحالي نوع من أنواع الصناعة والتي لها اهداف هامة جدا ودورا مؤثرا لا يقل أهمية عن أنواع السياحة الأخرى، والسياحة تعمل على التقارب بين المجتمعات والشعوب وتوطد العلاقات وتدعم الثقافات المختلفة وتعتبر الواجهة الأساسية لانتماءات وتاريخ الشعوب وتنقسم السياحة الي قسمين اساسيين هما السياحة الدولية والسياحة الداخلية. وتعرف المنظمة العالمية للسياحة بانها نشاط يعتمد على السفر يهدف الي الترفيه والسائح هو الشخص الذي يقوم بعملية الانتقال بين المدن لمسافة ثمانين كيلو متر او أكثر بغرض السياحة. (٢٧)

ولموارد الدول التراثية والثقافية دور فعال لصناعة السياحة والسفر حيث تتناسب مع القيمة التاريخية للدولة المصرية حيث يمكن دعم السياحة عن طريق الترويج والتسويق للمنتجات الحرفية التراثية من خلال المواقع الالكترونية الجاذبة للسياح (٦)

أنواع السياحة:

للسياحة أنواع متعددة مثل السياحة العلاجية، الدينية، الاجتماعية وكذلك سياحة المعارض والمؤتمرات والمهرجانات والسياحة الرياضية والترفيهية كما توجد السياحة الثقافية والتي تعتمد على التراث والاثار وكل ما له علاقة بالتاريخ. (٢٧)

الإطار العملي للبحث:

اعتمد التطبيق العملي للبحث على مجموعة مكونه من (١٠) تصميمات مقترحة واستخدم برنامج (illustrator) وهو أحد البرامج المستخدمة في التصميم وهو من انتاج شركة أدوبي لإعداد التصميمات الموجهة كما له العديد من المزايا ويحتوي على العديد من الأدوات التي تساعد المصمم علي اكمال فكرته التصميمية.

وتم عرض التصميمات المقترحة على مجموعة من المحكمين والمهتمين والمتخصصين بمجال تصميم الأزياء والطباعة وتقييم التصميمات من خلال استمارة استبيان تبني على ثلاثة محاور رئيسيه كما يلي:



استمارة تحكيم التصميمات

| محاور الاستبيان | مناسب ٣ | مناسب الي حد ما ٢ | غير مناسب ١ |
|---|---------|-------------------|-------------|
| أولاً: مدي تحقق توظيف التراث الشعبي كتذكار لدعم السياحة | | | |
| ١-تحقق الحدائة مع الاحتفاظ بالطابع الشعبي في التصميم. | | | |
| ٢- تناسق الألوان المستخدمة في التصميم مع التراث الشعبي. | | | |
| ٣- تحقق عنصر الجذب لجماليات التراث الشعبي. | | | |
| ثانيا : مدي تحقق الجانب الجمالي في التصميمات كتذكار لدعم السياحة | | | |
| ١- تناغم وانسجام الألوان المستخدمة في التصميم مع بعضها البعض. | | | |
| ٢- تحقق النسبة والتناسب بين وحدات التصميم. | | | |
| ٣- تحقق عنصر الابتكار في التصميمات المقترحة. | | | |
| ثالثا : مدي تحقق نجاح التصميمات كتذكار لدعم السياحة | | | |
| ١- التصميم قابل لان يكون تذكار سياحي. | | | |
| ٢- التصميم يحتوي علي المعايير التي يبحث عنها السائح. | | | |
| ٣- التصميم يتمثل فيه الهوية الوطنية الجاذبة للسائحين. | | | |

التصميمات المقترحة:

| | |
|--|--|
|  |  |
| <p>التصميم رقم (٢) مصدر الاقتباس: الكف وهو أحد الرموز التي استخدمت بكثرة في الفن الشعبي. الفكرة التصميمية المقترحة: اعتمدت الفكرة التصميمية على الدمج بين الرموز الادمية والحيوانية والنباتية المستمدة من التراث الشعبي حيث انها</p> | <p>التصميم رقم (١) مصدر الاقتباس: أحد لوحات التراث الشعبي الفكرة التصميمية المقترحة: اعتمدت الفكرة التصميمية على الرموز الادمية المستمدة من التراث الشعبي والذي يزخر بالخطوط والاشكال والألوان</p> |

| | |
|---|--|
| <p>من اهم الرموز التي استخدمها الفنان الشعبي لما لها من دلائل عده حيث استخدم رمز الكف والعين وما زال يستخدم لرد الحسد والتصميم المقترح عبارة عن فستان قصير بفتحتين بالجانبين مع قبة من نفس الخامة تحمل نفس التصميم الطباعي للفستان والتصميم يصلح كتذكاري سياحي.</p> | <p>المتداخلة حيث تم توظيف بعض الاشكال الهندسية في خلفية التصميم مع تداخل الألوان المعبرة عن التراث الشعبي والتي استخدمها الفنان الشعبي قديما لإبراز جماليات التصميم بالإضافة الي العنصر الأساسي في التصميم وهو الرمز الادمي والمتمثل في صورة رجل وسيدة تحمل مبخره والتصميم المقترح عبارة عن شال خفيف مطبوع بالفكرة التصميمية ويصلح كتذكاري للسائحات.</p> |
|---|--|

| | |
|--|---|
|  |  |
|--|---|

| | |
|---|---|
| <p>التصميم رقم (٤)</p> <p>مصدر الاقتباس: أحد لوحات التراث الشعبي والتي تحتوي على صورة سيدة كأحد الرموز الادمية المستخدمة في الفن الشعبي</p> <p>الفكرة التصميمية المقترحة:</p> <p>اعتمدت الفكرة التصميمية على الدمج بين الاشكال الهندسية والرموز الادمية التي تم التنويع فيه خطوطها لتعطي مظهرا جماليا وتنمashi مع الخطوط الهندسية وكذلك تم توزيع الألوان بشكل متناسب ومتزن ليعطي إحساس بتكامل التصميم وكذلك وزعت الخطوط بطرق مختلفة وتم الدمج بين أنواع الخطوط المختلفة لتوحي بالحركة داخل التصميم مع الاحتفاظ بالطابع الشعبي المميز والتصميم عبارة ستاره بتصميم طباعي مستوحى من التراث الشعبي تصلح كتذكاري سياحي.</p> | <p>التصميم رقم (٣)</p> <p>مصدر الاقتباس: أحد لوحات التراث الشعبي والتي تحتوي على صورة سيدة كأحد الرموز الادمية المستخدمة في الفن الشعبي</p> <p>الفكرة التصميمية المقترحة:</p> <p>اعتمدت الفكرة التصميمية على الدمج بين الاشكال الهندسية والرموز الادمية المستمدة من التراث الشعبي حيث ان كلاهما به العديد من الخطوط مكونا اشكال لها طابع خاص والتصميم عبارة عن حقيبة يد بتصميم طباعي مستوحى من التراث الشعبي يصلح كتذكاري سياحي.</p> |
|---|---|

| | |
|---|---|
|  |  |
| <p style="text-align: center;">التصميم رقم (٦)</p> <p>مصدر الاقتباس: أحد لوحات التراث الشعبي والتي تحتوي على صورة سيدة كأحد الرموز الادمية المستخدمة في الفن الشعبي</p> <p>الفكرة التصميمية المقترحة:</p> <p>الفكرة التصميمية عبارة عن منشفة تحمل تصميم طباعي يجمع بين الرموز الادمية والتي تتمثل في صورة فتاه مصرية الملامح وغطاء الرأس يتدلى على الكتف وخلفية التصميم عبارة عن اشكال هندسية تتمثل في الدائرة والمثلث كما تظهر وحدة خزفية مزخرفة ببعض الزخارف الشعبية</p> | <p style="text-align: center;">التصميم رقم (٥)</p> <p>مصدر الاقتباس: أحد لوحات التراث الشعبي والتي تحتوي على صورة لرجل كأحد الرموز الادمية المستخدمة في الفن الشعبي وكذلك الحصان وهو أحد الرموز الحيوانية المستخدمة في الفن الشعبي</p> <p>الفكرة التصميمية المقترحة:</p> <p>جمعت الفكرة التصميمية بين الاشكال الهندسية والرموز الادمية والحيوانية مع إضافة الخط العربي الذي أضاف روح الهوية الي التصميم النهائي مع استخدام مجموعة من الألوان المتناسقة والمعبرة عن التراث الشعبي والتصميم عبارة عن تيشيرت بتصميم طباعي يمثل التصميم المقترح يصلح ككذكور سياحي.</p> |
|   |   |
| <p style="text-align: center;">التصميم رقم (٨)</p> <p>مصدر الاقتباس: أحد الرموز الادمية والمتمثلة في رجل يرقص التنورة.</p> <p>الفكرة التصميمية المقترحة:</p> <p>التصميم المقترح يتمثل في أحد أنواع المفروشات والتصميم الطباعي مأخوذ من الرسوم الادمية والمعبرة عن رقصة التنورة ودمجها مع الرموز النباتية والهندسية ويتميز التصميم المقترح بالطابع الشعبي كما تم توزيع الألوان بشكل يظهر جمال التصميم ويتناسب معه.</p> | <p style="text-align: center;">التصميم رقم (٧)</p> <p>مصدر الاقتباس: العين والكف وهي من أكثر الرموز المستخدمة في الفن الشعبي.</p> <p>الفكرة التصميمية المقترحة:</p> <p>الفكرة التصميمية عبارة عن سجادة تحمل تصميم طباعي يجمع بين أحد الرموز الادمية وهي العين والكف مع استخدام الألوان المعبرة عن التراث الشعبي كما تم توزيع العين بتصميم مختلف من حيث الشكل والحجم.</p> |

| | |
|--|---|
|  |  |
| <p>التصميم رقم (١٠)</p> <p>مصدر الاقتباس: صورة لعروسة وحصان المولد.</p> <p>الفكرة التصميمية المقترحة:</p> <p>اعتمد الفكرة التصميمية على عروسة المولد وتم توظيفها مع أحد أبطال ابريت الليلة الكبيرة وكذلك الرمز الحيواني متمثلاً في الحصان مع وجود وحدة زخرفية تعبير عن التراث الشعبي وتم توزيع الألوان بشكل يتناسب مع التصميم وكذلك الاتزان والتناسب بين وحدات التصميم بعضها البعض ومقترح الفكرة التصميمية للتطبيق على غطاء وسادة حيث انها تصلح للتذكار السياحي.</p> | <p>التصميم رقم (٩)</p> <p>مصدر الاقتباس: صورة لسيدة تركب حصان وهما أحد الموز المستخدمة في الفن الشعبي.</p> <p>الفكرة التصميمية المقترحة:</p> <p>تمثلت فكرة التصميم المقترح في المرأة المصرية بملابسها المميزة الشعبية والشعر الطويل والإكسسوار التي ترديها المعبرة عن الطابع الشعبي مع وجود اتزان بين عناصر الوحدة مع بعضها البعض حيث تم دمج الرموز الحيوانية في التصميم متمثلة في الحصان وخلفية التصميم وحدات سكنية تحمل الطابع الشعبي وأيضاً تحقق الاتزان بين التصميم والخلفية.</p> |

نتائج محاور الدراسة

تقنين الأدوات (الصدق والثبات)

أولاً: استبيان تقييم المتخصصين للتصميمات المقترحة من توظيف جماليات التراث الشعبي.

تم إعداد استبيان موجه للمتخصصين بمجال الملابس والنسيج – لتحكيم للتصميمات المقترحة من توظيف جماليات التراث الشعبي وتتضمن الاستبيان على ثلاث محاور:

المحور الأول: مدي تحقق توظيف التراث الشعبي وتتضمن (٣) استفسارات عن مدي تحقيق المحور وهي.

١- تحقق الحدائة مع الاحتفاظ بالطابع الشعبي في التصميم.

٢- تناسق الألوان المستخدمة في التصميم مع التراث الشعبي.

٣- تحقق عنصر الجذب لجماليات التراث الشعبي.

المحور الثاني: مدي تحقق الجانب الجمالي في التصميمات وتتضمن (٣) استفسارات عن مدي تحقيق المحور وهي.

١- تناسق وانسجام الألوان المستخدمة في التصميم مع بعضها البعض.

٢- تحقق النسبة والتناسب بين وحدات التصميم.

٣- تحقق عنصر الابتكار في التصميمات المقترحة.

المحور الثالث: مدي تحقق نجاح التصميمات وتضمن (٣) استفسارات عن مدي تحقيق المحور وهي.

١- التصميم قابل لان يكون تذكرا سياحي.

٢- التصميم يحتوي علي المعايير التي يبحث عنها السائح.

٣- التصميم يتمثل فيه الهوية الوطنية الجاذبة للسائحين.

وقد استخدم ميزان تقدير ليكرت (Likert scale) ثلاثي المستويات بحيث تعطي الاجابة مناسب (ثلاث درجات)، مناسب إلى حد ما (درجتان)، غير مناسب (درجة)، وكانت درجة المحور الأول (٩) درجة، والمحور الثاني (٩) درجة، كانت درجة المحور الثالث (٩) درجة، وكانت الدرجة الكلية للاستبيان (٢٧) درجة
صدق محتوى الاستبيان: صدق المتخصصين:

تم عرضه في صورته المبدئية على مجموعة من المتخصصين من أساتذة الملابس والنسيج، وبلغ عددهم (١٥) وذلك للحكم على مدي مناسبة كل عبارة للمحور الخاص به، وكذلك صياغة العبارات وتحديد اضافة أي عبارات مقترحة، وقد تم التعديل بناء علي آراء المتخصصين كما هو موضح بالجدول التالي:

جدول (١) معامل اتفاق السادة المتخصصين على بنود تقييم التصميمات المقترحة من توظيف جماليات التراث الشعبي

| بنود التقييم | عدد مرات الاتفاق | عدد مرات عدم الاتفاق | معامل الاتفاق |
|--------------------------|------------------|----------------------|---------------|
| الصياغة اللغوية والعلمية | 15 | 0 | 100% |
| دقة صياغة العبارات | 15 | 0 | 100% |
| ارتباط العبارات بالمحاور | 14 | 1 | 93.33% |

استخدمت الباحثة طريقة اتفاق المتخصصين البالغ عددهم (١٥) في حساب ثبات الملاحظين لتحديد بنود التحكيم وتم تحديد عدد مرات الاتفاق بين الملاحظين باستخدام معادلة كوبر Cooper: نسبة الاتفاق = (عدد مرات الاتفاق / (عدد مرات الاتفاق + عدد مرات عدم الاتفاق) × ١٠٠، وكانت نسبة الاتفاق تراوحت بين (٩٣,٣٣%، ١٠٠%)، وهي نسب اتفاق مقبولة.

الصدق باستخدام الاتساق الداخلي بين الدرجة الكلية لكل محور والدرجة الكلية للاستبيان:

تم حساب الصدق باستخدام الاتساق الداخلي وذلك بحساب معامل ارتباط بيرسون بين الدرجة الكلية لكل محور والدرجة الكلية للاستبيان، والجدول التالي يوضح ذلك:

جدول (٢): قيم معاملات الارتباط بين درجة كل محور ودرجة الاستبيان

| المحور | الارتباط |
|--------------------------------------|----------|
| مدي تحقق توظيف التراث الشعبي | 0.839** |
| مدي تحقق الجانب الجمالي في التصميمات | 0.871** |
| مدي تحقق نجاح التصميمات | 0.829** |

يتضح من جدول (٢) أن معاملات الارتباط كلها دالة عند مستوي (٠,٠١) لاقترابها من الواحد الصحيح، ومن ثم يمكن القول أن هناك اتساق داخليا بين المحاور المكونة لهذا الاستبيان، كما انه يقاس بالفعل ما وضع لقياسه، مما يدل علي صدق وتجانس محاور الاستبيان.

ثبات الاستبيان

تم حساب الثبات عن طريق معامل ألفا كرونباخ Alpha Cronbach

جدول (٣): قيم معامل الثبات لمحاور الاستبيان

| المحور | معامل ألفا |
|--------------------------------------|------------|
| مدي تحقق توظيف التراث الشعبي | 0.822** |
| مدي تحقق الجانب الجمالي في التصميمات | 0.842** |
| مدي تحقق نجاح التصميمات | 0.835** |
| ثبات الاستبيان (ككل) | 0.833** |

يتضح من جدول (٣) أن جميع قيم معاملات الثبات، دالة عند مستوي ٠,٠١ مما يدل على ثبات الاستبيان.

أولاً: نتائج تقييم التصميمات المقترحة من توظيف جماليات التراث الشعبي في تحقيق جوانب التقييم (توظيف التراث الشعبي،

الجانب الجمالي في التصميمات، تحقق نجاح التصميمات) وفقاً لآراء المتخصصين

الفرض البحث: توجد فروق ذات دلالة إحصائية عند مستوي (٠,٠٥) بين تقييم التصميمات المقترحة من توظيف جماليات

التراث الشعبي في تحقيق جوانب التقييم (توظيف التراث الشعبي، الجانب الجمالي في التصميمات، تحقق نجاح التصميمات)،

وفقاً لآراء المتخصصين

أولاً: توظيف التراث الشعبي

تم حساب مجموع تقييمات المتخصصين من أساتذة التخصص في مجال الملابس والنسيج للتصميمات المقترحة من توظيف

جماليات التراث الشعبي في تحقق توظيف التراث الشعبي، وفقاً لآراء المتخصصين كما هو موضح بالجدول التالي:

جدول (٤) تقييمات المتخصصين للتصميمات المقترحة من توظيف جماليات التراث الشعبي في تحقق

توظيف التراث الشعبي

| عبارات التقييم | التصميم (1) | التصميم (2) | التصميم (3) | التصميم (4) | التصميم (5) | التصميم (6) | التصميم (7) | التصميم (8) | التصميم (9) | التصميم (10) |
|---|-------------|-------------|-------------|-------------|-------------|-------------|-------------|-------------|-------------|--------------|
| تحقق الحدائة مع الاحتفاظ بالطابع الشعبي في التصميم | 29 | 28 | 28 | 29 | 29 | 26 | 28 | 28 | 25 | 28 |
| تناسق الألوان المستخدمة في التصميم مع التراث الشعبي | 29 | 28 | 27 | 28 | 30 | 26 | 27 | 28 | 26 | 29 |
| تحقق عنصر الجذب لجماليات التراث الشعبي | 29 | 27 | 28 | 26 | 29 | 27 | 26 | 28 | 26 | 29 |

تم حساب تحليل التباين لتقييم التصميمات المقترحة من توظيف جماليات التراث الشعبي في تحقيق توظيف التراث الشعبي

كذكارة لدعم السياحة وفقاً لآراء المتخصصين وجدول (٥) يوضح ذلك:

جدول (٥): تحليل التباين لمتوسطات تقييم التصميمات المقترحة من توظيف جماليات التراث الشعبي في تحقيق توظيف التراث الشعبي كتذكارات لدعم السياحة وفقا لأراء المتخصصين

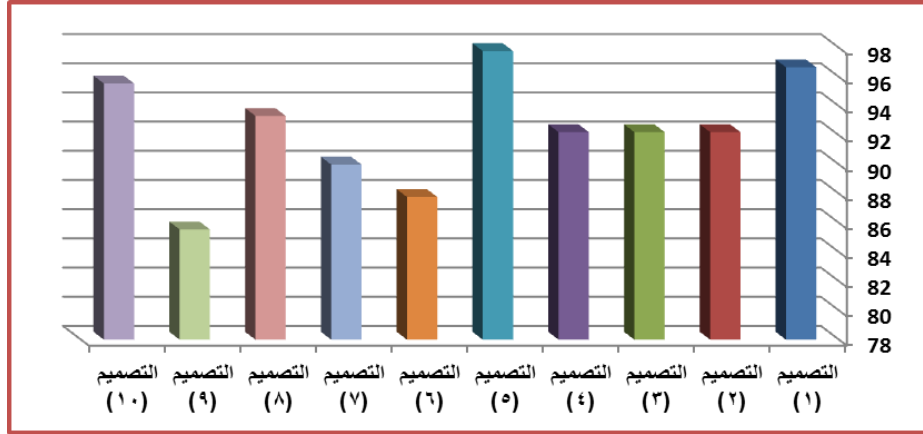
| مصدر التباين | مجموع المربعات | درجة الحرية | متوسط المربعات | قيمة ف | الدلالة |
|----------------|----------------|-------------|----------------|--------|---------|
| بين المجموعات | 35.633 | 9 | 3.959 | 7.424 | .000 |
| داخل المجموعات | 10.667 | 20 | .533 | | |
| التباين الكلي | 46.300 | 29 | | | |

تشير نتائج جدول (٥) إلى أن قيمة (ف) كانت (٧,٤٢٤) وهي قيمة دالة إحصائياً، مما يدل على وجود فروق بين التصميمات المقترحة من توظيف جماليات التراث الشعبي في تحقيق توظيف التراث الشعبي كتذكارات لدعم السياحة وفقا لأراء المتخصصين.

والجدول التالي يوضح المتوسطات ومعامل جودة التصميمات المقترحة من توظيف جماليات التراث الشعبي في تحقيق توظيف التراث الشعبي كتذكارات لدعم السياحة وفقا لأراء المتخصصين.

جدول (٦): المتوسطات ومعامل الجودة لتقييم التصميمات المقترحة من توظيف جماليات التراث الشعبي في تحقيق توظيف التراث الشعبي كتذكارات لدعم السياحة وفقا لأراء المتخصصين

| التصميم | المتوسط | الانحراف المعياري | معامل الجودة | ترتيب التصميمات |
|--------------|---------|-------------------|--------------|-----------------|
| التصميم (١) | 29.00 | 0.00 | 96.67 | 2 |
| التصميم (٢) | 27.67 | 0.58 | 92.22 | 5 |
| التصميم (٣) | 27.67 | 0.58 | 92.22 | 5 |
| التصميم (٤) | 27.67 | 1.53 | 92.22 | 5 |
| التصميم (٥) | 29.33 | 0.58 | 97.78 | 1 |
| التصميم (٦) | 26.33 | 0.58 | 87.78 | 7 |
| التصميم (٧) | 27.00 | 1.00 | 90.00 | 6 |
| التصميم (٨) | 28.00 | 0.00 | 93.33 | 4 |
| التصميم (٩) | 25.67 | 0.58 | 85.56 | 8 |
| التصميم (١٠) | 28.67 | 0.58 | 95.56 | 3 |



شكل (١) معامل الجودة لتقييم التصميمات المقترحة من توظيف جماليات التراث الشعبي في تحقيق توظيف التراث الشعبي كتذكارات لدعم السياحة وفقاً لآراء المتخصصين

من الجدول (٦) والشكل (١) يتضح أن:

أفضل التصميمات المقترحة من توظيف جماليات التراث الشعبي في تحقيق توظيف التراث الشعبي كتذكارات لدعم السياحة وفقاً لآراء المتخصصين هي (التصميم: رقم ٥) وأقل التصميمات المقترحة من توظيف جماليات التراث الشعبي في تحقيق توظيف التراث الشعبي كتذكارات لدعم السياحة وفقاً لآراء المتخصصين هي (التصميم: رقم ٩). وفي ضوء ما سبق وجدت فروق ذات دلالة إحصائية عند مستوي (٠,٠٥) بين التصميمات المقترحة من توظيف جماليات التراث الشعبي في تحقيق (توظيف التراث الشعبي) وفقاً لآراء المتخصصين.

ثانياً: الجانب الجمالي في التصميمات

تم حساب مجموع تقييمات المتخصصين من أساتذة التخصص في مجال الملابس والنسيج للتصميمات المقترحة من توظيف جماليات التراث الشعبي في تحقق الجانب الجمالي في التصميمات، كما هو موضح بالجدول التالي:

جدول (٧) تقييمات المتخصصين للتصميمات المقترحة من توظيف جماليات التراث الشعبي في تحقق الجانب الجمالي في التصميمات

| عبارات التقييم | التصميم (1) | التصميم (2) | التصميم (3) | التصميم (4) | التصميم (5) | التصميم (6) | التصميم (7) | التصميم (8) | التصميم (9) | التصميم (10) |
|---|-------------|-------------|-------------|-------------|-------------|-------------|-------------|-------------|-------------|--------------|
| تناغم وانسجام الألوان المستخدمة في التصميم مع بعضها البعض | 29 | 27 | 28 | 26 | 29 | 26 | 25 | 29 | 25 | 28 |
| تحقق النسبة والتناسب بين وحدات التصميم | 29 | 28 | 27 | 27 | 28 | 26 | 28 | 28 | 27 | 28 |
| تحقق عنصر الابتكار في التصميمات المقترحة | 29 | 26 | 27 | 27 | 28 | 27 | 25 | 27 | 25 | 27 |

تم حساب تحليل التباين لتقييم التصميمات المقترحة من توظيف جماليات التراث الشعبي في تحقيق الجانب الجمالي في التصميمات كتذكارة لدعم السياحة وفقا لأراء المتخصصين وجدول (٨) يوضح ذلك:

جدول (٨): تحليل التباين لمتوسطات تقييم التصميمات المقترحة من توظيف جماليات التراث الشعبي في تحقيق الجانب الجمالي في التصميمات كتذكارة لدعم السياحة وفقا لأراء المتخصصين

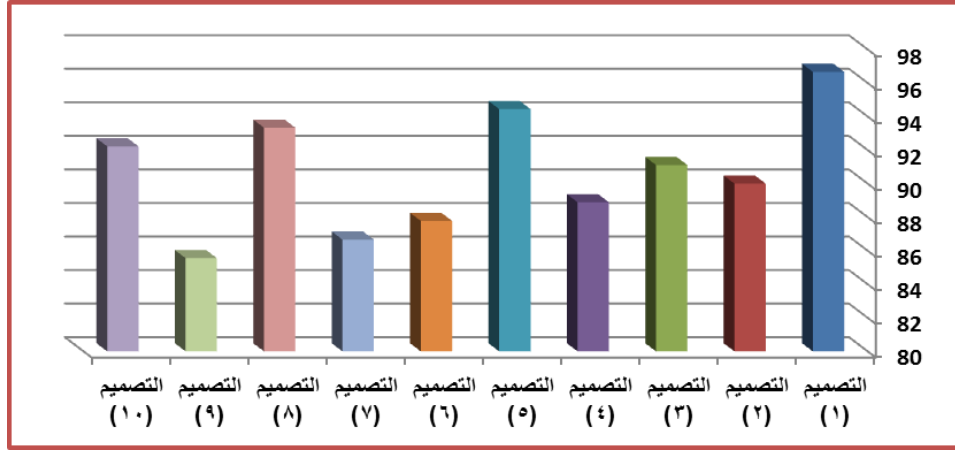
| مصدر التباين | مجموع المربعات | درجة الحرية | متوسط المربعات | قيمة ف | الدلالة |
|----------------|----------------|-------------|----------------|--------|---------|
| بين المجموعات | 30.800 | 9 | 3.422 | 4.278 | .003 |
| داخل المجموعات | 16.000 | 20 | .800 | | |
| التباين الكلي | 46.800 | 29 | | | |

تشير نتائج جدول (٨) إلى أن قيمة (ف) كانت (٤,٢٧٨) وهي قيمة دالة إحصائية، مما يدل على وجود فروق بين التصميمات المقترحة من توظيف جماليات التراث الشعبي في تحقيق الجانب الجمالي في التصميمات كتذكارة لدعم السياحة وفقا لأراء المتخصصين.

والجدول التالي يوضح المتوسطات ومعامل جودة التصميمات المقترحة من توظيف جماليات التراث الشعبي في تحقيق الجانب الجمالي في التصميمات كتذكارة لدعم السياحة وفقا لأراء المتخصصين.

جدول (٩): المتوسطات ومعامل الجودة لتقييم التصميمات المقترحة من توظيف جماليات التراث الشعبي في تحقيق الجانب الجمالي في التصميمات كتذكارة لدعم السياحة وفقا لأراء المتخصصين

| التصميم | المتوسط | الانحراف المعياري | معامل الجودة | ترتيب التصميمات |
|--------------|---------|-------------------|--------------|-----------------|
| التصميم (١) | 29.00 | 0.00 | 96.67 | 1 |
| التصميم (٢) | 27.00 | 1.00 | 90.00 | 6 |
| التصميم (٣) | 27.33 | 0.58 | 91.11 | 5 |
| التصميم (٤) | 26.67 | 0.58 | 88.89 | 7 |
| التصميم (٥) | 28.33 | 0.58 | 94.44 | 2 |
| التصميم (٦) | 26.33 | 0.58 | 87.78 | 8 |
| التصميم (٧) | 26.00 | 1.73 | 86.67 | 9 |
| التصميم (٨) | 28.00 | 1.00 | 93.33 | 3 |
| التصميم (٩) | 25.67 | 1.15 | 85.56 | 10 |
| التصميم (١٠) | 27.67 | 0.58 | 92.22 | 4 |



شكل (٢) معامل الجودة لتقييم التصميمات المقترحة من توظيف جماليات التراث الشعبي في تحقيق الجانب الجمالي في التصميمات كتنكار لدعم السياحة وفقا لآراء المتخصصين

من الجدول (٩) والشكل (٢) يتضح أن:

أفضل التصميمات المقترحة من توظيف جماليات التراث الشعبي في تحقيق الجانب الجمالي في التصميمات كتنكار لدعم السياحة وفقا لآراء المتخصصين هي (التصميم: رقم ١).
أقل التصميمات المقترحة من توظيف جماليات التراث الشعبي في تحقيق الجانب الجمالي في التصميمات كتنكار لدعم السياحة وفقا لآراء المتخصصين هي (التصميم: رقم ٩)، وفي ضوء ما سبق وجدت فروق ذات دلالة إحصائية عند مستوي (٠,٠٥) بين التصميمات المقترحة من توظيف جماليات التراث الشعبي في تحقيق (الجانب الجمالي في التصميمات) وفقا لآراء المتخصصين.

ثالثاً: مدي تحقق نجاح التصميمات

تم حساب مجموع تقييمات المتخصصين من أساتذة التخصص في مجال الملابس والنسيج للتصميمات المقترحة من توظيف جماليات التراث الشعبي في مدي تحقق نجاح التصميمات، كما هو موضح بالجدول التالي:
جدول (١٠) تقييمات المتخصصين للتصميمات المقترحة من توظيف جماليات التراث الشعبي في مدي تحقق نجاح التصميمات

| عبارات التقييم | التصميم (١) | التصميم (٢) | التصميم (٣) | التصميم (٤) | التصميم (٥) | التصميم (٦) | التصميم (٧) | التصميم (٨) | التصميم (٩) | التصميم (١٠) |
|---|-------------|-------------|-------------|-------------|-------------|-------------|-------------|-------------|-------------|--------------|
| التصميم قابل لان يكون تذكار سياحي | 29 | 28 | 27 | 27 | 28 | 27 | 25 | 28 | 25 | 28 |
| التصميم يحتوي علي المعايير التي يبحث عنها السائح | 28 | 27 | 27 | 26 | 29 | 26 | 25 | 28 | 23 | 27 |
| التصميم يتمثل فيه الهوية الوطنية الجاذبة للسائحين | 29 | 27 | 26 | 26 | 29 | 26 | 25 | 29 | 23 | 28 |

تم حساب تحليل التباين لتقييم التصميمات المقترحة من توظيف جماليات التراث الشعبي في مدي تحقق نجاح التصميمات وفقا لأراء المتخصصين وجدول (١١) يوضح ذلك:

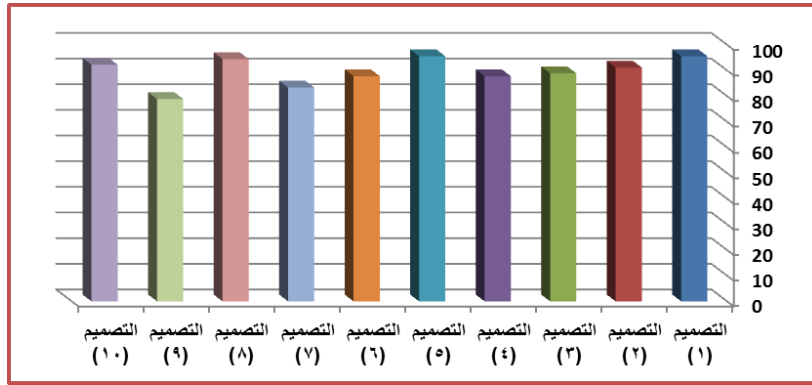
جدول (١١): تحليل التباين لمتوسطات تقييم التصميمات المقترحة من توظيف جماليات التراث الشعبي في مدي تحقق نجاح التصميمات وفقا لأراء المتخصصين

| مصدر التباين | مجموع المربعات | درجة الحرية | متوسط المربعات | قيمة ف | الدلالة |
|----------------|----------------|-------------|----------------|--------|---------|
| بين المجموعات | 71.467 | 9 | 7.941 | 19.852 | .000 |
| داخل المجموعات | 8.000 | 20 | .400 | | |
| التباين الكلي | 79.467 | 29 | | | |

تشير نتائج جدول (١١) إلى أن قيمة (ف) كانت (١٩,٨٥٢) وهي قيمة دالة إحصائية، مما يدل على وجود فروق بين التصميمات المقترحة من توظيف جماليات التراث الشعبي في مدي تحقق نجاح التصميمات وفقا لأراء المتخصصين. والجدول التالي يوضح المتوسطات ومعامل جودة التصميمات المقترحة من توظيف جماليات التراث الشعبي في مدي تحقق نجاح التصميمات وفقا لأراء المتخصصين.

جدول (١٢): المتوسطات ومعامل الجودة لتقييم التصميمات المقترحة من توظيف جماليات التراث الشعبي في مدي تحقق نجاح التصميمات وفقا لأراء المتخصصين

| التصميم | المتوسط | الانحراف المعياري | معامل الجودة | ترتيب التصميمات |
|--------------|---------|-------------------|--------------|-----------------|
| التصميم (١) | 28.67 | 0.58 | 95.56 | 1 |
| التصميم (٢) | 27.33 | 0.58 | 91.11 | 5 |
| التصميم (٣) | 26.67 | 0.58 | 88.89 | 6 |
| التصميم (٤) | 26.33 | 0.58 | 87.78 | 7 |
| التصميم (٥) | 28.67 | 0.58 | 95.56 | 2 |
| التصميم (٦) | 26.33 | 0.58 | 87.78 | 7 |
| التصميم (٧) | 25.00 | 0.00 | 83.33 | 8 |
| التصميم (٨) | 28.33 | 0.58 | 94.44 | 3 |
| التصميم (٩) | 23.67 | 1.15 | 78.89 | 9 |
| التصميم (١٠) | 27.67 | 0.58 | 92.22 | 4 |



شكل (٣) معامل الجودة لتقييم التصميمات المقترحة من توظيف جماليات التراث الشعبي في مدي تحقق نجاح التصميمات وفقا لأراء المتخصصين

من الجدول (١٢) والشكل (٣) يتضح أن:

أفضل التصميمات المقترحة من توظيف جماليات التراث الشعبي في مدي تحقق نجاح التصميمات وفقا لأراء المتخصصين هي (التصميم: رقم ١) وأقل التصميمات المقترحة من توظيف جماليات التراث الشعبي في مدي تحقق نجاح التصميمات وفقا لأراء المتخصصين هي (التصميم: رقم ٩). وفي ضوء ما سبق وجدت فروق ذات دلالة إحصائية عند مستوي (٠,٠٥) بين التصميمات المقترحة من توظيف جماليات التراث الشعبي في مدي تحقق نجاح التصميمات وفقا لأراء المتخصصين.

رابعاً: جوانب التقييم (ككل)

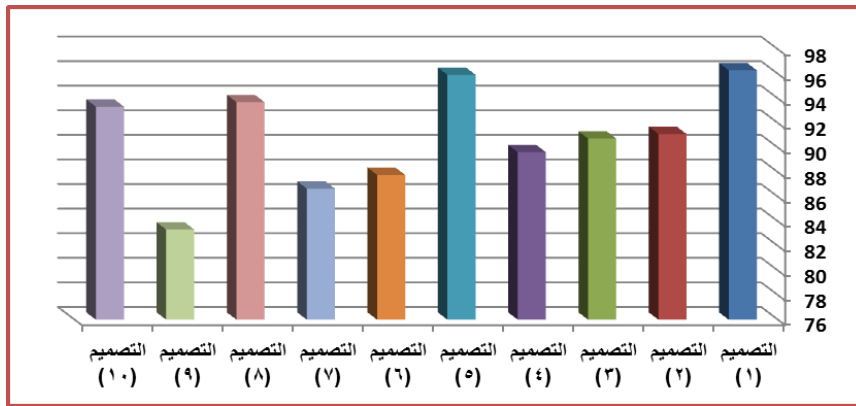
تم حساب تحليل التباين لتقييم التصميمات المقترحة من توظيف جماليات التراث الشعبي في تحقيق جوانب التقييم (ككل) وفقا لأراء المتخصصين وجدول (١٣) يوضح ذلك: جدول (١٣): تحليل التباين لمتوسطات تقييم التصميمات المقترحة من توظيف جماليات التراث الشعبي في تحقيق جوانب التقييم (ككل) وفقا لأراء المتخصصين

| مصدر التباين | مجموع المربعات | درجة الحرية | متوسط المربعات | قيمة ف | الدلالة |
|----------------|----------------|-------------|----------------|--------|---------|
| بين المجموعات | 125.344 | 9 | 13.927 | 19.284 | .000 |
| داخل المجموعات | 57.778 | 80 | .722 | | |
| التباين الكلي | 183.122 | 89 | | | |

تشير نتائج جدول (١٣) إلى أن قيمة (ف) كانت (١٩,٢٨٤) وهي قيمة دالة إحصائية، مما يدل على وجود فروق بين التصميمات المقترحة من توظيف جماليات التراث الشعبي في تحقيق جوانب التقييم (ككل) وفقا لأراء المتخصصين. والجدول التالي يوضح المتوسطات ومعامل جودة التصميمات المقترحة من توظيف جماليات التراث الشعبي في تحقيق جوانب التقييم (ككل) وفقا لأراء المتخصصين.

جدول (١٤): المتوسطات ومعامل الجودة لتقييم التصميمات المقترحة من توظيف جماليات التراث الشعبي في تحقيق جوانب التقييم (ككل) وفقاً لآراء المتخصصين

| التصميم | المتوسط | الانحراف المعياري | معامل الجودة | ترتيب التصميمات |
|--------------|---------|-------------------|--------------|-----------------|
| التصميم (١) | 28.89 | 0.33 | 96.30 | 1 |
| التصميم (٢) | 27.33 | 0.71 | 91.11 | 5 |
| التصميم (٣) | 27.22 | 0.67 | 90.74 | 6 |
| التصميم (٤) | 26.89 | 1.05 | 89.63 | 7 |
| التصميم (٥) | 28.78 | 0.67 | 95.93 | 2 |
| التصميم (٦) | 26.33 | 0.50 | 87.78 | 8 |
| التصميم (٧) | 26.00 | 1.32 | 86.67 | 9 |
| التصميم (٨) | 28.11 | 0.60 | 93.70 | 3 |
| التصميم (٩) | 25.00 | 1.32 | 83.33 | 10 |
| التصميم (١٠) | 28.00 | 0.71 | 93.33 | 4 |



شكل (٤) معامل الجودة لتقييم التصميمات المقترحة من توظيف جماليات التراث الشعبي في تحقيق جوانب التقييم (ككل) وفقاً لآراء المتخصصين

من الجدول (١٤) والشكل (٤) يتضح أن:

أفضل التصميمات المقترحة من توظيف جماليات التراث الشعبي في تحقيق جوانب التقييم (ككل) وفقاً لآراء المتخصصين هي (التصميم: رقم ١) وتعزي الباحثة ذلك إلى اكتمال جميع العناصر التي تعطي التصميم الروح التراثية مع الحدائة ومواكبة العصر، وأقل التصميمات المقترحة من توظيف جماليات التراث الشعبي في تحقيق جوانب التقييم (ككل) وفقاً لآراء المتخصصين هي (التصميم: رقم ٩) وتعزي الباحثة ذلك إلى وجود قصور في أحد عناصر التصميم المقترح مما جعله يحصل على الترتيب الأخير وفقاً لآراء المتخصصين

وفي ضوء ما سبق وجدت فروق ذات دلالة إحصائية عند مستوي (٠,٠٥) بين تقييم التصميمات المقترحة من توظيف جماليات التراث الشعبي في تحقيق جوانب التقييم (ككل) وفقاً لآراء المتخصصين.

خامساً: محاور التقييم

تم حساب تحليل التباين لمحاور تقييم التصميمات المقترحة من توظيف جماليات التراث الشعبي وفقاً لآراء المتخصصين وجدول (١٥) يوضح ذلك:

جدول (١٥): تحليل التباين لمتوسط محاور تقييم التصميمات المقترحة من توظيف جماليات التراث الشعبي وفقاً لآراء المتخصصين

| مصدر التباين | مجموع المربعات | درجة الحرية | متوسط المربعات | قيمة ف | الدلالة |
|----------------|----------------|-------------|----------------|--------|---------|
| بين المجموعات | 10.556 | 2 | 5.278 | 2.661 | .0476 |
| داخل المجموعات | 172.567 | 87 | 1.984 | | |
| التباين الكلي | 183.122 | 89 | | | |

تشير نتائج جدول (١٥) إلى أن قيمة (ف) كانت (٢,٦٦١) وهي قيمة دالة إحصائياً، مما يدل على وجود فروق بين محاور تقييم التصميمات المقترحة من توظيف جماليات التراث الشعبي وفقاً لآراء المتخصصين. والجدول التالي يوضح المتوسطات ومعامل جودة محاور تقييم التصميمات المقترحة من توظيف جماليات التراث الشعبي وفقاً لآراء المتخصصين.

جدول (١٦): المتوسطات ومعامل الجودة لمحاور تقييم التصميمات المقترحة من توظيف جماليات التراث الشعبي وفقاً لآراء المتخصصين

| المحور | المتوسط | الانحراف المعياري | معامل الجودة | ترتيب المحاور |
|-----------------------------|---------|-------------------|--------------|---------------|
| توظيف التراث الشعبي | 27.70 | 1.26 | 92.33 | 1 |
| الجانب الجمالي في التصميمات | 27.20 | 1.27 | 90.67 | 2 |
| نجاح التصميمات | 26.87 | 1.66 | 89.56 | 3 |



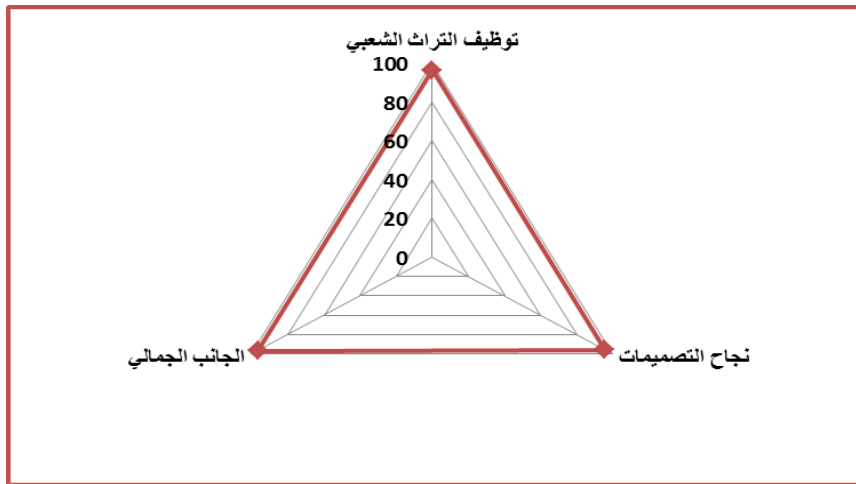
شكل (٥) معامل الجودة لمحاور تقييم التصميمات المقترحة من توظيف جماليات التراث الشعبي وفقاً لآراء المتخصصين

من الجدول (١٦) والشكل (٥) يتضح أن:

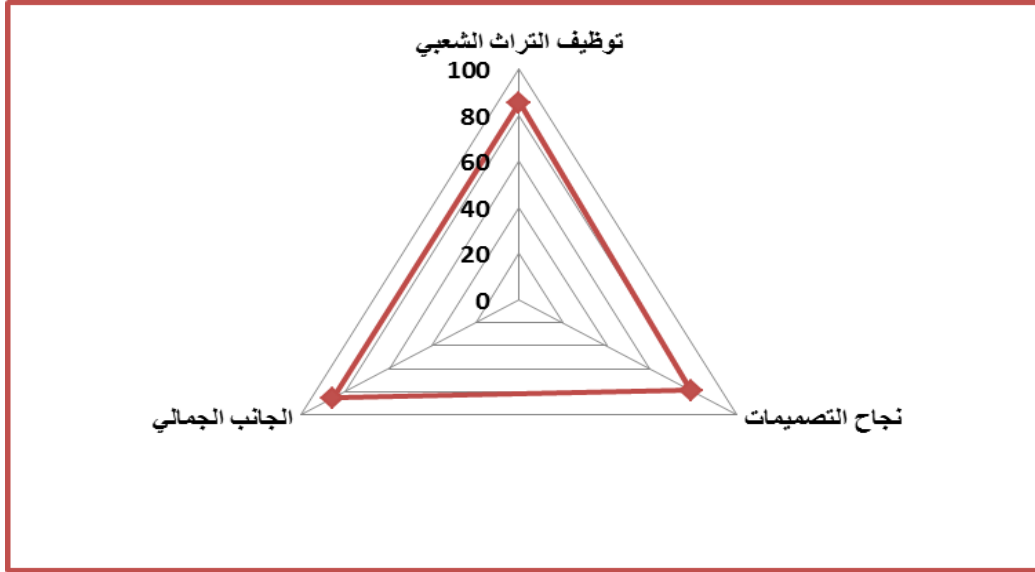
أفضل محاور تقييم التصميمات المقترحة من توظيف جماليات التراث الشعبي وفقا لآراء المتخصصين هو (توظيف التراث الشعبي، يليه الجانب الجمالي في التصميمات، يليه تحقق نجاح التصميمات) ويمكن ترتيب قطع التصميمات المقترحة من توظيف جماليات التراث الشعبي كما هو موضح بالجدول التالي:

جدول (١٧): ترتيب قطع التصميمات المقترحة من توظيف جماليات التراث الشعبي وفقا لآراء المتخصصين

| التصميمات | توظيف التراث الشعبي | الجانب الجمالي | نجاح التصميمات | جوانب (ككل) | التقييم ترتيب التصميمات |
|--------------|---------------------|----------------|----------------|-------------|-------------------------|
| التصميم (١) | 96.67 | 96.67 | 95.56 | 96.3 | 1 |
| التصميم (٥) | 97.78 | 94.44 | 95.56 | 95.93 | 2 |
| التصميم (٨) | 93.33 | 93.33 | 94.44 | 93.7 | 3 |
| التصميم (١٠) | 95.56 | 92.22 | 92.22 | 93.33 | 4 |
| التصميم (٢) | 92.22 | 90 | 91.11 | 91.11 | 5 |
| التصميم (٣) | 92.22 | 91.11 | 88.89 | 90.74 | 6 |
| التصميم (٤) | 92.22 | 88.89 | 87.78 | 89.63 | 7 |
| التصميم (٦) | 87.78 | 87.78 | 87.78 | 87.78 | 8 |
| التصميم (٧) | 90 | 86.67 | 83.33 | 86.67 | 9 |
| التصميم (٩) | 85.56 | 85.56 | 78.89 | 83.33 | 10 |



شكل(٦): معامل الجودة لأفضل التصميمات المقترحة من توظيف جماليات التراث الشعبي وفقا لآراء المتخصصين: رقم (١)



شكل(٧): معامل الجودة لأقل التصميمات المقترحة من توظيف جماليات التراث الشعبي وفقا لأراء المتخصصين: رقم (٩)

وفي ضوء ما سبق يمكن قبول الفرض الذي ينص علي: توجد فروق ذات دلالة إحصائية عند مستوي (٠,٠٥) بين تقييم التصميمات المقترحة من توظيف جماليات التراث الشعبي في تحقيق جوانب التقييم (توظيف التراث الشعبي، الجانب الجمالي في التصميمات، تحقق نجاح التصميمات)، وفقا لأراء المتخصصين

ملخص النتائج:

- ١- استحداث تصميمات طباعية معاصرة من مفردات الفن الشعبي.
- ٢- نشر التراث الشعبي والحفاظ علي الهوية الوطنية بصورة عصرية تتناسب مع التطورات الحديثة.
- ٣- توظيف التراث الشعبي في دعم السياحة المصرية الداخلية والخارجية.
- ٤- استخدام التقنيات الحديثة في التصميم لاستحداث تصميمات مبتكرة من جماليات الفن الشعبي.

التوصيات:

- ١-توظيف التقنيات والتطور التكنولوجي في نشر التراث الشعبي.
- ٢-توظيف مجال الأزياء في نشر التراث ودعم السياحة.
- ٣-ابتكار رؤي تصميمية جديدة بروح تراثية لدعم السياحة.

المراجع:

- ١-إبراهيم، عالية الشناوي " الاستفادة من القيم الجمالية من مفردات التراث الشعبي في تصميم اقمشة التنجيد المستخدمة في القرى السياحية"، مجلة التصميم الدولية، العدد السادس -المجلد الحادي عشر، نوفمبر ٢٠٢١، القاهرة.
- 1-IBrahem, Ghalea-El Shenawy " al estfada me Al toras al shaaby fe aqmeshat al tangeed al mostakhdama fe al qora al seahea", magla el tasmem al dawlea, el add el sades, mogalad el hady ash, November 2021, el qahera.

- ٢- الجوهري، رشا عباس محمد متولي، "طباعة وتطريز الايتامين كمدخل لزخرفة مكملات الملابس لتصلح للطالبة الجامعية"، مجلة بحوث التربية النوعية، جامعة المنصورة، العدد السادس عشر، يناير ٢٠١٠.
- 2-El Gohary , Rasha Abas Mohamed Mtwly , "tebaa wa tatrez el etamen kmadkhal lzkhrfat mokmelat el malabes ltasloh lltaleba el gameea ", magla bhos el tarbeyta el nawea ,gameat el mansora , el add el sades asher ,yanaer 2010.
- ٣- الجوهري، محمد " مقدمة في التراث الشعبي"، ط٦، ٢٠٠٦، ص٣٥.
- 3-ElGoharey, Mohamed "mokadema fe el toras el shaaby "t2006, sad35.
- ٤- الخضري، ريهام امين سعد الدين "جماليات الطباعة بالنقل الحراري"، مجلة التربية النوعية، العدد الحادي عشر، يناير ٢٠٢٠.
- 4-El khodary, Reham Amen Saad el deen "gmalyat el tebaa fel nakle el harary", magala el tarbay el nweeay, el add el hady asher, yanaer 2020.
- ٥- الجمل، جيهان محمد "فنون الطفل كمصدر للأقمشة المطبوعة للمفروشات"، مجلة العمارة والفنون، العدد الثالث عشر مجلد ٤، يناير، فبراير ٢٠١٩.
- 5-El Gamal, Gehan Mohamed "fonon el tefl kmsred llakmesha el matboaa llmafroshat", magla el fnon wa alemara, el add el sales ashr, mogalad elrabee, yanayer, febrayer 2019 .
- ٦- الشامي، أسماء مصطفى "الموارد التراثية والثقافية للدولة المصرية كداعم لصناعة السياحة والسفر"، مجلة العمارة والفنون والعلوم الإنسانية عدد خاص (٢)، المؤتمر الدولي السابع، ابريل ٢٠٢١.
- 6-El Shamy, Asma Mostfa" el moared el torasea wa el sakafa lldwla el masrea kdaem llseaha wa el safar ", magala el fnon wa alemara we el olom el ensania, add khas (2) el motmar el dawly el sabe, April2021, el qahera.
- ٧- الشنو، سميرة محمد: "الفنون التشكيلية الشعبية وجماليتها في البحرين"، مجلة الثقافة الشعبية، السنة الرابعة، ٢٠١١، ص١٥٤.
- 7-El Sheno, Samera Mohmed "el fnon el tashkeleia wa gamaleatha fe el bahrean ", magala el skafia el shaabeya, el sana el rabeaa ,2011, sad 154.
- ٨- المصري، سعيد "إعادة انتاج التراث الشعبي"، المجلس الأعلى للثقافة، ط١، ٢٠١٢، ص٢١.
- 8-El Masry, Saeed"Eaadat entage el toras el shaaby ", el magles elaala llskafa, t1,2012, sad12.
- ٩- تعيان، صفاء محمد "التلقائية في التصوير الحديث والمعاصر كمدخل لإثراء التعبير الفني لدي طلاب المرحلة الإعدادية" رسالة ماجستير، كلية التربية الفنية، جامعة حلوان ٢٠٠٤.
- 9-Teayan, Safa Mohamed"el telkaeya fe el taswer el hades wa el moaser kmadkhal lesraa el taaber el fany lada tolal el marhala eleeddeia "resalet magestar, koleat eltarbeia el faneya, gameat helwan 2004.
- ١٠- حسن، أسامة محمد علي "تصميم برنامج تعليمي لصناعة العروسة المتحركة استنادا الي تجربة اوسكار شليمير للاستفادة منه في تدريس الاشغال الفنية لطلبة كلية التربية الفنية"، رسالة ماجستير، كلية التربية الفنية، جامعة حلوان، ١٩٩٧.
- 10-Hasan, Osama Mohamed Aly "tasmem bernameg talemly lesnaat el arosa el motahreka estenad ela tagrobat oskar shlema llestefada mnho fe tadres elashghal el faneya ltabet kolyat el tarbeia el faneia "resalat magester Kkolyat el tarbea el faneia Kgameaat helwan ,1997.
- ١١- حسن، شادية صلاح "الطباعة الرقمية كمدخل لتبسيط المفاهيم الثقافية لأطفال ما قبل المدرسة لدي بعض الشعوب العربية"، مجلة بحوث التربية النوعية جامعة المنصورة، العدد السادس والثلاثون، أكتوبر ٢٠١٤.
- 11-Hasan, Shadya Salah "el tebaa el rakamya kmadkhal letabset el mafahem el skafeya latfal ma kabl el madras lda baad el shoob el arbeya ", magala bhos el tarbya el nweea, gamet el mansors, el add el sades wa elslason, oktobr 2014.

- ١٢- حسين، رشا رجب إبراهيم "عناصر الفن الشعبي مصدر الهام لتحقيق القيم الجمالية للأقمشة المطبوعة لإثراء الصناعات الصغيرة"، مجلة العمارة والفنون والعلوم الإنسانية عدد خاص (٢)، المؤتمر الدولي السابع، ابريل ٢٠٢١، القاهرة.
- 12-Hosan, Rasha Ragab Ibrahim " anser el fan el shaaby masder elham letahkek el keyam el gmaleia llaqmesha el matboaa lethra el snaat el saghera ", magala el fnon wa alemara we el olom el ensania, add khas (2) el motmar el dawly el sabe, April2021, el qahera.
- ١٣- حسين، نفين فاروق "الاستفادة من الموروث الشعبي لإبداع تصميمات طباعية لأقمشة معلقات بيوت الشباب"، مجلة العمارة والفنون، العدد الثاني عشر، المجلد الثاني، أكتوبر ٢٠١٨، القاهرة
- 13-Hosen, Neven Farok " al estefda men al mawrose el shaaby lebda tasmemat tbaea Laqmeshat moalkat beyot el shabab ", magla el fnon wa alemara, el add el thany ashr, mogalad el thany, October 2018, el qahera.
- ١٤- حسنين، الهام عبد العزيز محمد "توظيف القيم الجمالية المستوحاة من الزخارف الشعبية للأزياء التقليدية النسائية بمحافظة الطائف في تنفيذ تذكارات سياحية"، مجلة الفنون والعلوم التطبيقية، العدد الثاني -المجلد السادس، ابريل ٢٠١٩، القاهرة.
- 14-Hasnan, Elham Abd EL Azez Mohmad "tawzef al qyam al gmalia al mostwha men al zkhref el shaabya llazya al tqledia el nsaeia bmohafazat al taif fe tanfez tezkarat seyahea ", magla el fnon wa al olom el tatbeqya, el add el thany, mogalad el sades, April2019, el qahera
- ١٥- حنفي، عبلة "سيكولوجية الفن"، مطابع الطوبجي، ٢٠٠٠، القاهرة.
- 15-Hefny, Abla "saykolojet el fan", matabe el tobgy,2000, el qahera.
- ١٦- ريد، هربت "الفن اليوم" ترجمة محمد فتحي، دار المعارف، ١٩٩٨، القاهرة.
- 16-Red, Herbet"el fan el yom"targamat Mohamed fathy, dar el maaref,1998, el qahera.
- ١٧- عباس، يحيى " نشرة التراث المعماري"، جمعية أصدقاء البيئة بالإسكندرية، لجنة الحفاظ على التراث المعماري، العدد الأول، يوليو ٢٠٠٦م.
- 17-Abase, Yehea "nashrat el torase el memary ", gameeat asdekaa el beaa b elaskandareia, lagnat el hefaze ala el torase el memarey, el add el awal, uoluo 2006.
- ١٨- عبد المجيد، أسماء محمد نبوي "ابداعات الفن التشكيلي العربي المعاصر لتصميم طباعة منسوجات القطعة الواحدة للسيدات"، مجلة التصميم والتراث، العدد السادس، المجلد الأول، ديسمبر ٢٠٢١.
- 18-Abd Elmgeed, Asma Mohamed Nabawy"ebdaat el fan el tashkely el arby el moaser ltsmem tebat mansogat el ketaa el waheda llsyedayat ", magla el tsmem wa el toras, el add el sades, moglad el awal, desmber 2021.
- ١٩- عثمان، سهير محمود "التراث الحرفي القومي مصدرا لتأكيد هوية تصميم طباعة أقمشة مكملات ملابس السيدات" مجلة التصميم الدولية، العدد الثاني عشر، مجلد واحد، يناير ٢٠٢٢.
- 19- Osman, Soher Mahmud "el toras el herafy el qwamy masdar ltaked hawet tasmem tebaa aqmeshat mokmlat malabes el sayedayat " magla el tasmem al dawlea, el add el thane asher, mogalad wahed, yanaer2022.
- ٢٠- عفيفي، وائل محمد كامل السيد، "رؤية معاصرة لمفهوم التراث النوبي في التصميم الداخلي للمنشآت السياحية"، مجلة العمارة والفنون والعلوم الإنسانية عدد خاص ، اكتوبر ٢٠٢٠، القاهرة.
- 20-Afifi, Wael Mohamed kamel El Sayed,"roya moasera lemafhomm el toras el noby fe el tasmem el dakhely llmonshat el seyaheya", magala el fnon wa alemara we el olom el ensania, add khas , oktober 2020, el qahera.
- ٢١- غراب، يوسف خليفة "جماليات الزخارف الشعبية"، دار الفكر العربي، ٢٠٠٣، القاهرة.
- 21-Gorab, Yosef Khalefa"gmaliat el zakaref el shaabeya", dar el fekr el arby ,2003, el qahera
- ٢٢- غراب، يوسف خليفة "جماليات الفن الشعبي مقدمة في تربية الإحساس"، الطبعة الاولى، ٢٠٠٥، القاهرة.
- 22-Gorab, Yosef Khalefa "gmaliat el fan el shaaby mokdema fe tarbeiat el ehsas"el tabaa el ola ,2005, el qahera.

- ٢٣- فخري، نانسي عبد الله محمد " فعالية توظيف التراث الشعبي المصري في الصياغة البصرية والدرامية للإعلان التليفزيوني "، مجلة العمارة والفنون والعلوم الإنسانية العدد العشرون، المجلد الخامس، مارس ٢٠٢٠، القاهرة.
- 23-Fakhry, Nansy Abd Allah Mohmed "faelyat tawzef al toras el shaaby el masrey fe al seagha al basareia, al derameia llealan al telfzyony ", magala el fnon wa alemara we el olom el ensania, el add el eshron, moglad khmes, marc 2020, el qahera.
- ٢٤- قانصو، أكرم "الرسم الشعبي العربي"، مجلة المأثورات الشعبية، العدد السادس عشر، السنة الرابعة، القاهرة، ١٩٨٩.
- 24-Kanso, Akrm "El rasm el shaaby el arby "magla el maathorat el shaabeya, el add el sades asher, el sana el rabeaa ,1989, el qahera.
- ٢٥- مدين، فاطمة السعيد "استخدام الطباعة في إبراز جماليات الفن الاوريجامي لتصميم وتنفيذ ملابس الأطفال الاستعراضية باستخدام التشكيل على المانيكان"، مجلة العمارة والفنون، العدد الحادي عشر، المجلد الثالث، يوليو ٢٠١٨.
- 25-Madyan, Fatma El Saeed "estekhdam el tebaa fe ebraz gamalyat el fan elorgamy letasmem wa tanfez malabes el atfal elesteradeia bestekhdam eltashkel ala el manekan", magla el fnon wa alemara, el add el hady ashr, mogalad talet, yolyo2018.
- ٢٦- ناجي، هبة عبد المحسن علي محمد، "تطور الدلالات الرمزية والتعبيرية لمختارات من الرموز البصرية في التراث الشعبي المصري"، مجلة العمارة والفنون والعلوم الإنسانية عدد خاص (٢)، ابريل ٢٠٢١، القاهرة.
- 26-Nagy, Heba Abd El Mohsen Ali Mohmed "tatwrat el dlalatel ramzia wa el taberia lmokhtarat men el rmoz el basareia fe el tors el shaaby el masrey ", magala el fnon wa alemara we el olom el ensania, add khas (2), April2021, el qahera.
- ٢٧- نفادي، دينا أحمد "استراتيجية تصميمية لتحقيق الهوية الثقافية من خلال تصميمات الأقمعة الوقائية المطبوعة والانفوجرافيك لتعزيز السياحة في ظل جائحة كورونا"، مجلة العمارة والفنون والعلوم الإنسانية عدد خاص (٣)، المؤتمر الافتراض الدولي الأول، أكتوبر ٢٠٢١.
- 27-Nafady, Dena, Ahmed "estrategya tasmemya Itahkek el hawea el skafiea men khelal tasmemat el akneaa el wekaeay el matboaa wa el enfografek ltazez el seyha fez l jaecht korona ", magala el fnon wa alemara we el olom el ensania, add khas (2) el motmar el dawly el eftrady el awl, oktober2021.
- 28-<https://platform.almanhal.com/Files/2/117221>
- 29-<https://www.levincosmetology.com>