
**الإمكانات التشكيلية للتراكيب النسجية بخامة الجلد الطبيعي
كمدخل تصميمي للملابس المرأة الخارجية**

إعداد

د/هبة محمد محمد حمادة

مدرس الملابس والمنسوجات
بقسم الاقتصاد المنزلي
كلية التربية النوعية - جامعة الإسكندرية
heba.hamada@alexu.edu.eg

أ.م.د/ شيماء محمد محمد عطية

أستاذ الملابس والمنسوجات المساعد
بقسم الاقتصاد المنزلي
كلية التربية النوعية - جامعة الإسكندرية
shimaaatiha@yahoo.com

مجلة بحوث التربية النوعية - جامعة المنصورة
عدد (٦٧) - مايو ٢٠٢٢

الإمكانات التشكيلية للتراكيب النسجية بخامة الجلد الطبيعي

كمدخل تصميمي للملابس المرأة الخارجية

أ.م.د/شيماء محمد محمد عطية د/هبة محمد محمد حماده

الملخص:

هدف البحث إلى الاستفادة من الإمكانيات التشكيلية للتراكيب النسجية البسيطة في استحداث وتنفيذ تصميمات ملبسية للملابس المرأة الخارجية، وذلك لمحاولة الوصول لمداخل تصميمية جديدة يمكنها أن تثري مجال تصميم الأزياء باستخدام خامات غير تقليدية، من خلال إعداد تراكيب نسجية بسيطة سادة ١/١ بشرائط الجلد الطبيعي ثم نسجها يدوياً بإمكانيات تشكيلية متنوعة متمثلة في العروض وترتيب الألوان؛ لتقدم مدخلاً جديداً لتصميم ملابس المرأة الخارجية بأسلوب معاصر وشكل مبتكر؛ حيث تم إعداد (١٢) تصميم مقترح، واستخدم المنهج الوصفي مع التحليل والتطبيق؛ لتحقيق أهداف البحث المتعلقة بقياس آراء المتخصصين والمستهلكات تجاهها، مع تحليلها، وتنفيذ التصميمات الحاصلة على أعلى النتائج وفقاً للدرجة الكلية لآراء المتخصصين والمستهلكات.

تمثلت أدوات البحث في استبيانين لتقييم التصميمات المقترحة، الأول موجه للسادة المتخصصين في مجال الملابس والنسيج، وتضمن محورين (عناصر وأسس التصميم، واستخدام التراكيب النسجية بالتصميم)، والثاني للمستهلكات بأعمار (٢٥ - ٤٠ سنة)، وتضمن محورين (الجانب الجمالي، والجانب الوظيفي للتصميم)؛ حيث تم تقييم التصميمات المقترحة من قبل عينتين، تكونت الأولى من عدد (١٣) متخصص، وتكونت الثانية من عدد (٥١) مستهلكة، وبعد معالجة النتائج إحصائياً تبين حصول التصميمات المقترحة على درجات قبول مرتفعة بإجمالي معامل جودة تراوح بين (٧٩.٢٨ - ٩٥.٧٣٪)، وقد تم تنفيذ التصميمات التي حصلت على أعلى درجات التقييم؛ مما يشير إلى تحقيق البحث لأهدافه، ووجود قبول عام من المتخصصين والمستهلكات للتصميمات المقترحة، وإمكانية تطبيقها وتنفيذها.

وختم البحث بتقديم مجموعة من التوصيات بإجراء بحوث مستقبلية هادفة لتطوير مجال تصميم الأزياء من خلال إيجاد مداخل تصميمية جديدة بإنتاج أقمشة منسوجة يدوياً بخامات مختلفة وطرق مبتكرة تؤدي إلى استحداث متغيرات متعددة تسهم في تنمية الجوانب الابتكارية لتصميم الأزياء.

الكلمات المفتاحية:

الإمكانات التشكيلية، التراكيب النسجية، الجلد الطبيعي، تصميم الأزياء، ملابس المرأة الخارجية.

المقدمة والمشكلة البحثية:

على الرغم من التقدم العلمى والتكنولوجى في مجال الصناعات النسيجية والتطورات الحديثة لها، إلا أن النسيج اليدوي مازال هو الأداة المستخدمة لإنتاج الكثير من الأعمال المنسوجة التي تتضمن الجوانب الجمالية والابتكارية والنفعية، بدمج وتطوير بعض الخامات والتركيب النسيجية للحصول على جماليات متعددة (رجب سلامة: ٢٠١٩ - ٢٧٤).

التركيب النسيجي له تأثير واضح على التأثيرات اللونية الناتجة؛ حيث يعمل كل تركيب نسيجي على ظهور اللون بدرجات مختلفة من حيث شدة اللون وقيمته، لذا يمكن الاستفادة من هذه التأثيرات المختلفة في عمل أقلام في اتجاه السداء أو اللحمية أو عمل مربعات متساوية أو مختلفة الأحجام، وذلك بتغيير ترتيب خيوط السداء أو اللحمة أو الأثنين معاً حسب التصميم المطلوب (وقام حمزة: ٢٠٢٢ - ٦٠).

تنتج الإمكانيات التشكيلية المتنوعة للتركيب النسيجية المختلفة من التنوع اللانهائي في طرق تعاشق البناء النسيجي، والذي يعطى الكثير من التأثيرات الجمالية، وهي تحدث إيقاعات جمالية وفنية متناعمة من خلال ألوانها ونسجها، وأسلوب زخرفتها (تفاحة إبراهيم، وأميمة عبدالرحمن: ٢٠١٧ - ٣٩).

تشمل عملية التصميم النسيجي جميع المرحل بدءاً من اختيار الخامة لما لها من مؤثرات جمالية، إلى اختيار الألوان وكيفية تحديد الترتيبات اللونية وكثافتها وتراكيبها النسيجية لتحقيق القيم اللونية المختلفة ملمسية ولونية ولعان (أسامة حلاوة، جمال عبدالحميد: ٢٠١٢ - ٣٧٩). ويتأثر التصميم بعدة عوامل ويظهر ذلك من خلال الخامات التي تساعد على إثراء الناحية الوظيفية والجمالية للمنتج النسيجي والتركيب البنائي لكل من خيوط السداء واللحمية، وكذلك أسلوب التنفيذ فلكل تصميم وظيفة يختلف تبعاً لها أسلوب التنفيذ، وباختلاف الوظائف تختلف الخامات والشكل الوظيفي والجمالي للمنتج النهائي، كذلك يؤثر موضوع العمل الفني على التصميم لأنه يوحى للمصمم بأشكال وألوان وخامات وقيم سطحية يقوم بتحليلها ليعبر في نفس الوقت عن أحاسيسه وأهدافه (عمرو الليثي: ٢٠١٢).

الخامة هي أولى الخطوات الحقيقية التي تمكن المصمم من تحقيق الهدف الذي يسعى إليه في عمله الفني، وتؤثر طبيعة الخامات وطرق استخدامها في بناء الشكل المصمم، فكلما اتسعت معرفة المصمم بإمكانات الخامة وطرق معالجتها أدى ذلك لزيادة أفكاره التحليلية وقدرته على الابتكار، فالخامات مصدر لا نهائي لإلهام المصمم الحساس (عزالدين أسامة: ٢٠١٢ - ٢٧٩).

تنقسم الخامات المستخدمة في مجال النسيج اليدوي إلى خامات نسيجية وخامات غير نسيجية (طبيعية أو مصنعة) (أمانى شاكر، بسمة دياب: ٢٠١٧ - ٦٧٧). فعند اختيار أحد الخامات فإنه لا بد من معرفة الخواص الطبيعية والميكانيكية والمؤثرة على جودة المنتج النهائي ومدى ملائمتها لأدائه الوظيفي بحيث تقوم بالأداء الأمثل عند الاستخدام (هند عبدالفتاح: ٢٠١١).

الجلود مادة خام فريدة من نوعها شهدت تطوراً واتساعاً في إنتاجها، سواء الطبيعية أو الصناعية، فقد أمكن حديثاً إعداد أنواع كثيرة بمواصفات متنوعة وألوان متعددة وجذابة (تفاحة إبراهيم، وأميمة عبدالرحمن:٢٠١٧). ويتم الحصول على الجلود الطبيعية من خلال دباغة جلود الحيوانات الصغيرة والكبيرة؛ مما يؤدي إلى بقاء أطول لمنع تلفها(هند عبدالفتاح:٢٠١١). وهي تعتبر من الخامات المرنة القابلة للتشكيل بأساليب وطرق متعددة.

من جانب آخر يعد تصميم الأزياء من أهم الفنون الأساسية التي تتسم بالتطور والمرونة، وبالتالي تتيح الفرصة لمصمم الأزياء الاستفادة من كل ما يقدم له من أدوات وخامات وتقنيات حتى يصل إلى نتائج مبتكرة، وبأسلوب علمي منظم (وسام عبد الرحمن:٢٠١١).

وعلى مصمم الأزياء الاختيار بين عدد ضخم من الأفكار واضعاً في اعتباره وسائل التنفيذ والمهارات التي تمكنه من تحقيق نجاح التصميم في عالم الموضة؛ ليصنع تركيبة مرضية من العناصر والأفكار المختارة لكي ينجح في توصيل أفكاره (Manyoung, Sheen:2010-33).

وتوجد العديد من الدراسات التي اهتمت بالإمكانات التشكيلية للتراكيب النسجية في إثراء القيم الجمالية لتصميم المنتجات النسجية، منها:

دراسة **بسمة السيد (٢٠١٢)** للإفادة من تأثيرات بعض التراكيب النسجية في إثراء المشغولة النسجية اليدوية، وقد استخدمت الدراسة خامات متنوعة من حيث اللون والسمك والنوعية في عمل تصميمات زخرفية تستخدم في إنتاج مشغولات نسجية يدوية يمكن الاستفادة منها في الحياة اليومية مثل الخدادية والمفرش وغيرها، ودراسة **نورا العدوي (٢٠١٤)** للإفادة من بقايا بعض الأقمشة باستخدام النسيج اليدوي في إثراء ملابس الطفل ومكملاتها، وتوصلت الدراسة إلى إمكانية الاستفادة من بقايا الأقمشة في تنفيذ منسوجات يدوية ذات تأثيرات لونية وشكلية مختلفة تحقق قيم جمالية لملابس الطفل ومكملاتها، دراسة **وسام عبدالموجود وأميمة عبدالرحمن (٢٠١٥)** التي هدفت إلى الاستفادة من التراكيب النسجية المختلفة لإضافة قيم جمالية ووظيفية لملابس الأطفال، ودراسة **إنجي عبدالقوي ووفاء إبراهيم (٢٠١٦)** التي هدفت إلى استخدام الشرائط المختلفة وتوظيفها في النسيج اليدوي والملابس بشكل جديد، وثبت أن تنفيذ النسيج باستخدام الشرائط يوفر ٢٠٪ من الوقت والجهد بمقارنته بالخيوط، وإضافة تأثير وعمق للتصميم، والاختيار المناسب لعرض الشرائط وسمكها يؤثر على الخواص الجمالية والوظيفية، ودراسة **إيناس الفواخري (٢٠١٧)** الاستفادة من تصميمات التراكيب النسجية المختلفة العادية والمشتقة في إثراء جماليات الجوللة، وذلك عن طريق تصميمها على اليباترون وتطبيق هذه التصميمات على القماش بطابعها بالتراكيب النسجية المختارة وذلك باستخدام أسلوب الطباعة الرقمية، ودراسة **نورا العدوي (٢٠١٧)** التي هدفت إلى الاستفادة من جماليات بقايا بعض أقمشة المفروشات في تنفيذ منسوجات يدوية باستخدام تأثيرات النسيج السادة، وتوظيف هذه المنسوجات في تصميم معلقات منزلية، وتوصلت إلى الاستفادة من نتائج البحث في فتح المجال لعمل مشروعات صغيرة، ودراسة **Butler, KT, et al (2018)** التي تناولت التراكيب النسجية وتصميم النسيج وخصائصه ومظهره السطحي باستخدام الخامات والشرائط،

وإدخال تجديد في مجال التصميم والحصول على تأثيرات نسجية وجمالية مختلفة، ودراسة **شيماء شطارة (٢٠١٨)** التي هدفت إلى الاستفادة من الإمكانيات التشكيلية للنسيج اليدوي باستخدام بعض التراكيب النسجية المضافة للمفروشات المنزلية لرفع القيمة الجمالية والوظيفية للمفروشات المنزلية، ودراسة **مشاعل فهد (٢٠١٨)** التي هدفت لدراسة الإمكانيات الجمالية للتراكيب النسجية البسيطة (السادة والمبرد)، وتقديم رؤى تصميمية مستحدثة لزخرفة ملابس المرأة السعوديات لفترة بعد الظهر، وتم تنفيذ بعض المقترحات التصميمية من الملابس الخارجية (البلوزة والجونلة) والمزخرفة بالتراكيب النسجية، ودراسة **هبة بسيوني (٢٠١٨)** التي هدفت إلى الاستفادة من تقنيات النسيج اليدوي في إثراء القيمة الفنية للاباس الفتيات، ودراسة **رجب سلامة (٢٠١٩)** التي هدفت إلى الاستفادة من الجماليات التشكيلية للتراكيب النسجية، وإدراك علاقاتها بالدمج والتطوع كمدخل يثري البناء التشكيلي للمعلقة المنسوجة، وذلك بتوظيف القيم الفنية والجمالية للتراكيب النسجية، وما تضيفه من أبعاد تشكيلية للمعلقة، ودراسة **شيرين عثمان (٢٠٢٠)** التي هدفت إلى دراسة مدى تأثير عوامل التركيب البنائي النسجي على الخواص الطبيعية والميكانيكية للأقمشة لتحديد أنسب الخواص المختلفة للأقمشة بما يلائم استخدامها كملبوسات صيفية لأقمشة البلوزات للسيدات، ودراسة **عواطف إبراهيم وسكينة محمود (٢٠٢٠)** التي هدفت إلى الحصول على تصميمات نسجية مستحدثة باستخدام ترتيبات لونية وخامات متنوعة عن طريق البعد الثالث الإيهامي "خداع البصر" وتوظيفها لإثراء تصميم بعض ملابس السيدات ومكملاتها، ودراسة **نانسي الصاوي (٢٠٢٠)** التي هدفت إلى تحقيق فكر تصميمي جديد للمفروشات والستائر مستوحاه من الطبيعة باستلهام تركيبات نسجية وبيرية وإضافة قيمة جمالية جديدة للأقمشة الوبرية للحصول على منتج تنافسي، ودراسة **سحر فودة (٢٠٢١)** التي أشارت إلى أهمية إثراء جماليات الإيهام الحركي البصري للملابس النسائية في إخفاء عيوب الجسم باستخدام زخارف النسيج المبردي، ودراسة **إيناس الفواخري وهالة محمد (٢٠٢٢)** التي هدفت إلى تصميم وتنفيذ أغطية لوحات إضاءة منزلية مستحدثة من خلال الاستفادة من التشكيلات الجمالية للتراكيب النسجية وفنون أشغال الإبرة، وذلك باستخدام شرائط الستان التي تم نسجها يدوياً بتركيب نسجية مختلفة وبتأثيرات لونية متنوعة، وتزين أطراف الغطاء جمالياً بفن الكروشيه، ودراسة **وفاء سماحة (٢٠٢٢)** التي هدفت إلى دراسة القيم الجمالية والفنية التي يزر بها الفن الفرعوني والفن النوبي، ودمجها بصورة تبعث على الانسجام والتألف من خلال تأثيرات التركيب النسجي المبردي لتصميم وتنفيذ أفكار التذكارات السياحية لرفع مستوى السياحة والتأكيد على الهوية المصرية.

وقد تناولت العديد من الدراسات خامة الجلد مع الدمج بخامات متعددة من أجل إثراء النواحي الجمالية والوظيفية للمنتجات النسجية والملبسية، ومنها دراسة **ياسمين إبراهيم (٢٠١٢)** التي تناولت التوليف بين عوادم الأقمشة وخامة الجلد وفن الكروشيه؛ لإنتاج ملابس الأطفال في مرحلة الطفولة المتأخرة، ودراسة **أماني شاكر (٢٠١٤)** التي اهتمت بدراسة الخواص الجمالية للتراكيب النسجية بإمكاناتها الإبداعية كمدخل تصميمي لحقيبة اليد النسائية المصنعة من الجلد الطبيعي والاستفادة منها في تنمية الصناعات الجلدية، ودراسة **تفاحة إبراهيم وأميمة**

عبدالرحمن(٢٠١٧) التي تناولت دراسة التوليف بين الجلد والتركيب في التراكيب النسجية البسيطة والاستفادة منها في إثراء جماليات المفروشات المنزلية لإثراء مجال المشروعات الصغيرة، ودراسة فاطمة مصطفى (٢٠١٨) التي تناولت دراسة إمكانية توليف الجلد المطبوع رقمياً مع خامات أخرى متعددة لإثراء القيمة الجمالية للملبس الحريمي، ودراسة فاطمة نبيل وفاطمة اسحق (٢٠١٨)، التي هدفت إلى التوليف بين خامتي الجلد والخيش لإنتاج مكملات ملابس نسائية منفصلة، ودراسة سناء فتحي (٢٠١٩) التي قدمت مقترحات تصميمية مستحدثة مستوحاه من توليف فن الكروشيه مع الجلود الطبيعية لإثراء أحنذية الأطفال البناتي في مرحلة الطفولة الوسطى.

يتضح مما سبق أن العديد من الدراسات قد استهدفت استحداث طرق مختلفة لتوليف التراكيب النسجية المنفذة بخامات مختلفة كمصادر جديدة للابتكار في تصميم المنتجات النسجية المختلفة، إلا أنه لم توجد دراسات - على حد علم الباحثين- تناولت تنفيذ التراكيب النسجية بخامة الجلد الطبيعي، والاستفادة منها كمدخل تصميمي للأزياء، ولذا يأتي البحث الحالي ليقدّم رؤية جديدة لإثراء القيم الجمالية للملابس الخارجية للمرأة بالاستفادة من الإمكانيات التشكيلية للتراكيب النسجية البسيطة السادة ١/١ بشرائط الجلد الطبيعي وتوليفها مع قماش الشمواه كخامة أساسية للملبس، من خلال طرح بعض الأفكار التصميمية الجديدة والمبتكرة التي تعد بمثابة استحداث في مجال تصميم وتنفيذ الأزياء.

مشكلة البحث *Research Problem*:

للتراكيب النسجية إمكانيات تشكيلية متنوعة يمكن الاستفادة منها في استحداث تصميمات لمبسية ملابس المرأة الخارجية تحمل قيم جمالية ووظيفية فريدة، كما أن تنفيذها بخامة الجلد الطبيعي بالتوليف مع قماش الشمواه كخامة أساسية للملبس يمكن أن يفتح مجالاً جديداً للاستلهام في مجال تصميم الملابس الخارجية للمرأة بشكل يتميز بالحدثة والتجديد.

ويمكن صياغة مشكلة البحث في التساؤلات الآتية:

- ١- ما إمكانية الاستفادة من الإمكانيات التشكيلية للتراكيب النسجية بخامة الجلد الطبيعي في استحداث تصميمات ملابس المرأة الخارجية ؟
- ٢- ما تقييم المتخصصين للتصميمات المقترحة من حيث عناصر وأسس التصميم، واستخدام التركيب النسجي المقترح ؟
- ٣- ما درجة تقبل المستهلكات للتصميمات المقترحة من حيث النواحي الجمالية والوظيفية ؟
- ٤- ما ترتيب التصميمات المقترحة وفقاً لدرجة التقييم الإجمالية للمتخصصين والمستهلكات (معامل الجودة الإجمالي)؟
- ٥- ما إمكانية تنفيذ بعض التصميمات المقترحة ملابس المرأة الخارجية الحاصلة علي أعلى الدرجات وفقاً لمعامل الجودة الإجمالي؟

أهداف البحث Objectives: يستهدف البحث تحقيق ما يلي:

- ١- الاستفادة من الإمكانيات التشكيلية للتراكيب النسجية بخامة الجلد الطبيعي في استحداث تصميمات للملابس المرأة الخارجية.
- ٢- تقييم المتخصصين للتصميمات المقترحة من حيث عناصر وأسس التصميم، والتركيب النسجي المقترح.
- ٣- قياس درجة تقبل المستهلكات للتصميمات المقترحة من حيث النواحي الجمالية والوظيفية.
- ٤- ترتيب التصميمات المقترحة وفقاً لدرجة التقييم الإجمالية للمتخصصين والمستهلكات (معامل الجودة الإجمالي).
- ٥- تنفيذ بعض التصميمات المقترحة للملابس المرأة الخارجية الحاصلة علي أعلى الدرجات وفقاً لمعامل الجودة الإجمالي.

أهمية البحث Significance: تكمن أهمية البحث في:

- محاولة ابتكار أساليب تصميمية جديدة للملابس المرأة الخارجية بالتراكيب النسجية البسيطة.
- إحياء النسيج اليدوي بطرق مبتكرة.
- إلقاء الضوء علي طرق جديدة لإضافة قيم جمالية ووظيفية للنسيج وتصميم الملابس.
- تنمية الجوانب الابتكارية لتصميم الأزياء من خلال طرح مدخل تصميمي جديد بدمج أقمشة منسوجة يدوياً من الجلد الطبيعي بها.
- الاستفادة من نتائج البحث في مجال تدريس مقررات التراكيب النسجية بقسم الاقتصاد المنزلي بكلية التربية النوعية، والكليات المناظرة.

فروض البحث Hypothesis: تطلب البحث صياغة الفروض الآتية:

١. يوجد فرق دال إحصائياً بين متوسطي درجات المتخصصين للتصميمات المقترحة في الجانبين (عناصر وأسس التصميم، استخدام التراكيب النسجية بالتصميم).
٢. توجد فروق دالة إحصائياً بين التصميمات المقترحة من حيث متوسط درجة تقييمها في إجمالي استبيان المتخصصين.
٣. يوجد فرق دال إحصائياً بين متوسطي درجات المستهلكات للتصميمات المقترحة في الجانبين (الجمالي، والوظيفي).
٤. توجد فروق دالة إحصائياً بين التصميمات المقترحة من حيث متوسط درجة تقييمها في إجمالي استبيان المستهلكات.
٥. توجد فروق دالة إحصائياً بين التصميمات المقترحة من حيث متوسط درجة تقييمها في استبائي المتخصصين والمستهلكات معاً.

مصطلحات البحث Research Terms:

- **الإمكانات التشكيلية:** هي العلاقات التنظيمية الناجمة للعناصر وما تظهره من قيم وأسس في تحقيق وحدة العمل بما يتفق مع مضمونه وفكرته، وهي الجانب المادي الذي يمكن اختياره وقياسه وتقييمه في العمل لارتباطه المباشر بصياغة الشكل والخامة (وليد قطان: ٢٠١٥ - ٣١).
- **وتعرف الإمكانات التشكيلية للتراكيب النسجية إجرائياً:** السمات التي تتميز بها التراكيب النسجية البسيطة للنسيج السادة ١/١ الناتجة من تعاشق شرائط الجلد بإمكانات تشكيلية مختلفة من ترتيب الألوان وعروض مختلفة للاستفادة منها في تصميم أزياء خارجية للمرأة.
- **التراكيب النسجية:** هي الكيفية التي يتم بواسطتها تعاشق خيوط السداء مع خيوط اللحمة لتكوين المنسوج. (عبد المنعم صبري، رضا صالح: ١٩٧٥)
- وهي الكيفية التي يتم بواسطتها بناء المنسوج على النول عن طريق تعاشق خيوط السداء مع اللحمة (سامية الطويشي: ٢٠٠٨).
- **وتعرف إجرائياً:** بأنها التراكيب النسجية البسيطة السادة ١/١ بشرائط الجلود الطبيعية بالتأثيرات اللونية والعروض المختلفة.
- **الجلد:** هو ذلك الغطاء المرن المحكم النسيج الذي يغطي السطح الخارجي للأجزاء الداخلية من جسم الحيوان، ويتكون من ثلاث طبقات هي البشرة والحبيبات والأدمة وتختلف الخامات عن بعضها البعض حسب طبيعة الحيوان الذي يؤخذ منه الجلد فهناك الجلود الثقيلة أو الكبيرة كالأبقار والجاموس، وأخرى خفيفة وصغيرة مثل الغنم والماعز (وليد رمضان: ٢٠٠٧).
- **الجلد الطبيعي:** هي جلود الحيوانات بعد دباغتها، وعادةً ما يزال الشعر منها أثناء تلك العملية، وتتميز هذه الخامة بقدرتها على التحمل ومرونتها، وكذلك المتانة؛ مما ييسر تطويعها للتشكيل في قوالب (سوزان أحمد: ٢٠٠٥).
- **ويعرف إجرائياً:** بأنه شرائط جلد الضأن الطبيعي المنسوجة يدوياً بأسلوب التراكيب النسجية البسيطة السادة ١/١.
- **التصميم:** تعني في القاموس اللغوي "التخطيط" (أحمد العايد وآخرون: ١٩٨٩م - ٧٤٩). وهو "ترتيب وتنظيم الفنان لعناصر الخط والشكل واللون والملمس والفراغ والكتلة بحيث نحصل على الوحدة والانسجام والتوازن لأي عمل فني" (محي الدين طالو: ٢٠٠٧م).
- **تصميم الأزياء:** هو لغة فنية قوامها مجموعة من العناصر المترابطة (الخط- اللون- الخامة- الشكل) المحكومة بعدد من الأسس كالسيطرة والتوازن والإيقاع والتناغم والتباين وغيرها؛ مما يساعد على استخدامها بما يتلاءم مع طبيعة الجسم البشري ومحققاً للجانب النفعي في إطار يبرز جمال التصميم وفكر المصمم (إيهاب أبو موسى: ٢٠٠٨).
- **المفهوم الإجرائي لتصميم الأزياء:** تصميم وابتكار أزياء خارجية للمرأة من خلال الاستفادة من الإمكانات التشكيلية للتراكيب النسجية البسيطة السادة ١/١ بشرائط الجلد الطبيعي وقماش الشمواه كخامة أساسية للملبس.

• **الملابس الخارجية للمرأة:** تتمثل الملابس الخارجية للمرأة في (المعاطف - التايورات - الفساتين - الجونلات - العباءة - التونيك..... الخ) ومنها ما يلبس في المساء وفي الحفلات أو المناسبات الخاصة ولكل من ذلك أقمشته وألوانه وموديلاته المناسبة لها (فوزية مصطفى: ١٩٧٩- ٢٠٠٠)

المفهوم الإجرائي للملابس الخارجية للمرأة: أنماط ملبسية للمرأة تصلح للارتداء خارج المنزل تتمثل في (البدلة، المعطف، التايور) بحيث تصلح للنساء بأعمار (٢٥- ٤٠ سنة)، من ذوات المقاسات الجسمية (٤٢- ٥٠)، وتصلح للارتداء خلال فترة بعد الظهر، وخلال الأجواء الباردة في فصل الشتاء.

الإطار النظري:

يحتاج تشكيل القماش المنسوج لوجود مجموعتان من الخيوط وهما السداء واللحمة، وعادة ما تكون خيوط السداء أقوى وأكثر إحكاماً من اللحمة؛ وتظل خيوط السداء موازية لاتجاه الطول بالمنسوج، بينما يتم توجيه خيوط اللحمة باتجاه العرض، فالقماش المنسوج هو ناتج تعاشق (تقاطع) خيوط السداء مع خيوط اللحمة بأساليب فنية متعددة، يطلق عليها التركيب النسجي (Prabir Banerjee: 2014-9).

التركيب النسجية البسيطة:

التركيب النسجية البسيطة تحتوي على سداء واحد ولحمة واحدة حيث يتعاشقان معاً، ومن التراكيب النسجية البسيطة (السادة- المبرد- الأطلس) (Payal, Sh:2019). وهي أكثر الأنسجة شيوعاً، وهناك ٨٠٪ من الأقمشة المنسوجة تصنع بطريقة النسيج السادة لسهولة صنعه وسرعة انتاجه وقلة تكلفته، ويحتاج هذا النسيج إلى نول ذي درأتين تقسم عليهما خيوط السداء حسب العرض المطلوب فتدخل الخيوط الفردية في عين النيرة في الدرة الأولى وتدخل الخيوط الزوجية في نيرة الدرة الثانية ويرفع وخفض الدرة لتكون النفس لمرور خيط اللحمة لتتعاشق الخيوط في شكل زوايا قائمة (أنصاف نصر، كوثر الزغبى: ٢٠٠٥- ٢٨٧، ٢٨٨).

ويمكن التعبير عن التركيب النسجي بواسطة ورق المربعات، وهي عبارة عن شبكة من المربعات، تمثل المربعات الطولية خيوط **السداء** والمربعات العرضية خيوط **اللحمة**، عندما يكون خيط **اللحمة** فوق خيط **السداء** نمثله بمربع أبيض، وعندما يكون خيط **السدى** فوق خيط **اللحمة** نمثله بمربع مظلل، ولكي نرسم **نسيج السادة** نحتاج إلى ورقة مربعات من ٤ مربعات حيث نقوم بتظليل المربع او٤ دلالة على أن خيط السداء فوق خيط **اللحمة** ونترك ٢ و٣ بلا تظليل دلالة على أن خيط الحذف فوق خيط السداء، وفي حال كررنا ورقة المربعات أكثر من مرة نحصل على المظهر السطحي للمنسوج (Z Grosicki: 2014).

مشتقات النسيج السادة:

النسيج السادة ١/١ هو أبسط أنواع التراكيب النسجية، وأكثرها استخداماً، غير أنه يمكن الحصول على تراكيب نسجية عديدة مشتقة منه وكثيرة الاستعمال، ورغم بساطة النسيج السادة إلا أنه يمكن الحصول منه على اختلافات ومشتقات متعددة يمكن بواسطتها الحصول على تأثيرات مختلفة تؤثر تأثيراً مباشراً في مظهر وملبس القماش الناتج بما يتناسب مع الغرض من الاستخدام

وذلك من خلال التنوع في أنواع وعروض الخيوط وألوانها وامتداد النسيج وغيرها، وهناك ثلاثة عوامل يمكنها إحداث هذه المشتقات، وهي:

١- تأثير أنواع الخيوط علي النسيج من حيث النوع والتخانة (السك):

تستعمل خيوط مختلفة العروض للحصول على تأثيرات خاصة في المنسوجات الناتجة، فمثلاً تستخدم خيوط رفيعة في السداء وخيوط سميكة في اللحمية للحصول على تأثير مخالف للتأثير الناتج من النسيج الذي تستخدم فيه خيوط السداء واللحمية من تخانة واحدة (علي زلط: ٢٠٠٩).

٢- تأثير ألوان الخيوط على النسيج.

تنتج عن ترتيب تكراري من ألوان متباينة في السداء واللحمية أو كلاهما، وتؤثر ألوان الخيوط على مظهر المنسوج تأثيراً كبيراً بدرجة يصعب معها معرفة التركيب النسجي الأصلي إلا بطريقة الفحص، وتختلف التأثيرات الناتجة في التصميم الواحد باختلاف ترتيب الألوان وعددها واختلاف البدء في تكرار التركيب النسجي واختلاف التركيب النسجي (صباح محمد: ٢٠١٥).

يمكن خلق تصميمات وزخارف لونية جذابة تضيف على النسيج جمالاً وتظهره بصورة مغايرة من خلال التأثير اللوني، ويتوقف التنوع في شكل النسيج نتيجة لألوان الخيوط المختلفة على مقدرة المصمم وموهبته الخلاقة وحسن تصرفه واستخدامه للألوان بطريقة جذابة تنعكس على القماش فتصبغه بطابع خاص (علي زلط: ٢٠٠٩).

٣- تأثيرات امتداد النسيج:

تعتبر من أبسط الطرق التي يستعين بها المصمم للحصول على تأثيرات مختلفة ويكون الامتداد إما بطريقة منتظمة أو غير منتظمة، وينقسم امتداد النسيج إلي ثلاث أنواع، وهي:

١. **السادة الممتد من السداء:** وينتج من امتداد خيوط السداء فوق أكثر من لحمية (لحميتين - ثلاثة - أربعة) ويعملان حركة واحدة فوق وتحت السداء أثناء عملية النسيج (أنصاف نصر، كوثر الزغبى: ٢٠٠٥).

٢. **السادة الممتد من اللحمية:** وينتج من امتداد خيوط اللحمية فوق أكثر من فتلة من فتل السداء فتلتين - ثلاثة - أربعة) ويعملان حركة واحدة فوق وتحت خيوط اللحمية أثناء عملية النسيج.

٣. **السادة الممتد في كلا الاتجاهين:** الامتداد هنا يكون في اتجاهي السداء واللحمية معاً، وهذه الطريقة تجمع بين امتداد النسيج في اتجاه السداء وامتداده في اتجاه اللحمية في نفس الوقت وذلك بجعل كل خيطين من السدى أو أكثر متجاورين ويعملان حركة واحدة أثناء النسيج (علي زلط: ٢٠٠٩).

العوامل التي يمكن من خلالها تحقيق قيم جمالية للمنسوج اليدوي:

١. **الخامة:** هي الوسيط الذي به ومن خلاله يتم التعبير والتشكيل بكافة أنواع وطرق التنفيد المتاحة، والخامة بالنسبة للفنان هي الوسيلة أو الأداة التي يحقق من خلالها أهدافه وقيمه الفنية (أسماء خطاب: ٢٠١٣). ويعتبر الاختيار الأمثل للخامة نقطة البداية لحل كثير من

- المشاكل المتعلقة بالتصميم، فالخامات مصدر لا نهائي للإلهام الفنان الحساس، فقد توحى ألوانها وقيمتها وغيرها من الصفات للمصمم بابتكارات عديدة (نجلاء طعيمة: ٢٠١٣).
٢. **التركيبة النسيجي:** هو التقنية المستخدمة في النسيج اليدوي، ويمكن من خلال التنوع في توزيع الألوان لخياط السداء واللحمة الحصول علي تصميمات عديدة ومتنوعة، وتحقيق قيم ملمسية ولونية لسطح المنسوج (سمر عبدالحكيم: ٢٠١٣).
٣. **التصميم:** تعد عملية تصميم المنسوج واسعة الحدود والأبعاد، ومن خلالها يتعامل المصمم مع قواعد كثيرة، إلا أن كل مفردة من مفردات بناء المنسوج تصلح في حد ذاتها لأن تكون هدفا لتصميم منسوج ذي وظائف محددة وقيم جمالية خاصة (صباح محمد: ٢٠١٥).
٤. **الوظيفة:** لا بد أن يحقق الشكل المبتكر الغرض منه، وتعد الملائمة الوظيفية من أهم العوامل التي تضيف قيمة جمالية علي المنتج النسيجي، إلا أن الملائمة الوظيفية تلعب دورا تفاعليا متبادل مع نوعية التركيب النسيجي (مها حسن: ٢٠٠٨).

الجلود الطبيعية:

الجلد خامة لينة تتميز بقدرتها على التحمل والمرونة إلي جانب المتانة، ويتم تطويعها للإنتاج والتصنيع بعمليات تحضيرية متعددة بهدف جعلها غير قابلة للتعضن والفساد (نيفين عطا: ٢٠٠٩).

مميزات الجلود الطبيعية: تتميز الجلود الطبيعية بالعديد من الصفات والخواص التي تميزها عن غيرها من الخامات، نظرا للتركيب البنائي الداخلي للألياف.

- ١- **المتانة:** هي مقاومة الجلد للإجهاد أو التمزق نتيجة وقوع ضغط خارجي عليه، فالجلد ذو مقاومة عالية ضد الشد والتمزق.
 - ٢- **المرونة:** تتميز الجلود الطبيعية بدرجة عالية من المرونة والليونة التي تمكنها من الانثناء في جميع الاتجاهات، واستعادة شكلها، ويمكن التحكم في مقدارها بعملية الدباغة حسب الدرجة المطلوبة (سامية الجارحي: ٢٠٠٤).
 - ٣- **الاستطالة:** هي التغير الذي يحدث للخامة بتسليط قوة الشد عليه، ويتميز الجلد بقدرته على الاستطالة والتمدد عند شده ويمكن التحكم في مقدارها بعملية الدباغة.
 - ٤- **العزل والتهوية:** يتميز الجلد بوجود مسام Porous نظرا لترتيب الألياف بطريقة عشوائية مما يساعد على تهوية الجسم وتبخر العرق مع الاحتفاظ بحرارة الجسم ومنع نفاذها للخارج مما يحقق الدفاء والراحة عند الاستعمال (نيفين عطا: ٢٠٠٩).
- ومن أساليب زخرفة وتشكيل الجلود: (نيفين عطا: ٢٠٠٩) (أماني شاكر: ٢٠١٣).

النسج Weaving: من خلال قطع خطوط طولية أو عرضية أو مائلة أو إشعاعية منبعثة من المركز تمثل (السداء)، ثم ينسج بواسطة شرائط من الجلد نفسه أو بخامة أخرى كالخيوط أو الجلود الملونة أو غيرها، والتي تتماشى مع خامة الجلد، وتمثل بذلك (اللحمة).

حرق الجلد Leather burning: من أبسط أساليب زخرفة الجلد، ويعطي تأثيرات لونية متدرجة من اللون البني الفاتح إلي البني الغامق، تبعاً لدرجة السخونة باستخدام ماكينة الحرق.

التفريغ Emptying: يتم فيه قطع وتفريغ مساحات ذات حدود مغلقة من الخارج مثل تفريغات الاستنسل، ثم يمكن وضع ألوان من الجلد أو أي خامة أخرى مختلفة في اللون أو الملمس أسفل التفريغات.

الإضافة Applique: من أقدم الأساليب التقنية، وتتم بإضافة قطعة صغيرة من الجلد إلي مساحات أخرى مختلفة عنها في اللون أو الخامة، وتثبت عن طريق استخدام أساليب التطريز أو مادة لاصقة.

التطريز Embroidery: هو زخرفة الجلود بواسطة إبرة خياطة باستخدام الخيوط الملونة.

الدراسة التطبيقية:

أولاً: إجراءات البحث:

حدود البحث Delimitation: اقتصر البحث علي الحدود الآتية:

١- الحدود الموضوعية:

- إعداد تصميمات لملابس المرأة الخارجية؛ بحيث تصلح للنساء بأعمار (٢٥ - ٤٠ سنة)، من ذوات المقاسات الجسمية (٤٢ - ٥٠)، وأن تصلح للارتداء خلال فترة بعد الظهر، وخلال الأجواء الباردة في فصل الشتاء.
- إعداد تراكيب نسجية بسيطة (السادة ١/١) باستخدام خامة الجلد الطبيعي.
- استخدام خامة الجلد الطبيعي من نوع (جلد الضأن) على هيئة شرائط مقصوصة بعروض وترتيبات لونية مختلفة، وقد اختير خامة الجلد الطبيعي لتنفيذ التراكيب النسجية؛ لما يتميز به من سمات وظيفية وجمالية فريدة، منها ملاءمته للأجواء الباردة، وسهولة التنظيف، وطول عمره الاستهلاكي، ومرونته وبالتالي سهولة تشكيله عند تنفيذ تعاشقات السداء واللحمة في التركيب النسجي، وخفة الوزن مقارنة بأغلب أنواع الجلود الطبيعية الأخرى، وسطحه الناعم، وتميزه بقدر ملائم من اللمعان .
- استخدام قماش الشمواه (وهو قماش منسوج بتركيب نسجي وبري، من ألياف البولي استر/ ليكرا، ويعرف تجارياً باسم "سويد شمواه") كخامة أساسية لتنفيذ التصميمات الملبسية المقترحة.

٢- الحدود البشرية:

- السادة المتخصصين من أعضاء هيئة التدريس في مجال الملابس والمنسوجات.
- المستهلكات اللاتي يتراوح أعمارهن بين (٢٥ - ٤٠ سنة) بمقاسات جسمية تتراوح بين (٤٢ - ٥٠).

٣- الحدود المكانية: محافظة الإسكندرية.

٤- الحدود الزمنية: تم إجراء البحث خلال الفترة من (يناير: مايو) عام ٢٠٢٢م.

منهج البحث Methodology:

اتبع البحث "المنهج الوصفي" مع التحليل والتطبيق، من خلال وصف نتائج الاستبيانات وتحليلها للإجابة على تساؤلات البحث والتحقق من صحة فروضه، وكذلك لتحقيق أهداف البحث المتعلقة بتصميم وتنفيذ الملابس الخارجية للمرأة.

عينات البحث Sample:

لتحقيق أهداف البحث استخدمت عينتين، وهما:

- عينة من المتخصصين في مجال الملابس والمنسوجات، وعددهم (١٣) عضو من أعضاء هيئة التدريس بالجامعات المصرية؛ لتقييم التصميمات المقترحة.
- عينة من المستهلكات وعددهن (٥١) من السيدات الثلاثي تتراوح أعمارهن من (٢٥ - ٤٠ سنة)، وذوات المقاسات الجسمية من (٤٢: ٥٠)؛ لاستطلاع آرائهن تجاه التصميمات المقترحة.

أدوات البحث Research Tools:

تم إعداد عدد (٢) استبيان لتقييم التصميمات المقترحة للملابس المرأة الخارجية؛ وذلك للإجابة على تساؤلات البحث وتحقيقاً لأهدافه، واحتوى كل استبيان على مقدمة تمهيدية تضمنت التعريف بموضوع البحث وأهدافه، والتعليمات الخاصة بطريقة التقييم وفقاً لبنود كل استبيان، مع استخدام مقياس تقدير ثلاثي (موافق- موافق إلى حد ما- غير موافق)، بحيث تقدر الإجابة بإعطاء (١، ٢، ٣) على الترتيب حيث لا توجد عبارات عكسية.

أولاً: استبيان تقييم المتخصصين للتصميمات المقترحة: الهدف منه قياس آراء المتخصصين تجاه التصميمات المقترحة، من خلال محورين، الأول: عناصر وأسس التصميم، وقد احتوى على (٨) بنود، والثاني التراكيب النسجية للتصميم المقترح، واحتوى على (٦) بنود، وبذلك يصبح إجمالي عدد بنود الاستبيان (١٤) بند بموجب (٤٢) درجة.

ثانياً: استبيان تقييم المستهلكات للتصميمات المقترحة: الهدف منه قياس آراء المستهلكات تجاه التصميمات المقترحة، من خلال محورين، الأول: الجانب الجمالي، وقد احتوى على (٦) بنود، والثاني التراكيب النسجية للتصميم، واحتوى على (٦) بنود، وبذلك يصبح إجمالي عدد بنود الاستبيان (١٢) بند بموجب (٣٦) درجة.

صدق وثبات أدوات البحث:

- صدق الاستبيانين: تم التحقق منه بطريقتين:
- الصدق المنطقي للاستبيانين (صدق المحكمين):

تم عرض الاستبيانين في صورتهم الأولى على عينة مكونة من (١٠) من أعضاء هيئة التدريس المتخصصين في مجال الملابس والنسيج وعلم النفس التربوي، الذين قاموا بتحكييم الاستبيانين؛ للتحقق من صدقهما وصلاحيتهما للتطبيق، وإبداء الرأي في حذف أو تعديل أو إضافة أي بند، أو إبداء أي ملاحظات تحقق الهدف منهما، وبالفعل تم إجراء تعديلات لبعض البنود بناء على آرائهم.

- الصدق الإحصائي للاستبيانين:

تم التحقق من صدق الاستبيانين بطريقة "صدق الاتساق الداخلي"؛ وذلك بحساب معامل الارتباط (بيرسون) بين الدرجة الكلية لكل محور والدرجة الكلية للاستبيان (جدول (١)).

جدول (١): صدق الاتساق الداخلي للاستبيان البحث

معامل ارتباط بيرسون	المحاور	الاستبيان
٠,٩٨١	المحور الأول: عناصر وأسس التصميم المحور الثاني: استخدام التراكيب النسجية بالتصميم	استبيان المتخصصين
٠,٩٦٥	المحور الأول: الجانب الجمالي للتصميم المحور الثاني: الجانب الوظيفي للتصميم	استبيان المستهلكات

دال عند ٠,٠١

دال عند ٠,٠٥

يتضح من الجدول السابق أن:

جميع معاملات ارتباط بيرسون دالة عند مستوى (٠,٠١) لاقتها من الواحد الصحيح؛ وبذلك يمكن القول أن هناك اتساق داخلي بين محاور استبيان كل من المتخصصين والمستهلكات؛ مما يدل على صدقهما وتجانسهما؛ أي أن كل استبيان منهما يقيس بالفعل ما وضع لقياسه.

• ثبات الاستبيانين:

تم التحقق من ثبات الاستبيانين بحساب قيمة معامل "ألفا كرونباخ" للثبات، وقد جاءت كما بالجدول التالي:

جدول (٢): معاملات ثبات ألفا كرونباخ

معامل ثبات ألفا كرونباخ	المحاور	الاستبيان
٠,٩٧٩	المحور الأول: عناصر وأسس التصميم المحور الثاني: استخدام التراكيب النسجية بالتصميم	استبيان المتخصصين
٠,٩٢٢	المحور الأول: الجانب الجمالي للتصميم المحور الثاني: الجانب الوظيفي للتصميم	استبيان المستهلكات

يتضح من الجدول السابق أن:

بلغت قيم معامل "ألفا كرونباخ" لاستبائي المتخصصين والمستهلكات (٠,٩٢٣، ٠,٩٧٩) على التوالي؛ وهي قيم مرتفعة أكبر من (٠,٧)؛ مما يدل أن للاستبائيين درجة ثبات عالية؛ ويدل على إمكانية الوثوق بالنتائج التي سيسفران عنها.

الدراسة التطبيقية:

١- الأدوات والخامات المستخدمة في تصميم وتنفيذ الأزياء المقترحة للملابس المرأة الخارجية: تم استخدام مجموعة من الأدوات والخامات، وهي:

أ- أدوات تصميم الأزياء:

اسكتش- قلم رصاص- أقلام تلوين خشبية- ممحاة- أقلام تسييح - قلم تحبير.

ب- الخامات المستخدمة في تنفيذ التراكيب النسجية:

جلد الضأن الطبيعي بألوان مختلفة- ماكينة قص ليزر لقص خامة الجلد الطبيعي لشرائط منتظمة ويعروض مختلفة حسب التصميم المقترح - لوح كرتون مقوى (فوتوهول) لتثبيت شرائط الجلد المقصودة عند تنفيذ التركيب النسجي- حشو لاصق بالحرارة (برلون) - مسدس شمع.

ج- الأدوات والخامات المستخدمة في تنفيذ التصميمات المقترحة للملابس المرأة الخارجية:

أدوات رسم النموذج- أدوات أخذ العلامات والقص- أدوات الخياطة- نموذج ألدريتش للجاكيت الحريري- قماش الشمواه عرض ١٥٠سم- قطع التراكيب النسجية المنفذة من شرائط الجلود الطبيعية بالمتغيرات المختلفة بالبحث- ماكينة الخياطة لتجميع أجزاء الباترون.

٢- إجراءات الدراسة التطبيقية: تم إجراء الخطوات التطبيقية التالية:

- ١- رسم عدد (١٢) تصميم للملابس المرأة الخارجية بالاستفادة من الإمكانيات التشكيلية للتراكيب النسجية من الجلد الطبيعي، وبالتوليف مع قماش الشمواه كخامة أساسية للملبس.
- ٢- تحديد الإمكانيات التشكيلية للتركيب النسجي من خلال الثوابت والمتغيرات التالية:

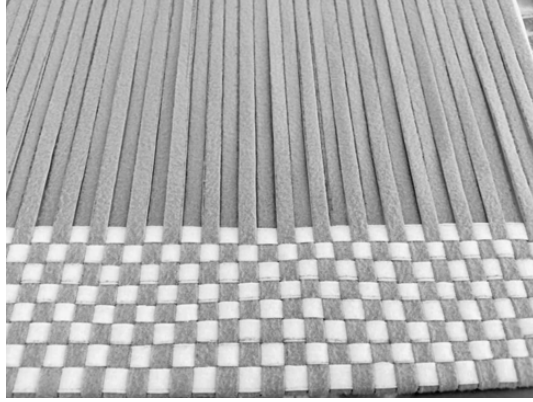
أولاً: الثوابت: تمثلت في الآتي:

- التركيب النسجي من النوع البسيط السادة ١/١.
- نوع الخامة المنفذ بها القطعة المنسوجة يدوياً، وهي خامة الجلد الطبيعي (جلد الضأن).

ثانياً: المتغيرات: تمثلت في الآتي:

- عرض شرائط الجلد الطبيعي للقطعة المنسوجة يدوياً، حيث اختلف العرض ما بين (١ - ١,٢٥
- (١,٥سم) لكل من شرائط السداء واللحمة تبعاً للتصميم المقترح.

- ٣- التأثيرات اللونية لشرائط الجلد في السداء واللحمة تبعاً للتأثير اللوني المقترح بالتصميم، وتمثلت في (توحيد لون الشرائط لكل من السداء واللحمة- اختلاف لون شرائط السداء عن لون شرائط اللحمة- اختلاف الترتيب اللوني لشرائط السداء عن اللحمة).
- ٤- تصميم استبيان لاستطلاع رأي السادة المتخصصين في مجال الملابس والنسيج لتقييم التصميمات المقترحة.
- ٥- تصميم استبيان لاستطلاع رأي المستهلكات نحو التصميمات المقترحة.
- ٦- معالجة النتائج إحصائياً وحساب درجة التقييم الإجمالية للمتخصصين والمستهلكات (معامل الجودة الإجمالي).
- ٧- تنفيذ التصميمات التي حصلت على أعلى الدرجات وفقاً لمعامل الجودة الإجمالي، وذلك باستخدام نموذج ألديريتش للجاكيت الحريري.
- ٨- تنفيذ قطع التراكيب النسجية المطلوبة حسب التصميم المقترح بالمتغيرات التصميمية المختلفة، باتباع الخطوات التالية:
 - احضار لوح كرتون مقوى (فوتوهول) بأبعاد تتلائم مع مساحة جميع قطع النموذج المراد تنفيذه بالتراكيب النسجية.
 - قص الجلد إلى شرائط باستخدام ماكينة قص باليزر حسب المتغيرات التصميمية المطلوبة.
 - وضع شرائط الجلد التي تمثل السداء ملاصقة بجوار بعضها على كامل الفوتوهول؛ بحيث توضع مقلوبة (وجهها مواجه للفوتوهول)، ويتم تثبيت طرفها جيداً بمسدس شمع.
 - إحداث تعاشق شرائط الجلد التي تمثل اللحمة مع شرائط السداء؛ بحيث تلاصق بعضها على الفوتوهول، وتوضع وهي مقلوبة (وجهها مواجه للفوتوهول) أيضاً، ويتم تثبيت طرفها جيداً بمسدس شمع.
 - التأكد من أن جميع الشرائط موازية لبعضها تماماً، وعدم وجود أي فراغات بينها، وأن شرائط السداء واللحمة متعامدة تماماً مع بعضها (شكل: ١).
 - تثبيت التركيب النسجي الناتج بلصقه بقماش البرلون باستخدام المكواة.
 - فصل التركيب النسجي عن الفوتوهول بحرص؛ لتصبح لدينا قطعة نسجية من الجلد.
 - وضع أجزاء النموذج عليها وأخذ العلامات والقص والخياطة مع باقي أجزاء الملابس حسب التصميم المقترح.



شكل ١: شرائط الجلد مثبتة على الفوتوهول أثناء تنفيذ التركييب النسجي

النتائج والمناقشة:

وفيما يلي عرض للنتائج التي توصل إليها البحث من خلال جزئين، الأول: الخاص بالإجابة على التساؤلات البحثية، والثاني: الخاص بالتحقق من صحة الفروض.

أولاً: نتائج الإجابة على التساؤلات البحثية:

إجابة التساؤل الأول: ما امكانية الاستفادة من الإمكانيات التشكيلية للتركييب النسجية

بخامة الجلد الطبيعي في استحداث تصميمات للاباس المرأة الخارجية؟

للإجابة على هذا التساؤل تم استحداث (١٢) تصميم للاباس المرأة الخارجية بالاستفادة من الإمكانيات التشكيلية للتركييب النسجية بخامة الجلد الطبيعي وبالتوليف مع قماش الشمواه كخامة أساسية باللبس، ويوضح جدول (٣) صور ووصف تفصيلي لكل تصميم منها.

جدول (٣): وصف التصميمات المقترحة

وصف التصميم	تصميم (٢)
<p>الجانب البنائي للتصميم: النمط الملبسي عبارة عن معطف يصل طوله للركبة، وهو مفتوح بالكامل عند خط نصف الأمام بجابكة منزلقة، وبه قصة بيضاوية الشكل حول فتحة العنق، وأخرى تحيط بالوسط، يعلوها بنسة الصدر والوسط، وله جيبان شق مانلان أسفل الوسط على الجانبين الأيمن والأيسر يغلقان بجابكة، وله كمان بهما كشكشة عند رأسهما وينتهيان بأسورة.</p> <p>الجانب الجمالي للتصميم: اعتمد على التأثير الزخرفي للتركيب النسجي، بالإضافة لوضعه باتجاه مائل لينتج تأثير جمالي خاص، بالإضافة لشكل القصات، والمزج بين الألوان والخامات المختلفة.</p> <p>عناصر التصميم: ظهرت الخطوط المستقيمة في الحابكات المنزلقة، والبنس، وقصة الوسط، بالإضافة للخطوط المستقيمة داخل التركيب النسجي، بينما استخدمت الخطوط المنحنية في شكل قصة الصدر، وحافة المعطف السفلية عند منتصف الأمام، وقد روعي تحقيق التناسق والانسجام بين ألوان التصميم؛ من خلال اللون الجملي للجلد (خامة التركيب النسجي)، والجنزاري لشمواه (الخامة الأساسية للملبس)، والشكل الخارجي للتصميم من النوع المنقل؛ إذ ينتقل بين أجزاء الجسم يكرره في الكورساج المحبك حتى خط الوسط، ويتعد عنه أسفله.</p> <p>أسس التصميم: يتحقق الاتزان المتماثل إذ يتماثل نصفه الأيمن مع الأيسر، وروعي تحقيق النسبة والتناسب بين أجزاءه، وبخاصة بين مساحة التركيب ومساحة التصميم الكلية، وتميز بالإيقاع المنتظم من خلال أماكن توزيع التركيب النسجي، والحابكات المنزلقة، وتحقيق التركيز من خلال التركيب النسجي، وروعي تحقيق الترابط بين عناصر التصميم، وبين التصميم والجسم المصمم له.</p> <p>تصميم التركيب النسجي:</p>	
<p>سادة ١/١، شرائط السداء واللحمة بعرض (اسم)، باللون (الجملي) لكليهما، وتم توظيف التركيب النسجي بشكل مائل بزواوية ٤٥ درجة في قصة الصدر وقصة الوسط وأسورة الكم.</p>	<p>تصميم التركيب النسجي (١)</p> 

تابع جدول (٣): وصف التصميمات المقترحة

وصف التصميم	تصميم (٢)
<p>الجانب البنائي للتصميم:</p> <p>النمط الملبسي عبارة عن تايور مكون من جاكيت يصل طوله لأكبر حجم (وهو بدون كول، وله حردة رقبة مربعة، وهو مفتوح بالكامل من منتصف الأمام بحابكة، به باندتان طويلتان على جانبي الحابكة، وله كم تايور ينتهي بباندة عريضة بنفس عرض قصتي الأمام)، وجونلة أساسية يصل طولها للركبة.</p> <p>الجانب الجمالي للتصميم:</p> <p>اعتمد على جماليات التركيب النسيجي، بالإضافة لوضعه باتجاه مائل ليكسب التصميم تأثير جمالي مختلف، وشكل الباندات بالجاكيت، والتوليف بين الخامات المختلفة.</p> <p>عناصر التصميم:</p> <p>ظهرت الخطوط المستقيمة في قصتي الصدر، وباندة الكم، وخط خياطة قطعتي الكم التايور، بالإضافة للخطوط المستقيمة داخل التركيب النسيجي، والحابكة، بينما ظهرت الخطوط المنحنية في شكل حافة الجاكيت السفلية، وقد روعي تحقيق التناسق والانسجام بين ألوان التصميم؛ من خلال اختيار اللون الأزرق البترولي لكل من الجلد (خامة التركيب النسيجي)، وقماش الشمواه (الخامة الأساسية للملبس)، والشكل الخارجي للتصميم من النوع المنقل؛ إذ ينتقل بين أجزاء الجسم يكرره في مناطق، ويبتعد عنه في أخرى.</p>	
<p>أسس التصميم:</p> <p>يتحقق الاتزان التماثل إذ يتماثل نصفه الأيمن مع الأيسر، وروعي تحقيق النسبة والتناسب بين أجزاءه، وبخاصة بين مساحة التركيب ومساحة التصميم الكلية، وتميز بالإيقاع المنتظم من خلال أماكن توزيع التركيب النسيجي، وتحقيق التركيز من خلال التركيب النسيجي، وروعي تحقيق الترابط بين عناصر التصميم، وبين التصميم والجسم المصمم له.</p> <p>تصميم التركيب النسيجي:</p> <p>سادة ١/٨، شرائط السداء واللحمة بعرض (٢سم)، باللون (الأزرق البترولي) لكليهما، وتم توزيع التركيب النسيجي باتجاه مائل بزواوية ٤٥ درجة في قصتي الصدر وقصة الوسط وأسورة الكم.</p>	<p>تصميم التركيب النسيجي (٢)</p> 

تابع جدول (٣): وصف التصميمات المقترحة

وصف التصميم	تصميم (٣)
<p>الجانب البنائي للتصميم:</p> <p>النمط الملبسي عبارة عن ثايور مكون من جاكيت يصل طوله لأكبر حجم (وهو بכול ثاييور، ومفتوح بمرد كروازيه يغلق بأزرار، به قستان برنيسيس تبدآن من حردة الإبط، ويوجد بالكم قصة تبدأ من قمته وتصل للكوع)، وجونلة أساسية يصل طولها لمنتصف الساق.</p> <p>الجانب الجمالي للتصميم:</p> <p>اعتمد على جماليات التركيب النسجي، وتوزيع الأزرار بالمرد والكمين، وشكل القصات بالجاكيت، والتوليف بين الألوان والخامات المختلفة.</p> <p>عناصر التصميم:</p> <p>ظهرت الخطوط المستقيمة في المرد، وأسفل قصتي البرنيسيس، وقصتي الكمين. بالإضافة للخطوط المستقيمة داخل التركيب النسجي، بينما ظهرت الخطوط المنحنية في شكل الكول، وقصتي البرنيسيس من أعلى، والأزرار وحافة الجاكيت السفلية، وقد روعي تحقيق التناسق والانسجام بين ألوان التصميم؛ من خلال اختيار الجلد الأسود للكول والأزرار واللونين البني والأسود للجلد (خامة التركيب النسجي)، والبني للشمواه (الخامة الأساسية للملبس)، والشكل الخارجي للتصميم من النوع المنقل؛ إذ ينتقل بين أجزاء الجسم يكرره في مناطق، ويبتعد عنه في أخرى.</p> <p>أسس التصميم:</p> <p>يتحقق الاتزان غير المتماثل في التصميم، وروعي تحقيق النسبة والتناسب بين أجزاءه، وبخاصة بين مساحة التركيب ومساحة التصميم الكلية، وتميز بالإيقاع المنتظم من خلال التأثير اللوني للتركيب النسجي، وأماكن توزيعه، وتوزيع الأزرار بالمرد والكمين، وتحقيق التركيز من خلال التركيب النسجي، والأزرار، وروعي تحقيق الترابط بين عناصر التصميم، وبين التصميم والجسم المصمم له.</p> <p>تصميم التركيب النسجي:</p> <p>سادة ١/١، شرائط السداء واللحمة بعرض (اسم)، باللونين (البني) لسداء (الأسود) للحمة، وتم توظيف التركيب النسجي بريفير الكول وقصة الكم.</p>	
	<p>تصميم التركيب النسجي (٣)</p> 

تابع جدول (٣): وصف التصميمات المقترحة

وصف التصميم	تصميم (٤)
<p>الجانب البنائي للتصميم:</p> <p>النمط الملبسي عبارة عن تايور مكون من جاكيت يصل طوله لأكبر حجم (له كول أوفيسييه، ومفتوح بالكامل من منتصف الأمام بدون وسيلة للغلق، به قصتان مانلتان ببداية جانبي الأمام، وبانداة عرضية بنهاية جانبي الأمام، وله كمان ينتهيان بانداة عريضة بنفس عرض باندتتي الأمام)، وجونلة أساسية يصل طولها للركبة.</p> <p>الجانب الجمالي للتصميم:</p> <p>اعتمد على جماليات التركيب النسيجي، بالإضافة لوضعه باتجاه مائل بزاوية ٤٥ درجة لينتج تأثير جمالي خاص، وشكل القصات والبانادات بالجاكيت والمزج بين الألوان والخامات المختلفة.</p> <p>عناصر التصميم:</p> <p>ظهرت الخطوط المستقيمة في فتحة منتصف الأمام، وداخل التركيب النسيجي، بينما ظهرت الخطوط المنحنية في شكل الكول، وقد روعي تحقيق التناسق والانسجام بين ألوان التصميم؛ من خلال اختيار اللون الرمادي للجلد (خامة التركيب النسيجي)، واللبني للشمواه (الخامة الأساسية للملبس)، والشكل الخارجي للتصميم من النوع المتنقل؛ إذ ينتقل بين أجزاء الجسم يكرره في مناطق، ويبتعد عنه في أخرى.</p> <p>أسس التصميم:</p>	
<p>يتحقق الاتزان المتماثل إذ يتماثل نصفه الأيمن مع الأيسر، وروعي تحقيق النسبة والتناسب بين أجزائه، وبخاصة بين مساحة التركيب ومساحة التصميم الكلية، وتميز بالإيقاع المنتظم من خلال أماكن توزيع التركيب النسيجي، وتحقيق التركيز من خلال التركيب النسيجي، روعي تحقيق الترابط بين عناصر التصميم، وبين التصميم والجسم المصمم له.</p> <p>تصميم التركيب النسيجي:</p> <p>سادة ١/١، شرائط السداى واللحمة بعرض (اسم)، باللون (الرمادي) لكليهما، وتم توظيف التركيب النسيجي في قصة وبانداة الأمام، وبانداة الكم.</p>	<p>تصميم التركيب النسيجي (٤)</p> 

تابع جدول (٣): وصف التصميمات المقترحة

وصف التصميم	تصميم (٥)
<p>الجانب البنائي للتصميم:</p> <p>النمط الملبسي عبارة عن بدلة تتكون من جاكيت يصل طوله لأكبر حجم (بدون كول)، ومفتوح بالكامل من منتصف الأمام بدون وسيلة غلق، له خط وسط، به قصتي برنيسيس تبدآن من منتصف حردة الإبط حتى خط الوسط، وله كمان بقصة عريضة تبدأ من الكوع حتى نهايته)، وينطلقون مستقيم.</p> <p>الجانب الجمالي للتصميم:</p> <p>اعتمد على جماليات التركيب النسجي، وشكل القصات بالجاكيت، والتوليف بين الألوان والخامات المختلفة.</p> <p>عناصر التصميم:</p> <p>ظهرت الخطوط المستقيمة في فتحة منتصف الأمام، وداخل التركيب النسجي، بينما ظهرت الخطوط المنحنية في شكل قصتي البرنيسيس، وقد روعي تحقيق التناسق والانسجام بين ألوان التصميم؛ من خلال المزج بين اللونين الأبيض - البني الفاتح للجلد (خامة التركيب النسجي)، واللبنى الفاتح لشمواه (الخامة الأساسية للملبس)، والشكل الخارجي للتصميم من النوع المننقل؛ إذ ينتقل بين أجزاء الجسم يكرره في مناطق، ويبتعد عنه في أخرى.</p> <p>أسس التصميم:</p> <p>يتحقق الاتزان المتماثل إذ يتماثل نصفه الأيمن مع الأيسر، وروعي تحقيق النسبة والتناسب بين أجزاءه، وبخاصة بين مساحة التركيب ومساحة التصميم الكلية، وتميز بالإيقاع المنتظم من خلال التأثير اللوني للتركيب النسجي، وأماكن توزيعه، وتحقق التركيز من خلال التركيب النسجي، كما روعي تحقيق الترابط بين عناصر التصميم، وبين التصميم والجسم المصمم له.</p>	
<p>تصميم التركيب النسجي (٥)</p> <p>سادة ١/١، شرائط السداء واللحمة بعرض (اسم)، بترتيب لوني (بني فاتح - أبيض) لشرائط السداء (والأبيض) لجمع شرائط اللحمة، وتم توظيف التركيب النسجي في الجزء السفلي من الأمام أسفل خط الوسط، وقصة الكم.</p>	

تابع جدول (٣): وصف التصميمات المقترحة

وصف التصميم	تصميم (٦)
<p>الجانب البنائي للتصميم:</p> <p>النمط الملبسي عبارة عن بدلة تتكون من جاكيت يصل طوله لأسفل أكبر حجم (بكول أوفيسييه، ومفتوحة بالكامل من منتصف الأمام بمرد يفلق بأزرار، بالأمام قصة أفقية تبدأ من الكتف وتصل لخط الصدر (سفرة)، وله كمان بقصة أفقية تبدأ من قمته وتصل لأعلى الكوع)، وينطلقون مستقيم.</p> <p>الجانب الجمالي للتصميم:</p> <p>اعتمد على جماليات التركيب النسيجي، وشكل قصات الأمام والكم، وتوزيع الأزرار بالمرد، وكذا استخدام الجلد السادة بالقصة العلوية لكم البلوزة، والتوليف بين الألوان والخامات المختلفة.</p> <p>عناصر التصميم:</p> <p>ظهرت الخطوط المستقيمة في المرء، وداخل التركيب النسيجي، بينما ظهرت الخطوط المنحنية في شكل الكول، وقد روعي تحقيق التناسق والانسجام بين ألوان التصميم؛ من خلال المزج بين اللون الأسود للجلد (خامة التركيب النسيجي وقصة أعلى الكم)، والكشمير لشمواه (الخامة الأساسية للبلوزة)، والأسود لشمواه (الخامة الأساسية للبنطلون)، والشكل الخارجي للتصميم من النوع المتنقل؛ إذ ينتقل بين أجزاء الجسم يكرره في مناطق، ويبتعد عنه في أخرى.</p> <p>أسس التصميم:</p> <p>يتحقق الاتزان المتماثل إذ يتماثل نصفه الأيمن مع الأيسر، وروعي تحقيق النسبة والتناسب بين أجزائه، وبخاصة بين مساحة التركيب ومساحة التصميم الكلية، وتتميز بالإيقاع المنتظم من خلال أماكن توزيع التركيب النسيجي، وتوزيع الأزرار بالمرء، وقصات الجلد بأعلى الكمين، وتحقيق التركيز من خلال التركيب النسيجي، وروعي تحقيق الترابط بين عناصر التصميم، وبين التصميم والجسم المصمم له.</p> <p>تصميم التركيب النسيجي:</p> <p>سادة ١/١، شرائط السداء واللحمة بعرض (اسم)، باللون (الأسود) لكليهما، وتم توظيف التركيب النسيجي في القصة العلوية للأمام (السفرة).</p>	
	<p>تصميم التركيب النسيجي (٦)</p> 

تابع جدول (٣): وصف التصميمات المقترحة

وصف التصميم	تصميم (٧)
<p>الجانب البنائي للتصميم:</p> <p>النمط الملبسي عبارة عن تايلور مكون من جاكيت يصل طوله لأكبر حجم (له كول شيميزيه، ويتكون الامام من جانبيين متداخلين (كروازيه)، ويحتوى الجانب الأيمن على قصة مانلة بمنتصف الامام. ويفلق الجانبين معاً بحابكة)، وجونلة أساسية يصل طولها للركبة.</p> <p>الجانب الجمالي للتصميم:</p> <p>اعتمد على جماليات التركيب النسجي، والكول، وشكل القصة بالجاكيت، والتوليف بين الألوان والخامات المختلفة.</p> <p>عناصر التصميم:</p> <p>ظهرت الخطوط المستقيمة في قصة الصدر، وشكل الكول، بالإضافة للخطوط المستقيمة داخل التركيب النسجي، والحابكة، بينما ظهرت الخطوط المنحنية في شكل حافة الجاكيت السفلية، وقد روعي تحقيق التناسق والانسجام بين ألوان التصميم؛ من خلال اختيار اللونين الرمادي والنيبتي للجلد (خامة التركيب النسجي)، والنيبتي لشمواه (الخامة الأساسية للملبس)، والشكل الخارجي للتصميم من النوع المتنقل؛ إذ ينتقل بين أجزاء الجسم يكرره في مناطق، ويبتعد عنه في أخرى.</p> <p>أسس التصميم:</p> <p>يتحقق الاتزان المتماثل إذ يتماثل نصفه الأيمن مع الأيسر، وروعي تحقيق النسبة والتناسب بين أجزاءه، وبخاصة بين مساحة التركيب ومساحة التصميم الكلية، وتميز بالإيقاع المنتظم من خلال التأثير اللوني للتركيب النسجي، وتحقيق التركيز من خلال التركيب النسجي، وروعي تحقيق الترابط بين عناصر التصميم، وبين التصميم والجسم المصمم له.</p> <p>تصميم التركيب النسجي:</p> <p>سادة ١/١، شرائط السداء واللحمة بعرض (اسم)، باللونين (النيبتي) لسداء و(الرمادي) للحمة، وتم توظيف التركيب النسجي في قصة الامام بالجاكيت.</p>	
	<p>تصميم التركيب النسجي (٧)</p> 

تابع جدول (٣): وصف التصميمات المقترحة

وصف التصميم	تصميم (٨)
<p>الجانب البنائي للتصميم:</p> <p>النمط الملبسي عبارة عن بدلة مكونة من جاكيت يصل طوله لأسفل أكبر حجم (بكول أوفيسيه، ومفتوحة بالكامل من منتصف الأمام بمرد يفلق بأزرار. يوجد بالجانب الأيمن للأمام قصة طويلة تبدأ من الكتف وتصل لنهايته)، وينطلون مستقيم.</p> <p>الجانب الجمالي للتصميم:</p> <p>اعتمد على جماليات التركيب النسيجي، وشكل قصة الأمام، وتوزيع الأزرار بالمرد، والتوليف بين الألوان والنخامات المختلفة.</p> <p>عناصر التصميم:</p> <p>ظهرت الخطوط المستقيمة في المرء، وداخل التركيب النسيجي، بينما ظهرت الخطوط المنحنية في شكل الكول، والأزرار الدائرية، وقد روعي تحقيق التناسق والانسجام بين ألوان التصميم؛ من خلال المزج بين ألوان الجلد البني والزيتي والجملي (خامة التركيب النسيجي)، والزيتي لشمواه (الخامة الأساسية للبلوزة)، والبني (الخامة الأساسية للبنطلون)، والشكل الخارجي للتصميم من النوع المنقل؛ إذ ينتقل بين أجزاء الجسم يكرره في مناطق، ويبتعد عنه في أخرى.</p> <p>أسس التصميم:</p> <p>يتحقق الاتزان غير المتماثل في التصميم، وروعي تحقيق النسبة والتناسب بين أجزاءه، وبخاصة بين مساحة التركيب ومساحة التصميم الكلية، وتميز بالإيقاع المنتظم من خلال أماكن توزيع التركيب النسيجي، وتوزيع الأزرار بالمرء، وتحقيق التركيز من خلال التركيب النسيجي، وقد روعي تحقيق الترابط بين عناصر التصميم، وبين التصميم والجسم المصمم له.</p> <p>تصميم التركيب النسيجي:</p> <p>سادة ١/١، شرائط السداء واللحمة بعرض (اسم)، بترتيب لوني (بني- زيتي - برتقالي - بني) لشرائط السداء (زيتي) لجميع شرائط اللحمة، وتم توليف التركيب النسيجي في القصة الطويلة للأمام.</p>	
<p>تصميم التركيب النسيجي (٨)</p> 	

تابع جدول (٣): وصف التصميمات المقترحة

وصف التصميم	تصميم (٩)
<p>الجانب البنائي للتصميم: النمط الملبسي عبارة عن معطف مفتوح بالكامل عند خط نصف الأمام بمرد يخلق بأزرار، وله كول تايور، وقصتي برنيسيس من الكتف حتى نهاية المعطف، كما يوجد به جيبان سق مائلان أسفل خط أكبر حجم على الجانبين الأيمن والأيسر.</p> <p>الجانب الجمالي للتصميم: اعتمد على التأثير الزخرفي للتركيب النسجي، والأزرار، بالإضافة لشكل الجيب، والمرج بين الألوان والخامات المختلفة.</p> <p>عناصر التصميم: ظهرت الخطوط المستقيمة في المرء، وقصتي البرنيسيس، بالإضافة للخطوط المستقيمة داخل التركيب النسجي، بينما استخدمت الخطوط المنحنية في الشكل الخارجي للكول، وحافة المعطف السفلية، وقد روعي تحقيق التناسق والانسجام بين ألوان التصميم؛ من خلال اللون الأبيض للجلد (خامة التركيب النسجي والكول والجيب)، والبنفسجي للشمواء (الخامة الأساسية للملبس)، والشكل الخارجي للتصميم من النوع المتنقل؛ إذ ينتقل بين أجزاء الجسم يكرره في الكورساج المحبك حتى خط الوسط، ويبتعد عنه أسفله.</p> <p>أسس التصميم: يتحقق الاتزان المتماثل إذ يتماثل نصفه الأيمن مع الأيسر، وروعي تحقيق النسبة والتناسب بين أجزاءه، وبخاصة بين مساحة التركيب ومساحة التصميم الكلية، وتميز بالإيقاع المنتظم من خلال أماكن توزيع التركيب النسجي، والأزرار، والجلد في الجيب والكول، ونحقق التركيز من خلال التركيب النسجي، وروعي تحقيق الترابط بين عناصر التصميم، وبين التصميم والجسم المصمم له.</p>	
<p>تصميم التركيب النسجي: سادة ١/١، شرائط السداى واللحمة بعرض (٢٥،١سم)، باللون (الأبيض) لكليهما، وتم توظيف التركيب النسجي بالكمان وريفير الكول تايور.</p>	<p>تصميم التركيب النسجي (٩)</p> 

تابع جدول (٣): وصف التصميمات المقترحة

وصف التصميم	تصميم (١٠)
<p>الجانب البنائي للتصميم: النمط الملبسي عبارة عن بدلة مكونة من جاكيت يصل طوله لأسفل أكبر حجم (يكول شال، ومفتوح بالكامل من منتصف الأمام بمرد يعلق بأزرار، ويوجد على جانبيه الأيمن والأيسر أسفل خط الوسط جييبان مربعان، وله كم تايور يوجد قبل نهايته حزام من الجلد الأسود يعلق بزرار من الجلد الأبيض)، وينطلون مستقيم.</p> <p>الجانب الجمالي للتصميم: اعتمد على جماليات التركيب النسيجي، وشكل قصة الأمام، وتوزيع الأزرار بالمرد، والتوليف بين الألوان والنخامات المختلفة.</p> <p>عناصر التصميم: ظهرت الخطوط المستقيمة في المرء، وداخل التركيب النسيجي، بينما ظهرت الخطوط المنحنية في شكل الكول، والأزرار الدائرية، وقد روعي تحقيق التناسق والانسجام بين ألوان التصميم؛ من خلال المزج بين ألوان الجلد البنفسجي والأبيض (خامة التركيب النسيجي وبقية الكول والجييب وحزام الكم)، والبنفسجي للشمواه (الخامة الأساسية للجاكيت)، والأسود للشمواه (الخامة الأساسية للبنطلون)، والشكل الخارجي للتصميم من النوع المننقل؛ إذ ينتقل بين أجزاء الجسم يكرره في مناطق، ويبتعد عنه في أخرى.</p> <p>أسس التصميم: يتحقق الاتزان المتماثل إذ يتماثل نصفه الأيمن مع الأيسر، وروعي تحقيق النسبة والتناسب بين أجزاءه، وبخاصة بين مساحة التركيب ومساحة التصميم الكلية، وتميز بالإيقاع المنتظم من خلال أماكن توزيع التركيب النسيجي، وتوزيع الأزرار بالمرء والأكمام، وتوزيع خامة الجلد الأسود بالكول والجييب وحزام الكم، وتحقيق التركيز من خلال التركيب النسيجي، روعي تحقيق الترابط بين عناصر التصميم، وبين التصميم والجسم المصمم له.</p> <p>تصميم التركيب النسيجي: سادة ١/١، شرائط السداء واللحمة بعرض (اسم)، باللونين (البنفسجي) للسداء (والأبيض) للحمة، وتم توظيف التركيب النسيجي في الكول والجييب.</p>	
	<p>تصميم التركيب النسيجي (١٠)</p> 

تابع جدول (٣): وصف التصميمات المقترحة

وصف التصميم	تصميم (١١)
<p>الجانب البنائي للتصميم:</p> <p>النمط الملبسي عبارة عن بدلة مكونة من جاكيت يصل طوله لأسفل أكبر حجم (بكول شال، ومفتوح بالكامل من منتصف الأمام بمرم كروازيه يفلق بأربعة أزرار موزعة في صفين، ويوجد به يعلوها بنستي الوسط، وله كم تايور يوجد بنهايته قلاب)، وينطلون مستقيم.</p> <p>الجانب الجمالي للتصميم:</p> <p>اعتمد على التوزيع اللوني غير المتماثل في الجانبين الأيمن والأيسر للجاكيت، وجماليات التركيب النسجي، وشكل الكول، وتوزيع الأزرار بالمرم، بالإضافة للتوليف بين الألوان والخامات المختلفة.</p> <p>عناصر التصميم:</p> <p>ظهرت الخطوط المستقيمة في المرم، وداخل التركيب النسجي، بينما ظهرت الخطوط المنحنية في شكل الكول، والأزرار الدائرية، وقد روعي تحقيق التناسق والانسجام بين ألوان التصميم؛ من خلال المزج بين ألوان الجلد الأبيض (خامة التركيب النسجي والأزرار)، والهامان والرمادي للشمواه (الخامة الأساسية للجاكيت)، والرمادي للشمواه (الخامة الأساسية للبنطلون)، والشكل الخارجي للتصميم من النوع المتنقل؛ إذ ينتقل بين أجزاء الجسم يكرره في مناطق، ويبتعد عنه في أخرى.</p> <p>أسس التصميم:</p>	
<p>يتحقق الاتزان غير المتماثل في التصميم، وروعي تحقيق النسبة والتناسب بين أجزاءه، وبخاصة بين مساحة التركيب ومساحة التصميم الكلية، وتميز بالإيقاع المنتظم من خلال توزيع الألوان، وأماكن توزيع التركيب النسجي بالكول وحزام الكم، وتوزيع الأزرار، وتحقق التركيز من خلال التوزيع اللوني والتركيب النسجي، فقد روعي تحقيق الترابط بين عناصر التصميم، وبين التصميم والجسم المصمم له.</p> <p>تصميم التركيب النسجي:</p> <p>سادة ١/١، شرائط السداء عرض واللحمة (١.٥سم)، باللون (الرمادي) لكليهما، وتم توظيف التركيب النسجي في جانب الكول الأيمن وقلاب الكم الأيسر.</p>	<p>تصميم التركيب النسجي (١١)</p> 

تابع جدول (٣): وصف التصميمات المقترحة

وصف التصميم	تصميم (١٢)
<p>الجانب البنائي للتصميم:</p> <p>النمط الملبسي عبارة عن بدلة مكونة من جاكيت يصل طوله لأسفل أكبر حجم (له كول شال على الجانب الأيمن للأمام، ومفتوح بالكامل بمرد كروازيه يغلّق بأزرار، وله كم ويوجد بأسفله حزام من التركيب النسجي يغلّق بزرار من الجلد الأزرق الزهري، وبه قصتي برنيسيس من الكتف حتى نهاية الجاكيت، وحزام يربط طرفاه معاً عند الوسط)، وينطلون مستقيم.</p> <p>الجانب الجمالي للتصميم:</p> <p>اعتمد على جماليات التركيب النسجي، وشكل المرء، وتوزيع الأزرار بالمرء والكول وحزام الكم، بالإضافة لتوليف بين الألوان والخامات المختلفة.</p> <p>عناصر التصميم:</p> <p>ظهرت الخطوط المستقيمة قصتي البرنيسيس، وداخل التركيب النسجي، وخط تصميم الكول بينما ظهرت الخطوط المنحنية في الأزرار الدائرية، وقد روعي تحقيق التناسق والانسجام بين ألوان التصميم؛ من خلال المزج بين ألوان الجلد الأزرق الزهري (خامة التركيب النسجي والأزرار)، والرمادي للشمواه (الخامة الأساسية للجاكيت والبنطلون)، والشكل الخارجي للتصميم من النوع المتنقل؛ إذ ينتقل بين أجزاء الجسم يكرره في مناطق، ويبتعد عنه في أخرى.</p> <p>أسس التصميم:</p>	
<p>يتحقق الاتزان غير المتماثل في التصميم، وروعي تحقيق النسبة والتناسب بين أجزائه، وبخاصة بين مساحة التركيب ومساحة التصميم الكلية، وتميز بالإيقاع المنتظم من خلال أماكن توزيع التركيب النسجي، وتوزيع الأزرار بالمرء والكول والكمين، وتوزيع الأحزمة بالوسط والكمين، وتحقق التركيز من خلال التركيب النسجي، روعي تحقيق الترابط بين عناصر التصميم، وبين التصميم والجسم المصمم له.</p> <p>تصميم التركيب النسجي:</p> <p>سادة ١/١، شرائط السداء واللحمة بعرض (٥،٥سم)، باللون (الأزرق الزهري) لكليهما، وتم توظيف التركيب النسجي في الكول وحزام الوسط وحزام الكمين.</p>	<p>التركيب النسجي (١٢)</p> 

مما سبق يتبين أنه:

- أمكن الاستفادة من الإمكانيات التشكيلية للتراكيب النسجية البسيطة (السادة ١/١) بخامة الجلد الطبيعي في استحداث (١٢) تصميم ملابس المرأة الخارجية بالتوليف مع قماش الشمواه.
- وتتفق تلك النتائج مع نتائج بحوث كل من تفاعلة إبراهيم وأميمة عبدالرحمن (٢٠١٧)، وهبة بسيوني (٢٠١٨)، وإيناس الفواخري وهالة محمد (٢٠٢٢)، التي أكدت جميعها على أنه يمكن الاستفادة من التراكيب النسجية التي تم نسجها يدوياً بطرق مختلفة وتأثيرات لونية متنوعة في تصميم وتنفيذ المنتجات الملبسية والنسجية.**

إجابة التساؤل الثاني: ما تقييم المتخصصين للتصميمات المقترحة من حيث عناصر وأسس

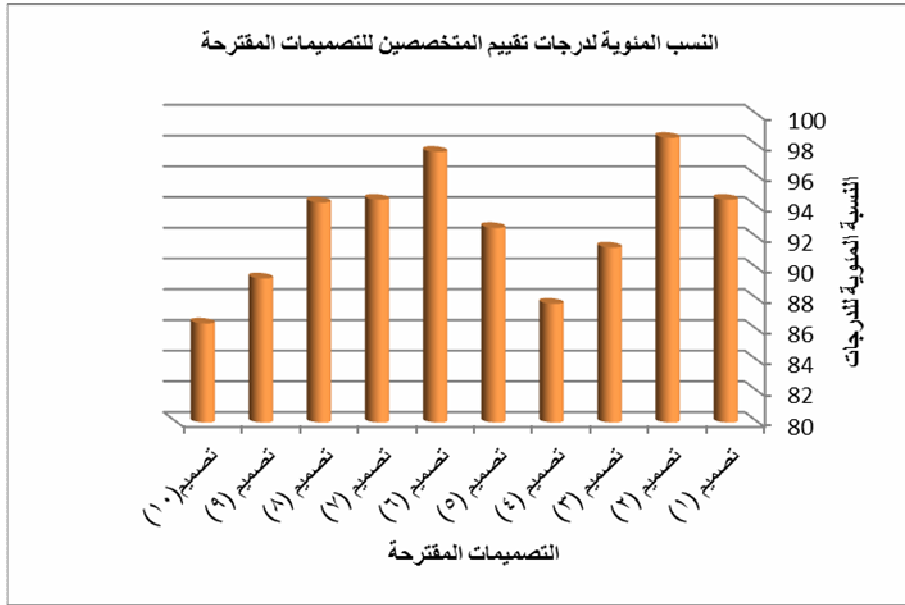
التصميم، واستخدام التركيب النسجي بالتصميم ؟

للإجابة على هذا التساؤل تم حساب النسب المئوية لدرجات تقييم المتخصصين لكل تصميم في كل بند، ثم في كل محور، ثم في الاستبيان إجمالاً، وكانت النتائج كما بجدول (٤) وشكل (٢).

الإمكانات التشكيلية للتركيب النسيجية بخامة الجلد الطبيعي كمدخل تصميمي للاباس المرأة الخارجية

جدول (٤): النسب المئوية لدرجات تقييم المتخصصين للتصميمات المقترحة (ن=١٣)

التصميم	النسبة المئوية لدرجات التقييم												البند
	(١٢)	(١١)	(١٠)	(٩)	(٨)	(٧)	(٦)	(٥)	(٤)	(٣)	(٢)	(١)	
المهـور الأول: عناصر وأسس التصميم													
٩٤.٨٧	٨٤.٦٢	٨٩.٧٤	٨٩.٧٤	٩٤.٨٧	٩٤.٨٧	١٠٠.٠	٩٤.٨٧	٩٢.٣١	٨٩.٧٤	١٠٠.٠	٩٧.٤٤	٩٧.٤٤	١. تلعب الخطوط دوراً أساسياً في التصميم.
٩٤.٨٧	٧٦.٩٢	٨٧.١٨	٨٧.١٨	٩٤.٨٧	٩٤.٨٧	٩٧.٤٤	٩٤.٨٧	٨٧.١٨	٨٩.٧٤	٩٧.٤٤	٩٤.٨٧	٩٤.٨٧	٢. الألوان ملائمة للتصميم.
٩٧.٤٤	٨٤.٦٢	٨٩.٧٤	٨٩.٧٤	٩٤.٨٧	٩٤.٨٧	١٠٠.٠	٩٤.٨٧	٨٤.٦٢	٨٩.٧٤	٩٧.٤٤	٩٢.٣١	٩٧.٤٤	٣. تتناسب صياغة الشكل العام للتصميم مع ملابس المرأة الخارجية.
٩٤.٨٧	٧٩.٤٩	٨٧.١٨	٨٩.٧٤	٩٢.٣١	٩٤.٨٧	١٠٠.٠	٩٤.٨٧	٨٧.١٨	٩٢.٣١	١٠٠.٠	٩٢.٣١	٩٢.٣١	٤. تساهم الخامات المقترحة (الجلد الطبيعي وقماش الشمواه) في إبراز جماليات التصميم
٨٩.٧٤	٧٩.٤٩	٧٩.٤٩	٨٩.٧٤	٩٤.٨٧	٩٢.٣١	٩٧.٤٤	٨٩.٧٤	٨٧.١٨	٨٩.٧٤	٩٤.٨٧	٨٩.٧٤	٨٩.٧٤	٥. تجدد التركيب النسيجية بالجلد ايضاً في التصميم.
٩٢.٣١	٨٤.٦٢	٨٢.٠٥	٨٩.٧٤	٩٤.٨٧	٩٤.٨٧	٩٧.٤٤	٨٩.٧٤	٨٧.١٨	٩٢.٣١	١٠٠.٠	٩٧.٤٤	٩٧.٤٤	٦. تتحقق الوحدة والترابط في التصميم بين جميع عناصره.
٩٤.٨٧	٧٩.٤٩	٨٢.٠٥	٨٧.١٨	٩٤.٨٧	٩٤.٨٧	٩٧.٤٤	٨٧.١٨	٨٤.٦٢	٨٩.٧٤	٩٧.٤٤	٩٧.٤٤	٩٧.٤٤	٧. تتحقق النسبة والتناسب بين أجزاء التصميم.
٩٤.٨٧	٨٢.٠٥	٨٢.٠٥	٨٧.١٨	٩٤.٨٧	٩٤.٨٧	٩٧.٤٤	٨٧.١٨	٨٧.١٨	٩٢.٣١	٩٧.٤٤	٩٤.٨٧	٩٤.٨٧	٨. يتحقق الإتزان بين جميع أجزاء التصميم.
٩٤.٢٣	٨١.٤١	٨٤.٩٤	٨٨.٧٨	٩٤.٥	٩٤.٥٥	٩٨.٤٠	٩١.٦٧	٨٧.١٨	٩٠.٧١	٩٨.٠٨	٩٤.٥٥	٩٤.٥٥	إجمالي درجة المهـور الأول (من ٢٤)
المهـور الثاني: استخدام التركيب النسيجية بالتصميم													
٩٤.٨٧	٧٦.٩٢	٨٧.١٨	٩٢.٣١	٩٤.٨٧	٩٤.٨٧	٩٧.٤٤	٩٢.٣١	٨٩.٧٤	٩٢.٣١	١٠٠.٠	٨٩.٧٤	٨٩.٧٤	٩. تتوافق خامة الجلد الطبيعي للتركيب النسيجي مع قماش الشمواه وهي خامة التصميم الأساسية.
٩٢.٣١	٧٩.٤٩	٨٧.١٨	٨٩.٧٤	٨٩.٧٤	٩٤.٨٧	٩٤.٨٧	٩٤.٨٧	٨٧.١٨	٩٢.٣١	٩٧.٤٤	٩٢.٣١	٩٢.٣١	١٠. يتناسب حجم التركيب النسيجي مع المساحة الكلية للتصميم.
٩٢.٣١	٧٩.٤٩	٨٩.٧٤	٨٩.٧٤	٩٤.٨٧	٩٤.٨٧	٩٧.٤٤	٩٤.٨٧	٨٩.٧٤	٩٢.٣١	١٠٠.٠	٩٧.٤٤	٩٧.٤٤	١١. تتسجم ألوان شرائط التركيب النسيجي مع بعضها البعض ومع التصميم ككل.
٩٤.٨٧	٨٤.٦٢	٨٩.٧٤	٨٩.٧٤	٩٤.٨٧	٩٤.٨٧	٩٧.٤٤	٩٤.٨٧	٨٧.١٨	٩٢.٣١	١٠٠.٠	٩٧.٤٤	٩٧.٤٤	١٢. يتلاءم عرض شرائط التركيب النسيجي مع التصميم البنائي للملبس.
٩٤.٨٧	٧٩.٤٩	٨٧.١٨	٨٧.١٨	٩٤.٨٧	٩٤.٨٧	٩٤.٨٧	٩٤.٨٧	٨٧.١٨	٩٢.٣١	٩٧.٤٤	٩٧.٤٤	٩٧.٤٤	١٣. تتلاءم أماكن توزيع التركيب النسيجية مع التصميم البنائي للملبس.
٩٤.٨٧	٨٤.٦٢	٨٩.٧٤	٩٢.٣١	٩٤.٨٧	٩٢.٣١	٩٧.٤٤	٩٢.٣١	٨٩.٧٤	٩٢.٣١	١٠٠.٠	٩٢.٣١	٩٢.٣١	١٤. يصلح التصميم المقترح لأن يكون منتج ملبسي يمكن تطبيقه وتنفيذه.
٩٤.٠٢	٨٠.٧٧	٨٨.٤٦	٩٠.١٧	٩٤.٠٢	٩٤.٤٤	٩٦.٥٨	٩٤.٠٢	٨٨.٤	٩٢.٣١	٩٩.١٥	٩٤.٤٤	٩٤.٤٤	إجمالي درجة المهـور الثاني (من ٢٤)
٩٤.١٤	٨١.١٤	٨٦.٥٥	٨٩.٣٨	٩٤.٢٢	٩٤.٥١	٩٧.٦٢	٩٢.٦٧	٨٧.٧٣	٩١.٣٩	٩٨.٥٣	٩٤.٥١	٩٤.٥١	إجمالي درجة الاستبيان
												ترتيب التصميمات	
												الثالث	
												الأول	
												السابع	
												التاسع	
												السادس	
												الثاني	
												الثالث	
												الرابع	
												الثامن	
												العاشر	
												الحادي عشر	
												الخامس	



شكل (٢): النسب المئوية لدرجات تقييم المتخصصين للتصميمات المقترحة

يتضح من الجدول والشكل السابقين أنه:

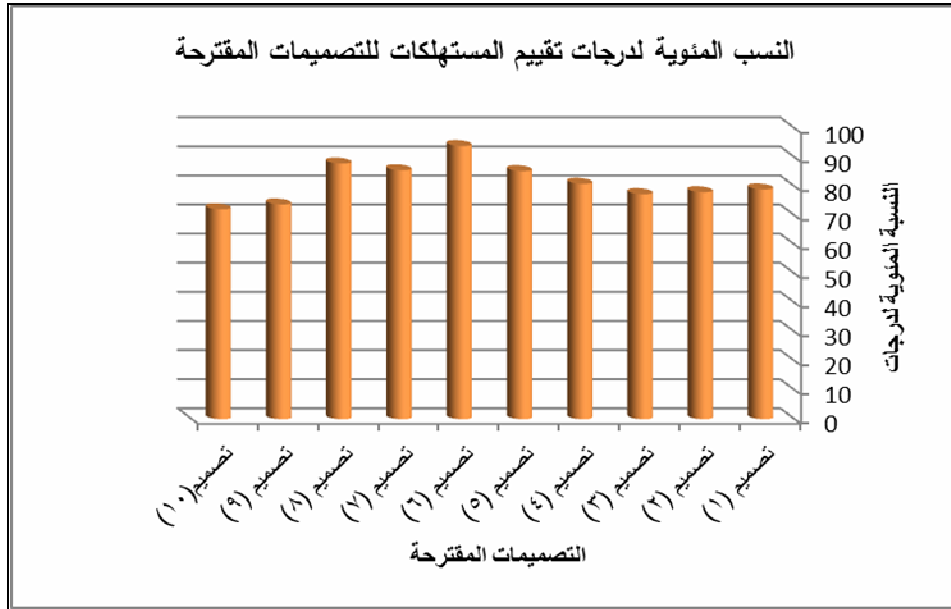
- بالنسبة لمجموع درجات التصميمات في استبيان المتخصصين؛ فقد حصلت التصميمات على مجموع درجات تراوحت نسبتها المئوية بين (٨١.١٤ - ٩٨.٥٣)٪؛ مما يدل على أن التصميمات قد وجدت قبول عام من المتخصصين من حيث عناصر وأسس التصميم، واستخدام التركيب النسجي بالتصميم، ويمكن تفسير ذلك كنتيجة للتنوع في استخدام الإمكانيات التشكيلية للتركيب النسجية في التصميمات المقترحة، بالإضافة لحسن استخدام أسس وعناصر التصميم في التصميمات المقترحة، فضلاً عن تحقيق التوافق والأنسجام بين القطعة المنفذة بالتركيب النسجية من خامة الجلد والتصميم البنائي للملبس من قماش الشمواه بما يحقق الوحدة والإيقاع والتنوع، وهذا ما يتفق مع نتائج دراسة رجب سلامة (٢٠١٩) التي أكدت على أهمية جودة استخدام أسس وعناصر التصميم في المنتج النسجي، وكذلك الجماليات التشكيلية للتركيب النسجية في التصميم، ونتائج دراسة مشاعل فهد (٢٠١٨) التي أشارت إلى أهمية الإمكانيات الجمالية للتركيب النسجية البسيطة من خلال تقديم رؤى تصميمية لزخرفة ملابس النساء.
- جاء التصميم (٢) في المرتبة الأولى كأفضل التصميمات من وجهة نظر المتخصصين بنسبة (٩٨.٥٣)٪؛ حيث أظهرت النتائج تفوقه بالمقارنة بباقي التصميمات في غالبية بنود التقييم مقارنة بباقي التصميمات، بينما جاء التصميم (١١) في المرتبة الأخيرة كأقل التصميمات من وجهة نظر المتخصصين بنسبة (٨١.١٤)٪؛ حيث كان أقل التصميمات درجة في بعض البنود بمقارنته بباقي التصميمات.

إجابة التساؤل الثالث: ما درجة تقبل المستهلكات للتصميمات المقترحة من النواحي الجمالية والوظيفية ؟

للإجابة على هذا التساؤل تم حساب النسب المئوية لدرجات تقييم المستهلكات لكل تصميم في كل بند، ثم في كل محور، ثم في الاستبيان إجمالاً، وكانت النتائج كما بجدول (٥) وشكل (٣).

جدول (٥): النسب المئوية لدرجات تقييم المستهلكات للتصميمات المقترحة (ن=٥١)

البند	النسبة المئوية لدرجات التقييم											
	التصميم (١)	التصميم (٢)	التصميم (٣)	التصميم (٤)	التصميم (٥)	التصميم (٦)	التصميم (٧)	التصميم (٨)	التصميم (٩)	التصميم (١٠)	التصميم (١١)	التصميم (١٢)
المحور الأول: الجانب الجمالي للتصميم												
١. يكسب التركيب النسجي تصميم الملبس شيئاً من التميز والفردية.	٨١,٧٠	٧٩,٠٨	٧٧,١٢	٨٤,٩٧	٨٨,٢٤	٩٨,٦٩	٨٦,٩٣	٩٠,٨٥	٧٥,١٦	٧٥,١٦	٨٤,٣١	٨٨,٢٤
٢. التوليف بين خامتي الجلد وقماش الشمواه يضيف جمالاً لتصميم الملبس.	٨٨,٢٤	٨٤,٩٧	٨٧,٥٨	٨٩,٥٤	٨٨,٢٤	٩٧,٢٩	٨٨,٢٤	٨٩,٥٤	٧٥,١٦	٧٥,٨٢	٨٤,٣١	٨٨,٢٤
٣. يعد التصميم المقترح إضافة جديدة لتصميمات الملابس الخارجية للمرأة.	٧٥,٨٢	٧٤,٥١	٦٨,٦٣	٧٨,٤٣	٨٢,٦٦	٩٤,١٢	٨١,٧٠	٨٨,٨٩	٦٧,٩٧	٧١,٢٤	٨١,٠٥	٨٦,٢٧
٤. تتوافق ألوان التصميم مع بعضها.	٩٢,١٦	٩٤,١٢	٩٢,١٦	٩٢,٨١	٨٨,٨٩	٩٨,٦٩	٩٠,٨٥	٩١,٥٠	٧٢,٥٥	٧٩,٧٤	٨٢,٣٥	٩٠,٨٥
٥. يتوافق التصميم المقترح مع الذوق العام.	٧٤,٥١	٨٢,٣٥	٧٣,٨٦	٨٠,٢٩	٨٤,٩٧	٩٢,٨١	٨٤,٩٧	٨٦,٢٧	٧١,٩٠	٦٩,٩٣	٧٩,٠٨	٨٤,٩٧
٦. يمتاز التصميم مع الموضة الحالية.	٧٦,٤٧	٧٥,١٦	٦٤,٧١	٧٧,٧٨	٨٠,٢٩	٩٤,٧٧	٨٢,٦٦	٨٦,٩٣	٦٧,٩٧	٦٧,٢٢	٧٦,٤٧	٨٣,٠١
إجمالي المحور الأول	٨١,٤٨	٨١,٧٠	٧٧,٣٤	٨٣,٩٩	٨٥,٧٣	٩٦,٠٨	٨٦,٠٦	٨٩,٠٠	٧١,٧٩	٧٢,٢٠	٨١,٢٦	٨٦,٩٣
المحور الثاني: الجانب الوظيفي للتصميم												
٧. يتلاءم التصميم مع النساء بأعمار (٢٥-٤٠ سنة).	٨٤,٣١	٨٣,٦٦	٨١,٠٥	٨٤,٩٧	٨٨,٢٤	٩٦,٢٣	٨٨,٢٤	٩١,٥٠	٧٩,٠٨	٧٢,٢٠	٨٤,٣١	٨٣,٦٦
٨. يتلاءم التصميم مع المقاسات الجسمية للمرأة (٤٢-٥٠).	٧٣,٨٦	٧٨,٤٣	٨٢,٣٥	٨٢,٣٥	٨٦,٩٣	٨٩,٥٤	٨٢,٦٦	٨٧,٥٨	٧٧,١٢	٧٩,٠٨	٨١,٧٠	٧٣,٨٦
٩. يناسب التصميم الارتداء خلال فترة بعد الظهر.	٨٢,٣٥	٨٢,٣٥	٧٥,١٦	٨١,٠٥	٨٦,٢٧	٩٢,٨١	٨٥,٦٢	٨٧,٥٨	٧٩,٠٨	٧١,٢٤	٧٩,٧٤	٨٢,٣٥
١٠. يناسب التصميم الارتداء خلال الأجواء الباردة في فصل الشتاء.	٧٨,٤٣	٦٢,٧٥	٨٤,٩٧	٧٣,٢٠	٩٠,٨٥	٩٠,٨٥	٨٨,٨٩	٩٠,٨٥	٨٤,٣١	٧٠,٥٩	٨٦,٩٣	٨٤,٩٧
١١. تتناسب خامتي الجلد الطبيعي وقماش الشمواه مع الاستخدام العملي للملبس.	٧٣,٨٦	٧٧,٧٨	٨٢,٦٦	٨١,٠٥	٨٢,٦٦	٩٠,٢٠	٨٥,٦٢	٨٧,٥٨	٧٧,١٢	٧٢,٨٦	٧٩,٧٤	٨٣,٦٦
١٢. أرغب في شراء المنتج عند توافره بالأسواق.	٦٦,٠١	٦٠,٧٨	٥٦,٨٦	٦٤,٠٥	٧٢,٥٥	٨٩,٥٤	٧٧,٧٨	٧٥,١٦	٥٨,١٧	٥٨,١٧	٦٦,٦٧	٧٤,٥١
إجمالي المحور الثاني	٧٦,٤٧	٧٤,٢٩	٧٧,٣٤	٧٧,٧٨	٨٤,٧٥	٩١,٦١	٨٤,٩٧	٨٦,٧١	٧٥,٨٢	٧١,٠٢	٧٩,٨٥	٨٠,٥٠
إجمالي الاستبيان	٧٨,٩٨	٧٨,٠٠	٧٧,٣٤	٨٠,٨٨	٨٥,٢٤	٩٣,٨٥	٨٥,٥١	٨٧,٨٥	٧٢,٨٠	٧٢,١١	٨٠,٥٦	٨٣,٧١
ترتيب التصميمات	الثامن	التاسع	العاشر	السادس	الرابع	الأول	الثالث	الثاني	الحادي عشر	الثاني عشر	السابع	الخامس



شكل (٣): النسب المئوية لدرجات تقييم المستهلكات للتصميمات المقترحة

يتضح من الجدول والشكل السابقين أن:

- بالنسبة لمجموع درجات التصميمات في استبيان المستهلكات؛ فقد حصلت التصميمات على مجموع درجات تراوحت نسبتها المئوية بين (٧٢,١١ - ٩٣,٨٥)٪؛ مما يدل على أن التصميمات قد لاقت قبول عام من المستهلكات وفقاً لمعايير التقييم وبنوده؛ وبالتالي يشير إلى صلاحية التصميمات للتسويق بشكل جيد لدى جمهور المستهلكات، ويمكن تفسير ذلك بأن التصميمات المقترحة بالاستفادة من الإمكانيات التشكيلية للتراكيب النسجية البسيطة بعروض ومتغيرات لونية مختلفة، بالإضافة إلى القيم الجمالية والوظيفية للتراكيب النسجية في الهيكل البنائي للتصميم حقق لها التميز والفردية في الجانبين الجمالي والوظيفي، وأدى لصلاحيتها للتسويق.
- جاء التصميم (٦) في المرتبة الأولى كأفضل التصميمات من وجهة نظر المستهلكات بنسبة (٩٣,٨٥)٪؛ حيث أظهرت النتائج تفوقه بالمقارنة بباقي التصميمات في جميع بنود التقييم، بينما جاء التصميم (١٠) في المرتبة الأخيرة كأقل التصميمات من وجهة نظر المستهلكات بنسبة (٧٢,١١)٪؛ حيث أظهرت النتائج أنه كان من وجهة نظر المستهلكات أقل التصميمات التي يكسبها التركيب النسجي التميز والفردية، وتوافقاً مع الذوق العام، وملاءمةً للمرحلة العمرية للنساء بأعمار (٢٥ - ٤٠ سنة)، ومناسبةً للإرتداء خلال فترة بعد الظهر، كما أوضحت درجات المستهلكات أن خامتي الجلد الطبيعي وقماش الشمواه قد تناسبت مع الاستخدام العملي للملبس بدرجة محدودة، وكانت رغبة المستهلكات في شراء المنتج عند توافره بالأسواق هي الأقل مقارنةً بباقي التصميمات المقترحة.

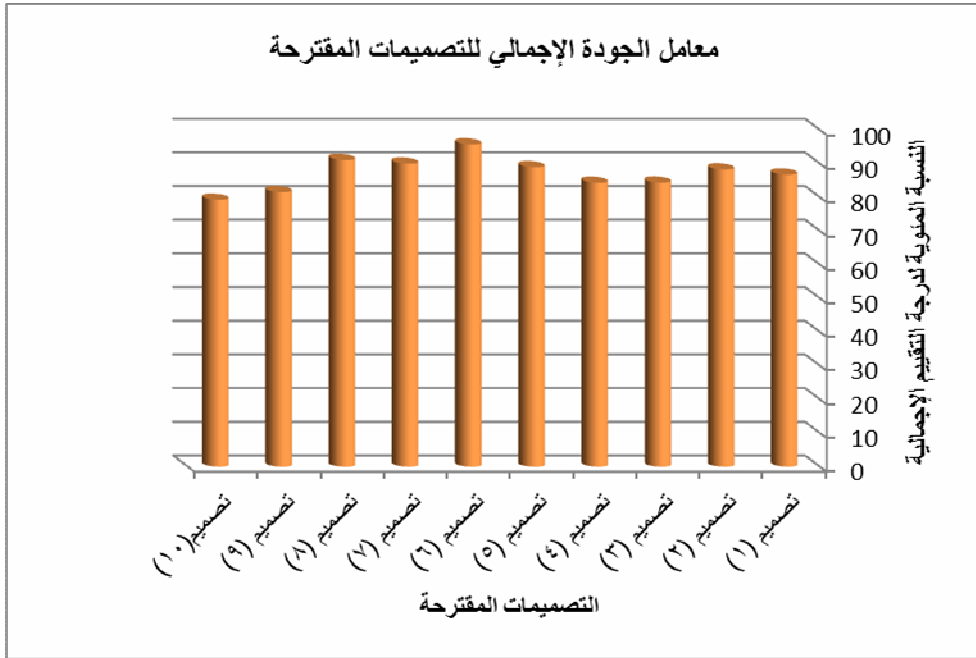
وتتفق هذه النتائج مع نتائج دراسة إيناس الفواخري (٢٠١٧) التي أثبتت الأثر الإيجابي للتراكيب النسجية في إثراء تصميم الجونلة الحریمی جمالياً ووظيفياً، وكذلك دراسة غادة الصياد وإبراهيم ادريس (٢٠١٨) التي أكدت على أثر اختلاف التراكيب النسجية ونوع الخامة على خواص الأداء الوظيفي للمنتج النسجي، وأيضاً تتفق مع نتائج بحث إيناس الفواخري وهالة محمد (٢٠٢٢) التي أكدت أنه يمكن الاستفادة من التراكيب النسجية التي تم نسجها يدوياً بطرق مختلفة وتأثيرات لونية متنوعة لرفع القيمة الجمالية والوظيفية للمنتجات النسجية والملبسية.

إجابة التساؤل الرابع: ما ترتيب التصميمات المقترحة وفقاً لدرجة التقييم الإجمالي للمتخصصين والمستهلكات (معامل الجودة الإجمالي)؟

للإجابة على هذا التساؤل تم حساب النسب المئوية والترتيب العام لكل تصميم وفقاً لإجمالي درجات تقييمه من قبل المتخصصين والمستهلكات معاً (معامل الجودة الإجمالي)، كما بجدول (٦) وشكل (٤).

جدول (٦): معامل الجودة الإجمالي للتصميمات المقترحة

م	استبيان المتخصصين		استبيان المستهلكات		معامل الجودة الإجمالي	
	النسبة %	الترتيب	النسبة %	الترتيب	النسبة %	الترتيب العام
تصميم (١)	٩٤،٥١	٣	٧٨،٩٨	٨	٨٦،٧٤	٧
تصميم (٢)	٩٨،٥٢	١	٧٨،٠٠	٩	٨٨،٢٧	٦
تصميم (٣)	٩١،٣٩	٧	٧٧،٣٤	١٠	٨٤،٣٧	٨
تصميم (٤)	٨٧،٧٣	٩	٨٠،٨٨	٦	٨٤،٣١	٩
تصميم (٥)	٩٢،٦٧	٦	٨٥،٢٤	٤	٨٨،٩٦	٤
تصميم (٦)	٩٧،٦٢	٢	٩٣،٨٥	١	٩٥،٧٣	١
تصميم (٧)	٩٤،٥١	٣	٨٥،٥١	٣	٩٠،٠١	٣
تصميم (٨)	٩٤،٣٢	٤	٨٧،٨٥	٢	٩١،٠٩	٢
تصميم (٩)	٨٩،٣٨	٨	٧٣،٨٠	١١	٨١،٥٩	١٠
تصميم (١٠)	٨٦،٤٥	١٠	٧٢،١١	١٢	٧٩،٢٨	١٢
تصميم (١١)	٨١،١٤	١١	٨٠،٥٦	٧	٨٠،٨٥	١١
تصميم (١٢)	٩٤،١٤	٥	٨٣،٧١	٥	٨٨،٩٣	٥



شكل (٤): معامل الجودة الإجمالي للتصميمات المقترحة

يتبين من الجدول والشكل السابقين أن:

- بالنسبة لإجمالي درجات تقييم المتخصصين والمستهلكات للتصميمات معاً؛ فقد حصلت التصميمات على معامل جودة إجمالي تراوح بين (٧٩,٢٨ - ٩٥,٧٣ %)؛ مما يدل على أن التصميمات قد وجدت تقبل عام من المتخصصين والمستهلكات إجمالاً، كما يدل على ارتفاع مستوى جودة أسس وعناصر التصميم، وحسن توظيف التراكيب النسجية، وتحقق الجوانب الوظيفية والجمالية بالتصميمات.
- التصميم الحاصل على المرتبة الأولى وفقاً لإجمالي درجات تقييم المتخصصين والمستهلكات هو التصميم (٦) بمعامل جودة إجمالي قدره (٩٥,٧٣%)، بينما التصميم الحاصل على المرتبة الأخيرة هو التصميم (١٠) بمعامل جودة إجمالي بلغ (٧٩,٢٨%) (شكل ٥: أ، وب).



شكل (٥- أ): التصميم (٦) الحاصل على المرتبة الأولى
شكل (٥- ب): التصميم (١٠) الحاصل على المرتبة الأخيرة

شكل (٥): التصميمان الحاصلان على المرتبتين الأولى والأخيرة وفقاً لمعامل الجودة الإجمالي

يلاحظ مما سبق أن:

تميز التصميم (٦) بحسن استخدام أسس وعناصر التصميم، وجودة توظيف التركييب النسجية به حيث كان في المرتبة الثانية بين التصميمات المقترحة وفقاً لأراء المتخصصين، علاوة على ارتفاع مستوى الأداء الجمالي والوظيفي المتوقع منه حيث كان في المرتبة الأولى وفقاً لأراء المستهلكات؛ بحيث يمكن القول أنه تصميم تكاملت به النواحي العلمية، والعملية، بينما التصميم (١٠) فلم يكن على المستوى المطلوب مقارنةً بباقي التصميمات؛ وخاصة فيما يتعلق بالنواحي الجمالية والوظيفية حيث جاء في المرتبة الأخيرة وفقاً لأراء المستهلكات.

وتتفق هذه النتائج مع نتائج دراسة إيناس الفواخري وهالة محمد (٢٠٢٢) التي أكدت على ضرورة تكامل جوانب التقييم للمنتج النسجي من النواحي العلمية والجوانب الوظيفية والجمالية.

إجابة التساؤل الخامس: ما امكانية تنفيذ بعض التصميمات المقترحة للاباس المرأة الخارجية الحاصلة علي أعلى الدرجات وفقاً لمعامل الجودة الإجمالي؟

تم الاجابة على هذا التساؤل من خلال تنفيذ التصميمات الحاصلة على المراكز الثلاثة الأولى وفقاً لمعامل الجودة الإجمالي من قبل المتخصصين والمستهلكات (جدول: ٧).

جدول (٧): التنفيذ العملي للتصميمات الأعلى تقييماً

الترتيب رقم التصميم	الأول ٦	الثاني ٨	الثالث ٧
التصميم المقترح			
تنفيذ التصميم			

يوضح الجدول السابق أنه أمكن التنفيذ العملي للتصميمات الأعلى تقييماً وفقاً لمعامل الجودة الإجمالي؛ مما يدل على قابلية التصميمات المقترحة للتطبيق في الواقع العملي، وتحقيق البحث لأهدافه.

ثانياً: نتائج التحقق من صحة فروض البحث:

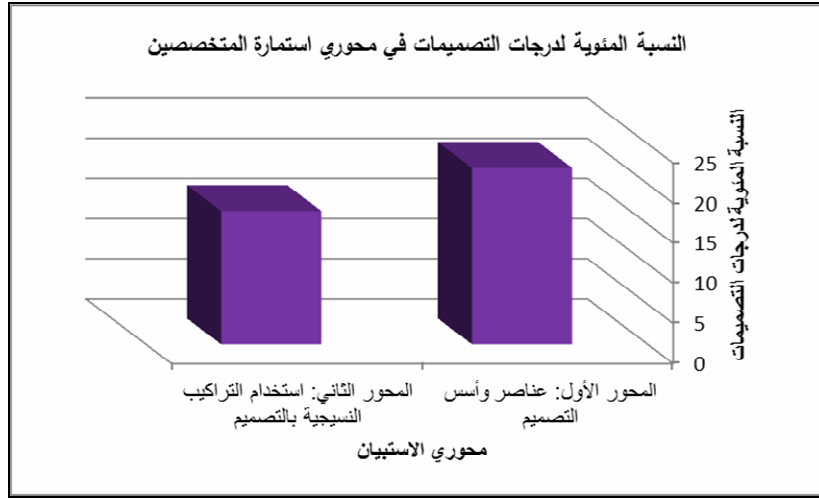
التحقق من صحة الفرض الأول: الذي ينص على "يوجد فرق دال إحصائياً بين متوسطى درجات المتخصصين للتصميمات المقترحة في الجانبين (عناصر وأسس التصميم، استخدام التراكيب النسجية بالتصميم)".

للتحقق من صحة هذا الفرض، تم إجراء اختبار (ت) لاختبار دلالة الفرق بين متوسطى درجات المحورين، كما بالجدول (٨).

جدول (٨): دلالة الفروق بين متوسطى درجات المحورين في استبيان المتخصصين

معاور استبيان المتخصصين	المتوسط الحسابي	الانحراف المعياري	عدد أفراد العينة	قيمة (ت)	مستوى الدلالة واتجاهها
المحور الأول: عناصر وأسس التصميم	٢١,٩٨	٣,٤١	١٣	٤١,٥٧٣	دال عند (٠,٠١) لصالح المحور الأول
المحور الثاني: استخدام التراكيب النسجية بالتصميم	١٦,٦٠	٢,٤٩			

وفيما يلي الشكل البياني المؤكد لتلك النتيجة.



شكل (٦): النسبة المئوية للمحورين لتصميمات في محوري استبيان المتخصصين

يتبين من الجدول والشكل السابقين أن:

- وجود فرق دال إحصائياً بين درجات المتخصصين للتصميمات في الجانبين (عناصر وأسس التصميم، التراكيب النسجية بالتصميم)؛ حيث بلغت قيمة "ت" (٤١,٥٧٣) وهي دالة عند

مستوى (٠,٠١) لصالح المحور الأول "عناصر وأسس التصميم"؛ مما يشير إلى حسن استخدام أسس التصميم وتحقق عناصر التصميم بشكل ملائم في مجموعة التصميمات المقترحة وفقاً لآراء المتخصصين؛ وبذلك فإن الفرض الأول قد ثبتت صحته.

وتتفق هذه النتائج مع نتائج دراسة أمانى شاكر (٢٠١٤) التي أكدت على أن الاستخدام الفعال لأسس وعناصر التصميم يساهم في إيجاد حلول تصميمية مبتكرة للمنتج النسجي، وتنمية القدرة التصميمية الإبداعية، كما تتفق مع نتائج دراسة وثام حمزة (٢٠٢٢) التي أكدت على أهمية استخدام أسس وعناصر التصميم لأنه أساس نجاح التصميم.

التحقق من صحة الفرض الثاني: الذي ينص على "يوجد فروق دالة إحصائياً بين التصميمات المقترحة من حيث متوسط درجة تقييمها في إجمالي استبيان المتخصصين".

للتحقق من صحة هذا الفرض، أجري اختبار تحليل التباين (ف) لتحديد الدلالة الإحصائية للفروق بين التصميمات من حيث متوسط درجة تقييمها في إجمالي استبيان المستهلكات (جدول ٩).

جدول (٩): تحليل التباين (ف) بين التصميمات من حيث متوسط درجة تقييمها في إجمالي استبيان المتخصصين (ن = ١٣)

مصدر التباين	مجموع المربعات	درجة الحرية	متوسط المربعات	قيمة (ف)	الدلالة
بين المجموعات	٢,١٧٥	١١	٠,٢٨٩		
داخل المجموعات	٢٣,٠٠٨	١٤٤	٠,١٦٠	١,٨٠٧	غير دال
الكلية	٢٦,١٨٣	١٥٥			

ف الجدولية عند $0.01 = 2.373$

ف الجدولية عند $0.05 = 1.855$

يتبين من الجدول السابق أنه:

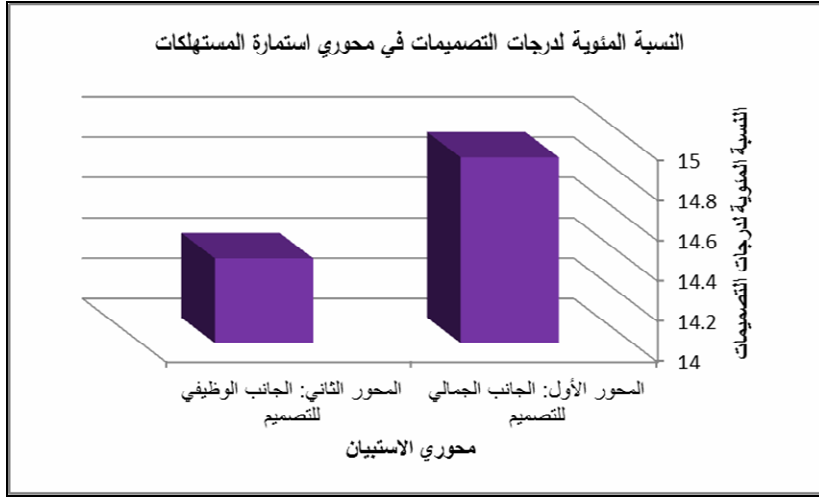
- لا توجد فروق دالة إحصائياً بين التصميمات من حيث متوسط درجة تقييمها في إجمالي استبيان المتخصصين؛ حيث كانت قيمة اختبار (ف) هي (١,٨٠٧) وهي قيمة غير دالة إحصائياً؛ مما يشير إلى تقارب التصميمات فيما بينها من حيث استخدام عناصر التصميم وتحقيق أسس التصميم، واستخدام التركيب النسجي بمجموعة التصميمات المقترحة من وجهة نظر المتخصصين، وبذلك فإن الفرض الثاني قد تم رفضه.

التحقق من صحة الفرض الثالث: الذي ينص على "يوجد فرق دال إحصائياً بين متوسطي درجات المستهلكات للتصميمات المقترحة في الجانبين (الجمالي، والوظيفي)".
 للتحقق من صحة هذا الفرض، تم إجراء إختبار (ت) للتحديد الدلالة الإحصائية للفرق بين متوسطي درجات المحورين، وكانت النتائج كما بالجدول (١٠).

جدول (١٠): دلالة الفروق بين متوسطي المحورين لإستبيان المستهلكات

مستوى الدلالة واتجاهها	قيمة (ت)	عدد أفراد العينة	الانحراف المعياري	المتوسط الحسابي	معايير استبيان المستهلكات
دال عند (٠,٠١)	٥,٥٥٣	٥١	٢,٣٩	١٤,٩٢	الأول: الجانب الجمالي للتصميم
لصالح المحور الأول			٢,١٦	١٤,٤٢	الثاني: الجانب الوظيفي للتصميم

وفيما يلي الشكل البياني المؤكد لتلك النتيجة.



شكل (٧): النسبة المئوية لدرجات التصميمات في محوري استبيان المستهلكات

يتبين من الجدول والشكل السابقين أنه:

- يوجد فرق دال إحصائياً بين متوسط درجات المستهلكات للتصميمات في الجانبين الجمالي، والوظيفي؛ حيث بلغت قيمة "ت" (٥,٥٥٣) وهي دالة عند مستوى (٠,٠١) لصالح المحور الأول "الجانب الجمالي"، مما يشير إلى الأثر الإيجابي للتراكيب النسجية في إثراء جماليات التصميمات المقترحة من وجهة نظر المستهلكات، وتتفق هذه النتائج مع نتائج دراسة رجب سلامة

(٢٠١٩) التي أكدت على دور جماليات التراكيب النسجية في تنمية القدرة التصميمية للمنتجات النسجية والتصميمات الملبسية؛ وبذلك فإن الفرض الثالث قد ثبتت صحته.

التحقق من صحة الفرض الرابع: الذي ينص على " توجد فروق دالة إحصائياً بين التصميمات المقترحة من حيث متوسط درجة تقييمها في إجمالي استبيان المستهلكات".

للتحقق من صحة الفرض أجري اختبار تحليل التباين (ف) لتحديد الدلالة الإحصائية للفروق بين التصميمات من حيث متوسط درجة تقييمها في إجمالي استبيان المستهلكات (جدول: ١١).

جدول (١١): تحليل التباين (ف) بين التصميمات من حيث متوسط درجة تقييمها في إجمالي استبيان المستهلكات (ن = ٥١)

مصدر التباين	مجموع المربعات	درجة الحرية	متوسط المربعات	قيمة (ف)	الدلالة
بين المجموعات	١٨,٩٢٧	١١	١,٧٢١		
داخل المجموعات	١٤١,٨٩٥	٦٠٠	٠,٢٣٦	٧,٢٧٦	دال
الكلية	١٦٠,٨٢٢	٦١١			

ف الجدولية عند ٠,٠١ = ٢,٢٧٧

ف الجدولية عند ٠,٠٥ = ١,٨٥٥

من الجدول السابق يتبين أنه:

توجد فروق دالة إحصائياً بين التصميمات من حيث متوسط درجة تقييمها في إجمالي استبيان المستهلكات؛ حيث بلغت قيمة اختبار (ف) (٧,٢٧٦) وهي قيمة دالة إحصائياً عند مستوى دلالة (٠,٠١)؛ وبذلك فإن الفرض الرابع قد ثبتت صحته.

ولتحديد هذه الفروق ودلالاتها واتجاهها، أجري اختبار LSD للمقارنات المتعددة بين التصميمات من حيث متوسط درجة تقييمها في إجمالي استبيان المستهلكات (جدول: ١٢).

جدول (١٢): اختبار LSD للمقارنات المتعددة بين التصميمات من حيث متوسط درجة تقييمها في إجمالي استبيان المستهلكات

الفروق بين المتوسطات											رقم التصميم	س	
(١٢)	(١١)	(١٠)	(٩)	(٨)	(٧)	(٦)	(٥)	(٤)	(٣)	(٢)			(١)
١,٧١	٠,٥٧	٢,٤٧	١,٨٦	٢,٢٠	٢,٣٥	٥,٣٥	٢,٢٥	٠,٦٩	٠,٥٩	٠,٣٥		٢٨,٤٣	(١)
٢,٠٦	٠,٩٢	٢,١٢	١,٥١	٢,٥٥	٢,٧١	٥,٧١	٢,٦١	١,٠٤	٠,٢٤			٢٨,٠٨	(٢)
٢,٢٩	١,١٦	١,٨٨	١,٢٧	٢,٧٨	٢,٩٤	٥,٩٤	٢,٨٤	١,٢٧				٢٧,٨٤	(٣)
١,٠٢	٠,١٢	٣,١٦	٢,٥٥	٢,٥١	١,٦٧	٤,٦٧	١,٥٧					٢٩,١٢	(٤)
٠,٥٥	١,٦٩	٤,٧٣	٤,١٢	٠,٩٤	٠,١٠	٣,١٠						٣٠,٦٩	(٥)
٣,٦٥	٤,٧٨	٧,٨٢	٧,٢٢	٢,١٦	٣,٠٠							٣٢,٧٨	(٦)
٠,٦٥	١,٧٨	٤,٨٢	٤,٢٢	٠,٨٤								٣٠,٧٨	(٧)
١,٤٩	٢,٦٣	٥,٦٧	٥,٠٦									٣١,٦٣	(٨)
٣,٥٧	٢,٤٣	٠,٦١										٢٦,٥٧	(٩)
٤,١٨	٣,٠٤											٢٥,٩٦	(١٠)
١,١٤												٢٩,٠	(١١)
												٣٠,١٤	(١٢)

يتضح من الجدول السابق أن:

- توجد فروق دالة إحصائياً عند مستوى (٠,٠١) بين التصميمان (١,٦) لصالح التصميم (٦)، بينما وجدت بين التصميم (١) والتصميمان (١٠,٧) فروق دالة إحصائياً عند مستوى (٠,٠٥) لصالح التصميمان (٧,١) على التوالي.
- توجد فروق دالة إحصائياً عند مستوى (٠,٠١) بين التصميم (٢) والتصميمان (٦,٨) لصالح تلك التصميمان، بينما وجدت بين التصميم (٢) والتصميمان (٥,٧) فروق دالة إحصائياً عند مستوى (٠,٠٥) لصالح تلك التصميمان.
- توجد فروق دالة إحصائياً عند مستوى (٠,٠١) بين التصميم (٣) والتصميمان (٦,٨) لصالح تلك التصميمان، بينما وجدت بين التصميم (٣) والتصميمات (٥,٧,١٢) فروق دالة إحصائياً عند مستوى (٠,٠٥) لصالح تلك التصميمات.
- توجد فروق دالة إحصائياً عند مستوى (٠,٠١) بين التصميم (٤) والتصميمان (٦,١٠) لصالح التصميمان (٦, ١٠) على التوالي، بينما وجدت بين التصميم (٤) والتصميمان (٨, ٩) فروق دالة إحصائياً عند مستوى (٠,٠٥) لصالح التصميمان (٤, ٨) على التوالي.
- توجد فروق دالة إحصائياً عند مستوى (٠,٠١) بين التصميم (٥) والتصميمات (٦, ٩, ١٠) لصالح التصميم (٥, ٦) على التوالي.
- توجد فروق دالة إحصائياً عند مستوى (٠,٠١) بين التصميم (٦) والتصميمان (٧, ٩, ١٠, ١١, ١٢) لصالح التصميم (٦).
- توجد فروق دالة إحصائياً عند مستوى (٠,٠١) بين التصميم (٧) والتصميمان (٩, ١٠) لصالح التصميم (٧).
- توجد فروق دالة إحصائياً عند مستوى (٠,٠١) بين التصميم (٨) والتصميمان (٩, ١٠, ١١) لصالح التصميم (٨).
- توجد فروق دالة إحصائياً عند مستوى (٠,٠١) بين التصميم (٩) والتصميم (١٢) لصالح التصميم (١٢)، بينما وجدت فروق دالة إحصائياً عند مستوى (٠,٠٥) بين التصميم (٩) والتصميم (١١) لصالح التصميم (١١).

التحقق من صحة الفرض الخامس: الذي ينص على "توجد فروق دالة إحصائياً بين التصميمات المقترحة من حيث متوسط درجة تقييمها في استبائي المتخصصين والمستهلكات معاً".
 للتحقق من صحة هذا الفرض، أُجري اختبار تحليل التباين (ف) للتحديد الدلالة الإحصائية للفروق بين التصميمات من حيث المتوسط العام لاجمالي درجة تقييمها في استبائي المتخصصين والمستهلكات (جدول:١٣).

جدول (١٣): تحليل التباين (ف) بين التصميمات من حيث المتوسط العام لإجمالي درجة تقييمها في استبائي المتخصصين والمستهلكات

الدالة	قيمة (ف)	متوسط المربعات	درجة الحرية	مجموع المربعات	مصدر التباين
		٠,٠٤١	١١	٠,٤٥٢	بين المجموعات
غير دال	٠,٦٦١	٠,٠٦٢	١٢	٠,٧٤٥	داخل المجموعات
			٢٣	١,١٩٧	الكلية

من الجدول السابق يتبين أنه:

- لا توجد فروق دالة إحصائياً بين التصميمات من حيث المتوسط العام لاجمالي درجة تقييمها في استبائي المتخصصين والمستهلكات؛ حيث كانت قيمة اختبار (ف) هي (٠,٦٦١) وهي قيمة غير دالة إحصائياً؛ مما يشير إلى تقارب التصميمات فيما بينها من وجهة نظر المتخصصين والمستهلكات إجمالاً، وبذلك فإن الفرض الخامس قد تم رفضه.

التوصيات:

- ١- تقديم رؤى بحثية مستحدثة للربط بين مجالي تصميم النسيج والأزياء باستخدام أساليب متطورة.
- ٢- إجراء مزيد من البحوث الهادفة للاستفادة من الإمكانيات التشكيلية للتراكيب النسجية بأنواعها المختلفة لاثر الجوانب الجمالية والوظيفية للمنتجات النسجية.
- ٣- إجراء المزيد من الدراسات التجريبية بتنفيذ منسوجات مستحدثة بخامات مختلفة لإجراء متغيرات جديدة تثري مجال تصميم الملابس والمنسوجات فنياً وجمالياً.
- ٤- طرح مزيد من الأفكار البحثية للاستفادة من خامة الجلد الطبيعي في صناعة المنتجات الملبسية والمفروشات.

المراجع:

أولاً: المعاجم:

- ١- أحمد العايد، أحمد مختار عمر، الجيلالي بن الحاج يحيى، داود عبده، صالح جواد طعمه، نديم مرعشلي(١٩٨٩م) **المعجم العربي الأساسي للناطقين بالعربية ومتعلميها**، المنظمة العربية للتربية والثقافة والعلوم - القاهرة.
- ٢- عبد المنعم صبري ورضا صالح(١٩٧٥): **معجم المصطلحات النسجية**، ليبزغ، ألمانيا الديمقراطية.

ثانياً: المراجع العربية:

- ٣- أسامة عز الدين حلاوة وجمال محمد عبد الحميد (٢٠١٢): **استخدام الخيوط المعدنية في تطوير إنتاج أقمشة المفروشات للحصول على منتج تنافسي**، رسالة ماجستير غير منشورة، كلية التربية النوعية، جامعة كفر الشيخ، جمهورية مصر العربية.
- ٤- أسماء محمد خطاب (٢٠١٣): **النسيج باستخدام الشرائط الجاهزة للتغلب على مشكلات تنفيذ التراكيب النسجية للطلاب المبتدئين**، مجلة بحوث التربية النوعية، كلية التربية النوعية، جامعة المنصورة، ٣١ع، جمهورية مصر العربية.
- ٥- أشرف عبد الفتاح مصطفى، رجب السيد سلامة، بسمة على السيد زلط (٢٠١٣): **التراكيب النسجية والاستفادة منها في إثراء المشغولة النسجية اليدوية**، مجلة بحوث التربية النوعية، جامعة المنصورة، أكتوبر، ٣٢ع، جمهورية مصر العربية.
- ٦- أماني محمد شاكر (٢٠١٣): **المنتجات الجلدية والعناية بها**، دار الطلبة للطباعة والنشر، جمهورية مصر العربية.
- ٧- أماني محمد شاكر (٢٠١٤): **الخواص الجمالية للتراكيب النسجية كمدخل تصميمي لحقيبة اليد النسائية والإفادة منها في تنمية الصناعات الجلدية**، مجلة الفنون والعلوم التطبيقية، مج ١٤، يناير، جمهورية مصر العربية.
- ٨- أماني محمد شاكر وبسمة نزيه دياب (٢٠١٧): **تنمية القدرات الابتكارية لطلاب التربية الفنية من خلال إنتاج مجسمات نسجية**، مجلة التربية النوعية والتكنولوجيا (بحوث علمية وتطبيقية)، كلية التربية النوعية، جامعة كفر الشيخ، ١٤ع، جمهورية مصر العربية.
- ٩- انجي صبري عبد القوى ووفاء محمد إبراهيم (٢٠١٦) **إمكانية الاستفادة من التطريز بالخرز على التراكيب النسجية المنفذة بالشرائط وتوظيفها لإنتاج مكملات ملابس ذات قيمة جمالية عالية لدى طالبات الاقتصاد المنزلي**، كلية التربية النوعية، المجلة العلمية لعلوم التربية النوعية، جامعة المنوفية، جمهورية مصر العربية.
- ١٠- أنصاف نصر وكوثر الزغبى (٢٠٠٥): **دراسات في النسيج**، دار الفكر العربي، طه، جمهورية مصر العربية.
- ١١- إيناس عادل الفواخري (٢٠١٧): **"الاستفادة من التراكيب النسجية كمصدر لتصميم وتنفيذ الجوزلة الحريري بأسلوب الطباعة الرقمية"**، بحث منشور بالمؤتمر الدولي الرابع كلية التربية النوعية، جامعة طنطا، جمهورية مصر العربية.

- ١٢- ايناس عادل الفواخري، هالة مصطفى محمد (٢٠٢٢): "الاستفادة من التشكيلات الجمالية للتراكيب النسجية وفنون أشغال الإبرة في تنفيذ أغذية مشغولة يدوياً لوحدة الإضاءة المنزلية"، مجلة بحوث التربية النوعية، جامعة المنصورة، ع ٦٦، إبريل، جمهورية مصر العربية.
- ١٣- إيهاب فاضل أبو موسى (٢٠٠٨): تصميم الأزياء وتطورها مفهومه- تطوره - ملحقاته- أساليبه التطبيقية"، الرياض، دار الزهراء، المملكة العربية السعودية.
- ١٤- بسمة على السيد (٢٠١٢): الإفادة من تأثيرات بعض التراكيب النسجية في إثراء المشغولة النسجية اليدوية"، رسالة ماجستير غير منشورة، كلية التربية النوعية، جامعة المنصورة، جمهورية مصر العربية.
- ١٥- تفاحة موسى عبد الحميد إبراهيم وأميمة رءوف محمد عبدالرحمن (٢٠١٧): فاعلية شرائط الجلد والتركيب بتراكيب نسجية لرفع القيمة الجمالية والوظيفية للمفروشات المنزلية"، مجلة التصميم الدولية، كلية الفنون التطبيقية، جامعة حلوان، مج ٧، ع ٤، أكتوبر، جمهورية مصر العربية.
- ١٦- دعاء سالم يوسف يوسف، جميلة مصطفى المغربي، حنان محمد الشربيني (٢٠١١): أسس وعناصر التصميم المستخدمة في لوحات فناني المدرسة التجريدية"، مجلة بحوث التربية النوعية، ع ٢٣، أكتوبر، جمهورية مصر العربية.
- ١٧- رجب السيد سلامة (٢٠١٩): دمج وتطويع التراكيب النسجية كمدخل لإثراء المعلقة المنسوجة"، مجلة التربية النوعية والتكنولوجيا، كلية التربية النوعية، جامعة كفر الشيخ، ع ٥، جمهورية مصر العربية.
- ١٨- سامية أحمد حسن الجارحي (٢٠٠٤): تأثير بعض غرز التطريز على الجلد الطبيعي والصناعي (دراسة مقارنة)"، المؤتمر العلمي الثامن للاقتصاد المنزلي، جامعة حلوان، جمهورية مصر العربية.
- ١٩- سامية محمد الطوبشي (٢٠٠٨): الإفادة من القطع النسجية سابقة الإعداد في مادة الخيوط والتراكيب النسجية في إثراء مشغولات نسجية تحقق قيم جمالية و نفعية"، المؤتمر العربي الثاني عشر للاقتصاد المنزلي (الاقتصاد المنزلي والتنمية البشرية) ١٨ - ١٩ أغسطس، مجلة الاقتصاد المنزلي، جامعة المنوفية، مج ١٨، ع ٣، جمهورية مصر العربية.
- ٢٠- سحر كمال محمود فودة (٢٠٢١):جماليات الإيهام البصري الحركي للزخرفة النسجية للمنسوجات المطبوعة في إخفاء عيوب أنماط القوام النسائية"، مجلة البحوث في مجالات التربية النوعية، جامعة المنيا، ع ٣٣، جمهورية مصر العربية.
- ٢١- سمر عادل عبدالحكيم (٢٠١٠): استحداث تصميمات مستوحاه من دراسة الفراش لإثراء المعلقات النسجية الوبرية"، رسالة ماجستير غير منشورة، كلية التربية النوعية، جامعة المنصورة، جمهورية مصر العربية.
- ٢٢- سناء محمد فتحي (٢٠١٩): استحداث تصميمات مستوحاه من توليف فن الكروشيه مع الجلود الطبيعية لإثراء أهدية الأطفال البناتي"، مجلة التصميم الدولية، مج ٩، ع ٤، أكتوبر، جمهورية مصر العربية.
- ٢٣- سوزان السيد أحمد (٢٠٠٥): دراسة فنية تطبيقية أسس تشكيل وتصميم الخامات الجلدية على المانيكان"، رسالة ماجستير غير منشورة، كلية الاقتصاد المنزلي، جامعة الأزهر، جمهورية مصر العربية.

- ٢٤- شيرين سيد عثمان (٢٠٢٠): تأثير بعض عوامل التركيب البنائي النسجي على خواص الأداء الوظيفي لأقمشة بلوزات السيدات الصيفية"، مجلة العمارة والفنون والعلوم الإنسانية، ع ١٩، جمهورية مصر العربية.
- ٢٥- شيماء محمد شطارة (٢٠١٨): الاستفادة من الإمكانيات التشكيلية للنسيج اليدوي لرفع القيمة الجمالية والوظيفية للمفروشات المنزلية"، المؤتمر الدولي العاشر، كلية التربية النوعية، جامعة المنصورة، جمهورية مصر العربية.
- ٢٦- صباح عبدالعزيز محمد (٢٠١٥): دور التصميم في تطوير أقمشة المفروشات اليدوية وعلاقته بتنمية الصناعات الصغيرة والمتناهية الصغر"، المؤتمر السنوي العربي العاشر والدولي السابع، كلية التربية النوعية، جامعة المنصورة، جمهورية مصر العربية.
- ٢٧- عزالدين أسامة (٢٠١٢): استخدام الخيوط المعدنية في تطوير إنتاج أقمشة المفروشات للحصول على منتج تنافسي"، المؤتمر العلمي الرابع، كلية التربية النوعية، جامعة المنصورة، جمهورية مصر العربية.
- ٢٨- علي السيد زلط (٢٠٠٩): مقدمة في علم النسيج"، دار الإسلام للطباعة والنشر، المنصورة، جمهورية مصر العربية.
- ٢٩- عمرو حمدي الليثي (٢٠١٢): معايير مبتكرة باستخدام الزوى المضاعف لتطوير الأداء الوظيفي والجمالي لبعض أقمشة المفروشات"، رسالة دكتوراه غير منشورة، كلية الفنون التطبيقية، جامعة حلوان، جمهورية مصر العربية.
- ٣٠- عواطف بهيج محمد إبراهيم وسكينة أمين محمود (٢٠٢٠): توظيف البعد الثالث الإيهامي لإثراء بعض ملابس السيدات ومكملاتها"، مجلة البحوث في مجالات التربية النوعية، مج ٦، ع ٣١، نوفمبر، جمهورية مصر العربية.
- ٣١- غادة محمد محمد الصياد، إبراهيم عبدالمؤمن عبدالحמיד إدريس (٢٠١٨): تأثير اختلاف التركيب النسجي ونوع الخامة على خواص الأداء الوظيفي لأقمشة الدنيم المزدوجة"، مجلة العمارة والفنون والعلوم الإنسانية، مج ٣، ع ١٠٤، إبريل، جمهورية مصر العربية.
- ٣٢- فاطمة السعيد مصطفى (٢٠١٨): دراسة إمكانية توليف الجلد المطبوع رقمياً مع خامات أخرى متعددة لإثراء القيمة الجمالية للملبس الحريري"، مجلة الاقتصاد المنزلي، جامعة المنوفية، مج ٢٨، ع ٤، جمهورية مصر العربية.
- ٣٣- فاطمة نبيل وفاطمة اسحق (٢٠١٨): التوليف بين خامتي الجلد والخيش لإنتاج مكملات ملابس نسائية"، مجلة الاقتصاد المنزلي، جامعة المنوفية، مج ٢٨، ع ٤، جمهورية مصر العربية.
- ٣٤- فوزية حسين مصطفى (١٩٧٩): الأزياء الشعبية للمرأة المصرية في محافظة الجيزة والابتكار منها لأزياء عصرية"، رسالة دكتوراه غير منشورة، كلية الاقتصاد المنزلي، جامعة حلوان، جمهورية مصر العربية.
- ٣٥- محي الدين طالو (٢٠٠٧): الفنون الزخرفية"، دار دمشق للنشر والتوزيع والطباعة، ج ٦، ط ٣، دمشق، الجمهورية العربية السورية.

- ٣٦- مشاعل على فهد (٢٠١٨): الاستفادة من الإمكانيات الجمالية للتراكيب النسجية البسيطة لزخرفة ملابس المرأة الخارجية"، رسالة ماجستير غير منشورة، كلية التصميم والاقتصاد المنزلي، جامعة القصيم، المملكة العربية السعودية.
- ٣٧- مها علي الشيمي وحسن حسن طه (٢٠١١): استحداث تصميمات زخرفية على أساس التراكيب النسجية البسيطة لإثراء مادتي التصميم والنسيج لطلاب التربية الفنية"، مجلة بحوث التربية النوعية، جامعة المنصورة، ع ٢٣، أكتوبر، جمهورية مصر العربية.
- ٣٨- مها علي حسن (٢٠٠٨): توظيف تقنيات النسيج اليدوي في إنتاج مشغولات نسجية ذات أصالة (دراسة تجريبية)" ، مجلة بحوث التربية النوعية، كلية التربية النوعية، جامعة المنصورة، ع ١٢، جمهورية مصر العربية.
- ٣٩- نانسي عبدالمعبود عبدالحמיד الصاوي (٢٠٢٠): فاعلية استخدام تكنولوجيا المنسوجات الوبرية في إثراء المفروشات والستائر بتصميمات نسجية مبتكرة"، مجلة التصميم الدولية، مج ١٠، ع ٤، جمهورية مصر العربية.
- ٤٠- نجلاء محمد أحمد طعيمة (٢٠١٣): الاستفادة من الإمكانيات الجمالية لفض الكروشيه في تصميم وتنفيذ المعلقات برؤية معاصرة"، مجلة بحوث التربية النوعية، كلية التربية النوعية، جامعة المنصورة، ع ٣١، جمهورية مصر العربية.
- ٤١- نورا حسن إبراهيم العدوى (٢٠١٧): جماليات توظيف بقايا بعض أقمشة المفروشات باستخدام تأثيرات النسيج السادة في تصميم معلقات منزلية"، مجلة بحوث التربية النوعية، كلية التربية النوعية، جامعة المنصورة، ع ٤٨، جمهورية مصر العربية.
- ٤٢- نورا حسن العدوى (٢٠١٤): الاستفادة من بقايا بعض الأقمشة باستخدام النسيج اليدوي في إثراء ملابس الطفل ومكملاتها"، مجلة الاقتصاد المنزلي، كلية الاقتصاد المنزلي، جامعة المنوفية، مج ٢٤، عدد ١.
- ٤٣- نيفين عبد الوكيل عطا (٢٠٠٩): الاستفادة من بقايا الجلود لإثراء القيمة الوظيفية والجمالية للعباءة الحريري"، رسالة ماجستير غير منشورة، كلية الاقتصاد المنزلي، جامعة المنوفية، جمهورية مصر العربية.
- ٤٤- هبة عبد الله بسيوني (٢٠١٨): إمكانية الاستفادة من تقنيات النسيج اليدوي في إثراء القيمة الجمالية للابس الفتيات"، مجلة التصميم الدولية، مج ٨، ع ٣، يوليو، جمهورية مصر العربية.
- ٤٥- هند سالم عبد الفتاح (٢٠١١): الخواص الطبيعية والميكانيكية لبعض الجلود الصناعية وعلاقتها بتقنيات تشكيلها على المانيكان"، رسالة ماجستير، كلية الاقتصاد المنزلي، جامعة المنوفية، جمهورية مصر العربية.
- ٤٦- وسام مصطفى عبد الموجود وأميمة رءوف محمد عبد الرحمن (٢٠١٥): استخدام الإمكانيات التشكيلية للتراكيب النسجية لرفع الجانب الجمالي والوظيفي للابس الطفل بمرحلة الطفولة المتأخرة"، مجلة البحوث الزراعية، مج ٦٠، ع ٢٤، جمهورية مصر العربية.

- ٤٧- وسام ياسين عبد الرحمن(٢٠١١): الطاقة الابداعية لنظرية الاحتمالات في تصميم الأزياء، رسالة دكتوراة غير منشورة، كلية الفنون والتصميم الداخلي، قسم تصميم الأزياء، جامعة أم القرى، مكة المكرمة، المملكة العربية السعودية.
- ٤٨- وفاء محمد محمد سماحة (٢٠٢٢): رؤية تصميمية معاصرة قائمة على الدمج بين جماليات الفن الفرعوني والنوبي بتأثيرات التركيب النسجي المبردي في تصميم وتنفيذ تذكارات سياحية"، مجلة بحوث التربية النوعية، جامعة المنصورة، ٦٦٤، إبريل، جمهورية مصر العربية.
- ٤٩- وليد بن محمد على قطان (٢٠١٥): الدليل الإرشادي لبدائل الخامات والأدوات لمقرر التربية الفنية"، جامعة جدة، المملكة العربية السعودية.
- ٥٠- وليد شعبان مصطفى رمضان (٢٠٠٧): دباغة الجلود وتأثيرها علي الصفات والاستخدامات في مراحل التصنيع"، المؤتمر السنوي الثاني، كلية التربية النوعية بالمنصورة، الفترة من ١١ - ١٢ إبريل، جمهورية مصر العربية.
- ٥١- وئام محمد حمزة (٢٠٢٢): إثراء ملابس الأطفال الدنيم بتصميمات طباعية مبتكرة بالدمج بين جماليات تنوع الترتيب اللوني للتراكيب النسجية البسيطة مع الخصائص الفنية للفن التكميبي"، مجلة البحوث في مجالات التربية النوعية، كلية التربية النوعية، جامعة المنيا، مج ٨، ٣٩٤، جمهورية مصر العربية.
- ٥٢- ياسمين إبراهيم (٢٠١٢): التوليف بين عوادم الأقمشة وخامة الجلد وفن الكروشيه لإنتاج ملابس الأطفال كمدخل للصناعات الصغيرة"، رسالة ماجستير غير منشورة، كلية التربية النوعية، جامعة المنوفية، جمهورية مصر العربية.

ثالثاً: المراجع الأجنبية:

- 53- Butler, KT, Davies, DW, Cartwright, H, et al (2018): **Machine Learning for Molecular and Materials Science**, Nature; 559 (7715), 547,555
- 54- Prabir Kumar Banerjee (2014): **Principles of Fabric Formation**, CRC Press.
- 55- Manyong, Sheen (2010): **Elements of Design Effected in the Art University**, Department of Art History, Nottingham University London.
- 56- Payal, Sh, (2019): **A study on the Effect Of Fabric Structure and Finishing on perceived Image**, Quality Rochester Institute, New York.
- 57- Z Grosicki: **Watson's Textile Design and Colour: Elementary Weaves and Figured Fabrics**, Woodhead Publishing, 7th edition, 2014.

The Formation Capabilities of Weave Construction Made of Natural Leather as a Design Entrance for Women's Outerwear

**Ass. Prof. Shaimaa Mohamed
Mohamed Attia**

Ass. Prof. of Clothing and Textile,
Department of Home Economics,
Faculty of Specific Education,
Alexandria University, Egypt.

shimaaatiha@yahoo.com

**Dr. Heba Mohamed Mohamed
Hamada**

Lecturer of Clothing and Textile,
Department of Home Economics,
Faculty of Specific Education,
Alexandria University, Egypt.

heba.hamada@alexu.edu.eg

Abstract:

The aim of the research is to take advantage of the formation capabilities of simple weave construction in the development of women's outerwear designs, to reach new design entrances that can enrich the field of fashion design using unconventional materials, through the preparation of simple textile structures plain 1/1 with natural leather. It is hand-woven with various formation capabilities differ in width and colors arrangement; Where (12) proposed designs were prepared, and the descriptive approach was used with analysis and application; To achieve the research objectives related to measuring the opinions of specialists and consumers towards it, with its analysis, and the implementation of designs with the highest results according to the total degree of the opinions of specialists and consumers. The research tools consisted of two questionnaires to evaluate the proposed designs, the first directed to the specialists in the field of clothing and textiles, and included two axes (the elements and foundations of design, and the use of weave construction in design), and the second for women consumers aged (25-40 years), and included two axes (the aesthetic aspect and the functional aspect of design). The proposed designs were evaluated by two samples, the first consisted of (13) specialists, and the second consisted of (51) consumers. After processing the results statistically, it was found that the proposed designs obtained high acceptance degrees with a total quality coefficient ranging between (79.28-95.73%). The designs that received the highest ratings were implemented. This indicates that the research has achieved its objectives, and there is a general acceptance of the proposed designs by specialists and consumers, and the possibility of their application and implementation.

The research ended with providing a set of recommendations for future research aimed at developing the field of fashion design by finding new design approaches by producing hand-woven fabrics with different materials and innovative methods that lead to the development of multiple variables that contribute to the development of the innovative aspects of fashion design.

key words:

Formation Capabilities, Weave Construction, Natural Leather, Fashion Design, Women's Outerwear.