

تصميمات مبتكرة لمكملات ملابس الرجال باستخدام التوليف رشا يحيى زكى مصطفى

ملخص:

يعتبر تصميم مكملات الملابس من الفنون التي احتلت مركزاً هاماً في ميدان التصميم فالمكمل جزء من الملابس، فهي تضيف لمظهر الشخص بريقاً وجاذبية وتعطى اللمسة النهائية التي تجعل الشخص منفرداً وتجذب الانتباه. وحظي مجال مكملات الملابس والتوليف بالعديد من الدراسات التي تناولت جميعاً فن توليف الخامات لإثراء مكملات ملابس السيدات والأطفال، ولم تحظى مكملات ملابس الرجال بالقدر الكافي من اهتمام الباحثين، يهدف البحث لاقتراح تصميمات من توليف الجلد والجنيز لمكملات ملابس الرجال تحقق الجانب الوظيفي والجمالي والابتكاري، اتبع البحث الحالي المنهج الوصفي التحليلي والتجريبي، أقرحت الباحثة أربع مجموعات تصميمية لمكملات ملابس الرجال تتكون كل مجموعة من ٣ تصميمات (حذاء، حزام، حقيبة يد) ثم قامت الباحثة بتقييم التصميمات المقترحة باستخدام استمارة تقييم تم تحكيمها من خلال السادة الأكاديمين، المستهلكين، أظهرت نتائج البحث إلى وجود فروق دالة إحصائية بين المجموعات الأربعة المقترحة لمكملات ملابس الرجال عند مستوي دلالة ٠,٠١، فوجد أن المجموعة الثالثة كانت أفضل المجموعات وفقاً لآراء المتخصصين والمستهلكين

الكلمات الدالة: تصميم، مكملات ملابس الرجال، توليف

مقدمة:

يعتبر التصميم أحد أهم الصناعات الإبداعية والركيزة الأساسية في تحقيق اقتصاد الإبداع للدول ليس فقط من خلال تصميم المنتجات بل الاستفادة من منهجية التفكير التصميمي التي تتميز بالتفكير الإبداعي والتجربة والخطأ. (١٧، ١٣٨)

وتعتبر رغبة الإنسان في استحداث أشياء تحمل سمات إبداعية هي الدافع وراء التصميم، فينأثر المصمم بما يحيط به من مؤثرات بصرية مباشرة وغير مباشرة تدفعه للتفكير والتأمل وتحليل المصدر ليصل إلى النسب الجمالية للمصدر. (١٩، ٩)

وتبدأ العملية التصميمية من ذات المصمم المبدع (الداخل) إلى التصميم (الخارج) فينتج تصميم مبتكر وفريد لما فيه من رموز شخصية ومضامين جمالية بوجهة نظر الفنان ذاته، كما يمكن أن تبدأ من الخارج إلى الداخل وذلك بدراسة

الاحتياجات والمتطلبات التصميمية والأذواق للمراحل العمرية المختلفة والبيئة المحيطة لإمكانية تقبله من المجتمع والقدرة على منافسة الأسواق المحلية والعالمية. (٤، ١٤٦)

ولقد أصبح تصميم مكملات الملابس الآن من الفنون التي احتلت مركزاً هاماً في ميدان التصميم وأصبحت العلاقة بين المكمل والملبس هي علاقة جزء وكل ، فالمكمل جزء من الملابس ؛ تضيف لمظهر الشخص بريقاً وجاذبية وتعطى اللمسة النهائية التي تجعل الشخص متفرداً.

وأشارت (٧ : ٢٠١٥) إلى أن مكملات الملابس من شأنها أن تفي بحاجة الإنسان للزينة والتي قد تكون جمالية أو وظيفية أو اقتصادية.

وهذه العملية الإبداعية عبارة عن مجموعة من المهارات العقلية تصاحبها قدرة عالية على الإحساس من شأنها أن تسهم في تهيئة مناخ مناسب لتخيل أو تصور شكل مبتكر لأحد مصنفات مكملات الملابس.

ويعد فن التوليف أحد أهم فنون الزخرفة التي لها جذور في الفنون القديمة؛ حيث تعامل معه الإنسان المصري القديم لسد احتياجاته من الملابس وفقاً لما توافر لديه من خامات وسرعان ما تطور وتحول لفن يحتاج لدقة ومهارة وخبرة في استغلال هذه الخامات.

ولقد ساعد فن التوليف في الحصول على معطيات إبداعية جديدة من خلال الخامات والأساليب المتنوعة والتي يتم توظيفها بنوع من التوافق الفني؛ حيث ترى (٣ : ٢٠١٨، ٩٧) أن طبيعة التوليف تنطلق من فلسفة البحث عن الجيد والتحرر من التقليدي وطرح رؤى إبداعية فنية تقوم على المزج بين العقل والوجدان من خلال البناء الشكلي للخامات والمواد والعناصر والأساليب وتطرح مضمون فني يحقق إبداعات فنية وجمالية ناتجة من الترابط والتناغم بين عناصر العمل الفني .

لذلك سعت الباحثة لاقتراح تصميمات لمكملات ملابس الرجال مستعينة باستخدام فكرة التوليف لخلق تصميمات جديدة وتكلفة أقل.

وحظى مجال مكملات الملابس والتوليف بالعديد من الدراسات كدراسة (٦ : ٢٠١٠)، ودراسة (١٠ : ٢٠١٥)، ودراسة (١٢ : ٢٠١٨)، ودراسة (٥ : ٢٠٢٠) والتي تناولت جميعا فن توليف الخامات لإثراء مكملات ملابس السيدات والأطفال ، ولم تحظ مكملات ملابس الرجال بالقدر الكافي من اهتمام الباحثين بالرغم من أهمية هذه المكملات بالنسبة لهم من ابرز هذه الدراسات هي دراسة (١٥ : ١٩٩٩) والتي تناولت مكملات ملابس طلاب الجامعة الذكور حيث هدفت للتعرف على احتياجاتهم ومتطلباتهم من مكملات الذكور وتصميم وتنفيذ مجموعة من مكملات الملابس الذكور (صيديري, الكوفية, رابطة العنق, الحزام) وتناولت بعض الدراسات الأحذية والاحزمة على حدا كدراسة (٢١ : ٢٠١٣) , دراسة (١٧ : ٢٠٢١) , ودراسة (١٨ : ٢٠٢٢) , لذلك سعت الباحثة لافلت الانتباه الى أهمية مجال مكملات ملابس الرجال وأيضا خلق تصميمات جديدة مستوحاة من فن توليف الخامات ولخلق فرص جديدة وسوق عمل جديد للصناعات الصغيرة وأنتاج مكملات ملابس رجال بأسعار مناسبة .

يمكن صياغة مشكلة البحث في الأسئلة الآتية:

- ١- ما إمكانية ابتكار تصميمات من توليف الجلد والجبينز لإثراء مكملات ملابس الرجال؟
- ٢- هل التصميمات المبتكرة تحقق الجانب الجمالي لمكملات ملابس الرجال؟
- ٣- هل التصميمات المبتكرة تحقق الجانب الوظيفي لمكملات ملابس الرجال؟
- ٤- ما رأي المتخصصين في التصميمات المقترحة؟
- ٥- ما درجة تقبل المستهلكين نحو التصميمات المقترحة؟

أهداف البحث:

- ١-ابتكار تصميمات من توليف الجلد والجينز لمكملات ملابس الرجال بحيث تحقق الجانب الوظيفي والجمالي والابتكاري.
- ٢-استطلاع آراء المتخصصين في التصميمات المقترحة.
- ٣-استطلاع آراء المستهلكين نحو التصميمات المقترحة.

أهمية البحث :

- ١- يسهم هذا البحث في تقديم تصميمات لمكملات ملابس الرجال من توليف الجلد والجينز.
- ٢- أترأ مجال مكملات ملابس الرجال.

منهج البحث:

يتبع البحث الحال المنهج الوصفي في دراسة مكملات الملابس الرجال وتوليف الخامات والمنهج التحليلي من خلال تحليل استطلاع آراء المتخصصين والمستهلكين في مجموعة التصميمات المقترحة لمكملات الملابس الرجالي في البحث.

حدود البحث:

حدود موضوعية:

تقديم مجموعة تصميمات لمكملات ملابس للرجال باستخدام توليف الخامات (حذاء , حزام , حقيبة يد).

حدود زمنية:

قامت الباحثة بعمل تصميمات مقترحة لمكملات الملابس للرجال باستخدام توليف الخامات التي تصلح للفئة العمرية من ٣٠-٤٠ وتلائم خطوط الموضة لعام 1٢٠٢

أدوات البحث :

- ١- استبيان تفضيلات الرجال من عمر (٣٠-٤٠ سنة) في مكملات الملابس.
- ٢- استبيان لتقييم التصميمات المقترحة من قبل الأساتذة المتخصصين من الناحيتين الجمالية والوظيفية.
- ٣- استبيان لقياس درجة تقبل المستهلكين للتصميمات المقترحة.

مصطلحات البحث: -

التصميم Design: -

يعرف لغوياً: - بأن لفظ التصميم مشتق من كلمة صمم، ويصاغ الفعل من خلال صمم ويعنى المضي في رأيه ثابت العزم وتطلق كلمة المصمم على الإنسان الماضي في الأمر بعزيمة ثابتة. (١ ، ٥٢٤)

يعرف تطبيقياً: - "المرحلة التي يتم فيها وضع الخطوط الأساسية للمنتج وتصميم الشكل العام له مع مراعاة وضع جميع التفاصيل الداخلية مع تحديد المواد التي تستخدم لإنتاجه وتحديد أجزائه وطريقة تركيب هذه الأجزاء وطريقة استعمالها، وتتضمن تلك المرحلة وضع الضوابط والمعايير الخاصة بالمنتج وعمل خطة التشغيل وتقويم الإنتاج". (٢٠ ، ٥٠)

مكملات الملابس Clothes Accessories:-

كلمة accessories مشتقة من الكلمة اللاتينية "اكسيو" والتي تعنى الإضافة او الشيء المصاحب الذي يمكن اضافته الى شيء اخر (24)

التعريف الإجرائي للباحثة بأنها تلك القطع التي تضاف الى الملابس وإن كانت ثانوية لكنها تضيف لمظهر الشخص الذى يرتديها جمالا واناقة وتكمل الشكل وتشمل مكملات ملابس الرجل الحذاء، الحزام، الحقيبة، الصديري ، رابطة العنق ، الكوفية، النظارة ، ساعة اليد.....وغيره

التوليف Combination :-

تؤلف أو مؤلفة وألف الشئيين أي يأتلف أحدهما الآخر، وصل الشئ بعضه ببعض، تنظيمه، وتجميعه.

والتوليف هو التوفيق بين أكثر من خامة في العمل الفني الواحد، بحيث تثير الخامات المجتمعة العمل الفني ذاته. (٣٢٦:٩)

يقصد بفن التوليف بأسلوب تجاوز الخامات وإضافتها لمجموعة من الخامات ذات إمكانات تشكيلية متعددة ومحاولة تجميعها وتنظيمها في إطار منسجم يحقق وحدة الشكل. (١٤ : ٣٧٧)

الاطار النظري :-

مكملات الملابس:

عرفتها(١٥ : ١٩٩٩) بأنها هي اضافات أو قطع تصاحب الملابس الرئيسي وتؤدى الى الاناقة او كانت هي في حد ذاتها ثانوية وليست أساسية.

وتنقسم مكملات الملابس إلى: -

١- مكملات متصلة:- وهي التي تخاط أو تثبت على الزى أو على بعض أجزائه وتكمل تصميم خطوط الزى الأساسية مثل (البيه، الأزرار ، الشرائط الزخرفية، التطريز، الابليك، الدانتيل). (١١ , ٢٢)

وترى الباحثة ان المكملات المتصلة متواجدة أكثر في ملابس السيدات والأطفال ونادرا ما نراه في ملابس الرجال.

٢- مكلمات منفصلة: - يطلق على المكلمات المضافة من خامات مختلفة حيث يمكن إضافتها أو خلعها عن الملابس وتعمل على زيادة تأثيره مثل الأحذية، الإيشاربات، الاحزمة، الجوارب، حقيبة اليد، النظارات، المجوهرات (٩، ٤٤)

أما بالنسبة لمكلمات ملابس الرجال هي قطع تضاف للملابس تضيف لها جمالا واناقة وبالرغم من أنها ثانوية الا انها لا يمكن الاستغناء عنها وهى غالبا مكلمات منفصلة مثل الحذاء والكوفية، رابطة العنق، الحزام، النظارة، حقيبة اليد، الصديري، ساعة اليد.....

ولقد اختارت الباحثة (حذاء، حزام، حقيبة يد) وذلك لأنها من أكثر المكلمات استخداما وفقا لاستطلاع الرأي الذي قامت به الباحثة في بداية البحث، هي أيضاً من المكلمات الضرورية التي لا غنى عنها.

الحذاء (Footwear): -

تعتبر صناعة الأحذية من أقدم الحرف التي عرفها الإنسان فراها على الرسوم الجدارية في المعابد حيث كانت وظيفة الحذاء حينها حماية القدم من العوامل الخارجية. (٢٣، ١٠)

ثم تطورت لتتخطى مرحلة الجانب الوظيفي الى انها أصبحت أداة لأدوات التميز الاجتماعي والاقتصادي.

وتعرف (١٧ : ٢٠٢١) الحذاء بأنه " هو كل ما يرتدى في القدم لحمايتها ومساعدتها على أداء وظائفها المختلفة، ويتكون من جزئين رئيسيين: الطبقة العلوية (وجه الحذاء) وغالباً ما تصنع من الجلود بأنواعها المختلفة أو بعض الأقمشة الثقيلة، والطبقة السفلية (النعل) الذى يصنع من خامات متنوعة تتسم بالمرونة سواء كانت طبيعية أو صناعية , ويدخل في عملية تصنيع الحذاء الكثير من الخامات المساعدة ومستلزمات الإنتاج".



صورة (١) توضح بعض أنواع الأحذية الرجالي

حقيبة اليد Handbags :

تعد صناعة حقائب اليد من الصناعات الحيوية المتطورة ,التي تشهد تطور من مجرد وسيلة لحفظ الأشياء الخاصة الى انها وسيلة للتكامل المظهر العام واطافة جمالا ورونقا.

وقد عرفت (٨ : ٢٠١٨ , ١٥٧) حقيبة اليد بأنها " وسيلة لحفظ الأغراض الشخصية اليومية اثناء التنقل خارج المنزل , مثل محفظة النقود والتليفون المحمول والنظارة وميدالية المفاتيح والأدوات الشخصية وكذلك الأوراق وغيرها وتختلف أشكالها وأحجامها حسب الغرض الوظيفي لها ."

فتختلف أشكال واحجام حقيبة اليد حسب الغرض المستخدم من أجله فنجد منا ما يلبس حول الخصر, أو يلبس على الظهر أو يمسك باليد, أو يلبس على الكتف.



صورة (٢) توضح بعض أنواع حقيبة اليد الرجالي

الحزام:-

يعتبر صناعة الحزام يعتبر من الفنون التي تتطلب مواصفات خاصة في التصميم وأسلوب التشغيل والأدوات والماكينات المستخدمة في ضوء التحديات للنهوض والارتقاء بهذه الصناعة

ويعرف (٢١ : ٢٠١٣, ٤١٧) الحزام بأنه "قطعة من الإكسسوارات أو المصنوعات الجلدية التي تستخدم لإحكام أو غلق البنطلونات أو لتثبيت شكل القطعة الملابسية، وتتنوع الأشكال والأنواع وفقاً لطبيعة الاستخدام فمنه الكلاسيك وعرضها (٣سم) وتستخدم مع البدل والملابس الرسمية ومنه الحزام العريض الكاجوال وعرضه (٤سم) وهو يستخدم مع الملابس الكاجوال
تتنوع أشكال الحزام الرجالي إلى:-

- ١- تبعاً ذي لشكل الحزام مثل الحزام ذو الحلية وحزام البدل الكلاسيك.
- ٢- تبعاً لوظيفته واستخدامه مثل الحزام الحقيبة الذي يلف حول الوسط لوضع المتعلقات الشخصية.
- ٣- تبعاً لطريقة تنفيذه مثل الأحزمة المنسوجة والمضفرة والأحزمة المجدولة.



صورة (٣) توضح بعض أنواع الأحزمة الرجالي

التوليف :-

يطلق التوليف على الأعمال التي تم صياغتها باستخدام العديد من الخامات المختلفة، والأساليب وطرق التشكيل والصناعة، حتى يمكن السيطرة على أجزاء العمل الفني، وإكسابه طابع الوحدة.

وبناء عليه، فإن التوليف بين خامات مختلفة في عمل فني واحد، لا بد أن يكون محققاً لهدف ما، حتى يكون له قيمة بالنسبة لكل من الفنان والمتذوق، وبالتالي يكون للعمل عند تحقيقه لهذا الهدف قيمة فنية.

ويعد التوليف بين الخامات والأساليب المتعددة، من القضايا الهامة في مجال الفن، لكونه يهتم في المقام الأول، بمراعاة الإمكانيات التشكيلية للخامات، حتى يمكن إيجاد التآلف بينهما. (١١ : ٣٤١)

أنواع التوليف

توليف وفقاً للخامات : وتنقسم إلى:

- توليف بخامات طبيعية دون تغيير يغير من هيئتها.
 - توليف بخامات مخلقة مثل الجلود الصناعية على سبيل المثال.
- أساليب التوليف وفق طرق التنفيذ (تقنيات الاداء): وتنقسم إلى

1-النسيج المضاف (الأبليك)

2-تجاور الخامات (الترفيع)

3-التوليف بالتوشية (٩ : ٣٢٧)

وقد استخدمت الباحثة أسلوب التوليف بتجاور الخامات وإضافتها بمساحات مختلفة عند تصميمها لمكملات ملابس الرجال (حذاء , حزام , حقيبة يد)

إجراءات البحث:

تمت إجراءات البحث وفقاً للخطوات الآتية:

١ - الاطلاع على البحوث والدراسات السابقة التي اهتمت بدراسة مكلمات ملابس الرجال باستخدام التوليف.

٢- إعداد أدوات البحث والتأكد من الصدق والثبات لها:

- استبيان آراء الرجال من عمر (٣٠-٤٠ سنة) في مكلمات الملابس المفضلة بالنسبة لهم. ملحق (١)

- اقتراح تصميمات لمكلمات ملابس الرجال مستوحاة من توليف الجلد والجينز.

- استبيان لتقييم التصميمات المقترحة من قبل الأساتذة المتخصصين من الناحيتين الجمالية و الوظيفية. ملحق (٢)

- استبيان لقياس درجة تقبل المستهلكين للتصميمات المقترحة . ملحق (٣)

٣- عرض مجموعة التصميمات المقترحة على الاساتذة المتخصصين والمستهلكين.

٤- التحليل الإحصائي واستخلاص نتائج البحث .

٥- مناقشة النتائج التي تم التوصل إليها وتفسيرها .

الدراسة التطبيقية :

قامت الباحثة بتنفيذ الاتي :

أولاً : صممت الباحثة استبيان لاستطلاع آراء الرجال من عمر (٣٠-٤٠ سنة) فيما يفضلونه في مكلمات الملابس الخاصة بهم ثم عرضت الاستبيان على مجموعة من الاساتذة المتخصصين ملحق رقم (٤) بهدف التحقق من صدق الاستبيان . فأدخل الاساتذة المحكمين المتخصصين مجموعة من التعديلات حتى

وصل الاستبيان إلى الصورة النهائية واحتوى الاستبيان على عدد من العبارات وعددها (١٣) عبارة ثم اجرت الباحثة مقابلات شخصية مع عينة البحث وعددهم (٤٠) رجل وطبقت عليهم الاستبيان .

ثانياً : تقنين الأدوات (الصدق والثبات):-

١- استبيان لتقييم التصميمات المقترحة من قبل الأساتذة المتخصصين من الناحيتين الجمالية و الوظيفية

إعداد الاستبيان: الاستبيان هو أداة من أدوات البحث يتألف من مجموعة من المفردات العبارات (١٨ عبارة) مقسمة إلى أربع محاور, المحور الأول: التصميم باستخدام توليف الخامات (٤ عبارات) , المحور الثاني : الجانب الوظيفي (٤ عبارات), المحور الثالث : الجانب الجمالي (٥ عبارات), المحور الرابع : الجانب الابتكاري (٥ عبارات), ويتكون الاستبيان من ميزان ثلاثي (مناسب - مناسب الي حد ما - غير مناسب) حيث يتم توزيع الدرجات بموجب ثلاث درجات لمناسب ودرجتان لمناسب الي حد ما ودرجة لغير مناسب بموجب (٤ درجة).

وقد تم إعداد الاستبيان بالاطلاع على الدراسات والبحوث السابقة التي استخدمت استبيانات تناولت نفس موضوع الاستبيان أو جزء منها.

الهدف من الاستبيان: تقييم التصميمات المقترحة من قبل الأساتذة المتخصصين من الناحيتين الجمالية و الوظيفية

أ- صدق الاستبيان:-

تم حساب الصدق باستخدام الاتساق الداخلى عن طريق:-

١- حساب معاملات الارتباط بين درجة كل عبارة من العبارات المكونة لكل محور ، والدرجة الكلية للمحور بالاستبيان .

المحور الأول : التصميم باستخدام توليف الخامات :

تم حساب الصدق باستخدام الاتساق الداخلي وذلك بحساب معامل الارتباط (معامل ارتباط بيرسون) بين درجة كل عبارة ودرجة المحور (التصميم باستخدام توليف الخامات) ، والجدول التالي يوضح ذلك :

جدول (١) قيم معاملات الارتباط بين درجة كل عبارة

ودرجة المحور (التصميم باستخدام توليف الخامات)

م	الارتباط	الدلالة
١	٠,٧٩٦	٠,٠١
٢	٠,٦٠٧	٠,٠٥
٣	٠,٨٥٨	٠,٠١
٤	٠,٩١٤	٠,٠١

يتضح من الجدول أن معاملات الارتباط كلها دالة عند مستوى (٠.٠١) - (٠.٠٥) لاقترابها من الواحد الصحيح مما يدل على صدق وتجانس عبارات الاستبيان.

المحور الثاني : الجانب الوظيفي :

تم حساب الصدق باستخدام الاتساق الداخلي وذلك بحساب معامل الارتباط (معامل ارتباط بيرسون) بين درجة كل عبارة ودرجة المحور (الجانب الوظيفي) ، والجدول التالي يوضح ذلك :

جدول (٢) قيم معاملات الارتباط بين درجة كل عبارة

ودرجة المحور (الجانب الوظيفي)

م	الارتباط	الدلالة
١	٠,٨٨٨	٠,٠١
٢	٠,٧٦٢	٠,٠١
٣	٠,٧٠٩	٠,٠١
٤	٠,٦٣٨	٠,٠٥

يتضح من الجدول أن معاملات الارتباط كلها دالة عند مستوى (٠.٠١) - (٠.٠٥) لاقترابها من الواحد الصحيح مما يدل على صدق وتجانس عبارات الاستبيان.

المحور الثالث : الجانب الجمالي :

تم حساب الصدق باستخدام الاتساق الداخلي وذلك بحساب معامل الارتباط (معامل ارتباط بيرسون) بين درجة كل عبارة ودرجة المحور (الجانب الجمالي) ، والجدول التالي يوضح ذلك :

جدول (٣) قيم معاملات الارتباط بين درجة

كل عبارة ودرجة المحور (الجانب الجمالي)

م	الارتباط	الدلالة
١	٠,٨٢٤	٠,٠١
٢	٠,٧٣٦	٠,٠١
٣	٠,٦١٥	٠,٠٥
٤	٠,٩٤٣	٠,٠١
٥	٠,٨٠٩	٠,٠١

يتضح من الجدول أن معاملات الارتباط كلها دالة عند مستوى (٠.٠١) - (٠.٠٥) لاقترابها من الواحد الصحيح مما يدل على صدق وتجانس عبارات الاستبيان.

المحور الرابع : الجانب الابتكاري :

تم حساب الصدق باستخدام الاتساق الداخلي وذلك بحساب معامل الارتباط (معامل ارتباط بيرسون) بين درجة كل عبارة ودرجة المحور (الجانب الابتكاري) ، والجدول التالي يوضح ذلك :

جدول (٤) قيم معاملات الارتباط بين درجة

كل عبارة ودرجة المحور (الجانب الابتكاري)

الدلالة	الارتباط	م
٠,٠٥	٠,٦٤٤	١
٠,٠١	٠,٧٧٢	٢
٠,٠١	٠,٨٦٧	٣
٠,٠١	٠,٧١٦	٤
٠,٠١	٠,٨٩٥	٥

- يتضح من الجدول أن معاملات الارتباط كلها دالة عند مستوى (٠.٠١) - (٠.٠٥) لاقترابها من الواحد الصحيح مما يدل على صدق وتجانس عبارات الاستبيان.
- ٢- حساب معاملات الارتباط بين الدرجة الكلية لكل محور من محاور الاستبيان والدرجة الكلية بالاستبيان .

تم حساب الصدق باستخدام الاتساق الداخلي وذلك بحساب معامل الارتباط (معامل ارتباط بيرسون) بين الدرجة الكلية لكل محور (التصميم باستخدام توليف الخامات ، الجانب الوظيفي ، الجانب الجمالي ، الجانب الابتكاري) والدرجة الكلية للاستبيان ، والجدول التالي يوضح ذلك :

جدول (٥) قيم معاملات الارتباط بين الدرجة الكلية لكل محور (التصميم باستخدام توليف الخامات ، الجانب الوظيفي ، الجانب الجمالي ، الجانب الابتكاري) والدرجة الكلية للاستبيان

الدلالة	الارتباط	
٠,٠١	٠,٧٦٨	المحور الأول : التصميم باستخدام توليف الخامات
٠,٠١	٠,٨٥٤	المحور الثاني : الجانب الوظيفي
٠,٠١	٠,٧٩٧	المحور الثالث : الجانب الجمالي
٠,٠١	٠,٨٢٦	المحور الرابع : الجانب الابتكاري

يتضح من الجدول أن معاملات الارتباط كلها دالة عند مستوى (0.01) لاقتربها من الواحد الصحيح مما يدل على صدق وتجانس محاور الاستبيان .

ب- الثبات : تم حساب الثبات عن طريق معامل الفا كرونباخ Alpha Cronbach , طريقة التجزئة النصفية Split-half

جدول (٦) قيم معامل الثبات لمحاور استبيان المتخصصين

المحاور	معامل الفا	التجزئة النصفية
المحور الأول : التصميم باستخدام توليف الخامات	٠,٧٤١	٠,٧٠٩ – ٠,٧٨٧
المحور الثاني : الجانب الوظيفي	٠,٨٦٤	٠,٨٢١ – ٠,٩٠٥
المحور الثالث : الجانب الجمالي	٠,٧٧٥	٠,٧٣١ – ٠,٨١٩
المحور الرابع : الجانب الابتكاري	٠,٩٢٨	٠,٨٨٠ – ٠,٩٦٣
ثبات استبيان المتخصصين ككل	٠,٨٣٦	٠,٧٩٦ – ٠,٨٧٤

يتضح من الجدول السابق أن جميع قيم معاملات الثبات : معامل الفا ، التجزئة النصفية دالة عند مستوى 0.01 مما يدل على ثبات الاستبيان .

٢- استبيان لقياس درجة تقبل المستهلكين للتصميمات المقترحة:-

إعداد الاستبيان: الاستبيان هو أداة من أدوات البحث يتألف من مجموعة من المفردات العبارات (١٥ عبارة) ، (١١ عبارة موجبة) و (٤ عبارة سالبة)، ويتكون من ميزان ثلاثي (موافق - موافق الي حد ما - غير موافق) حيث يتم توزيع الدرجات بموجب ثلاث درجات لمناسب ودرجتان لمناسب الي حد ما ودرجة لغير مناسب بموجب (٤٥ درجة).

وعلى المستهلك أن يحدد ما يراه أو ينطبق عليه منها أو يعتقد الإجابة الصحيحة على كل مفردة من هذه المفردات، وقد تم إعداد الاستبيان بالاطلاع على الدراسات والبحوث السابقة التي استخدمت استبيانات تناولت نفس موضوع الاستبيان أو جزء منها

الهدف من الاستبيان: التعرف على اراء المستهلكين نحو التصميمات المقترحة لمكلمات ملابس الرجال.

صياغة مفردات الاستبيان: روعي صياغة المفردات بلغة واضحة ومفهومة وأن تحتوي كل مفردة على فكرة واحدة فقط استخدام الجمل القصيرة والمرتبطة بالمعنى، والبعد عن العبارات الموحية للتحيز لإجابات معينة.

أ- صدق الاستبيان:-

تم حساب الصدق باستخدام الاتساق الداخلي وذلك بحساب معامل الارتباط (معامل ارتباط بيرسون) بين درجة كل عبارة والدرجة الكلية للاستبيان ، والجدول التالي يوضح ذلك :

جدول (٧) قيم معاملات الارتباط بين درجة كل عبارة والدرجة الكلية للاستبيان

م	الارتباط	الدلالة
١	٠,٩٥١	٠,٠١
٢	٠,٧٤٩	٠,٠١
٣	٠,٦٢٦	٠,٠٥
٤	٠,٨٣٢	٠,٠١
٥	٠,٩٢٥	٠,٠١
٦	٠,٦٠٣	٠,٠٥
٧	٠,٦٣٥	٠,٠٥
٨	٠,٧٨٨	٠,٠١
٩	٠,٨٤٢	٠,٠١
١٠	٠,٧٢٧	٠,٠١
١١	٠,٩٠٤	٠,٠١
١٢	٠,٨٧٦	٠,٠١
١٣	٠,٦١٨	٠,٠٥
١٤	٠,٧٥٣	٠,٠١
١٥	٠,٨١٩	٠,٠١

يتضح من الجدول أن معاملات الارتباط كلها دالة عند مستوى (٠.٠١) - (٠.٠٥) لاقترابها من الواحد الصحيح مما يدل على صدق وتجانس عبارات الاستبيان.

ب- الثبات :

يقصد بالثبات reability دقة الاختبار في القياس والملاحظة ، وتم حساب الثبات عن طريق : معامل الفا كرونباخ Alpha Cronbach , طريقة التجزئة النصفية Split-half

جدول (٨) قيم معامل الثبات لاستبيان المستهلكين

التجزئة النصفية	معامل الفا	ثبات استبيان المستهلكات ككل
٠,٩٢٢ – ٠,٨٤٧	٠,٨٨٣	

يتضح من الجدول السابق أن جميع قيم معاملات الثبات : معامل الفا ، التجزئة النصفية دالة عند مستوى ٠.٠١ مما يدل على ثبات الاستبيان .

ثالثاً:- إعداد التصميمات باستخدام برنامج (Adobe Photoshop)

، وعددها (١٢) تصميم

وتتكون مجموعة التصميمات من ٤ مجموعات تحتوي كل مجموعة على ثلاث تصميمات ل(شنطة, حذاء , حزام) ولقد اختارت الباحثة الثلاث مكملات لانهم اكثر استخداما وأقبالا من الرجال وفقا لاستطلاع الرأي الرجال حول مكملاتهم.

مجموعة التصميمات المقترحة

- المجموعة التصميمية الأولى

	<p>الخامات الأساسية:- جلد بقرى قماش جينز</p> <p>الألوان:- كحلي , ازرق (الحذاء والحزام , الحقيبة) فضي في الأكسسوار أبيض في رباط الحذاء</p> <p>الخامات المساعدة:- -البطانة وفرش الحذاء من جلد الماعز قليل السمك. -التقوية أساسية (بورى) لتدعيم القماش الجينز - نعل مطاط Rubber - الخيط بولي استر نمرة ٤٠/٣. - الأكسسوار كباسين, توكه الحزام, سوست - التقنيات:- الحياكة المزدوجة. -فلتو لتنظيف حواف القماش.</p>
--	---

- المجموعة التصميمية الثانية

	<p>الخامات الأساسية:- جلد لاتكس قماش جينز</p>
	<p>الألوان:- بنى, رمادي (الحذاء والحزام , الحقيبة) ذهبي في الإكسسوار بيج في رباط الحذاء</p>
	<p>الخامات المساعدة:- -البطانة وفرش الحذاء من جلد الحور. -التقوية أساسية (بورى) لتدعيم القماش الجينز - نعل PVC - الخيط بولى استر نمره ٤٠/٣. - الاكسسوار كباسين, حليات توكه الحزام التقنيات: الغرزة اليدوية -فلتو لتنظيف حواف القماش.</p>

- المجموعة التصميمية الثالثة

	<p>الخامات الأساسية:- جلد قماش جينز</p>
	<p>الألوان:- بنى, أزرق (الحذاء والحزام , الحقيبة) فضي في الإكسسوار بنى في رباط الحذاء</p>
	<p>الخامات المساعدة:- البطانة وفرش الحذاء من جلد الحور. -التقوية أساسية (بورى) لتدعيم القماش الجينز - نعل PU - الخيط بولى استر نمره ٤٠/٣. - الاكسسوار ,توكه الحزام, سوست التقنيات: الحياكة المزدوجة -فلتو لتنظيف حواف القماش.</p>

- المجموعة التصميمية الرابعة

	<p>الخامات الأساسية:- جلد طبيعي جلد طبيعي منقوش قماش جينز</p>
	<p>الألوان:- رمادي غامق, رمادي فاتح (الحذاء والحزام , الحقيبة) فضي في الإكسسوار أسود في رباط الحذاء</p>
	<p>الخامات المساعدة:- البطانة وفرش الحذاء من جلد الحور. -التقوية أساسية (بورى) لتدعيم القماش الجينز - نعل PU - الخيط بولى استر نمرة ٤٠/٣. - الاكسسوار, توكه الحزام</p>

رابعا: عرض التصميمات على السادة المتخصصين والمستهلكين

نتائج البحث:

الفرض الأول :

ينص الفرض الأول على ما يلي :

"توجد فروق ذات دلالة إحصائية بين المجموعات الأربعة المقترحة لمكلمات ملابس الرجال في التصميم باستخدام توليف الخامات وفقا لأراء المتخصصين" وللتحقق من هذا الفرض تم حساب تحليل التباين لمتوسط درجات المجموعات الأربعة المقترحة لمكلمات ملابس الرجال في التصميم باستخدام توليف الخامات وفقا لأراء المتخصصين ، والجداول التالية توضح ذلك :

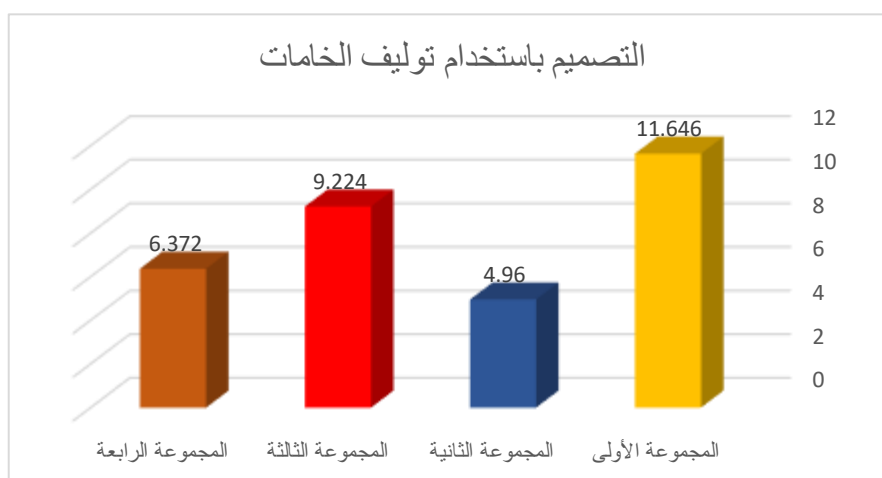
جدول (٩) تحليل التباين لمتوسط درجات المجموعات الأربعة المقترحة لمكلمات ملابس الرجال في التصميم باستخدام توليف الخامات وفقا لأراء المتخصصين

التصميم باستخدام توليف الخامات	مجموع المربعات	متوسط المربعات	درجات الحرية	قيمة (ف)	الدلالة
بين المجموعات	٣٩٩,٣٥٠	١٣٣,١١٧	٣	٣٥,٨٨٤	٠,٠١ دال
داخل المجموعات	١٣٣,٥٤٦	٣,٧١٠	٣٦		
المجموع	٥٣٢,٨٩٦		٣٩		

يتضح من جدول (٩) إن قيمة (ف) كانت (٣٥.٨٨٤) وهي قيمة دالة إحصائياً عند مستوى (٠.٠١) ، مما يدل على وجود فروق بين المجموعات الأربعة المقترحة لمكلمات ملابس الرجال في التصميم باستخدام توليف الخامات وفقا لأراء المتخصصين ، ولمعرفة اتجاه الدلالة تم تطبيق اختبار LSD للمقارنات المتعددة والجدول التالي يوضح ذلك :

جدول (١٠) اختبار LSD للمقارنات المتعددة

المجموعة الرابعة م = ٦,٣٧٢	المجموعة الثالثة م = ٩,٢٢٤	المجموعة الثانية م = ٤,٩٦٠	المجموعة الأولى م = ١١,٦٤٦	التصميم باستخدام توليف الخامات
			-	المجموعة الأولى
		-	**٦,٦٨٦	المجموعة الثانية
	-	**٤,٢٦٤	*٢,٤٢٢	المجموعة الثالثة
-	*٢,٨٥٢	١,٤١٢	**٥,٢٧٤	المجموعة الرابعة



شكل (١) يوضح متوسط درجات المجموعات الأربعة المقترحة لمكلمات ملابس الرجال في التصميم باستخدام توليف الخامات وفقا لأراء المتخصصين من الجدول (١٠) والشكل (١) يتضح أن :

١- وجود فروق دالة إحصائية بين المجموعات الأربعة المقترحة لمكلمات ملابس الرجال عند مستوي دلالة ٠.٠١ ، فنجد أن المجموعة الأولى كانت أفضل المجموعات في التصميم باستخدام توليف الخامات وفقا لأراء المتخصصين ، يليها المجموعة الثالثة ، ثم المجموعة الرابعة ، وأخيرا المجموعة الثانية .

٢- كما توجد فروق عند مستوى دلالة ٠.٠٥ بين المجموعة الأولى والمجموعة الثالثة لصالح المجموعة الأولى ، كما توجد فروق عند مستوى دلالة ٠.٠٥ بين المجموعة الثالثة والمجموعة الرابعة لصالح المجموعة الثالثة .

٣- بينما لا توجد فروق بين المجموعة الثانية والمجموعة الرابعة .

حيث أكدت (١٦ : ١٩٩٩, ١٦٠) أن صناعة المكمل من توليف الخامات يتطلب فكر واع ومبتكر حتى يرفع من قيمة العمل ، ويتفق ذلك مع دراسة (١٠ : ٢٠١٥)

الفرض الثاني :

ينص الفرض الثاني على ما يلي :

"توجد فروق ذات دلالة إحصائية بين المجموعات الأربعة المقترحة لمكلمات ملابس الرجال في تحقيق الجانب الوظيفي وفقا لأراء المتخصصين"
وللتحقق من هذا الفرض تم حساب تحليل التباين لمتوسط درجات المجموعات الأربعة المقترحة لمكلمات ملابس الرجال في تحقيق الجانب الوظيفي وفقا لأراء المتخصصين ، والجدول التالية توضح ذلك :

جدول (١١) تحليل التباين لمتوسط درجات المجموعات الأربعة المقترحة

لمكلمات ملابس الرجال في تحقيق الجانب الوظيفي وفقا لأراء المتخصصين

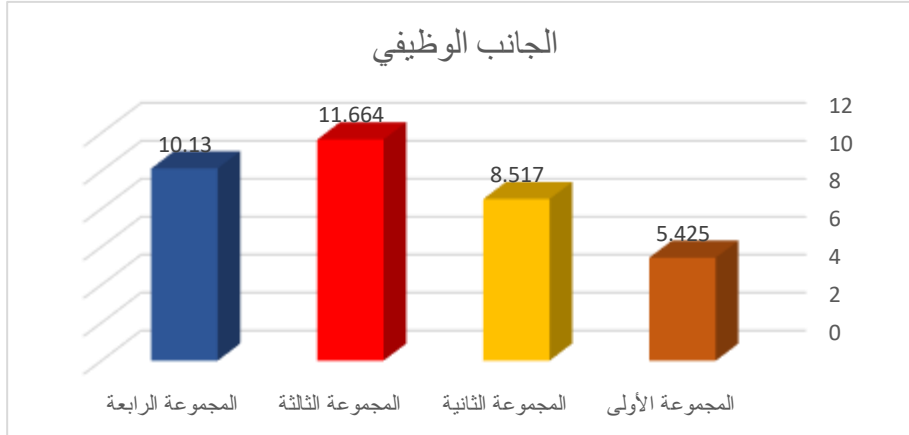
الدلالة	قيمة (ف)	درجات الحرية	متوسط المربعات	مجموع المربعات	الجانب الوظيفي
٠,٠١ دال	٦٤,٢٥٢	٣	٣٠١,٥٤٨	٩٠٤,٦٤٣	بين المجموعات
		٣٦	٤,٦٩٣	١٦٨,٩٥٤	داخل المجموعات
		٣٩		١٠٧٣,٥٩٧	المجموع

يتضح من جدول (١٠) إن قيمة (ف) كانت (٦٤.٢٥٢) وهى قيمة دالة إحصائياً عند مستوى (٠.٠١) ، مما يدل على وجود فروق بين المجموعات الأربعة المقترحة لمكلمات ملابس الرجال في تحقيق الجانب الوظيفي وفقا لأراء

المتخصصين ، ولمعرفة اتجاه الدلالة تم تطبيق اختبار LSD للمقارنات المتعددة والجدول التالي يوضح ذلك :

جدول (١٢) اختبار LSD للمقارنات المتعددة

المجموعة الرابعة م = ١٠,١٣٠	المجموعة الثالثة م = ١١,٦٦٤	المجموعة الثانية م = ٨,٥١٧	المجموعة الأولى م = ٥,٤٢٥	الجانب الوظيفي
			-	المجموعة الأولى
		-	**٣,٠٩٢	المجموعة الثانية
	-	**٣,١٤٧	**٦,٢٣٩	المجموعة الثالثة
-	١,٥٣٤	١,٦١٣	**٤,٧٠٥	المجموعة الرابعة



شكل (٢) يوضح متوسط درجات المجموعات الأربعة المقترحة لمكلمات ملابس الرجال في تحقيق الجانب الوظيفي وفقا لأراء المتخصصين

من الجدول (١٢) والشكل (٢) يتضح أن :

- وجود فروق دالة إحصائية بين المجموعات الأربعة المقترحة لمكلمات ملابس الرجال عند مستوي دلالة ٠.٠١ ، فنجد أن المجموعة الثالثة كانت أفضل المجموعات في تحقيق الجانب الوظيفي وفقا لأراء المتخصصين ، يليها المجموعة الرابعة ، ثم المجموعة الثانية ، وأخيرا المجموعة الأولى .

٢- بينما لا توجد فروق بين المجموعة الثانية والمجموعة الرابعة ، كما لا توجد فروق بين المجموعة الثالثة والمجموعة الرابعة .

حيث تتفق مع دراسة (١٨ : ٢٠٢٢) في أن الاكسوار الوظيفي له أهمية كبيرة في التصميم مثل أدوات الغلق (كبسون) الرباط، ودراسة (١٣ : ٢٠١٦) في أن الخامات والاكسوارات أحد أكثر العناصر تأثيرا على فكرة المصمم وتشكل له حافزاً.

الفرض الثالث :

ينص الفرض الثالث على ما يلي :

" توجد فروق ذات دلالة إحصائية بين المجموعات الأربعة المقترحة لمكملات ملابس الرجال في تحقيق الجانب الجمالي وفقا لأراء المتخصصين" وللتحقق من هذا الفرض تم حساب تحليل التباين لمتوسط درجات المجموعات الأربعة المقترحة لمكملات ملابس الرجال في تحقيق الجانب الجمالي وفقا لأراء المتخصصين ، والجدول التالية توضح ذلك :

جدول (١٣) تحليل التباين لمتوسط درجات المجموعات الأربعة المقترحة

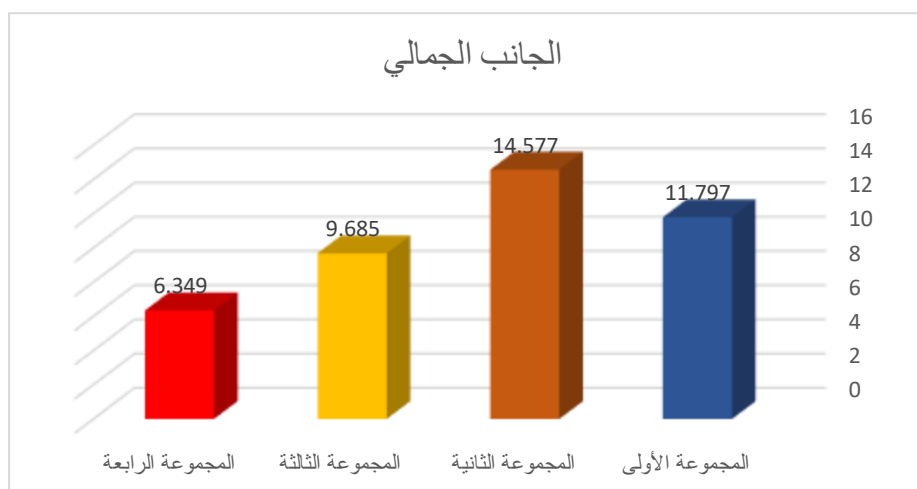
لمكملات ملابس الرجال في تحقيق الجانب الجمالي وفقا لأراء المتخصصين

الجانب الجمالي	مجموع المربعات	متوسط المربعات	درجات الحرية	قيمة (ف)	الدلالة
بين المجموعات	١٥٦,٦١٦	٥٢,٢٠٥	٣	٢٤,٠٠٤	٠,٠١ دال
داخل المجموعات	٧٨,٢٩٦	٢,١٧٥	٣٦		
المجموع	٢٣٤,٩١٢		٣٩		

يتضح من جدول (١٣) إن قيمة (ف) كانت (٢٤.٠٠٤) وهى قيمة دالة إحصائياً عند مستوى (٠.٠١) ، مما يدل على وجود فروق بين المجموعات الأربعة المقترحة لمكملات ملابس الرجال في تحقيق الجانب الجمالي وفقا لأراء المتخصصين ، ولمعرفة اتجاه الدلالة تم تطبيق اختبار LSD للمقارنات المتعددة والجدول التالي يوضح ذلك :

جدول (١٤) اختبار LSD للمقارنات المتعددة

المجموعة الرابعة	المجموعة الثالثة	المجموعة الثانية	المجموعة الأولى	الجانب الجمالي
٦,٣٤٩ = م	٩,٦٨٥ = م	١٤,٥٧٧ = م	١١,٧٩٧ = م	
			-	المجموعة الأولى
		-	*٢,٧٨٠	المجموعة الثانية
	-	**٤,٨٩٢	*٢,١١٢	المجموعة الثالثة
-	**٣,٣٣٦	**٨,٢٢٨	**٥,٤٤٨	المجموعة الرابعة



شكل (٣) يوضح متوسط درجات المجموعات الأربعة المقترحة لمكلمات

ملابس الرجال في تحقيق الجانب الجمالي وفقا لأراء المتخصصين

من الجدول (١٤) والشكل (٣) يتضح أن :

- ١- وجود فروق دالة إحصائيا بين المجموعات الأربعة المقترحة لمكلمات ملابس الرجال عند مستوي دلالة ٠.٠١ ، فنجد أن المجموعة الثانية كانت أفضل المجموعات في تحقيق الجانب الجمالي وفقا لأراء المتخصصين ، يليها المجموعة الأولى ، ثم المجموعة الثالثة ، وأخيرا المجموعة الرابعة .

٢- كما توجد فروق عند مستوى دلالة ٠.٠٥ بين المجموعة الأولى والمجموعة الثانية لصالح المجموعة الثانية ، كما توجد فروق عند مستوى دلالة ٠.٠٥ بين المجموعة الأولى والمجموعة الثالثة لصالح المجموعة الأولى .
تتفق مع دراسة (١٧ : ٢٠٢١) في أن التصميم يجب أن يساير خطوط الموضة، ويحقق التناغم والايقاع بين خطوط واللوان التصميم .

الفرض الرابع :

ينص الفرض الرابع على ما يلي :

" توجد فروق ذات دلالة إحصائية بين المجموعات الأربعة المقترحة لمكملات ملابس الرجال في تحقيق الجانب الابتكاري وفقا لأراء المتخصصين"
وللتحقق من هذا الفرض تم حساب تحليل التباين لمتوسط درجات المجموعات الأربعة المقترحة لمكملات ملابس الرجال في تحقيق الجانب الابتكاري وفقا لأراء المتخصصين ، والجداول التالية توضح ذلك :

جدول (١٥) تحليل التباين لمتوسط درجات المجموعات الأربعة المقترحة

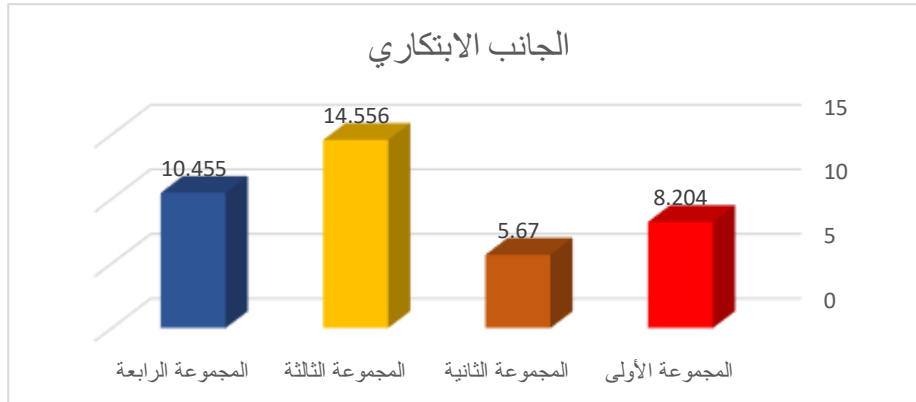
لمكملات ملابس الرجال في تحقيق الجانب الابتكاري وفقا لأراء المتخصصين

الدلالة	قيمة (ف)	درجات الحرية	متوسط المربعات	مجموع المربعات	الجانب الابتكاري
٠,٠١ دال	٥٥,٨٢٨	٣	١٣٤,٩٠٩	٤٠٤,٧٢٦	بين المجموعات
		٣٦	٢,٤١٦	٨٦,٩٩٤	داخل المجموعات
		٣٩		٤٩١,٧٢٠	المجموع

يتضح من جدول (١٥) إن قيمة (ف) كانت (٥٥.٨٢٨) وهى قيمة دالة إحصائيا عند مستوى (٠.٠١) ، مما يدل على وجود فروق بين المجموعات الأربعة المقترحة لمكملات ملابس الرجال في تحقيق الجانب الابتكاري وفقا لأراء المتخصصين ، ولمعرفة اتجاه الدلالة تم تطبيق اختبار LSD للمقارنات المتعددة والجدول التالي يوضح ذلك :

جدول (١٦) اختبار LSD للمقارنات المتعددة

المجموعة الرابعة	المجموعة الثالثة	المجموعة الثانية	المجموعة الأولى	الجانب الابتكاري
م = ١٠,٤٥٥	م = ١٤,٥٥٦	م = ٥,٦٧٠	م = ٨,٢٠٤	
			-	المجموعة الأولى
		-	*٢,٥٣٤	المجموعة الثانية
	-	**٨,٨٨٦	**٦,٣٥٢	المجموعة الثالثة
-	**٤,١٠١	**٤,٧٨٥	*٢,٢٥١	المجموعة الرابعة



شكل (٤) يوضح متوسط درجات المجموعات الأربعة المقترحة لمكملات

ملابس الرجال في تحقيق الجانب الابتكاري وفقا لأراء المتخصصين

من الجدول (١٦) والشكل (٤) يتضح أن :

- ١- وجود فروق دالة إحصائية بين المجموعات الأربعة المقترحة لمكملات ملابس الرجال عند مستوى دلالة ٠.٠١ ، فنجد أن المجموعة الثالثة كانت أفضل المجموعات في تحقيق الجانب الابتكاري وفقا لأراء المتخصصين ، يليها المجموعة الرابعة ، ثم المجموعة الأولى ، وأخيرا المجموعة الثانية .
- ٢- كما توجد فروق عند مستوى دلالة ٠.٠٥ بين المجموعة الأولى والمجموعة الثانية لصالح المجموعة الأولى ، كما توجد فروق عند مستوى دلالة ٠.٠٥ بين المجموعة الأولى والمجموعة الرابعة لصالح المجموعة الرابعة .

وترجع الباحثة ذلك الى تحقق في المجموعة التصميمية الثالثة نوعا من الوحدة بين عناصرها وتنوع خطوط التصميم

الفرض الخامس :

ينص الفرض الخامس على ما يلي :

" توجد فروق ذات دلالة إحصائية بين المجموعات الأربعة المقترحة لمكلمات ملابس الرجال وفقا لأراء المتخصصين"

وللتحقق من هذا الفرض تم حساب تحليل التباين لمتوسط درجات المجموعات الأربعة المقترحة لمكلمات ملابس الرجال وفقا لأراء المتخصصين ، والجدول التالية توضح ذلك :

جدول (١٧) تحليل التباين لمتوسط درجات المجموعات الأربعة المقترحة

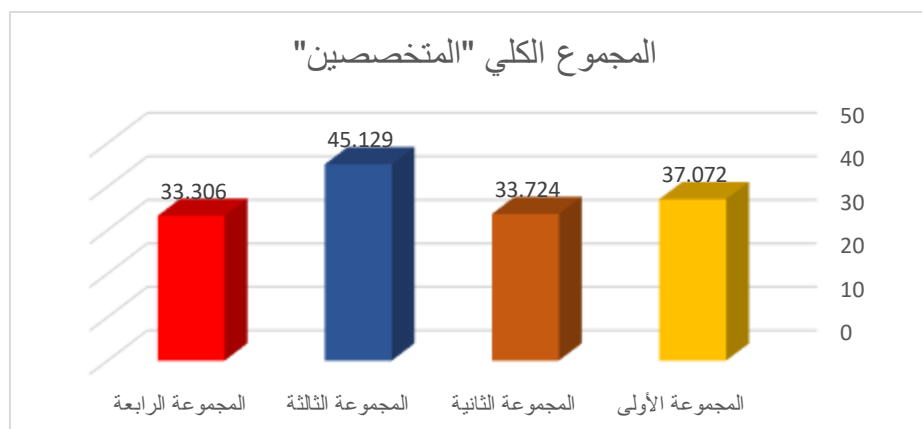
لمكلمات ملابس الرجال وفقا لأراء المتخصصين

الدلالة	قيمة (ف)	درجات الحرية	متوسط المربعات	مجموع المربعات	المجموع الكلي "المتخصصين"
٠,٠١ دال	٤٧,٩٥٧	٣	١١٠,٦٩٧	٣٣٢,٠٩١	بين المجموعات
		٣٦	٢,٣٠٨	٨٣,٠٩٨	داخل المجموعات
		٣٩		٤١٥,١٨٩	المجموع

يتضح من جدول (١٧) إن قيمة (ف) كانت (٤٧.٩٥٧) وهى قيمة دالة إحصائياً عند مستوى (٠.٠١) ، مما يدل على وجود فروق بين المجموعات الأربعة المقترحة لمكلمات ملابس الرجال وفقا لأراء المتخصصين ، ولمعرفة اتجاه الدلالة تم تطبيق اختبار LSD للمقارنات المتعددة والجدول التالي يوضح ذلك :

جدول (١٨) اختبار LSD للمقارنات المتعددة

المجموع الكلي "المتخصصين"	المجموعة الأولى م = ٣٧,٠٧٢	المجموعة الثانية م = ٣٣,٧٢٤	المجموعة الثالثة م = ٤٥,١٢٩	المجموعة الرابعة م = ٣٣,٣٠٦
المجموعة الأولى	-			
المجموعة الثانية	**٣,٣٤٨	-		
المجموعة الثالثة	**٨,٠٥٧	**١١,٤٠٥	-	
المجموعة الرابعة	**٣,٧٦٦	٠,٤١٨	**١١,٨٢٣	-



شكل (٥) يوضح متوسط درجات المجموعات الأربعة المقترحة

لمكلمات ملابس الرجال وفقا لأراء المتخصصين

من الجدول (١٨) والشكل (٥) يتضح أن :

١- وجود فروق دالة إحصائيا بين المجموعات الأربعة المقترحة لمكلمات ملابس الرجال عند مستوى دلالة ٠.٠١ ، فنجد أن المجموعة الثالثة كانت أفضل المجموعات وفقا لأراء المتخصصين ، يليها المجموعة الأولى ، ثم المجموعة الثانية ، وأخيرا المجموعة الرابعة .

بينما لا توجد فروق بين المجموعة الثانية والمجموعة الرابعة .

الفرض السادس :

ينص الفرض السادس على ما يلي :

توجد فروق ذات دلالة إحصائية بين المجموعات الأربعة المقترحة لمكلمات ملابس الرجال وفقا لأراء المستهلكين وللتحقق من هذا الفرض تم حساب تحليل التباين لمتوسط درجات المجموعات الأربعة المقترحة لمكلمات ملابس الرجال وفقا لأراء المستهلكين ، والجدول التالية توضح ذلك :

جدول (١٩) تحليل التباين لمتوسط درجات المجموعات الأربعة المقترحة

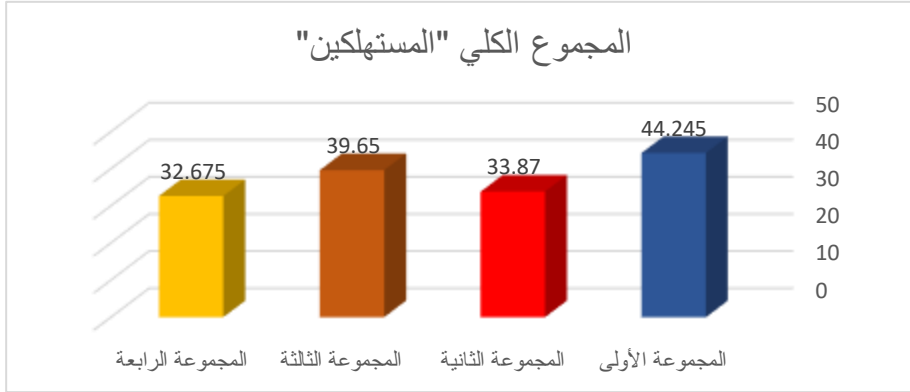
لمكلمات ملابس الرجال وفقا لأراء المستهلكين

الدلالة	قيمة (ف)	درجات الحرية	متوسط المربعات	مجموع المربعات	المجموع الكلي "المستهلكين"
٠,٠١ دال	٥٨,٢٩٥	٣	١٤٤٦,٠٩٤	٤٣٣٨,٢٨٣	بين المجموعات
		١٥٦	٢٤,٨٠٧	٣٨٦٩,٨٤٢	داخل المجموعات
		١٥٩		٨٢٠٨,١٢٥	المجموع

يتضح من جدول (١٩) إن قيمة (ف) كانت (٥٨.٢٩٥) وهي قيمة دالة إحصائية عند مستوى (٠.٠١) ، مما يدل على وجود فروق بين المجموعات الأربعة المقترحة لمكلمات ملابس الرجال وفقا لأراء المستهلكين ، ولمعرفة اتجاه الدلالة تم تطبيق اختبار LSD للمقارنات المتعددة والجدول التالي يوضح ذلك :

جدول (٢٠) اختبار LSD للمقارنات المتعددة

المجموعة الأولى	المجموعة الثانية	المجموعة الثالثة	المجموعة الرابعة	المجموع الكلي "المستهلكين"
٤٤,٢٤٥ = م	٣٣,٨٧٠ = م	٣٩,٦٥٠ = م	٣٢,٦٧٥ = م	
-	-	-	-	المجموعة الأولى
**١٠,٣٧٥	-	-	-	المجموعة الثانية
**٤,٥٩٥	**٥,٧٨٠	-	-	المجموعة الثالثة
**١١,٥٧٠	١,١٩٥	**٦,٩٧٥	-	المجموعة الرابعة



شكل (٦) يوضح متوسط درجات المجموعات الأربعة المقترحة

لمكملات ملابس الرجال وفقا لأراء المستهلكين

من الجدول (٢٠) والشكل (٦) يتضح أن :

١- وجود فروق دالة إحصائية بين المجموعات الأربعة المقترحة لمكملات ملابس الرجال عند مستوي دلالة ٠.٠١ ، فنجد أن المجموعة الأولى كانت أفضل المجموعات وفقا لأراء المستهلكين ، يليها المجموعة الثالثة ، ثم المجموعة الثانية ، وأخيرا المجموعة الرابعة .

٢- بينما لا توجد فروق بين المجموعة الثانية والمجموعة الرابعة .

ترجع الباحثة اختيار المستهلكين للمجموعات التصميمية المقترحة للمكملات وفق ما تحقق لهم من راحة في الاستخدام ويتفق ذلك مع دراسة (١٦ : ١٩٩٩).

التوصيات:-

- ١- ضرورة الاستفادة من فن توليف الخامات في انتاج مكملات ملابس رجالي
- ٢- الاهتمام باستحداث أساليب توليف جديدة في صناعة مكملات ملابس الرجال

٣- خلق فرص جديدة وسوق عمل جديد للصناعات الصغيرة خاصة بمكلمات ملابس الرجال.

٤- ضرورة محاولة الربط بين البحوث العلمية ومجال صناعة مكلمات ملابس الرجال.

٥- الاهتمام بتصميم مكلمات ملابس الرجال باستخدام فن توليف الخامات لرفع القيمة الجمالية والوظيفية لمكلمات ملابس الرجال.

٦- توجيه الباحثين لابتكار حلول تصميمية تربط بين الخامات والتقنيات المختلفة في تصميم وتنفيذ مكلمات ملابس الرجال.

المراجع العربية:-

١- المعجم الوسيط	مكتبة الشرق الدولية , القاهرة, ط٤, ٢٠٠٥.
٢- أسماء صابر فرج	" الإمكانات التشكيلية لتوليف الخامات الطبيعية والصناعية في التطريز اليدوي لإثراء المشغولات الفنية " رسالة ماجستير - قسم التربية الفنية- كلية التربية النوعية - جامعة بنها , ٢٠١٧
٣- أماني محمود على	" التوليف بين التجريب والحدائث وأثره في الأشغال الفنية", مجلة العمارة والفنون, ع١١, ج٢, ٢٠١٨.
٤- إيمان عبد الله, رباب الرفاعي	"الربط بين التصميم البنائي للزى والتصميم الزخرفي لابتكار تصميمات أزياء مطبوعة تتماشى مع اتجاهات الموضة العالمية", مجلة العمارة والفنون والعلوم الانسانية، الجمعية العربية للحضارة والفنون الإسلامية، عدد١٥, ٢٠١٩
٥- دعاء نبيل, صفاء فتحي	" توليف الخامات لاستحداث وظيفي لملابس السيدات والأطفال واستخدامها كمكمل لمبسي", مجلة البحوث في مجالات التربية النوعية, جامعة المنيا, مجلد ٦, عدد ٢٧ مارس ٢٠٢٠.
٦- رشا عباس محمد متولى	"طباعة وتطريز الايتامين كمدخل لزخرفة مكلمات الملابس لتصلح للطالبة الجامعية", مجلة بحوث التربية النوعية ,جامعة المنصورة, العدد١٦, يناير ٢٠١٠
٧- رشا عباس محمد متولى	"الإمكانات التشكيلية للكروشييه ودورها في إثراء مكلمات الزى لخدمة الصناعات الصغيرة. مجلة الإسكندرية للتبادل العلمي, مجلد ٣٦, العدد٤ أكتوبر- ديسمبر ٢٠١٥.

٨- سحر حربى محمد "المواصفات الفنية لتشغيل خط إنتاج حقيبة اليد النسائية وتطبيقها في قسم الصناعات الجلدية"، مجلة التصاميم الدولية، مجلد ٨، عدد ٤، أكتوبر ٢٠١٨	
٩- سناء محمد فتحي استحداث تصميمات مستوحاة من تولىف فن الكروشيه مع الجلود الطبيعية لإثراء أحذية الأطفال "البناتي" مجلة التصاميم الدولية ، أكتوبر ٢٠١٩	
١٠- شريف محمد يوسف "الاستفادة من تولىف بقايا الجلود وأقمشة الجينز في تصميم بعض مكملات الملابس" رسالة ماجستير قسم الملابس والنسيج ، كلية الاقتصاد المنزلي جامعة المنوفية، ٢٠١٥.	
١١- عبير أحمد الفتنى تولىف الخامات ومفهوم المعاصرة بحث منشور - مجلة علوم وفنون جامعة حلوان-المجلد ٢٥ العدد ٣ -2013م.	
١٢-فاطمة نبيل، فاطمة أسحاق "التولىف بين خامتي الجلد والخيش لإنتاج مكملات ملابس نسائية"، مجلة الاقتصاد المنزلي ، جامعة المنوفية، مج ٢٨، ع ٤٤، ٢٠١٨م.	
١٣- لمياء حسن السنهوري " معايير التصميم للصناعات الجلدية واثرها على جودة المنتج في جمهورية مصر العربية"، رسالة دكتوراة، كلية الاقتصاد المنزلي، جامعة حلوان، ٢٠١٦.	
١٤- منال محمد فتحي الشاعر، بسمة عبد المنصف فايد درويش "التولىف بين الجلود المفرغة بالليزر والقطيفة كمصدر لإثراء المشغولة الفنية(مفارش السفر)" ، المجلة العلمية لكلية التربية النوعية، العدد السادس عشر - أكتوبر ٢٠١٨ ج ١	
١٥- نادية محمود خليل " مكملات الملابس (فن الإكسسوار فن الأناقة والجمال)، ط ١، دار الفكر العربي، ١٩٩٩ .	
١٦- نادية محمود خليل " مكملات ملابس الجامعة الذكور نوعياتها وأساليب اختيارها"، مجلة علوم وفنون دراسات بحوث في الاقتصاد المنزلي، أكتوبر، ١٩٩٩	
١٧- نادية محمود خليل و نجلاء صبحى و سارة خالد "اتجاهات الموضة وأثرها على تصميم أحذية الإليو رجالي"، مجلة التصاميم الدولية، مج ١١، ع ٥٤، سبتمبر ٢٠٢١ .	
١٨- نادية محمود خليل و نجلاء صبحى و سارة خالد " مشكلات تصميم وإعداد نماذج أحذية الإليو: دراسة ميدانية" ، مجلة البحوث في مجالات التربية النوعية، جامعة المنيا، ع ٣٨٤، يناير ٢٠٢٢.	
١٩- ناهد الخضر، رانيا سعد "استحداث تصميمات أزياء نسائية مستوحاة من اتجاهات موضة كريستيان ديور"، رسالة ماجستير غير منشورة، كلية التصاميم والاقتصاد المنزلي، جامعة القصيم، ٢٠١٨	
٢٠- نعمة يسرى "معايير جودة تصميم ملابس الأطفال وتأثيرها على مراحل التصنيع بمصانع الملابس"، ماجستير، كلية الاقتصاد المنزلي، جامعة حلوان، ٢٠١٥.	
٢١- وليد شعبان مصطفى " تكنولوجيا إنتاج وتصنيع الحزام الرجالي دراسة	

تصميمات مبتكرة لمكلمات ملابس الرجال باستخدام التوليف

وصفية ميدانية", المجلة المصرية للاقتصاد المنزلي, ٢٠١٣, ٢٩٤	
" إمكانية الاستفادة من جماليات الخط العربي لإثراء النواحي الجمالية والوظيفية لمكلمات ملابس الأطفال "رسالة ماجستير, كلية الاقتصاد المنزلي, جامعة المنوفية, ٢٠١٣	٢٢-هالة محمود متبولي

المراجع الأجنبية:

23-Aki Choklat	Footwear design ,Laurence King publishing, United Kingdom,2012
24-Paris, Clandia & Roetzel, Bernhard:	Aidws Guide to Fashion and style , London, 2002