

## السمات الدافعية للاعبى الجودو وعلاقتها بنتائج المباريات

\*د/ أحمد عوض عشبيه

\*\*د/ أحمد إبراهيم صبره

### الملخص :

هدف البحث إلى التعرف على السمات الدافعية للاعبى الجودو وعلاقتها بنتائج المباريات وقد افترض الباحثان وجود علاقة ذات دلالة إحصائية بين السمات الدافعية نتائج المباريات لدى لاعبي الجودو المسجلين ببعض الاندية الرياضية المصرية ومشاركين في بعض البطولات المحلية والدولية، كما استخدم الباحثان المنهج الوصفي بأسلوب الدراسات الارتباطية لملاءمته وطبيعة البحث، وتكونت عينة البحث الكلية (١١٣) لاعب تم تقسيمهم إلي مجموعتين مجموعة الدراسة الاستطلاعية وعددها (١٦) لاعب فى حين أجريت الدراسة الاساسية على (٩٧) لاعب، كما استخدم الباحثان مقياس مقنن وهو مقياس السمات الدافعية المكون من عدد (١١) محور بعدد مفردات (٥٥) للاعبى الجودو، كما قام الباحثان بإيجاد الأسس العلمية من الصدق الذاتي والثبات والموضوعية للمقياس، وقد استخدم الباحثان الوسائل الإحصائية الآتية (الوسط الحسابي، الانحراف المعياري، معامل الارتباط البسيط (بيرسون)، اختيارات (ت)، معامل الاختلاف، النسبة المئوية) وتم تحليل بيانات البحث باستخدام البرنامج الإحصائي (Spss) ومن خلال عرض النتائج ومناقشتها استنتج الباحثان أن لاعبي الجودو يتمتعون بالسمات الدافعية الإيجابية وأتضح ذلك بشكل كبير في نتائجهم التي حققوها أثناء المباريات والبطولات المحلية والدولية، وقد أوصى الباحثان بالعمل على تطوير السمات الدفاعية لدى للاعبين بشكل عام وبصفة خاصة للاعبين الذين يخضون بطولات محلية أو دولية بشكل مستمر مع تفعيل الجانب النفسي للاعبين ولاسيما السمات الشخصية للوصول إلى أفضل المستويات الرياضية، واختيار اللاعبين الأكفاء لتمثيل المنتخب الوطني وذلك لتحقيق الإنجازات والبطولات المميزة.

\* أستاذ مساعد بقسم أصول التربية بكلية التربية الرياضية للبنين - جامعة الاسكندرية

\*\* مدرس بقسم المنازل والرياضات الفردية بكلية التربية الرياضية للبنين - جامعة الاسكندرية.

### Research Summary

The aim of the research is to identify the motivational traits of judo players and their relationship to the results of the matches. The researchers hypothesized that there is a statistically significant relationship between the motivational traits and match results among judo players registered in some Egyptian sports clubs and participating in some local and international tournaments. The researchers also used the descriptive approach in the style of correlational studies for its suitability and the nature of the research, and the total research sample consisted of (113) players, they were divided into two groups, the exploratory study group numbered (16) players, while the basic study was conducted on (97) players. Vocabulary (55) for judo players, as the two researchers found the scientific bases of subjective honesty, stability and objectivity of the scale. The researchers used the following statistical means (arithmetic mean, standard deviation, simple correlation coefficient (Pearson), choices (t), coefficient of variation, percentage). Judokas have positive motivational traits and this was evident in their results during local and international matches and tournaments. The researchers recommended working on developing the defensive traits of players in general and in particular for players who participate in local or international tournaments on an ongoing basis, while activating the psychological aspect of the players, especially the personal traits, to reach the best sporting levels, and the selection of qualified players to represent the national team in order to achieve outstanding achievements and tournaments.

## مقدمة البحث :

يشهد العالم تطوراً كبيراً في مختلف الميادين الرياضية ولقد أصبح الاستناد الى نتائج البحث العلمى هو اساس الوصول الى مستويات القمة الرياضية ولعل الطفرات الرياضية التى نشاهدها فى الدورات الاولمبية والمحافل الدولية خير دليل على ذلك والذى اصبح من الضرورى استخدام الاسلوب العلمى وتطبيقه على البيئة المصرىة، كما إن التفوق فى الرياضة هو نتاج العديد من العوامل البيولوجية والوظيفية والنفسية، وتشهد السنوات المعاصرة تزايد الاهتمام بالعامل النفسى باعتباره المسئول عن مساعدة الرياضى على تحقيق أقصى أداء وضمان استقراره يوم المنافسة، والتفوق فى رياضة معينة يتطلب إكتساب اللاعب للنواحي البدنية والمهارية والخططية ثم يأتي دور الدافع ليحث الرياضى على بذل الجهد والطاقة اللازمين أولاً لتعلم تلك المهارات وثانياً للتدريب عليها بعرض صقلها وإتقانها. (٧ : ٤٥)

والدافعية حالة داخلية فى الكائن الحي التى تستثير سلوكه وتعمل على إستمرار هذا السلوك وتوجيهه نحو تحقيق هدف معين. (١٩ : ٨٧)

وعليه فاذا تساوى لاعبان فى القدرة ولم يتساوى فى دافعية الإنجاز فان اللاعب الأكثر دافعية يقدم الأداء الأفضل، علماً أن دوافع الاشتراك فى المباريات متعددة التنوع ومن الممكن وجود أكثر من دافع للاشتراك فى المباراة.

ويعد موضوع الدافعية الرياضية من أهم مواضيع علم النفس الرياضى حيث أنها تخضع للقياس والتقييم لتقدير سماتها فى مختلف الألعاب الرياضية، حيث تعتبر الدافعية المحرك الأساسى نحو تحقيق الأهداف سواء للاعب أو للفريق فاذا كان هدف اللاعب هو التفوق الرياضى واللعب فى المستويات العليا وهى فرق المنتخبات القومية أو النخبة والفرق الوطنية فعليه بذل الجهد والمواظبة على التدريبات البدنية والمهارية والخططية فى الفريق، باعتبار الدافعية القوة التى تدفع اللاعب الى انجاز تلك النشاطات والمواظبة عليها من أجل تحقيق الهدف المنشود.

والأختبارات والمقاييس تشكل نوعاً من الوسائل الرئيسية للتقويم الحديث فى التربية الرياضية حيث شعر العاملون فى مجال التربية الرياضية بالحاجة الى مقاييس يعرفون عن طريقها مستوى الأفراد، فظهرت الأختبارات المقننة على المستوى الاقليمى والقومى والتى تقيس بدقة كلا من النواحي البدنية والمهارية والنفسية والأنشطة الرياضية على أسس علمية تعتمد على النظريات والأسس الاحصائية. (١٥ : ٨٨)

والاختبارات والمقاييس من أهم الادوات التى يستخدمها المربى الرياضى لمعرفة التقدم فى البرنامج المستخدم وتقويمه وايضا معرفة مستوى اللاعبين لتصنيفهم وتشخيص نواحي القوه

والضعف لديهم ليتمكن من توجيههم وارشادهم بالاضافة الى زيادة الدافعية والحماس والتشويق للعملية التدريبية. (٢٢: ١)

والاختبارات والمقاييس طريقة هامة من طرق التقدم فى التربية الرياضية حيث تلعب الاختبارات الموضوعية دورا هاما فى مجال الانشطة الرياضية خاصة تلك التى تسهم فى انتقاء أفضل القياسات وأدقها سواء المعرفية او البدنية او المهارية أو النفسية كما تؤكد ايضا أن عملية بناء الأختبارات وتقنينها من اكثر الوسائل التى تلعب دورا هاما فى مجال الأنشطة الرياضية حيث تعد وسيلة هامة للحكم على تحسين المستوى البدنى والمهارى والخطى. (١٠: ٣)

ورياضة الجودو هى الرياضة لازمة لكل رجل يخطو فى الشارع وهى نوع من حيل الجوجيتسو فى الدفاع عن النفس وهى شكل من اشكال المصارعة وأسلوب للقتال بدون سلاح ويضيف ان دائرة المعارف الالمانية قد عرفت رياضة الجودو بانها رياضة شعبية عامة تمارس من الطفولة الى مرحله متقدمة من العمر بغرض البناء الجسمانى المتكامل. (٢٤: ١٩)

ورياضة الجودو تعتبر من افضل الرياضات التنافسية القتالية التى تعمل على تنمية عناصر اللياقة البدنية الشاملة للمواطنين من الجنسين والتى لها دور كبير فى السلم والحرب ولا تتحقق هذه اللياقة من فراغ بل من خلال البرامج التعليمية وفترات التدريب والنشاط التنافسى. (١٨: ٨)

وتعد رياضة الجودو من الانشطة الرياضية المتعددة المهارات الفنية حيث يوجد مهارات أساسية تطلب قدرا عاليا من الأداء كالوقوفات والتحرك على البساط (تاى سباكى) والمساقات (كومى كاتا) والسقطات (اوكيمى) والاتزان واخلال التوازن (كوزوشى) ولذلك عند الانتقاء لابد من اجراء بعض الاختبارات لقياس القدرات المهارية الطبيعية المرتبطة بهذه المهارات الاساسية كاء اختبار الخطوة واختبار المسكة واختبارات القدرة على امتصاص الصدمات على البساط واختبار السيطرة والتحكم علاوة على اختبارات تقيس بعض المهارات الفنية للعب من اعلى (الناجى وازا) كاختبار الأوتشكومى واختبارات اللعب الارضى (كاتامى وازا) مثل اختبار الكوبرى واختبار الخنق والكسر. (٢٣: ١٠)

كما أنه مما لاشك فيه ان رياضة الجودو من الرياضات المفيدة للعقل والجسد والروح، وهى رياضة الفن الراقى، التى تجعل الجسد متوافقا عضليا وعصبيا، ومن ناحية أخرى تربي النفس على الاتزان الروحى الجسدى، فأقوى الناس فى رياضة الجودو وأكثرهم مرونة وأهداهم أعصابا، وأتقنهم فنا، وليس أقواهم جسماً وهى رياضة انشأت فى اليابان على يد جيجوكانو وقرى ان الرياح تتكسر أمامها الأشجار الضخمة ولكن الأشجار الخفيفة التى تميل مع الرياح حيث مالت ثم ترجع

مكانها بعد ذلك فهي المرونة وهي استغلال اندفاع الخصم اليك، وهي استغلال قوته وهجمته عليك. (٧ : ١٢)

مشكلة البحث :

لا زالت العوامل النفسية مثل الدافعية قيد البحث لحد الساعة، نظرا لأهميتها البالغة في المجال الرياضي من حيث تقدير سماتها لدى اللاعبين على مختلف إختصاصاتهم، وهي تعبر عن العوامل المحركة التي تحدد سلوك الفرد وتدفعه إلى عملية التفاعل في المجتمع، وهي ليست سلوكا قابلا للملاحظة بطريقة مباشرة انما يستدل عليها من سلوك الأفراد في المواقف المختلفة، حيث لا يستجيبون لها بالطريقة نفسها حتى أمام الموقف الواحد. (٩ : ١٠١)

ويشير كل من "ليولين وبلوكر" (١٩٨٢) أن الدافعية الرياضية باعتبارها المفتاح للممارسة الرياضية من أهم المحددات التي تحرك وتثير السلوك الحركي للرياضي كما يشير أوران (١٩٨٢) أن سمات الدافعية التي تعمل كدوافع ومحركات للسلوك تمثل ما بين (٧٠% إلى ٩٠%) من واجبات العملية التدريبية ويتفق معها سنجر (١٩٨٩) حيث يرى أن التفوق الرياضي هو نتاج التعلم والدافعية. (٦ : ٧٨)

وهي استعداد اللاعب الرياضي لمواجهة المواقف الرياضية ومحاولة التفوق والامتياز عن طريق إظهار قدر كبير من النشاط والفعالية والمثابرة كتعبير عن الرغبة والكفاءة والنضال من أجل التفوق والامتياز في مواقف المنافسة الرياضية، حيث أشارت دراسات (Pune) إلى أن هناك أنواعا من الدافعية ترتبط بالمراحل الأساسية للممارسة الرياضية وتتطور من مرحلة إلى أخرى، وفي مرحلة الممارسة الأولية للنشاط الرياضي ثم المرحلة التخصصية وأخيرا مرحلة المستويات الرياضية العالية. (١٤ : ٣٥)

والسمات الدافعية تمثل أحد جوانب الشخصية الهامة في الإعداد النفسي للاعب، فهي بمثابة الدافع لمزاولة النشاط والكفاح من أجل التفوق والامتياز فضلا عن كونها مؤشرا لمدى طموح اللاعب في إنجاز الواجبات الصعبة وتحدي العقبات وأن يبذل أقصى ما في قدرته في سبيل تطوير أدائه وتحسين مستواه، وهناك عوامل عديدة ومتنوعة تسهم في تحديد مستوى دافعية اللاعب سواء في التدريب أو المنافسة، منها ما هو متعلق باللاعب، كالسمات الشخصية ومستوى الطموح والرغبات الذاتية، وأخرى متعلقة بنتائج الأداء الرياضي من خبرات النجاح والفشل والتعزيز الإيجابي والسلبي، وعوامل متعلقة بالمنافسة الرياضية وأهميتها وما يحيط بها، وأخرى متعلقة بطبيعة المهارة من حيث السهولة والصعوبة ودرجة الانتباه.

والدافعية ليست قوى يمكن رؤيتها إنما هي حالات يتم استنتاج وجودها من أنماط السلوك وكذا نشاط اللاعب في رياضة الجودو ومقدار بذل الجهد للوصول إلي المستوى الرياضي

المرتفع، فهي حالة من وراء هذا السلوك تثيره وتوجهه وتعمل على استمراريته، ولاعب رياضة الجودو له أهداف يطمح الى تحقيقها، منها ما يرتبط بأهدافه الخاصة أو أهداف الفريق الذي ينتمي اليه، وأخرى تخص مسيرته وطموحاته المستقبلية، وبهذا نجد أن الدوافع تتعدد وتتنوع من لاعب إلى آخر ومن فريق إلى آخر، تبعا لمستوى الفريق واللاعب نفسه وكذا المستوى الذي يلعب فيه الفريق وإذا نظرنا إلى بطولة الجمهورية في الجودو نجدها مقسمة إلى مستويات من أعلى مستوى وهو المستوى الممتاز الى المستديتات الدنيا وصولا إلى المستوى المحلي، وفي هذا الإطار جاء هذا البحث الذي يهدف من خلالها إلى دراسة الترابط أو الفرق في سمات الدافعية الرياضية لدى لاعبي رياضة الجودو أثناء بطولة الجمهورية المفتوحة ١٨ سنة والتي أقيمت في القاهرة في الفترة ما بين ٦/٣٠ حتى ٧/٢.

وهنا تظهر أهمية تحديد السمات الدافعية الأكثر مساهمة في تحقيق نتائج المباريات وتحقيق الفوز في رياضة الجودو أثناء البطولات وعلاقته بسمات الدافعية وبشكل عام يمكن القول بأن مستويات الدافعية لدى الرياضيين تتأثر بشخصية الرياضي، والحكم على الشخصية يكون بالتعرف على السمات الموجودة لدى الفرد ومن المنطلق السابق كانت هذا البحث محاولة من الباحثان للتعرف بطريقة علمية على السمات الدافعية لدى لاعبي الجودو وعلاقتها بنتائج المباريات.

#### أهداف البحث :

يهدف البحث الحالي إلى التعرف على السمات الدافعية الأكثر ارتباطا بنتائج

المباريات وذلك من خلال :

- تحديد محاور السمات الدافعية لدى لاعبي الجودو ؟
- العلاقة بين السمات الدافعية ونتائج المباريات للاعبين الجودو؟
- إسهام بعض السمات الدافعية في نتائج المباريات للاعبين الجودو طبقا للمعادلة التنبؤية ؟

تساؤلات البحث :

في ضوء أهداف البحث يضع الباحثان هذه التساؤلات :

- ما هي السمات الدافعية لدى لاعبي الجودو ؟
- هل توجد علاقة ارتباط بين السمات الدافعية ونتائج المباريات للاعبين الجودو؟
- هل تسهم بعض السمات الدافعية في نتائج المباريات للاعبين الجودو ؟

### مصطلحات البحث :

#### - السمات الدافعية:

يذكر "أحمد أمين فوزي، طارق محمد بدر الدين" (٢٠٠١) (٤) بأنها (مصطلح يشير إلى الخصائص النفسية ذات الدوام والثبات النسبي لدي الرياضي والمسؤولية عن إستثارته وتوجيهه خلال الممارسة الرياضية).

هي مجموعة السمات التي تقيسها قائمة الدافعية الرياضية وهي (الحافز العدوان التصميم والمسؤولية القيادة والثقة في النفس التحكم الانفعالي الصلابة الضمير الحي الثقة بالآخرين).

#### - الجودو: JUDO

هي مصارعة يابانية دفاعية هجومية تهدف إلى الانتصار على المنافس ببلوغ أقصى مقدرة بأقل مجهود مستخدما الفنون المستندة إلى قواعد وأصول علمية لتحقيق الكفاءة القصوى للعقل والجسم. (٢٥)  
الدراسات السابقة :

١- دراسة "أحسن أحمد وآخرون" (٢٠١٨) (٣) موضوعها "السمات الدافعية لدي بعض فرق البطولة الجزائرية لكرة القدم حسب المستوي الذي ينشط فيه الفريق"، وتهدف إلي عرفة مستوي السمات الدافعية الرياضية لدي لاعبي كرة القدم صنف اواسط يوجد ترابط بين بعض السمات الدافعية الرياضية ومستوي الفرق وكذا الاختلاف في مستوي بعض سمات الدافعية باختلاف مستوي الفرق، وكانت أهم النتائج وجود ترابط في السمات الدافعية وهي العدوان، التصميم والتدريبية، وهذا يعني أن هذه السمات تتأثر بمستوي الفرق لصالح فرق المستوي الممتاز، مع وجود سمات تتميز بها الفرق علي اختلاف مستوياتها وهي (الحافز، المسؤولية، القيادة، الثقة بالنفس، التحكم الانفعالي، الصلابة، الضمير الحي، الثقة في الاخرين).

٢- دراسة "محمد ناجي أبو غنيم وآخرون" (٢٠١٦) (١٦) موضوعها "تقدير الذات المهارية ودافعية الانجاز للاعبين منتخب جامعة الكوفة بكرة القدم"، وهدفت الى التعرف على تقدير الذات المهارية ودافعية الانجاز للاعبين منتخب جامعة الكوفة بكرة القدم، وكانت أهم النتائج أن لاعبي منتخب الجامعة يتمتعون بذات مهارية عالية زادت من دافعهم للانجاز في المنافسة مع وجود علاقة إرتباطية معنوية بين الذات المهارية ودافعية الانجاز عند اللاعبين.

- ٣- دراسة "محسن محمد، سامر صالح" (٢٠١٥) (١٣) موضوعها "السمات الدافعية وعلاقتها بالاتزان الانفعالي لدى لاعبي كرة القدم المتقدمين"، والتي هدفت إلى التعرف على السمات الدافعية والاتزان المعالي لدى لاعبي كرة القدم المتقدمين الموسم الرياضي ٢٠١٤ / ٢٠١٥ وكذا العلاقة بينهما، وتم التوصل إلى نتائج أهمها امتلاك لاعبي كرة القدم المتقدمين سمات دافعية وسمات اتزان انفعالي مع وجود علاقة ارتباط طردية بينهما.
- ٤- دراسة "معيوف ذنون حنتوش" (٢٠١٢) (٢٠) موضوعها "السمات الدافعية وعلاقتها بالاستجابة الانفعالية لدى لاعبي كرة السلة المشاركين في بطولة غرب آسيا"، وتهدف إلى التعرف إلى السمات الدافعية والاستجابة الانفعالية والعلاقة بين السمات الدافعية والاستجابة الانفعالية لدى لاعبي كرة السلة المشاركين في بطولة غرب آسيا استنتج الباحث أن لاعبو كرة السلة المشاركين في بطولة غرب آسيا يتمتعون بالسمات الدافعية الإيجابية وان الرياضيين الأبطال يتمتعون بصفات شخصية عالية ولديهم السمات الإيجابية للدافعية.
- ٥- دراسة "أحمد زينة، تامر جاد" (٢٠١٠) (٥) موضوعها "السمات الدافعية ودافعية الانجاز لدى لاعبي الملاكمة والمصارعة (دراسة مقارنة)" وتهدف إلى مقارنة السمات الدافعية ودافعية الانجاز بين فئات الأوزان المختلفة للاعبى الملاكمة والمصارعة. وتوصل الباحثان إلى أهم النتائج: تميز المصارعين في الفئة الوزنية الخفيفة عن الملاكمين في نفس الفئة الوزنية في السمات الدافعية (الحافز، التحكم الانفعالي، الصلابة)، كما تميز مصارعى الفئة الوزنية المتوسطة عن ملاكمي نفس الفئة الوزنية في السمات الدافعية (القيادة، التحكم الانفعالي، الصلابة) كما تميز أيضا المصارعين في الفئة الوزنية الثقيلة عن الملاكمين في نفس الفئة الوزنية بالسمات الدافعية (القيادة، التحكم الانفعالي).
- ٦- دراسة "هالة نبيل؛ يحيى عبد الجيد" (٢٠١٠) (٢١) موضوعها "تأثير التدريب العقلي علي الصلابة الذهنية ومستوي أداء بعض مهارات برنامج الناجي نو كاتا لدي لاعبي الجودو"، تهدف إلى معرفة تأثير التدريب العقلي علي الصلابة الذهنية لدي لاعبي الجودو ومستوي أداء بعض مهارات برنامج الناجي نو كاتا في رياضة الجودو ونسبة التحسن في الصلابة الذهنية، وأسفرت أهم النتائج إلى تطبيق البرنامج المقترح للتدريب العقلي أدي الي تحسن في الصلابة الذهنية.
- ٧- دراسة "إبراهيم جزر، محمد عبد الرزاق" (٢٠٠٩) (١) موضوعها "المهارات العقلية وسمات الدافعية الرياضية المميزة لبعض رياضات المنازلات (المصارعة- الجودو- التايكوندو)"، وتهدف إلى تحديد بعض المهارات العقلية المميزة للاعبى بعض رياضات المنازلات



(المصارعة- الجودو- التايكوندو) المصريين، وأسفرت أهم النتائج إلي التوصل إلي ترتيب المهارات العقلية المميزة للاعبين رياضة المصارعة والتايكوندو حيث جاء ترتيبها كما يلي مهارة تركيز الانتباه ثم مهارة الاستعداد العقلي ثم مهارة الثقة بالنفس ثم مهارة القلق، بينما جاء ترتيب المهارات العقلية للاعبين الجودو كما يلي مهارة الثقة بالنفس ثم مهارة الاستعداد العقلي ثم مهارة تركيز الانتباه ثم مهارة القلق.

٨- دراسة "إيهاب شحاته" (٢٠٠٦) (٨) موضوعها "السمات الدافعية وعلاقتها بمستوى الانجاز الرياضي للاعبين الكرة الطائرة"، وتهدف إلي تحديد العلاقة بين درجات السمات الدافعية ومستوى الانجاز الرياضي للاعبين الفرق ذوي المستوى العالي (المتقدمة) والمستوى المنخفض (الاخيرة)، وكانت أهم النتائج توجد سمات دافعية خاصة بلاعبين الكرة الطائرة تؤثر علي مستوى الانجاز وهي (الحاجه للانجاز- الثقة بالنفس- التصميم- ضبط النفس- التدريبية)، كما يوجد ارتباط إيجابي بين درجات السمات الدافعية ومستوى الانجاز الرياضي للاعبين الفرق ذوي المستوى العالي (المتقدمة) والمستوى المنخفض (الاخيرة).

٩- دراسة "إبراهيم شعلان" (١٩٩٣) (٢) موضوعها "سمات الدافعية وعلاقتها بمستوى الأداء الحركي للاعبين كرة القدم"، وتهدف إلي التعرف علي السمات الدافعية للاعبين كرة القدم وعلاقتها بمستوى الأداء الحركي المهاري تبعا لتقديرات المدربين للمستوى المهاري للاعبين، واستنتج الباحث أن هناك فروق حقيقية بين المستوى المهاري العالي وذوي المستوى المهاري المنخفض تبعا لتقديرات المدربين للاعبينهم وطبقا لسنوات ممارسة اللعبة.

**إجراءات البحث :**

**المنهج المستخدم :**

استخدم الباحثان المنهج الوصفي بأسلوب الدراسات الارتباطية لملاءمته وطبيعة البحث.

**عينة البحث :**

إشتملت عينة البحث على (١١٣) من لاعبي الجودو، تم اختيارهم بالطريقة العمدية من بين المشاركين في بطولة (الجمهورية المفتوحة تحت ١٨ سنة) التي اقيمت بمدينة (القاهرة) في الفترة من ٢٠٢١/٦/٣٠ الى ٢٠٢١/٧/٢، اجريت الدراسة الاستطلاعية على (١٦) لاعب في حين أجريت الدراسة الاساسية على (٩٧) لاعب والجدول التالي يوضح التوصيف الاحصائي لبيانات عينة البحث الكلية في المتغيرات الاولى :

جدول (١)  
التوصيف الإحصائي لبيانات عينة البحث الكلية في المتغيرات الأولية الأساسية للاعبين الجودو  
ن = ١١٣

الدلالات الإحصائية للتوصيف					المتغيرات
معامل الالتواء	معامل التقلطح	الانحراف المعياري	الوسيط	المتوسط الحسابي	
٠.٦٦-	٠.٥٨-	٠.٣٤	١٦.٧	١٦.٦٤	السن (سنة)
٠.٢٠-	٠.٣٣-	٢.٤٣	١٧٣	١٧٢.٩٩	الطول (سم)
٠.٠٧-	٠.٨٨-	٧.٦٠	٧٤	٧٣.٧٣	الوزن (كجم)
٠.٣٢-	١.٢٢-	١.٠٦	٧	٦.٨٥	عدد سنوات الممارسة (سنة)

يتضح من جدول (١) والخاص بتجانس بيانات عينة البحث الكلية في (المتغيرات الأولية) للاعبين الجودو، أن معاملات الالتواء تتراوح ما بين (-٠.٦٦ إلى -٠.٠٧) مما يدل على أن القياسات المستخلصة قريبة من الإعتدالية حيث أن قيم معامل الالتواء الإعتدالية تتراوح ما بين  $\pm ٠.٣$ . وتقرب جدا من الصفر. كما بلغ معامل التقلطح ما بين (-١.٢٢ إلى -٠.٣٣). وهذا يعنى ان تذبذب المنحنى الاعتدالي يعتبر مقبولا وفي المتوسط وليس متذبذبا لأعلى ولا لإسفل مما يؤكد تجانس أفراد مجموعة البحث الكلية في (المتغيرات الأولية).

#### شروط اختيار العينة :

- أن يكون مسجل في الاتحاد المصرى للجودو.
- الا يقل عمره التدريبي عن ٥ سنوات.
- ان يكون منتظم في التدريب دون النقطاع او اصابة.
- ان يلعب على الاقل مبارتان.
- ان يكمل اجابة المقياس كاملا.

#### أدوات جمع البيانات :

- المقابلة الشخصية مع المتخصصين لابداء الرأي في المقياس، والمقابلة الشخصية مع المفحوصين للاجابة علي المقياس المعد.
- مقياس السمات الدافعية : استخدم الباحثان مقياس تقدير السمات الدافعية للرياضيين والذي وضعه تتكو Tutko وريتشارد Richard واقتباس وتعديل محمد حسن علاوى، وقد تم عرض المقياس علي عينة من الخبراء والمتخصصين في مجال علم النفس الرياضي والاختبارات والمقاييس ورياضة المنازلات والرياضات الفردية ملحق (١)، ثم تمت الموافقة علي الشكل النهائي علي جميع مفردات المقياس، وقد بلغ نسبة الموافقة علي المقياس المعد بنسبة تراوحت ما بين (٨٣ : ١٠٠%) وقد إرتضى الباحثان نسبة الموافقة علي بنود ومفردات

المقياس (٨٠ %) ملحق (٢)، ثم أصبح المقياس في صورته النهائية جاهز للتطبيق علي المفحوصين من عينة البحث الاستطلاعية والاساسية ملحق (٣).

كما قام الباحثان بإيجاد الأسس العلمية من الصدق الذاتي والثبات والموضوعية للمقياس المعاملات العلمية للمقياس :

### جدول (٢)

معامل الاتساق الداخلي (معامل ارتباط درجة العبارة بالمجموع الكلي للبعد الذي تنتمي إليه) عبارات ابعاد مقياس السمات الدافعية للاعبى الجودون = ١٦

الابعاد	العبارات	معامل الاتساق الداخلي
الحافز	٥- يكون أدائي أفضل في المباراة الأكثر صعوبة عن المباراة السهلة.	**٠.٦٧١
	١٦- أريد عمل أى شئ يحقق الفوز على المنافس.	**٠.٧٦٣
	٢٧- أتجنب تحدى المنافسين الأقوياء.	**٠.٦٤٨
	٣٨- أبذل جهدى في المباراة بالقدر الذى يجنبني الانتقاد من مدربي.	**٠.٦٩٩
	٤٩- أحياناً لا أبذل كل جهدى في الأداء أثناء المباراة.	**٠.٧١٢
العنوان	١- أنا لاعب عنيف في لعبي.	**٠.٦٥٨
	١٢- أخشى المنافس الذى يتميز بالعنف.	**٠.٦٦٩
	٢٣- أعتقد أنى أميل الى الخشونة أثناء اللعب.	**٠.٨١٠
	٣٤- لكي أكسب المباراة لا بد أن العب بعنف و خشونة.	**٠.٧٣٥
	٤٥- أحب أن أعب بخشونة حتى يخاف منى المنافس.	**٠.٨٠٩
التصميم	٧- عندما تسوء الأمور في المباراة فإننى أستسلم بسهولة.	**٠.٨١١
	١٨- في المباراة أعتقد أننى أبذل جهداً أكثر من أغلب زملائي في الفريق.	**٠.٧٤٣
	٢٩- أمارس التدريب لفترات إضافية خارج أوقات التدريب الرسمية.	**٠.٦٥٥
	٤٠- يبدو أننى لا أبذل أقصى جهدى في التدريب أو المنافسات.	**٠.٧١٤
	٥١- أحياناً أعتذر عن عدم ممارسة التدريب أو الاشتراك في بعض المباريات لأسباب مختلفة.	**٠.٧٣١
المسؤولية	٩- زملائي يصفوننى بأننى شخص يستطيع تحمل المسؤولية لدرجة كبيرة.	**٠.٧١٤
	٢٠- ألقى اللوم على الآخرين عند فشلى في الأداء في المنافسة.	**٠.٨٠٢
	٣١- أعتذر عن الاشتراك في المنافسات مع المنافسين الأقوياء.	**٠.٧٤٨
	٤٢- أتجنب توجيه اللوم لزملائي في حالة ارتكابهم لبعض الأخطاء.	**٠.٨٢١
	٥٣- إذا كنت سببا في هزيمة فريقى فإننى اتحمل هذه المسؤولية بصدر رحب.	**٠.٦٩٥
القيادة	٨- لدى جميع المواصفات لقيادة أى فريق.	**٠.٧٥٦
	١٩- أفضل أن يتولى الآخرين مسؤولية قيادة الفريق.	**٠.٦٢٣
	٣٠- أخبر زملائي عندما يكون أدائهم أقل من مستواهم.	**٠.٦٥٥
	٤١- أتجنب تولى المناصب القيادية في الفريق لأنها تسبب الضغط العصبى.	**٠.٦٧٠
	٥٢- أبذل كل جهدى نحو توجيه زملائي في الفريق.	**٠.٧١٦
الثقة فى النفس	٦- لدى ثقة كبيرة فى مهاراتي وفى لياقتى البدنية.	**٠.٧١٥
	١٧- يقلقنى ما يعتقد الأخرين عنى.	**٠.٧٣٠
	٢٨- أنا غير متأكد من ثقتى فى نفسى.	**٠.٦٩٧
	٣٩- أتمتع بقدر كبير من الثقة فى نفسى.	**٠.٦٨٢
	٥٠- أعتقد فى قدرتى على هزيمة أى منافس.	**٠.٧١٨

## تابع جدول (٢)

معامل الاتساق الداخلي (معامل ارتباط درجة العبارة بالمجموع الكلي للبعد الذي تنتمي إليه)  
لعبارات ابعاد مقياس السمات الدافعية للاعبى الجودون = ١٦

معامل الاتساق الداخلي	العبارات	الابعاد
** ٠.٦١١	٣- أشعر بضيق عندما يكون أدائي ضعيفاً.	التحكم الانفعالي
** ٠.٧١٥	١٤- ينتابنى القلق ويصعب على العودة لحالتي الطبيعية عند حدوث أشياء غير متوقعة في المباراه.	
** ٠.٧١٠	٢٥- أستطيع أن أحتفظ بهدوئي رغم مضايقة الآخرين لى.	
** ٠.٦٦٨	٣٦- لا أستطيع التحكم فى انفعالاتى عندما يرتكب البعض خطأ ضدى.	
** ٠.٦٦٥	٤٧- أستطيع التحكم فى انفعالاتى فى الأوقات الحرجة فى المباراه.	
** ٠.٦٢٥	٤- أشعر بحساسية عندما ينتقدنى مدرسى.	الصلابة
** ٠.٦١١	١٥- فى استطاعتى أداء التدريب العنيف لعدة فترات أسبوعياً.	
** ٠.٨٠٦	٢٦- من الصعب على الاستمرار فى التدريب العنيف لعدة مرات أسبوعياً.	
** ٠.٧٢٠	٣٧- أسترد حالتي الطبيعية سريعاً بعد المباراه أو بعد انتقاد المدرب لى.	
** ٠.٧١٢	٤٨- أنا شخص معروف عنى أننى عنيد أثناء المباراه.	
** ٠.٦٩٩	٢- فترات التدريب اعتبرها فترات ممتعة ومشوقة.	التدريبية
** ٠.٧٤٠	١٣- التدريب بالنسبة لى متعة حقيقية.	
** ٠.٦٨٤	٢٤- التدريب المتكرر يبعث فى نفسى الملل.	
** ٠.٧٦١	٣٥- لا أتقبل التدريب الذى يستمر لفترات طويلة.	
** ٠.٦١٠	٤٦- أعتبر نفسى من الرياضيين الذين يساعدون المدرب اثناء التدريب.	
** ٠.٦٨٧	١١- أحاول اظهار الود لمدرسى حتى يرضى عنى.	الضمير الحى
** ٠.٨٠٨	٢٢- أشعر غالباً بالتقصير عند هزيمتى فى المباراه.	
** ٠.٦٥٦	٣٣- أحترم نظم وقواعد الفريق حتى ولو تعارض ذلك مع مصلحتى.	
** ٠.٨٠٥	٤٤- أتجاهل قواعد ونظم الفريق اذا كانت فى غير صالحى.	
** ٠.٧٧٩	٥٥- أشعر بالسعادة عندما يتفوق زملاي فى الأداء أثناء المباراه.	
** ٠.٦٢١	١٠- أثق فى الآخرين بسهولة.	الثقة بالآخرين
** ٠.٨٠٧	٢١- أشك فى الآخرين بسهولة.	
** ٠.٧٦١	٣٢- يصعب على الآخرين أن يتقوا بى لسبب لا أعرفه.	
** ٠.٧٠٤	٤٣- يسهل على الآخرين أن يتقوا فى شخصى.	
** ٠.٧١٤	٥٤- لا أستطيع التفاعل مع الآخرين بدرجة كبيرة.	

\*\* معنوى عند مستوى ٠.٠١ = ٠.٦٠٦ \* معنوى عند مستوى ٠.٠٥ = ٠.٤٨٢

يتضح من جدول (٣) والخاص بمعامل الاتساق الداخلي (معامل ارتباط درجة العبارة بالمجموع الكلي للبعد الذي تنتمي إليه) لعبارات ابعاد مقياس السمات الدافعية للاعبى الجودون. ارتفاع قيم معامل الاتساق الداخلي والتي تراوحت ما بين (٠.٦١١ إلى ٠.٨٢١) وهذه القيم معنوية عند مستوى ٠.٠١ مما يشير إلى صدق عبارات ابعاد مقياس السمات الدافعية للاعبى الجودون، وأن العبارات تتسم بالصدق الذاتي وترتبط بالمجموع الكلي للبعد ولذا فهي تجتمع لتقيس ما يقيسه البعد ولذلك فالعبارات تتسم بالصدق.

- معامل ألفا لكرونباك لابعاد مقياس السمات الدافعية للاعبى الجودو

جدول (٤)

معامل ألفا لكرونباك لابعاد مقياس السمات الدافعية للاعبى الجودو (ن = ١٦)

ثبات ألفا لكرونباك للمقياس ككل	الابعاد	
	للابعاد	الثبات
٠.٨٣٠	٠.٧٤٩	الحافز
	٠.٧٥٢	العدوان
	٠.٧٣٣	التصميم
	٠.٧٦٦	المسئولية
	٠.٧٢٩	القيادة
	٠.٧٣٧	الثقة فى النفس
	٠.٧٤٣	التحكم الانفعالى
	٠.٧٢٥	الصلابة
	٠.٧٦١	التدريبية
	٠.٧٦٨	الضمير الحى
	٠.٧٥٦	الثقة بالآخرين

يتضح من جدول (٤) والخاص بمعامل ألفا لكرونباك لابعاد مقياس السمات الدافعية للاعبى الجودو، ارتفاع قيم معامل ألفا لكرونباك للابعاد الى ما بين (٠.٧٢٥ إلى ٠.٧٦٨) وهذه القيم أكبر من ٠.٧٠٠ مما يؤكد على أن العبارات في كل بعد تتجانس فيما بينها وتتسم بالثبات وأنها متكاملة تسهم في بناء البعد كما بلغت قيم معامل ألفا للمقياس (٠.٨٣٠) وهذه القيمة أكبر من قيم معامل ألفا للعبارات وأن أي حذف أو إضافة لاي من هذه العبارات من الممكن أن يؤثر سلبياً في بناء الابعاد والمقياس.

- ثبات التطبيق وإعادة التطبيق:

جدول (٥)

الفروق بين التطبيق الأول والتطبيق الثاني لإيجاد ثبات لابعاد مقياس السمات الدافعية للاعبى الجودو (ن = ١٦)

معامل الثبات	قيمة ت	الفرق بين المتوسطين		التطبيق الثاني		التطبيق الأول		الدلالات الإحصائية المحاور
		ع±	س	ع±	س	ع±	س	
٠.٨٩٩	٠.٣٢	٠.٤٧	٠.٠٤	٠.٤١	٣.٦٨	٠.٤٣	٣.٦٤	الحافز
٠.٩٠٧	٠.٤٥	٠.٤٤	٠.٠٥	٠.٣٣	٣.٣٠	٠.٣٨	٣.٢٥	العدوان
٠.٨٨٣	١.٤٠	٠.٦١	٠.٢١	٠.٤١	٣.٩٣	٠.٤٤	٣.٧١	التصميم
٠.٨٩٠	٠.٧١	٠.٥٧	٠.١٠	٠.٣٧	٣.٣٦	٠.٣٢	٣.٤٦	المسئولية
٠.٩١٤	٠.٧٣	٠.٣٤	٠.٠٦	٠.١٩	٣.٦١	٠.٢٩	٣.٥٥	القيادة
٠.٩٢٦	٠.١٧	٠.٥٨	٠.٠٢	٠.٤١	٣.٩١	٠.٣٥	٣.٩٤	الثقة فى النفس
٠.٩٠١	٠.٢٦	٠.٥٩	٠.٠٤	٠.٣٣	٣.٤٩	٠.٤٣	٣.٥٣	التحكم الانفعالى
٠.٨٨٨	٠.٢١	٠.٤٧	٠.٠٢	٠.٣٣	٣.٥٠	٠.٢٩	٣.٤٨	الصلابة
٠.٨٧٩	٠.٤٢	٠.٥٩	٠.٠٦	٠.٢٧	٣.٦٦	٠.٤٣	٣.٧٣	التدريبية
٠.٨٦٤	٠.٩٤	٠.٦٩	٠.١٦	٠.٥٢	٣.٤٨	٠.٥٣	٣.٦٤	الضمير الحى
٠.٨٩٥	١.٠٩	٠.٦٠	٠.١٦	٠.٣٩	٣.٤١	٠.٤١	٣.٥٨	الثقة بالآخرين

\*معنوي عند مستوى ٠.٠٥ = ٢.١٣

يتضح من جدول (٥) والخاص بدلالة الفروق بين التطبيق الأول والتطبيق الثاني ومعامل الارتباط بين التطبيقين لإيجاد ثبات لابعاد مقياس السمات الدافعية للاعبى الجودو، عدم وجود فروق معنوية بين التطبيق الأول والتطبيق الثاني. حيث بلغت قيمة ت المحسوبة ما بين (٠.١٧ إلى ١.٤٠) وهذه القيم غير معنوية عند مستوى ٠.٠٥. كما بلغ معامل الثبات ما بين (٠.٨٦٤ إلى ٠.٩٢٦) مما يؤكد إن ابعاد مقياس السمات الدافعية للاعبى الجودو، تتسم بالثبات وأنها تعطى نفس النتائج إذا أعيد تطبيقها مرة أخرى على نفس العينة وفى نفس الظروف.

#### المعالجات الإحصائية :

استخدم الباحثان الوسائل الإحصائية الآتية (الوسط الحسابي، الانحراف المعياري، معامل الارتباط البسيط (بيرسون)، اختيارات (ت)، معامل الاختلاف، النسبة المئوية) وتم تحليل بيانات البحث باستخدام البرنامج الإحصائي (Spss).

#### عرض ومناقشة النتائج :

إجابة التساؤل الاول : ما هى السمات الدافعية لدى لاعبي الجودو ؟

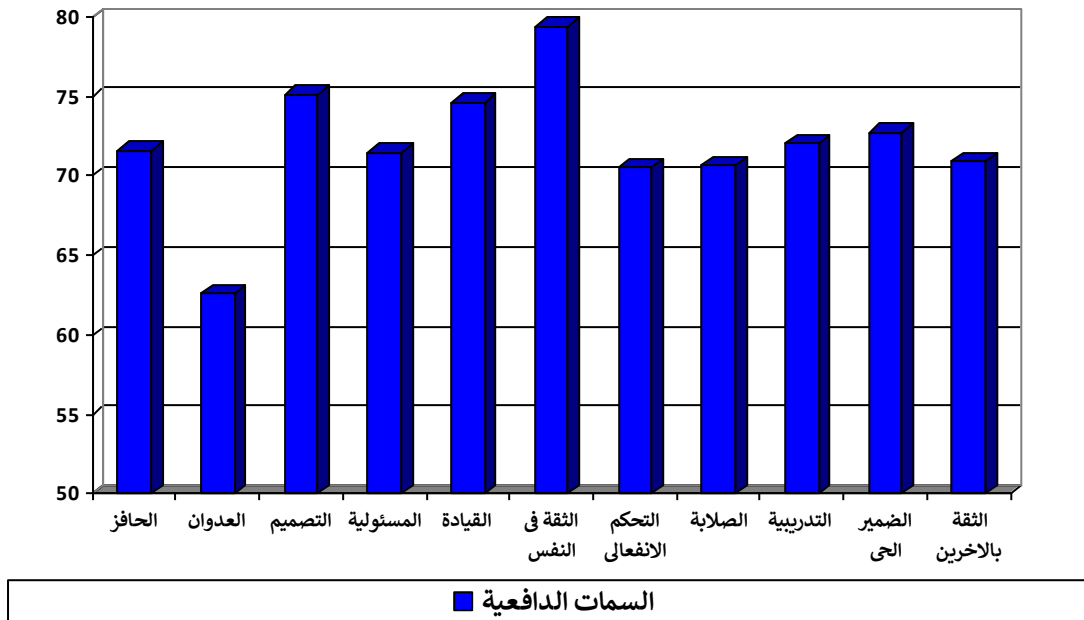
#### جدول (٦)

التوصيف الإحصائي لبيانات عينة البحث الأساسية في ابعاد مقياس السمات الدافعية للاعبى الجودو (ن = ٩٧)

الترتيب	نسبة امتلاك السمة %	الدرجة العظمى	الدلالات الإحصائية للتوصيف				الدلالات الإحصائية السمات الدافعية	
			معامل الالتواء	معامل التفلطح	الانحراف المعياري	الوسيط		المتوسط الحسابي
٦	٧١.٥٩%	٥	٠.٠٩	٠.٣٣-	٠.٣٩	٣.٦	٣.٥٨	الحافز
١١	٦٢.٦٠%	٥	٠.٠٧-	١.٠٣-	٠.٣٩	٣.٢	٣.١٣	العدوان
٢	٧٥.١٣%	٥	٠.١٨-	٠.٥٤-	٠.٤٤	٣.٨	٣.٧٦	التصميم
٧	٧١.٤٦%	٥	٠.١٤-	٠.٣١-	٠.٤٠	٣.٦	٣.٥٧	المسؤولية
٣	٧٤.٦٠%	٥	٠.٠٠	٠.٤٢-	٠.٤٦	٣.٦	٣.٧٣	القيادة
١	٧٩.٣٨%	٥	٠.٠٨	٠.٩٥-	٠.٣٧	٤	٣.٩٧	الثقة فى النفس
١٠	٧٠.٥٢%	٥	٠.٠٥	٠.٠٦	٠.٣٨	٣.٦	٣.٥٣	التحكم الانفعالى
٩	٧٠.٦٤%	٥	٠.١٤	٠.٤٥	٠.٣٨	٣.٦	٣.٥٣	الصلابة
٥	٧٢.٠٠%	٥	٠.١٥-	٠.١٣	٠.٤٣	٣.٦	٣.٦٠	التدريبية
٤	٧٢.٧٤%	٥	٠.٢٥	٠.٤٩-	٠.٤٨	٣.٦	٣.٦٤	الضمير الحى
٨	٧٠.٩٣%	٥	٠.٣٦	٠.٠٣	٠.٤٣	٣.٦	٣.٥٥	الثقة بالآخرين

يتضح من جدول (٦) والخاص بتجانس بيانات عينة البحث الأساسية في ابعاد مقياس السمات الدافعية للاعبى الجودو، أن معاملات الالتواء تتراوح ما بين (٠.١٨- إلى ٠.٣٦) مما يدل على أن القياسات المستخلصة قريبة من الإعتدالية حيث أن قيم معامل الالتواء الإعتدالية

تتراوح ما بين  $\pm 3$ . وتقترب جدا من الصفر. كما بلغ معامل التقلطح ما بين (-1.03 إلى 0.45). وهذا يعنى ان تذبذب المنحنى الاعتدالي يعتبر مقبولا وفى المتوسط وليس متذبذبا لأعلى ولا لإسفل مما يؤكد تجانس أفراد عينة البحث الاساسية في ابعاد مقياس السمات الدافعية للاعبى الجودو، كما يتضح من الجدول ان هناك تفاوت طفيف في نسبة امتلاك لاعبي الجودو للسمات الدافعية حيث بلغت نسبة امتلاك لاعبي الجودو للسمات الدافعية ما بين (62.60% الى 79.38%) واحتلت الثقة بالنفس أعلى نسبة وأحتل العدوان أقل نسبة وجاء ترتيب السمات كما يلي : (الثقة فى النفس- التصميم- القيادة- الضمير الحى- التدريبية - الحافز- المسئولية- الثقة بالآخرين- الصلابة- التحكم الانفعالي- العدوان)، وتتفق تلك النتائج السابقة مع نتائج دراسة كلا من دراسة: أحسن أحمد وأخرون (2018) (3)، ودراسة محمد ناجي وآخرون (2016) (16)، ودراسة محسن محمد، سامر صالح (2015) (13)، ودراسة معيوف حنتوش (2012) (20)، ودراسة هالة نبيل ؛ يحيى محمد علي (2010) (21)، دراسة أحمد زينة، تامر جاد (2010) (5)، ودراسة إبراهيم جزر، محمد عبد الرازق (2009) (1)، ودراسة ايهاب شحاته (2006) (8) والتي إستخدمت جميعها مقياس تقدير السمات وذلك بعد إجراء الصدق والثبات والموضوعية والتوثيق الاحصائي للمقياس قبل تطبيقه علي المفحوصين.



شكل (1) نسبة امتلاك لاعبي الجودو للسمات الدافعية

## اجابة السؤال الثانى :

هل توجد علاقة ارتباط بين السمات الدافعية ونتائج المباريات للاعبى الجودو؟

جدول (٧)

مصفوفة الارتباط بين السمات الدافعية ومعاملات الارتباط (العلاقة) بين السمات الدافعية وبين نتائج المباريات للاعبى الجودو (ن = ٩٧)

الثقة بالآخرين	الضمير الحى	التدريبية	الصلابة	التحكم الانفعالى	الثقة فى النفس	القيادة	المسئولية	التصميم	العدوان	الحافز
										الحافز
										-
										**٠.٤٦٠
										**٠.٦٧٩
										**٠.٨٥٣
										**٠.٦١٧
										**٠.٧٥٠
										**٠.٣٥٧
										**٠.٦٢٥
										**٠.٦٨٧
										**٠.٥٦٣
										**٠.٤٣٠
										**٠.٧٣١
										**٠.٤٤٦

يتضح من جدول (٧) والخاص بمصفوفة الارتباط بين السمات الدافعية ومعاملات

الارتباط (العلاقة) بين السمات الدافعية وبين نتائج المباريات للاعبى الجودو:

- يوجد معاملات ارتباط معنوية عند مستوى ٠.٠١ بين السمات الدافعية وبعضها ما عدا بين الصلابة وبين كل من (العدوان، والقيادة، والتحكم الانفعالى، والثقة بالآخرين) وبين التصميم والتحكم الانفعالى حيث بلغت قيم معاملات الارتباط المعنوية ما بين (٠.٢٥٧ إلى ٠.٨٥٨) وهذه القيم معنوية عند مستوى ٠.٠١ علما بان جميع الارتباطات موجبة ما عدا الارتباطات بين العدوان وجميع السمات.



- كما يوجد معاملات ارتباط معنوية موجبة عند مستوى ٠.٠١ بين السمات الدافعية وبين نتائج المباريات للاعبين الجودو بلغت ما بين (٠.٣٧٠ الى ٠.٨١٩) وهذه القيم معنوية عند مستوى ٠.٠١ علما بان جميع الارتباطات موجبة ما عدا الارتباطات بين العدوان ونتائج المباريات.

ويعزو الباحثان تلك النتائج السابقة أن هناك علاقة ارتباط موجبة بين مقياس تقدير السمات الدافعية مع تحقيق النتائج في البطولات الرياضية لرياضة الجودو، كما أن الرغبة في الفوز وتحقيق النجاح، والقيام بالأعمال التي تسند إليهم إضافة إلى الدور القيادي وهذه غالبا ما تكون سمات تميز مختلف اللاعبين على اختلاف المستوى الذي يلعبون فيه، وهذا يتفق مع دراسة محسن حسن، سامر صالح (٢٠١٥) (١٣) التي بينت أن اللاعبين المتقدمين يتميزون بالسمات الدافعية التي تظهر بشكل ملاحظ في البطولات ودافع أكبر لتحقيق الفوز.

إجابة التساؤل الثالث :

هل تسهم بعض السمات الدافعية في نتائج المباريات للاعبين الجودو ؟

- مدى مساهمة ابعاد مقياس السمات الدافعية في نتائج المباريات للاعبين الجودو

جدول (٨)

دلالات معادلة الانحدار المتعدد بطريقة (stepwise) لأبعاد مقياس السمات الدافعية في نتائج المباريات للاعبين الجودو (ن = ٩٧)

المعيار	الخطأ المعياري	قيمة F	قيمة t للإضافة	معامل الانحدار الجزئي	النسبة المئوية للمساهمة	المساهمة الكلية للمتغيرات R2	معامل الارتباط المتعدد R	دلالات التنبؤ أبعاد السمات الدافعية
الثقة في النفس	٠.٤٩٦	٢١٠٩.٩٧١	١٨.٧٣٨	٤.٣٣٢	٦٧.٠٧٦	٠.٦٧١	٠.٨١٩	
التدريبية	٠.٢٨٤	١٦٤٢.٧١٧	١٤.٤٠١	٤.٠٨٤	١٣.٠٢٦	٠.٨٠١	٠.٨٩٥	
الحافز	٠.٣٣٣	١١٠٦.٠١٩	٩.١٧٨	١.٧٢٦	٩.٧٦٨	٠.٨٩٩	٠.٩٤٨	
المسئولية	٠.٣١٦	٨٦٣.١٠١	٧.٣٦٨-	١.٦٩٥	٥.٣٨٧	٠.٩٥٣	٠.٩٧٦	
التحكم الانفعالي	٠.١٧٨	٧٠١.٦٢٨	٦.٩٧٩	٠.٥٣٠	٢.٣٥٧	٠.٩٧٦	٠.٩٨٨	
التصميم	٠.٣٥٣	٥٨٩.٨٤٦	٣.٣٦٦	١.١٩٠	١.٧٨٧	٠.٩٩٤	٠.٩٩٧	
الصلابة	٠.٢٧٨	٥١٨.٦٦٣	٣.١٣١-	٠.٨٧٢	٠.٥٩٩	١.٠٠٠	١.٠٠٠	
قيمة القاطع	٢٧.٢٧٦-							

\* القيمة معنوية

معادلة التنبؤ بنتائج المباريات بمعلومية بعض ابعاد مقياس السمات الدافعية

نتائج المباريات للاعبى الجودو = -٢٧.٢٧٦ + (الثقة فى النفس  $\times ٤.٣٣٢$ ) + (التدريبية  $\times ٤.٠٨٤$ ) + (الحافز  $\times ١.٧٢٦$ ) + (المسئولية  $\times ١.٦٩٥$ ) + (التحكم الانفعالى  $\times ٠.٥٣٠$ ) + (التصميم  $\times ١.١٩٠$ ) + (الصلابة  $\times ٠.٨٧٢$ )

كما يتضح من جدول (٨) والخاص بدلالات الانحدار المتعدد لابعاد مقياس السمات الدافعية في نتائج المباريات للاعبى الجودو أن :

- يسهم (الثقة فى النفس) بنسبة ٦٧.٠٧٦%.
- يسهم (التدريبية) بنسبة ١٣.٠٢٦%.
- يسهم (الحافز) بنسبة ٩.٧٦٨%.
- يسهم (المسئولية) بنسبة ٥.٣٨٧%.
- يسهم (التحكم الانفعالى) بنسبة ٢.٣٥٧%.
- يسهم (التصميم) بنسبة ١.٧٨٧%.
- يسهم (الصلابة) بنسبة ٠.٥٩٩%.

وأبعاد السمات الدافعية (السبعة) تسهم فى نتائج المباريات للاعبى الجودو بنسبة ١٠٠% كما يتضح أن جميع المتغيرات الإحصائية المؤهلة لمعادلة التنبؤ بنتائج المباريات للاعبى الجودو تؤكد فعالية المعادلة فى التنبؤ.

ويعزو الباحثان تلك النتائج السابقة إلى مدى إسهام مقياس تقدير السمات الدافعية من خلال المعادلة التنبؤية وإسهام كل سمة من تلك السمات فى تحقيق النتائج التي يطمح كل لاعب فى رياضة الجودو الوصول إليها، ونستنتج أن اللاعبين رغم اختلاف مستوياتهم وتصنيفاتهم الذي يلعبون فيه يتميزون بنفس مستوى تقبل النقد والثقة فى إمكانياتهم وقدراتهم مع السيطرة على المواقف والقدرة على اتخاذ القرار بثبات وأداء التدريب العنيف دون الحاجة لتشجيع، إضافة إلى الإحساس بالواجب والقبول والرضا والثقة فى المدرب والزملاء، وهذا دليل على أهمية الخبرة ومدة التدريب ومستوى اللعب كما يشير فوديرو الى "أن الفروق فى الدافعية الرياضية تعتمد على كل من مستوى وشدة الممارسة الرياضية" (١٧ : ١٥)

كما أن اللاعبين الذين يمتلكون حاجة قوية للإنجاز يظهرون خصائص نوعية ويمتلكون القدر الكبير من الدافعية الداخلية والثقة بالنفس والمثابرة على النشاط بسرعة عالية والرغبة فى التعرف على نتائج أدائهم من أجل تطويره بشكل أفضل. (١١ : ٤٥)

وهذا يوضح أن سمات الدافعية الرياضية تختلف لاعب لآخر ومن فريق لآخر، وإن اللعب فى المستوى العالى يمكن أن تميزه سمات التدريبية والتصميم والثقة بالنفس والمسئولية والضمير

الحي والحافز، وتبقى سمة الثقة بالنفس هي السمة التي تميزه عن غيره من اللاعبين، كما أن لاعبي الدرجة الممتازة أو المنتخبات يتميزون بأنهم أكثر بسامات الاستعداد لتحقيق الأهداف الإرادية،، حيث أشارت دراسات " Puni " الى أن هناك أنواعا من الدافعية ترتبط بالمراحل الأساسية للممارسة الرياضية وتتطور من مرحلة الى أخرى وصولا الى مرحلة المستويات الرياضية العالية. (١٤ : ٣٥)

#### الاستخلاصات :

فى ضوء أهداف البحث وتساؤلاته وفى حدود عينة البحث والمعالجات الإحصائية يمكن

استخلاص النتائج التالية :

- ١- هناك تفاوت طفيف فى نسبة إمتلاك لاعبي الجودو للسماة الدافعية حيث بلغت نسبة إمتلاك لاعبي الجودو للسماة الدافعية ما بين (٦٢.٦٠% الى ٧٩.٣٨%) واحتلت الثقة بالنفس أعلى نسبة وأحتل العدوان أقل نسبة وجاء ترتيب السماة كما يلي: (الثقة فى النفس- التصميم- القيادة- الضمير الحى- التدريبية- الحافز- المسئولية- الثقة بالآخرين- الصلابة- التحكم الانفعالي- العدوان).
- ٢- يوجد معاملات ارتباط معنوية بين السماة الدافعية وبعضها ما عدا بين الصلابة وبين كل من (العدوان، والقيادة، والتحكم الانفعالي، والثقة بالآخرين) وبين التصميم والتحكم الانفعالي علما بان جميع الارتباطات موجبة ما عدى الارتباطات بين العدوان وجميع السماة.
- ٣- يوجد معاملات ارتباط معنوية موجبة بين السماة الدافعية وبين نتائج المباريات للاعبى الجودو علما بان جميع الارتباطات موجبة ما عدا الارتباطات بين العدوان ونتائج المباريات
- ٤- يتضح طبقا لدلالات الانحدار المتعدد لابعاد مقياس السماة الدافعية فى نتائج المباريات للاعبى الجودو أن السماة الدافعية تسهم (الثقة فى النفس) بنسبة ٦٧.٠٧٦%، تسهم (التدريبية) بنسبة ١٣.٠٢٦%، يسهم (الحافز) بنسبة ٩.٧٦٨%، تسهم (المسئولية) بنسبة ٥.٣٨٧%، يسهم (التحكم الانفعالي) بنسبة ٢.٣٥٧%، يسهم (التصميم) بنسبة ١.٧٨٧%، يسهم (الصلابة) بنسبة ٠.٥٩٩%، كما يتضح أن جميع المتغيرات الإحصائية المؤهلة لمعادلة التنبؤ بنتائج المباريات للاعبى الجودو تؤكد فعالية المعادلة فى التنبؤ.
- ٥- وجود ترابط فى السماة الدافعية وهذا يعنى أن هذه السماة تتأثر بمستوى الفرق لصالح فرق المستوى الممتاز.

- ٦- وجود سمات تتميز بها الفرق على اختلاف مستوياتها وهي : الحافز، المسؤولية، القيادة، الثقة بالنفس، التحكم الانفعالي، الصلابة، الضمير الحي، الثقة في الآخرين، وهذا يوضح أهمية هذه السمات عند الفرق الرياضية على اختلاف مستوياتهم.
- ٧- تختلف سمات الدافعية عند اللاعبين في رياضة الجودو حسب مستوى الفريق وعدد سنوات التدريب وكم المباريات والبطولات التي إشتراك فيها اللاعب.

### التوصيات :

- في ضوء أهداف البحث ونتائجه وما تم استخلاصه يوصى الباحث بما يلي :
- ١- الاستفادة من نتائج البحث في التحضير النفسي للاعبين من خلال تنمية السمات الدافعية الرياضية التي تساهم في تحقيق التفوق الرياضي.
- ٢- الاهتمام بتدريب وإعداد لاعبي الجودو علي السمات الدافعية كجزء أساسي في برامج التدريب الرياضي النفسي.
- ٣- الاهتمام بإجراء دورات تدريبية للمدربين من قبل الاتحاد الرياضي المصري للجودو لتعريفهم بأهمية السمات الدافعية وكيفية تطبيقها وأثرها في رفع مستوى الأداء المهارى أثناء البطولات المحلية والدولية.
- ٤- استخدام الاختبارات النفسية الموضوعية في القياس النفسي، لتقدير مستوى الصفات النفسية عند اللاعبين واستثمارها في تحقيق الفوز.
- ٥- تطبيق مقياس تقدير السمات الدافعية علي عينات أخرى وأنشطة رياضية وفي بيئات مختلفة.

## (( المراجع ))

### أولاً : المراجع العربية :

- ١- إبراهيم أحمد السعيد جزر، محمد منير محمد عبد الرزاق (٢٠٠٩): المهارات العقلية وسمات الدافعية الرياضية المميزة لبعض رياضات المنازلات (المصارعة- الجودو- التايكوندو)، المجلة العلمية للبحوث والدراسات في التربية الرياضية Article 4, Volume 018, Issue 018, December 2009, Page 90-121
- ٢- إبراهيم حنفي شعلان (١٩٩٣): سمات الدافعية وعلاقتها بمستوى الأداء الحركي للاعبي كرة القدم، المجلة العلمية للتربية البدنية وعلوم الرياضة جامعة حلوان المجلد/العدد: ع ١٨- كلية التربية الرياضية للبنين

- ٣- أحسن أحمد، بوشيبه مصطفى، بناصر محمد (٢٠١٨): السمات الدافعية لدى بعض فرق البطولة الجزائرية لكرة القدم حسب المستوى الذي ينشط فيه الفريق، المنصة الجزائرية للمجلات العلمية، مجلة التميز، المجلد ١، العدد ١، ٢٠١٨.
- ٤- أحمد أمين فوزي، طارق محمد بدر الدين (٢٠٠١): سيكولوجية الفريق الرياضي، دار الفكر العربي، القاهرة.
- ٥- أحمد محمد محمد زينة، تامر محمد محمد جاد (٢٠١٠): السمات الدافعية ودافعية الانجاز لدى لاعبي الملاكمة والمصارعة (دراسة مقارنة) المؤتمر العلمي الدولي الثالث عشر - التربية البدنية والرياضة - تحديات الألفية الثالثة جامعة حلوان - كلية التربية الرياضية للبنين بالهرم.
- ٦- أسامه كامل راتب (٢٠٠٠): التدريب المهاري - تدريب المهارات النفسية - التطبيقات في المجال الرياضي، دار الفكر العربي، القاهرة.
- ٧- أسامه كامل راتب (٢٠٠٣): علم النفس الرياضي مفاهيم وتطبيقات، دار الفكر العربي، القاهرة.
- ٨- إيهاب محمد عبدالفتاح شحاته (٢٠٠٦): السمات الدافعية وعلاقتها بمستوى الانجاز الرياضي للاعبين الكرة الطائرة، مجلة علوم وفنون الرياضة، جامعة حلوان - كلية التربية الرياضية للبنات.
- ٩- راجح أحمد عزت (١٩٧٩): أصول علم النفس، دار المعارف، القاهرة.
- ١٠- زكية على ابو القاسم (٢٠٠٧): وضع أختبارات لقياس مستوى الأداء المهاري والتحصيل المعرفي للمهارات الهجومية في كرة السلة لطلاب كلية التربية البدنية بليبيا، رسالة دكتوراة غير منشورة، كلية التربية الرياضية للبنات، جامعة الإسكندرية.
- ١١- عامر سعيد الخيكاني (٢٠١١): سيكولوجية كرة القدم، مكتبة المجتمع العربي للنشر والتوزيع، عمان.
- ١٢- فايذة احمد خضر (٢٠١١): تقنيات فن الجودو، القاهرة.
- ١٣- محسن محمد حسن، سامر مهدي محمد صالح (٢٠١٥): السمات الدافعية وعلاقتها بالانجاز الانفعالي لدى لاعبي كرة القدم المتقدمين، مجلة التربية الرياضية، المجلد ٨، العدد ٨، جامعة الكوفة، العراق.
- ١٤- محمد حسن علاوي (١٩٩٢): علم النفس الرياضي، دار المعارف، القاهرة.

- ١٥- محمد صبحى حسانين (١٩٩٩): التقويم والقياس فى التربية الرياضية، دار الفكر العربى، القاهرة.
- ١٦- محمد ناجي أبو غنيم وآخرون (٢٠١٦): مفهوم الذات المهارية وعلاقتها بدافعية الانجاز الرياضي للاعبين منتخب جامعة الكوفة بكرة القدم، المؤتمر الدولي لقسم التربية البدنية وعلوم الرياضة، جامعة الكوفة.
- ١٧- محمود عدنان، مصطفى باهي (٢٠٠٠): مقدمة في علم النفس، مركز الكتاب للنشر، القاهرة.
- ١٨- مراد ابراهيم طرفة (٢٠٠١): الجودو بين النظرية والتطبيق، ط١ دار الفكر العربى، القاهرة.
- ١٩- معاينة خليل (٢٠٠٠): علم النفس التربوي، دار الفكر للطباعة والنشر، عمان.
- ٢٠- معيوف دنون حنتوش (٢٠١٢): السمات الدافعية وعلاقتها بالاستجابة الانفعالية لدى لاعبي كرة السلة المشاركين في بطولة غرب آسيا، الرافدين للعلوم الرياضية، المجلد ١٨، العدد ٥٩ (٣١ ديسمبر/كانون الأول ٢٠١٢)، ص ص.
- ٣٧٨-٣٥٩، ٢٠، جامعة الموصل كلية التربية الرياضية بالعراق.
- ٢١- هالة نبيل يحي السيد، يحيي محمد علي عبد الجيد (٢٠١٠): تأثير التدريب العقلي علي الصلابة الذهنية ومستوي أداء بعض مهارات برنامج الناجي نو كاتا لدي لاعبي الجودو، المجلة العلمية للبحوث والدراسات في التربية الرياضية، المقالة ١٥، المجلد ٠٢٠، العدد ٠٢٠، ديسمبر ٢٠١٠، الصفحة ٤٠٧-٤٢٤.
- ٢٢- ياسر يوسف عبد الرؤف (١٩٩٩): بناء بطارية أختبارات لقياس القدرة الحركية للاعبين الجودو تحت ١٧ سنة، رسالة دكتوراة غيرمنشورة، كلية التربية الرياضية للبنين بالقاهرة، جامعة حلوان.
- ٢٣- يحيى الصاوى وآخرون (٢٠٠٤): الجودو لكليات التربية الرياضية.

### ثانيا المراجع الأجنبية :

- 24- Jigoro kono (1996 ): kodokan judo
- 25- Little.N.G (1991): "Physical performance of junior and senior women.duvenile and senior men Judok as"torino.