

دور آلة الشيللو في مؤلفة كانون وجيكا Canon & gigue لـ يوهان باخليل 'Johann Pachelbel'

إعداد

م.د/ شاهدة عبد الفتاح عطية

مدرس آلة الشيللو - بقسم التربية الموسيقية

كلية التربية النوعية - جامعة عين شمس



مجلة البحوث في مجالات التربية النوعية

معرف البحث الرقمي DOI: 10.21608/jedu.2022.148988.1708

المجلد الثامن العدد 42 . سبتمبر 2022

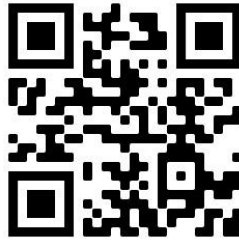
الترقيم الدولي

E- ISSN: 2735-3346 P-ISSN: 1687-3424

موقع المجلة عبر بنك المعرفة المصري <https://jedu.journals.ekb.eg/>

موقع المجلة <http://jrfse.minia.edu.eg/Hom>

العنوان: كلية التربية النوعية . جامعة المنيا . جمهورية مصر العربية



دور آلة الشيللو في مؤلفة كانون وجيكا Canon & gigue لـ يوهان باخليليل 'Johann Pachelbel'

م.د/ شاهنדה عبد الفتاح عطية *

مقدمة البحث :

يعد باخليليل (Johann Bachelbel) المؤلف الألماني من المؤلفين الأكثر أهمية في عصر الباروك الأوسط حيث اكتسبه اسهاماته في تطوير البريلليود والفوجا مكانة هامة في ذلك الوقت وتمتعت موسيقاه بشعبية هائلة وأصبح نموذجا يحتذى به المؤلفون من جنوب ووسط ألمانيا إلا أن العمل الذي يقفز للأذهان تلقائيا عند سماع اسم باخليليل هو (Canon in D) وكان العمل الأكثر شعبية له على الإطلاق وكتبه للرباعي الوتري (كمان أول - كمان ثان - كمان ثالث وشيللو) وقد قام بعض المؤلفين بعمل صياغات مختلفة للكانون (كمان أول - كمان ثان - فيولا - شيللو) ، (شيللو - بيانو) والتي تتناسب مع المستويات المختلفة للعازفين وهنا سوف نتناول اثنين منهما بالدراسة والتحليل

مشكلة البحث : -

من خلال مصاحبة الباحثة لأداء مؤلفة (كانون في سلم ري الكبير) في موسيقى الحجرة وجدت أن هناك عدة صياغات لهذا العمل يؤدي الشيللو في كل منهم دورا مختلفا مما دعاها إلى القاء الضوء على دور آلة الشيللو في هذا العمل.

أهداف البحث : يهدف هذا البحث إلى :

1- التعرف على السيرة الذاتية للمؤلف يوهان باخليليل Johann Pachelbel.

2- التعرف على التقنيات العزفية في الصياغات المتعددة لمؤلفة كانون في ري الكبير للمؤلف يوهان باخليليل Johann Pachelbel.

* مدرس آلة الشيللو - بقسم التربية الموسيقية - كلية التربية النوعية - جامعة عين شمس

3- القاء الضوء على دور آلة الشيللو فى الصياغات المتعددة لمؤلفة

كانون فى رى الكبير للمؤلف يوهان باخليل Johann Pachelbel

أهمية البحث :

قد يفيد البحث فى اثراء مقررات آلة الشيللو بمؤلفات متنوعة تتناسب مع المستويات المختلفة لدارسى الآلة.

تساؤلات البحث :

1- ما السيرة الذاتية للمؤلف يوهان باخليل Johann Pachelbel.

2- ما التقنيات العزفية فى الصياغات المتعددة لمؤلفة كانون فى رى

الكبير للمؤلف يوهان باخليل Johann Pachelbel.

3- ما دور آلة الشيللو فى الصياغات المتعددة لمؤلفة كانون فى رى

الكبير للمؤلف يوهان باخليل Johann Pachelbel.

منهج البحث :

يتبع البحث المنهج الوصفى "تحليل المحتوى" .

عينة البحث :

كانون فى سلم رى الكبير للمؤلف يوهان باخليل للرباعي الوترى

بالتكوينات الآتية

1- كمان 1- كمان 2- كمان 3- شيللو .

2- كمان 1- كمان 2- فيولا- شيللو .

أدوات البحث :

1- المدونات الموسيقية لمؤلفة كانون فى سلم رى الكبير للمؤلف يوهان

باخليل بصياغات متعددة (عينة البحث).

مصطلحات البحث :

الكانون Canon : (1- ص 62)

أسلوب موسيقى بوليفونى قديم بدأ فى القرن الرابع عشر كأسلوب موسيقى

للرياضة العقلية ويكون بالمحاكاة الحرفية للحن الموضوع أو جملة موسيقية

ونقلها لجزء آخر وأحيانا أكثر، ويبدأ كل جزء بعد الآخر بقليل بحيث تكون متفقة هارمونياً.

موسيقى الحجرة Chamber Music (4)

استقر مفهوم موسيقى الحجرة وأصبح لها مصطلح خاص أكثر دقة في بداية القرن التاسع عشر بعد إنتشار الحفلات الموسيقية وخروج هذا النوع من الأداء إلى العامة بدلاً من إقتصاره على صالات الأمراء والملوك - وبمفهوم أكثر دقة يمكن تعريفها أنها تلك الموسيقى التي تكتب لعازفي مجموعة صغيرة من الآلات المنفردة يتراوح عددهم بين اثنين و ثمان آلات بدون قائد ، والتي تعزف في مكان صغير لعدد محدود من المستمعين والذي يكون غالباً في الصالات الصغيرة ، أو قاعات الإستقبال في المنازل الأرسقراطية

الدراسات والبحوث السابقة:

الدراسة الأولى بعنوان (3) : أسلوب أداء مقطوعة أغاني بدون كلمات للتشيللو والبيانو لمندلسون

هدفت تلك الدراسة إلى : التعرف على الصعوبات العزفية لليد اليمنى واليد اليسرى لمقطوعة أغاني بدون كلمات لمندلسون مع تناول هذه الصعوبات العزفية بالشرح والتفسير لمساعدة العازف على تذليلها ، وقد اتبع الباحث المنهج الوصفي تحليل المحتوى ، وتوصل الباحث إلى تحديد مهارات اليد اليمنى (القوس) ، ومهارات اليد اليسرى بشكل سليم ، وكيفية أداء الحليات والتظليل لمقطوعة أغاني بدون كلمات لمندلسون .

تعليق الباحثة: يرتبط هذا البحث بموضوع البحث الحالي من حيث تناول صعوبات الأداء على آلة الشيللو من خلال تناول الباحث لمؤلفة أغاني بدون كلمات لمندلسون وتحليلها وشرح كيفية أدائها وأيضاً من حيث المنهج المتبع (الوصفي تحليل محتوى) ويختلفان في عينة البحث حيث تتناول الباحثة مؤلفة كانون في سلم رى الكبير.

الدراسة الثانية بعنوان (2) : دور آلة البيانو فى الصياغات المتعددة
لمؤلفة (كانون فى سلم رى الكبير) للمؤلف يوهان باشلييل " Canon
in D Major / Johann Pachelbel

هدفت تلك الدراسة إلى : التعرف على نوع التأليف " كانون Canon " والسيرة
الذاتية للمؤلف يوهان باشلييل Johann Pachelbel و دراسة دور آلة
البيانو فى الصياغات المتعددة لمؤلفة كانون فى رى الكبير، وقد اتبع الباحث
المنهج الوصفى تحليل المحتوى ، وتوصل الباحث إلى التعرف على نوع
التأليف (كانون) وعلى السيرة الذاتية للمؤلف يوهان باشلييل من خلال الاطار
النظري وتناول دور آلة البيانو بالدراسة والتحليل وتوضيح دوره فى الصياغات
المتعددة .

تعليق الباحثة: يرتبط هذا البحث بموضوع البحث الحالى من حيث تناول
نفس المؤلفة وايضا من حيث المنهج المتبع (الوصفي تحليل محتوى) لكنهما
يختلفان فى التخصص.

ينقسم البحث إلى :

الجزء الأول: الإطار النظري ويشتمل على

- نبذة عن يوهان باشلييل Johann Pachelbel
- مؤلفة كانون فى سلم رى الكبير (canon in D).

الجزء الثانى: الإطار التطبيقي ويشتمل على

- تحليل مؤلفة (كانون فى سلم رى الكبير) للمؤلف يوهان باشلييل
للرباعي الوترى فى كل من الصياغتين :
- 1- كمان 1-كمان 2-كمان 3-شيللو .
 - 2- كمان 1-كمان 2-فيولا-شيللو .

الجزء الأول: الإطار النظري.

نبذة عن يوهان باخليل **Johann Pachelbel** (5 - بتصرف)

لم تكن سنة الميلاد ليوهان باخليل معروفة ولكن التاريخ المعروف هو تاريخ تعميده في 1 سبتمبر 1653 وتوفي في 9 مارس 1706 ، وكان باخليل مؤلفاً موسيقياً وعازفاً ومعلمًا ألمانيًا له عظيم الأثر لتصل مدارس الأرغن في جنوب ألمانيا إلى ذروتها، قام بتأليف مجموعة كبيرة من الموسيقى الدينية والدينيوية ، وقد أكسبته مساهماته في تطوير مقدمة الكورال والفوجا أهمية بالغة وأحتفظ بمكانة بين أهم الملحنين في عصر الباروك الأوسط ، وتمتعت موسيقى باخليل بانتشار كبير خلال حياته، وكان لديه العديد من التلاميذ وأصبحت موسيقاه نموذجًا للملحنين في جنوب ووسط ألمانيا. وألف باخليل تكوينات مختلفة في موسيقى الحجرة الخاصة به ، واتسمت مؤلفاته بعذوبة الألحان بشكل استثنائي، وخلال سنوات شبابه الأولى تلقى تدريباً موسيقياً علي يد هاينريش شويمر Heinrich Schwemmer ، وهو موسيقي ومعلم موسيقى وقد تلقى تعليمه الابتدائي في نورمبرغ ، ثم في 29 يونيو 1669 ، أصبح طالباً في جامعة "Altdorf" ، حيث تم تعيينه أيضاً عازف أرغن في كنيسة "St. Lorenz" في نفس العام إلا أن الصعوبات المادية أجبرت " باخليل " على ترك الجامعة بعد أقل من عام من بدء دراسته ثم أصبح بعدها طالباً مبتعثاً في 1670 في Gymnasium Poeticum في ريغنسبورغ وأعجبت إدارة المدرسة بشدة بمؤهلاته الأكاديمية لدرجة أنه تم قبوله بشكل استثنائي بالمدرسة.

بحلول عام 1673 ، كان باخليل يعيش في فيينا ، حيث أصبح نائباً لعازف الأرغن في كاتدرائية سانت ستيفن ،في ذلك الوقت كانت فيينا لها أهمية ثقافية كبيرة وكانت تميل كثيرا للموسيقى الايطالية ،عمل هناك العديد من الملحنين العالميين المشهورين ، وساهم العديد منهم في تبادل الثقافة الموسيقية في أوروبا.

في يونيو 1678 ، عمل باخليل كعازف أرغن في كنيسة بريديجيركيرش في إرفورت ، خلفاً ليوهان إيفلر (1640-1711).

كانت عائلة باخ مشهورة جداً في إرفورت (حيث كان يُطلق على جميع عازفي الأرغن في وقت لاحق اسم "باخس") ، لذلك استمرت صداقة باخليل معهم وأصبح هو الأب الروحي ليوهان أمبروسيوس ، جوهانا جوديثا ، وأيضاً يوهان كريستوف باخ (1671-1721) ، الأخ الأكبر ليوهان سيباستيان باخ .
عندما تزوج التلميذ السابق يوهان كريستوف باخ في أكتوبر 1694 ، احتفلت عائلة باخ بالزواج في 23 أكتوبر 1694 في أوردروف ، ودعوه هو وغيره من المؤلفين لتقديم الموسيقى وكانت تلك هي المرة الوحيدة التي التقى فيها بيوهان سيباستيان باخ والذي كان يبلغ من العمر تسع سنوات.

بقي باخليل في إرفورت لمدة 12 عامًا وذاع صيته كواحد من مؤلفي الأورغن الألمان الرائدة في ذلك الوقت، وأصبحت المقدمة الكورالية واحدة من أكثر أعماله تميزاً فكان مطالب بتأليف عمل واسع النطاق كل عام لإثبات تقدمه كمؤلف وعازف أرغن حيث كان كل عمل أكثر تميزاً وشهرة من سابقه. على الرغم من أن باخليل كان عازفاً ومؤلفاً ومعلمًا ناجحًا بشكل بارز في إرفورت ، إلا أنه طلب الإذن بالمغادرة ، وتم إطلاق سراحه رسمياً في 15 أغسطس 1690 ، حاملاً شهادة امتدح فيها اجتهاده وإخلاصه.

عاش يوهان باخليل بقية حياته في نورمبرغ ، حيث نشر مجموعة موسيقى الحجرة *Musicalische Ergötzung* ، والأهم من ذلك *Hexachordum Apollinis* (نورمبرج ، 1699) ، وهي مجموعة من موسيقى للوحة المفاتيح وهي تتألف من ستة أريات مع التنويع علي الموضوعات الأصلية ويعتبر واحداً من قمم أعماله . على الرغم من تأثره بالملحنين الإيطاليين والجنوب الألمان ، فقد عرف المدرسة الألمانية الشمالية ، توفي يوهان باخليل عن عمر يناهز 52 عامًا ، في أوائل مارس 1706.

مؤلفة كانون في سلم ري الكبير:

عمل موسيقي الف اصلا لثلاثة آلات فيولينة وباص أرضي (basso Contino) للمؤلف الألماني يوهان باخيليل ، وهي أشهر مقطوعاته الموسيقية وواحدة من أكثر المقطوعات الموسيقية أداءً على نطاق واسع من موسيقى الباروك. على الرغم من أن القطعة كانت مؤلفة من حوالي 1680 إلى 1690 ، إلا أنها لم تُنشر حتى أوائل القرن العشرين.

تستخدم مؤلفة كانون شكلاً موسيقياً وصياغة - مشابهة للأغنية الشعبية الفرنسية "Frère Jacques" رغم أنها أكثر تعقيداً في التصميم حيث تبدأ القطعة بلحن واحد في الباص الأرضي - يُؤدى عادةً بالات الشيلو او الهارسيكورد او الارغن . ثم يتكرر هذا اللحن في طبقات بشكل الكانون بطرق مختلفة وأجزاء آلية بينما تضاف ألحان أخرى ، عادة في التسجيلات العليا وينمو اللحن الأساسي ويتطور تدريجياً ، ويصبح أكثر وأكثر تفصيلاً في كل مرة يعود حيث نجد اللحن المصاحب الجيكا gigue لتتأغم النسيج الموسيقي للحن الاساسي ، وهي رقصة من عصر الباروك مفعمة بالحوية ، بنفس السلم وتهدف إلى العزف على الفور بعد الشريعة ، لكنها أصبحت منسية إلى حد كبير اليوم.

كانت مؤلفة باخشيل غامضة نسبياً حتى أواخر القرن العشرين ، عندما شهدت ارتفاعاً في شعبيتها تم اعداد هذا العمل للعديد من الالات الموسيقية ليكون عملاً مشهوراً لموسيقى الحجرة و تم تضمينه في العديد من المقطوعات الصوتية للتلفزيون والأفلام - لا سيما تلك الخاصة بفيلم Ordinary 1980 People - وأصبح معياراً في المجموعات العامة للموسيقى الكلاسيكية. أصبحت أيضاً سمة مشتركة في احتفالات الزفاف ، خاصة في الولايات المتحدة. بحلول القرن الحادي والعشرين ، تم نسخ Canon Pachelbel لمجموعة كاملة من الأدوات ، الصوتية والإلكترونية على حد سواء ، ونادراً ما كان يتم سماعها بواسطة الآلات التي كُتبت من أجلها في الأصل.

الجزء الثاني: الإطار التطبيقي ويشتمل على:

تحليل للصياغات :

- أولاً: (كمان أول-كمان ثان-كمان ثالث-شيللو).

- ثانياً: (كمان أول-كمان ثان-فيولا-شيللو).

أولاً : دراسة تحليلية عزفية لدور آلة الشيللو في المؤلف عينة البحث

للمصاغة (كمان أول-كمان ثان-كمان ثالث-شيللو)

كانون في سلم ري الكبير (3كمان وشيللو)

الميزان : C

السلم : ري / ك

النسيج : بوليفونى

عدد الموازير : 57 مازورة

Violoncello.

Kanon und Gigue für 3 Violinen mit Generalbaß.

Engraved by: Jawher Matmati
Based on Max Seiffert's edition

Violoncello.

Kanon.

Johann Pachelbel
(1653 - 1706)

Sostenuto. (♩ = 56)

mf < > *p sempre*

cresc. *mf* *rall. poco a poco* *f* *ff*

شكل (1) يوضح مؤلفة كانون سلم ري الكبير

- م 1 : م 2 مقدمة لآلة الشيللو منفردا فى شكل جملة لحنية من مازورتين فى

إيقاع النوار

- اليد اليمنى : تؤدي أقواس منفصلة عريضة .

- اليد اليسرى : تؤدي الجملة فى الوضع الأول ويتم تكرار هذه الجملة

حتى نهاية العمل دون أدنى اختلاف.

- التظليل : يبدأ العمل بالأداء متوسط القوة ثم يتدرج بعدها في الضلع قبل الأخير من المازورة الثانية من الأداء القوي للأداء الخافت (ديمنونيدو) تمهيدا لدخول الكمان الأول ويظل مصاحبا لباقي الآلات بالصوت الخفيض (P) حتى مازورة 42 فيبدأ التدرج مرة اخرى من الصوت الخفيض إلى الصوت القوي (كريشندو) ويظل الاداء متوسط القوة حتى مازورة 53 وينتهي بالقفلة في صوت قوي.

ثانياً : دراسة تحليلية عزفية لدور آلة الشيللو في المؤلف عينة البحث للصياغة (كمان أول-كمان ثان- فيولا-شيللو).

كانون في سلم ري الكبير (2كمان-فيولا-شيللو)

- السلم: ري / ك الميزان : C
- عددالموازير : 45 مازورة النسيج : بوليفوني



شكل (2) يوضح مؤلفة كانون سلم ري الكبير م 1 : م 16

م 1 : م 2 مقدمة لآلة الشيللو منفردا في شكل جملة لحنية من مازورتين في إيقاع النوار.

- اليد اليمنى : تؤدي أقواس منفصلة عريضة .
- اليد اليسرى : تؤدي الجملة في الوضع الأول بفيراتو بطيء ويتم تكرار هذه الجملة حتى المازورة السادسة عشر.
- التظليل : يبدأ بصوت متوسط القوة لأول مازورتين ثم يبدأ في الانخفاض تدريجيا (كريشندو) من الضلع الثالث في المازورة الثانية

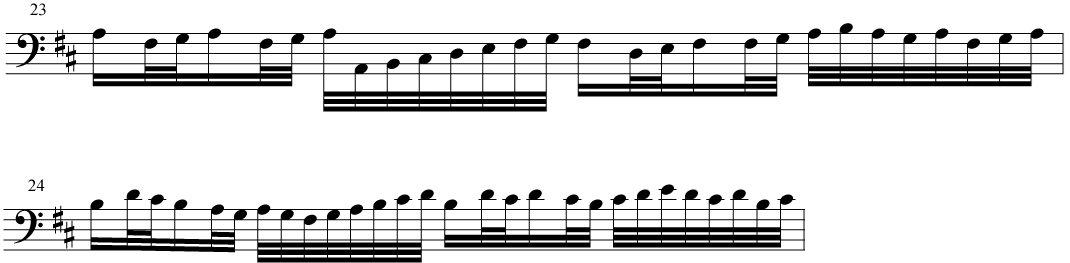
تمهيدا لدخول الكمان الأول في المازورة الثالثة ويظل الصوت المصاحب منخفضا حتى المازورة السادسة عشر.



شكل (3) يوضح مؤلفة كانون سلم ري الكبير م 17 : م 22

م 17 : م 22 تؤدي آلة الشيللو تنويعات على الجملة اللحنية السابقة في إيقاع الكروش على بعد أوكتاف.

- اليد اليمنى : تؤدي أقواس منفصلة .
- اليد اليسرى : تؤدي الجملة في الوضع الأول ويتم تكرار هذه الجملة حتى المازورة السادسة عشر .
- التظليل : يبدأ بصوت متوسط القوة لأول مازورتين ثم يبدأ في الانخفاض تدريجيا (كريشندو) من الضلع الثالث في المازورة الثانية تمهيدا لدخول الكمان الأول في المازورة الثالثة ويظل الصوت المصاحب منخفضا حتى المازورة السادسة عشر .



شكل (4) يوضح مؤلفة كانون سلم ري الكبير م 23 : م 24

م 23 : م 24 تؤدي آلة الشيللو نفس الجملة التي أدتها آلة الكمان الأولى وثلاثا الفيولا ثم الكمان الثانية في تقسيمات على الكروش.

- اليد اليمنى: يؤدي القوس نغمة منفصلة ونغمتين متصلتين لأول وثالث ضلع بالمازورة ثم يؤدي اربعة نغمات متصلة للضلع الثاني والرابع وبالمثل في مازورة 24.
- اليد اليسرى: ويؤدي العازف الضلع الأول للمازورة 23 في الوضع الخامس وينتقل للوضع الأول حيث وتر (لا) مطلق ويكمل السلم على نفس الوتر حتى يصل للوضع الرابع ثم يعود للوضع الثالث في الضلع الثالث ثم يعود للوضع الخامس في النصف الثاني لنفس الضلع وبالمثل في مازورة 24.
- التظليل: الأداء بقوة في كلا المازوتين.



شكل (4) يوضح مؤلفة كانون سلم رى الكبير م 25 : م 28

م 25:م 28 تؤدي آلة الشيللو نفس جملة البداية لكن في أوكتاف أعلى.



- اليد اليمنى: يؤدي القوس نغمات منفصلة قوس عريض في الأربعة موازير.
- اليد اليسرى: تؤدي نفس جملة البداية في الوضع الأول في أوكتاف أعلى ثم تعود في المازورة 27 لأداء الجملة كما هي في مازورة 1,2.
- التظليل: الأداء متدرج من القوة إلى الخفوت (ديمنويندو).



شكل (4) يوضح مؤلفة كانون سلم رى الكبير م 29: م 32

م 29:م 32 تؤدي آلة الشيللو تنويعات على نفس الجملة السابقة (م 27،م 28).

- اليد اليمنى: تؤدي النغمات طوال الاربعة موازير بالنبر (Pizz).

- اليد اليسرى: تؤدي تنويع على نفس الجملة السابقة (م27،م28) في الوضع الأول بإيقاع () ثم في مازورة 31,32 قام بآدائها بإيقاع ().
- التظليل: الأداء بقوة طيلة الأربعة موازير.



شكل (4) يوضح مؤلفة كانون سلم رى الكبير م33: م 45

- م33:م45 تؤدي آلة الشيللو نفس جملة البداية في اوكتاف اعلى ثم في مازورة 35 تؤدي التتابع مع صوت الكمان الأول الباديء في مازورة 33 وتتابع حتى تصل لنهاية العمل.
- اليد اليمنى: من الضلع الثالث في المازورة 33 يتم العودة للأداء بالقوس (Arco) بشكل أداء منفصل.
- اليد اليسرى: في المازورة 33 تعود اليد اليسرى لتؤدي نفس جملة البداية (المتكررة) في الاوكتاف الاعلى في الوضع الأول ثم في مازورة 35 تقوم بأداء صوت الكمان الأول الذي ظهر في مازورة 33 حتى تصل لمازورة 38 ويكون الأداء في مازورة 35 في الوضع الرابع ثم تنتقل للوضع الثالث في الضلع الثالث من نفس المازورة أما في مازورة 36 فتعود للأداء في الوضع الأول ثم في مازورة 38

تعود لجملة البداية تمهيدا للقفلة في مازورة 45 على أساس السلم في الوضع الأول .

- التظليل: الأداء بشكل متدرج من الخفوت للقوة (كريشندو <) في المازورة 33 ويستمر الأداء بشكل متوسط القوة حتى مازورة 38 فينعكس الأداء من القوة الى الخفوت (ديمنويندو >) وصولا للمازورة 43 وتتزايد قوة الأداء حتى تتم القفلة بأداء قوي عند الجميع.

نتائج البحث :

تستعرض الباحثة فيما يلي نتائج البحث من خلال الاجابة على تساؤلات البحث :

1- ما السيرة الذاتية للمؤلف يوهان باخليل ؟

تمت الاجابة على هذا التساؤل من خلال الاطار النظرى للبحث والذى تناول نبذة مختصرة عن حياة المؤلف يوهان باخليل .

2- ما دور آلة الشيللو فى الصياغات المتعددة لمؤلفة كانون فى رى الكبير للمؤلف يوهان باخليل Johann Pachelbel.

توصلت الباحثة من خلال تحليل تقنيات الأداء للصياغتين (كمان أول-كمان ثان-كمان ثالث-شيللو) (كمان أول-كمان ثان-فيولا-شيللو) وكانت كالتالى

- الصياغة الأولى: كان دور آلة الشيللو مصاحبا فقط للألات الأخرى واتسمت الصياغة بتكرارية اللحن واعتماد الاداء على تقنية الأداء المنفصل للنغمات فى الوضع الأول ومن خلال التحليل ترى الباحثة انه يمكن اداء هذا الدور للطالب المبتديء.

- الصياغة الثانية : كان لآلة الشيللو دورا يتنوع بين المصاحبة والدور الرئيسي وكانت المصاحبة بنفس شكل المصاحبة فى الصياغة الأولى بالإضافة لبعض التتويجات عليها والتنوع فى اشكال القوس(نغمات فى قوس متصل-أربعة نغمات فى قوس متصل) واستخدام تقنية النبر

والأداء في الاوضاع المختلفة على الآلة وترى الباحثة أنه يمكن أداء هذا الدور للطالب المتقدم.

توصيات البحث :

- توصى الباحثة بإدراج المؤلفة بصياغاتها المختلفة ضمن مقررات آلة الشيللو بالكليات المتخصصة
- زيادة الاهتمام بتدريس المصاحبات المتنوعة للمراحل الدراسية المختلفة .
- إدراج الرباعي الوتري بمستوياته المتعددة ضمن مقررات الآلة.

المراجع :

1. أحمد بيومي :القاموس الموسيقى. وزارة الثقافة ، المركز الثقافي المصرى ، دار الأوبرا المصرية . الطبعة الأولى 1992.
2. خالد يحيى مندوه-مجلة بحوث عربية فى مجالات التربية النوعية العدد 18 - الجزء 2 - أبريل 2020
3. علاء محمد عبد السلام مجلة علوم وفنون الموسيقى -المجلد الحادي والأربعون-يونيو 2019 .

3- Sadie Stanly - The New Grove Dictionary of Music and Musicians Vol (4) Macmillan Publishers Limited - London 1980

4-https://en.wikipedia.org/wiki/Johann_Pachelbel

ملخص البحث

" دور آلة الشيللو في مؤلفة كانون وجيكا Canon & gigue لـ

يوهان باخيليل 'Johann Pachelbel'

"

م.د/ شاهنדה عبد الفتاح عطية

*

يعد باخيليل (Johann Bachelbel) المؤلف الألماني من المؤلفين الأكثر أهمية في عصر الباروك الأوسط حيث اكتسبه اسهاماته في تطوير البرليود والفوجا مكانة هامة في ذلك الوقت وتمتعت موسيقاه بشعبية هائلة وأصبح نموذجا يحتذي به المؤلفون من جنوب ووسط ألمانيا إلا أن العمل الذي يقفز للأذهان تلقائيا عند سماع اسم باخيليل هو (Canon in D) وكان العمل الأكثر شعبية له على الإطلاق وكتبه للرباعي الوترى (كمان أول- كمان ثان- كمان ثالث وشيللو) وقد قام بعض المؤلفين بعمل صياغات مختلفة للكانون (كمان أول-كمان ثان-فيولا- شيللو) ، (شيللو-بيانو) والتي تتناسب مع المستويات المختلفة للعازفين وهنا سوف نتناول اثنين منهما بالدراسة والتحليل ، وقد تحددت مشكلة البحث في أنه من خلال مصاحبة الباحثة لأداء مؤلفة (كانون في سلم ري الكبير) في موسيقى الحجرة وجدت أن هناك عدة صياغات لهذا العمل يؤدي الشيللو في كل منهم دورا مختلفا مما دعاها إلى القاء الضوء على دور آلة الشيللو في هذا العمل، ويهدف هذا البحث إلي التعرف علي السيرة الذاتية للمؤلف والتقنيات العزفية في الصياغات المتعددة لمؤلفة كانون في ري الكبير والقاء الضوء على دور آلة الشيللو في تلك الصياغات ، واتبعت الدراسة المنهج الوصف (تحليل محتوى) لعينة البحث وقد اشتمل البحث على الإطار النظري متمثلاً في السيرة الذاتية للمؤلف ، ثم عرض الإطار التطبيقي متمثلاً في الدراسة التحليلية لعينة البحث ، ثم عرض لنتائج البحث و التوصيات والمراجع ، والملخص باللغة العربية والإنجليزية .

* مدرس آلة الشيللو - بقسم التربية الموسيقية - كلية التربية النوعية - جامعة عين شمس

Research Summary

The role of the cello in Johann Pachelbel's Canon & gigue

Dr. Shahenda Abdelfttah Attia[□]

Johann Bachelbel, the German composer, is considered one of the most important composers in the middle Baroque era. The name of Khalil is (Canon in D) and it was his most popular work ever and he wrote it for the string quartet (first violin - second violin - third violin and cello). Some authors have made different formulations of the canon (first violin - second violin - viola - cello), (Cello-piano), which is suitable for the different levels of the players, and here we will discuss two of them with study and analysis. Each of them played a different role, which prompted her to shed light on the role of the cello in this work, and this research aims to identify the author's biography and the playing techniques in the various formulations of the author of Canon in the great irrigation and shed light on the role of the cello in These formulations, and the study followed the description method (content analysis) for the research sample. The research included the theoretical framework represented in the author's biography, then presented the applied framework represented by the analytical study of the research sample, then presented the research results, recommendations and references, and the summary in Arabic and English.

[□]lecturer of cello, Department of Musical Education – Faculty of Specific Education – Ain Shams University.