

---

تحليل فني لبعض أعمال الفنان عبد الحليم رضوي  
مؤسس الفن التشكيلي في المملكة العربية السعودية

إعداد

أ.د. نيرمين عبد الرحمن عبد الباسط  
استاذ دكتور تصميم الأزياء  
قسم الأزياء والنسيج  
كلية علوم الانسان والتصاميم  
جامعة الملك عبد العزيز

مها عبد الحليم رضوي  
طالبة بمرحلة الدكتوراة  
قسم الأزياء والنسيج  
كلية علوم الانسان والتصاميم  
جامعة الملك عبد العزيز

مجلة بحوث التربية النوعية - جامعة المنصورة  
عدد (٦٦) - ابريل ٢٠٢٢

---



## تحليل فني لبعض أعمال الفنان عبد الحلیم رضوي مؤسس الفن التشكيلي في المملكة العربية السعودية

إعداد

مها عبد الحلیم رضوي\*  
أ. د. نیرمین عبد الرحمن عبد الباسط\*\*

### المخلص

هدفت الباحثة الي تحليل بعض لوحات الفنان عبد الحلیم رضوي مؤسس الفن التشكيلي في المملكة العربية السعودية تحليلا نقديا، واستخلاص السمات والقيم الجمالية للفنان لتساعد المهتمين بمجال الأزياء والفنون للاستلھام من أعماله، فقد مر الفنان بمراحل فنية مختلفة رسم فيها مايقرب من ثلاثة آلاف وخمسمائة لوحة، وقد قامت الباحثة باختيار عدد ٢٣ لوحة فنية من اعمال الفنان التشكيلي السعودي عبد الحلیم رضوي والتي اتخذت شهرة سعودية وعالمية ثم قامت بدراستها وتحليلها للتوصل إلى السمات الجمالية الفنية.

ولقد توصلت الباحثة على تقديم موجز للتعرف علي الفنان ونشأته، ايضا توصلت الباحثة الى إستخلاص السمات الجمالية الفنية في لوحات الفنان التشكيلي السعودي عبد الحلیم رضوي ماهي الا دلالة على قدرة الفنان لتجاوز الواقع والتعبير عن الأفكار في صيغ وأشكال و رموز تجريدية تتخطى حدود الواقع المناظر إلى أشكال تراثية وتاريخه اصيلة ولكن بأسلوب فني معاصر تميز به الفنان عن غيره من الفنانين، فاستطاع الفنان عبد الحلیم رضوي ان يوظف العناصر والاسس التشكيلية بحرفية واتقان في الربط بين الاصالة والمعاصرة حتى يؤكد الفنان الاسلوب الفريد الخاص به.

### المقدمة:

تعد الفنون التشكيلية ضمن أهم الفنون الإبداعية التي يُمكن من خلالها قراءة التاريخ لمجتمع ما، بل إن الاحتفاظ بأعمال فنية من شأنها أن تعمل على تقديم تاريخ الفنون في المجتمع أمام الباحثين والجيل الجديد. <https://www.alraimedia.com>

وهو جزء لا يتجزأ من حياة الإنسان وشريك له في مختلف ظروفه وانفعالاته فإنه يقوم بدوره الهام في ترسيخ الانتماء للوطن والتعريف بحضارته وتقدمه، ومن هنا فإن للفن دوره في ترسيخ قضية الانتماء للوطن من خلال مشاركة نخبة من أبناء المجتمع يتميزون بقدراتهم على الإبداع

\* كلية علوم الانسان والتصاميم جامعة الملك عبد العزيز

\*\* كلية علوم الانسان والتصاميم جامعة الملك عبد العزيز

والتصوير التشكيلي فيسهمون بأدواتهم بكتابة تاريخ الوطن في مختلف المجالات السياسية، والثقافية، والاجتماعية، والاقتصادية، والتراثية والفكرية. <https://www.alriyadh.com>

ولقد تميز الفنان التشكيلي السعودي بجماليات التعبير الفني وذلك عن طريق أعماله الفنية كما ساهم في مد جسور التواصل بينه وبين مختلف الشعوب. (النصار، ٢٠١٠)

يعتبر الفنان التشكيلي عبد الحليم رضوي أول من اقتحم مجال الفن التشكيلي وأسس، لذا فقد كانت له الريادة المطلقة في مجال الفن التشكيلي فهو يعد مؤسس حركة الفن التشكيلي بالمملكة العربية السعودية. كما يعد من أوائل الفنانين السعوديين التشكيلين الذي يتم ابتعائه إلى إيطاليا لدراسة الفنون الجميلة خارج المملكة العربية السعودية حيث ساعدت أعماله الفنية في تطوير المفاهيم الإنسانية والجمالية الحديثة في المملكة العربية السعودية.

ولقد أقام الفنان عبد الحليم رضوي حوالي ما بين مائة على مائة وستة معرضاً شخصياً له في أغلب الدول الأوروبية مثل الدول أسبانيا وفرنسا وإيطاليا وسويسرا وبلجيكا وهولندا والسويد ولندن وأمريكا والبرازيل ونيويورك ولندن والشرقية مثل اليابان واندونيسيا وبعض الدول العربية مثل لبنان ومصر وتونس والمغرب وبعض الدول الخليجية مثل البحرين وقطر وغيرها كما شارك في فعاليات فكرة مفهوم التربية والفنون الجميلة في الكويت ثم تم إختياره عضواً للجنة التحكيم في دولة الكويت حيث مثل المملكة العربية السعودية، ولقد كتبت الصحف المحلية في تلك البلاد عن هذه المعارض والأنشطة التي أقامها ، أيضاً أقام الفنان عبد الحليم رضوي العديد من المعارض الشخصية والجماعية في داخل المملكة والتي كان آخرها في مدينة جدة ولقد قامت الصحافة السعودية في ذلك الوقت بتغطية نشاطات فعاليات تلك المعارض وقد تم افتتاح تلك المعارض على أيدي بعض الأمراء والشخصيات البارزة في المملكة العربية السعودية . (مغربل وفلمبان، ٢٠١٤)

ولقد ترك الفنان عبد الحليم رضوي للفن السعودي إرثاً فنياً خالداً حيث قدم خلال مشواره الفني ما يقرب من ثلاثة آلاف وخمس مائة لوحة وعمل نحتي تشكيلي و نجح في نقل أفكاره بصورة معبرة عن جوانب الحياة الانسانية والاجتماعية والسياسية بصياغة فنية وحرفية غاية في الجمال.

(باجورة، ٢٠٠٩)

### مشكلة البحث:

في ضوء ما سبق يمكن تلخيص المشكلة في التساؤل التالي :

ما إمكانية تحليل بعض لوحات الفنان التشكيلي السعودي عبد الحليم رضوي تحليلاً نقدياً لاستخلاص السمات والقيم الجمالية للفنان لتساعد المهتمين بمجال الأزياء للاستلهام من أعماله ؟

### أهداف البحث:

- التعرف على الفنان ونشأته.
- تحليل بعض لوحات الفنان التشكيلي السعودي عبد الحليم رضوي تحليلاً نقدياً.

- إستخلاص السمات والقيم الجمالية للفنان لتساعد المهتمين بمجال الأزياء للاستلهام من أعماله.

### أهمية البحث:

- يساعد البحث في لقاء الضوء على حياة الفنان والتعرف عليه
- يساهم البحث في استخلاص القيم الجمالية المتضمنة في أعمال الفنان عبد الحليم رضوي لتكون نواة للأبداع والالهام للمتخصصين والفنانين.
- يساهم البحث في تحليل اعمال الفنان بإسلوب نقدي ليساعد المهتمين بمجال الأزياء للاستلهام من أعماله.

### منهج البحث:

يتبع هذا البحث المنهج الوصفي التحليلي في وصف أسلوب الفنان عبد الحليم رضوي وتحليل نماذج من أعماله الفنية بإسلوب نقدي.

### حدود البحث:

التعرف علي حياة الفنان ونشأته، وتحليل بعض أعمال الفنان التشكيلي السعودي عبد الحليم رضوي لتشمل المراحل الفنية التي مر بها الفنان.

### مصطلحات البحث:

#### الفن التشكيلي:

هو الفن الذي يستخدم عناصر وأسس مثل الشكل، اللون، المساحة، الخط والكتلة في التعبير عن انفعال أو موضوع داخل قالب يمكن مشاهدته، وإن تعاونت معها حواس أخرى لفهم ما يحتويه العمل أحيانا من مؤثرات مثل الملامس أو بعض ما يوظفه الفنانين من مؤثرات حركية وصوتية. (لزروق، ٢٠١٧)

### الإطار النظري:

#### نبذة عن الفنان التشكيلي عبد الحليم رضوي:

الفنان عبد الحليم الرضوي هو مؤسس الحركة الفنية التشكيلية في المملكة العربية السعودية وهو أول من إهتم ودرس مجال الفن التشكيلي دراسة فنية أكاديمية بالمملكة ، وهو أول فنان تشكيلي سعودي اقام معارض فنية خاصة به وعلي نفقته الشخصية ، وأول فنان بيتعت لدراسة الفنون الجميلة خارج المملكة العربية السعودية حيث تم ابتعائه الى إيطاليا، وايضا أول فنان سعودي يحصل على جائزة عالمية، ولقد أدت أعماله الى الاهتمام بالفن التشكيلي وتطويره ونمو المفاهيم الإنسانية والجمالية الحديثة في المملكة العربية السعودية. ولقد قدم الفنان التشكيلي عبد الحليم رضوي

العديد من الإنجازات لخدمة وطنه داخل وخارج المملكة وذلك من خلال أعماله الفنية التي أثرى بها المجال الثقافي والفكري للمجتمع السعودي. (فؤاد طه وأخ، ٢٠١٤)

ولد الفنان في عام ١٩٣٩م بمدينة مكة المكرمة، واجه منذ الصغر العديد من الصعاب فقد توفي والده وهو في العام الخامس من عمره.

أول فنان تشكيلي يقيم معرض تعليمي ١٩٥٣م تضمن ١٢ لوحة من أعماله وحصل علي جائزة تقديرية عن لوحة ( القرية ).

هو أول فنان تشكيلي سعودي يبتعث لدراسة الفنون الجميلة خارج المملكة، درس الفن التشكيلي الأكاديمي في روما ١٩٦٢م، حصل على بكالوريوس فن الديكور من أكاديمية الفنون الجميلة بروما عام ١٩٦٤م.

أول فنان تشكيلي يقيم معرض فني رسمي لأعماله بمدينة جدة بالمملكة العربية السعودية عام ١٩٦٥ وأفتتحه الملك سعود رحمهما الله. (الرصيص، ٢٠١٠)

حصل على التوصية النهائية لعمل شعار جامعة الملك عبد العزيز بجدة عام ١٩٦٦م فشحار جامعة الملك عبد العزيز والمتعارف عليه ليومنا هذا من تصميمه.

أشرف علي إدارة مركز الفنون الذي أنشأته وزارة المعارف كما أسند للفنان عمل منحوتات لحديقة ( الشعراء ) بمدينة جدة عام مستوحاه من الاصداف والطيور ١٩٧٤م.

شارك بتسعة معارض فنية عكست الحياة في أوربا أثناء دراسته بروما .  
هو أول فنان تشكيلي سعودي يحصل علي جائزة العالمية ( البيناي ) الدولية في الفنون الجميلة بمدينة إيفيسيا الاسبانية ١٩٦٨م.

حصل على درجة الدكتوراة في عام ١٩٧٩م من أكاديمية سان فيرناندو العليا للفنون الجميلة بمدينة مدريد عاصمة أسبانيا. (خضر، ٢٠٠٦)

تقلد العديد من الوظائف الشرفية مثل عضوية مجلس التحكيم الدولي للفنون بمدريد، وممثل للجنة التحكيم الدولية للفنون الجميلة بمدريد عام ١٩٧٨م.

عمل بمنصب مدير الجمعية العربية السعودية للثقافة والفنون خلال الفترة ١٩٨٠ - ١٩٩١

٠٢

شارك كعضو بلجنة التحكيم لأول مسابقة للفن التشكيلي أقامتها الخطوط السعودية بجدة.

تم تكريمه عام ١٩٩٤م كرائد من أهم رواد الفن التشكيلي بالمملكة العربية السعودية ضمن فاعليات المسابقة الثانية التي أقامتها الخطوط السعودية. (الرصيص، ٢٠١٠)

أشرف على الأنشطة الفنية والثقافية التي أقامتها الرئاسة العامة للشباب وجمعية سمو الملكي الامير فيصل بن فهد وفي عام ١٩٩٤م تم ترشيح الفنان ليتم تكريمه من وزارة الاعلام بدولة الامارات العربية.

هو أول فنان سعودي يقيم ١٠٦ معرض وتصل لوحاته الي ٣٥٠٠ لوحة فنية زيتية ومائية وحضر على المعادن والاشخاش. حيث تم إقامة هذه المعارض في عدد من دول الأوروبية مثل إسبانيا وفرنسا وإيطاليا وسويسرا وبلجيكا وهولندا والسويد ولندن وأمريكا والبرازيل ونيويورك ولندن وايضا عدد من الدول الآسيوية مثل اليابان واندونيسيا بالإضافة إلى عدد من الدول العربية مثل جمهورية مصر العربية ولبنان وتونس والمغرب وبعض دول الخليج العربي مثل مملكة البحرين ودولة قطر ودولة الكويت التي شارك بالفعاليات المقامة بها والتي دارت عن فكرة مفهوم التربية والفنون الجميلة حيث شارك فيها الفنان عبد الحليم رضوي كـممثلاً عن المملكة العربية السعودية في عضوية لجنة التحكيم بها ، كما أقام العديد من المعارض الشخصية داخل المملكة العربية السعودية والتي كان آخرها المقام بمدينة جدة والتي قامت الصحافة السعودية بتغطية فعاليتها ومراسم افتتاحها على يد عدد من الأمراء والشخصيات البارزة في المملكة العربية السعودية . ( خضر، ٢٠٠٦ )

إهتم الفنان بنشر رسالة الحب والسلام من خلال سلسلة معارض خلال الفترة ٢٠٠٢م- ٢٠٠٤م في مدينة مرييا الاسبانية، وكان يفتتحها الملك سلمان بن عبد العزيز حفظه الله تأكيداً منه على حبه للفن وتشجيع الفنانين السعوديين.

قدم الفنان ٤٥ من الاعمال النحتية المجسمة المميّزة منها ٣٣ منحوتة وكان أول نحت أقامه جدارية أطلق عليها إسم (جدارية البحر)، كما نفذ أولى أعماله الضخمة أمام وزارة الخارجية السعودية، وذلك بمناسبة انعقاد فعاليات مؤتمر القمة الإسلامي. كما قام أيضاً بعمل عدد من النصب التذكارية المميّزة مثل ( قدرة الفول ، جدة الماضي والحاضر ، المحبرة والقلم والرسالة ، عجلة الصناعة ، تكوين مصمت لكرة قدم ، ومجسم الكرة ودائرة المعرفة ، ومجسم المنارة البيضاء، ومجسم رولاكو). موزعة في جميع أنحاء مدينتي جدة والرياض وينبع وإسبانيا والبرازيل. ( أمين، ١٩٨٩ )

كما حصل على سبعة وأربعون جائزة معنوية ومادية والتي كان آخرها وسام القائد في دولة البرازيل. إمتدت أعمال الفنان عبد الحليم رضوي لتغزو متاحف دول العالم مثل متحف الفن الحديث بالمملكة الأردنية الهاشمية و متحف الفن الحديث الوطني بالمملكة المغربية ومتحف الفن الحديث الوطني في تونس، وأيضاً حفظت بعض أعماله الأخرى في متحف الفن الحديث بأسبانيا و متحف الفن الحديث في ريودي جانيرو و صالة الفن في سان ماركو بروما بإيطاليا ، أيضاً متحف كيرجاس بمدينة زيورخ بسويسرا . ( خضر، ٢٠٠٦ )

يوجد للفنان صالة أطلق عليها اسم (متحف الابتكار) في مدينة جدة كما وجد للفنان عبد الحليم رضوي صالات عرض أخرى في كل من القاهرة وإسبانيا.

نشرت مؤلفات عديدة للفنان ومنها كتاب الحياة بين الفكر والخيال.

توفي الفنان عبد الحليم رضوي في عام ٢٠٠٦م بعد صراع مع المرض (رحمة الله).

### الأسلوب الفني عند الفنان التشكيلي عبد الحليم رضوي:

تأثر الفنان عبد الحليم رضوي في بداياته بعدد من المدارس الفنية المعاصرة في بعض أعماله بذكر بأسلوب الانطباعيين. (باجودة، ٢٠٠٩)

وعندما ذهب الفنان عبد الحليم رضوي للإبتعاث في الخارج تنوعت المدارس الفنية التي تأثر بها مثل المدرسة التأثيرية والتعبيرية والتكعيبية والسريالية. (رضوي، ١٩٨٧)

كما إتخذ الفنان عبد الحليم رضوي في أعماله إتجاهاً فنياً مميزاً خاصاً به، وهو جمع ما بين عدد من المدارس الفنية ولقد تم تسميته بالإتجاه التركيبي والذي حرص فيه على تركيب وتجريد مفردات البيئة بأسلوب مختلف مع وجود بعض صور التراث وذلك بأسلوب يشبه فن الكولاج لكن بمعالجة فنية لونية تشكيلية تعمل على وحدة العمل الفني. (أبو العز، ١٩٨٧)

ميل الفنان نحو المدرسة التجريدية التكعيبية ويبرز ذلك في عناصر بعض لوحاته والتي تتناغم ضمن دائرة متداخلة تتمتع بألوان البيئة الساخنة والباردة متداخلة بدرجاتها والتي تتناغم في حركة ديناميكية داخل ما يسمى بالدائرة الضوئية، المنبثقة من منتصف اللوحة والتي تتمتع بنبض إنساني يحاكي البيئة والعادات والتقاليد والتراث والرموز والفلكلور مستخدماً أسلوباً معاصراً مختلفاً ومتميزاً.

### التحليل النقدي لأعمال الفنان التشكيلي عبد الحليم رضوي :

مر الفنان بمراحل فنية مختلفة رسم فيها ما يقرب من ثلاثة آلاف وخمسمائة لوحة، وقد تم اختيار عدد ٢٣ لوحة فنية من أعمال الفنان التشكيلي السعودي عبد الحليم رضوي والتي اتخذت شهرة عالمية ثم قامت بدراساتها وتحليلها للتوصل إلى السمات الجمالية الفنية كالتالي:



اللوحة رقم (١) الحفار

(القيسي، ١٩٨٤)

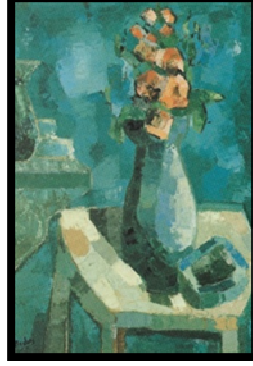
- اسم العمل: الحفار
- التاريخ: ١٩٥٨م



- **الخامة:** لوحة زيتية
  - **المساحة:** ٣٠ × ٤٠ سم
  - **وصف اللوحة:** تعد اللوحة من أقدم وأهم اللوحات التي رسمها الفنان في بداية مرحلة الفنية وهى تعبر عن مجموعة من اشكال الوجوه متداخلة مع بعضها ومختلفة في أحجامها.
- تحليل العناصر الفنية باللوحة:**
- **الخط:** استخدم الفنان الخط المنحنى في جميع الخطوط الدائرية المحددة للوجوه الغير منتظمة.
  - **اللون:** وظف الفنان اللون البنى بدرجاته في أشكال الوجوه والملاح واشكال التفاصيل الداخلية باللوحة.
  - **الشكل:** ظهر باللوحة توليف بين الشكل المستدير والبيضاوي في الوجوه والعيون والزخرفة.
  - **المساحة:** اهتم الفنان بعدم ترك فراغ بين الأشكال والخطوط باللوحة حيث إعتد على ملء فراغ اللوحة بأشكال الوجوه وبالزخارف الداخلية.
- تحليل الاسس والقيم التشكيلية باللوحة:**
- **الاتزان:** اللوحة بها اتزان غير متماثل حيث اعتمد الفنان على توزيع الأشكال الدائرية للوجوه بأحجام غير متساوية على إمتداد اللوحة كما حقق توزيعه للكثلة اللونية والخطية على جانبي اللوحة الاتزان المتماثل.
  - **السيطرة:** تظهر السيطرة للخطوط والأشكال الدائرية واضحة في اللوحة نتيجة تأكيد الفنان على اشكال الوجوه بالخطوط المستديرة بأطوال وأحجام مختلفة والسيطرة اللونية للون البنى بدرجاته موزعة في جميع اجزاء اللوحة.
  - **الايقاع:** الايقاع اللوني يظهر في اللوحة من خلال تدرجات اللون البنى بينما الايقاع الخطى يظهر في الخطوط المنحنية وتداخلاتها مع بعضها البعض في شكل الوجه والزخرفة.
  - **التريديد:** استخدم الفنان اسلوب التردد بشكل واضح في شكل الوجوه وتكرارها في جميع اجزاء اللوحة، فرد اشكال الوجوه بتداخلات مختلفة وانحناءات متعددة.
- تفسير لوحة الفنان:**

عبر الفنان باللوحة برمزية تعدد الوجوه للأشخاص أحيانا حيث ظهر ذلك في اشكال الوجوه المتشابهة الملاح والمتداخلة والمتجاورة بجانب بعضها البعض في اتجاهات مختلفة وبأحجام مختلفة وربط بينهم بخطوط متداخلة ومنحنية، ايضا نجح الفنان في احداث ايقاعات خطية بالربط بين الارضية والشكل . وايقاع لوني من خلال تدرج اللون البنى الفاتح والغامق . ايضا حقق الفنان احداث سيطرة بصرية في منتصف اللوحة على اشكال الوجوه ما بين اشكال لوجه رجال واشكال لوجه السيدات . كما عبر الفنان في اللوحة عن الجوانب الانسانية تظهر من خلال اهتمام الفنان برسم ملامح الوجه والتعبير عن المشاعر المختلفة التي قد يمر بها الانساء سواء نساء او رجال او اطفال مثل أشكل الملاح السعيدة والحزينة في التعبير حال النفس البشرية ما بين الضحكة والحزن

والآلم والسعادة والتفكير والتأمل. ايضا الفنان الوجوه في اتجاهات مختلفة وجذب النظر الي اماكن متعددة للتأكيد على حركة الحياة وكل شخص يحمل بداخلة مشاعر وأفكار واحلام مختلفة.



اللوحة رقم ( ٢ ) مزهرية وزهور  
( القيسي، ١٩٨٤ )

- اسم العمل: مزهرية وزهور
- التاريخ: ١٩٦٠ م
- الخامة: لوحة زيتية
- المساحة: ٣٥×٥٠ سم

• وصف اللوحة: يظهر باللوحة رسم الفنان لمزهرية تبدو اسطوانية ترتكز على منضدة غير منتظمة الشكل واستخدم فيها اسلوب التجريد مع الاعتماد على الظل والنور لإبراز الأبعاد والأشكال داخل اللوحة.

#### تحليل العناصر الفنية باللوحة:

- الخط: يظهر باللوحة استخدام الفنان للخطوط المنحنية في أغلب اللوحة حيث رسم الخطوط الغير منتظمة في أبعاد المنضدة، وفي شكل المزهرية والزهور وأوراقها، وخطوط اوراق الازهار كما وظف الفنان الخطوط المائلة في بعض تفاصيل اللوحة وقد ساعد التنوع في استخدام الخطوط الي احداث ايقاع خطي محبب للعين عند النظر للوحة.
- اللون: يظهر باللوحة مجموعة من الالوان الباردة بدرجاتها المتنوعة مثل اللون الازرق والاخضر في المزهرية واوراق الزهور وخلفية اللوحة، ووظف الفنان التضاد اللوني في اللون البرتقالي الساخن بدرجاتها اللونية في اشكال الزهور، كما استخدم اللون الرمادي المحايد في شكل المنضدة، ويبدو واضحا تأثر الفنان بالمدسة التكعيبية ويظهر ذلك في الرسم وتأثير الفرشاة واستخدام السكين في توزيع الألوان واستخدام الألوان الباردة لأنها كانت مرحلة دراسة الفنان في روما وتأثره بها

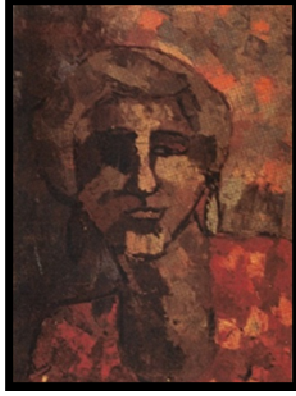
- الشكل: جمع الفنان في اللوحة ما بين اشكال متعددة، حيث نجد الشكل الدائري في الازهار، والشكل الاسطواني للمزهريّة، كما استخدم الشكل المربع في المنضدة.
- المساحة: تنوعت المساحات في اللوحة من المساحات الكبيرة في الخلفية، الى المساحات المتوسطة والصغيرة في شكل المزهريّة والزهور والمنضدة.

#### تحليل الاسس والقيم التشكيلية باللوحة:

- الاتزان: الاتزان باللوحة متمثل في معظم اشكال المزهريّة والازهار حتى المنضدة.
- السيطرة: ركز الفنان السيطرة في جذب مركز للرؤية البصرية بشكل المزهريّة والزهور في منتصف اللوحة والمنضدة اسفلها.
- الايقاع: جمع الفنان في اللوحة ما بين الايقاع الخطى المتنوع من خطوط منحنية وخطوط تميل الي الاستقامة وخطوط مائلة في رسمه لأبعاد المنضدة والزهور واغلب تفاصيل اللوحة، ايضا نجد استخدامه الايقاع اللوني في المساحات اللونية المتعددة باللوحة.
- التردد: حرص الفنان على ابراز التردد الخطى واللوني في اللوحة والمتمثل في الخطوط المنحنية بالمزهريّة وترديدها في ابعاد المنضدة وبعض تفاصيل اللوحة، وكذلك البقع اللونية للزهور وترديدها ببعض اجزاء على المنضدة.

#### تفسير للوحة الفنان:

اهتم الفنان في هذه اللوحة بتوظيف اسس وعناصر التصميم بأسلوب جذاب داخل اللوحة بالرغم من بساطة اللوحة، حيث تمكن من احداث عمق في اللوحة اثناء الرؤية البصرية عن طريق استخدام خطوط متنوعة في رسم المنضدة ليعطي بعد جمالي في الرؤية البصرية لمشاهد العمل الفني. وفي تنوع اشكال الزهور حيث وزعها الفنان بداية من زهور بأشكال كبيرة في مقدمة اللوحة وتوزيع زهور بأشكال صغيرة في الخلفية ليؤكد بها الفنان على العمق كما استخدم الظلال لأبراز هذا العمق ويظهر ذلك في درجات اللون الأخضر الغامق في جانب شكل المزهريّة وفي تفاصيل أخرى باللوحة كلها اساليب لتحقيق البعد البصري وتأكيد الاشكال وتوضيحها داخل اللوحة حقق الفنان ايقاعا هادئا محبب لنفس ولعين المشاهد باستخدامه اشكال وخطوط مختلفة الاحجام والنسب والمساحات ما بين المزهريّة والزهور والمناضد والخلفية، بينما حقق الفنان الايقاع اللوني من خلال توظيفه للون البرتقالي بدرجاته في اشكال اوراق الزهو، يليها اللون الأخضر بدرجاته في اوراق الزهور.



اللوحة رقم ( ٣ ) القروية

( القيسي، ١٩٨٤ )

• اسم العمل: القروية

• التاريخ: ١٩٦٣م

• الخامة: لوحة زيتية

• المساحة: ٤٠×٥٠ سم

• وصف اللوحة: يظهر باللوحة رسم الفنان لوجه سيدة ذات رقبة طويلة وشعرها يعلو راسها غير منتظمة الشكل واستخدم فيها اسلوب التجريد مع الاعتماد على الظل والنور لأبرز الأبعاد والأشكال داخل اللوحة.

تحليل العناصر الفنية باللوحة:

- الخط: سيطرت الخطوط المائلة وشبه المستقيمة على اللوحة في الوجه والرقبة، كما وظف الفنان الخطوط المنحنية في شكل الحلق، وخطوط الشعر، وبعض تفاصيل الوجه.

- اللون: اللون الاحمر بدرجاته واضح في اللوحة في زي السيدة، وفي الخلفية واللون الاخضر والاسود بدرجاتهم في الخلفية، ويظهر ايضا تأثير الفرشاة واستخدام السكين في توزيع الألوان لأنها كانت مرحلة دراسة الفنان في روما وتأثره بها.

- الشكل: يظهر باللوحة الاشكال الهندسية ما بين الاشكال البيضاوية في شكل شعر السيدة، وشكل سداسي في الوجه، وشكل مستطيل في الذقن، واشكال المستطيل والمربع في الخلفية.

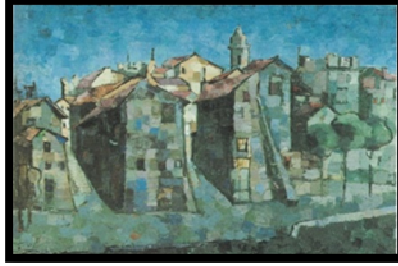
- المساحة: تنوعت المساحات في اللوحة من المساحات الكبيرة في وجه السيدة، يليها مساحة الزي، ومساحات مختلفة في الخلفية، ومساحات صغيرة مختلفة في شعر السيدة.

تحليل الاسس والقيم التشكيلية باللوحة:

- الاتزان: الاتزان باللوحة اتزان متمائل لان شكل وجه السيدة وضعة الفنان في منتصف اللوحة تقريبا.

- **السيطرة:** سيطرة الرؤية البصرية في اللوحة تقع على شكل وجه السيدة بكل ملامحها ومكوناتها.
  - **الايقاع:** يوجد باللوحة ايقاع خطى هادى في رسم اشكال الخلفية واشكال الوجه، وايقاع لوني شيق في اختلاف الدرجات اللونية للون الاحمر.
  - **الترديد:** الترديد في اللوحة ترديد خطى في التوزيع الخطى في اجزاء اللوحة، وترديد لوني في توزيع الالوان بدرجاتها في جوانب اللوحة كلها ما بين الخلفية والشكل الرئيسي.
- تفسير للوحة الفنان:**

عبر الفنان باللوحة عن شكل لوجه السيدة التي تسكن في القرية بما يحمل من حدة وجدية واصرار وعزيمة واطهر هذا في تكعيبية لوجه السيدة واعطاء الشكل السداسي له وليس الشكل البيضاوي السائد ليعبر به قوة السيدة التي تسكن في القرية لأنها تتعرض لضغوط في الحياة أكثر من غيرها، ايضا أبدع الفنان في التعبير عن احساس يوحى بثقل الاعباء واكد على فكرة بالألوان الداكنة بينما يعطى احساس بالأمل والاشراق من التعب والشقاء باستخدامه للألوان بدرجاتها الفاتحة لتؤكد على الامل والنور.



اللوحة رقم (٤) قرية برشانو- ايطاليا  
(القيسي، ١٩٨٤)

- **اسم العمل:** قرية برشانو - ايطاليا.
- **التاريخ:** ١٩٦٣م
- **الخامة:** لوحة زيتية
- **المساحة:** ٧٠×٩٠ سم
- **وصف اللوحة:** رسم الفنان احدى القرى في ايطاليا وهي لمجموعة من اشكال البيوت المتراسة بجانب بعضها واشكال اشجار تطل على شاطئ البحر.

#### تحليل العناصر الفنية باللوحة:

- **الخط:** استخدم الفنان الخط المستقيم اشكال البيوت والطرق وجذوع الاشجار والبحر.
- **اللون:** لون الفنان باللون الازرق بدرجاته في شكل السماء، واللون الاخضر بدرجاته في اشكال المنازل، اللون الاحمر بدرجاته في اشكال سقف المنازل، اما اللون الابيض المائل للصفرة في بعض اشكال المنازل الخلفية.

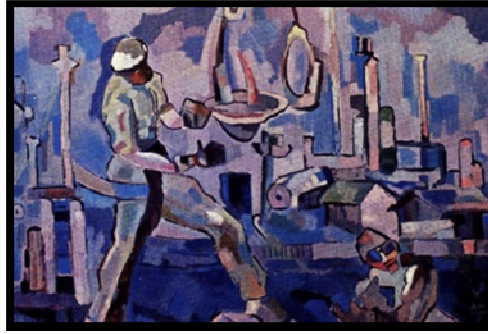
- الشكل: اقتضرت الاشكال في اللوحة على اشكال المستطيلة والمربعة في المنازل والشبابيك، وشكل الشاطئ والبحر واشكال دائرية في الاشجار.
- المساحة: إعتد الفنان علي ملئ الفراغات وحدد الفنان مساحة رئيسية في اللوحة وهي مساحات المنازل المتراسة، والمساحات صغيرة في اشكال الشبابيك، وفي الاشجار.

#### تحليل الاسس والقيم التشكيلية باللوحة:

- الاتزان: استخدم الاتزان الغير متمائل في توزيع كل من الاشكال والمساحات والألوان المختلفة.
- السيطرة: سيطرة أشكال المستطيلات والمربعات في اشكال المنازل والشبابيك بها، فكانت الصدارة للرؤية البصرية للمنازل، يليها مساحات الطرقات بين المنازل.
- الايقاع: يتضح باللوحة الإيقاع الخطي والشكلي ومساحات المنازل، بينما استخدام الفنان الألوان القاتمة بدرجاتها ادى الى ايقاع لوني متناسب في جميع جوانب اللوحة.
- التردد: اهتم الفنان على تردد الاشكال والمساحات المنازل بأحجام مختلفة في جميع جوانب اللوحة.

#### تفسير للوحة الفنان:

نجح الفنان في التعبير بأسلوب مميز وهي اظهار جمال قرية في ايطاليا بشوارعها وتفصيلها، فقام بالتوليف ما بين الاسس والعناصر التصميمية بحرفية واضحة ليظهر الوحدة في اللوحة عن طريق تركيز الرؤية البصرية على اشكال المنازل المتراسة بجانب بعضها البعض بأسلوب هندسي فنى قدم احساس بالعمق بكثرة اشكال المنازل، ساعد توزيع كل من الاشكال والمساحات بين اشكال المنازل والطرقات لراحة للعين وايضا استخدام الفنان للون الفاتح والداكن للتأكيد على التجسيد في اللوحة، وقد قام الفنان بترديد اشكال الشبابيك ولكن بأشكال واحجام مختلفة، وقد ايقاع حركي وعدم الشعور بالرتابة في العمل الفني.



اللوحة رقم ( ٥ ) اخراج البترول  
( تصوير الباحثة، ٢٠٢١ )

اولا: الوصف

- اسم العمل: اخراج البترول.
- التاريخ: ١٩٦٥م

• **الخامة:** لوحة زيتية

• **المساحة:** ٥٠×٣٠ سم

• **وصف اللوحة:** يظهر سبب رسم الفنان لهذه اللوحة بناء على دعوة مقدمة له من شركة أرامكو رسم لوحة توضع على كتاب التقرير السنوي، وهذه اللوحة منشورة أيضا على الصفحة الرسمية لوزير الثقافة سمو الأمير بدر بن فرحان آل سعود فقد زار الفنان أكثر من موقع ورسم مجموعة من الأعمال المتعلقة باستخراج البترول وعرضها الفنان حينها في الظهران عام ١٩٦٥م ومن ثم اختارت الشركة هذه اللوحة وجعلتها كارت وبوستر الغلاف للتقرير السنوي لهذه الشركة لعام ١٩٦٦م وهي عبارة عن اشكال للعمال ومداخن المصانع واطارات الآلات المصانع.

**تحليل العناصر الفنية باللوحة:**

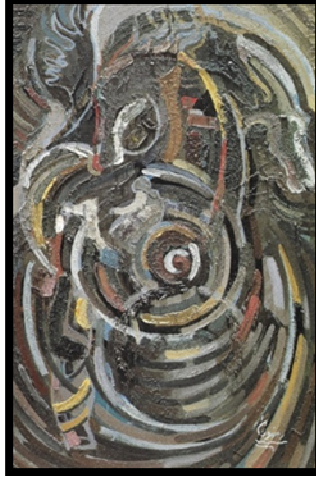
- **الخط:** استخدم الفنان الخط المستقيم في معظم جوانب اللوحة بشكل واضح في اشكال المصانع مع بعض انواع الخطوط الاخرى ما بين المنحنى والمنكسر في اشكال العمال واطارات الآلات.
- **اللون:** استخدم الفنان اللون الازرق بدرجاته وصولا للون الاسود في معظم جوانب اللوحة ليظهر الظل والعمق في اللوحة، واللون الاحمر بدرجاته في اجزاء من الاشكال الرئيسية والخلفية، واللون الاخضر في بعض اجزاء الاشكال والخلفية، واللون الابيض في اجزاء متفرقة لأحداث تأثير الظل والنور في اللوحة.
- **الشكل:** استخدم الفنان اشكال متنوعة باللوحة منها اشكال منحنية غير منتظمة في العمال، واشكال هندسية مستطيلة ومربعة في مداخن ابرأ البترول والمصانع، واشكال دائرية في اطارات الآلات.
- **المساحة:** حرص الفنان على عدم ترك مساحات فارغة بين مكونات اللوحة حيث جمع الفنان في استخدامه للمساحات ما بين الكبير في شكل العامل في منتصف اللوحة يليها مجموعة من الاشكال الصغيرة المتنوعة في باقي اجزاء اللوحة.

**تحليل الاسس والقيم التشكيلية باللوحة:**

- **الاتزان:** باللوحة اتزان غير متماثل لان الاشكال الموجودة على جانبي اللوحة مختلفين اختلافا واضحا فنجد مساحة كتلة جسم العامل بمنتصف اللوحة غير مكررة في أي جانب آخر من جوانبها غير أنه عوض عن ذلك بإضافة أشكال المداخن المستطيلة على أطراف اللوحة لتساعد في إحداث الإتزان.
- **السيطرة:** ركز الفنان في تعبيره الفني في اللوحة على الخطوط المنحنية والأشكال المستطيلة والاسطوانية في الأشخاص ومداخن المصانع.
- **الايقاع:** اهتم الفنان بالإيقاع اللوني باستخدام درجات اللون الازرق، والأزرق لمائل للحمرة، والإيقاع الخطى للخطوط المستقيمة والمائلة والمنحنية في تفاصيل اللوحة.
- **الترديد:** الترديد واضح في جميع اجزاء اللوحة في توزيع الالوان بصورة منتظمة وتوزيع المساحات والاشكال بنسب مختلفة.

### تفسير للوحة الفنان:

قدم الفنان في اللوحة ما طلب منه ( شركة أرامكو ) حيث رسم العمال في المنتصف في مشهد العمل لأنه يعبر عن العمل الشاق والجهد الاتمام عملية استخراج البترول واكد عليها ببؤرة لونية بيضاء لجذب الانتباه انهم اساس مضمون اللوحة . ايضا رسم العمال بمساحات كبيرة. ايضا تعبير الفنان بالألوان المتضادة الاحمر والازرق بدرجاتهم احدث حركة للظل والنور لتجسيد العمل في اللوحة. ايضا حرصه على رسم الدخان في كل دليل على أهمية واستمرار عمل الشركة. ايضا اللون الازرق في اسفل اللوحة ليعبر عن مكان وجود مدينة الدمام المطللة على شاطئ البحر



اللوحة رقم ( ٦ ) الخيول

( القيسي، ١٩٨٤ )

- اسم العمل: الخيول.
- التاريخ: ١٩٧٠م
- الخامة: لوحة زيتية
- المساحة: ٧٠×٥٠ سم
- وصف اللوحة: رسم الفنان مجموعة من الخيول، وفارس في منتصف العمل الفني واشكال دائرية لمسار حلبة سباق الخيول.

### تحليل العناصر الفنية باللوحة:

- الخط: حقق الفنان فكرة في هذه اللوحة بالخطوط المنحنية فقط باختلاف اطوالها وانحناءاتها التي تمثل خطوط مسار حلبة السباق للخيول وفي شكل الفارس في منتصف اللوحة وشكل الخيل.



- اللون: استخدم الفنان العديد من الالوان الداكنة، اما استخدام للون الأحمر والاصفر فقد كان بنسب بسيطة وأيضاً استخدم اللون الأزرق البارد في منتصف اللوحة، اما الألوان الحيادية بدرجاته فقد تم توزيعها في جميع اجزاء اللوحة.
- الشكل: تنوعت الاشكال المنحنية الدائرية في شكل الخيل وشكل الفارس وفي اشكال مسارات حلبة السباق.
- المساحة: اندمجت المساحات بين بعضها البعض في شكل انصاف الدوائر والمنحنيات التي تمثل حلبة ومسارات السباق وبين مساحة الخيل والفارس ومساحات الرمال.

#### تحليل الاسس والقيم التشكيلية باللوحة:

- الاتزان: الاتزان باللوحة اتزان غير متماثل حيث ان معظم الاشكال الدائرية مثل شكل حلبات السباق واشكال الخيل والفارس.
- السيطرة: يوجد في اللوحة سيطرة لكل من الخطوط المنحنية والالوان بدرجاتها والاشكال ايضاً.
- الايقاع: اللوحة بها ايقاع خطى من استخدام الخطوط المنحنية المتداخلة، وايقاع حركي يظهر في تتابع رسم الخيول، وايقاع لوني من استخدام الالوان بدرجاتها وتداخلها.
- التردد: ردد الفنان حركة الخطوط المنحنية وأنصاف الدوائر في مسارات مختلفة بكثرة في جميع اجزاء اللوحة، بينما شكل الفارس والخيول لم يحرص على التردد فيهما.

#### تفسير للوحة الفنان:

حقق الفنان وحدة فنية في اللوحة باستخدامه للخطوط الدائرية والمنحنية واعتماده عليها في معظم جوانب اللوحة الا انه، فاستطاع تحقيق اتزان غير متماثل بتوزيعه للخطوط والاشكال والمساحات بأسلوب متوازي غير منتظم يظهر في الاشكال المنحنية للدوائر التي تمثل حلبة السباق واكد على هذا الاتزان في رسمة للفارس في منتصف اللوحة فقط، وايضاً رسمة للخيول بشكل مكتمل الى حد ما في اعلى اللوحة، بينما توزيعه للألوان يوجد به اتزان متماثل الى حد ما حيث وزع الالوان ودرجاتها في جميع اجزاء اللوحة.



اللوحة رقم (٧) أفيال  
(تصوير الباحثة، ٢٠٢١)

- اسم العمل: أفيال
  - التاريخ: ١٩٧٤
  - الخامة: لوحة مائية
  - المساحة: ٢٠ × ٢٧ سم
  - وصف اللوحة: رسم الفنان عدد من الأفيال بأسلوب إيقاعي متناغم تحقق من إختلاف أوضاعهم الحركية باللوحة تبدو مختلفة الأحجام وغير منتظمة الشكل واستخدم فيها أسلوب التجريد مع الاعتماد شفافية تدرج اللون لأبرز حجم الأفيال داخل اللوحة.
- تحليل العناصر الفنية باللوحة:**

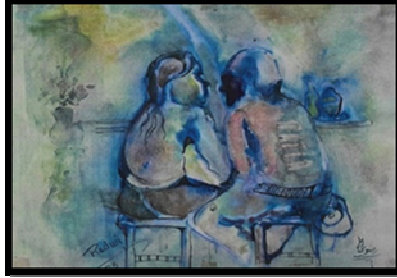
- الخط: يعتمد الفنان علي استخدام الفنان الخطوط المنحنية بأشكالها المختلفة في رسم الأفيال بتفاصيلها.
- اللون: اتبع الفنان أسلوب تلوين جديد يختلف عن الأسلوب السابق، حيث استخدم الألوان المائية الخفيفة الشفافة، كالألوان الأزرق والأخضر بدرجاته واللون البني بدرجاته والقليل من اللون الأحمر الفاتح واستخدم الألوان الشفافة المائية في أشكال الأفيال والخلفية.
- الشكل: اعتمد الفنان على الأشكال الاسطوانية والمنحنية الغير منتظمة في رسم الأفيال وتكرار تجاورها بجانب وأمام بعض في اللوحة.
- المساحة: وزع الفنان المساحات في اللوحة ما بين الفراغ بالأرضية والإمتلاء بمساحة كتل أجسام الأفيال وتغير اتجاه الحركة لها كما نجد رؤية الفنان الجمالية بانعكاس الأشكال على الأرضية.

#### تحليل الاسس والقيم التشكيلية باللوحة:

- الاتزان: وزع الفنان الاشكال في لوحته باتزان الى حد ما يظهر انه متمائل من خلال توزيعه لكتل الألوان بتدرجاتها وكتلة الاشكال للأفيال بأحجامها وأشكالها المختلفة.
- السيطرة: تتضح السيطرة في اللوحة في أوجه عديدة منها السيطرة الخطية حيث استخدم الخطوط المنحنية بشكل كبير وواضح في أشكال الأفيال وأشكال التفاصيل الداخلية لهم، والسيطرة اللونية في التدرجات اللونية للون الأزرق والأخضر واللون البني في منتصف اللوحة، وأيضا السيطرة بتأكيد إنعكاس أشكال الأفيال على الأرضية.
- الايقاع: وزع الفنان بنجاح بالتساوي ما بين الايقاع اللوني والايقاع الخطي في اللوحة، فاستخدم الخطوط المنحنية المتداخلة في أشكال الأفيال، والايقاع اللوني في الألوان المائية بتدرجاتها.
- التردد: استخدم الفنان التردد اللوني في اللوحة كلها حيث حرص على ترديد الألوان المائية بدرجاتها المختلفة وانعكاسها في اجزاء اللوحة، وايضا التردد الخطي في أشكال الأفيال وتفاصيلهم.

### تفسير لوحة الفنان:

تعد من اهم اللوحات لأنها الوحيدة التي رسم بها الفنان الضيل وعبر فيها عن حيوان من الحيوانات المحببة للإنسان وهى الفكرة التي عبر بها الفنان ، ايضا توزيعه للأفئال وهى متراسة بأوضاع واحجام مختلفة تعبر عن حركتهم ، ايضا تراصهم من الامام الى الخلف بداية من الالوان الفاتحة في الخارج والقاتمة في الداخل ادى الى وجود بؤرة بصرية واضحة منتصف اللوحة.



اللوحة رقم ( ٨ ) الصداقة  
( تصوير الباحثة، ٢٠٢١ )

- اسم العمل: الصداقة
- التاريخ: ١٩٧٥م
- الخامة: لوحة مائية
- المساحة: ٢٧×٢٠ سم
- وصف اللوحة: اللوحة بها صديقين يجلسان على كرسيين امام منضدة مستطيلة الشكل يتحاوران وامامهما مزهرية اسطوانية بها زهور مجردة غير منتظمة على طرف المنضدة وعلى الطرف الاخر آنية طعام اسطوانية الشكل.

### تحليل العناصر الفنية باللوحة:

- الخط: استخدم الفنان الخطوط المنحنية في معظم اللوحة في شكل الجسم لكل من الرجل وشكل المزهرية والانية، اما الخطوط المستقيمة فاقترنت فقط على المقاعد المتكئ عليها الشخصين والمنضدة.
- اللون: استخدم الفنان الالوان المائية الخفيفة الشفافة، واعتمد في اللوحة على اللون الازرق واللون الاخضر بدرجاته من الالوان الباردة، وادخل اللون الأصفر الدافئ بدرجاتهم في جوانب متعددة من اللوحة.
- الشكل: اعتمد الفنان في اللوحة على شكلين اساسين هما شكل الاسطواني المتمثل في الاشخاص وشكل المربع المتمثل في المقاعد وشكل المزهرية والأواني.

- **المساحة:** إهتم الفنان بالمساحات الفارغة بجوانب اللوحة وتأكيدا بالبقع اللونية المتعددة، وابرز مساحة كتل الاشخاص في المنتصف يليها شكل المقاعد، وانتهى بأشكال المزهريّة والأواني بمساحات متفاوتة للتأكيد علي مضمون اللوحة.  
**تحليل الاسس والقيم التشكيلية باللوحة:**

- **الاتزان:** يظهر باللوحة اتزان متمائل من حيث توزيع الكتل والأشكال ودرجات الألوان على جانبي ومنتصف اللوحة.
- **السيطرة:** ركز الفنان علي عنصر السيطرة في اللوحة لشكل الشخصين ورسومهم في المنتصف لتأكيد المعنى الذي يريد الفنان توصيله وهو الصداقة بين الشخصين.
- **الايقاع:** تحقق الإيقاع الخطي نتيجة استخدام الفنان للخطوط المنحنية بشكل واضح في معظم اللوحة، وبالخطوط المستقيمة في المقاعد والمنضدة، أما الايقاع اللوني فقد تحقق نتيجة استخدام الالوان الباردة بدرجاتها وطيف من اللون الاصفر بدرجات قاتمة.
- **الترديد:** يتضح التردد اللوني باللوحة في تكرار شكل اجسام الاشخاص، وفي درجات الالوان، ويوجد ايضا تردد خطي في توزيع الفنان للخطوط المنحنية والمستقيمة في جميع اجزاء اللوحة.  
**تفسير للوحة الفنان:**

عبر الفنان عن الجانب الإنساني داخل اللوحة من خلال رسمة للشخصين في منتصف اللوحة ليكونا محور حوار اللوحة (الاصدقاء)، استخدامه للشفافيات داخل اجسام الشخصين ليعبر بها المعنى الحقيقي للصداقة، ايضا اللون الأزرق واللون الاخضر المسيطران بدرجاتهما يدل على الهدوء والصفاء والارتياح وهو من اهم الصفات التي يجب ان تتوافر بين الاصدقاء الحقيقيين، ايضا التكوين الفني في اللوحة والذي يظهر في اسلوب جلوس الاصدقاء يعبر عن الاهتمام والحب، ايضا اللون الازرق الذي حرص على استخدامه وتوزيعه في جميع جوانب اللوحة وتركيزه في المنتصف وحول الشخصين ثم يخرج الى اعلى اللوحة ليعبر عن، و ايضا اللون الاحمر الفاتح الذي استخدمه الفنان في تلوين جسم الرجل ليدل على شدة الحب والاهتمام، اما اللون البرتقالي يدل على الامل.



اللوحة رقم ( ٩ ) السعادة  
( القيسي، ١٩٨٤ )

• اسم العمل: السعادة

• التاريخ: ١٩٧٨م

• الخامة: لوحة زيتية

• المساحة: ٧٠×٩٠ سم

• وصف اللوحة: اللوحة يظهر بها الاشكال الهندسية الدائرية ويظهر شكل الشمس بمنصف اللوحة ليعبر بها عن إشراقة الأمل والبهجة، وقد ركز الفنان على رسم شخصين مترابطين ليعبر عن إتفاقيهما للمضي قدما معا عبر صعاب ومخاطر الطريق نحو المجهول

#### تحليل العناصر الفنية باللوحة:

- الخط: استخدم الفنان الخطوط الدائرية والمنحنية في أجزاء اللوحة، واقتصرت استخدام الخطوط المستقيمة على الخطوط الأساسية للجسم وزخارف الملابس.

- اللون: استخدم الفنان اللون الأخضر والأصفر بدرجاتهم في ملابس الشخصين في اللوحة وفي زخرفة الأرضية، بينما نجد استخدام الفنان للون الأبيض يظهر في خلفية الأرضية من خلال الفراغات بين الأشكال الدائرية.

- الشكل: اعتماد الفنان على شكل الشخصين الأساسيين في المنتصف، اما الأشكال الدائرية فموزعة في كل الأرضية، وتوسطها شكل الشمس في وسط اللوحة لتجذب عين المشاهد.

- المساحة: تنوعه المساحات في العمل الفني ما بين مساحة كتلة الشخصين الأساسيين والشمس في منتصف اللوحة، ثم التنوع في حجم المساحات الدائرية في باقي أجزاء اللوحة.

#### تحليل الأسس والقيم التشكيلية باللوحة:

- الاتزان: الاتزان باللوحة اتزان غير متماثل حيث ان نصف اللوحة يختلف عن النصف الآخر بالرغم من تشابه الوحدات في كلا منها الا ان الفنان حرص على رسم اشكال ومساحات دائرية متعددة على جانبي اللوحة ليحقق اتزان مع الكتلة اللونية والزخرفية للشكل الأساسي للشخصين.

- السيطرة: السيطرة واضحة في اللوحة حيث تقع العين مباشرة على شخص الشخصين ودائرة الشمس باللون الأصفر وإنعكاسها حولهم.

- الايقاع: ولف الفنان في اللوحة بين الايقاع الخطى والايقاع اللوني، وحقق الايقاع الخطى من استخدام الخطوط الدائرية والخطوط المنحنية وبين استخدام والخطوط المستقيمة، بينما الايقاع اللوني تحقق من استخدام الالوان الخضراء والصفراء بدرجاتها المختلفة واستخدام اللون الأصفر الساخن ليعبر عن ديفء اشعة الشمس كما استخدم اللون الأبيض المحايد في الخلفية ليظهر من خلال الدوائر.

- التردد: حقق الفنان تردد واضح في اللوحة حيث ردد الاشكال الدائرية بألوانها المتعددة في جميع جوانب اللوحة بشكل منتظم في الخلفية وفي الاشكال الرئيسية

### تفسير للوحة الفنان:

قضية إنسانية يعكسها الفنان في هذه اللوحة، وهي الحياة اليومية المليئة بالمشاعر المتضادة، وانغماس الانسان في الحياة وكيفية مواجهتها بالأمل والصبر ليصل الي السعادة الحقيقية، وعدم الاهتمام الانسان بما يحيط به من خير او شر، فقط على الأشخاص التمسك بقوة بان الغد سوف يكون مشرق كإشراق الشمس لليوم الجديد.



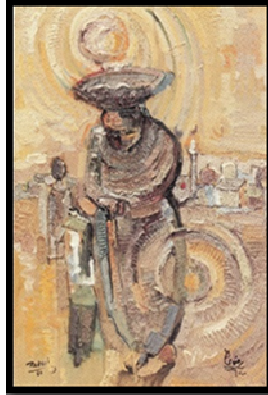
اللوحة رقم ( ١٠ ) الخيول المنطلقة  
( القيسي، ١٩٨٤ )

- اسم العمل: الخيول المنطلقة
- التاريخ: ١٩٨٠م
- الخامة: لوحة زيتية
- المساحة: ١١٠×٨٠ سم
- وصف اللوحة: رسم الفنان باللوحة اشكال لخيول تتحرك وتنطلق حول بعضها في مسارات قوية وحلبة السباق في اشكال دائرية متتالية.
- تحليل العناصر الفنية باللوحة:
- الخط: اقتصر استخدام الفنان للخطوط المنحنية في شكل الخيول والدوران منتصف اللوحة والخطوط المنكسرة والخطوط المتوازية وبعض الخطوط المموجة في التفاصيل الداخلية.
- اللون: استخدم الفنان اللون الازرق بدرجاته واللون الاحمر واللون الرمادي وقليل من اللون الاخضر واللون الاسود ووزعها بأسلوب متناسق في اللوحة.
- الشكل: اقتصر استخدام الفنان في اللوحة للأشكال الخيول سواء المكتملة منها او بعض الاجزاء منها، واشكال المسارات الدائرية المتدرجة التي تعبر عن حلقات السباق.
- المساحة: اعتمد الفنان في اللوحة على مساحة الزخرفة وملئ الفراغ والتركيز على مساحة حجم حلبة السباق والخيول والزخرفة.

### تحليل الاسس والقيم التشكيلية باللوحة:

- **الاتزان:** اعتمد الفنان علي ابراز الاتزان الغير متماثل نتيجة اختلاف الاشكال وأحجام الخيول وتوزيعها باللوحة، وقد أصاغ الفنان توزيع للأشكال والألوان والمساحات ليريح عين المشاهد ويشعره بالحركة والابقاع الهادئ والاستقرار في عمق اللوحة.
  - **السيطرة:** ركز الفنان على شكل الخيول والاحساس بحركتها في اللوحة وجذب العين الي المسارات الداخلية للوحة في شكل دوائر.
  - **الابقاع:** يتضح الابقاع الحركي باللوحة نتيجة استخدام الخطوط المنحنية برسم الخيول وتناثر شعرها يميناً ويساراً وكذلك الأشكال الدائرية في المسارات التي تمثل حلبة السباق المتتالية، بينما الابقاع اللوني ظهر نتيجة توظيف الفنان للألوان الباردة والدافئة بحرص والتأكيد عليها بالألوان المحايدة الأبيض والأسود.
  - **الترديد:** حرص الفنان على التردد اللوني نتيجة توزيع الألوان داخل الخطوط الدائرية المنحنية، وايضا ترديد خطي في التوزيع الدائري لجميع اجزاء اللوحة.
- تفسير للوحة الفنان:**

عبر الفنان في اللوحة عن نفسه وعن حياته حيث مثل نفسه في الجواد المنطلق الواضح في منتصف اللوحة بقوة وشموخ لحقق الانتصار في الوصول الى هدفه بعد كل التحديات التي مر بها ويركض بسرعة وقوة كأنه يعكس الحساسة بالفخر في تحقيق حلمة، واللون الاحمر الموزع في اجزاء اللوحة يمثل القوة، ايضا اعتمد الفنان على اشكال الجواد بإظهارها بأشكال غير مكتملة الا في منتصف اللوحة حيث وصوله للهدف وهو تحقيق حلمة في استكمال دراسة للفن وانه الان في نقطة الانطلاق الحقيقية. وقد وظف الفنان الخطوط المنحنية المتكررة بانتظام في شكل المسارات وشكل الخيول ليحقق ايقاع خطي لحركة العين بسرعة في جميع اجزاء اللوحة.



اللوحة رقم ( ١١ ) قروية  
( القيسي، ١٩٨٤ )

• اسم العمل: قروية

- التاريخ: ١٩٨٠م
- الخامة: لوحة زيتية
- المساحة: ٧٠×٥٠ سم
- وصف اللوحة: رسم الفنان سيدة قروية تحمل فوق راسها أنية كبيرة ويظهر خلفها حياة القرية من بيوت ومساجد.

#### تحليل العناصر الفنية باللوحة:

- الخط: استخدام الفنان للخطوط المنحنية والدائرية الحلزونية في معظم اشكال اللوحة سواء في شكل السيدة وملابسها والأنية التي تحملها او في شكل الشمس، وبعض الخطوط المستقيمة في شكل البيوت والمساجد
- اللون: ركز الفنان على اللون الأصفر بدرجاته هو اللون المسيطر على اللوحة وصولا للون البني، اما اللون الأخضر والازرق في اجزاء قليلة.
- الشكل: اعتمد عليها الفنان في اظهار فكرته باللوحة على اشكال محددة وواضحة وهي شكل السيدة وشكل البيوت والمسجد، شكل الدوائر الحلزونية الكبيرة موزعة في كل اللوحة.
- المساحة: قسم الفنان المساحات الي مساحات أساسية تتمثل في شكل السيدة، وبعض الاشخاص المجاورين لها يليها، مساحة دائرية متدرجة، مساحات صغيرة بالخلفية تتمثل في البيوت والمساجد.

#### تحليل الاسس والقيم التشكيلية باللوحة:

- الاتزان: اعتمد الفنان علي الاتزان الغير متماثل حيث وضع شكل السيدة في المنتصف واعطي لها حجة كبير ليرمز من اهميتها كعنصر مؤثر في العمل، بينما صغر من حجم الاشخاص المجاورين لها وحجم البيوت في خلفية اللوحة
- السيطرة: ركز الفنان في فكرته على شكل السيدة بما تحمله من الأنية والدوائر لشكل الشمس في منتصف اللوحة لجذب العين والتأكيد على أهميتها وقيمتها في اللوحة.
- الايقاع: وازن الفنان ما بين الايقاع الخطي واللوني، بينما الايقاع الحركي اعتمد في استخدام الاشكال والمساحات بأحجامها المختلفة ما بين الكبير كشكل السيدة والاناء الى الصغير في البيوت والمساجد.
- التردد: يظهر التردد اللوني واضح في اللوحة من توزيع الدرجات اللونية للون الأصفر، وايضا التردد الخطي في الخطوط المنحنية والدائرية والخطوط المستقيمة في اشكال البيوت.

#### تفسير للوحة الفنان:

عبر الفنان عن رسالة إنسانية مهمه، وهي كفاح المرأة وتحمل عناء كسب الرزق لأسرتها وتحمل حرارة الشمس في ساعات مبكرة من النهار. واكد على فكرته بالحجم واللون، فقد جعل شكل السيدة أكبر في الحجم والمساحة من البيوت، والدوائر المتدرجة المحيطة القرية تمثل شكل الشمس. وأيضا تركيز الفنان على استخدام اللون الأصفر بدرجاته يدل على اشراقه وحرارة الشمس.





اللوحة رقم ( ١٢ ) رقصة المجرور  
( القيسي، ١٩٨٤ )

- اسم العمل: رقصة المجرور
- التاريخ: ١٩٨٠م
- الخامة: لوحة زيتية
- المساحة: ١١٠×٨٠ سم

• وصف اللوحة: اللوحة بها مجموعة من الأشخاص يؤدون الفلكلور ( رقصة المجرور ) تعبير عن الفرح واشكال دائرية كشكل الدفوف في ايديهم واشكال دائرية متداخلة ومتدرجة موزعة في خلفية اللوحة.

#### تحليل العناصر الفنية باللوحة:

- الخط: وظف الفنان العديد من الخطوط ما بين المستقيم في شكل الملابس واشكال الأشخاص والخط المنكسر في نهايات ملابسهم، وايضا الخطوط المنحنية في الأشخاص والارضية وانصاف الدوائر في كل اجزاء اللوحة.
- اللون: سيطر اللون الازرق بدرجاته القاتمة على اللوحة في شكل الاشخاص والخلفية، في اجزاء من شكل الملابس . واستخدم في الظلال التحديد باللون الأبيض والاسود.
- الشكل: اعتمد الفنان على شكل الدائرية والمخروطية في الاشخاص وملابسهم والدفوف التي في ايديهم، واشكال الدوائر المنحنية المتدرجة في خلفية اللوحة.
- المساحة: ركز الفنان علي زخرفة جميع اجزاء اللوحة وملئ الارضية بمساحات دائرية وخطوط تبرز الحركة ليمتع بها عين المشاهد.

#### تحليل الاسس والقيم التشكيلية باللوحة:

- الاتزان: حقق الفنان اتزان متماثل الى حد كبير في توزيع الأشخاص والدوائر.
- السيطرة: السيطرة اللونية في اللون الازرق بدرجاته في اللوحة، والسيطرة الخطية ايضا من استخدام الخطوط الدائرية والمنحنية مع الخطوط المستقيمة في رسم الاشخاص وملابسهم وخلفيات اللوحة.

- **الايقاع:** يظهر الإيقاع الخطى باللوحة واضح نتيجة لدمج الفنان الخطوط المستقيمة والمنحنية والدائرية في اللوحة، بينما الايقاع اللوني ظهر واضحا في استخدام اللون الازرق بدرجاته وإبراز الظل والنور وانعكاسهم على أجسام وملابس الأشخاص.
- **الترديد:** اهتم الفنان على التردد اللون الازرق بدرجاته في اللوحة ككل، ايضا التردد الخطى من خلال توزيع الخطوط الدائرية والمنحنية في شكل الأشخاص وشكل الملابس والخطوط المنحنية في شكل الارضية والخلفية.

#### تفسير للوحة الفنان:

حقق الفنان معنى السعادة والفرح والفلكلور، من خلال رسم الاشخاص يرقصون رقصة شهيرة في التراث السعودي وهي رقصة المجرور وعبر عن إحساس الفرح من خلال الخطوط المستقيمة والمنكسرة لشكل حركة الجسم والملابس اثناء الرقص، ومن خلال أيضا الخطوط المنحنية في شكل الدوائر المتدرجة للخلفية المعبرة عن الحركة والسرعة اثناء الرقص، وايضا عبر عن التوافق اللوني من خلال اللون الازرق بدرجاته وظلاله



اللوحة رقم ( ١٣ ) مباني جدة القديمة  
( القيسي، ١٩٨٤ )

- اسم العمل: مباني جدة القديمة
- التاريخ: ١٩٨١م
- الخامة: لوحة زيتية
- المساحة: ١٠٠×٧٠ سم
- وصف اللوحة: يظهر في اللوحة رسم الفنان لمباني جدة القديمة تبدو كمجموعة من المربعات والمستطيلات الغير منتظمة متمثلة في شكل المنازل والنوافذ والمساجد وأيضا قوارب الصيد، و، وإهتم الفنان برسم التفاصيل الداخلية مستخدما أسلوب الزخرفة التراثية القديمة، ومن ثم رسم دوائر متكررة ومتدرجة في الحجم كخلفية للوحة ليحقق انعكاس رسم شاطئ البحر الاحمر.

### تحليل العناصر الفنية باللوحة:

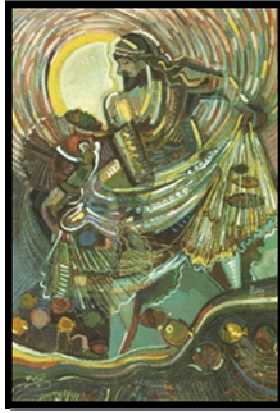
- **الخط:** اعتمد الفنان على رسم الخطوط المستقيمة الرأسية والأفقية في الحدود الخارجية للبيوت بالإضافة الى توظيف الخطوط المنحنية في بعض تفاصيل زخرفة المنازل ونوافذ وفي شكل قوارب الصيد، وقباب المسجد والمآذن، ووظف الفنان الخطوط الدائرية في خلفية اللوحة كلها ليجذب بها إهتمام المشاهد لعمق اللوحة ويوصل له المعنى برمزية رسم البحر كبيئة محيطة بهذه المنازل.
- **اللون:** اهتم الفنان في اللوحة على اللون الأزرق والأبيض في الخلفية بدرجاته المتفاوتة للتعبير عن ألوان البحر وردده في بعض اجزاء متفرقة من المنازل، كما استخدم اللون البني بدرجاته مع التركيز على درجة البني القاتم في اشكال المنازل، اما استخدامه للون الأحمر الداكن مرتكزا في منتصف اللوحة بشكل الدائري ليزيد من عامل الجذب للرؤية البصرية للمشاهد.
- **الشكل:** تنوعت الاشكال الهندسية في اللوحة ما بين الشكل البيضاوي والمربع والمستطيل، واشكال شبة المنحرف متمثلة في اشكال المنازل، النوافذ، اشكال الزخارف، البحر والقوارب، اما الشكل الدائري فقد كان متدرجا لكل خلفية اللوحة.
- **المساحة:** اعتمد الفنان على مليء وتركيز الخطوط والاشكال في المساحة الوسطي من اللوحة وأكدها بترك مساحة فارغة على جوانب الكتل والاشكال الممثلة في التفاصيل، وركز فيها على التدرج الخطي واللوني لتؤكد على وجود البحر محيط بتلك المنازل.

### تحليل الاسس والقيم التشكيلية باللوحة:

- **الاتزان:** اعتمد الفنان على اظهار الاتزان الغير متماثل، حيث نجد الفنان قد ركز رسم اشكال المنازل وتراكبها في الجزء الايسر من اللوحة ولم يوزعها بنفس الاسلوب بالجانب الأيمن بل قام بعمل معادلة للإتزان برسم خطوط دائرية في خلفية المنازل بدرجات اللون الأزرق مع تركيز الظلال الغامقة بأطراف هذه الخطوط ليتحقق الإتزان الغير متماثل، كما ساعد على تأكيد هذا الاتزان برسم بعض إنعكاس المنازل علي وجه المياه في بعض أجزاء اللوحة
- **السيطرة:** استخدم الفنان أكثر من عامل للسيطرة باللوحة فنجد تركيز المنازل والقوارب بشكل متراكب وتلوينها باللون البني مع رسم تفاصيل دقيقة داخلها، بؤرة اللون الأحمر القاني في منتصف البيوت وبعض البقع اللونية البيضاء في أجزاء من اللوحة، الخطوط الدائرية في الخلفية.
- **الايقاع:** حقق الفنان الايقاع الخطي من اختلاف الخطوط والاشكال والمساحات في جوانب اللوحة، وايضا الايقاع اللوني من استخدام الالوان الباردة الداكنة والفاتحة والقليل من اللون الأحمر الدافئ الداكن بمنتصف العمل الفني ليجذب به الانتباه.
- **الترديد:** التردد الخطي واضح في اللوحة من تكرار الفنان للأشكال والمساحات في جوانب اللوحة، وايضا في تكرار الخطوط الدائرية التي تعبر عن حركة البحر، ومن انعكاس بعض الأشكال على البحر، بينما التردد اللوني فقد تم في تكرار اللون البني واللون الأزرق والابيض والاحمر في أماكن مختلفة من اللوحة.

### تفسير للوحة الفنان:

حقق الفنان في اللوحة فكرة واحدة من خلال الاسس والعناصر التصميمية، فصور لنا مدينة جدة القديمة هو اساس اللوحة من خلال رسمة لأشكال المنازل المشهورة بنوافذ وشكل قوارب الصيد الخشبية وشكل شاطئ البحر الأحمر واهتم بإظهار التفاصيل الداخلية والزخرفية ، ورسمة ايضا المنازل فوق بعضها حتى نهاية اللوحة من اعلى ليحقق فكرة الشموخ والعراقة والاصالة، واهتم الفنان باستخدام اللون في كل المنازل ونوافذ ليؤكد على عراقة وتراث البيئة الحجازية القديمة، حرص على ابراز فكرة اخرى وهى اظهار البحر الأحمر التي تطل عليها مدينة جدة ودمجة مع جدة القديمة



اللوحة رقم ( ١٤ ) الصيد  
( القيسي، ١٩٨٤ )

- اسم العمل: الصيد
- التاريخ: ١٩٨١م
- الخامة: لوحة زيتية
- المساحة: ١٣٠×٩٠ سم
- وصف اللوحة: يظهر باللوحة رسم الفنان حرفة الصيد، فرسم الصيادين وقت الصيد ورسم شباك الصيد على شكل نصف دائرة منسدلة للأسفل، والشمس المشرقة على شكل دوائر متدرجة في الحجم واللون، وأيضا السمك الموزع بين البحر وداخل شباك الصيد.

### تحليل العناصر الفنية باللوحة:

- الخط: استخدم الفنان الخط المنحنى، والدائري في اجزاء متعددة في اللوحة كالتي في رسم الأشخاص والسمك ودائرة الشمس والهالات المحيطة بها، بينما لجأ الى الخط المستقيم المائل والمنكسر في اجزاء قليلة في خطوط شبكة الصيد، والخطوط المنكسرة في اطراف شبكة الصيد

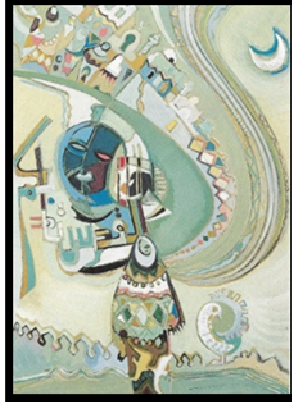
- **اللون:** أعتد الفنان علي المزج بين الألوان الساخنة والباردة حيث استخدم اللون الاصفر الصريح كتعبير عن الشمس، ودرجات اللون الأصفر الداكنة وصولاً لدرجة اللون البني موزعة ما بين شكل الشمس والاسماك وملابس الصياد وشبكة الصيد، اما اللون درجات اللون البرتقالي والاحضر الداكن فنجدها موزعة في خطوط موج البحر وملابس وشبكة الصياد.
- **الشكل:** أستخدم الفنان عديد من الأشكال في اللوحة مثل الشكل الدائري للشمس وبعض التفاصيل على جوانب اللوحة، والشكل البيضاوي للأسماك، والشكل الأسطواني لتفاصيل جسم الصياد، والشكل المخروطي في نهايات شبكة الصياد.
- **المساحة:** اهتم الفنان على اظهار مساحة الصياد بحجم واضح في اللوحة لأبراز أهميته وتوصيل المغزى من العمل الفني وتركيزه في منتصف اللوحة للتأكيد على ذلك، واهتم بمليء الفراغ بمساحة لونية تمثل البحر والسمك، كما اعطي مساحة ليست بقليلة للسماء بما فيها من شمس ودوران الهالات حولها

#### تحليل الاسس والقيم التشكيلية باللوحة:

- **الاتزان:** الاتزان باللوحة غير متماثل حيث ان معظم الوحدات والاشكال والمساحات مقسمة ومختلفة في أبعادها وتوزيعها.
- **السيطرة:** السيطرة موزعة في اجزاء اللوحة لكن كعادته الفنان يسلط الضوء على الفكرة الرئيسية في اللوحة فيرسمها في المنتصف وهى العنصر الإنساني ( الصياد ) والعمق في اللوحة يظهر في شكل قرص الشمس باللون الأصفر الدافئ.
- **الايقاع:** الايقاع الخطى في اللوحة واضح نتيجة استخدام العديد من الخطوط مختلفة الحجم والشكل والطول والاتجاه، ومابين الخطوط المنكسرة والمنحنية والمستقيمة في خطوط شبكة الصياد وتموجات البحر وخطوط الشمس والهالات المحيطة بها، اما الايقاع اللوني فيظهر نتيجة استخدام الالوان الباردة والساخنة بدرجاتها القاتمة والفاتحة وتوزيعهم المتناغم الذي يساعد على ابراز ايقاع التضاد الهادئ والمحجب للعين.
- **الترديد:** أعتد الفنان علي ابراز التردد الخطى واللوني وهذا واضح في تكرار توزيعه للخطوط في اجزاء اللوحة ما بين خطوط جسم الصياد والشبكة بيده، والشمس والهالات والاسماك والبحر، والترديد اللوني في جميع اجزاء اللوحة من خلال توزيع الالوان بدرجاتها بين اشكال اللوحة وبين الخلفية مما ادى الى الدمج بين الفكرة الرئيسية وبين الارضية.

#### تفسير للوحة الفنان:

يصف الفنان في اللوحة مشقة حرفة الصيد باستخدامه لأسس وعناصر التصميم، فرسم الشمس بلونها الاصفر الساخن والذي يدل على شدة الحرارة، ويعبر عن مدى تحمل الصياد عناء الحرارة لطلب الرزق، ايضا الخطوط المنحنية المتتالية خلف بعضها كأنها دوائر العناء والجهد، أيضا لون السمك والبحر باللون القاتم تعبيرا للخير ووفرة الرزق، امل الخطوط المنحنية التي رسمها خلف الشمس وشكل حركة الشباك وحركة يد الصياد لتعبيرا عن شدة الحرارة ومع ذلك يعمل الصياد بجد وتعب وينظره امل في الخير الذي يخرج له.



اللوحة رقم ( ١٥ ) القدس تناديكم  
( القيسي، ١٩٨٤ )

- اسم العمل: القدس تناديكم
- التاريخ: ١٩٨٢م
- الخامة: لوحة زيتية
- المساحة: ٨٠×٦٠ سم
- وصف اللوحة: اللوحة تعبر عن القضية الفلسطينية، رسم الفنان فتاة فلسطينية وجوارها طائر الحمامة رمز السلام في وسط اللوحة، وخلفها رسم تجريدي رمزي لسور بيت المقدس، فوقها صورة لوجه حزين يرمز به للقضية الفلسطينية، كما نجد رسم الفنان لأشكال المساجد وبيوت في الخلفية، وأشخاص بأشكال تجريدية مكررة وممتدة من وسط اللوحة للأعلى، وفي المنتصف شكل الكعبة وينبثق منها عبارة القدس تناديكم كرمز لأهتمام المملكة بالقضية الفلسطينية.

#### تحليل العناصر الفنية باللوحة:

- الخط: غلب على اللوحة استخدام الفنان الخطوط المنحنية في كثير من التفاصيل، مثل الخطوط المنحنية المتوازية على جوانب اللوحة، في خطوط جناح طائر الحمام الابيض وملابس الفتاة، وخطوط الهلال بالطرف، تنوعت الخطوط في اللوحة ما بين الخطوط المستقيمة في عبارة القدس تناديكم، وبين الخطوط المنكسرة في زخرفة الملابس، وفي أشكال البيوت والخطوط التجريدية للأشخاص.
- اللون: استخدام الفنان الالوان الهادئة بشكل عام، غلب عليها اللون الابيض في رسم الطائر وبعض الزخارف وفي بعض اجزاء الأرضية، بينما اللون الرمادي والازرق المائل للخضرة في أماكن مختلفة من اللوحة وفي الملابس وفي الزخارف وأشكال البيوت والمساجد، واستخدم الفنان اللون الاحمر المائل الى البرتقالي في الزخارف وفي البيوت أيضا، واللون الأخضر المائل للصفرة بدرجاته في الخلفية.

- **الشكل:** وظف الفنان الشكل المربع في أجزاء عديدة باللوحة ممثل في البيوت وبعض التفاصيل، الشكل النصف دائري ممثل في شكل الهلال، الشكل المخروطي في ملابس الفتاة، الشكل الدائري في الوجوه.

- **المساحة:** إهتم الفنان بالمساحات الزخرفية وركز عليها وظهر هذا واضحا في مساحة الفتاة وملابسها، والطائر الابيض وزخرفة جناحه وشكل سور بيت المقدس، ثم مساحات هندسية ممثلة في الاشكال الهندسية المربعة والمستطيلة والكلمات وشكل الكعبة، والبيوت والمآذن والأشخاص.

#### تحليل الاسس والقيم التشكيلية باللوحة:

- **الاتزان:** اعتمد الفنان على الاتزان الغير متماثل حيث تغير محاور الثقل فأكد على ثقل اللوحة للمنتصف وللجانب الايسر.

- **السيطرة:** يظهر في اللوحة السيطرة الخطية حيث ان الخطوط باختلافها ما بين المنحنى وبين المستقيم في اشكال المنازل والزخارف، بينما السيطرة اللونية لاستخدام الفنان الالوان بدرجاتها الفاتحة.

- **الايقاع:** استخدام الفنان الالوان ممزوجة باللون الابيض بدرجاتها في معظم جوانب اللوحة مما أحدث أيقاع لوني محبب للنفس، بينما الايقاع الخطى تحقق نتيجة توليف الفنان للخطوط في شكل الاشخاص وشكل الطائر والبيوت والمساجد والكعبة وبين وعبرة القدس تناديكم.

- **الترديد:** ركز الفنان على التردد اللوني في معظم جوانب اللوحة، بينما التردد الخطى اعتمد على ترديد الخطوط المستقيمة في شكل البيوت والزخارف والكلمات في منتصف اللوحة، وترديد الخطوط المنحنية في شكل الطيور والأشخاص.

#### تفسير للوحة الفنان:

رسم الفنان في اللوحة القضية الفلسطينية، وعبر عنها في شكل الفتاة تمثل فلسطين في منتصف اللوحة وهي تقف تنتظر، بالوان داكنة دلالة على الحزن، على ملابسها رسم ابيض لشكل طائران دلالة على السلام الذي تتمناه، وأيضا زخارف بالوان فاتحة لتدل على خلفها شكل سور، وبجوارها طائر ابيض للتعبير عن الامل، تستغيث الفتاة وكأنها تنادى من خلال شكل الطائر الكبير خلفها، وكأنها تطلب العون والمساعدة من الشعوب والمسلمين الممثلين في شكل الكعبة والبيوت والمساجد والأشخاص، ببداية جديدة في تحرير بيت المقدس وبلوغ الحلم من جميع الشعوب لتحقيق الحرية.



اللوحة رقم ( ١٦ ) القافلة  
( القيسي، ١٩٨٤ )

- اسم العمل: القافلة
  - التاريخ: ١٩٨٣م
  - الخامة: لوحة زيتية
  - المساحة: ٩٠×١٤٠ سم
  - وصف اللوحة: رسم الفنان في اللوحة مجموعة من اشكال الجمال في الصحراء واشكال اشخاص، اشكال الهودج على ظهر الجمال، واشكال نصف دائرية وخطوط منحنية شكل الشمس وقت المغيب.
- تحليل العناصر الفنية باللوحة:
- الخط: ركز الفنان في اللوحة على الخطوط المتوازية المنحنية في رسمه الشمس والهودج والجمال والاشخاص، بينما اقتصر الخط المستقيم في بعض اجزاء قليلة من اللوحة كما في أرجل الجمال وبعض التفاصيل.
  - اللون: استخدم الفنان درجات الالوان الساخنة، اللون الاصفر والبرتقالي الفاتح ليعبر عن لون الرمال الصحراء الملتهية، واستخدم درجاته القاتمة في اجزاء متعددة من الارضية واشكال الجمال، كتعبير عن لون الشمس وقت الغروب في خلفية اللوحة، واستخدم اللون الاخضر بدرجاته لعمل نوع من التضاد اللوني المحبب وليكسر حدة الالوان الساخنة.
  - الشكل: ركز الفنان علي توظيف الشكل الدائري والاشكال الاسطوانية والمخروطية في تفاصيل اللوحة
  - المساحة: حرص الفنان على تقسيم العمل الفني الى ثلاث مساحات لونية مع التركيز على مليء الفراغ بها بالخطوط كعنصر زخرفة، المساحة اللونية الاولى في الطرف السفلي من اللوحة، تليها مساحة اللونية والزخرفية بوسط اللوحة وفيها تركيز علي الجمال والاشخاص وهي اساس فكرة اللوحة القافلة، ثم المساحة اللونية الخالية من الزخرفة والتفاصيل بالطرف العلوي من خلفية اللوحة للتعبير عن الشمس وحرارة أشعتها.



### تحليل الاسس والقيم التشكيلية باللوحة:

- **الاتزان:** الاتزان باللوحة اتزان متمائل حيث حرص الفنان على توزيع كتل الالوان والخطوط والمساحات والوحدات في اللوحة باتزان متساوي.
- **السيطرة:** وزع الفنان السيطرة في اللوحة ما بين السيطرة الخطية التي تظهر في حركة الدوران في شكل الشمس وشعاعها، وتداخلها مع العناصر الاخرى باللوحة، كما نجد سيطرة لونية للون الاحمر بدرجاته الموزعة في جميع جوانب اللوحة.
- **الايقاع:** تحقق الايقاع اللوني نتيجة استخدام الالوان الساخنة بدرجات مختلفة، مع وجود ألون مضادة كاللون الأخضر الفاتح والقاتم، كما تحقق الايقاع الخطى ايضا من التضاد اللطيف الحادث بين الدمج للخطوط المنحنية والخطوط المستقيمة بأطوال مختلفة.
- **الترديد:** ردد الفنان معظم الاشكال والعناصر الفنية المستخدمة في جوانب اللوحة فردد اشكال الجمال والهوادج والمسارات النصف دائرية المتتالية والمتدرجة في الارضية كما نجد الترديد للألوان الساخنة في أماكن متنوعة باللوحة.

### تفسير للوحة الفنان:

عبر الفنان في اللوحة عن رحلة القافلة والتي تستمر ايام وايام في الصحراء واكد على هذا بشكل الجمال والأشخاص والهوادج فوق ظهر الجمال، ايضا رسم الفنان شكل نصف دائري كبير ثم متدرجة المساحة مؤكدا على طول الزمن الذي تقطعه القافلة في رحلتها، واكد عليه باللون الاحمر الساخن ليبدل ايضا على الحرارة والمشقة، ايضا اللون الاخضر في المنتصف دلالة على الهدوء والصمت، واكد على هذه الحركة لرحلة القافلة بالخطوط المنحنية أسفل اللوحة والتي تدل على السير في مسافات طويلة حتى تصل.



اللوحة رقم ( ١٧ ) البؤساء  
( القيسي، ١٩٨٤ )

- اسم العمل: البؤساء
- التاريخ: ١٩٨٣

• **الخامة:** لوحة زيتية

• **المساحة:** ١٢٠ × ١٠٠ سم

• **وصف اللوحة:** لوحة البؤساء لوحة معبرة عن معاناة الأشخاص وخاصة مع غياب الضمير وهذا واضح من الكتابة الموجودة التي عبر بها الفنان عن سبب البؤس والمعاناة وهي كلمة (اين الضمير).

**تحليل العناصر الفنية باللوحة:**

- **الخط:** تتسم اللوحة بالخطوط المحنية والتي تسيطر على اللوحة بشكل في اشكال الأشخاص والدوائر والزخرفة، وأحيانا الخطوط المستقيمة وخطوط منكسرة بشكل عشوائي في بعض أجزاء متفرقة مثل شكل والبيوت والزخرفة.

- **اللون:** يظهر باللوحة درجات اللون الاحمر والاصفر والازرق المائل للخضرة واللون الابيض واللون الأسود.

- **الشكل:** يوجد توليف واضح بين الاشكال في اللوحة ما بين الشكل الدائري وشبه المنحرف والاشكال المستطيلة والأسطوانية والدائرية والمثلثات والاشكال العشوائية لأشكال السهام، واشكال كتابات، اشكال الرجال والبيوت.

- **المساحة:** اعتمد الفنان علي ابراز اشكال المساحات الهندسية في العمل الفني حيث نجد ابرازه للمساحات الدائرية في خلفية اللوحة، المساحات الزخرفية بخطوط هندسية في الأطراف، ويتوسط اللوحة مساحة زخرفية بأشكال هندسية وبألوان متناغمة

**تحليل الاسس والقيم التشكيلية باللوحة:**

- **الاتزان:** الاتزان باللوحة يجمع ما بين الاتزان المتماثل في الشكل الدائري الواضح في منتصف اللوحة. وبين الاتزان الغير متماثل في باقي اللوحة.

- **السيطرة:** تظهر السيطرة اللونية للأشكال الدائرية بالخلفية واستخدم بتلوينها درجات الالوان الساخنة، كذلك الشكل الزخرفي في منتصف اللوحة والهالة المحيطة به

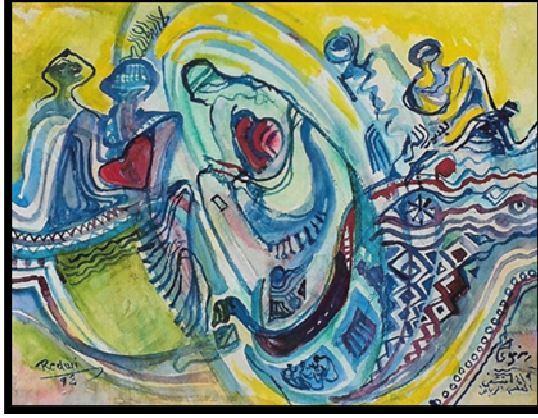
- **الايقاع:** اللوحة بها ايقاع خطي واضح نتيجة استخدام الفنان للعديد من الاشكال المتضادة المختلفة، وبها ايقاع لوني هادي نتيجة استخدام الالوان بدرجاتها الفاتحة وتوزيعها في جميع اجزاء اللوحة.

- **الترديد:** يوجد ترديد واضح في اللوحة ما بين الترديد اللوني والخطي في كل اجزاء اللوحة.

**تفسير لوحة الفنان:**

تتضمن اللوحة احياءات تعبيرية نستطيع استنباطها من خلال الاسس والعناصر وترابطها، حيث يبدأ الفنان بالشخص الأساسي للوحة الفنية واسباب الرؤية البصرية والذي يعبر عن الدنيا والحياة وبالأحمال المتعبة التي تظهر على كتفه . ويليه باقي الأشخاص الذين يتعايشون مع الحياة على جانبي اللوحة متواجدين بجوار بيوتهم وفوق دوامة الحياة والتي تظهر في شكل دوائر، وكلمة اين الضمير التي استخدمها الفنان وكتبها بمنتصف اللوحة وكأنها ينادي بها الفنان في

رفع الكرب، وقام الفنان بعمل دائرة حول الشخص مغلقة من جميع الجوانب ماعدا المنتصف بها جزء مفتوح اما الصواريخ المتجهة الى الأسفل والمنطلقة من الدائرة تأكيداً على الظلم البشري.



اللوحة رقم ( ١٨ ) القلب المفتوح  
( تصوير الباحثة، ٢٠٢١ )

- اسم العمل: القلب المفتوح
- التاريخ: ١٩٩٨م
- الخامات: لوحة مائية.
- المساحة: ٤٥×٦٠ سم

• وصف اللوحة: رسم الفنان اللوحة فترة وجوده في المستشفى وهو على سرير العلاج في مشفى القلب بالرياض عندما اجرى عملية القلب المفتوح . ورسم الفنان اللوحة تعبيراً عن الالم والخوف والحب وهى مجموعة من الاحاسيس المتضاربة والتي كان يشعر بها نتيجة المرض، رسم الفنان شخص بداخله قلب كبير وفتاة بجواره بداخلها قلب أيضاً معبرا عن قلب ابنته، ومجموعة من الاشخاص رمز للأطباء، وزخارف تحيط بهم، واستخدم الفنان الخط العربي لبعض العبارات مثل (بسم الله) (لا اله الا الله).

#### تحليل العناصر الفنية باللوحة:

- الخط: اعتمد الفنان في اللوحة على الخط المنحنى في شكل الأشخاص، والخطوط المموجة والخطوط الدائرية في الخلفية، كما استخدم الخط المستقيم والخطوط المنكسرة في اشكال الزخارف.
- اللون: استخدم الفنان في اللوحة مجموعة من الالوان المتوافقة والتي عبرت عن رمزية الحالة الصحية له، فاستخدم اللون الأصفر بدرجاته للدلالة عن الحالة المرضية التي يعاني منها الفنان، والاحمر يعبر عن العمليات الجراحية التي تمت له، واللون الازرق والاخضر المعبر عن السلام والامل.

- **الشكل:** اعتمد الفنان على عدة اشكال لها دلالات رمزية تعبر عن حالته الصحية اهمها شكل القلب فنجد أن الفنان لم يستخدم شكل القلب الا في هذه المجموعة من اللوحات الخاصة التي رسمها وقت أقامته في المستشفى فترة العلاج وإجراءه لعملية القلب المفتوح حيث كرره الفنان مرتين في اللوحة للتأكيد على المعني الذي يريد الفنان توصيله للمشاهد، كما استخدم أشكال هندسية كالمربع والمعين والدائرة في تفاصيل اللوحة، وأيضا الشكل البيضاوي في الخلفية.

- **المساحة:** قسم الفنان العمل الفني الى عدة مساحات المساحة الاولى تركز في محور اللوحة حيث التفاصيل الدقيقة والزخارف والأشخاص المحيطين بالفنان، والمساحة الثانية هي الفراغ على أطراف اللوحة لتساعد في راحة العين بعد كثرة التفاصيل الواضحة بمنتصف اللوحة.

**تحليل الاسس والقيم التشكيلية باللوحة:**

- **الاتزان:** حقق الفنان الإتزان الغير متماثل بصورة محترفة حيث ركز في منتصف العمل شكل بيضاوي يميل قليلا نحو اليسار ويحتوي بداخله مجموعة من التفاصيل والزخارف ودرجات الألوان، ورسم خارج الشكل البيضاوي يمينا ويسارا أشخاص وزخارف وكتل لونية بثقل محسوب لراحة العين وتساعد في الإحساس بالتوازن في اللوحة

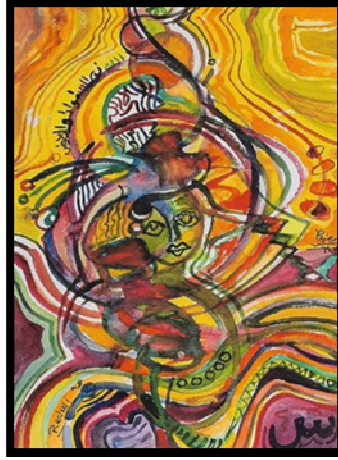
- **السيطرة:** ركز الفنان على فكرة اللوحة في المنتصف لشكل الشخص والفتاة التي تجلس بجانبه واعطى السيطرة البصرية لشكل القلبان بان لونهما باللون الأحمر الداغى.

- **الايقاع:** اللوحة بها ايقاع خطى حيث استخدام الخطوط المستقيمة والمنكسرة في شكل الزخارف، والخطوط المنحنية في اشكال الاشخاص واشكال الدوائر مختلفة الحجم وشكل القلب، كما نجد نوع من الإيقاع الحركي بالخطوط المموجة والخطوط المتوازية ذات الحجم المختلف، بينما الايقاع اللوني ايضا من استخدام الفنان للون الاحمر والاصفر الساخن مع اللون الأزرق البارد متدرجا الي اللون الأخضر.

- **الترديد:** ردد الفنان اشكال الاشخاص في جوانب اللوحة، وايضا شكل القلب رده مرتين في اللوحة، وشكل الزخارف والكتابات ردها موزعة في اللوحة، كذلك ردد الخطوط المنكسرة بأكثر من موضع باللوحة.

#### تفسير للوحة الفنان:

عبر الفنان عن حالته الصحية داخل المستشفى ورسم القلب ليبدل على عملية القلب المفتوح واللون الاحمر المسيطر على القلب، واللون الاصفر المسيطر على خلفية اللوحة دلالة على المرض، واللون الأزرق خارج اللوحة دلالة على الامل في الشفاء والخروج من المستشفى، اما شكل الدوائر المختلفة تعبيرا عما مر بها الفنان من القلق والخوف والالام، وكلمة بسم الله دليل البداية، وشهادة ان لا اله الا الله تعبيرا عن العودة للحياة بعد العملية الجراحية.



اللوحة رقم ( ١٩ ) ابنتي  
( تصوير الباحثة، ٢٠٢١ )

- اسم العمل: ابنتي
- التاريخ: ١٩٩٨
- الخامات: لوحة مائية
- المساحة: ٣٧ × ٥٥ سم

• **وصف اللوحة:** رسم الفنان اللوحة في فترة وجوده في المستشفى أيضا وهو في مشفى القلب بالرياض عندما اجري عملية القلب المفتوح . ورسم الفنان هذه اللوحة تعبيرا عن السلام والامتنان والتقدير الذي يشعر به تجاه ابنته نلاحظ باللوحة اربع عناصر رئيسية شكل القلب وهو اساس الفكرة ومضمون اللوحة، وشكل وجه الفتاة المعبر عن ابنته، والكتابات لا اله الا الله محمد رسول الله، الله نور السماوات والأرض، وشكل الزخارف.

#### تحليل العناصر الفنية باللوحة:

- **الخط:** استخدام الفنان مجموعة من الخطوط المنحنية والمنكسرة والموجة في جميع اجزاء اللوحة ممثلة في شكل وجه الفتاة وشكل القلب، والخطوط المنحنية لشكل الزخارف، والخط العربي في الكتابات (لا اله الا الله محمد رسول الله، الله نور السماوات والارض)
- **اللون:** استخدم الفنان الألوان الساخنة مثل اللون الأحمر والاصفر بدرجاتهما، وكسر حدة الوهج اللوني بالقليل من اللون الأبيض والأخضر، واللون البنفسجي بدرجاتهم الفاتحة والداكنة.
- **الشكل:** اعتمد الفنان الخطوط أكثر من الأشكال في هذا العمل الفني حيث ركز على شكل القلب وشكل الدائرة بوجه الفتاة وبعض الزخارف الدائرية، وشكل الكتابات.

- **المساحة:** إهتم الفنان بالمساحات الخطية الزخرفية مع تلوينها بمساحات لونية مختلفة الحجم والطول، مع التركيز في منتصف اللوحة بالشخصية المحورية للعمل الفني وإحاطتها بالزخارف الخطية واللونية.  
**تحليل الاسس والقيم التشكيلية باللوحة:**

- **الاتزان:** الاتزان في اللوحة اتزان متماثل حيث جعل وجه الفتاة في المنتصف ومن ثم وزع شكل الدوائر والزخارف الخطية بأسلوب متزن في جميع أجزاء اللوحة.
- **السيطرة:** اعطى الفنان السيطرة الخطية في المنتصف الى شكل الوجه، والكتابات، والقلب، اما السيطرة اللونية فوزعة في جميع اجزاء اللوحة حيث الدرجات اللونية المتكررة والمتداخلة.
- **الايقاع:** اللوحة يسيطر عليها الايقاع اللوني القوي نتيجة لاستخدام الالوان الساخنة بدرجاتها في انحاء اللوحة صعودا وهبوطا، مدعومة بالخطوط الزخرفية التي تجذب العين لأعلي وأسفل ويمينا ويسارا.
- **التريديد:** ردد الفنان معظم الخطوط والالوان في اللوحة ماعدا اشكال الوجه والقلب لأنهما اساس الفكرة والمضمون.

#### تفسير لوحة الفنان:

عبر الفنان في اللوحة تعبيراً صادقاً عن مشاعر الحب والسعادة تجاه ابنته والتي مثلها بالوجه في المنتصف وشكل القلب، نتيجة رفقة وعطف ورعاية ابنته له طوال فترة علاجه، وقد ركز الفنان على رسم وجه ابنته في منتصف اللوحة بملامح مليئة بالخوف والتي عبر عنها باللون الأصفر، اما اللون البرتقالي والبفسجي فيعبر به عن الحنان الذي يشعر به من ابنته، واحاط وجهها بالألوان الدافئة تعبيراً على الحب، ايضاً احاطة وجه الفتاة بالكلمات الدينية لشدة حبة لها وتضرعه لله بان تكون ابنته باره له دائماً وان تستكمل مشواره الفني .



اللوحة رقم ( ٢٠ ) الجمال

( القيسي، ١٩٨٤ )

• اسم العمل: الجمال

• التاريخ: ١٩٩٩م.

• الخامة: لوحة زيتية.

• المساحة: ٨٠×٥٠ سم

• وصف اللوحة: اللوحة عبر فيها الفنان عن مجموعة من اشكال الجمال المتجاورة بأطوال واحجام مختلفة، وشكل الشمس تأخذ شكل دائرة كبيرة في المنتصف، والقليل من شكل البيوت والمساجد والطيور، والكثير من الزخرف المنعكسة على أرضية اللوحة.

#### تحليل العناصر الفنية باللوحة:

- الخط: استخدام الفنان الخط المستقيم في أرجل الجمال والأشخاص والمنازل وخطوط الزخارف، بينما الخط المنحنى في خطوط الشمس والجمال والطيور وانعكاس الزخرفة في المنتصف.

- اللون: اعتمد الفنان على الألوان الدافئة الأساسية والثانوية كاللون الاصفر ودرجاته وإضافته لدرجات الاخضر والبرتقالي للوصول لدرجات لونية مكونة ومميزة للفنان كما هو واضح في اللوحة حيث لون الجمال والصحراء والبيوت، مع تحديد جميع الاشكال باللون الأسود لتأكيد حجمها.

- الشكل: وزع الفنان الاشكال في اللوحة ما بين أشكال المستطيلات في رسم البيوت والاشكال الاسطوانية للأشخاص وبعض التفاصيل والمثلثات بالزخارف التي بالخلفية والشكل الدائري للشمس باللوحة.

- المساحة: جمع الفنان بين مساحتين، مساحة لشكل الشمس وشكل الجمال وشكل الأشخاص في المنتصف، والمساحة الاخرى لشكل المنازل.

#### تحليل الاسس والقيم التشكيلية باللوحة:

- الاتزان: اللوحة بها اتزان غير متماثل لان الفنان جعل الثقل من الزخارف والبيوت والجمال للجهة اليمنى.

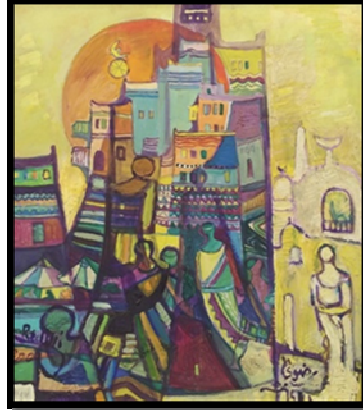
- السيطرة: سيطرة خطية حيث اختلاف الخطوط ما بين المستقيمة والمنحنية ادى الى سيطرة العين على منتصف اللوحة، اما السيطرة اللونية محدودة لان الفنان جعل العين تستقر في منتصف اللوحة حيث الالوان الداكنة.

- الايقاع: الايقاع الخطى في اللوحة ايقاع حركي من استخدام الخطوط المستقيمة في شكل البوت والزخرفة وارجل الجمال، تتقاطع مع الخطوط المنحنية في شكل الجمال والأشخاص، اما الايقاع اللوني قليل الحركة.

- التردد: ردد الفنان الالوان في معظم جوانب اللوحة بشكل منتظم، بينما الخطوط والاشكال فردد الفنان شكل البيوت اعلى اللوحة، وردد اشكال الجمال متراصة بأطوال واحجام مختلفة في منتصف اللوحة.

### تفسير للوحة الفنان:

قدم الفنان تعبير عن البيئة الصحراوية وتراثها، فعبّر بشكل الجمال المترصّة على الكثرة والخير، واللون الأصفر عن الصحراء وحرارة الشمس ولون الجمال بألوانها المختلفة، أيضاً عبر الفنان في اللوحة بشكل الطيور عن السلام، أما شكل الدوائر المتدرجة والمتكررة تعبر عن المشقة والتعب والجد التي يتحملها الجمال أثناء السير في الصحراء من جفاف وحر.



اللوحة رقم ( ٢١ ) مباني الرياض القديمة  
( تصوير الباحثة، ٢٠٢١ )

- اسم العمل: مباني الرياض القديمة.
  - التاريخ: ٢٠٠٠م.
  - الخامة: لوحة زيتية.
  - المساحة: ٧٠×٦٠ سم
  - وصف اللوحة: نجح الفنان في هذا العمل الفني بإخراج تكوين لوني وشكل وخطي غاية في الإتقان والتناغم ويظهر الترابط والوحدة في العمل ككل حيث نجد تجاور الألوان والخطوط والأشكال وتوزيع الزخارف والأشخاص والبيوت ونسب الفراغ المحسوبة بأطراف اللوحة والعلاقة المتبادلة بين الشكل والأرضية، كل هذه الجوانب الفنية ساعدت على إخراج اللوحة بنظام فني رائع وغاية في الاحترافية
- تحليل العناصر الفنية باللوحة:

- الخط: نجد توظيف الفنان لعدد من الخطوط في اللوحة حيث استخدم الخطوط المستقيمة بأطوال مختلفة ووظفها في البيوت وبعض الزخارف والتفاصيل الدقيقة، كما استخدم الخطوط المنحنية في رسم الأشخاص وحدود المساجد ومازنها بجانب بعض الخطوط الزخرفية، أما الخطوط المنكسرة والمائلة فتم توظيفها في الزخارف



- **اللون:** اعتمد الفنان على إبراز التناغم اللوني في أجزاء عمله الفني حيث نجد توظيفه للألوان الساخنة متمثلة في قرص الشمس لتبعث الدفء المعنوي نتيجة لمشاهدة البيوت التراثية القديمة وما تحمله من حنين وذكريات، اللون الأصفر للخلفية ليققل حدة الألوان المتجاورة بكتافة في وسط اللوحة فيبعث على الهدوء النفسي وراحة العين وجذبها للتركيز بمنصف العمل الفني، وتوظيف الفنان للألوان المبهجة التي تزيد من الاحساس بالسعادة كالألوان الأزرق والأخضر والبنفسجي ودرجات اللون الأحمر.

- **الشكل:** اعتمد الفنان في اللوحة على مجموعة من الأشكال كون بها العمل الفني وهى شكل المنازل المربع والمستطيلة بزخارفها، شكل الأشخاص الاسطوانية، شكل المسجد المخروطية والاسطوانية، وشكل الشمس الدائري، وبعض أشكال المثلثات في تفاصيل اللوحة.

- **المساحة:** استخدم الفنان توزيعاً النسبة الذهبية في هذا العمل حيث نجد مساحة التراكب الزخرفي للخطوط والأشكال والألوان مرتكز في ثلثي اللوحة بينما الثلث الآخر يكاد يخلو من التفاصيل المزدحمة مع استخدام درجة لون واحدة ليريح العين ويصبح مجال حركة العين في الجانب الاكثر زخرفة لونية وخطية

#### تحليل الاسس والقيم التشكيلية باللوحة:

- **الاتزان:** اللوحة بها اتزان غير متماثل حيث اعتمد الفنان على كتلة الأشكال والألوان في اللوحة في الجهة اليسار أكثر من الجهة اليمنى.

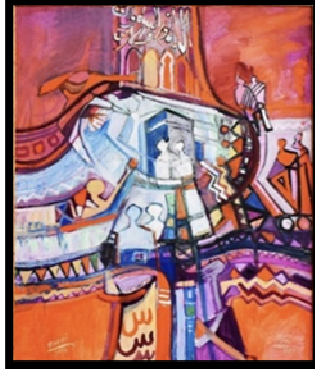
- **السيطرة:** اعطى الفنان السيطرة للرؤية البصرية على شكل المنازل بتفاصيلها وزخارفها، وبالألوان وتركيزها بدرجاتها المختلفة على يسار اللوحة.

- **الايقاع:** الايقاع الحركي الناتج من حركة الخطوط وتداخلها حيث ان معظم الخطوط المستخدمة المستقيمة، بينما الايقاع اللوني نتيجة استخدام عدد كبير من الدرجات اللونية لألوان المختلفة في شكل المنازل والزخارف والأشخاص.

- **الترديد:** ردد الفنان الألوان والأشكال والخطوط داخل المساحة على يسار اللوحة التي بها كل المنازل والأشخاص والشمس.

#### تفسير للوحة الفنان:

وصف الفنان الحياة في مدينة الرياض القديمة فرسم اشكال المنازل المترصعة بأطوال مختلفة واستخدم ألوان كثيرة مختلفة وشكل الأشخاص وتلوين ملابسهم بنفس زخارف البيوت لينقل لنا الاندماج في التعبير عن الحضارة اما شكل المسجد للتعبير عن التمسك بالدين الإسلامي، وشكل الشمس والطيور وهو تعبير عن الحب والسلام في تلك المدينة، اما الألوان الساخنة المستخدمة في الخلفية ولشكل الشمس تدل على حرارة الجو في الرياض.



اللوحة رقم ( ٢٢ ) مكة المكرمة  
( تصوير الباحثة، ٢٠٢١ )

- اسم العمل: مكة المكرمة .
- التاريخ: ٢٠٠٢م .
- الخامة: لوحة زيتية .
- المساحة: ١٠٠×٨٠ سم
- وصف اللوحة: اللوحة تعبر عن بيت الله الحرام مكة المكرمة فرسم الفنان باللوحة شكل الكعبة، وحولها شكل اشخاص يؤدون مناسك العمرة ويطوفون بالبيت الحرام، وكتابات (الله نور السماوات والارض) وشكل طيور وحرف (س) كتبه الفنان في أسفل اللوحة تعبيرا عن السلام، والعديد من الزخارف في الارضية وحول الشكل الرئيسي .

#### تحليل العناصر الفنية باللوحة:

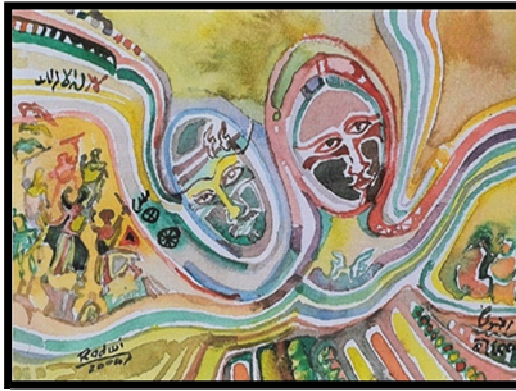
- الخط: يظهر اللوحة الجمع بين الكثير من الخطوط بأنواعها واشكالها المختلفة، فاستخدم الخط المستقيم في شكل الكعبة وشكل المعتمرين واشكال الزخارف المتعددة في جميع جوانب اللوحة، الخط المنحنى استخدمه ايضا في اشكال الطيور والأشخاص والزخارف والمساحات داخل اللوحة.
- اللون: ركز الفنان على الالوان الدافئة التي تدل على الحيوية والفرحة منها اللون الأحمر والبرتقالي . والبنفسجي المزرق . والبنفسجي المحمر بدرجاتهم ، واللون الازرق بدرجاته، اما اللون الابيض والاسود استخدمهم الفنان بصورة متزنة ما بين الزخارف والشكل الرئيسي والخلفية .
- الشكل: رسم الفنان في اللوحة العديد من الاشكال ما بين الاشكال الزخرفية للأشكال الهندسية المثلث والدائري والمربع، وشكل الكعبة المكعب، وشكل الأشخاص، والخط العربي وشكل الطيور.
- المساحة: قسم الفنان اللوحة الى قسمين الاول في المنتصف وبه شكل الكعبة والاشخاص الذين يطوفون حولها، والقسم الثاني الارضية بما فيها من زخارف وكتابات وتوزيع لوني.

### تحليل الاسس والقيم التشكيلية باللوحة:

- **الاتزان:** الاتزان في اللوحة متمثل الى حد ما حيث رسم الفنان ووزع معظم الوحدات والعناصر يمين ويسار اللوحة بشكل متزن، ماعدا الكعبة وضعها في منتصف اللوحة، والكتابات اعلى وأسفل اللوحة.
- **السيطرة:** حقق الفنان السيطرة لعين في المنتصف وهو مكان اساس الفكرة الطواف حول الكعبة، واللوحة بها سيطرة لونية من استخدام الالوان الساخنة مع بعضها البعض.
- **الايقاع:** الايقاع الخطى نتيجة استخدام الفنان الخطوط المختلفة ما بين المستقيم والمنحنى والمنكسر في جميع اجزاء اللوحة، ايضا الايقاع اللوني من استخدام الالوان الساخنة بدرجاتها الغير مألوفة.
- **الترديد:** حرص الفنان على ترديد معظم العناصر الفنية التي استخدمها في اللوحة فردد الخطوط باختلافاتها ما بين المستقيمة والمنحنية والمنكسرة، وردد الكتابات بالرغم من اختلافها ، والطيور والأشخاص حرص على ترديدهم حول الكعبة، وردد الالوان الدافئة بدرجاتها المتفاوتة في جميع اجزاء اللوحة .

### تفسير للوحة الفنان:

حقق الفنان مضمون اللوحة وحققه بتوظيفه لمجموعة من الاسس والعناصر داخلها معبرا عن حركة الطواف حول الكعبة، فنجد انه رسم شكل الكعبة والطائفين وشكل الطيور في منتصف اللوحة على ارضية بها ألوان ساخنة ليؤكد على فكرة الطواف مستمر طول الليل والنهار، كتب في اعلى اللوحة (الله نور السماوات والارض) باللون الابيض وحولها هالة بيضاء فوق الكعبة تؤكد على النور، وعبر الفنان ايضا بالزخارف وتنوعها ما بين المستقيم والمنحنى بالحركة والحيوية.



اللوحة رقم ( ٢٣ ) انا راحل  
( تصوير الباحثة، ٢٠٢١ )

- اسم العمل: انا راحل
- التاريخ: ٢٠٠٤ م.

- **الخامة:** لوحة مائية.
- **المساحة:** ٣٠×٢٢ سم
- **وصف اللوحة:** عبر الفنان في هذه اللوحة عن إحساسه بالرحيل حيث وجه بهذه اللوحة رسالة الى ابنته بانة سوف يرحل، فرسم وجهان وجه رجل ووجه فتاة، الرجل هو نفسة الفنان والفتاة ابنته، وجعل الفنان وجه الرجل الذي يشعر بالرحيل وهو ينظر الى يسار اللوحة على مكان كلة فرح وسعادة وهو ما يتخيله في الآخرة، بينما وجه الفتاة ينظر الى الجانب الايمن من اللوحة للمستقبل، ايضا رسم الفنان خطوط ومساحات تمثل المستقبل الذي ينتظر ابنته ورسم عدة خطوط متوازية وهو الطريق الذي سوف تمر به ابنته بمفردها، ورسم ايضا الفنان طائرين متقاربين يعبر عن الحب والسلام الذي يجمع بين الفنان وابنته، ورسم اعلى راسة طائرين متباعدان متجهان الى اليسار معبرا عن إحساس الفنان بالرحيل بحب وسلام، وكتب في اعلى يسار اللوحة (مها لا اله الا الله) وجعل كلمة مها بلون مميز، الفنان كتب حرف س ايضا بهذه اللوحة تأكيدا منه على السلام.

#### تحليل العناصر الفنية باللوحة:

- **الخط:** استخدم الفنان الخط المنحنى في جميع اجزاء اللوحة بصورة واضحة، بينما الخط المستقيم فاستخدمه في خطوط متوازية منتصف اللوحة.
  - **اللون:** اعتمد الفنان على الألوان المائية الشفافة مثل الالوان الازرق والاحمر والاصفر بدرجاتهم المختلفة.
  - **الشكل:** اعتمد على عدة اشكال داخل اللوحة ما بين شكل الوجهان للرجل والفتاة، واشكال الكتابات والطيور والزخارف.
  - **المساحة:** قسم الفنان اللوحة الى مساحتين اول مساحة للوجهين، والآخرى مساحة الخطوط المنحنية المتوازية.
- #### تحليل الاسس والقيم التشكيلية باللوحة:
- **الاتزان:** اتزان متمائل حيث حرص الفنان على توزيع الاشكال والعناصر الزخرفية بشكل متوازن.
  - **السيطرة:** جعل الفنان السيطرة في اللوحة على الوجهين اساس الفكرة ثم جذب العين الى خارج اللوحة.
  - **الايقاع:** حقق الفنان الايقاع الحركي باللوحة نتيجة استخدام الخطوط المنحنية، اما الايقاع اللوني فهو شفاف نتيجة استخدام الالوان المائية بدرجاتها الفاتحة.
  - **الترديد:** حرص الفنان على ترديد شكل الوجهين والخطوط المنحنية متوازية، بينما الايقاع اللوني ظهر نتيجة توظيف الفنان للألوان المائية بدرجاتها.

## تفسير للوحة الفنان:

عبر الفنان في اللوحة عن نفسه وعن إحساسه بالرحيل، فرسم الفنان في منتصف اللوحة وجهان احدهما الفنان والثاني ابنته وجعل السيطرة البصرية ومركز الرؤية لهما، حيث حرص الفنان على الاتزان التماثل من توزيعه للعناصر بالتساوي بين اجزاء اللوحة ، اما الايقاع اللوني شفاف من استخدام الالوان المائية بدرجاتها، أيضا الايقاع الحركي من استخدام الخط المنحنى و الخط المستقيم مما جعل حركة العين تتمركز على الوجهيين والخطوط المنحنية المحيطة بهما، التردد في اللوحة من تردد الوجهان وترديد الخطوط والزخرفة بألوانها الشفافة، ليعبر عن الترابط بين الفنان وابنته وانه سيظل معها بروحة حتى بعد فراقه.

## نتائج البحث:

الاجابة على تساؤل البحث والذي ينص على:

**(ما إمكانية تحليل بعض لوحات الفنان التشكيلي السعودي عبد الحليم رضوي تحليلا نقديا لاستخلاص السمات والقيم الجمالية للفنان لتساعد المهتمين بمجال الأبناء للاستلهام من أعماله ٩)**

من خلال الدراسة تم الاجابة على الشق الأول من التساؤل والخاص بالتحليل حيث تم التحليل النقدي لبعض أعمال الفنان عبد الحليم من حيث تحليل العناصر الفنية، وتحليل الاسس والقيم التشكيلية باللوحة.

كما تم الاجابة من خلال الدراسة علي الشق الثاني من التساؤل والخاص بإستخلاص السمات الجمالية الفنية في لوحات الفنان التشكيلي السعودي عبد الحليم رضوي ماهي ال ادلالة على قدرة الفنان لتجاوز الواقع والتعبير عن الأفكار في صيغ وأشكال و رموز تجريدية تتخطى حدود الواقع المناظر إلى أشكال تراثية وتاريخه اصيلة ولكن بأسلوب فني معاصر تميز به الفنان عن غيره من الفنانين، فاستطاع الفنان عبد الحليم رضوي ان يوظف العناصر والاسس التشكيلية بحرفية واثقان في الربط بين الأصالة والمعاصرة حتى يؤكد الفنان الاسلوب الفريد الخاص به، ومن خلال التحليل النقدي نستخلص السمات الجمالية الفنية في لوحات الفنان عبد الحليم رضوي كما يلي:

- تنوع استخدام الفنان للخطوط، فاستخدم الخطوط المستقيمة، والخطوط المنحنية التي سيطرت على معظم اللوحات وخاصة خطوط شكل الدوائر المتدرجة في المساحة.
- اهتم الفنان بالألوان الباردة والألوان الدافئة بدرجاتها المتضادة والمتداخلة في لوحاته.
- جرد الفنان الأشكال في معظم اللوحات، وايضا اعتمد للتعبير عن أفكاره بالشكل الصريح للجانب الإنساني باستخدامه لشكل الأشخاص في منتصف اللوحة، ليعبر بالشكل عن مغزى الفكرة والرسالة التي يريد توصيلها.
- وظف الفنان الأشكال الهندسية المختلفة بجميع أنواعها في لوحاته.
- اعتمد الفنان علي ملئ الفراغات وعدم ترك مساحات فارغة في اللوحة.
- وزع الفنان ما بين الاتزان التماثل والغير تماثل في لوحاته.

- حقق الفنان السيطرة في كل لوحاته لجذب العين الى فكرته الاساسية في منتصف اللوحة بإضافة بؤرة لونية أو شكلية بحجم مميز أو بالدمج بين الفكرتين.
- سيطر الأيقاع الحركي الخطى واللوني والشكلي على جميع لوحاته.
- اعتمد على استخدام المساحات الواضحة الكبيرة في التعبير عن الفكرة الرئيسية في اللوحة والترديد ببعض المساحات الصغيرة الأخرى في باقي اجزاء اللوحة.

### توصيات البحث:

- الاهتمام بالدراسات التحليلية النقدية لأعمال الرواد والفنانين التشكيلين السعوديين.
- الاهتمام بأصالة التراث السعودي مع دمجها بالفن التشكيلي المعاصر.
- ضرورة حصر وتوثيق الأعمال الفنية للفنان التشكيلي عبد الحليم رضوي وعرض بعض منها بمتحف فني يخلد ذكرى الفنان وأعماله التشكيلية من لوحات و منحوتات لأنها تعد ثروة فنية سعودية و لكونه المؤسس الحقيقي لحركة الفن التشكيلي بالمملكة.

### مراجع البحث:

- الاصفه، شذا بنت إبراهيم والرشد، ابتسام بنت سعود (2018). التحولات المفاهيمية للفن التشكيلي السعودي المعاصر. مجلة الفنون التشكيلية والتربية الفنية. المجلد الثاني. العدد الاول.
- أمين، محمد سعيد فارسي (1989). قصة الفن في جدة. دار البلاد للطباعة والنشر. المملكة العربية السعودية.
- باجودة، حمزة بن عبد الرحمن (2009). قراءة نقدية في تجربة الفنان عبد الحليم رضوي. مجلة بحوث في التربية الفنية والفنون، جامعة حلوان - كلية التربية الفنية.
- خضر، خالد (2006). الرضوي ومشواره الفني - لمحات عن مسيرة الفنان البروفيسور عبد الحليم الرضوي. مكتبة الملك فهد الوطنية للنشر والتوزيع. جدة. المملكة العربية السعودية.
- الرصيص، محمد صالح (2010). تاريخ الفن التشكيلي في المملكة العربية السعودية. الرياض. مكتبة الملك فهد الوطنية.
- رضوي، عبد الحليم (1987). الحركة التشكيلية الحديث في السعودية. مجلة الأدب. العدد 4 - 6. مجلد 35. الجامعة الأمريكية، بيروت.
- القيسي، عمران (1984). عبد الحليم رضوي. آرت اند ديزين. ص.ب 189 - 1215. سويسرا.
- مغريل، فؤاد طه محمود وفلمبان، أحمد محمد نور (2014). إضاءة للذكرى. مكتبة الملك فهد الوطنية للنشر والتوزيع. جدة. المملكة العربية السعودية.
- النصار، سمر (2010). مسيرة الحركة الفنية التشكيلية السعودية النشأة والتطور. دار المريخ للنشر. الرياض. المملكة العربية السعودية.

- <https://www.alraimedia.com>
- <https://www.alriyadh.com>