
القيم الجمالية في لوحة الازدهار الحضاري للفنان التشكيلي عبد الحليم رضوي
والاستلهام منها لتصميم عباءات نسائية

إعداد

أ.د نيرمين عبد الرحمن عبد الباسط
استاذ دكتور تصميم الأزياء
قسم الأزياء والنسيج
كلية علوم الانسان والتصاميم
جامعة الملك عبد العزيز

مها عبد الحليم رضوي
طالبة بمرحلة الدكتوراة
قسم الأزياء والنسيج
كلية علوم الانسان والتصاميم
جامعة الملك عبد العزيز

مجلة بحوث التربية النوعية - جامعة المنصورة
عدد (٦٦) - ابريل ٢٠٢٢

القيم الجمالية في لوحة الازهار الحضاري للفنان التشكيلي عبد الحلیم رضوي والاستلهام منها

القيم الجمالية في لوحة الأزدهار الحضاري للفنان التشكيلي عبد الحليم رضوي والاستلهام منها لتصميم عباءات نسائية

إعداد

مها عبد الحليم رضوي* أ.د. نيرمين عبد الرحمن عبد الباسط**

الملخص

هدفت الباحثة الي تحليل لوحة الفنان عبد الحليم رضوي (الأزدهار الحضاري) مؤسس الفن التشكيلي في المملكة العربية السعودية تحليلا نقديا، واستخلاص السمات والقيم الجمالية للفنان لتساعد المهتمين بمجال الأزياء والفنون للاستلهام من أعماله، ثم قامت الباحثة بأجراء تطبيق عملي مكون من جزئين الجزء الأول عبارة عن استخلاص اهم الاشكال في (لوحة الأزدهار الحضاري) ومن ثم اهم الألوان في اللوحة، الجزء الثاني فقد قامت الباحثة بتوظيفها في تطبيقات فنية تصميمية بإنتاج وتصميم عدد ست تصميم أزياء (عباءات نسائية) مستلهمة من لوحة (الأزدهار الحضاري) مستلهمة من الاشكال والرموز والخطوط والألوان.

ولقد توصلت الباحثة على تقديم موجز للتعرف علي الفنان ونشأته، ايضا توصلت الباحثة الى إستخلاص السمات الجمالية الفنية في لوحة الفنان التشكيلي السعودي عبد الحليم رضوي مؤسس الفن التشكيلي في المملكة العربية السعودية، بتحليل لوحة (الأزدهار الحضاري) للفنان عبد الحليم رضوي من حيث تحليل العناصر الفنية، وتحليل الاسس والقيم التشكيلية باللوحة. وماهي الابدالة على قدرة الفنان لتجاوز الواقع والتعبير عن الأفكار في صيغ وأشكال ورموز تجريدية تتخطى حدود الواقع المناظر إلى أشكال تراثية وتاريخه اصيلة ولكن بأسلوب فني معاصر تميز به الفنان عن غيره من الفنانين، فاستطاع الفنان عبد الحليم رضوي ان يوظف العناصر والاسس التشكيلية بحرفية واتقان في الربط بين الاصالاة والمعاصرة حتى يؤكد الفنان الاسلوب الفريد الخاص به.

وايضا توصلت الباحثة إلى تحقيق الجانب الوظيفي والجمالي في تصميم الست عباءات نسائية المستلهمة من لوحة الفنان طبقاً لأراء المحكمين من المتخصصين ومصممين الأزياء بانها إيجابية في إثراء القيم الفنية والجمالية والوظيفية لتصميم الأزياء وتقديم أفكار جديدة مبتكرة تناسب الموضة الحديثة.

* كلية علوم الانسان والتصاميم جامعة الملك عبد العزيز

** كلية علوم الانسان والتصاميم جامعة الملك عبد العزيز

المقدمة:

الفن هو رسالة عالمية لا تحتاج لوصف ولا كلمات ويحقق التفكير الذي يدعو إلى افتراض يشكل الأشياء والظواهر، بصورة قد تتجاوز المعطي الطبيعي أو تحاكيه، فهو شكل من أشكال الثقافة، يقدم صورة لما مر به المجتمع من تغيرات، وهو أحد روافد الإنتاج البشري المستمد من التراث والموروث الحضاري. (١٨)

والفن التشكيلي هو من أجمل الفنون وهو يؤخذ من أرض الواقع ثم يصاغ بتشكيل جديد ويستوحى هذا التشكيل الجديد من فكرة جديدة والتي تعتبر من التجسيد أو التشكيل لشيء معين. والفنان التشكيلي يقوم بأخذ أفكار من الواقع الذي يعيش فيه ثم ينقلها بطريقة رؤيته للأمور ثم يصغها بشكل جميل تجعله مميز عن غيره. (١٥)

وقد يتم تعريف تصميم الأزياء بأنه ذلك الكيان المبتكر والمتجدد في خطوطه ومساحاته اللونية وخاماته المتنوعة، التي يحاول مصمم الأزياء أن يترجم بها عناصر التكوين إلى تصميم مستحدث ومعايش لظروف الواقع بصورة تشكيلية جميلة. وهو عملية إضافية، الغرض منها ابتكار عمل جديد يؤدي عدة وظائف منها المادي والجمالي، أي أن عملية التصميم تعدّ عملاً مبتكراً يحقق غرضه بإضافة شيء جديد. (١٦)

ويعتبر الفن التشكيلي عند الفنان عبد الحليم رضوي مصدراً خصباً للاستلهام لفن تصميم الأزياء، حيث ظهر ذلك بقوة من خلال تحليل بعض من أعمال الفنان التشكيلي البروفيسور عبد الحليم رضوي والذي يتميز بأسلوب فريد في الصياغة الفنية بعيدة عن المحاكاة والنقل بل تميزت أعماله بالأصالة والمعاصرة. (رضوي، عبد الباسط ٢٠٢٢م)

ومن هنا نما إلى فكر الباحثة إبتكار تصميمات أزياء جديدة تحمل الثقافة السعودية المعاصرة مستمد من الأسلوب الفني للوحات الفنان التشكيلي السعودي عبد الحليم رضوي.

مشكلة البحث:

في ضوء ما سبق يمكن تلخيص المشكلة في التساؤلات التالي :

- ما إمكانية تحليل لوحة (الازدهار الحضاري) للفنان التشكيلي السعودي عبد الحليم رضوي تحليلاً نقدياً لاستخلاص السمات والقيم الجمالية للفنان لتساعد بمجال الأزياء للاستلهام ؟
- ما آراء المصممين في تحقيق الجوانب (الجمالية- الوظيفية) في تصميم عباةات نسائية المستلهمة من لوحة الفنان ؟

أهداف البحث:

- تحليل لوحة الفنان التشكيلي السعودي عبد الحليم رضوي (الازدهار الحضاري) تحليلاً نقدياً واستخلاص السمات والقيم الجمالية للاستلهام في تصميم عباةات نسائية.

- قياس آراء المصممين في تحقيق الجوانب (الجمالية- الوظيفية) في تصميم عباءات نسائية المستلهمة من لوحة الفنان.

أهمية البحث:

- يساهم البحث في استخلاص القيم الجمالية المتضمنة في لوحة الفنان عبد الحليم رضوي (الازدهار الحضاري) لتكون نواة للأبداع والالهام لمصممين الأزياء.
- يساعد البحث في القاء الضوء على العلاقة المتبادلة بين تصميم الأزياء والفنون التشكيلية.

فروض البحث :

- تحليل لوحة (الازدهار الحضاري) للفنان بإسلوب نقدي ليساعد المهتمين بمجال الأزياء للاستلهام من أعماله.
- توجد علاقة ايجابية ذات دلالة معنوية بين الجوانب (الجمالية- الوظيفية) في تصميم عباءات نسائية المستلهمة من لوحة الفنان.

منهج البحث :

- يتبع هذا البحث المنهج الوصفي التحليلي في وصف أسلوب الفنان عبد الحليم رضوي وتحليل نماذج من أعماله الفنية بإسلوب تحليلي نقدي.
- الي جانب الدراسة التطبيقية في إعداد تصميمات مقترحة للعباءات النسائية.

عينة البحث :

- مجموعة من المتخصصين ومصممي الأزياء وعددهم (١٢).

أدوات البحث :

- لوحة (الازدهار الحضاري) للفنان التشكيلي السعودي عبد الحليم رضوي.
- عدد ست تصميمات مقترحة للعباءات النسائية.
- إستمارة إستبيان لقياس آراء المتخصصين ومصممي الأزياء في تحقيق الجوانب (الجمالية- الوظيفية) في تصميمات الأزياء المنفذة.

حدود البحث :

- حدود موضوعية : لوحة (الازدهار الحضاري) للفنان التشكيلي السعودي عبد الحليم رضوي.
- حدود زمانية : تم إجراء البحث العام ٢٠٢٢ م .
- حدود مكانية : المملكة العربية السعودية منطقة جدة .

مصطلحات البحث:

الفن التشكيلي:

هو الفن الذي يستخدم عناصر وأسس مثل الشكل، اللون، المساحة، الخط والكتلة في التعبير عن انفعال أو موضوع داخل قالب يمكن مشاهدته، وإن تعاونت معها حواس أخرى لفهم ما يحتويه العمل أحيانا من مؤثرات مثل الملامس أو بعض ما يوظفه الفنانين من مؤثرات حركية وصوتية. (لزروق، ٢٠١٧)

الاستلهام:

الاستلهام غذاء المصمم يحتاج المصمم إلى الاستلهام لغذاء أفكاره وتخیلاته والتي تمهد له الطريق نحو التمييز والأبداع وتحقيق الفردية والاصالة في أعماله التصميمية. (١٨)

الإطار النظري:

نبذة عن الفنان التشكيلي عبد الحليم رضوي:

الفنان عبد الحليم الرضوي هو مؤسس الحركة الفنية التشكيلية في المملكة العربية السعودية وهو أول من إهتم ودرس مجال الفن التشكيلي دراسة فنية أكاديمية بالمملكة، وهو أول فنان تشكيلي سعودي اقام معارض فنية خاصة به وعلي نفقته الشخصية ، وأول فنان يبتعث لدراسة الفنون الجميلة خارج المملكة العربية السعودية حيث تم ابتعاثه الى إيطاليا، وايضا أول فنان سعودي يحصل على جائزة عالمية، ولقد أدت أعماله الى الاهتمام بالفن التشكيلي وتطويره ونمو المفاهيم الإنسانية والجمالية الحديثة في المملكة العربية السعودية. ولقد قدم الفنان التشكيلي عبد الحليم رضوي العديد من الإنجازات لخدمة وطنه داخل وخارج المملكة وذلك من خلال أعماله الفنية التي أثرى بها المجال الثقافي والفكري للمجتمع السعودي. (فؤاد طه وأخ، ٢٠١٤)

ولد الفنان في عام ١٩٣٩م بمدينة مكة المكرمة، واجه منذ الصغر العديد من الصعاب فقد توفى والده وهو في العام الخامس من عمره.

أول فنان تشكيلي يقيم معرض تعليمي ١٩٥٣م تضمن ١٢ لوحة من أعماله وحصل علي جائزة تقديرية عن لوحة (القرية).

هو أول فنان تشكيلي سعودي يبتعث لدراسة الفنون الجميلة خارج المملكة، درس الفن التشكيلي الأكاديمي في روما ١٩٦٢م، حصل على بكالوريوس فن الديكور من أكاديمية الفنون الجميلة بروما عام ١٩٦٤م.

أول فنان تشكيلي يقيم معرض فني رسمي لأعماله بمدينة جدة بالمملكة العربية السعودية عام ١٩٦٥ وأفتتحه الملك سعود رحمهما الله. (الرصيص، ٢٠١٠)

حصل على التوصية النهائية لعمل شعار جامعة الملك عبد العزيز بجدة عام ١٩٦٦م فشعار جامعة الملك عبد العزيز والمتعارف عليه ليومنا هذا من تصميمه.

أشرف علي إدارة مركز الفنون الذي أنشأته وزارة المعارف كما أسند للفنان عمل منحوتات لحديقة (الشعراء) بمدينة جدة عام مستوحاه من الاصداف والطيور ١٩٧٤م.

شارك بتسعة معارض فنية عكست الحياة في أوروبا أثناء دراسته بروما.

هو أول فنان تشكيلي سعودي يحصل علي جائزة العالمية (البيئالي) الدولية في الفنون الجميلة بمدينة إيفيسيا الاسبانية ١٩٦٨م.

حصل على درجة الدكتوراة في عام ١٩٧٩م من أكاديمية سان فيرناندو العليا للفنون الجميلة بمدينة مدريد عاصمة أسبانيا. (خضر، ٢٠٠٦)

تقلد العديد من الوظائف الشرفية مثل عضوية مجلس التحكيم الدولي للفنون بـمدريد، وممثل للجنة التحكيم الدولية للفنون الجميلة بـمدريد عام ١٩٧٨م.

عمل بمنصب مدير الجمعية العربية السعودية للثقافة والفنون خلال الفترة ١٩٨٠ - ١٩٩١

٠٤

شارك كعضو بلجنة التحكيم لأول مسابقة للفن التشكيلي أقامتها الخطوط السعودية بجدة.

تم تكريمه عام ١٩٩٤م كرائد من أهم رواد الفن التشكيلي بالمملكة العربية السعودية ضمن فاعليات المسابقة الثانية التي أقامتها الخطوط السعودية. (الرصيص، ٢٠١٠)

أشرف علي الأنشطة الفنية والثقافية التي أقامتها الرئاسة العامة للشباب وجمعية سمو الملكي الامير فيصل بن فهد وفي عام ١٩٩٤م تم ترشيح الفنان ليتم تكريمه من وزارة الاعلام بدولة الامارات العربية.

هو أول فنان سعودي يقيم ١٠٦ معرض وتصل لوحاته الي ٣٥٠٠ لوحة فنية زيتية ومائية وحضر على المعادن والاشباب. حيث تم إقامة هذه المعارض في عدد من دول الأوروبية مثل إسبانيا وفرنسا وإيطاليا وسويسرا وبلجيكا وهولندا والسويد ولندن وأمريكا والبرازيل ونيويورك ولندن وايضا عدد من الدول الآسيوية مثل اليابان وإندونيسيا بالإضافة إلى عدد من الدول العربية مثل جمهورية مصر العربية ولبنان وتونس والمغرب وبعض دول الخليج العربي مثل مملكة البحرين ودولة قطر ودولة الكويت التي شارك بالفعاليات المقامة بها والتي دارت عن فكرة مفهوم التربية والفنون الجميلة حيث شارك فيها الفنان عبد الحلیم رضوي كـممثلاً عن المملكة العربية السعودية في عضوية لجنة التحكيم بها ،كما أقام العديد من المعارض الشخصية داخل المملكة العربية السعودية والتي كان آخرها المقام بمدينة جدة والتي قامت الصحافة السعودية بتغطية فعاليتها ومراسم افتتاحها على يد عدد من الأمراء والشخصيات البارزة في المملكة العربية السعودية . (خضر، ٢٠٠٦)

إهتم الفنان بنشر رسالة الحب والسلام من خلال سلسلة معارض خلال الفترة ٢٠٠٢م-

٢٠٠٤م في مدينة مريبا الاسبانية، وكان يفتتحها الملك سلمان بن عبد العزيز حفظه الله تأكيداً منه على حبه للفن وتشجيع الفنانين السعوديين.

قدم الفنان ٤٥ من الاعمال النحتية المجسمة المميّزة منها ٣٣ منحوتة وكان أول نحت أقامه جدارية أطلق عليها اسم (جدارية البحر)، كما نفذ أولى أعماله الضخمة أمام وزارة الخارجية السعودية، وذلك بمناسبة انعقاد فعاليات مؤتمر القمة الإسلامي. كما قام أيضا بعمل عدد من النصب التذكارية المميّزة مثل (قدرة الفول ، جدة الماضي والحاضر ، المحبرة والقلم والرسالة ، عجلة الصناعة ، تكوين مصمت لكرة قدم ، ومجسم الكرة ودائرة المعرفة ، ومجسم المنارة البيضاء، ومجسم رولاكو). موزعة في جميع أنحاء مدينتي جدة والرياض وينبع وإسبانيا والبرازيل. (أمين، ١٩٨٩)

كما حصل على سبعة وأربعون جائزة معنوية ومادية والتي كان آخرها وسام القائد في دولة البرازيل. إمتدت أعمال الفنان عبد الحليم رضوي لتغزو متاحف دول العالم مثل متحف الفن الحديث بالمملكة الأردنية الهاشمية و متحف الفن الحديث الوطني بالمملكة المغربية ومتحف الفن الحديث الوطني في تونس، وأيضاً حفظت بعض أعماله الأخرى في متحف الفن الحديث بأسبانيا و متحف الفن الحديث في ريودي جانيرو و صالة الفن في سان ماركو بروما بإيطاليا ، أيضاً متحف كيرجاس بمدينة زيورخ بسويسرا . (رضوي، عبد الباسط ٢٠٢٢ م)

يوجد للفنان قاعة أطلق عليها اسم (متحف الابتكار) في مدينة جدة كما وجد للفنان عبد الحليم رضوي صالات عرض أخرى في كل من القاهرة وإسبانيا.

نشرت مؤلفات عديدة للفنان ومنها كتاب الحياة بين الفكر والخيال.

توفي الفنان عبد الحليم رضوي في عام ٢٠٠٦م بعد صراع مع المرض (رحمة الله).

الأسلوب الفني عند الفنان التشكيلي عبد الحليم رضوي:

تأثر الفنان عبد الحليم رضوي في بداياته بعدد من المدارس الفنية المعاصرة في بعض أعماله بفكر بإسلوب الانطباعيين. (باجودة، ٢٠٠٩)

وعندما ذهب الفنان عبد الحليم رضوي للإبتعاث في الخارج تنوعت المدارس الفنية التي تأثر بها مثل المدرسة التأثيرية والتعبيرية والتكعيبية والسريالية. (رضوي، ١٩٨٧)

كما إتخذ الفنان عبد الحليم رضوي في أعماله إتجاهاً فنياً مميّزاً خاصاً به، وهو جمع ما بين عدد من المدارس الفنية ولقد تم تسميته بالإتجاه التركيبي والذي حرص فيه على تركيب وتجريد مفردات البيئة بأسلوب مختلف مع وجود بعض صور التراث وذلك بإسلوب يشبه فن الكولاج لكن بمعالجة فنية لونية تشكيلية تعمل على وحدة العمل الفني. (رضوي، عبد الباسط ٢٠٢٢ م)

ميل الفنان نحو المدرسة التجريدية التكعيبية ويبرز ذلك في عناصر بعض لوحاته والتي تتناغم ضمن دائرة متداخلة تتمتع بألوان البيئة الساخنة والباردة متداخلة بدرجاتها والتي تتناغم في حركة ديناميكية داخل ما يسمى بالدائرة الضوئية، المنبثقة من منتصف اللوحة والتي تتمتع بنبض إنساني يحاكي البيئة والعادات والتقاليد والتراث والرموز والفلكلور مستخدماً أسلوباً معاصراً مختلفاً ومتميزاً.

أهمية عملية الاستلهام عند مصمم الأزياء:

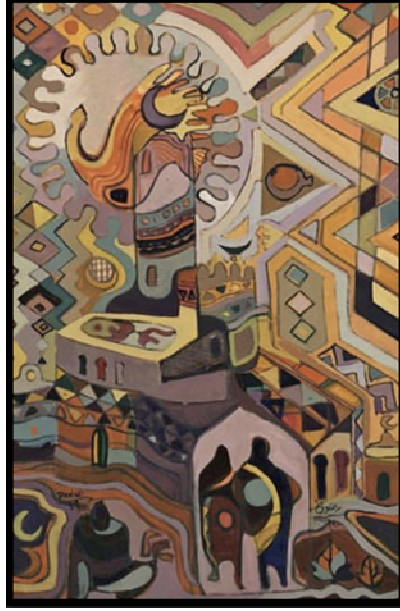
الاستلهام هو بزوغ لفكرة نتجت عن مؤثر خارجي مثل الفن التشكيلي وتخيلها ليعمل على تنفيذها بعد أن يضيف إليها قيمة جديدة من ذاته وتعد الفكرة هي روح التصميم وللحصول على تصميم مبتكر يجب أن تكون الفكرة مميزة ، فمعظم الأفكار يتم إستلهامها من واقع المصمم ومن البيئة المحيطة به ، وهنالك أفكار يتم قذفها في روح المصمم هكذا فجأه من أماكن غير متوقعه تحفز المصمم نحو الأبداع ، وقد تكون الفكرة الناتجة عن الأستلهام بسيطة في بدايتها، قليلة في تفاصيلها، ثم يقوم المصمم بتطوير هذه الفكرة وتحسينها حتى تصل الي المستوي المطلوب ببذل الجهد والدراسة اللازمة حولها وعدم الاقتناع بالفكرة البدائية، بل السعي للغوص إلى أعماق الموضوع ودراسته بشكل جاد حتى يصل الي جودة التصميم المطلوبة وعلى مصمم الأزياء التوسع في الاطلاع على مصادر جديدة للاستلهام. وعملية الاستلهام عملية حسية فنية تهدف إلى إعادة صياغة المصدر صياغة جمالية ونضعية بأكثر من رؤية في التصميمات المبتكرة وفقاً لمتطلبات العصر، وعادات وتقاليد المجتمع المتواجد فيه الفنان المصمم، ولا تأتي هذه العملية إلا بعد إثارة المصدر لخيال المصمم.

مدارس الفن الحديث كمصدر للأستلهام في تصميم الأزياء:

يعد فن تصميم الأزياء أحد الفنون التشكيلية التطبيقية التي تولى الأهتمام بمتطلبات التجديد والابتكار من خلال الكشف عن المزيد من الرؤى الفنية. وتمثل الأعمال الفنية لفناني مدارس الفن الحديث مصدراً خصباً من مصادر إلهام الفنان المصمم، فمن خلال دراسة ومعرفته بسمات تلك الأعمال وتحليله لمفردات تكوينها يتكون لديه مخزون فكري يمكنه من ترجمتها وإعادة صياغتها وتوظيفها بأكثر من رؤية تصميمية في مقترحاته التصميمية، ويتوقف ذلك على قدرة وخبرة ومهارة الفنان المصمم، ومدى إندماج وإنصهاره فكرياً داخل مفردات بناء العمل الفني محل الأستلهام. (١٧)

ويجدر الإشارة إلى ان مجال الرؤى في تصميم الأزياء لا يقتصر فقط على الأستلهام من مفردات البناء التكويني للوحات الفنية لفناني مدارس الفن الحديث، فالفكر التصميمي قد لا يعبر عن مفردات اللوحات بقدر ما يعبر عن السمات الفنية التي تخضع لها.

التحليل النقدي للوحة الفنان التشكيلي عبد الحليم رضوي (الازدهار الحضاري) :



شكل رقم (١)

الازدهار الحضاري

أولاً : الوصف

- اسم العمل: الازدهار الحضاري
- التاريخ: ١٩٨٩م
- الخامة: لوحة زيتية
- المساحة: ٦٩×١٠٠ سم
- وصف اللوحة: اللوحة منشورة على الصفحة الرسمية لمعهد مسك الفني الذي أقامه سمو الأمير محمد بن سلمان بن عبد العزيز آل سعود ولي العهد. وهى بها العديد من الأشكال لأشخاص وطيور وتروس صناعية ومجسم فني كبير (مجسم رولاكو) الذي يعد من المجسمات التي قام بعملها الفنان بنفسه، بالإضافة الي اشكال هلال وطيور وسمك واشكال هندسية ليعبر بها الفنان عن الازدهار الحضاري.

ثانياً : التحليل :

تحليل العناصر الفنية باللوحة:

- الخط : اظهر الفنان اللوحة لعدد كبير من الخطوط المستقيمة والمنحنية والمنكسرة في كل جوانب اللوحة، فاستخدم الخطوط المستقيمة في اشكال المجسم الكبير والاشكال الهندسية واشكال المباني والرموز في معظم جوانب اللوحة، بينما الخط المنحنى استخدمه في اشكال الاشخاص في اسفل اللوحة، وشكل الأسماك والهلال في منتصف اللوحة .
- اللون : جمع الفنان في اللوحة بين العديد من الالوان بشكل ملحوظ فنجد استخدامه اللون الازرق بدرجاته في معظم جوانب اللوحة، واللون البرتقالي بدرجاته ، واللون الاصفر بدرجاته ، واللون البنفسجي واللون الازرق ودرجاتهم، وظهر اسلوب جديد للفنان في استخدام الفرشة يختلف عن التلوين في اللوحات السابقة .
- الشكل : رسم الفنان العديد من الاشكال بطريقة تجريدية كما هو في رسم الشخصين في اسفل اللوحة ، واشكال الهلال والمجسم الفني والطيور واشكال السمك في منتصف اللوحة، واشكال هندسية واشكال ورموز كثيرة موزعة بين الارضية والاشكال الرئيسية.
- المساحة : إعتد الفنان علي المساحات للأشكال الهندسية في العمل الفني خلال المساحات لشكل المربع والمثلث والمعين والمستطيل بأشكال هندسية وبألوان متناغمة في جميع أجزاء اللوحة، ويتوسط اللوحة مساحة بعض الاشكال الأخرى مثل شكل الأشخاص والطيور والشمس، وبرز الفنان المساحة لمنتصف اللوحة للمجسم.

تحليل الاسس والقيم التشكيلية باللوحة:

- الاتزان : الاتزان باللوحة الغير متماثل في جميع اجزاء اللوحة. حيث وزع الفنان الكتل اللونية والخطوط والمساحات والاشكال في اللوحة باتزان غير متساوي.
- السيطرة : حقق الفنان سيطرة لونية وخطية في اللوحة عن طريق الاختلاف بين الخطوط وتنوعها و اختلاف الدرجات اللونية وتضادها، وحقق السيطرة للرؤية البصرية في منتصف اللوحة متجه الى الخارج .
- الايقاع : باللوحة ايقاع خطى نتيجة التنوع بين الخطوط المنحنية والمستقيمة والمنكسرة بأحجام واطوال مختلفة ، كما نجد ايقاع السريع الناتج عن كثرة الالوان ودرجاتها في معظم الاشكال والمساحات داخل اللوحة.
- التردد : نجح الفنان في تردد الاشكال والزخارف في اللوحة بشكل واضح، و بتردد الخطوط مختلفة النوع والحجم، كما يوجد تردد لوني ايضا في تكرار الألوان ودرجاتها وتوزيعها في كل جوانب اللوحة .

تفسير لوحة الفنان :

عبر الفنان في اللوحة عن الازدهار الحضاري المتسارع في السعودية، ووضح ذلك من خلال استخدام مجموعة الالوان الغير مألوفة ، وأيضاً باستخدام الاشكال الحديثة مثل اشكال التروس الصناعية والمجسم الذي قام الفنان بعمله حديثاً في وقتها وشكل الطائر الذي يرفع راسه للأعلى دليل عن التقدم والازدهار والفخر، وايضا كثرة الخطوط واختلافها ما بين المنحنى والمستقيم والمنكسر والمتموج والتي دلت على النشاط والازدحام حيث نشعر بضجيج الحركة والعمل في اللوحة ، ايضاً اهتم الفنان بتوضيح رسالته وهي ربط الاصاله بالمعاصرة وانطلاقها من داخل بوابة المستقبل، ليحقق الدمج بين العراقة والاصالة وبين التقدم والازدهار الحضاري ، استخدم الفنان الدمج بين الارضية والاشكال وخاصة في شكل المجسم الفني الكبير (رولاكو) الذي يعلوه شكل ترس صناعي داخله طائر كبير منطلق الى الأعلى والاشكال الهندسية ليؤكد لنا ان الشخص لا بد ان يندمج مع التطور والازدهار الحضاري وينطلق الى مستقبل مشرق وحافل بالنجاح ولكن لا بد من الربط بين الاصاله والمعاصرة وبين الحب والسلام، واكد على هذه الفكرة من خلال استخدامه للألوان الداكنة اسفل اللوحة والفاتحة اعلى اللوحة و انه يمكننا الوصول الى قمة الحضارة ولكن بالتمسك بالعادات والتقاليد والقيم الدينية ويمكننا ان نعبر بسلام الى طاقة الأمل والنور مع إشراقة النجاح والتقدم.

كما استغل الفنان عناصر واسس التصميم وطبق منها العديد في اللوحة بنسب فنية ليحقق الوحدة الفنية بالرغم من ازدحام اللوحة بالأشكال والوحدات والالوان الا انها تبدو متزنة ، فقد جعل الفنان مركز الرؤية البصرية الى المجسم الفني الكبير والشخصين في منتصف والى البوابة، ثم حرك العين الى خارج اللوحة مروراً بالزخارف الموزعة والاشكال الهندسية والطيور والهلال، وحقق العمق في اللوحة الاول في المدخل ببيضاوي الشكل باللون البنفسجي في نصف اللوحة من اسفل والذي يمثل مدخل بوابة، اما الايقاع الخطى فابدى الفنان في تحقيقه من خلال استخدامه لأنواع مختلفة من الخطوط مثل الخطوط المستقيمة في الاشكال هندسية و الخطوط المنحنية في شكل البوابة والاشخاص وخطوط تموجات في الارضية، والخطوط المنكسرة المتعرجة في اشكال الزخارف في معظم جوانب اللوحة، كل هذا ادى الى جعل العين تتحرك بانسيابية مطلقة وحركة سريعة اثناء قراءة العمل الفني، واكد الفنان على حركة العين السريعة ايضاً بتوزيعه للألوان في معظم جوانب اللوحة وبحرفية مطلقة بحيث لم يركز الكتلة اللونية مكان محدد بل وزع الالوان ودرجاتها في جميع جوانب اللوحة، بالرغم ان اللوحة بها اتزان غير متمائل الا ان الفنان نجح في توزيع وترديد الاحساس الخطى المنكسر والخط المنحنى ايضاً والمستقيم واكد على هذا بالترديد اللوني لدرجات اللون في جميع اجزاء اللوحة فيظهر العمل الفني متزن ويحقق الوحدة الفنية.

الاطار التطبيقي :

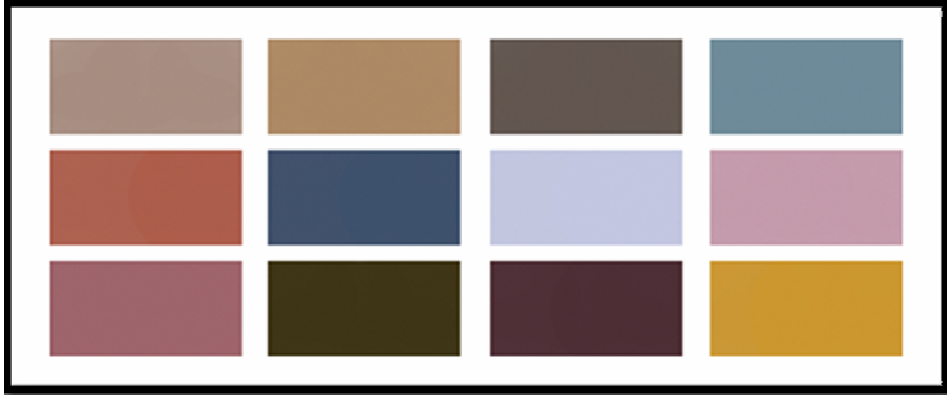
قائمة الباحثة باستخدام برامج الحاسب الالي وانتاج عدد (6) لتصميمات عباةات نسائية كالتالي:
- إيجاد العلاقة المتبادلة بين اعمال الفنان عبد الحليم رضوي وبين فن تصميم الأزياء من خلال تحديد العناصر والاشكال المميزة في لوحة (الازدهار الحضاري).



شكل رقم (٢)

العناصر والاشكال في لوحة (الازدهار الحضاري)

- إيجاد العلاقة المتبادلة بين اعمال الفنان عبد الحليم رضوي وبين فن تصميم الأزياء من خلال تحديد بعض الالوان المميزة في لوحة (الازدهار الحضاري)



شكل رقم (٣)

الالوان المختارة

الاطار التطبيقي :

تصميمات مقترحة للعباءات الست النسائية.



شكل رقم (٤)

التصميم الاول



شكل الرسم: رمز تراثي شعبي،
باب.
بنائية التصميم: تم ابتكار
تصميم مكون من رمز تراثي
شعبي وشكل الباب بمساحات
مختلفة ومتداخلة مع تدرجات
الألوان بأسلوب التكرار
الهندسي.
الألوان المستخدمة: البني،
الرمادي، الزهري، الأزرق،
البرتقالي، الأسود.

شكل رقم (٥)

التصميم الثاني



شكل الرسم: رمز هندسي.
بنائية التصميم: تم ابتكار
تصميم مكون من رمز للشكل
الهندسي المعين بمساحات
مختلفة ومتداخلة مع تدرجات
الألوان بأسلوب التكرار وتداخل
الظلال.
الألوان المستخدمة: الأصفر،
الرمادي، البرتقالي، الأزرق،
الابيض، الأسود.



شكل رقم (٦)

التصميم الثالث



شكل الرسم: الأشخاص.
بنائية التصميم: تم ابتكار
تصميم مكون من الأشخاص
بمساحات متكررة ومتداخلة مع
الألوان المختلفة بأسلوب توزيع
ظلال اللون.
الألوان المستخدمة: الأصفر،
الزهري، البرتقالي، الأزرق،
الأبيض، الأسود.



شكل رقم (٧)

التصميم الرابع



شكل رقم (٨)

التصميم الخامس



شكل الرسم: مجسم رولاكو.
بنائية التصميم: تم ابتكار
تصميم مكون من تدرجات
وانعكاس لشكل مجسم رولاكو
بمساحات متوازية ومتداخلة مع
الألوان المتدرجة بأسلوب
التكرار والدمج.
الألوان المستخدمة: الأصفر،
البرتقالي، الأبيض، الأسود.

شكل رقم (٩)

التصميم السادس

صدق وثبات أدوات البحث

يتم عمل معاملات إحصائية لقياس معامل الصدق ومعامل الثبات وتدوين النتائج.

صدق الاستبيان :

يقصد به قدرة الاستبيان على قياس معامل الصدق ومعامل الثبات.

صدق الاتساق الداخلي :

- ١- حساب معاملات الارتباط بين درجة كل عبارة من العبارات المكونة لكل محور ، والدرجة الكلية للمحور بالاستبيان .
- ٢- حساب معاملات الارتباط بين الدرجة الكلية لكل محور من محاور الاستبيان والدرجة الكلية بالاستبيان .

المحور الأول : الجانب الجمالي :

تم حساب الصدق باستخدام الاتساق الداخلي وذلك بحساب معامل الارتباط (معامل ارتباط بيرسون) بين درجة كل عبارة ودرجة المحور (الجانب الجمالي) ، والجدول التالي يوضح ذلك:

جدول (١) قيم معاملات الارتباط بين درجة كل عبارة ودرجة المحور (الجانب الجمالي)

م -	الارتباط	الدلالة	م	الارتباط	الدلالة
١-	٠,٦٢٨	٠,٠٥	٤-	٠,٨٤٥	٠,٠١
٢-	٠,٧٣٥	٠,٠١	٥-	٠,٧٩٢	٠,٠١
٣-	٠,٨٨٨	٠,٠١	٦-	٠,٩٠٨	٠,٠١

يتضح من الجدول أن معاملات الارتباط كلها دالة عند مستوى (٠,٠١ - ٠,٠٥) لاقتربها من الواحد الصحيح مما يدل على صدق وتجانس عبارات الاستبيان .

المحور الثاني : الجانب الوظيفي :

تم حساب الصدق باستخدام الاتساق الداخلي وذلك بحساب معامل الارتباط (معامل ارتباط بيرسون) بين درجة كل عبارة ودرجة المحور (الجانب الوظيفي) ، والجدول التالي يوضح ذلك :

جدول (٢) قيم معاملات الارتباط بين درجة كل عبارة ودرجة المحور (الجانب الوظيفي)

م -	الارتباط	الدلالة	م	الارتباط	الدلالة
١-	٠,٩٣٥	٠,٠١	٤-	٠,٨٦٤	٠,٠١
٢-	٠,٨١٩	٠,٠١	٥-	٠,٦٣٧	٠,٠٥
٣-	٠,٦٠٨	٠,٠٥	٦-	٠,٧٧١	٠,٠١

يتضح من الجدول أن معاملات الارتباط كلها دالة عند مستوى (٠,٠١ - ٠,٠٥) لاقتربها من الواحد الصحيح مما يدل على صدق وتجانس عبارات الاستبيان .

الصدق باستخدام الاتساق الداخلي بين الدرجة الكلية لكل محور والدرجة الكلية للاستبيان :

تم حساب الصدق باستخدام الاتساق الداخلي وذلك بحساب معامل الارتباط (معامل ارتباط بيرسون) بين الدرجة الكلية لكل محور (الجانب الجمالي ، الجانب الوظيفي) والدرجة الكلية للاستبيان ، والجدول التالي يوضح ذلك :

جدول (٣) قيم معاملات الارتباط بين الدرجة الكلية لكل محور

(الجانب الجمالي ، الجانب الوظيفي) والدرجة الكلية للاستبيان

الدلالة	الارتباط	
٠,٠١	٠,٨٠٦	المحور الأول : الجانب الجمالي
٠,٠١	٠,٧٤٩	المحور الثاني : الجانب الوظيفي

يتضح من الجدول أن معاملات الارتباط كلها دالة عند مستوى (٠,٠١) لاقترابها من الواحد الصحيح مما يدل على صدق وتجانس محاور الاستبيان .

الثبات :

يقصد بالثبات reability دقة الاختبار في القياس والملاحظة ، وعدم تناقضه مع نفسه ، واتساقه واطراده فيما يزودنا به من معلومات عن سلوك المبحوث ، وهو النسبة بين تباين الدرجة على الاستبيان التي تشير إلى الأداء الفعلي للمبحوث ، وتم حساب الثبات عن طريق :

١- معامل الفا كرونباخ Alpha Cronbach

٢- طريقة التجزئة النصفية Split-half

جدول (٤) قيم معامل الثبات لمحاور استبيان تقييم المصممين لتصميمات الأزياء

التجزئة النصفية	معامل الفا	المحاور
٠,٨٠٢ - ٠,٧٤٨	٠,٧٧٢	المحور الأول : الجانب الجمالي
٠,٩٢٩ - ٠,٨٧٨	٠,٩٠٥	المحور الثاني : الجانب الوظيفي
٠,٨٩٤ - ٠,٨٣٠	٠,٨٦٢	ثبات الاستبيان ككل

يتضح من الجدول السابق أن جميع قيم معاملات الثبات : معامل الفا ، التجزئة النصفية ، دالة عند مستوى ٠,٠١ مما يدل على ثبات الاستبيان .

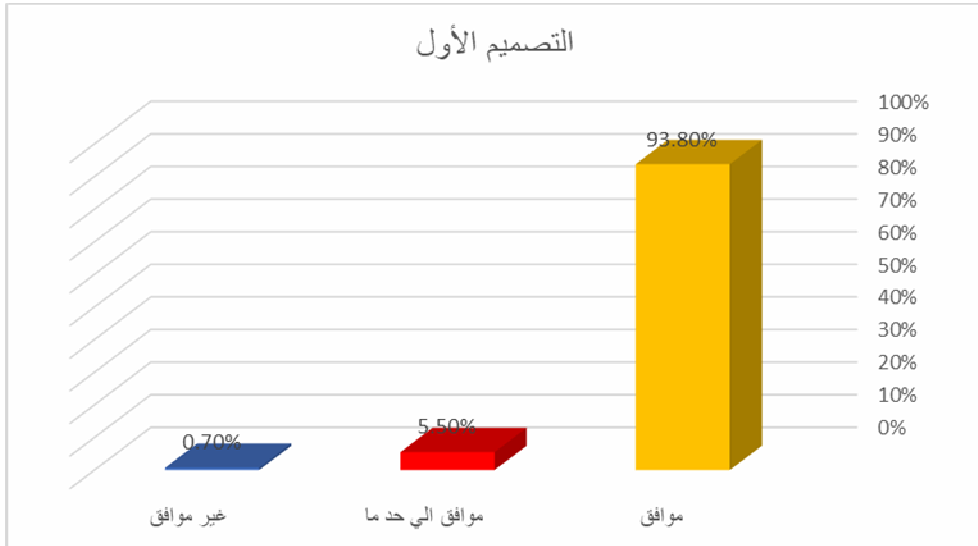
فرضية البحث :

أراء المصممين لتصميمات الأزياء الست في تحقيق الجانب الجمالي والجانب الوظيفي إيجابية.

وللتحقق من هذا تم حساب التكرارات والنسب المئوية لأراء المصممين لتصميمات الأزياء الست في تحقيق الجانب الجمالي والجانب الوظيفي ، والجدول التالي توضح ذلك :

جدول (٥) يوضح التكرارات والنسب المئوية لأراء المصممين للتصميم الأول في تحقيق الجانب الجمالي والجانب الوظيفي

م-	العبارة	المصممين					
		موافق		موافق الي حد ما		غير موافق	
		العدد	النسبة %	العدد	النسبة %	العدد	النسبة %
المحور الأول : الجانب الجمالي							
١-	تحقق تصميم العبادة البعد الجمالي لمظهر التصميم	١٢	%١٠٠	٠	%٠	٠	%٠
٢-	يحقق التصميم الوحدة الفنية بين عناصر التصميم	١٢	%١٠٠	٠	%٠	٠	%٠
٣-	يحقق التصميم التوافق بين أسس التصميم	١٠	%٨٣,٣	٢	%١٦,٧	٠	%٠
٤-	تحقق تصميم العبادة في التصميم ثراء وتميزا واضحا	١١	%٩١,٧	١	%٨,٣	٠	%٠
٥-	تتوافق ألوان تصميم العبادة مع بعضها البعض في التصميم	١٢	%١٠٠	٠	%٠	٠	%٠
٦-	تتحقق عناصر واسس التصميم برؤية مبتكرة تناسب الموضة الحديثة	١١	%٩١,٧	١	%٨,٣	٠	%٠
المحور الثاني : الجانب الوظيفي							
١-	توافق تصميم العبادة في التصميم المنفذ	١٢	%١٠٠	٠	%٠	٠	%٠
٢-	تصلح تصميم العبادة بأن تكون تصميم يمكن تطبيقها وتنفيذها	١١	%٩١,٧	١	%٨,٣	٠	%٠
٣-	تناسب تصميم العبادة المبتكرة الفنون المختلفة	١٢	%١٠٠	٠	%٠	٠	%٠
٤-	تعتبر تصميم العبادة أسلوب جديد ومبتكر يجمع بين الاصاله والمعاصرة	١١	%٩١,٧	١	%٨,٣	٠	%٠
٥-	هناك توافق بين اللون والخطمة والتصميم المنفذ	١٠	%٨٣,٣	١	%٨,٣	١	%٨,٣
٦-	تساهم تصميم العبادة المبتكرة في تقديم أفكار جديدة للمصممين	١١	%٩١,٧	١	%٨,٣	٠	%٠
الدرجة الكلية		متوسط النسب %					
		%٩٣,٨		%٥,٥		%٠,٧	



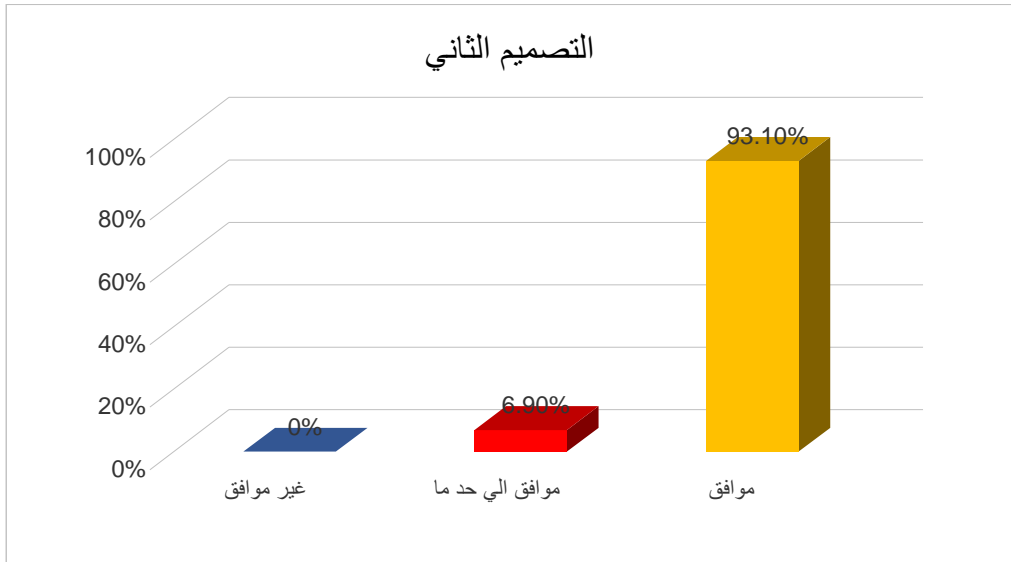
شكل (١٠) يوضح التكرارات والنسب المئوية لأراء المصممين

للتصميم الأول في تحقيق الجانب الجمالي والجانب الوظيفي

يتضح من الجدول أن ٩٣.٨% من المصممين موافقين ، بينما ٥.٥% من المصممين موافقين الى حد ما ، و٠.٧% من المصممين غير موافقين . تحققت النتيجة السابقة من خلال تكوين التصميم لشكل السمك والشكل الهندسى المربع بمساحات مختلفة ومتداخلة مع تدرجات الألوان البنى، الزيتي، الأزرق، الأخضر، الأسود، الأبيض بأسلوب الظلال والتكرار الداكن، المميز لمدينة جدة. الى جانب تصميم شكل العباءة المناسب لجميع المناسبات.

جدول (٦) يوضح التكرارات والنسب المئوية لأراء المصممين للتصميم الثاني في تحقيق الجانب الجمالي والجانب الوظيفي

م	العبارة	المصممين					
		موافق		موافق الي حد ما		غير موافق	
		العدد	النسبة %	العدد	النسبة %	العدد	النسبة %
المحور الأول : الجانب الجمالي							
١-	تحقق تصميم العبادة البعد الجمالي لمظهر التصميم	١١	٪٩١,٧	١	٪٨,٣	٠	٪٠
٢-	يحقق التصميم الوحدة الفنية بين عناصر التصميم	١١	٪٩١,٧	١	٪٨,٣	٠	٪٠
٣-	يحقق التصميم التوافق بين أسس التصميم	١٠	٪٨٣,٣	٢	٪١٦,٧	٠	٪٠
٤-	تحقق تصميم العبادة في التصميم ثراء وتميزاً واضحاً	١٢	٪١٠٠	٠	٪٠	٠	٪٠
٥-	تتوافق ألوان تصميم العبادة مع بعضها البعض في التصميم	١٢	٪١٠٠	٠	٪٠	٠	٪٠
٦-	تتحقق عناصر واسس التصميم برؤية مبتكرة تناسب الموضة الحديثة	١١	٪٩١,٧	١	٪٨,٣	٠	٪٠
المحور الثاني : الجانب الوظيفي							
١-	توافق تصميم العبادة في التصميم المنفذ	١٢	٪١٠٠	٠	٪٠	٠	٪٠
٢-	تصلح تصميم العبادة بأن تكون تصميم يمكن تطبيقها وتنفيذها	١١	٪٩١,٧	١	٪٨,٣	٠	٪٠
٣-	تتناسب تصميم العبادة المبتكرة الفنون المختلفة	١١	٪٩١,٧	١	٪٨,٣	٠	٪٠
٤-	تعتبر تصميم العبادة أسلوب جديد ومبتكر يجمع بين الاصاله والمعاصرة	١٢	٪١٠٠	٠	٪٠	٠	٪٠
٥-	هناك توافق بين اللون والخامة والتصميم المنفذ	١٠	٪٨٣,٣	٢	٪١٦,٧	٠	٪٠
٦-	تساهم تصميم العبادة المبتكرة في تقديم أفكار جديدة للمصممين	١١	٪٩١,٧	١	٪٨,٣	٠	٪٠
الدرجة الكلية		متوسط النسب %					
		٪٩٢,١		٪٦,٩		٪٠	



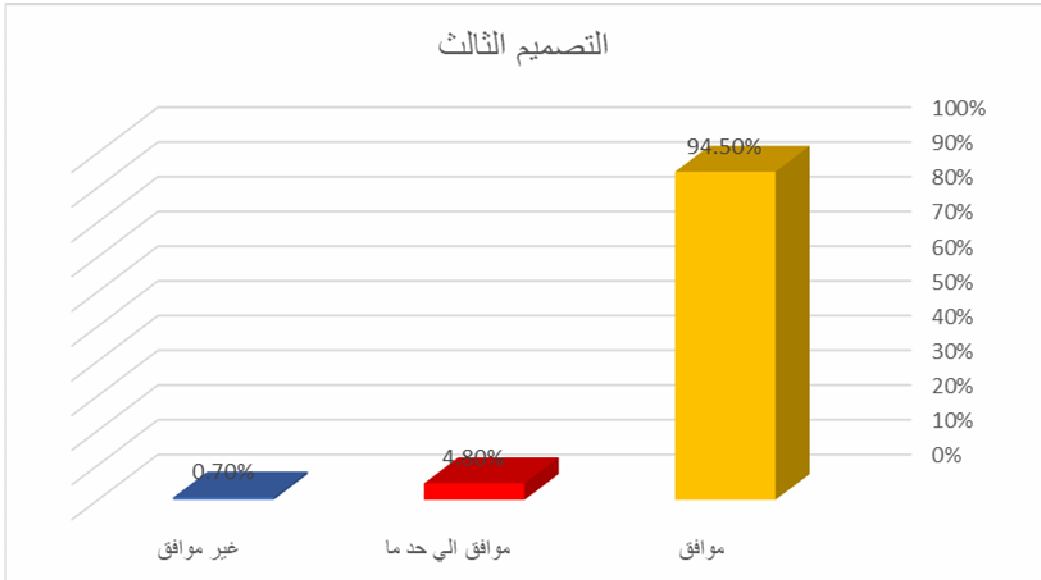
شكل (١١) يوضح التكرارات والنسب المئوية لأراء المصممين

للتصميم الثاني في تحقيق الجانب الجمالي والجانب الوظيفي

يتضح من الجدول أن ٩٣.١% من المصممين موافقين ، بينما ٦.٩% من المصممين موافقين الى حد ما . ونلاحظ هنا اتفاق لأراء المصممين حيث يعد التصميم المكون من شكل تراثى شعبى بمساحات مختلفة ومتداخلة مع تدرجات الألوان البني، الرمادي، الزهري، الأزرق، البرتقالي، الأسود بأسلوب التكرار الهندسي الداكن، يرجع الى الارتباط بالثقافة والتراث. وأيضا تصميم العباءة المستوحى من شكل الجاكيت المناسب للمناسبات الرسمية.

جدول (٧) يوضح التكرارات والنسب المئوية لأراء المصممين للتصميم الثالث في تحقيق الجانب الجمالي والجانب الوظيفي

م-	العبارة	المصممين					
		موافق		موافق الي حد ما		غير موافق	
		العدد	النسبة %	العدد	النسبة %	العدد	النسبة %
المحور الأول : الجانب الجمالي							
١-	تحقق تصميم العبادة البعد الجمالي لمظهر التصميم	١١	٪٩١,٧	١	٪٨,٣	٠	٪٠
٢-	يحقق التصميم الوحدة الفنية بين عناصر التصميم	١٠	٪٨٣,٣	١	٪٨,٣	١	٪٨,٣
٣-	يحقق التصميم التوافق بين أسس التصميم	١١	٪٩١,٧	١	٪٨,٣	٠	٪٠
٤-	تحقق تصميم العبادة في التصميم ثراء وتميزا واضحا	١٢	٪١٠٠	٠	٪٠	٠	٪٠
٥-	تتوافق ألوان تصميم العبادة مع بعضها البعض في التصميم	١٢	٪١٠٠	٠	٪٠	٠	٪٠
٦-	تتحقق عناصر واسس التصميم برؤية مبتكرة تناسب الموضة الحديثة	١١	٪٩١,٧	١	٪٨,٣	٠	٪٠
المحور الثاني : الجانب الوظيفي							
١-	توافق تصميم العبادة في التصميم المنفذ	١٢	٪١٠٠	٠	٪٠	٠	٪٠
٢-	تصلح تصميم العبادة بأن تكون تصميم يمكن تطبيقها وتنفيذها	١١	٪٩١,٧	١	٪٨,٣	٠	٪٠
٣-	تناسب تصميم العبادة المبتكرة الفنون المختلفة	١٢	٪١٠٠	٠	٪٠	٠	٪٠
٤-	تعتبر تصميم العبادة أسلوب جديد ومبتكر يجمع بين الاصاله والمعاصرة	١١	٪٩١,٧	١	٪٨,٣	٠	٪٠
٥-	هناك توافق بين اللون والخامة والتصميم المنفذ	١١	٪٩١,٧	١	٪٨,٣	٠	٪٠
٦-	تساهم تصميم العبادة المبتكرة في تقديم أفكار جديدة للمصممين	١٢	٪١٠٠	٠	٪٠	٠	٪٠
الدرجة الكلية		متوسط النسب %					
		٪٩٤,٥		٪٤,٨		٪٠,٧	



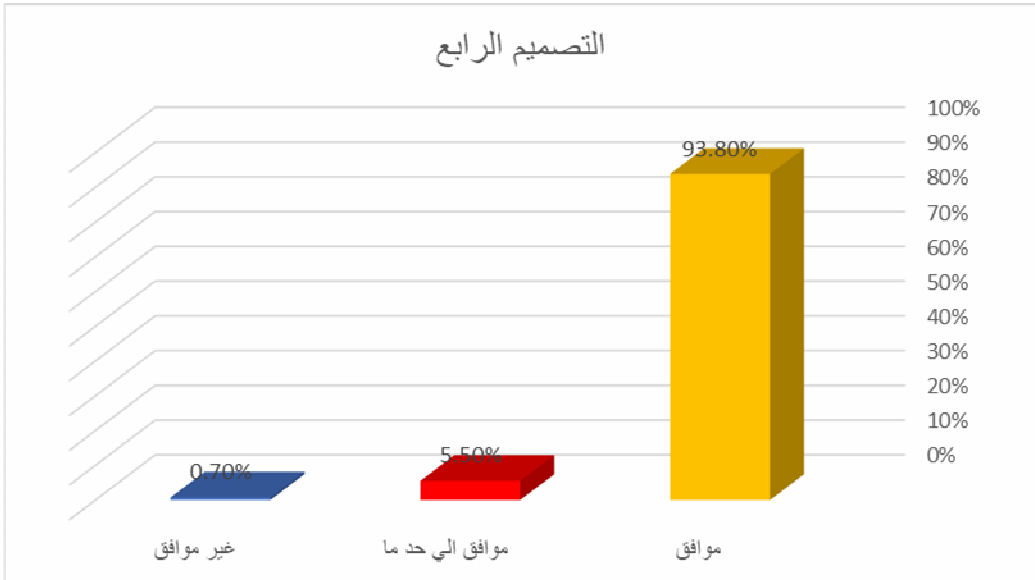
شكل (١٢) يوضح التكرارات والنسب المئوية لأراء المصممين

للتصميم الثالث في تحقيق الجانب الجمالي والجانب الوظيفي

يتضح من الجدول أن ٩٤.٥% من المصممين موافقين ، بينما ٤.٨% من المصممين موافقين الي حد ما ، و٠.٧% من المصممين غير موافقين . ويرجع هذا الي نجاح التصميم المكون من الشكل الهندسي المعين بمساحات مختلفة ومتداخلة مع تدرجات الألوان الازضر، الرمادي، البرتقالي، الأزرق، الابيض، الأسود بأسلوب التكرار وتداخل الظلال الفاتحة التي تعكس الفرح والبهجة. الي جانب شكل تصميم العباءة المكون من إضافة قطع نسيج بالأشكال الهندسية أيضا ادى هذا الي تناسقها ومناسبتها لجميع المناسبات والاعمار بمختلف الثقافات.

جدول (٨) يوضح التكرارات والنسب المئوية لأراء المصممين للتصميم الرابع في تحقيق الجانب الجمالي والجانب الوظيفي

م	العبارة	المصممين					
		موافق		موافق الي حد ما		غير موافق	
		العدد	النسبة %	العدد	النسبة %	العدد	النسبة %
المحور الأول : الجانب الجمالي							
١-	تحقق تصميم العبادة البعد الجمالي لمظهر التصميم	١١	%٩١,٧	١	%٨,٣	٠	%٠
٢-	يحقق التصميم الوحدة الفنية بين عناصر التصميم	١١	%٩١,٧	١	%٨,٣	٠	%٠
٣-	يحقق التصميم التوافق بين أسس التصميم	١٠	%٨٣,٣	٢	%١٦,٧	٠	%٠
٤-	تحقق تصميم العبادة في التصميم ثراء وتميزا واضحا	١٢	%١٠٠	٠	%٠	٠	%٠
٥-	تتوافق ألوان تصميم العبادة مع بعضها البعض في التصميم	١٢	%١٠٠	٠	%٠	٠	%٠
٦-	تتحقق عناصر واسس التصميم برؤية مبتكرة تناسب الموضة الحديثة	١١	%٩١,٧	١	%٨,٣	٠	%٠
المحور الثاني : الجانب الوظيفي							
١-	توافق تصميم العبادة في التصميم المنفذ	١٢	%١٠٠	٠	%٠	٠	%٠
٢-	تصلح تصميم العبادة بأن تكون تصميم يمكن تطبيقها وتنفيذها	١١	%٩١,٧	١	%٨,٣	٠	%٠
٣-	تناسب تصميم العبادة المبتكرة الفنون المختلفة	١٢	%١٠٠	٠	%٠	٠	%٠
٤-	تعتبر تصميم العبادة أسلوب جديد ومبتكر يجمع بين الاصلية والمعاصرة	١٠	%٨٣,٣	١	%٨,٣	١	%٨,٣
٥-	هناك توافق بين اللون والغامة والتصميم المنفذ	١٢	%١٠٠	٠	%٠	٠	%٠
٦-	تساهم تصميم العبادة المبتكرة في تقديم أفكار جديدة للمصممين	١١	%٩١,٧	١	%٨,٣	٠	%٠
		متوسط النسب %					
		%٩٣,٨		%٥,٥		%٠,٧	
		الدرجة الكلية					



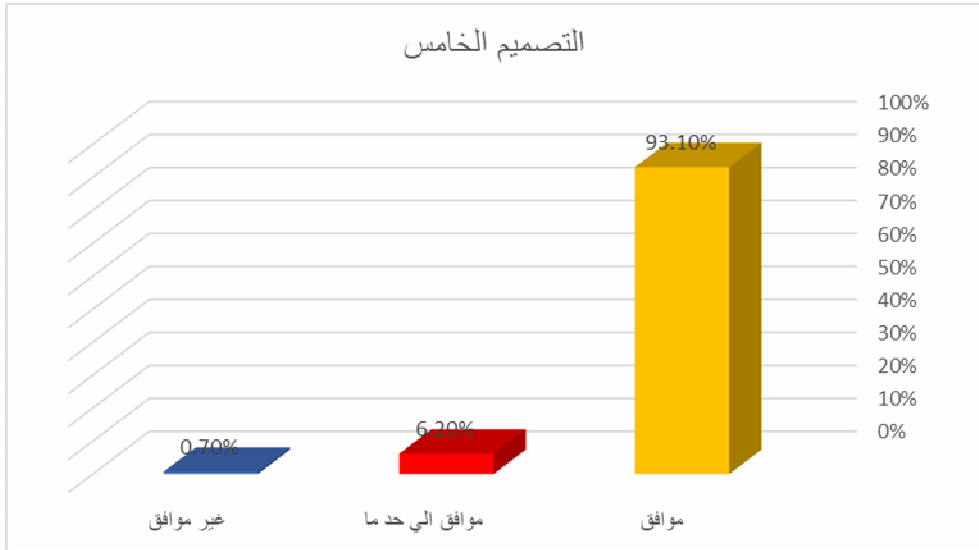
شكل (١٣) يوضح التكرارات والنسب المئوية لأراء المصممين

للتصميم الرابع في تحقيق الجانب الجمالي والجانب الوظيفي

يتضح من الجدول أن ٩٣.٨% من المصممين موافقين ، بينما ٥.٥% من المصممين موافقين الي حد ما ، و٠.٧% من المصممين غير موافقين . تحققت النتيجة السابقة بالموافق لأن التصميم مكون من شكل تجريدي للأشخاص بمساحات متكررة ومتداخلة مع الألوان المختلفة الاصفر، الزهري، البرتقالي، الأزرق، الابيض، الأسود بأسلوب توزيع ظلال اللون الفاتحة، التي تعكس الشعور بالارتياح والسعادة. اما شكل تصميم العباءة بإضافة الزخرفة وقطع القماش فهو محبب لجميع المناسبات.

جدول (٩) يوضح التكرارات والنسب المئوية لأراء المصممين للتصميم الخامس في تحقيق الجانب الجمالي والجانب الوظيفي

٤-	العبارة	المصممين					
		موافق		موافق الي حد ما		غير موافق	
		العدد	النسبة %	العدد	النسبة %	العدد	النسبة %
المحور الأول : الجانب الجمالي							
١-	تحقق تصميم العبادة البعد الجمالي لمظهر التصميم	١١	%٩١,٧	١	%٨,٣	٠	%٠
٢-	يحقق التصميم الوحدة الفنية بين عناصر التصميم	١١	%٩١,٧	١	%٨,٣	٠	%٠
٣-	يحقق التصميم التوافق بين أسس التصميم	١٠	%٨٢,٣	١	%٨,٣	١	%٨,٣
٤-	تحقق تصميم العبادة في التصميم ثراء وتميزا واضحا	١٢	%١٠٠	٠	%٠	٠	%٠
٥-	تتوافق ألوان تصميم العبادة مع بعضها البعض في التصميم	١١	%٩١,٧	١	%٨,٣	٠	%٠
٦-	تتحقق عناصر واسس التصميم برؤية مبتكرة تناسب الموضة الحديثة	١٠	%٨٢,٣	٢	%١٦,٧	٠	%٠
المحور الثاني : الجانب الوظيفي							
١-	توافق تصميم العبادة في التصميم المنفذ	١٢	%١٠٠	٠	%٠	٠	%٠
٢-	تصلح تصميم العبادة بأن تكون تصميم يمكن تطبيقها وتنفيذها	١٢	%١٠٠	٠	%٠	٠	%٠
٣-	تناسب تصميم العبادة المبتكرة الفنون المختلفة	١٢	%١٠٠	٠	%٠	٠	%٠
٤-	تعتبر تصميم العبادة أسلوب جديد ومبتكر يجمع بين الاصاله والمعاصرة	١١	%٩١,٧	١	%٨,٣	٠	%٠
٥-	هناك توافق بين اللون والخامة والتصميم المنفذ	١٠	%٨٢,٣	٢	%١٦,٧	٠	%٠
٦-	تساهم تصميم العبادة المبتكرة في تقديم أفكار جديدة للمصممين	١٢	%١٠٠	٠	%٠	٠	%٠
		متوسط النسب %					
		%٩٣,١		%٦,٢		%٠,٧	
		الدرجة الكلية					



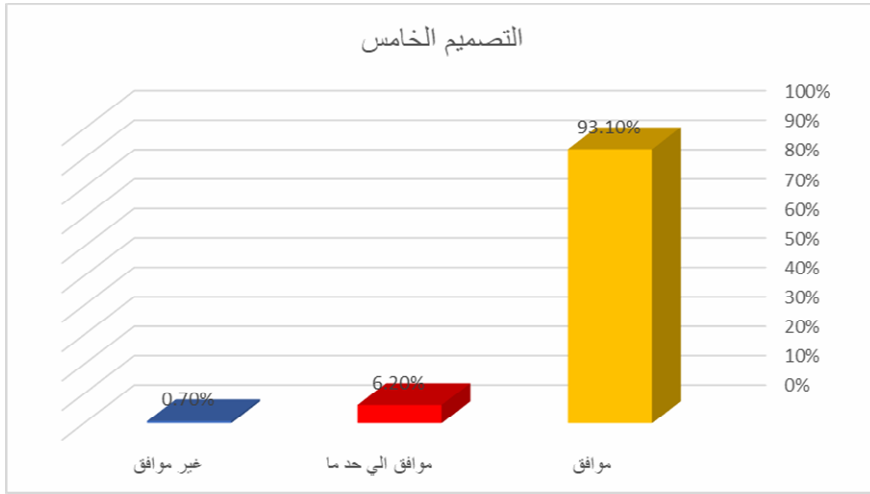
شكل (١٤) يوضح التكرارات والنسب المئوية لأراء المصممين
للتصميم الخامس في تحقيق الجانب الجمالي والجانب الوظيفي

يتضح من الجدول أن ٩٣.١% من المصممين موافقين ، بينما ٠.٧% من المصممين موافقين الى حد ما ، و٠.٧% من المصممين غير موافقين . تم الموافق لهذا التصميم المكون من تجريد لشكل الشمس والخطوط المستقيمة بمساحات مختلفة ومتداخلة مع الألوان البني، البيج، الابيض، الأسود المتدرجة بأسلوب توزيع الظلال الداكنة. الى جانب شكل تصميم العباءة الواسع مع إضافة التطريز فقد حقق القبول لأنها تعكس الفخامة وتكون مناسبة للسهرات.

جدول (١٠) يوضح التكرارات والنسب المئوية لأراء المصممين للتصميم السادس في تحقيق الجانب الجمالي

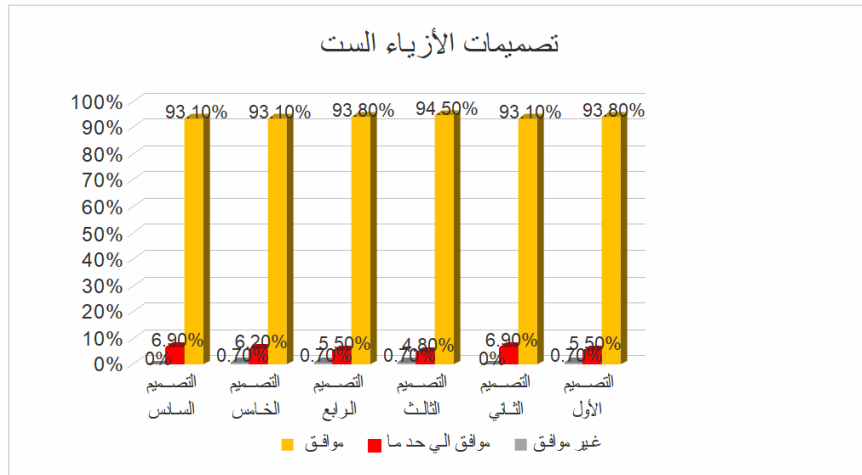
والجانب الوظيفي

م	العبارة	المصممين					
		موافق		موافق الي حد ما		غير موافق	
		العدد	% النسبة	العدد	% النسبة	العدد	% النسبة
المحور الأول : الجانب الجمالي							
١-	تحقق تصميم العبادة البعد الجمالي لمظهر التصميم	١١	%٩١,٧	١	%٨,٣	٠	%٠
٢-	يحقق التصميم الوحدة الفنية بين عناصر التصميم	١٢	%١٠٠	٠	%٠	٠	%٠
٣-	يحقق التصميم التوافق بين أسس التصميم	١١	%٩١,٧	١	%٨,٣	٠	%٠
٤-	تحقق تصميم العبادة في التصميم ثراء وتميزاً واضحاً	١٠	%٨٣,٣	٢	%١٦,٧	٠	%٠
٥-	تتوافق ألوان تصميم العبادة مع بعضها البعض في التصميم	١٢	%١٠٠	٠	%٠	٠	%٠
٦-	تتحقق عناصر واسس التصميم برؤية مبتكرة تناسب الموضة الحديثة	١٢	%١٠٠	٠	%٠	٠	%٠
المحور الثاني : الجانب الوظيفي							
١-	توافق تصميم العبادة في التصميم المنفذ	١٠	%٨٣,٣	٢	%١٦,٧	٠	%٠
٢-	تصلح تصميم العبادة بأن تكون تصميم يمكن تطبيقها وتنفيذها	١٢	%١٠٠	٠	%٠	٠	%٠
٣-	تتناسب تصميم العبادة المبتكرة الفنون المختلفة	١١	%٩١,٧	١	%٨,٣	٠	%٠
٤-	تعتبر تصميم العبادة أسلوب جديد ومبتكر يجمع بين الاصاله والمعاصرة	١١	%٩١,٧	١	%٨,٣	٠	%٠
٥-	هناك توافق بين اللون والغامة والتصميم المنفذ	١٠	%٨٣,٣	٢	%١٦,٧	٠	%٠
٦-	تساهم تصميم العبادة المبتكرة في تقديم أفكار جديدة للمصممين	١٢	%١٠٠	٠	%٠	٠	%٠
الدرجة الكلية		متوسط النسب %					
		%٩٣,١		%٦,٩		%٠	



شكل (١٥) يوضح التكرارات والنسب المئوية لأراء المصممين
للتصميم السادس في تحقيق الجانب الجمالي والجانب الوظيفي

يتضح من الجدول أن ٩٣.١% من المصممين موافقين ، بينما ٦.٩% من المصممين موافقين الى حد ما . ونلاحظ هنا ارتفاع نسبة الموافقين لان تم ابتكار تصميم مكون من تدرجات وانعكاس لشكل مجسم رولاكو بمساحات متوازية ومتداخلة مع الألوان الاصفر، البرتقالي، الابيض، المتدرجة بأسلوب التكرار والدمج القوي، أدى هذا الى انعكاس إحساس الشبابية والاشراق. وأيضا شكل تصميم العباءة جعلها مناسبة لأوقات الصباح.



شكل (١٦) يوضح التكرارات والنسب المئوية لأراء المصممين
لتصميمات الأزياء الست في تحقيق الجانب الجمالي والجانب الوظيفي

نتائج البحث:

الاجابة على تساؤل البحث والذي ينص على:

(ما إمكانية تحليل لوحة (الازدهار الحضاري) للفنان التشكيلي السعودي عبد الحليم رضوي تحليلا نقديا لاستخلاص السمات والقيم الجمالية للفنان لتساعد بمجال الأزياء للاستلهام (٩

من خلال الدراسة تم الاجابة على الشق الأول من التساؤل والخاص بالتحليل حيث تم التحليل النقدي بتحليل لوحة (الازدهار الحضاري) للفنان التشكيلي السعودي عبد الحليم رضوي من حيث تحليل العناصر الفنية، وتحليل الاسس والقيم التشكيلية باللوحة.

كما تم الاجابة من خلال الدراسة علي الشق الثاني من التساؤل والخاص بإستخلاص السمات الجمالية الفنية في لوحة الفنان التشكيلي السعودي عبد الحليم رضوي (الازدهار الحضاري) ماهي الادالة على قدرة الفنان لتجاوز الواقع والتعبير عن الأفكار في صيغ وأشكال و رموز تجريدية تتخطى حدود الواقع المناظر إلى أشكال تراثية وتاريخه اصيلة ولكن بأسلوب فني معاصر تميز به الفنان عن غيره من الفنانين، فاستطاع الفنان عبد الحليم رضوي ان يوظف العناصر والاسس التشكيلية بحرفية واتقان في الربط بين الاصاله والمعاصرة حتى يؤكد الفنان الاسلوب الفريد الخاص به.

(ما آراء المصممين في تحقيق الجوانب (الجمالية- الوظيفية) في تصميم عبااء نسائية المستلهمة من لوحة الفنان (٩

من خلال الدراسة الاحصائية تم الاجابة على التساؤل والخاص بالجزء التطبيقي في تصميم عبااء نسائية المستلهمة من لوحة الفنان، بانه توجد علاقة ذات دلالة معنوية بين الجوانب (الجمالية- الوظيفية) في تصميم عبااء نسائية المستلهمة من لوحة الفنان وان آراء المصممين ايجابية.

توصيات البحث:

- الاهتمام بالدراسات التحليلية النقدية لأعمال الرواد والفنانين التشكيلين السعوديين.
- الاهتمام بأصاله التراث السعودي مع دمجها بالفن التشكيلي المعاصر.
- ضرورة حصر وتوثيق الاعمال الفنية للفنان التشكيلي عبد الحليم رضوي وعرض بعض منها بمتحف فني يخلد ذكرى الفنان وأعماله التشكيلية من لوحات و منحوتات لأنها تعد ثروة فنية سعودية و لكونه المؤسس الحقيقي لحركة الفن التشكيلي بالمملكة.
- الاستفادة من الربط بين الفن التشكيلي السعودي وبين تصميم الأزياء من خلال تحليل واستنباط القيم الجمالية فيها لابتكار تصميمات جديدة تجمع بين الاصاله والمعاصرة.

مراجع البحث:

١. الاصفه، شذا بنت إبراهيم والرشيد، ابتسام بنت سعود (٢٠١٨). التحولات المفاهيمية للفن التشكيلي السعودي المعاصر. مجلة الفنون التشكيلية والتربية الفنية. المجلد الثاني. العدد الاول.
٢. أمين، محمد سعيد فارسي (١٩٨٩). قصة الفن في حدة. دار البلاد للطباعة والنشر. المملكة العربية السعودية.
٣. باجودة، حمزة بن عبد الرحمن (٢٠٠٩). قراءة نقدية في تجربة الفنان عبد الحلیم رضوي. مجلة بحوث في التربية الفنية والفنون، جامعة حلوان - كلية التربية الفنية.
٤. حمادة، هبة (٢٠٢١). الاستلهام من فن السموكينج لتصميم ملابس سهرة نسائية على المانيكان. المجلة المصرية للاقتصاد المنزلي. العدد ١. المجلد السابع والثلاثون. مصر.
٥. خضر، خالد (٢٠٠٦). الرضوي ومشواره الفني - لمحات عن مسيرة الفنان البروفسور عبد الحلیم الرضوي. مكتبة الملك فهد الوطنية للنشر والتوزيع. جدة. المملكة العربية السعودية.
٦. خفاجي، سالي (٢٠٢٠). توظيف الإمكانيات التشكيلية لفن الكروشية في تصميم وتشكيل فساتين السهرة على المانيكان. مجلة الفنون والادب وعلوم الانسانيات والاجتماع. العدد ٥٣. الامارات العربية المتحدة.
٧. الرصيص، محمد صالح (٢٠١٠). تاريخ الفن التشكيلي في المملكة العربية السعودية. الرياض. مكتبة الملك فهد الوطنية.
٨. رضوي، عبد الحلیم (١٩٨٧). الحركة التشكيلية الحديث في السعودية. مجلة الأدب. العدد ٤ - ٦. مجلد ٣٥. الجامعة الأمريكية، بيروت.
٩. رضوي، مها عبد الحلیم وعبد الباسط، نرمن عبد الرحمن (٢٠٢٢). تحليل فني لبعض أعمال الفنان عبد الحلیم رضوي مؤسس الفن التشكيلي في المملكة العربية السعودية. مجلة بحوث التربية النوعية. جامعة المنصورة. المنصورة. مصر.
١٠. القيسي، عمران (١٩٨٤). عبد الحلیم رضوي. آرت اند ديزين. ص.ب ١٨٩ - ١٢١٥. سويسرا.
١١. مغربل، فؤاد طه محمود وفلمبان، أحمد محمد نور (٢٠١٤). إضاءة للذكرى. مكتبة الملك فهد الوطنية للنشر والتوزيع. جدة. المملكة العربية السعودية.
١٢. النصر، سمر (٢٠١٠). مسيرة الحركة الفنية التشكيلية السعودية النشأة والتطور. دار المريخ للنشر. الرياض. المملكة العربية السعودية.

13. <https://www.alraimedia.com>

14. <https://www.alriyadh.com>

15. <https://www.alarabimag.com/books>

16. <https://ar.wikipedia.org/wiki/>

17. <http://ashraffashiondesign.blogspot.com/2016>

18. <https://www.sayidaty.net/node/741356>