



## العوامل المؤثرة على أداء الريفيات لأدوارهن في مجال الترشيد الاستهلاكي للأسرة بمحافظة الغربية

محمد حموده الجزار، وأحمد مصطفى عبدالله\*، وأحمد سمير نعمان حبش

قسم الاقتصاد الزراعي، فرع الإرشاد الزراعي، كلية الزراعة، جامعة كفر الشيخ، مصر

استهدف هذا البحث بصفة رئيسة دراسة العوامل المؤثرة على أداء الريفيات المبحوثات لأدوارهن في مجال الترشيد الاستهلاكي للأسرة بمحافظة الغربية، وقد تم اختيار عشوائياً لمركزين من المراكز الإدارية الثمانية لمحافظة الغربية، فأُسفرا الاختيار العشوائى عن كلا من مركز المحلة الكبرى، وسمنود، وأختيرت قرية عشوائياً من كل مركز إداري فكانت قرية شبرا نبات بمركز المحلة الكبرى، وقرية كفر الشراقة بمركز سمنود، وتم إجراء البحث على عينة بلغ قوامها ٢٠٥ مبحوثة، وتتلخص أهم نتائج البحث فيما يلي: أن ٧٩٪، وحوالي ٦٤٪، وحوالي ٦٩٪، وقرابة ٧٦٪، و٨٠.٥٪، وقرابة ٨٨٪ من إجمالي الريفيات المبحوثات كن منخفضى ومتوسطى الترشيد الاستهلاكي بوجه عام، وترشيد استهلاك كلاً من: الكهرباء، والمياه، والغاز، والملابس، والغذاء على الترتيب، كما أوضحت النتائج أن المتغيرات المستقلة المتضمنة في البحث مجتمعة ترتبط مع درجة الترشيد الاستهلاكي للأسرة الريفية بمعامل ارتباط متعدد مقداره ٥.٩١، وقد ثبت معنوية تلك العلاقة عند المستوى الاحتمالي ٠.٠١ استناداً إلى قيمة "ف" المحسوبة حيث بلغت ٥.٩١، و أن المتغيرات المستقلة مجتمعة تفسر ٣٥٪ من التباين في المتغير التابع استناداً إلى قيمة معامل التحديد ( $R^2$ ) مما يعنى أن هناك متغيرات أخرى ذات تأثير معنوي على المتغير التابع لم يتطرق إليها البحث ويمكن أخذها في الاعتبار عند إجراء دراسات أخرى في هذا المجال.

**الكلمات المفتاحية:** أداء الدور، ترشيد الاستهلاك، المرأة الريفية.

### المقدمة والمشكلة البحثية

خارجه، ولذا كان الاهتمام بالمرأة على رأس الأولويات التي يجب أخذها في الاعتبار عند التخطيط للتنمية البشرية في مصر، ولطبيعة الدور الحيوي والفعال الذي تقوم به في دعم الأسرة وزيادة دخلها وبالتالي زيادة الدخل القومي، وفي هذا الشأن يجب حث المرأة الريفية ودفعها إلى المزيد من العطاء وذلك عن طريق إتاحة فرصة التعليم لها، وزيادة وعيها الثقافي في مختلف المجالات، وإزالة عوائق تنميتها، والمتمثلة في انخفاض الوعي وانتشار الأمية وسيادة العادات والتقاليد المثبطة، وكذلك تفعيل دور المرأة القيادي في دفع عجلة التنمية، (عبدالله، ٢٠١٢).

ولقد زاد الاهتمام في الأونة الأخيرة بالحاجة إلى حُسن استغلالنا للموارد من خلال ترشيد استهلاكنا لهذه الموارد وذلك نظراً للظروف الاقتصادية وما يصاحبها من زيادة في المنصرف والذى يتطلب منا الانفتاح بالموارد المتاحة إلى أقصى حد ممكن ومحاولة الحد من الاستهلاك ولايعنى الحد من الاستهلاك الاستغناء عن الضروريات أو

يمثل المجتمع الريفي نصف سكان جمهورية مصر العربية، وتمثل المرأة الريفية ربع سكان الجمهورية، وتقوم بالإشراف على تنفيذ جزء هام من مقومات الحياة في الريف، وقد يزيد هذا الجزء عن النصف سواء من الناحية الإنتاجية أو من ناحية اقتصاديات المنزل، مما أدى إلى أن تكون أحد إهتمامات العمل الإرشادي الزراعي المصري من أجل النهوض بقدراتها التديبيرية الاقتصادية المنزلية، (الحامولى، وأحمد، ٢٠١١).

وتعتبر الأسرة الريفية هي نواة المجتمع الريفي التي توجه لها كل جهود التنمية، وبالتالي فإن كل خطط التنمية قد ركزت عليها على أساس أنها الوحدة الاقتصادية والاجتماعية الأساسية خاصة في المجتمع الريفي، ولما كانت المرأة هي محور هذه الأسرة الريفية لما تتحمله من أعباء يفرضها عليها النظام الاجتماعي، وذلك لتعدد الأدوار التي تمارسها سواء كانت هذه الأدوار داخل المنزل أو

\*Corresponding author e-mail: aboyousef1979@yahoo.com

Received: 06/03/2022; Accepted: 18/04/2022

DOI: 10.21608/JSAS.2022.125811.1343

©2022 National Information and Documentation Center (NIDOC)

لا يقل عن نصف الوحدة البشرية بالمجتمع وأنها الركن الركين بالأسرة، لما لها من دور كبير وملحوس في تطوير المجتمع فكان ولا بد من تحسين وضعها الاجتماعي والاقتصادي من خلال تقديم التوصيات الإرشادية في مختلف المجالات التنموية.

ولا يمكن إغفال أن هناك ارتباطاً وثيقاً بين المعرفة ومجال العمل الإرشادي الزراعي، فالإرشاد الزراعي في واقع الأمر عملية تعليمية لها أهداف وخصائص مغيرة للسلوك، سواء كان هذا التغيير المستهدف في المعارف أو المهارات أو الاتجاهات، (عبدالله، ٢٠١٧).

ويركز الإرشاد الزراعي أنشطته في نطاق المجتمعات الريفية حيث تعتبر الأسرة الريفية بكافة أفرادها رجالاً ونساء وشباباً هدفة الأساسي في عملية التنمية وخاصة المرأة الريفية نظراً لدورها الملحوظ، (العادلي، ١٩٧٣).

وللمرأة أهمية بالغة في مجال ترشيد الاستهلاك للموارد الأسرية حيث أنها تتحمل مسؤولية عظيمة في مجال الاستهلاك الأسري في كل مستلزمات حياتها من شراء وإعداد وانتفاع وصيانة في كل ما يختص بالغذاء والملبس والمفروشات والأجهزة والأدوات المنزلية.

وتمثل المرأة الريفية المصرية أكثر من نصف عدد النساء المصريات، وهي بذلك تمثل رصيذاً لا يستهان به من القوى البشرية، فهي المسؤولة الأولى عن إدارة أسرته الريفية، وتحمل أعباء الحياة، وبما أن الأسرة هي اللبنة الأولى والأساسية التي يتكون منها المجتمع، لذا لا بد أن نهتم بها ونعمل على تنميتها من خلال العمل على زيادة معارفها ومداركها وخاصة في مجال ترشيد الاستهلاك الغذائي.

وقد اهتمت استراتيجيات التنمية الزراعية ٢٠٣٠ بتنمية المرأة الريفية وتعزيز أدوارها سواء داخل نطاق الأسرة أو خارجها نظراً لارتفاع نسبة الأمية وتحملها مسؤوليات متعددة في ظل غياب نسبة ليست قليلة من الأزواج وذلك من خلال زيادة قدرتها على تحمل المسؤولية وتحسين البيئة الاستثمارية للقيام بالعديد من الأنشطة الزراعية (الحامولي وآخرون، ٢٠٢٠).

وعلى قدر وعى المرأة ومعلوماتها يتوقف نمط الاستهلاك الأسري، كما يتوقف أيضاً تكوين العادات والاتجاهات الاستهلاكية بين أفراد الأسرة من خلال نشر وتكوين الوعي الاستهلاكي السليم بينهم وعلى وجه الخصوص الأطفال في سن التنشئة.

ومن هنا يبرز الدور الذي يمكن أن يمارسه الإرشاد الزراعي في تخطيط الأنشطة والبرامج الإرشادية المقابلة لإحتياجات المرأة الريفية، والمنطوي على حلولاً واقعية لمشاكلهن لدعم مكانة المرأة

تقليلها عن اللازم ولكن المقصود هنا عدم الإسراف في أي شئ فيما يتصل بالماكل والسكن ومحتوياته والملبس والعمل مع بذل كل الجهود لتقليل الفاقد.

حيث يمثل الاستهلاك قيمة كبيرة في إجمالي الإنفاق القومي وميزانية الأسرة، وله تأثير على كافة المتغيرات الاقتصادية، مثل الإنتاج، الدخل، الادخار، وغيرها من العمليات التي تُعد أساساً للتنمية الاجتماعية والاقتصادية، كذلك يحتل مكانة متميزة في خطط التنمية التي تتبعها الدول النامية، لتأثيره على القرارات الاستهلاكية، سواء الخاصة بالفرد أو بالمجتمع (عبد العال، ٢٠٢٠).

حيث يعد ترشيد الاستهلاك موضوع الساعة، وهو ضرورة قومية من الضروريات التي تأخذ بها الدول المتقدمة والنامية علي السواء لأنها عنصر هام من عناصر الاقتصاد القومي، والترشيد عموماً- سواء أكان في بند الغذاء أو غيره من بنود الاستهلاك- أمر صعب لأنه يتطلب تغيير الكثير من المفاهيم والعادات والتقاليد وطرائق السلوك المتوارثة في المجتمع وذلك يستلزم وقتاً وجهداً وصبراً لتأتي النتائج إيجابية، (نوفل، ٢٠٠٦).

وقد زادت أهمية ترشيد الاستهلاك نتيجة للظروف التي نعيشها، وزيادة عدد السكان، ونقص المواد الغذائية على المستوى العالمي، وارتفاع كبير في الأسعار بالنسبة لمختلف السلع، الأمر الذي يتطلب الانتفاع بالموارد المتاحة إلى أقصى درجة ممكنة، ومحاولة الحد من الاستهلاك، وإرشاد المستهلك يهدف إلى تربية وتوعية الأفراد بحقوقهم وواجباتهم في عمليتي الإنتاج والاستهلاك، كما يهتم بتكوين أفراد على قدر من الوعي والفهم والمسؤولية، بحيث يستطيع كل منهم تخطيط استهلاكه، وإتباع أنسب الطرق في المعاملات المالية، لكي يحصل على أفضل السلع والخدمات بأقل تكاليف ممكنة، (عبد العال، ٢٠٢٢).

ولذلك تحتاج الأسرة اليوم وخاصة الأسرة الريفية إلى تطبيق أسلوب ترشيد الاستهلاك عند استعمالها لجميع مواردها المتاحة من أجل تحقيق أهدافها وإشباع احتياجاتها وذلك بالاستخدام الأمثل لمواردها البشرية والمادية، فقد أكدت الدراسات تضاعف نسبة الاستهلاك في مصر حيث بلغت ٨٠٪ من حجم الدخل القومي بالمقارنة بالدول المتقدمة التي لا تستهلك أكثر من ٦٥٪ من الدخل القومي، (النشار، ٢٠٠٩).

ويتبلور الهدف الأساسي للإرشاد الزراعي في تطوير الفرد والأسرة والمجتمع، ونظراً لأن الأسرة تمثل وحدة إنتاجية في المجتمع فقد أولاه الإرشاد الزراعي بالعناية والاهتمام، ونظراً لأن المرأة تمثل ما

### الاستعراض المرجعي

ترشيد الاستهلاك هو بحق موضوع الساعة، وهو ضرورة قومية من الضروريات التي تأخذ بها الدول المتقدمة والنامية علي السواء لأنه عنصر مهم من عناصر الاقتصاد القومي، وقد عرف إبراهيم والهام (٢٠٠٤) الاستهلاك علي أنه استعمال السلعة إلى أن تهلك وتختفي لإشباع حاجات الإنسان وهناك سلع تظل صالحة لإشباع حاجة الإنسان لفترة من الزمن قد تطول أو تقصر مثل الأثاث أو الأجهزة الكهربائية، وهناك سلع أخري تفني عن آخرها لإشباع حاجات الإنسان كالغذاء، ويتفق كلا من خطاب (٢٠٠٣)، ومسلم (٢٠٠٣)، علي أن الاستهلاك هو استنفاد السلع والخدمات مباشرة وبصفة نهائية لسداد رغبات الإنسان وإشباع مشتهياته، ويذكر سوقال (٢٠١٧) أن الاستهلاك لا يتعلق بالجانب الاقتصادي فهو نمط من أنماط الحياة اليومية ذات علاقة وطيدة بالجانب القيمي والثقافي للمجتمعات وهو استبدال المنفعة التي تقدمها السلعة ماديا ومعنويا ويمثل نمط من أنماط التواصل والتبادل بين الأفراد بما يحمله من أبعاد ثقافية.

ويصنف الاستهلاك إلى نوعين كما ذكرهم نوفل (٢٠٠٦) هما: ١- الوسيط: وهو استعمال بعض السلع والخدمات من أجل تصنيع أو إنتاج سلع وخدمات جديدة مثل استعمال الجلود في صناعة الأحذية أو الخشب في صناعة الأثاث أو الخيوط في صناعة النسيج، ٢- النهائي: يعني فناء السلعة أو الخدمة عند استعمالها، مثل استهلاك الأحذية أو الملابس أو الأطعمة أو الأثاث أو الخدمات الطبية.

وأشار نوفل (٢٠٠٦) إلي أن أسباب عدم وجود الوعي الاستهلاكي متعددة فمنها سياسية، ومنها اقتصادية، ومنها إجتماعية: فالأسباب السياسية تتمثل في: ١- زيادة المستهلك من السلع الغذائية المدعمة في أغراض غير مخصصة لها، ٢- سياسة التسعير الجبري للسلع الاستهلاكية الضرورية، ٣- سياسة التوظيف والأجور، أما الأسباب الاقتصادية تتمثل في: ١- الدخل العائلي والفردى. ٢- شراء السلع ذات الطابع الاستهلاكي لإشباع الحاجات المختلفة. ٣- عدم وجود الوعي الإدخاري، في حين تتمثل الأسباب الاجتماعية في: ١- الزيادة السكانية، ٢- العادات والتقاليد، ٣- الدعاية والإعلان، ٤- الأمية.

ويعرف القيسي (٢٠٠٨) ترشيد الاستهلاك علي أنه حسن استغلال موارد الأسرة المتاحة الاستغلال الأمثل وذلك بعدم الإسراف في استخدامها أي رفع الكفاءة الإنتاجية للأسرة من خلال تطبيق السلوك الإداري عند استعمالها لجميع مواردها المتاحة من أجل تحقيق أهدافها وإشباع حاجاتها المختلفة بصورة متوازنة، في حين يعرفه إبراهيم (٢٠١٠) الترشيد بأنه من الرشد وهو أن لا تنفق ما يعرفه إبراهيم (٢٠١٠) الترشيد بأنه من الرشد وهو أن لا تنفق ما

الريفية، وتحسين أوضاعها، والنهوض بأدائها لأدوارها الحياتية المختلفة وذلك من خلال نقل التوصيات الإرشادية المثلى، وأبرز ما خلص إليه البحث العلمي في صورة مبسطة تتناسب وخصائص الريفيات عبر برامج إرشادية واقعية، (عبد الله، وآخرون، ٢٠٢٠).

وبناء على ما سبق يركز هذا البحث على التعرف على أداء الريفيات المبحوثات لأدوارهن في مجال الترشيد الاستهلاكي، حيث تعتبر عملية الاستدلال على أداء الريفيات المبحوثات لأدوارهن في مجال الترشيد الاستهلاكي أساساً لإعداد البرامج الإرشادية التي تستهدف تزويدهن بقدر من المعلومات والمعارف السليمة في هذا الشأن، والتي يمكن أن تساعد في ترشيد الاستهلاك، مما يحقق مردوداً جيداً على الأسرة والمجتمع ككل.

وعليه فقد جاء هذا البحث كمحاولة للإجابة على عدد من التساؤلات وهي: ما الخصائص المميزة للريفيات المبحوثات، وما مستوى أداء الريفيات المبحوثات لأدوارهن في مجال الترشيد الاستهلاكي للأسرة والمتمثل في ترشيد استهلاك (الكهرباء، والمياه، والغاز، والملابس، والغذاء)، وما العلاقات الارتباطية والانحدارية بين المتغيرات المستقلة وأداء الريفيات المبحوثات لأدوارهن في مجال الترشيد الاستهلاكي للأسرة، وما العلاقات الارتباطية والانحدارية بين المتغيرات المستقلة وأداء الريفيات المبحوثات لأدوارهن في مجال الترشيد الاستهلاكي للأسرة؟.

### أهداف البحث

يستهدف هذا البحث بصفة رئيسية التعرف علي العوامل المؤثرة على أداء الريفيات المبحوثات لأدوارهن في مجال الترشيد الاستهلاكي للأسرة بمحافظة الغربية، وهو ما يمكن تحقيقه من خلال الأهداف الفرعية التالية:

- ١- التعرف على بعض الخصائص المميزة للريفيات المبحوثات.
- ٢- تحديد مستوى أداء الريفيات المبحوثات لأدوارهن في مجال الترشيد الاستهلاكي للأسرة والمتمثل في ترشيد استهلاك (الكهرباء، والمياه، والغاز، والملابس، والغذاء).
- ٣- الوقوف على الأهمية النسبية لأدوار الريفيات المبحوثات في مجال الترشيد الاستهلاكي، وكذا مستوى أدائهن لكل دور من الأدوار الفرعية المدروسة والمتمثلة في ترشيد استهلاك (الكهرباء، والمياه، والغاز، والملابس، والغذاء).
- ٤- الوقوف على العلاقات الارتباطية والانحدارية بين المتغيرات المستقلة وبين درجة أداء الريفيات المبحوثات لأدوارهن في مجال الترشيد الاستهلاكي للأسرة.

فوق سن التعليم الإلزامي ثم القسمة على عددهم وقد قيست سنوات التعليم التي أتمها الأبناء بنجاح وفقاً لما هو متبع بالنسبة لتعليم المبحوثة.

٥- - **الحيازة الأرضية المزرعية** : يقصد بها إجمالي المساحة الأرضية الزراعية والتي في حوزة أسرة المبحوثة بالفعل أثناء فترة جمع البيانات، واستخدمت الأرقام الخام بالقياس للتعبير عن جملة الحيازة المزرعية التي بحوزة أسرة المبحوثة وقت إجراء البحث.

٦- - **الانفتاح الحضاري**: مدى انفتاح المبحوثة على العالم الخارجي سواء جغرافياً من خلال مدى إنتقالها إلى أى من المناطق المحيطة، سواء تردها على المركز أو المحافظة التابع لها قريتها أو سفرها خارج نطاق محافظتها أو خارج حدود وطنها من عدمه، أو ثقافياً من خلال مدى تعرض المبحوثة لوسائل الإعلام بصفة عامة (سواء الإذاعة، أو التلفزيون، أو الصحف)، وكذا تعرضها للبرامج الخاصة بالتغذية المنبئة أو المنشورة عبر هذه الوسائل بصفة خاصة، إضافة إلى حضورها للندوات أو الاجتماعات في مجال ترشيد الاستهلاك من عدمه، وتم قياس هذا المتغير بإعطاء المبحوثة الدرجات (٣، ٢، ١، ٠) وفقاً لإستجابتها (دائماً، أحياناً، نادراً، لا) على الترتيب، ثم جمعت الدرجات التي حصلت عليها المبحوثة لتعبر عن درجة انفتاحتها حضارياً.

٧- - **التماسك الأسري**: يقصد به مدى ترابط أسرة المبحوثة وعلاقتها بأبنائها وزوجها وكيفية تصرفها في حالة وجود مشكلة بالأسرة ومدى تعاونها في حل هذه المشكلة معبراً عنها بالدرجات، قياس هذا المتغير من خلال سؤال المبحوثة خمسة عشر سؤال تعكس الإجابة على هذه الأسئلة مدى التماسك الأسري للمبحوثة، والأسئلة كالتالي: تتكاتف الأسرة لمواجهة الأزمات، زوجي سعيد ومبسوط بحياته معاً أنا والأولاد، أحب أقعد مع زوجي وأولادي لمناقشة أمور حياتنا، زوجي يبيزور أهله من غيرى، ساعات كثيرة بحس أن زوجي مش فاهمنى وبعيد عنى، لو كان فيه مشكله عند حد فى الأسرة كلنا بنشترك فى حلها ، فى العيلة بنشيل بعض فى الأزمات والكوارث، أناقش مشاكلي مع جارتى ولا أناقشها مع زوجي، لا أقبل حد من أفراد أسرتي يتدخل فى أمور حياتي، أحب أقصى وقت فراغي مع أحد صديقاتي بعيداً عن الأسرة ، كل واحد فى الأسرة ميهموش غير نفسه وبس، أسعد لحظات

في يدك أو ما تحت يدك إلا علي ما يعود عليك أو على غيرك بمنفعة حقيقية، فإنه لا يكفي أن يحقق إنفاك منفعة فحسب، بل لابد وأن يحقق أعلى منفعة ممكنة وأقل ما يمكن من خسارة في المواد التي بين يديك.

يرى إبراهيم (٢٠١٠) أن أنواع ومجالات ترشيد الاستهلاك منها(الترشيد في مجال الغذاء والتغذية، والترشيد في مجال الإسكان والشئون المنزلية، والترشيد في مجال الملابس والمنسوجات، والترشيد في مجال المياه، والترشيد في مجال الطاقة، والترشيد في مجال الصحة، والترشيد في مجال التفكير، والترشيد في مجال الوقت)، ولكننا سوف نركز في هذا البحث على ترشيد استهلاك الكهرباء، والمياه، والغاز، والملابس، والغذاء.

### الأسلوب البحثي

أولاً: التعاريف الإجرائية للمتغيرات البحثية الواردة في البحث:

١- **سن المبحوثة** : يقصد به في هذا البحث عمر المبحوثة لأقرب سنة ميلادية حتى وقت جمع بيانات البحث، وتم قياس هذا المتغير الكمي باستخدام الأرقام الخام لعدد سنوات سن المبحوثة لأقرب سنة ميلادية حتى وقت جمع البيانات .

٢- **الحالة التعليمية للمبحوثة** : يقصد بها تعليم المبحوثة وقت إجراء هذه البحث من حيث كونها أميه أو تقرأ وتكتب أو حاصلة على أى من الشهادات التعليمية سواء (الابتدائية أو الإعدادية أو حاصلة على مؤهل متوسط أو عالى )، قيس هذا المتغير بحصول المبحوثة الأميه على (صفر) درجة، والتي تقرأ وتكتب (٤) درجة، والحاصلة على الشهادة الابتدائية (٦) درجة، بينما الحاصلة على الشهادة الإعدادية (٩) درجة، والحاصلة على الثانوية أو ما يعادلها (١٢) درجة، والحاصلة على الشهادة الجامعية (١٦) درجة .

٣- **الحالة التعليمية لزوج المبحوثة** : يقصد بها تعليم زوج المبحوثة وقت إجراء هذا البحث من حيث كونه أمى أو يقرأ ويكتب، أو حاصل على أى من الشهادات التعليمية سواء (الابتدائية، أو الإعدادية، أو مؤهل متوسط، أو عالى)، وقد قيست الحالة التعليمية للزوج وفقاً لما هو متبع بالنسبة لتعليم الزوجة .

٤ - **تعليم أبناء المبحوثة** : يقصد بها متوسط تعليم أبناء المبحوثة الذين يبلغون من العمر ٦ سنوات فأكثر، وقد تم قياس هذا المتغير عن طريق حساب متوسط تعليم أبناء المبحوثة من خلال حصر عدد سنوات تعليم أبناء المبحوثة

البيانات، سواء كانت ربة منزل متفرغة، أو تمارس أى وظيفة أخرى، وتم إعطاء الدرجات (١، ٢) على الترتيب.

#### ١٢- الرضا عن الحياة بالقرية: يقصد به مدى قناعة المبحوثة عن

الحياة بالقرية وتفضيلها المعيشة فى القرية عن المعيشة فى المدينة، تم قياس هذا المتغير عن طريق سؤال المبحوثة عشرة أسئلة تعكس الإجابة على هذه الأسئلة مدى رضا المبحوثة عن حياتها بالقرية، والأسئلة كالتالى: أنا راضيه عن حياتي بالقرية، المعيشة فى القرية تعب وشقي، ما ارضاش لأولادى المعيشة فى القرية، أهل قريتي متعاونين وقلبهم على بعض، جو القرية بيربحنى وبتيجى عليه صحتى، لو جاتنى فرصة للسكن بالمدينة وترك القرية هاروح على طول، أنا غير راضية عن حالة الشوارع بالقرية، المعيشة فى القرية متعبة لعدم توافر الخدمات الصحية، والحياة فى القرية مش عاوزه فلوس كثير، والمعيشة فى القرية مع أهلى أفضل من المعيشة فى المدينة والبعد عنهم، وتراوحت الإجابات بين (راضية، لحد ما، غير راضية) وأعطيت المبحوثة الدرجات (١، ٢، ٣) على الترتيب للعبارات الإيجابية، وأعطيت المبحوثة الدرجات (١، ٢، ٣) على الترتيب للعبارات السلبية، وقد مثلت محصلة الدرجات التى حصلت عليها المبحوثة درجة تعبر عن الرضا عن الحياة بالقرية.

#### ١٣- الحيازة الحيوانية: يقصد بها إجمالى عدد الحيوانات المزرعية

التي فى حيازة أسرة المبحوثة سواء كانت (جاموس - أبقار - ماعز - أغنام - جمال)، وقيس هذا المتغير من خلال حصر أعداد الحيوانات المزرعية التى فى حوزة أسرة المبحوثة و تحويل تلك الحيازات الحيوانية إلى وحدات حيوانية تعبر عن السعة الحيازية لأسرة المبحوثة فى صورة كمية استناداً إلى معيار لتحويل الرؤوس المختلفة الأنواع إلى وحدات حيوانية، ووفقاً لهذا المعيار اعتبر كل من الجاموسة الكبيرة مساوية (١.٢٥) وحدة حيوانية، واعتبرت الجاموسة المتوسطة (سنة إلى أقل من سنتين) مساوية (٠.٦) وحدة حيوانية، واعتبرت عجول الجاموس (أقل من سنة) مساوية (٠.٣) وحدة حيوانية واعتبرت البقرة الكبيرة (سنتين فأكثر) مساوية لوحدة حيوانية واحدة، واعتبرت البقرة المتوسطة (سنة إلى أقل من سنتين) مساوية (٠.٥) وحدة حيوانية، واعتبرت عجول البقر (أقل من سنة) مساوية (٠.٢٥) وحدة حيوانية، واعتبر رأس الغنم مساوية (٠.١)

حياتي أفضيها بعيداً عن البيت، نحن فى الأسرة نحرص على زيارة أقاربنا معاً، لا توجد مناقشات بين أفراد الأسرة فى أمور الحياة، زوجي وأبنائي يساعدونني فى المنزل، وقد أعطيت الإجابات (٣، ٢، ١، ٠) للعبارات الإيجابية و (١، ٢، ٣) للعبارات السلبية ثم جمعت الدرجات التي حصلت عليها المبحوثة فى العبارات الخمسة عشر لتمثل التماسك الأسرى للمبحوثة.

#### ٨- المشاركة الاجتماعية غير الرسمية: يقصد بها مدى مشاركة

المبحوثات من عدمه فى الأنشطة الحياتية مع قريناتها من أهل القرية والمتمثلة فى الزوارم مع سنات القرية، والمشاركة فى عمل بعض الأغذية فى المواسم والأعياد مع سنات القرية، الاستلاف والتسليف لبعض الأدوات المنزلية مع سنات القرية، والمشاركة فى حل الخلافات اللى بتحصل بين سنات القرية، وحضور أفراح لأهل القرية (غير قرابيك)، والقيام بواجب العزاء لأهل القرية (غير قرابيك)، وعمل جمعية مالية لمساعدة بعضنا البعض، وقيس هذا المتغير بإعطاء المبحوثة الدرجات (٣، ٢، ١، ٠) وفقاً لإستجابتها (دائماً، أحياناً، نادراً، لا) على الترتيب، ثم جمعت الدرجات التي حصلت عليها المبحوثة لتعبر عن درجة مشاركتها الاجتماعية غير الرسمية.

#### ٩- تعدد مصادر المعلومات: يقصد به عدد المصادر المرجعية

التي تلجأ إليها المبحوثة كمصدر مفضل لاستيفاء ما تحتاجه من معلومات فى المجالات المختلفة، وقيس هذا المتغير من خلال إعطاء درجة واحدة مقابل كل مصدر ترجع إليه المبحوثة ثم جمعت هذه الدرجات لتعبر عن عدد مصادر المعلومات التى تستقى منها المبحوثة معلوماتها.

#### ١٠- إجمالى الدخل الشهري: يقصد به فى هذه البحث إجمالى

الدخل النقدي الشهري لأسرة المبحوثة، تم قياسه باستخدام الأرقام الخام بالجنيه المصرى لمجموع الدخل الشهري لأسرة المبحوثة خلال فترة زمنية تقدر بالشهر.

#### ١١- تعدد أدوار المبحوثة: يقصد به عدد الأدوار التى تمارسها

المبحوثة من حيث كونها ربة منزل متفرغة لرعاية بيتها وأولادها، أو من خلال ممارستها لأدوار أخرى بجانب كونها ربة منزل مثل ممارستها لبعض الأعمال الزراعية، أو الأعمال التجارية، أو الأعمال اليدوية، أو وظيفة حكومية، أو أى دور آخر تقوم به معبراً عنها بعدد الأدوار، قيس هذا المتغير بسؤال المبحوثة عن الأدوار التى تقوم بها وقت جمع

١٦- عدد أفراد أسرة المبحوثة : يقصد به عدد أفراد أسرة المبحوثة وقت إجراء البحث، وقد تم قياس هذا المتغير عن طريق الأرقام الخام لعدد أفراد أسرة المبحوثة المكونة من الزوج والزوجة والأولاد وقت جمع البيانات.

١٧- أداء الريفيات المبحوثات لأدوارهن في مجال الترشيد الاستهلاكي للأسرة: يقصد به قيام المبحوثة بدورها على أكمل وجه في كافة المجالات المتعلقة بترشيد استهلاك الكهرباء، وترشيد استهلاك المياه، وترشيد استهلاك الغاز، وترشيد استهلاك الملابس، وترشيد استهلاك الغذاء، وتم قياس المتغير التابع عن طريق قياس أداء المبحوثة لـ ١٥٠ ممارسة خاصة بترشيد الاستهلاك موزعة على خمسة بنود تتمثل في ترشيد استهلاك كل من ( الكهرباء، والمياه، والغاز، والملابس، والغذاء) حيث إشتهل كل بند علي مجموعة من الممارسات (٢٦، ١٩، ١٣، ٤٩، ٤٣) علي الترتيب، وقد تم اعطاء المبحوثة الدرجات (٣، ٢، ١، ٠) وفقاً لاستجاباتها (دائماً، أحياناً، نادراً، لا) على الترتيب، وتم حساب متوسط درجات أداء المبحوثات لأدوارهن باستخدام المتوسط المرجح (بجمع درجات أداء المبحوثة لكل ممارسة من ممارسات ترشيد استهلاك كل من ( الكهرباء، والمياه، والغاز، والملابس، والغذاء) وضربها في أوزانها، ثم جمعها وقسمتها على عدد المبحوثات وذلك لكل ممارسة من الممارسات المدروسة. وتم جمع الدرجات التي حصلت عليها المبحوثة لتعبر عن أدائها لأدوارها في مجال الترشيد الاستهلاكي للأسرة.

#### ثانياً: المتغيرات البحثية

تم اختيار متغيرات هذا البحث إتساقاً مع طبيعته وأبعاد موضوعه، وتم تصنيفها إلى مجموعتين وهما:

أ- المتغيرات المستقلة : تضمنت هذه البحث ستة عشر متغيراً مستقلاً تمثلت في: سن المبحوثة، والحالة التعليمية للمبحوثة، والحالة التعليمية لزوج المبحوثة، وتعليم أبناء المبحوثة، والحياسة الأرضية المزرعية، والانفتاح الحضارى، والتماسك الأسرى، والمشاركة الاجتماعية غير الرسمية، وتعدد مصادر المعلومات، وإجمالي الدخل الشهري، وتعدد أدوار المبحوثة، والرضا عن الحياة بالقرية، والحياسة الحيوانية، والمشاركة الاجتماعية الرسمية، التقدير الذاتي لقيادة الرأى، وعدد أفراد أسرة المبحوثة.

ب- المتغير التابع: وتمثل هذا المتغير في أداء الريفيات

وحدة حيوانية، واعتبرت رأس الماعز مساوية (٠.٠٧) وحدة حيوانية، واعتبر الجمل مساوية (٠.٧٥) وحدة حيوانية وتم التعبير عن هذا المتغير من خلال حصر محصلة كافة الوحدات الحيوانية التي في حوزة أسرة المبحوثة.

١٤- المشاركة الاجتماعية الرسمية: يقصد بها مدى مشاركة المبحوثة في عضوية المنظمات المحلية سواء السياسية أو الاجتماعية أو الدينية الموجودة بالقرية أو خارجها وطبيعة الدور الذي تقوم به بالنسبة لكل منظمة ، وكذا مدى مواظبتها على حضور الاجتماعات بكل من المنظمات التي تحمل عضويتها، تم قياس هذا المتغير عن طريق سؤال المبحوثة عن عضويتها في المنظمات الرسمية الموجودة بالقرية وهي الجمعية التعاونية الزراعية، وجمعية تنمية المجتمع المحلي، ومجلس الآباء بالمدرسة ، وأى حزب سياسى ، وقد حصلت المبحوثة على درجة واحدة عن كل منظمة تشارك فيها ، وأعطيت (صفر) حال عدم المشاركة في أى من هذه المنظمات وبسؤال المبحوثة عن نوع العضوية أعطيت درجة واحدة للعضوة العادية وأعطيت درجتان للعضوة القيادية ، وبسؤال المبحوثة عن مواظبتها في حضور الاجتماعات تراوحت الاجابات بين (دائماً، وأحياناً ، ونادراً ، ولا ) وأعطيت درجات (٣، ٢، ١، ٠) على الترتيب وقد مثلت محصلة الدرجات التي حصلت عليها المبحوثة درجة تعبر عن المشاركة الاجتماعية الرسمية .

١٥- التقدير الذاتي لقيادة الرأى: يقصد به مدى تقدير المبحوثة لذاتها كقائدة للرأى في مجتمعة المحلي والتي تؤهلها لكي تكون مصدرراً مرجعياً لمن حولها من الريفيات، وذلك من خلال قدرتها على التأثير في الآخرين والتي تبرز من خلال لجوء النساء إليها طلباً للمعلومات أو النصائح أكثر من غيرها سواء ما يتعلق بتربية الطيور أو بالزراعة أو الشئون المنزلية، والطرق السليمة للتعامل مع المتبقى من الطعام، وكيفية تخطيط ميزانية جيدة للمنزل، وهل ترى أنهم يقصدونها لنقل مشاكلهم للمرشدة الزراعية، وحرص النساء على معرفة رأيهما أكثر من غيرها، وكذلك سلوكها عند حضور مناقشة مشكلة ما بالقرية، وقيس هذا المتغير بإعطاء المبحوثة الدرجات (٣، ٢، ١، ٠) وفقاً لإستجاباتها (دائماً، أحياناً، نادراً، لا) على الترتيب، ثم جمعت الدرجات التي حصل عليها المبحوثة لتعبر عن درجة تقديرها الذاتي.

الذاتي لقيادة الرأي إسهاما معنويا في تفسير التباين في درجة أداء الريفيات المبحوثات لأدوارهن في مجال الترشيد الاستهلاكي للأسرة.

وقد تم اختبار الفرضين السابقين في صورتها الصفرية (فرض العدم)

#### رابعاً: منطقة وشاملة وعينة البحث

تم اختيار محافظة الغربية كمنطقة لإجراء هذه البحث وذلك لأنها محل إقامة الباحث مما ييسر له ملاحظة وفهم الكثير من الظواهر المتعلقة بالبحث، إضافة إلى إمكانية استيفاء البيانات المطلوبة بدقة أكثر، وقد تم اختيار مركزين عشوائياً من المراكز الإدارية التابعة للمحافظة، فوقع الاختيار على مركزى المحلة الكبرى، وسمنود، وبنفس المعيار تم اختيار قرية عشوائياً من كل مركز فكانت قرية شبرا نبات بمركز المحلة الكبرى، وقرية كفر الشراقه بمركز سمنود. وتضمنت شاملة البحث جميع زوجات الحائزين والحائزات في كل من قريتي البحث من واقع سجل ٢ خدمات بالجمعيات التعاونية بقريتي البحث، والتي بلغ عددهن ٤٢٣ حائزة وزوجة حائز (١٧٠ بقرية شبرا نبات بمركز المحلة الكبرى، ٢٥٣ بقرية كفر الشراقه بمركز سمنود) يمثلن شاملة البحث ونظرا لمحدودية إمكانيات الباحث وصعوبة تجميع البيانات من جميع الريفيات بمنطقة البحث فقد تم تحديد حجم العينة وفقاً لمعادلة كرجسي ومورجان، (Krejcie & Morgan 1970) فبلغ حجم العينة المستهدفة ٢٠٥ حائزة وزوجة جائز، (بواقع ٨٢ مبحوثة بقرية شبرا نبات بمركز المحلة الكبرى، ١٢٣ مبحوثة بقرية كفر الشراقه بمركز سمنود) تم اختيارهم بطريقة عشوائية منتظمة من الشاملة، شكل رقم (١).

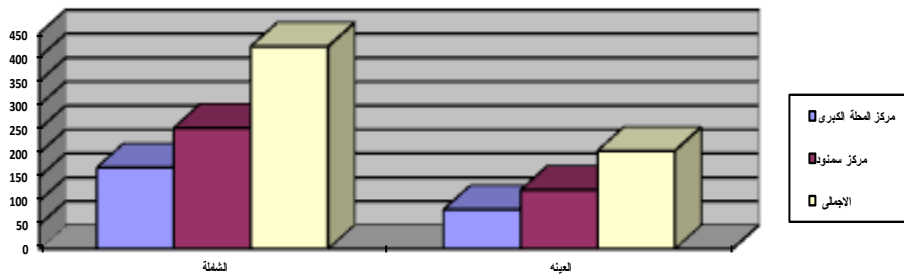
المبحوثات لأدوارهن في مجال الترشيد الاستهلاكي للأسرة الريفية والمتمثل في ترشيد استهلاك (الكهرباء، والمياه، والغاز، والملابس، والغذاء).

#### ثالثاً: الفروض البحثية

بناءً على الاستعراض المرجعي، وما كشفت عنه نتائج الدراسات السابقة، ووفقاً لأهداف البحث الحالية تم صياغة الفرضين البحثيين الآتيين لتحقيق أهداف البحث:

١- الفرض الأول: توجد علاقة ارتباطية معنوية بين كل من المتغيرات المستقلة المتمثلة في : سن المبحوثة، والحالة التعليمية للمبحوثة، والحالة التعليمية لزوج المبحوثة، وتعليم أبناء المبحوثة، والحيازة الأرضية المزرعية، والانفتاح الحضارى، والتماسك الأسرى، والمشاركة الاجتماعية غير الرسمية، وتعدد المصادر المعلوماتية، وإجمالي الدخل الشهري، وتعدد أدوار المبحوثة، والرضا عن الحياة بالقرية، والحيازة الحيوانية، والمشاركة الاجتماعية الرسمية، التقدير الذاتي لقيادة الرأي، وعدد أفراد أسرة المبحوثة، وبين درجة أداء الريفيات المبحوثات لأدوارهن في مجال الترشيد الاستهلاكي للأسرة.

٢- الفرض الثاني: " يسهم كل متغير من المتغيرات المستقلة التالية : سن المبحوثة، والحالة التعليمية للمبحوثة، وعدد أفراد أسرة المبحوثة، والحالة التعليمية لزوج المبحوثة، ومتوسط تعليم أبناء المبحوثة، والحيازة الأرضية المزرعية، والانفتاح الحضارى، والتماسك الأسرى، والمشاركة الاجتماعية غير الرسمية، وتعدد المصادر المعلوماتية، وإجمالي الدخل الشهري، وتعدد أدوار المبحوثة، والرضا عن الحياة بالقرية، والحيازة الحيوانية، والمشاركة الاجتماعية الرسمية، التقدير



شكل (١). عدد الحائزات وزوجات الحائزين وتوزيع مفردات العينة على قري البحث.

المصدر: الجمعية الزراعية بقرية شبرا نبات، وقرية كفر الشراقه، ٢٠٢١.

**خامساً: تجميع وتحليل البيانات**

تم استيفاء البيانات الميدانية لتحقيق أهداف البحث باستخدام استمارة استبيان بالمقابلة الشخصية لأفراد عينة البحث مع مراعاة كافة الإجراءات الاحترازية لمواجهة فيروس كورونا المستجد (كوفيد-١٩) أثناء تجميع البيانات، وذلك بعد اختبارها مبدئياً Pretest للتأكد من صلاحيتها لجمع البيانات، وتم تفرغ البيانات ومعالجتها كميًا وتبويبها، كما استخدم في تحليل البيانات وعرض النتائج كل من: النسبة المئوية، والمتوسط الحسابي، والمتوسط المرجح، والانحراف المعياري، ومعامل الارتباط البسيط، ومعامل الارتباط المتعدد، ومعامل الانحدار الجزئي، ومعامل الانحدار الجزئي التدرجي Step-wise للتعرف على أكثر المتغيرات المستقلة ذات التأثير المعنوي التي تسهم في تفسير التباين في المتغير التابع، وتم التحليل الإحصائي باستخدام برنامج spss.

**النتائج ومناقشتها:****أولاً: بعض الخصائص المميزة للريفيات المبحوثات بمنطقة البحث**

أوضحت النتائج الواردة بالجدول رقم (١) أن ٨١٪ من إجمالي الريفيات المبحوثات قد وقعن في فئتي السن الصغير والمتوسط، وأن قرابة ٢٣٪ منهن إما أميات أو ملمات بالقراءة والكتابة دون حصولهن على سنوات تعليم رسمي، وأن حوالي ٢٤٪ منهن أزواجهن إما أميين أو ملمات بالقراءة والكتابة دون حصولهن على سنوات تعليم رسمي، و أن حوالي ٤٦٪ منهن كان أفراد آبائهن منخفضي ومتوسطي مستوى التعليم، وأن حوالي ٩٥٪ منهن كن منخفضي ومتوسطي السعة الحيازية المزرعية، وأن قرابة ٩٠٪ منهن كن منخفضي ومتوسطي الانفتاح الحضاري، وأن حوالي

**جدول (١). توزيع الريفيات المبحوثات وفقاً لبعض الخصائص المميزة لهن.**

المتغيرات الشخصية	العدد	%	المتوسط الحسابي	الانحراف المعياري
<b>١- سن المبحوثة:</b>				
صغيرة (٢١-٣٦) عام	٣١	١٥.١	٤٦.٧٧١	١٠.٣٨٥
متوسطة (٣٧-٥٤) عام	١٣٥	٦٥.٩		
كبيرة (٥٥-٧٠) عام	٣٩	١٩		
<b>الإجمالي</b>	<b>٢٠٥</b>	<b>١٠٠</b>		
<b>٢- الحالة التعليمية للمبحوثة</b>				
أمية (٠) درجة	٢٤	١١.٧	٩.٨١٩	٥.٣٢٨
تقرأ و تكتب (٤) درجة	٢٣	١١.٢		
حاصلة على الابتدائية (٦) درجة	٢٠	٩.٨		
حاصلة على الإعدادية (٩) درجة	٢١	١٠.٢		
حاصلة على الثانوية وما يعادلها (١٢) درجة	٦٨	٣٣.٢		
حاصلة على مؤهل جامعي (١٦) درجة	٤٦	٢٢.٤		
حاصلة على دراسات عليا (٢٠) درجة	٣	١.٥		
<b>الإجمالي</b>	<b>٢٠٥</b>			
<b>٣- الحالة التعليمية لزوج المبحوثة</b>				
أمي (٠) درجة	١٥	٧.٣	١٠.٣٠٧	٥.١٦٩
يفقرأ و يكتب (٤) درجة	٣٥	١٧.١		
حاصل على الابتدائية (٦) درجة	١٥	٧.٣		
حاصل على الإعدادية (٩) درجة	١٧	٨.٣		
حاصل على الثانوية وما يعادلها (١٢) درجة	٦٣	٣٠.٧		
حاصل على مؤهل جامعي (١٦) درجة	٥٨	٢٨.٣		
حاصل على دراسات عليا (٢٠) درجة	٢	١		
<b>الإجمالي</b>	<b>٢٠٥</b>			
<b>٤- متوسط تعليم الأبناء</b>				
منخفض (٤-٠) درجة	١٩	٩.٣	١٠.١٨٧	٤.٢٣١



		٣٧.١	٧٦	متوسط (١١-٥) درجة
		٥٣.٦	١١٠	مرتفع (١٦-١٢) درجة
			٢٠.٥	الإجمالي
<b>٥- إجمالي حيازة الأرض الزراعية للمبحوثة</b>				
١٦.٤٤٩	١٦.٦٢٤	٦٢.٤	١٢٨	منخفض (١٦-١) قيراط
		٣١.٧	٦٥	متوسط (٣٢-١٧) قيراط
		٥.٩	١٢	مرتفع (٤٨-٣٣) قيراط
		١٠٠	٢٠.٥	الإجمالي
<b>٦- الافتتاح الحضاري</b>				
٤.٨٧٣	١١.٥٠٧	٥٠.٧	١٠٤	منخفض (١٠-٤) درجة
		٣٩	٨٠	متوسط (١٨-١١) درجة
		١٠.٣	٢١	مرتفع (٢٥-١٩) درجة
		١٠٠	٢٠.٥	الإجمالي
<b>٧- التماسك الاسرى</b>				
٧.٧٦١	٢٢.٦٣٩	٦.٣	١٣	منخفض (١٢-١) درجة
		٥٩	١٢١	متوسط (٢٦-١٣) درجة
		٣٤.٧	٧١	مرتفع (٣٨-٢٧) درجة
		% ١٠٠	٢٠.٥	الإجمالي
<b>٨- المشاركة الاجتماعية غير الرسمية</b>				
٤.٦٩٣	١٣.٣١٧	١٨	٣٧	منخفض (٨-٣) درجة
		٤٨.٨	١٠٠	متوسط (١٦-٩) درجة
		٣٣.٢	٦٨	مرتفع (٢٢-١٧) درجة
		١٠٠	٢٠.٥	الإجمالي
<b>٩- تعدد مصادر المعلومات</b>				
١.٤٤٦	٣.٥٦٦	٢٠.٥	٤٢	منخفض (٢-١) درجة
		٦٥.٨	١٣٥	متوسط (٥-٣) درجة
		١٣.٧	٢٨	مرتفع (٧-٦) درجة
		% ١٠٠	٢٠.٥	الإجمالي
<b>١٠- إجمالي الدخل الشهري</b>				
١٤٢٤.٥	٢٦٨٣.٧	٣٣.٦	٦٩	منخفض (٢١٣٢-٧٠٠) جنية
		٤٩.٨	١٠٢	متوسط (٣٥٦٧-٢١٣٣) جنية
		١٦.٦	٣٤	مرتفع (٥٠٠٠-٣٥٦٨) جنية
		١٠٠	٢٠.٥	الإجمالي
<b>١١- تعدد أدوار المبحوثة</b>				
_____	_____	٤٠.٥	٨٣	ربة منزل (١) درجة
		٥٩.٥	١٢٢	عاملة (٢) درجة
		% ١٠٠	٢٠.٥	الإجمالي
<b>١٢- الرضا عن الحياة بالقرية</b>				
٢.٧٥٨	١٢.١٣٧	٣.٩	٨	منخفض (٦-٣) درجة
		٦١.٥	١٢٦	متوسط (١٣-٧) درجة
		٣٤.٦	٧١	مرتفع (١٦-١٤) درجة
		١٠٠	٢٠.٥	الإجمالي
<b>١٣- الحيازة الحيوانية</b>				
١.٩١٠	١.٢٥٣	٦١	١٢٥	ليس لديهن حيازة حيوانية
		٨.٣	١٧	منخفضة (٢-١) وحدة حيوانية
		٢٨.٨	٥٩	متوسطة (٦-٣) وحدة حيوانية
		١.٩	٤	مرتفعة (٨-٧) وحدة حيوانية
		١٠٠	٢٠.٥	الإجمالي
<b>١٤- المشاركة الاجتماعية الرسمية</b>				
٠.٨٦٦	٠.٧٢٢	٩٦.٢	١٩٧	منخفضة (٢-١) درجة
		١.٩	٤	متوسطة (٤-٣) درجة
		١.٩	٤	مرتفعة (٦-٥) درجة
		١٠٠	٢٠.٥	الإجمالي
<b>١٥- التقدير الذاتي لقيادة الرأي</b>				
٥.٦٠٦	٨.٨٦٨	٦.٣	١٣	لا يرون أنفسهم قادة رأي
		٤١.٥	٨٥	منخفض (٧-١) درجة
		٣٩.٥	٨١	متوسط (١٥-٨) درجة
		١٢.٧	٢٦	مرتفع (٢٢-١٦) درجة
		١٠٠	٢٠.٥	الإجمالي
<b>١٦- عدد أفراد أسرة المبحوثة</b>				
٠.٧٢٢	٠.٨٦٦	٨.٣	١٧	منخفض (٣-٢) فرد
		٨١.٥	١٦٧	متوسط (٦-٤) فرد
		١٠.٢	٢١	مرتفع (٨-٧) فرد
		١٠٠	٢٠.٥	الإجمالي

المصدر: حسب من استمارة الاستبيان.

في مجال الترشيد الاستهلاكي، أن حوالي ٦٤٪ منهن كن منخفضى ومتوسطى الأداء لأدوارهن في مجال ترشيد استهلاك الكهرباء، أن حوالي ٦٩٪ منهن كن منخفضى ومتوسطى الأداء لأدوارهن في مجال ترشيد استهلاك المياه، أن قرابة ٧٦٪ منهن كن منخفضى ومتوسطى الأداء لأدوارهن في مجال ترشيد استهلاك الغاز، أن ٨٠.٥٪ منهن كن منخفضى ومتوسطى الأداء لأدوارهن في مجال ترشيد استهلاك الملابس، أن قرابة ٨٨٪ منهن كن منخفضى ومتوسطى الأداء لأدوارهن في مجال ترشيد استهلاك الغذاء، ويتضح من هذه النتائج من وجود تدنى واضح لقيامهن بهذه الأدوار.

## ثانياً: أداء الريفيات المبحوثات لأدوارهن في مجال الترشيد الاستهلاكي للأسرة

لتحقيق الهدف الثاني للبحث والمتعلق بالتعرف على بمستوى أداء الريفيات المبحوثات لأدوارهن في مجال الترشيد الاستهلاكي للأسره ، وكذا مستوى أدائهن لكل دور من الأدوار الفرعية المدروسة والمتمثلة في ترشيد استهلاك: الكهرباء، والمياه، والغاز، والملابس، والغذاء). فقد كشفت النتائج الواردة بجدول رقم (٢) أن توزيع المبحوثات وفقاً لأدائهن لأدوارهن في مجال الترشيد الاستهلاكي يشير إلى أن ٧٩٪ من إجمالي الريفيات المبحوثات كن منخفضى ومتوسطى لأدوارهن

جدول (٢): توزيع الريفيات المبحوثات وفقاً لمستوى أداء الريفيات المبحوثات لأدوارهن في مجال الترشيد الاستهلاكي للأسره ولكل من الأدوار الفرعية المدروسة

الأحرف المعيارى	المتوسط الحسابى	%	عدد	مستوى أداء الريفيات المبحوثات
٥٣.٤٧٩	٢٩٢.٩	١- مستوى أداء الريفيات المبحوثات لأدوارهن في مجال الترشيد الاستهلاكي:		
		٣٦.١	٧٤	منخفض (١٧٢-٢٥٦) درجة
		٤٢.٩	٨٨	متوسط (٢٥٧-٣٤١) درجة
		٢١	٤٣	مرتفع (٣٤٢-٤٢٦) درجة
		١٠٠	٢٠٥	الإجمالى
١٠.٩٩٨	٥٤.٦٠٠	٢- مستوى أداء الريفيات المبحوثات لأدوارهن في مجال ترشيد استهلاك الكهرباء:		
		١٤.١	٢٩	منخفض (٢٧-٤٣) درجة
		٥٠.٢	١٠٣	متوسط (٤٤-٦٠) درجة
		٣٥.٧	٧٣	مرتفع (٦١-٧٧) درجة
		١٠٠	٢٠٥	الإجمالى
٩.٨٦٢	٣٩.٠٩٣	٣- مستوى أداء الريفيات المبحوثات لأدوارهن في مجال ترشيد استهلاك المياه:		
		١٨.٦	٣٨	منخفض (١٧-٢٩) درجة
		٥٠.٧	١٠٤	متوسط (٣٠-٤٤) درجة
		٣٠.٧	٦٣	مرتفع (٤٥-٥٧) درجة
		١٠٠	٢٠٥	الإجمالى
٥.٨٩٩	٢٥.١٩٥	٤- مستوى أداء الريفيات المبحوثات لأدوارهن في مجال ترشيد استهلاك الغاز:		
		١٨	٣٧	منخفض (١٢-٢٠) درجة
		٥٧.٦	١١٨	متوسط (٢١-٣٠) درجة
		٢٤.٤	٥٠	مرتفع (٣١-٣٩) درجة
		١٠٠	٢٠٥	الإجمالى
١٩.٢٩٨	٩٠.١٠٢	٥- مستوى أداء الريفيات المبحوثات لأدوارهن في مجال ترشيد استهلاك الملابس:		
		١٣.٧	٢٨	منخفض (٣٦-٧١) درجة
		٦٦.٨	١٣٧	متوسط (٧٢-١٠٨) درجة
		١٩.٥	٤٠	مرتفع (١٠٩-١٤٤) درجة
		١٠٠	٢٠٥	الإجمالى
١٣.٨٠٨	٨٠.٨٨٣	٦- مستوى أداء الريفيات المبحوثات لأدوارهن في مجال ترشيد استهلاك الغذاء:		
		٥٣.١	١٠٩	منخفض (٦٢-٨١) درجة
		٣٤.٦	٧١	متوسط (٨٢-١٠٣) درجة
		١٢.٣	٢٥	مرتفع (١٠٤-١٢٣) درجة
		١٠٠	٢٠٥	الإجمالى

المصدر: جُمعت و حُسبت من استمارات الاستبيان.

للمتوسط المرجح لكل ممارسة حتى يتسنى للمخططين تحديد نواحي القصور في أداء الريفيات لأدوارهن في هذا المجال.  
أ- أداء الريفيات المبحوثات لأدوارهن المتعلقة بترشيد استهلاك الكهرباء: حيث أشارت النتائج بجدول (٣) أن الدرجة

ولمزيد من الإيضاح فقد تم استعراض أداء الريفيات المبحوثات لكل ممارسة من ممارسات ترشيد استهلاك كل من (الكهرباء، والمياه، والغاز، والملابس، والغذاء) والتي جاءت مرتبة تنازلياً وفقاً

الطعام الساخن يبرد في الهواء قبل وضعه بالتلاجة، أقوم بتشغيل الغسالة وهي بكامل سعتها توفيراً للكهرباء، أقوم بشراء اللبسات الموفرة ( الليبد) لتقليل استهلاك الكهرباء،

المرجحة لأداء الريفيات المبحوثات لممارسات ترشيد استهلاك الكهرباء تراوحت من ٠.٩ حتى ٢.٩٣ درجة كالتالي: ترك الشبابيك في الصباح لإستخدام ضوء الشمس في الأتارة، ترك

جدول (٣). توزيع الريفيات المبحوثات وفقاً لأدائهن في مجال لأدوارهن المتعلقة بترسيد استهلاك الكهرباء.

الترتيب	الدرجة المرجحة	درجة الأداء						الأدوار	م		
		لا		نادراً		أحياناً				دائماً	
		العدد	%	العدد	%	العدد	%			العدد	%
٤	٢.٧٢	٨	٣.٩	٢	١٢.٢	٢٥	٨٢	١٦٨	أقوم بشراء اللبسات الموفرة (الليبد) لتقليل استهلاك الكهرباء.		
٢٣	١.٢٩	٦٣	٣٠.٧	٢٨.٨	٥٩	٢١.٥	٤٤	٣٩	أقوم بتنظيف المصابيح الكهربائية بانتظام لزيادة كفاءة الإضاءة		
١	٢.٩٣	٠	٠	١.٥	٣	٣.٩	٨	٩٤.٦	١٩٤	أفتح الشبابيك في الصباح لإستخدام ضوء الشمس في الأتارة.	
٢٢	١.٤	٨٣	٤٠.٥	٧.٣	١٥	٢٤.٤	٥٠	٢٧.٨	٥٧	أستخدم الوناسة ليلاً لتوفير الكهرباء.	
٩	٢.٤	٨	٣.٩	٧.٣	١٥	٣٤.١	٧٠	٥٤.٦	١١٢	إطفاء مصابيح الكهرباء في الأماكن غير المشغولة.	
١٦	٢.١	٢٦	١٢.٧	١٥.١	٣١	٢٢	٤٥	٥٠.٢	١٠٣	أقوم بسحب فيشة الأجهزة الكهربائية ما دامت غير مستخدمة.	
٦	٢.٦٦	٨	٣.٩	٣.٩	٨	١٤.٦	٣٠	٧٧.٦	١٥٩	النوم مبكراً وإغلاق التليفزيون.	
٢	٢.٨٨	٢	١	١	٢	٦.٨	١٤	٩١.٢	١٨٧	ترك الطعام الساخن يبرد في الهواء قبل وضعه بالتلاجة.	
٢٦	٠.٩	١٠١	٤٩.٣	٢١	٤٣	٢٠	٤١	٩.٨	٢٠	أقوم بتنظيف ملف المكثف الموجود في ظهر التلاجة.	
٢١	١.٦٢	٢٦	١٢.٧	٣١.٢	٦٤	٣٧.١	٧٦	١٩	٣٩	أقوم بتغيير درجة برودة التلاجة.	
٥	٢.٦٩	٨	٣.٩	٣.٩	٨	١١.٧	٢٤	٨٠.٥	١٦٥	إحكام غلق باب التلاجة وعدم فتحها دون حاجة.	
٧	٢.٥١	١٥	٧.٣	٦.٣	١٣	١٤.٦	٣٠	٧١.٧	١٤٧	وضع التلاجة على بعد ١٠ سم عن الجدار.	
٩	٢.٤	٢٢	١٠.٧	٢	٤	٢٣.٤	٤٨	٦٣.٩	١٣١	ضرورة إزالة الثلج عن الفريزر من حين إلى آخر حتى لا يزيد سمكه عن حد معين (٤/١ بوصة).	
٨	٢.٥	١٢	٥.٩	٢	٤	٢٨.٣	٥٨	٦٣.٩	١٣١	أقوم بالتأكد من سلامة إطار باب التلاجة	
٣	٢.٧٣	٦	٢.٩	٢	٤	٣٩.٥	٨١	٦٣.٩	١٣١	أقوم بتشغيل الغسالة وهي بكامل سعتها توفيراً للكهرباء.	
١١	٢.٣٩	٢	١	٥.٩	١٢	٤٦.٨	٩٦	٤٦.٣	٩٥	أقوم بغسل الملابس على البارد كلما أمكن ذلك.	
١٧	٢.٠٧	٣٦	١٧.٦	٥.٩	١٢	٢٨.٨	٥٩	٤٧.٨	٩٨	أقوم باستخدام سخان المياه الكهربائي حين الحاجة إليه فقط.	
١٨	٢.٠٤	٢٧	١٣.٢	٦.٨	١٤	٤٢.٩	٨٨	٣٧.١	٧٦	التأكد من سلامة الوصلات الخاصة بالسخان.	
١٤	٢.٢٣	٢٠	٩.٨	٢.٩	٦	٤١.٥	٨٥	٤٥.٩	٩٤	استبدال ترموستات السخان فور تلفه.	
١٣	٢.٢٤	١٦	٧.٨	٦.٣	١٣	٤٠	٨٢	٤٥.٩	٩٤	استبدال سلك سالف السخان الكهربائي فور تلفه.	
١٩	١.٨٥	٣٢	١٥.٦	٢٦.٨	٥٥	١٤.٦	٣٠	٤٢	٨٨	أقوم بفصل الكهرباء عن السخان في حالة عدم إستخدامه.	
٢٤	١.١	١١٢	٥٤.٤	٨.٨	١٨	٨.٨	١٨	٢٧.٨	٥٧	إستخدام سخان الغاز بدلاً من السخان الكهربائي توفيراً للكهرباء.	
١٥	٢.٢	١٨	٨.٨	٨.٣	١٧	٣٦.٦	٧٥	٤٦.٣	٩٥	تجهيز الملابس المطلوب كيها قبل توصيل فيشة المكواه.	
١٢	٢.٢٧	٨	٣.٩	١٤.١	٢٩	٣٢.٧	٦٧	٤٩.٣	١٠١	أقوم برش الملابس بماء خفيف قبل كيها.	
٢٥	١	١١١	٥٤.١	١١.٢	٢٣	١٥.١	٣١	١٩.٥	٤٠	أقوم بقراءة تعليمات التشغيل الخاصة بترشيد استهلاك كهرباء كل جهاز وتنفيذها.	
٢٠	١.٧٣	٥٥	٢٦.٨	٥.٩	١٢	٣٤.٦	٧١	٣٢.٧	٦٧	عند شراء أجهزة جديدة أقوم بشراء الأجهزة الأقل استهلاكاً للكهرباء.	

المصدر: جمعت وحسبت من استمارات الاستبيان.

في الأماكن غير المشغولة، ضرورة إزالة الثلج عن الفريزر من حين إلى آخر حتى لا يزيد سمكه عن حد معين (٤/١ بوصة)، أقوم بغسل الملابس على البارد كلما أمكن ذلك، أقوم برش الملابس بماء

إحكام غلق باب التلاجة وعدم فتحها دون حاجة، النوم مبكراً وإغلاق التليفزيون، وضع التلاجة على بعد ١٠ سم عن الجدار، أقوم بالتأكد من سلامة إطار باب التلاجة، إطفاء مصابيح الكهرباء

استخدام سخان الغاز بدلاً من سخان كهربائي توفيراً للكهرباء،  
أقوم بقراءة تعليمات التشغيل الخاصة بترشيد استهلاك كهرباء كل  
جهاز وتنفيذها، أقوم بتنظيف ملف المكثف الموجود في ظهر  
التلاجة.

ب- أداء الريفيات المبحوثات لأدوارهن المتعلقة بترشيد  
استهلاك المياه: حيث أشارت النتائج بجدول (٤) أن الدرجة  
المرجحة لأداء الريفيات المبحوثات لممارسات ترشيد  
استهلاك المياه تراوحت من ٠.٨٢ حتى ٢.٧١ درجة كالتالي:

خفيف قبل كيهها، استبدال سكس بالف سخان الكهربائي فور تلفه،  
استبدال ثرموستات سخان فور تلفه، تجهيز الملابس المطلوب كيهها  
قبل توصيل فيشة المكواه، أقوم بسحب فيشة الأجهزة الكهربائية ما  
دامت غير مستخدمة، أقوم باستخدام سخان المياه الكهربائي حين  
الحاجة إليه فقط، التأكد من سلامة الوصلات الخاصة بالسخان، أقوم  
بفصل الكهرباء عن السخان في حالة عدم استخدامه، عند شراء  
أجهزة جديدة أقوم بشراء الأجهزة الأقل استهلاكاً للكهرباء، أقوم  
بتغيير درجة برودة التلاجة، استخدام النواصة ليلاً لتوفير الكهرباء،  
أقوم بتنظيف المصابيح الكهربائية بانتظام لزيادة كفاءة الإضاءة،

جدول (٤): توزيع الريفيات المبحوثات وفقاً لأدائهن لأدوارهن في مجال لأدوارهن المتعلقة بترسيد استهلاك المياه.

الترتيب	الدرجة المرجحة	درجة الأداء								الأدوار	م
		لا		نادراً		أحياناً		دائماً			
		%	العدد	%	العدد	%	العدد	%	العدد		
٣	٢.٥٨	٢.٤	٥	١	٢	٣٢.٧	٦٧	٦٣.٩	١٣١	عدم ترك حنفيات المياه مفتوحة مدة طويلة أثناء غسل الأواني.	١
٩	٢.٢٢	١٠.٢	٢١	٧.٣	١٥	٣٢.٧	٦٧	٤٩.٨	١٠٢	عدم رش المياه حول المنزل بالمياه النظيفة.	٢
١٤	٢.٠١	١٩.٥	٤٠	٤.٤	٩	٣١.٧	٦٥	٤٤.٤	٩١	عدم الوقوف تحت الدش لفترة طويلة أثناء الاستحمام.	٣
١٣	٢.١	٩.٣	١٩	١٦.٦	٣٤	٢٩.٣	٦٠	٤٤.٩	٩٢	نقع الخضار و الفاكهة قبل غسلها.	٤
٨	٢.٢٨	٠	٠	٢٤.٩	٥١	٢٢	٤٥	٥٣.٢	١٠٩	فرز وتنفية الخضروات والفاكهة وإزالة التالف منها قبل الغسيل.	٥
١٧	١.٣٤	٣٣.٢	٦٨	١٩.٥	٤٠	٢٧.٣	٥٦	٢٠	٤١	إستخدام مياه غسل الخضار والفاكهة لرى الزرع وشرب الحيوانات.	٦
١٢	٢.١١	١٠.٧	٢٢	٧.٣	١٥	٤٢.٤	٨٧	٣٩.٥	٨١	إغلاق الحنفية أثناء غسل الأسنان.	٧
٦	٢.٣١	١١.٢	٢٣	٥.٤	١١	٢٤.٩	٥١	٥٨.٥	١٢٠	أقوم بفتح الحنفية بإعتدال أثناء الوضوء.	٨
٤	٢.٥٧	٠	٠	٥.٤	١١	٣٢.٧	٦٧	٦٢	١٢٧	الكشف عن التسريبات و إصلاحها على الفور.	٩
١٨	١	٥١.٧	١٠٦	١٤.١	٢٩	١٦.٦	٣٤	١٧.٦	٣٦	تجميع الماء البارد في وعاء قبل نزول الماء الساخن من السخان لإستخدامها.	١٠
١٥	١.٨٨	١٥.٦	٣٢	١٨.٥	٣٨	٢٨.٣	٥٨	٣٧.٦	٧٧	تجميع المياه في وعاء عند وجود تسرب للمياه لإستخدامها.	١١
٢	٢.٦٧	٣.٩	٨	٤.٤	٩	١٢.٧	٢٦	٧٩	١٦٢	أقوم بتصبيب الأواني أولاً ثم غسلها بالماء.	١٢
٧	٢.٣	٠	٠	١٩	٣٩	٣٢.٢	٦٦	٤٨.٨	١٠٠	استخدم أواني طهى سهلة التنظيف.	١٣
١٩	٠.٨٢	٦٢	١٢٧	٨.٣	١٧	١٥.٦	٣٢	١٤.١	٢٩	شطف الأطباق في مغطس مسدود بدلاً من شطفها تحت المياه الجارية.	١٤
١٠	٢.١٧	١٠.٢	٢١	٤.٩	١٠	٤٢.٩	٨٨	٤٢	٨٦	استخدام نوعية جيدة من الصابون السائل.	١٥
١١	٢.١٤	١٣.٧	٢٨	٤.٤	٩	٦٣.١	٧٤	٤٥.٩	٩٤	استخدام نوعية جيدة من بلاط الأرضيات.	١٦
١٦	١.٥	٣٠.٧	٦٣	٢٢.٤	٤٦	١٣.٢	٢٧	٣٣.٧	٦٩	ضبط سيفون الحمام لعدم ملئه بكمية كبيرة من المياه.	١٧
١	٢.٧١	٣.٩	٨	٤.٩	١٠	٧.٨	١٦	٨٣.٤	١٧١	إستخدام جردل لتنظيف المنزل بدلاً من الخرطوم.	١٨
٥	٢.٤	٥.٤	١١	١	٢	٤١.٥	٨٥	٥٢.٢	١٠٧	أحث أفراد أسرتي على ترشيد استهلاك المياه.	١٩

المصدر: جمعت و حُسبت من استمارات الاستبيان.

ج- أداء الريفيات المبحوثات لأدوارهن المتعلقة بترشيد استهلاك الغاز: حيث أشارت النتائج بجدول (٥) أن الدرجة المرجحة لأداء الريفيات المبحوثات لممارسات ترشيد استهلاك الغاز تراوحت من ٠.٥٢ حتى ٢.٨٦ درجة كالتالي: تغطية أثناء الطهي لتسريع عملية الطهي، أقوم بغلاق باب الفرن بإحكام عند استخدامه للتأكد من عدم تسرب طاقة التسخين، بأخفض النار عند الغليان عند طهي الطعام، غلى اللبن في أناء واسع لتجنب الفوران، غلق مفاتيح الغاز بالبوغاز والأنبوبة بعد الانتهاء من الإستخدام، نقع الحبوب (لوبيا- فاصوليا- فول... الخ) قبل الطهي، بضيف كمية مناسبة من الماء إلى الطعام أثناء الطهي لتسريع الطهي، بنظف شعلات البوتاجاز أو الفرن، استخدام الفرن لطهي أكثر من صنف في وقت واحد، بأستخدم غلاية صغيرة لتحضير المشروبات الساخنة، إضافة ملععة سكر إلى اللحم لإسراع النضج، بحتفظ بالماء الساخن في الترمس للإستفادة منه في إستخدامات متنوعة، بأستخدم حلة ضغط في طهي الطعام.

استخدام جردل لتنظيف المنزل بدلاً من الخرطوم، أقوم بتصبيب الأواني أولاً ثم غسلها بالماء، عدم ترك حنفيات المياه مفتوحة مدة طويلة أثناء غسل الأواني، الكشف عن التسريبات وإصلاحها على الفور، أحث أفراد أسرتي على ترشيد استهلاك المياه، أقوم بفتح الحنفية بإعتدال أثناء الوضوء، استخدم أواني طهي سهلة التنظيف، فرز وتنقية الخضروات والفاكهة وإزالة التالف منها قبل الغسيل، عدم رش المياه حول المنزل بالمياه النظيفة، استخدام نوعية جيدة من الصابون السائل، استخدام نوعية جيدة من بلاط الأرضيات، إغلاق الحنفية أثناء غسل الأسنان، نقع الخضار والفاكهة قبل غسلها، عدم الوقوف تحت الدش لفترة طويلة أثناء الاستحمام، تجميع المياه في وعاء عند وجود تسرب للمياه لإستخدامها، ضبط سيفون الحمام لعدم ملئه بكمية كبيرة من المياه، إستخدام مياه غسل الخضار والفاكهة لري الزرع وشرب الحيوانات، تجميع الماء البارد في وعاء قبل نزول الماء الساخن من السخان لإستخدامها، شطف الأطباق في مغسول مسدود بدلاً من شطفها تحت المياه الجارية.

جدول (٥): توزيع الريفيات المبحوثات وفقاً لأدائهن لأدوارهن المتعلقة بترشيد استهلاك الغاز.

م	الأدوار	درجة الأداء							
		لا		نادراً		أحياناً		دائماً	
		العدد	%	العدد	%	العدد	%	العدد	%
١	غلق مفاتيح الغاز بالبوتاجاز والأنبوبة بعد الانتهاء من الإستخدام .	١٢	١٤٦	٢٥	١٢.٢	٢٢	١٠.٧	١٤٦	٧١.٢
٢	بنظف شعلات البوتاجاز أو الفرن.	٠	١٠٠	٤٧	٢٢.٩	٥٨	٢٨.٣	١٠٠	٤٨.٨
٣	تغطية أثناء الطهي لتسريع عملية الطهي.	٠	١٧٩	٣	١.٥	٢٣	١١.٢	١٧٩	٨٧.٣
٤	بأخفض النار عند الغليان عند طهي الطعام.	١	١٢٥	٦	٢.٩	٧٣	٣٥.٦	١٢٥	٦١
٥	إستخدام الفرن لطهي أكثر من صنف في وقت واحد.	٣١	٤٩	٤٢	٢٠.٥	٨٣	٤٠.٥	٤٩	٢٣.٩
٦	أقوم بغلاق باب الفرن بإحكام عند استخدامه للتأكد من عدم تسرب طاقة التسخين.	١٤	١٥٤	٤	٢	٣٣	١٦.١	١٥٤	٧٥.١
٧	نقع الحبوب (لوبيا- فاصوليا- فول... الخ) قبل الطهي .	٩	١٣٢	٢٠	٩.٨	٤٤	٢١.٥	١٣٢	٦٤.٤
٨	بأستخدم حلة ضغط في طهي الطعام.	١٥٩	٢٠	٦	٢.٩	٢٠	٩.٨	٢٠	٩.٨
٩	بضيف كمية مناسبة من الماء إلى الطعام أثناء الطهي لتسريع الطهي.	١٢	١٠٣	٢٦	١٢.٧	٦٤	٣١.٢	١٠٣	٥٠.٢
١٠	بحتفظ بالماء الساخن في الترمس للإستفادة منه في إستخدامات متنوعة	١٢٣	٣٧	١٦	٧.٨	٢٩	١٤.١	٣٧	١٨
١١	بأستخدم غلاية صغيرة لتحضير المشروبات الساخنة.	١١١	٤٢	١٥	٧.٣	٣٧	١٨	٤٢	٢٠.٥
١٢	إضافة ملععة سكر إلى اللحم لإسراع النضج.	١٠١	٣٢	٣١	١٥.١	٤١	٢٠	٣٢	١٥.٦
١٣	غلى اللبن في أناء واسع لتجنب الفوران.	١٩	١٤١	٠	٠	٢٢	١٠.٧	١٤١	٦٨.٨

المصدر: جُمعت و حُسبت من استمارات الاستبيان

أداء الريفيات المبحوثات لممارسات ترشيد استهلاك الملابس تراوحت من ٠.٦١ حتى ٢.٧١ درجة كالتالي: أقوم بقياس

د- أداء الريفيات المبحوثات لأدوارهن المتعلقة بترشيد استهلاك الملابس: حيث أشارت النتائج بجدول (٦) أن الدرجة المرجحة

أعصر الملابس الصوفية بالضغط، أهتم بإزالة أي بقع على الملابس قبل عملية الغسيل، أهتم أن يكون مكان تخزين الملابس جيد التهوية و خالي من الأتربة، أأخذ الآخرين في الشراء من محلات و ماركات معينة و باهظة الثمن، أقوم بفرز الملابس حسب درجة الإتساخ قبل الغسيل،

القطعة الملابسية وتجربتها قبل أن اشتريها، أتجنب تخزين الملابس قبل غسلها، أقوم بمراعاة ميزانية و دخل الأسرة عند شراء الملابس، أقوم بشراء الملابس التي أحتاجها فعلا، أضع الملابس المتماثلة مع بعضها في مكان التخزين، أقوم بمعالجة البقع فور حدوثها، أقوم بفرز الملابس حسب اللون قبل الغسيل،

جدول (٦): توزيع الريفيات المبحوثات وفقاً لأدائهن لأدوارهن المتعلقة بترشيد استهلاك الملابس

الترتيب	الدرجة المرجحة	درجة الأداء								الأدوار	م
		لا		نادراً		أحياناً		دائماً			
		العدد	%	العدد	%	العدد	%	العدد	%		
34	1.6	٥٥	٢٦.٥٨	٤١	٢٠	٤١	٢٠	٦٨	٣٣.٢	أخطط قبل شراء أى قطعة ملابس.	١
37	1.38	٥٩	٢٨.٨	٥٤	٢٦.٣	٤٧	٢٢.٩	٤٥	٢٢	أعمل جرد لدولاب ملابسى قبل الشراء.	٢
17	2.26	١٣	٦.٣	١٩	٩.٣	٧٤	٣٦.١	٩٩	٤٨.٣	أشتري ما أجده رخيص و مناسب من الملابس.	٣
4	2.61	٥	٢.٤	٣	١.٥	٥٩	٢٨.٨	١٣٨	٦٧.٣	أقوم بشراء الملابس التي أحتاجها فعلا.	٤
38	1.34	٦٨	٣٣.٢	٣٨	١٨.٥	٤٠	١٩.٥	٥٢	٢٥.٤	أناقش مع أفراد الأسرة في شراء الموديلات الحديثة من الملابس.	٥
39	1.19	٦٨	٣٣.٢	٦٨	٣٣.٢	٣٢	١٥.٦	٣٧	١٨	أشتري ملابس ذو قطعتين أو ثلاثة لعمل تبادل بسهولة.	٦
14	2.32	١٨	٨.٨	١٠	١.٩	٦٦	٣٢.٢	١١١	٥٤.١	أزور عدة محلات قبل شراء الملابس للتعرف على الأسعار والنوعية.	٧
21	2.16	٢٣	١١.٢	١٤	٦.٨	٧٥	٣٦.٦	٩٣	٤٥.٤	أشتري ملابس تتحمل عمليات العناية المختلفة.	٨
30	1.76	٢٣	١١.٢	٦٣	٣٠.٧	٦٠	٢٩.٣	٥٩	٢٨.٨	أقوم بفتح كل الأزرار و السوست قبل إرتداء الملابس.	٩
46	0.78	١٢٨	٦٢.٤	١٧	٨.٣	٣٧	١٨	٢٣	١١.٢	أقوم بإضافة إكسسوارات لأغير موديل ملابسى.	١٠
28	1.77	٣٦	١٧.٦	٤٢	٢٠.٥	٦٠	٢٩.٣	٦٧	٣٢.٧	أقوم باهمال الملابس إذا ما حدث فيها عيب بسيط.	١١
13	2.33	١٤	٦.٨	١٩	٩.٣	٥٨	٢٨.٣	١١٤	٥٥.٦	أتجنب وضع العطور مباشرة على الملابس.	١٢
20	2.22	١٠	٤.٩	٢٥	١٢.٢	٧٩	٣٨.٥	٩١	٤٤.٤	أقوم بشراء الملابس فى نهاية الموسم لوجود خصومات عليها.	١٣
11	2.44	٢٦	١٢.٧	٨	٣.٩	٢٠	٩.٨	١٥١	٧٣.٧	أأخذ الآخرين فى الشراء من محلات و ماركات معينة و باهظة الثمن.	١٤
3	2.62	١١	٥.٤	١٥	٧.٣	١٤	٦.٨	١٦٥	٨٠.٥	أقوم بمراعاة ميزانية و دخل الأسرة عند شراء الملابس.	١٥
24	2.08	٢٥	١٢.٢	٢٣	١١.٢	٦٧	٣٢.٧	٩٠	٤٣.٩	أحاول إقتناء الملابس التي تدوم موضتها طويلا.	١٦
14	2.32	٢١	١٠.٢	٣	١.٥	٧١	٣٤.٦	١١٠	٥٣.٧	أقوم بشراء الملابس التي يمكن أن أرتديها فى أكثر من مناسبة.	١٧
17	2.26	٢٠	٩.٨	٣٧	١٨	١٨	٨.٨	١٣٠	٦٣.٤	أقوم بشراء الملابس في بداية ظهور الموضه رغم ارتفاع سعرها.	١٨
9	2.45	٦	٢.٩	٥	٢.٤	٨٥	٤١.٥	١٠٩	٥٣.٢	أهتم بإزالة أي بقع على الملابس قبل عملية الغسيل.	١٩
1	2.71	٧	٣.٤	٢	١	٣٥	١٧.١	١٦١	٧٨.٥	أقوم بقياس القطعة الملابسية و تجربتها قبل أن اشتريها	٢٠
34	1.6	٤٦	٢٢.٤	٦٣	٣٠.٧	٢٤	١١.٧	٧٢	٣٥.١	أعتبر السعر دليل الجودة	٢١
23	2.11	٢٩	١٤.١	٨	٣.٩	٧٩	٣٨.٥	٨٩	٤٣.٤	أتجنب شراء ملابس جديدة لأى موسم إذا كان هناك ما يكفى إحتياجاتى من الموسم السابق	٢٢

19	2.25	١١.٧	٢٤	١١.٧	٢٤	١٦.١	٣٣	٦٠.٥	١٢٤	أحتفظ بملابس الكبار ليرتديها الصغار بعدهم	٢٣
27	1.81	٢٣.٩	٤٩	٥.٤	١١	٣٦.٦	٧٥	٣٤.١	٧٠	أصلح عيوب الملابس و أعيد إستخدامها مرة أخرى	٢٤
43	1.02	٥٣.٧	١١٠	١٠.٧	٢٢	١٦.٦	٣٢	٢٠	٤١	تصنيع بعض قطع الملابس في المنزل	٢٥
47	0.72	٥٥.٦	١١٤	١٩.٥	٤٠	٢٢.٤	٤٦	٢.٤	٥	استخدم الملابس القديمة في عمل ملابس جديدة	٢٦
49	0.61	٦٨.٣	١٤٠	٨.٣	١٧	١٧.١	٣٥	٦.٣	١٣	استخدم قطع الملابس القديمة في عمل منتجات جديدة (حقائب - مقالم- مفارش)	٢٧
45	0.96	٥٩.٥	١٢٢	٣.٩	٨	١٨	٣٧	١٨.٥	٣٨	أقرأ التعليمات الخاصة بالمحافظة على الملابس التي أشتريها و أقوم بتنفيذها	٢٨
21	2.16	٢١	٤٣	٤.٩	١٠	١١.٢	٢٣	٦٢.٩	١٢٩	أستخدم الملابس القديمة في المطبخ.	٢٩
7	2.48	١.٥	٣	٤.٩	١٠	٣٨	٧٨	٥٥.٦	١١٤	أقوم بفرز الملابس حسب اللون قبل الغسيل.	٣٠
12	2.39	٢	٤	٥.٤	١١	٤٤.٩	٩٢	٤٧.٨	٩٨	أقوم بفرز الملابس حسب درجة الإتساخ قبل الغسيل.	٣١
33	1.66	٣٠.٧	٦٣	٨.٨	١٨	٢٤.٤	٥٠	٣٦.١	٧٤	أقوم بفرز الملابس حسب الدرجة النسيجية قبل الغسيل.	٣٢
48	0.65	٧٠.٧	١٤٥	٦.٣	١٣	١٠.٢	٢١	١٢.٧	٢٦	أضع ملعقة نشادر في ماء الغسالة العادية لتصبح الملابس ناصعة البياض.	٣٣
42	1.12	٤٥.٤	٩٣	١٣.٢	٢٧	٢٥.٤	٥٢	١٦.١	٣٣	أضع قليل من الخل في ماء الشطف لثبيت الألوان الداكنة.	٣٤
8	2.46	٣.٩	٨	٢.٩	٦	٣٦.٦	٧٥	٥٦.٦	١١٦	أعصر الملابس الصوفية بالضغط.	٣٥
26	2	١٣.٢	٢٧	٤.٤	٩	٥١.٧	١٠٦	٣٠.٧	٦٣	أنقع الملابس قبل عملية الغسيل.	٣٦
6	2.52	-	-	٥.٩	١٢	٣٦.١	٧٤	٥٨	١١٩	أقوم بمعالجة البقع فور حدوثها.	٣٧
25	2.01	٢١	٤٣	٨.٨	١٨	١٨.٥	٣٨	٥١.٧	١٠٦	أضبط درجة حرارة الغسالة بما يناسب الملابس المراد تنظيفها.	٣٨
31	1.68	٣٠.٢	٦٢	٨.٨	١٨	٢٣.٤	٤٨	٣٧.٦	٧٧	أبدأ بكي الأجزاء الدقيقة بالملبس (الأساور و الأكوال)	٣٩
32	1.67	٣٢.٢	٦٦	٨.٣	١٧	٢٠	٤١	٣٩.٥	٨١	أراعي الكي في إتجاه النسيج.	٤٠
16	2.29	٧.٣	١٥	٢.٤	٥	٤٤.٤	٩١	٤٥.٩	٩٤	أقوم بكي الملابس القطنية على الوجه.	٤١
36	1.45	٣٣.٢	٦٨	٩.٣	١٩	٣٦.٦	٧٥	٢١	٤٣	أقوم بكي الملابس الحريرية على الظهر.	٤٢
40	1.15	٢٨.٣	٥٨	٤٢.٩	٨٨	١٤.١	٢٩	١٤.٦	٣٠	أقوم بكي الملابس الحريرية السوداء بين طبقتين من الأقمشة.	٤٣
40	1.15	٤٧.٨	٩٨	٥.٩	١٢	٣٠.٢	٦٢	١٦.١	٣٣	أقوم بكي الملابس الصوفية على الظهر.	٤٤
9	2.45	٥.٤	١١	٢	٤	٣٤.٦	٧١	٥٨	١١٩	أهتم أن يكون مكان تخزين الملابس جيد التهوية و خالي من الأتربة.	٤٥
4	2.61	٢.٤	٥	١.٥	٣	٢٨.٨	٥٩	٦٧.٣	١٣٨	أضع الملابس المتماثلة مع بعضها في مكان التخزين.	٤٦
28	1.77	٢٧.٨	٥٧	٨.٣	١٧	٢٢.٩	٤٧	٤١	٨٤	أستخدم الحبوب الطاردة للحشرات و العتة عند تخزين الملابس.	٤٧
44	0.97	٥٧.١	١١٧	٦.٣	١٣	١٩.٥	٤٠	١٧.١	٣٥	أضع الحبوب الطاردة في ورق جرائد أو قطع قماش.	٤٨
2	2.63	٢.٤	٥	٢.٤	٥	٢٤.٤	٥٠	٧٠.٧	١٤٥	أتجنب تخزين الملابس قبل غسلها.	٤٩

المصدر: جُمعت و حُسبت من استمارات الاستبيان.

قبل شراء الملابس للتعرف على الأسعار و النوعية، أقوم بكي الملابس القطنية على الوجه، أشتري ما أجده رخيص و مناسب

أتجنب وضع العطور مباشرة على الملابس، أقوم بشراء الملابس التي يمكن أن أرتديها في أكثر من مناسبة، أزور عدة محلات

الشمس، الحاجات المتخزنة الأولى تستعمل الأولى، أعدد المطلوب من السوق قبل التسوق، أقوم بشراء الفواكه و الخضروات غير التالفة، عدم الإفراط في استهلاك المواد الغذائية، تخزين اللحوم في الفريزر لا يزيد عن ٦ شهور، التوابل (الفلل، الكمون) وضعها بره الثلجة يحافظ عليها، مراعاة أماكن التخزين المتاحة عندى قبل الشراء، ترتيب الأكل فى الفريزر يسهل الحصول على المطلوب، إختيار الأصناف الغذائية التي تناسب دخل الأسرة، أقوم بشراء الاحتياجات الأساسية يكميات مناسبة، عدم طبخ كميات كبيرة من الطعام، أقوم بشراء كميات مناسبة لأسبوع فقط، تجنب طهى أكثر من صنف في الوجبة الواحدة، الفلفل والخيار مدة حفظهما فى الثلجة ما تزيدش عن ٣-٥ أيام، المعلبات تحفظ بعد فتحها فى مكان قريب من الفريزر، ألتزم بشراء السلع الموافقة لشروط سلامة المستهلك، المحشى لوحدة وجبة كاملة، تجنب قطع أجزاء كبيرة من الثمار عند تقشيرها، أقرأ تاريخ الصلاحية للمواد الغذائية قبل الشراء، جميع أنواع المربى بيتحفظها عصير ليمون، الأكل الباقي بعد كل وجبة يترمى فى الزبالة، وضع الملح على الحبوب أو البقول يحفظهم من السوس، الجرجير والخس مدة حفظها فى الثلجة ما تزيدش عن ٢-٤ أيام، الجزر والكرنب مدة حفظها فى الثلجة توصل إلى ١-٢ أسبوع، عند التجميد يترك جزء فاضلي فى العبوة المستعملة، ينزع الريم قرب المربى ما تستوى فقط، أحرص على الذهاب للأسواق الأرخص سعراً حتى لو كانت بعيدة، متابعة أسعار السلع و المواد الغذائية بهدف شرائها لحين الحاجة إليها، الزبدة السايحة تحفظ فى مكان ضلمه أو برطمانات غامقة، الأكل قدام التليفزيون بيخلى الواحد يأكل بسرعة، أقوم بشراء الأطعمة والسلع بسعر الجملة، وضع الأكل بزيادة قدام اللى بياكل حاجة كويسه، البرطمانات تنحط فى الفرن علشان تتعقم قبل ما تتعبى المربى، الخضار و الفاكهة و هي لسة بشاير بتكون أحسن، الأحسن تقطيع العيش لاستخدامه مرة أخرى، وضع الأكل بزيادة قدام اللى بياكل حاجة كويسه، البطاطس مع الرز أو العيش وجبة كاملة، أقوم بمعرفة بدائل السلع الغذائية للإستعانة بها حين ارتفاع سعر السلع الأخرى، المربى تتعبى بعد رفعها من على النار على طول، ممكن عمل أصناف جديدة من بواقي الأطعمة بدلا من التخلص منه، لما يفضل شوية خضار كل شوية يتغولوا علشان ما يحمضوش.

من الملابس، أقوم بشراء الملابس في بداية ظهور الموضه رغم إرتفاع سعرها، أحتفظ بملابس الكبار ليرتديها الصغار بعدهم، أشتري ملابس تتحمل عمليات العناية المختلفة، أقوم بشراء الملابس فى نهاية الموسم لوجود خصومات عليها، أتجنب شراء ملابس جديدة لأى موسم إذا كان هناك ما يكفى إحتياجاتى من الموسم السابق، أحوال إقتناء الملابس التي تدوم مواضتها طويلا، أضبط درجة حرارة الغسالة بما يناسب الملابس المراد تنظيفها، أنقع الملابس قبل عملية الغسيل، أصلح عيوب الملابس وأعيد إستخدامها مرة أخرى، أستخدم الحبوب الطاردة للحشرات و العتة عند تخزين الملابس، أقوم باهمال الملابس إذا ما حدث فيها عيب بسيط، أقوم بفتح كل الأزرار و السوست قبل إرتداء الملابس، أبدأ بكى الأجزاء الدقيقة بالملبس (الأساور و الأكوال)، أراعى الكى فى إتهام النسيج. أقوم بفرز الملابس حسب الدرجة النسيجية قبل الغسيل، أخطط قبل شراء أى قطعة ملابس، أعتبر السعر دليل الجودة، أقوم بكى الملابس الحريرية على الضهر، أعمل جرد لدولاب ملابسى قبل الشراء، أتناقش مع أفراد الأسرة فى شراء الموديلات الحديثه من الملابس، أشتري ملابس ذو قطعتين أو ثلاثة لعمل تبادل بسهولة، أقوم بكى الملابس الصوفية على الضهر، أقوم بكى الملابس الحريرية السوداء بين طبقتين من الأقمشة، أضع قليل من الخل في ماء الشطف لتثبيت الألوان الداكنة، تصنيع بعض قطع الملابس في المنزل، أضع الحبوب الطاردة في ورق جرائد أو قطع قماش، أقرأ التعليمات الخاصة بالمحافظة على الملابس التى أشتريها و أقوم بتنفيذها، أقوم بإضافة إكسسوارات لأغير موديل ملابسى، أستخدم الملابس القديمة في عمل ملابس جديدة، أضع ملعقة نشادر في ماء الغسالة العادية لتصبح الملابس ناصعة البياض، أستخدم قطع الملابس القديمة في عمل منتجات جديدة (حقائب - مقال- مفارش).

هـ أداة الريفيات المبحوثات لأدوارهن المتعلقة بترشيد استهلاك الغذاء: حيث أشارت النتائج بجدول (٧) أن الدرجة المرجحة لأداء الريفيات المبحوثات لممارسات ترشيد استهلاك الغذاء تراوحت من ١.٠٩ حتى ٢.٨٥ درجة كالتالى: السمك الطازة هو اللى لحمه متماسك وعينة بتلمع، البصل و التوم يكونوا فى مكان هاوى بعيد عن



جدول (٧): توزيع الريفيات المبحوثات وفقاً لأدائهن لأدوارهن في مجال لأدوارهن المتعلقة بترشيد استهلاك الغذاء.

الترتيب	الدرجة المرجحة	درجة الأداء								الأدوار	م
		لا		نادراً		أحياناً		دائماً			
		%	العدد	%	العدد	%	العدد	%	العدد		
29	1.73	١٧.٦	٣٦	٢٦.٨	٥٨٥	٢١	٤٣	٣٤.٦	٧١	متابعة أسعار السلع و المواد الغذائية بهدف شرائها لحين الحاجة إليها	١
6	2.53	٢.٩	٦	٥.٩	١٢	٢٦.٣	٥٤	٦٤.٩	١٣٣	عدم الإفراط في استهلاك المواد الغذائية.	٢
13	2.4	١	٢	٦.٣	١٣	٤٤.٩	٩٢	٤٧.٨	٩٨	عدم طبخ كميات كبيرة من الطعام.	٣
15	2.21	٣.٩	٨	١٤.٦	٣٠	٣٨	٧٨	٤٣.٤	٨٩	تجنب طهي أكثر من صنف في الوجبة الواحدة.	٤
12	2.42	٨.٣	١٧	٣.٩	٨	٢٥.٤	٥٢	٦٢.٤	١٢٨	أقوم بشراء الاحتياجات الأساسية بكميات مناسبة.	٥
14	2.22	١٥.١	٣١	٢.٩	٦	٢٦.٣	٥٤	٥٥.٦	١١٤	أقوم بشراء كميات مناسبة لأسبوع فقط.	٦
11	2.43	١١.٧	٢٤	١	٢	١٩.٥	٤٠	٦٧.٨	١٣٩	إختيار الأصناف الغذائية التي تناسب دخل الأسرة.	٧
5	2.6	-	-	٢.٤	٥	٣٥.١	٧٢	٦٢.٤	١٢٨	أقوم بشراء الفواكه و الخضروات غير التالفة.	٨
33	1.48	٢٥.٩	٥٣	٢٤.٤	٥٠	٢٥.٤	٥٢	٢٤.٤	٥٠	أقوم بشراء الأطعمة والسلع بسعر الجملة.	٩
40	1.18	٤٠	٨٢	٢٠.٥	٤٢	٢١	٤٣	١٨.٥	٣٨	أقوم بمعرفة بدائل السلع الغذائية للإستعانة بها حين ارتفاع سعر السلع الأخرى.	١٠
41	1.16	٢٦.٨	٥٥	٤٠	٨٢	٢٣.٤	٤٨	٩.٨	٢٠	ممكن عمل أصناف جديدة من بواقي الأطعمة بدلا من التخلص منه.	١١
20	1.96	٢١	٤٣	٩.٣	١٩	٢٢.٤	٤٦	٤٧.٣	٩٧	تجنب قطع أجزاء كبيرة من الثمار عند تقشيرها.	١٢
20	1.96	١٥.٦	٣٢	١٦.١	٣٣	٢٤.٩	٥١	٤٣.٤	٨٩	أقرأ تاريخ الصلاحية للمواد الغذائية قبل الشراء	١٣
29	1.73	٢٥.٩	٥٣	٩.٣	١٩	٣٠.٧	٦٣	٣٤.١	٧٠	أحرص على الذهاب للأسواق الأرخص سعراً حتى لو كانت بعيدة.	١٤
18	2.1	١٣.٧	٢٨	٧.٣	١٥	٣٤.١	٧٠	٤٤.٩	٩٢	ألتزم بشراء السلع الموافقة لشروط سلامة المستهلك.	١٥
19	2.03	١٦.٦	٣٤	٦.٣	١٣	٣٤.١	٧٠	٤٢.٩	٨٨	المحشى لوحدة وجبة كاملة	١٦
39	1.21	٣٢.٢	٦٦	٣٣.٧	٦٩	١٤.٦	٣٠	١٩.٥	٤٠	البطاطس مع الرز أو العيش وجبة كاملة	١٧
37	1.38	٣٢.٧	٦٧	١٩.٥	٤٠	٢٤.٩	٥١	٢٢.٩	٤٧	الأحسن تقطيع العيش لاستخدامه مرة أخرى	١٨
32	1.53	٣٤.١	٧٠	١٠.٢	٢١	٢٤.٤	٥٠	٣١.٢	٦٤	الأكل قدام التلفزيون ببخلى الواحد يأكل بسرعة	١٩
34	1.46	٣٦.١	٧٤	٢١	٤٣	٣.٤	٧	٣٩.٥	٨١	الأكل الكويس هو اللي ثمنه غالى	٢٠
38	1.24	٤١	٨٤	٢٢.٩	٤٧	٧.٣	١٥	٢٨.٨	٥٩	وضع الأكل بزيادة قدام اللي بياكل حاجة كويسه	٢١

24	1.9	١٨	٣٧	٤.٤	٩	٤٧.٣	٩٧	٣٠.٢	٦٢	وضع الملح على الحبوب أو البقول يحفظهم من السوس	٢٢
31	1.58	٢٨.٨	٥٩	١٣.٢	٢٧	٢٩.٨	٦١	٢٨.٣	٥٨	الزبدة السايحة تحفظ في مكان ضلمه أو برطمانات غامقة	٢٣
3	2.71	٤.٩	١٠	-	-	١٤.٦	٣٠	٨٠.٥	١٦٥	الحاجات المتخزنة الأول تستعمل الأول	٢٤
2	2.82	-	-	-	-	١٧.٦	٣٦	٨٢.٤	١٦٩	البصل والتوم يكونوا في مكان هاروي بعيد عن الشمس	٢٥
8	2.47	٧.٣	١٥	٢	٤	٢٦.٨	٥٥	٦٣.٩	١٣١	التوابل (الفلفل، الكمون) وضعها بره التلاجة يحافظ عليها	٢٦
17	2.11	٧.٨	١٦	٢٠.٥	٤٢	٢٤.٤	٥٠	٤٧.٣	٩٧	المعلبات تحفظ بعد فتحها في مكان قريب من الفريزر	٢٧
25	1.89	١٥.٦	٣٢	١٤.٦	٣٠	٣٥.١	٧٢	٣٤.٦	٧١	الجرجير والخس مدة حفظها في التلاجة ما تزيد عن ٢-٤ أيام	٢٨
16	2.15	٠.٥	١	٢٦.٨	٥٥	٣٠.٢	٦٢	٤٢.٤	٨٧	الفلفل والخيار مدة حفظهما في التلاجة ما تزيد عن ٣-٥ أيام	٢٩
26	1.87	١٠.٢	٢١	٢٦.٣	٥٤	٢٩.٣	٦٠	٣٤.١	٧٠	الجزر والكرنب مدة حفظها في التلاجة توصل إلى ١-٢ أسبوع	٣٠
9	2.45	٥.٤	١١	١٣.٢	٢٧	١٢.٢	٢٥	٦٩.٣	١٤٢	ترتيب الأكل في الفريزر يسهل الحصول على المطلوب	٣١
27	1.83	٢٢	٤٥	١٥.١	٣١	٢١	٤٣	٤٢	٨٦	عند التجميد يترك جزء فاضي في العبوة المستعملة	٣٢
7	2.51	١٢.٧	٢٦	١.٥	٣	٨.٣	١٧	٧٧.٦	١٥٩	تخزين اللحوم في الفريزر لا يزيد عن ٦ شهور	٣٣
22	1.94	٢٠	٤١	١٧.٦	٣٦	١٠.٧	٢٢	٥١.٧	١٠.٦	جميع أنواع المربي بيتحفظها عصير ليمون	٣٤
28	1.74	٢٨.٨	٥٩	٧.٨	١٦	٢٤.٤	٥٠	٣٩	٨٠	ينزع الريم قرب المربي ما تستوى فقط	٣٥
35	1.45	٣٠.٢	٦٢	٢٢.٩	٤٧	١٨.٥	٣٨	٢٨.٣	٥٨	البرطمانات تنحط في الفرن عشان تتعقم قبل ما تتعبى المربي	٣٦
41	1.16	٤١.٥	٨٥	٢١	٤٣	١٨	٣٧	١٩.٥	٤٠	المربي تتعبى بعد رفعها من على النار على طول	٣٧
4	2.61	٤.٤	٩	٥.٩	١٢	١٤.١	٢٩	٧٥.٦	١٥٥	أحدد المطلوب من السوق قبل التسوق	٣٨
1	2.85	-	-	٥.٤	١١	٣.٩	٨	٩٠.٧	١٨٦	السك الطازة هو اللي لحمه متماسك وعينة بتلمع	٣٩
36	1.39	٣١.٢	٦٤	٢٣.٩	٤٩	٢٠	٤١	٢٤.٩	٥١	الخضار والفاكهة و هي لسة بشاير بتكون أحسن	٤٠
9	2.45	٢.٤	٥	٤.٩	١٠	٣٨	٧٨	٥٤.٦	١١٢	مراعاة أماكن التخزين المتاحة عندي قبل الشرا	٤١
43	1.09	٥١.٢	١٠٥	١٥.١	٣١	٦.٨	١٤	٢٦.٨	٥٥	لما يفضل شوية خضار كل شوية يتغلوا عشان ما يحمضوش	٤٢
22	1.94	٢١	٤٣	٧.٨	١٦	٢٧.٣	٥٦	٤٣.٩	٩٠	الأكل الباقي بعد كل وجبة يترمي في الزبالة	٤٣

المصدر: جمعت و حُسبت من استمارات الاستبيان

الترتيب، في حين لم يتضح وجود علاقات ارتباطية معنوية بين أداء الريفيات المبحوثات لأدوارهن في مجال الترشيد الاستهلاكي للأسرة وبين باقي المتغيرات المستقلة، ومن خلال ما سبق يمكن قبول الفرض البحثي (الأول) جزئياً.

أ- العلاقات الانحدارية بين المتغيرات المستقلة وبين درجة أداء الريفيات المبحوثات لأدوارهن في مجال الترشيد الاستهلاكي للأسرة:

يتوقع الفرض البحثي الثاني أن المتغيرات المستقلة المتمثلة في : سن المبحوثة، والحالة التعليمية للمبحوثة، والحالة التعليمية لزوج المبحوثة، وتعليم أبناء المبحوثة، والحيازة الأرضية المزرعية، والانفتاح الحضارى، والتماسك الأسرى، والمشاركة الاجتماعية غير الرسمية، وتعدد المصادر المعلوماتية، وإجمالي الدخل الشهري، وتعدد أدوار المبحوثة، والرضا عن الحياة بالقرية، والحيازة الحيوانية، والمشاركة الاجتماعية الرسمية، التقدير الذاتي لقيادة الرأي، وعدد أفراد أسرة المبحوثة، تسهم إسهاماً معنوياً في تفسير التباين في درجة أداء الريفيات المبحوثات لأدوارهن في مجال الترشيد الاستهلاكي للأسرة.

وتشير النتائج المشار إليها بجدول ( ٨ ) أن المتغيرات المستقلة المتضمنة في البحث مجتمعة ترتبط مع أداء الريفيات المبحوثات لأدوارهن في مجال الترشيد الاستهلاكي للأسرة بمعامل ارتباط متعدد مقداره ٠.٥٩١ وقد ثبت معنوية تلك العلاقة عند المستوى الاحتمالي ٠.٠١ استناداً إلى قيمة "ف" المحسوبة حيث بلغت ٥.٩١٥، كما تشير النتائج أن المتغيرات المستقلة مجتمعة تفسر ٣٥٪ من التباين في المتغير التابع استناداً إلى قيمة معامل التحديد ( $R^2$ ) مما يعنى أن هناك متغيرات أخرى ذات تأثير معنوي على المتغير التابع لم تتطرق إليها البحث ويمكن أخذها في الاعتبار عند إجراء دراسات أخرى في هذا المجال .

وللوقوف على إسهام كل متغير في تفسير التباين في أداء الريفيات المبحوثات لأدوارهن في مجال الترشيد الاستهلاكي أتضح أن بعضها ذو إسهام معنوي والبعض الآخر لا يسهم حيث أشارت النتائج أن هناك خمسة متغيرات فقط تسهم إسهاماً معنوياً في تفسير التباين في درجة أداء الريفيات المبحوثات لأدوارهن في مجال الترشيد الاستهلاكي، وتمثلت هذه المتغيرات في : الانفتاح الحضارى، والتماسك الأسرى، والحيازة الحيوانية عند المستوى الاحتمالي ٠.٠١ حيث بلغت قيمة معامل الانحدار الجزئي لكل منهم

ثالثاً: العلاقات الارتباطية والانحدارية بين المتغيرات المستقلة وبين درجة أداء الريفيات المبحوثات لأدوارهن في مجال الترشيد الاستهلاكي للأسرة: سوف نتناول عرضاً للنتائج التي أسفر عنها البحث و الخاصة بدراسة العلاقات الارتباطية والانحدارية بين المتغيرات المستقلة وبين درجة أداء الريفيات المبحوثات لأدوارهن في مجال الترشيد الاستهلاكي للأسرة.

أ- العلاقات الارتباطية بين المتغيرات المستقلة وبين درجة أداء الريفيات المبحوثات لأدوارهن في مجال الترشيد الاستهلاكي للأسرة: يتوقع الفرض البحثي الأول وجود علاقة ارتباطية بين كل من المتغيرات المستقلة المتمثلة في : سن المبحوثة، والحالة التعليمية للمبحوثة، والحالة التعليمية لزوج المبحوثة، وتعليم أبناء المبحوثة، والحيازة الأرضية المزرعية، والانفتاح الحضارى، والتماسك الأسرى، والمشاركة الاجتماعية غير الرسمية، وتعدد المصادر المعلوماتية، وإجمالي الدخل الشهري، وتعدد أدوار المبحوثة، والرضا عن الحياة بالقرية، والحيازة الحيوانية، والمشاركة الاجتماعية الرسمية، التقدير الذاتي لقيادة الرأي، وعدد أفراد أسرة المبحوثة، وبين درجة أداء الريفيات المبحوثات لأدوارهن في مجال الترشيد الاستهلاكي للأسرة.

ولاختبار هذا الفرض حسبت معاملات الارتباط البسيط بين كل متغير من المتغيرات المستقلة محل البحث وبين درجة أداء الريفيات المبحوثات لأدوارهن في مجال الترشيد الاستهلاكي للأسرة، وقد أوضحت النتائج وجود علاقة ارتباطية معنوية طردية عند المستوى الاحتمالي ٠.٠١ بين المتغير التابع وبين المتغيرات المستقلة المتمثلة في : الانفتاح الحضارى، والتماسك الأسرى، والحيازة الحيوانية، جدول (٨)، حيث بلغت قيم معاملات الارتباط البسيط لها ٠.٣٤١، ٠.٣٧٣، ٠.٢١٨، على الترتيب، كما تبين وجود علاقة ارتباطية معنوية طردية عند المستوى الاحتمالي ٠.٠٥ بين المتغير التابع وبين التقدير الذاتي لقيادة الرأي حيث بلغت قيمة معامل الارتباط البسيط له ٠.١٥٠، على الترتيب، وكذا تبين وجود علاقة ارتباطية معنوية عكسية عند المستوى الاحتمالي ٠.٠١ بين المتغير التابع وبين تعدد أدوار الريفيات المبحوثات حيث بلغ معامل الارتباط البسيط -٠.٢١٥، ووجود علاقة ارتباطية معنوية عكسية عند المستوى الاحتمالي ٠.٠٥ بين المتغير التابع وبين متغيري عدد أفراد أسرة المبحوثة، والرضا عن الحياة بالقرية حيث بلغت قيم معاملات معامل الارتباط البسيط لهما -٠.١٦٠، -٠.١٥٤ على

رقم (٨)، في حين لم يثبت معنوية معاملات الانحدار الجزئي لبقية المتغيرات المستقلة الأخرى محل البحث عند المستوى الاحتمالي ٠.٠٥ وربما يرجع ذلك لعدم تأثير أى منها تأثيراً مباشراً على هذا الأداء، الأمر الذي يتطلب ترتيب أولوية تأثير هذه المتغيرات في المتغير التابع، ومن خلال ما سبق يمكن قبول الفرض البحثي (الثاني) جزئياً.

٢.٨٨٧، ١.٩٦٨، ٦.٩٢٦- على الترتيب، جدول (٨)، وهذا يعنى أن كل من هذه المتغيرات تسهم إسهاماً معنوياً في تفسير التباين في أداء الريفيات المبحوثات لأدوارهن في مجال الترشيد الاستهلاكي للأسرة، والمشاركة الاجتماعية غير الرسمية، وعدد أفراد أسرة المبحوثة عند المستوى الاحتمالي ٠.٠٥ حيث بلغت قيمة معامل الانحدار الجزئي لهما ١.٩٢٥-، ٩.٧٤٢- على الترتيب، جدول

جدول (٨): قيم معاملات الارتباط البسيط والانحدار الجزئي بين المتغيرات المستقلة وبين درجة أداء الريفيات المبحوثات لأدوارهن في مجال الترشيد الاستهلاكي للأسرة.

م	المتغيرات	معامل الارتباط البسيط	معامل الانحدار الجزئي	قيمة (ت)
١	سن المبحوثة	٠.٠٩٦-	٠.٧٤٣-	١.٢٨٤
٢	الحالة التعليمية للمبحوثة	٠.٠٣٧-	١.٣٣٨-	١.٢٠٦-
٣	الحالة التعليمية لزوج المبحوثة	٠.١٠١-	٠.٧٠٧	٠.٦٥٤-
٤	تعليم أبناء المبحوثة	٠.٠٠٣	١.١٥٤	٠.٩٤٧
٥	الحيازة الأرضية المزرعية	٠.٠٤١-	٠.١١١-	٠.٤٩٨-
٦	الانفتاح الحضارى	**٠.٣٤١	٢.٨٨٧	**٣.٥٠٥
٧	التماسك الأسرى	**٠.٣٧٣	١.٩٦٨	**٤.١٥٧
٨	المشاركة الاجتماعية غير الرسمية	٠.١١٦-	١.٩٢٥-	**٢.٢٦٣-
٩	تعدد مصادر المعلومات	٠.٠٥٦	١.٧٢٢	٠.٧٠٨
١٠	إجمالي الدخل الشهري	٠.١٠٥-	٠.٠٠٧-	١.٥٧٦-
١١	تعدد أدوار المبحوثة	**٠.٢١٥-	٠.٨٩٤-	٠.٢٠٠-
١٢	الرضا عن الحياة بالقرية	*٠.١٥٤-	٠.٠٩٠	٠.٠٦٧
١٣	الحيازة الحيوانية	**٠.٢١٨	٦.٩٢٩-	**٣.٣٠٢-
١٤	المشاركة الاجتماعية الرسمية	٠.١١٤-	٢.٩٩٨-	٠.٧١٨-
١٥	التقدير الذاتي لقيادة الراى	*٠.١٥٠	١.٢٥٤	١.٦٤١
١٦	عدد أفراد أسرة المبحوثة	*٠.١٦٠-	٩.٧٤٢-	**٢.٠٨٩-

\* معنوى عند المستوى الاحتمالي ٠.٠٥  
\*\* معنوى عند المستوى الاحتمالي ٠.٠١

معامل الارتباط المتعدد  $R = ٠.٥٩١$   
معامل التحديد  $(R^2) = ٠.٣٥٠$   
قيمة "ف" =  $٠.٩١٥$

المستقلة الستة في المتغير التابع استناداً إلى النسبة المئوية للتباين المفسر أتضح أن متغير التماسك الأسرى يسهم في تفسير قرابة ١٤٪ من التباين في المتغير التابع، كما يسهم متغير الانفتاح الحضارى للمبحوثة في تفسير حوالى ٥٪ من التباين في المتغير التابع، و يفسر متغير الحالة التعليمية للمبحوثة قرابة ٣٪ من التباين في المتغير التابع، وكذلك يفسر متغير الحيازة الحيوانية قرابة ٦٪ من التباين في المتغير التابع، و يفسر عدد أفراد أسرة المبحوثة ١.٥٪ من التباين في المتغير التابع، وأخيراً يفسر متغير متوسط تعليم أبناء المبحوثة ١.٥٪ من التباين في المتغير التابع.

وفى محاولة للوقوف على أكثر المتغيرات المستقلة تأثيراً على المتغير التابع تم استخدام نموذج التحليل الانحداري المتعدد التدريجي فأسفر التحليل عن ستة متغيرات مستقلة تؤثر تأثيراً معنوياً على أداء الريفيات المبحوثات لأدوارهن في مجال الترشيد الاستهلاكي وتمثلت تلك المتغيرات فى : التماسك الأسرى، والانفتاح الحضارى ،و الحالة التعليمية للمبحوثة،و الحيازة الحيوانية، وعدد أفراد أسرة المبحوثة، و تعليم أبناء المبحوثة، وقد تبين أن هذه المتغيرات مجتمعة تفسر قرابة ٣١ ٪ من التباين فى المتغير التابع، جدول(٩)، ولتحديد نسبة مساهمة كل متغير من هذه المتغيرات

جدول ( ٩ ) : نموذج مختزل للعلاقة الارتباطية والانحدارية المتعددة بين المتغيرات المستقلة ودرجة أداء الريفيات المبحوثات لأدوارهن في مجال

الترشيد الاستهلاكي للأسرة.

النسبة التراكمية للتباين المفسر	نسبة التباين المفسر	قيمة "ت"	معامل الانحدار الجزئي	المتغيرات الداخلة في التحليل
١٣.٩	٠.١٣٩	**٤.٥٥٥	١.٩٩١	١- التماسك الأسري
٥.٣	٠.١٩٢	**٤.٢١٧	٣.٠٥٢	٢- الانفتاح الحضاري
٢.٩	٠.٢٢١	**٤.٥٩٣-	٣.٠٩٣-	٣- الحالة التعليمية للمبحوثة
٥.٦	٠.٢٧٧	**٣.٧١٩-	٦.٨٧٥-	٤- الحيازة الحيوانية
١.٥	٠.٢٩٢	**٢.٦٤٤-	٧.١٩٢-	٥- عدد أفراد أسرة المبحوثة
١.٥	٠.٣٠٧	*٢.٠١٨	١.٦٣٥	٦- تعليم أبناء المبحوثة

\* معنوي عند المستوى الاحتمالي ٠.٠٥  
\*\* معنوي عند المستوى الاحتمالي ٠.٠١

معامل الارتباط المتعدد  $(R) = ٠.٥٥٤$   
معامل التحديد  $(R^2) = ٠.٣٠٧$   
قيمة  $F = ١٨.٩٨٩$

**التوصيات**

الاهتمام بعقد سلسلة من الاجتماعات والندوات تستهدف توعية هؤلاء المبحوثات وإمدادهن بالمعلومات اللازمة في هذا المجال من خلال تخطيط برنامج إرشادي ودعمه بكافة الطرق والوسائل الإرشادية وكافة الموارد والإمكانات اللازمة لنشر التوصيات الإرشادية في هذا المجال على بمنطقة الدراسة.

٤. يجب العمل على اكتشاف قيادات محلية ريفية من الريفيات القاطنات في القرية محل الدراسة وغيرها حتى يمكن للإرشاد الاعتماد عليهن كحلقات وصل بينه وبين الريفيات ومعضدات للمرشدات الزراعيات واللاتي يعاني الإرشاد نقص فيهن على كافة المجالات.

٥. أسفرت نتائج الدراسة من خلال معامل التحديد أن المتغيرات المستقلة موضع الدراسة مسؤولة عن تفسير ٣٥٪ من التباين في المتغير التابع استنادا إلى قيمة معامل التحديد  $(R^2)$  مما يعني أن هناك متغيرات أخرى ذات تأثير معنوي على المتغير التابع لم يتطرق إليها البحث، لذلك يوصى البحث بضرورة إجراء دراسات مستقبلية تتبعه تستكمل المسيرة البحثية، لمحاولة التعرف على المتغيرات والخصائص الأخرى التي لم تتطرق إليها الدراسة والتي من شأنها أن تؤثر على مستوى الاداء .

اتساقاً مع أهداف البحث وبناء على ما توصلت إليه الدراسة من نتائج يمكن أن نخلص إلى بعض التوصيات فيما يلي:

١. في ضوء ما أسفرت عنه النتائج من أن ما يقرب من نصف العينة إما أميات أو ملمات بالقراءة والكتابة دون الحصول على تعليم رسمي، لذا توصي الدراسة بضرورة إعداد برامج لمحو أمية الريفيات حتى يتسنى لهن تصويب معارفهن الخاطئة، وكذلك إكسابهن معارف صحيحة سواء من ناحية ترشيد الاستهلاك.

٢. في ضوء ما كشفت عنه نتائج الدراسة من انخفاض المستوى التعليمي لغالبية المبحوثات، لذا توصي الدراسة بضرورة التركيز على استخدام الطرق والمعينات الإرشادية التي لا تعتمد على الكلمة المكتوبة كالزيارات المنزلية والاجتماعات الإرشادية، الحلقات النقاشية والاتصالات التليفونية، وكذلك الصور الإرشادية والملصقات الإرشادية والفيديو الإرشادي.

٣. بناءً على ما أظهرته النتائج من أن ٧٩٪، وحوالي ٦٤٪، وحوالي ٦٩٪، وقرابة ٨٠.٥٪، وقرابة ٨٨٪ من إجمالي الريفيات المبحوثات كن منخفضي ومتوسطي الترشيد الاستهلاكي بوجه عام، وترشيد استهلاك كلاً من: الكهرباء، والمياه، والغاز، والملابس، والغذاء على الترتيب، لذا توصي الدراسة بضرورة

**المراجع**

مجلة الرعاية الأسرية بمحافظة كفر الشيخ، مجلة الجمعية العلمية للإرشاد، مجلد (١٥)، عدد (٢)، ص ص: ٢٨٨-٣١٩.

الحامولي، عادل إبراهيم، عبد العليم احمد الشافعي، بدرية الديب (٢٠٢٠): تخطيط برنامج إرشادي لتنمية معارف الريفيات في مجال ترشيد الاستهلاك الغذائي بقرية منشية عباس مركز سيدى سالم محافظة كفر الشيخ، مجلد ٤٦، العدد ٣، ص ص: ٢٤٩ - ٢٦٢.

إبراهيم، أحمد (٢٠١٠): إدارة الحياة في ترشيد الاستهلاك، الدار الأكاديمية للعلوم، القاهرة، ص: ٣، ١٣٥.

إبراهيم، هدي سلامة، والهام محمد محمود (٢٠٠٤): محاضرات إستئسل، اقتصاديات الغذاء، كلية الاقتصاد المنزلي، جامعة حلوان، ص: ٢٧.

العادلي، أحمد السيد (١٩٧٣): أساسيات علم الإرشاد الزراعي، دار المطبوعات الجديدة، الإسكندرية، ص: ٥٢.  
مجلة العلوم الزراعية المستدامة ٤٨م، ٤٨، ٣٤ (٢٠٢٢)

الحامولي، عادل إبراهيم؛ أحمد مصطفى عبدالله (٢٠١١): وضع خطة عمل لبرنامج إرشادي للنهوض بالمرأة الريفية في

عبد الله، أحمد مصطفى أحمد (٢٠١٧): تخطيط برنامج إرشادي مقترح لتنمية معارف زراع نخيل البلح بمركز البرلس محافظة كفر الشيخ، مجلة العلوم الزراعية المستدامة، فرع الإرشاد الزراعي قسم الاقتصاد الزراعي - كلية الزراعة - جامعة كفر الشيخ، مجلد (٤٣)، العدد (٣)، ص: ١٢٥ - ١٥٠.

عبدالله، أحمد مصطفى أحمد، ونهى الزاهي، وأميرة بركات (٢٠٢٠): معارف المرأة الريفية بالعادات الغذائية الصحية التي تحد من أمراض سوء التغذية بمحافظة كفر الشيخ، مجلة العلوم الزراعية المستدامة، جامعة كفر الشيخ، مجلد ٤٦، العدد ٢، ص: ٥٩ - ٧٤.

مسلم، مهجه محمد إسماعيل (٢٠٠٣): اقتصاديات الأسرة، محاضرات استنسل، كلية الاقتصاد المنزلي، مطابع جامعة المنوفية، ص: ٤٧.

نوفل، محمود ربيع (٢٠٠٦): اقتصاديات الأسرة وترشيد الاستهلاك، دار الناشر، ص ٥٦، ١٦٠.

Krejcie, R. V. and R. W. Morgan: **Educational and Psychological Measurements**. College Station, Durham North Carolina, USA, Vol. 30, 1970, pp: 607-610.

القيسي، كامل صكر (٢٠٠٨): ترشيد الاستهلاك في الإسلام، الطبعة الأولى، دائرة الشؤون الإسلامية والعمل الخيري، دبي، الإمارات العربية المتحدة، ص: ١٨.

النشار، نجلاء يسري أحمد (٢٠٠٩): وعي ربة الأسرة بقيمة بعض مواردها وعلاقتها بسلوكها الشرائي، رسالة ماجستير، كلية الاقتصاد المنزلي، جامعة المنوفية، ص: ٣٣.

خطاب، نبيلة عبدالستار (٢٠٠٣): تكنولوجيا المعلومات وأثرها على السلوك الاستهلاكي والاجتماعي للأسر المصرية، رسالة دكتوراه، كلية الاقتصاد المنزلي، جامعة المنوفية، ص: ٢١٣.

سوقال، إيمان (٢٠١٧): دور الإعلام في تفعيل ثقافة ترشيد الاستهلاك، محاضرات استنسل، كلية علوم الإعلام والاتصال السمعي، ص: ٣٢٤.

عبد العال، أيمن مصطفى (٢٠٢٢): العوامل المؤثرة على الاستهلاك المظهري للمرأة السعودية، مجلة دراسات في الخدمة الاجتماعية، العدد ٥٧، الجزء الأول يناير ص: ١٢٨ - ١٤٥.

عبدالله، أحمد مصطفى أحمد (٢٠١٢): الأهمية النسبية للمصادر المعلوماتية للمرأة الريفية في بعض مجالات العمل الإرشاد الزراعي بمحافظة كفر الشيخ، مجلة كلية الزراعة - جامعة كفر الشيخ، مجلد (٧)، العدد (٣)، ص: ١٠٤٣ - ١٠٥٩.

## Factors Affecting the Performance of the Rural Women for their Roles in the Field of Consumer Rationalization for the Family at Gharbia Governorate

Muhammad H. Al-Jazzar, Ahmed M. Abdullah and Ahmed S. Habash

*Agric. Economic Dept., Branch of Agri Extensaion., KAFREL-SHEIKH Univ., Egypt*

**T**HIS research mainly aimed to study the factors affecting the performance of the rural women respondents to their roles in the field of consumer rationalization for the family at Gharbia Governorate and two of the eight administrative centers of Gharbia Governorate were randomly selected. Each administrative center was the village of Shubra Nabat in the center of Al-Mahalla Al-Kubra and the village of Kafr Al-Sharaqouh in the center of Samannoud and the research was conducted on a sample of 205 respondents. 76%, 80.5% and nearly 88 % of the total rural women respondents were low and medium consumption rationalization in general, and rationalization of consumption of: electricity, water, gas, clothing, and food, respectively. The results also showed that the independent variables included in the research combined It is associated with the degree of consumption rationalization for the rural family with a multiple correlation coefficient of ٠.٥٩١ and it has been proven that this relationship is significant at the 0.01 probability level based on the calculated "P" value, which amounted to, 5.915 and that the independent variables together explain ٣٥% of the Variation in the dependent variable based on the value of the coefficient of determination (R<sup>٢</sup>) which means that there are other variables that have a significant effect on the dependent variable that the research did not address and can be taken into account when conducting other studies in this field.

**Keywords:** role performance - rationalization of consumption - rural women.