
فاعلية تطوير التطريز الأسود والاستفادة منه في الصناعات الحرفية

إعداد

د. ليلى عبد الرحمن الشهري

أستاذ مساعد بقسم التربية الفنية

كلية التربية - جامعة الملك فيصل

مجلة بحوث التربية النوعية - جامعة المنصورة

عدد (٦٧) - مايو ٢٠٢٢

فاعلية تطوير التطريز الأسود والاستفادة منه في الصناعات الحرفية

د. ليلي عبد الرحمن الشهري*

الملخص:

استهدفت هذه الدراسة بصورة رئيسية الاستفادة من التطريز الأسود كأسلوب مميز للتطريز اليدوي وتطويره بما يمكن من استخدامه في العديد من الصناعات الحرفية. وقد تم إجراء دراسة تطبيقية من خلال تنفيذ بعض النماذج النسيجية باستخدام هذا الأسلوب من التطريز بعد تطويره تحتوي على بعض الوحدات الزخرفية المناسبة. ثم تم إجراء تحكيم عليها من قبل بعض المتخصصات في مجال الملابس بصفة عامة ومتخصصات في التطريز بصفة خاصة (٢٠) وذلك من خلال استمارة استبيان اشتملت على ثلاث محاور رئيسية: مدى تحقيق القيم الجمالية للنموذج المطور، مدى تحقيق التطوير في التطريز الأسود، مدى الاستفادة من التطريز الأسود في الصناعات الحرفية. ثم تم التقييم باستخدام ميزان ثلاثي الأبعاد (مناسب)، (مناسب إلى حد ما)، (غير مناسب). وتم تنفيذ بعض المفروشات والملابس وفقا لنتائج للتحكيم.

وقد أسفرت نتائج الدراسة عن:

- وجود فروق ذات دلالة إحصائية بين النماذج المنفذة في تحقيق القيم الجمالية للنموذج المطور وفقا لأراء المتخصصات.
 - وجود فروق ذات دلالة إحصائية بين النماذج المنفذة في تحقيق التطوير في التطريز الأسود وفقا لأراء المتخصصات.
 - وجود فروق ذات دلالة إحصائية بين النماذج المنفذة في تحقيق مدى الاستفادة من التطريز الأسود في الصناعات الحرفية وفقا لأراء المتخصصات.
 - وجود فروق ذات دلالة إحصائية بين النماذج المنفذة في تحقيق القيم الجمالية للنموذج المطور وفقا لأراء المشرفات التربويات.
 - وجود فروق ذات دلالة إحصائية بين النماذج المنفذة في تحقيق التطوير في التطريز الأسود وفقا لأراء المشرفات التربويات.
 - وجود فروق ذات دلالة إحصائية بين النماذج المنفذة في تحقيق مدى الاستفادة من التطريز الأسود في الصناعات الحرفية وفقا لأراء المشرفات التربويات.
 - توجد علاقة ارتباطية بين المتخصصات وترتيب المشرفات للنماذج المنفذة.
- كلمات دليبيه:** فاعلية، تطوير، التطريز الأسود، الصناعات الحرفية

* أستاذ مساعد بقسم التربية الفنية - كلية التربية - جامعة الملك فيصل

المقدمة:

تستحوذ الصناعات الحرفية اهتمام كثير من الدول والمنظمات والهيئات الدولية والإقليمية والباحثين في ظل التغيرات والتحولات الاقتصادية، ولعل السبب في ذلك يرجع إلى الدور الذي تلعبه تلك الصناعات في اقتصاديات البلدان المختلفة من حيث زيادة الدخل والابتكار والتقدم التكنولوجي علاوة على دورها في تحقيق التنمية الاجتماعية وتوفير فرص عمل جديدة (نورة مسفر الزهراني: ٢٠١٣).

وتعد المملكة العربية السعودية من الأوائل في قائمة الدول التي تولي الصناعات الحرفية الصغيرة اهتماما كبيرا حيث تبنت مفهوم هذه الصناعة طبقا لمعايير مختلفة منها رأس المال المستثمر وعدد العمال ولقد حقق قطاع الصناعات الحرفية الصغيرة في المملكة نموا كبيرا خلال السنوات الماضية وحتى الآن مما أهله للإسهام بفاعلية في عملية التنمية التي تشهدها البلاد (عبد الله حمد الصليح: ٢٠٠٢).

وقد تأثرت الصناعات الحرفية في شتى البلدان بالتطور المصاحب للتكنولوجيا الحديثة وما تقدمه للبشرية عامة، وقد حظيت مشغولات الإبرة بالاهتمام الكبير في هذا المجال وظهر واضحا في استخدام الخامات المستحدثة في مجال التطريز والتي أدت بفاعليتها بالتزامن مع حس المطرز وفكره المتطور المبتكر دورا كبيرا لإبراز مفاهيم تشكيلية جديدة في الأداء (نفيسة عبد الرحمن العفيفي: ٢٠٠١).

وللتطريز أساليب عديدة ومتنوعة نتجت من الاهتمام بالشكل النهائي للمنتج وتطوره في شتى صوره سواء في الخامات المستخدمة أو الغرز المنفذة أو في أدوات التنفيذ المختلفة، فقد تحولت الغرز البسيطة والمستخدم لها الخيوط على النسيج إلى غرز مركبة ومعقدة اتخذت شكلا مميذا وطرق متعددة في تنفيذها لخرقة النسيج وإثراء القطع المطرزة به (إنعام محمد السيد: ٢٠٠٧).

ويعد التطريز الأسود أحد أساليب التطريز المعروفة قديما في أوروبا وعرف في مرحلته الأولى باسم (التطريز الاسباني)، وقد حصل على شهرة واسعة خلال عهد الملك هنري الثامن واستمرت شهرته على مدار القرن السادس عشر، على الرغم من تخلل هذه الفترة من ركود (١٦٠٠م - ١٦٣٠م) (Elisabeth Geddes, Moyta Mcneill:2017).

ويعتمد هذا الأسلوب من التطريز على عد الخيوط وعادة ما يستخدم في مناطق غير محددة للتصميم، ويشكل من نماذج هندسية متكررة، ويخلق تباعد الغرز عن بعضها مجالات داكنة ومتوسطة وفاتحة داخل التصميم نفسه. ويتوقف التأثير النهائي لشكل التطريز على نسبة الغرز في السنتيمتر أو البوصة للقمماش المستخدم فكلما زادت ظهر التصميم أكثر كثافة ووضوحا ويفضل للمبتدئات على هذا الأسلوب أن يكون التطريز على قماش ذو ثقوب واسعة حتى يسهل الشغل عليه. (صفية عبد العزيز ساروخ وإنعام محمد أبو زيد: ٢٠١١).

و تتعدد استخدامات التطريز الأسود فهو لم يستخدم فقط في تطريز الملابس والمفروشات و الإكسسورات بل استخدم أيضا كوسيلة لتدعيم الياقات وتقوية اساور الأكام و إخفاء الاتساخات في حالة حدوثها كما استخدمته الطبقات الفقيرة أيضا كبديل رخيص للدانتيل (Lesly Wilkins :2012).

وعن الأدوات والخامات الملائمة لهذا النوع من التطريز فإنه يحتاج إلى إبره مناسبة للخامة النسيجية المستخدمة والخيط المستخدم. أما عن القماش المناسب فإنه يحتاج إلى أقمشة متساوية الخيوط كالنسيج السادة (المتلاحم أو غير المتلاحم) تكون من القطن أو الكتان أو مزيج بينهما حيث يعتمد أسلوب التطريز على عد الخيوط. وتستخدم الخيوط الحريرية أو الكتون برليه أو المألونبه وكذلك الخيوط المعدنية ذات السمك المناسب للقماش والغرض من القطعة المطرزة على أن لا يكون الخيط سميكاً جداً فيشوه النسيج أو رقيقاً جداً فيختفى فيه وذلك للحصول على نتيجة جيدة وتوجد بعض الأدوات الأخرى التي تساعد على إتمام التطريز بجودة مثل الإطار الخاص بشد القماش أثناء التطريز وكذلك مقص صغير لقص الخيوط (Mary Gostelow,2017).

المشكلة البحثية :

أهتمت الدول في الآونة الأخيرة اهتماماً بالغاً بالحدثة والجودة في جميع مجالات الحياة ، ومن هذه المجالات الصناعات الحرفية و التي يدخل من ضمنها المشغولات المطرزة ،حيث تعتبر وسيلة فعالة في حل مشكلات المجتمع السعودي وخاصة مشكلة البطالة لدى الخريجات والتي تتفاقم يوم بعد يوم، و لما لتلك الصناعات من تأثير على الواقع الاجتماعي وإحداث تغيرات إيجابية في نسيج المجتمع وتحقيق الاحتراف المهني والمهارة التشغيلية للفرد وتحقيق التكامل الاجتماعي ،كان لزاماً على القائمين بالعمل في مجال التطريز من تطوير أساليب التطريز اليدوية القديمة لتتوافق مع العصر الحديث ومحاولة الاستفادة منها في الصناعات الحرفية للمشغولات المطرزة. و تمثلت مشكلة البحث في التساؤل التالي:

ما هي فاعلية تطوير التطريز الأسود للاستفادة منه في الصناعات الحرفية؟

أهمية البحث:

تتمثل أهمية البحث في الآتي:

- ١- إلقاء الضوء على التطريز الأسود الذي يعتبر شكل من أشكال التطريز اليدوي النادر في العالم العربي.
- ٢- تزويد المكتبة العربية بدراسة متخصصة في مجال التطريز الأسود.
- ٣- يعد البحث الحالي مساهمة لجهات المملكة العربية السعودية التي تؤكد على أهمية تشجيع الصناعات الحرفية وإقامة المشروعات الصغيرة للقضاء على مشكلة البطالة.

٤- اثناء مناهج الاقتصاد المنزلي بنوعيات جديدة من الأبحاث المبتكرة والمطورة للأساليب التقليدية للتطريز اليدوي للاستفادة منها في مجال التعليم .

أهداف البحث:

تهدف هذه الدراسة بصورة رئيسية إلى الاستفادة من التطريز الأسود كأسلوب مميز للتطريز اليدوي وتطويره بما يمكن من

استخدامه في العديد من الصناعات الحرفية وذلك من خلال الأهداف التالية:

- ١- تطوير بعض تقنيات التطريز الأسود لتتناسب مع العصر الحديث.
- ٢- تنفيذ بعض النماذج النسيجية المطرزة لمفروشات وملابس محتوية على وحدات منفذة بطريقة التطريز الأسود المطور باستخدام الأقمشة والخيوط موضوع الدراسة.
- ٣- تحديد القيم الجمالية والفنية للنماذج المطرزة والوصول إلى أفضلها من خلال تحكيم وتقييم هذه النماذج المطرزة.
- ٤- تنفيذ منتجات من المفروشات والملابس مأخوذة من نتائج تحكيم النماذج المطرزة لإظهار القيم الجمالية والنفعية للمنتج.
- ٥- التعرف على مدى قبول المتخصصات وغير المتخصصات في مجال الملابس لفاعلية التطريز الأسود في الصناعات الحرفية.

الأسلوب البحثي

أولاً : فروض الدراسة

- ١- توجد فروق ذات دلالة إحصائية بين النماذج المنفذة في تحقيق القيم الجمالية للنموذج المطور وفقاً لآراء المتخصصات.
- ٢- توجد فروق ذات دلالة إحصائية بين النماذج المنفذة في تحقيق التطوير في التطريز الأسود وفقاً لآراء المتخصصات.
- ٣- توجد فروق ذات دلالة إحصائية بين النماذج المنفذة في تحقيق مدى الاستفادة من التطريز الأسود في الصناعات الحرفية وفقاً لآراء المتخصصات
- ٤- توجد فروق ذات دلالة إحصائية بين النماذج المنفذة في تحقيق القيم الجمالية للنموذج المطور وفقاً لآراء المشرفات التربويات.
- ٥- توجد فروق ذات دلالة إحصائية بين النماذج المنفذة في تحقيق التطوير في التطريز الأسود وفقاً لآراء المشرفات التربويات.
- ٦- توجد فروق ذات دلالة إحصائية بين النماذج المنفذة في تحقيق مدى الاستفادة من التطريز الأسود في الصناعات الحرفية وفقاً لآراء المشرفات التربويات.

٧- توجد علاقة ارتباطية بين ترتيب المتخصصين وترتيب الموجهات للعينات المنفذة.

ثانياً: منهج البحث

يتبع البحث المنهج الوصفي والمنهج التجريبي.

ثالثاً : مصطلحات البحث

فاعلية:

هي تحديد الأثر المرغوب أو المتوقع بغرض تحقيق الهدف الذي وضع من أجله. ويقاس هذا الأثر من خلال ما تم تحقيقه. (أبو حطب وصادق، ٢٠٠٠م).

الصناعات الحرفية:

هي تلك الصناعات التي يتم فيها إنتاج بعض السلع أو تقديم بعض الخدمات ذات الطابع البيئي أو الحرفي، وذلك في مصانع صغيرة تعتمد أساساً على المهارات اليدوية والفردية، مع أقل استخدام للألات، وهي غالباً ما يتم تحديد نوعها بأنها صغيرة مهما كان حجمها، ومهما كان رأسمالها، أو عدد العاملين بها. (عوض، ٢٠١١م)

تطوير:

يشير إلى سلسلة من العمليات الدينامية للتغيير الثقافي، وهو التحول من أشكال سابقة إلى أشكال جديدة (الجوهري، ١٩٧٨م)

التطريز الأسود:

هو شكل من أشكال التطريز تستخدم فيه دائماً الخيوط الحريرية السوداء وأحياناً ألوان أخرى على قماش الكتان أو القطن الأبيض، ويتم فيه عد خيوط النسيج لتنفيذ التصميم (<https://en.wikipedia.org/wiki/Blackwork>).

مقاس قماش الايتامين : هو عدد المربعات أو الغرز في البوصة (Wood Dorothy:2005).

رابعا: الدراسة التطبيقية

تم إجراء بعض تجارب التطريز الاسود بعد تطويره على الاقمشة باستخدام الخيوط موضع الدراسة وفقا لجدول (١) حيث استخدمت بعض الوحدات الزخرفية (وحدة تكرارية) لكل نموذج من المفروشات والملابس حتى يمكن مقارنتها من خلال التحكيم من قبل متخصصات في مجال النسيج والملابس بصفة عامة ومتخصصات في التطريز بصفة خاصة للوقوف على وملاءمتها أو عدم وملاءمتها لأسلوب التطريز موقع الدراسة من خلال استمارة للتحكيم.

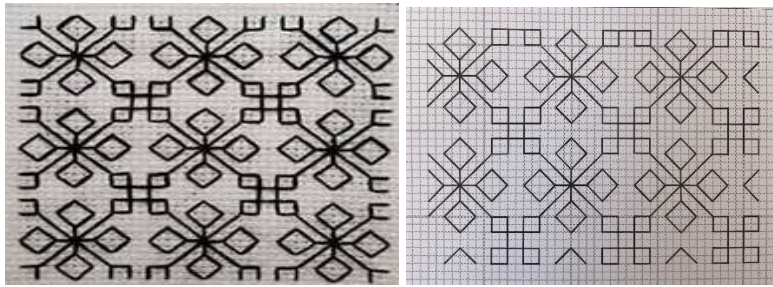
- تجارب المفروشات:

جدول (١) التجارب المنفذة للمفروشات والملابس

تجربة (٤) جلابية		تجربة (٣) حقيبية		تجربة (٢) مفرش		تجربة (١) خدادية	
تجربة ١.٤ خيط كتون بارلية	قماش إيتامين مقاس ٩ قطن ١٠٠٪	تجربة ١.٣ خيط كتون بارلية	قماش إيتامين مقاس ٩ قطن ١٠٠٪	تجربة ١.٢ خيط كتون بارلية	قماش إيتامين مقاس ٩ قطن ١٠٠٪	تجربة ١.١ خيط كتون بارلية	قماش إيتامين مقاس ٩ قطن ١٠٠٪
تجربة ٢.٤ خيط مالونية		تجربة ٢.٣ خيط مالونية		تجربة ٢.٢ خيط مالونية		تجربة ٢.١ خيط مالونية	
تجربة ٣.٤ خيط حرير		تجربة ٣.٣ خيط حرير		تجربة ٣.٢ خيط حرير		تجربة ٣.١ خيط حرير	
تجربة ٤.٤ خيط كتون بارلية	قماش إيتامين مقاس ١١ قطن ١٠٠٪	تجربة ٤.٣ خيط كتون بارلية	قماش إيتامين مقاس ١١ قطن ١٠٠٪	تجربة ٤.٢ خيط كتون بارلية	قماش إيتامين مقاس ١١ قطن ١٠٠٪	تجربة ٤.١ خيط كتون بارلية	قماش إيتامين مقاس ١١ قطن ١٠٠٪
تجربة ٥.٤ خيط مالونية		تجربة ٥.٣ خيط مالونية		تجربة ٥.٢ خيط مالونية		تجربة ٥.١ خيط مالونية	
تجربة ٦.٤ خيط حرير		تجربة ٦.٣ خيط حرير		تجربة ٦.٢ خيط حرير		تجربة ٦.١ خيط حرير	
تجربة ٧.٤ خيط كتون بارلية	قماش إيتامين مقاس ١٤ قطن ١٠٠٪	تجربة ٧.٣ خيط كتون بارلية	قماش إيتامين مقاس ١٤ قطن ١٠٠٪	تجربة ٧.٢ خيط كتون بارلية	قماش إيتامين مقاس ١٤ قطن ١٠٠٪	تجربة ٧.١ خيط كتون بارلية	قماش إيتامين مقاس ١٤ قطن ١٠٠٪
تجربة ٨.٤ خيط مالونية		تجربة ٨.٣ خيط مالونية		تجربة ٨.٢ خيط مالونية		تجربة ٨.١ خيط مالونية	
تجربة ٩.٤ خيط حرير		تجربة ٩.٣ خيط حرير		تجربة ٩.٢ خيط حرير		تجربة ٩.١ خيط حرير	

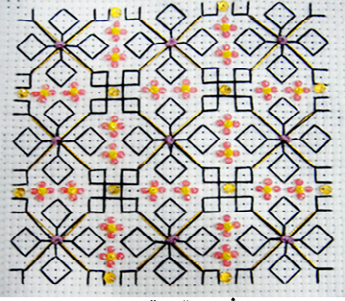
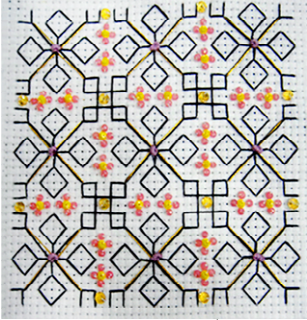
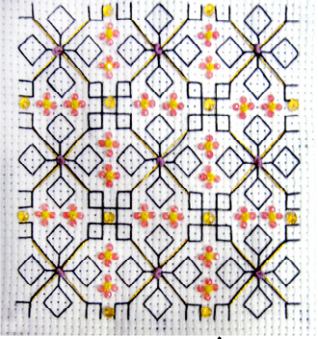

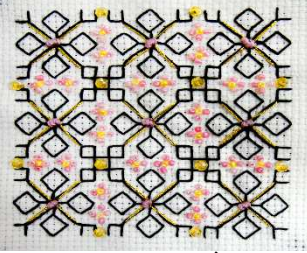




الخدائية :

تم اختيار التصميم شكل (١) وتطويره لتنفيذ الخدائية كنموذج باستخدام الاقمشة والخيوط موضع الدراسة طبقاً للجدول السابق رقم (١) وقد وضعت التجارب في الأشكال (٢) - (٣) - (٤) - (٥) - (٦) - (٧) - (٨) - (٩) - (١٠)



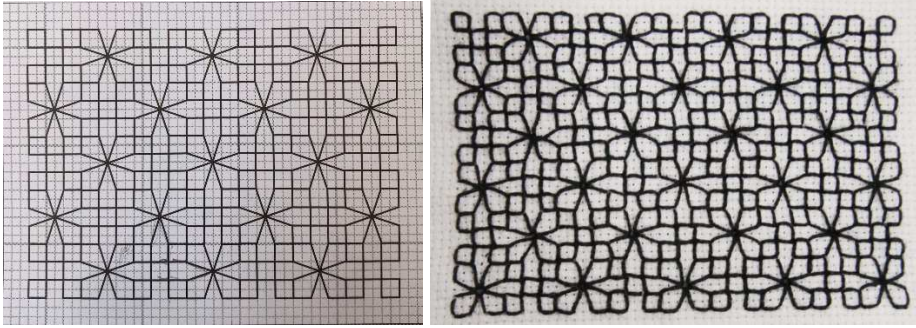
شكل (١) التصميم الأساسي المنفذ للتجربة - ١ - الخدائية قبل التطوير

المصدر (Becky , 2016)

 <p>شكل ٤ تجربة (٢.١) الخيط: حرير النسيج: قماش ايتامين مقاس ٩</p>	 <p>شكل ٣ تجربة (٢.١) الخيط: مالونيه النسيج: قماش ايتامين مقاس ٩</p>	 <p>شكل ٢ تجربة (١.١) الخيط: كتون بارليه النسيج: قماش ايتامين مقاس ٩</p>
 <p>شكل ٧ تجربة (٦.١) الخيط: حرير النسيج: قماش ايتامين مقاس ١١</p>	 <p>شكل ٦ تجربة (٥.١) الخيط: مالونيه النسيج: قماش ايتامين مقاس ١١</p>	 <p>شكل ٥ تجربة (٤.١) الخيط: كتون بارليه النسيج: قماش ايتامين مقاس ١١</p>
 <p>شكل ١٠ تجربة (٩.١) الخيط: حرير النسيج: قماش ايتامين مقاس ١٤</p>	 <p>شكل ٩ تجربة (٨.١) الخيط: مالونيه النسيج: قماش ايتامين مقاس ١٤</p>	 <p>شكل ٨ تجربة (٧.١) الخيط: كتون بارليه النسيج: قماش ايتامين مقاس ١٤</p>

المفروض:

تم اختيار التصميم شكل (١١) وتطويره لتنفيذ المفرض كنموذج باستخدام الاقمشة والخيوط المختارة موضع الدراسة لتنفيذها طبقاً للجدول رقم (١) وقد وضعت التجارب في الأشكال (١٢-١٣-١٤-١٥-١٦-١٧-١٨-١٩-٢٠)



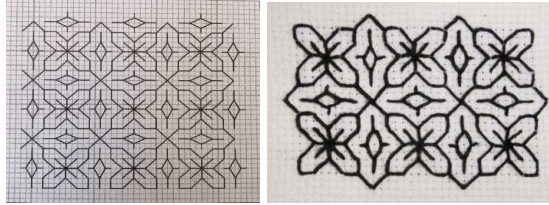
شكل (١١) تجربة - ٢ - التصميم الأساسي المنفذ للتجربة - ٢ - المفروش قبل التطوير المصدر ()
Becky , 2016

<p>شكل ١٤ تجربة (٢-٢) الخيوط: حرير النسيج: قماش ايتامين مقاس ٩</p>	<p>شكل ١٣ تجربة (٢-٢) الخيوط: مالونيه النسيج: قماش ايتامين مقاس ٩</p>	<p>شكل ١٢ تجربة (١-٢) الخيوط: كتون بارليه النسيج: قماش ايتامين مقاس ٩</p>
<p>شكل ٧ تجربة (٦-٢) الخيوط: حرير النسيج: قماش ايتامين مقاس ١١</p>	<p>شكل ٦ تجربة (٥-٢) الخيوط: مالونيه النسيج: قماش ايتامين مقاس ١١</p>	<p>شكل ١٥ تجربة (٤-٢) الخيوط: كتون بارليه النسيج: قماش ايتامين مقاس ١١</p>
<p>شكل ٢٠ تجربة (٩-٢) الخيوط: حرير النسيج: قماش ايتامين مقاس ١٤</p>	<p>شكل ١٩ تجربة (٨-٢) الخيوط: مالونيه النسيج: قماش ايتامين مقاس ١٤</p>	<p>شكل ١٨ تجربة (٧-٢) الخيوط: كتون بارليه النسيج: قماش ايتامين مقاس ١٤</p>

تجارب الملابس:

الحقيبية:

تم اختيار التصميم شكل (٢١) وتطويره لتنفيذ الحقيبية كنموذج باستخدام الاقمشة المختارة موضع الدراسة لتنفيذها طبقاً للجدول رقم (١) وقد وضعت التجارب في الأشكال (٢٢) - ٢٣ - ٢٤ - ٢٥ - ٢٦ - ٢٧ - ٢٨ - ٢٩ - ٣٠

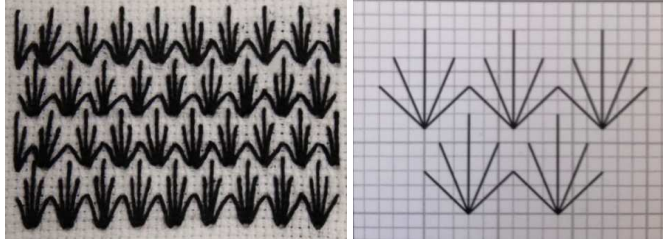


شكل (٢١) تجربة - ٣ - التصميم الأساسي المنفذ للتجربة - ٣ - نموذج الحقيبية قبل التطوير المصدر (Becky , 2016)

<p>شكل ٢٤ تجربة (٣-٣) الخييط: حرير النسيج: قماش ايتامين مقاس ٩</p>	<p>شكل ٢٣ تجربة (٢-٣) الخييط: مالونيه النسيج: قماش ايتامين مقاس ٩</p>	<p>شكل ٢٢ تجربة (١-٣) الخييط: كتون بارليه النسيج: قماش ايتامين مقاس ٩</p>
<p>شكل ٢٧ تجربة (٦-٣) الخييط: حرير النسيج: قماش ايتامين مقاس ١١</p>	<p>شكل ٢٦ تجربة (٥-٣) الخييط: مالونيه النسيج: قماش ايتامين مقاس ١١</p>	<p>شكل ٢٥ تجربة (٤-٣) الخييط: كتون بارليه النسيج: قماش ايتامين مقاس ١١</p>
<p>شكل ٣٠ تجربة (٩-٣) الخييط: حرير النسيج: قماش ايتامين مقاس ١٤</p>	<p>شكل ٢٩ تجربة (٨-٣) الخييط: مالونيه النسيج: قماش ايتامين مقاس ١٤</p>	<p>شكل ٢٨ تجربة (٧-٣) الخييط: كتون بارليه النسيج: قماش ايتامين مقاس ١٤</p>

الجلباب :

تم اختيار التصميم شكل(٣١) وتطويره لتنفيذ الجلباب كنموذج باستخدام الاقمشة المختارة موضع الدراسة لتنفيذها طبقاً للجدول رقم (١) وقد وضعت التجارب في الأشكال (٣٢- ٣٣- ٣٤- ٣٥- ٣٦- ٣٧- ٣٨- ٣٩- ٤٠)



شكل (٣١) تجربة - ٤- التصميم الأساسي المنفذ للتجربة - ٤- نموذج الجلباب قبل التطوير المصدر(Becky , 2016)

<p>شكل ٣٤ تجربة (٣٤) الخيوط: حرير النسيج: قماش ايتامين مقاس ٩</p>	<p>شكل ٣٣ تجربة (٢٤) الخيوط: مالونيه النسيج: قماش ايتامين مقاس ٩</p>	<p>شكل ٣٢ تجربة (١٤) الخيوط: كتون بارليه النسيج: قماش ايتامين مقاس ٩</p>
<p>شكل ٣٧ تجربة (٦٤) الخيوط: حرير النسيج: قماش ايتامين مقاس ١١</p>	<p>شكل ٣٦ تجربة (٥٤) الخيوط: مالونيه النسيج: قماش ايتامين مقاس ١١</p>	<p>شكل ٣٥ تجربة (٤٤) الخيوط: كتون بارليه النسيج: قماش ايتامين مقاس ١١</p>
<p>شكل ٤٠ تجربة (٩٤) الخيوط: حرير النسيج: قماش ايتامين مقاس ١٤</p>	<p>شكل ٣٩ تجربة (٨٤) الخيوط: مالونيه النسيج: قماش ايتامين مقاس ١٤</p>	<p>شكل ٣٨ تجربة (٧٤) الخيوط: كتون بارليه النسيج: قماش ايتامين مقاس ١٤</p>

خامسا: تحكيم النماذج النسيجية

تم إعداد النماذج النسيجية بأحجام تتناسب مع التصميم الزخرفي الخاص والمطور بالنموذج المنفذ لكل من المفروشات والملابس وذلك باستخدام الاقمشة والخيوط موضع الدراسة ، لإجراء التحكيم عليها باستخدام استمارة تحكيم من قبل متخصصات بلغ عددهم (١٠) عضو في مجال الملابس والنسيج بصفة عامة ومجال التطريز بصفة خاصة ، وهم كالتالي : أعضاء هيئة التدريس بجامعة الملك فيصل وعددهم (٤) أعضاء ، أعضاء هيئة التدريس بجامعة الملك عبد العزيز وعددهم (٢) أعضاء ، أعضاء هيئة التدريس بجامعة الإسكندرية بكلية الزراعة قسم الاقتصاد المنزلي (٢) ، أعضاء هيئة التدريس بجامعة الإسكندرية بكلية التربية النوعية قسم الاقتصاد المنزلي (٢) ، ومتخصصات بصفة عامة في مجال الملابس والنسيج وهم المشرفات التربويات بمحافظة الاحساء وعددهم (١٠) .

حيث اشتملت استمارة تحكيم النماذج النسيجية المطرزة للمفروشات والملابس علي المحاور التالية :

المحور الأول: مدى تحقيق القيم الجمالية للنموذج المطور:

يتميز النموذج المنفذ بتناسق الألوان، يوجد توافق بين الخامة والتصميم والألوان المستخدمة لأسس التصميم والنق العام ، يتميز النموذج المنفذ بدقة التنفيذ، تتلائم غرز التطريز المستخدمة مع نوع القماش والخيط، تتناسب الخامة مع الغرض الوظيفي للنموذج المنفذ .

المحور الثاني: مدى تحقيق التطوير في التطريز الأسود:

يتميز النموذج المنفذ بالابتكار والتطوير بالمقارنة بالنموذج الأصلي، يتميز النموذج باستخدام تقنيات تطريز ملائمة للتصميم والوظيفة، يتحقق التميز في النموذج المطور، يتلائم التصميم مع الجانب الوظيفي.

المحور الثالث: مدى الاستفادة من التطريز الأسود في الصناعات الحرفية :

يمكن الاستفادة من جماليات التطريز الأسود في إثراء الصناعات الحرفية، المشغولات المطرزة بالتطريز الأسود يمكن أن تكون مجالا للتصدير، المشغولات المطرزة بالتطريز الأسود يمكن تسويقها داخليا .

ومما أسفرت عنه نتائج دراسة التحكيم تم عمل منتجات من المفروشات تمثلت في الخدادية والمفرش، ومنتجات من الملابس وتمثلت في الحقيبة والجلباب.

تقنين الأدوات (الصدق والثبات):

أولاً: استبيان تقييم المتخصصات للتصميمات المنفذة

قامت الباحثة بإعداد استبيان موجه للمتخصصات بمجال الملابس والنسيج - لتحكيم النماذج المنفذة لتجارب المفروشات والملابس وفقا لجدول (١)

واشتمل الاستبيان علي ثلاث محاور:

- المحور الأول: مدى تحقيق القيم الجمالية للنموذج المطور وتتضمن (٥) عبارات.
 - المحور الثاني: مدى تحقيق التطوير في التطريز الأسود وتتضمن (٤) عبارات.
 - المحور الثالث: مدى الاستفادة من التطريز الأسود في الصناعات الحرفية وتتضمن (٣) عبارات.
- وقد استخدم ميزان تقدير ثلاثي المستويات بحيث تعطي الاجابة مناسب (ثلاث درجات) ومناسب إلي حد ما (درجتين)، غير مناسب (درجة واحدة)، وكانت درجة المحور الأول (١٥) درجة، والمحور الثاني (١٢) درجة، والمحور الثالث (٩)، وكانت الدرجة الكلية للاستبيان (٣٦) درجة
- صدق محتوي استمارة التحكيم: صدق المتخصصات:**

وللتحقق من صدق محتوي الاستبيان تم عرضه في صورته المبدئية على مجموعة من المتخصصات من أساتذة التخصص بمجال الملابس والنسيج، وبلغ عددهم ١٠ وذلك للحكم على مدى مناسبة كل عبارة للمحور الخاص به، وكذلك صياغة العبارات وتحديد وإضافة أي عبارات مقترحة، وقد تم التعديل بناء علي آراء المتخصصات، ليصبح بالشكل النهائي له

الصدق باستخدام الاتساق الداخلي بين الدرجة الكلية لكل محور والدرجة الكلية لاستمارة التحكيم:

تم حساب الصدق باستخدام الاتساق الداخلي وذلك بحساب معامل الارتباط (معامل ارتباط بيرسون) بين الدرجة الكلية لكل محور (مدى تحقيق القيم الجمالية للنموذج المطور، مدى تحقيق التطوير في التطريز الأسود، مدى الاستفادة من التطريز الأسود في الصناعات الحرفية) والدرجة الكلية لاستمارة التحكيم، والجدول (٢) يوضح ذلك:

جدول (٢) قيم معاملات الارتباط بين درجة كل محور ودرجة استمارة التحكيم

المحور	الارتباط
الأول: مدى تحقيق القيم الجمالية للنموذج المطور	٠,٧٥
الثاني: مدى تحقيق التطوير في التطريز الأسود	٠,٧٨
الثالث: مدى الاستفادة من التطريز الأسود في الصناعات الحرفية	٠,٨٢

♦ دالة عند مستوي ٠,٠١

يتضح من جدول (٢) أن معاملات الارتباط كلها دالة عند مستوي (٠,٠١)، ومن ثم يمكن القول أن هناك اتساق داخليا بين المحاور المكونة لاستمارة التحكيم، كما انه يقيس بالفعل ما وضع لقياسه، مما يدل علي صدق وتجانس محاور استمارة التحكيم.

ثبات استمارة التحكيم

وتم حساب الثبات عن طريق معامل ألفا كرونباخ Alpha Cronbach

جدول (٣) قيم معامل الثبات لمحاور استمارة التحكيم

معامل ألفا	
٠,٨٤٥	الأول: مدى تحقيق القيم الجمالية للنموذج المطور
٠,٨٢٣	الثاني: مدى تحقيق التطوير في التطريز الأسود
٠,٨٤٧	الثالث: مدى الاستفادة من التطريز الأسود في الصناعات الحرفية
٠,٨٢٨	ثبات الاستبيان ككل

❖ دالة عند مستوي ٠,٠١

يتضح من جدول (٣) أن جميع قيم معامل ألفا كرونباخ Alpha Cronbach دالة عند مستوي (٠,٠١) مما يدل علي ثبات استمارة التحكيم للنماذج النسيجية .

سادسا: الأساليب الإحصائية

استخدمت بعض الأساليب الإحصائية وهي :

١- معامل ألفا كرونباخ Alpha Cronbach

٢- المتوسطات والانحرافات المعيارية ومعاملات الجودة.

٣- تحليل التباين الأحادي One Way ANOVA

٤- الأشكال البيانية (الأعمدة)، الأشكال الرادارية.

٥- معامل ارتباط الرتب لسبيرمان.

وتم إجراء المعالجات الإحصائية باستخدام البرنامج الاحصائي Spss الاصدار الحادي

والعشرون.

النتائج ومناقشتها

مناقشة الفروض والنتائج وتفسيرها للمتخصصات (عضوات هيئة التدريس)

ينص الفرض الأول على أنه

توجد فروق ذات دلالة إحصائية بين النماذج المنفذة في تحقيق القيم الجمالية للنموذج

المطور وفقا لآراء المتخصصات"

جدول (٤) متوسطات تقييمات المتخصصات للمحور الأول من محاور التقييم (تحقيق القيم الجمالية للنموذج المطور) للنماذج المنفذة

المفرش																	الخدادية																	المؤشرات																																																																																																																						
نموذج (٩)																	نموذج (٨)																		نموذج (٧)																	نموذج (٦)																	نموذج (٥)																	نموذج (٤)																	نموذج (٣)																	نموذج (٢)																	نموذج (١)															
29	29	28	29	29	29	29	28	25	29	29	28	29	27	28	29	27	27	30	29	29	28	29	29	29	28	29	27	28	29	27	27	29	26	26	29	يتميز النموذج المنفذ بتناسق الألوان يوجد توافق بين الخامة والتصميم والألوان المستخدمة لأسس التصميم والذوق العام . يتميز النموذج المنفذ بدقة التنفيذ تتلائم غرز التطريز المستخدمة مع نوع القماش والخيط تتناسب الخامة مع الغرض الوظيفي للنموذج المنفذ																																																																																																																				
26	29	25	25	29	26	29	25	29	27	29	29	27	27	29	27	27	29	29	27	28	28	28	28	28	28	28	28	28	28	28	28	28	28	28	28																																																																																																																					
29	29	29	29	29	29	29	29	29	28	28	28	28	28	28	29	26	26	29	29	29	29	29	29	29	29	29	29	29	29	29	29	29	29	29	29																																																																																																																					
28	28	28	28	28	28	28	28	28	28	28	28	28	28	28	28	28	28	28	28	28	28	28	28	28	28	28	28	28	28	28	28	28	28	28	28																																																																																																																					

جدول (٥) متوسطات تقييمات المتخصصات للمحور الأول من محاور التقييم (تحقيق القيم الجمالية للنموذج المطور) للنماذج المنفذة

الجلباب																	الحقيبة																	المؤشرات																																																																																																																						
نموذج (٩)																	نموذج (٨)																		نموذج (٧)																	نموذج (٦)																	نموذج (٥)																	نموذج (٤)																	نموذج (٣)																	نموذج (٢)																	نموذج (١)															
29	29	29	29	29	29	29	29	29	29	25	26	29	29	29	29	29	29	29	29	29	29	29	29	29	29	29	29	29	29	29	29	29	29	29	يتميز النموذج المنفذ بتناسق الألوان يوجد توافق بين الخامة والتصميم والألوان المستخدمة لأسس التصميم والذوق العام . يتميز النموذج المنفذ بدقة التنفيذ تتلائم غرز التطريز المستخدمة مع نوع القماش والخيط تتناسب الخامة مع الغرض الوظيفي للنموذج المنفذ																																																																																																																					
29	25	25	25	29	25	25	25	25	29	29	29	29	29	29	29	29	29	29	27	26	27	27	27	27	27	27	24	24	24	25	27	27	24	25	27																																																																																																																					
26	25	26	25	26	25	26	25	25	24	24	25	26	26	29	24	25	29	26	25	26	25	26	25	25	24	24	25	26	26	29	24	25	29																																																																																																																							
28	24	28	24	28	24	28	24	28	24	28	28	28	28	28	28	28	28	28	28	24	28	24	28	24	28	24	28	28	28	28	28	28	28	28	28																																																																																																																					

وللتحقق من هذا الفرض تم حساب تحليل التباين لمتوسط النماذج المنفذة لكل من (الخدادية، المفرش، الحقيبية، الجلاب) في تحقيق القيم الجمالية للنموذج المطور وفقا لأراء المتخصصات وجدول (٦) يوضح ذلك:

جدول (٦) تحليل التباين لمتوسط النماذج المنفذة (الخدادية، المفرش، الحقيبية، الجلاب) في تحقيق القيم الجمالية للنموذج المطور وفقا لأراء المتخصصات

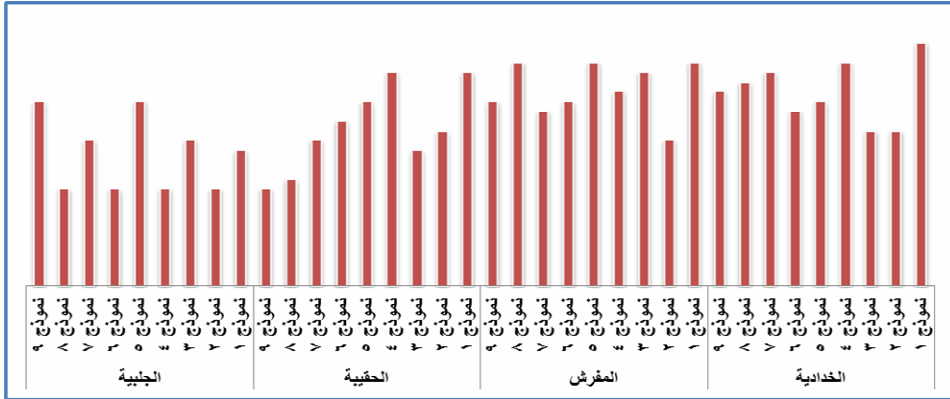
مصدر التباين	مجموع المربعات	درجة الحرية	متوسط المربعات	قيمة "ف"	الدلالة
بين المجموعات	135.400	35	3.869	1.788	.009
داخل المجموعات	311.600	144	2.164		
الكلية	447.000	179			

تشير نتائج الجدول السابق إلى أن قيمة (ف) كانت (١.٧٨٨) وهي قيمة دالة إحصائيا عند مستوي (٠.٠١) مما يدل على وجود فروق بين النماذج المنفذة لكل من (الخدادية، المفرش، الحقيبية، الجلاب) في تحقيق القيم الجمالية للنموذج المطور وفقا لأراء المتخصصات، وتم حساب المتوسطات والانحرافات المعيارية ومعامل الجودة، وفقا لأراء المتخصصات وجدول (٧) يوضح ذلك.

جدول (٧) المتوسطات والانحرافات المعيارية ومعامل الجودة للنماذج المنفذة (الخدادية، المفرش، الحقيبية، الجلاب) في تحقيق القيم الجمالية للنموذج المطور وفقا لأراء المتخصصات

النماذج	المتوسط	الانحراف المعياري	معامل الجودة	الترتيب لكل
نموذج ١	29.00	0.71	96.67	1
نموذج ٢	27.20	0.84	90.67	9
نموذج ٣	27.20	0.84	90.67	9
نموذج ٤	28.60	0.55	95.33	2
نموذج ٥	27.80	0.45	92.67	6
نموذج ٦	27.60	0.55	92.00	7
نموذج ٧	28.40	0.55	94.67	3
نموذج ٨	28.20	0.45	94.00	4
نموذج ٩	28.00	0.71	93.33	5
نموذج ١	28.60	0.55	95.33	2
نموذج ٢	27.00	1.87	90.00	10
نموذج ٣	28.40	0.55	94.67	3
نموذج ٤	28.00	1.22	93.33	5
نموذج ٥	28.60	0.55	95.33	2
نموذج ٦	27.80	1.64	92.67	6

7	92.00	1.52	27.60	نموذج ٧	الحقيبية
2	95.33	0.55	28.60	نموذج ٨	
6	92.67	1.30	27.80	نموذج ٩	
3	94.67	0.89	28.40	نموذج ١	
9	90.67	2.05	27.20	نموذج ٢	
11	89.33	2.59	26.80	نموذج ٣	
3	94.67	0.89	28.40	نموذج ٤	
6	92.67	1.30	27.80	نموذج ٥	
8	91.33	1.82	27.40	نموذج ٦	
10	90.00	2.35	27.00	نموذج ٧	
12	87.33	2.28	26.20	نموذج ٨	
13	86.67	2.35	26.00	نموذج ٩	
11	89.33	1.79	26.80	نموذج ١	
13	86.67	2.00	26.00	نموذج ٢	
10	90.00	1.58	27.00	نموذج ٣	
13	86.67	2.00	26.00	نموذج ٤	
6	92.67	1.30	27.80	نموذج ٥	
13	86.67	2.00	26.00	نموذج ٦	
10	90.00	1.58	27.00	نموذج ٧	
13	86.67	2.00	26.00	نموذج ٨	
6	92.67	1.30	27.80	نموذج ٩	



شكل (٤١) يوضح معامل الجودة للنماذج المنفذة في تحقيق القيم الجمالية للنموذج المطور وفقاً لأراء المتخصصات.

من الجدول (٧) والشكل (٤١) يتضح أن:

أفضل النماذج المنفذة بالنسبة للخداذية في تحقيق القيم الجمالية للنموذج المطور، وفقا لأراء المتخصصات هي: النموذج (١)، وأقل النماذج المنفذة بالنسبة للحقيقية هو: النموذج (٩) أما الجلباب فكانت النماذج (٢، ٤، ٦، ٨)، وفي ضوء ما سبق يمكن للباحثة قبول الفرض الأول من فروض البحث والذي ينص علي: **توجد فروق ذات دلالة إحصائية بين النماذج المنفذة في تحقيق القيم الجمالية للنموذج المطور وفقا لأراء المتخصصات** " ويفسر ذلك بأن لمقاس القماش ونوع الخيط تأثير على مظهرية التصميم للنموذج المنفذ المطور حيث أن عدد الغرز المنخفض لمقاس القماش والخيط أعطى مظهرية أفضل لنموذج الخداذية ومظهر أقل لنموذج الحقيقية .

الفرض الثاني: توجد فروق ذات دلالة إحصائية بين النماذج المنفذة في تحقيق التطوير في التطريز الأسود وفقا لأراء المتخصصات"

جدول (٨) متوسطات تقييمات المتخصصات للمحور الثاني من محاور التقييم (تحقيق التطوير في التطريز

الأسود) للنماذج المنفذة

المؤشرات	الخداذية															المفرش			
	نموذج (١)	نموذج (٢)	نموذج (٣)	نموذج (٤)	نموذج (٥)	نموذج (٦)	نموذج (٧)	نموذج (٨)	نموذج (٩)	نموذج (١)	نموذج (٢)	نموذج (٣)	نموذج (٤)	نموذج (٥)	نموذج (٦)	نموذج (٧)	نموذج (٨)	نموذج (٩)	
يتميز النموذج المنفذ بالابتكار والتطوير بالمقارنة بالنموذج الأصلي.	29	28	28	28	28	29	28	28	28	28	28	28	29	28	28	29	29	29	
يتميز النموذج باستخدام تقنيات تطريز ملائمة للتصميم والوظيفة	29	28	28	30	28	28	28	28	28	28	27	28	29	27	27	29	28	27	
يتحقق التميز في النموذج المطور	29	27	27	29	28	27	28	28	28	28	28	28	29	29	29	29	29	29	
يتلاءم التصميم مع الجانب الوظيفي	28	27	27	27	27	27	27	27	27	27	27	27	28	27	27	28	28	28	

جدول (٩) متوسطات تقييمات المتخصصات للمحور الثاني من محاور التقييم (تحقيق التطوير في التطريز الأسود) للنماذج المنفذة

الجلباب									الحقيبية									المؤشرات
نموذج	نموذج	نموذج	نموذج	نموذج	نموذج	نموذج	نموذج	نموذج	نموذج	نموذج	نموذج	نموذج	نموذج	نموذج	نموذج	نموذج	نموذج	
(١)	(٢)	(٣)	(٤)	(٥)	(٦)	(٧)	(٨)	(٩)	(١)	(٢)	(٣)	(٤)	(٥)	(٦)	(٧)	(٨)	(٩)	
29	25	25	25	29	25	29	25	25	29	29	29	29	29	29	29	29	29	يتميز النموذج المنفذ بالابتكار والتطوير بالمقارنة بالنموذج الأصلي.
28	28	28	28	28	28	28	25	28	25	25	25	25	28	28	25	25	28	يتميز النموذج باستخدام تقنيات تطريز ملائمة للتصميم والوظيفة
27	24	27	24	27	27	27	24	27	23	23	24	27	27	27	23	25	27	يتحقق التميز في النموذج المطور
28	28	28	28	28	28	28	28	28	28	28	28	28	28	28	28	28	28	يتلائم التصميم مع الجانب الوظيفي

وللتحقق من هذا الفرض تم حساب تحليل التباين لمتوسط النماذج المنفذة لكل من (الخدادية، المرش، الحقيبية، الجلباب) في تحقيق التطوير في التطريز الأسود وفقاً لأراء المتخصصات وجدول (١٠) يوضح ذلك:

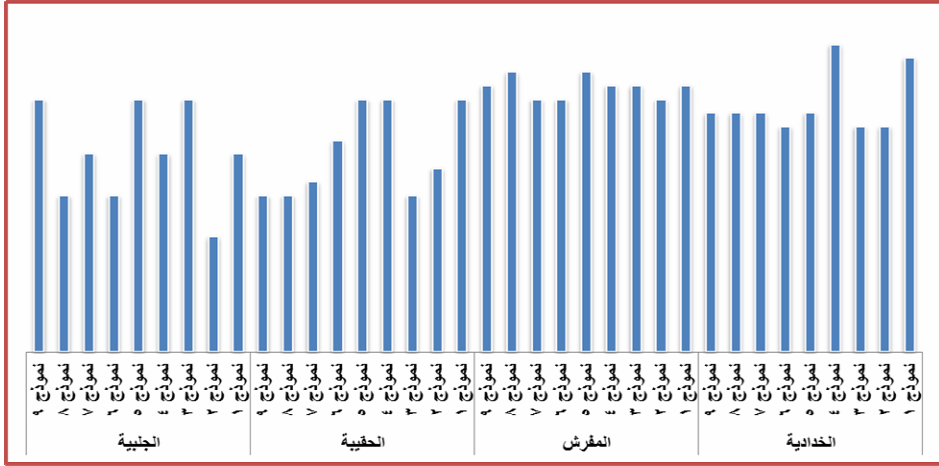
جدول (١٠) تحليل التباين لمتوسط النماذج المنفذة (الخدادية، المرش، الحقيبية، الجلباب) في تحقيق التطوير في التطريز الأسود وفقاً لأراء المتخصصات

مصدر التباين	مجموع المربعات	درجة الحرية	متوسط المربعات	قيمة "ف"	الدالة
بين المجموعات	98.750	35	2.821	1.444	.048
داخل المجموعات	211.000	108	1.954		
الكلية	309.750	143			

تشير نتائج الجدول (١٠) إلى أن قيمة (ف) (١.٤٤٤) وهي قيمة دالة إحصائياً عند مستوى (٠.٠١) مما يدل على وجود فروق بين النماذج المنفذة لكل من (الخدادية، المرش، الحقيبية، الجلباب) في تحقيق التطوير في التطريز الأسود وفقاً لأراء المتخصصات، وتم حساب المتوسطات والانحرافات المعيارية ومعامل جودة، وفقاً لأراء المتخصصات وجدول (١١) يوضح ذلك.

جدول (١١) المتوسطات والانحرافات المعيارية ومعامل الجودة للنماذج المنضدة (الخدادية، المفرش، الحقيبية، الجلاب) في تحقيق التطوير في التطريز الأسود وفقاً لأراء المتخصصات

البيانات	المتوسط	الانحراف المعياري	معامل الجودة	الترتيب ككل
نموذج ١	28.75	0.50	95.83	2
نموذج ٢	27.50	0.58	91.67	7
نموذج ٣	27.50	0.58	91.67	7
نموذج ٤	29.00	0.82	96.67	1
نموذج ٥	27.75	0.50	92.50	6
نموذج ٦	27.50	0.58	91.67	7
نموذج ٧	27.75	0.50	92.50	6
نموذج ٨	27.75	0.50	92.50	6
نموذج ٩	27.75	0.50	92.50	6
نموذج ١	28.25	0.96	94.17	4
نموذج ٢	28.00	1.41	93.33	5
نموذج ٣	28.25	0.96	94.17	4
نموذج ٤	28.25	0.96	94.17	4
نموذج ٥	28.50	0.58	95.00	3
نموذج ٦	28.00	1.41	93.33	5
نموذج ٧	28.00	1.41	93.33	5
نموذج ٨	28.50	0.58	95.00	3
نموذج ٩	28.25	0.96	94.17	4
نموذج ١	28.00	0.82	93.33	5
نموذج ٢	26.75	2.06	89.17	12
نموذج ٣	26.25	2.75	87.50	14
نموذج ٤	28.00	0.82	93.33	5
نموذج ٥	28.00	0.82	93.33	5
نموذج ٦	27.25	1.71	90.83	8
نموذج ٧	26.50	2.38	88.33	13
نموذج ٨	26.25	2.75	87.50	14
نموذج ٩	26.25	2.75	87.50	14
نموذج ١	27.00	1.41	90.00	11
نموذج ٢	25.50	1.73	85.00	15
نموذج ٣	28.00	0.82	93.33	5
نموذج ٤	27.00	1.41	90.00	10
نموذج ٥	28.00	0.82	93.33	5
نموذج ٦	26.25	2.06	87.50	14
نموذج ٧	27.00	1.41	90.00	8
نموذج ٨	26.25	2.06	87.50	14
نموذج ٩	28.00	0.82	93.33	5



شكل (٤٢) يوضح معامـل الجودة للنماذج المنفذة في تحقيق التطوير في التطريز الأسود وفقاً لأراء المتخصصات.

من الجدول (١١) والشكل (٤٢) يتضح أن:

فوجد أن أفضل النماذج المنفذة بالنسبة للخدائية في تحقيق التطوير في التطريز الأسود، وفقاً لأراء المتخصصات هو: النموذج (٤)، وأقل النماذج المنفذة بالنسبة للجنبية هي: النموذج (٢)، وفي ضوء ما سبق يمكن للباحثة قبول الفرض الثاني من فروض الدراسة والذي ينص علي: توجد فروق ذات دلالة إحصائية بين النماذج المنفذة في تحقيق التطوير في التطريز الأسود وفقاً لأراء المتخصصات"

الفرض الثالث: توجد فروق ذات دلالة إحصائية بين النماذج المنفذة في تحقيق مدى

الاستفادة من التطريز الأسود في الصناعات الحرفية وفقاً لأراء المتخصصات"

جدول (١٢) متوسطات تقييمات المتخصصات للمحور الثالث من محاور التقييم (مدى الاستفادة من التطريز

الأسود في الصناعات الحرفية) للنماذج المنفذة

الجنبية					الحقيقية										المؤشرات				
نموذج (٩)	نموذج (٨)	نموذج (٧)	نموذج (٦)	نموذج (٥)	نموذج (٤)	نموذج (٣)	نموذج (٢)	نموذج (١)	نموذج (٩)	نموذج (٨)	نموذج (٧)	نموذج (٦)	نموذج (٥)	نموذج (٤)		نموذج (٣)	نموذج (٢)	نموذج (١)	
28	24	28	24	28	24	28	24	24	28	28	28	28	28	28	28	28	28	28	- يمكن الاستفادة من جماليات التطريز الأسود في إثراء الصناعات الحرفية.
29	24	25	24	29	24	25	24	25	24	24	24	25	29	29	24	25	29	29	- المشغولات المطرزة بالتطريز الأسود يمكن أن تكون مجالاً للتصدير
29	29	29	25	29	29	29	23	29	25	25	29	29	29	29	25	29	29	29	- المشغولات المطرزة بالتطريز الأسود يمكن تسويقها داخلياً

جدول (١٣) متوسطات تقييمات المتخصصات للمحور الثالث من محاور التقييم (مدى الاستفادة من التطريز الأسود في الصناعات الحرفية) للنماذج المنفذة

المؤشرات		الخدادية																المفرش			
		(١)	(٢)	(٣)	(٤)	(٥)	(٦)	(٧)	(٨)	(٩)	(١)	(٢)	(٣)	(٤)	(٥)	(٦)	(٧)	(٨)	(٩)		
يمكن الاستفادة من جماليات التطريز الأسود في إثراء الصناعات الحرفية.		28	25	25	29	25	25	27	27	27	25	28	28	28	28	28	28	28	28		
المشغولات المطرزة بالتطريز الأسود يمكن أن تكون مجالاً للتصدير		29	24	25	29	27	26	27	26	27	26	26	26	26	26	26	26	29	25		
المشغولات المطرزة بالتطريز الأسود يمكن تسويقها داخلياً		29	26	26	29	26	26	28	28	28	28	28	28	28	29	29	29	28	29		

وللتحقق من هذا الفرض تم حساب تحليل التباين لمتوسط النماذج المنفذة لكل من (الخدادية، المفرش، الحقيبة، الجلاب) في تحقيق مدى الاستفادة من التطريز الأسود في الصناعات الحرفية وفقاً لأراء المتخصصات وجدول (١٤) يوضح ذلك:

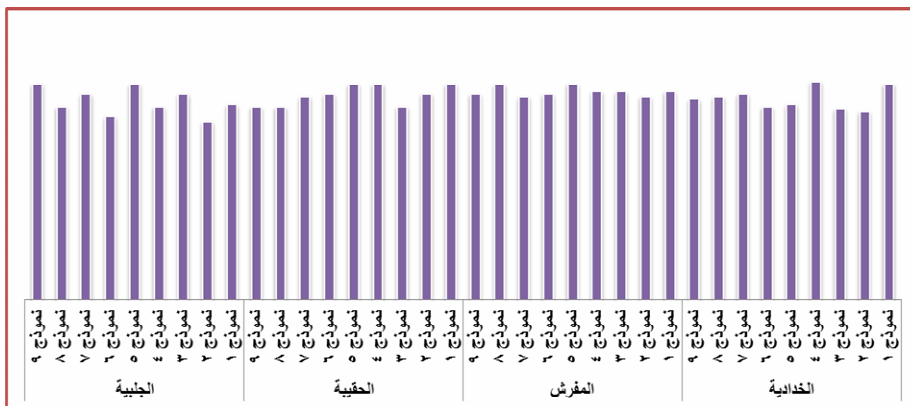
جدول (١٤) تحليل التباين لمتوسط النماذج المنفذة (الخدادية، المفرش، الحقيبة، الجلاب) في تحقيق مدى الاستفادة من التطريز الأسود في الصناعات الحرفية وفقاً لأراء المتخصصين

مصدر التباين	مجموع المربعات	درجة الحرية	متوسط المربعات	قيمة "ف"	الدالة
بين المجموعات	198.324	35	5.666	2.336	.001
داخل المجموعات	174.667	72	2.426		
الكلية	372.991	107			

تشير نتائج الجدول السابق إلى أن قيمة (ف) كانت (٢.٣٣٦) وهي قيمة دالة إحصائياً عند مستوي (٠.٠١) مما يدل على وجود فروق بين النماذج المنفذة لكل من (الخدادية، المفرش، الحقيبة، الجلاب) في تحقيق التطوير في التطريز الأسود وفقاً لأراء المتخصصات، وتم حساب المتوسطات والانحرافات المعيارية ومعامل جودة، وفقاً لأراء المتخصصات وجدول (١٥) يوضح ذلك.

جدول (١٥) المتوسطات والانحرافات المعيارية ومعامل الجودة للنماذج المنفذة (الخدادية، المفرش، الحقبية، الجلباب) في تحقيق مدى الاستفادة من التطريز الأسود في الصناعات الحرفية وفقا لأراء المتخصصات

النماذج	المتوسط	الانحراف المعياري	معامل الجودة	الترتيب ككل
النموذج ١	28.67	0.58	95.56	2
النموذج ٢	25.00	1.00	83.33	10
النموذج ٣	25.33	0.58	84.44	9
النموذج ٤	29.00	0.00	96.67	1
النموذج ٥	26.00	1.00	86.67	7
النموذج ٦	25.67	0.58	85.56	8
النموذج ٧	27.33	0.58	91.11	4
النموذج ٨	27.00	1.00	90.00	5
النموذج ٩	26.67	1.53	88.89	6
النموذج ١	27.67	1.53	92.22	3
النموذج ٢	27.00	1.73	90.00	5
النموذج ٣	27.67	1.53	92.22	3
النموذج ٤	27.67	1.53	92.22	3
النموذج ٥	28.67	0.58	95.56	2
النموذج ٦	27.33	1.15	91.11	4
النموذج ٧	27.00	1.00	90.00	5
النموذج ٨	28.67	0.58	95.56	2
النموذج ٩	27.33	2.08	91.11	4
النموذج ١	28.67	0.58	95.56	2
النموذج ٢	27.33	2.08	91.11	4
النموذج ٣	25.67	2.08	85.56	8
النموذج ٤	28.67	0.58	95.56	2
النموذج ٥	28.67	0.58	95.56	2
النموذج ٦	27.33	2.08	91.11	4
النموذج ٧	27.00	2.65	90.00	5
النموذج ٨	25.67	2.08	85.56	8
النموذج ٩	25.67	2.08	85.56	8
النموذج ١	26.00	2.65	86.67	7
النموذج ٢	23.67	0.58	78.89	12
النموذج ٣	27.33	2.08	91.11	4
النموذج ٤	25.67	2.89	85.56	8
النموذج ٥	28.67	0.58	95.56	2
النموذج ٦	24.33	0.58	81.11	11
النموذج ٧	27.33	2.08	91.11	4
النموذج ٨	25.67	2.89	85.56	8
النموذج ٩	28.67	0.58	95.56	2



شكل (٤٣) يوضح معامل الجودة للنماذج المنفذة في تحقيق مدى الاستفادة من التطريز الأسود في الصناعات الحرفية وفقاً لأراء المتخصصات

من الجدول (١٥) والشكل (٤٣) يتضح أن:

ف نجد أن أفضل النماذج المنفذة بالنسبة للخدائية في تحقيق مدى الاستفادة من التطريز الأسود في الصناعات الحرفية، وفقاً لأراء المتخصصات هو: النموذج رقم (٤)، وأقل النماذج المنفذة بالنسبة للجلبية هو: النموذج رقم (٢)، وفي ضوء ما سبق يمكن للباحثة قبول الفرض الثالث من فروض البحث والذي ينص علي: توجد فروق ذات دلالة إحصائية بين النماذج المنفذة في تحقيق مدى الاستفادة من التطريز الأسود في الصناعات الحرفية وفقاً لأراء المتخصصات" مناقشة الفروض والنتائج للتخصصات بصفة عامة (المشرفات التربويات)

الفرض الرابع: "توجد فروق ذات دلالة إحصائية بين النماذج المنفذة في تحقيق القيم الجمالية للنموذج المطور وفقاً لأراء المشرفات التربويات"

جدول (١٦) متوسطات تقييمات المشرفات التربويات للمحور الأول من محاور التقييم (تحقيق القيم الجمالية للنموذج المطور) للنماذج المنفذة

المفرش		الخدائية															المؤشرات	
نموذج (٩)	نموذج (٨)	نموذج (٧)	نموذج (٦)	نموذج (٥)	نموذج (٤)	نموذج (٣)	نموذج (٢)	نموذج (١)	نموذج (٩)	نموذج (٨)	نموذج (٧)	نموذج (٦)	نموذج (٥)	نموذج (٤)	نموذج (٣)	نموذج (٢)	نموذج (١)	
27	29	26	27	29	27	26	25	27	27	26	27	25	26	29	25	25	30	يتميز النموذج المنفذ بتناسق الألوان
26	29	25	25	29	26	29	25	29	27	29	29	27	27	29	27	27	29	يوجد توافق بين الخامة والتصميم والألوان المستخدمة لأسس التصميم والذوق العام .
27	28	28	28	28	28	28	28	28	28	28	28	28	28	28	28	28	29	يتميز النموذج المنفذ بدقة التنفيذ
29	29	29	29	29	29	29	29	29	28	28	28	28	28	29	26	26	29	تتلاءم غرز التطريز المستخدمة مع نوع القماش والخيط
28	28	28	28	28	28	28	28	28	28	28	28	28	28	28	28	28	28	تناسب الخامة مع الغرض الوظيفي للنموذج المنفذ

جدول (١٧) متوسطات تقييمات المشرفات التربويات للمحور الأول من محاور التقييم (تحقيق القيم الجمالية للنموذج المطور) للنماذج المنفذة

الجلباب									الحقيبة									المؤشرات
نموذج (٩)	نموذج (٨)	نموذج (٧)	نموذج (٦)	نموذج (٥)	نموذج (٤)	نموذج (٣)	نموذج (٢)	نموذج (١)	نموذج (٩)	نموذج (٨)	نموذج (٧)	نموذج (٦)	نموذج (٥)	نموذج (٤)	نموذج (٣)	نموذج (٢)	نموذج (١)	
29	26	26	26	29	26	26	26	26	24	25	28	28	28	30	28	28	30	يتميز النموذج المنفذ بتناسق الألوان
29	25	25	25	29	25	25	25	25	29	29	29	29	29	30	29	29	30	يوجد توافق بين الخامة والتصميم والألوان المستخدمة لأسس التصميم والذوق العام .
27	27	27	27	27	27	27	27	27	24	24	24	25	27	27	24	25	27	يتميز النموذج المنفذ بدقة التنفيذ
26	25	26	25	26	25	26	25	25	24	24	25	26	26	29	24	25	29	تتلاءم غرز التطريز المستخدمة مع نوع القماش والخيط
28	24	28	24	28	24	28	24	28	28	28	28	28	28	28	28	28	28	تناسب الخامة مع الغرض الوظيفي للنموذج المنفذ

وللتحقق من هذا الفرض تم حساب تحليل التباين لمتوسط النماذج المنفذة لكل من (الخدادية، المرش، الحقيبة، الجلباب) في تحقيق القيم الجمالية للنموذج المطور وفقا لأراء المشرفات التربويات وجدول (١٨) يوضح ذلك:

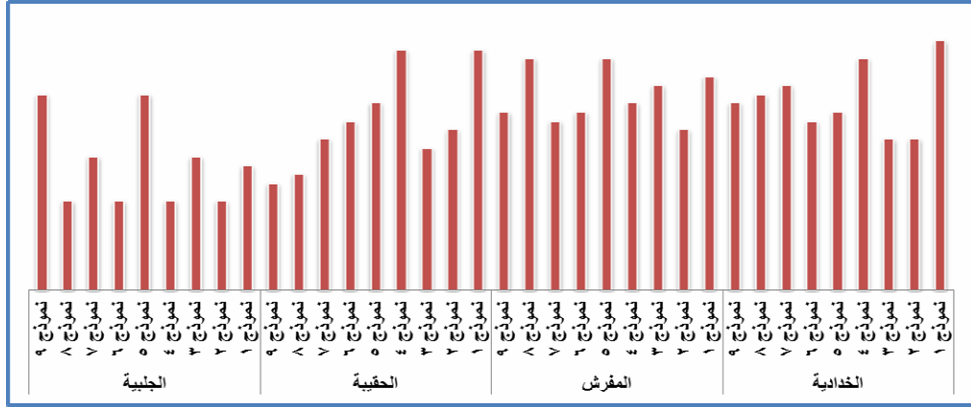
جدول (١٨) تحليل التباين لمتوسط النماذج المنفذة (الخدادية، المرش، الحقيبة، الجلباب) في تحقيق القيم الجمالية للنموذج المطور وفقا لأراء المشرفات التربويات

مصدر التباين	مجموع المربعات	درجة الحرية	متوسط المربعات	قيمة للهـفـالله	الدلالة
بين المجموعات	188.711	35	5.392	2.829	.000
داخل المجموعات	274.400	144	1.906		
الكلية	463.111	179			

تشير نتائج الجدول السابق إلى أن قيمة (ف) كانت (٢.٨٢٩) وهي قيمة دالة إحصائياً عند مستوي (٠.٠١) مما يدل على وجود فروق بين النماذج المنفذة لكل من (الخدادية، المرش، الحقيبة، الجلباب) في تحقيق القيم الجمالية للنموذج المطور وفقا لأراء المشرفات التربويات، وتم حساب المتوسطات والانحرافات المعيارية ومعامل جودة، وفقا لأراء المشرفات التربويات وجدول (١٩) يوضح ذلك.

جدول (١٩) المتوسطات والانحرافات المعيارية ومعامل الجودة للنماذج المنفذة (الخدادية، المفرش، الحقبية، الجلابية) في تحقيق القيم الجمالية للنموذج المطور وفقا للمشرفات التربويات

النماذج	المتوسط	الانحراف المعياري	معامل الجودة	الترتيب ككل
النموذج ١	29.00	0.71	96.67	1
النموذج ٢	26.80	1.30	89.33	11
النموذج ٣	26.80	1.30	89.33	11
النموذج ٤	28.60	0.55	95.33	3
النموذج ٥	27.40	0.89	91.33	8
النموذج ٦	27.20	1.30	90.67	9
النموذج ٧	28.00	0.71	93.33	5
النموذج ٨	27.80	1.10	92.67	6
النموذج ٩	27.60	0.55	92.00	7
النموذج ١	28.20	0.84	94.00	4
النموذج ٢	27.00	1.87	90.00	10
النموذج ٣	28.00	1.22	93.33	5
النموذج ٤	27.60	1.14	92.00	7
النموذج ٥	28.60	0.55	95.33	3
النموذج ٦	27.40	1.52	91.33	8
النموذج ٧	27.20	1.64	90.67	9
النموذج ٨	28.60	0.55	95.33	3
النموذج ٩	27.40	1.14	91.33	8
النموذج ١	28.80	1.30	96.00	2
النموذج ٢	27.00	1.87	90.00	10
النموذج ٣	26.60	2.41	88.67	12
النموذج ٤	28.80	1.30	96.00	2
النموذج ٥	27.60	1.14	92.00	7
النموذج ٦	27.20	1.64	90.67	9
النموذج ٧	26.80	2.17	89.33	11
النموذج ٨	26.00	2.35	86.67	16
النموذج ٩	25.80	2.49	86.00	17
النموذج ١	26.20	1.30	87.33	15
النموذج ٢	25.40	1.14	84.67	18
النموذج ٣	26.40	1.14	88.00	14
النموذج ٤	25.40	1.14	84.67	18
النموذج ٥	27.80	1.30	92.67	6
النموذج ٦	25.40	1.14	84.67	18
النموذج ٧	26.40	1.14	88.00	13
النموذج ٨	25.40	1.14	84.67	18
النموذج ٩	27.80	1.30	92.67	6



شكل (٤٤) يوضح معامـل الجودة للنماذج المنفذة في تحقيق القيم الجمالية للمطـور وفقاً للمشرفـات التربويات.

من الجدول (١٩) والشكل (٤٤) يتضح أن:

فـنجد أن أفضل النماذج المنفذة بالنسبة للخدائية في تحقيق القيم الجمالية للمـنموذج المطور، وفقاً لأراء المشرفـات التربويات هي: النموذج (١)، وأقل النماذج المنفذة بالنسبة للجلباب هو: النموذج (٢، ٤، ٦، ٨)، وفي ضوء ما سبق يمكن للباحثة قبول الفرض الرابع من فروض البحث والذي ينص على: توجد فروق ذات دلالة إحصائية بين النماذج المنفذة في تحقيق القيم الجمالية للمـنموذج المطور وفقاً للمشرفـات التربويات "

الفرض الخامس: توجد فروق ذات دلالة إحصائية بين النماذج المنفذة في تحقيق التطوير في التطريز الأسود وفقاً لأراء المشرفـات التربويات

جدول (٢٠) متوسطات تقييمات المشرفـات التربويات للمحور الثاني من محاور التقييم (تحقيق التطوير في التطريز الأسود) للنماذج المنفذة

المؤشرات		الخدائية											المفروض						
نموذج		(١)	(٢)	(٣)	(٤)	(٥)	(٦)	(٧)	(٨)	(٩)	(١)	(٢)	(٣)	(٤)	(٥)	(٦)	(٧)	(٨)	(٩)
يتميز النموذج المنفذ بالابتكار والتطوير بالمقارنة بالنموذج الأصلي.		29	28	28	28	28	29	28	28	28	28	28	28	28	29	29	29	29	29
يتميز النموذج باستخدام تقنيات تطريز ملائمة للتصميم والوظيفة		29	28	28	30	28	28	28	28	28	27	28	28	28	29	29	29	29	29
يتحقق التميز في النموذج المطور		29	27	27	27	28	29	27	28	27	28	28	28	29	30	29	29	29	29
يتلاءم التصميم مع الجانب الوظيفي		28	27	27	27	27	28	27	27	27	27	27	27	28	28	28	28	28	28

جدول (٢١) متوسطات تقييمات المشرفات التربويات للمحور الثاني من محاور التقييم (تحقيق التطوير في التطريز الأسود) للنماذج المنفذة

الجلباب									الحقيبية									المؤشرات
نموذج (٩)	نموذج (٨)	نموذج (٧)	نموذج (٦)	نموذج (٥)	نموذج (٤)	نموذج (٣)	نموذج (٢)	نموذج (١)	نموذج (٩)	نموذج (٨)	نموذج (٧)	نموذج (٦)	نموذج (٥)	نموذج (٤)	نموذج (٣)	نموذج (٢)	نموذج (١)	
30	25	25	25	30	25	29	25	25	29	29	29	29	29	29	29	29	29	يتميز النموذج المنفذ بالابتكار والتطوير بالمقارنة بالنموذج الأصلي.
30	28	28	28	30	28	28	25	28	25	25	25	25	28	28	25	25	28	يتميز النموذج باستخدام تقنيات تطريز ملائمة للتصميم والوظيفة
30	24	27	24	30	27	27	24	27	23	23	24	27	27	27	23	25	27	يتحقق التميز في النموذج المطور
30	28	28	28	30	28	28	28	28	28	28	28	28	28	28	28	28	28	يتلاءم التصميم مع الجانب الوظيفي

وللتحقق من هذا الفرض تم حساب تحليل التباين لمتوسط للنماذج المنفذة لكل من (الخدادية، المفرش، الحقيبية، الجلاب) في تحقيق التطوير في التطريز الأسود وفقاً لآراء المشرفات التربويات وجدول (٢٢) يوضح ذلك:

جدول (٢٢) تحليل التباين لمتوسط النماذج المنفذة (الخدادية، المفرش، الحقيبية، الجلاب) في تحقيق التطوير في التطريز الأسود وفقاً لآراء المشرفات التربويات

مصدر التباين	مجموع المربعات	درجة الحرية	متوسط المربعات	قيمة للهـفـالله	الدالة
بين المجموعات	147.500	35	4.214	2.162	.001
داخل المجموعات	210.500	108	1.949		
الكلية	358.000	143			

تشير نتائج الجدول السابق إلى أن قيمة (ف) كانت (٢.١٦٢) وهي قيمة دالة إحصائياً عند مستوي (٠.٠١) مما يدل على وجود فروق بين النماذج المنفذة لكل من (الخدادية، المفرش، الحقيبية، الجلاب) في تحقيق التطوير في التطريز الأسود وفقاً لآراء المشرفات التربويات، وتم حساب المتوسطات والانحرافات المعيارية ومعامل جودة، وفقاً لآراء المشرفات التربويات وجدول (٢٣) يوضح ذلك.

جدول (٢٣) المتوسطات والانحرافات المعيارية ومعامل الجودة للنماذج المنفذة (الخدادية، المفرش، الحقبية، الجلباب) في تحقيق التطوير في التطريز الأسود وفقاً لآراء المشرفات التربويات

الترتيب لكل	معامل الجودة	الانحراف المعياري	المتوسط	النماذج	
3	95.83	0.50	28.75	النموذج ١	الخدادية
7	91.67	0.58	27.50	النموذج ٢	
7	91.67	0.58	27.50	النموذج ٣	
2	96.67	0.82	29.00	النموذج ٤	
6	92.50	0.50	27.75	النموذج ٥	
7	91.67	0.58	27.50	النموذج ٦	
6	92.50	0.50	27.75	النموذج ٧	
6	92.50	0.50	27.75	النموذج ٨	
6	92.50	0.50	27.75	النموذج ٩	
4	94.17	0.96	28.25	النموذج ١	المفروش
5	93.33	1.41	28.00	النموذج ٢	
4	94.17	0.96	28.25	النموذج ٣	
4	94.17	0.96	28.25	النموذج ٤	
3	95.83	0.96	28.75	النموذج ٥	
5	93.33	1.41	28.00	النموذج ٦	
5	93.33	1.41	28.00	النموذج ٧	
3	95.83	0.96	28.75	النموذج ٨	
4	94.17	0.96	28.25	النموذج ٩	
5	93.33	0.82	28.00	النموذج ١	الحقبية
10	89.17	2.06	26.75	النموذج ٢	
12	87.50	2.75	26.25	النموذج ٣	
5	93.33	0.82	28.00	النموذج ٤	
5	93.33	0.82	28.00	النموذج ٥	
8	90.83	1.71	27.25	النموذج ٦	
11	88.33	2.38	26.50	النموذج ٧	
12	87.50	2.75	26.25	النموذج ٨	
12	87.50	2.75	26.25	النموذج ٩	
9	90.00	1.41	27.00	النموذج ١	الجلباب
13	85.00	1.73	25.50	النموذج ٢	
5	93.33	0.82	28.00	النموذج ٣	
9	90.00	1.41	27.00	النموذج ٤	
1	100.00	0.00	30.00	النموذج ٥	
12	87.50	2.06	26.25	النموذج ٦	
9	90.00	1.41	27.00	النموذج ٧	
12	87.50	2.06	26.25	النموذج ٨	
1	100.00	0.00	30.00	النموذج ٩	



شكل (٤٥) يوضح معاميل الجودة للنماذج المنفذة في تحقيق التطوير في التطريز الأسود وفقا للمشرفات التربويات.

من الجدول (٢٣) والشكل (٤٥) يتضح أن:

أفضل النماذج المنفذة بالنسبة للجلباب في تحقيق التطوير في التطريز الأسود، وفقا لأراء المشرفات التربويات هو: النموذج رقم (٥، ٩)، وأقل النماذج المنفذة بالنسبة للجلباب هي: النموذج رقم (٢)، وفي ضوء ما سبق يمكن للباحثة قبول الفرض الخامس من فروض البحث والذي ينص علي: توجد فروق ذات دلالة إحصائية بين النماذج المنفذة في تحقيق التطوير في التطريز الأسود وفقا لأراء المشرفات التربويات"

الفرض السادس: توجد فروق ذات دلالة إحصائية بين النماذج المنفذة في تحقيق مدى الاستفادة من التطريز الأسود في الصناعات الحرفية وفقا للمشرفات التربويات "

جدول (٢٤) متوسطات تقييمات المشرفات التربويات للمحور الثالث من محاور التقييم (مدى الاستفادة من

التطريز الأسود في الصناعات الحرفية) للنماذج المنفذة

المؤشرات	الخدائية										المفرش			
	١	٢	٣	٤	٥	٦	٧	٨	٩	١٠	١	٢	٣	٤
يمكن الاستفادة من جماليات التطريز الأسود في إثراء الصناعات الحرفية.	28	25	25	29	25	25	27	27	25	28	28	28	28	28
المشغولات المطرزة بالتطريز الأسود يمكن أن تكون مجالا للتصدير	30	24	25	30	27	26	26	27	26	26	26	26	29	25
المشغولات المطرزة بالتطريز الاسود يمكن تسويقها داخليا	30	26	26	30	26	28	28	28	28	28	29	29	30	29

جدول (٢٥) متوسطات تقييمات المشرفات التربويات للمحور الثالث من محاور التقييم (مدى الاستفادة من التطريز الأسود في الصناعات الحرفية) للنماذج المنفذة

الحقيقية															الجلبية			المؤشرات	
نموذج (١)	نموذج (٢)	نموذج (٣)	نموذج (٤)	نموذج (٥)	نموذج (٦)	نموذج (٧)	نموذج (٨)	نموذج (٩)	نموذج (١)	نموذج (٢)	نموذج (٣)	نموذج (٤)	نموذج (٥)	نموذج (٦)	نموذج (٧)	نموذج (٨)	نموذج (٩)		
28	28	28	28	28	28	28	28	28	28	28	28	28	28	28	28	28	28	28	- يمكن الاستفادة من جماليات التطريز الأسود في إثراء الصناعات الحرفية.
29	25	24	29	29	29	29	24	24	24	24	24	24	24	24	25	24	25	29	- المشغولات المطرزة بالتطريز الأسود يمكن أن تكون مجالاً للتصدير
29	29	29	29	29	29	29	29	29	29	29	29	29	29	29	29	29	29	29	- المشغولات المطرزة بالتطريز الأسود يمكن تسويقها داخلياً

وللتحقق من هذا الفرض تم حساب تحليل التباين لمتوسط النماذج المنفذة لكل من (الخدادية، المفروش، الحقيقية، الجلاب) في تحقيق مدى الاستفادة من التطريز الأسود في الصناعات الحرفية وفقاً لأراء المشرفات التربويات وجدول (٢٦) يوضح ذلك:

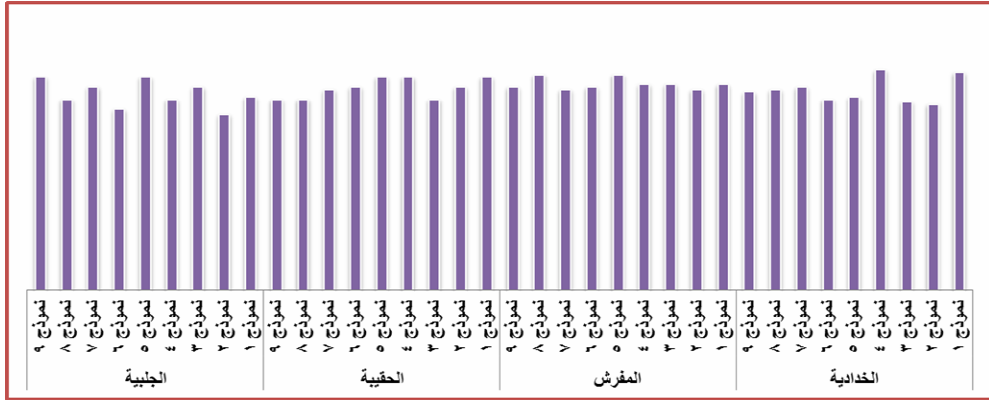
جدول (٢٦) تحليل التباين لمتوسط النماذج المنفذة (الخدادية، المفروش، الحقيقية، الجلاب) في تحقيق مدى الاستفادة من التطريز الأسود في الصناعات الحرفية وفقاً لأراء المشرفات التربويات

مصدر التباين	مجموع المربعات	درجة الحرية	متوسط المربعات	قيمة ف	الدالة
بين المجموعات	222.769	35	6.365	2.546	.000
داخل المجموعات	180.000	72	2.500		
الكلية	402.769	107			

تشير نتائج الجدول السابق إلى أن قيمة (ف) كانت (٢.٥٤٦) وهي قيمة دالة إحصائياً عند مستوي (٠.٠١) مما يدل على وجود فروق بين النماذج المنفذة لكل من (الخدادية، المفروش، الحقيقية، الجلاب) في تحقيق التطوير في التطريز الأسود وفقاً لأراء المشرفات التربويات، وتم حساب المتوسطات والانحرافات المعيارية ومعامل جودة، وفقاً لأراء المشرفات التربويات وجدول (٢٧) يوضح ذلك.

جدول (٢٧) المتوسطات والانحرافات المعيارية ومعامل الجودة للنماذج المنفذة (الخدادية، المفرش، الحقبية، الجلباب) في تحقيق مدى الاستفادة من التطريز الأسود في الصناعات الحرفية وفقا المشرفات التربويات

العينات	المتوسط	الانحراف المعياري	معامل الجودة	الترتيب ككل	
النموذج ١	29.33	1.15	97.78	2	الخدادية
النموذج ٢	25.00	1.00	83.33	12	
النموذج ٣	25.33	0.58	84.44	11	
النموذج ٤	29.67	0.58	98.89	1	
النموذج ٥	26.00	1.00	86.67	3	
النموذج ٦	25.67	0.58	85.56	10	
النموذج ٧	27.33	0.58	91.11	6	
النموذج ٨	27.00	1.00	90.00	7	
النموذج ٩	26.67	1.53	88.89	8	
النموذج ١	27.67	1.53	92.22	5	المفرش
النموذج ٢	27.00	1.73	90.00	7	
النموذج ٣	27.67	1.53	92.22	5	
النموذج ٤	27.67	1.53	92.22	5	
النموذج ٥	29.00	1.00	96.67	3	
النموذج ٦	27.33	1.15	91.11	6	
النموذج ٧	27.00	1.00	90.00	7	
النموذج ٨	29.00	1.00	96.67	3	
النموذج ٩	27.33	2.08	91.11	6	
النموذج ١	28.67	0.58	95.56	4	الحقبية
النموذج ٢	27.33	2.08	91.11	6	
النموذج ٣	25.67	2.08	85.56	10	
النموذج ٤	28.67	0.58	95.56	4	
النموذج ٥	28.67	0.58	95.56	4	
النموذج ٦	27.33	2.08	91.11	6	
النموذج ٧	27.00	2.65	90.00	7	
النموذج ٨	25.67	2.08	85.56	10	
النموذج ٩	25.67	2.08	85.56	10	
النموذج ١	26.00	2.65	86.67	9	الجلبية
النموذج ٢	23.67	0.58	78.89	14	
النموذج ٣	27.33	2.08	91.11	6	
النموذج ٤	25.67	2.89	85.56	10	
النموذج ٥	28.67	0.58	95.56	4	
النموذج ٦	24.33	0.58	81.11	13	
النموذج ٧	27.33	2.08	91.11	6	
النموذج ٨	25.67	2.89	85.56	10	
النموذج ٩	28.67	0.58	95.56	4	



شكل (٤٦) يوضح معامل الجودة للنماذج المنفذة في تحقيق مدى الاستفادة من التطريز الأسود في الصناعات الحرفية وفقا للمشرفات التربويات

من الجدول (٢٧) والشكل (٤٦) يتضح أن:

ف نجد أن أفضل النماذج المنفذة بالنسبة للخدادية في تحقيق مدى الاستفادة من التطريز الأسود في الصناعات الحرفية، وفقا لأراء المشرفات التربويات هو: النموذج رقم (٤)، وأقل النماذج المنفذة بالنسبة للجلابية هو: النموذج رقم (٢)، وفي ضوء ما سبق يمكن للباحثة قبول الفرض السادس من فروض البحث والذي ينص علي: توجد فروق ذات دلالة إحصائية بين النماذج المنفذة في تحقيق مدى الاستفادة من التطريز الأسود في الصناعات الحرفية وفقا للمشرفات التربويات "

الفرض السابع: توجد علاقة ارتباطية بين ترتيب المتخصصات وترتيب المشرفات التربويات للنماذج المنفذة

قامت الباحثة بحساب معامل ارتباط الرتب لسبيرمان بين ترتيب المتخصصات والمشرفات التربويات، كما هو موضح بالجدول التالي:

جدول (٢٨) معامل ارتباط الرتب لسبيرمان لمعرفة العلاقة الارتباطية بين ترتيب المتخصصات وترتيب المشرفات التربويات للنماذج المنفذة

معامل الارتباط	الترتيب للمشرفات لتربويات	الترتيب للمتخصصات	العينات	
0.988**	1	1	النموذج ١	الخدائية
	19	16	النموذج ٢	
	18	15	النموذج ٣	
	1	1	النموذج ٤	
	13	13	النموذج ٥	
	15	14	النموذج ٦	
	7	8	النموذج ٧	
	9	10	النموذج ٨	
	10	11	النموذج ٩	
	4	4	النموذج ١	المفرش
	11	13	النموذج ٢	
	5	5	النموذج ٣	
	6	7	النموذج ٤	
	2	2	النموذج ٥	
	9	10	النموذج ٦	
	10	11	النموذج ٧	
	2	2	النموذج ٨	
	8	9	النموذج ٩	
	3	3	النموذج ١	الحقيقية
	14	14	النموذج ٢	
	21	18	النموذج ٣	
	3	3	النموذج ٤	
	5	6	النموذج ٥	
	12	13	النموذج ٦	
	17	15	النموذج ٧	
	22	20	النموذج ٨	
	23	21	النموذج ٩	
20	17	النموذج ١	الجلياب	
26	23	النموذج ٢		
13	12	النموذج ٣		
22	19	النموذج ٤		
2	6	النموذج ٥		
25	22	النموذج ٦		
16	14	النموذج ٧		
24	21	النموذج ٨		
2	6	النموذج ٩		

تشير نتائج الجدول إلى أن: العلاقة الارتباطية بين ترتيب كل من المتخصصات بصفة خاصة (عضوات هيئة التدريس) والمشرفات التربويات (بصفة عامة) وذلك في ضوء محاور التقييم لكل منهم بلغت قيمة (r= ٠.٩٨٨) وهي دالة إحصائياً عند مستوي دلالة ٠.٠١ وهي علاقة طردية أي أن هناك توافق بين التقييم من الناحية العلمية والعملية، وبذلك يمكن للباحثة قبول الفرض الذي ينص على "توجد علاقة ارتباطية بين ترتيب المتخصصات بصفة عامة والمتخصصات بصفة خاصة للنماذج المنفذة"

توصيات البحث:

- الاهتمام بدراسة أساليب التطريز اليدوي المندثرة ومحاولة تطويرها لتناسب العصر الحديث.
- تنمية الاتجاه الاقتصادي في مجال الصناعات الحرفية بالمساعدة على فتح مشروعات صغيرة تعتمد على المشغولات المطرزة يدوياً.
- توفير منافذ داخلية وخارجية للمساعدة على تسويق المشغولات اليدوية المطرزة.
- إجراء مزيد من الدراسات التجريبية المماثلة لأساليب التطريز اليدوي الأخرى لتطويرها.

المراجع العربية والانجليزية:

- امال صادق وفؤاد أبو الحطب (٢٠٠٩) : علم النفس التربوي - مكتبة الانجلو المصرية - ط ٦ .
- إنعام محمد السيد أبوزيد (٢٠٠٧) : دراسة فنية للزخرفة بأسلوب التطريز اليدوي الثقيل للملابس والمفروشات وتنفيذ وتقييم برنامج تدريبي للاستفادة منه في إقامة المشاريع الصناعية الصغيرة - رسالة دكتوراه - كلية الزراعة - جامعة الإسكندرية .
- شريف محمد عوض (٢٠١١) : الصناعات الحرفية طريق للتنمية المستدامة - مجلة الفنون الشعبية - الهيئة المصرية العامة للكتاب - العدد ٨٩ .
- عبد الله حمد الصليح (٢٠٠١) : الصناعات الصغيرة في المملكة العربية السعودية - الجمعية الجغرافية السعودية - عدد ٥١ .
- صفية ساروخ وإنعام أبوزيد (٢٠١١) : موسوعة التطريز اليدوي - دار السباح - الإسكندرية .
- نفيسة عبد الرحمن العيفى (٢٠٠١) : القيم الجمالية لاستخدام الخيوط والخامات المعدنية ودورها في مجال الصناعات الصغيرة - رسالة دكتوراه - كلية الاقتصاد المنزلي - جامعة حلوان .
- نورة مسفر الزهراني (٢٠١٣) : المشروعات الصغيرة ودورها في تحقيق التنمية الاقتصادية - رسالة دكتوراه - كلية الفنون والتصميم الداخلي - جامعة أم القرى .
- BECKY HOGG (2016) : Essential Stitch Guide BLACKWORK- China .
- Elisabeth Geddes and Moyta McNeill (2017) : BIAckwork EMBROIDerY - United States .
- Mary Gostelow (2017): BIAckwork - United States .
- Lesly Wilkins (2012): Blackwork Made Easy: Techniques, Patterns and Samplers- Malaysia.

- Wood Dorothey (2005): Compete Book of Sewing Techniques , Lorenz Books.
- <https://en.wikipedia.org/wiki/Blackwork>

المنتجات المنفذة من المفروشات والملابس

من نتائج الدراسة التطبيقية وما أسفرت عنه نتائج العلاقات الإحصائية تم تنفيذ الآتي:

أولا المفروشات



المفرش



الخدادية

ثانيا: الملابس



الجلباب



الحقيبة

Abstract

This study aims mainly to take advantage of black embroidery as a distinctive style of hand embroidery and develop what can be used in many handcraft manufactures. An empirical study has been conducted by developing and including some textile designs using this method of embroidery contains some suitable decorative units. Then, there was an arbitration procedure on it by some specialists in the field of clothing in general and specialists in particular embroidery and the questionnaire consisted of three main axis: the extent to achieve aesthetic values of the developed form, the attainment of development in black work embroidery, the usefulness of embroidery Black in the handcrafts. Afterwards, an evaluation took place using the three following scales (appropriate), (somewhat inappropriate), (inappropriate). furniture and clothing were made according to the results of arbitration.

The results of the study have resulted in:

- Statistically significant differences between the implemented models in achieving the aesthetic values of the developed form, according to the opinions of specialists.
- Statistically significant differences between the implemented models in achieving development in black work embroidery, according to the opinions of specialists.
- Statistically significant differences between the implemented models in achieving utilization of black work embroidery in crafts, according to opinions of specialists.
- Statistically significant differences between the implemented models in achieving the aesthetic values of the developed form, according to the views of educational supervisors.
- Statistically significant differences between the implemented models in achieving development in black work embroidery, according to the views of educational supervisors.
- Statistically significant differences between the implemented models in achieving utilization of black work embroidery in handcraft manufactures, according to the views of educational supervisors.
- There is a correlation between the arrangement of the specialists and of the supervisors on the implemented models.