

أثر اختلاف منصات التعلم الإلكترونية في إكساب مهارات الاستطلاعات المرجعية للدارسين ببرنامح الدبلوم العام في التربية بجامعة الأزهر

د. بهاء فتحي خليفة

مدرس تكنولوجيا التعليم والمعلومات
كلية التربية بنين - جامعة الأزهر بالقاهرة
drbahaakhalefa@gmail.com
BahaaKhalifa1652.el@azhar.edu.eg

تاريخ القبول: 28 أكتوبر 2021

تاريخ الاستلام: 27 سبتمبر 2021

المستخلص:

هدف البحث الحالي الكشف عن أثر اختلاف منصات التعلم الإلكترونية في إكساب مهارات الاستطلاعات المرجعية للدارسين ببرنامح الدبلوم العام في التربية بجامعة الأزهر، وتم استخدام المنهج شبه التجريبي لتحديد أثر اختلاف منصتي التعلم الإلكترونية (Easy Class – Google Classroom)، وتم اختيار عينة البحث الحالي بطريقة عشوائية من الدارسين ببرنامح الدبلوم العام في التربية بجامعة الأزهر (مركز التأهيل التربوي بسوهاج) بالفصل الدراسي الثاني للعام الجامعي 2020-2021م، وعدددهم (60) دارسا، وتم تقسيم العينة لمجموعتين: المجموعة التجريبية الأولى: درست باستخدام منصة (Google Classroom) وعدددهم (30) دارسا، والمجموعة التجريبية الثانية: درست باستخدام منصة (Easy Class) وعدددهم (30) دارسا، وتمثلت أدوات الدراسة في اختبار تحصيلي وبطاقة ملاحظة الأداء العملي لمهارات الاستطلاعات المرجعية، وأشارت نتائج الدراسة إلي وجود فرق بين متوسطي المجموعتين التجريبيتين للقياس البعدي للتحصيل المعرفي والأداء المهاري العملي لصالح المجموعة التجريبية الأولى، وهو ما يرجعه البحث لفاعلية منصة (Google Classroom)، وفي ضوء ذلك أوصى البحث بأهمية الاستفادة من منصة (Google Classroom) في العملية التعليمية للمراحل المختلفة.

الكلمات المفتاحية: جوجل كلاس روم (1)؛ إيزي كلاس (2)؛ الدراسات العليا (3)؛ المنصات التفاعلية (4)؛ زوتيرو (5)؛ الاستطلاعات المرجعية (6).

المقدمة:

شهدت النظم التعليمية في الوقت الراهن تطورات سريعة متعاقبة نتيجة للثورة الهائلة في مجال تكنولوجيا التعليم والمعلومات، أدت للتغلب على الحواجز الجغرافية والزمانية بين دول العالم، وتعتبر شبكة الإنترنت أو بيئات التعلم القائمة علي الويب بخدماتها وإمكاناتها التي تقدمها للعملية التعليمية مصدراً مهماً ومتجدداً للمعلومات المرتبطة بمستحدثات تكنولوجيا التعليم، وهو ما أدى لظهور بيئات التعلم الاجتماعية، والتي من مسمياتها أيضاً منصات التعلم الإلكترونية والتي تعد من أهم أساليب التعلم الإلكترونية.

حيث يمكن توظيف منصات التعلم الإلكترونية بإمكانياتها وأدواتها المتزامنة وغير المتزامنة التي تتيح لكل من المعلم والطالب استخدام أدواتها مثل: المحادثات والمناقشات، فتيح للمعلمين إنشاء الصفوف، وتوفير محتويات الدروس ووسائطها المتعددة عبر مكتبة الصف، وإرسال الواجبات واستقبالها، وبناء اختبارات إلكترونية، وتقييم مستويات الطلاب وتدوين الدرجات آلياً في كشوف المتابعة ونشرها لهم، وجدولة الأنشطة والواجبات والامتحانات والمواعيد المهمة في صفحة التقويم، وإتاحة التواصل والتعاون للطلاب فيما بينهم، أو مع المعلم في بيئة خاصة وأمنة تحت إشراف المعلم، وتتيح للطلاب الدرس ووسائط التعلم مرتبة بطريقة تسهل عليهم الاستفادة منها، مما ينمي لديهم مهارات التعلم الذاتي، ويستطيع الطالب الحصول على تغذية راجعة فورية للأنشطة والاختبارات، (خليفة، 2019).

وتتوافر عبر منصات التعلم الإلكترونية العديد من أدوات التواصل والتفاعل؛ حيث تُمكن مستخدميها من التجمع في كيانات اجتماعية تشبه الكيانات الواقعية فيما يسمى بمجموعات العمل، مما جعلها من الوسائل المهمة والمؤثرة في المجال التربوي، مما دفع المؤسسات التربوية للاهتمام بوضع البرامج والأنشطة للطلاب عبر منصات التعلم الإلكترونية، واعتماد معظم مؤسسات التعليم العالي والجامعات عليها في التواصل مع الطلاب والمعلمين وتبادل الآراء والإجابة على الاستفسارات كقناة اتصال مستمرة بين جميع العناصر التعليمية بها (عبدالفتاح، 2017؛ محمد، 2015).

وتتنوع منصات التعلم الإلكترونية ويمكن تقسيمها وفقاً لعدة اعتبارات أهمها: وفقاً للتقنية المعتمدة عليها وتنقسم إلى: منصات اجتماعية شخصية محلية، ومنصات تعليمية حسب احتياجات المتعلمين، وهي منصات تعليمية تهدف إلى ربط المتعلمين مع المجتمع ومصادر التعلم التي يحتاجونها لتعزيز إمكانياتهم، وبناء مهاراتهم لتحقيق جودة التعليم ومن أمثلتها: (Edmodo - Easyclass - Google Classroom - Acadox).

وبالاطلاع على العديد من منصات التعلم الإلكترونية اتضح أنها تختلف في أدواتها وطرق عرض المحتوى من خلالها، ومن هنا ظهرت الحاجة للمقارنة بينها للتعرف على أثار اختلاف منصات التعلم الإلكترونية في إكساب المهارات المختلفة، وتم اختيار منصتي: (EasyClass - Google Classroom) للتعرف على أثار اختلافها في إكساب مهارات الاستشهادات المرجعية لعينة من طلاب الدراسات العليا الدارسين ببرنامج الدبلوم العام في التربية بجامعة الأزهر بمركز التأهيل التربوي بمحافظة سوهاج.* ومن الدراسات التي تناولت منصات التعلم الإلكترونية للوقوف على فاعليتها وأثرها على العملية التعليمية: دراسة كُلمن: (2020، Razzaque، 2020، Donath، L، et al، 2016، Erdogan؛ الدوسري، 2016) والتي أكدت نتائجها على فاعلية المنصات في تنمية المهارات، وأوصت بضرورة استخدامها في التعليم الجامعي وإجراء دراسات لإكساب المعارف والمهارات للطلاب المعلمين في المجالات المختلفة.

كما يوصي الخبراء والمتخصصون بضرورة إعداد متعلمين لديهم مهارات وخبرات تُمكنهم من التعامل مع معطيات العصر وتحدياته، وضرورة توظيف المستحدثات التكنولوجية واستثمار إمكاناتها في مجال التعليم، حيث تُعد هذه التكنولوجيا واحدة من

(* أحد مراكز التأهيل التربوي التابع لكلية التربية بنين جامعة الأزهر بالقاهرة من بين (17) مركز للتأهيل التربوي بجمهورية مصر العربية.

التطبيقات الحديثة والتي تتطلب التعرف على إمكانية استخدامها في المؤسسات التعليمية لإعداد أفراد قادرين على التعامل مع متغيرات هذا العصر، (الحصري، 2002).

وينبغي على طلاب الدراسات العليا الوعي بالمراجع الإلكترونية وكيفية استخدام الاستشهادات المرجعية الإلكترونية، حيث تُبين مدى حاجتهم لتنمية الوعي المعلوماتي بالمراجع الإلكترونية باستخدام طرق وإستراتيجيات حديثة تتوافق والتقدم التكنولوجي الذي يتميز به العصر الحالي، (صياد، 2019).

ومما لا شك فيه مدى حاجة طلاب الدراسات العليا لتنمية معارفهم ومهاراتهم بشكل كبير فيما يرتبط بالاستشهادات المرجعية والتوثيق للمراجع والدراسات التي يتم استخدامها في أبحاثهم، حيث يُعد الاستشهاد المرجعي أساس عملية البحث العلمي وكتابة البحوث والرسائل الجامعية، فهو يعبر عن مدى جهد الباحث وقراءاته وقدرته على اختيار المصادر، وهو ما يُظهر أن قضية التوثيق العلمي والاستشهادات المرجعية من القضايا البحثية المهمة لطلاب الدراسات العليا باختلاف تخصصاتهم لإنجاز أبحاثهم ومشاريعهم البحثية.

ونتيجة للثورة التكنولوجية في جميع المجالات أصبحت قواعد البيانات والمكتبات الإلكترونية تحمل أوعية ضخمة للمعلومات والبيانات، مما أدى لظهور برامج آلية قادرة على إدارة الاستشهادات المرجعية للعديد من مصادر المعلومات الرقمية والتقليدية وتنظيمها، ومن أهم مميزاتهما: تساعد الباحثين على صياغة الاستشهادات المرجعية للبحث العلمي، وتستطيع تجميع وتنظيم البيانات الجغرافية الخاصة بالمراجع أو الاستشهادات وتخزينها، كما تتيح اختيار نمط الاستشهاد المرجعي أو تغييره حسب الحاجة إليه (عبد العزيز، 2019؛ رزق، 2013).

وتتنوع برمجيات صياغة الاستشهادات المرجعية الإلكترونية وتتعدد ومن أهمها: (Bibliographix - Mendeley- Qaqa) - (Zotero-EndNote) وتم اختيار برنامج (Zotero) لإكساب مهاراته في البحث الحالي لعينة البحث لما يتميز به هذا البرنامج من مميزات وخصائص أهمها: إتاحة البرمجية بالمجان في أكثر من شكل، وداعم للغة العربية، ويسمح بالإدخال والاستيراد للبيانات بطرق متعددة، ويتيح التعامل مع النص الكامل لمصادر المعلومات، وهو ما أكدت عليه نتائج دراسة (رزق، 2013) والتي هدفت للمقارنة بين برامج الاستشهادات المرجعية: كدراسة تحليلية مقارنة للتعرف على أفضلها وفق قائمة مراجعه، وأوضحت نتائج هذه الدراسة أن برنامج (Zotero) من أهم برمجيات الاستشهادات المرجعية.

ومن خلال التدريس لمادة الوسائل التعليمية لطلاب الدراسات العليا الدارسين ببرنامج الدبلوم العام في التربية بمركز التأهيل التربوي بمحافظة سوهاج، تبين أن هناك ضعفا شديدا في مهارات صياغة الاستشهادات المرجعية لديهم مما دفعه لإجراء هذا البحث في محاولة لإكسابهم هذه المهارات.

وفي حدود الاطلاع لم يتم العثور على دراسات تناولت أثر اختلاف منصات التعلم الإلكترونية (GoogleClassroom - EasyClass) لإكساب مهارات الاستشهادات المرجعية، مما ساهم في السعي للكشف عن أثر اختلاف منصات التعلم الإلكترونية لإكساب مهارات الاستشهادات المرجعية في البحث الحالي.

مشكلة الدراسة:

نبع الإحساس بالمشكلة من خلال ما يلي:

1- بطاقة الملاحظة الاستكشافية (1): أعدت بطاقة ملاحظة استكشافية للتعرف على مدى تمكن الدارسين ببرنامج الدبلوم العام بمركز التأهيل التربوي بسوهاج من مهارات الاستشهادات المرجعية لبرنامج (Zotero) وتم تطبيقها علي (20) دارسا، ويتضح ذلك في الجدول (1):

جدول (1) نتائج بطاقة الملاحظة الأولية لمهارات الاستشهادات المرجعية ببرنامج (Zotero)

النسبة المئوية	التكرار	مستوى الأداء	حجم العينة
10%	2	جيد	20
0%	—	متوسط	
90%	18	ضعيف	
100%	20	الإجمالي	

وباستقراء البيانات السابقة اتضح أن هناك ضعفا في أداء الدارسين ببرنامج الدبلوم العام في التربية بمركز التأهيل التربوي بسوهاج لمهارات الاستشهادات المرجعية ببرنامج (Zotero) حيث كان مستوى الأداء ضعيفا بنسبة (90%) وتكرارهم (18) بينما كان مستوى الأداء جيدا بنسبة (10%) وتكرارهم (2) مما يدل علي ضعف المهارات لديهم وضرورة إكسابها لهم.

2- نتائج وتوصيات الدراسات والبحوث السابقة: أكدت نتائج الدراسات السابقة لكل: (Nisos, et al (2021)) مريامية، خليدة، 2020؛ حسان، وآخرون، 2019؛ محمود 2019؛ طلبة، 2018) على أهمية الاستشهادات المرجعية، وأوصت بضرورة إكساب مهارات أنظمة الاستشهادات المرجعية للطلاب بالجامعات وبخاصة طلاب الدراسات العليا لما لها من أهمية في توثيق أبحاثهم ورسائلهم.

ومما سبق من عرض "تحددت مشكلة البحث الحالي في ضعف مهارات الاستشهادات المرجعية للدارسين ببرنامج الدبلوم العام في التربية بجامعة الأزهر بمركز التأهيل التربوي بسوهاج".

تساؤلات الدراسة:

يمكن التعبير عن مشكلة البحث في السؤال الرئيسي التالي:

"ما أثر اختلاف منصات التعلم الإلكترونية في إكساب مهارات الاستشهادات المرجعية للدارسين ببرنامج الدبلوم العام في التربية بجامعة الأزهر بمركز التأهيل التربوي بسوهاج؟"
ويتفرع عنه الأسئلة التالية:

- 1- ما مهارات الاستشهادات المرجعية اللازمة للدارسين بمركز التأهيل التربوي بسوهاج من وجهة نظر الخبراء والمتخصصين؟
- 2- ما فاعلية منصة التعلم الإلكترونية (Google Classroom) في تنمية التحصيل المعرفي المرتبط بمهارات الاستشهادات المرجعية للدارسين بمركز التأهيل التربوي بسوهاج؟

- 3- ما فاعلية منصة التعلم الإلكترونية (EasyClass) في تنمية التحصيل المعرفي المرتبط بمهارات الاستشهادات المرجعية للدراسين بمركز التأهيل التربوي بسوهاج؟
- 4- ما فاعلية منصة التعلم الإلكترونية (GoogleClassroom) في تنمية الأداء العملي لمهارات الاستشهادات المرجعية للدراسين بالدبلوم العام بمركز التأهيل التربوي بسوهاج؟
- 5- ما فاعلية منصة التعلم الإلكترونية (EasyClass) في تنمية الأداء العملي لمهارات الاستشهادات المرجعية للدراسين بمركز التأهيل التربوي بسوهاج؟
- 6- ما أثر اختلاف منصتي التعلم الإلكترونية (Easy Class-Google Classroom) في تنمية الجانب المعرفي المرتبط بمهارات الاستشهادات المرجعية للدراسين بمركز التأهيل التربوي بسوهاج؟
- 7- ما أثر اختلاف منصتي التعلم الإلكترونية (Easy Class-Google Classroom) في تنمية الأداء العملي لمهارات الاستشهادات المرجعية للدراسين بمركز التأهيل التربوي بسوهاج؟

فروض الدراسة:

- 1- يوجد فرق دال إحصائياً عند مستوى (0,05) بين متوسط درجات المجموعة التجريبية الأولى التي درست باستخدام منصة (GoogleClassroom) في القياسين القبلي والبعدي للاختبار التحصيلي المرتبط بمهارات الاستشهادات المرجعية لصالح القياس البعدي.
- 2- يوجد فرق دال إحصائياً عند مستوى (0,05) بين متوسط درجات المجموعة التجريبية الثانية التي درست باستخدام منصة (EasyClass) في القياسين القبلي والبعدي للاختبار التحصيلي المرتبط بمهارات الاستشهادات المرجعية لصالح القياس البعدي.
- 3- يوجد فرق دال إحصائياً عند مستوى (0,05) بين متوسط درجات المجموعة التجريبية الأولى التي درست باستخدام منصة (GoogleClassroom) في القياسين القبلي والبعدي في الأداء العملي لمهارات الاستشهادات المرجعية لصالح القياس البعدي.
- 4- يوجد فرق دال إحصائياً عند مستوى (0,05) بين متوسط درجات المجموعة التجريبية الثانية التي درست باستخدام منصة (EasyClass) في القياسين القبلي والبعدي في الأداء العملي لمهارات الاستشهادات المرجعية لصالح القياس البعدي.
- 5- لا توجد فروق دالة إحصائية عند مستوى (0,05) بين متوسطي درجات المجموعتين التجريبيتين في القياس البعدي للاختبار التحصيلي.
- 6- لا توجد فروق دالة إحصائية عند مستوى (0,05) بين متوسطي درجات المجموعتين التجريبيتين في القياس البعدي لبطاقة الملاحظة.

أهداف الدراسة:

هدفت الدراسة الحالية لإكساب مهارات الاستشهادات المرجعية للدارسين بالدبلوم العام بمركز التأهيل التربوي بسوهاج، وفي ضوء ما تسفر عنه نتائج الدراسة الحالية يُتوقع أن تسهم فيما يلي:

1- تحديد قائمة بمهارات الاستشهادات المرجعية اللازمة للدارسين بالدبلوم العام بمركز التأهيل التربوي بسوهاج من وجهة نظر الخبراء والمتخصصين.

2- إكساب مهارات الاستشهادات المرجعية للدارسين بالدبلوم العام بمركز التأهيل التربوي بسوهاج.

3- التعرف على أثر اختلاف منصتي التعلم الإلكترونية (EasyClass - GoogleClassroom) في إكساب مهارات الاستشهادات المرجعية لدى عينة البحث.

أهمية الدراسة:

يتوقع أن تسهم الدراسة الحالية فيما يلي:

1- تبنى أساليب جديدة في إعداد طلاب الدراسات العليا بكلية التربية، وتوظيف منصات التعلم الإلكترونية لتنمية المهارات اللازمة لهم في دراستهم في مرحلة الدراسات العليا.

2- توجيه نظر المسؤولين إلى أهمية إكساب مهارات الاستشهادات المرجعية للدارسين ببرنامج الدبلوم العام في التربية بالأزهر مما يسهم في تحسين أدائهم في توثيق الأبحاث الخاصة بشكل صحيح.

3- إمداد المسؤولين بقائمة المهارات اللازم إكسابها للدارسين بمركز التأهيل التربوي بسوهاج، والتي يمكن الاستفادة منها عند الإعداد لبرامج تدريس برنامج الدبلوم العام في التربية، بما يسهم في تحديد المهارات اللازمة للطلاب وإكسابها لهم بشكل صحيح.

4- استخدام الأدوات التي يسفر عنها البحث الحالي في التعرف على مستوى الدارسين ببرنامج الدبلوم العام في التربية بجامعة الأزهر، في النواحي المعرفية والأدائية المرتبطة بمهارات الاستشهادات المرجعية بما يسهم في تقويم الطلاب في ضوءها وبطرق مختلفة عن الطرق المستخدمة حالياً.

حدود الدراسة:

اقتصرت الدراسة الحالية على الحدود التالية:

1- الحدود الموضوعية: إكساب مهارات الاستشهادات المرجعية باستخدام برنامج (Zotero).

2- الحدود البشرية والمكانية: تم تطبيق تجربة البحث والتجربة الاستطلاعية على (طلاب الدراسات العليا) الدارسين ببرنامج الدبلوم العام في التربية بجامعة الأزهر بمركز التأهيل التربوي بسوهاج.

3- الحدود الزمانية: الفصل الدراسي الثاني من العام الدراسي (2020-2021م).

أدوات الدراسة:

1- اختبار تحصيلي لقياس الجوانب المعرفية المرتبطة بمهارات الاستشهادات المرجعية (إعداد الباحث).

2- بطاقة ملاحظة الأداء العملي لمهارات الاستشهادات المرجعية (إعداد الباحث).

متغيرات الدراسة:

- المتغيرات المستقلة: اشتملت الدراسة الحالية علي متغير مستقل له نمطين:

- * الأول: منصة (GoogleClassroom) * الثاني: منصة (EasyClass)

- المتغيرات التابعة:

- * التحصيل المعرفي لمهارات الاستشهادات المرجعية * الأداء العملي لمهارات الاستشهادات المرجعية.

التصميم التجريبي:

استخدمت الدراسة الحالية التصميم التجريبي المعروف باسم: "تصميم المجموعتين التجريبتين، ذو الاختبار القبلي والبعدي، كما يوضحه الشكل التالي (أبو حطب، صادق، 1991).

جدول (2) التصميم التجريبي للبحث

المجموعات	القياس القبلي	المعالجة التجريبية	القياس البعدي
التجريبية الأولى التي درست بمنصة (GoogleClassroom)	O1	X1	O2
التجريبية الثانية التي درست بمنصة (Easy class)	O1	X2	O2

منهج الدراسة:

اعتمدت الدراسة الحالية على:

المنهج شبه التجريبي: لبحث أثر اختلاف منصات التعلم الإلكترونية (EasyClass – GoogleClassroom) على التحصيل المعرفي والأداء العملي لمهارات الاستشهادات المرجعية ببرنامج (Zotero) للدارسين بالدبلوم العام في التربية بمركز التأهيل التربوي بسوهاج.

مصطلحات الدراسة:**Social learning Platform: منصات التعلم الإلكترونية:**

تعرف إجرائياً بأنها: بيئات إلكترونية تفاعلية مجانية تجمع بين مميزات كل من أنظمة المحتوى الإلكتروني وبين شبكات التواصل الاجتماعية، ومن خلالها تُعرض الأنشطة التعليمية وتحدد مواعيد استلامها من الطلاب، وإجراء الاختبارات وتقييمها، وعرض الملفات المختلفة مثل: الصور والصوت والفيديو والنص والروابط عبر منصتي (EasyClass – GoogleClassroom) بما يحقق أهداف العملية التعليمية.

Reference Citations: الاستشهادات المرجعية:

تعرف إجرائياً بأنها: جمع وتنظيم واستخدام البيانات البليوجرافية الخاصة بالمراجع أو الاستشهادات باستخدام برنامج (Zotero) والذي يتكون من قاعدة بيانات يتم فيها تخزين البيانات البليوجرافية، مما يسهم في أن يكون الدارسون بمركز التأهيل التربوي بسوهاج قادرين على استخدامها من أجل إنشاء قوائم المراجع في رسائلهم العلمية والمشاريع البحثية الخاصة بهم.

الدراسات السابقة:

الهدف من الدراسات السابقة: تم البحث في كثير من الدوريات العلمية المتخصصة في المكتبات والمعلومات وتكنولوجيا التعليم، سواء العربية منها أم الأجنبية، وكذلك أدلة رسائل الماجستير والدكتوراه الصادرة بمعظم كليات التربية والآداب، ومن خلال الاطلاع على ما يحتويه بنك المعرفة المصري من قواعد بيانات محلية وعالمية، وفيما يلي تمت مراجعة علمية لأهم الدراسات المتعلقة بمجال الاستشهادات المرجعية بهدف التعرف على الدراسات التي تناولت الاستشهادات المرجعية وطريقة تناولها والفرق بينها وبين الدراسة الحالية.

حيث هدفت دراسة (Nitsos, et al. (2021) للكشف عن مدى قدرة طلاب الدراسات العليا في جامعة أرسطو باليونان، على استخدام برامج إدارة المراجع لتنظيم قواعد بياناتهم البليوجرافية، وكانت أهم النتائج أن (Mendeley) هو البرنامج الأكثر استخداماً ثم يليه Zotero-EndNote.

وهدفت دراسة عبدالعزيز (2020) إلى التعرف على مدى استخدام برمجيات إدارة الاستشهادات المرجعية من قبل أعضاء هيئة التدريس في جامعة المنيا، ومعرفة أكثر برامج الاستشهادات المرجعية استخداماً، وأظهرت نتائج الدراسة أن أكثر البرامج المستخدمة حالياً في إدارة الاستشهادات المرجعية غير برنامج (Endnote) هي خاصية Reference الموجودة في برنامج MSword ثم برامج Zotero.

في حين هدفت دراسة (Daniel & William, (2013) لتحديد مدى استخدام المؤلفين لبرامج الاستشهادات المرجعية، وتحديد البرامج الأكثر استخداماً وتقييم سهولة استخدامها ؛ وكانت أهم النتائج أن أكثر البرمجيات المستخدمة هي EndNote-ReferenceManager

بينها هدفت دراسة (Ivey, & Crum, 2018) للتعرف على أفضل برمجيات إدارة الاستشهادات المرجعية، والمقارنة بين البرمجيات التالية (Zotero-Refworks-Mendeley-Endnote) وكانت أهم النتائج: سهولة متصفح (Zotero) في الاستخدام وإدارة البيانات من البرمجيات الأخرى.

بينما سعت دراسة سيد (2017) إلى تقييم برمجيات إدارة الاستشهادات المرجعية المجانية، وعقد مقارنة بينها، ومن أهم النتائج التي توصلت إليها الدراسة تفوق برنامج (JabRef) وأوصت بضرورة تشجيع الباحثين على استخدام هذه البرمجيات كل في تخصصه. وهدفت دراسة رزق (2013) للتعرف على برامج الاستشهادات المرجعية للمقارنة فيما بينها وكانت أهم النتائج: برنامج (Zotero) هو أفضل برمجيات إدارة الاستشهادات المرجعية.

ومن خلال استعراض الدراسات السابقة، اتضح تنوع مجالاتها وأهدافها وعيناتها ومناهجها، وتوصلها لنتائج مهمة لكن يغلب عليها الطابع الوصفي، وبالتالي فإنها تختلف اختلافاً جوهرياً عن هذا البحث الذي يعتمد على المنهج شبه التجريبي، وكذلك تبين من خلال استعراضها أنه لم يتم تناول موضوع الاستشهادات المرجعية بكلية التربية جامعة الأزهر لطلاب الدراسات العليا بالدبلوم العام في التربية في حدود علم الباحث.

الإطار المفاهيمي للبحث:

المحور الأول: الاستشهادات المرجعية:

مفهومها: تعرف الاستشهادات المرجعية بأنها: مجموعة من البيانات البليوجرافية لأحد مصادر المعلومات، والتي تم صياغتها إما يدوياً أو آلياً بواسطة أحد برامج إدارة الاستشهادات المرجعية حسب أحد أنماط صياغة الاستشهادات المرجعية، (رزق، 2013). وتعرف بأنها: عملية الإشارة إلى المراجع التي تم الرجوع إليها من قبل البحث في الدراسة والبحث، بما يسهم في سهولة وصول القارئ للرجوع إليها، (الخليفي، 2001).

مفهوم برامج إدارة الاستشهادات المرجعية:

هي تلك البرامج الآلية لصياغة الاستشهادات المرجعية والتي تقوم بمعالجة البيانات البليوجرافية وصياغتها في شكل مقنن من أنماط صياغة الاستشهادات المرجعية، (النجار، 2006).

سمات برامج إدارة الاستشهادات المرجعية:

تتميز برمجيات إدارة الاستشهادات المرجعية بالعديد من السمات قد تختلف من برنامج لآخر إلا أنها تنفق فيما بينها فيما يلي (عبدالعزیز، 2020، المحمادي، 2019، رزق، 2013):

- إدخال وتخزين المراجع: عن طريق استيراد المراجع من المصادر عبر الخط المباشر مثل: (الفهارس - قواعد البيانات) K أو من خلال الإدخال اليدوي لحقول الوصف المختلفة مثل: (المؤلف - العنوان - الناشر) لمجموعة مصادر معلومات مختلفة مثل: (الكتب - الأطروحات - الدوريات).
- إرفاق ملفات للمراجع المخزنة: بإضافة ملفات للمراجع أو عمل روابط لأماكن تواجد النص الكامل.

- تنظيم وإدارة المراجع المخزنة: وذلك من خلال تنظيمها في مجلدات قابلة للبحث، أو إضافة رؤوس موضوعات أو مصطلحات تكشفية، أو كشف ملفات النص الكامل.
- استرجاع المراجع المخزنة: وذلك من خلال البحث المنطقي في حقول الوصف المختلفة.
- مخرجات المراجع المسترجعة: من خلال صياغة المراجع؛ حيث تقوم البرامج بإنتاج قائمة ببيوجرافية، وصياغة الاستشهادات المرجعية وفق أنماط الاستشهادات المرجعية المختلفة.

أهمية برامج إدارة الاستشهادات المرجعية:

ترجع أهمية برامج إدارة الاستشهادات المرجعية والحاجة لها لتوثيق المراجع لطلاب الدراسات العليا وأنها تساعد في تحقيق الأهداف التالية: (عبدالعزيز، 2020؛ Dianel & William, 2013)

- التعرف على الدراسات السابقة المتعلقة بموضوع بحث معين من خلال البحث الإلكتروني في قواعد البيانات الخاصة ببرامج إدارة الاستشهادات المرجعية.
- التخزين والتنظيم للملفات الدراسات السابقة التي يحتاج لها الباحثون.
- التوثيق الدقيق للاستشهادات المرجعية داخل نص مستند البحث وفي قائمة المصادر والمراجع.
- ساهمت بشكل كبير في حل المشاكل المتعلقة بإدارة الاستشهادات المرجعية بالشكل اليدوي.
- جعل عملية توثيق الاستشهادات المرجعية وإعداد قائمة المراجع أمرا يتسم بالسهولة والسرعة.

أنماط الاستشهادات المرجعية:

يوجد العديد من أنماط الاستشهادات المرجعية في البحث العلمي يمكن ملاحظتها عند قراءة الكتب المختلفة، والبحوث في المجالات العلمية، ولا يمكن تفضيل طريقة عن أخرى، ولكن لا بد من الالتزام بطريقة محددة عند كتابة بحثه من بدايته إلى نهايته، وعدم التنقل من طريقة إلى أخرى في التوثيق ضمن البحث الواحد، ونذكر فيما يلي أهم هذه الطرق (مريامية، خليفة، 2020؛ طلبة، 2018):

- نمط الجمعية الأمريكية لعلم النفس (APA): لكتابة الأبحاث في العلوم الاجتماعية والعديد من التخصصات الأكاديمية الأخرى.
- نمط رابطة اللغة الحديث (MLA) لكتابة الأبحاث في مجال العلوم الإنسانية.
- نمط "شيكاغو (CMS): لكتابة الأبحاث في مجال أبحاث التاريخ.

وبالاطلاع على برنامج (Zotero) المستخدم في البحث الحالي تبين أنه يحتوى على قوائم لأنماط الاستشهادات المرجعية أهمها: (APA - MLA - CMS) وغيرها من الأنماط الأخرى.

معايير اختيار نظم إدارة الاستشهادات المرجعية:

هناك العديد من العناصر التي يجب مراعاتها عند اختيار برنامج إدارة الاستشهادات المرجعية أهمها ما يلي (Tramullas et al, 2015 & Marion, 2012):

- سهولة تحميل وتشغيل البرنامج، والإتاحة والتحرير للملفات المخزنة على البرنامج.

- سهولة إنشاء القوائم الببليوجرافية للمراجع المتوفرة داخل البرنامج.
 - سهولة البحث التي يتيحها البرنامج في المراجع المخزنة عليه.
 - توفر أدلة الاستخدام للبرنامج مما يسهل استخدامه علي المستخدمين من البرنامج.
 - سهولة تصدير واستيراد البيانات الخاصة بالمراجع التي تم تخزينها.
 - توافر الدعم والمساعدة تسهيلاً وتيسيراً علي المستخدمين للبرنامج.
- وتم اختيار برنامج (Zotero) لتوفر تلك العناصر به مما يمكن الاستفادة منه في البحث الحالي.

المحور الثاني: منصات التعلم الإلكترونية:

تتنوع أساليب التعلم الإلكترونية وتتعدد ومن أهمها: منصات التعلم الإلكترونية والتي يمكن توظيف إمكانياتها وأدواتها حيث تتيح المنصات لكل من المعلم والمتعلم استخدام أدواتها في العملية التعليمية وفيما يلي تناول منصات التعلم الإلكترونية:

مفهوم منصات التعلم الإلكترونية:

تُعرف بأنها مواقع تستخدم لإدارة الصفوف الدراسية عبر الإنترنت ويمكن من خلالها تنظيم المعلمين للعديد من المناقشات بسهولة، كما تساعد في إجراء الاختبارات، وتقديم الأنشطة، واستخدام التواصل الفعال الذي يحتاج إليه كلاً من المعلمين والمتعلمين من أجل تحقيق أهداف العملية التعليمية. (Baihong,&Yu,2014)

وتعرف منصات التعلم الإلكترونية بأنها: منصات تفاعلية تجمع بين مميزات أنظمة إدارة المحتوى الإلكتروني وشبكات التواصل الاجتماعية وتمكن المعلمين من نشر الدروس والواجبات والأنشطة التعليمية، والتواصل مع المتعلمين كما تمكن المعلمين من إجراء الاختبارات الإلكترونية وتوزيع الأدوار وتقسيم الطلاب إلى مجموعات عمل، وتساعد على تبادل الأفكار والآراء بين المعلمين والطلاب ومشاركة المحتوى التعليمي، وتتيح لأولياء الأمور التواصل مع المعلمين والاطلاع على نتائج أبنائهم، مما يساعد في تحقيق مخرجات تعليمية جيدة. (السيد،2015)

واتضح أن مفهوم منصات التعلم الإلكترونية هي منصات للتواصل الاجتماعي مخصصة للتعليم، بخلاف الشبكات الاجتماعية التي كان يتم تطويرها سابقاً لتناسب مع العملية التعليمية، وأنها توفر العديد من الأدوات الإلكترونية التي تتيح التواصل بين المتعلمين والمعلمين، وتمكن المعلمين من نشر الدروس والأنشطة التعليمية، وتشجع زيادة تفاعل الطلاب، وتنمية قدراتهم العلمية والمعرفية.

خصائص منصات التعلم الإلكترونية:

تتميز منصات التعلم الإلكترونية بالعديد من الخصائص أوضح أهمها كل من: (محمد، 2015؛ عزمي، وآخرون،2014؛ سليمان،2013؛ نومار، 2012، Romina, 2008): مشاركة المتعلمين في بناء محتوى التعلم، والتواصل المستمر بين المعلمين والمتعلمين وبين المتعلمين بعضهم البعض، والتحكم الكامل في عرض المحتوى التعليمي، وسهولة الاستخدام؛ حيث تتميز عملية التسجيل بالمنصات بالمجانبة والسهولة والبساطة والإتاحة للجميع بدعوة من قبل المعلم، والتشارك؛ حيث تسمح المنصات بالتشارك بين المتعلمين في عملية التعلم والأنشطة المختلفة.

أنواع منصات التعلم الإلكترونية:

بعد الاطلاع على الدراسات السابقة لكل من: (محمد، 2015؛ سويدان، عويس، ٢٠١٢؛ سليمان، خليفة 2012) يمكن تقسيم منصات التعلم الإلكترونية إلى:

1- التقسيم العام لمنصات التعلم:

- المنصات الاجتماعية القائمة على الملف الشخصي: وهي منصات قائمة على الملف الشخصي لأعضائها ويحتوي على جميع البيانات التي قام بإدخالها مثل: منصة Myspace.
- منصات التعلم القائمة على المحتوى: ويكون محورها الأساسي هو نشر المحتوى الإلكتروني ومشاركته الآخرين سواء أكان في شكل صور أو فيديو أو نصوص، ومن أمثلة هذه المنصات: You tub للفيديو.
- المنصات القائمة على بناء مجتمع صغير: وهي منصات تمكن المستخدمين من بناء مجتمع صغير له وظائف محددة يحددها وفقا لاحتياجاته، مثل منصة Ning .
- المنصات القائمة على التدوينات الصغيرة: وهي تسمح للمستخدمين بكتابة رسائل قصيرة يصف فيها الأخبار الخاصة به والتواصل مع المستخدمين الآخرين مثل twitter .

2- المنصات القائمة على التقنية: وتنقسم هذه المنصات إلى:

- منصات تعليمية: وهي خاصة بفئات موضوعية معينة نشأت لتجميع المختصين بموضوعات بعينها مثل: المهتمون بالطب والتربية، والآداب، ومنصات خاصة بالكتب والمكتبات.
- منصات تعليمية حسب احتياجات المعلمين: وهي منصات تعليمية تهدف إلى ربط المعلمين مع المجتمع ومصادر التعلم التي يحتاجونها، لتعزيز إمكانياتهم وبناء مهاراتهم لتحقيق جودة التعليم ومن أمثلتها: Edmodo - Easy (Google Classroom -Acadox-Class).

ومن العرض السابق تبين أن أهم منصات التعلم الإلكترونية (Google Classroom -Acadox-Edmodo - Easy Class).

وتم اختيار منصتي التعلم (Easy Class - Google Classroom) لما لهما من مميزات عديدة أهمها: يدعمان اللغة العربية، ويتوفر من خلالها العديد من أدوات التواصل بين الطلاب ومعلميهم، مما ييسر التعامل معها من قبل الطلاب والاستفادة منها في تحقيق الأهداف التعليمية في محاولة للتعرف على أثر اختلافها في إكساب مهارات الاستشهادات المرجعية للدارسين بالدبلوم العام في التربية بمركز التأهيل التربوي بسوهاج.

إجراءات البحث:

نظراً لأن البحث الحالي هدف للكشف عن أثر اختلاف منصات التعلم الإلكترونية لإكساب مهارات الاستشهادات المرجعية للدارسين ببرنامج الدبلوم العام بمركز التأهيل التربوي بسوهاج؛ حيث سارت الإجراءات على النحو التالي:

أولاً: إعداد قائمة مهارات الاستشهادات المرجعية باستخدام برنامج (Zotero):

مر إعداد القائمة بالخطوات التالية:

- تحديد الهدف من القائمة: تهدف القائمة إلى حصر المهارات الرئيسية والفرعية للاستشهادات المرجعية للدراسين بمركز التأهيل التربوي بسوهاج.
- ✓ تحديد محتوى القائمة: ولتحديد محتوى المهارات الرئيسية والفرعية تم الرجوع إلى العديد من الأدبيات والدراسات السابقة المرتبطة بمجال البحث ومحاوره وتمثلت في (منصات التعلم الإلكتروني- مهارات الاستشهادات المرجعية- طلاب الدراسات العليا) وتم تحديد (3) مهارات رئيسية، و(11) مهارة فرعية وعدد (66) مهارة إجرائية⁽²⁾.
- التحقق من صدق القائمة: تم عرض الصورة الأولية لقائمة المهارات على مجموعة من المحكمين من المتخصصين في المكتبات وتكنولوجيا التعليم (ملحق 3)، والمناهج وطرق التدريس، للتأكد من الصياغة اللغوية، والدقة العلمية، وتحديد درجة أهمية المهارات لعينة البحث، وإضافة أو حذف أو تعديل المهارات التي تحتاج لذلك، وتم تعديل صياغة بعض المهارات وإعادة ترتيب بعضها.
- حساب ثبات القائمة: تم حساب ثبات القائمة باستخدام معادلة معامل الاتفاق (أبو حطب، صادق، 1991)، وتم حساب معامل الاتفاق بين المحكمين وكان (0.94)
- الصورة النهائية لقائمة المهارات: وبإجراء تعديلات المحكمين تكونت القائمة في صورتها النهائية من عدد (3) مهارات رئيسية، وعدد (11) مهارة فرعية، وعدد (67) مهارة إجرائية وبالتوصل لقائمة المهارات في صورتها النهائية يكون البحث قد أجاب عن التساؤل الأول من تساؤلاته.

ثانياً: بناء أدوات القياس الخاصة بالبحث، وضبطها:

1- الاختبار التحصيلي للمعلومات المعرفية المرتبطة بمهارات الاستشهادات المرجعية:

- في ضوء الأهداف العامة والإجرائية والمحتوى المعرفي لمهارات الاستشهادات المرجعية ، تم تصميم وبناء اختبار تحصيلي يتم الإجابة عنه من خلال منصتي التعلم المستخدمتين في البحث الحالي، ومر الاختبار التحصيلي في إعداداه بالمراحل التالية:
- تحديد الهدف من الاختبار التحصيلي: هدف هذا الاختبار التعرف على مستوى تحصيل الدراسين بمركز التأهيل التربوي بسوهاج في الجانب المعرفي لمهارات الاستشهادات المرجعية.
 - تعليمات الاختبار: تم وضع تعليمات للاختبار، وروعي في صياغتها الوضوح والدقة، وتم تقسيم الاختبار إلى جزأين: الأول: أسئلة الصواب والخطأ، والثاني: أسئلة الاختيار من متعدد.

(2) ملحق رقم (3) قائمة مهارات الاستشهادات المرجعية.

- صياغة مفردات الاختبار: تم بناء اختبار تحصيلي موضوعي، وتم تحديد عدد بنود الاختبار في صورته الأولية (ملحق 4) من (42) بنداً، تم تقسيمها إلي نوعين من الأسئلة: الصواب والخطأ وعددها (26) بنداً، وأسئلة الاختيار من متعدد وعددها (16) بنداً، وتم مراعاة الشروط اللازمة لكل نوع منها، وروعي في إعداد الاختبار للبحث الحالي قواعد بناء الاختبارات المعرفية.
- ضبط الاختبار: تم التأكد من صدق الاختبار بطريقتين هما:
 - ✓ الطريقة الأولى: حساب الصدق الظاهري للاختبار (صدق المحكمين): تم عرض الاختبار في صورته الأولية على بعض المحكمين المتخصصين في المناهج وطرق التدريس والمكتبات وتكنولوجيا التعليم وعلم النفس بهدف الاسترشاد بأرائهم فيما يلي: مناسبة مفردات الاختبار لعينة البحث، ارتباط مفردات الاختبار بأهداف مهارات الاستشهادات المرجعية، السلامة اللغوية لمفردات الاختبار، إضافة أو حذف أو تعديل ما يروونه مناسباً، وفي ضوء آرائهم تم إجراء التعديلات التالية: تصويب بعض الأخطاء اللغوية، وأصبح الاختبار في صورته النهائية مكون من (42) عبارة.
 - ✓ الطريقة الثانية: صدق محتوى الاختبار: تم تحديد صدق محتوى الاختبار عن طريق إعداد جدول مواصفات للاختبار التحصيلي (ملحق 5) للتحقق من عدد الأسئلة لكل هدف؛ وربط بين الأهداف المراد تحقيقها، وعدد الأسئلة التي تشملها.
- تقدير الدرجات: تم وضع درجة واحدة فقط لكل بند من أسئلة الاختبار، وبالتالي مجموع درجات الاختبار (42) درجة يحصل عليها كل دارس إذا كانت إجابته صحيحة لجميع الأسئلة.
- برمجة الاختبار إلكترونياً: بعد الانتهاء من صياغة مفردات الاختبار وفقاً لجدول المواصفات، تم إنتاج الاختبار إلكترونياً بواسطة منصتي التعلم؛ حيث تتيح المنصتان إنشاء الاختبارات الإلكترونية وتصحيحها بسهولة ورصد الدرجات لكل دارس بشكل آلي.
- التجربة الاستطلاعية للاختبار التحصيلي: تم اختيار عينة من الدارسين بمركز التأهيل التربوي بسوهاج لتجريب الاختبار التحصيلي استطلاعيًا، وذلك حتى يتسنى التأكد مما يلي:
 - ✓ حساب معامل السهولة والصعوبة والتمييز لكل بند من بنود الاختبار، تم حساب معاملات السهولة والصعوبة لكل بند من بنود الاختبار باستخدام معادلتني معامل السهولة ومعامل الصعوبة، وتراوح معاملات السهولة بين (0.50-0.70) وهي قيم مقبولة لمعاملات السهولة، كما تم حساب معامل الصعوبة، وتراوح معاملات الصعوبة بين (0.30-0.50) وهي تعد معاملات سهولة مقبولة، وتم حساب معاملات التمييز لبنود الاختبار باستخدام طريقة الفروق

الطرفية، وكانت ما بين [0.46 – 0.50] مما يعني أن أسئلة الاختبار ذات قوة تمييز مناسبة (ملحق 6).

✓ حساب زمن الإجابة على الاختبار: تم حساب متوسط زمن الإجابة من خلال قسمة مجموع أزمنة الإجابة لجميع طلاب العينة وهي (250) دقيقة على الدارسين وهو (10) دارسين، فبلغ متوسط زمن الإجابة على الاختبار (25) دقيقة.

✓ حساب ثبات درجات الاختبار: تم استخدام طريقة التجزئة النصفية باستخدام معاملات الثبات لكل من (سيرمان وجتمان) لإيجاد معامل الاتساق الداخلي للاختبار، ويوضح نتائجها الجدول (3):

جدول (3) معاملات ثبات درجات الاختبار التحصيلي لمهارات الاستشهادات المرجعية

معامل الثبات عن طريق التجزئة النصفية	
سيرمان	0,87
جتان	0,83

نصت المعاملات الواردة بالجدول السابق على صلاحية استخدام الاختبار كأداة للقياس بالبحث الحالي.

✓ الاتساق الداخلي: ولتحديد الاتساق الداخلي تم حساب معاملات الارتباط (ملحق 7) بين كل سؤال والدرجة الكلية للاختبار، وأظهرت الأسئلة معاملات ارتباط دالة إحصائياً وبذلك أصبح الاختبار يتمتع بدرجة عالية من الاتساق الداخلي.

- الصورة النهائية للاختبار التحصيلي: (3) تم التأكد من صدق الاختبار وثباته، وبذلك أمكن التوصل إلى الصيغة النهائية للاختبار وتكونت من (42) بنداً من نوع الصواب والخطأ والاختبار من متعدد، وتم رفعه على المنصتين حيث توفر المنصتان قاعدة بيانات مرتبطة بأداء المتدربين ويقوم كل متدرب من عينة البحث بالتسجيل عبر المنصة وفقاً لمجموعته ويتوفر لكل منهم (Password–User Name) خاص به يسجل في قاعدة البيانات، ويتم تسجيل درجته في أداء الاختبار، وأصبحت النهاية العظمى للاختبار هي (42) درجة.

2- بطاقة ملاحظة الأداء العملي لمهارات الاستشهادات المرجعية:

تتطلب طبيعة هذا البحث إعداد بطاقة ملاحظة لقياس أداء الدارسين بمركز التأهيل التربوي بسوهاج لمهارات الاستشهادات المرجعية، وتم بناء وضبط بطاقة الملاحظة باتباع الخطوات التالية:

- تحديد الهدف من بناء بطاقة الملاحظة: هدفت بطاقة الملاحظة إلى قياس أداء الدارسين بمركز التأهيل التربوي بسوهاج لمهارات الاستشهادات المرجعية بعد دراسة المحتوى عبر منصة التعلم (Easy Class –Google Classroom) وفقاً لمتغيرات البحث الحالي.
- تحديد الأداءات التي تتضمنها البطاقة: تم تحديد الأداءات من خلال الاعتماد على الصورة النهائية لقائمة مهارات الاستشهادات المرجعية، وروعي في صياغة المهارات الفرعية ما يلي: أن تكون محددة بصورة إجرائية، وغير مركبة، ومرتبة ترتيباً منطقياً.
- تعليمات بطاقة الملاحظة: تم وضع التعليقات بحيث تكون واضحة وشاملة، وتُعد وسيلة إرشادية لأي ملاحظ يقوم بالملاحظة، وتؤكد على قراءة البطاقة جيداً قبل القيام بالملاحظة.
- التقدير الكمي لأداء المهارات: استخدم البحث التقدير الكمي بالدرجات، للتعرف على مستويات عينة البحث من الدارسين في كل مهارة وتم تحديد مستويات أداء المهارة كالتالي:
 - ✓ اشتملت البطاقة على خيارين للأداء: (أدى المهارة – لم يؤد المهارة).
 - ✓ (أدى المهارة) يحتوى على خمس مستويات للأداء: (ممتاز، جيد جداً، جيد، متوسط، ضعيف)، والخيار (لم يؤد المهارة) ويشتمل على مستوى واحد وهو عدم أداء المهارة ودرجته (0)، وتم توزيع درجات التقييم لمستويات الأداء وفق ممتاز (5) درجات، جيد جداً (4) درجات، متوسط (3) درجات، جيد (2) درجتان، ضعيف (درجة) واحدة.
- ضبط بطاقة الملاحظة: تم ضبط بطاقة الملاحظة بالتأكد من صدقها وثباتها من خلال الآتي:
 - ✓ صدق بطاقة الملاحظة: تم تقدير صدق البطاقة عن طريق الصدق الظاهري، حيث تم عرض البطاقة على مجموعة من المحكمين للتأكد من دقة التعليقات، وسلامة المفردات ووضوحها، وإمكانية ملاحظة الأداءات التي تتضمنها، وإبداء أية تعديلات، ولم يتم حذف أو إضافة أي منها لأنها بنيت على القائمة النهائية للمهارات، وأجمع المحكمون بأن بطاقة الملاحظة تشتمل على جميع الجوانب المراد ملاحظتها وقياسها.
 - ✓ ثبات بطاقة الملاحظة: تم حساب ثبات بطاقة الملاحظة بأسلوب تعدد الملاحظين على أداء الطالب الواحد؛ حيث يقوم كل ملاحظ بملاحظة المتعلم أثناء أدائه للمهارات، ثم حساب معامل الاتفاق بين تقديرهم للأداء، وتمت الاستعانة باثنين من الزملاء (4) أعضاء هيئة التدريس بالمركز، وتم تطبيق البطاقة بعد عرضها عليهم، وذلك بملاحظة أداء ثلاثة من الطلاب، ثم حساب معامل

الاتفاق لكل طالب باستخدام معادلة كوبر (Cooper) ويوضح الجدول (4) معامل الاتفاق بين الملاحظين.

جدول (4) معامل الاتفاق بين الملاحظين

معامل الاتفاق في حالة الطالب الأول	معامل الاتفاق في حالة الطالب الثاني	معامل الاتفاق في حالة الطالب الثالث
794	793	793

اتضح من الجدول السابق أن متوسط معامل اتفاق الملاحظين على مجموع المهارات (93%) مما يعني أن بطاقة الملاحظة على درجة عالية من الثبات ويمكن استخدامها كأداة للقياس.

✓ الصورة النهائية لبطاقة الملاحظة: بعد الانتهاء من تقدير صدق وثبات بطاقة الملاحظة، أصبحت البطاقة في صورتها النهائية (5) صالحة لقياس أداء الدارسين بمركز التأهيل التربوي بسوهاج لمهارات الاستشهادات المرجعية، واشتملت البطاقة في صورتها النهائية على (3) مهارات رئيسية، و(11) مهارة فرعية، و(67) مهارة إجرائية، وبلغ عدد إجمالي الأداءات بها (81) أداء.

ثالثاً: بناء وتصميم مادة المعالجة التجريبية وفقاً لنموذج التصميم التعليمي ADDIE:

تم الاطلاع على العديد من نماذج التصميم التعليمي وتحليلها ووجد أنها تشترك معاً في معظم الخطوات، وأنها متقاربة بقدر كبير وتستند إلى مراحل خمسة أساسية متمثلة في نموذج التصميم التعليمي العام (ADDIE) والاختلاف بينها يكون في اعتماد نموذج ما، على التوسع في مرحلة دون أخرى، وعليه استخدم نموذج التصميم التعليمي العام (ADDIE) كنموذج له مرجعية كبيرة في عملية التصميم التعليمي للبرامج والمواقع الإلكترونية، وقد جاءت عملية التصميم كالتالي:



شكل رقم (1) نموذج التصميم التعليمي العام ADDIE

(5) ملحق (9) بطاقة ملاحظة الأداء العملي لمهارات الاستشهادات المرجعية.

وفيهما يلي توضيح مراحل تصميم مادة المعالجة التجريبية وفقاً للنموذج العام، كما يلي:

المرحلة الأولى: مرحلة التحليل: (Analysis) تضمنت مرحلة التحليل العمليات التالية:

- تحليل خصائص المتعلمين: حدد البحث الحالي خصائص العينة على النحو الآتي:

✓ الدارسون ببرنامج الدبلوم العام في التربية بجامعة الأزهر مركز التأهيل التربوي بسوهاج العام الدراسي 2020/2021م، وبلغ عدد الطلاب (60) طالبا وطالبة بخلاف طلاب العينة الاستطلاعية وعددهم (10)، حاصلون على مؤهلات غير تربوية، ولديهم القليل من المعرفة المرتبطة بمهارات الاستشهادات المرجعية، وظهر ذلك من خلال تنفيذ بعض الأبحاث المطلوبة منهم في مادة الوسائل التعليمية (القائم بتدريسها الباحث)، يوجد لديهم اهتمام كبير ورغبة واستعداد لتعلم مهارات الاستشهادات المرجعية.

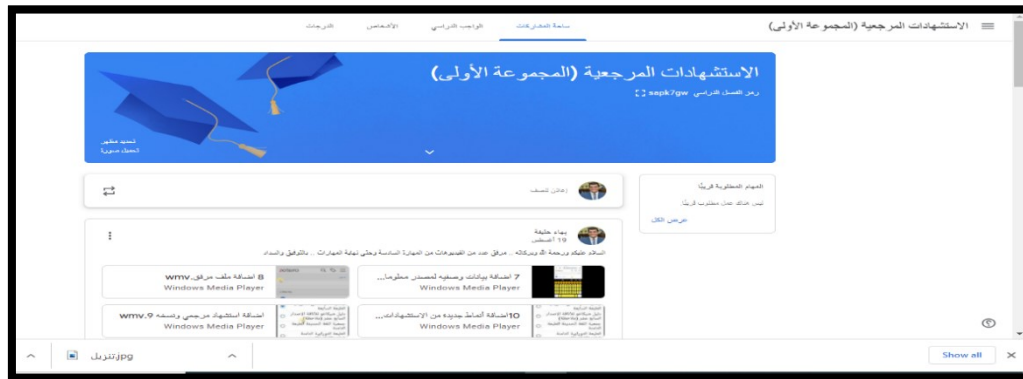
- تحليل الموارد والقيود في البيئة التعليمية: تم التغلب على كل القيود لأن المنصة غير مكلفة، ومدعمة بالتقنيات التي تعمل على زيادة دافعية الطلاب أثناء التعلم، وتم التأكد من خلال مقابلة الدارسين من توافر الأجهزة لديهم، وبالتالي تم رصد الإمكانيات والمصادر المتاحة لدى (عينة البحث).

- تحديد الأهداف العامة للمحتوى وتنظيمه: تم تحديد الأهداف العامة للمحتوى التعليمي (6) وتم صياغة الأهداف الإجرائية وفقاً لمستويات بلوم للمجال المعرفي (Bloom) (التذكر- الفهم- التطبيق) وتم تقسيمها لموديلين: الأول: التعريف بالاستشهادات المرجعية، والثاني: برمجيات الاستشهادات المرجعية- مهارات برنامج (Zotero) وللتحقق من موضوعية اختيار عناصر المحتوى التعليمي تم عرض الموديلات على مجموعة من المحكمين من المتخصصين في المناهج وطرق التدريس والمكتبات وتكنولوجيا التعليم، وذلك لأخذ آرائهم في مدى كفاية المحتوى ومناسبته لمجتمع البحث، وكانت تعديلات المحكمين بإضافة عناصر وحذف أخرى في الموديلات، كما تم ضبط بعض الصور الملحقة بالموديلات وتعديلها.

- تحديد مهام التعلم وأنشطته: تم اختيار الأنشطة لتلائم طبيعة المحتوى التعليمي بالمقرر ومنصتي التعلم؛ حيث تم تحديد المهام التعليمية في شكل محتوى تعليمي مكون من ثلاث موديلات تعليمية (ملحق 11) وتم مراجعة الأنشطة والمحتوى التعليمي بالمقرر الدراسي.

المرحلة الثانية: مرحلة التصميم: Design وتضم هذه المرحلة العديد من الإجراءات أهمها ما يلي:

- تصميم التحكم والتفاعل مع المحتوى والتواصل في المنصة: تم تصميم أساليب التحكم المناسبة لتفاعل الطالب مع المحتوى من خلال المنصة لمهارات الاستشهادات المرجعية، عبر تفاعل المتعلم مع زملاءه والباحث وكتابة منشورات على حائط الصف والمناقشة فيما بينهم، ويقوم المتعلم بالانتقال ما بين المحتوى على المنصة سواء على حائط الصف للمنصة أو من خلال مكتبة الصف أو الانتقال لأداء الاختبارات والمهام المطلوبة منهم عبر منصتي التعلم:



شكل (2) تفاعل طلاب المجموعة الأولى مع المحتوى عبر منصة (Google Classroom)



شكل (3) تفاعل طلاب المجموعة الثانية مع المحتوى عبر منصة (Easy Class)

ويمكن الاطلاع على محتوى مهارات الاستشهادات المرجعية الخاصة بالبحث الحالي من خلال الرابط التالي - الخاصة بالمجموعة الأولى - (<https://bit.ly/2WAFKwt>) باستخدام الكود (sapk7gw) بمنصة (GoogleClassroom)، والمجموعة الثانية (<https://bit.ly/3gR9BHz>) باستخدام الكود (9S2D-13TS) بمنصة (EasyClass)

- تصميم البرنامج على الورق (إعداد السيناريو) (ملحق 12): تم تصميم السيناريو الخاص بالموديلات التي سيتم إنتاجها في البحث الحالي، وتم عرض السيناريو على مجموعة من المحكمين في المناهج وطرق التدريس وتكنولوجيا التعليم للتعرف على آرائهم حول: مدى مناسبة عرض المحتوى التعليمي، ومدى كفاية عناصر الوسائط بكل شاشة، وتم تعديل بعض الصفحات، وفق آراء المحكمين حتى وصل السيناريو في صورته النهائية.

المرحلة الثالثة: مرحلة التطوير: **Development**: وفي هذه المرحلة تم تنفيذ الخطوات التالية:

- تجميع الوسائط المتاحة: تم إنتاج الفيديو والصور الثابتة، وتوظيفها داخل المقرر من خلال: تجهيز الصور الثابتة ومعالجتها باستخدام برنامج تصوير الشاشة، وتم معالجة الصور لتكون بحجم مناسب وصالحة للعرض عبر منصتي التعلم، وتم مراعاة وضوح الصور ودقة ألوانها، وتسجيل لقطات الفيديو الخاصة بمهارات الاستشهادات المرجعية.
- رفع المحتوى والوسائط السمعية والبصرية على المنصة: في هذه الخطوة تم رفع المحتوى والوسائط من صور وفيديو على المنصتين، فقد تم إنشاء حساب كمعلم على منصتي (Google Classroom- Easy class) من خلاله تم إنشاء صف على كل من المنصتين بما يسمح بإضافة المحتوى التعليمي للمقرر بمكوناته: (النصوص - الصور - الفيديو)، وتم تقسيم المتعلمين إلى مجموعتين كل منهما تدرس من خلال إحدى المنصتين، ثم إضافة المتعلمين لكل مجموعة وذلك بجمع البريد الإلكتروني الخاص بأفراد كل مجموعة وإضافتها داخل المنصة، ثم إرسال دعوة لكل متعلم منهم عبر البريد الإلكتروني الخاص به للتسجيل في مجموعته.



شكل (4) إضافة طلاب المجموعة الأولى بمنصة (Google Classroom)



شكل (5) إضافة طلاب المجموعة الثانية بمنصة (Easy class)

المرحلة الرابعة: التنفيذ (Implement):

تم تدريب عينة البحث على طبيعة الدراسة عبر منصتي التعلم المستخدمتين في البحث الحالي وطريقة التعامل معه في التجربة الاستطلاعية وقد جاءت على النحو التالي:

- عقد جلسات تعريف بالتطبيق العملي مع الدراسين بمركز التأهيل التربوي بسوهاج (عينة البحث) بعد موافقة الأستاذ الدكتور عميد الكلية (ملحق 13).
- تم شرح منصة التعلم الإلكترونية وكيفية التسجيل عليها في مقرر الاستشارات المرجعية لكل مجموعة بشكل منفصل، كما تم إعداد دليل للطلاب يشمل على إرشادات التسجيل داخل كل منصة من منصتي التعلم، واستخدام كل منها ويتضمن شرحاً بالصور (ملحق 14) لتوضيح كيفية السير في المنصة وعملية الدراسة من خلالها للموديلات التعليمية وأداء الاختبارات وتنفيذ الأنشطة.

المرحلة الخامسة: التقييم (Evaluate):

تهدف هذه المرحلة إلى قياس أداء المقرر الإلكتروني ومستوى المتعلمين، ومدى تأثيره على استيعاب وإنجاز المتعلمين للمهام والأنشطة والتكليفات المتضمنة به، لتحقيق المعيارية وتحقيق هدف البحث الحالي وهو: إكساب الدارسين بالدبلوم العام في التربية مهارات الاستشارات المرجعية وتمت عملية التقييم كالتالي:

أ- عرض المنصتين على مجموعة من المحكمين: تم عرض منصتي التعلم على مجموعة من المحكمين من المتخصصين بغرض: تعديل أو حذف ما يرونه غير مناسب، وقد اقترح بعض المحكمين إعادة صياغة بعض العبارات، وتغيير بعض الصور، وإجراء التعديلات.

ب- تجريب منصتي التعلم المستخدمتين في البحث الحالي على عينة استطلاعية: تكونت من (10) تم اختيارهم عشوائياً، بهدف التأكد من وضوح المادة التعليمية، ومناسبة المحتوى التعليمي لمستوى المتدربين، ومناسبة سير المتدرب داخله، ومناسبة الأنشطة

التعليمية، وفي ضوء ذلك تم إجراء التعديلات المطلوبة، ليصبح المحتوى وما يتضمنه عبر منصتي التعلم صالحًا للتطبيق، وكانت الاستفادة الكبيرة في مختلف المراحل السابقة بعملية التغذية الراجعة سواء من السادة المحكمين أو من أفراد التجربة الاستطلاعية.

- إجراءات التجربة الأساسية للبحث: تم الإعداد للتجربة الأساسية بهدف الكشف عن أثر المتغيرات المستقلة على المتغيرات التابعة، وفيما يلي عرض لتلك الخطوات:

- الهدف من التجربة الأساسية للبحث: تحديد أثر اختلاف منصات التعلم الإلكترونية في إكساب مهارات الاستشهادات المرجعية للدارسين ببرنامج الدبلوم العام في التربية (عينة البحث).
- تحديد التصميم التجريبي للبحث: تم استخدام التصميم التجريبي المعروف (تصميم المجموعتين التجريبتين، ذو الاختبار القبلي والبعدي).
- اختيار عينة البحث: تم اختيار عينة البحث من الدارسين ببرنامج الدبلوم العام في التربية بمركز التأهيل التربوي بسوهاج، وعددهم (60) دارسا عينة البحث، وتقسيمهم عشوائياً لمجموعتين بواقع (30) دارسا لكل مجموعة: المجموعة التجريبية الأولى: درست من خلال منصة (Google Classroom)، والمجموعة التجريبية الثانية: درست بمنصة (Easy Class).
- عقد ورشة عمل (إلكترونية): تم عقد ورشة تدريبية لكل مجموعة من المجموعتين لشرح الخطوات الإجرائية للتسجيل عبر المنصة وكيفية استخدامها وفقاً لكل مجموعة، وتم توزيع دليل الطالب لاستخدام المنصتين.
- تطبيق أدوات القياس قبلياً: للتأكد من تجانس أفراد عينة البحث قبل إجراء التجربة الأساسية، من خلال استخدام اختبار " T-Test " لحساب قيمة (ت) ورصدت النتائج في الجدول رقم (5)

جدول (5) تجانس عينة البحث

عينة البحث	ن	المتوسط	درجة الحرية	قيمة (ت) المحسوبة	مستوى الدلالة (0,05)
المجموعة التجريبية الأولى	30	36.33	58	1.181	غير دالة
المجموعة التجريبية الثانية	30	32.33			غير دالة

واتضح من الجدول (5) أن قيم (ت) للتطبيق القبلي لأدوات البحث جاءت غير دالة إحصائياً، وجميعها أكبر من (0.05) وبذلك يتم قبول فرض العدم، والذي يؤكد على وجود تجانس بين أفراد العينة.

- تنفيذ التجربة الأساسية للبحث: تم تطبيق المعالجة التجريبية للبحث للمجموعتين التجريبتين للبحث، وإجراء التجربة الأساسية على الدارسين بمركز التأهيل التربوي بسوهاج في العام الجامعي 2021/2020 م ابتداءً من 2021/3/10 حتى 2021/5/10 م.
- تطبيق أدوات القياس بعدياً: بانتهاء عينة البحث من دراسة المحتوى التعليمي عبر منصتي (Google Classroom - EasyClass) تم تطبيق أدوات البحث التالية:

○ إجراء التطبيق البعدي: للاختبار التحصيلي لقياس الجوانب المعرفية لمهارات الاستشهادات المرجعية على عينة البحث، والتطبيق البعدي لبطاقة ملاحظة الأداء لمهارات الاستشهادات المرجعية لعينة البحث.

- المعالجات الإحصائية: تم استخدام حزمة البرامج الإحصائية (SPSS V. 24)، لإجراء المعالجات الإحصائية لدرجات الدارسين بالدبلوم العام في التربية (عينة البحث) بعد تطبيق أدوات البحث.

نتائج البحث وتفسيرها:

أولاً: عرض النتائج: فيما يلي عرض للنتائج التي أسفر عنها التحليل الإحصائي:

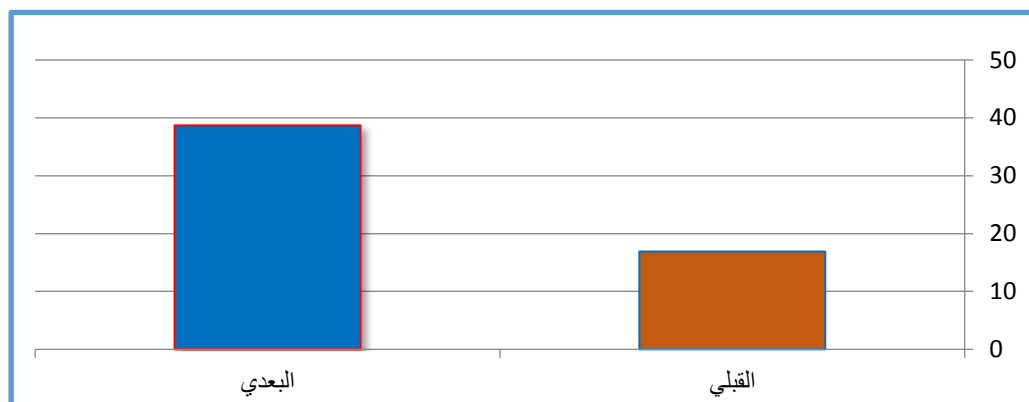
النتائج المرتبطة بالفرض الأول:

- ينص فرض البحث الأول على: " يوجد فرق دال إحصائياً عند مستوى (0,05) بين متوسط درجات المجموعة التجريبية الأولى التي درست باستخدام منصة (Google Classroom) في القياسين القبلي والبعدي للاختبار التحصيلي المعرفي المرتبط بمهارات الاستشهادات المرجعية لصالح القياس البعدي"، وللتأكد من صحة الفرض تم استخدام اختبار (ت) لمتوسطين مرتبطين وهو ما يوضح نتائجه الجدول الآتي:

جدول (5) نتائج اختبارات) للفرق بين متوسطي القياس القبلي والبعدي في التحصيل المعرفي لدى المجموعة التجريبية الأولى التي درست باستخدام منصة (Google Classroom)

المجموعة الأولى	ن	المتوسط	الانحراف المعياري	درجات الحرية	ت	مستوى الدلالة
قبلي	30	16.9	4.18	29	24.8	داله
بعدي		38.7	2.39			

اتضح من الجدول السابق (5) أن متوسط القياس القبلي للمجموعة التجريبية التي درست باستخدام منصة (Google Classroom) (16.9) بانحراف معياري (4.18) ومتوسط القياس البعدي (38.7) بانحراف معياري (2.39) وبينهما فرق واضح، وأكدت دلالاته إحصائية قيمة (ت) المحسوبة التي (24.8) وهي دالة عند مستوى (0,05) مما يشير بأن منصة (Google Classroom) لها تأثير فعال على مستوى تحصيل العينة للجوانب المعرفية، وهذه النتيجة تبين أنه يوجد فرق ذو دلالة إحصائية بين متوسط درجات المجموعة التجريبية الأولى في القياسين القبلي والبعدي لاختبار التحصيل المعرفي لصالح القياس البعدي؛ مما يعني قبول هذا الفرض، وهو ما اتضح من الشكل التالي:



شكل (6) الفرق بين القياسين القبلي والبعدي للمجموعة التجريبية الأولى في الاختبار التحصيلي

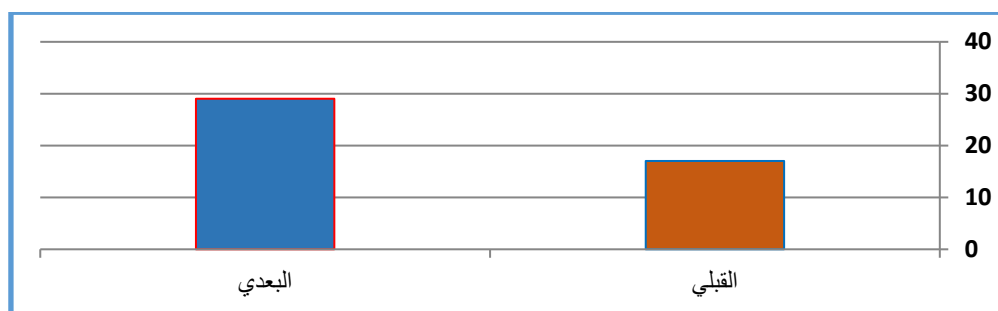
النتائج المرتبطة بالفرض الثاني:

ينص فرض البحث الثاني على: " يوجد فرق دال إحصائياً عند مستوى (0,05) بين متوسط درجات المجموعة التجريبية الثانية التي درست باستخدام منصة (Easy Class) في القياسين القبلي والبعدي للاختبار التحصيلي المرتبط بمهارات الاستشهادات المرجعية لصالح القياس البعدي"، وللتأكد من صحة الفرض، تم استخدام اختبار (ت) لمتوسطين مرتبطين وهو ما يوضح نتائجه الجدول الآتي:

جدول (6) نتائج اختبار (ت) للفرق بين متوسطي القياس القبلي والبعدي في التحصيل المعرفي لدى المجموعة التجريبية الثانية التي درست باستخدام منصة (Easy class)

المجموعة الأولى	ن	المتوسط	الانحراف المعياري	درجات الحرية	ت	مستوى الدلالة
قبلي	30	17.03	5.82	29	10.43	داله
بعدي		29.03	5.202			

اتضح من الجدول السابق أن متوسط القياس القبلي للمجموعة التجريبية التي درست باستخدام منصة (EasyClass) بلغ (17.03) بانحراف معياري (5.82) ومتوسط القياس البعدي بلغ (29.03) بانحراف معياري (5.202) وبينهما فرق واضح، وأكدت دلالة إحصائية قيمة (ت) المحسوبة التي بلغت (10.43) وهي قيمة دالة عند مستوى (0,05) مما يشير بأن منصة (EasyClass) لها تأثير فعال على مستوى تحصيل العينة للجوانب المعرفية، وهذه النتيجة تبين أنه يوجد فرق ذو دلالة إحصائية بين متوسط درجات المجموعة التجريبية الثانية في القياسين القبلي والبعدي للاختبار التحصيلي المرتبط بمهارات الاستشهادات المرجعية لصالح القياس البعدي؛ مما يعني قبول هذا الفرض، وهو ما اتضح من الشكل التالي:



شكل (7) الفرق بين القياسين القبلي والبعدي للمجموعة التجريبية الثانية في الاختبار التحصيلي

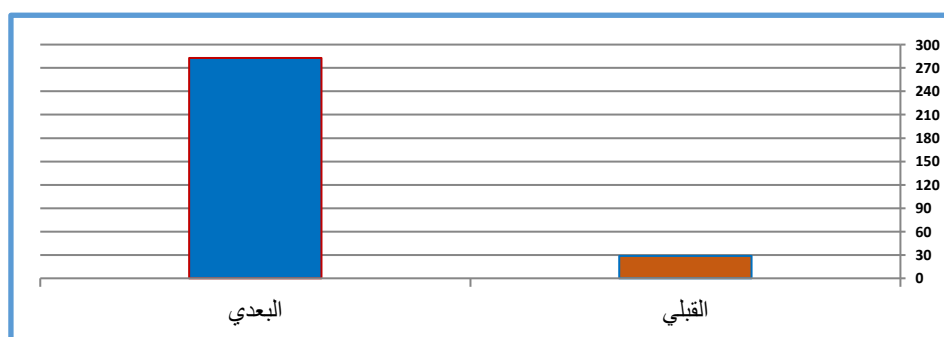
النتائج المرتبطة بالفرض الثالث:

ينص فرض البحث الثالث على: " يوجد فرق دال إحصائياً عند مستوى (0,05) بين متوسط درجات المجموعة التجريبية الأولى التي درست باستخدام منصة (Google Classroom) في القياسين القبلي والبعدي في الأداء العملي لمهارات الاستشهادات المرجعية لصالح القياس البعدي"، وللتأكد من صحة الفرض تم استخدام اختبار (ت) لمتوسطين مرتبطين وهو ما يوضح نتائجه الجدول الآتي:

جدول (7) نتائج اختبار (ت) للفرق بين متوسطي القياس القبلي والبعدي في الأداء العملي لدى المجموعة التجريبية الأولى التي درست باستخدام منصة (Google Classroom)

المجموعة الأولى	ن	المتوسط	الانحراف المعياري	درجات الحرية	ت	مستوى الدلالة
قبلي	30	28.73	19.08	29	39.2	داله
بعدي		282.8	33.24			

اتضح من الجدول السابق أن متوسط القياس القبلي للمجموعة التجريبية التي درست بمنصة (Google Classroom) (28.73) بانحراف معياري (19.08)، ومتوسط القياس البعدي (282.8) بانحراف معياري (33.24) وأكدت دلالاته إحصائياً قيمة (ت) (39.2) وهي دالة عند مستوى (0,05) مما يشير بأن (Google Classroom) لها تأثير فعال على مستوى الأداء العملي لدى العينة، لذا تبين أنه يوجد فرق ذو دلالة إحصائية بين متوسط درجات المجموعة التجريبية الأولى في القياسين القبلي والبعدي لبطاقة الملاحظة لصالح القياس البعدي؛ مما يعني قبول هذا الفرض، وهو ما اتضح من الشكل التالي:



شكل (8) الفروق بين القياسين القبلي والبعدي للمجموعة التجريبية الأولى في بطاقة ملاحظة الأداء العملي

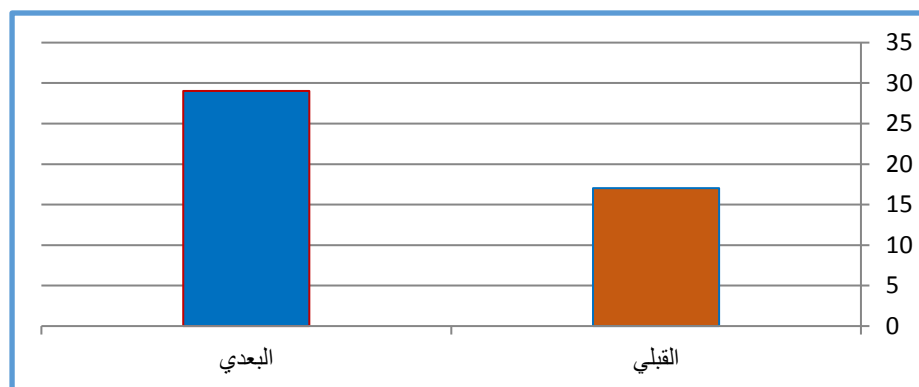
النتائج المرتبطة بالفرض الرابع:

ينص فرض البحث الرابع على: " يوجد فرق دال إحصائياً عند مستوى (0,05) بين متوسط درجات المجموعة التجريبية الثانية التي درست باستخدام منصة (Easy Class) في القياسين القبلي والبعدي في الأداء العملي لمهارات الاستشهادات المرجعية لصالح القياس البعدي."، وللتأكد من صحة الفرض تم استخدام اختبار (ت) لمتوسطين مرتبطين وهو ما يوضح نتائجه الجدول الآتي:

جدول (8) نتائج اختبار (ت) للفرق بين متوسطي القياس القبلي والبعدي في الأداء العملي لدى المجموعة التجريبية الثانية التي درست باستخدام منصة (Easy Class)

المجموعة الأولى	ن	المتوسط	الانحراف المعياري	درجات الحرية	ت	مستوى الدلالة
قبلي	30	17.03	5.202	29	10.43	داله
بعدي		29.03	5.821			

اتضح من الجدول السابق أن متوسط القياس القبلي للمجموعة التجريبية التي درست باستخدام منصة (Easy Class) (17.03) بانحراف معياري (5.202)، ومتوسط القياس البعدي (29.03) بانحراف معياري (5.821) وبينهما فرق واضح، وأكدت دلالة إحصائية قيمة (ت) المحسوبة (10.43) وهي قيمة دالة عند مستوى (0,05) مما يشير بأن منصة (Easy Class) لها تأثير فعال على مستوى الأداء العملي لمهارات الاستشهادات المرجعية لدى العينة، وهذه النتيجة يتبين أنه يوجد فرق ذو دلالة إحصائية بين متوسط درجات المجموعة التجريبية الثانية في القياسين القبلي والبعدي لبطاقة ملاحظة الأداء العملي لصالح القياس البعدي؛ مما يعني قبول هذا الفرض، وهو ما اتضح من الشكل التالي:



شكل (9) الفروق بين القياسين القبلي والبعدي للمجموعة التجريبية الثانية في بطاقة ملاحظة الأداء العملي

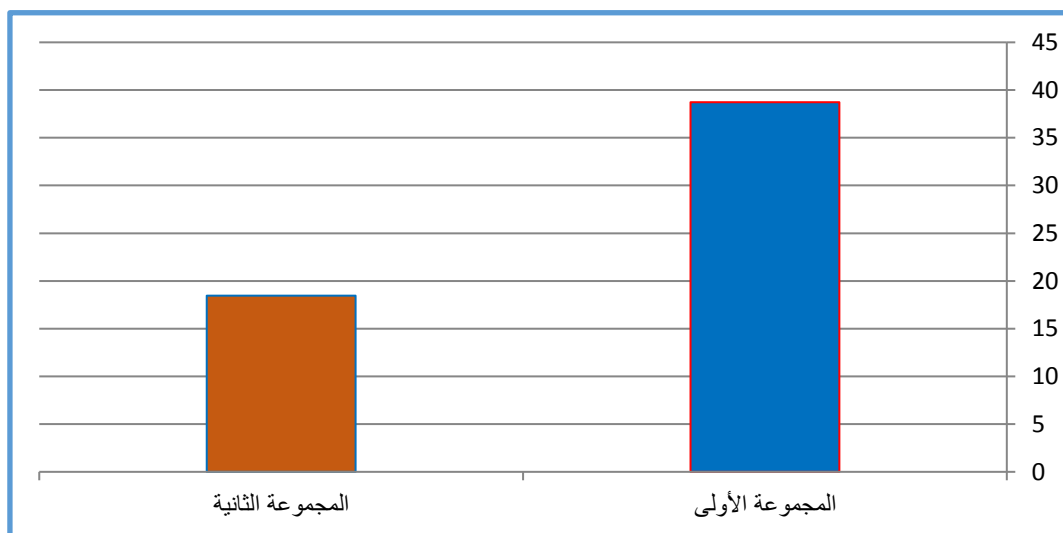
النتائج المرتبطة بالفرض الخامس:

ينص فرض البحث الخامس على: " لا توجد فروق دالة إحصائية مستوى (0,05) بين متوسطي درجات المجموعتين التجريبيتين في القياس البعدي للاختبار التحصيلي"، وللتأكد من صحة الفرض تم استخدام اختبار (ت) لمجموعتين مستقلتين والجدول الآتي يوضح هذه النتائج:

جدول (9) نتائج اختبار (ت) للفرق بين متوسطي المجموعتين التجريبتين للقياس البعدي للتحصيل المعرفي

المجموعة	ن	المتوسط	الانحراف المعياري	درجات الحرية	ت	مستوى الدلالة
الأولى	30	38.73	2.39	58	45.59	داله
الثانية	30	18.46	4.26			

اتضح من الجدول السابق أن متوسط المجموعة التجريبية الأولى التي درست باستخدام منصة (Google Classroom) (38.73) بانحراف معياري (2.39)، ومتوسط المجموعة التجريبية الثانية التي درست باستخدام منصة (Easy Class) (18.46) بانحراف معياري (4.26)، وبلغت قيمة (ت) المحسوبة للفرق بين المتوسطين (45.59)، وهي قيمة دالة إحصائياً عند مستوى (0.05) مما يشير إلى وجود فرق دال إحصائياً بين المجموعتين في القياس البعدي لصالح المجموعة التجريبية التي درست باستخدام منصة (Google Classroom) وبهذا يرفض الفرض الصفري ويقبل الفرض البديل، والذي أثبت أنه " توجد فروق دالة إحصائياً عند مستوى (0,05) بين متوسطي درجات المجموعتين التجريبتين في القياس البعدي للاختبار التحصيلي لصالح المجموعة التجريبية الأولى، وهو ما يوضحه الشكل التالي:



شكل (10) يوضح الفرق بين متوسطي المجموعتين التجريبتين للقياس البعدي للتحصيل المعرفي

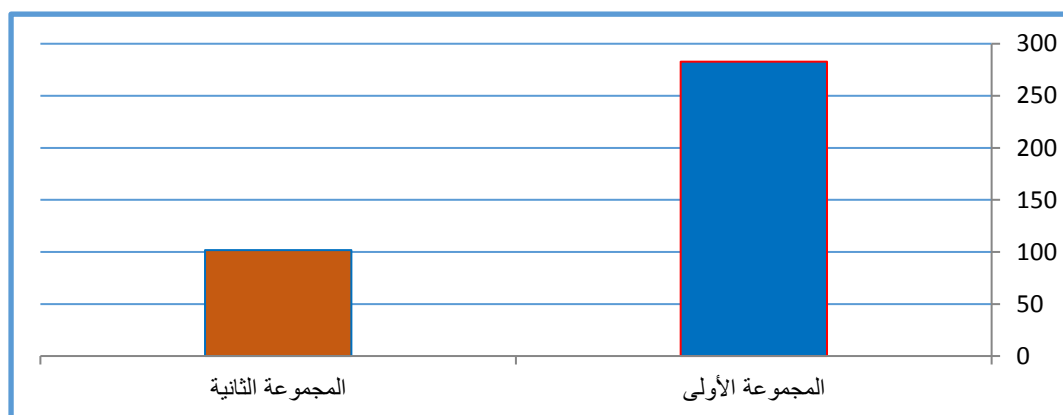
النتائج المرتبطة بالفرض السادس:

ينص فرض البحث السادس على: " لا توجد فروق دالة إحصائياً مستوى (0,05) بين متوسطي درجات المجموعتين التجريبتين في القياس البعدي لبطاقة الملاحظة."، وللتأكد من صحة الفرض تم استخدام اختبار (ت) لمجموعتين مستقلتين والجدول الآتي يوضح هذه النتائج:

جدول (10) نتائج اختبار (ت) للفرق بين متوسطي المجموعتين التجريبتين للقياس البعدي لبطاقة الملاحظة

المجموعة	ن	المتوسط	الانحراف المعياري	درجات الحرية	ت	مستوى الدلالة
الأولى	30	282.80	33.24	58	26.75	دالة
الثانية	30	101.76	16.36			

اتضح من الجدول السابق أن متوسط المجموعة التجريبية الأولى التي درست باستخدام منصة (Google Classroom) (282.80) بانحراف معياري (33.24)، ومتوسط المجموعة التجريبية الثانية التي درست باستخدام منصة (Easy class) (101.76) بانحراف معياري (16.36)، وقيمة (ت) المحسوبة للفرق بين المتوسطين (26.75)، وهي قيمة دالة إحصائياً عند مستوى (0.05) مما يشير إلى وجود فرق دال إحصائياً بين المجموعتين في القياس البعدي لصالح المجموعة التجريبية التي درست باستخدام منصة (Google Classroom)، وبهذا يرفض الفرض الصفري ويقبل الفرض البديل، والذي أثبت أنه " توجد فروق دالة إحصائياً عند مستوى (0,05) بين متوسطي درجات المجموعتين التجريبتين في القياس البعدي لبطاقة الملاحظة لصالح المجموعة التجريبية الأولى، وهو ما يوضحه الشكل التالي:



شكل (11) يوضح الفرق بين متوسطي المجموعتين التجريبتين للقياس البعدي لبطاقة الملاحظة

تفسير النتائج:

* أولاً: تفسير النتائج المرتبطة بأثر منصة التعلم الإلكترونية (Google Classroom) للمجموعة التجريبية الأولى في تنمية الجوانب المعرفية المرتبطة بمهارات الاستشهادات المرجعية للدارسين بمركز التأهيل التربوي بسوهاج؛ حيث أكدت النتائج على وجود فرق دال إحصائياً بين متوسطي درجات طلاب المجموعة التجريبية الأولى في التطبيقين القبلي والبعدي لاختبار التحصيل المعرفي لصالح التطبيق البعدي، حيث جاءت قيمة (ت) المحسوبة (24.8)

ويعزى ذلك إلى العوامل التالية:

- طريقة تقديم المحتوى، وتنوع المثيرات السمعية والبصرية التي تعمل على جذب انتباه المتدربين؛ حيث إن زيادة عدد الحواس في التعلم يزيد من فرص بقاء المعلومات في الذاكرة.

- منصة التعلم الإلكترونية (Google Classroom) تتيح للمتعلم أن يتفاعل بالتحليل والنشر والإضافة والتعليق، وهذا بدوره أسهم في تنمية التحصيل المعرفي المرتبط بمهارات الاستشهادات المرجعية لديهم.
 - ساهم التدريب من خلال منصة التعلم الإلكترونية (Google Classroom) في تدعيم التفاعل بين الدارسين من خلال التواصل عبر المناقشات مما أدى إلى زيادة التحصيل المعرفي لديهم.
 - تقسيم المهارة إلى خطوات فرعية متسلسلة تسهل على المتدرب معرفتها والتمكن منها.
- وتتفق هذه النتيجة مع نتائج الدراسات السابقة والتي أكدت جميعها على الأثر الإيجابي لمنصة التعلم الإلكترونية (Google Classroom) في تنمية الجوانب المعرفية لكل من: أبو عيطة وآخرون (2021)؛ عبود (2021)؛ الجندي (2021)؛ (2020)؛ Al Bataineh (2020)؛ Karim, (2021)؛ Syakur, (2020)؛ العيسوي والعساف (2020)؛ أمين و أحمد (2020)؛ العنزي وآخرون (2020)؛ لطفي (2019)؛ الباوي (2019)؛ (2018)؛ Bayarmaa, & Lee, (2018)؛ أحمد (2018).
- * ثانيًا: تفسير النتائج المرتبطة بأثر منصة التعلم الإلكترونية (EasyClass) للمجموعة التجريبية الثانية في تنمية الجوانب المعرفية المرتبطة بمهارات الاستشهادات المرجعية للدارسين بمركز التأهيل التربوي بسوهاج؛ حيث أكدت النتائج على وجود فرق دال إحصائيًا بين متوسطي درجات طلاب المجموعة التجريبية الثانية في التطبيقين القبلي والبعدي لاختبار التحصيل المعرفي لصالح التطبيق البعدي، حيث جاءت قيمة (ت) المحسوبة (10.43)

ويعزى ذلك إلى العوامل التالية:

- العرض الجزئي للمعلومات من خلال تقسيم الجوانب المعرفية الخاصة بكل مهارة بشكل فردي متضمنة داخل أداء المهارة عبر لقطة الفيديو المتاحة للمتعلمين مما أتاح فرصة أمامهم لفهم المعلومة خطوة بخطوة وهي متكامل مع بعضها البعض.
- تحكم المتعلمين في عرض المحتوى من خلال المنصة ساعد في زيادة التحصيل المعرفي لديهم وساهم في جذب انتباههم للمعلومات.
- متابعة الطلاب لدرجاتهم بشكل مستمر بعد إرسال الإجابة وظهور الدرجة لكل دارس يجعله متحفزًا للحصول على أعلى الدرجات.
- تلقي التغذية الراجعة عند الحاجة إليها من الباحث ساعد الدارسين في زياده التحصيل المعرفي.
- وتتفق هذه النتيجة مع نتائج الدراسات السابقة والتي أكدت على الأثر الإيجابي لمنصة التعلم (Easy Class) في تنمية الجوانب المعرفية لكل من: (2021)؛ Hussein, et al, (2021)؛ مرسي (2021)؛ (2020)؛ Al-Adeel (2020)؛ حسنين و خميس (2020)؛ الناعبية (2020)؛ غنيم (2020)؛ العيساوي و شطيبي (2020)؛ المالك والربيعان (2019)؛ السعيدية و الشعيلي (2018)؛ (2018)؛ Jawad, & Abboodi. (2018).

* ثالثًا: تفسير النتائج المرتبطة بأثر منصة التعلم الإلكترونية (Google Classroom) للمجموعة التجريبية الأولى في تنمية الجوانب الأدبي لمهارات الاستشهادات المرجعية للدارسين بمركز التأهيل التربوي بسوهاج؛ حيث أكدت النتائج على وجود فرق دال إحصائيًا بين متوسطي درجات طلاب المجموعة التجريبية الأولى في التطبيقين القبلي والبعدي لبطاقة ملاحظة الأداء العملي لصالح التطبيق البعدي، حيث جاءت قيمة (ت) المحسوبة (39.2).

ويعزى ذلك إلى العوامل التالية:

- توفر منصة (GoogleClassroom) جميع مصادر التعلم في مكان واحد من مستندات وفيديوهات وصور ورسوم وصوت يتم تخزينها وتنظيمها في مكان واحد بشكل آلي في مجلد جوجل درايف، حيث يوفر مستودعا إلكترونيا للتخزين بشكل مجاني.
- عرض المادة التعليمية بطريقة متسلسلة، وتوفير المناقشات بين الدارسين بعضهم البعض وبين المعلم، وهو ما يتفق مع النظرية البنائية الاجتماعية والتي ترى أن التعلم حدث نتيجة التفاعلات الاجتماعية مع المتعلمين بعضهم البعض أو مع المعلمين، مما ينمي مهاراتهم.
- توفر منصة (GoogleClassroom) التغذية الراجعة لاستجابات المتعلمين من خلال الردود على استجابات الدارسين بشكل مستمر، مما يحفز الدارسين على أداء المهارات والتواصل مع الباحث عند الحاجة للمساعدة.
- إتاحة المنصة لمتابعة أولياء الأمور لدرجات أبنائهم عبر المنصة يجعلهم يحفزونهم للجد والاجتهاد وتنفيذ المهارات بشكل جيد.

وتتفق هذه النتيجة مع نتائج الدراسات السابقة والتي أكدت على الأثر الإيجابي لمنصة (GoogleClassroom) في تنمية الجانب الأدائي لكل من: (2021) Harahap, et al.؛ (2021) Jamaan, et al.؛ العبيدي (2021)؛ عبد المنعم (2020)؛ يونس (2020)؛ محمد (2019)؛ إبراهيم (2019)؛ إسماعيل (2019)؛ (2019) Alim, et al.؛ السمكري و الجراح (2018)؛ الحدرب والكيلاني (2018).

* رابعاً: تفسير النتائج المرتبطة بأثر منصة التعلم (EasyClass) للمجموعة التجريبية الثانية في تنمية الجانب الأدائي لمهارات الاستشهادات المرجعية للدارسين بمركز التأهيل التربوي بسوهاج؛ حيث أكدت النتائج على وجود فرق دال إحصائياً بين متوسطي درجات طلاب المجموعة التجريبية الثانية في التطبيقين القبلي والبعدي لبطاقة الملاحظة لمهارات الاستشهادات المرجعية للدارسين بالدبلوم العام بكلية التربية لصالح القياس البعدي، حيث جاءت قيمة (ت) المحسوبة (10.43).

ويعزى ذلك إلى العوامل التالية:

- تنوع مصادر التعلم خلال عرضها عبر المنصة مما راعى الفروق الفردية بين الدارسين.
- تنوع أساليب التقويم والتغذية الراجعة من خلال المنصة مما ساهم في تعرف الدارسين على معدلات التقدم، ونتائج تعلمهم باستمرار من خلال ما تتيحه منصة (Easy Class) من سجل المتابعات ورصد لدرجات الدارسين وإمكانية متابعتها والاطلاع عليها بشكل مستمر.
- الاستفادة من المناقشات بين الدارسين بعضهم البعض وبين الباحث مما أضاف لهم خبرات ساهمت في تنفيذ المهارات العملية بشكل جيد.

وتتفق هذه النتيجة مع نتائج الدراسات السابقة والتي أكدت جميعها على الأثر الإيجابي لمنصة التعلم الإلكترونية (Easy Class) في تنمية الجانب الأدائي العملي لكل من: الشيخ وآخرون (2020)؛ الحلو ومتولي (2020)؛ عردان (2020)؛ Mutrofin, (2020)؛ كامل (2019)؛ (2019) Santos, et al.؛ طه وآخرون (2018)؛ الغامدي (2017)؛ زوين (2017)؛ الربيعان (2017)؛ زنفور (2017).

* خامسًا: تفسير النتائج المرتبطة بأثر منصتي التعلم (EasyClass-GoogleClassroom) للمجموعتين التجريبتين في تنمية الجانب المعرفي في القياس البعدي للدارسين بمركز التأهيل التربوي بسوهاج؛ حيث أكدت النتائج على وجود فرق دال إحصائيًا عند مستوى (0.05) بين متوسطي المجموعتين التجريبتين في القياس البعدي للتحصيل المعرفي لصالح المجموعة التجريبية الأولى التي درست بمنصة (GoogleClassroom) حيث جاءت قيمة (ت) المحسوبة (45.59)

ويعزى ذلك إلى العوامل التالية:

- سهولة تصميم واستخدام منصة (GoogleClassroom) مقارنة بمنصة (EasyClass)
 - سهولة الوصول إلى منصة (GoogleClassroom) حيث يمكن تحميل التطبيق على الأجهزة الذكية (المحمولة) والدخول إليه في أي وقت.
 - صعوبة تصميم منصة (EasyClass) وصعوبة الوصول إليها حيث إنها موقع إلكتروني يحتاج إلى اسم مستخدم ورمز سري، مما قد يعيق الدارسين من الدخول إليها، وذلك ما لم يتطلبه الدخول على منصة (GoogleClassroom) لأن الدارس يكون مسجل الدخول على (Google) لكثرة استخدامها.
 - قدرة منصة (GoogleClassroom) على الاحتفاظ بالمعلومات والمعارف التي تم دراستها حيث يمكن للدارس الرجوع إليها في أي وقت واسترجاع ما تم مشاهدته.
 - توفير المناقشات بأنواعها المختلفة بين المتعلمين وبعضهم البعض بمنصة (GoogleClassroom) ويكون المعلم مرشدًا وميسرًا ومديرًا للمناقشات، وهو ما يتفق مع مبادئ النظرية البنائية الاجتماعية والتي ترى أنه يجب أن يكون المعلم ميسرًا للمتعلمين، ويتحدى معارفهم ويعززها من خلال التفاعلات والأنشطة المتنوعة من خلال التفاعلات المختلفة.
 - احتواء منصة (GoogleClassroom) على أنماط المثيرات المختلفة من المعلومات والمعارف من نصوص وصور وصوت وفيديو وهو ما يعتمد على حاسة السمع والبصر معًا، مما ساهم في بقاء أثر التعلم والاحتفاظ بالمعلومات أطول فتره ممكنة.
- وتتفق هذه النتيجة مع نتائج الدراسات السابقة والتي أكدت على الأثر الإيجابي لمنصة التعلم الإلكترونية (GoogleClassroom) في تنمية الجانب المعرفي وتفوقها على غيرها من المنصات الإلكترونية المستخدمة بالمقارنة معها لكل من: Al (2021) Saydawawy&Ahmed, .

ورغم عدم الحصول على أية دراسة قارنت بين منصتي التعلم (EasyClass-GoogleClassroom) لكن تم التوصل لدراسات قارنت بين (GoogleClassroom) ومنصات أخرى كمنصات (EdmodoMoodle –Acadox) وأوضحت نتائجها تفوق منصة (GoogleClassroom) كدراسة كل من: (2021) Setiawan, et al.؛ هيت (2020)؛ (2019) Khanchandani, et al.؛ Adi (2019)؛ عبدالفتاح (2017) (2009) Anugrah, et al.

* سادسًا: تفسير النتائج المرتبطة بأثر منصتي التعلم (EasyClass-GoogleClassroom) للمجموعتين التجريبتين في تنمية الجانب الأدائي لبطاقة الملاحظة في القياس البعدي للدارسين بمركز التأهيل التربوي بسوهاج؛ وأكدت النتائج وجود فرق دال إحصائيًا

عند مستوى (0.05) بين متوسطي المجموعتين التجريبتين في الجانب الأدائي لبطاقة الملاحظة لصالح المجموعة التجريبية الأولى التي درست بمنصة (Google Classroom) حيث جاءت قيمة (ت) المحسوبة (26.75).

ويعزى ذلك إلى العوامل التالية:

- مبدأ الكل في واحد بمنصة (Google Classroom) والذي يعني أن جميع مصادر التعلم بأنواعها وأحجامها المختلفة تصحح في مكان واحد من مستندات وفيديوهات وصور ورسوم وصوت يتم تخزينها في مكان واحد بشكل أوتوماتيكي في مجلد جوجل درايف، حيث يوفر مستودعا إلكترونيا للتخزين بشكل مجاني بعكس المكتبة التي توفرها منصة (Easy Class) حيث إنها محدودة التخزين مما يحتاج أحيانا لوضع رابط للملفات عبر المنصة للدارسين.
- منصة (Google Classroom) تعمل على الأجهزة المحمولة عبر (Android)، (Apple).
- تتيح منصة (Google Classroom) إمكانية أرشفة الدروس بما تحتويه من مصادر في نهاية الفصل الدراسي، مما يتيح للدارسين إمكانية العودة إليها وقت الحاجة إليها لمراجعتها وتنفيذ المهارات خطوة بخطوة حتى الإتقان.
- عرض المادة التعليمية بطريقة متسلسلة وتوفير المناقشات بين الدارسين بعضهم البعض وبين المعلم، وهو ما يتفق مع مبادئ النظرية البنائية الاجتماعية والتي ترى أن التعلم يحدث نتيجة التفاعلات الاجتماعية، والتي بدورها تضيف إلى معارف المتعلمين وتنمي مهاراتهم.

وتتفق هذه النتيجة مع نتائج الدراسات السابقة والتي أكدت جميعها على الأثر الإيجابي لمنصة التعلم الإلكترونية (Google Classroom) في تنمية الأداء العملي وتفوقها على غيرها من المنصات الإلكترونية المستخدمة بالمقارنة معها لكل من: Al Saydawawy & Ahmed (2021)؛ ورغم عدم الحصول على أية دراسة قارنت بين منصتي التعلم (EasyClass - Google Classroom) لكن تم التوصل لدراسات قارنت بين (Google Classroom) ومنصات أخرى كمنصات (Acadox - Edmodo Moodle) وأوضحت نتائجها تفوق منصة (Google Classroom) كدراسة كل من: حجاب (2020)؛ Nurhayati, et al (2019)؛ (2017)؛ (2019)؛ Batita, (2019) Jakkaew, & Hemrungrrote.

التوصيات:

في ضوء النتائج التي أسفر عنها البحث الحالي يمكن تقديم عدد من التوصيات يمكن توجيهها لمن يستطيع تنفيذها كما يلي:

1- المسؤولين بجامعة الأزهر: نوصي بالاستفادة من البحث الحالي في إكساب مهارات الاستشهادات المرجعية لطلاب الدراسات العليا في كليات جامعة الأزهر باستخدام منصة (Google Classroom) لما لها من فاعلية ظهرت من خلال نتائج الدراسة الحالية.

2- المسؤولين بكلية التربية بجامعة الأزهر:

- الاستفادة من البحث الحالي في تدريب الدارسين بمراكز التأهيل التربوي التابعه لكلية التربية جامعة الأزهر على مستوى الجمهورية على مهارات الاستشهادات المرجعية باستخدام منصة (Google Classroom) لما لها من فاعلية ظهرت من خلال نتائج الدراسة الحالية.

- الاستفادة من أدوات البحث الحالي: (اختبار التحصيل المعرفي- بطاقة ملاحظة الأداء العملي لمهارات الاستشهادات المرجعية) عند تقويم أداء طلاب الدراسات العليا في استخدامهم للاستشهادات المرجعية في أبحاثهم ودراساتهم.

3- أعضاء هيئة التدريس والباحثون:

- إجراء دراسات مماثلة لهذا البحث تتناول مهارات عملية مختلفة عبر منصات التعلم الإلكترونية، فربما تختلف نتائج هذه الدراسات عن نتائج الدراسة الحالية، طبقا لدرجة اهتمام الدارسين وميولهم ودافعهم نحو المهارات المقررة عليهم.

موضوعات وقضايا مقترحة للبحث المستقبلي:

في ضوء نتائج البحث الحالي يُقترح إجراء عدد من البحوث والدراسات الأخرى منها ما يلي:

- 1- إجراء المزيد من الدراسات والبحوث التي تتناول استخدام منصات التعلم الإلكترونية المختلفة علي مقررات مختلفة للوصول إلي أفضل هذه المنصات لتنمية وإكساب الأداء العملي للمهارات المختلفة.
- 2- إجراء دراسات تتناول معوقات استخدام منصات التعلم الإلكترونية في التعليم الجامعي للعمل على إيجاد حلول لها تمهيداً لاستخدامها بشكل مستمر في دعم العملية التعليمية.
- 3- توجيه البحوث المستقبلية إلى دراسة إمكانية تطبيق التعلم الإلكتروني بإنشاء جامعات إلكترونية عن بعد باستخدام منصات التعلم الإلكترونية في التعليم الجامعي.
- 4- بناء برنامج تدريبي لطلاب الدراسات العليا لقطاع العلوم الشرعية والعربية بجامعة الأزهر لتنمية مهارات الاستشهادات المرجعية لديهم باستخدام منصات التعلم الإلكترونية.
- 5- إجراء دراسة للتعرف على أثر اختلاف أنماط التعلم المقلوب عبر منصة التعلم الإلكترونية (Google Classroom) لإكساب مهارات الاستشهادات المرجعية لدى طلاب كلية التربية جامعة الأزهر.

المراجع:

أولا - المراجع العربية:

إبراهيم، وائل سماح محمد، (2019). فاعلية تطبيقات جوجل التعليمية على تنمية المهارات الرقمية والكفاءة الذاتية لدى الطلاب المعلمين، المجلة العربية للتربية النوعية، 3 (7)، 75-114.

أبو عيطة، جوهرة درويش، إسماعيل، ملك محمد حسن، وعطيات، هبة، (2021)، فاعلية التعلم المدمج باستخدام "فصول جوجل" في التحصيل الدراسي لتلاميذ الصف الرابع الأساسي واتجاهاتهم نحو الرياضيات، مجلة الدراسات التربوية والنفسية: جامعة السلطان قابوس، 15 (1)، 138 - 154.

أبو حطب، فؤاد ، صادق ، آمال، (1991)، مناهج البحث وطرق التحليل الإحصائي في العلوم النفسية والتربوية

والاجتماعية. القاهرة: مكتبة الأنجلو المصرية.

أحمد، هناء محمد عطا. (2018)، تصميم وحدة دراسية في مادة التربية الوطنية والمدنية باستخدام (Google Classroom) وقياس أثرها في اكتساب مفاهيم التربية الوطنية والمدنية لدى طلبة الصف السادس الأساسي واتجاهاتهم نحو الوحدة (ماجستير)، الجامعة الأردنية كلية الدراسات العليا، الأردن.

إسماعيل، عبد الرؤوف محمد محمد، (2019)، أثر التفاعل بين نمطي عرض المحتوى باستخدام (الخرائط الذهنية-الخرائط المفاهيمية) الرقمية في بيئة التعلم السحابية ومستوى القابلية للتعلم الذاتي في إكساب مهارات تصميم محفزات الألعاب الإلكترونية وتنمية مهارات التفكير الاستدلالي لدى الطلاب المعلمين بشعبة تكنولوجيا التعليم، دراسات تربوية واجتماعية. 25 (8) 197-308.

أمين، روزا أحمد حمه وأحمد، محمد إسماعيل، (2020)، دور نظام إدارة التعلم الإلكتروني " Google Classroom " لحل المشاكل المتعلقة بالتعليم التقليدي دراسة تطبيقية في كلية الإدارة والاقتصاد جامعة السليمانية، مجلة سرمن رأي للدراسات الإنسانية، 16 (23) 869 - 906.

الباوي، ماجدة إبراهيم، (2019)، أثر استخدام المنصة التعليمية Classroom Google في تحصيل طلبة قسم الحاسبات لمادة Image Processing واتجاهاتهم نحو التعليم الإلكتروني، المجلة الدولية للبحوث في العلوم التربوية. 2 (2) 123-170.

الجندي، محمد مصطفى، (2021)، أثر استخدام المنصة التعليمية (google classroom) على مستوى التحصيل الدراسي وتطوير مهارات التعلم المنظم ذاتيا لطلاب مقرر التدريب الميداني، المجلة العلمية للتربية البدنية وعلوم الرياضة، جامعة حلوان، 92 (1) 521-541.

حجاب، هاني عزيز عربي، (2020)، أثر اختلاف سقالات التعلم (الثابتة / والمرنة) بالمنصات التعليمية في تنمية بعض نواتج التعلم لدى طلاب الصف الثاني الإعدادي، رسالة ماجستير، جامعة بنها - كلية التربية النوعية - تكنولوجيا التعليم.

الحدر، كوثر فوزي عوض، والكيلاني، أحمد محي الدين، (2018)، فاعلية توظيف المنصة التعليمية في تنمية التفكير العلمي والمهارات الحياتية لدى طلبة كلية العلوم التربوية في الجامعة الأردنية (رسالة دكتوراه غير منشورة)، جامعة العلوم الإسلامية العالمية، عمان.

حسان، نجلاء فهمي، عبدالرحيم، محمد، دياب، حامد الشافعي، (2019)، مصادر المعلومات الإلكترونية ودورها في تعزيز خدمات البحث العلمي، دراسة في الاستشهادات المرجعية بالرسائل الجامعية المجازة بكلية الآداب جامعة سوهاج، مجلة كلية الآداب، جامعة سوهاج، 50 (2) 483-494.

حسين، بوسي أحمد محمد جودة، ونخيس، رانيا إبراهيم، (2020)، فعالية إستراتيجية الصف المقلوب على التحصيل المعرفي الإلكتروني وتطبيق الجزاءات لناشئي الهوكي الخماسي، مجلة أسبوط لعلوم وفنون التربية الرياضية: جامعة أسبوط - كلية التربية الرياضية، 532 (1) 39 - 67.

الحصري، أحمد كامل، (2002)، أنماط الواقع الافتراضي وخصائصه وآراء الطلاب المعلمين في بعض برامجها المتاحة على الإنترنت، الجمعية المصرية لتكنولوجيا التعليم، 12، الكتاب الأول، 3-46.

- الحلو، نرمين مصطفى حمزة، و متولى، شيماء بهيج محمود، (2020)، أثر توظيف منصة إلكترونية قائمة على استخدام موقع Easy Class لتنمية مهارات إدارة المعرفة الشخصية والاندماج الأكاديمي لدى الطالبة المعلقة كلية الاقتصاد المنزلي، مجلة كلية التربية: جامعة كفر الشيخ، 20 (1) 105 - 179.
- خليفة، بهاء فتحي، (2019)، أثر التفاعل بين أسلوب النمذجة ونمط التواصل بمنصات التعلم الإلكترونية في إكساب مهارات بناء المكتبات الرقمية لدى طلاب شعبة تكنولوجيا التعليم، رسالة دكتوراه، كلية التربية بنين - جامعة الأزهر بالقاهرة.
- الخليفي، محمد صالح، (2001)، توثيق الاستشهادات المرجعية: دراسة تحليلية لمناهج النشر في بعض الدوريات، مجلة مكتبة الملك فهد الوطنية، (6) 2، 116 - 135.
- الربيعان، وفاء محمد عبدالله، (2017)، فاعلية الصف المقلوب بمنصة إيزي كلاس (Easy Class) لتنمية مهارات التفكير الناقد في مقرر العلوم لدى طالبات المرحلة المتوسطة في مدينة الرياض، المجلة التربوية الدولية المتخصصة: دار سمات للدراسات والأبحاث، 6 (2) 188 - 201.
- رزق، أحمد عبدالله حسن (2013)، برامج الاستشهادات المرجعية: دراسة تحليلية مقارنة، رسالة ماجستير، قسم المكتبات والمعلومات، كلية الآداب - جامعة المنوفية.
- زنقور، ماهر محمد صالح، (2017)، بيئة الصف المقلوب لتنمية مهارات التفكير الحذسي ومستويات الاستدلال التناسبي في الرياضيات لدى طلاب المرحلة المتوسطة مختلفي السيطرة الدماغية، دراسات في المناهج وطرق التدريس: جامعة عين شمس - كلية التربية - الجمعية المصرية للمناهج وطرق التدريس، 220، 16 - 93.
- زونين، سها حمدي محمد، (2017)، فاعلية الصف المقلوب بمنصة إيزي كلاس "Easy Class" في تدريس الدراسات الاجتماعية على تنمية بعض مهارات البحث الجغرافي لدى تلاميذ المرحلة الإعدادية. مجلة التربية: جامعة الأزهر - كلية التربية، 174 (2) 767 - 823 .
- السعيدية، زينب بنت سعيد بن سيف، و الشعيلي، علي بن هوشل بن علي، (2018) أثر استخدام المنصة التعليمية Easy class في تنمية مهارات التعلم الذاتي وتحصيل مادة الأحياء لدى طالبات الصف الحادي عشر (رسالة ماجستير غير منشورة)، جامعة السلطان قابوس.
- سليمان، أمينة عادل ، خليفة هبة محمد، (2012)، الشبكات الاجتماعية وتأثيرها على التعليم : دراسة شاملة للتواجد والاستخدام لموقع فيس بوك، بحث مقدم للجمعية المصرية للمكتبات والمعلومات، المؤتمر الثالث عشر لأخصائي المكتبات والمعلومات في مصر. 5-7 يوليو.
- سليمان، أمل نصر الدين، (2013)، تصور مقترح لتوظيف شبكات التواصل الاجتماعي في التعلم القائم على المشروعات وأثره في زيادة دافعية الإنجاز والاتجاه نحو التعلم عبر الويب، المؤتمر الثالث للتعلم الإلكتروني والتعليم عن بعد: الممارسة والأداء المنشود، الفترة من 4-7 فبراير الرياض، السعودية.
- السمكري، محمد محمد تيسير حبيب، و الجراح، عبدالمهدي علي سعد، (2018)، أثر استخدام تطبيق Google Classroom في تدريس مادة مقدمة في المناهج في تنمية مهارات التفكير العلمي، دراسات - العلوم التربوية: الجامعة

- الأردنية - عمادة البحث العلمي، 45(3) 313 - 330.
- سيد، أحمد فايز أحمد، (2017)، برمجيات إدارة الاستشهادات المرجعية المجانية: دراسة تقييمية مقارنة. اعلم: الاتحاد العربي للمكتبات والمعلومات، (18)، 87 - 133 .
- السيد، عبدالعال عبدالله (٢٠١٥)، منصات التعليمية الإلكترونية Edmodo رؤية مستقبلية لبيئات التعلم الإلكتروني الاجتماعية، مجلة التعلم الإلكتروني- جامعة المنصورة، (16)، 5-7.
- الشيخ، مصطفى محمد، أحمد، نصار رمضان عمر، والغنام، عبدالحمد علي إبراهيم، (2020)، أثر استخدام التدريب المدمج في تنمية مهارات استخدام المستودعات الرقمية لدى أخصائي المكتبات المدرسية بمدارس التعليم العام، مجلة كلية التربية: جامعة كفر الشيخ (20) 3، 221 - 246.
- صياد، سامية محمد علي (2017)، فاعلية برنامج تدريبي قائم على التعلم المدمج في تنمية الوعي المعلوماتي بالمراجع إلكتروني لدى طلبة الدراسات العليا، المجلة المصرية للتربية العملية- الجمعية المصرية للتربية العملية، (20) 9، 101 - 144.
- طلبة، إسرائ أسامه محمد (2018)، أساليب الاستشهادات صياغة المرجعية في الرسائل الجامعية، المجلة العلمية لكلية الآداب، جامعة أسيوط، كلية الآداب، (65) 101 - 115.
- طه، محمود إبراهيم عبدالعزيز، الشيخ، مصطفى محمد، وغازي، حسام الدين عبدالحمد فريد. (2018)، توظيف بعض أدوات الويب 2.0 لتنمية مهارات إنتاج المشروعات الإلكترونية لدى طلاب كلية الهندسة. مجلة كلية التربية: جامعة كفر الشيخ، 18(2) 1091 - 1114.
- عبد المنعم، رانيا عبد الله، (2020)، فاعلية توظيف الصفوف الرقمية في تنمية مهارات استخدام بعض تطبيقات جوجل التعليمية في مساق حوسبة المناهج الدراسية لدى طلبة جامعة الأقصى بغزة، المجلة الفلسطينية للتعليم المفتوح. 8(14) 92-105 .
- عبدالعزیز، عماد محمد سراج، (2020)، مدى استخدام برمجيات إدارة الاستشهادات المرجعية من قبل أعضاء هيئة التدريس في جامعة المنيا، مجلة الآداب والعلوم الإنسانية: جامعة المنيا، 91(5) 1049 - 1070.
- عبدالفتاح، أسماء عبدالحق، (2017)، أثر اختلاف المنصات التعليمية التفاعلية على تنمية بعض مهارات منظومة الحاسب الآلي لطلاب تكنولوجيا التعليم، رسالة ماجستير، كلية التربية النوعية، جامعة بنها.
- عبود، أحمد حمزة، (2021)، أثر التدريس على منصة جوجل كلاسروم (Google Classroom) التعليمية في تحصيل طلاب الصف الثالث المتوسط في مادة الأحياء (الإنسان وصحته) واتجاهاتهم نحو التعليم الإلكتروني، المجلة العراقية للبحوث الإنسانية والاجتماعية والعلمية، 1(2) 268 - 2842.
- العبيدي، ندى عبد الله، (2021)، أثر استخدام تطبيقات جوجل Google في تنمية مهارات القراءة والكتابة واكتساب المفاهيم النحوية لدى دارسي اللغة العربية الأم في المرحلة المتوسطة في السويد، المجلة العلمية للعلوم التربوية والصحة النفسية. 3(2) 135-170 .
- عردان، وافي بن متعب درزي، (2020)، أثر توظيف المنصة الإلكترونية القائمة على استخدام موقع "Easy Class" لتنمية التفكير التأملي والانخراط في التعلم لدى طلبة كلية التربية بجامعة حائل. مجلة كلية التربية بالمنصورة: جامعة

المنصورة - كلية التربية، 111 (1) 124 - 170.

عزمي، نبيل جاد، محمد حمدي، أبو عمار، نسرين (2014)، بيئات التعلم التفاعلية، القاهرة: دار الفكر العربي.

العنزي، دلال فرحان نافع، المنصوري، مشعل بدر أحمد، وعقيل، ابتسام محمد رشيد، (2020)، فعالية استخدام منصات التواصل الأكاديمي في التعليم وأثره على التحصيل العلمي لطلبة كلية التربية الأساسية بدولة الكويت، مجلة الطفولة والتربية: جامعة الإسكندرية - كلية رياض الأطفال، 12 (41) 41، 381 - 432.

العيساوي، جميلة، شطيبي، فاطمة الزهراء (2020)، فعالية إستراتيجية الصف المقلوب في تدريس النص الأدبي للسنة الثالثة ثانوي شعبة آداب وفلسفة عبر المنصات التعليمية إيزي كلاس، Aleph، Volume 8، Numéro 1، 63-76.

الغامدي، إبراهيم بن محمد علي، (2017)، فعالية إستراتيجية التعلم المقلوب في تنمية مهارات التفكير الإحصائي والحس الإحصائي لدى طلاب الدراسات العليا، مجلة تربويات الرياضيات: الجمعية المصرية لتربويات الرياضيات، مج 20، ع 1، 97 - 148.

غنيم، إيمان جمال السيد، (2020)، أثر اختلاف أداتي تقديم المحتوى "الفيديو التفاعلي - الإنفوجرافيك التفاعلي" في منصة Easy Class على تنمية مهارات إنتاج الألعاب التعليمية والكفاءة الذاتية لدى طلاب تكنولوجيا التعليم، دراسات وبحوث: الجمعية العربية لتكنولوجيا التربية، 42، 157 - 223.

قاسم، حشمت، (2004)، تحليل الاستشهادات المرجعية وتطور القياسات الورقية، القاهرة: مكتبة غريب.

كامل، هاني شفيق رمزي، (2019)، المنصات التعليمية التفاعلية وأثرها على تنمية مهارات استخدام الإنترنت وخفض العبء المعرفي لدى المعاقين سمعياً بالمرحلة الإعدادية، المجلة العلمية للدراسات والبحوث التربوية والنوعية: جامعة بنها - كلية التربية النوعية، ع 8، 105 - 163. م

لطفي، إيمان محمد عبدالعال، (2019)، استخدام منصة Google Classroom التعليمية لتدريس مقرر إلكتروني مقترح في التغذية الصحية للمعاقين وفعاليتها في تنمية التحصيل المعرفي والاتجاه لدى الطلاب المعلمين، دراسات عربية في التربية وعلم النفس: رابطة التربويين العرب، 165، 115 - 202.

المالك، منيرة عبدالله، والربيعان، وفاء محمد عبدالله، (2019)، فعالية منصة Easy Class في تنمية التحصيل الدراسي بمقرر العلوم لطالبات الصف الأول متوسط في المتوسطة 48 بالرياض، مجلة كلية التربية: جامعة أسيوط - كلية التربية، مج 35، ع 6، 697 - 705.

الحمادي، فاطمة مسلم (2019)، نظم إدارة المعلومات للبحث العلمي: دراسة تحليلية مقارنة لنظم إدارة وتوثيق المراجع، مجلة الملك فهد الوطنية، مكتبة الملك فهد الوطنية، (25) 1، 5 - 33.

محمد، أحمد محسن (2015)، بناء بيئة تعليمية قائمة على شبكات الويب الاجتماعية وأثرها في تنمية مهارات تطوير بيئات التعلم الإلكترونية ومهارات التعلم الذاتي لدى طلاب تكنولوجيا التعليم، رسالة ماجستير، كلية التربية النوعية، جامعة عين شمس.

محمد، أمل جودة، (2019)، نمط المناقشة الإلكترونية (الموجهة والحررة) في فصول جوجل التعليمية وأثرها على تنمية

- معارف ومهارات تصميم وتطوير القصص الرقمية لدى طلاب تكنولوجيا التعليم، تكنولوجيا التعليم: الجمعية المصرية لتكنولوجيا التعليم، مج 29، ع 4، 55 - 113.
- محمود، سالي محيي الدين، (2019)، تطبيقات البرمجيات الآلية في مجال تحليل الاستشهادات المرجعية، مجلة إيبس نت، (20) 1، 4- 12.
- مرسي، نشوة عبدالرحمن أحمد، (2021)، اتجاهات طلاب التربية الفنية نحو استخدام منصة Easy Class لتوظيفها كوسيلة تعليمية مستحدثة، المجلة العلمية لجمعية إمسيا التربية عن طريق الفن: جمعية إمسيا التربية عن طريق الفن، ع 25، 241 - 262.
- مريامية، بريشي، خليفة، مهربة (2020)، طرائق التوثيق العلمي CBE , MLA, APA :وطريقة شيكاغو، مجلة العلوم الإنسانية- المركز الجامعي، (4) 60، 4- 71.
- الناعية، فاطمة محمد، (2020)، فاعلية استخدام منصة Easy Class في رفع المستوى التحصيلي في مادة الرياضيات لدى تلاميذ الصف الثاني من التعليم الأساسي بسلطنة عمان، أماراباك: الأكاديمية الأمريكية العربية للعلوم والتكنولوجيا، مج 11، ع 37، 165 - 174.
- نومار، مريم نزيان (2013)، استخدام موقع الشبكات الاجتماعية وتأثيره في العلاقات الاجتماعية دراسة عينة من مستخدمي موقع فيس بوك في الجزائر رسالة ماجستير، قسم العلوم الإنسانية، جامعة الحاج الخضر، الجزائر.
- هند الخليفة (2008)، من نظم التعلم الإلكتروني إلى بيئة التعلم الشخصية: عرض وتحليل، ملتقى التعليم الإلكتروني الأول، الرياض، المملكة العربية السعودية.
- هيت، شيماء عصام فهمي السيد (2020)، أثر اختلاف المنصات التعليمية القائمة على الأنشطة الإلكترونية في تنمية مهارات البرمجة الشيئية لدى طلاب المرحلة الإعدادية- رساله ماجستير، جامعة المنصورة - كلية التربية - تكنولوجيا التعليم.
- الواسطي، بكر عدنان عبد علي، و العساف، حمزة عبدالفتاح عوض، (2020)، أثر استخدام تطبيق Google Classroom في التحصيل لمادة الفيزياء لدى طلبة المرحلة الثانوية في المدارس الخاصة لمحافظة مأدبا (رسالة ماجستير غير منشورة)، جامعة الشرق الأوسط، عمان.
- يونس، أفراح ذنون، (2020)، تأثير استخدام الصف الافتراضي بتقنية التعلم المتنقل في تعليم بعض المهارات الأرضية في الجباز، مجلة الرافين للعلوم الرياضية، (23) 72، 127 - 140.

ثانياً - المراجع الأجنبية:

- Adi, S. (2019). Utilizing Edmodo and Google Classroom for Facilitating Blended Learning. In 3rd International Conference on Education Innovation (ICEI 2019), 125-129.
- Al Saydawwy,G& Ahmed, Z. (2021). The Impact of The Use of Educational Platforms on The Attitudes of Students of The College of Basic Education in The Subject OfMathmatics. Turkish Journal of Computer and Mathematics Education (TURCOMAT), 12(13), 4213-4226.

- Al-Adeel, Abdullah bin Khalifa bin Abdul Latif. (2020). Flipping Learning to Develop Students' Engagement and Achievement in the Computer Applications Unit as Part of their Studies on the Subject of Instructional Design. *Journal of Educational and Psychological Studies: Sultan Qaboos University*, Vol. 14, p. 4, 593-610
- Albashtawi, A., & Al Bataineh, K. (2020). The effectiveness of google classroom among EFL students in Jordan: An innovative teaching and learning online platform. *International Journal of Emerging Technologies in Learning (ijET)*,15(11),78-88.
- Alim, N., Linda, W., Gunawan, F., & Saad, M. S. M. (2019). The effectiveness of Google classroom as an instructional media: A case of state islamic institute of Kendari, Indonesia. *Humanities & Social Sciences Reviews*, 7(2), 240-246.
- Anugrah, S. P., Rokhmawati, R. I., &Wijoyo, S. H. (2009). Perbandingan Usability Learning Management System Edmodo dan Google Classroom Menggunakan Metode Cognitive Walkthrough dan User Experience Questionnaire (UEQ)(Studi Kasus: SMKN 3 Malang). *Jurnal Pengembangan Teknologi Informasi dan Ilmu Komputer e-ISSN*, 2548, 964X.
- Baihong,T&Yu,d. (2014). case study of teaching large classroom on easyclass platform. 2nd international conference on teaching and copmputational science.217-220.
- Batita, M. (2019). Analisis Perbandingan Blended Learning berbasis Edmodo dan Google Classroom ditinjau dari Motivasi dan Hasil Belajar Siswa (Doctoral dissertation, Universitas Brawijaya).
- Bayarmaa, N., & Lee, K. (2018). A Study on the Application of Google Classroom for Problem-Based Learning. *Journal of the Korea Academia-Industrial Cooperation Society*, 19(7), 81-87.
- Dianel,L&William,G(2013) Reference management software for systematic reviews and meta-analysis: an exploration of usage and usability, *BMC Medical Research Methodology*.(13) 141, 1-5.
- Donath, L., Mircea, G., &Rozman, T. (2020). E-Learning Platforms as Leverage for Education for Sustainable Development. *European Journal of Sustainable Development*, 9(2), 1-1.
- Harahap, R., Silalahi, A., & Muchtar, Z. (2021). The Impact of the PBL Model on Senior High School Student Learning Outcomes Using Google Classroom. *Jurnal Pendidikan dan Pembelajaran Kimia*, 10(2), 146-151.
- Hussein, Shaima Ahmed Abdel Wahab, Naeem, Marwa Ahmed Refaat, and Arafa, Iman El-

-
- Sayed. (2021). Using E-Learning Platforms to Enhance Prep School Pupils' Writing Skill. *Journal of the Faculty of Education: Kafrelsheikh University - Faculty of Education*, p. 100, 2-24.
- Jakkaew, P., & Hemrungrote, S. (2017, March). The use of UTAUT2 model for understanding student perceptions using Google classroom: A case study of introduction to information technology course. In *2017 international conference on digital arts, media and technology (ICDAMT)* (pp. 205-209). IEEE.
- Jamaan, E., Amalita, N., Roshana, M., & Fitria, D. (2021, June). The Impact of Application on Calculus 1 Teaching Materials by Using Google Classroom Media to Increase Students' Motivation. In *Journal of Physics: Conference Series* (. 1940, No. 1).
- Jawad, A., & Abboodi, C. (2018). Use easyclass platform in higher education: University of Diyala college of basic education case. *International Journal of Computer Engineering & Technology*, 9(3), 47-56.
- Karim, R. (2021). The effect of the fishbowl strategy by using the electronic classroom (Google classroom) on the scientific achievement of fifth-grade students in biology. *Turkish Journal of Computer and Mathematics Education (TURCOMAT)*, 12(13), 2610-2621.
- Khanchandani, K., Chachra, S., & Naiksatam, A. (2019). A Comparative Study on Interactive Digital Classrooms: Edmodo and Google. In *2019 IEEE Tenth International Conference on Technology for Education (T4E)* (pp. 205-209). IEEE.
- Marino, W. (2012). Fore-cite: tactics for evaluating citation management tools. *Reference services review*.
- Mutrofin, S., Setiawani, S., & Hussien, S. (2020). Pengembangan Media Pembelajaran Interaktif Online Menggunakan Easyclass Berbantuan Geogebra Materi Program Linier. *Kadikma*, 11(1), 27-37..
- Nitsos, I., Malliari, A., & Chamouroudi, R. (2021). Use of reference management software among postgraduate students in Greece. *Journal of Librarianship and Information Science*, 0961000621996413.
- Nurhayati, D., Az-Zahra, H., & Herlambang, A (2019). Evaluasi user experience pada edmodo dan google classroom menggunakan technique for user experience evaluation in e-learning (TUXEL) (Studi Pada SMKN 5 Malang). *Jurnal Pengembangan Teknologi Informasi Dan Ilmu Komputer* E-ISSN, 2548, 964X.

- Razzaque, A. (2020). M-Learning Improves Knowledge Sharing Over e-Learning Platforms to Build Higher Education Students' Social Capital. *SAGE Open*, 10(2), 21582.
- Romina, C.(2008).*Social Computing: Study on the Use and Impact of Online Social Networking* ,IPTS Exploratory Research on the Socio- economic Impact of Social Computing, European Commission Joint Research Centre. Retrieved from:
<http://publications.jrc.ec.europa.eu/repository/bitstream>
- Santos, L., FERNANDES, N., JORGE, G., MAGALHAES, L., BROCHADO, M., REBELO, M., ... & VILAS-BOAS, B. (2019). MISO–Motion In The Science Ocean-Erasmus+ project-Use of Powtoon, Easyclass and Mentimeter in a High School Debate using the the WSDC model. *The Eurasia Proceedings of Educational and Social Sciences*, 13, 24-36
- Setiawan, A. M., Munzil, &Fitriyah, I. J. (2021, March). Trend of learning management system (LMS) platforms for science education before-after Covid-19 pandemic. In *AIP Conference Proceedings* (Vol. 2330, No. 1, p. 060005). AIP Publishing LLC.
- Shari S.&Ya-Ling,W& Eldon, Y.(2017). Field effects of social media platforms on information-sharing continuance: Do reach and richness matter?.*Information& Management*,(54)2, March ,241-255.
- Syakur, A. (2020). The Effectiveness of English Learning Media through Google Classroom in Higher Education. *Britain International of Linguistics Arts and Education (BIoLAE) Journal*, 2(1), 475-483.
- Tramullas, J., Sánchez-Casabón, A. I., & Garrido-Picazo, P. (2015). Studies and analysis of reference management software: A literature review. *El profesional de la información*, 24(5), 680-688.
- Tu, C&Montes , L &Junn -yih ,C & Michael, B. (2012).The Integration of Personal Learning Environments, *Open Network Learning Environment.TechTrends*, 56, (3),13-19.

ملاحق الدراسة

ملحق (1) بطاقة ملاحظة استكشافية

م	خطوات أداء المهارة	مستوى الأداء		
		جيد	متوسط	ضعيف
1	يفتح موقع (ZOTERO)			
2	ينشئ حساب جديد عبر موقع (ZOTERO)			
3	يعيد تسمية المجموعة			
4	ينشئ مجموعة جديدة عبر (ZOTERO)			
5	يضيف مجموعة فرعية لمجموعة رئيسية عبر (zotero)			
6	يضيف عنصر جديد داخل مجموعة:			
7	يضيف البيانات الوصفية لعنصر عبر (zotero):			
8	ينشئ استشهاد مرجعي لعنصر عبر (zotero) ونسخه			
9	يضيف أنماط للاستشهاد المرجعية غير موجودة بالقائمة عبر (zotero)			
10	يبحث عن مصدر معلومات عبر (zotero)			

ملحق (2) قائمة مهارات الاستشهادات المرجعية باستخدام (ZOTERO)

م	مهارات ادارة الاستشهادات المرجعية	درجة الأهمية		
		مهمة جداً	مهمة	غير مهمة
	أولاً : مهارات فتح وانشاء حساب عبر موقع (ZOTERO):			
1	فتح موقع (ZOTERO)			
2	مهارة انشاء حساب جديد عبر موقع (ZOTERO)			
	ثانياً مهارات التعامل مع موقع (ZOTERO)			
3	مهارة إنشاء مجموعة جديدة عبر (ZOTERO)			
4	مهارة اعادة تسمية المجموعة			
5	مهارة اضافة مجموعة فرعية لمجموعة رئيسية عبر (zotero):			
6	مهارة إضافة عنصر جديد داخل مجموعة:			
7	مهارة اضافة البيانات الوصفية لعنصر عبر (zotero):			
8	مهارة اضافة مرفق لعنصر عبر (zotero):			
	ثالثاً: مهارات انشاء واطافة استشهاد مرجعي لعنصر عبر (zotero)			
9	مهارة انشاء استشهاد مرجعي لعنصر عبر (zotero) ونسخه:			
10	مهارة اضافة أنماط للاستشهاد المرجعية غير موجودة بالقائمة عبر (zotero):			
11	مهارة البحث عن مصدر معلومات عبر ZOTERO			

ملحق (8) الصورة النهائية للاختبار التحصيلي

أولاً: أسئلة تحديد الصواب من الخطأ:

السؤال	م
الاستشهادات المرجعية هي إثبات حق الآخرين في شكل صياغة معترف بها يرتضيها الباحث أو المؤلف في عمله	1
تعكس الاستشهادات المرجعية أخلاقيات الباحث وأمانته العلمية، والتزامه بقواعد البحث العلمي	2
تعد قواعد البيانات من مصادر المعلومات التقليدية.	3
اسلوب الجمعية الامريكية لعلم النفس (MLA) أحد أساليب الاستشهادات المرجعية.	4
تسهم الاستشهادات المرجعية في التعريف بالوثائق الأولية لأحد الموضوعات.	5
من مسميات برامج إدارة الاستشهادات المرجعية: برمجيات صياغة الببليوجرافيات.	6
من خصائص برامج إدارة الاستشهادات المرجعية تنظيم وإدارة المراجع المخزنة.	7
من مميزات برامج الاستشهادات المرجعية إنتاج البحوث العلمية والببليوجرافيات بطريقة سريعة ومباشرة.	8
من خصائص برامج الاستشهادات المرجعية رفع مستوى إدارة مجموعات المراجع.	9
من عيوب برامج إدارة الاستشهادات المرجعية التجارية غلاء أسعارها.	10
من تطبيقات الاستشهادات المرجعية (Taems)	11
من مصادر المعلومات التقليدية: الكتب، الدوريات، الوثائق الرسمية.	12
من أساليب الاستشهادات المرجعية أسلوب الجامعة العربية، اتحاد الجامعات المصرية.	13
تساعد برامج إدارة الاستشهادات المرجعية في حفظ واسترجاع مصادر المعلومات المخزنة عبر البرنامج.	14
الخطوة الثالثة لفتح موقع (ZOTERO) فتح متصفح (Google Chrome)	15
الخطوة الثانية لإنشاء مجموعة عبر (ZOTERO) هي اختيار (New Collection)	16
الخطوة الأولى لإعادة تسمية مجموعة: تحديد ها، واختيار (Rename)	17
لتأكيد اضافة مجموعة فرعية عبر (ZOTERO) نختار (Confirm)	18
الخطوة الرابعة لاضافة عنصر جديد داخل مجموعة اختيار (New Item)	19
ادخال عنوان الكتاب يعد من خطوات اضافة البيانات الوصفية لعنصر عبر (Zotero)	20
لاضافة مرفق نختار (Add File Attachment) ثم نضغط على (Add File)	21
لانشاء استشهاد مرجعي نحدد العنصر المراد اضافة استشهاد مرجعي له ونختار (Item)	22
الخطوة الأولى لانشاء استشهاد مرجعي هي اختيار أسلوب الاقتباس المناسب .	23
الخطوة الرابعه لاضافة استشهاد مرجعي هي تحديد العنصر بوضع علامة (√)	24
الخطوة الأخيرة لاضافة استشهاد مرجعي غير موجود بالقائمة هي اختياره والضغط على (+)	25
الخطوة الأولى للبحث عن مصدر معلومات عبر (ZOTERO) الضغط في صندوق البحث	26

ثانياً: أسئلة الاختيار من متعدد:

السؤال	م
من مصادر المعلومات الرقمية عبر شبكة الانترنت	1
أ - الكتب المطبوعة	
ج - الدوريات المطبوعة.	
من أساليب الاستشهادات المرجعية الدولية والعالمية :	2
اسلوب جامعة شيكاغو	
ج- أسلوب الجامعة البريطانية	

م	السؤال
3	برامج تقوم بمعالجة البيانات الببليوجرافية وصياغتها في شكل مقنن . برمجيات إدارة المراجع الببليوجرافية ج- برمجيات صياغة الببليوجرافيات برمجيات إدارة المراجع الببليوجرافية ج- برمجيات صياغة الببليوجرافيات
4	إمكانية مشاركة البيانات الببليوجرافية مع الزملاء تعد من : أ- خصائص برامج الاستشهادات المرجعية ج- مسميات برامج الاستشهادات المرجعية
5	من برامج ادارة الاستشهادات المرجعية برنامج..... أ- MARC ج- GREENSTONE
6	استخدام الكلمات الدلالية (Tags) من مميزات برنامج أ- ZOTERO ج- GREENSTONE
7	كتابة https://www.zotero.org في متصفح جوجل الخطوة... لفتح zotero أ- الأولى ج- الثالثة
8	الخطوة الثانية لإنشاء حساب جديد على (ZOTERO) هي الضغط على.... أ- Login ج- Collection
9	الخطوة الأخيرة لإنشاء مجموعة عبر (ZOTERO) هي الضغط على..... أ- Login ج- Confirm
10	يعد اختيار (Confirm) عند إنشاء مجموعة عبر (ZOTERO) هي الخطوة أ- الأولى ج- الثالثة
11	الخطوة الثالثة لاضافة مجموعة فرعية لمجموعة رئيسية عبر (zotero) هي أ- New Sub Collection ج- Confirm
12	الخطوة الأولى لاضافة عنصر جديد داخل مجموعة فتح المجموعة واختيار أ- Sub Collection ج- Confirm
13	لتأكيد اضافة البيانات الوصفية لعنصر عبر (Zotero) نختار أ- Done ج- Confirm
14	لاضافة مرفق لعنصر عبر (zotero) نختار العنصر المراد اضافة مرفق له ونضغط.. أ- Confirm ج- Edit
15	تحديد العنصر المراد اضافة استشهاد مرجعي له لانشاء استشهاد مرجعي تعد الخطوة أ- الأولى ج- الثالثة
16	تنظيم المراجع وإدارتها واستيراد المراجع، وإرفاق ملفات لها، تعد من..... أ- مسميات برامج الاستشهادات المرجعية ج- خصائص برامج الاستشهادات المرجعية

ملحق (9) بطاقة الملاحظة

م	المهارة	مستوى الأداء				
		أدى بدرجة				
لم يؤد		ضعيف	متوسط	جيد	جيد جدا	ممتاز
أولاً : مهارات فتح وانشاء حساب عبر موقع (ZOTERO):						
1	يفتح موقع (ZOTERO)					
2	ينشئ حساب جديد عبر موقع (ZOTERO)					
ثانياً: مهارات التعامل مع موقع (ZOTERO)						
3	ينشئ مجموعة جديدة عبر (ZOTERO)					
4	يعيد تسمية المجموعة					
5	يضيف مجموعة فرعية لمجموعة رئيسية عبر (zotero)					
6	يضيف عنصر جديد داخل مجموعة:					
8	يضيف مرفق لعنصر عبر (zotero):					
ثالثاً: مهارات انشاء واصافة استشهاد مرجعي لعنصر عبر (zotero)						
9	ينشئ استشهاد مرجعي لعنصر عبر (zotero) ونسخه					
10	يضيف أنماط للاستشهاد المرجعية عبر موجودة بالقائمة عبر (zotero)					
11	يبحث عن مصدر معلومات عبر ZOTERO					

ملحق (10) قائمة الأهداف التعليمية

الوحدات	الأهداف	مستوى القياس المطلوب		
		تذكر	فهم	تطبيق
الوحدة الثانية برمجيات الاستشهادات المرجعية	تعرف برامج ادارة الاستشهادات المرجعية.	√	-	-
	تعدد مسميات برامج ادارة الاستشهادات المرجعية.	√	-	-
	تستنتج مميزات برامج إدارة الاستشهادات المرجعية.	-	√	-
	تستخلص عيوب برامج إدارة الاستشهادات المرجعية.	-	√	-
	تميز بين تطبيقات برامج إدارة الاستشهادات المرجعية.	√	-	-
	تستخلص خصائص برامج ادارة الاستشهادات المرجعية .	-	√	-
	تستنتج أهمية برامج إدارة الاستشهادات المرجعية.	-	√	-
	تتذكر مميزات برنامج ادارة الاستشهادات المرجعية (ZOTERO).	√	-	-
	تفتح فتح موقع (ZOTERO).	-	-	√
	تنشئ حساب جديد عبر موقع (ZOTERO).	-	-	√
	تنشئ مجموعة جديدة عبر (ZOTERO).	-	-	√
	تذكر خطوات إنشاء مجموعة جديدة عبر (ZOTERO).	√	-	-
	تعيد تسمية المجموعة عبر (ZOTERO).	-	-	√
	تضيف مجموعة فرعية لمجموعة رئيسية عبر (ZOTERO).	√	-	-
	تضيف عنصر جديد داخل مجموعة عبر (ZOTERO).	√	-	-
	تضيف البيانات الوصفية لعنصر عبر (ZOTERO).	√	-	-
	تضيف مرفق لعنصر عبر (ZOTERO)	√	-	-
	تنشئ استشهاد مرجعي لعنصر عبر (ZOTERO)	√	-	-
	تضيف أنماط للاستشهاد المرجعية غير موجودة عبر (ZOTERO)	√	-	-
	تبحث عن مصدر معلومات عبر (ZOTERO)	√	-	-

الوحدات	الأهداف	مستوى القياس المطلوب		
		تذكر	فهم	تطبيق
الوحدة الثانية برمجيات الاستشهادات المرجعية	تعرف برامج ادارة الاستشهادات المرجعية.	√	-	-
	تعدد مسميات برامج ادارة الاستشهادات المرجعية.	√	-	-
	تستنتج مميزات برامج إدارة الاستشهادات المرجعية.	-	√	-
	تستخلص عيوب برامج إدارة الاستشهادات المرجعية.	-	√	-
	تميز بين تطبيقات برامج إدارة الاستشهادات المرجعية.	√	-	-
	تستخلص خصائص برامج إدارة الاستشهادات المرجعية .	-	√	-
	تستنتج أهمية برامج إدارة الاستشهادات المرجعية.	-	√	-
	تتذكر مميزات برنامج ادارة الاستشهادات المرجعية(ZOTERO).	√	-	-
	تفتح فتح موقع (ZOTERO).	-	-	√
	تنشئ حساب جديد عبر موقع (ZOTERO).	-	-	√
	تنشئ مجموعة جديدة عبر (ZOTERO).	-	-	√
	تذكر خطوات انشاء مجموعة جديدة عبر (ZOTERO).	√	-	-
	تعيد تسمية المجموعة عبر(ZOTERO).	-	-	√
	تضيف مجموعة فرعية لمجموعة رئيسية عبر (ZOTERO).	-	-	√
	تضيف عنصر جديد داخل مجموعة عبر (ZOTERO).	-	-	√
	تضيف البيانات الوصفية لعنصر عبر(ZOTERO).	-	-	√
	تضيف مرفق لعنصر عبر(ZOTERO)	-	-	√
	تنشئ استشهاد مرجعي لعنصر عبر(ZOTERO)	-	-	√
	تضيف أنماط للاستشهاد المرجعية غير موجودة عبر(ZOTERO)	-	-	√
	تبحث عن مصدر معلومات عبر (ZOTERO)	-	-	√



The Effect of Different E-learning Platforms on Acquiring the Skills of Reference Citations for students of the General

Diploma Program in Education at Al-Azhar University

Dr. Bahaa Fathi Khalifa

Lecturer of educational and Information Technology
Faculty of education for Boys - Al-Azhar University in Cairo

drbahaakhalefa@gmail.com

BahaaKhalifa1652.el@azhar.edu.eg

The current research aimed to reveal the effect of the different e-learning platforms on acquiring the skills of reference citations to students in the General Diploma in Education program at Al-Azhar University. Random students in the General Diploma Program in Education at Al-Azhar University (Educational Rehabilitation Center in Sohag), in the second semester of the academic year 2020-2021 AD; Their number is (60) students. The sample was divided into two groups: the first experimental group studied using the (Google Classroom) platform and numbered (30) students, and the second experimental group studied using the (Easy Class) platform, numbering (30) students, and the study tools included an achievement test and an observation card for the practical performance of skills Reference citations, and the results of the study indicated that there is a difference between the averages of the two experimental groups for the post-measurement of cognitive achievement and practical skill performance in favor of the first experimental group. which the researcher attributes to the effectiveness of the Google Classroom platform), and in light of this, the researcher recommended the importance use of the Google Classroom platform in the educational process for the different stages.

Keywords: Google Classroom (1); Easy Class (2); Postgraduate Studies (3); Interactive platforms (4); Zotero (5); Reference Citations (6).