

تصميم برنامج اداري الكتروني مقترح لرفع الكفاءة الالكترونية للداريين بأحواض

السباحة

أ.د/ نبيل خليل ندا

أ.د/ حسين درى ابازة

أ م د. هيثم محمد أحمد حسنين

م م. محمد محمد ثروت

ملخص البحث باللغة العربية

هدف البحث إلى بناء برنامج اداري الكتروني ومعرفة أثره علي الكفاءة الألكترونية للداريين بأحواض السباحة بمحافظة المنوفية, واستخدام الباحث المنهج التجريب التصميم التجريبي (نو القياس القبلي والبعدي) لمجموعة واحدة تجريبية وذلك لملائمة لطبيعة هذه الدراسة. تكون مجتمع البحث من العاملين بأحواض السباحة بمحافظة المنوفية، وتم اختيار عينة البحث بالطريقة العمدية من مجتمع البحث وتوزيعها كالأتي :

١- عينة الدراسة الاستطلاعية (٢٠) فرد.

٢- عينة الدراسة الاساسية (٤٨) فرد.

صمم الباحث اختبار الكفاءة الالكترونية للعاملين بأحواض السباحة متبعا في ذلك وفقا لقواعد البحث العلمي كأداة لجمع البيانات ، وقد تضمنت إجراءات التصميم (تحديدالمحاور والمفردات المقترحة التي تم التوصل اليها وقد روعي عند التصميم المفردات ان تكون واضحة ومغلقة ولا تستغرق وقت طويل في الاجابة عليها ، وتحديد أسلوب صياغة ، وتم استخدام الثبات باستخدام التجزئة النصفية وألفا كرونباخ.

وفي نهاية البحث توصل الباحث إلى الاستنتاج الاتي:

- أن برنامج الحاسب الآلي المقترح أدي الي تحسن الكفاءة الالكترونية للعينة قيد البحث .

الكلمات المفتاحية : الادارة الالكترونية - برنامج اداري الكتروني - مدارس السباحة

Design a proposed electronic management program to raise the electronic competence of administrators in swimming pools

a.d / nabil khalil nada

a.d / husayn daraa abaz

a.m.d / haytham muhamad 'ahmad hassanin

m.m / muhamad muhamad tharwat

Summary of the research

The aim of the research is to build an electronic administrative program and know its effect on the electronic efficiency of administrators in swimming pools in Menoufia Governorate, and the researcher used the experimental approach to experimental design (with pre and post measurement) for one experimental group, due to its relevance to the nature of this study.

The research community consisted of swimming pool workers in Menoufia Governorate, The researcher used the experimental approach, the experimental design (with pre- and post-measurement) for one experimental group, due to its relevance to the nature of this study.

The research community consisted of workers in swimming pools in Menoufia Governorate, and the research sample was chosen intentionally from the research community and distributed as follows:

- 1- The survey sample 20
- 2- The basic study sample (48 individuals).

The researcher designed the electronic proficiency test for swimming pool workers.

At the end of the research, the researcher reached the following conclusion:

- The proposed computer program improved the electronic efficiency of the sample in question

Key words: *electronic administration - electronic management program - swimming schools*

تصميم برنامج اداري الكتروني مقترح لرفع الكفاءة الالكترونية للاداريين بأحواض السباحة

أ.د/ نبيل خليل ندا

أ.د/ حسين درى اباطة

أ.م.د. هيثم محمد أحمد حسنين

م.م. محمد محمد ثروت

مقدمة البحث

تتجه المعلومات والمعارف الجديدة الي الانتشار والتكاثر السريع بفضل تكنولوجيا الأتصال والحاسبات الآلية، والعالم الجديد هو عالم المعلومات الفورية وتكنولوجية الاتصالات الكونية التي دفعت بالناس الي سباق محموم علي التعلم والتكيف والتغير السريع مع مستحدثات العصر، وجوهر الادارة المعلوماتية هو تحويل الاطراف الفاعلة التي تسعى استراتيجيا الي تحقيق أهداف الهيئة كل في تخصصه الي نظام تعاوني عقلاني. (٣٣:٤)

ولقد أصبح نجاح أي عمل يقوم علب استخدام الحاسب الآلي والبرمجيات ونظم المعلومات الادارية الحديثة ، ومن ثم وجب علي المتخصصين مواكبة البحث العلمي والتقني للحاق بركب التقدم والتطور للمساهمة الفعالة في رفع حركة التنمية عامة ومواجهة متطلبات المستقبل. (١٦:٤) ويضيف محمد سعد وآخرون (٢٠٠٠) أن العالم يشهد ثورة هائلة من التكنولوجيه والتقدم العلمي الواسع بحيث أصبح التنافس بين الدول يرتكزأساسا علي القدرات والامكانات العلمية والتكنولوجية ،فلذلك كان ولا بد أن تتكاتف الأمة العربية ويسنيقظ لديها النشاط والفكر العلمي في معركة التقدم العلمي لكي تستطيع أن تواكب تلك الثورة التكنولوجية الهائلة. (١٥:٣)

ويستكمل جمال محمد علي (٢٠٠٧) أن الثورة التكنولوجية قد انعكست علي عمل الادارة بحيث أنتجت مجموعة متطورة من الأساليب وطرق وأدوات العمل الاداري التي تعتمد في أساسها علي الحاسب الآلي، ولقد أصبح نجاح أي عمل والارتقاء به يعتمد علي الحاسب الآلي ونظم المعلومات الادارية الحديثة. (١٨:٤)

ويضيف محمد جميل محمد (٢٠١٢) نقلا عن كل من نجاة محمد ، آسيا حامد (٢٠٠٩) أن تحول العالم جاء نتيجة الثورة التكنولوجية وعصر العولمة وجسور المعرفة والانفلات غير المحدود في نظم وتقنية الاتصالات والمعلومات والشبكة العنكبونية" الانترنتية" من العالم الواقعي الي العالم الافتراضي الرقمي ، لأن هناك حاجة حتمية للتحول حتي يتمكن من مسايرة التطور التقني في شتي المجالات، ويعد مجال الحكومة الالكترونية أحد أهم المسارات التكنولوجية التي انصهرت فيها سرعة استخدام المعلومة مع توفر الخدمات في أقصر فترة زمنية، وقد تبنت أغلب الحكومات هذا الاتجاه وأصبح من أهم المعايير التي يقاس بها تميز وتقدم الأمم في هذا القرن، وبالتالي سعت جميع المؤسسات الي التحول من الوظيفة التقليدية الي الوظيفة الالكترونية في مؤسساتها وادارتها المختلفة.(٢:٨)

مشكلة البحث

ومن خلال عمل الباحث مديرا للمجمع الاولمبي للرياضات المائية بجامعة المنوفية وكذلك كمدير فني واداري لقطاع البراعم ومدارس السباحة وكرة الماء، واجه كثير من الصعوبات في العملية الادارية المختلفة كالخطيط والتنظيم والرقابة والتوجيه، حيث تمثل بعضها في الجوانب التالية :

- بطئ النظام الورقي اليدوي في تسجيل وتدوين لبيانات وصعوبة حفظ واسترجاع المعلومات وصعوبة استدعائها عند الحاجة اليها مما يؤثر علي جودة الخدمة المقدمة.
- صعوبة اتخاذ قرارات جيدة لعدم توافر المعلومات والبيانات المفهومة والمنظمة والتي يؤخذ في ضوءها القرارات السليمة.
- صعوبة متابعة الأعمال الادارية الخاصة بالمشاركين والمدربين والعملية التعليمية (كسداد الاشتراكات- سجل الحضور والغياب - سجل الاختبارات الدورية - سجل اختبارات النجوم - سجل بيانات المدربين - سجل خرائط مناطق التدريب - سجل المستويات التعليمية المختلفة).
- صعوبة القيام بعملية الرقابة والمتابعة علي سير العمل (كمتابعة تحصيل اللاعب وكذلك مستوى انجاز المدرب) ، وهو ما يؤثر علي العملية التعليمية وجودتها.
- عدم دقة وسهولة اجراء عملية تجانس الافراد المشتركين بمدارس السباحة من حيث السن والمسئولي وهو ما يعطي مؤشرا متواضع للعمليات الادارية التقليدية.
- عدم تناسب كثرة أعداد المشتركين في مدارس السباحة بالأندية الرياضية، وكذلك كثرة أعداد المدربين القائمين علي العملية التعليمية مع دورة العمل الورقية.
- عدم تناسب متطلبات الأعداد الكبيرة من المشتركين في مدارس السباحة مع عامل الانجاز المطلوب في الوقت المحدد.

أهداف البحث

يهدف البحث الي بناء برنامج اداري الكتروني ومعرفة أثره علي الكفاءة الألكترونية لأداري أحواض السباحة .

تساؤلات البحث

ماهي الكفاءة الالكترونية لاداري أحواض السباحة بعد تجربة البرنامج؟
هل توجد فروق دالة احصائيا بين القياسين القبلي والبعدي ونسب التحسن في الكفاءة الألكترونية لأداري أحواض السباحة ؟

مصطلحات البحث

- الادارة الالكترونية: " الاستغناء عن التعاملات الورقية واحلال المكتب الالكتروني عن طريق الاستخدام الأمثل والواسع لتكنولوجيا المعلومات وتحويل تلك الخدمة العامة الي اجراءات مكتبية يتم معالجتها حسب خطوات مسلسلة منفذة مسبقا " (٣٢:٦)
- البرنامج الاداري الالكتروني: هي مجموعة التعليمكات المنطقية (Logical Instructions) غير الملموسة التي توجه الحاسب لانجاز مهام معينة وتسمى مجموعة التعليمات ب" برنامج الحاسب (Computer Program)(٧:٧)
- مدارس السباحة : هي الكيان داخل الأندية الذي يتم فيه اكساب الأفراد مهارات السباحة من خلال معلمين السباحة المؤهلين وتحت اشراف ادارة متخصصة (تعريف اجرائي)
- النادي الرياضي : تعرفه لائحة النظام الأساسي للأندية في مادتها الأولي بأنه " هيئة رياضية لها شخصية اعتبارية مستقلة وتعتبر من الهيئات الخاصة ذات النفع العام، ويتكون من عدد لا يقل عن خمسين عضو من الأشخاص الطبيعيين الذين لا يستهدفون الكسب المادي " . (١:١٠)
- الكفاءة : يقصد بها القدرة علي استغلال الامكانيات المتاحة بأفضل صورة ممكنة، وبأستخدام أفضل الأساليب وبتكلفة مناسبة، ويمكن تقسيمها الي :
 - الكفاءة التشغيلية : وهي كفاءة استخدام الموارد والتسهيلات المتاحة (الأجهزة ،البرامج ،العنصر البشري).
 - الكفاءة الوظيفية : يقصد بها قدرة النظام علي القيام بالوظائف التي تحقق الأهداف التي أنشئ من أجلها.
 - الكفاءة الفنية والتكنولوجية :هي قدرة النظام علي تطبيق الأساليب الفنية والتكنولوجية المتطورة والاستفادة منها(٥:١٨٨)

الدراسات المرجعية:

دراسة أحمد محمد السيد القط (٢٠١١) (٥) بعنوان تصميم برنامج حاسب آلي لتقييم مستوي الاداء الهجومي في كرة اليد، هدفت الدراسة. تصميم برنامج حاسب آلي لتقييم مستوي الاداء الهجومي في كرة اليد استخدم فيها المنهج التجريبي عند تصميم البرنامج والوصفي عند تقييم مباراة كرة اليد، و في ضوء ما أسفرت عنه هذه الدراسة من نتائج، يمكن من خلال البرنامج التعرف علي مستوي الاداء الهجومي (مهاري- خططي) خلال المباريات ويتميز بفعورية الحصول علي المعلومات .

قامت آمال علي الكبيسي (٢٠١٠)(٢) متطلبات ومعوقات تطبيق الادارة الالكترونية في كليات التربية للبنات بجدة بالسعودية ، وتهدف الدراسة للتعرف علي دور استخدام تقنية الادارة الالكترونية في تحسين الاداء الاداري ، واختصار الوقت والجهد والتخلص من التعاملات الورقية وأستبدالها بالمعاملات الرقمية واستخدمت فيها المنهج الوصفي وكانت من أهم النتائج انه يوجد وعي كافي لدي أفراد العينة عن أهمية تطبيق الادارة الالكترونية وعدم وجود ادارة الكترونية مطبقة في الوقت الحالي بكليات التربية بجدة بالمملكة العربية السعودية بسبب قصور في الامكانيات المادية والبشرية اللازمة لتطبيقها .

دراسة ياسر خليل نصير(٢٠٠٥) (١١) نظام مقترح للادارة الالكترونية بالاندية الرياضية ، ويهدف البحث الي تحديد نوعية البيانات التي يحتاجها العمل بالاندية الرياضية ووضع نظام معلومات مقترح يساعد في التطوير الاداري بالاندية الرياضية نحو الادارة الالكترونية واستخدم فيها المنهج الوصفي وكانت أهم النتائج هي اهتمام الأعضاء العاملين بالأندية بقواعد بيانات الخدمات الاجتماعية وتبسيط الإجراءات لهم ة للحصول على الخدمات.

- ميكنة الأعمال اليدوية عن طريق الحاسب الآلي وتحسين الإمكانيات الوظيفية للعاملين.

دراسة شادي هيسامي وآخرون (٢٠١٦) (١٣) تصميم نظام معلوماتي إداري لإدارة المؤسسات الرياضية التطوعية وتهدف الي تصميم برنامج حاسب آلي لإدارة المؤسسات الرياضية التطوعية بإيران. واستخدم فيها المنهج الوصفي وكانت أهم النتائج تحسن في دقة وسرعة العمليات الادارية المتبعة في المنظمات الرياضية الغير ربحية.

دراسة ستراي هورن Stray Horn 2007م (١٤) استخدام التكنولوجيا بين أعضاء هيئة التدريس في التعليم العالي في جامعة تينسي بأمريكا. وتهدف الدراسة إلى أي مدى يستخدم أعضاء هيئة التدريس في التعليم العالي في جامعة تينسي بأمريكا واستخدم فيها المنهج الوصفي وكانت أهم النتائج - أشارت الدراسة إلى أن ٥٩.٤% من أعضاء هيئة التدريس في التعليم العالي يستخدمون البريد الإلكتروني، ٤٠.٦% منهم يستخدم البريد الإلكتروني وخدمات أخرى على الإنترنت كتصفح على الويب.

منهج البحث:

استخدم المنهج التجريبي التصميم التجريبي (ذو القياس القبلي والبعدي).

مجتمع البحث:

يتكون مجتمع البحث من العاملين بأحواض السباحة بالمنوفية

عينة البحث:

تم اختيار عينة البحث بالطريقة العمدية من مجتمع البحث وتوزيعها كالاتي :

١-عينة الدراسة الاستطلاعية (٢٠) فرد.

٢-عينة الدراسة الاساسية (٤٨) فرد.

أداة البحث:

صمم الباحث اختبار الكفاءة الالكترونية للعاملين بأحواض السباحة متبعا في ذلك وفقا لقواعد البحث العلمي كأداة لجمع البيانات ، وقد تضمنت إجراءات التصميم (تحديدالمحاور والمفردات المقترحة التي تم التوصل اليها وقد روعي عند التصميم المفردات ان تكون واضحة ومغلقة ولا تستغرق وقت طويل في الاجابة عليها ، وتحديد أسلوب صياغة ، وتم استخدام الثبات باستخدام التجزئة النصفية وألفا كرونباخ.

ثم عرض المحاور والعبارات المستخدمة في أسئلة الاختبار علي عدد من الخبراء فى مجال

الادارة الرياضية والرياضات المائية لإبداء الرأى حول مدى صلاحية المحاور والاسئلة

طريقة تصحيح الاختبار:

تم تحديد درجة واحدة وذلك لكل بند من بنود الاختبار لتصبح الدرجة النهائية للاختبار (٩٣) درجة .

١- التجربة الاستطلاعية:

كان الهدف من هذه الدراسة هو التأكد من المعاملات العلمية (الصدق، الثبات) لأختبار الكفاءة الألكترونية للعاملين بأحواض السباحة ، حيث قام الباحث بوضع الصورة المبدئية للاختبار لتطبيقها علي العينة الاستطلاعية والتي قوامها (٢٠) فرد "العينة الاستطلاعية" حيث تم اختيارهم بطريقة عشوائية طبقية من مجتمع البحث وخارج عينة الدراسة.

صدق المُحكّمين (الصدق المنطقي):



جدول (٤)
النسبة المئوية لاتفاق الخبراء حول تحديد مفردات اختبار الكفاءة الإلكترونية

م	قرار الخبراء	%	م	قرار الخبراء	%	م	قرار الخبراء	%	م	قرار الخبراء	%
١	بقاء	٩٠	٣٠	ت حذف	٥٠	٥٩	دمج ٥٨، ٥٧ ٦٢، ٦٠، ٥٩،	١٠٠	٨٨	بقاء	١٠٠
٢	بقاء	٩٠	٣١	بقاء	٩٠	٦٠	دمج ٥٨، ٥٧ ٦٢، ٦٠، ٥٩،	١٠٠	٨٩	بقاء	٧٠
٣	بقاء	٩٠	٣٢	بقاء	٩٠	٦١	بقاء	٩٠	٩٠	بقاء	٩٠
٤	بقاء	٨٠	٣٣	بقاء	٩٠	٦٢	دمج ٥٨، ٥٧ ٦٢، ٦٠، ٥٩،	١٠٠	٩١	بقاء	٩٠
٥	بقاء	١٠٠	٣٤	دمج ٣٤، ٣٨، ٣٥	١٠٠	٦٣	بقاء	١٠٠	٩٢	بقاء	٩٠
٦	بقاء	١٠٠	٣٥	دمج ٣٤، ٣٨، ٣٥	١٠٠	٦٤	بقاء	١٠٠	٩٣	بقاء	١٠٠
٧	بقاء	١٠٠	٣٦	بقاء	٨٠	٦٥	بقاء	١٠٠	٩٤	بقاء	١٠٠
٨	بقاء	١٠٠	٣٧	بقاء	٨٠	٦٦	ت حذف	٤٠	٩٥	بقاء	١٠٠
٩	بقاء	١٠٠	٣٨	دمج ٣٤، ٣٨، ٣٥	١٠٠	٦٧	بقاء	٩٠	٩٦	بقاء	٩٠
١٠	دمج ١٠، ١٢، ١١	١٠٠	٣٩	بقاء	٨٠	٦٨	بقاء	٩٠	٩٧	بقاء	١٠٠
١١	دمج ١٠، ١٢، ١١	١٠٠	٤٠	بقاء	٩٠	٦٩	بقاء	٨٠	٩٨	بقاء	٩٠
١٢	دمج ١٠، ١٢، ١١	١٠٠	٤١	بقاء	٧٠	٧٠	بقاء	٩٠	٩٩	بقاء	٧٠
١٣	بقاء	٩٠	٤٢	بقاء	١٠٠	٧١	دمج ٧٢، ٧١ ٧٤، ٧٣،	١٠٠	١٠٠	بقاء	٩٠
١٤	بقاء	١٠٠	٤٣	بقاء	١٠٠	٧٢	دمج ٧٢، ٧١ ٧٤، ٧٣،	١٠٠	١٠١	بقاء	١٠٠
١٥	بقاء	١٠٠	٤٤	بقاء	١٠٠	٧٣	دمج ٧٢، ٧١ ٧٤، ٧٣،	١٠٠	١٠٢	بقاء	٧٠
١٦	بقاء	١٠٠	٤٥	بقاء	٩٠	٧٤	دمج ٧٢، ٧١ ٧٤، ٧٣،	١٠٠	١٠٣	بقاء	١٠٠
١٧	بقاء	١٠٠	٤٦	بقاء	٩٠	٧٥	بقاء	٩٠	١٠٤	بقاء	٩٠
١٨	دمج ١٨، ٢٠، ١٩	١٠٠	٤٧	دمج ٤٨، ٤٧ ٥٠، ٤٩،	١٠٠	٧٦	بقاء	٩٠	١٠٥	بقاء	٧٠
١٩	دمج ١٨، ٢٠، ١٩	١٠٠	٤٨	دمج ٤٨، ٤٧ ٥٠، ٤٩،	١٠٠	٧٧	بقاء	٩٠	١٠٦	بقاء	١٠٠
٢٠	دمج ١٨، ٢٠، ١٩	١٠٠	٤٩	دمج ٤٨، ٤٧ ٥٠، ٤٩،	١٠٠	٧٨	ت حذف	٤٠	١٠٧	بقاء	٩٠
٢١	بقاء	١٠٠	٥٠	دمج ٤٨، ٤٧ ٥٠، ٤٩،	١٠٠	٧٩	بقاء	٧٠	١٠٨	بقاء	١٠٠
٢٢	بقاء	٩٠	٥١	بقاء	٨٠	٨٠	بقاء	٧٠	١٠٩	بقاء	٩٠
٢٣	بقاء	٨٠	٥٢	بقاء	٨٠	٨١	بقاء	١٠٠	١١٠	بقاء	٩٠
٢٤	بقاء	٧٠	٥٣	بقاء	١٠٠	٨٢	بقاء	١٠٠	١١١	بقاء	١٠٠
٢٥	بقاء	٨٠	٥٤	دمج ٥٥، ٥٤	١٠٠	٨٣	بقاء	١٠٠	١١٢	بقاء	١٠٠
٢٦	بقاء	٨٠	٥٥	دمج ٥٥، ٥٤	١٠٠	٨٤	بقاء	١٠٠	١١٣	بقاء	١٠٠
٢٧	بقاء	١٠٠	٥٦	بقاء	١٠٠	٨٥	بقاء	١٠٠			
٢٨	بقاء	٩٠	٥٧	دمج ٥٨، ٥٧ ٦٢، ٦٠، ٥٩،	١٠٠	٨٦	بقاء	١٠٠			
٢٩	بقاء	١٠٠	٥٨	دمج ٥٨، ٥٧ ٦٢، ٦٠، ٥٩،	١٠٠	٨٧	بقاء	١٠٠			

صدق الاتساق الداخلي :

قام الباحث بحساب صدق لأختبار الكفاءة الألكترونية للعاملين بأحواض السباحة قيد البحث من خلال استخدام طريقة صدق الاتساق الداخلي، حيث قام الباحث بحساب قيمة معاملات الارتباط بين درجة كل مفردة علي حدة والدرجة الكلية للأختبار ، وكذلك معاملات الارتباط بين درجة كل مفردة علي حدة والدرجة الكلية للمحور ، معاملات الارتباط بين درجة كل محور علي حدة والدرجة الكلية للأختبار علي (٢٠) فرد من القائمين علي العمل الإداري والإشراف الفني علي أحواض السباحة ببعض الأندية ومراكز الشباب بمحافظة المنوفية "العينة الاستطلاعية" ، والجدول (٦، ٧، ٨، ٩، ١٠، ١١، ١٢، ١٣، ١٤، ١٥، ١٦) توضح ذلك

جدول (٦)

مُعاملات الارتباط ما بين كل مفردة والدرجة الكلية لأختبار الكفاءة الألكترونية للعاملين بأحواض السباحة

ن=٢٠

معامل الارتباط	م	معامل الارتباط	م	معامل الارتباط	م	معامل الارتباط	م
*٠,٤٩٤	٧٣	*٠,٤٧٦	٤٩	*٠,٥٠٣	٢٥	*٠,٥٣٠	١
*٠,٥٢١	٧٤	*٠,٤٤٥	٥٠	*٠,٥٣٠	٢٦	*٠,٤٥٨	٢
*٠,٥٣٥	٧٥	*٠,٤٥١	٥١	*٠,٥٢٧	٢٧	*٠,٤٨٩	٣
*٠,٤٦٦	٧٦	*٠,٤٩٣	٥٢	*٠,٤٩١	٢٨	*٠,٤٦٨	٤
*٠,٤٤٤	٧٧	*٠,٥٢٥	٥٣	*٠,٥٤٨	٢٩	*٠,٥١٦	٥
*٠,٥١٦	٧٨	*٠,٥٣٥	٥٤	*٠,٤٨٩	٣٠	*٠,٤٩٤	٦
*٠,٥٠٩	٧٩	*٠,٤٨٠	٥٥	*٠,٤٥٥	٣١	*٠,٤٩٨	٧
*٠,٤٨٠	٨٠	*٠,٥١٦	٥٦	*٠,٤٧٦	٣٢	*٠,٥٩٧	٨
*٠,٤٨٩	٨١	*٠,٥١٢	٥٧	*٠,٤٦٦	٣٣	*٠,٥٥٥	٩
*٠,٤٨٠	٨٢	*٠,٤٨٧	٥٨	*٠,٤٩٨	٣٤	*٠,٥٠٧	١٠
*٠,٥١٢	٨٣	*٠,٥٢٥	٥٩	*٠,٤٤٨	٣٥	*٠,٥١٠	١١
*٠,٥٢٥	٨٤	*٠,٥٠٢	٦٠	*٠,٥٣٦	٣٦	*٠,٤٧٥	١٢
*٠,٤٦٣	٨٥	*٠,٥٢١	٦١	*٠,٥٠٠	٣٧	*٠,٤٤٧	١٣
*٠,٤٦٢	٨٦	*٠,٤٩٨	٦٢	*٠,٤٧٥	٣٨	*٠,٥٣٠	١٤
*٠,٤٦٨	٨٧	*٠,٤٨٠	٦٣	*٠,٥٠٨	٣٩	*٠,٥٣٠	١٥
*٠,٤٦١	٨٨	*٠,٥٣٤	٦٤	*٠,٤٩٦	٤٠	*٠,٤٧٧	١٦
*٠,٤٧١	٨٩	*٠,٥٣٠	٦٥	*٠,٥١٠	٤١	*٠,٥٤٠	١٧
*٠,٥٣٥	٩٠	*٠,٥١٥	٦٦	*٠,٤٨٠	٤٢	*٠,٤٨٩	١٨
*٠,٤٧١	٩١	*٠,٥٠٣	٦٧	*٠,٤٩٦	٤٣	*٠,٥٢٥	١٩
*٠,٥٣٠	٩٢	*٠,٤٦٦	٦٨	*٠,٥٠٧	٤٤	*٠,٤٤٨	٢٠
*٠,٥٠٨	٩٣	*٠,٤٦٦	٦٩	*٠,٤٦٦	٤٥	*٠,٤٨٤	٢١
		*٠,٤٨٩	٧٠	*٠,٥٠٣	٤٦	*٠,٤٥٢	٢٢
		*٠,٤٩٣	٧١	*٠,٥٢١	٤٧	*٠,٤٦١	٢٣
		*٠,٤٦١	٧٢	*٠,٤٧٨	٤٨	*٠,٥١٢	٢٤

*قيمة "ر" الجدولية عند درجة حرية (١٨) مستوى دلالة (٠,٠٥) = (٠,٤٤٤)

يوضح الجدول رقم (٦) أن قيم معاملات الارتباط للمفردات دالة عند مستوي معنوية (٠,٠٥) ، حيث تراوحت قيم معامل الارتباط بين (٠,٤٤٤ - ٠,٥٩٧).



معاملات الارتباط كل مفردة من مفردات محور " التسجيل " مع الدرجة الكلية للمحور

ن=٢٠

م	العبارات	معامل الارتباط
١	لا يمكن استخدام البرامج الحاسوبية في ادارة العمليات الخاصة بأحواض السباحة	*٠,٥٥٠
٢	هل يوجد لديك أسم مستخدم وكلمة مرور لتسجيل الدخول علي تطبيق اداري الكتروني	*٠,٤٦٦
٣	هل لديك حساب الكتروني علي أي تطبيق يتطلب اسم مستخدم وكلمة مرور	*٠,٥٦٦
٤	يمكن استخدام برامج حاسوبية في ادارة العمليات الخاصة بأحواض السباحة	*٠,٤٦٨
٥	يمكن لبرنامج اداري الكتروني تصنيف المشتركين بأحواض السباحة حسب قيمة الأشتراك الخاصة بهم	*٠,٥٣٤
٦	يمكن لبرنامج اداري الكتروني تسجيل فصول تعليمية علي حسب المستوي الفني للمشاركين	*٠,٤٤٥
٧	يمكن لبرنامج اداري الكتروني تسجيل فرق تدريب السباحو وكرة الماء والغطس والزعانف كلا علي حدي	*٠,٤٦١
٨	يمكن لبرنامج اداري الكتروني تسكين المدربين علي الفرق التدريبية حسب المستوي الفني	*٠,٥١١
٩	يمكن لبرنامج اداري الكتروني البحث عن أحد المشتركين بالأسم أو الكود الخاص به	*٠,٥٤٤
١٠	هل يمكن لبرنامج اداري الكتروني تسجيل بيانات المدربين والمعلمين والمنفذين والشهادات الحاصل عليها	*٠,٥٣٠
١١	لايمكن ادخال أكثر من خمسمائة أسم للمتدربين فقط للبرنامج	*٠,٥٧٩
١٢	يمكن تسجيل المستوي الفني للمتدرب في البرنامج الحوسبي	*٠,٤٤٥
١٣	يمكن تسجيل جميع الاختبارات التي يمر بها المتدرب للتنقل بين المستويات المختلفة في عملية التعليم	*٠,٤٤٥
١٤	عند اجتياز المتدرب عدة اختبارات متتالية يكون صعب الحصول علي نتيجة كل الاختبارات التي اجتازها	*٠,٥٤٥
١٥	يصعب تسجيل غياب وحضور المتدرب من أول اشتراكه لنهاية فترة تعليمه واجتيازه جميع اختبارات مستويات التعلم	*٠,٦٤٧
١٦	يمكن لبرنامج اداري الكتروني تسجيل بيانات المشتركين بجميع فئاتهم كل فئة علي حدي	*٠,٥٦٣
١٧	يمكن لبرنامج اداري الكتروني تسجيل الخدمات المقدمة للمشارك بأحواض السباحة	*٠,٤٩٣
١٨	يمكن لبرنامج اداري الكتروني تسجيل أسعار الخدمات المقدمة للمشارك بأحواض السباحة	*٠,٥١١
١٩	يمكن لبرنامج اداري الكتروني تسجيل الاشتراكات التعليمية والترفيهية والتدريبية للمشاركين	*٠,٥٥٠
٢٠	يمكن لبرنامج اداري الكتروني تسجيل حضور وغياب المشتركين في فصولهم التعليمية والتدريبية	*٠,٤٦٩
٢١	تتيح البرامج الحاسوبية امكانية تعديل بيانات المتدربين بسهولة	*٠,٥٥٠
٢٢	تعتبر عمليات البحث داخل البرامج الحاسوبية من العمليات الهامة في ادارة أحواض السباحة	*٠,٥٩٤
٢٣	يمكن لأي متدرب أوولي الأمر للمتدرب التعرف علي مستواه الفني عن طريق البرنامج الحوسبي	*٠,٥٦٦
٢٤	يمكن لبرنامج اداري الكتروني تسجيل بنود الصرف بأحواض السباحة	*٠,٥٠٢
٢٥	يمكن لبرنامج اداري الكتروني تسجيل جميع الإيرادات المادية بأحواض السباحة	*٠,٥٢٨

*قيمة "ر" الجدولية عند درجة حرية (١٨) مستوى دلالة (٠,٠٥) = (٠,٤٤٤)

يوضح الجدول رقم (٧) أن قيم معاملات الارتباط لمفردات محور " التسجيل " مع الدرجة الكلية للمحور دالة عند مستوي معنوية (٠,٠٥)، حيث تراوحت قيم معامل الارتباط بين (٠,٤٤٥) - (٠,٦٤٧).



جدول (٨)

مُعاملات الارتباط كل مفردة من مفردات محور " اعداد تقرير لتسجيل المشتركين " مع الدرجة الكلية للمحور

ن=٢٠

م	العبارات	معامل الارتباط
٢٦	يمكن اعداد تقرير عن عدد المشتركين داخل أحواض السباحة من طلاب الجامعة	*٠,٥٩٦
٢٧	يمكن اعداد تقرير عن عدد المشتركين داخل أحواض السباحة من العاملين بالمؤسسة وابنائهم	*٠,٦٥٨
٢٨	يمكن اعداد تقرير عن عدد المشتركين داخل أحواض السباحة من خارج المؤسسة	*٠,٦٢٦
٢٩	يمكن اعداد تقرير عن عدد المشتركين خلال شهر وخلال ربع سنة وخلال عام كامل واحد من جميع الفئات	*٠,٦٤١
٣٠	يمكن اعداد تقرير عن عدد المشتركين خلال موسم الصيف	*٠,٥٤٥
٣١	يمكن اعداد تقرير عن عدد المشتركين خلال موسم الشتاء	*٠,٥٥٢
٣٢	يمكن اعداد تقرير عن عدد المشتركين في فئة من فئات المشتركين	*٠,٥٤٢

*قيمة "ر" الجدولية عند درجة حرية (١٨) مستوى دلالة (٠,٠٥) = (٠,٤٤٤)

يوضح الجدول رقم (٨) أن قيم معاملات الارتباط لمفردات محور " اعداد تقرير لتسجيل المشتركين " مع الدرجة الكلية للمحور دالة عند مستوى معنوية (٠,٠٥)، حيث تراوحت قيم معامل الارتباط بين (٠,٥٤٢ - ٠,٦٥٨).

جدول (٩)

مُعاملات الارتباط كل مفردة من مفردات محور " الخدمات المقدمة للاعضاء " مع الدرجة الكلية للمحور

ن=٢٠

م	العبارات	معامل الارتباط
٣٣	يمكن للمشاركين الاشتراك في الخدمة التعليمية والترفيهية في السباحة من خلال لبرنامج الالكتروني	*٠,٥٥٣
٣٤	يمكن للمشاركين الاشتراك في اختيار المعلم للفصل التعليمي من خلال لبرنامج الالكتروني	*٠,٧٢٥
٣٥	يمكن للمشاركين الاشتراك في اختيار مواعيد التدريب المناسبة لهم من خلال لبرنامج الالكتروني	*٠,٥٢٤
٣٦	يمكن للمشاركين الاشتراك في اختيار المدرب للفريق وعدد ايام التدريب من خلال لبرنامج الالكتروني	*٠,٥١٦
٣٧	يمكن للمشاركين الاطلاع علي نتيجة اختبار اداء المستوي في الفصل التعليمي من خلال لبرنامج الالكتروني	*٠,٦٠٧
٣٨	يمكن للمشاركين الاشتراك في صالة اللياقة البدنية الملحقة من خلال لبرنامج الالكتروني	*٠,٦١١
٣٩	يمكن للمشاركين الاشتراك في الساونا الملحقة من خلال لبرنامج الالكتروني	*٠,٧٢٥
٤٠	يمكن للمشاركين الاشتراك في فرق السباحة والغطس وكرة الماء والسباحة الزعانف من خلال لبرنامج الالكتروني	*٠,٧٠٠
٤١	يمكن للمشاركين الاشتراك في الفكرة الترفيهية من خلال لبرنامج الالكتروني	*٠,٥٧٦
٤٢	يمكن للمشاركين دفع وتجديد قيمة الاشتراك من خلال لبرنامج الالكتروني	*٠,٦٤١
٤٣	يمكن لأولياء أمور الأطفال المشتركين رؤية أولادهم أثناء فترة التعليم والتدريب من خلال الكاميرات المتصلة بالبرنامج الالكتروني	*٠,٧٠٠
٤٤	يمكن لأولياء أمور الأطفال المشتركين متابعة المستوي الفني لأولادهم ومتابعة الحضور والغياب أثناء فترة التعليم والتدريب من خلال البرنامج الالكتروني	*٠,٤٩٥

*قيمة "ر" الجدولية عند درجة حرية (١٨) مستوى دلالة (٠,٠٥) = (٠,٤٤٤)

يوضح الجدول رقم (٩) أن قيم معاملات الارتباط لمفردات محور " الخدمات المقدمة للاعضاء " مع الدرجة الكلية للمحور دالة عند مستوى معنوية (٠,٠٥)، حيث تراوحت قيم معامل الارتباط بين (٠,٤٩٥ - ٠,٧٢٥).



جدول (١٠)

مُعاملات الارتباط كل مفردة من مفردات محور "تقارير عن الخدمات للعاملين" مع الدرجة الكلية للمحور

ن=٢٠

م	العبارات	معامل الارتباط
٤٥	يمكن للبرنامج الإداري الإلكتروني عمل تقارير عن أعداد مجموعات التعليم في الشهر	*٠,٦١٢
٤٦	يمكن للبرنامج الإداري الإلكتروني عمل تقارير عن أعداد مجموعات التدريب لفرق النجوم والسباحة والغطس وكرة الماء وسباحة الزعانف في الشهر	*٠,٦٨٨
٤٧	يمكن للبرنامج الإداري الإلكتروني حصر غياب وحضور المشتركين في مجموعات التعليم في الشهر	*٠,٤٨٣
٤٨	يمكن للبرنامج الإداري الإلكتروني حصر غياب وحضور المشتركين في مجموعات التدريب لفرق النجوم في الشهر	*٠,٥٣٧
٤٩	يمكن للبرنامج الإداري الإلكتروني حصر غياب وحضور المشتركين في مجموعات التدريب للفرق المختلفة في الشهر	*٠,٥٢٤
٥٠	يمكن للبرنامج الإداري الإلكتروني حصر أعداد المترددين في الفترة الترفيهية في ليوم وفي الشهر	*٠,٧٨٨
٥١	يمكن للبرنامج الإداري الإلكتروني حصر أعداد المترددين علي صالة اللياقة البدنية في الشهر	*٠,٦٠٩
٥٢	يمكن للبرنامج الإداري الإلكتروني حصر أعداد المترددين علي الساونافي الشهر	*٠,٥٥٦
٥٣	يمكن للبرنامج الإداري الإلكتروني حصر أعداد المتقدمين لأختبار تحديد المستوي ونتيجة الأختبار	*٠,٤٨٥
٥٤	يمكن للبرنامج الإداري الإلكتروني حصر أعداد المتقدمين لأختبار النجوم ونتيجة الأختبار	*٠,٤٨٥

*قيمة "ر" الجدولية عند درجة حرية (١٨) مستوي دلالة (٠,٠٥) = (٠,٤٤٤)

يوضح الجدول رقم (١٠) أن قيم معاملات الارتباط لمفردات محور "تقارير عن الخدمات للعاملين" مع الدرجة الكلية للمحور دالة عند مستوي معنوية (٠,٠٥)، حيث تراوحت قيم معامل الارتباط بين (٠,٤٨٣ - ٠,٧٨٨).

جدول (١١)

مُعاملات الارتباط كل مفردة من مفردات محور "الاستعلام عن الاشتراكات" مع الدرجة الكلية للمحور

ن=٢٠

م	العبارات	معامل الارتباط
٥٥	يمكن للبرنامج الإداري الإلكتروني حصر الاشتراكات لفئة معينة من المشتركين في الشهر وفي ربع سنة وفي نصف سنة وفي سنة كاملة	*٠,٦٧١
٥٦	يمكن للبرنامج الإداري الإلكتروني حصر الاشتراكات لمدارس تعليم السباحة	*٠,٦١٦
٥٧	يمكن للبرنامج الإداري الإلكتروني حصر الاشتراكات لمدارس النجوم	*٠,٦٢٩
٥٨	يمكن للبرنامج الإداري الإلكتروني حصر الاشتراكات للفرق التدريبية	*٠,٥٦٤
٥٩	يمكن للبرنامج الإداري الإلكتروني حصر الاشتراكات في صالة اللياقة البدنية	*٠,٥٦١
٦٠	يمكن للبرنامج الإداري الإلكتروني حصر الاشتراكات في الساونافي	*٠,٧٢٦

*قيمة "ر" الجدولية عند درجة حرية (١٨) مستوي دلالة (٠,٠٥) = (٠,٤٤٤)

يوضح الجدول رقم (١١) أن قيم معاملات الارتباط لمفردات محور "الاستعلام عن الاشتراكات" مع الدرجة الكلية للمحور دالة عند مستوي معنوية (٠,٠٥)، حيث تراوحت قيم معامل الارتباط بين (٠,٥٦١ - ٠,٧٢٦).



جدول (١٢)

مُعاملات الارتباط كل مفردة من مفردات محور " تقرير تفصيلي عن الاشتراكات " مع الدرجة الكلية للمحور

ن=٢٠

م	العبارات	معامل الارتباط
٦١	يمكن للبرنامج الإداري الإلكتروني اعداد تقرير مفصل عن الاشتراكات لجميع المشتركين في شهر	*٠,٧٦١
٦٢	يمكن للبرنامج الإداري الإلكتروني اعداد تقرير مفصل عن الاشتراكات لجميع المشتركين في ثلاث شهور	*٠,٥٣٧
٦٣	يمكن للبرنامج الإداري الإلكتروني اعداد تقرير مفصل عن الاشتراكات لجميع المشتركين في ستة شهور	*٠,٥٤١
٦٤	يمكن للبرنامج الإداري الإلكتروني اعداد تقرير مفصل عن الاشتراكات لجميع المشتركين في عام كامل	*٠,٥٤١
٦٥	يمكن للبرنامج الإداري الإلكتروني اعداد تقرير مفصل عن الاشتراكات لجميع المشتركين في أي وقت يطلب منه	*٠,٤٩٣

*قيمة "ر" الجدولية عند درجة حرية (١٨) مستوى دلالة (٠,٠٥) = (٠,٤٤٤)

يوضح الجدول رقم (١٢) أن قيم معاملات الارتباط لمفردات محور " تقرير تفصيلي عن الاشتراكات " مع الدرجة الكلية للمحور دالة عند مستوي معنوية (٠,٠٥)، حيث تراوحت قيم معامل الارتباط بين (٠,٤٩٣ - ٠,٧٦١).

جدول (١٣)

مُعاملات الارتباط كل مفردة من مفردات محور " تقرير عن المصروفات اللازمة لأحواض السباحة " مع الدرجة الكلية للمحور

ن=٢٠

م	العبارات	معامل الارتباط
٦٦	يمكن للبرنامج الإداري الإلكتروني اعداد تقرير مفصل عن تكلفة الصيانة الدورية لأجهزة التشغيل شهريا	*٠,٤٧٠
٦٧	يمكن للبرنامج الإداري الإلكتروني اعداد تقرير مفصل عن تكلفة صيانة سبابة دورات المياه	*٠,٥٦١
٦٨	يمكن للبرنامج الإداري الإلكتروني اعداد تقرير مفصل عن تكلفة صيانة سخانات المياه في دورات المياه	*٠,٤٨٨
٦٩	يمكن للبرنامج الإداري الإلكتروني اعداد تقرير مفصل عن تكلفة صيانة كهرباء وانارة المكان	*٠,٤٥١
٧٠	يمكن للبرنامج الإداري الإلكتروني اعداد تقرير مفصل عن تكلفة صيانة كاميرات مراقبة أحواض السباحة	*٠,٥٤٠
٧١	يمكن للبرنامج الإداري الإلكتروني اعداد تقرير مفصل عن تكلفة المواد المطهرة لدورات المياه	*٠,٥٦٢
٧٢	يمكن للبرنامج الإداري الإلكتروني اعداد تقرير مفصل عن تكلفة ادوات النظافة	*٠,٤٨٨
٧٣	يمكن للبرنامج الإداري الإلكتروني اعداد تقرير مفصل عن تكلفة صيانة شبكات المياه والمبادلات الحرارية وسخانات مياه أحواض السباحة	*٠,٥٤٠
٧٤	يمكن للبرنامج الإداري الإلكتروني اعداد تقرير مفصل عن تكلفة صيانة كهرباء وانارة المكان	*٠,٥٦٢
٧٥	يمكن للبرنامج الإداري الإلكتروني اعداد تقرير مفصل عن تكلفة معالجة المياه الكيميائية	*٠,٥٤٩
٧٦	يمكن للبرنامج الإداري الإلكتروني اعداد تقرير مفصل عن تكلفة فواتير المياه والكهرباء والغاز	*٠,٤٧٦

*قيمة "ر" الجدولية عند درجة حرية (١٨) مستوى دلالة (٠,٠٥) = (٠,٤٤٤)

يوضح الجدول رقم (١٣) أن قيم معاملات الارتباط لمفردات محور " تقرير عن المصروفات اللازمة لأحواض السباحة " مع الدرجة الكلية للمحور دالة عند مستوي معنوية (٠,٠٥)، حيث تراوحت قيم معامل الارتباط بين (٠,٤٥١ - ٠,٥٦٢).

ثبات المقياس قيد البحث :

وكذلك تم حساب صدق اختبار الكفاءة الألكترونية للعاملين بأحواض السباحة عن طريق حساب صدق التمييز من خلال المقارنة الطرفية بين درجات الأفراد في مستوى الكفاءة الألكترونية للعاملين بأحواض السباحة وذلك بتطبيقها علي (٢٠) فرد "العينة الاستطلاعية" ، حيث يمثل كل من الربيع (الأعلي ، الأذني) عدد (٦) مفحوص والجدول التالي يوضح دلالة الفروق بين المجموعتين في الاختبارات.

أولاً : الثبات باستخدام التجزئة النصفية:

قام الباحث بإيجاد معامل ثبات مفردات اختبار الكفاءة الألكترونية للعاملين بأحواض السباحة وعددها (٩٣) عبارة باستخدام معادلة سبيرمان وبراون Spearman & Brown لإيجاد معامل الارتباط بين المفردات الزوجية والمفردات الفردية.

جدول (١٨)

ثبات التجزئة النصفية لاختبار الكفاءة الألكترونية للعاملين بأحواض السباحة

ن = ٢٠

معامل الارتباط	المفردات الزوجية		المفردات الفردية		المتغير
	ع±	/س	ع±	/س	
*٠,٩٤٥	١١,٤٩٠	١٨,٣٠٠	١١,٧٥٨	١٨,٩٥٠	الاختبار

*قيمة " ر " الجدولية عند مستوى دلالة (٠,٠٥) ودرجة حرية (٦٨) = ٠,٢٥٠

يتضح من الجدول (١٨) أن هناك ارتباط دال إحصائياً بين مفردات الاختبار ككل مما يدل على ثبات الاختبار.



ثانياً : الثبات باستخدام ألفا كرونباخ:

وقد كانت قيمة معامل ألفا كرونباخ لمفردات الاختبار المعرفي والتي عددها (٩٣) مفردة هو
(٠.٩٦٦٦)

جدول (١٩)

مُعامل الثبات باستخدام ألفا كرونباخ لمفردات اختبار الكفاءة الألكترونية للعاملين بأحواض
السباحة

ن=٢٠

م	معامل ألفا	م	معامل ألفا	م	معامل ألفا	م	معامل ألفا
١	*٠,٩٦٦٢	٢٥	*٠,٩٦٦٢	٤٩	*٠,٩٦٦٣	٧٣	*٠,٩٦٦٣
٢	*٠,٩٦٦٣	٢٦	*٠,٩٦٦٢	٥٠	*٠,٩٦٦٤	٧٤	*٠,٩٦٦٢
٣	*٠,٩٦٦٣	٢٧	*٠,٩٦٦٢	٥١	*٠,٩٦٦٣	٧٥	*٠,٩٦٦٢
٤	*٠,٩٦٦٣	٢٨	*٠,٩٦٦٣	٥٢	*٠,٩٦٦٣	٧٦	*٠,٩٦٦٣
٥	*٠,٩٦٦٢	٢٩	*٠,٩٦٦١	٥٣	*٠,٩٦٦٢	٧٧	*٠,٩٦٦٤
٦	*٠,٩٦٦٣	٣٠	*٠,٩٦٦٣	٥٤	*٠,٩٦٦٢	٧٨	*٠,٩٦٦٢
٧	*٠,٩٦٦٢	٣١	*٠,٩٦٦٣	٥٥	*٠,٩٦٦٣	٧٩	*٠,٩٦٦٢
٨	*٠,٩٦٦١	٣٢	*٠,٩٦٦٣	٥٦	*٠,٩٦٦٢	٨٠	*٠,٩٦٦٣
٩	*٠,٩٦٦١	٣٣	*٠,٩٦٦٣	٥٧	*٠,٩٦٦٢	٨١	*٠,٩٦٦٣
١٠	*٠,٩٦٦٢	٣٤	*٠,٩٦٦٢	٥٨	*٠,٩٦٦٣	٨٢	*٠,٩٦٦٣
١١	*٠,٩٦٦٢	٣٥	*٠,٩٦٦٤	٥٩	*٠,٩٦٦٢	٨٣	*٠,٩٦٦٢
١٢	*٠,٩٦٦٣	٣٦	*٠,٩٦٦٢	٦٠	*٠,٩٦٦٢	٨٤	*٠,٩٦٦٢
١٣	*٠,٩٦٦٣	٣٧	*٠,٩٦٦٢	٦١	*٠,٩٦٦٢	٨٥	*٠,٩٦٦٣
١٤	*٠,٩٦٦٢	٣٨	*٠,٩٦٦٣	٦٢	*٠,٩٦٦٣	٨٦	*٠,٩٦٦٣
١٥	*٠,٩٦٦٢	٣٩	*٠,٩٦٦٢	٦٣	*٠,٩٦٦٣	٨٧	*٠,٩٦٦٣
١٦	*٠,٩٦٦٣	٤٠	*٠,٩٦٦٣	٦٤	*٠,٩٦٦٢	٨٨	*٠,٩٦٦٣
١٧	*٠,٩٦٦٢	٤١	*٠,٩٦٦٢	٦٥	*٠,٩٦٦٢	٨٩	*٠,٩٦٦٣
١٨	*٠,٩٦٦٣	٤٢	*٠,٩٦٦٣	٦٦	*٠,٩٦٦٢	٩٠	*٠,٩٦٦٢
١٩	*٠,٩٦٦٢	٤٣	*٠,٩٦٦٣	٦٧	*٠,٩٦٦٢	٩١	*٠,٩٦٦٣
٢٠	*٠,٩٦٦٤	٤٤	*٠,٩٦٦٢	٦٨	*٠,٩٦٦٣	٩٢	*٠,٩٦٦٢
٢١	*٠,٩٦٦٣	٤٥	*٠,٩٦٦٣	٦٩	*٠,٩٦٦٣	٩٣	*٠,٩٦٦٢
٢٢	*٠,٩٦٦٣	٤٦	*٠,٩٦٦٢	٧٠	*٠,٩٦٦٣		
٢٣	*٠,٩٦٦٣	٤٧	*٠,٩٦٦٢	٧١	*٠,٩٦٦٣		
٢٤	*٠,٩٦٦٢	٤٨	*٠,٩٦٦٣	٧٢	*٠,٩٦٦٣		

*قيمة (معامل ألفا كرونباخ) للاختبار = (٠,٩٦٦٦)

ويتضح من جدول (١٩) معامل ألفا كرونباخ لمفردات الاختبار في حالة حذف مفردة من مفردات الاختبار ، حيث جاءت نتيجة حساب معامل ألفا كرونباخ دال لجميع مفردات الاختبار حيث تراوح قيمة معامل ألفا كرونباخ لمفردات الاختبار ما بين (٠,٩٦٦١ - ٠,٩٦٦٤) وهي قيم لا تزيد عن معامل ألفا كرونباخ للاختبار والتي كانت (٠,٩٦٦٦) ، مما يدل علي ثبات تلك المفردات.



جدول (٢٠)

مُعامل الثبات باستخدام ألفا كرونباخ لمفردات محور " التسجيل "

ن=٢٠

م	العبارات	معامل ألفا
١	لا يمكن استخدام البرامج الحاسوبية في ادارة العمليات الخاصة بأحواض السباحة	*٠,٨٨٤٢
٢	هل يوجد لديك أسم مستخدم وكلمة مرور لتسجيل الدخول علي تطبيق اداري الكتروني	*٠,٨٨٦٤
٣	هل لديك حساب الكتروني علي أي تطبيق يتطلب اسم مستخدم وكلمة مرور	*٠,٨٨٣٧
٤	يمكن استخدام برامج حاسوبية في ادارة العمليات الخاصة بأحواض السباحة	*٠,٨٨٦٤
٥	يمكن لبرنامج اداري الكتروني تصنيف المشتركين بأحواض السباحة حسب قيمة الأشتراك الخاصة بهم	*٠,٨٨٤٦
٦	يمكن لبرنامج اداري الكتروني تسجيل فصول تعليمية علي حسب المستوى الفني للمشاركين	*٠,٨٨٦٨
٧	يمكن لبرنامج اداري الكتروني تسجيل فرق تدريب السباحو وكرة الماء والغطس والزعانف كلا علي حدي	*٠,٨٨٦٤
٨	يمكن لبرنامج اداري الكتروني تسكين المدربين علي الفرق التدريبية حسب المستوى الفني	*٠,٨٨٥١
٩	يمكن لبرنامج اداري الكتروني البحث عن أحد المشتركين بالأسم أو الكود الخاص به	*٠,٨٨٤٣
١٠	هل يمكن لبرنامج اداري الكتروني تسجيل بيانات المدربين والمعلمين والمنقذين والشهادات الحاصل عليها	*٠,٨٨٤٧
١١	لا يمكن ادخال أكثر من خمسمائة أسم للمتدربين فقط للبرنامج	*٠,٨٨٣٤
١٢	يمكن تسجيل المستوى الفني للمتدرب في البرنامج الحوسبي	*٠,٨٨٦٨
١٣	يمكن تسجيل جميع الاختبارات التي يمر بها المتدرب للتنقل بين المستويات المختلفة في عملية التعليم	*٠,٨٨٦٨
١٤	عند اجتياز المتدرب عدة اختبارات متتالية يكون صعب الحصول علي نتيجة كل الاختبارات التي اجتازها	*٠,٨٨٤٣
١٥	يصعب تسجيل غياب وحضور المتدرب من أول اشتراكه لنهاية فترة تعليمه واجتيازه جميع اختبارات مستويات التعلم	*٠,٨٨١٥
١٦	يمكن لبرنامج اداري الكتروني تسجيل بيانات المشتركين بجميع فئاتهم كل فئة علي حدي	*٠,٨٨٣٨
١٧	يمكن لبرنامج اداري الكتروني تسجيل الخدمات المقدمة للمشارك بأحواض السباحة	*٠,٨٨٥٥
١٨	يمكن لبرنامج اداري الكتروني تسجيل أسعار الخدمات المقدمة للمشارك بأحواض السباحة	*٠,٨٨٥١
١٩	يمكن لبرنامج اداري الكتروني تسجيل الاشتراكات التعليمية والترفيهية والتدريبية للمشاركين	*٠,٨٨٤٢
٢٠	يمكن لبرنامج اداري الكتروني تسجيل حضور وغياب المشتركين في فصولهم التعليمية والتدريبية	*٠,٨٨٦٣
٢١	تتيح البرامج الحاسوبية امكانية تعديل بيانات المتدربين بسهولة	*٠,٨٨٤٢
٢٢	تعتبر عمليات البحث داخل البرامج الحاسوبية من العمليات الهامة في ادارة أحواض السباحة	*٠,٨٨٣٠
٢٣	يمكن لأي متدرب أوولي الأمر للمتدرب التعرف علي مستواه الفني عن طريق البرنامج الحوسبي	*٠,٨٨٣٧
٢٤	يمكن لبرنامج اداري الكتروني تسجيل بنود الصرف بأحواض السباحة	*٠,٨٨٥٤
٢٥	يمكن لبرنامج اداري الكتروني تسجيل جميع الإيرادات المادية بأحواض السباحة	*٠,٨٨٤٧

*قيمة (معامل ألفا كرونباخ) لمحور " التسجيل " = (٠,٨٨٩٠)

ويتضح من جدول (٢٠) معامل ألفا كرونباخ لمحور (التسجيل) في حالة حذف المفردة من مفردات المحور ، وقد تراوحت قيمة معامل ألفا كرونباخ للمفردات ما بين (٠,٨٨١٥) - (٠,٨٨٦٨) وهي قيم أقل من معامل ألفا كرونباخ للمحور والتي كانت (٠,٨٨٩٠) ، مما يدل علي ثبات مفردات المحور.

نتائج البحث:

عرض ومناقشة نتائج التساؤل الاول : والذي ينص عل " ماهي الكفاءة الالكترونية لإداري أحواض السباحة بعد التجربة؟"
عرض نتائج استجابات العينة علي المحور الاول " التسجيل " ومناقشتها:



جدول (٣٠)
التكرار و النسبة المئوية وقيمة (كا) وترتيب العبارات لاستجابات أفراد عينة البحث لعبارات
المحور الاول " التسجيل "

ن=٤٨

الترتيب	كا	الوزن النسبي	المجموع التقديري	لا		نعم		العبارات	م
				%	التكرار	%	التكرار		
٢٠	٢٨,٠٠	٥٨,٣٣	٢٨	٤١,٦٧	٢٠	٥٨,٣٣	٢٨	يمكن استخدام البرامج الحاسوبية في ادارة العمليات الخاصة بأحواض السباحة	١
٦	٣٩,٠٠	٨١,٢٥	٣٩	١٨,٧٥	٩	٨١,٢٥	٣٩	هل يوجد لديك أسم مستخدم وكلمة مرور لتسجيل الدخول علي تطبيق اداري الكتروني	٢
٥	٤٠,٠٠	٨٣,٣٣	٤٠	١٦,٦٧	٨	٨٣,٣٣	٤٠	هل لديك حساب الكتروني علي أي تطبيق يتطلب اسم مستخدم وكلمة مرور	٣
١	٤٤,٠٠	٩١,٦٧	٤٤	٨,٣٣	٤	٩١,٦٧	٤٤	يمكن استخدام برامج حاسوبية في ادارة العمليات الخاصة بأحواض السباحة	٤
٧	٣٨,٠٠	٧٩,١٧	٣٨	٢٠,٨٣	١٠	٧٩,١٧	٣٨	يمكن لبرنامج اداري الكتروني تصنيف المشتركين بأحواض السباحة حسب قيمة الأشتراك الخاصة بهم	٥
٨	٣٧,٠٠	٧٧,٠٨	٣٧	٢٢,٩٢	١١	٧٧,٠٨	٣٧	يمكن لبرنامج اداري الكتروني تسجيل فصول تعليمية علي حسب المستوي الفني للمشاركين	٦
م٨	٣٧,٠٠	٧٧,٠٨	٣٧	٢٢,٩٢	١١	٧٧,٠٨	٣٧	يمكن لبرنامج اداري الكتروني تسجيل فرق تدريب السباحو وكرة الماء والغطس والزعانف كلا علي حدي	٧
١٠	٣٦,٠٠	٧٥,٠٠	٣٦	٢٥,٠٠	١٢	٧٥,٠٠	٣٦	يمكن لبرنامج اداري الكتروني تسكين المدربين علي الفرق التدريبية حسب المستوي الفني	٨
م١٠	٣٦,٠٠	٧٥,٠٠	٣٦	٢٥,٠٠	١٢	٧٥,٠٠	٣٦	يمكن لبرنامج اداري الكتروني البحث عن أحد المشتركين بالأسم أو الكود الخاص به	٩
١٤	٣٥,٠٠	٧٢,٩٢	٣٥	٢٧,٠٨	١٣	٧٢,٩٢	٣٥	هل يمكن لبرنامج اداري الكتروني تسجيل بيانات المدربين والمعلمين والمنقذين والشهادات الحاصل عليها	١٠
م١٤	٣٥,٠٠	٧٢,٩٢	٣٥	٢٧,٠٨	١٣	٧٢,٩٢	٣٥	يمكن ادخال أكثر من خمسمائة أسم للمتدربين فقط للبرنامج	١١
م١٠	٣٦,٠٠	٧٥,٠٠	٣٦	٢٥,٠٠	١٢	٧٥,٠٠	٣٦	يمكن تسجيل المستوي الفني للمتدرب في البرنامج الحوسبي	١٢
م١٠	٣٦,٠٠	٧٥,٠٠	٣٦	٢٥,٠٠	١٢	٧٥,٠٠	٣٦	يمكن تسجيل جميع الاختبارات التي يمر بها المتدرب للتنقل بين المستويات المختلفة في عملية التعليم	١٣

*قيمة (كا) الجدولية عند مستوى معنوية (٠,٠٥) ودرجة حرية (١) = ٣,٨٤

تابع جدول (٣٠)
التكرار و النسبة المئوية وقيمة (كا) وترتيب العبارات لاستجابات أفراد عينة البحث لعبارات
المحور الاول " التسجيل "

ن=٤٨

الترتيب	كا	الوزن النسبي	المجموع التقديري	لا		نعم		العبارات	م
				%	التكرار	%	التكرار		
١٤م	٣٥,٠٠	٧٢,٩٢	٣٥	٢٧,٠٨	١٣	٧٢,٩٢	٣٥	عند اجتياز المتدرب عدة اختبارات متتالية يكون سهل الحصول علي نتيجة كل الاختبارات التي اجتازها	١٤
٢	٤٣,٠٠	٨٩,٥٨	٤٣	١٠,٤٢	٥	٨٩,٥٨	٤٣	يسهل تسجيل غياب وحضور المتدرب من أول اشتراكه لنهاية فترة تعليمه واجتيازه جميع اختبارات مستويات التعلم	١٥
١٨	٣١,٠٠	٦٤,٥٨	٣١	٣٥,٤٢	١٧	٦٤,٥٨	٣١	يمكن لبرنامج اداري الكتروني تسجيل بيانات المشتركين بجميع فئاتهم كل فئة علي حدي	١٦
٢٠م	٢٨,٠٠	٥٨,٣٣	٢٨	٤١,٦٧	٢٠	٥٨,٣٣	٢٨	يمكن لبرنامج اداري الكتروني تسجيل الخدمات المقدمة للمشارك بأحواض السباحة	١٧
٢٥	٢٧,٠٠	٥٦,٢٥	٢٧	٤٣,٧٥	٢١	٥٦,٢٥	٢٧	يمكن لبرنامج اداري الكتروني تسجيل أسعار الخدمات المقدمة للمشارك بأحواض السباحة	١٨
١٤م	٣٥,٠٠	٧٢,٩٢	٣٥	٢٧,٠٨	١٣	٧٢,٩٢	٣٥	يمكن لبرنامج اداري الكتروني تسجيل الاشتراكات التعليمية والترفيهية والتدريبية للمشاركين	١٩
٢٠م	٢٨,٠٠	٥٨,٣٣	٢٨	٤١,٦٧	٢٠	٥٨,٣٣	٢٨	يمكن لبرنامج اداري الكتروني تسجيل حضور وغياب المشتركين في فصولهم التعليمية والتدريبية	٢٠
٢٠م	٢٨,٠٠	٥٨,٣٣	٢٨	٤١,٦٧	٢٠	٥٨,٣٣	٢٨	تتيح البرامج الحاسوبية امكانية تعديل بيانات المتدربين بسهولة	٢١
١٩	٣٠,٠٠	٦٢,٥٠	٣٠	٣٧,٥٠	١٨	٦٢,٥٠	٣٠	تعتبر عمليات البحث داخل البرامج الحاسوبية من العمليات الهامة في ادارة أحواض السباحة	٢٢
٣	٤٢,٠٠	٨٧,٥٠	٤٢	١٢,٥٠	٦	٨٧,٥٠	٤٢	يمكن لأي متدرب أوولي الأمر للمتدرب التعرف علي مستواه الفني عن طريق البرنامج الحوسبي	٢٣
٢٠م	٢٨,٠٠	٥٨,٣٣	٢٨	٤١,٦٧	٢٠	٥٨,٣٣	٢٨	يمكن لبرنامج اداري الكتروني تسجيل جميع بنود الصرف بأحواض السباحة	٢٤
٤	٤١,٠٠	٨٥,٤٢	٤١	١٤,٥٨	٧	٨٥,٤٢	٤١	يمكن لبرنامج اداري الكتروني تسجيل جميع الإيرادات المادية بأحواض السباحة	٢٥

*قيمة (كا) الجدولية عند مستوى معنوية (٠,٠٥) ودرجة حرية (١) = ٣,٨٤

يتضح من جدول (٣٠) أن قيمة (كا) المحسوبة لاستجابات أفراد العينة لعبارات المحور الأول " التسجيل " جميعها دالة إحصائياً عند مستوى معنوية (٠,٠٥) مما يدل علي وجود فروق دالة احصائياً لصالح القياس البعدي.

وكان الترتيب للمحور الأول من العبارات (التسجيل) في المرتبة الأولى العبارة رقم (٤) والتي تنص علي يمكن استخدام برامج حاسوبية في ادارة العمليات الخاصة بأحواض السباحة والمرتبة الثانية العبارة رقم (١٥) والتي تنص عل يسهل تسجيل غياب وحضور المتدرب من أول اشتراكه لنهاية فترة تعليمه واجتيازه جميع اختبارات مستويات التعلم والمرتبة الثالثة العبارة رقم (٢٣) والتي تنص علي يمكن لأي متدرب أوولي الأمر للمتدرب التعرف علي مستواه الفني عن طريق البرنامج الحوسبي كما

جاءت العبارة رقم (١٨) في الترتيب الأخير والتي تنص علي يمكن لبرنامج اداري الكتروني تسجيل أسعارالخدمات المقدمة للمشارك بأحواض السباحة ويشير شائع سعد مبارك (٢٠٠٦) بأن الادارة الألكترونية يمكن أن تشمل جميع مجالات العمل وجوانبه المختلفة في كل منشأة ومنها التطبيقات الادارية والمالية (٢٤:١٢)

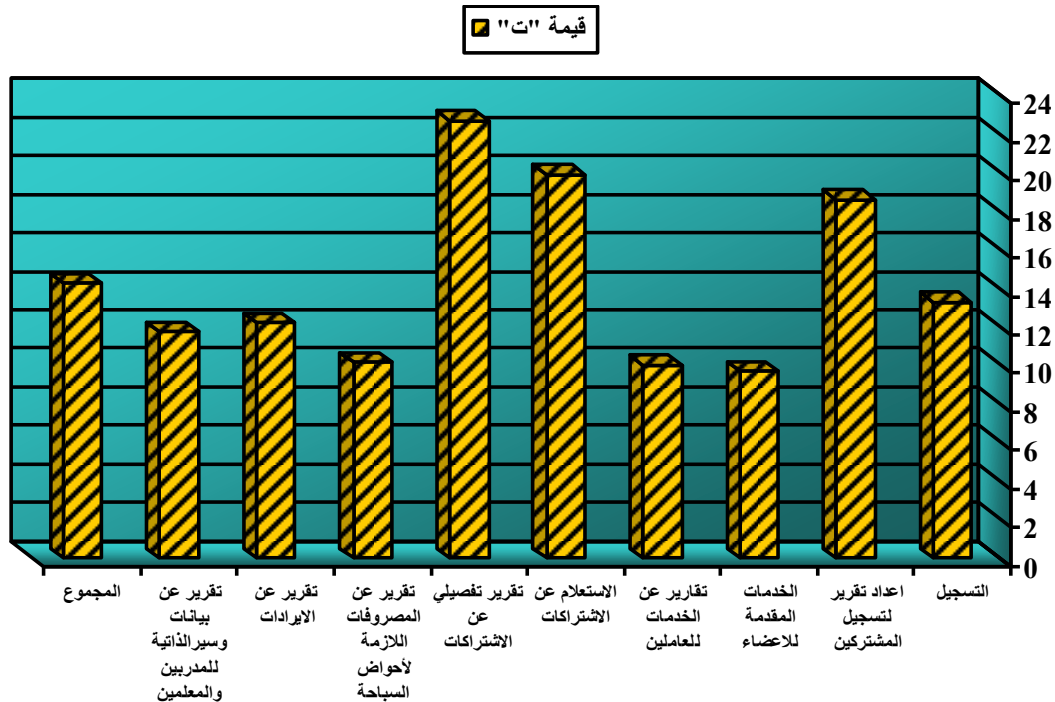
عرض ومناقشة نتائج التساؤل الثاني والذي ينص علي " هل توجد فروق دالة احصائيا بين القياسين القبلي والبعدى ونسبة التحسن في الكفاءة الألكترونية لأداري أحواض السباحة؟"
جدول (٤١)

دلالة الفروق بين متوسطي القياسين القبلي والبعدى ونسب التحسن في الكفاءة الإللكترونية لإداري احواض السباحة

ن=٤٨

المتغيرات	القياس القبلي		القياس البعدى		الفرق بين المتوسطين	قيمة "ت"	نسبة التحسن
	ع±	/س	ع±	/س			
التسجيل	٥,١٤١	١٨,١٨٨	١,٦٨٤	٧,٦٨٨	١٠,٥٠٠	١٣,٣٠٦	١٣٦,٥٨٥
اعداد تقرير لتسجيل المشتركين	١,٣٧٦	٥,٠٢١	٠,٥٢٦	١,٠٢١	٤,٠٠٠	١٨,٦١٩	٣٩١,٨٣٧
الخدمات المقدمة للاعضاء	٢,٦٥٤	٨,٦٨٨	٠,٨٢٩	٤,٧٥٠	٣,٩٣٨	٩,٧٠٩	٨٢,٨٩٥
تقارير عن الخدمات للعاملين	٢,٣٤٤	٧,٢٩٢	٠,٧٤٣	٣,٦٨٨	٣,٦٠٤	١٠,٠٤٨	٩٧,٧٤٠
الاستعلام عن الاشتراكات	١,١٧٠	٤,٣٧٥	٠,٤٨٩	٠,٦٨٨	٣,٦٨٨	١٩,٩٣٨	٥٣٦,٣٦٤
تقرير تفصيلي عن الاشتراكات	٠,٧٩٢	٣,٦٦٧	٠,٤٧٦	٠,٦٠٤	٣,٠٦٣	٢٢,٧١٧	٥٠٦,٨٩٧
تقرير عن المصروفات اللازمة لأحواض السباحة	٢,٣٩٧	٧,٨٧٥	٠,٧٣٣	٤,١٤٦	٣,٧٢٩	١٠,٢٠١	٨٩,٩٥٠
تقرير عن الإيرادات	١,٨٦١	٦,٥٠٠	٠,٧١٥	٢,٩٣٨	٣,٥٦٣	١٢,٢٥٠	١٢١,٢٧٧
تقرير عن بيانات وسير الذاتية للمدربين والمعلمين	١,٩٨٤	٥,٨١٣	٠,٦٠٧	٢,٢٥٠	٣,٥٦٣	١١,٧٧٢	١٥٨,٣٣٣
المجموع	١٧,٩٧٤	٦٧,٤١٧	٦,٢٢٦	٢٧,٧٧١	٣٩,٦٤٦	١٤,٢٨٩	١٤٢,٧٦١

* قيمة "ت" الجدولية عند درجة حرية (٤٧) مستوى دلالة (٠,٠٥) = (٢,٠٠٠)



شكل (١) دلالة الفروق بين متوسطي القياسين القبلي والبعدى في الكفاءة الإللكترونية لإداري أحواض السباحة



يتضح من جدول (٤١) وجود فروق دالة إحصائية بين متوسطي القياسيين القبلي والبعدي في الكفاءة الإلكترونية لإداري أحواض السباحة لصالح القياس البعدي وقد تراوحت قيمة "ت" ما بين (٩,٧٠٩ - ٢٢,٧١٧).

كما يتضح من جدول (٤١) نسبة التحسن لكل محور ، وكان أعلى فرق في نسبة تحسن بين المتوسطات للقياسيين القبلي والبعدي في المتغيرات البدنية (%٣٦,٣٦٤) لمحور (الاستعلام عن الاشتراكات).

ويعزو الباحث وجود الفروق بين القياسين القبلي والبعدي في جميع محاور اختبار الكفاءة الإلكترونية لإداري أحواض السباحة ونسب التحسن العالية الي تطبيق الاندرويد المستخدم داخل البرنامج الإلكتروني الذي راعي فيه كبسلة المعلومات والانجازات بدلا من المتابعة وادارة الملفات بدلا من حفظها واكتشاف المشكلات مسبقا بدلا من انتظار حلها لاحقا وهذا ما أشار اليه محمد مسلم حسن ، ومحمد عباس محمد (٢٠٠٩) (٦١:٩).

ويتفق ذلك مع دراسة أحمد محمد القط (٢٠١١) في أن البرنامج الإلكتروني يتميز بفعورية الحصول علي المعلومات (٢٣:٥).

ويتفق أيضا مع دراسة أمال علي الكبيسي (٢٠١٠) في أن البرنامج الإلكتروني يولد الوعي الكافي عن أهمية الادارة الإلكترونية (٥٥:٢).

كما تتفق النتائج أيضا مع دراسة عزة محمد الغامدي (٢٠٠٩) التي تشير الي أن المديرين يرون أن تطبيق الإدارة الإلكترونية يسهم في تجويد العامل الاداري بدرجة عالية جدا (٧٥:٦).

واتفقت أيضا مع دراسة ياسر خليل حسين نصير (٢٠٠٥) حيث أشار الي امكانية استخدام المعلومات لتسويق اللاعبين لاجتذاب العملات الأجنبية (١١٣:١١).

وهذا ما أشار اليه شرودر وآخرون (٢٠٠١) و شادي هيسامي وآخرون (٢٠١٦) أن البرامج الحاسوبية الإلكترونية تحسن في دقة وسرعة العمليات الادارية المتبعة في المنظمات الرياضية وتطوير ادارة الاداء بصفة عامة (١٦:١٢) (٣٢:١٣).

ويشير طارق عبد الرؤف عامر (٢٠٠٧) أن أنواع الأنظمة الإلكترونية التي كانت لها الدور الأكبر في البرنامج المقترح تتلخص فيما يلي :

أنظمة المتابعة الفورية .

أنظمة الشراء الإلكتروني .

أنظمة الخدمة المتكاملة .

أنظمة التعامل مع البيانات كبيرة الحجم .

أنظمة تطوير العملية الإنتاجية .

أنظمة تطوير العلاقة مع مؤسسات التمويل .

أنظمة تطوير عمليات التسويق وتشمل التجارة الإلكترونية .

ومن خلال ماسبق يري الباحث أن مرحلة التحول من الادارة التقليدية الي الإدارة الإلكترونية بأحواض السباحة أمر ضروري وحتمي لمواكبة متطلبات هذا العصر المعلوماتي الذي نعيشه والذي يتسم بالسرعة الفائقة والدقة غي تداول وتبادل المعلومات ، وكذلك المنافسة الشرسة لجذب العملاء وارضائهم من خلال تجويد المنتج الخاص بأحواض السباحة لدعم نسب ربحية معنوية ومادية أعلى .

الاستنتاجات:

في ضوء واقع النتائج والبيانات التي توصل اليها الباحث، تم التوصل الي:
أن برنامج الحاسب الآلي المقترح أدي الي تحسن عام في الكفاءة الإلكترونية للعينة قيد البحث .



التوصيات:

- ضرورة تطبيق برنامج الحاسب الآلي علي جميع أحواض السباحة بالأندية والمؤسسات الرياضية لتطوير العمل الاداري .
- ضرورة تطبيق برنامج الأندرويد المرفق للأشتراك في أحواض السباحة بالأندية والمؤسسات الرياضية .
- ضرورة توفير أجهزة الحاسب الآلي وتطبيقاتها في الأندية الرياضية للاستفادة منها في الإدارة الألكترونية بالأندية والمؤسسات الرياضية في جميع الألعاب الرياضية.
- ضرورة توفير بنية تحتية من شبكات داخلية للربط بين الإدارات وبعضها وخارجية للربط بين الإدارات والأعضاء والمؤسسات الأخرى.
- تأهيل الكوادر البشرية العاملة في مجال الإدارة بالأندية والمؤسسات الرياضية بالتدريب علي التقنيات والبرمجيات الحديثة.
- التوسع في استخدام البرمجيات الخاصة بالإدارة الألكترونية لتشمل جميع الإدارات بالأندية الرياضية .



المراجع

- ١ أحمد محمد السيد القط : تصميم برنامج حاسب آلي لتقييم مستوى الاداء الهجومي في كرة اليد خلال المباراة ، رسالة دكتوراه غير منشورة ، كلية التربية الرياضية جامعة بنها ٢٠١١م
- ٢ آمال علي الكبيسي : متطلبات ومعوقات تطبيق الادارة الالكترونية في كليات التربية للبنات بجدة بالمملكة العربية السعودية ، رسالة ماجستير غير منشورة ، جدة ٢٠١٠م
- ٣ جريدة الشرق الاوسط : مؤتمر الحكومة الالكترونية بالرياض ، العدد (٨٥٤٦) ٢٢ إبريل ٢٠٠٢م
- ٤ جمال محمد علي : الحديث في الادارة الرياضية والادارة العامة ، ط١ ، مركز الكتاب للنشر ، القاهرة ٢٠٠٧م
- ٥ رأفت رضوان : الادارة والمتغيرات العالمية الجديدة ، الملتقى الاداري القاني للجمعية السعودية للادارة ، الرياض مارس ٢٠٠٤م
- ٦ عزة محمد الغمري : واقع تطبيق الادارة الالكترونية في مدارس تعليم البنين بمدينة ينبع الصناعية ودرجة مساهمتها في تجويد العمل الاداري ، رسالة ماجستير غير منشورة ، كلية التربية ، جامعة أم القرى ، مكة المكرمة ٢٠٠٩م
- ٦ علاء عبد الرازق السالمي : الادارة الالكترونية ، دار وائل للنشر ، عمان ٢٠٠٨م
- ٧ محمد السعيد خشبة : نظم تشغيل الحاسبات الشخصية ، الجزء الخامس ، الوليد للطباعة ، القاهرة ١٩٩٣م
- ٨ محمد جميل محمد : متطلبات تطبيق الادارة الالكترونية لتقديم الخدمة واتجاهات العاملين نحوها بالادارة العامة لرعاية الطلاب بجامعة المنوفية ، رسالة دكتوراه غير منشوره ، قسم الادارة الرياضية ، كلية التربية الرياضية للبنين ، جامعة بنها ٢٠١٢م
- ٩ محمد مسلم حسن ، ومحمد عباس محمد : الادارة الالكترونية كمدخل لتطوير بعض وظائف الادارة بجامعة تبوك ، مجلة كلية التربية ، جامعة الازهر ، العدد ١٤٣ ، الجزء الثالث ، القاهرة ديسمبر ٢٠٠٩م
- ١٠ وزارة الدولة لشئون الرياضة : لائحة الاندية الرياضية " النظام الاساسي " القاهرة ٢٠١٣م
- ١١ ياسر خليل حسين نصير : نظام مقترح للادارة الالكترونية بالاندية الرياضية ، رسالة دكتوراه غير منشورة ، كلية التربية الرياضية للبنين بالهرم ، جامعة حلوان



٢٠٠٥م

- 12 Schroeger, gohunny & Curtis, t The effects of self-efficacy, outcome expectancy, ease of use, and usefulness on job performance evaluating the role of information technology dissertation.
- 13 Shadi Hesami i , Farideh Ashraf Ganjouie, Ali Zarei Design a management information system for electronic management of volunteer sport organization 2,3 Department of physical education and sport science, Islamic Azab University, Certral Tehran Branch, Tehran, Iran Volume- 5 Issue (2016 Issn: 2319-4731 (P): 2319-5037
- 14 Stray hornet Use of technology among higher education faculty members at the university of (Tennessee) United states of America, retrieved / technology use by faculty, htm 2007