

تأثير استخدام أسلوب التدريس المتباين علي أداء بعض مهارات الرقص الشعبي لدى طالبات كلية التربية الرياضية

د/ رشا يحي السيد الحريري

- مقدمة ومشكلة البحث :

يُعتبر التدريس أحد الوظائف التي يؤدّيها الأفراد في المجتمع ، والذي يَنْطوي في مَضمونه توصيل المعرفة وتحقيق النموّ في العديد من الجوانب التعليميّة ، كالجانب المعرفي، والنفسيّ والعاطفي والمهاري ، وقد شهد العالم في وقتنا هذا تطوراً علمياً في العديد من الزوايا والجوانب باختلاف أنواعها وأشكالها ، فكان لعمليّة التدريس نصيبٌ في هذا التطور باعتبارها الدعامة الاساسية لتربية النشئ واخراجهم افراد صالحين للمجتمع، ويستتبع ذلك إحداث تطور وتقدم في منظومة التعليم في المجال الرياضي.

إنّ أساليب التدريس من مكوّنات المنهج التعليمي الأساسيّة، ويُعد أسلوب التدريس همزة وصل بين مكوّنات المنهج والطالب ، ويُعتبر المعلمّ هو الأساس في العمليّة التعليميّة ، ويعرف أسلوب التدريس بأنه عبارة عن الكيفية التي يستخدمها المعلمّ في عرض المادّة الدراسيّة في الغرفة الصفية ، وكل معلمّ يتميّز عن المعلمّ الآخر في أسلوبه. (٣٣)

وتُعتبر أساليب التدريس التي يستخدمها المعلم من أهم الجوانب العملية التعليمية في نماء المتعلمين من النواحي البدنية والاجتماعية والانفعالية والمعرفية ولا يوجد أسلوب واحد يمكن أن يسهم في التنمية الكاملة للمتعلم كما أنه لا يوجد أسلوب واحد يمكن اعتباره الأفضل ولكن تتوقف نسبة الاعتماد علي أسلوب ما علي نوع المهارة والموقف التعليمي والمتعلم. (٢١ : ١٤٤)

وتشير كل من "شيلنج وماري لو" "Schiling , Mary lou" إنه في ظل الإعراف بمبدأ الفروق الفردية بين المتعلمين أصبح من الصعب أن نقرر بأن هناك طريقة تدريس واحدة يمكن أن تكون ناجحة مع كل المتعلمين أو يمكن من خلالها تحقيق جميع الأهداف لذا يجب علي جميع المعلمين التنوع في طرق التدريس المستخدمة وعدم الإلتزام بطريقة واحدة فقط .

(٣٠ : ٢ - ٥)

وإن الفائدة المبدئية لأنماط التعلم ، والتنوع في أساليب التدريس تكمن في النظر للفروقات الفردية بين الطالبات ، واعتبار هذه الأنماط ، والأساليب التعليمية الوسيلة المثالية في تضيق الفجوة بين الفروقات الفردية عند الطالبة ، ومحاولة الوصول بهم إلى مستويات متقاربة إلي حد ما في التحصيل العلمي. (٣٣)

وبذلك أصبحت مهمة المعلم الأولى هي رسم مخطط لإستراتيجية الدرس التي تعمل علي تحقيق أهداف محددة في ضوء تحديد طرق التدريس والوسائل التعليمية المتعددة والمتنوعة وبالتالي لم تعد مهمة المعلم قاصرة علي الشرح والإلقاء وإتباع الأساليب التقليدية في التدريس فقط. (١٨ : ٣٣)

ويشير "سنجر Singr" (١٩٩٥م) إلي أنه من الضروري أن تكون لدي المعلم اختيارات متعددة لأساليب التدريس حتى لا يقف عند أسلوب معين. (٣١ : ١٤)

ويشير "مصطفى نصر الدين" (٢٠٠٤م) أنه لابد من التطوير في أساليب التدريس لمختلف المراحل السنوية بهدف مواجهة التطورات المتلاحقة سعياً إلى إمداد المعلم بالمعلومات اللازمة التي تعينه على مواجهة مهنة التدريس بكم وافر من الخبرات التدريسية. (١٧ : ٣)

ويشير "أبو النجا عز الدين" (٢٠٠٠م) إلي أن المعلم الكفاء هو الذي يستطيع أن يقدم الجديد باستمرار ويعرف الكثير من مداخل وأساليب التدريس المباشرة وغير المباشرة ، وهو الذي يعود المتعلم على البحث والاكتشاف من خلال المشاركة الإيجابية في النشاط من خلال عملية التدريس. (١ : ٩)

وتشير "سهير اللباني" (١٩٩١م) إلي أن التعلم الذي يقوم علي أساس من التجريب والتطبيق ينتقل أثره أسهل وأسرع من التعلم الأصم الذي يلقي به المتعلم فقط فالمتعلم يتأثر إلي حد كبير بطرق واساليب التدريس التي يتبعها المعلم ، وقد ظهرت أساليب جديدة في التدريس تساعد علي نقل العملية التعليمية من المادة الدراسية إلي المتعلم وبذلك أصبحت المادة وسيلة وليست هدفاً .

(٦ : ٣)

ونتيجة للتطورات العلمية على أركان العملية التعليمية فقد ظهرت أساليب جديدة لتعليم مهارات الأنشطة الرياضية منها "أسلوب التدريس المتباين" والتي تعتمد فلسفته على الاهتمام بالفروق الفردية بين المتعلمين والتنوع أثناء تدريس المهارة الواحدة.

ويشير "أبو النجا عز الدين" (٢٠٠٠م) ، "Mosston" (١٩٨١م) إلي أن الأسلوب المتباين عبارة عن نسق بين مجموعة من المسارات التي تتبع للوصول إلي تحقيق الأهداف من خلال إتباع هذه المسارات ، كما أنه يساعد في إيجاد الروابط بين اساليب التدريس المختلفة وتوظيفها في تدريس المهارة الواحدة بشكل ينعكس على ايجابية العملية التعليمية.

(١ : ٩) (٢٩ : ١٣)

ويشير كل من "فايزة شبل" (٢٠٠١م) ، "أحمد اللقاني" ، "على الجمل" (١٩٩٦م) إلي أن الأسلوب المتباين من الأساليب الحديثة التي يمكن الاعتماد عليها في تعليم المهارات الحركية للأنشطة الرياضية فهو يعتمد على التنوع حيث يسمح لكل متعلم أن يسير في البرنامج وفقاً

لخصائصه وقدراته المميزة كما أنه يواجه الفروق الفردية بين المتعلمين أثناء تعلم المهارات الرياضية المختلفة لذا فإنه لابد للمعلم أن يستخدم العديد من الأساليب للتعلم ومنها (توجيه الأقران ، الاكتشاف الموجهه ، التطبيق الذاتي متعدد المستويات) من أجل توفير مواقف تعليمية متنوعة ومناسبة لأكبر عدد ممكن من المتعلمين. (٢ : ٢٦) (١٣ : ٥٣)

فقد أدى التطور في مفاهيم التعلم إلى تحويل القرارات المتعلقة بالتخطيط والتنفيذ والتقييم في أسلوب التدريس من المعلم الى الطالب، كون الطالب قد صار محور التعلم ، فتدور الاتجاهات الحديثة حول الاهتمام بأساليب التعلم الذاتي والتي يكون دور المعلم فيها مرشدا للطالب مما دفع الباحثة لاستخدام "الأسلوب المتباين" كأسلوب قد يحقق ما تصبوا إليه العملية التعليمية التربوية في أن يصل الطالب للمستوى الأعلى من التعلم وبأسلوب تربوي.

ويعتبر "التعبير الحركي" أحد الأنشطة الرياضية التي تدرس ضمن مناهج كليات التربية الرياضية بنات ، لما له من أهداف تربوية وبدنية ونفسية وترويحوية ، و"الرقص الشعبي" كأحد أفرع التعبير الحركي يعد من أرقى الفنون ، وتُعتبر مصر أغني دول العالم بأنواع الرقص الشعبي ، حيث يتنوع الرقص الشعبي فيها تبعاً للمنطقة التي يؤدي فيها ، فالرقص يستمد طابعه المميز من حيث الشكل ، والأداء من الأحداث ، والتفاعلات ، وطبيعة الأفراد في كل منطقة ، وينقسم الرقص الشعبي إلي (الرقص الريفي - الرقص البدوي - الرقص الصعيدي - الرقص الساحلي). (١٤:٢٢) (١٩:٢١٧)

ويتفق كل من "جلال عيسي" ، "نادية الدمرداش" ، "علا توفيق" (٢٠٠٣) إلى أن الرقص الشعبي نابع من تراثنا الأصيل ويُعتبر نتاج تقليدي نابع من الية وينتقل عن طريق التراث الشعبي من جيل إلي جيل ويعبر عن عاداتنا وتقاليدنا. (٨٦:٢٠) (٣ : ١٧٣)

وتشير "فاطمة العزب" (١٩٨٨م) أن الرقص الشعبي فن يجب تعلمه ، وهذا يعني أننا في حاجة ماسة إلي تدريس جيد ، لأنه يعبر عن ثقافات الشعوب من خلال حركات متتابعة ومعبرة مرتبطة بالموسيقى والغناء وطبقا لطقوس معينة وزي مميز. (٣:١٢)

ومن خلال قيام الباحثة بتدريس مقرر "التعبير الحركي" (الرقص الشعبي) اتضح لها وجود ضعف في مستوى أداء بعض المهارات ، كما لاحظت أيضا أن أسلوب التدريس المتبع يعتمد أساساً علي المعلمة في تقديم المادة التعليمية عن طريق الشرح اللفظي والنموذج العملي للحركات الأساسية في الباليه ، كما أن هذا الأسلوب (أسلوب التعلم بالأوامر) لا يراعي الفروق الفردية بين المتعلمين حيث يقوم فيه المعلم باتخاذ جميع القرارات الخاصة بالعملية التعليمية ، كما أنه لا يوفر القدر المناسب من التغذية الراجعة الفردية لكل طالبة ، وهذا الأسلوب (أسلوب التعلم بالأوامر) لا

يعطي الطالبة الفرصة الكاملة للمشاركة الإيجابية في العملية التعليمية بما لا يتفق مع الإتجاهات المعاصرة في مجال طرق التدريس من أجل الإرتقاء بالعملية التعليمية ومخرجاتها. الأمر الذي دفع الباحثة للبحث عن استراتيجية تدريسية تعتمد على مراعاة الفروق الفردية بين المتعلمين مع توفير أكثر من بديل للأساليب في محتواه والتي يتم الاختيار فيما بينها وفقاً لقدرات كل طالبة ، وطبقاً للبحوث العلمية التي أقرت بان "الأسلوب المتباين" يتميز بمراعاة الفروق الفردية ، ويساعد المتعلمين على التفكير العلمى المنظم ويجعل المتعلم ينشط ويكتشف ويحصل ويمارس ، كما يعمل على تشويق المتعلمين لتعلم المزيد من المهارات الحركية وكذلك يعمل على توفير مواقف تعليمية متنوعة تجعل المتعلم يتعلم من خلال اعتماده على نفسه وكذلك جهده الذاتي.

- هدف البحث:

يهدف هذا البحث إلى التعرف على :- تأثير استخدام الأسلوب المتباين على أداء بعض مهارات التعبير الحركي (الرقص الشعبي) لدى طالبات كلية التربية الرياضية - جامعة مدينة السادات.

فروض البحث:

1. توجد فروق داله إحصائياً بين متوسطات درجات القياسين (القبلي - البعدى) في أداء بعض مهارات التعبير الحركي (الرقص الشعبي) لدى المجموعة الضابطة ولصالح القياس البعدى.
2. توجد فروق داله إحصائياً بين متوسطات درجات القياسين (القبلي - البعدى) في أداء بعض مهارات التعبير الحركي (الرقص الشعبي) لدى المجموعة التجريبية ولصالح القياس البعدى.
3. توجد فروق داله إحصائياً بين فرق القياسين (القبلي - البعدى) للمجموعتين (الضابطة - التجريبية) في أداء بعض مهارات التعبير الحركي (الرقص الشعبي) ولصالح المجموعة التجريبية.

مصطلحات البحث:

الأسلوب المتباين : "هو مجموعة من الأساليب التدريسية من بين (عشرة أساليب) يستخدمها المعلم بصورة متوازية في تعليم وتعلم النشاطات الرياضية المختلفة". (٣٢)(٣٣)
الرقص الشعبي :

تعرفه "تفيسة الغمراوي" بأنه خطوات وحركات تعبيرية نابعة من البيئة تعبر عن عاداتنا وتقاليدينا الشعبية في طابع مميز لها". (٢٠ : ٨٦)

إجراءات البحث :

أولاً: منهج البحث :

استخدمت الباحثة المنهج التجريبي لملائمته لطبيعة وهدف وفروض وعينة دراسته قيد البحث ، مع تحديد التصميم التجريبي لمجموعتان أحدهما ضابطة والأخرى تجريبية وباستخدام القياسات القبلية والبعديّة لمتغيرات البحث.

ثانياً : مجتمع وعينة البحث:

(١) مجتمع البحث :

تم إختيار مجتمع البحث بالطريقة العمدية من طالبات الفرقة الثالثة بكلية التربية الرياضية جامعة مدينة السادات المقيدات للعام الجامعي ٢٠١٨/٢٠١٩م والبالغ عددهن (١٧٣) طالبة.

(٢) عينة البحث :

تم اختيار عينة البحث بالطريقة العمدية من مجتمع البحث وقد بلغ عددهن (١٠٥) طالبة بنسبة ٦٠,٦٩٪ من إجمالي مجتمع البحث.

(٣) تصنيف عينة البحث:

جدول (١)

تصنيف عينة البحث لمجموعات الدراسة قيد البحث

النسبة المئوية	العدد	مجموعات البحث	العينة
٧٦,١٩٪	٤٠	المجموعة التجريبية الأولى " تعلم تشاركي "	الأساسية
	٤٠	المجموعة "الضابطة"	
٢٣,٨١٪	٢٥	المجموعة الأستطلاعية	
١٠٠٪	١٠٥	الإجمالي	

يتضح من جدول (١) أن إجمالي العينة الأساسية قد بلغت (٨٠) طالبة وبنسبة مئوية ٧٦,١٩٪ من إجمالي مجتمع البحث ، في حين بلغت العينة الأستطلاعية (٢٥) وبنسبة مئوية ٢٣,٨١٪ من إجمالي مجتمع البحث ومن خارج أفراد العينة الأساسية. (٤) تجانس "أعتدالية" عينة البحث :

للتأكد من وقوع عينة البحث تحت المنحنى الطبيعي وبالتالي التوزيع الإعتدالي باستخدام معاملات الإلتواء لإيجاد عامل التجانس لمتغيرات الدراسة الأساسية والتجريبية ، والذي يتضح من الجدول التالي .

جدول (٢)

المتوسط الحسابي والانحراف المعياري والوسيط ومعامل الإلتواء لمعدلات "السن ، الطول ، الوزن" ، إختبار الذكاء لمجتمع البحث ن=١٠٥

م	المتغيرات	وحدة القياس	المعالجات الإحصائية		
			س	ع ±	الوسيط
١	السن	السنة	١٩,٣١	٠,٥٦	١٩
٢	الطول	السم	١٦٢,٧١	٤,٨٤	١٦٠
٣	الوزن	الكجم	٦٠,٧٠	٧,٩٦	٦٠
٤	إختبار الذكاء	درجة	٨٦,٨٧	٦,٧٢	٨٦

يتضح من جدول (٢) أن معاملات الإلتواء لمعدلات "السن ، الطول ، الوزن" ، إختبار الذكاء ، المختارة " قيد البحث" قد إنحصرت بين (± ٣) حيث تراوحت القيم بين (- ٠,٣٨٤ إلى ١,٦١٦) مما يعنى تجانس أفراد العينة المختارة للمجموعات الثلاثة فى معدلات "السن ، الطول ، الوزن" ، إختبار الذكاء ، وبالتالي وقوعها تحت المنحنى الطبيعي والتوزيع الإعتدالى له.

جدول (٣)

المتوسط الحسابي والانحراف المعياري والوسيط ومعامل الإلتواء

للمهارات المختارة لمجتمع البحث ن=١٠٥

م	المهارات المختارة	المعالجات الإحصائية		
		س/	ع ±	الوسيط
١	الوضع الأول للذراعين	١,٦٧	٠,٤٠	١,٥٠
٢	الوضع الثاني للذراعين	١,٥٠	٠,٤٣	١,٥٠
٣	الوضع الثالث للذراعين	١,٤٢	٠,٤١	١,٥٠
٤	الوضع الرابع للذراعين	١,٣٢	٠,٣٣	١,٥٠
٥	الوضع الخامس للذراعين	١,٥١	٠,٤١	١,٥٠
٦	الوضع السادس للذراعين	١,٣٦	١,١٠	١,٥٠
٧	الوضع السابع للذراعين	١,٤٢	٠,٤٢	١,٥٠
٨	الوضع الثامن للذراعين	١,٤٢	٠,٤٠	١,٥٠
٩	الوضع التاسع للذراعين	١,٤١	٠,٣٨٢	١,٥٠
١٠	الوضع العاشر للذراعين	١,٣٨	٠,٤٣١	١,٠٠
١١	الوضع الحادي عشر للذراعين	١,٢٩	٠,٣٢٤	١,٠٠
١٢	المشي الشرقي المتقاطع العالي	١,٤١	٠,٣٩٥	١,٥٠
١٣	المشي الشرقي المتقاطع المنخفض	١,٤٥	٠,٣٨٣	١,٥٠

تابع جدول (٣)

م	المهارات المختارة	المعالجات الإحصائية		
		معامل الإلتواء	الوسيط	ع ± س /
١٤	المزج بين المشي المتقاطع العالي والمنخفض	٠,١٢٣	١,٥٠	٠,٤٠٦
١٥	الحجلة الأمامية	٠,٤٦٦	١,٥٠	٠,٤٠٧
١٦	الحجلة الخلفية	٠,٣٨٧	١,٥٠	٠,٣٩٠
١٧	الحجلة الأمامية الخلفية	٠,٤٣٣	١,٥٠	٠,٣٧٦
١٨	الإنتقال العالي الأمامي	٠,٧٠٠	١,٠٠	٠,٣٢٤
١٩	الإنتقال العالي الخلفي	٠,٦١٣	١,٥٠	٠,٣٣٢
٢٠	الإنتقال العالي الجانبي المفتوح	١,٧١٠	١,٠٠	٠,٣٤٠
٢١	الإنتقال العالي الجانبي المتقاطع	١,٢٦٣	١,٠٠	٠,٣٤٠
٢٢	الإنتقال المنخفض الأمامي	٠,٣١٦	١,٥٠	٠,٣٧٨
٢٣	الإنتقال المنخفض الخلفي	١,٣١٥	١,٠٠	٠,٣٤٧
٢٤	الإنتقال المنخفض الجانبي المفتوح	٠,٦٩٦	١,٠٠	٠,٢٩٥
٢٥	الإنتقال المنخفض الجانبي المتقاطع	٠,٧٣٠	١,٠٠	٠,٣١١

يتضح من جدول (٣) أن معاملات الإلتواء للمهارات المختارة لمجتمع البحث قد إنحصرت بين (± 3) حيث تراوحت القيم بين (٠,١٢٣ إلى ١,٣١٥) مما يعنى تجانس أفراد العينة فى مستوى المهارات المختارة "قيد البحث" وبالتالي وقوعها تحت المنحنى الطبيعي والتوزيع الإعتدالى له.

(٥) تكافؤ مجموعتى البحث :

للتأكد من تقارب المستويات بين مجموعتى البحث الضابطة والتجريبية فى المتغيرات الأساسية والتجريبية المختارة "قيد البحث" ، ولضبط العلاقة بين مجموعتى البحث قامت الباحثة بحساب التكافؤ بينهما ، ويتضح ذلك من الجداول التالية: (٤) ، (٥)

جدول (٤)

دلالة الفروق لمتغيرات "السن ، الطول ، الوزن" ، إختبار الذكاء

المختارة لمجتمع البحث ن=٨٠

م	المتغيرات	وحدة القياس	المجموعة الضابطة		المجموعة التجريبية		ف.م	قيمة "ت"
			س	ع ±	س	ع ±		
١	السن	السنة	١٩,٤٠	٠,٥٠	١٩,٣٣	٠,٦٢	٠,٠٧٥	٠,٥٥
٢	الطول	السم	١٦٣,٥٣	٤,٧٦	١٦٢,٠٥	٤,٦٨	١,٤٨	١,٧١
٣	الوزن	الكجم	٦١,٨٥	٦,٩٧	٥٩,٨٨	٦,٩٨	١,٩٧	١,٢٣
٤	إختبار الذكاء	درجة	٨٦,٤٠	٦,٥٥	٨٩,٠٥	٥,٨٧	٢,٦٥	١,٩٣

قيمة "ت" الجدولية عند مستوى معنوية ٠,٠٥ = ٢,٠٢١

يتضح من جدول (٤) أن قيمة "ت" المحسوبة > "ت" الجدولية في المهارات المختارة لمجتمع البحث السابقة مما يدل على عدم وجود فروق دالة إحصائية مما يعنى التكافؤ بين مجموعتي البحث.

جدول (٥)

دلالة الفروق للمتغيرات المهارية المختارة لمجتمع البحث

ن=١=٢=٤٠

م	المتغيرات	المجموعة الضابطة		المجموعة التجريبية		ف.م	قيمة "ت"
		س	ع ±	س	ع ±		
١	الوضع الأول للذراعين	١,٧٠	٠,٣٤	١,٥٩	٠,٣٠	٠,١١	١,٧١
٢	الوضع الثاني للذراعين	١,٥٣	٠,٤٤	١,٨٨	٢,١٨	٠,٣٥	١,٠٦
٣	الوضع الثالث للذراعين	١,٤٠	٠,٤١	١,٩٨	٣,٧٥	٠,٥٨	٠,٩٨
٤	الوضع الرابع للذراعين	١,٣٤	٠,٣٥	١,٣١	٠,٣١	٠,٠٢	٠,٨١
٥	الوضع الخامس للذراعين	١,٥٦	٠,٤٧	١,٧٩	٢,١٨	٠,٢٣	٠,٦٥
٦	الوضع السادس للذراعين	١,٣٤	٠,٣٥	١,٣٣	٠,٣٧	٠,٠١	٠,٣٧
٧	الوضع السابع للذراعين	١,٤٦	٠,٤٩	١,٣٨	٠,٣٧	٠,٠٨	١,٤٨
٨	الوضع الثامن للذراعين	١,٤٥	٠,٤٢	١,٤٣	٠,٤٢	٠,٠٢	٠,٤٤
٩	الوضع التاسع للذراعين	١,٤٣	٠,٣٨	١,٤٠	٠,٣٨	٠,٠٢	١,٠٠
١٠	الوضع العاشر للذراعين	١,٤٠	٠,٤٦	١,٣٦	٠,٤٢	٠,٠٤	١,٠٠
١١	الوضع الحادي عشر للذراعين	١,٢٩	٠,٣٤	١,٣٠	٠,٣٢	٠,٠١	٠,٥٧
١٢	المشي الشرقي المتقاطع العالي	١,٤٣	٠,٤٠	١,٤١	٠,٣٩	٠,٠١	١,٠٠
١٣	المشي الشرقي المتقاطع المنخفض	١,٤٣	٠,٣٨	١,٤٤	٠,٣٨	٠,٠١	٠,٤٤

تابع جدول (٥)

م	المتغيرات	المجموعة الضابطة		المجموعة التجريبية		ف.م	قيمة "ت"
		س	ع ±	س	ع ±		
١٤	المزج بين المشي المتقاطع العالي والمنخفض	١,٤٠	٠,٣٨	١,٤٤	٠,٣٨	٠,٠٤	١,٠٠
١٥	الحجلة الأمامية	١,٣٩	٠,٤٢	١,٣٦	٠,٤١	٠,٠٢	٠,٥٧
١٦	الحجلة الخلفية	١,٤٠	٠,٤٠	١,٤١	٠,٣٩	٠,٠١	٠,٣٧
١٧	الحجلة الأمامية الخلفية	١,٧٥	٢,١٨	١,٧٣	٢,١٨	٠,٠٢	٠,٠٥
١٨	الانتقال العالي الأمامي	١,٢٩	٠,٣٢	١,٥٩	٢,٢٠	٠,٣٠	٠,٨٩
١٩	الانتقال العالي الخلفي	١,٣٦	٠,٣٢	١,٣٤	٠,٣٦	٠,٠٣	٠,٦٣
٢٠	الانتقال العالي الجانبي المفتوح	١,٢٤	٠,٣٤	١,٢٣	٠,٣٤	٠,٠١	٠,٣٣
٢١	الانتقال العالي الجانبي المتقاطع	١,٢٣	٠,٣٢	١,٢٤	٠,٣٨	٠,٠١	٠,٤٤
٢٢	الانتقال المنخفض الأمامي	١,٣٨	٠,٣٧	١,٤٠	٠,٣٨	٠,٠٣	١,٠٠
٢٣	الانتقال المنخفض الخلفي	١,٢٣	٠,٣٢	١,٢٤	٠,٣٨	٠,٠١	٠,٤٤
٢٤	الانتقال المنخفض الجانبي المفتوح	١,٢٨	٠,٣٢	١,٢٥	٠,٣٠	٠,٠٢	١,٠٠
٢٥	الانتقال المنخفض الجانبي المتقاطع	١,٢١	٠,٢٧	١,١٦	٠,٢٦	٠,٠٥	١,٠٠

قيمة "ت" الجدولية عند مستوى معنوية $0,05 = 2,021$

يتضح من جدول (٥) أن قيمة "ت" المحسوبة > "ت" الجدولية في المهارات المختارة لمجتمع البحث السابقة مما يدل على عدم وجود فروق دالة إحصائية مما يعنى التكافؤ بين مجموعتي البحث.

ثالثاً : وسائل وأدوات جمع البيانات

قامت الباحثة باستخدام الأدوات التالية لجمع البيانات المتعلقة بالبحث:

- (١) تحليل البيانات.
- (٢) إستمارة تسجيل البيانات. (إعداد الباحثة)
- (٣) استمارة تقييم مستوى الأداء.
- (٤) استمارة استطلاع آراء الخبراء للأساليب التدريسية المناسبة للمهارات (قيد البحث)
- (٥) إختبار مستوى القدرات العقلية. (الذكاء)

وفيما يلي توضيح لكل خطوة من الخطوات السابقة:

- (١) تحليل البيانات: الدراسات السابقة والمرتبطة والبحوث العلمية والإنتاج العلمي والمؤتمرات ، المراجع العلمية (العربية ، الأجنبية) ذات الصلة بموضوع.
- (٢) إستمارة تسجيل البيانات. (إعداد الباحثة)

قامت الباحثة بتصميم إستمارة لتسجيل البيانات وتضمنت : بيانات خاصة (اسم الطالبة - الطول - الوزن - العمر الزمني - إختبار الذكاء). ملحق (١)

(٣) استمارة تقييم مستوى الأداء. ملحق (٤)

قامت الباحثة بالإستعانة باستمارات تقييم الأداء معدة من قبل.

(٤) استمارة استطلاع آراء الخبراء للأساليب التدريسية المناسبة للمهارات قيد البحث ملحق (٥)

قامت الباحثة بإعداد استمارة استطلاع رأى الخبراء حول أنسب الأساليب التدريسية التي يمكن استخدامها داخل الأسلوب المتباين عند تعليم مهارات "الرقص الشعبي" قيد البحث.

(٥) إختبار مستوى القدرات العقلية. (الذكاء)

قامت الباحثة بتطبيق إختبار الذكاء اللفظي للمرحلة الثانوية والجامعية الذي قام بإعداده "جابر عبد الحميد ، محمود أحمد عمر" (٢٠٠٧م) ملحق (٦) ، والذي ثبت مدى صدقة وثباته لقياس السمة التي وضع من أجلها.

رابعاً : المعاملات العلمية للاختبارات :

(١) إختبار الذكاء :

أولاً : صدق التمايز بطريقة المقارنة الطرفية:

استخدمت الباحثة صدق التمايز بطريقة المقارنة الطرفية بين الربيعي الأعلى والربيعي الأدنى لمجموعة واحدة باستخدام اختبار "ت" (t-test) ، كما هو موضح بالجدول التالي:

جدول (٦)

دلالة الفروق بين الربيعي الأعلى والربيعي الأدنى لعبارات الإختبار الذكاء

$$n_1 = n_2 = 6$$

المتغيرات	الربيعي الأعلى		الربيعي الأدنى		الفرق بين المتوسطين	قيمة "ت" المحسوبة
	س	ع	س	ع		
إختبار الذكاء	٩٢,٣٣	٣,٥٠	٧٠,٥٠	٣,٥١	٢١,٨٣	*٢٣,٩٩٧

* "ت" الجدولية عند د.ح : $(١٠) = ٢ - (١٥ + ١٥)$ ، ومستوى معنوية $(٠,٠٥)$ =

٢,٦٤

يتضح من جدول (٦) أن قيمة "ت" المحسوبة < "ت" الجدولية لإختبار "المختارة" مما يدل على أن قيمة "ت" دالة إحصائياً وهذا يشير إلى وجود فروق بين الربيعي الأعلى

والربيعي الأدنى لصالح الربيعي الأعلى وبالتالي فإن إختبار الذكاء المختار قادر على التمييز بين الأفراد مما يؤكد صدق الإختبار فى قياس ما وضعت من أجله.

ثانياً : معامل ثبات إختبار الذكاء المختار:

تم حساب ثبات إختبار الذكاء المختار بطريقة تطبيق الإختبار وإعادة تطبيقه على العينة الأستطلاعية والتي بلغ عددهن (٢٥) طالبة من طالبات الفرقة الثانية ومن خارج عينة البحث الأساسية ، وكانت المدة الفاصلة ما بين التطبيقين (٦) ستة أيام وكان التطبيق الأول يوم السبت الموافق ٢٠١٩/٢/١٠م وهو الدرجات المستخرجة عند حساب "معامل الصدق" ، تم إعادة تطبيق يوم السبت الموافق ٢٠١٩/٢/١٧م وتم إيجاد معامل الارتباط بين التطبيقين باستخدام معادلة بيرسون والجدول التالي يوضح معامل ثبات إختبار الذكاء المختار.

جدول (٧)

معامل ارتباط الثبات بين التطبيق الأول والثاني لإختبار الذكاء $r = 0.905$

معامل الارتباط " ر " المحسوبة	التطبيق الثانى		التطبيق الأول		المتغيرات
	ع±	س	ع±	س	
* ٠,٩٠٥	٧,٤٥	٨٥,١٢	٨,٦٦	٨٢,٠٠	إختبار الذكاء

* " ر " الجدولية عند د.ح : $r = 0.24$ ، ومستوى مغنوية $(0.05) = 0.359$

يتضح من جدول (٧) أن قيمة " ر " المحسوبة < " ر " الجدولية فى إختبار الذكاء مما يدل على أن قيمة " ر " دالة إحصائياً وهذا يشير إلى وجود إرتباط بين التطبيق الأول والثاني وبالتالي ثبات الإختبار.

خامساً : البرنامج التعليمي باستخدام أسلوب التدريس المتباين

- هدف البرنامج

يهدف البرنامج إلى تعليم بعض مهارات "الرقص الشعبي" لطالبات الفرقة الثانية بنات بكلية التربية الرياضية جامعة مدينة السادات وذلك من خلال برنامج تعليمي باستخدام الأسلوب المتباين (أسلوب الأوامر - أسلوب الاكتشاف الموجه - أسلوب توجيه الأقران).

- أسس بناء البرنامج التعليمي

- أن يتناسب محتواه مع أهداف البرنامج.
- أن يتناسب البرنامج مع مستوى قدرات المتعلمين .
- أن يراعى حسن توزيع العمل بين النشاط والراحة .
- أن يراعى الفروق الفردية و التدرج من السهل إلى الصعب ومن المعلوم للمجهول .
- أن يراعى توفير المكان والإمكانيات مع الاهتمام بعوامل الأمان والسلامة .

- أن تحقق محتويات البرنامج تكامل الشخصية و علاقة الفرد مع ذاته وعلاقته بالآخرين.

- المحتوى التعليمي

تضمن البرنامج التعليمي تعليم بعض مهارات الرقص الشعبي قيد البحث وذلك باستخدام

الأسلوب المتباين على المهارات التالية

- | | |
|-----------------------------------|--|
| ١- الوضع الأول للذراعين | ١٤- المزج بين المشي المتقاطع العالي والمنخفض |
| ٢- الوضع الثاني للذراعين | ١٥- الحجلة الأمامية |
| ٣- الوضع الثالث للذراعين | ١٦- الحجلة الخلفية |
| ٤- الوضع الرابع للذراعين | ١٧- الحجلة الأمامية والخلفية |
| ٥- الوضع الخامس للذراعين | ١٨- الإنتقال العالي الأمامي |
| ٦- الوضع السادس للذراعين | ١٩- الإنتقال العالي الخلفي |
| ٧- الوضع السابع للذراعين | ٢٠- الإنتقال العالي الجانبي المفتوح |
| ٨- الوضع الثامن للذراعين | ٢١- الإنتقال العالي الجانبي المتقاطع |
| ٩- الوضع التاسع للذراعين | ٢٢- الإنتقال المنخفض الأمامي |
| ١٠- الوضع العاشر للذراعين | ٢٣- الإنتقال المنخفض الخلفي |
| ١١- الوضع الحادي عشر للذراعين | ٢٤- الإنتقال المنخفض الجانبي المفتوح |
| ١٢- المشي الشرقي المتقاطع العالي | ٢٥- الإنتقال المنخفض الجانبي المتقاطع |
| ١٣- المشي الشرقي المتقاطع المنخفض | |

- اسلوب التدريس المستخدم فى تنفيذ البرنامج

استخدم الباحث الأسلوب المتباين فى تنفيذ البرنامج وتكون من :

- أسلوب الأوامر.
- أسلوب توجيه الأقران (التبادلى).
- أسلوب الاكتشاف الموجه.

سادساً : تنفيذ التجربة :

القياسات القبليّة :

تم إجراء القياسات القبليّة لمجموعتي البحث الضابطة والتجريبية في المتغيرات قيد البحث

في الفترة من يوم السبت الموافق ٢٣/٢/٢٠١٩م ويوم الاثنين الموافق ٢٤/٢/٢٠١٩م.

تطبيق التجربة الأساسية:

تم اخضاع المجموعة التجريبية للتعلم بواسطة الأسلوب المتباين في الفترة من يومالأحد الموافق ٣/٣/٢٠١٩م حتى يوم الأحد الموافق ١٩/٥/٢٠١٩م ، بواقع وحدة واحدة أسبوعياً بإجمالي ١٢ وحدة زمن كل منها ٤٥ دقيقة ، في حين خضعت المجموعة الضابطة للبرنامج التعليمي المتبع والذي يعتمد على الشرح وأداء النموذج ، ويوضح جدول (٨) التوزيع الكمي

للوحدات التي احتوى عليها البرنامج التعليمي، كما يوضح جدول (٩) التوزيع الزمني والكيفي لمحتويات تلك الوحدات .

جدول (٨)

التوزيع الكمي للبرنامج

م	البيان	التوزيع الزمني
١	عدد الأسابيع	(١٢) أسبوع
٢	اجمالي عدد الوحدات	(١٢) وحدة تعليمية
٣	عدد الوحدات في الأسبوع	(١) وحدة واحدة
٤	زمن الوحدة التعليمية	(٩٠) دقيقة
٥	زمن التطبيق في الوحدة الواحدة	(٤٥) دقيقة
	بقية الوحدة التعليمية لتدريس بقية مقرر التعبير الحركي	(٤٥) دقيقة

جدول (٩)

التوزيع الزمني والكيفي للوحدات التعليمية

رقم الأسبوع	عدد الوحدات	محتوى الوحدات	التاريخ
الأسبوع الأول	١	الوضع الأول للذراعين	٢٠١٩/٣/٣ م
		الوضع الثاني للذراعين	
		الوضع الثالث للذراعين	
الأسبوع الثاني	١	الوضع الرابع للذراعين	٢٠١٩/٣/١٠ م
		الوضع الخامس للذراعين	
		الوضع السادس للذراعين	
الأسبوع الثالث	١	الوضع السابع للذراعين	٢٠١٩/٣/١٧ م
		الوضع الثامن للذراعين	
		الوضع التاسع للذراعين	
الأسبوع الرابع	١	الوضع العاشر للذراعين	٢٠١٩/٣/٢٤ م
		الوضع الحادي عشر للذراعين	
الأسبوع الخامس	١	المشي الشرقي المتقاطع العالي	٢٠١٩/٣/٣١ م
		المشي الشرقي المتقاطع المنخفض	
الأسبوع السادس	١	المزج بين المشي المتقاطع العالي والمنخفض	٢٠١٩/٤/٧ م
الأسبوع السابع	١	الحجلة الأمامية	٢٠١٩/٤/١٤ م
		الحجلة الخلفية	
الأسبوع الثامن	١	الحجلة الأمامية والخلفية	٢٠١٩/٤/٢١ م
الأسبوع التاسع	١	الانتقال العالي الأمامي	٢٠١٩/٤/٢٨ م
		الانتقال العالي الخلفي	

رقم الأسبوع	عدد الوحدات	محتوى الوحدات	التاريخ
الأسبوع العاشر	١	الانتقال العالي الجانبي المفتوح	٢٠١٩/٥/٥ م
		الانتقال العالي الجانبي المتقاطع	
الأسبوع الحادي عشر	١	الانتقال المنخفض الأمامي	٢٠١٩/٥/١٢ م
		الانتقال المنخفض الخلفي	
الأسبوع الثاني عشر	١	الانتقال المنخفض الجانبي المفتوح	٢٠١٩/٥/١٩ م
		الانتقال المنخفض الجانبي المتقاطع	

القياسات البعدية :

تم إجراء القياس البعدى لمجموعتي البحث الضابطة والتجريبية في المتغيرات قيد البحث في الفترة من الاثنين الموافق ٢٠١٩/٥/٢٠ م حتى يوم الثلاثاء الموافق ٢٠١٩/٥/٢١ م وذلك علي نحو ما تم إجراؤه في القياسات القبلية.

سابعاً : المعالجات الإحصائية :

استخدمت الباحثة المعالجات الإحصائية المناسبة لطبيعة البحث وذلك باستخدام برنامج Statistical Pacakage for the (SPSS) العلوم الاجتماعية (Social Science)، وتم استخدام المعالجات الإحصائية التالية :

- المتوسط الحسابي.
- الإنحراف المعياري.
- الوسيط.
- معامل الإلتواء.
- معامل ارتباط "سبيرمان".
- النسب المئوية لمعدلات التحس
- معادلة اختبار "ت" (t-test).

عرض ومناقشة النتائج:

١. عرض ومناقشة نتائج القياسات (القبلية - البعدية) للمجموعة الضابطة لمهارات الرقص الحديث المختارة "قيد البحث".

جدول (١٠)

دلالة الفروق بين متوسطى القياس القبلى والبعدى لمهارات الرقص الشعبى

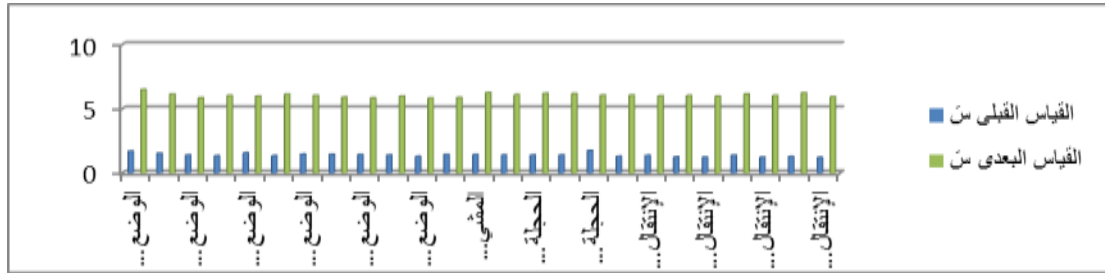
المختارة "قيد البحث" للمجموعة الضابطة ن = ٤٠

م	المتغيرات	القياس القبلى		القياس البعدى		ف.م	قيمة "ت"	نسبة التحسن %
		س	ع ±	س	ع ±			
١	الوضع الأول للذراعين	١,٧٠	٠,٣٤	٦,٥٠	١,٠٦	٤,٨٠	٢٧,٥٤	٧٣,٨٥
٢	الوضع الثانى للذراعين	١,٥٣	٠,٤٤	٦,١٣	٠,٨٨	٤,٦٠	٢٨,٦٩	٧٥,٠٤
٣	الوضع الثالث للذراعين	١,٤٠	٠,٤١	٥,٨٥	٠,٧٤	٤,٤٥	٣٥,٢٢	٧٦,٠٧
٤	الوضع الرابع للذراعين	١,٣٤	٠,٣٥	٦,٠٣	٠,٥٣	٤,٦٩	٥٧,٥٧	٧٧,٧٨
٥	الوضع الخامس للذراعين	١,٥٦	٠,٤٧	٥,٩٨	٠,٧٧	٤,٤٢	٣٣,٨٩	٧٣,٩١
٦	الوضع السادس للذراعين	١,٣٤	٠,٣٥	٦,١٣	٠,٧٢	٤,٧٩	٣٧,٤٩	٧٨,١٤
٧	الوضع السابع للذراعين	١,٤٦	٠,٤٩	٦,٠٣	٠,٥٨	٤,٥٧	٤١,٢٤	٧٥,٧٩
٨	الوضع الثامن للذراعين	١,٤٥	٠,٤٢	٥,٩٠	٠,٦٧	٤,٤٥	٣٧,٥٦	٧٥,٤٢
٩	الوضع التاسع للذراعين	١,٤٣	٠,٣٨	٥,٨٥	٠,٨٣	٤,٤٣	٣٠,٠٧	٧٥,٥٦
١٠	الوضع العاشر للذراعين	١,٤٠	٠,٤٦	٥,٩٨	٠,٦٢	٤,٥٨	٤٣,٤٨	٧٦,٥٩
١١	الوضع الحادى عشر للذراعين	١,٢٩	٠,٣٤	٥,٨٣	٠,٧٨	٤,٥٤	٣٨,٩٣	٧٧,٨٧
١٢	المشى الشرقى المتقاطع العالى	١,٤٣	٠,٤٠	٥,٨٨	٠,٧٢	٤,٤٥	٣٤,٨٧	٧٥,٦٨
١٣	المشى الشرقى المتقاطع المنخفض	١,٤٣	٠,٣٨	٦,٢٥	٠,٩٠	٤,٨٣	٣٠,٦٠	٤٣,٠٠
١٤	المزج بين المشى المتقاطع العالى والمنخفض	١,٤٠	٠,٣٨	٦,١٠	١,٠٦	٤,٦٩	٢٦,٩١	٧٦,٨٩
١٥	الحجلة الأمامية	١,٣٩	٠,٤٢	٦,٢٠	١,٠٢	٤,٨١	٢٨,٥٤	٧٧,٥٨
١٦	الحجلة الخلفية	١,٤٠	٠,٤٠	٦,١٨	٠,٨١	٤,٧٨	٣٣,٦٢	٧٧,٣٥
١٧	الحجلة الأمامية الخلفية	١,٧٥	٢,١٨	٦,٠٥	٠,٨١	٤,٣٠	١٠,٩٧	٧١,٠٧
١٨	الانتقال العالى الأمامى	١,٢٩	٠,٣٢	٦,٠٥	٠,٨٥	٤,٧٦	٣٨,٤٠	٧٨,٦٨
١٩	الانتقال العالى الخلفى	١,٣٦	٠,٣٢	٦,٠٠	٠,٨٥	٤,٦٤	٣٥,٩٣	٧٧,٣٣
٢٠	الانتقال العالى الجانبى المفتوح	١,٢٤	٠,٣٤	٦,٠٣	٠,٧٧	٤,٧٩	٣٧,٨٦	٧٩,٤٤
٢١	الانتقال العالى الجانبى المتقاطع	١,٢٣	٠,٣٢	٥,٩٨	٠,٧٧	٤,٧٥	٤٠,٤٦	٧٩,٤٣
٢٢	الانتقال المنخفض الأمامى	١,٣٨	٠,٣٧	٦,١٥	٠,٧٤	٤,٧٧	٣٨,٥٢	٧٧,٥٦
٢٣	الانتقال المنخفض الخلفى	١,٢٣	٠,٣٢	٦,٠٣	٠,٧٠	٤,٨٠	٤٤,٢٠	٧٦,١٩
٢٤	الانتقال المنخفض الجانبى المفتوح	١,٢٨	٠,٣٢	٦,٢٣	٠,٨٣	٤,٩٥	٣٣,٥٨	٧٩,٤٥
٢٥	الانتقال المنخفض الجانبى المتقاطع	١,٢١	٠,٢٧	٥,٩٣	٠,٨٣	٤,٧٢	٣٧,٦٥	٧٩,٦٠

قيمة "ت" الجدولية عند مستوى معنوية ٠,٠٥ = ٢,٠٢١

يتضح من جدول (١٠) أن قيمة "ت" المحسوبة < "ت" الجدولية فى جميع مهارات الرقص الشعبى المختاره "قيد البحث" مما يدل على أن قيمة "ت" دالة إحصائياً وهذا يشير إلى

وجود فروق بين القياس (القبلي - البعدي) في مستوى الأداء المهارى للمجموعة الضابطة والمستخدم معها الأسلوب التقليدي في التدريس ولصالح القياس البعدي.



شكل (١)

يوضح الفروق بين متوسطات القياس القبلي والبعدي للمجموعة الضابطة

في مهارات الرقص الشعبي المختارة

وتعزو الباحثة هذه النتيجة إلى أن التعلم بالطريقة التقليدية المتبعة (أسلوب الأوامر) والذي يعتمد على الشرح وأداء النموذج العملي ، تقدم المزيد من المعلومات الجديدة والمتنوعة ، وذلك من خلال النموذج والعرض العملي للمهارة ، بالإضافة إلي الشرح اللفظي والمعلومات ، وكذلك أداء الطالبة للمهارة وممارستها وما يصاحب ذلك من تدعيم للأداء المهارى عن طريق المعلمة أو تصحيح الأخطاء ، وايضا تقديم التغذية الراجعة خلال كل مرحلة من مراحل الأداء ، كل ذلك ساعد على تكون صورة واضحة لتلك المهارات.

وتتفق هذه النتائج مع نتائج دراسة كل من "حازم أحمد محمد السيد" (٢٠١٧م) (٤) ، ودراسة "تييرة فوزي" (٢٠١٥م) (٢٥) ، ودراسة "علا عبد العال إبراهيم" (٢٠١٠) (١٠) ، ودراسة "صبرى جابر حسن" (٢٠٠٧) (٧) ، ودراسة "محسن حسيب السيد" ، "ياسر عايدين" (٢٠٠٧) (١٥) ، ودراسة "محمد أحمد عبد الله" (٢٠٠٦) (١٦) ، ودراسة "فايزة محمد شبل" (٢٠٠٥م) (١٣) ودراسة "هيثم عبد المجيد محمد" (٢٠٠٥م) (٢٧) ، ودراسة "عماد عبد الغني مصيلحي" (٢٠٠٥م) (١١) ، ودراسة "مصطفى نصر" (٢٠٠٤م) (١٧) ، ودراسة "تجوى رمضان" (٢٠٠٣م) (٢٣) ، ودراسة "هناء محمد عفيفي" (١٩٩٨) (٢٦).

ومن خلال ما سبق يتضح أن الطريقة التقليدية المتبعة (أسلوب الأوامر) والذي يعتمد على الشرح وأداء النموذج العملي لها تأثير إيجابي على مستوى أداء المهارات المختارة "قيد البحث" وبذلك تم التحقق من الفرض الاول والذي ينص على أنه توجد فروق داله إحصائياً بين متوسطات درجات القياسين (القبلي - البعدي) في أداء بعض مهارات التعبير الحركي (الرقص الشعبي) لدى المجموعة الضابطة ولصالح القياس البعدي. توجد فروق داله إحصائياً.

٢. عرض ومناقشة نتائج القياسات (القبلية - البعدية) للمجموعة التجريبية الأولى المستخدمة التعلم الفردي لمهارات الرقص الحديث المختارة.

جدول (١١)

دلالة الفروق بين متوسطى القياس القبلى والبعدى لمهارات الرقص الحديث المختارة " قيد البحث" للمجموعة التجريبية ن=٤٠

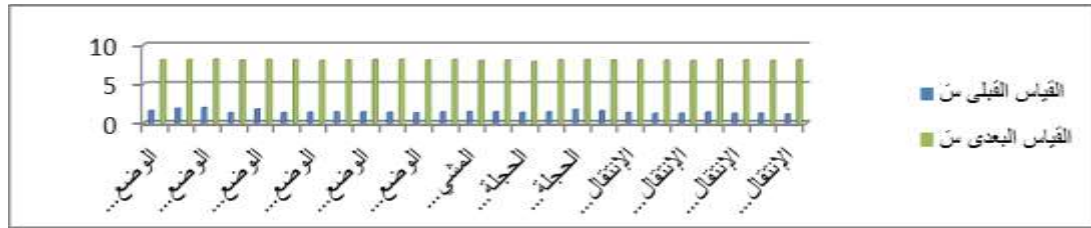
م	المتغيرات	القياس القبلى		القياس البعدى		ف.م	قيمة "ت"	نسبة التحسن %
		س	ع ±	س	ع ±			
١	الوضع الأول للذراعين	١,٥٩	٠,٣٠	٨,٠٨	٠,٧٣	٦,٤٩	٥١,٥١	٨٠,٣٢
٢	الوضع الثاني للذراعين	١,٨٨	٢,١٨	٨,١٠	٠,٥٥	٦,٢٠	١٦,٨١	٧٦,٥٤
٣	الوضع الثالث للذراعين	١,٩٨	٣,٧٥	٨,١٥	٠,٥٣	٦,١٧	١٠,٢٩	٧٥,٧١
٤	الوضع الرابع للذراعين	١,٣١	٠,٣١	٨,٠٥	٠,٦٨	٦,٧٤	٥٦,٧٤	٨٣,٧٣
٥	الوضع الخامس للذراعين	١,٧٩	٢,١٨	٨,١٣	٠,٥٢	٦,٣٤	١٦,٧٦	٧٧,٩٨
٦	الوضع السادس للذراعين	١,٣٣	٠,٣٧	٨,٠٨	٠,٦٩	٦,٧٥	٥٤,٤٢	٨٣,٥٤
٧	الوضع السابع للذراعين	١,٣٨	٠,٣٧	٧,٩٨	٠,٧٠	٦,٦٠	٥٣,٦٦	٨٢,٧١
٨	الوضع الثامن للذراعين	١,٤٣	٠,٤٢	٨,٠٥	٠,٥٠	٦,٦٢	٦٤,٦٦	٨٢,٢٤
٩	الوضع التاسع للذراعين	١,٤٠	٠,٣٨	٨,١٠٠	٠,٦٣	٦,٧٠	٥٣,٥٧	٨٢,٧٢
١٠	الوضع العاشر للذراعين	١,٣٦	٠,٤٢	٨,١٣	٠,٦٩	٦,٧٧	٥٥,٧٠	٨٣,٢٧
١١	الوضع الحادي عشر للذراعين	١,٣٠	٠,٣٢	٨,٠٣	٠,٦٢	٦,٦٧	٦٥,٤٤	٨٣,٠٦
١٢	المشي الشرقى المتقاطع العالى	١,٤١	٠,٣٩	٨,١٠	٠,٨١	٦,٦٩	٤٨,٣٥	٨٢,٥٩
١٣	المشي الشرقى المتقاطع المنخفض	١,٤٤	٠,٣٨	٨,٠٠	٠,٦٤	٦,٥٦	٥٥,٧٨	٨٢,٠٠
١٤	المزج بين المشي المتقاطع العالى والمنخفض	١,٤٤	٠,٣٨	٨,٠٣	٠,٧٧	٦,٥٤	٤٥,٨٧	٨١,٤٤
١٥	الحجلة الأمامية	١,٣٦	٠,٤١	٧,٨٥	٠,٦٦	٦,٤٩	٥٠,٩٩	٨٢,٦٨
١٦	الحجلة الخلفية	١,٤١	٠,٣٩	٨,٠٨	٠,٧٣	٦,٦٧	٥٥,٨٦	٨٢,٥٥
١٧	الحجلة الأمامية الخلفية	١,٧٣	٢,١٨	٨,١٠	٠,٧١	٦,٧١	٥٥,٥١	٨٢,٨٤
١٨	الانتقال العالى الأمامى	١,٥٩	٢,٢٠	٨,٠٥	٠,٦٨	٦,٨٠	٥٦,١٣	٨٤,٤٧
١٩	الانتقال العالى الخلفى	١,٣٤	٠,٣٦	٨,٠٧	٠,٧٦	٦,٧٣	٤٩,٤٢	٨٣,٤٠
٢٠	الانتقال العالى الجانبى المفتوح	١,٢٣	٠,٣٤	٨,٠٣	٠,٧٣	٦,٨٠	٥٣,٨٢	٨٤,٦٨
٢١	الانتقال العالى الجانبى المتقاطع	١,٢٤	٠,٣٨	٧,٩٨	٠,٦٦	٦,٧٤	٥٢,٢٠	٨٤,٤٦
٢٢	الانتقال المنخفض الأمامى	١,٤٠	٠,٣٨	٨,١٠	٠,٧١	٦,٧٠	٥٢,٥١	٨٢,٧٢

تابع جدول (١١)

م	المتغيرات	القياس القبلي		القياس البعدى		ف.م	قيمة "ت"	نسبة التحسن %
		س	ع ±	س	ع ±			
٢٣	الإنتقال المنخفض الخلفي	١,٢٤	٠,٣٨	٨,٠٨	٠,٧٣	٦,٨٤	٥٦,٦٩	٨٤,٦٥
٢٤	الإنتقال المنخفض الجانبي المفتوح	١,٢٥	٠,٣٠	٧,٩٨	٠,٦٢	٦,٧٣	٥٩,٤٣	٨٤,٣٤
٢٥	الإنتقال المنخفض الجانبي المتقاطع	١,١٦	٠,٢٦	٨,١٠	٠,٦٣	٦,٩٤	٦٧,٢٧	٨٥,٦٨

قيمة "ت" الجدولية عند مستوى معنوية $0,05 = 2,021$

يتضح من جدول (١١) أن قيمة "ت" المحسوبة < "ت" الجدولية في جميع مهارات الرقص الحديث المختاره "قيد البحث" مما يدل على أن قيمة "ت" دالة إحصائياً وهذا يشير إلى وجود فروق بين القياس (القبلي - البعدى) في مستوى الأداء المهارى للمجموعة التجريبية الأولى المستخدمة التعلم الفردى ولصالح القياس البعدى.



شكل (٢)

يوضح الفروق بين متوسطات القياس القبلي والبعدى للمجموعة التجريبية

في مهارات الرقص الشعبى المختارة

وتُعزو الباحثة ذلك التقدم الى فاعلية البرنامج التعليمي المقترح باستخدام الاسلوب المتباين (أسلوب الأوامر - أسلوب توجيه الأقران - أسلوب الاكتشاف الموجهه) حيث ساعد ذلك على خلق بيئة تعليمية جديدة ذات تأثير إيجابي على أداء الطالبات كما أنه ساعد في مراعاة الفروق الفردية بين الطالبات بالإضافة إلى أن التنوع ف استخدام الأساليب ساهم في زيادة عامل التشويق لدى الطالبات ومنع الملل من التسلسل اليهم.

ويشير "أبو النجا أحمد عز الدين" (٢٠٠٠م) أن استخدام المعلم للعديد من أساليب التدريس والأخذ بأحسن ما فيها دون التقيد بأسلوب واحد يعمل على تحقيق تقدم كبير في جميع جوانب العملية التعليمية وتحقيق الأهداف المنشودة . (١ : ٥)

كما أن الأسلوب المتباين يهدف إلى التكامل بين الاساليب التى يحويها في منظومة تدريسة ، حيث لكل أسلوب مميزات وعيوب ومن خلال استخدام الأسلوب المتباين تم التغلب على عيوب كل أسلوب عن طريق المميزات الأخرى في الاساليب الأخرى فمثلا:

- أسلوب الأوامر يتم العمل فيه فردي بينما يتم العمل في الأسلوب التبادلي زوجي.
- أسلوب الأوامر الجميع مجبر على السير في مستوى تعلم واحد بينما أسلوب الاكتشاف يشجع على التفكير والتنمية .
- أسلوب توجيه الاقران (التبادلي) يفيد في توفير مدرس لكل متعلم كما يفيد في النواحي الانفعالية والاجتماعية وخاصة السلوك التعاوني بين المتعلمين ، كما أنه يتيح للمتعلم القيام بدورين هما دور المتعلم ودور المعلم ، ويساعد المتعلم في تعلم كيفية اتخاذ القرارات وإصلاح الأخطاء للزميل . (١٤ : ٨٣ - ٨٦)
- وتتفق هذه النتائج مع نتائج دراسة كل من "حازم أحمد محمد السيد" (٢٠١٧م) (٤) ، ودراسة "تيرة فوزي" (٢٠١٥م) (٢٥) ، ودراسة "علا عبد العال إبراهيم" (٢٠١٠م) (١٠) ، ودراسة "صبري جابر حسن" (٢٠٠٧م) (٧) ، ودراسة "محسن حسيب السيد" ، "ياسر عايدين" (٢٠٠٧م) (١٥) ، ودراسة "محمد أحمد عبد الله" (٢٠٠٦م) (١٦) ، ودراسة "فايزة محمد شبل" (٢٠٠٥م) (١٣) ودراسة "هيثم عبد المجيد محمد" (٢٠٠٥م) (٢٧) ، ودراسة "عماد عبد الغني مصيلحي" (٢٠٠٥م) (١١) ، ودراسة "مصطفى نصر" (٢٠٠٤م) (١٧) ، ودراسة "تجوى رمضان" (٢٠٠٣م) (٢٣) ، ودراسة "هناء محمد عفيفي" (١٩٩٨م) (٢٦).
- ومن خلال ما سبق يتضح أن (الأسلوب المتباين) والذي يعتمد على التنوع في أساليب التدريس كان له تأثير إيجابي على مستوى أداء المهارات المختارة "قيد البحث" وبذلك تم التحقق من الفرض الثاني والذي ينص على أنه توجد فروق داله إحصائياً بين متوسطات درجات القياسين (القبلي - البعدي) في أداء بعض مهارات التعبير الحركي (الرقص الشعبي) لدى المجموعة التجريبية ولصالح القياس البعدي.

٣. عرض ومناقشة نتائج القياسات البعدية للمجموعة البحث الضابطة والتجريبية "المستخدمة أسوب التباين " التعلم " لمهارات الرقص الحديث المختارة.

جدول (١٢)

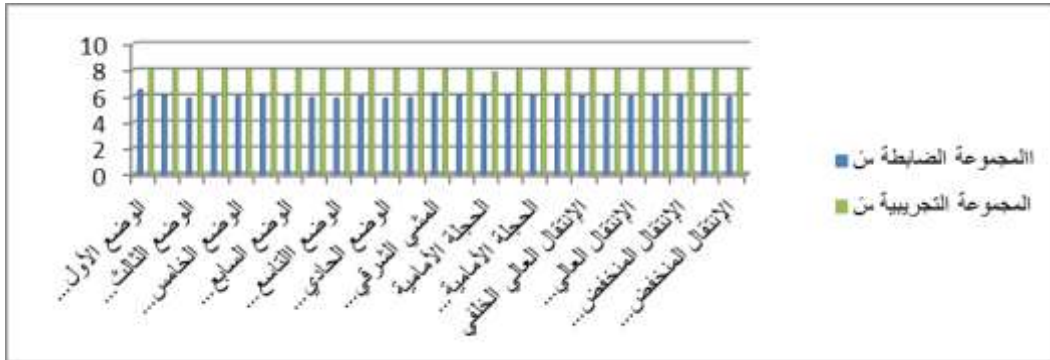
دلالة الفروق بين متوسطى القياسات البعدية لمهارات الرقص الحديث المختارة " قيد البحث" للمجموعة التجريبية ن=١ ن=٢ = ٤٠

م	المتغيرات	المجموعة الضابطة		المجموعة التجريبية		ف.م	قيمة "ت"	نسبة التحسن %
		س	ع ±	س	ع ±			
١	الوضع الأول للذراعين	٦,٥٠	١,٠٦	٨,٠٨	٠,٧٣	١,٥٨	٨,٠٥	٢٤,٣١
٢	الوضع الثاني للذراعين	٦,١٣	٠,٨٨	٨,١٠	٠,٥٥	١,٩٧	١٢,٨٥	٣٢,١٤
٣	الوضع الثالث للذراعين	٥,٨٥	٠,٧٤	٨,١٥	٠,٥٣	٢,٣٠	١٥,٩٦	٣٩,٣٢
٤	الوضع الرابع للذراعين	٦,٠٣	٠,٥٣	٨,٠٥	٠,٦٨	٢,٠٢	١٤,٣٧	٣٣,٥٠
٥	الوضع الخامس للذراعين	٥,٩٨	٠,٧٧	٨,١٣	٠,٥٢	٢,١٥	١٤,٣٣	٣٥,٩٥
٦	الوضع السادس للذراعين	٦,١٣	٠,٧٢	٨,٠٨	٠,٦٩	١,٩٥	١١,٣٧	٣١,٨١
٧	الوضع السابع للذراعين	٦,٠٣	٠,٥٨	٧,٩٨	٠,٧٠	١,٩٥	١٤,٥٨	٣٢,٣٤
٨	الوضع الثامن للذراعين	٥,٩٠	٠,٦٧	٨,٠٥	٠,٥٠	٢,١٥	١٥,٧٤	٣٦,٤٤
٩	الوضع التاسع للذراعين	٥,٨٥	٠,٨٣	٨,١٠٠	٠,٦٣	٢,٢٥	١٢,٨٩	٣٨,٤٦
١٠	الوضع العاشر للذراعين	٥,٩٨	٠,٦٢	٨,١٣	٠,٦٩	٢,١٥	١٥,٢٣	٣٥,٩٥
١١	الوضع الحادي عشر للذراعين	٥,٨٣	٠,٧٨	٨,٠٣	٠,٦٢	٢,٢٠	١٣,٦٧	٢٧,٤٠
١٢	المشي الشرقي المتقاطع العالي	٥,٨٨	٠,٧٢	٨,١٠	٠,٨١	٢,٢٢	١٤,٨٦	٣٧,٧٦
١٣	المشي الشرقي المتقاطع المنخفض	٦,٢٥	٠,٩٠	٨,٠٠	٠,٦٤	١,٧٥	١١,٩٤	٢٨,٠٠
١٤	المزج بين المشي المتقاطع العالي والمنخفض	٦,١٠	١,٠٦	٨,٠٣	٠,٧٧	١,٩٣	٩,٦٠	٣١,٦٤
١٥	الحجلة الأمامية	٦,٢٠	١,٠٢	٧,٨٥	٠,٦٦	١,٦٥	١٠,٤٢	٢٦,٦١
١٦	الحجلة الخلفية	٦,١٨	٠,٨١	٨,٠٨	٠,٧٣	١,٩٠	١١,١١	٣٠,٧٤
١٧	الحجلة الأمامية الخلفية	٦,٠٥	٠,٨١	٨,١٠	٠,٧١	٢,٠٥	١٣,١٥	٣٣,٨٨
١٨	الانتقال العالي الأمامي	٦,٠٥	٠,٨٥	٨,٠٥	٠,٦٨	٢,٠٠	١٠,٧٥	٣٣,٠٦
١٩	الانتقال العالي الخلفي	٦,٠٠	٠,٨٥	٨,٠٧	٠,٧٦	٢,٠٨	١٠,٠٢	٣٤,٦٧
٢٠	الانتقال العالي الجانبي المفتوح	٦,٠٣	٠,٧٧	٨,٠٣	٠,٧٣	٢,٠٠	١١,٤٠	٣٣,١٧
٢١	الانتقال العالي الجانبي المتقاطع	٥,٩٨	٠,٧٧	٧,٩٨	٠,٦٦	٢,٠٠	١١,٩١	٣٣,٤٤
٢٢	الانتقال المنخفض الأمامي	٦,١٥	٠,٧٤	٨,١٠	٠,٧١	١,٩٥	١٥,١٣	٣١,٧١
٢٣	الانتقال المنخفض الخلفي	٦,٠٣	٠,٧٠	٨,٠٨	٠,٧٣	٢,٠٥	١٣,١٥	٣٤,٠٠
٢٤	الانتقال المنخفض الجانبي المفتوح	٦,٢٣	٠,٨٣	٧,٩٨	٠,٦٢	١,٧٥	١١,٠٠	٢٩,٠٢
٢٥	الانتقال المنخفض الجانبي المتقاطع	٥,٩٣	٠,٨٣	٨,١٠	٠,٦٣	٢,١٧	١٣,٦٢	٣٦,٥٩

قيمة "ت" الجدولية عند مستوى معنوية ٠,٠٥ = ٢,٠٢١

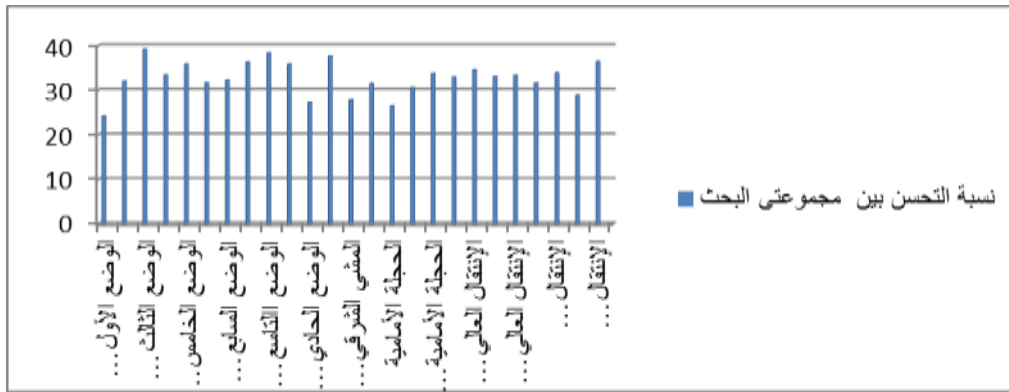
يتضح من جدول (١٢) أن قيمة "ت" المحسوبة < "ت" الجدولية في جميع مهارات الرقص الحديث المختارة "قيد البحث" مما يدل على أن قيمة "ت" دالة إحصائياً وهذا يشير إلى

وجود فروق بين القياسات البعدية في مستوى الأداء المهارى لمهارات الرقص الحديث المختارة بين مجموعتى البحث ولصالح المجموعة التجريبية المستخدمة "الأسلوب المتباين" .



شكل (٣)

يوضح الفروق بين متوسطات القياسات البعدية بين مجموعتى البحث الضابطة والتجريبية في مهارات الرقص الشعبى المختارة



شكل (٣)

يوضح نسبة التحسن بين مجموعتى البحث الضابطة والتجريبية في مهارات الرقص الشعبى المختارة

وتُعزو الباحثة تفوق أفراد المجموعة التجريبية فى القياس البعدي على المجموعة الضابطة في مستوى أداء بعض مهارات التعبير الحركي (الرقص الشعبى) إلى التأثير الإيجابي للأسلوب المتباين وما يوجد به من أساليب متنوعة وما توفرها هذه الأساليب من تنوع في مصادر التغذية الراجعة ، كما يتميز الأسلوب المتباين بمراعاة الفروق الفردية بين المتعلمين ، كما أنه يساعد على التفكير المنطقي المنظم ويجعل المتعلم ينشط ويكتشف ويكتسب مهارة الاعتماد على النفس كما أنه يوفر مواقف تعليمية متنوعة تزيد من عامل التشويق للمتعلمين .

وتتفق هذه النتائج مع نتائج دراسة كل من "حازم أحمد محمد السيد" (٢٠١٧م) (٤) ، ودراسة "ثيرة فوزي" (٢٠١٥م) (٢٥) ، ودراسة "علا عبد العال إبراهيم" (٢٠١٠م) (١٠) ، ودراسة "صبرى جابر حسن" (٢٠٠٧م) (٧) ، ودراسة "محسن حسيب السيد" ، "ياسر عايدى"

(٢٠٠٧م) (١٥) ، ودراسة "محمد أحمد عبد الله" (٢٠٠٦م) (١٦) ، ودراسة "فايزة محمد شبل" (٢٠٠٥م) (١٣) ودراسة "هيثم عبد المجيد محمد" (٢٠٠٥م) (٢٧) ، ودراسة "عماد عبد الغني مصيلحي" (٢٠٠٥م) (١١) ، ودراسة "مصطفى نصر" (٢٠٠٤م) (١٧) ، ودراسة "تجوى رمضان" (٢٠٠٣م) (٢٣) ، ودراسة "هناء محمد عفيفي" (١٩٩٨) (٢٦).

وبذلك يتحقق الفرض الثالث والذي ينص علي أنه توجد فروق داله إحصائياً بين فرق القياسين (القبلي - البعدي) للمجموعتين (الضابطة - التجريبية) في أداء بعض مهارات التعبير الحركي (الرقص الشعبي) ولصالح المجموعة التجريبية.

أولاً : الاستخلاصات

في حدود أهداف البحث والنتائج التي تم التوصل إليها يمكن استخلاص مايلي :

١. البرنامج التعليمي التقليدي الذي طبق على "المجموعة الضابطة" أدى إلى تحسين في مستوى أداء مهارات الرقص الشعبي "قيد البحث" حيث أظهرت فروق معنوية بين القياس القبلي والبعدي لصالح القياس البعدي وكذلك في نسبة التحسن لصالح القياس البعدي.
٢. أسلوب التدريس المتباين (أسلوب الأوامر - أسلوب الاكتشاف الموجه - أسلوب توجيه الأقران) الذي طبق على "المجموعة التجريبية" أدى إلى تحسين في مستوى أداء مهارات الرقص الشعبي قيد البحث لدى المجموعة التجريبية.

ثانياً : التوصيات

بناء على النتائج التي توصلت إليها الباحثة في دراستها وفي حدود عينة البحث تتقدم الباحثة بالتوصيات الآتية:-

١. التنوع في استخدام أساليب تدريس مختلفة لتدريس المقررات الدراسية.
٢. تطبيق البرنامج التعليمي باستخدام الأسلوب المتباين لما يتميز به من قدرة في مراعاة الفروق الفردية لدى المتعلمين.
٣. عقد دورات صقل للقائمتات على تدريس مقرر التعبير الحركي بكليات التربية الرياضية لتدريبهن على كيفية استخدام الأساليب التدريسية الحديثة

قائمة المراجع

أولاً: المراجع العربية.

١. أبو النجا أحمد عز الدين (٢٠٠٠م) : المناهج في التربية الرياضية ، شجرة الدر ، المنصورة
٢. أحمد حسين اللقاني ، علي احمد الجمل (١٩٩٦م) : معجم المصطلحات التربوية المعرفية في المناهج وطرق التدريس ، القاهرة ، دار الفكر العربي .
٣. جلال عيسي (١٩٨٥م) : خطوات فنان فوق السحاب ، مطبعة التقدم.
٤. حازم أحمد محمد السيد (٢٠١٧م) : تأثير استخدام اسلوب التدريس المتباين علي أداء بعض مهارات الحبل في التمرينات لدى طلاب كلية التربية الرياضية ، مجلة بحوث التربية الشاملة كلية التربية الرياضية للبنات _ جامعة الزقازيق _ المجلد الأول _ للنصف الثاني للأبحاث العلمية.
٥. الحسيني السيد ندا (٢٠١١م) : تأثير استخدام الأسلوب المتباين علي الأداء المهاري لبعض مسابقات الميدان والمضمار لتلاميذ المرحلة الإعدادية ، رسالة ماجستير غير منشورة ، كلية التربية الرياضية بنين بنات ، جامعة بورسعيد
٦. سهير طلعت اللباني (١٩٩١م) : أثر طريقة حل المشكلات على تحقيق الأهداف التعليمية لبعض المهارات في التنس " ، رسالة دكتوراه غير منشورة ، كلية التربية الرياضية للبنات بالإسكندرية ، جامعة الإسكندرية
٧. صبرى جابر حسن (٢٠٠٧م) : تأثير دمج بعض أساليب التعلم علي بعض المهارات الهجومية والمعرفية في كرة اليد" ، مجلة علوم وفنون الرياضة، المجلد (٢٨) ، كلية التربية الرياضية للبنات، جامعة حلوان.
٨. عادل السيد جاد (٢٠٠١م) : تأثير استخدام الأسلوب المتباين علي مستوى أداء بعض المهارات الأساسية للمبتدئين في كرة القدم ، رسالة ماجستير غير منشورة ، كلية التربية الرياضية ببورسعيد ، جامعة قناة السويس.
٩. عبير السيد (٢٠٠٣م) : التعبير الحركي للمرأة العصرية ، عين للدراسات والبحوث الإنسانية والاجتماعية .
١٠. علا عبد العال إبراهيم (٢٠١٠م) : " فاعلية أسلوبى التطبيق الذاتى متعدد المستويات والإكتشاف الموجه على تعلم بعض مهارات الجمباز لتلميذات الحلقة الأولى من التعليم الأساسى " ، رسالة ماجستير غير منشورة ، كلية التربية الرياضية ، جامعة طنطا.

١١. عماد عبد الغنى مصيلحي (٢٠٠٥م):
فاعلية استخدام بعض أساليب التدريس على مستوى الأداء الحركي
لجمله تمارين مقترحة لطلاب كلية التربية الرياضية ببورسعيد ،
رسالة ماجستير غير منشور ، كلية التربية الرياضية - جامعة
بورسعيد.
١٢. فاطمة علي عزب (١٩٨٨م):
الأسس العلمية للتعبير الحركي الشعبي ، مطبعة رويال
الإسكندرية.
١٣. فائزة محمد شبل (٢٠٠١م) :
تأثير برنامج مقترح باستخدام الأسلوب المتباين على تعلم بعض
مهارات الكرة الطائرة لدي طلبة كلية التربية الرياضية بطنطا" ، رسالة
دكتوراه غير منشورة ، كلية التربية الرياضية، جامعة طنطا. ص٥٣
١٤. مجدى محمود فهيم (٢٠٠٩م):
١٥. محسن حسيب السيد ، ياسر عايددين
(٢٠٠٧م):
الأسس العلمية والعملية لطرق التدريس ، الطبعة الأولى ، دار الوفاء
" تأثير دمج بعض أساليب التعلم على مستوى الأداء البدني والمهارى
والفسيولوجى فى ألعاب القوى لتلاميذ المرحلة الثانوية" ، المؤتمر
العلمى الدولى الثانى ، المجلد الثانى ، كلية التربية الرياضية للبنين ،
جامعة الزقازيق.
١٦. محمد أحمد عبد الله (٢٠٠٦م):
تأثير دمج بعض أساليب التدريس على تعلم مهارة الضربة العمودية
المستقيمة للمبتدئين فى هوكى الميدان" ، مجلة علوم وفنون
الرياضة، المجلد (٢٤) ، كلية التربية الرياضية للبنات ، جامعة
حلوان.
١٧. مصطفى محمد نصر الدين (٢٠٠٤م):
تأثير أسلوبى التدريس التعاونى والأوامر على درجة أداء جملة
التمارين الإجبارية لطلاب الصف الأول بكلية التربية الرياضية
ببورسعيد ، المجلة العلمية لعلوم وفنون الرياضة ، المجلد العشرون ،
العدد الثالث، كلية التربية الرياضية للبنات بالجزيرة بالقاهرة ، جامعة
حلوان
١٨. مصطفى السايح محمد (٢٠٠١م):
اتجاهات حديثة فى تدريس التربية الرياضية ، مكتبة الإشعاع ،
الإسكندرية ٢٠٠١م.
١٩. نادية عبد الحميد الدمرداش (١٩٩٢م):
مدخل إلى الأسس العلمية والفنية للفولكلور ، مطبعة جامعة
حلوان ، القاهرة.
٢٠. نادية عبد الحميد الدمرداش ، علا
مدخل إلى علم الفلكلور (دراسة في الرقص الشعبي) ، عين

توفيق إبراهيم (٢٠٠٣م):

٢١. نبيل محمد خطاب (٢٠٠٤م):

٢٢. نجاح التهامي (١٩٩١م) :

٢٣. نجوى محمد رمضان (٢٠٠٣م) :

٢٤. نفيسة الغمراوي (١٩٩١م):

٢٥. نيرة فوزي عبد العزيز محمد (٢٠١٥م):

٢٦. هناء محمد عفيفي (١٩٩٨م):

٢٧. هيثم محمد عبد المجيد (٢٠٠١م):

ثانياً: المراجع الأجنبية.

٢٨. Cai, S .x (١٩٩٨) : Student Enjoyment of Physical Education class In Three Teaching Style Environments , Education, Vol ١١٨ , Issue ٣,p ٤١٢, ٩p, Spring ١٩٩٨
٢٩. Mosston, M.:(١٩٨١) Teaching Physical Education, ٢nd Ed, Columbus, Ohio Charles E, Merrill Publishing Company, ١٩٨١
٣٠. Schilling & Mary Lou(٢٠٠٠): The effects of three styles of teaching on university students sports performance, vol ١٢
٣١. Singer, R. (١٩٩٥): Motor Learning, Human Performance ٢nd,Ed, N.Y. Macmillan Rub, Co., Inc., ١٩٩٥.