

## تأثير استخدام النموذج التوليدي على التحصيل المعرفي ومستوى الأداء المهارى لدى ناشئى رياضة الكاراتيه

\* أ.م.د/ عماد عيد عبيد

\*\* م.د/ مصطفى رمضان على

\*\*\* م.د/ محمد لبيب عبد العزيز

\*\*\*\* العيسوى معوض عيسوى

### مقدمة ومشكلة البحث :

تشير سالى محمد عبد اللطيف (٢٠٠٢م) الى أن الطرق التقليدية المتبعة لا تقدر على مواكبة هذا التحول كما أنها لا تستطيع مواكبة الفلسفات التربوية الحديثة والتي تركز على استخدام الأساليب التى تجعل المتعلم أكثر فاعلية فى العملية التربوية من خلال إيجاد مواقف للمتعم يكون فيها أكثر نشاطاً وإيجابيه ومشاركه. (٨ : ٥)

وكما يشير محمد صبحى حسنين (٢٠٠١م) نقلاً عن بورمان Borman أن المعرفة الرياضية هى أحد الشروط الهامة لتنفيذ وإتقان أى مهارة حركية ، وأن المجال المعرفى يجب أن يسير جنباً إلى جنب مع المجال النفسى والحركى وضرورة أن يُلم كل رياضى بالمعلومات الرياضية ( التحصيل المعرفى ) ويحتفظ بها في ذاكرته. (١٣ : ٢٥٦)

حيث يشير ابراهيم محمد شلبي (٢٠١١م) نقلاً عن عماد الدين الوسىمى (٢٠٠١م) أنه لا يتحقق التعلم ذى المعنى إلا إذا قام المتعلم بدمج المفاهيم والمعلومات الجديدة في بنيته المعرفية بهدف فهم العلاقات وربط المعلومات الجديدة بالمعلومات السابقة لديه ، وبذلك يعيد تشكيل بنيته المعرفية ، وتتوقف درجة إستيعاب المتعلم لتلك المعلومات على كيفية تخزينه لها ، ومعالجته إياها ، واسلوب استرجاعها، ويختلف التعلم ذى المعنى عن التعلم الإستظهارى في أنه تعلم يتم فيه تفاعل المعلومات الجديدة مع المعلومات السابقة الموجودة بالفعل في بنيته المعرفية ، أما التعلم الإستظهارى فإن المعرفة تكتسب فيه عن طريق الحفظ اللفظى وتدمج بشكل تعسفى في البنية المعرفية للمتعم دون أن تتفاعل مع ما هو موجود بالفعل . (١ : ٤)

ويتفق كلا من ناشياما(١٩٨٢م) ، أرنييل و دولر (١٩٧٩م) ، أوياما (١٩٦٦م) ، أحمد محمود ابراهيم (١٩٩٥م) على أن رياضة الكاراتيه من رياضات الدفاع عن النفس التنافسية التى تتميز بأنها ذات مواقف لعب متغيرة ومتنوعه تتمثل فى إستخدام المهارات الهجومية

\* استاذ مساعد بقسم نظريات وتطبيقات رياضات المنازلات بكلية التربية الرياضية جامعة بنها

\*\* مدرس بقسم نظريات وتطبيقات رياضات المنازلات بكلية التربية الرياضية جامعة بنها

\*\*\* مدرس بقسم نظريات وتطبيقات رياضات المنازلات بكلية التربية الرياضية جامعة بنها

\*\*\*\* مدرب كاراتيه بمركز شباب بهوت بمحافظة الدقهلية

والدفاعية بالإضافة إلى تحركات القدمين وجميعها مواقف غير متكررة يغلب عليها العمل المتحرك والأداء السريع . ( ٢١ : ١٥ ) ، ( ٢٠ : ٣ ) ، ( ٢٢ : ٧٢ ) ، ( ٤ : ١٢٧ )

ويشير كلاً من احمد عبد الرحمن النجدى وآخرون (٢٠٠٥م) أن النموذج التوليدى يعتمد على فكرة أساسية هى أن معرفة المتعلم القبلية تُعد شرطاً أساسياً لبناء المعنى حيث أن التفاعل بين معرفة المتعلم الجديدة ومعرفته القبلية يُعد أحد المكونات المهمة في عملية التعلم ذى المعنى ، ولذلك يهتم نموذج التعلم التوليدى بصفة أساسيه بالبنىات المعرفية الموجودة لدى المتعلمين والتي يتم على أساسها إختيار المدخلات المحسوسة والإهتمام بها ، كما يهتم بالروابط التي تتولد بين المثبرات التي يتعرض لها المتعلمون ومظاهر تخزينها فى بنيتهم المعرفية وتكوين المعنى من خلال المدخلات المحسوسة والمعلومات التي يتم إسترجاعها من البنية المعرفية للمتعلمين وكذلك يهتم بتقويم المعانى التي تم التوصل إليها . ( ٣ : ٤٦٢ )

ويتضح للباحثين أن النموذج التوليدى فى التعليم يعد من أكثر النماذج إبداعاً فى مجال العلوم التربوية المتنوعة خلال السنوات الماضية ، ومن هذا المنطلق يتضح للباحث أنه أصبح من الأهمية ضرورة تخطيط برامج لتعليم الأداءات الهجومية المركبة فى رياضة الكاراتيه بشكل يعتمد على إستخدام النموذج التوليدى كأحد أساليب التعليم الحديثة ، لجعل المتعلم إيجابياً ونشطاً فى العملية التعليمية ، وتعويده على التفكير العلمى المنطقى وتنمية قدراته لتنظيم وترتيب الحقائق والمعلومات وإستغلال قدرته على أداء المهارات الفردية والمعلومات التي لديه فى الذاكرة طويلة المدى عن تلك المهارات الفردية لتحسين وتطوير المهارات المركبة ليس فقط فى رياضة الكاراتيه بل فى جميع الرياضات التي تحتوى على مهارات مركبة .

#### مشكلة البحث :

يشير هشام حجازى عبد الحميد (٢٠٠٤م) أنه لا بد من البحث عن أساليب تعليمية جديدة ومناسبة لرياضة الكاراتيه غير اسلوب الأوامر شائع الإستخدام حيث تعمل هذه الأساليب الجديدة على الإسهام فى التنمية الشاملة للمتعلم بدنياً ومهارياً ومعرفياً ، قد تساعد على الاندماج فى الممارسة لأطول فترة ممكنه ، ويكتسب الدافعية نحو النشاط الممارس ، ويكتسب أيضاً الثقة بنفسه وبزملائه ويتعاون معهم ويتقبل نقد الآخرين له ، وكذلك إعطاء الفرصة للمعلم أن يكون مشرفاً وموجهاً لكل المتعلمين وذلك لتخفيف العبء الملقى عليه نسبياً. ( ١٩ : ٥ )

كما أشارت دراسة محمود عامر متولى (٢٠١٢م) إلى وجود قصور فى أداء التركيبات الهجومية وعدم فاعليتها فى المباريات وتركيز غالبية اللاعبين على المهارات الفردية ، وهذا من خلال تحليل الباحث لبطولة الشرقية للكاراتيه عام (٢٠٠٩م / ٢٠١٠م) ، وكانت أهم النتائج ما يلي :

- عدد المحاولات الفردية الناجحة ١٧٥ بنسبة ٧١,٩% من إجمالي المهارات .
  - عدد محاولات التركيبات الهجومية الناجحة ٣٥ بنسبة ١٣,٦٧% من إجمالي المهارات .
- (١٦ : ١٠٣ ، ١٠٨ ، ٥)

الأمر الذي دعى الباحثين إلى البحث عن أسلوب تعليمي جديد يعمل على إستغلال معرفة المتعلمين بالمهارات الفردية وإستغلال قدراتهم على تنفيذ هذه المهارات والإستفادة منها للربط بينها وبين ما يُقدمه المعلم من معلومات جديدة لهم لكي يسهل عملية تعليم تلك المهارات المركبة ، ومن خلال المسح المرجعي الذي قام به الباحث للعديد من الدراسات والمراجع التي تناولت أساليب التعليم الحديثة توصل الباحث إلى النموذج التوليدي الذي يقوم على أساس توليد الأفكار وإستخدام المعرفة السابقة والخبرات السابقة للمتعلم لإضافة معلومات جديدة والربط بينهما عن طريق بناء متماسك من الأفكار يربط بين المعلومات القديمة والجديدة .

#### هدف البحث :

يهدف هذا البحث إلى التعرف على تأثير إستخدام النموذج التوليدي على التحصيل المعرفي والأداء المهارى لدى ناشئى رياضة الكاراتيه .

#### فرض البحث :

توجد فروق داله إحصائياً بين القياسين البعديين لدى المجموعة التجريبية والمجموعة الضابطة في مستوى الأداء المهارى لبعض الأدوات الهجومية المركبة والتحصيل المعرفى للأدوات الهجومية المركبة لدى ناشئى رياضة الكاراتيه ولصالح المجموعة التجريبية .

#### إجراءات البحث :

#### أولاً : منهج البحث :

إستخدم الباحثين المنهج التجريبي لمناسبته لطبيعة البحث بإستخدام التصميم التجريبي لمجموعتين إحداهما تجريبية والأخرى ضابطة .

#### ثانياً : مجتمع البحث :

اشتمل مجتمع البحث على ناشئى رياضة الكاراتيه فى مسابقة الكوميتيه بمحافظة الدقهلية فى المرحلة السنية من ١٤-١٦ سنة .

#### ثالثاً : عينة البحث :

تم اختيار عينة البحث بالطريقة العمدية بإختيار (٣٠) ناشئى من لاعبي الكوميتيه بمنطقة الدقهلية للكاراتيه ، الحاصلين على الحزام البنى (١) كحد أدنى حتى الحزام الأسود دان (١) كحد أقصى وتتراوح أعمارهم بين (١٤-١٦ سنة) بنادى التجديف بطلخا محافظة الدقهلية ، والمسجلين بالاتحاد المصرى للكاراتيه منهم (١٠) لاعبين أجريت عليهم الدراسه الاستطلاعية ، (٢٠) لاعباً

أجريت عليهم الدراسة الأساسية ، ثم تقسيمهم إلى مجموعتين إحداهما تجريبية والأخرى ضابطة وقوامها (١٠) لاعبين لكل مجموعة وذلك طبقاً للخصائص المبينه بجدول (٧) حيث يوضح توصيف عينة البحث .

#### تجانس عينة البحث :

قام الباحثين بإجراء التجانس بين أفراد عينة البحث قبل تطبيق البرنامج فى متغيرات معدلات النمو (السن - ارتفاع الجسم - الوزن - العمر التدريبي - الذكاء - بعض القدرات البدنية - مستوى أداء بعض الاداءات الهجومية المركبة قيد البحث ) ، وذلك للتأكد من اعتدالية توزيع عينة البحث ، وذلك بعد التحقق من المعاملات العلمية للاختبارات المستخدمة ويتضح ذلك من خلال جداول (١) ، (٢) ، (٣) .

#### جدول (١)

##### المتوسط الحسابى والوسيط والانحراف المعيارى ومعامل الإلتواء

لأفراد عينة البحث لكل من (السن - إرتفاع الجسم - الوزن - العمر التدريبي - الذكاء )

$$n = 30$$

م	المتغيرات	الإسلوب الإحصائى	وحدة القياس	المتوسط الحسابى	الوسيط	الانحراف المعيارى	معامل الإلتواء
١	السن	لأقرب نصف سنة	سنة	١٤,٥	١٤	٠,٧٣	١,١٤
٢	إرتفاع الجسم	سم	سم	١٦٢,٦٣	١٦٥	٨,٩٧	٠,٧٢ -
٣	الوزن	كجم	كجم	٥٤,١	٥٣,٥	١٢,١٦	٠,١٤
٤	العمر التدريبي	بالسنه	بالسنه	٤,٥٣	٤	١,٨٧	٠,٩١
٥	الذكاء	بالدرجة	بالدرجة	٣٥,٦	٣٥	٦,٤	٠,٢٠ -

يتضح من جدول (١) أن جميع قيم معاملات الإلتواء تعطى دلالة مباشرة على خلو العينة من العيوب الاعتدالية ، حيث أن معامل الإلتواء يقترب من الصفر لجميع متغيرات البحث ويتراوح ما بين ( - ٠,٧٢ ، ١,١٤ ) وجميع هذه القيم تقع ما بين ( ٣- : ٣+ ) مما يشير إلى تجانس أفراد عينة البحث .

جدول (٢)

المتوسط الحسابي والوسيط والانحراف المعياري ومعامل الالتواء  
لبعض القدرات البدنية الخاصة قيد البحث

ن = ٣٠

م	السلوب الإحصائي القدرات البدنية الخاصة	وحدة القياس	المتوسط الحسابي	الوسيط	الانحراف المعياري	معامل الالتواء
١	القوة المميزة بالسرعة للذراعين	عدد المرات	٩,٤٣	٩	٣,١٣	٠,٧٢٨
٢	القوة المميزة بالسرعة للرجلين	سم	١٧٧,١٧	١٧٠	٢٣,٤٤	٠,٦٠٦
٣	مرونة الحوض	سم	٢٢,٦٧	٢٢,٥	١٣,٩٤	٠,٠٩ -
٤	الرشاقة	عدد المرات	٢٠,٣٧	٢٠	٤,٢١	٠,٠٠٦
٥	تحمل السرعة	عدد المرات	٣٩,٩٧	٤٠	١٠,٠٥	٠,٠٠١
٦	سرعة أداء اللكمة	عدد المرات	٢١,٨٦	٢٢	٤,٩٦	٠,٤١٦
٧	سرعة أداء الركلة	عدد المرات	١٨,٨٠	١٨	٥,٤٩	٠,١٩٣

يتضح من جدول (٢) أن جميع قيم معاملات الالتواء للقدرات البدنية الخاصة تراوحت ما بين ( - ٠,٠٩ : ٠,٧٢٨ ) أي أنها انحصرت ما بين ( ٣+ : ٣- ) مما يشير إلى أن أفراد عينة البحث تتوزع توزيعاً إعتدالياً في المتغيرات قيد البحث .

جدول (٣)

المتوسط الحسابي والوسيط والانحراف المعياري ومعامل الالتواء  
للمستوى المهاري لأداء بعض الأداءات الهجومية المركبة قيد البحث

$n = 30$

م	الإسلوب الإحصائي	وحدة القياس	المتوسط الحسابي	الوسيط	الانحراف المعياري	معامل الالتواء
١	الأداءات الهجومية المركبة	درجة	٣٠,١٧	٣٠	٧,١٣	٠,٠٩٩
٢	جياكو زوكى - كزامى مواشى جبرى	درجة	٢٨,٦٣	٢٧,٥	٦,٣٣	٠,٠٩٩
٣	كزامى مواشى جبرى - جياكو زوكى	درجة	٢٩,٣٧	٢٨	٦,٩١	٠,٠٧٢
٤	جياكو زوكى - جياكو زوكى	درجة	٣٠,٧٠	٣٠,٥	٥,٨٣	٠,٠٤٩ -
٥	جياكو زوكى - جياكو زوكى - كزامى مواشى جبرى	درجة	٢٩,٣٧	٢٩	٧,٢٥	٠,١٢٦
٦	جياكو زوكى - جياكو زوكى - كزامى اورا مواشى جبرى	درجة	٢٨,٧٣	٢٩	٥,٦٧	٠,٤٩٥

يتضح من جدول (٣) أن جميع قيم معاملات الالتواء للمستوى المهاري لأداء بعض الأداءات الهجومية المركبة قيد البحث تراوحت ما بين (- ٠,٠٤٩ : ٠,٤٩٥) أى أنها إنحصرت ما بين (٣+ : ٣-) مما يشير إلى أن أفراد عينة البحث تتوزع توزيعاً إعتدالياً فى المتغيرات قيد البحث .

- الإختبارات والقياسات المستخدمة فى البحث :  
أ - إختبار الذكاء :

حيث تم تقييم الذكاء للناشئين عن طريق إختبار الذكاء المصور من إعداد أحمد نكى (١٩٨٧م) (٢) .

ب - تقييم المستوى المعرفى لعينة البحث :

تم تقييم المستوى المعرفى للناشئين عن طريق إختبار التحصيل المعرفى قيد البحث من إعداد عمرو محمد احمد (٢٠١٥م) (١١) .

ج - الإختبارات البدنية الخاصة :

- إختبار الإنبطاح المائل ثنى الذراعين لقياس القوة المميزة بالسرعة للذراعين .

- إختبار الوثب العريض من الثبات لقياس القوة المميزة بالسرعة للرجلين .
- إختبار زاوية مفصل الحوض لقياس مرونة مفصل الحوض .
- إختبار الإنبطاح المائل من الوقوف لقياس الرشاقة .
- الإختبار البدنى الخاص بمهارة اللكمة الأمامية القصيرة (كزامى زوكى فى ٢٠ ث) لقياس تحمل السرعة .
- الإختبار البدنى الخاص بمهارة اللكمة المستقيمة الأمامية العكسية ( جياكو زوكى فى ١٠ ث ) لقياس سرعة الأداء .
- الإختبار البدنى الخاص بمهارة الركلة الدائرية الأمامية القصيرة (كزامى مواشى جبرى فى ١٠ ث ) لقياس سرعة الأداء .
- **الدراسة الإستطلاعية :**  
قام الباحث بإجراء دراسة إستطلاعية على عينة قوامها (١٠) ناشئين من مجتمع البحث وخارج عينة البحث الأساسية فى الفترة من ٢١/٤/٢٠١٩م وحتى ١٣/٥/٢٠١٩م وذلك بنادى التجديف بطلخا بمحافظة الدقهلية ، حيث قام الباحث بالآتى :
- ١- تطبيق إختبار الذكاء المصور ، وإختبار التحصيل المعرفي على أفراد المجموعة الإستطلاعية فى الفتره من ٢١/٤/٢٠١٩م وحتى ٥/٥/٢٠١٩م .
- ٢- تطبيق الإختبارات البدنية قيد البحث على أفراد المجموعة الإستطلاعية فى الفتره من ٦/٥/٢٠١٩م وحتى ٩/٥/٢٠١٩م .
- ٣- تطبيق إختبارات تقييم مستوى الأداء المهارى لبعض الأداءات الهجومية المركبة قيد البحث على أفراد العينة الإستطلاعية فى الفتره من ١٠/٥/٢٠١٩م وحتى ١٣/٥/٢٠١٩م .
- وذلك للتعرف على مايلى :**
- ملائمة الإختبارات المستخدمة لأفراد عينة البحث .
- التأكد من صلاحية الأجهزة والأدوات المستخدمة .
- تدريب المساعدين والتعرف على الصعوبات التى قد تواجه الباحث أثناء تطبيق تجربته .
- اجراء المعاملات العلمية (الصدق - الثبات - التمثيل البيانى بالأعمدة ) لإختبار التحصيل المعرفي قيد البحث .
- إجراء المعاملات العلمية ( الصدق - الثبات ) للإختبارات قيد البحث .
- المعاملات العلمية ( الصدق - الثبات ) للإختبارات البدنية الخاصة والمهارية وإختبار الذكاء وإختبار التحصيل المعرفي قيد البحث :

قام الباحثين بحساب المعاملات العلمية ( الثبات - الصدق الذاتى ) للإختبارات البدنية الخاصة قيد البحث وذلك فى الفترة من ٢٠١٩/٥/٦م وحتى ٢٠١٩/٥/٩م ، كما قام الباحث أيضا بحساب المعاملات العلمية ( الثبات - الصدق الذاتى ) للإختبارات المهارية للأداءات الهجومية المركبة قيد البحث وذلك فى الفترة من ٢٠١٩/٥/١٠م وحتى ٢٠١٩/٥/١٣م ، وهذا عن طريق حساب معامل الثبات باستخدام طريقة تطبيق الإختبار وإعادة تطبيقه بفارق زمنى ٧٢ ساعة ، كما قام الباحث أيضا بحساب المعاملات العلمية ( الثبات - الصدق الذاتى ) للإختبار الذكاء المصور وإختبار التحصيل المعرفي قيد البحث وذلك فى الفترة من ٢٠١٩/٤/٢١م وحتى ٢٠١٩/٥/٥م ، وهذا عن طريق حساب معامل الثبات باستخدام طريقة تطبيق الإختبار وإعادة تطبيقه بفارق زمنى إسبوعين ، وتم هذا على عينة الدراسة الإستطلاعية وعددها (١٠) ناشئين من نفس مجتمع البحث وخارج العينة الأساسية والمقيدين بنادى التجديف بمنطقة الدقهلية للكاراتيه ، حيث تم تطبيق الإختبارات تحت نفس الظروف وفى نفس التوقيت وبنفس المكان بنادى التجديف بطلخا بمحافظة الدقهلية ، وقد تم حساب معامل الصدق الذاتى لجميع الإختبارات بحساب الجذر التربيعى لمعامل الثبات ، كما هو موضح بالجدول (٤)، (٥)، (٦) .

#### جدول (٤)

### المتوسط الحسابى والإنحراف المعياري ومعامل الثبات والصدق الذاتى للإختبارات البدنية الخاصة قيد البحث

ن = ١٠

م	الإختبارات	التطبيق الأول		التطبيق الثانى		معامل الثبات	الصدق الذاتى
		المتوسط	الإنحراف	المتوسط	الإنحراف		
١	إختبار الإنبطاح المائل ثنى الذراعين	٨,٨٠	٢,٩٧	٨,٧٠	٢,٣١	٠,٧٨	٠,٨٨
٢	إختبار الوثب العريض من الثبات	١٧٤,٥٠	٢١,١٤	١٧٩,٥٠	٢٣,٦٢	٠,٨١	٠,٩٠
٣	إختبار زاوية مفصل الحوض	٢١,٠٠	١٣,٥٠	٢١,٥٠	١٣,٧٥	٠,٦٩	٠,٨٣
٤	إختبار الإنبطاح المائل من الوقوف	١٩,٧٠	٣,٨٦	١٩,٤٠	٣,٦٠	٠,٨٨	٠,٩٤
٥	إختبار تحمل السرعة لمهارة اللكمة القصيره (كزامى زوكى فى ٢٠ث)	٣٩,٩٠	١٠,٠٤	٤٠,٩٠	٩,٤٢	٠,٨٣	٠,٩١
٦	إختبار سرعة أداء اللكمة المستقيمة الأمامية العكسية ( جياكو زوكى فى ١٠ث )	٢٠,٩٠	٥,٩٧	٢٠,٢٠	٥,٨٥	٠,٧٧	٠,٨٨
٧	إختبار سرعة أداء الركلة الدائرية الأمامية القصيرة (كزامى مواشى جبرى فى ١٠ث)	١٩,٠٠	٦,٧٧	١٩,٧٠	٦,٣٤	٠,٦٦	٠,٨١

قيمة "ر" الجدولية عند مستوى معنوية ٠,٠٥ = ٠,٦٠٢



يتضح من جدول (٤) وجود علاقة ارتباطية دالة إحصائياً عند مستوى ٠,٠٥ بين التطبيق الأول والتطبيق الثانى للاختبارات البدنية الخاصة قيد البحث حيث تراوحت قيم معامل الثبات ما بين (٠,٦٦ : ٠,٨٨) ، كما تراوحت قيم معامل الصدق الذاتى ما بين (٠,٨١ : ٠,٩٤) ، حيث كانت قيم معامل الثبات ومعامل الصدق الذاتى أكبر من قيمة "ر" الجدولية مما يشير إلى ثبات الإختبار ووجود معاملات صدق عالية لإختبارات القدرات البدنية الخاصة قيد البحث .

### جدول (٥)

المتوسط الحسابى والانحراف المعياري ومعامل الثبات والصدق الذاتى لإختبارات الأداءات الهجومية المركبة قيد البحث

ن = ١٠

الصدق الذاتى	معامل الثبات	التطبيق الثانى		التطبيق الأول		الإسلوب الإحصائى الأداءات الهجومية المركبة	م
		الانحراف	المتوسط	الانحراف	المتوسط		
٠,٨٣	٠,٦٩	٥,٨٩	٣٢,٠٠	٧,١٣	٣٠,٨٠	جياكو زوكى - كزامى مواشى جبرى	١
٠,٨٧	٠,٧٥	٤,٩٢	٢٩,٨٠	٦,٢١	٢٧,٨٠	كزامى مواشى جبرى - كزامى زوكى	٢
٠,٨٩	٠,٧٩	٧,٦٢	٢٨,٤٠	٧,٧٢	٢٨,١٠	كزامى مواشى جبرى - جياكو زوكى	٣
٠,٩١	٠,٨٢	٥,٦٠	٣٠,٥٠	٥,٧٧	٣٠,٨٠	جياكو زوكى - جياكو زوكى	٤
٠,٩٣	٠,٨٦	٦,٧٢	٣١,١٠	٨,٠٢	٣٠,١٠	جياكو زوكى - جياكو زوكى - كزامى مواشى جبرى	٥
٠,٩٢	٠,٨٤	٥,٥٨	٣١,٠٠	٦,٥١	٣٠,١٠	جياكو زوكى - جياكو زوكى - كزامى اورا مواشى جبرى	٦

قيمة "ر" الجدولية عند مستوى معنوية ٠,٠٥ = ٠,٦٠٢

يتضح من جدول (٥) وجود علاقة ارتباطية دالة احصائياً عند مستوى ٠,٠٥ بين التطبيق الأول والتطبيق الثانى للاختبارات الاداءات الهجومية المركبة قيد البحث حيث تراوحت قيم معامل الثبات ما بين (٠,٦٩ : ٠,٨٦) ، كما تراوحت قيم معامل الصدق الذاتى ما بين (٠,٨٣ : ٠,٩٣) ، حيث كانت قيم معامل الثبات ومعامل الصدق أكبر من قيمة "ر" الجدولية مما يشير الى ثبات الاختبار ووجود معاملات صدق عالية لاختبارات الاداءات الهجومية المركبة قيد البحث.

### جدول (٦)

المتوسط الحسابي والانحراف المعياري ومعامل الثبات والصدق الذاتي للإختبارات  
( الذكاء - التحصيل المعرفي ) قيد البحث

ن = ١٠

م	الإسلوب الإحصائي	التطبيق الأول		التطبيق الثاني		معامل الثبات	الصدق الذاتي
		المتوسط	الانحراف	المتوسط	الانحراف		
١	إختبار الذكاء	٣٥	٦,٤٦	٣٤,٧٠	٦,٢٢	٠,٧٩	٠,٨٩
٢	إختبار التحصيل المعرفي	٤٠,٢٠	٥,٧١	٤٠,١٠	٥,٦٩	٠,٨٨	٠,٩٤

قيمة "ر" الجدولية عند مستوى معنوية  $0,05 = 0,602$

يتضح من جدول (٦) وجود علاقة ارتباطية دالة إحصائياً عند مستوى  $0,05$  بين التطبيق الأول والتطبيق الثاني لإختبار الذكاء المصور وإختبار التحصيل المعرفي قيد البحث ، حيث كانت قيمة معامل الثبات لإختبار الذكاء (  $0,79$  ) وقيمة معامل الثبات لإختبار التحصيل المعرفي (  $0,88$  ) ، كما كانت قيمة معامل الصدق الذاتي لإختبار الذكاء (  $0,89$  ) وقيمة معامل الصدق الذاتي لإختبار التحصيل المعرفي (  $0,94$  ) ، حيث كانت قيم معامل الثبات ومعامل الصدق الذاتي أكبر من قيمة "ر" الجدولية مما يشير إلى ثبات الإختبار ووجود معاملات صدق عالية لإختبار الذكاء المصور وإختبار التحصيل المعرفي قيد البحث .

### التجربة الأساسية للبحث :

#### - القياسات القبليّة :

قام الباحثين بتطبيق القياس القبلي لكل من المجموعتين التجريبيّة والضابطة بنادى التجديف بطلخا بمحافظة الدقهلية ، للمتغيرات قيد البحث وذلك فى تمام الساعه السابعة مساءً وفى الفترة من ٢٩/٦/٢٠١٩م وحتى ١/٧/٢٠١٩م ، حيث قام الباحث بالآتى :

- تطبيق إختبار الذكاء المصور، وأختبار التحصيل المعرفى على أفراد المجموعتين التجريبيّة والضابطة فى يوم السبت الموافق ٢٩/٦/٢٠١٩م .
- تطبيق الإختبارات البدنية الخاصة قيد البحث على أفراد المجموعتين التجريبيّة والضابطة فى يوم الأحد الموافق ٣٠/٦/٢٠١٩م .
- تطبيق إختبارات تقييم المستوى المهارى لأداء بعض الأداءات الهجومية المركبة قيد البحث على أفراد المجموعتين التجريبيّة والضابطة فى يوم الأثنين الموافق ١/٧/٢٠١٩م .
- تنفيذ البرنامج :

تم تنفيذ البرنامج المقترح باستخدام النموذج التوليدى على المجموعة التجريبية فى الفترة من ٣ / ٧ / ٢٠١٩م وحتى ١٣ / ٨ / ٢٠١٩م ولمدة (٦) أسابيع وبلغ عدد الوحدات (١٢) وحده تعليمية بواقع وحدتين إسبوعياً وبلغ زمن الوحدة (٩٠) دقيقة .

كما خضعت المجموعة الضابطة لنفس البرنامج المقترح وذلك فى الأجزاء التالية : ( الإحماء ، الاعداد البدنى ، الختام ) باستثناء الجزء الرئيسى فقد خضعت المجموعة الضابطة للبرنامج التقليدى المطبق من قبل المدرب فى هذا الجزء .

#### - القياس البعدى :

بعد الإنتهاء من تطبيق البرنامج التعليمى المقترح تم إجراء القياسات البعدية لكل من المجموعة التجريبية والضابطة بنفس الشروط ونفس مواصفات القياسات القبلية وذلك فى الفترة من ١٥ / ٨ / ٢٠١٩م إلى ١٦ / ٨ / ٢٠١٩م حيث قام الباحث بالآتى :

- تم تطبيق إختبار التحصيل المعرفى فى صورته النهائية على أفراد المجموعة التجريبية والضابطة فى يوم الخميس الموافق ١٥ / ٨ / ٢٠١٩م .

- تم تطبيق اختبارات تقييم المستوى المهارى لأداء بعض الأداءات الهجومية المركبة قيد البحث فى يوم الجمعة الموافق ١٦ / ٨ / ٢٠١٩م .

#### - الإسلوب الإحصائى :

استخدم الباحث الأساليب الإحصائية التالية لمعالجة البيانات :

- المتوسط الحسابى .
- الوسيط .
- معامل الالتواء .
- الانحراف المعيارى .
- اختبار دلالة الفروق (ت) .
- صدق المحكمين .
- صدق الإتساق الداخلى .
- الصدق الذاتى .
- معامل الارتباط ( بيرسون) .
- نسبة التحسن .
- الفروق فى نسب التحسن .

عرض ومناقشة النتائج :

جدول ( ٧ )

المتوسط الحسابي والانحراف المعياري وقيمة "ت" بين القياسين البعدين للمجموعتين التجريبيه والضابطة في بعض الاداءات الهجومية المركبة قيد البحث

قيمة "ت" المحسوبة	المجموعة الضابطة القياس البعدي		المجموعة التجريبية القياس البعدي		الاسلوب الاحصائي الاداءات الهجومية المركبة	م
	الانحراف	المتوسط	الانحراف	المتوسط		
٢,٢٦	٥,٩٠	٣٤,٢٠	٦,٩٨	٣٩,٩	جياكو زوكى - كزامى مواشى جبرى	١
٢,٩٩	٦,٩٦	٣٢,٠٠	٥,٦٦	٤٠,٥	كزامى مواشى جبرى - كزامى زوكى	٢
٢,٦٠	٦,٢٢	٣٣,٤٠	٦,١٧	٤٠,٦	كزامى مواشى جبرى - جياكو زوكى	٣
٤,٣٣	٥,٨١	٣٢,٨٠	٥,٠١	٤٣,٣	جياكو زوكى - جياكو زوكى	٤
٣,٢٨	٦,١٠	٣٢,٤٠	٦,٣٣	٤١,٥	جياكو زوكى - جياكو زوكى - كزامى مواشى جبرى	٥
٣,٨٢	٥,٩٠	٣١,٩٠	٣,٢٠	٤٠	جياكو زوكى - جياكو زوكى - كزامى اورا مواشى جبرى	٦

قيمة "ت" الجدولية عند مستوى معنوية  $0,05 = 2,26$

يتضح من جدول (٧) وجود فروق دالة احصائيا عند مستوى  $0,05$  بين متوسطى القياسين البعدين للمجموعتين التجريبية والضابطة في الاداءات الهجومية المركبة قيد البحث لصالح المجموعة التجريبية ، حيث كانت قيمة "ت" المحسوبة أكبر من قيمة "ت" الجدولية عند مستوى  $0,05$  .

جدول (٨)

المتوسط الحسابي والانحراف المعياري وقيمة "ت" بين القياسين البعدين للمجموعتين التجريبيية والضابطة في اختبار التحصيل المعرفي قيد البحث

$$10 = 2n = 1n$$

قيمة "ت" المحسوبة	المجموعة الضابطة		المجموعة التجريبية		الاسلوب الاحصائي المتغيرات	م
	الانحراف	المتوسط	الانحراف	المتوسط		
٣,٨٨	٧,٢١	٣٦,٤	٤,٨٩	٤٧,١	اختبار التحصيل المعرفي	١

قيمة "ت" الجدولية عند مستوى معنوية ٠,٠٥ = ٢,٢٦

يتضح من جدول (٨) وجود فروق دالة احصائيا عند مستوى ٠,٠٥ بين متوسطي القياسين البعدين للمجموعتين التجريبية والضابطة في اختبار الحصائل المعرفية قيد البحث لصالح المجموعة التجريبية ، حيث كانت قيمة "ت" المحسوبة أكبر من قيمة "ت" الجدولية عند مستوى ٠,٠٥ .

جدول ( ٩ )

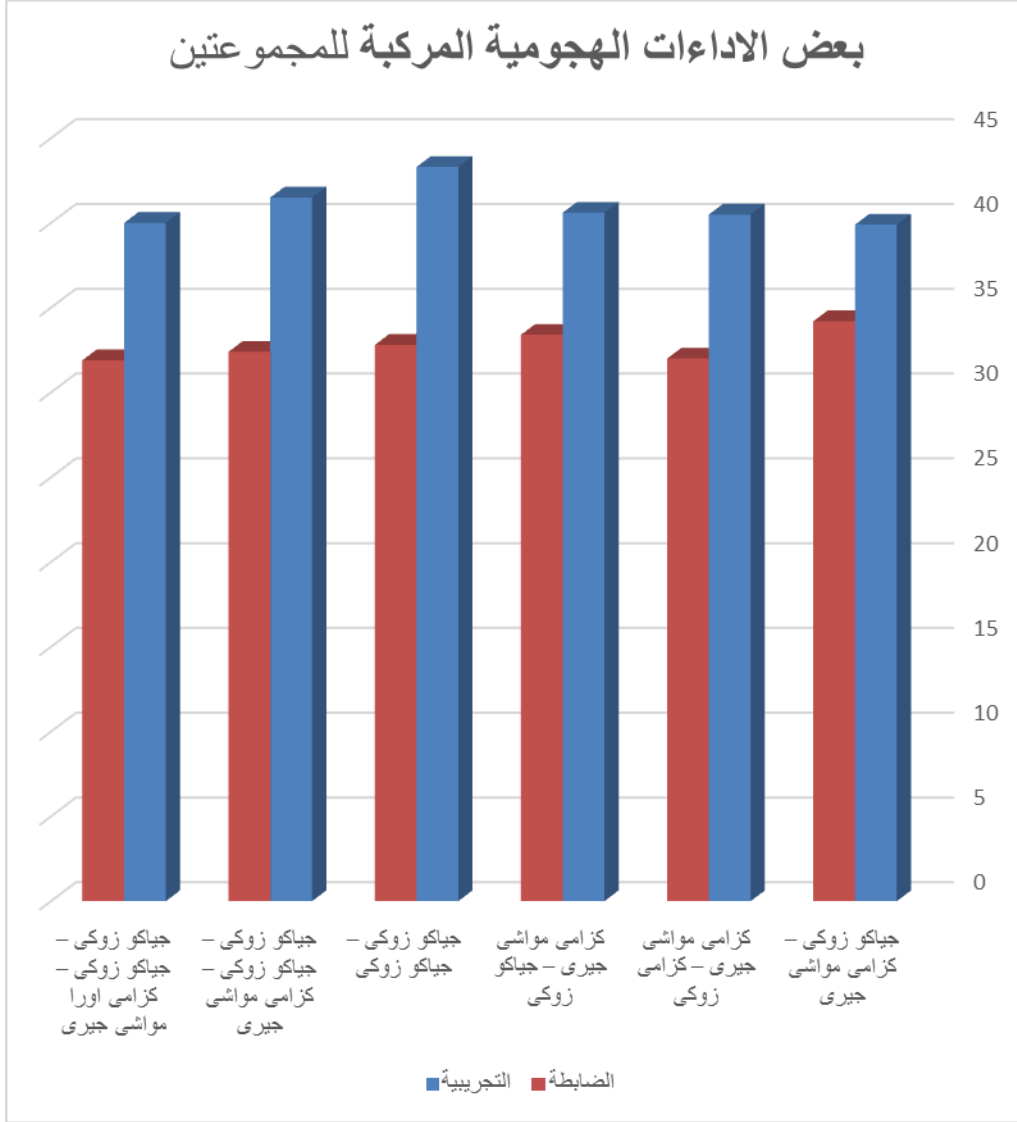
الفروق في نسب التحسن بين المجموعتين التجريبية والضابطة في بعض الاداءات الهجومية المركبة قيد البحث

$$10 = 2n = 1n$$

الفروق في نسب التحسن	نسب التحسن %	المجموعة الضابطة		نسب التحسن %	المجموعة التجريبية		الاسلوب الاحصائي الاداءات الهجومية المركبة	م
		القياس البعدي	القياس القبلي		القياس البعدي	القياس القبلي		
%٢٩,٥٤	%٩,٩٧	٣٤,٢٠	٣١,١	%٣٩,٥١	٣٩,٩	٢٨,٦	جياكو زوكى - كزامى مواشى جبرى	١
%٢٤,٥٤	%١٢,٢٨	٣٢,٠٠	٢٨,٥	%٣٦,٨٢	٤٠,٥	٢٩,٦	كزامى مواشى جبرى - كزامى زوكى	٢
%٢٢,٣٦	%١٢,٠٨	٣٣,٤٠	٢٩,٨	%٣٤,٤٤	٤٠,٦	٣٠,٢	كزامى مواشى جبرى - جياكو زوكى	٣
%٢٧,٣٩	%١٠,٠٧	٣٢,٨٠	٢٩,٨	%٣٧,٤٦	٤٣,٣	٣١,٥	جياكو زوكى - جياكو زوكى	٤
%٢٨,٧٥	%١٢,٨٩	٣٢,٤٠	٢٨,٧	%٤١,٦٤	٤١,٥	٢٩,٣	جياكو زوكى - جياكو زوكى - كزامى مواشى جبرى	٥
%٣٢,٠٨	%١٢,٣٢	٣١,٩٠	٢٨,٤	%٤٤,٤٠	٤٠	٢٧,٧	جياكو زوكى - جياكو زوكى - كزامى اورا مواشى جبرى	٦

يتضح من جدول (٩) وجود فروق دالة احصائيا بين المجموعتين التجريبية والضابطة في مستوى نسب التحسن بين المجموعتين في الاداءات الهجومية المركبة ولصالح المجموعة

التجريبية ، حيث كان أكبر فرق بينهما في الاداء الهجومي المركب ( جياكو زوكى - جياكو زوكى - كزامى اورا مواشى جبرى ) وكانت نسبة الفرق ٣٢,٠٨ % ، كما كان أقل فرق بينهما في الاداء الهجومي المركب ( كزامى مواشى جبرى - جياكو زوكى ) وكانت نسبة الفرق ٢٢,٣٦ % .



شكل (١)

الفروق في نسب التحسن بين المجموعتين التجريبية والضابطة في بعض الاداءات الهجومية المركبة قيد البحث

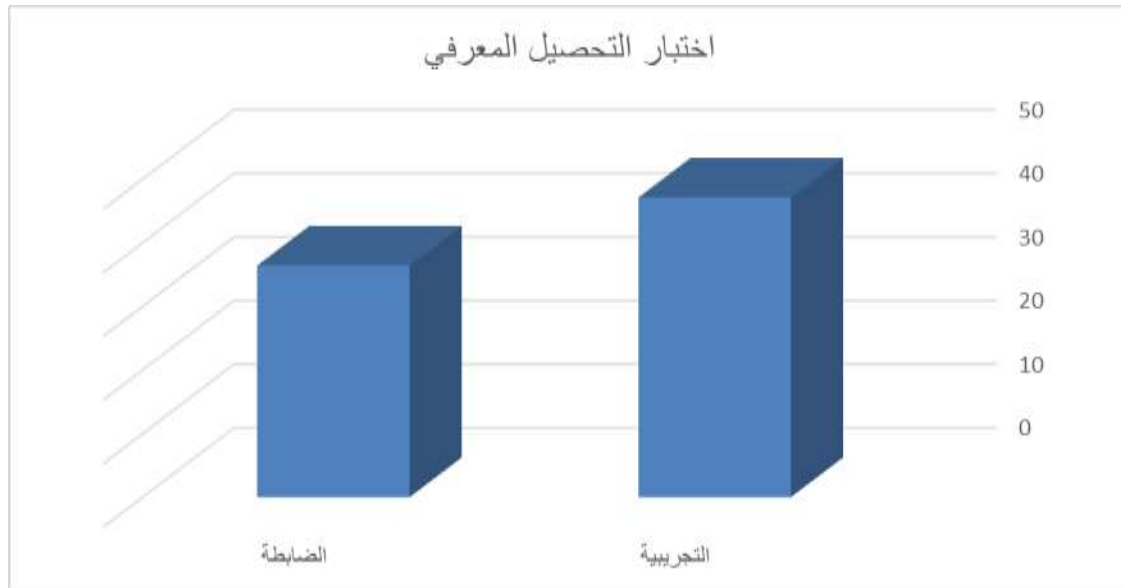
جدول (١٠)

الفروق في نسب التحسن بين المجموعتين التجريبية والضابطة في اختبار التحصيل المعرفي  
قيد البحث

$$10 = 2n = 1n$$

الفروق في نسب التحسن	نسب التحسن %	المجموعة الضابطة		نسب التحسن %	المجموعة التجريبية		الاسلوب الاحصائي المتغيرات	م
		القياس البعدي	القياس القبلي		القياس البعدي	القياس القبلي		
%٧,٩٧	%٨,٣٣	٣٦,٤	٣٣,٦	%١٦,٣	٤٧,١	٤٠,٥	اختبار التحصيل المعرفي	١

يتضح من جدول (١٠) وجود فروق دالة احصائيا بين المجموعتين التجريبية والضابطة في مستوى نسب التحسن بين المجموعتين في اختبار التحصيل المعرفي ولصالح المجموعة التجريبية ، حيث كان الفرق بين المجموعتين في اختبار التحصيل المعرفي %٧,٩٧ .



شكل (٢)

الفروق في نسب التحسن بين المجموعتين التجريبية والضابطة في اختبار التحصيل المعرفي قيد البحث

مناقشة النتائج :

فى ضوء أهداف البحث وفروضه واجراءاته والأسلوب الإحصائى والمسح المرجعى للدراسات والبحوث السابقة أمكن التوصل إلى النتائج التالية :

يتضح من جدول (٧) وجود فروق دالة احصائيا بين متوسطى القياسين البعديين للمجموعتين التجريبية والضابطة فى الاداءات الهجومية المركبة قيد البحث لصالح المجموعة التجريبية ، حيث بلغت قيم "ت" المحسوبة على التوالى (٢,٢٦ ، ٢,٦٠ ، ٢,٩٩ ، ٣,٢٨ ، ٣,٨٢ ، ٤,٣٣) للاداءات الهجومية المركبة قيد البحث (جياكو زوكى - كزامى مواشى جبرى ، كزامى مواشى جبرى - كزامى زوكى ، كزامى مواشى جبرى - جياكو زوكى ، جياكو زوكى - كزامى مواشى جبرى ، جياكو زوكى - جياكو زوكى ، كزامى اورا مواشى ) كما يوضح جدول (٨) وجود فروق دالة احصائيا بين متوسطى القياسين البعديين للمجموعتين التجريبية والضابطة فى اختبار التحصيل المعرفي قيد البحث لصالح المجموعة التجريبية ، حيث بلغت قيم "ت" المحسوبة لاختبار التحصيل المعرفي ( ٣,٨٨ ) وجميع القيم دالة احصائيا حيث كانت قيم "ت" المحسوبة اكبر من قيم "ت" الجدولية عند مستوى ٠٥ . ، ويتضح ايضا من جدول (٩) وشكل (١) وجود فروق فى نسب التحسن فى الاداءات الهجومية المركبة قيد البحث ولصالح المجموعة التجريبية ، حيث بلغت قيم الفروق فى نسب التحسن ( ٢٢,٣٦ % ، ٢٤,٥٤ % ، ٢٧,٣٩ % ، ٢٨,٧٥ % ، ٢٩,٥٤ % ، ٣٢,٠٨ %) للاداءات الهجومية المركبة قيد البحث (جياكو زوكى - كزامى مواشى جبرى ، كزامى مواشى جبرى - كزامى زوكى ، كزامى زوكى - جياكو زوكى ، جياكو زوكى - كزامى مواشى جبرى ، جياكو زوكى - جياكو زوكى ، كزامى اورا مواشى ) ، ويوضح جدول (١٠) وشكل (٢) وجود فروق فى نسب التحسن فى اختبار التحصيل المعرفي قيد البحث ولصالح المجموعة التجريبية ، فلقد بلغت الفروق فى نسب التحسن لاختبار التحصيل المعرفي ( ٧,٩٧ % ) .

تشير النتائج السابقة الى تقدم المجموعة التجريبية على المجموعة الضابطة حيث تم تطبيق البرنامج التعليمى المقترح باستخدام النموذج التوليدي على المجموعة التجريبية ، وقد تم تطبيق البرنامج باستخدام الطريقة التقليدية على المجموعة الضابطة ، ويرجع الباحث تقدم المجموعة التجريبية على المجموعة الضابطة الى البرنامج التعليمى باستخدام النموذج التوليدي .

ومن خلال ما تم عرضه للنتائج الخاصة بالفرض الثالث ومناقشتها تبين الدور الهام الذى لعبه البرنامج التعليمى المقترح باستخدام النموذج التوليدي فى رفع مستوى أداء الآداءات الهجومية المركبة ومستوى التحصيل المعرفي للاداءات الهجومية المركبة قيد البحث وأن للنموذج التوليدي دور هام فى أنه أدمج المتعلم فى العملية التعليمية ، شجع المتعلمين منخفضي التحصيل للمشاركة



مع زملائهم ومحاولة إبداء الرأي ، أعطى النموذج التوليدي لكل متعلم دوراً في المجموعة كل حسب تفكيره وقدراته على التفاعل مع أفراد مجموعته ، راعى الفروق الفردية بين المتعلمين ، خلق روح التحدي بين المتعلمين وأثار لديهم الفضول في معرفة المعلومات الصحيحة ، كما أثار لديهم روح المنافسة والدافعية للتعلم ، تغلب على عنصر القلق من التعلم ، صنع متعلماً نشطاً متحملاً مسؤلية بناء معلوماته ومعارفه مشاركاً في العملية التعليمية .

وتتفق هذه النتائج مع نتائج دراسة كل من فاطمة سعد قطب (٢٠٠٧م) (١٢) ، محمد عبد الفاضل شرابي (٢٠٠٩م) (١٤) ، إبراهيم محمد شلبي (٢٠١١م) (١) ، عمرو البدرى محمد (٢٠١١م) (١٠) ، مى طلعت عفيفى (٢٠١١) (١٧) ، عبد الله محمد الناصر (٢٠١٢م) (٩) ، هبه عبد الصبور محمد (٢٠١٢م) (١٨) ، حنان جاعد الديحاني (٢٠١٣م) (٧) ، عمرو محمد احمد (٢٠١٥) (١١) في أن البرامج التعليمية التي تستخدم نموذج التعلم البنائي تعمل على تحقيق نتائج متقدمة في مستوى أداء المهارات الحركية المتعلمه ، وبهذا يتحقق الفرض الثالث الذي يشير إلى أنه :

" توجد فروق دالة إحصائياً بين القياسين البعدين لدى المجموعة التجريبية والمجموعة الضابطة في مستوى أداء بعض الأداءات الهجومية المركبة والتحصيل المعرفي للأداءات الهجومية المركبة لناشئي الكوميتيه في رياضة الكاراتيه ولصالح المجموعة التجريبية".

الإستنتاجات والتوصيات :

أولاً : الإستنتاجات :

في ضوء عرض النتائج ومناقشتها وتفسيرها تمكن الباحث من التوصل إلى الإستنتاجات التالية :

١- يؤثر النموذج التوليدي كأحد نماذج الفلسفه البنائية تأثيراً ايجابياً على مستوى أداء الآداءات الهجومية المركبة ومستوى التحصيل المعرفي لدى ناشئي الكوميتيه فى رياضة الكاراتيه ، حيث كانت نسب التحسن بين القياس القبلى والقياس البعدى للمجموعة التجريبية ولصالح القياس البعدى على التوالي ( ٣٤,٤٤% ، ٣٦,٨٢% ، ٣٧,٤٦% ، ٣٩,٥١% ، ٤١,٦٤% ، ٤٤,٤٠% ) للآداءات الهجومية المركبة قيد البحث (جياكو زوكى - كزامى مواشى جبرى ، كزامى مواشى جبرى - كزامى زوكى ، كزامى مواشى جبرى - جياكو زوكى ، جياكو زوكى - كزامى زوكى ، جياكو زوكى - كزامى مواشى جبرى ، جياكو زوكى - جياكو زوكى - كزامى زوكى - كزامى مواشى جبرى )، كما بلغت نسبة التحسن لإختبار التحصيل المعرفي (١٦,٣%) .



في ضوء ما أسفرت عنه نتائج الدراسة والإستنتاجات التي تم التوصل إليها يوصى الباحث بما يلي :

- ١- أهمية الإستعانة بالنموذج التوليدي كأحد الاساليب التعليميه في تعليم الاداءات الهجومية المركبة لدى ناشئي الكوميتيه في رياضة الكاراتيه .
- ٢- الإستفادة من البرنامج التعليمي المقترح بإستخدام النموذج التوليدي في تعليم المزيد من الأداءات الهجومية المركبة المختلفة .
- ٣- الإهتمام بدمج المتعلم فى العملية التعليمية واشراكه في العملية التعليمية وإعطاء المتعلم فرصة لتحمل مسئولية تعلمه وبناء معرفة ، وإتاحة الفرصة للمتعلمين للتعبير عن آرائهم بحرية تامة نظراً لأهميته في رفع المستوى المهاري والمعرفي اثناء العملية التعليمية .
- ٤- أهمية إدخال النموذج التوليدي في المقررات في كتب المناهج وطرق التدريس لطلبة وطالبات كليات التربية الرياضية في مختلف الجامعات .
- ٥- إجراء دراسات مقارنة بين طريقة التعليم بإستخدام النموذج التوليدي وبعض طرق التعليم البنائية في تنمية المتعلم مهارياً ومعرفياً .
- ٦- إجراء دراسات قائمة على معرفة فاعلية النموذج التوليدي في تنمية الإتجاهات التعاونية لدى المتعلمين في التربية الرياضية .
- ٧- إجراء دراسات حول أثر إستخدام النموذج التوليدي مع توظيف تكنولوجيا التعليم ( برامج الحاسب الآلي المختلفة كالفلاشات التعليمية ، الوسائط المتعدده ، الوسائط الفائقة ، الكتيب الإلكتروني ) في رفع المستوى المهاري والمعرفي والرقمي للمتعلمين في مختلف الأنشطة الرياضية .
- ٨- إجراء دراسات حول فاعلية النموذج التوليدي في تعديل المعلومات والمعارف والتصورات الحركية الخاطئة عن المهارات التي تم تعلمها سابقا في مختلف الأنشطة الرياضية .

## قائمة المراجع

أولا : المراجع العربية :

١- إبراهيم محمد شلبي محمد : تأثير استخدام النموذج البنائي وخرائط المفاهيم على تعلم بعض مهارات التنس الأرضي " ، رسالة ماجستير ، كلية التربية الرياضية بالهرم ، جامعة حلوان ٢٠١١ م .

٢- أحمد زكى صالح : " إختبار الذكاء المصور ، (كراسة التعليمات) " ، مكتبة النهضة المصرية ، القاهرة ، ١٩٨٧ م .

٣- أحمد عبد الرحمن النجدي ، ومنى عبد الهادي حسين ، وعلى راشد: " إتجاهات حديثة في تعليم العلوم في ضوء المعايير العلمية وتنمية التفكير والنظرية البنائية " ، دار الفكر العربي ، القاهرة ، ٢٠٠٥ م .

٤- أحمد محمود إبراهيم : " مبادئ التخطيط للبرامج التعليمية والتدريبية ، رياضة الكاراتيه " ، منشأة المعارف ، الإسكندرية ، ١٩٩٥ م .

٥- أميمة محمد عفيفي أحمد : " فعالية التدريس وفقا لنموذج التعلم التوليدي في تحصيل مادة العلوم وتنمية التفكير الإبتكاري ودافعية الإنجاز لدى تلاميذ المرحلة الإعدادية " ، رسالة دكتوراه ، كلية البنات للآداب والعلوم والتربية ، جامعة عين شمس ، ٢٠٠٤ م .

٦- أيمن أحمد محمود إبراهيم : " فاعلية استخدام منظومة وسائط متعددة في تعلم بعض المهارات الأساسية للمبتدئي رياضة الكاراتيه " ، رسالة دكتوراه ، كلية التربية الرياضية للبنين ، جامعة بنها ، ٢٠٠٧ م .

٧- حنان جاعد غالب سلطان الديحاني : " فاعلية التعليم البنائي المدعم إلكترونياً على جوانب تعلم مسابقة الوثب الثلاثي لتلميذات المرحلة المتوسطة بدولة الكويت " ، رسالة دكتوراه ، كلية التربية الرياضية للبنات ، جامعة الزقازيق ، ٢٠١٣ م .

٨- سالي محمد محمد عبد اللطيف : "تأثير برنامج تعليمي مقترح باستخدام أسلوب التطبيق الذاتي متعدد المستويات على تعلم بعض المهارات للسلح والهوكي لدى طالبات كلية التربية الرياضية " ، رسالة ماجستير ، كلية التربية الرياضية ، جامعة طنطا ، ٢٠٠٢ م .

٩- عبد الله محمد إبراهيم الناصر : " تأثير أسلوب التعلم البنائي على تنمية الجانب المعرفي والمهارات الأساسية في كرة القدم التلاميذ المرحلة الثانوية بدولة الكويت " ، رسالة ماجستير ، كلية التربية الرياضية للبنين ، جامعة الزقازيق ، ٢٠١٢ م .

١٠- عمرو البدرى محمددين : " تأثير أسلوب التعلم البنائي على مستوى الأداء المهاري لسباحة الزحف على البطن " ، رسالة ماجستير ، كلية التربية الرياضية للبنين ، جامعة الزقازيق ، ٢٠١١م .

١١- عمرو محمد أحمد محمد : " تأثير استخدام النموذج التوليدى على الحصائل المعرفية وبعض الأدعاءات الهجومية المركبة لناشئى الكوميتيه في رياضة الكاراتيه " ، رسالة ماجستير ، كلية التربية الرياضية للبنين ، جامعة الزقازيق ، ٢٠١٥م .

١٢- فاطمة سعد غريب قطب : " تأثير إستخدام نموذج التعلم البنائي على تعلم بعض المهارات الأساسية لكرة اليد بالمرحلة الإعدادية" ، رسالة دكتوراه ، كلية التربية الرياضية للبنات بالناهرة ، جامعة حلوان ، ٢٠٠٧م .

١٣- محمد صبحي حسنين : " القياس والتقويم في التربية البدنية " ، دار الفكر العربي ، القاهرة ، ٢٠٠١م .

١٤- محمد عبد الفاضل المغاوري شرابى : نموذج التعلم البنائي وتأثيره في بعض جوانب تعلم المهارات الأساسية في الكرة الطائرة لتلاميذ الحلقة الثانية من التعليم الأساسي" ، رسالة ماجستير ، كلية التربية الرياضية ، جامعة طنطا ، ٢٠٠٩م .

١٥- محمد علي محمد حمزة الشابورى : " تأثير برنامج تعليمي بإستخدام الوسائط فائقة التداخل على التحصيل المعرفي ومستوى الأداء المهاري للمبتدئين في رياضة الكاراتيه " ، رسالة ماجستير ، كلية التربية الرياضية ، جامعة المنصورة ، ٢٠٠٩م .

١٦- محمود عامر متولي عامر : " تأثير إستخدام التعلم للإتقان على أداء بعض التركيبات الهجومية لناشئى الكوميتيه في رياضة الكاراتيه " ، رسالة دكتوراه ، كلية التربية الرياضية للبنين ، جامعة الزقازيق ، ٢٠١٢م .

١٧- مى طلعت طلبة عفيفي : " تأثير التعلم البنائي على الذاكرة الحركية ومستوى الأداء لبعض مهارات كرة السله " ، رسالة دكتوراه ، كلية التربية الرياضية للبنات بالقاهرة ، جامعة حلوان ، ٢٠١١م .

١٨- هبه عبد الصبور محمد نور : " تأثير إستخدام نموذج التعلم البنائي على تعلم بعض مسابقات الميدان والمضمار بالمرحلة الإعدادية " ، رسالة دكتوراه ، كلية التربية الرياضية للبنات بالقاهرة ، جامعة حلوان ، ٢٠١٢م .

١٩- هشام حجازي عبد الحميد عبد الحميد : " تأثير إستخدام بعض أساليب التدريس على المتطلبات البدنية والمهارية والمعرفية الخاصة للمبتدئين في الكاراتيه"، رسالة دكتوراه ، كلية التربية الرياضية ، جامعة المنصورة ، ٢٠٠٤ م .

ثانياً : المراجع الأجنبية :

- ٢٠- Arneil, S. & Diwler, B.: "**Modern Karate**", London, Key & world Co., London, ١٩٧٩ .
- ٢١- Nashayama, H: "**Karate , C.E. Tulle**". Co, Tokyo Jalan, ١٩٨٢
- ٢٢- Oyama, M: "**Karate Japan publication training company**" Tokyo, ١٩٦٦.

## مستخلص البحث باللغة العربية

### تأثير استخدام النموذج التوليدي على التحصيل المعرفي

### ومستوى الأداء المهارى لدى ناشئى رياضة الكاراتيه

يهدف هذا البحث إلى التعرف على تأثير استخدام النموذج التوليدي على التحصيل المعرفي ومستوى الأداء المهارى لدى ناشئى رياضة الكاراتيه ، ولقد استخدم الباحث المنهج التجريبي لملائمته لطبيعة وإجراءات البحث وذلك باستخدام التصميم التجريبي المجموعتين إحداهما تجريبية والاخرى ضابطة بإتباع القياس القبلي والبعدي للمجموعتين ، تم اختيار عينة البحث بالطريقة العمدية من ناشئى الكوميتيه في رياضة الكاراتيه بمنطقة الدقهلية للكاراتيه ، الحاصلين على الحزام البنى(١) كحد أدنى حتى الحزام الأسود دان(١) كحد أقصى ، والتي تراوحت أعمارهم من (١٤ - ١٦ سنة) ، وكان حجم العينة (٢٠) ناشئى مقيدين بنادى التجديف بطلخا بمحافظة الدقهلية ، والمقيدون بمنطقة الدقهلية للكاراتيه والإتحاد المصرى للكاراتيه عن العام التدريبي ٢٠١٨م / ٢٠١٩م ، وقد تم إختيار عدد (١٠) ناشئين كعينة إستطلاعية من نفس المجتمع الأصلي لعينة البحث وخارج عينة البحث الأساسية ، لتصبح عينة البحث الأساسية (٢٠) ناشئى وتم تقسيمهم إلى مجموعتين متساويتين إحداهما تجريبية والأخرى ضابطة قوام كل مجموعة (١٠) ناشئى حيث تم التكافؤ بينهما ، وكانت من أهم النتائج تفوق المجموعة التجريبية التي استخدمت البرنامج التعليمى المقترح بإستخدام النموذج التوليدي على المجموعة الضابطة التي استخدمت الطريقة التقليدية ، ولقد أوصى الباحث بعدة نقاط من أهمها ضرورة الإستعانة بالنموذج التوليدي في تعليم الأداءات الهجومية المركبة لدى ناشئى الكوميتيه في رياضة الكاراتيه ، أهمية الإستعانة بالنموذج التوليدي في تعليم الأداءات الهجومية المركبة لدى ناشئى الكوبتية في رياضة الكاراتية ، وضرورة إدخال النموذج التوليدي في المقررات في كتب المناهج وطرق التدريس لطلبة وطالبات كليات التربية الرياضية في مختلف الجامعات .

**Research abstract in Arabic**  
**The effect of using the obstetric model on cognitive achievement**  
**And the level of skill performance of karate beginners**

This research aims to identify the effect of using the obstetric model on cognitive achievement and the level of skill performance among karate beginners, and the researcher has used the experimental approach to its suitability to the nature and procedures of the research by using experimental design, the two groups are experimental and the other is controlled by following the pre and post measurement of the two groups, the research sample was chosen by the way Amdiya is a karmic junior in karate sport in Dakahlia Karate, who have a brown belt (١) as a minimum until the black belt Dan (١) as a maximum, and whose ages ranged from (١٤ - ١٦ years), and the sample size (٢٠) Nashi enrolled in the rowing club in Talkha, Dakahlia Governorate, and enrolled in Dakahlia Karate and the Egyptian Karate Federation for the training year ٢٠١٨ / ١٩ m, and a number (١٠) were selected as an exploratory sample from the same original community as the research sample and outside the basic research sample, to become the basic research sample (٢٠) Emerging and they were divided into two equal groups, one is experimental and the other is the strength of each group (١٠) is emerging where the parity was between them, and the most important results were that the experimental group that used the proposed educational program by using the generative model over the control group that used The traditional method, and the researcher has recommended several points, the most important of which is the necessity of using the obstetric model in teaching complex offensive performances among kumite juniors in karate sport, the importance of using the obstetric model in teaching complex offensive performances among Kuwaiti youth in karate, and the necessity of introducing the generative model in courses in Books curricula and teaching methods for male and female students of colleges of physical education in various universities.