

"دراسة تحليلية للأداء الفني والإداري للجمباز للجميع على المستوى المحلي والدولي (دراسة مقارنة)

الباحث / محمد فتحي سعد والي

- مقدمة و مشكلة البحث :

يتميز العصر الحديث الذي نعيش فيه بثورة علمية تتصف بالحركة السريعة في تطوره وما يطرأ عليه من اتجاهات جديدة وأفكار حديثة تؤثر في أهدافه وأسلوبه ونتائج. فقد شهد ميدان التربية البدنية والرياضة في عصرنا الحاضر نهضة علمية واسعة معتمدا في ذلك علي البحث العلمي من خلال الدراسة الموضوعية، فأصبح العالم كله يعمل على تطوير الإمكانيات البشرية والمادية للارتقاء بالمستوى الرياضي لها، لما له دور في إظهار التقدم الذي وصلت اليه تلك الدولة، فكلما زادت المعلومات والمعارف النظرية المرتبطة بكل نشاط من الأنشطة الرياضية كلما كانت فرص تطبيقها في الواقع العملي ممكنة كلما كان ذلك مدعاه الى تنمية قدرات الفرد وتنمية المستوى المعرفي والتطبيقي إلى اقصى الدرجات تبعا لقدراته.

وفي هذا الصدد يذكر أحمد يوسف (١٩٩٧م) أن رياضة الجمباز تعد من الأنشطة الرياضية المحببة ، لما تتمتع به من إثارة وقوة وتشويق وجمال الأداء وتنوع المهارات والأجهزة والأدوات ، والجمباز من الرياضات الهامة والحيوية التي تحتاج إلي أساليب وطرق متطورة لتعلمها حتي يمكن التقدم بمستوي أداء الفرد فيها ، خاصة وأنها من الرياضات الأساسية التي تسهم في تنمية الصفات البدنية والقدرات مهارية لديه وتخدم الرياضات الأخرى ، وقد أدرجها العديد من المتخصصين في المجال الرياضي ضمن مجموعة أنواع الرياضات التي تتميز بالأداء الفني الذي هو أحد العوامل الرئيسية التي تحقق الفوز في المنافسات الرياضية.(٢:١)

ويشير الاتحاد المصري للجمباز (٢٠٠١م) إلي أن الجمباز العام هو نوع من أنواع الجمباز الذي يضم جميع أنواع الأنشطة الرياضية والفنية الغير مرتبطة بمستوي الأداء العالي في الجمباز أو لاعبي المستويات العالية في (الدورات الأولمبية ، البطولات العالمية او الأوربية وغيره) والتي ترتبط بجمباز الأجهزة أو التمرينات الإيقاعية التنافسية.(٣٩:٤)

ويوضح الاتحاد المصري للجمباز (٢٠٠٧م) أن الجمباز العام يعتبر فرع من فروع رياضة الجمباز ، وشكل من أشكال الجمباز الجماعي ، حيث تؤدي مهاراته في نموذج حركي وتكوينات وتشكيلات مع المصاحبة الموسيقية وبملابس وألوان معبرة عن فكرة الموضوع ، وتوضح لجنة الجمباز بالاتحاد المصري للجمباز أن عروض الجمباز العام تشمل تمرينات حرة ، تمرينات بالأدوات ، تمرينات علي الأجهزة ، كما تحتوي علي تمرينات إيقاعية راقصة ، ومهارات الجمباز الفني الأرضي أو علي الاجهزة حيث تؤدي في قالب من العروض الرياضية ، ولذلك فهو حالة

من التجديد والإبداع الحركي المستمر ، وتعكس ما وصل إليه المجتمع من تقدم تكنولوجي ومستوي ثقافي وتربوي وخلفي وعلمي وفني.(٣:٢)

وتري إلهام فرج (٢٠٠٦م) أن العروض الرياضية انعكاسا لمدى تقدم الدول في النواحي الرياضية والتنظيمية والإدارية وتعكس ثقافتها الرياضية ومقياسا لصحة النظم السياسية والاجتماعية والاقتصادية كما ارتبطت بالهدف السياسي والقومي واتجاهات مجتمعنا وإبراز هذه الاتجاهات من خلال توظيفها لتحقيق الأهداف التي وضعت من أجلها(١:١)

ويري الباحث أن تحليل مثل هذه العروض العالمية له اهمية كبيره في محاولة لمواكبة هذا التطور العالمي مما يتطلب عمل دراسة مقارنة للمستوي المصري بالمستوي العالمي من الناحية الفنية والإدارية لإدراك موقعنا بالنسبة للعالم ومدى إمكانية التطور في هذا المجال حتي نستطيع مواكبة هذ التطور ومن خلال ما سبق عرضة سوف يحاول الباحث من خلال بحثه - بدراسة تحليلية للأداء الفني والإداري للجمباز للجميع علي المستوي المحلي والدولي.

هدف البحث :

- يهدف هذا البحث إلي إجراء دراسة تحليلية للأداء الفني والإداري للجمباز للجميع علي المستوي المحلي والدولي (دراسة مقارنة) (دخول وخروج الفقرة , وزمن الفترة الأساسية)

- تساؤلات البحث:

- ما هو البناء الفني دخول وخروج الفقرة , وزمن الفترة الأساسية.

- إجراءات البحث Study Procedures

- منهج البحث Study Method

استخدم الباحث المنهج الوصفي مستخدماً طريقة تحليل الوثائق وافلام الفيديو وذلك لمناسبته لطبيعة البحث حيث أن عملية التحليل تستخدم تحليل وتكسير تلك البيانات للخروج بشكل وصفي لهذه البيانات وهو ما يتوفر في المنهج الوصفي .

- عينة البحث Study Sample

تمثلت عينة البحث في اللقاء الاخيرة لبطولة الكليات المتخصصة للعروض الرياضية موسم ٢٠١٧/٢٠١٨ ، وبطولة الجيم فور لايف موسم ٢٠١٧/٢٠١٨ م ، وتوضح الجداول التالية الكليات المشاركة في لقاء العروض الرياضية للكليات المتخصصة والفرق المشاركة في بطولة الجيم فور لايف ، والجدول الزمني لكل بطولة ويتضح ذلك من خلال جداول (١)، (٢).



جدول (١)

البرنامج الزمني الخاص باللقاء الختامي للعروض الرياضية لطلبة وطالبات

كليات التربية الرياضية (بنين/بنات) علي مستوي الجمهورية

لعام ٢٠١٧/٢٠١٨ م بمحافظة الاسكندرية

م	اليوم	البيان	الساعة		ملاحظات
			من	إلي	
1	اليوم الأول الأحد ٢٢/٤/٢٠١٨ م	استقبال الكليات المشاركة و التسكين علي الغداء	٢ ظ	٥ م	
		الاجتماع التحضيري وورشة عمل للسادة مشرفي الكليات المشاركة وإجراء القرعة الخاصة باللقاء الختامي	٥ م	٩ م	
		العشاء	٩ م	١٠ م	
2	اليوم الثاني الاثنين ٢٣/٤/٢٠١٨ م	الإفطار	٨ ص	٩ ص	
		بروفات لكل الكليات المشاركة في اللقاء	١٠ ص	٢ م	
		غداء وراحة	٢ م	٣ م	
		فعاليات اللقاء الختامي للعروض الرياضية للكليات المتخصصة ٢٠١٧/٢٠١٨ م	٤ م	٨ م	بالصالة
		الاصطفاف وتوزيع الشهادات وإعلان النتيجة	٨ م	٩ م	المغطاة بنادي الاتحاد
		العشاء	٩ م	١٠ م	
4	اليوم الثالث الثلاثاء ٢٤/٤/٢٠١٨ م	الإفطار ومغادرة	٨ م	٩ م	

جدول (٢)

الجدول الزمني لبطولة الجيم فورلايف

Date	Session	Start List	Live Scoring	Results
Jul. 26, 15:30 - 16:00	Opening Ceremony	---	---	---
Jul. 26, 16:00 - 18:30	Large groups Gymnastics and Dance - Contest	<u>Start List</u>	---	<u>Results</u>
Jul. 26, 19:00 - 20:30	Norwegian Welcome Evening	---	---	---
Jul. 27, 12:00 - 13:30	Show performances - Tonsberg	---	---	---
Jul. 27, 12:20 - 14:45	Show performances - Sandefjord	---	---	---
Jul. 27, 16:00 - 18:00	Small groups on or with large apparatus - Contest	<u>Start List</u>	---	<u>Results</u>
Jul. 27, 19:00 - 21:10	Large groups on or with large apparatus - Contest	<u>Start List</u>	---	<u>Results</u>
Jul. 28, 12:00 - 15:30	Show performances - Sandefjord	---	---	---
Jul. 28, 16:00 - 22:00	Small groups Gymnastics and Dance - Contest	<u>Start List</u>	---	<u>Results</u>
Jul. 29, 16:00 - 18:30	World Gym for Life Gala	<u>Start List</u>	---	<u>Results</u>
Jul. 29, 18:30 - 19:30	Closing Ceremony	---	---	---

- أدوات ووسائل جمع البيانات : Data Gathering Tools

- المسح المرجعي :

قام الباحث بإجراء المسح المرجعي لما توصل إليه من دراسات وأبحاث علمية والتي تناولت المحددات الفنية والإدارية للعروض الرياضية للوقوف على أهم المحددات الفنية والإدارية التي تتناسب مع طبيعة وأهداف البحث. مرفق (٢)

- استمارة التحليل Analysis Form

قام الباحث بالاستعانة بنتائج الدراسات السابقة لتحديد عناصر التحليل الخاصة بالعروض الفنية وذلك بعد عملية المسح المرجعي في حدود علم الباحث ، ثم عرضها على الخبراء والمتخصصين في مجال الجمباز والعروض الرياضية بالإضافة إلى خبراء الإدارة الرياضية بغرض تحديد أهم المحددات الفنية والإدارية لإجراء عملية التحليل ، وبعد تفرغ استمارة استطلاع رأي الخبراء تم عرض تلك المحددات على السادة المشرفين والموافقة عليها حيث قام الباحث بالاستعانة بتلك المحددات في تحليل العروض الرياضية لكليات التربية الرياضية في بطولة الكليات المتخصصة للعروض الرياضية و بطولة الجيم فور لايف ٢٠١٧/٢٠١٨ م ، وفي ضوء الخطوات السابقة توصل الباحث إلى أهم المحددات الفنية والإدارية المستخدمة قيد البحث .

- الأقراص المضغوطة : Compact discs

وقد إستخدم الباحث مادة البحث التي تحتوى على العينة وهى :

- قرص مضغوط DVD يحتوى على فقرات مجموعة الكليات المتخصصة وبطولة الجيم فور لايف ٢٠١٧/٢٠١٨ م.

٥/٣/٣ جهاز كمبيوتر : Personal Computer

إستخدم الباحث جهاز كمبيوتر مزود ببعض البرامج لمساعدته فى عملية تحليل فقرات البطولة مثل برنامج (Jet Audio) وتم إستخدامه فى إستخراج التشكيلات من كل فقرة ، كما تم الاستعانة به فى مشاهدة الفقرات ومن ثم إستخراج المحددات التى تمت بناءاً عليها عملية التحليل .

- الملاحظة : Observation

قام الباحث بإستخدام اسلوب الملاحظة الموضوعية فى التحليل الوصفى للفقرات وذلك لملائمتها لطبيعة البحث والهدف منه .

٤/٣ الدراسة الأساسية : Main Study

وقد تمثلت الدراسة الأساسية من خلال التالي :

- محلياً:

ويتم ذلك من خلال تحليل الفرق الحاصلة علي المراكز الثلاث الأولى بواقع (٦) فقرات من بطولة العروض الرياضية للكليات المتخصصة موسم ٢٠١٧ - ٢٠١٨ م والعمل على توضيح أهم المحددات الفنية والإدارية داخل جميع الفقرات المشاركة فى البطولة وقد حصل الباحث على CD مسجل عليه الفقرات من وزارة الشباب والرياضة.

- دولياً:

ويتم ذلك من خلال تحليل (١٧) فقرة من بطولة الجيم فور لايف موسم ٢٠١٧/٢٠١٨ م والتي صنفتم هذه الفقرات كأفضل فقرات وصلت للمراحل النهائية وأصحاب الميداليات الذهبية وقد حصل الباحث من خلال الموقع الرسمي للاتحاد الدولي للجمباز علي كل ما يخص البطولة وذلك للتشابه الكبير فى الاهداف وقد تم إختيار المحددات التى تتناسب مع طبيعة البحث و قد تمثلت هذه المحددات فى :

٣/٤/٣ المحددات الفنية :

وقد شملت هذه المحددات فى حدود علم الباحث جميع الجوانب اللازمة لتحليل وتقييم الفقرات وذلك بعد استطلاع رأي الخبراء واستشارة السادة المشرفين وموافقهم .

■ دخول وخروج الفقر



- زمن الفقرة.
 - عدد المشتركين في الفقرة .
 - التكوينات والتشكيلات .
 - الموسيقي .
 - الأدوات المستخدمة في الفقرة
 - طرق التحرك والانتقال.
 - الحركة المؤداة.
 - الإخراج (الفكرة أو الهدف)
- الأسلوب الإحصائية : Statistical method
- وقد إستخدم الباحث بعد الرجوع للسادة المشرفين كل من المعالجات الإحصائية التالية :
- النسبة المئوية . The Percentage
 - المتوسط الحسابي . The (Arithmetic) Mean x
 - الإنحراف المعياري . The Standard Deviation (SD)
- وذلك نظراً لطبيعة البحث وما يتماشى معه لتحقيق أهدافه.

مناقشة نتائج المحددات الفنية :

مناقشة نتائج المحددات الفنية للمستوي الدولي

جدول (٣)

نتائج دخول وخروج الفقرة للمستوي الدولي

المحور الاول	إسم الفريق	م
دخول وخروج الفقرة		
(٣:٠٠) : (٠:٣٠)	Team Vaud	١
(٥:٤٠) : (٣:٣٠)	Fell Love	٢
(٩:١٠) : (٦:١٠)	Hearts Beats As One	٣
(١٢:١٠) : (٩:٣٥)	Love Is In Air	٤
(١٦:٠٠) : (١٢:٥٠)	Stadio Italiano	٥
(١٨:٠٠) : (١٦:٣٠)	National Disabilities Display Team	٦
(٢١:٠٠) : (١٨:٤٠)	Mae D Agua	٧
(٢٣:٣٧) : (٢١:٠٠)	Future	٨
(٣٠:٤٦) : (٢٥:٤٧)	ZHS Tum Traumfanger	٩
(٣٣:٢٧) (٣٠:٥٠)	Nittaidal Sports Universty	١٠
(٣٦:١٥) (٣٤:١٨)	Finnish National Team	١١
(٣٧:٥٤) (٣٦:٢٢)	Unicamp Gymnastic Group	١٢
(٣٩:٣٥) (٣٨:٠٠)	International Old Boys	١٣
(٤١:٤٨) (٤٠:٣٠)	Malmoflickorna	١٤
(٤٣:٢٨) (٤١:٥٤)	Gjellerup Sdr	١٥
(٤٥:١٤) (٤٣:٣١)	Gymnast Mazkeret Batya	١٦
(٤٦:٣٩) (٤٥:٢١)	Ponto Zero	١٧

يتضح من الجدول أن محدد دخول وخروج الفقرة أختلف تبعاً لزمان كل فقرة وبداية ونهاية كل فقرة حيث ان تراوح زمن بعض الفقرات ما بين (1-5) دقائق كما أن دخول كل فقرة اختلف تبعاً لفكرة الفقرة والأدوات المستخدمة فيها وكذلك نهاية الفقرة والتشكيلات المستخدمة داخل كل فقر، ويتضح مما سبق ان دخول وخروج كل فقرة يعتمد علي فكرة العرض والادوات المستخدمة وزمن أداء الفقرة ، وعلي الرغم من ان زمن الفقرة قليل إلي أن دخول وخروج الفقرة تم في صورة تتناسب مع بداية الحركات المؤداة داخل الفقرة .

جدول (٤)

نتائج زمن الفقرة للمستوي الدولي

المحور الثاني	إسم الفريق	م
زمن الفقرة		
(دقيقتين و ٣٠ ثانية)	Team Vaud	١
(دقيقتين و ١٠ ثواني)	Fell Love	٢
(٣ دقائق)	Hearts Beats As One	٣
(دقيقتين و ٣٥ ثانية)	Love Is In Air	٤
(٣ دقائق و ١٠ ثواني)	Stadio Italiano	٥
(دقيقتين و ٣٠ ثانية)	National Disabilities Display Team	٦
(٣ دقائق و ١٠ ثواني)	Mae D Agua	٧
(دقيقتان و ٣٧ ثانية)	Future	٨
(٥ دقائق)	ZHS Tum Traumfanger	٩
(دقيقتين و ٣٧ ثانية)	Nittaidal Sports Universty	١٠
(دقيقة و ٥٧ ثانية)	Finnish National Team	١١
(دقيقة و ١٧ ثانية)	Unicamp Gymnastic Group	١٢
(دقيقة و ٣٥ ثانية)	International Old Boys	١٣
دقيقة و ١٨ ثانية	Malmoflickorna	١٤
دقيقة و ٢٦ ثانية	Gjellerup Sdr	١٥
دقيقة و ١٧ ثانية	Gymnast Mazkeret Batya	١٦
دقيقة و ١٨ ثانية	Ponto Zero	١٧

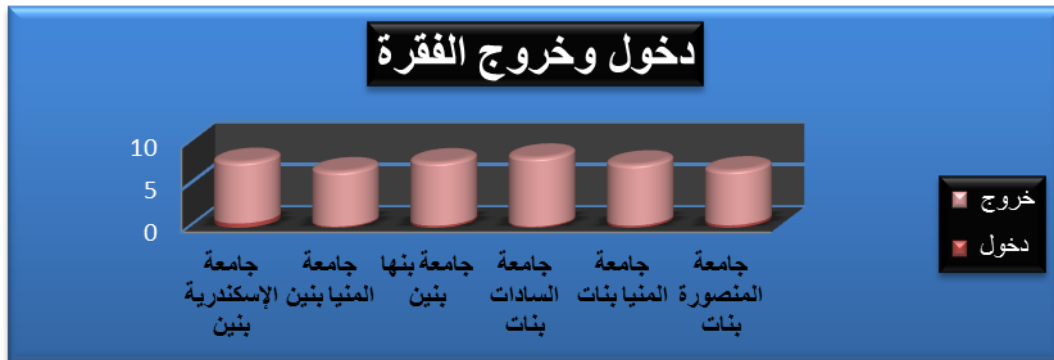
يتضح من الجدول والشكل السابق أن متوسط زمن الفقرة الواحدة هو (٢ ق ١٦ ث) والانحراف المعياري لأزمنة الفقرات كان (١.٠١) مما يدل على وجود تقارب بين أزمنة الفقرات ، ويتضح مما سبق ان زمن الفقرات كان يتناسب مع الحركات والتشكيلات المستخدمة داخل الفقرة وعلي الرغم من قصر زمن الفقرة إلي أنها احتوت علي عدد كبير من الحركات والتشكيلات بالإضافة إلي اشتراك عدد كبير من اللاعبين داخل الفقرة الواحدة، وبالنظر إلي المستوي المحلي نجد ان زمن الفقرة تراوح ما بين (٦-٧) ق ونجد ان بعض الفرق لم تلتزم بهذا الزمن مما عرض الفرق إلي خصم نقاط علي الرغم من اختلاف زمن الفقرة ما بين المستويين المحلي والدولي إلي ان عدد الحركات والتشكيلات في المستوي الدولي أفضل من المحلي.

مناقشة نتائج المحددات الفنية للمستوي المحلي

جدول (٥)

نتائج دخول وخروج الفقرة للمستوي المحلي

المحور الأول	إسم الفريق	م
دخول وخروج الفقرة		
(٠٧:٢٠) : (٠٠:٠٥)	جامعة الإسكندرية بنين	١
(٠٦:٤٥) : (٠٠:١٥)	جامعة المنيا بنين	٢
(٧:٤٠) : (٠٠:٢٥)	جامعة بنها بنين	٣
(٠٨:٠٥) : (٠٠:١٥)	جامعة السادات بنات	٤
(٠٧:١٥) : (٠٠:٢٥)	جامعة المنيا بنات	٥
(٠٦:٤٠) : (٠٠:٣٠)	جامعة المنصورة بنات	٦



شكل (١)

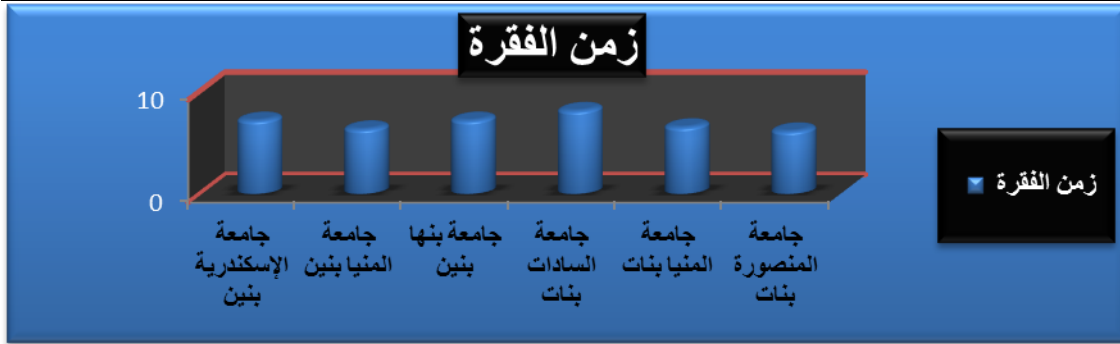
محدد دخول وخروج الفقرة للمستوي المحلي

يتضح من الجدول والشكل السابق أن محدد دخول وخروج الفقرة أختلف تبعاً لزمان كل فقرة وبداية ونهاية كل فقرة حيث ان تراوح زمن بعض الفقرات ما بين (٦-٧) دقائق كما أن دخول كل فقرة اختلف تبعاً لفكرة الفقرة والأدوات المستخدمة فيها وكذلك نهاية الفقرة والتشكيلات المستخدمة داخل كل فقرة، ويتضح مما سبق ان دخول وخروج كل فقرة يعتمد علي فكرة العرض والادوات المستخدمة و زمن أداء الفقرة .

جدول (٦)

نتائج زمن الفقرة للمستوي المحلي

المحور الثاني	إسم الفريق	م
زمن الفقرة		
٧ دقائق و ١٥ ثانية	جامعة الإسكندرية بنين	١
٦ دقائق و ٣٠ ثانية	جامعة المنيا بنين	٢
٧ دقائق و ١٥ ثانية	جامعة بنها بنين	٣
٨ دقائق و ١٠ ثواني	جامعة السادات بنات	٤
٦ دقائق و ٥٠ ثانية	جامعة المنيا بنات	٥
٦ دقائق و ١٠ ثانية	جامعة المنصورة بنات	٦



شكل (٢)

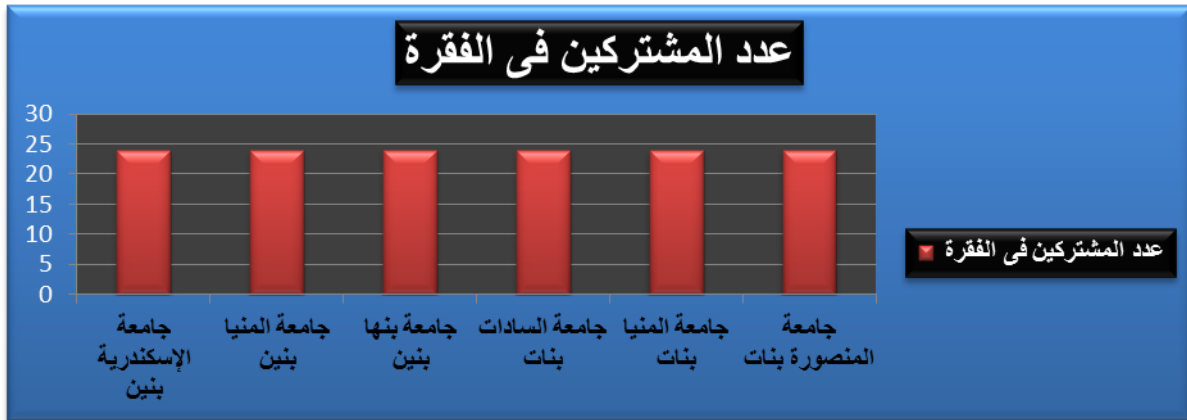
محدد زمن الفقرة للمستوي المحلي

يتضح من الجدول والشكل السابق أن متوسط زمن الفقرة الواحدة هو (٦ ق ٨ ث) والانحراف المعياري لأزمنة الفقرات كان (٠.٧٣٨) مما يدل على وجود تقارب بين أزمنة الفقرات ولكن أغلبها كان بعيداً عن الزمن المحدد ، ويتضح مما سبق ان بعض الفقرات لم تلتزم بالزمن المحدد للفقرة من قبل المجلس القومي للرياضة مما عرضها للخصم حيث ان بعض الفقرات تعدت الزمن المخصص بفارق (١٥ ث) نظراً لتعدد حركات الفقرة مما عرض الفريق للخصم وأثر ذلك علي نتائج الفريق في الترتيب النهائي للبطولة.

جدول (٧)

نتائج زمن الفقرة للمستوي المحلي

المحور الثالث	إسم الفريق	م
عدد المشتركين في الفقرة		
٢٤ شباب	جامعة الإسكندرية بنين	١
٢٤ شباب	جامعة المنيا بنين	٢
٢٤ شباب	جامعة بنها بنين	٣
٢٤ فتاة	جامعة السادات بنات	٤
٢٤ فتاة	جامعة المنيا بنات	٥
٢٤ فتاة	جامعة المنصورة بنات	٦



شكل (٣)

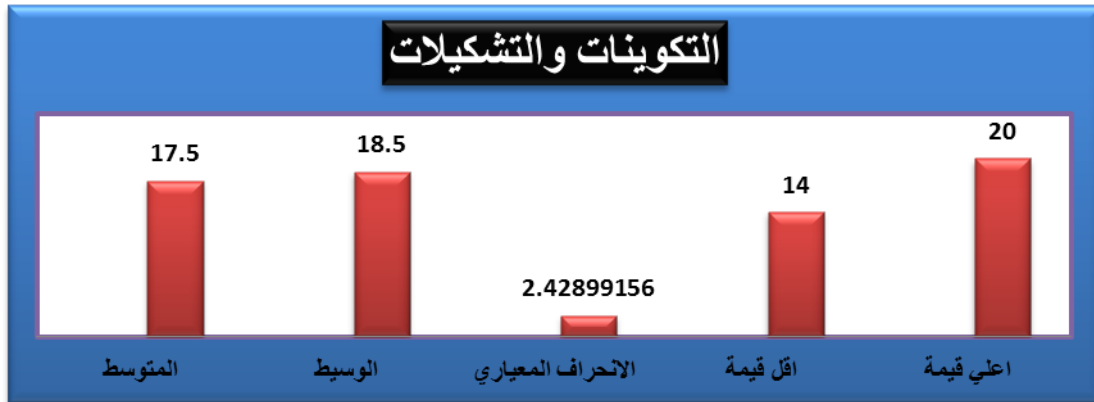
محدد عدد المشتركين في الفقرة

يتضح من الجدول والشكل السابق ان اتفق جميع الفرق علي عدد المشتركين في الفقرة حيث تمثل عدد المشتركين في كل فقرة علي حدة (٢٤) مشترك وهو العدد المحدد من قبل المجلس القومي للرياضة حيث تختلف اعداد المشتركين من بطولة إلي آخري ، كما أن أعداد المشتركين تختلف داخل الفقرة الواحدة علي حسب فكرة العرض ونوع الأداة والتشكيلات المستخدمة .

جدول (٨)

نتائج التكوينات والتشكيلات للمستوي المحلي

المحور الرابع	إسم الفريق	م
التكوينات والتشكيلات		
١٨ تشكيل	جامعة الإسكندرية بنين	١
١٩ تشكيل	جامعة المنيا بنين	٢
١٩ تشكيل	جامعة بنها بنين	٣
٢٠ تشكيل	جامعة السادات بنات	٤
١٥ تشكيل	جامعة المنيا بنات	٥
١٤ تشكيل	جامعة المنصورة بنات	٦



شكل (٤)

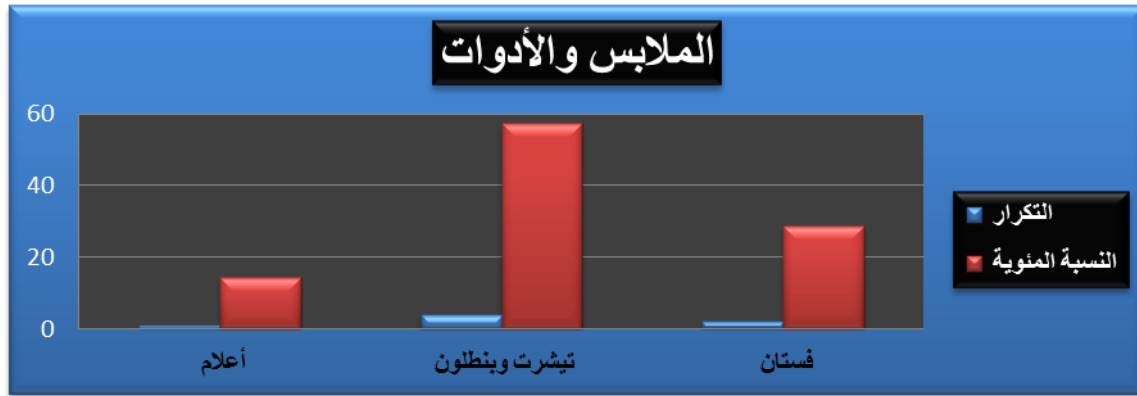
محدد التكوينات والتشكيلات للمستوي المحلي

يتضح من الجدول والشكل السابق أن عدد التكوينات والتشكيلات اختلفت من فريق إلى آخر حيث تراوح أعدادها من (١٤-٢٠) تشكيل ، و أن المتوسط الحسابي للتكوينات والتشكيلات للفرق المشاركة كان (١٧.٥) والانحراف المعياري (٢.٤٢) وهذا لا يؤثر علي نتيجة كل فريق حيث أن كل فقرة اختارت التكوينات التشكيلات التي تتناسب مع فكرة العرض وإبرازه بصورة أفضل ومما سبق يتضح أن معظم الفقرات إن لم يكن جميعها قد اعتمدت في تشكيلاتها على التشكيلات الأساسية والبسيطة ، مما يوضح ميل أغلب الفقرات إلى الجانب الكلاسيكي في التشكيلات المستخدمة وابتعدت عن استخدام التشكيلات الحرة والمتداخلة والمركبة والتي قد تُظهر شكل من أشكال الابتكار والخروج عن التشكيلات التقليدية المتكررة ، حيث ذكرت عطيات خطاب(١٩٩٧م) (٢٠) أهمية احتواء العرض الرياضي على جميع أنواع التشكيلات المختلفة لإبراز جمال الأداء.

جدول (٩)

نتائج الملابس والأدوات للمستوي المحلي

المحور الخامس	إسم الفريق	م
الملابس والأدوات		
تيشيرت (ذهبي) + بنطلون (أسود)	جامعة الإسكندرية بنين	١
تيشيرت (أبيض) + بنطلون (كحلي)	جامعة المنيا بنين	٢
تيشيرت (أبيض) + بنطلون (أزرق)	جامعة بنها بنين	٣
تيشيرت (أسود) + بنطلون (أسود) + علم فلسطين	جامعة السادات بنات	٤
فستان (أحمر + أزرق) + بنطلون (فضي)	جامعة المنيا بنات	٥
فستان (بمبي + أسود) + بنطلون (بيج)	جامعة المنصورة بنات	٦



شكل (٥)

محدد الملابس والادوات للمستوي المحلي

يتضح من الجدول والشكل السابق ان الفرق قيد البحث قد استعانوا بملابس وادوات متنوعة ومبتكرة تبعاً لفكرة كل فقرة والهدف منها حيث تنوعت فكرة العروض من فريق لآخر مما يوضح دراية الفرق بأهمية الأدوات في إبهار الجماهير وكذلك جذب الانتباه وإضافة عنصر التشويق من خلال تعدد الحركات والألوان المستخدمة في هذه الأدوات ، كما يتيح كذلك فرصة إبتكار أدوات جديدة مما يكون عاملاً جيداً في إنجاح العرض الرياضي.

جدول (١٠)

نتائج الموسيقى للمستوي المحلي

المحور السادس	إسم الفريق	م
الموسيقى		
موسيقى كلاسيكية مع انواع مختلفة من موسيقى الاغاني الشرقية	جامعة الإسكندرية بنين	١
موسيقى متنوعة	جامعة المنيا بنين	٢
موسيقى الروك [Rock] . ، مع مزيج من الموسيقية الشرقية	جامعة بنها بنين	٣
مزيج من الاغاني الوطنية ، مع بعض المقطوعات السريعة	جامعة السادات بنات	٤
مزيج من الموسيقى الكلاسيكية مع إضافة بعض المقطوعات سريعة الرتم	جامعة المنيا بنات	٥
مزيج مختلف من الموسيقى الشعبية والكلاسيكية والوطنية	جامعة المنصورة بنات	٦



شكل (٦)

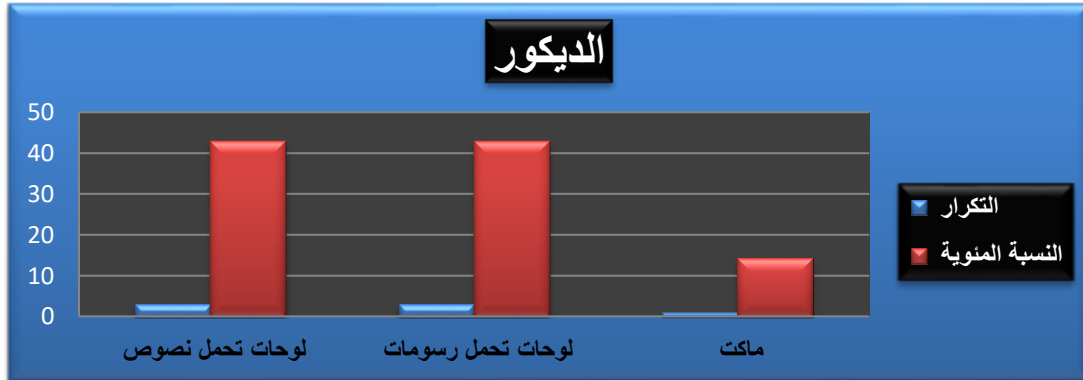
محدد الموسيقى للمستوي المحلي

يتضح من الجدول والشكل السابق أن الموسيقى تم اختيارها بصورة تقليدية وغير مبتكرة إلى جانب تكرارها بنسبة كبيرة مما يدل على لجوء معظم فقرات البطولة لاستخدام الموسيقى الجاهزة أو تجميع أكثر من مقطع موسيقى جاهز لتكوين موسيقى نهائية للعرض والذي قد يؤدي إلى عدم خروج الموسيقى النهائية في الصورة المثالية لها، وقد لا تتفق الموسيقى مع بعض الحركات المؤدة داخل الفقرة في بعض الأوقات بالإضافة إلي أن نقاء الصوت ودقة بدء ونهاية الموسيقى تساهم بشكل كبير.

جدول (١١)

نتائج الديكور للمستوي المحلي

م	إسم الفريق	المحور السابع
		الديكور
١	جامعة الإسكندرية بنين	لوحة ف الخلفية مكتوب عليها (صناع التحدي ٢٠١٨ عام ذوي الإحتياجات الخاصة)
٢	جامعة المنيا بنين	كروت الكوتشينة علي شكل بوابة يخرج منها المشاركين في العرض
٣	جامعة بنها بنين	لوحة مكتوب عليها البطوجة قوة ولوحة أخرى مكتوب عليها العدل أساس الأمان
٤	جامعة السادات بنات	جدران المسجد الأقصى في الخلفية
٥	جامعة المنيا بنات	لوحة في الخلفية مرسوم عليها جيتار ومكتوب عليها جملة (سحر الموسيقي)
٦	جامعة المنصورة بنات	ماكيت عربة بيع الأيس كريم + ماكيت بيع الحلويات + لوحة مكتوب عليها (جاين نقول سياحة في مصر علي طول) + لوحة أخرى مكتوب عليها (صيفك أحلي في مصر)



شكل (٧)

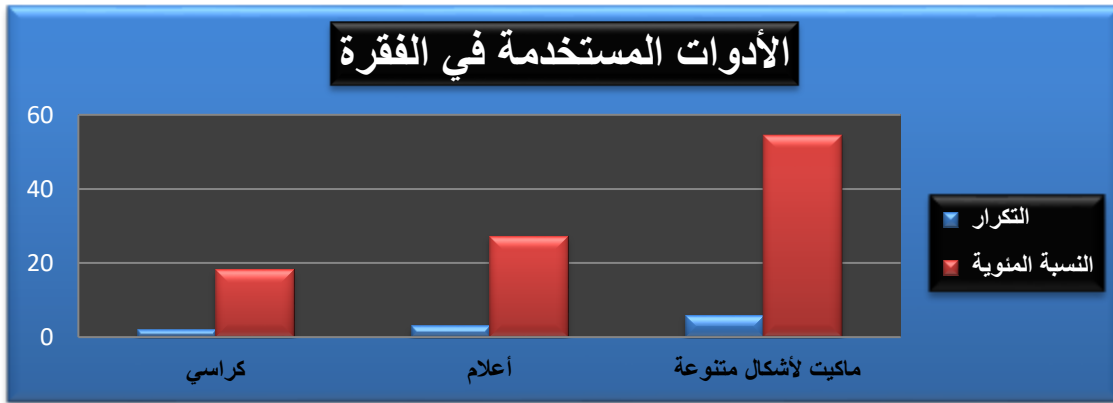
محدد الديكور للمستوي المحلي

يتضح من الجدول والشكل السابق أن معظم الفرق المشتركة في البطولة استخدمت اللوحات بنسبة كبيرة لعرض الفكرة الأساسية للعرض وهذا ما يتناسب مع ما وضعه المجلس القومي للرياضة في جدول الشروط الفنية للبطولة ، حيث أن كل فقرة التزمت بوضع لوحات وماكيت معبر عن فكرة العرض ولولا وجود هذا الديكور لم تتضح فكرة العرض من خلال الحركات المؤداه داخل الفقرة، كما أن اللوحات والاعلام والادوات المستخدمة داخل العروض تقليدية وغير مبتكرة، وطريقة استخدامها وعرضها لم ترتقي إلي المستوي الإحتراف من استخدام الأدوات وغيرها من الوسائل المساعدة داخل كل فقرة علي حدة.

جدول (١٢)

نتائج الأدوات المستخدمة في الفقرة للمستوي المحلي

م	إسم الفريق	المحور الثامن
		الأدوات المستخدمة في الفقرة
١	جامعة الإسكندرية بنين	كراسي متحركة + إستيبات (لوحة للوقوف عليها) + علم مصر + ماكيت ع هيئة مفك تصليح
٢	جامعة المنيا بنين	كروت كوتشينة حجمها كبير
٣	جامعة بنها بنين	قناع علي شكل موس حلاقة ماكيت علي هيئة سكينه قرن غزال
٤	جامعة السادات بنات	أنابيب مطاطية طويلة لليدين (ذهبية)
٥	جامعة المنيا بنات	أطواق + شرائط ملونة + لوحات ملونة + علم مصر + عصا ملونة + كرات ملونة
٦	جامعة المنصورة بنات	ماكيت أيس كريم + كراسي ملونة + عجل + علم مصر



شكل (٨)

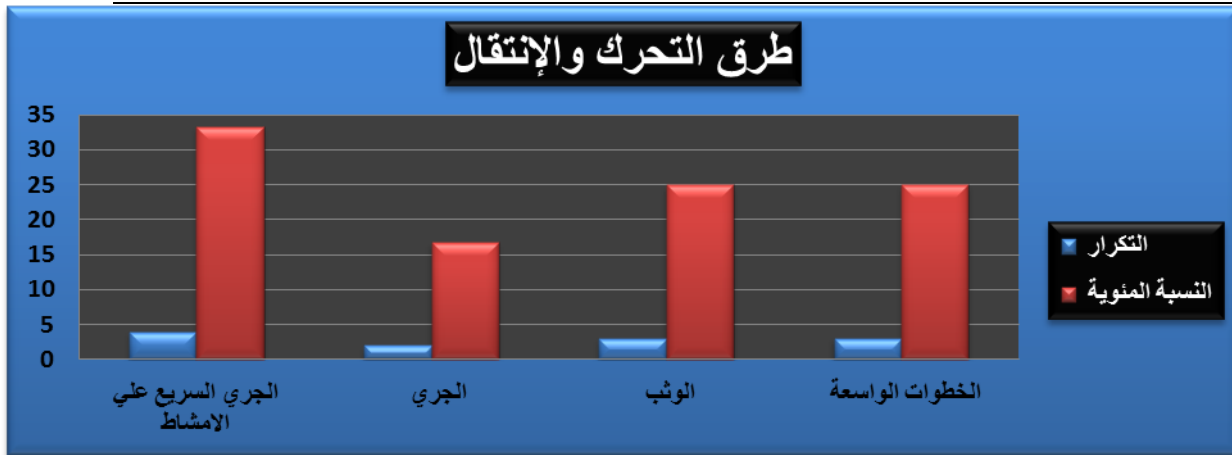
محدد الادوات المستخدمة في الفقرة للمستوي المحلي

يتضح من الجدول والشكل السابق أن الادوات المستخدمة داخل كل فقرة محدودة وغير منسجمة إلى جانب أن معظم الفقرات استخدمت الادوات التقليدية وبعدت كل البعد عن الادوات المبتكرة والتي تنص عليها اللائحة المعتمدة من المجلس القومي للرياضة، كما أتضح من خلال التحليل للعروض على المستوى المحلي أن الادوات المبتكرة غير جذابة ولم تخدم الفكرة الاساسية للعرض بالصورة المطلوبة ، ومما سبق يتضح أن معظم الفرق المشاركة لم تهتم بالقدر المطلوب بالأدوات والاجهزة المستخدمة داخل الفقرة.

جدول (١٣)

نتائج طرق التحرك والانتقال للمستوي المحلي

المحور التاسع	إسم الفريق	م
طرق التحرك والانتقال		
الجري السريع علي الأمشاط + الوثب	جامعة الإسكندرية بنين	١
الجري + الخطوات الواسعة + الوثب	جامعة المنيا بنين	٢
الجري السريع علي الأمشاط + الخطوات الواسعة	جامعة بنها بنين	٣
الجري + الخطوات الواسعة	جامعة السادات بنات	٤
الجري السريع علي الأمشاط	جامعة المنيا بنات	٥
الجري السريع علي الأمشاط + الوثب	جامعة المنصورة بنات	٦



شكل (٩)

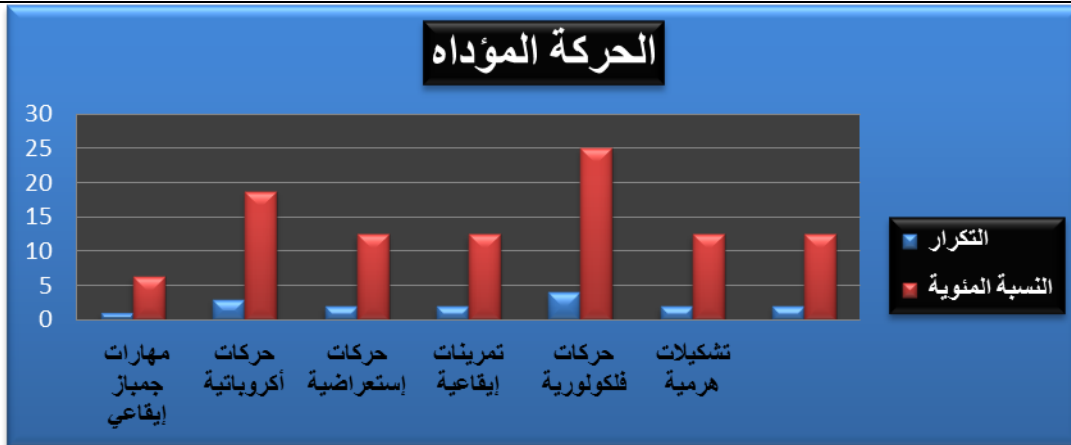
محدد طرق التحرك والانتقال للمستوي المحلي

يتضح من الجدول والشكل السابق أن طرق التحرك والانتقال داخل الفقرات اقتصرت على حركات محدودة والتي تتمثل في (الخطو - الوثب - الجري) ، إلى جانب أن التحركات تتم بصورة عشوائية وغير منظمة من خلال الصفوف، القطارات ، والتشكيلات مما يؤثر على الشكل الجمالي للعرض ، ويتضح مما سبق أن طرق التحرك والانتقال اعتمدت علي الجري السريع علي الأمشاط والذي بدوره أدى إلي ظهور العشوائية في الأداء في بعض الحركات نتيجة لعدم الانتظام في التحرك بصورة سريعة وبشكل جماعي ، والذي انعكس أثره علي شكل الفقرة.

جدول (١٤)

نتائج الحركة المؤداة للمستوي المحلي

م	إسم الفريق	المحور العاشر الحركة المؤداة
١	جامعة الإسكندرية بنين	مهارات جمباز إيقاعي + حركات أكروباتية + تشكيلات هرمية + حركات إستعراضية
٢	جامعة المنيا بنين	تمرينات الجمباز الأرضي + تمرينات ثابتة + حركات فلكولورية + تمرينات إيقاعية
٣	جامعة بنها بنين	تمرينات إيقاعية إستعراضية في صورة قصة حركية + حركات أكروباتية + تشكيلات هرمية مختلفة
٤	جامعة السادات بنات	تمرينات إيقاعية إستعراضية في صورة قصة حركية + حركات فلكولورية + حركات تعبيرية + تمرينات ثابتة
٥	جامعة المنيا بنات	حركات بالية تعبيرية + حركات فلكولورية + حركات أكروباتية + تمرينات إيقاعية
٦	جامعة المنصورة بنات	حركات فلكولورية + حركات أكروباتية + حركات إستعراضية + تمرينات ثابتة



شكل (١٠)

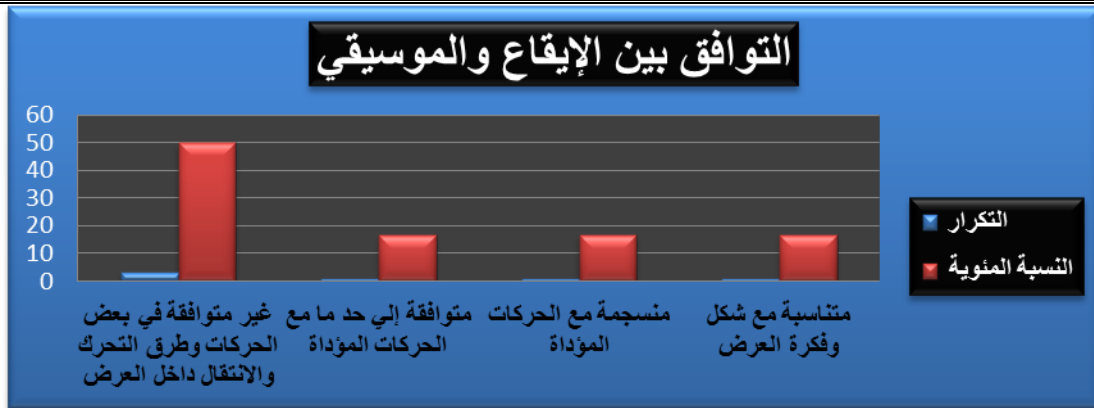
محدد الحركة المؤداة للمستوي المحلي

يتضح من الجدول والشكل السابق ان مجمل الفقرات اشتمل علي مجموعة متنوعة من الحركات وكانت أغلبها حركات فلكولورية ويليها الحركات الأكروباتية وعلي الرغم من تنوع الحركات المؤداة داخل كل فقرة إلي أنها لم ترتقي إلي المستوي الاحترافي مقارنة بالبطولات الدولية فلم تراعي الفرق المشاركة التناسق في بداية ونهاية كل حركة والحركة التي تليها ، إلي جانب تكرار الحركات بصورة كبيرة لاستغلال أكبر قدر ممن الوقت ، ومن خلال ما سبق نجد أن الفقرات جميعها اهتم بالكم وليس الكيف .

جدول (١٥)

نتائج التوافق بين الإيقاع والموسيقى للمستوي المحلي

المحور الحادي عشر	إسم الفريق	م
التوافق بين الإيقاع والموسيقى		
غير متوافقة في بعض الحركات وطرق التحرك والانتقال داخل العرض	جامعة الإسكندرية بنين	١
غير متوافقة في بعض الحركات وطرق التحرك والانتقال داخل العرض	جامعة المنيا بنين	٢
متوافقة إلي حد ما مع الحركات المؤداة	جامعة بنها بنين	٣
منسجمة مع الحركات المؤداة	جامعة السادات بنات	٤
متناسبة مع شكل وفكرة العرض	جامعة المنيا بنات	٥
غير متوافقة في بعض الحركات وطرق التحرك والانتقال داخل العرض	جامعة المنصورة بنات	٦



شكل (١١)

محدد التوافق بين الإيقاع والموسيقى

يتضح من الجدول والشكل السابق أن معظم الحركات والانتقالات داخل العرض جاءت بصورة غير متوافقة مع الموسيقى المختارة ، مما يدل على عدم الاهتمام بالتدريب على الموسيقى وأن الموسيقى ما هي إلا خلفية للأداء ولا يوجد ترابط بينها وبين الأداء وجودة الحركات المؤداة داخل الفقرات ، مما أدى إلي عدم تناسق الحركات في بعض الفقرات مع الموسيقى بالإضافة إلي أن بدء ونهاية الموسيقى لا يتم بشكل مثالي ، ومما سبق نجد ان التوافق بين الإيقاع والموسيقى غير متوافر بقدر جيد في الفقرات داخل البطولة.

جدول (١٦)

نتائج الأصالة والإبداع للمستوي المحلي

المحور الثاني عشر	إسم الفريق	م
الأصالة والإبداع		
حديثه بدرجة عالية	جامعة الإسكندرية بنين	١
حديثه بدرجة عالية	جامعة المنيا بنين	٢
حديثه بدرجة عالية	جامعة بنها بنين	٣
مبتكرة	جامعة السادات بنات	٤
تقليدية ماخوذة من المسابقات السابقة مع إضافة بعض الحركات	جامعة المنيا بنات	٥
مستوحاة من الطبيعة والأفلام	جامعة المنصورة بنات	٦



شكل (١٢)

محدد الاصالة والابداع للمستوي المحلي

يتضح من الجدول والشكل السابق أن معظم الفقرات حديثه بدرجة عالية ولكن لا ترتقي للمستوي الدولي وعلي الرغم من تنوع فكرة كل فقرة إلي أن طريقة عرضها لا تتناسب مع عرض الحركات والتشكيلات داخل الفقرة ، ونجد ان الحركات المؤداة تختلف عن الفكرة إلا ان بعض الادوات تسهم في إظهار فكرة العرض، ومما سبق نجد أن فكرة العرض تعتمد علي الحركات المؤداة والادوات المستخدمة وليس علي اللوح والنصوص والرسوم الموجودة خلف الفقرات.

جدول (١٧)

نتائج الإخراج (الفكرة او الهدف) للمستوي المحلي

م	إسم الفريق	المحور الثالث عشر الإخراج (الفكرة او الهدف)
١	جامعة الإسكندرية بنين	عام ٢٠١٨ عام ذوي الإحتياجات الخاصة (صناع التحدي)
٢	جامعة المنيا بنين	جمباز فني حديث
٣	جامعة بنها بنين	العدل أساس الأمان
٤	جامعة السادات بنات	مدينة فلسطين والمسجد الأقصى
٥	جامعة المنيا بنات	سحر الموسيقى
٦	جامعة المنصورة بنات	السياحة في مصر

يتضح من الجدول السابق أن الافكار تنوعت من عرض لأخر تبعاً لاختيار مصمم العرض لأنسب فكرة تحاكي الأحداث الجارية او تعالج مشكلة موجودة بالفعل داخل المجتمع او خارجة ، وتتسابق الفرق المشاركة في إبراز أحدث الافكار من خلال أداء حركات تعبيرية توضح مضمون العرض وعلى الرغم من حداثة الافكار إلا ان طريقة عرضها لم يأتي بالشكل المطلوب نظراً للاعتماد على التقليدية في الاداء وعدم الاستعانة بالأدوات المبتكرة التي تساعد في إظهار فكرة العرض بالصورة المناسبة.

الإستخلاصات الخاصة بمحدد اللجنة طبية :

• في المستوي المحلي : تتمثل اللجنة الطبية في عدد محدود جداً من الجهاز الطبي بالإضافة إلي توافر سيارة إسعاف واحدة وتبعد مسافة عن أماكن المنافسة ولعل هذه اللجنة من أهم اللجنة الدالة علي نجاح التنظيم ونجاح البطولة.

• في المستوي الدولي : توافر جهاز طبي لكل فريق من الفرق المشاركة بالإضافة إلي أن الدولة المنظمة وفرت جهاز طيب شامل متكامل متواجد في أماكن المسابقة سواء أماكن الإحماء او المنافسة مما ساعد في سرعة التصرف عند حدوث أي مشكلة طبية وذلك فور حدوثها مما يجعل عوامل الامن والسلامة متوفرة بشكل كبير .

- الإستخلاصات الخاصة بمحدد اللجنة المالية :

• في المستوي المحلي : اللجنة المالية متمثل في مسؤولي كل فرق من صرف بدلات الانتقال وغيرها من البدلات أما بالنسبة للجنة المالية للبطولة لم تظهر معالمها علي الإطلاق إلي عند تسليم الجوائز فقط ، مما سبق نجد أن اللجنة المالية قد فقدت فائدتها مقارنة بالمستوي الدولي.

- في المستوى الدولي : لم تظهر معالم اللجنة المالية داخل البطولة وذلك لان عملية تنظيم البطولة تسير وفق خطوات محددة من قبل مما جعل دور اللجنة المالية غير ظاهر أثناء عملية التحليل ولكن هي لجنة أساسية من ضمن لجان المسابقة ومن عوامل نجاح تنظيم البطولة.

٢ التوصيات : Recommendations

- في ضوء ما توصل إليه الباحث من إستنتاجات وإستخلاصات وفي حدود عينة الدراسة ، يوصى الباحث بما يلي :
- ضرورة الإلتزام بالزمن المحدد لل فقرات والعمل على إستغلاله من البدايه للنهائية دون الزيادة أو النقصان في الوقت .
 - التأكيد على تفعيل الخصومات الخاصة بزيادة أو نقص الوقت المحدد للعرض من قِبَل المسؤولين عن التحكيم.
 - العمل علي دمج الذكور مع الإناث في الفقرة و يجب أن يتناسب العدد مع المساحة المحددة للعرض .
 - العمل على إدخال جميع أنواع الحركات داخل العرض من تمارينات وحركات راقصة وحركات أكروباتية ومهارات جمباز بجميع أنواعه .

قائمة المراجع العربية :

١. أحمد الهادي يوسف : أساليب منهجية في تعليم وتدريب الجمباز، دار المعارف للنشر ، الاسكندرية ، ١٩٩٧م.
٢. الاتحاد الدولي للجمباز: قانون الجمباز للجميع، اللجنة الفنية للجمباز للجميع، ٢٠٠٧م.
٣. الإتحاد المصري للجمباز: التعليمات الفنية لبطولة الجمهورية للجمباز العام للموسم الرياضي ٢٠٠١م ، ٢٠٠٢م، القاهرة، ٢٠٠٢م.
٤. إلهام عبد العظيم فرج: فاعلية عرض رياضي على الخجل والثقة بالنفس وبعض مكونات الصحة البدنية لدى طالبات كلية التربية الرياضية، مجله بحوث التربية الشاملة المجلد الثاني كلية التربية الرياضية للبنات جامعه الزقازيق ٢٠٠٢م.
٥. نبيلة خليفة، سهير نيب فرج، ناريمان الخطيب: الأسس النظرية والتطبيقية في الجمباز الفني، كلية التربية الرياضية للبنات بالجزيرة، جامعة حلوان، ٢٠٠٣م.