



إستحداث تصميّات لملاّبس الأطفال حديثي الولادة تحقّق الراحة والجوانب الوظيفية والجمالية

ا.م. د/ شيرين رياض زكريا المنشاوي
أستاذ الملابس والنسيج المساعد
قسم الإقتصاد المنزلي
كلية التربية النوعية - جامعة طنطا
Shyreen.elmanshawy@sed.tanta.edu.eg

ا.م. د/ ولاء زين العابدين السيد المهر
أستاذ الملابس والنسيج المساعد
قسم الإقتصاد المنزلي
كلية التربية النوعية - جامعة طنطا
wala.elmouhr@sed.tanta.edu.eg

مجلة البحوث في مجالات التربية النوعية

معرف البحث الرقمي DOI: 10.21608/jedu.2022.157950.1736

المجلد التاسع العدد 44 . يناير 2023

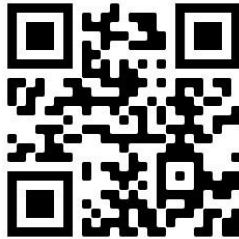
الترقيم الدولي

E- ISSN: 2735-3346 P-ISSN: 1687-3424

موقع المجلة عبر بنك المعرفة المصري <https://jedu.journals.ekb.eg/>

موقع المجلة <http://jrfse.minia.edu.eg/Hom>

العنوان: كلية التربية النوعية . جامعة المنيا . جمهورية مصر العربية



إستحداث تصميمات لملابس الأطفال حديثي الولادة

تحقق الراحة والجوانب الوظيفية والجمالية

ا.م. د/ شيرين رياض زكريا المنشاوي

أستاذ الملابس والنسيج المساعد

قسم الإقتصاد المنزلى

كلية التربية النوعية - جامعة طنطا

ا.م. د/ ولاء زين العابدين السيد المهر

أستاذ الملابس والنسيج المساعد

قسم الإقتصاد المنزلى

كلية التربية النوعية - جامعة طنطا

Shyreen.elmanshawy@sed.tanta.edu.eg

walaa.elmouhr@sed.tanta.edu.eg

ملخص البحث :

يهدف البحث إلي توفير حلول تصميميه لملابس الأطفال حديثي الولادة لكل من الأولاد والبنات والتي تهتم بمشكلة منطقة سرة الطفل التي تتطلب عناية طبية مستمرة من قبل الأم وذلك بدون اللجوء اللي خلع ملابس الطفل بصفه مستمرة والتي ينتج عنها عدم الشعور بالراحة لكل من الطفل والأم ، وكذلك تقديم تصميمات معاصرة حيث يقل تنوع الإنتاج لملابس هذه المرحلة وخاصةً من سن يوم إلي إسبوعين تحقق الراحة والمتطلبات الوظيفية والجمالية .

لذا تم تنفيذ عدد (15) تصميم لملابس الأطفال حديثي الولادة من سن يوم الي إسبوعين متنوعة بين (أولاد وبنات - صيفي وشتوي) ، و تم إعداد إستمارة تقييم للتصميمات المقترحة للأساتذة المتخصصين في ضوء ثلاث محاور تحقق (عناصر وأسس التصميم - الجانب الوظيفي للتصميم - الجانب الإبتكاري و الجمالي للتصميم) ، كما تم إعداد إستمارة تقييم لقياس آراء الأمهات في التصميمات.

وتوصلت الدراسة الي:-

- أن أفضل التصميمات المقترحة لتصميمات ملابس الأطفال حديثي الولادة هي (التصميم: رقم 1، 2، 14) وذلك بمعامل جودة (98,57%)
- كما حققت كل من التصميمات (1 ، 2) أعلى معامل جوده بنسبة (98,89%) بالنسبه لآراء الأمهات ، يليهم التصميم رقم (14) بمعامل جودة (98,67%) .

ويتبين من ذلك أن هناك إتفاق من الناحية العلمية (الأساتذة المحكمين المتخصصين) والناحية العملية (الأمهات) لأفضلية التصميمات مما يدل علي ان التصميمات قد حققت كلاً من الجوانب الوظيفية و الإبتكارية و الجمالية المطلوبة بكفاءة .

.. وقدم البحث مجموعة من التوصيات والمقترحات أهمها

توفير مزيد من الدراسات والانتاج التصميمي لهذه المرحلة الهامة للأطفال حديثي الولادة من خلال نظم علمية وابتكارات معاصرة تحقق المتطلبات الوظيفية والجمالية حيث يقل تنوع الانتاج لملابس هذه المرحلة العمرية .

.. كلمات مفتاحية (التصميم - الطفل حديث الولادة - ملابس الأطفال - الجوانب الوظيفية - الجوانب الجمالية)

The Development of Clothing for New - Born Children Entitled to Rest and Functional and Aesthetic Aspects

By

Assist. Prof. / Walaa Zein EL-Abedin EL-Sayed EL- Mohr

Assistant Professor of Clothes and Textile Faculty of Specific Education

Tanta University

Assist. Prof. /Sherein Riad Zakaria El- Menshawy

Assistant Professor of Clothes and Textile Faculty of Specific Education

Tanta University

Search Summary:

The aim of the research is to provide design solutions for the clothing of new-born children from the age of one day to two weeks for both boys and girls, We are concerned with the problem of the navel of the child which requires continuous medical attention by the mother , but not the continuous removal of children's clothing which results in the discomfort of both child and the mother ,We also provide contemporary trends where the variety of clothing at this stage especially from the age of one day to two week meets the functional and aesthetic requirements.

Thus (15) were commissioned to design the clothes for newborns from one day to two weeks of age, differentiated between (boys and girls-summer and winter) , and the form was prepared evaluating the proposed design in the light of three areas (Design Elements and Basics, Functional aspect of design , Innovative and Aesthetic aspect of design) , We have prepared an evaluating paper to measure mothers opinions of the designs .

The study has been concluded to:

- The best proposed design for the clothing of newborns from the age of one day to two weeks is design (1, 2, 14) with a quality factor (98.57 %).

-Design No. (1,2) have also achieved the highest quality factors (98.89%) according to mothers opinions, followed by design No, (14) of quality factor (98.67%)

Thus, we reached an agreement from the scientific approach (specialized professors rulers) , and from the practical approach (Mothers) too, appreciated the designs and this indicated that the designs have achieved the demanded functional , innovative and aesthetic aspects perfectly .

..This paper presents a series of recommendations and proposals the most important of which were to provide more studies and design production of this important stage for newborns from the age of one to two weeks through scientific systems and contemporary innovations that achieve the functional and aesthetic purpose where the diversity of production of clothing of this age stage decreases.

.. Key Words: (Design – New - Born Child – Children's Clothes - Functional Aspects- Aesthetic Aspects)

المقدمة و المشكلة البحثية :

زاد الإهتمام في مصر بدراسات الطفل في السنوات الأخيرة ، وأصبح الطفل هو محور الإرتكاز ومحل الإهتمام وله الأولوية في كل أعمال الدولة .
(رانيا هيكل - 2010م)

وأصبحت صناعة ملابس الأطفال تشكل جانباً أساسياً من الصناعة الملبسية ، فلا يكتفي أن تكون ملابس الأطفال جميلة ، جيدة الخامة ، ومتقنة الصنع إنما يجب ان تتوفر فيها مواصفات تناسب عملية نمو الطفل حتي تفي باحتياجاته ومتطلباته في مراحل نموه المختلفة لما لها من أثر في تنشئة الطفل إجتماعياً وصحياً ونفسياً وجمالياً .
(وفاء شافعي - 2009م)

ونظراً لأن جودة المنتجات الملبسية تقاس بقدرة المنتج علي الوفاء بمتطلبات استخدامه وبمواصفات تتلاءم مع حاجات ومتطلبات مرتديها . (شيراز عمار ، أمنية المرشد- 2021م)

فيجب على مصمم ملابس الأطفال الإدراك الكامل لمتطلبات وإحتياجات الطفل من الملبس في المراحل العمرية المختلفة ، كذلك معرفة تامة بالطريقة التي يتغير بها شكل جسم الطفل تبعاً للنمو في كل مرحلة عمرية ، وفترات النمو السريع وكذلك فترات النمو البطئ للطفل ، وتقدم ملابس الأطفال للمصمم فرصة إبداعية للتجريب مع الألوان والزخارف وتفاصيل التصميم للوصول إلى منتج ملبسي جديد وأنيق ومناسب للطفل.
(سهير عثمان ، داليا جمال ، ندي انور - 2016م) وأن مرحلة حديثي الولادة من مراحل نمو الإنسان المهمة مما يستدعي تسليط الضوء عليها .

(سوزان عبد الحميد علي ، رباب عبد الحميد السيد - 2016م)
فقدماً كان الرضيع يرتدي ثوب يكون مربوط بأشرطة أو غير مربوط ، وكانت الأمهات تعمل علي أن يكون الثوب فضفاض جداً وذلك لأن الأطفال يكونوا سريعى النمو ، وتشير الأدلة المتاحة الي أن الأطفال الذكور و الإناث كانوا يرتدون نفس الملابس في هذه المرحلة من العمر ولم يكن هناك فارق في الملابس التي يرتديها الرضيع .
(Charlotte Johnson - 2006)

فالطفل في هذه المرحلة يعتمد علي الآخرين ، ولذلك يجب إختيار الملابس الجميلة له لجذب الآخرين إليه مع مراعاة خصائص الطفولة . (شيراز عمار ، أمنية المرشد- 2021م)

والإحتياجات الوظيفية للطفل حديثي الولادة لا تقتصر علي الطفل فقط بل تختص ايضاً بإحتياجات الأم في التعامل مع الطفل في العمليات المتعددة المتكررة يومياً للعناية بالطفل التي منها غيار الملابس الداخلية والخارجية بسهولة لزيادة عناية الأم بالطفل وكذلك سهولة عماليات رعاية الطفل حديث الولادة الهامة . (ايمان الميهي - 2019م)

ونظرا لقلة وجود رؤى تصميمية علمية لملايس الأطفال حديثي الولادة عين بإبتكارات تصميمية معاصرة لإثراء مجال تصميم ملايس الأطفال في هذه المرحلة وتوفير حلول تصميمية لتلك الفترة الخاصة والتي تهتم بمشكلة منطقة سُرّة الطفل والتي تقتضي من الأم العناية الطبية المتكررة علي فترات قصيرة مما يستدعي خلع ملايس الطفل اثناء اجراء العناية الطبيه به بصفه مستمرة ما يتسبب عنه الشعور بعدم الراحة لكلٍ من الطفل والأم .

الأمر الذي دفعنا لطرح هذه الدراسة التصميمية لإيجاد حلول تصميمية مقترحة لملايس الأطفال حديثي الولادة تحقق الراحة و المتطلبات الوظيفية والجمالية .

وقد تنوعت الدراسات التي تناولت خصائص ومواصفات ملايس الأطفال في مرحلة المهد مثل دراسة كلٍ من دراسة (شيراز عبد الرازق عمار ، أمنية فيصل عبده المرشد - 2021م) :

والتي هدفت الي تحديد خصائص ملايس الأطفال في مرحلة المهد ودراسة المتطلبات الملبيسية الوظيفية و الجمالية لملايس الأطفال في مرحلة المهد طبقاً لإحتياجات الطفل وابتكار تصميمات لملايس الأطفال في مرحلة المهد تحقق الناحية الوظيفية والجمالية ، وتوصلت الدراسة إلي إعداد مجموعة من التصميمات المخصصة للأطفال في مرحلة المهد وعددها 6 تصميمات .

كما هدفت دراسة (إلهام عبد العزيز حسنين - 2020 م) : إلي وضع تصميم مقترح لزي الأطفال في مرحلة الروضة ليتناسب مع متطلبات هذه المرحلة الجسدية والسيكولوجية تبعاً لاحتياجاتهم وقياساتهم الشخصية مع مراعاة الفروق الفردية في السن والحجم بين الأطفال للزي المنفذ ، وتوصلت الدراسة إلي وجود فروق ذات دلالة إحصائية بين تقييم نموذج مقترح لزي الاطفال في مرحلة الروضة بما يتناسب مع الغرض الوظيفي وقياساتهم الشخصية في مناسبة الموديل المقترح للاحتياجات الوظيفية للطفل وفقاً لآراء أولياء الأمور .

وهدف دراسة (ايمان يسري مصطفى الميهي - 2019 م) : الي طرح رؤية تصميمية علمية لملابس الطفل حديثي الولادة بابتكارات معاصرة تثري مجال تصميم ملابس الطفل حديثي الولادة وكذلك تقديم مجموعة تصميمية متكاملة وظيفياً وجمالياً لطفل حديث الولادة لزيادة الفاعلية التسويقية وتلبية احتياجات الطفل مع زيادة القيمة التصميمية الجمالية لاستمتاع الأم والأسرة . وتوصلت الدراسة إلي تقديم مجموعة تصميمية لملابس الطفل حديثي الولادة وعددها 9 وتم تنفيذ منها وقد اظهر تجار ملابس الأطفال إعجاب وقبول لتسويق المنتجات بنسبة 95% من حيث جودة وابتكارية ومناسبة التصميمات للمرحلة العمرية .

كما هدفت دراسة كل من (سوزان على عبد الحميد علي، رحاب محمد علي اسماعيل - 2019 م) : الوصول إلى نسب تركيز مادة للتجهيز يعطى أفضل الخواص الوظيفية لأقمشة الشاش ضد البكتريا وكذلك أنسب مادة تجهيز يعطى أفضل الخواص الوظيفية لأقمشة الشاش ضد البكتريا وتوصلت الدراسة إلي أن العينات غير المعالجة لا تعطى أى مقاومة لنمو البكتريا سواء Bacillus أو E-coli وتم تثبيت افضل العينات مجهزه بصدرية الطفل عند منطقة السره لانها اول قطعه تلامس جسم الطفل للحماية ووقاية للطفل من الإصابة بالتهابات السرة والإسراع من شفاؤه مما يقلل العبء الواقع علي الأم للعناية بسرة وليدها.

واهتمت دراسة كل من (ايريني سمير مسيحة ، ولاء زين العابدين المهر -
2017م) :

بتحسين الخواص الطبيعية والميكانيكية لملابس الأطفال حديثي الولادة من خلال معرفة أنسب التراكيب النسيجية المستخدمة مع أنسب نوع غزل لخيط اللحمة يصلح إستخدامه في الملابس الداخلية والخارجية للأطفال حديثي الولادة والتي تحقق خواص الراحة الملبسية المطلوبه وتوصلت الدراسة إلي أن أنسب الأقمشة التي يصلح إستخدامها في الملابس الداخلية للأطفال حديثي الولادة هي المنتجة من خامة القطن 100 % بتركيب نسجي (أطلس 4) بنوع غزل خيط اللحمة (مطبق) والتي تحقق أنسب خواص ملبسية وهي (أعلى درجة بياض - أعلى نفاذية للهواء - أقل زمن للإمتصاص - أقل درجة خشونة) ، وأن أنسب الأقمشة التي يصلح إستخدامها في الملابس الخارجية للأطفال حديثي الولادة هي المنتجة من خامة القطن 100 % بتركيب نسجي (سادة 1/1) بنوع غزل خيط اللحمة (مزوى) والتي تحقق أنسب خواص ملبسية وهي (أعلى قوة للشد - أعلى نسبة مئوية للإستطالة) .

كما أكدت دراسة (سالي بخاطرة محمود أبو بكر - 2016م) : علي ضرورة تقديم أفكار تصميمية مبتكرة لبعض مسلتزمات الأطفال في مرحلة المهد من عمر يوم : سنتين بهدف إيجاد حلول لبعض المشكلات التي تواجه الأم لمسلتزمات الأطفال في مرحلة المهد ، وتوصلت الدراسة إلي أنه يوجد فروق ذات دلالة إحصائية بين استجابات الامهات علي التصميمات المقترحة في كلاً من الجانب الوظيفي و الجانب الجمالي و الجانب السويقي .

واهتمت دراسة كل من (سهير عثمان ، وآخرون - 2016م) :

بابتكار تصميمات تصلح لأقمشة الأطفال وكذلك دراسة اتجاهات الموضة العالمية لأقمشة الأطفال المطبوعة لتساير احدث اتجاهات الموضة العالمية من حيث الجودة والذوق الفني وكذلك تطبيق بعض اساليب طباعة المنسوجات بتقنيات وتكنولوجيات حديثة وأمنة بيئياً ، وتوصلت الدراسة الي الوصول إلي أمثلة تحليلية فنية ساهمت في رفع مسيرة البحث والتجريب للوصول إلي صيغ ابتكارية جديدة في مجال تصميم أقمشة الملابس للأطفال .

وهدفت دراسة كل من (سوزان مبروك علي ، رباب عبد الحميد محمد- 2016م) : إلى عمل دراسة مقارنة لبعض الموروثات الشعبية المتعلقة بملابس الأطفال حديثي الولادة بين جمهورية مصر العربية والمملكة العربية السعودية، و تحديد تأثير بعض هذه الموروثات علي صحة الطفل حديث الولادة ، وإيجاد حلول مقترحة لنشر الوعي الملابس الخاص بملابس الطفل حديث الولادة بين إحدى محافظات جمهورية مصر العربية والمملكة العربية السعودية، وتوصلت الدراسة الي انه يجب الاهتمام بالتربية منذ الصغر، والعمل علي تنمية الوعي الملابس، فهو ضروري لبناء المجتمع، وهو أساسي في رسم شكل وأسلوب الثقافة التي يتميز بها، وتخطيط لأسلوب نقل الثقافة من جيل إلى جيل، كما أنه يعمل على تطويره، ويجب أن تكون مهمة التربية الأساسية تغيير سلوك الأفراد، وتوجيه هذا التغيير نحو أهداف معينة، وبما أن مكونات الوعي واحدة بالنسبة للأفراد خاصة المرأة حيث إنها أكثر ميلاً لاقتناء الملابس وخاصة الصحية، فيجب تدريبها على عملية الوعي الملابس مع اشتقاق مادته ونسج أهدافه من واقع حياة المجتمع وثقافته .

كما اهتمت دراسة (زينب محمد محمود عبد الله - 2013م) : بالتعرف علي مراحل النمو وخاصة مرحلة المهد ودراسة خصائص النمو في هذه المرحلة للتعرف علي احتياجات الطفل ، وكذلك دراسة الأقمشة المستخدمة في صناعة ملابس الأطفال في مرحلة المهد ، والشروط الواجب مراعاتها عن إختيار الملابس لأطفال هذه المرحلة والاستفادة من هذه الدراسة في تنفيذ حاملة أطفال يراعي فيها تفادي المشكلات التي توجد في المنتجات الأخرى ، وتوصلت الدراسة إلي تنفيذ منتج لحاملة أطفال وذلك بعد عمل دراسة تحليلية لحاملات الأطفال الموجودة في السوق لتفادي المشكلات الموجودة في تلك الحاملات ولترجمة إحتياجات الطفل في صورة منتج يُشعر الطفل في مرحلة لمهد والأم بمزيد من الراحة.

وهدفت دراسة (شيماء محمود محمد حسن المكاوي - 2011م) : إلي التوصل إلي وضع مواصفات جودة قياسية مناسبة خاصة بملابس الأطفال في مرحلة المهد في مصر لرفع جودة المنتجات لكي تتمكن من المنافسة في الأسواق الخارجية ، بالإضافة الي رفع كفاءة الأداء الوظيفي لملابس الأطفال لكي تتناسب مع النمو في هذه المرحلة

، وكذلك النهوض بمستوي الجودة ومواكبة التطور المستمر في جودة الإنتاج العالمي ، وتوصلت الدراسة إلي وضع معايير لرفع مستوى جودة ملابس الأطفال في مرحلة المهد وذلك حتي يمكنها المنافسة في السوق العالمية من خلال عمل إختبارات للخامات المستخدمة ووصلات الحياكة .

كما هدفت دراسة (سهام احمد سيد محمد داود - 2010م) : إلي الوصول لأفضل مواصفة لملابس الأطفال في مرحلة المهد وتحديد أفضل الخامات الملائمة مع احتياجات الطفل في هذه المرحلة والتي توفر الراحة ، وذلك لرفع كفاءة الأداء الوظيفي للملبس ، وقد توصلت الدراسة الي أفضل أنواع الأقمشة المستخدمة في ملابس الأطفال في مرحلة المهد مثل الإنترلوك والسنجل جرسية وقد تم عمل إختبارات مثل إختبارات السمك والنفاذية والانكماش وقد تم تسجيل النتائج لكل نوع من هذه الأقمشة .

واهتمت دراسة (رانيا حسني يوسف هيكل - 2010م) : بتعريف الأنواع المختلفة لملابس الأطفال في مرحلة المهد من ملابس داخلية وخارجية وكذلك الشروط الواجب توافرها في ملابس الأطفال في مرحلة المهد ، وتعريف النمو والعوامل المؤثرة في قياسات جسم الطفل ومظاهر النمو الحركي والسلوكي والجسمي للطفل في مرحلة المهد ، وتوصلت الدراسة الي وضع جدول قياسات لجسم الطفل في مرحلة المهد (6 شهور) وعمل نماذج لملابس الأطفال في هذه المرحلة وقد قامت الدراسة بتصميم برنامج لتنفيذ ملابس الأطفال المختلفة في مرحلة المهد .

كما هدفت دراسة (Charlotte Johnson - 2006 م) : إلي عمل دراسة تحليلية لملابس الأطفال في أوروبا في القرن الخامس عشر الميلادي ، وتوصلت الدراسة إلي أن ملابس الأطفال كانت تتكون من قميص يرتديه الرضيع ويكون مفتوح من الخلف وبه فتحة للرقبة وبه اكمام ، والثوب بسيط مصنوع من الكتان يكون مربوط بأشرطة وغطاء للرأس وكوفرتة الطفل و القماط (اللفاهه) وكانت عملية تقميط الطفل اساسية في الماضي وذلك اعتقاداً منهم أنها تحافظ علي أطراف الطفل في وضع مستقيم وينمو بصورة سليمة .

وبعد عرض الدراسات البحوث السابقة والمرتبطة بموضوع البحث والتي تم الاستفادة منها في الدراسة الحالية : ترى الباحثان أن جميع الدراسات السابقة تخدم موضوع البحث سواء بطريقة مباشرة أو غير مباشرة فمن تلك الدراسات التي تعرضت الي خصائص ملابس الأطفال في مرحلة المهد ودراسة المتطلبات الملبسية الجمالية والوظيفية لملابس الأطفال في مرحلة المهد

كما في دراسة " شيراز عبد الرازق عمار ، أمنية فيصل عبده المرشد " ، ودراسة زينب عبد الله ومنها ما قام بطرح رؤية تصميمية علمية لملابس الطفل حديثي الولادة بابتكارات معاصرة تثري مجال تصميم ملابس الطفل حديثي الولادة كما في دراسة إيمان الميهي ، ودراسة سالي ابو بكر، ومنها ما أكد علي ضرورة وضع مواصفات جودة قياسية مناسبة خاصة بملابس الأطفال في مرحلة المهد في مصر لرفع جودة المنتجات لكي تتمكن من المنافسة في الأسواق الخارجية كما في دراسة شيماء الكاوي .

إلا ان هذه الدراسات لم تتبني تقديم رؤى تصميمية لملابس الأطفال حديثي الولادة والتي تهتم بمشكلة منطقة سُرة الطفل والتي تتسبب في عدم الشعور بالراحة لكلٍ من الطفل والأم .

مشكلة البحث : تتحرر مشكلة البحث في الإجابة على التساؤل الرئيسي التالي :

ما إمكانية إستحداث تصميمات لملابس الأطفال حديثي الولادة تحقق الراحة والجوانب الوظيفية والجمالية ؟

ويتفرع من التساؤل الرئيسي التساؤلات التالية :

1- ما إمكانية توفير حلول تصميميه لملابس الأطفال حديثي الولادة لكلٍ من الأولاد والبنات والتي تهتم بمشكلة منطقة سُرة الطفل التي تتطلب عناية طبية مستمرة من قبل الأم وذلك بدون اللجوء الي خلع ملابس الطفل بصفه مستمرة والتي ينتج عنها عدم الشعور بالراحة لكلٍ من الطفل والأم ؟

2- ما إمكانية وضع مقترحات تصميميه مختلفة لملابس الأطفال حديثي الولادة تتناسب مع إحتياجهم الوظيفية والجمالية ؟

3- ما آراء كلٍ من المتخصصين و الأمهات تجاه التصميمات المقترحة ؟

أهداف البحث : يهدف البحث للوصول إلى أنسب :

1- حلول تصميميه لملابس الأطفال حديثي الولادة لكل من الأولاد والبنات والتي تهتم بمشكلة منطقة سرة الطفل التي تتطلب عناية طبية مستمرة من قبل الأم وذلك بدون اللجوء اللي خلع ملابس الطفل بصفه مستمرة والتي ينتج عنها عدم الشعور بالراحة لكل من الطفل والأم .

2- تصميمات لملابس الاطفال الخارجية لكل من الأولاد والبنات حديثي الولادة تتناسب مع إحتياجاتهم الوظيفية والجمالية .

3- قياس لآراء المتخصصين تجاه التصميمات المقترحه.

4- قياس لآراء الأمهات تجاه التصميمات المقترحه.

أهمية البحث : تتضح أهمية هذا البحث فيما يلي :

1- توفير حلول تصميميه لملابس الأطفال حديثي الولادة والتي تتغلب علي مشكلة منطقة سرة الطفل التي تتطلب عناية طبية مستمرة من قبل الأم وذلك بدون اللجوء اللي خلع ملابس الطفل بصفه مستمرة والتي ينتج عنها عدم الشعور بالراحة لكل من الطفل والأم.

2- تقديم تصميمات معاصرة حيث يقل تنوع الإنتاج لملابس هذه المرحلة وخاصةً من سن يوم الي إسبوعين تحقق المتطلبات الوظيفية والجمالية .

مصطلحات البحث :

التصميم :

هو العملية الكاملة لتخطيط شكل ما وانشاؤه بطريقة مرضية من الناحية الوظيفية والنفعية وتجلب السرور والفرحة للنفس ويتبع ذلك إشباع لحالة الانسان نفعياً وجمالياً (Jones- 2002) .

و هو كل عمل مبتكر يؤدي إلى تحقيق الغرض أو الوظيفة التي وضع من أجلها (عليه عابدين - 1995م) .

وكذلك فهو توظيف للعناصر المستخدمه في عملية التصميم لتحقيق غايات جمالية و فنيه . (ولاء المهر ، شيرين المنشاوي - 2017م)

وهو أيضاً يعنى عملية الإبتكار والإبداع وإدخال أفكار جديدة عن طريق صيانة وتنظيم العلاقات التشكيلية التى تشمل التكوين الشخصى لكل الأبعاد والإختلافات التى قد توجد به فى تنظيم العلاقات الجمالية لتتلائم مع أبعاد الجسم المصمم له. (ولاء المهر ، شيرين المنشاوي - 2017م)

الأطفال حديثي الولادة : يقصد بها مرحلة المهد والتي تنقسم الي مرحلتين :

الوليد : تمتد من الميلاد وحتى نهاية الأسبوع الثاني .

الرضيع : تمتد من نهاية الأسبوع الثاني وحتى الثانيه . (عبدالعزيز احمد ، وآخرون - 2012م) .

ملابس الأطفال :

هي القطع الملابسية جيدة الخامة ومتقنة الصنع وتتوفر فيها مواصفات تناسب نمو الطفل المختلف وتلبي إحتياجاته ومتطلباته في مراحل نموه . (داليا فاروق - 2010م) وهي أيضاً ملابس يراعي عند تنفيذها عدة إعتبرات كنمو الطفل في المراحل المختلفة ونسب وشكل الجسم وكذلك نوع الخامة المناسبة والألون التي تشعره بالراحة . (تغريد منصور - 2022م)

الجوانب الوظيفية :

يقصد بها توفير خواص الأمان والراحة وخواص عديدة منها امتصاص العرق والتدفئة والترطيب وسهولة الإرتداء . (ايمان الميهي - 2019م)

وأن الملابس التي تناسب الطفل لا بد أن تتوفر فيها متطلبات خاصة تقتضيها ظروف الأداء الحركي الذي يقوم به الطفل . (سهير محمود عثمان ، وآخرون - 2016م)

الجوانب الجمالية :

هي مجموعة من المعايير والتي علي أساسها يحقق الملابس الراحة النفسية والرضا والثقة بالنفس (داليا فاروق - 2010م)

فروض البحث :

الفرض الأول: توجد فروق ذات دلالة إحصائية بين تقييم التصميمات المقترحة لملابس الأطفال حديثي الولادة في تحقيق عناصر وأسس التصميم وفقاً لآراء المتخصصين.

الفرض الثاني : توجد فروق ذات دلالة إحصائية بين تقييم التصميمات المقترحة لملابس الأطفال حديثي الولادة في تحقيق الجانب الوظيفي للتصميم وفقاً لآراء المتخصصين.

الفرض الثالث: توجد فروق ذات دلالة إحصائية بين تقييم التصميمات المقترحة لملابس الأطفال حديثي الولادة في تحقيق الجانب الإبتكاري والجمالي للتصميم وفقاً لآراء المتخصصين.

الفرض الرابع: توجد فروق ذات دلالة إحصائية بين تقييم التصميمات المقترحة لملابس الأطفال حديثي الولادة في تحقيق جوانب التقييم (ككل) وفقاً لآراء المتخصصين.

الفرض الخامس: توجد فروق ذات دلالة إحصائية بين محاور التصميمات المقترحة لملابس الأطفال حديثي الولادة وفقاً لآراء المتخصصين .

الفرض السادس : توجد فروق ذات دلالة إحصائية بين تقييم الأمهات لتصميمات ملابس الأطفال حديثي الولادة لتحقيق بنود التقييم (ككل).

الفرض السابع: توجد علاقة إرتباطية بين آراء المتخصصين وآراء الأمهات في التصميمات المقترحة لملابس الأطفال حديثي الولادة .

حدود البحث :

- 1- حدود بشرية : الأطفال حديثي الولادة .
- 2- حدود مكانية : الأطفال حديثي الولادة في مدينة طنطا .
- 3- حدود زمانية : الأطفال حديثي الولادة من سن يوم إلي إسبوعين .

منهج البحث :

يعتمد هذا البحث على المنهج الوصفي التجريبي .

عينة البحث

تطلب البحث فئتان من العينات لتحقيق أهدافه

1- عينة المتخصصين وعددهم (15) من الأساتذة المتخصص من أعضاء هيئة التدريس من كليات مختلفة في تخصص الملابس والنسيج و الملابس الجاهزه . (ملحق 4) .

2- عينه من الأمهات وعددهم (30) .

أدوات البحث :

1- إستبيان لقياس آراء المتخصصين لتحقيق (عناصر وأسس التصميم - الجانب الوظيفي للتصميم - الجانب الإبتكارى والجمالى للتصميم) في التصميمات المقترحة .

2- إستبيان لقياس آراء الأمهات في التصميمات المقترحة .

3- برنامج الفوتوشوب لعمل التصميمات المقترحة .

الدراسة النظرية :

مرحلة المهد (حديثي الولادة):

تبدأ هذه المرحلة من الولادة حتي سن الثانية من العمر ، وتتميز هذه المرحلة بأن أسلوب حياة الطفل يبدأ في التكوين خلالها حيث تتميز بالنمو الجسمي السريع للطفل والحركات العشوائية التي يحتاجها الطفل لنموه . (سالي أبو بكر - 2016م)
وتم اختيار أحد هذه التقسيمات والتي تستند بدرجة كبيرة على الخصائص الجسمية للنمو كأساس للتقييم ولملاءمتها لموضوع الدراسة وهي كالتالي:

مرحلة ما قبل الميلاد:

العمر الزمني: من الإخصاب إلى الميلاد تربوياً : فترة الحمل

مرحلة المهد : وتنقسم إلى

من العمر الزمني: من الميلاد إلى إسبوعين تربوياً : الوليد (الطفل حديث الولادة)

ومن العمر الزمني : من إسبوعين إلى عاميين تربوياً : الرضاعة

مرحلة الطفولة المبكرة:

العمر الزمني: من سن 3 : 5 سنوات تربوياً : ما قبل المدرسة + الروضة

مرحلة الطفولة الوسطى:

العمر الزمني: من سن 6 : 8 سنوات تربوياً : التعليم الأساسي (الصفوف الثلاثة الأولى)

مرحلة الطفولة المتأخرة:

العمر الزمني: من سن 9 : 11 سنة تربوياً : التعليم الأساسي (الصفوف الثلاثة الوسطى)

(حامد زهران - 2005م) ، (K.Cowling - 2002)

خصائص مرحلة المهد (الطفل حديث الولادة) :

هذه المرحلة هي أقصر مراحل النمو فهي تبدأ مع الولادة وتنتهي عندما يبلغ الطفل اسبوعين تقريباً ، وفي هذه المرحلة لا يحدث نمو كبير وإنما تحدث عدة صور من التكيف مع الحياة الجديدة . (سالي أبو بكر - 2016م)

ملابس الأطفال وملئمتها لمراحل النمو المختلفة:

تعتبر مراحل النمو من العوامل الهامة التي تؤثر في ملبس الطفل ، وما يجب توافره في هذه الملابس، فالطفل الصغير لا يهتم بملبسة إلا في إطار كون هذا الملبس لا يعوق حركته ونشاطه و التي تصاحب كل مرحلة من مراحل النمو و تحقق الغرض الأمني، الوظيفي، والجمالي المتوقع من استخدامها وتفي باحتياجاته النفسية والعضوية.

(حامد زهران - 2005م) ، (K.Cowling - 2002)

الشروط الواجب مراعاتها عند اختيار ملابس المولود:

1. يجب إختيار مقاس مناسب يسمح بنمو المولود نمواً سليماً.
2. يجب إختيار الملابس الفضفاضة الناعمة الخفيفة الوزن، والابتعاد عن الملابس المشدودة والضيقة حتى لا تعيق نمو المولود وتشعره بالضيق.
3. يجب إختيار الملابس الداخلية القطنية من أقمشة قابلة للمطاطية، أو إختيار أنواع تغلق بأشرطة، ليسهل لبسها وخلعها.
4. يجب إختيار الملابس المنفذة بخياطات ناعمة ومسطحة (خياطة فرنسية).

5. الابتعاد عن الملابس تحتوي على أزرار أو سحاب، وفي حالة وجود الأزرار يجب أن تكون صغيرة الحجم مسطحة ويفضل أن تكون على الكتف أو على الجنب.

6. يجب إختيار الملابس الخارجية من أقمشة قطنية أو مخلوطة بنسبة عالية من القطن التي تسمح للجلد بالتنفس ولا تسبب التهابات جلدية ولقدرتها العالية على امتصاص الرطوبة.

7. يجب اختيار الأقمشة التي يسهل عليها وتعيمها مع ضرورة شطفها جيدا من أثار المنظفات.

8. إختيار الأقمشة المجهزة بمواد مقاومة للاشتعال.

9. إختيار اللون الأبيض أو الألوان الفاتحة الثابتة التي لا تتأثر بالغلي.

10. الإبتعاد عن الملابس التي تحتوي على مكملات تخدش جلد الطفل.

11. الإبتعاد عن المشابك والدبابيس المعدنية.

12. الإبتعاد عن الأقمشة والملابس التي تحتوي على وبر وزغب.

(لمياء عبد الفتاح - ٢٠١٣م) (عبد الحميد ، أمال يونس - ٢٠٠٣م)

13. يجب ان لا تكون أكمام الملابس ضيقة تؤلم الطفل عن إرتدائها ولا تكون واسعة طويلة تشبك في أصابعه .

14. يجب ان تكون الفتحات الأمامية واسعة بدرجة كافية تسمح للطفل بإدخال رأسه دون مشقه .

15. يجب استعمال أوزان خفيفة للسحاب في ملابس الأطفال ولا بد من الاهتمام بالثبيت السليم والدقيق لها حفاظاً علي سلامة الطفل .

16. يمكن ان تتجمل ملابس الأطفال ببعض الإضافات التي يمكن أن تغير شكل الزي وجعله جذاباً . (شيراز عمار ، أمنية المرشد - 2021م)

المتطلبات التصميمية والفنية لملابس الأطفال حديثي الولادة والرضع :

هناك العديد من الشروط و المعايير الفنية الواجب مراعاتها عند تصميم ملابس الأطفال في هذه المرحلة العمرية ومنها :

1- أن تتيح الملابس قسط من الراحة وحرية الحركة للطفل مع سهولة الارتداء .

- 2- يجب ان يتوافر عنصر الأمان في ملابس الأطفال سواء كان آمناً حركياً او آمناً من الحوادث العارضة . (أماني شاكر - 2004م)
- 3- خفة الوزن للملابس من الأشياء الهامة التي يجب مراعاتها حتي لا تشكل الملابس عبئاً علي الطفل .
- 4- استخدام الأستيك للحفاظ علي الملابس في مكانها المناسب .
- 5- مراعاة التصميم بدون كولة او استخدام الأكوال المسطحة وتجنب الأكوال التي ترتفع عن العنق . (شيماء مكاوي - 2011م)
- 6- في حالة الرداء الكامل تكون الأرجل تغلق بكباسين او سوسته كي يسهل تغيير الحفاضات بدون خلع الرداء .
- 7- تمون مفتوحة من الأمام او الخلف من أعلي الي أسفل وذلك ليسهل إلباسها له .
- 8- تصمم الأكام بحيث تكون متسعة الي حد ما لتسمح بدخول الذراعين بسهولة .
- 9- مراعاة الجوانب الجمالية والزخرفية والألوان ملابس الأطفال ، فأفضل الألوان التي تستخدم للأطفال حديثي الولادة والرضع هي اللون الأبيض حيث لا يتأثر بالغلي والغسيل المستمر وكذلك الألوان الفاتحة الثابتة حتي يظهر بها الإتساخ و العمل علي سرعة إزالته .

(سهام داود - 2010م)

وتنقسم ملابس الطفل إلى قسمين رئيسيين :

(أولاً) : الملابس الداخلية للأطفال حديثي الولادة : وتنقسم إلى :

أ- قميص الطفل الداخلي :

يسمى الفانلة أو القميص الداخلي ، ويعتبر القطعة الأولى التي يرتديها الطفل لتغطية الجزء العلوى من جسمه وينفذ من قماش سادة من اللون الأبيض من القطن او التريكو ومفتوح من الخلف من أعلى إلى أسفل ويكون مزود بأزرار أو كباسين بطرق متعددة توفر له سهولة الفك واللبس للطفل ، ويكون له أكمام فى الشتاء وبدونها فى الصيف ، وأفضل أنواعه المنفذ من القماش القطنى الخفيف القابل للمطاطية ومن أنواعه القميص المزدوج - القميص المنزلق .

ب- الحفاضات :

اخذت اشكال تصميمية عديدة من حيث الفك والتركيب والصيغ الجمالية المتعددة ،

وتستخدم إلى نهاية السنة الثانية أو الثالثة تقريبا ، وتعتبر الحفاضات من الملابس الداخلية المكلفة ماديا ومن أنواعها : الحفاضات جاهزة ، حفاضات مصنوعة من الأقمشة .

(ايريني مسيحة ، ولاء المهر -2017م) ، (ايمان الميهي -2019 م)

ج - بنطلون الطفل حديثي الولادة :

غالبا ما يكون ذو هيكل بسيط جداً مصنوع من القطن التريكو ويكون كحماية جلد الطفل خفيف أو للتدفئة للطفل في الشتاء والبرودة . (ايمان الميهي -2019 م)

(ثانياً) : الملابس الخارجية للأطفال حديثي الولادة : وتنقسم إلى :

أ- جلباب الطفل :

هو عبارة عن قطعة خارجية طويلة تستخدم لتغطية جسم المولود وتدفنته وإعطائه الحرية الكافية للحركة ، وتتعدد تصميماته فمنها ما يقفل بأزرار او شريط مطاط او شريط رفيع من القماش حتي لا يرتفع لأعلي أثناء حركة الطفل وينفذ من القماش القطن .(عليه عابدين - 2008م)

ب- السالوبيت :

هو من أكثر القطع الملابسية المستخدمة في مرحلة المهد لما تحققه من تغطية وتدفئة لجسم الطفل، إضافة الي حرية الحركة ، وتتعدد تصميماته فنه القصير والطويل بأكمام وبدون أكمام ، ومنها أنواع تتميز بثنيات خارجية علي حافة فتحات الأكمام وأرجل البنطلون حيث تستخدم كغطاء للكف والقدم عن الحاجه ، ويفضل استخدام السالوبيت بدون غطاء للكف ليتمكن الطفل من اللعب ومس الأشياء ، ويصنع من أقمشة ناعمة الملمس خفيفة الوزن ، ويكون محكم الغلق سهل الفك واللبس من خلال سوست او أزرار او كباسين ، وتختلف خاماته باختلاف الطقس العام . (وفاء شافعي - 2009م)

ج - البلوزة والتي شيرت او الفستان :

يظهر هذا النمط الملابسي (البلوزة للبنات) و (التي شيرت للأولاد والبنات) في تصميمات عديدة قد تتماثل مع أشكال ملابس الكبار بشكل مصغر ، مع شورت أو بنطلون خارجي بخامات متعددة وغالبا ما يكون مصنوع بأشكال جمالية جذابة .

د - البنطلون - الجيب ، الشورت :

يمثلان الجزء السفلي من الملابس الخارجية للطفل حديثي الولادة ويظهر فيه العديد من الأشكال و التصميمات التي تتسم بالبساطة وسهولة الفك واللبس في وجود الكباسين أو السوست أو الأربطة والتي تسهل عملية الفك واللبس علي الأم و الطفل (ايمان الميهي - 2019 م)

الخطوات الإجرائية محل الدراسة :

قامت الباحثتان بعمل الآتي :

أولاً : إعداد بعض التصميمات المقترحة لملابس الأطفال حديثي الولادة من سن يوم إلي إسبوعين ، وقد روعى أن تفي هذه التصميمات بالغرض الوظيفي والجمالي المنتجة من أجله وكذلك ملاءمة غطاء السرة وطريقه تثبيتها للحفاظ علي سلامة منطقة السرة وكان عددهم (15) تصميماً متنوعاً بين (أولاد وبنات - صيفي وشتوي) وتصميم مقترح لحفاضات الأطفال مخصصة لتلك المرحلة العمرية والتي تحقق الراحة في الإرتداء للمحافظة علي سلامة منطقة سرة الطفل .

حيث تعد تلك التصميمات توظيفاً لكل ما تم دراسته من الجانب النظري للدراسة من معرفة المواصفات المفضلة لملابس الأطفال حديثي الولادة تحقق الراحة والجوانب الوظيفية والجمالية ، وذلك من خلال بلورة وتوظيف أسمى عناصر التصميم في الوصول إلي مقترحات تصميمية تفي بهدف الدراسة .

ثانياً : إعداد استمارة الإستبيان التي تم وضعها وتصويب عباراتها من خلال أساتذة محكمين متخصصين وإجراء إختبار الصدق والثبات عليها وقد حصلت الإستمارة علي نسبة إتفاق المحكمين بنسبة تراوحت ما بين (93,33% ، 100%) في الإختبار مما يعنى صدق الإستمارة وقدرتها علي قياس البنود الموجودة بها لتقييم لتصميمات المقترحة وكان أسلوب تحكيم الإستمارة هو تقدير وصفي من خلال الإجابة علي الأسئلة ذات ميزان تقديري ثلاثي(ملائم - ملائم إي حد ما - غير ملائم) (ملحق

رقم 1)

وكذلك تم تطبيق إختبار الثبات للإستبيان بإستخدام إختبار إرتباط التجزئة النصفية لمحاور الاستبيان ككل ومحاوره الفرعية . وذلك علي النحو التالي :

الصدق والثبات لإستمارة تقييم التصميمات المقترحة

أولاً: إستمارة تقييم التصميمات المقترحة وفقاً لآراء المحكمين المتخصصين

قامت الباحثتان بإعداد استبيان لاستطلاع رأي المتخصصين في مجال الملابس والنسيج، في التصميمات المقترحة من إستحداث تصميمات لملابس الاطفال حديثي الولادة تحقق الراحة والقيم الوظيفيه والجمالية ، واشتمل الإستبيان علي تقييم (15) تصميم، واشتمل الإستبيان علي ثلاث محاور:

- المحور الأول: تحقيق عناصر وأسس التصميم يتضمن (5) عبارات.
- المحور الثاني: تحقيق الجانب الوظيفي يتضمن (5) عبارات.
- المحور الثالث: تحقيق الجانب الإبتكاري والجمالي يتضمن (4) عبارات.

وقد استخدم ميزان تقدير ثلاثي المستويات بحيث تعطي الاجابة ملائم (ثلاث درجات) و ملائم إلي حد ما (درجتين)، غير ملائم (درجة واحدة) ، وكانت درجة المحور الأول (15) درجة ، والمحور الثاني (15) درجة ، والمحور الثالث (12) ، وكانت الدرجة الكلية للاستبيان (42) درجة

صدق محتوى الاستبيان:

يقصد به قدرة الاستبيان علي قياس مما وضع لقياسه، وتم التحقق من صدق الاستبيان باستخدام نوعين من الصدق " صدق المحكمين، الصدق الإحصائي "

صدق المحكمين:

للتحقق من صدق محتوى الإستبيان تم عرضه في صورته المبدئية (ملحق رقم 1) علي مجموعة من المحكمين من أساتذة التخصص بمجال الملابس والنسيج، وبلغ عددهم (15) محكم متخصص (ملحق رقم 4) وذلك للحكم علي مدي مناسبة كل عبارة للمحور الخاص به، وكذلك التحقق من صدق محتواها وإبداء الرأي فيها من حيث (دقة الصياغة اللغوية ووضوح العبارات، التسلسل وتنظيم العبارات، تحقيق الاستمارة لهدف البحث، عدد العبارات) و تحديد وإضافة أي

عبارات مقترحة ، والتي أقرها بصلاحياتها للتطبيق والجدول (1) التالي يوضح نسب الاتفاق.

جدول (1) نسب اتفاق المحكمين علي بنود الإستبيان لآراء المتخصصين

م	بنود التحكيم	النسبة المئوية %
1	الصيغة اللغوية ووضوح العبارات	100%
2	التسلسل وتنظيم العبارات	93.33%
3	تحقق الإستمارة اهداف البحث	93.33%
4	عدد العبارات	93.33%

يتضح من الجدول (1) إرتفاع نسب اتفاق المحكمين علي بنود الإستبيان حيث تراوحت ما بين (93,33% ، 100%) مما يدل علي صدقها.

الصدق الإحصائي:

لصدق باستخدام الاتساق الداخلي بين الدرجة الكلية لكل محور والدرجة الكلية

للاستبيان:

تم حساب الصدق باستخدام الاتساق الداخلي وذلك بحساب معامل ارتباط بيرسون بين درجة لكل محور (تحقيق أسس وعناصر التصميم في التصميم - تحقيق الجانب الوظيفي للتصميم - تحقيق الجانب الإبتكاري والجمالي للتصميم) والدرجة الكلية للاستبيان، والجدول (2) التالي يوضح ذلك:

جدول (2) قيم معاملات الارتباط بين درجة كل محور والدرجة الكلية الإستبيان لآراء المتخصصين

محاور الإستبيان	الارتباط	الدلالة
تحقيق عناصر وأسس التصميم	0.654**	0.003
تحقيق الجانب الوظيفي	0.762**	0.001
تحقيق الجانب الإبتكاري والجمالي	0.623**	0.021

يتضح من جدول (2) أن معاملات الإرتباط كلها دالة عند مستوي (0.01)، وبذلك يمكن القول أن هناك اتساق داخلياً بين محاور الإستبيان، كما انه يقاس بالفعل ما وضع لقياسه ، مما يدل علي صدقه وتجانس محاور الإستبيان.

ثبات الاستبيان

تم حساب الثبات عن طريق:

1- معامل ألفا كرونباخ Alpha Cronbach

2- طريقة التجزئة النصفية Split – half

جدول (3) قيم معاملات ألفا كرونباخ والتجزئة النصفية لإستبيان آراء المتخصصين

التجزئة النصفية		معامل ألفا كرونباخ		محاور الاستبانة
الدالة	الارتباط	الدالة	الارتباط	
0.00	0.865**	0.00	0.644**	تحقيق عناصر وأسس التصميم
0.01	0.879**	0.02	0.721**	تحقيق الجانب الوظيفي
0.03	0.895**	0.01	0.611**	تحقيق الجانب الإبتكاري والجمالي
0.00	0.879**	0.01	0.658**	مجموع الاستبيان ككل

يتضح من الجدول (3) أن جميع قيم معاملات الثبات: معامل ألفا كرونباخ، التجزئة النصفية، دالة عند مستوي (0.01) مما يدل علي أن الاستبيان يتمتع بدرجة عالية من الثبات.

ثانياً : إستمارة تقييم آراء الأمهات وعددهم (30)

قامت الباحثان بإعداد استبيان لاستطلاع رأي الأمهات في التصميمات المقترحة، واشتمل الاستبيان علي تقييم (10) عبارات، وقد استخدم ميزان تقدير ثلاثي المستويات بحيث تعطي الاجابة ملائم علي (ثلاث درجات) وملائم إلي حد ما (درجتين)، وغير ملائم (درجة واحدة) ، وكانت الدرجة الكلية للاستبيان (30) درجة .

صدق محتوى الاستبيان: صدق المحكمين:

ويقصد به قدرة الاستبيان علي قياس ما وضع لقياسه. وللتحقق من صدق محتوى الاستبيان تم عرضه في صورته المبدئية (ملحق رقم 1) علي مجموعة من المحكمين من أساتذة التخصص بمجال الملابس والنسيج، وبلغ عددهم (15) محكم متخصص وذلك لأبداء الرأي فيها

من حيث (دقة الصياغة اللغوية ووضوح العبارات، التسلسل وتنظيم العبارات، تحقيق الاستمارة لهدف البحث، عدد العبارات) و تحديد وإضافة أي عبارات مقترحة ، والتي أقرها بصلاحياتها للتطبيق بعد إجراء التعديلات فيما يخص ترتيب وصياغة بعض العبارات والجدول (4) التالي يوضح نسب الاتفاق.

جدول (4) نسب اتفاق المحكمين علي بنود استمارة آراء الأمهات علي تصميمات لملابس الاطفال حديثي الولادة

بنود التحكيم	عدد مرات الاتفاق	عدد مرات عدم الاتفاق	النسبة المئوية %
الصيغة اللغوية ووضوح العبارات	15	0	%100
التسلسل وتنظيم العبارات	14	1	%93.33
تحقق الإستمارة اهداف البحث	15	0	%100
عدد العبارات	14	1	%93.33

يتضح من الجدول (4) السابق إرتفاع نسب اتفاق المحكمين علي بنود الاستمارة حيث تراوحت ما بين (93,33% ، 100%) مما يدل علي صدقها.

الصدق باستخدام الاتساق الداخلي بين درجة كل عبارة والدرجة الكلية للاستبيان :
تم حساب الصدق باستخدام الاتساق الداخلي وذلك بحساب معامل ارتباط بيرسون بين درجة كل عبارة، والدرجة الكلية للاستبيان، والجدول (5) التالي يوضح ذلك :

جدول (5) قيم معاملات الارتباط بين درجة كل عبارة ودرجة الاستمارة

الارتباط	العبارة
0.897**	التصميم ملائم لملابس الطفل حديث الولادة (ولد - بنت) من عُمر يوم إلي إسبوعين .
0.821**	يتميز التصميم بوجود فكرة جديدة عن باقى التصميمات المتوفرة بالأسواق ، حيث يقل تنوع الإنتاج لملابس هذه المرحلة وخاصةً من سن يوم إلي إسبوعين .
0.820**	يعالج التصميم فكرة عدم الشعور بالراحة في الإرتداء لوجود منطقة السُرّة .
0.838**	يحقق تصميم الحفاض الراحة في الإرتداء للمحافظة علي سلامة منطقة سرّة الطفل .
0.830**	يوفر التصميم عنصر الراحة المطلوبه في ملابس الأطفال حديثي الولادة من سن يوم إلي إسبوعين أثناء إرتدائه وخلعه .
0.799**	ملاءمة غطاء السُرّة وطريقه تثبيتها للحفاظ علي سلامة منطقة السُرّه.
0.901**	وجود إنسجام بين التصميم وغطاء السُرّة مما لا يؤثرعلي الشكل الجمالي النهائي للموديل .
0.834**	الألوان المستخدمة فى التصميم تعطى إحساس للشعور بالسعادة والرضا ومناسبه لملابس الطفل حديث الولادة (ولد - بنت) .
0.756**	التصميم يحقق الرضا الكامل من الناحية الوظيفية المطلوبة لملابس الأطفال حديثي الولادة .
0.701**	التصميم يحقق القيم الفنية والجمالية المطلوبة لملابس الأطفال حديثي الولادة .

يكشف الجدول (5) السابق أن معاملات الارتباط كلها دالة عند مستوي (0.01) ، ومن ثم يمكن القول أن هناك اتساق داخليا بين العبارات المكونة لهذا الاستبيان، كما انه يقيس بالفعل ما وضع لقياسه، مما يدل علي صدق وتجانس عبارات الاستبيان.

ثبات الاستبيان

تم حساب الثبات عن طريق معامل ألفا كرونباخ Alpha Cronbach

وطريقة التجزئة النصفية Split – half

جدول (6) قيم معامل الثبات لمحاول الاستمارة

التجزئة النصفية	معامل ألفا	ثبات الاستمارة (ككل)
0.911 - 0.832**	0.830**	

تم حساب ثبات الاستمارة بمعامل ارتباط ألفا فكانت قيمته (0,830) وهي قيمة ذات دلالة عند مستوي (0,01) ، كما تم حساب التجزئة النصفية وكانت قيمته (0,911 - 0,832) وهي قيمة ذات دلالة عند مستوي (0,01) مما يشير إلي أن الاستبيان يتمتع بدرجة عالية من الثبات.

ثالثاً : يلي ذلك عرض التصميمات المقترحة على مجموعة من الأساتذة المتخصص من أعضاء هيئة التدريس من كليات مختلفه في تخصص الملابس والنسيج و الملابس الجاهزه لإختبار أنسبها. (ملحق رقم 2)

رابعاً : عرض التصميمات المقترحة على مجموعة من الأمهات لإختيار أنسبها . (ملحق رقم 3)



خامساً : جدولة نتائج إستمارة التحكيم وعمل الإحصاء وقد تم إستخدام الأساليب الإحصائية المناسبة .

وفيما يلي عرض للتصميمات المقترحة لملابس الأطفال حديثي الولادة وعددهم

(15) تصميم


التصميمات المقترحة

تصميم رقم (2)	تصميم رقم (1)
	
توصيف تصميم رقم (2)	توصيف تصميم رقم (1)
<ul style="list-style-type: none"> • سالوبيت حمالات أولادي - شتوي ومعه تي شيرت بكم . • غطاء فتحة السرة عبارة فتحه بيضاوية يتم فتحها وغلقها عن طريق سوسته مثبتته خفيفة الوزن . • الحفاض يحتوى علي تجويف عند منطقة السرة ليمنع الاحتكاك بها ومثبت بشريط لاصق أعلي السرة . 	<ul style="list-style-type: none"> • سالوبيت حمالات أولادي - صيفي . • غطاء فتحة السرة عبارة عن جزء مربع يتم فتحه من خلال الكباسين . • الحفاض يحتوى علي تجويف عند منطقة السرة ليمنع الاحتكاك بها ومثبت بشريط لاصق أعلي السرة .



تصميم رقم (4)	تصميم رقم (3)
	
توصيف تصميم رقم (4)	توصيف تصميم رقم (3)
<ul style="list-style-type: none"> • سالوبت كامل بكم (أوفر أول) أولادي - شتوي . • غطاء السرة علي شكل مكمل لشكل التصميم الكلي ويتم فتحه وغلقه عن طريق زرار صغير الحجم. • الحفاض يحتوى علي تجويف عند منطقة السرة ليمنع الاحتكاك بها . 	<ul style="list-style-type: none"> • سالوبت كامل بكم (أوفر أول) أولادي - شتوي . • غطاء السرة علي شكل دائري يتم فتحه وغلقه عن طريق زرار صغير الحجم . • الحفاض يحتوى علي تجويف عند منطقة السرة ليمنع الاحتكاك بها ومثبت بشريط لاصق أعلي السرة .

تصميم رقم (6)	تصميم رقم (5)
	
توصيف تصميم رقم (6)	توصيف تصميم رقم (5)
<ul style="list-style-type: none"> • سالوبيت بحمالات أولادي - صيفي مع تي شيرت نص كم . • فتحة السرة علي شكل مكمل للتصميم يتم فتحة وغلقه عن طريق اسكوتش لاصق . • الحفاض يحتوى علي تجويف عند منطقة السرة ليمنع الاحتكاك بها . 	<ul style="list-style-type: none"> • سالوبيت بنص كم بناتي - صيفي . • فتحة السرة علي شكل مثلث يتم فتحه وغلقه عن طريق شريط لاصق . • الحفاض يحتوى علي تجويف عند منطقة السرة ليمنع الاحتكاك بها .

تصميم رقم (8)	تصميم رقم (7)
	
توصيف تصميم رقم (8)	توصيف تصميم رقم (7)
<ul style="list-style-type: none"> • سالوبيت بحمالات أولادي - صيفي مع تي شيرت بنص كم • غطاء السرة علي شكل مكمل للتصميم الكلي يتم فتحه وغلقه عن طريق سوستة مثبتة خفيفة الوزن . • الحفاض يحتوى علي تجويف عند منطقة السرة ليمنع الاحتكاك بها . 	<ul style="list-style-type: none"> • سالوبت كامل بكم (أوفر أول) أولادي - شتوي . • غطاء السرة علي شكل مكمل للتصميم الكلي يتم فتحه وغلقه عن طريق زرار صغير الحجم. • الحفاض يحتوى علي تجويف عند منطقة السرة ليمنع الاحتكاك بها ومثبت بشريط لاصق أعلي السرة .

تصميم رقم (10)	تصميم رقم (9)
	
توصيف تصميم رقم (10)	توصيف تصميم رقم (9)
<ul style="list-style-type: none"> • سالوبت بنص كم بناتي - صيفي . • غطاء السرة علي شكل مكمل للتصميم الكلي يتم فتحه وغلقه عن طريق أزرار صغيرة الحجم أسفل السرة . • الحفاض يحتوى علي تجويف عند منطقة السرة ليمنع الاحتكاك بها ومثبت بشريط لاصق أسفل السرة . 	<ul style="list-style-type: none"> • فستان بناتي - صيفي . • غطاء السرة علي شكل مكمل للتصميم الكلي يتم فتحه وغلقه عن طريق زرار صغير الحجم. • الحفاض يحتوى علي تجويف عند منطقة السرة ليمنع الاحتكاك بها .

تصميم رقم (12)	تصميم رقم (11)
	
توصيف تصميم رقم (12)	توصيف تصميم رقم (11)
<ul style="list-style-type: none"> • سالوبت كامل بكم (أوفر أول) أولادي - شتوي. • غطاء السرة علي شكل مكمل للتصميم الكلي يتم فتحه وغلقه عن طريق زرار صغير الحجم . • الحفاض يحتوى علي تجويف عند منطقة السرة ليمنع الاحتكاك بها . 	<ul style="list-style-type: none"> • سالوبت بحامالات أولادي - صيفي مع تي شيرت بنص كم . • غطاء السرة علي شكل مكمل للتصميم الكلي يتم فتحه وغلقه عن طريق أزرار صغيرة الحجم من الجنب . • الحفاض يحتوى علي تجويف عند منطقة السرة ليمنع الاحتكاك بها ومثبت بشريط لاصق أسفل السرة.

تصميم رقم (14)	تصميم رقم (13)
	
توصيف تصميم رقم (14)	توصيف تصميم رقم (13)
<ul style="list-style-type: none"> • سالوبت كامل بكم (أوفر أول) أولادي - شتوي. • غطاء السرة علي شكل مكمل للتصميم الكلي يتم فتحه وغلقه عن طريق أزرار صغيرة الحجم . • الحفاض يحتوى علي تجويف عند منطقة السرة ليمنع الاحتكاك بها ومثبت بشريط لاصق أسفل السرة . 	<ul style="list-style-type: none"> • سالوبت كامل بكم (أوفر أول) بناتي - شتوي . • غطاء السرة علي شكل مكمل للتصميم الكلي يتم فتحه وغلقه عن طريق زرارين صغيرين الحجم . • الحفاض يحتوى علي تجويف عند منطقة السرة ليمنع الاحتكاك بها ومثبت بشريط لاصق أسفل السرة .

تصميم رقم (15)



توصيف تصميم رقم (15)

- فستان بناتي - صيفي .
- السُرّة مغطاة بكرانيش الفستان بحيث يمكن رفعها بسهولة أثناء إجراء المعالجة الطبية للسُرّة .
- الحفاض يحتوى علي تجويف عند منطقة السُرّة ليمنع الاحتكاك بها .

مناقشة النتائج وتفسيرها

أولاً: نتائج تقييم التصميمات المقترحة وفقاً لآراء المحكمين المتخصصين:

الفرض الأول: توجد فروق ذات دلالة إحصائية بين تقييم التصميمات المقترحة لملابس الأطفال حديثي الولادة في تحقيق عناصر وأسس التصميم وفقاً لآراء المتخصصين .

وللتحقق من هذا الفرض تم حساب تحليل التباين لمتوسط تقييم التصميمات المقترحة من إستحداث تصميمات الأطفال حديثي الولادة في تحقيق عناصر وأسس التصميم وفقاً لآراء المتخصصين وجدول (7) يوضح ذلك:

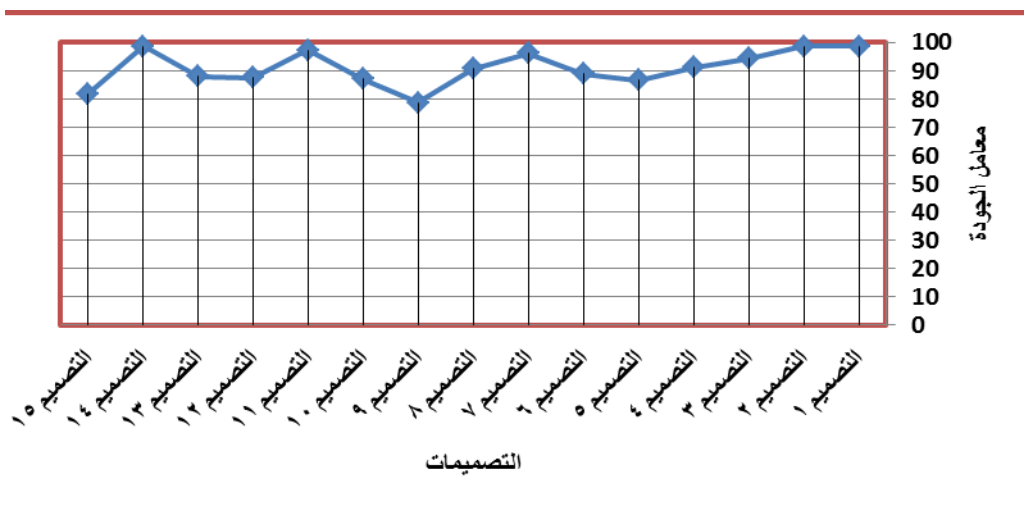
جدول (7): تحليل التباين لمتوسط تقييم التصميمات المقترحة لملابس الاطفال حديثي الولادة في تحقيق عناصر وأسس التصميم وفقاً لآراء المتخصصين

مصدر التباين	مجموع المربعات	درجة الحرية	متوسط المربعات	قيمة "ف"	الدلالة
بين المجموعات	555.120	14	39.651		
داخل المجموعات	122.400	60	2.040	19.437	.000
الكلي	677.520	74			

تشير نتائج جدول (7) إلي أن قيمة (ف) كانت (19.437) وهي قيمة دالة إحصائياً عند مستوى 0,01، مما يدل علي وجود فروق بين التصميمات المقترحة لملابس الاطفال حديثي الولادة في تحقيق عناصر وأسس التصميم وفقاً لآراء المتخصصين. والجدول (8) التالي يوضح المتوسطات ومعامل جودة التصميمات المقترحة لملابس الاطفال حديثي الولادة في تحقيق عناصر وأسس التصميم وفقاً لآراء المتخصصين.

جدول (8): المتوسطات ومعامل الجودة لتقييم المتخصصين للتصميمات المقترحة لملابس الاطفال حديثي الولادة في تحقيق عناصر وأسس التصميم

التصميمات	المتوسط	الانحراف المعياري	معامل الجودة %	ترتيب التصميمات
التصميم 1	44.40	0.55	98.67	1
التصميم 2	44.40	0.55	98.67	1
التصميم 3	42.40	2.30	94.22	4
التصميم 4	41.00	1.22	91.11	5
التصميم 5	39.00	1.22	86.67	11
التصميم 6	40.00	0.71	88.89	7
التصميم 7	43.20	1.92	96.00	3
التصميم 8	40.80	1.30	90.67	6
التصميم 9	35.40	2.61	78.67	13
التصميم 10	39.20	1.48	87.11	10
التصميم 11	43.80	0.84	97.33	2
التصميم 12	39.40	1.14	87.56	9
التصميم 13	39.60	1.14	88.00	8
التصميم 14	44.40	0.55	98.67	1
التصميم 15	36.80	1.79	81.78	12



شكل (1) معامل الجودة لتقييم المتخصصين للتصميمات المقترحة لملابس الاطفال حديثي الولادة في تحقيق عناصر وأسس التصميم

من الجدول (8) والشكل (1) يتضح أن:

- أفضل التصميمات المقترحة لملايس الاطفال حديثي الولادة في تحقيق عناصر وأسس التصميم هي (التصميم: رقم 1، 2، 14) وذلك بمعامل جودة (98,67%)

- وأقل التصميمات المقترحة لملايس الاطفال حديثي الولادة في تحقيق عناصر وأسس التصميم هي (التصميم: رقم 9) وذلك بمعامل جودة (78,67%) .

ويشكل عام فإنه من خلال دراسة معامل الجودة لدرجات التصميمات المقترحة في تحقيق عناصر وأسس التصميم وفقاً لآراء المتخصصين اتضح ان معامل الجودة يتراوح بين (98,67%) و(78,67%) وهذا يؤكد علي تحقق بنود عناصر وأسس التصميم في التصميمات المقترحة ، وهذا ما أكدت عليه دراسة (زينب عبد الله - 2013م) علي ضرورة دراسة خصائص النمو في مرحلة المهد للتعرف علي إحتياجات الطفل ، والشروط الواجب مراعتها عن إختيار الملابس لأطفال هذه المرحلة ، كما اكدت دراسة (شيماء المكاوي - 2011م) علي ضرورة وضع مواصفات جودة قياسية مناسبة خاصة بملايس الأطفال في مرحلة المهد في مصر لرفع جودة المنتجات لكي تتمكن من المنافسة في الأسواق الخارجية وكذلك وضع معايير لرفع مستوى جودة ملايس الأطفال في مرحلة المهد وذلك حتي يمكنها المنافسة في السوق العالمية ، وكذلك دراسة (رانيا هيكل - 2010م) التي اكدت لي ضرورة دراسة الشروط الواجب توافرها في ملايس الأطفال في مرحلة المهد ، وتعريف النمو والعوامل المؤثرة في قياسات جسم الطفل ومظاهر النمو الحركي والسلوكي والجسمي للطفل في مرحلة المهد وتطبيق تلك الشروط لتلبية إحتياجات الطفل الملبسية .

وهذا كله يمكن تحقيقه من خلال مراعاة عناصر وأسس التصميم عند القيام بإعداد تصميمات لملايس الاطفال حديثي الولادة .

وفي ضوء ما سبق يمكن قبول الفرض الأول من فروض البحث والذي ينص علي: توجد فروق ذات دلالة إحصائية بين تقييم التصميمات المقترحة لملايس الاطفال حديثي الولادة في تحقيق عناصر وأسس التصميم وفقاً لآراء المتخصصين"

الفرض الثاني: توجد فروق ذات دلالة إحصائية بين تقييم التصميمات المقترحة لملابس الاطفال حديثي الولادة في تحقيق الجانب الوظيفي للتصميم وفقاً لآراء المتخصصين .

للتحقق من هذا الفرض تم حساب تحليل التباين لمتوسط تقييم التصميمات المقترحة لملابس الاطفال حديثي الولادة في تحقيق الجانب الوظيفي للتصميم وفقاً لآراء المتخصصين وجدول (9) التالي يوضح ذلك:

جدول(9): تحليل التباين لمتوسط تقييم التصميمات المقترحة لملابس الاطفال حديثي الولادة في تحقيق الجانب الوظيفي للتصميم وفقاً لآراء المتخصصين

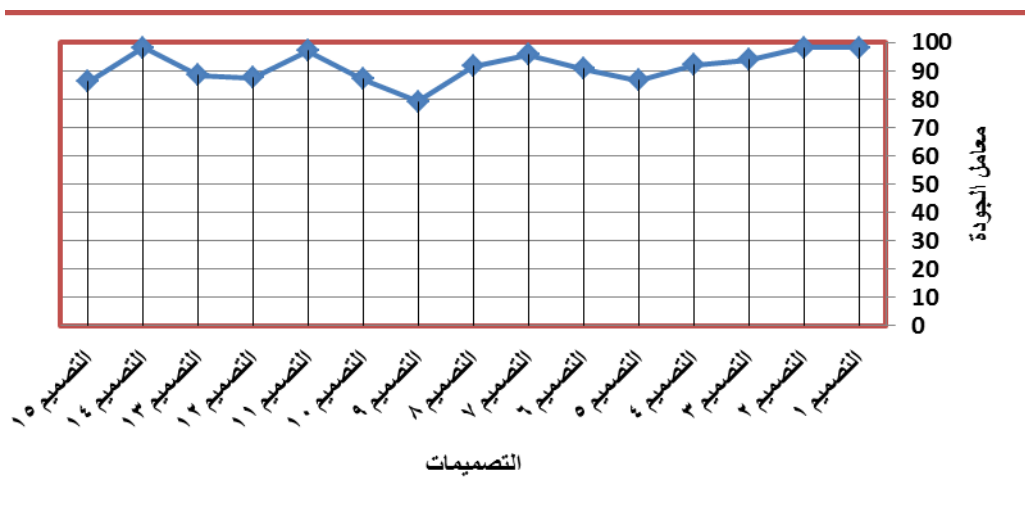
مصدر التباين	مجموع المربعات	درجة الحرية	متوسط المربعات	قيمة "ف"	الدلالة
بين المجموعات	441.147	14	31.510		
داخل المجموعات	142.000	60	2.367	13.314	.000
الكلية	583.147	74			

تشير نتائج جدول (9) إلي أن قيمة (ف) كانت (13.314) وهي قيمة دالة إحصائياً عند مستوى 0,01، مما يدل علي وجود فروق بين التصميمات المقترحة لملابس الاطفال حديثي الولادة في تحقيق الجانب الوظيفي للتصميم وفقاً لآراء المتخصصين. والجدول (10) التالي يوضح المتوسطات ومعامل جودة التصميمات المقترحة لملابس الاطفال حديثي الولادة في تحقيق الجانب الوظيفي للتصميم وفقاً لآراء المتخصصين.

جدول (10): المتوسطات ومعامل الجودة لتقييم المتخصصين للتصميمات المقترحة لملابس

الاطفال حديثي الولادة في تحقيق الجانب الوظيفي للتصميم

التصميمات	المتوسط	الانحراف المعياري	معامل الجودة %	ترتيب التصميمات
التصميم 1	44.20	0.84	98.22	1
التصميم 2	44.20	0.84	98.22	1
التصميم 3	42.20	2.17	93.78	4
التصميم 4	41.40	1.52	92.00	5
التصميم 5	39.00	0.71	86.67	11
التصميم 6	40.80	2.05	90.67	7
التصميم 7	43.00	1.87	95.56	3
التصميم 8	41.20	1.79	91.56	6
التصميم 9	35.60	2.79	79.11	13
التصميم 10	39.20	1.10	87.11	10
التصميم 11	43.60	0.89	96.89	2
التصميم 12	39.40	1.14	87.56	9
التصميم 13	39.80	1.92	88.44	8
التصميم 14	44.20	0.84	98.22	1
التصميم 15	38.80	0.45	86.22	12



شكل (2) معامل الجودة لتقييم المتخصصين للتصميمات المقترحة لملابس الاطفال حديثي الولادة في تحقيق الجانب الوظيفي للتصميم

من الجدول (10) والشكل (2) يتضح أن:

- أفضل التصميمات المقترحة لملايس الاطفال حديثي الولادة في تحقيق الجانب الوظيفي للتصميم هي (التصميم: رقم 1، 2، 14) وذلك بمعامل جودة (98,22%)

- وأقل التصميمات المقترحة لملايس الاطفال حديثي الولادة في تحقيق الجانب الوظيفي للتصميم هي (التصميم: رقم 9) وذلك بمعامل جودة (79,11%)

وبشكل عام فإنه من خلال دراسة معامل الجودة لدرجات التصميمات المقترحة في تحقيق الجانب الوظيفي للتصميم وفقاً لآراء المتخصصين اتضح ان معامل الجودة يتراوح بين (98,22%) و(79,11%) وهذا يؤكد علي تحقق بنود الجانب الوظيفي للتصميم في التصميمات المقترحة ، وهذا ما أكدت عليه دراسة (شيراز عمار ، أمنية المرشد - 2021م) علي ضرورة معرفة المتطلبات الملبسية الجمالية والوظيفية لملايس الأطفال في مرحلة المهد طبقاً لاحتياجات الطفل وابتكار تصميمات لملايس الأطفال في مرحلة المهد تحقق الناحية الوظيفية والجمالية ، كما اكدت دراسة (ايمان الميهي - 2019 م) علي ضرورة تقديم مجموعة تصميمية متكاملة وظيفياً وجمالياً لطفل حديث الولادة لزيادة الفاعلية التسويقية وتلبية احتياجات الطفل مع زيادة القيمة التصميمية الجمالية لاستمتاع الأم والأسرة واهتمت دراسة (سالي ابو بكر - 2016م) بتقديم أفكار تصميمية مبتكرة لبعض مسلتزمات الاطفال في مرحلة المهد من عمر يوم : سنتين بهدف ايجاد حلول لبعض المشكلات التي تواجه الأم لمسلتزمات الاطفال في مرحلة المهد ، كما هدفت دراسة (سهام داود - 2010م) الوصول لأفضل مواصفة لملايس الأطفال في مرحلة المهد وتحديد أفضل الخامات الملائمة مع إحتياجات الطفل في هذه المرحلة والتي توفر الراحة ، وذلك لرفع كفاءة الأداء الوظيفي للملبس وفي ضوء ما سبق يمكن قبول الفرض الثاني من فروض البحث والذي ينص علي: توجد فروق ذات دلالة إحصائية بين تقييم التصميمات المقترحة لملايس الاطفال حديثي الولادة في تحقيق الجانب الوظيفي للتصميم وفقاً لآراء المتخصصين .

الفرض الثالث: توجد فروق ذات دلالة إحصائية بين تقييم التصميمات المقترحة لملابس الاطفال حديثي الولادة في تحقيق الجانب الإبتكاري والجمالي للتصميم وفقاً لآراء المتخصصين.

للتحقق من هذا الفرض تم حساب تحليل التباين لمتوسط تقييم التصميمات المقترحة لملابس الاطفال حديثي الولادة في تحقيق الجانب الإبتكاري والجمالي للتصميم وفقاً لآراء المتخصصين وجدول (11) التالي يوضح ذلك:

جدول(11): تحليل التباين لمتوسط تقييم التصميمات المقترحة لملابس الاطفال حديثي الولادة في تحقيق الجانب الإبتكاري والجمالي للتصميم وفقاً لآراء المتخصصين

مصدر التباين	مجموع المربعات	درجة الحرية	متوسط المربعات	قيمة "ف"	الدلالة
بين المجموعات	483.933	14	34.567		
داخل المجموعات	145.000	45	3.222	10.728	.000
الكلية	628.933	59			

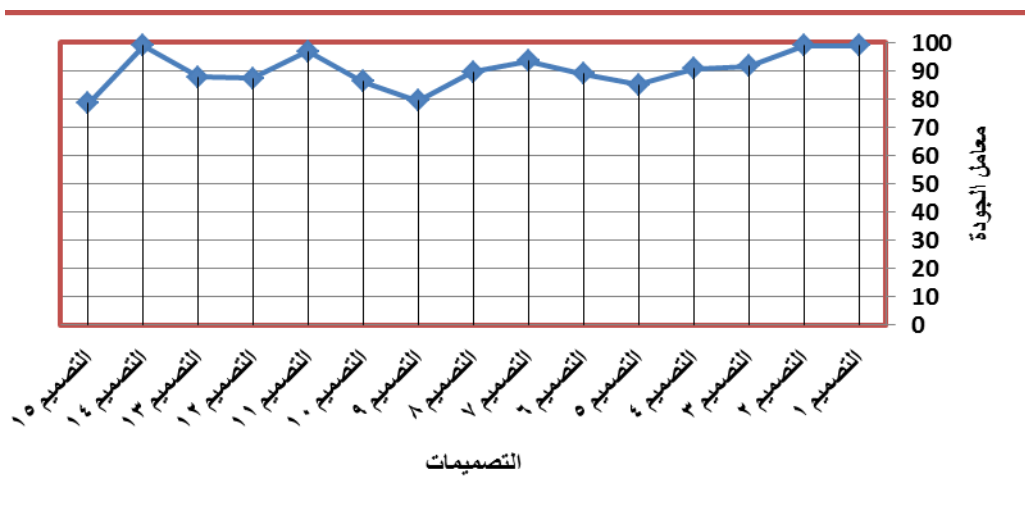
تشير نتائج جدول (11) إلي أن قيمة (ف) كانت (10.728) وهي قيمة دالة إحصائياً عند مستوى 0,01، مما يدل علي وجود فروق بين التصميمات المقترحة لملابس الاطفال حديثي الولادة في تحقيق الجانب الإبتكاري والجمالي للتصميم وفقاً لآراء المتخصصين .

والجدول (12) التالي يوضح المتوسطات ومعامل جودة التصميمات المقترحة لملابس الاطفال حديثي الولادة في تحقيق الجانب الإبتكاري والجمالي للتصميم وفقاً لآراء المتخصصين .

جدول (12): المتوسطات ومعامل الجودة لتقييم المتخصصين للتصميمات المقترحة لملابس

الاطفال حديثي الولادة في تحقيق الجانب الإبتكاري والجمالي للتصميم

التصميمات	المتوسط	الانحراف المعياري	معامل الجودة %	ترتيب التصميمات
التصميم 1	44.50	0.58	98.89	1
التصميم 2	44.50	0.58	98.89	1
التصميم 3	41.25	2.50	91.67	4
التصميم 4	40.75	1.50	90.56	5
التصميم 5	38.25	2.22	85.00	11
التصميم 6	40.00	2.16	88.89	7
التصميم 7	42.00	2.45	93.33	3
التصميم 8	40.25	2.06	89.44	6
التصميم 9	35.75	2.22	79.44	12
التصميم 10	38.75	1.71	86.11	10
التصميم 11	43.50	1.00	96.67	2
التصميم 12	39.25	1.26	87.22	9
التصميم 13	39.50	2.38	87.78	8
التصميم 14	44.50	0.58	98.89	1
التصميم 15	35.25	1.71	78.33	13



شكل (3) معامل الجودة لتقييم المتخصصين للتصميمات المقترحة لملابس الاطفال حديثي الولادة في تحقيق الجانب الإبتكاري والجمالي للتصميم

من الجدول (12) والشكل (3) يتضح أن:

• أفضل التصميمات المقترحة لملابس الاطفال حديثي الولادة في تحقيق الجانب الإبتكاري والجمالي للتصميم هي (التصميم: رقم 1، 2، 14) وذلك بمعامل جودة (98,89%)

• وأقل التصميمات المقترحة لملابس الاطفال حديثي الولادة في تحقيق الجانب الإبتكاري والجمالي للتصميم هي (التصميم: رقم 15) وذلك بمعامل جودة (78,33%)

وبشكل عام فإنه من خلال دراسة معامل الجودة لدرجات التصميمات المقترحة في تحقيق الجانب الإبتكاري والجمالي للتصميم وفقاً لآراء المتخصصين اتضح ان معامل الجودة يتراوح بين (98,89%) و(78,33%) وهذا يؤكد علي تحقق بنود الجانب الإبتكاري والجمالي للتصميم في التصميمات المقترحة ، وهذا ما أكدت عليه دراسة (ايمان الميهي - 2019 م) علي ضرورة طرح رؤية تصميمية علمية لملابس الطفل حديثي الولادة بابتكارات معاصرة تثري مجال تصميم ملابس الطفل حديثي الولادة وكذلك تقديم مجموعة تصميمية متكاملة وظيفياً وجمالياً لطفل حديث الولادة لزيادة الفاعلية التسويقية وتلبية احتياجات الطفل مع زيادة القيمة التصميمية الجمالية لاستمتاع الأم والأسرة ، كما هدفت دراسة (سهير عثمان ، داليا فكرى ، ندي سعد الدين - 2016م) الي ابتكار تصميمات تصلح لأقمشة الأطفال وكذلك دراسة اتجاهات الموضة العالمية لأقمشة الأطفال المطبوعة لتساير احدث اتجاهات الموضة العالمية من حيث الجودة والذوق الفني .

كما توصلت دراسة (Charlotte Johnson - 2006 م) الي ان ملابس الأطفال كانت تتكون من قميص يرتديه الرضيع ويكون مفتوح من الخلف وبه فتحة للرقبة وبه اكمام ، والثوب بسيط مصنوع من الكتان يكون مربوط بأشرطة وغطاء للرأس وكوفرته الطفل والقماط (اللفافة) وأوصت الدراسة بضرورة الاهتمام بملابس الرضيع وتقديم رؤية تصميمية جديدة جمالية تتناسب مع احتياجات تلك الفترة ولذلك لأنه يجب إختيار الملابس الجميلة لطفل تلك المرحلة لجذب الآخرين إليه مع مراعاة خصائص الطفولة .

وفي ضوء ما سبق يمكن قبول الفرض الثالث من فروض البحث والذي ينص علي: توجد فروق ذات دلالة إحصائية بين تقييم التصميمات المقترحة من إستحداث تصميمات لملابس الاطفال حديثي الولادة في تحقيق الجانب الإبتكاري والجمالي للتصميم وفقاً لآراء المتخصصين.

الفرض الرابع: توجد فروق ذات دلالة إحصائية بين تقييم التصميمات المقترحة لملابس الاطفال حديثي الولادة في تحقيق جوانب التقييم (ككل) وفقاً لآراء المتخصصين.

للتحقق من هذا الفرض تم حساب تحليل التباين لمتوسط تقييم التصميمات المقترحة لملابس الاطفال حديثي الولادة في تحقيق جوانب التقييم (ككل) وفقاً لآراء المتخصصين وجدول (13) التالي يوضح ذلك:

جدول(13): تحليل التباين لمتوسط تقييم التصميمات المقترحة لملابس الاطفال حديثي الولادة في

تحقيق جوانب التقييم (ككل) وفقاً لآراء المتخصصين

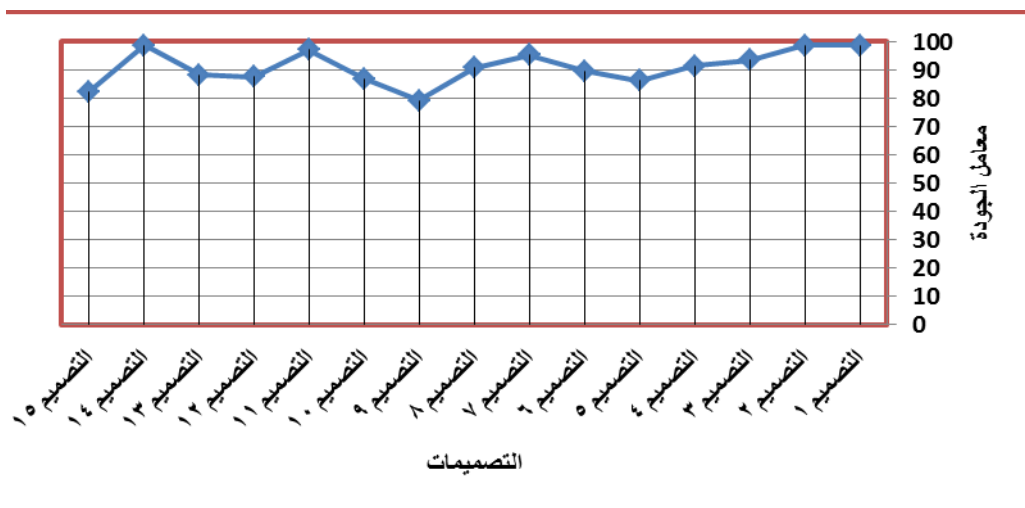
مصدر التباين	مجموع المربعات	درجة الحرية	متوسط المربعات	قيمة "ف"	الدلالة
بين المجموعات	1447.352	14	103.382		
داخل المجموعات	453.429	195	2.325	44.460	.000
الكلي	1900.781	209			

تشير نتائج جدول (13) إلي أن قيمة (ف) كانت (44.460) وهي قيمة دالة إحصائياً عند مستوى 0,01، مما يدل علي وجود فروق بين التصميمات المقترحة لملابس الاطفال حديثي الولادة في تحقيق جوانب التقييم (ككل) وفقاً لآراء المتخصصين. والجدول (14) التالي يوضح المتوسطات ومعامل جودة التصميمات المقترحة لملابس الاطفال حديثي الولادة في تحقيق جوانب التقييم (ككل) وفقاً لآراء المتخصصين.

جدول (14): المتوسطات ومعامل الجودة لتقييم المتخصصين للتصميمات المقترحة لملابس

الاطفال حديثي الولادة في تحقيق جوانب التقييم (ككل)

التصميمات	المتوسط	الانحراف المعياري	معامل الجودة %	ترتيب التصميمات
التصميم 1	44.36	0.63	98.57	1
التصميم 2	44.36	0.63	98.57	1
التصميم 3	42.00	2.18	93.33	4
التصميم 4	41.07	1.33	91.27	5
التصميم 5	38.79	1.37	86.19	11
التصميم 6	40.29	1.64	89.52	7
التصميم 7	42.79	1.97	95.08	3
التصميم 8	40.79	1.63	90.63	6
التصميم 9	35.57	2.38	79.05	13
التصميم 10	39.07	1.33	86.83	10
التصميم 11	43.64	0.84	96.98	2
التصميم 12	39.36	1.08	87.46	9
التصميم 13	39.64	1.69	88.10	8
التصميم 14	44.36	0.63	98.57	1
التصميم 15	37.07	1.98	82.38	12



شكل (4) معامل الجودة لتقييم المتخصصين للتصميمات المقترحة لملابس الاطفال حديثي الولادة في تحقيق جوانب التقييم (ككل)

من الجدول (14) والشكل (4) يتضح أن:

- أفضل التصميمات المقترحة لملابس الاطفال حديثي الولادة في تحقيق جوانب التقييم (ككل) هي (التصميم: رقم 1، 2، 14) وذلك بمعامل جودة (98,57%) وذلك لانهم هم الذين قد تحققت بهم جميع محاور التقييم و بنود الإستمارة بكفاءة

- وأقل التصميمات المقترحة من إستحداث تصميمات لملابس الاطفال حديثي الولادة في تحقيق جوانب التقييم (ككل) هي (التصميم: رقم 9) وذلك بمعامل جودة (79.05%)

هذا ما يؤكد علي ضرورة تحقق كلاً من تحقق (عناصر وأسس التصميم - الجانب الوظيفي للتصميم - الجانب الإبتكارى و الجمالى للتصميم) من إستحداث تصميمات لملابس الاطفال حديثي الولادة وهذا ما أكدت عليه كلاً من دراسة (شيراز عمار ، أمنية المرشد - ايمان الميهي - سالي ابو بكر- سهير عثمان ، داليا فكرى ، ندي سعد الدين- زينب عبد الله- شيماء المكاوى - سهام داود - رانيا هيكل - Charlotte Johnson) .

وفي ضوء ما سبق يمكن قبول الفرض الرابع من فروض البحث والذي ينص علي: توجد فروق ذات دلالة إحصائية بين تقييم التصميمات المقترحة لملابس الاطفال حديثي الولادة في تحقيق جوانب التقييم (ككل) وفقاً لآراء المتخصصين.

الفرض الخامس: توجد فروق ذات دلالة إحصائية بين محاور التصميمات المقترحة لملابس الأطفال حديثي الولادة وفقاً لآراء المتخصصين .

للتحقق من هذا الفرض تم حساب تحليل التباين لمتوسط محاور تقييم التصميمات المقترحة لملابس الأطفال حديثي الولادة وفقاً لآراء المتخصصين وجدول (12) التالي يوضح ذلك:

جدول(15): تحليل التباين لمتوسط محاور تقييم التصميمات المقترحة لملابس الأطفال حديثي الولادة وفقاً لآراء المتخصصين

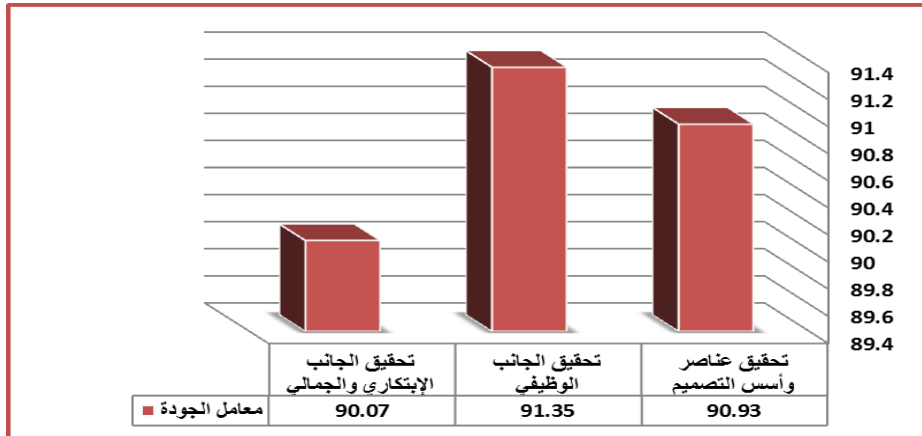
مصدر التباين	مجموع المربعات	درجة الحرية	متوسط المربعات	قيمة "ف"	الدلالة
بين المجموعات	11.181	2	5.590		
داخل المجموعات	1889.600	207	9.129	.612	.543
الكلية	1900.781	209			

تشير نتائج جدول (15) إلى أن قيمة (ف) كانت (0,612) وهي قيمة غير دالة إحصائياً مما يدل على عدم وجود فروق بين محاور التصميمات المقترحة لملابس الاطفال حديثي الولادة وفقاً لآراء المتخصصين.

والجدول (16) التالي يوضح المتوسطات ومعامل الجودة وترتيب محاور التصميمات المقترحة لملابس الأطفال حديثي الولادة في ضوء تقييمات المتخصصين.

جدول(16): المتوسطات ومعامل الجودة لمحاور التصميمات المقترحة لملابس الأطفال حديثي الولادة وفقاً لآراء المتخصصين

المحور	المتوسط	الانحراف المعياري	معامل الجودة %	ترتيب المحاور
تحقيق عناصر وأسس التصميم	40.92	3.03	90.93	2
تحقيق الجانب الوظيفي للتصميم	41.11	2.81	91.35	1
تحقيق الجانب الإبتكاري والجمالي	40.53	3.26	90.07	3



شكل (5) يوضح معامل الجودة لتقييمات محاور التصميمات المقترحة لملابس الاطفال حديثي

الولادة وفقا لآراء المتخصصين.

من الشكل (5) والجدول (16) تبين أن :

المحور الثاني "الجانب الوظيفي للتصميم" يمثل أفضل المحاور في ضوء آراء المتخصصين، يليه المحور الأول: "عناصر وأسس التصميم"، يليه المحور الثالث "تحقيق الجانب الابتكاري والجمالي".

مع ملاحظة ان معاملات الجودة تتراوح بين (91,35% ، 90,07%) و ان الفروق بين معاملات الجودة بسيطة جداً بين محاور التقييم مما يدل علي ان التصميمات قد أستطاعت تحقيق كل الجوانب و الشروط الواجب توافرها في تصميمات ملابس الاطفال حديثي الولادة من الناحية الوظيفية والجمالية والإبتكارية بكفاءة .

وهذه النتيجة تتفق مع دراسة (ايمان الميهي - 2019 م) التي أكدت علي ضرورة طرح رؤية تصميمية علمية لملابس الطفل حديثي الولادة بابتكارات معاصرة تثري مجال تصميم ملابس الطفل حديثي الولادة وكذلك تقديم مجموعة تصميمية متكاملة وظيفياً وجمالياً لطفل حديث الولادة لزيادة الفاعلية التسويقية وتلبية احتياجات الطفل مع زيادة القيمة التصميمية الجمالية لاستمتاع الأم والأسرة وكذلك دراسة (سالي ابو بكر - 2016م) التي أكدت علي ضرورة تقديم أفكار تصميمية مبتكرة لبعض مسلتزمات الاطفال في مرحلة المهد من عمر يوم : سنتين بهدف ايجاد حلول لبعض المشكلات التي تواجه الأم لمسلتزمات الاطفال في مرحلة المهد ،

كما هدفت دراسة (سهير عثمان ، داليا فكرى ، ندي سعد الدين - 2016 م) الي ابتكار تصميمات تصلح لأقمشة الأطفال وكذلك دراسة اتجاهات الموضة العالمية لأقمشة الأطفال المطبوعة لتساير احدث اتجاهات الموضة العالمية من حيث الجودة والذوق الفني .

كما توصلت دراسة (Charlotte Johnson - 2006 م) الي ان ملابس الأطفال كانت تتكون من قميص يرتديه الرضيع ويكون مفتوح من الخلف وبه فتحة للرقبة وبه اكام ، والثوب بسيط مصنوع من الكتان يكون مربوط بأشرطة وغطاء للرأس وكوفرته الطفل و القماط (اللفاهه) وأوصت الدراسة بضرورة الاهتمام بملابس الرضيع وتقديم رؤية تصميمية جديدة جمالية تتناسب مع احتياجات تلك الفترة ولذلك لانه يجب

إختيار الملابس الجميلة لطفل تلك المرحلة لجذب الآخرين إليه مع مراعاة خصائص الطفولة .

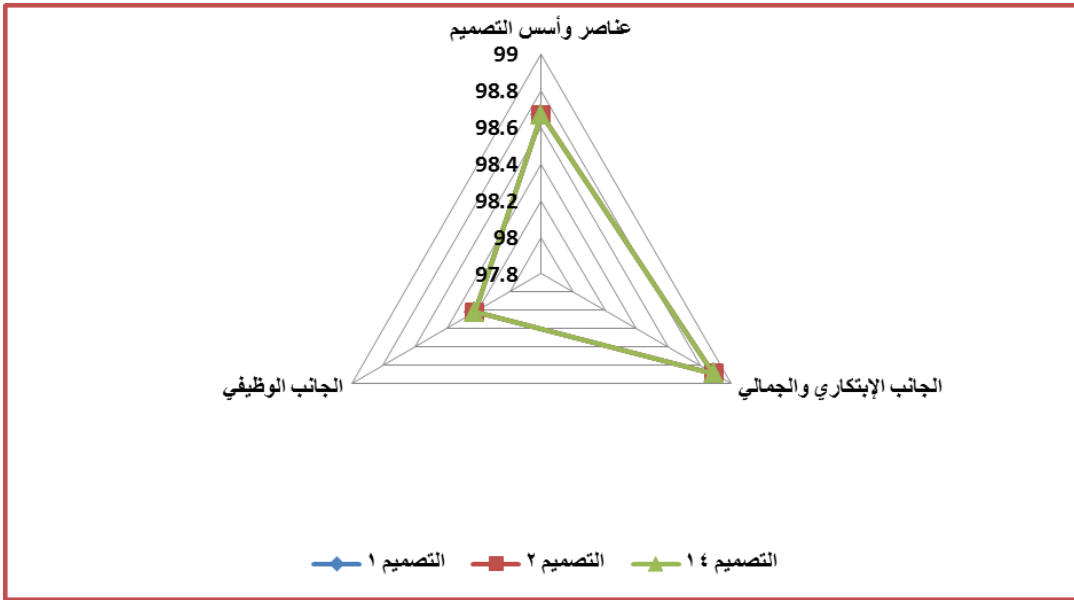
وفي ضوء ما سبق يمكن رفض الفرض الخامس من فروض البحث والذي ينص علي: توجد فروق ذات دلالة إحصائية بين محاور التصميمات المقترحة لملايس الاطفال حديثي الولادة وفقاً لآراء المتخصصين" وقبول الفرض البديل والذي ينص علي: لا توجد فروق ذات دلالة إحصائية بين

محاور التصميمات المقترحة لملايس الأطفال حديثي الولادة وفقاً لآراء المتخصصين

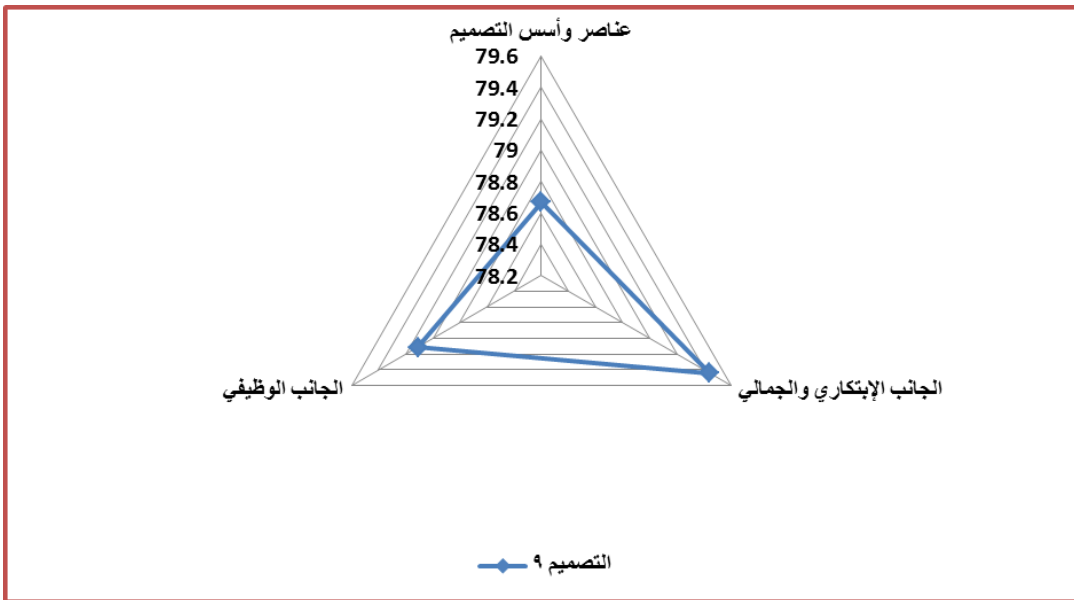
ويمكن ترتيب التصميمات المقترحة في ضوء محاور التقييم كما يلي:

جدول(17) ترتيب التصميمات المقترحة لملايس الأطفال حديثي الولادة وفقاً لآراء المتخصصين

التصميمات	عناصر وأسس التصميم	الجانب الوظيفي للتصميم	الجانب الإبتكاري والجمالي	جوانب التقييم ككل	ترتيب التصميمات
التصميم 1	98.67	98.22	98.89	98.57	1
التصميم 2	98.67	98.22	98.89	98.57	1
التصميم 14	98.67	98.22	98.89	98.57	1
التصميم 11	97.33	96.89	96.67	96.98	2
التصميم 7	96	95.56	93.33	95.08	3
التصميم 3	94.22	93.78	91.67	93.33	4
التصميم 4	91.11	92	90.56	91.27	5
التصميم 8	90.67	91.56	89.44	90.63	6
التصميم 6	88.89	90.67	88.89	89.52	7
التصميم 13	88	88.44	87.78	88.1	8
التصميم 12	87.56	87.56	87.22	87.46	9
التصميم 10	87.11	87.11	86.11	86.83	10
التصميم 5	86.67	86.67	85	86.19	11
التصميم 15	81.78	86.22	78.33	82.38	12
التصميم 9	78.67	79.11	79.44	79.05	13



شكل (6) أفضل التصميمات المقترحة لملابس الاطفال حديثي الولادة وفقاً لآراء المتخصصين رقم (1، 2، 14)



شكل (7) أقل التصميمات المقترحة لملابس الاطفال حديثي الولادة وفقاً لآراء المتخصصين (رقم 9) أفضل التصميمات المقترحة تصميمات ملابس الاطفال حديثي الولادة في تحقيق جوانب التقييم (ككل) هي (التصميم: رقم 1، 2، 14) وذلك بمعامل جودة (98,57 %) وذلك لانهم هم الذين قد تحققت بهم جميع محاور التقييم وبنود الإستمارة بكفاءة ، وأقل التصميمات المقترحة تصميمات ملابس الاطفال حديثي

الولادة في تحقيق جوانب التقييم (ككل) هي (التصميم: رقم 9) وذلك بمعامل جودة (79,05 %).

وهذا ما يؤكد علي ان التصميمات قد حظيت برضاء كامل من الناحية الجمالية والوظيفية وفقاً لآراء الاساتذة المتخصصين .

ثانياً: نتائج تقييم التصميمات المقترحة وفقاً لآراء الأمهات :

الفرض السادس: توجد فروق ذات دلالة إحصائية بين تقييم الأمهات لتصميمات ملابس الاطفال حديثي الولادة لتحقيق بنود التقييم (ككل).

وللتحقق من هذا الفرض تم حساب تحليل التباين لمتوسط تقييم الأمهات لتصميمات ملابس الاطفال حديثي الولادة وجدول (18) يوضح ذلك:

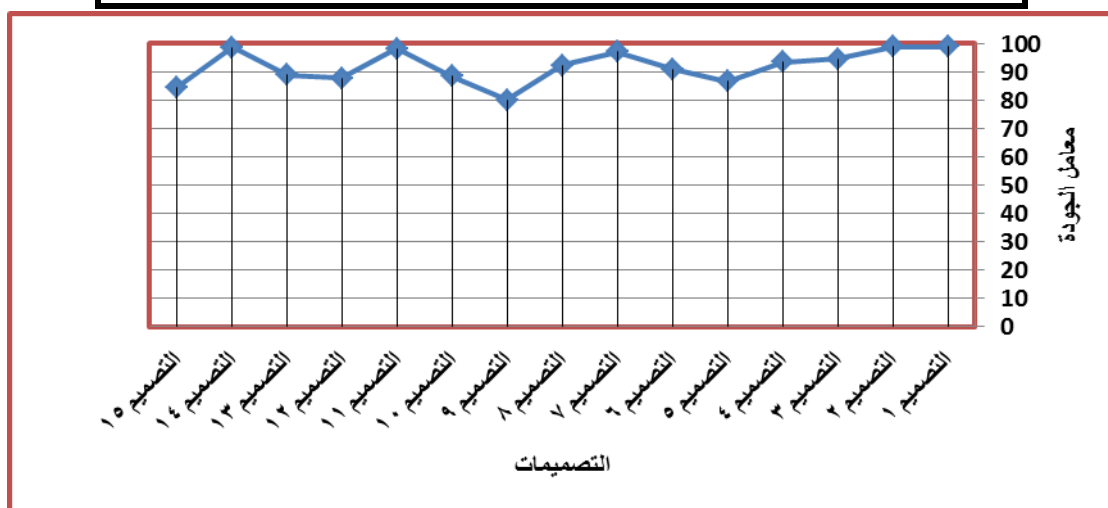
جدول(18): تحليل التباين لمتوسط تقييم الأمهات لتصميمات ملابس الاطفال حديثي الولادة

مصدر التباين	مجموع المربعات	درجة الحرية	متوسط المربعات	قيمة ف	الدالة
بين المجموعات	3886.173	14	277.584		
داخل المجموعات	611.700	135	4.531	61.262	.000
التباين الكلي	4497.873	149			

تشير نتائج جدول (18) إلي أن قيمة (ف) كانت (61.262) وهي قيمة دالة إحصائية، مما يدل علي وجود فروق بين تقييم الأمهات لتصميمات ملابس الاطفال حديثي الولادة ، وتم حساب المتوسطات والانحرافات المعيارية ومعامل جودة التصميمات المقترحة في تحقيق جوانب التقييم وفقاً لآراء الأمهات وجدول (19) التالي يوضح ذلك .

جدول (19): المتوسطات ومعامل الجودة لتقييم الأمهات لتصميمات ملابس الاطفال حديثي الولادة

التصميمات	المتوسط	الانحراف المعياري	معامل الجودة	ترتيب التصميمات
التصميم 1	89.00	0.67	98.89	1
التصميم 2	89.00	0.67	98.89	1
التصميم 3	85.10	1.60	94.56	5
التصميم 4	84.10	2.69	93.44	6
التصميم 5	78.00	2.58	86.67	12
التصميم 6	81.80	2.35	90.89	8
التصميم 7	87.40	1.58	97.11	4
التصميم 8	83.10	2.18	92.33	7
التصميم 9	72.10	5.45	80.11	14
التصميم 10	79.60	0.84	88.44	10
التصميم 11	88.30	0.67	98.11	3
التصميم 12	79.00	2.11	87.78	11
التصميم 13	80.00	0.00	88.89	9
التصميم 14	88.80	0.63	98.67	2
التصميم 15	76.00	1.49	84.44	13



شكل (8) معامل الجودة لتقييم الأمهات لتصميمات ملابس الاطفال حديثي الولادة

من الجدول (19) والشكل (8) يتضح أن:

أفضل التصميمات المقترحة في تحقيق جوانب التقييم (ككل)، وفقاً لآراء الأمهات التصميمات ارقام (1، 2) بمعامل جودة (98,89%) وذلك لانهم هم الذين قد تحققت بهم جميع بنود الإستمارة بكفاءة ، وأقل التصميمات المقترحة في تحقيق جوانب التقييم (ككل) هو التصميم (9) بمعامل جودة (80,11%).

وقد تراوحت درجة قبول الأمهات لتصميمات ملابس الاطفال حديثي الولادة ما بين (80,11%) إلى (98,89%) وهي درجة قبول مرتفعة. وهذا ما يؤكد علي ان التصميمات قد حظيت برضاء كامل من الناحية الجمالية والوظيفية للأمهات .

في ضوء ما سبق يمكن قبول الفرض الذي ينص علي: توجد فروق ذات دلالة إحصائية بين تقييم الأمهات لتصميمات ملابس الاطفال حديثي الولادة.

ثالثاً : مناقشة العلاقة الارتباطية بين نتائج البحث في ضوء آراء المتخصصين ، وآراء الأمهات في تصميمات ملابس الأطفال حديثي الولادة
الفرض السابع: توجد علاقة ارتباطية بين آراء المتخصصين وآراء الأمهات للتصميمات المقترحة لملابس الأطفال حديثي الولادة .

قامت الباحثان بحساب معامل ارتباط الرتب لسبيرمان بين ترتيب المتخصصين والأمهات للتصميمات المقترحة ، كما هو موضح بالجدول التالي .

جدول (20) معامل ارتباط الرتب لسيرمان لمعرفة العلاقة الارتباطية بين ترتيب المتخصصين وترتيب الأمهات في التصميمات ملابس الاطفال حديثي الولادة

معامل الارتباط	ترتيب الأمهات	ترتيب المتخصصين	التصميمات
0.994*	1	1	التصميم 1
	1	1	التصميم 2
	5	4	التصميم 3
	6	5	التصميم 4
	12	11	التصميم 5
	8	7	التصميم 6
	4	3	التصميم 7
	7	6	التصميم 8
	14	13	التصميم 9
	10	10	التصميم 10
	3	2	التصميم 11
	11	9	التصميم 12
	9	8	التصميم 13
	2	1	التصميم 14
	13	12	التصميم 15

تشير نتائج الجدول إلي أن العلاقة الارتباطية بين ترتيب كل من المتخصصين الأمهات في التصميمات ملابس الاطفال حديثي الولادة لكل منهم بلغت قيمة (r = 0.994) وهي دالة إحصائيا عند مستوي دلالة (0.05) وهي علاقة طردية تامه

ويتبين من ذلك أن هناك إتفاق من الناحية العلمية (الأساتذه المحكمين المتخصصين) والناحية العملية (الأمهات) لأفضلية التصميمات مما يدل علي ان التصميمات قد حققت كل من الجوانب الوظيفية و الإبتكارية و الجمالية المطلوبة بكفاءة

في ضوء ما سبق يمكن قبول الفرض الذي ينص علي: توجد علاقة ارتباطية بين آراء المتخصصين، وآراء الأمهات في التصميمات ملابس الاطفال حديثي الولادة.

التوصيات :

- 1- مراعاة شروط ومعايير السلامة والأمان العالمية في صناعة ملابس الأطفال بشكل عام ومسلتزمات الأطفال في مرحلة حديثي الولادة بشكل خاص .
- 2- توفير مزيد من الدراسات والانتاج التصميمي لهذه المرحلة الهامة للأطفال حديثي الولادة من سن يوم إلي إسبوعين من خلال نظم علمية وإبتكارات معاصرة تحقق المتطلبات الوظيفية والجمالية حيث يقل تنوع الانتاج لملابس هذه المرحلة العمرية .
- 3- ربط الدراسة العلمية بإحتياجات السوق المستهدف وإحتياجات المستهلك الفعلية .

المراجع العربية والأجنبية :

1. أمال يونس عبد الحميد (٢٠٠٣ م) : " خواص الراحة لملابس الأطفال " ، مجلة علوم وفنون، المجلد الخامس عشر " العدد الثالث .
2. أماني محمد شاكر (2004 م) : " تحديد المعايير البنائية لتحقيق متطلبات الأداء لأقمشة ملابس الأطفال " ، رسالة دكتوراه - غير منشورة - كلية الفنون التطبيقية ، جامعة حلوان .
3. إلهام عبد العزيز حسنين (2020 م) : " نموذج مقترح لزي الأطفال في مرحلة الروضة بما يتناسب مع احتياجاتهم الوظيفية وقياساتهم الشخصية " ، مجلة التصميم الدولية ، العدد 10 .
4. ابريني سمير مسيحة ، ولاء زين العابدين المهر (2017 م) : " تأثير إختلاف كل من نوع غزل خيط اللحمة والتركيب النسجي علي الخواص الطبيعية والميكانيكية لملابس الأطفال حديثي الولادة " ، المؤتمر الدولي الأول ، كلية التربية النوعية ، جامعة كفر الشيخ .
5. إيمان يسري مصطفى الميهي (2019 م) : " تصميم ملابس الأطفال حديثي الولادة في مجموعات متكاملة " ، مجلة التصميم الدولية ، العدد 9 .

6. تغريد طارق ابراهيم منصور (2022م) : " تحقيق أنسب الخواص الوظيفية والجمالية لملابس الأطفال باستخدام بعض التراكيب البنائية والتصميمات الملبسية " ، رسالة ماجستير - غير منشورة - كلية التربية النوعية ، جامعة الزقازيق .
7. حامد عبد السلام زهران (2005م) : " علم نفس النمو الطفل والمراهق " ، الطبعة السادسة ، عالم الكتب .
8. داليا فاروق سليمان السيد (2010م) : " تأثير استخدام بعض التراكيب البنائية والصبغات الآمنة بيئياً علي الخواص الوظيفية لأقمشة ملابس الأطفال " ، رسالة ماجستير - غير منشورة - كلية الإقتصاد المنزلي ، جامعة المنوفية .
9. رانيا حسني يوسف هيكل (2010م) : " برنامج مقترح لتصميم وتنفيذ ملابس الأطفال لتحقيق الخواص الوظيفية في مرحلة المهد " ، رسالة دكتوراه - غير منشورة - كلية الإقتصاد المنزلي ، جامعة المنوفية .
10. زينب محمد محمود عبد الله (2013م) : " تقييم مدي كفاءة الأداء الوظيفي لحاملات الأطفال في مرحلة المهد للوصول الي منتج ذو كفاءة عالية " ، رسالة ماجستير - غير منشورة - كلية الإقتصاد المنزلي ، جامعة المنوفية .
11. سالي بخاطرة محمود ابو بكر (2016م) : " وضع معايير تصميم مستلزمات الطفل في مرحلة المهد لرفع مستوي جودة اداء المنتجات المحلية " ، رسالة ماجستير _ غير منشورة - كلية الإقتصاد المنزلي ، جامعة المنوفية .
12. سهام احمد سيد محمد داود (2010م) : " دراسة المتطلبات الوظيفية لملابس الأطفال في مرحلة المهد " ، رسالة ماجستير - غير منشورة - كلية الفنون التطبيقية ، جامعة حلوان .
13. سهير محمود عثمان ، داليا فكرى جمال ، ندي سعد الدين انور (201م) : "تصميم ملابس اطفال مواكبة لاتجاهات الموضة العالمية وطباعتها بطرق آمنة بيئياً" ، مجلة التصميم الدولية ، العدد 6 .

14. سوزان مبروك على عبد الحميد علي، رحاب محمد علي اسماعيل (2019م) : "استحداث أربطة سره للأطفال حديثي الولادة مقاومة للبكتيريا بصدريه الطفل " ، المؤتمر الدولي الثاني ، كلية التربية النوعية ، جامعة المنيا .
15. سوزان مبروك على عبد الحميد علي ، رباب عبد الحميد محمد السيد (2016م) : " دراسة مقارنة لبعض الموروثات الشعبية المتعلقة بملابس الأطفال حديثي الولادة بين إحدى المحافظات المصرية والسعودية وحلول مقترحة لتنمية الوعي الملبسي " ، مجلة الفنون والعلوم التطبيقية ، كلية الفنون التطبيقية ، جامعة دمياط ، العدد 2 .
16. شيراز عبد الرازق عمار ، أمنية فيصل عبده المرشد (2021م) : " ابتكار تصميمات لملابس الأطفال في مرحلة المهد لإثراء القيم الجمالية والوظيفية " ، مجلة الفنون والأدب وعلوم الإنسانية و الإجتماع ، العدد 63 .
17. شيماء محمود محمد حسن مكاوي (2011م) : " إمكانية رفع مستوى الجودة القياسية لإنتاج ملابس الأطفال في مرحلة المهد للمنافسة الخارجية " ، رسالة ماجستير - غير منشورة - كلية الاقتصاد المنزلي ، جامعة المنوفية .
18. عبد العزيز أحمد جودة ، عائشة حسن نصر ، محمد عبد الكريم البدرى ، ألقت شوقى محمد (2012م) : " الموضة فى تصميم ملابس الأطفال " ، الدار العالمية ، القاهرة .
19. عليه عابدين (1995) : " نظريات الابتكار فى تصميم الازياء " ، دار الفكر العربى ، القاهرة.
20. _____ (2008م) : " سيكولوجية ملابس الأطفال وطرق تنفيذها " ، دار الفكر العربي ، الطبعة الاولى .
21. لمياء إبراهيم عبد الفتاح (٢٠١٣ م) : " برنامج ارشادي لتوعية ربة الأسرة بالصحة الملبسية " ، المؤتمر الدولي الأول ، علوم الإنسان التطبيقية والتكنولوجيا في الأفنية الثالثة، كلية الإقتصاد المنزلي ، جامعة حلوان.

22. **وفاء حسن شافعي (2009م)** : " ملابس الأطفال من الولادة الي إثني عشر سنه (إحتياجات ملبسية وعناية) " ، دار الزهراء ، الرياض .
23. **ولاء زين العابدين السيد المهر ، شيرين رياض زكريا المنشاوي (2017 م)** : " إستحداث تصميمات للمرأة الحامل تناسب فترة الحمل وما بعدها " ، المؤتمر الدولي الثامن لشعبة بحوث الصناعات النسجية ، المركز القومي للبحوث ، القاهرة .
24. **Charlotte Johnson (2006):**, " An infant's clothing – swaddle ,Gown, Shirt, and Coif " , Atlántida Kingdom arts Sciences Conference .
25. **Chowdhury,M.;Joshi, M.& Butola, S.(2014)** : " Photochromic and Thermochromic" , Colorants inTextile Applications , Journal of Engineered Fibers and Fabric , India.
26. **Jones , S . (2002)** : " Fashion Design " , London Institute limited .
27. **K.Cowling (2002):**,"Advertising and Economic Behavior ",New York , Macmillan , P.202.

استبيان تقييم البنود لقياس آراء للمتخصصين

ملاءم غير ملاءم	ملائم إلى حد ما	ملائم	معايير التقييم
المحور الأول : تحقق عناصر واسس التصميم			
			1. ملاءمة الخطوط المستخدمة في التصميم لملايس طفل حديث الولادة من عمر يوم إلى إسبوعين.
			2. تحقق الإنسجام بين شكل وخطوط التصميم المقترح مع الجزء الخاص بمنطقة السرة.
			3. تحقق الوحدة والترابط بين عناصر التصميم المقترح مع الجزء الخاص بمنطقة السرة.
			4. تحقق النسبة والتناسب بين عناصر التصميم المقترح مع الجزء الخاص بمنطقة السرة.
			5. ملاءمة اللون لملايس طفل حديث الولادة .
المحور الثانى : الجانب الوظيفى للتصميم			
			1. ملاءمة التصميم لملايس طفل حديث الولادة .
			2. ملاءمة غطاء السرة وطريقه تثبيتها للحفاظ علي سلامة منطقة السره
			3. يحقق التصميم عنصر الراحة من خلال سهولة ارتداؤه وخلعه .
			4. معالجة التصميم لفكرة عدم الشعور بالراحة في الإرتداء لوجود السرة
			5. يحقق تصميم الحفاض الراحة في الإرتداء للمحافظة علي سلامة منطقة سرة الطفل .
المحور الثالث : الجانب الإبتكاري و الجمالى للتصميم			
			6. تحقق مستوى الإبتكارية والتجديد والتميز فى التصميم .
			7. إحتواء التصميم على افكار جديدة وحديثة تتفق مع تلك المرحلة لملايس الاطفال .
			8. إحتواء التصميم علي قيم فنية وجمالية .
			9. يقدم تصميم الحفاض فكرة جديدة مقارنة بتلك المتوافر في السوق لهذه المرحلة

استبيان تقييم البنود لقياس آراء الأمهات

م	بنود التقييم	ملائم	ملائمة إلى حد ما	غير ملائم
1	التصميم ملائم لملابس الطفل حديث الولادة (ولد - بنت) من عُمر يوم إلي إسبوعين .			
2	يتميز التصميم بوجود فكرة جديدة عن باقى التصميمات المتوفرة بالأسواق ، حيث يقل تنوع الإنتاج لملابس هذه المرحلة وخاصةً من سن يوم إلي إسبوعين .			
3	يعالج التصميم فكرة عدم الشعور بالراحة في الإرتداء لوجود منطقة السُرة .			
4	يحقق تصميم الحفاض الراحة في الإرتداء للمحافظة علي سلامة منطقة سرّة الطفل .			
5	يوفر التصميم عنصر الراحة المطلوبه في ملابس الأطفال حديثي الولادة من سن يوم إلي إسبوعين أثناء إرتداؤه وخلعه .			
6	ملاءمة غطاء السُرة وطريقه تثبيتها للحفاظ علي سلامة منطقة السُره.			
7	وجود إنسجام بين التصميم وغطاء السُرة مما لا يؤثر علي الشكل الجمالي النهائي للموديل .			
8	الألوان المستخدمة فى التصميم تعطى إحساس للشعور بالسعادة والرضا ومناسبه لملابس الطفل حديث الولادة (ولد - بنت) .			
9	التصميم يحقق الرضا الكامل من الناحية الوظيفية المطلوبة لملابس الأطفال حديثي الولادة .			
10	التصميم يحقق القيم الفنية والجمالية المطلوبة لملابس الأطفال حديثي الولادة .			

استبيان لتقييم التصميمات المقترحة

تصميم ()			تصميم ()			معايير التقييم
ملاءم غير	ملاءم إلى حد ما	ملاءم	ملاءم غير	ملاءم إلى حد ما	ملاءم	
						المحور الأول: تحقق عناصر وأسس التصميم 1. ملاءمة الخطوط المستخدمة في التصميم لملايس طفل حديث الولادة من عمر يوم إلى إسبوعين .
						2. تحقق الإنسجام بين شكل وخطوط التصميم المقترح مع الجزء الخاص بمنطقة السرة.
						3. تحقق الوحدة والترابط بين عناصر التصميم المقترح مع الجزء الخاص بمنطقة السرة.
						4. تحقق النسبة والتناسب بين عناصر التصميم المقترح مع الجزء الخاص بمنطقة السرة.
						5. ملاءمة اللون لملايس طفل حديث الولادة .
						المحور الثاني: الجانب الوظيفي للتصميم 1. ملاءمة التصميم لملايس طفل حديث الولادة.
						2. ملاءمة غطاء السرة وطريقه تثبيتها للحفاظ علي سلامة منطقة السره .
						3. يحقق التصميم عنصر الراحة من خلال سهولة ارتداؤه وخلعه .
						4. معالجة التصميم لفكرة عدم الشعور بالراحة في الإرتداء لوجود السرة .
						5. يحقق تصميم الحفاض الراحة في الإرتداء للمحافظة علي سلامة منطقة سرة الطفل .
						المحور الثالث: الجانب الابتكاري و الجمالي للتصميم 1. تحقق مستوى الإبتكارية والتجديد والتميز في التصميم
						2. إحتواء التصميم على أفكار جديدة وحديثة تتفق مع تلك المرحلة لملايس الأطفال .
						3. إحتواء التصميم علي قيم فنية وجمالية .
						4. يقدم تصميم الحفاض فكرة جديدة مقارنةً بتلك المتوافر في السوق لهذه المرحلة.

استبيان لقياس آراء الأمهات

م	بنود التقييم	التصميم ()			التصميم ()		
		ملائم	ملائمة إلى حد ما	غير ملائم	ملائم	ملائمة إلى حد ما	غير ملائم
1	التصميم ملائم لملابس الطفل حديث الولادة (ولد - بنت) من عُمر يوم إلي إسبوعين .						
2	يتميز التصميم بوجود فكرة جديدة عن باقي التصميمات المتوفرة بالأسواق ، حيث يقل تنوع الإنتاج لملابس هذه المرحلة وخاصةً من سن يوم إلي إسبوعين .						
3	يعالج التصميم فكرة عدم الشعور بالراحة في الإرتداء لوجود منطقة السُرة .						
4	يحقق تصميم الحفاض الراحة في الإرتداء للمحافظة علي سلامة منطقة سرّة الطفل .						
5	يوفر التصميم عنصر الراحة المطلوبه في ملابس الأطفال حديثي الولادة من سن يوم إلي إسبوعين أثناء إرتداؤه وخلعه .						
6	ملاءمة غطاء السُرة وطريقه تثبيتها للحفاظ علي سلامة منطقة السُره .						
7	وجود إنسجام بين التصميم وغطاء السُرة مما لا يؤثر علي الشكل الجمالي النهائي للموديل .						
8	الألوان المستخدمة في التصميم تعطي إحساس للشعور بالسعادة والرضا ومناسبه لملابس الطفل حديث الولادة (ولد - بنت) .						
9	التصميم يحقق الرضا الكامل من الناحية الوظيفية المطلوبة لملابس الأطفال حديثي الولادة .						
10	التصميم يحقق القيم الفنية والجمالية المطلوبة لملابس الأطفال حديثي الولادة .						

ملحق (4)

ملحق (3) الأساتذة المحكمين المتخصصين

الدرجة العلمية	الإسم
أستاذ الملابس والنسيج - كلية التربية النوعية - جامعة طنطا	1- ا.د / عادل جمال الدين الهنداوى
أستاذ الملابس والنسيج - كلية التربية النوعية - جامعة طنطا	2- ا.د / لمياء ابراهيم عبد الفتاح
أستاذ الملابس والنسيج - قسم الاقتصاد المنزلى - كلية التربية النوعية - جامعة طنطا	3- ا.د / رانيا محمد أحمد حموده
أستاذ الملابس والنسيج - كلية التربية النوعية - جامعة طنطا	4- ا.د / هيام دمرdash الغزالي
أستاذ الملابس والنسيج - كلية الاقتصاد المنزلى - جامعة المنوفية .	5- ا.د / نشوى حامد عبد الرؤوف
أستاذ الملابس والنسيج - كلية الاقتصاد المنزلى - جامعة المنوفية .	6- ا.د / علا يوسف عبد اللاه
أستاذ الملابس والنسيج المساعد - قسم الإقتصاد المنزلى - كلية التربية النوعية - جامعة الزقازيق	7- ا.د / عواطف محمد بهيج
أستاذ الملابس والنسيج المساعد - قسم الإقتصاد المنزلى - كلية التربية النوعية - جامعة الزقازيق	8- ا.د / صافيناز سمير محمد
أستاذ الملابس والنسيج المساعد - قسم الإقتصاد المنزلى - كلية التربية النوعية - جامعة الزقازيق	9- ا.د / رحاب محمد علي اسماعيل
أستاذ الملابس والنسيج المساعد - قسم الإقتصاد المنزلى - كلية التربية النوعية - جامعة الزقازيق	10- ا.د / رحاب جمعة ابراهيم
أستاذ النسيج والملابس - قسم الإقتصاد المنزلى - كلية التربية النوعية - جامعة المنصورة .	11- ا.د / رشا عباس محمد متولي الجوهري
أستاذ الملابس والنسيج بقسم الملابس والنسيج - كلية الإقتصاد المنزلى - جامعة المنوفية .	12- ا.د / هدي محمد سامي غازي
أستاذ الملابس والنسيج المساعد - كلية التربية النوعية - جامعة كفر الشيخ .	13- ا.م.د/ ايناس عادل الفواخري
أستاذ الملابس والنسيج المساعد - كلية التربية النوعية - جامعة كفر الشيخ .	14- ا.د/ غادة عبد القادر عمر
أستاذ الملابس والنسيج المساعد - قسم الإقتصاد المنزلى - كلية التربية النوعية - جامعة الاسكندريه .	15- أ.م.د / رحاب طه شريدح