

تأثير التدريبات الخطئية الهجومية فى المواقف الثابتة

فى ثلث الملعب الهجومى لدى لاعبي كرة القدم

أ.د/ حسن السيد ابو عبده

د/ محمد عبد الشافي محمد

د/ محمد سعيد مصيلحي

الباحث /عصام الدين محمد عبدالرازق

أهداف البحث

- 1- التعرف على تأثير التصرفات الخطئية الهجومية فى المواقف الثابتة فى ثلث الملعب الهجومى لدى لاعبي كرة القدم.
- 2- بناء مقياس لفاعلية التصرفات الهجومية فى المواقف الثابتة فى ثلث الملعب الهجومى.
- 3- مقارنة التصرفات الخطئية الهجومية فى المواقف الثابتة بين الأندية عينة البحث.

- تساؤلات البحث

- 1- ما أهم التصرفات الهجومية الفعالة للمواقف الثابتة فى ثلث الملعب الهجومى ؟
- 3- هل هناك فروق فى التصرفات الخطئية الهجومية فى المواقف الثابتة فى ثلث الملعب الهجومى ؟

إجراءات البحث

- منهج البحث : استخدم الباحث المنهج التجريبي - المنهج الوصفي.

مجتمع البحث : يمثل مجتمع البحث الأندية ومراكز الشباب المسجلين بمنطقة الغربية لكرة القدم والمشاركين بدوري القسم الثالث بالاتحاد المصري لكرة القدم للموسم الرياضي



٢٠٢٠/٢٠١٩م والبالغ عددهم (٩) أندية بأجمالى (٢٣١) لاعبا تم تسجيلهم
بمرحلة القيد الأولى.

عينة البحث : تم اختيار عينة البحث بالطريقة العمدية من مجتمع البحث من (٥) أندية تمثل
أندية (القمة - الوسط - المؤخرة) وهم :

- نادى مالية كفر الزيات ونادى عثمانسون من أندية القمة.
- نادى سمنود من أندية الوسط.
- نادى صيد المحلة ونادى فريق شباب زفتى من أندية المؤخرة.

Summary of the research

**The effect of offensive tactical exercises in static situations
In a third of the offensive field for football players**

Submitted by / Essam El-Din Mohammed Abdel-Razek Hamam

research aims :

- 1- Identify the impact of offensive planning behavior in fixed positions on one-third of the stadium Offensive football players.
- 2- Building a measure of the effectiveness of offensive behavior in fixed positions in one third of the offensive field.
- 3- Comparison of offensive tactical behaviors in fixed situations between clubs, the research sample.

Search questions

- 1- What are the most important effective offensive actions for fixed positions in one-third of the offensive field?

2- Are there differences in the offensive planning behavior in fixed positions in one third of the offensive field?

Search procedures Research Methodology: The researcher used the experimental method – the descriptive method.

Research community: The research community represents clubs and youth centers registered in the Western Football Region And subscribers to the Egyptian Football Association's third division tournament for the sports season 2019/2020 AD, totaling (9) clubs, with a total of (231) players registered In the first enrollment stage.

Research sample: The research sample was deliberately selected from the research community from (5) clubs represented Clubs (top – middle – rear) and they are:

Kafr El-Zayat Finance Club and Osmaon Club are among the top clubs. Samanoud Club is one of the Wasat Clubs.

– El Mahalla Hunting Club and Zefta Youth Club from the Backside Clubs.

The researcher concluded:

1- The number of points in which legal errors occurred reached (15) points, spread over one third of the offensive field In the form of (6) sectors as in Figure (1).

تأثير التدريبات الخطئية الهجومية فى المواقف الثابتة فى ثلث الملعب الهجومى لدى لاعبي كرة القدم

أ.د/ حسن السيد ابو عبده

د/ محمد عبد الشافي محمد

د/ محمد سعيد مصيلحي

عصام الدين محمد عبدالرازق حمام

- المقدمة

كرة القدم من الأنشطة الرياضية التي حظيت في الآونة الأخيرة في العالم ، وفي جمهورية مصر العربية باهتمامات ودراسات وأبحاث متعددة في مجال تطبيق النظريات العلمية الحديثة في التدريب الرياضي من أجل الارتقاء بالمستوى الفني لهذه اللعبة العالمية والشعبية.(٣ : ١)
والتدريب الرياضي الحديث في كرة القدم هو عبارة : عن عملية تربوية مخططة مبنية علي أسس علمية هدفها الوصول باللاعبين إلي أرقى المستويات الرياضية خلال الارتقاء السريع بمقدرة اللاعب الفسيولوجية والوظيفية والفنية والنفسية والذهنية والتدريب في كرة القدم ، وبهذا المعني يعتبر وسيلة ، وليس غاية في حد ذاته ؛ فهو يعمل علي تحقيق أهداف مشتركة لكل من المدرب واللاعبين من خلال تأدية واجباتهم بأعلي مستوى من الكفاءة أثناء تنمية وتطوير قدرات اللاعبين البدنية والفنية والذهنية والأخلاقية للوصول بهم إلي مستويات عالية فأعلى في نشاط كرة القدم.(٣: ٢١

إنَّ أهم ما يتصف به التدريب الحديث في كرة القدم هو الاعتماد على الجماعية فى الأداء وتعاون الأفراد فيما بينهم فى تحقيق واجبات تدريبية معينة والالتزام بتنفيذ ذلك أثناء المباراة وهنا يأتي دور المدرب فى استنفار قدرات اللاعبين وتوظيفها فى إطار جماعي ؛ لتحقيق الواجبات التكتيكية والتكتيكية.(١٠: ٣٢٩)

ويشير محمد رضا (٢٠٠٣م): أنَّ خطط اللعب هي ما يطلق على تنظيم التحركات الدفاعية ، والهجومية الفردية ، والجماعية للاعبين ، والتي تهدف إلى تحقيق النجاح على المنافس ، أو تعاون للاعبين الفريق الواحد في تنفيذ خطة محدده بهدف تحقيق التفوق على المنافس. (١٩٩:٩)

كما يضيف حنفي مختار (١٩٩٩م): أن خطط الهجوم تهدف أساساً إلى تمكين الفريق من إصابه مرمى الفريق المنافس بأكبر عدد من الأهداف وكقاعدة عامة تستدعي الخطط الهجومية أن يكون لاعبو الهجوم على مستوى عالٍ من المهارات الأساسية ، والقدرات الحركية ، أكثر من لاعبي الدفاع.

(١٦٧:٤)

ويذكر حسن أبو عبده (٢٠١٨م): أنَّ الخطط الهجومية هي خطط يشارك فيها أعضاء الفريق سواء كأفراد وجماعات ، أو كفريق جماعي ، ومن خلالها يتحرك اللاعبون بوعي ، وفهم ، وإدراك حسب ظروف ومقتضيات المباراة ، ودور كل لاعب في الفريق أثناء الهجوم بهدف تحقيق الفوز ، وإحراز أكبر عدد من الأهداف مستغلين في ذلك إمكاناتهم ، وقدراتهم الحركية ، والمهارية بصورة أفضل من لاعبي الفريق المنافس. (١٧٩:٣)

يرى كل من إبراهيم شعلان ، وعمرو أبوالمجد (١٩٩٧م): أنه وفقاً لقانون كرة القدم يتوقف اللعب في حالات الركلات الحرة المباشرة ، وغير المباشرة ، وركلة الجزاء ، والركلة الركنية ، وركلة البداية ، وركلة المرمى ، ورمية التماس ، تلعب المواقف الثابتة دوراً هاماً في تحويل النتائج في العديد من المباريات إذا أُحسِنَ استغلالها بطريقة مخططة وذات أثر فعال يتمشى مع إمكانات لاعبي الفريق ، وكذلك استغلال نقاط الضعف في الفريق المنافس كنبطء الحركة في التحول من الهجوم للدفاع ، أو حدوث خلل في تنظيم الدفاع وبناء الخطط المناسبة للمواقف المختلفة. (١٩:١)

يذكر روبرت بوتش لاوفر Robert Butch Layffer (١٩٨٩م): إلى أن نسبة تسجيل الأهداف من المواقف الثابتة في كرة القدم من ٤٠% إلى ٦٠% ففي المواقف الثابتة يكون الفريق المدافع في حالة من الخوف ؛ لأنه ينتظر الفعل من الفريق المهاجم ثم يقوم هو برد الفعل. (١٢٩:١٣)

أهداف البحث :

- ١- التعرف على تأثير التصرفات الخطئية الهجومية فى المواقف الثابتة فى ثلث الملعب الهجومى لدى لاعبي كرة القدم.
 - ٢- بناء مقياس لفاعلية التصرفات الهجومية فى المواقف الثابتة فى ثلث الملعب الهجومى.
 - ٣- مقارنة التصرفات الخطئية الهجومية فى المواقف الثابتة بين الأندية عينة البحث.
- تساؤلات البحث

- ١- ما أهم التصرفات الهجومية الفعالة للمواقف الثابتة فى ثلث الملعب الهجومى ؟
- ٣- هل هناك فروق فى التصرفات الهجومية فى المواقف الثابتة فى ثلث الملعب الهجومى ؟

- مصطلحات البحث

تحليل المباراة :

هو توصيف لكل ما يؤديه اللاعب أو مجموعة من اللاعبين خلال شوطي المباراة سواء أداء مهارى مفرد أو مركب سواء هجومى أو دفاعي بالكرة أو بدون كرة وفقاً لواجبات ومحددات متفق عليها مسبقاً وتسجل في استمارات التحليل الخاصة بذلك. (٢: ٥)

المواقف الثابتة :

هى مواقف تمنح فيها الكرة لصالح أحد الفريقين بعد مخالفة أو خروج من أرض الملعب لتلعب من مكان محدد داخل أو خارج أرض الملعب أو من وضع ثابت للكرة. (٧: ٨)

- المواقف الثابتة فى ثلث الملعب الهجومى :

هي كل من الضربات الحرة المباشرة وغير المباشرة والضربات الركنية وضربات الجزاء ورميات التماس التي تنفذ داخل منطقة الثلث الهجومى للفريق المستحوذ على الكرة. (٥: ١٣)

- الدراسات المرجعية

- الدراسات المرجعية العربية

قام عبد الحميد وحيد (٢٠١٨م) (٦) بدراسة عنوانها " دراسة تحليلية للأداءات الخطئية الهجومية لفرق دور الثمانية بكأس العالم لكرة القدم بالبرازيل ٢٠١٤م وعلاقتها بنتائج المباريات "، وتهدف الدراسة إلي التعرف على التعرف على تكرارات الأداءات الخطئية الهجومية الأكثر استخداماً أثناء مباريات فرق دور الثمانية بكأس العالم لكرة القدم بالبرازيل ٢٠١٤م وعلاقتها بنتائج المباريات ، واستخدم الباحث المنهج الوصفي، واشتملت العينة على (٨) فرق وبلغ عدد المباريات

(٨) مباريات ، وكانت من أهم النتائج أن وجود فروق في الأداءات الخططية الهجومية قيد البحث للفريق الألماني وتأثير الأداءات الخططية الهجومية في نتائج المباريات في كرة القدم. قام خضر سليمان (٢٠١٥م) (٥) بدراسة عنوانها " تحليل بعض الأداءات الهجومية للمنتخب المصري خلال التصفيات المؤهلة لبطولة الأمم الأفريقية لكرة القدم ٢٠١٢م"، وتهدف الدراسة إلي التعرف على أهم الأداءات الهجومية للمنتخب المصري خلال التصفيات المؤهلة لبطولة الأمم الأفريقية لكرة القدم ٢٠١٢م ، واستخدم الباحث المنهج الوصفي، واشتملت العينة على ١٢ مباراة ست مباريات للمنتخب المصري وست مباريات لمنتخب النيجر خلال التصفيات المؤهلة لبطولة الأمم الأفريقية ٢٠١٢م ، وكانت من أهم النتائج أن تفوق منتخب النيجر على منتخب مصر في الأداءات الهجومية التمرير بأنواعه والتصويب وارتبط ذلك بنتائج المباريات.

قام محمد إدريس وأحمد آدم واس (٢٠١٤م) (٨) بدراسة عنوانها دراسة تحليلية لبعض المهارات الهجومية في كرة القدم لعرق انديه الدرجة الممتازة بالسودان ، وتهدف الدراسة إلي تحليل أداء بعض المهارات الهجومية في فرق أندية كرة القدم بالدرجة الممتازة (السودان) للتعرف على نسبة الأهداف التي تم تسجيلها من خلال مهارتي المراوغة والتصويب من خارج ال ١٨ ياردة ، التعرف على الطرق الهجومية المستخدمة في أندية الدرجة الممتازة ، استخدم الباحثون المنهج الوصفي ، واشتملت عينة البحث الأساسية من ٦٠ مباراة من مباريات الدوري السوداني الممتاز لكرة القدم ٢٠١٢م - ٢٠١٣م ، وكانت من أهم النتائج أن توجد نسبة أهداف مسجلة تتناسب مع حجم المحاولات في مهارة المراوغة - بالنسبة لأهداف المسجلة من خارج ١٨ ياردة ، نسبة الأهداف ضعيفة مقارنة بعدد المحاولات.

قام أحمد الشناوي (٢٠١٣م) (٢) بدراسة عنوانها " تحليل بعض الأداءات المهارية والخططية لطرق اللعب المستخدمة في نهائيات بطولة الأمم الأوروبية لكرة القدم ٢٠١٢م"، وتهدف الدراسة إلي التعرف على أهم الأداءات المهارية والخططية لطرق اللعب المستخدمة في نهائيات بطولة الأمم الأوروبية لكرة القدم ٢٠١٢م ، واستخدم الباحث المنهج الوصفي، واشتملت العينة على عدد (٢٨) مباراة من مباريات نهائيات بطولة الأمم الأوروبية لكرة القدم ٢٠١٢م ، وكانت من أهم النتائج أن وجود فروق في الأداءات المهارية والخططية الهجومية والدفاعية بين طرق اللعب قيد البحث وعدم وجود علاقة بين طرق اللعب قيد البحث ونتائج المباريات في كرة القدم.

الدراسات المرجعية الأجنبية

قام جودمان (2017) Goodman (12) بدراسة عنوانها " تحليل بعض الخطط الهجومية الفردية للفرق المشاركة ببطولة دوري أبطال أوروبا لكرة القدم 2017م"، وتهدف الدراسة إلي التعرف على أهم الخطط الهجومية الفردية للفرق المشاركة ببطولة دوري أبطال أوروبا لكرة القدم 2017م، واستخدم الباحث المنهج الوصفي، واشتملت العينة على مباريات دور ال16 من مباريات دوري أبطال أوروبا لكرة القدم لعام 2016-2017م، وكانت من أهم النتائج أن أهم الخطط الهجومية الفردية التمرير العرضي، التمرير الخلفي، المراوغة ثم التصويب، التصويب في عكس اتجاه الحارس.

قام فيريرا وفابينيرو (2014) Ferreira & Fabinho (11) بدراسة عنوانها " التحليل الفني لنهائي كأس العالم لكرة القدم 2014م في البرازيل"، وتهدف الدراسة إلي التعرف على الفروق بين المنتخب الألماني والمنتخب الأرجنتيني في التصويب الفعال وكذلك التعرف على أكثر مناطق التصويب فاعليه على المرمى، واستخدم الباحثان المنهج الوصفي، واشتملت العينة على مباريات المنتخب الألماني والمنتخب الأرجنتيني في بطوله كأس العالم بالبرازيل 2014م، وكانت من أهم النتائج تفوق منتخب ألمانيا على منتخب الأرجنتين في التمرير بأنواعه الثلاثة (طويل- متوسط- قصير) والتصويب من منطقة المرمى (من العمق) هي أعلى مناطق التصويب على الإطلاق.

إجراءات البحث

- منهج البحث : استخدم الباحث المنهج التجريبي - المنهج الوصفي.

مجتمع البحث : يمثل مجتمع البحث الأندية ومراكز الشباب المسجلين بمنطقة الغربية لكرة القدم والمشاركين بدوري القسم الثالث بالاتحاد المصري لكرة القدم للموسم الرياضي 2019/2020م والبالغ عددهم (9) أندية بأجمالى (231) لاعبا تم تسجيلهم بمرحلة القيد الأولى

عينة البحث : تم اختيار عينة البحث بالطريقة العمدية من مجتمع البحث من (5) أندية تمثل أندية (القمة - الوسط - المؤخرة) وهم :

- نادى مالية كفر الزيات ونادى عثمانسون من أندية القمة.

- نادي سمونود من أندية الوسط.

- نادي صيد المحلة ونادي فريق شباب زفتى من أندية المؤخرة.

جدول (١)

توصيف أفراد عينة البحث الأساسية

ن = ٧٦

م	المتغيرات	وحدة القياس	المتوسط الحسابي	الوسيط	الانحراف المعياري	التفطح	الالتواء
١	السن	سنة / شهر	١٤,٩٨٠	١٥,٠٠٠	٠,٢١٤	١,٨٨٤	٠,٦٤١
٢	الطول	سم	١٧٠,٦٤٠	١٧١,٠٠٠	٦,٤٢٢	- ١,٠٨٧	٠,٠٢٨
٣	الوزن	كجم	٥٦,٧٢٠	٥٦,٠٠٠	٦,٠٥٢	- ١,٢٧١	٠,٣٣٦
٤	العمر التدريبي	سنة / شهر	٧,٣٢٠	٧,٠٠٠	١,٩٧٣	- ٠,٦١٣	٠,١١٤

يوضح جدول (١) المتوسط الحسابي والوسيط والانحراف المعياري ومعامل الالتواء لمجموعتي عينة البحث في متغيرات معدلات دلالات النمو قيد البحث ويتضح أن قيم معامل الالتواء قد تراوحت ما بين (± 3) وهي أقل من حد معامل الالتواء مما يشير الى اعتدالية البيانات وتمائل المنحنى الاعتدالي مما يعطى دلالة مباشرة على خلو البيانات من عيوب التوزيعات غير الاعتدالية

بلغ عدد لاعبي الأندية عينة البحث (٨٦) لاعباً بنسبة مئوية قدرها ٣٧,٢% من مجتمع البحث تم توزيعها على النحو التالي :-

الدلالات الإحصائية لتصنيف لأفراد عينة البحث

م	الأندية	تصنيفها بالمسابقة	استطلاعية	أساسية	إجمالي العينة
١	نادى مالية كفر الزيات	أندية مقدمة	١٠	١٤	٢٤
٢	نادى عثمانسون	أندية مقدمة	--	١٦	١٦
٣	نادى سمونود	أندية الوسط	--	١٥	١٥
٤	نادى صيد المحلة	أندية المؤخرة	--	١٥	١٥
٥	فريق شباب زفتي	أندية المؤخرة	--	١٦	١٦
	الإجمالي	خمسة أندية	١٠	٧٦	٨٦

ملاحظة : ترتيب الأندية بجدول المسابقة فى نهاية الدور الأول بدورى القسم الثالث

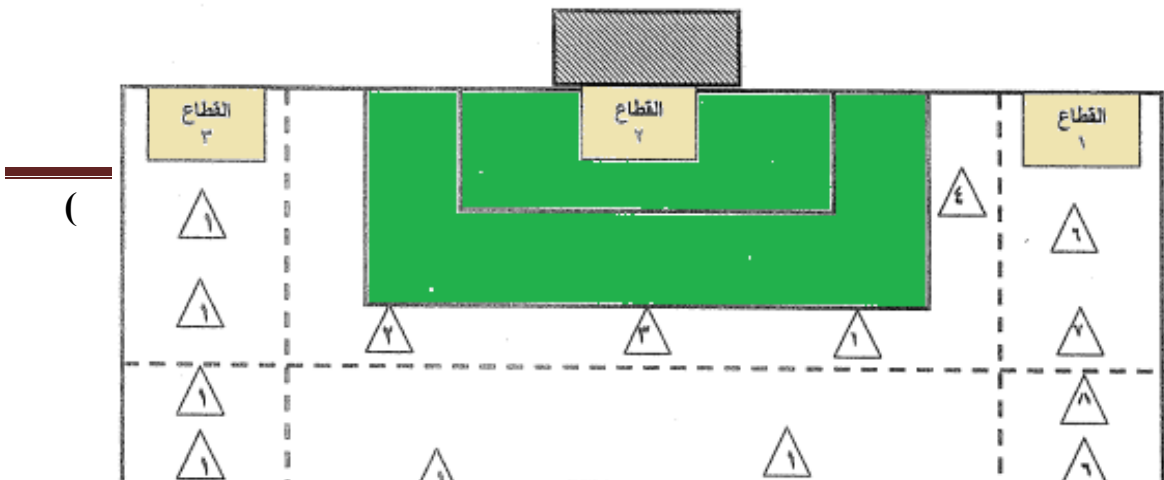
- وسائل وأدوات جمع البيانات:

أجرى الباحث تحليلاً لعدد من مباريات كأس العالم لكرة القدم روسيا ٢٠١٨م بهدف التعرف على :

- ١- أهم النقاط التي تحدث فيها الأخطاء القانونية فى ثلث الملعب الهجومي للفرق المشاركة.
- ٢- التصرفات الموقفية المقترحة للنقاط التي سوف يسفر عنها التحليل.

وقد توصل الباحث إلى :

- ١- عدد النقاط التي تقع فيها أخطاء قانونية بلغ (١٥) نقطة ، منتشرة فى ثلث الملعب الهجومي على هيئة (٦) قطاعات كما في الشكل (١).



شكل (١)

أهم النقاط التي تحدث فيها الأخطاء القانونية في ثلث الملعب الهجومي

" طبقاً لنتيجة تحليل بعض مباريات بطولة كأس العالم ٢٠١٨م روسيا

يتضح من الشكل رقم (١) أنه تم تقسيم ثلث الملعب الهجومي إلى (٦) قطاعات تحدث داخلها الأخطاء القانونية التي يُعاقب مرتكبها برَدٍ الآخر في (١٥) نقطة كالتالي :

- ١- القطاع الأول : (الجانب الأيمن - قريب) نقطتان هما (٦-٧) مرفق (١).
- ٢- القطاع الثاني : (محيط منطقة الجزاء) (٥) نقاط هي (١-٢-٣-٤-٥) مرفق (١).
- ٣- القطاع الثالث : (الجانب الأيسر) نقطتان هما (١٠-١١) مرفق (١).
- ٤- القطاع الرابع : (الجانب الأيمن - بعيد) نقطتان هما (٨-٩) مرفق (١).
- ٥- القطاع الخامس : (العمق) نقطتان هما (١٤-١٥) مرفق (١).
- ٥- القطاع السادس : (الجانب الأيسر - بعيد) نقطتان هما (١٢-١٣) مرفق (١).

الدراسات الاستطلاعية :

الدراسة الاستطلاعية الأولى :

أجريت على عينة قدرها (١٠) لاعبين من الفريق الأول لنادي (مالية كفر الزيات) بمقر إستاد نادي المالية بمدينة كفر الزيات خلال الموسم الرياضي ٢٠١٩-٢٠٢٠م.



- الهدف من الدراسة التعرف على الاحتمالات الموقفية التي يتصرف فيها اللاعب بالكرة في إحدى نقاط القطاعات الستة (ال ١٥) المحدد بالشكل رقم (١).

- قد لوحظ تطابق التصرفات التي أسفرت عنها نتائج الدراسة الاستطلاعية مع نتائج تحليل بعض مباريات بطولة كأس العالم ٢٠١٨م مع أختلاف أعداد تكراراتها وتم تدوين تلك الاحتمالات في استمارة لاستطلاع رأي السادة الخبراء للتعرف على أفضل ترتيب مقترح لتلك التصرفات في كل موقف ثابت على حده حسب أهميته وإعطائها درجة قيمة من (١٠) درجات لبناء مقياس وأسفرت النتائج عن :

جدول (٣)

ترتيب التصرفات الموقفية المختارة ودرجة أهميتها النسبية
طبقاً لآراء السادة الخبراء

ترتيب التصرفات الخطئية الموقفية المختارة ودرجة أهميتها النسبية												نقاط اللعبة	قطاعات الأداء
٦		٥		٤		٣		٢		١			
الدرجة	الترتيب	الدرجة	الترتيب	الدرجة	الترتيب	الدرجة	الترتيب	الدرجة	الترتيب	الدرجة	الترتيب		
٦٠	الثالث	٨٠	السادس	٤٠	الثاني	٨٠	الرابع	٦٠	الأول	١٠٠	٦	القطاع الأول	
٦٠	الأول	١٠٠	الخامس	٥٠	السادس	٤٠	الثالث	٦٠	الثاني	٨٠	٧		
٣٠	الخامس	٤٠	الرابع	٥٠	الثالث	٨٠	الثاني	٩٠	الأول	١٠٠	١	القطاع الثاني	
٦٠	السادس	٢٠	الخامس	٤٠	الثالث	٨٠	الأول	١٠٠	الثاني	٩٠	٢		
٩٠	الثالث	٨٠	السادس	٤٠	الخامس	٤٠	الأول	١٠٠	الرابع	٥٠	٣		
٢٠	الرابع	٦٠	الخامس	٥٠	الثالث	٨٠	الثاني	٩٠	الأول	١٠٠	٤		
٩٠	الخامس	٦٠	الرابع	٧٠	الأول	١٠٠	الثالث	٨٠	السادس	٤٠	٥		
٥٠	الثاني	٩٠	الرابع	٩٠	الرابع	٦٠	الثالث	٨٠	الأول	١٠٠	١٠	القطاع	
٤٠	الثالث	٧٠	الرابع	٧٠	الرابع	٦٠	السادس	٢٠	الأول	١٠٠	١١		



												الثالث	
ا	١٠٠	الثالث	٤٠	الخامس	٤٠	الخامس	٦٠	الرابع	٨٠	الثاني	٩٠	٨	القطاع الرابع
ب	٦٠	الثالث	٧٠	الثاني	٧٠	الثاني	٩٠	الرابع	٨٠	الاول	١٠٠	٩	القطاع الرابع
ج	٦٠	الخامس	٧٠	الثالث	٧٠	الثالث	٨٠	الثاني	٩٠	الاول	١٠٠	١٤	القطاع الخامس
د	٥٠	السادس	٨٠	الثالث	٨٠	الثالث	٩٠	الاول	١٠٠	الثاني	٩٠	١٥	القطاع الخامس
هـ	٧٠	الثاني	١٠٠	الثالث	١٠٠	الثالث	٩٠	الخامس	٥٠	السادس	٤٠	١٢	القطاع السادس
و	٦٠	الثاني	٩٠	الثالث	٩٠	الثالث	٧٠	الرابع	٦٠	السادس	٢٠	١٣	القطاع السادس

الدراسة الاستطلاعية الثانية :

- تهدف إلى تحديد المعاملات العلمية المستخدمة في البحث (الثبات - الصدق).

معامل الثبات

- قام الباحث بتطبيق المقياس على عينة الدراسات الاستطلاعية (١٠ لاعبين) من نادى مالية

كفر الزيات يوم السبت ٢٨/٩/٢٠١٩م

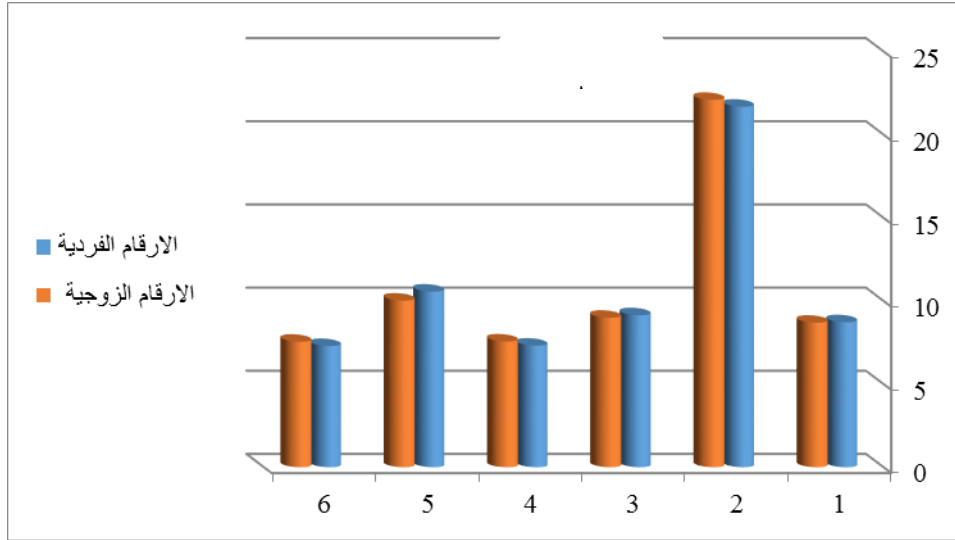
وذلك باستخدام أسلوب التجزئة النصفية والجدول رقم (٤) يوضح معامل الثبات.

إعداد المقياس للتطبيق على عينة البحث

جدول رقم (٤)
يوضح معامل الثبات للمقياس

معامل الثبات	الأرقام الزوجية		الأرقام الفردية		قطاعات الاداء	م
	ع±	س	ع±	س		
٠,٨٩١	٣,٩١	٨,٦٩	٤,١٥	٨,٧٢	القطاع الاول	١
٠,٧٩٥	٤,٨٦	٢٢,٠٩	٣,٩٢	٢١,٦٨	القطاع الثانى	٢
٠,٩١٦	٢,١٠	٨,٩٩	١,٥٦	٩,١٤	القطاع الثالث	٣
٠,٨٦٩	٢,٨٥	٧,٥٦	٣,١١	٧,٣١	القطاع الرابع	٤
٠,٩٠٣	٣,٥٤	١٠,٠٢	٣,٩٠	١٠,٥٦	القطاع الخامس	٥
٠,٨٥٥	٤,٩٨	٧,٥٥	٤,٦٣	٧,٢٩	القطاع السادس	٦

قيمة معامل الارتباط عند مستوى $0,05 = 0,632$



شكل بياني (١٥)

يوضح الشكل معامل الثبات للمقياس

معامل الصدق:

لايجاد صدق المقياس تم حساب الاتساق الداخلي بين درجات نقاط اللعب ومجموع درجات كل من القطاعات الست ويوضح جدول رقم (٤) ذلك:

جدول رقم (٥)

يوضح معامل الثبات للمقياس

م	القطاع	نقاط اللعب	معامل الارتباط	الدلالة
١	القطاع الاول	٦	٠,٦٥٢	دال
		٧	٠,٧٠٤	دال
	القطاع الثاني	١	٠,٦٩٤	دال
		٢	٠,٧٧١	دال
		٣	٠,٧٠٩	دال
		٤	٠,٧١١	دال
		٥	٠,٧٠٣	دال
	القطاع الثالث	١٠	٠,٦٨٥	دال
		١١	٠,٧٣٦	دال
	القطاع الرابع	٨	٠,٧٦١	دال
		٩	٠,٧٢٥	دال
	القطاع الخامس	١٤	٠,٧٨١	دال
		١٥	٠,٧٧٩	دال
	القطاع السادس	١٢	٠,٧٤٥	دال
		١٣	٠,٧١٦	دال

قيمة معامل الارتباط عند مستوى $0,05 = 0,632$

أولاً : تقدير درجات التصرف الموقفي :

تم تقدير الدرجات التالية وفقاً لتصرفات اللاعبين في كل نقطة ثابتة من نقاط اللعب كالتالي :

- التّصّرف الأول : ٦ درجات.
- التّصّرف الثالث : ٤ درجات.
- التّصّرف الرابع : ٣ درجات.
- التّصّرف الخامس : ٢ درجات.
- التّصّرف السادس : ١ درجات.

ثانياً : تقدير درجات كل قطاع والدرجات الكلية للمقياس وذلك طبقاً للتالي :

جدول رقم (٦)

يوضح إجمالي درجات المقياس وقطاعاته

م	قطاعات الاداء	عدد نقاط اللعب	مجموع الدرجات
١	القطاع الأول	٢	١٢ درجة
٢	القطاع الثاني	٥	٣٠ درجة
٣	القطاع الثالث	٢	١٢ درجة
٤	القطاع الرابع	٢	١٢ درجة
٥	القطاع الخامس	٢	١٢ درجة
٦	القطاع السادس	٢	١٢ درجة
	الإجمالي	١٥	٩٠ درجة

تطبيق مقياس :

قام الباحث بتطبيق المقياس على عينة البحث الأساسية خلال الفترة من ١٢/١٠/٢٠١٩م حتى ١٩/١٠/٢٠١٩م وفقاً للمواعيد الآتية :

جدول رقم (٧)

خطة القياسات الزمنية للمقياس

م	اسم النادي	عدد اللاعبين	مكان التطبيق	تاريخ التطبيق	توقيت التطبيق
١	القطاع الاول	١٤	ملعب مالية كفر الزيات	السبت ٢٠١٩/١٠/١٢م	الساعة ٣م
٢	القطاع الثانى	١٦	استاد طنطا الرياضي	الاثنين ٢٠١٩/١٠/١٤م	الساعة ٣,٣٠م
٣	القطاع الثالث	١٥	ملعب نادى سمونود الرياضي	الأربعاء ٢٠١٩/١٠/١٦م	الساعة ٢,٣٠م
٤	القطاع الرابع	١٥	ملعب نادى الصيد بالمحلة	الخميس ٢٠١٩/١٠/١٧م	الساعة ٢م
٥	القطاع السادس	١٦	ملعب شركة النسيج بزفتى	السبت ٢٠١٩/١٠/١٩م	الساعة ٢م
--	الإجمالى	٨٦	العدد ٥ أندية	--	--

المعالجات الإحصائية:

. استخدم الباحث بعض الأساليب والمعالجات الإحصائية الآتية :

- اختبار (T)

. المتوسط الحسابي.

(test).



- الوسيط
الارتباط.
- الانحراف المعياري.
- تحليل التباين.
- معامل الالتواء.
البيانية.
- اختبار أقل فرق معنوي L.S.D.
عرض النتائج ومناقشتها
- النسبة المئوية.
- الأعمدة
- معامل

جدول (٨)

تحليل التباين بين درجات اللاعبين عينة البحث في
التصرفات الخطئية للمواقف الثابتة في نقاط القطاع الأول

نقاط القطاع	مصدر التباين	درجة الحرية	مجموع المربعات	متوسط المربعات	قيمة "ف"
٦	بين القياسات	٤	١١٩٣,٧٦	٢٩٨,٤٤	٢,٣٢
	داخل القياسات	٣٧٥	٢٨٢٤٠	١٢٨,٦٤	
٧	بين القياسات	٤	٤٨٤١٩,٥٢٤	١٢١٠٤,٨٨	١,٧٩
	داخل القياسات	٣٧٥	٢٣١٥٩٨٥	٦١٧٥,٩٦	

قيمة "ف" الجدولية عند مستوى $\alpha = 0,05$ $F_{2,3} = 0,05$

يتضح من الجدول (٨) عدم وجود أى فروق معنوية بين درجات لاعبي الأندية عينة البحث في
التصرفات الخطئية للمواقف الثابتة لنقاط القطاع الأول (٦-٧).

يرى الباحث أنّ تصرفات اللاعبين جميعاً تتفق من حيث التفكير للتصرف الخططي لمواقف النقطتين (٦-٧) في " الجانب الايمن - قريب " من منطقة الجزاء ، وهذا يعني أنه مهما مهما اختلفت الفروق بين الأندية عينة البحث في القدرات الخططية إلا أن جميعها تتفق في التصرفات في المواقف الثابتة المشار إليها في المقياس من تلك الأماكن ، لذا يجب أن يهتم المدربون بتتبية التصرف الخططي الهجومي للتمرير والتصويب خلال مواقف اللعب المختلفة.

جدول (٩)

تحليل التباين بين درجات اللاعبين عينة البحث في
التصرفات الخططية للمواقف الثابتة في نقاط القطاع الثاني

نقاط القطاع	مصدر التباين	درجة الحرية	مجموع المربعات	متوسط المربعات	قيمة "ف"
١	بين القياسات	٤	٢١٧٤,٨٧٤٢	١٠٨٧,٤٣٧١	٣,٣٦
	داخل القياسات	٣٧٥	١٢١٣٦٥,٧٥	٣٢٣,٦٤٢	
٢	بين القياسات	٤	١٢٦٢٨,٧٢١	٣١٥٧,١٨٠٣	٣,٧١
	داخل القياسات	٣٧٥	٣١٩١٢٢	٨٥٠,٩٩٢	
٣	بين القياسات	٤	٣٦٦٨,٨٢١	٩١٧,٢٠٥٢	٢,٠١
	داخل القياسات	٣٧٥	١٧١١٢٠,٣٧	٤٥٦,٣٢١	
٤	بين القياسات	٤	٦١٨١,١٠٧	١٥٤٥,٢٧٧	١,٩٩
	داخل القياسات	٣٧٥	٢٩١١٩٥,٣٧	٧٧٦,٥٢١	
٥	بين القياسات	٤	٧٩٧٦,٨٢٧	١٩٩٤,٢٠٦٧	٢,١٥
	داخل القياسات	٣٧٥	٣٤٧٨٢٦,٧٥	٩٢٧,٥٣٨	

قيمة "ف" الجدولية عند مستوى $\alpha = 0,05 = 2,37$

يتضح من الجدول (٩) عدم وجود فروق معنوية دالة إحصائياً عند مستوى $\alpha = 0,05$ في درجات تصرفات اللاعبين الخططية للمواقف الثابتة لنقاط القطاع الأول (١-٢) والذي يقع داخل المنطقة المؤثرة المواجهة للمركى وبصفة خاصة أمام منطقة الجزاء بينما في نقاط القطاع (٣-٤-٥) لا توجد أي فروق معنوية.

جدول (١٠)

دلالة الفروق بين درجات لاعبي الأندية عينة البحث في التصرفات
الخطية للمواقف الثابتة في نقاط القطاع الثاني

L.S.D عند ٠,٠٥	دلالة الفروق بين المتوسطات					المتوسط الحسابي	أندية البحث	نقاط القطاع
	مالية كفر الزيات	سمنود	عثماسون	صيد المحلة	شباب زفتي			
١,٢١		٠,٠٧	٠,٠٩	١,٧٤	١,٧٤	٥,٠٦	مالية كفر الزيات	١
			٠,٢٠	١,٤٣	١,٦٧	٤,٩٩	سمنود	
				١,٣٣	١,٦٥	٤,٧٩	عثماسون	
					٠,٢٤	٣,٥٦	صيد المحلة	
						٣,٣٢	شباب زفتي	
١,٠٦				٠,١١	٠,٤٤	٤,٤١	مالية كفر الزيات	٢
				٠,٨٠	١,١٣	٥,١٠	سمنود	
				٠,٠٠	٠,٠٠	٥,١٦	عثماسون	
					٠,٣٣	٤,٣٠	صيد المحلة	
						٣,٩٧	شباب زفتي	

يوضح الجدول (١٠) دلالة الفروق بين متوسطات درجات لاعبي الأندية عينة البحث في التصرفات الخطية للمواقف الثابتة في النقاط (١,٢) في القطاع الثاني المواجه للمرمى حيث أتضح ان هناك فروقاً دالة معنوياً عند مستوى ٠,٠٥ بين أندية المقدمة (نادى مالية كفر الزيات - عثماسون) والوسط (نادى سمنود) والمؤخرة (نادى صيد المحلة - فريق شباب زفتي) لصالح أندية المقدمة والوسط في التصرفات الخطية للنقطة (١) المواجه للمرمى على حدود منطقة الجزاء من جهة اليمين.

كما اتضح أيضاً وجود فروق دالة معنوياً عند مستوى ٠,٠٥ ولصالح تصرفات لاعبي أندية "سمنود - عثمانسون" عند مقارنتها بنادي "شباب زفتى" في النقطة (٢) المواجه للمرمى على حدود منطقة الجراء من جهة اليسار ، في حين لم تظهر نتائج مقارنة تصرفات باقي الأندية أي فروق معنوية.

يرى الباحث أن النقاط "١-٢" هي أكثر القطاع الثاني تأثيراً في تصرفات اللاعبين وبصفة خاصة (خطط التصويب المباشر) من تلك النقاط والتي أظهرت تفوق لأندية القمة عن باقي الأندية. وأن خطط التصويب غير المباشر على المرمى (في خطط المواقف الثابتة) هي أكثر المواقف أداءً للاعبين

جدول (١١)

تحليل التباين بين درجات اللاعبين عينة البحث في
التصرفات الخطئية للمواقف الثابتة في نقاط القطاع الثالث

نقاط القطاع	مصدر التباين	درجة الحرية	مجموع المربعات	متوسط المربعات	قيمة "ف"
١٠	بين القياسات	٤	٥٥٦٧,٢٧٧	١٣٩١,٨١٩	٢,١١
	داخل القياسات	٣٧٥	٢٤٧٣٦١,٢٥	٦٥٩,٦٣	
١١	بين القياسات	٤	١٣٥٧٦,٤٩	٣٣٩٤,١٢٣	٢,٢٩
	داخل القياسات	٣٧٥	٥٥٥٨٠٦,٢٥	١٤٨٢,١٥	

قيمة "ف" الجدولية عند مستوى ٠,٠٥ = ٢,٣٧

يتضح من الجدول (١١) عدم وجود أي فروق معنوية بين درجات لاعبي الأندية عينة البحث في التصرفات الخطئية للمواقف الثابتة لنقاط القطاع الثالث (١١-١٠) ويرى الباحث أنه مهما

اختلفت القدرات الخطئية للفرق عينة البحث إلا أنها جميعاً تتفق في التصرفات في المواقف الثابتة في ذلك الجانب الهجومي من الملعب وبصفة خاصة في النقاط (١٠-١١).

جدول (١٢)

تحليل التباين بين درجات اللاعبين عينة البحث في
التصرفات الخطئية للمواقف الثابتة في نقاط القطاع الرابع

نقاط القطاع	مصدر التباين	درجة الحرية	مجموع المربعات	متوسط المربعات	قيمة "ف"
٨	بين القياسات	٤	٩٤٣٤,٤٩١	٢٣٥٨,٦٢٢٧	٦,٧٣
	داخل القياسات	٣٧٥	١٣١٤٢٤	٣٥٠٤٦٤	
٩	بين القياسات	٤	٦٢٦١,٨٢٠	١٥٦٥,٤٥٥	٥,٢٤
	داخل القياسات	٣٧٥	١١٢٠٣١,٦٢	٢٩٨,٧٥١	

قيمة "ف" الجدولية عند مستوى $\alpha = 0,05$ = ٢,٣٧

يتضح من الجدول (١٢) وجود فروق معنوية دالة إحصائياً عند مستوى $\alpha = 0,05$ عند مقارنة درجات تصرفات لاعبي الأندية عينة البحث في نقاط القطاع الرابع (٨-٩) والتي تقع في " الجانب الأيمن - بعيد عن المرمى " في ثلث الملعب الهجومي والجدول رقم (١٣) يوضح دلالة الفروق بين المتوسطات باستخدام طريقة L.S.D

جدول (١٣)

دلالة الفروق بين درجات لاعبي الأندية عينة البحث في التصرفات
الخطئية للمواقف الثابتة في نقاط القطاع الرابع

L.S.D عند ٠,٠٥	دلالة الفروق بين المتوسطات					المتوسط الحسابي	أندية البحث	نقاط القطاع
	مالية كفر الزيات	سمنود	عثماسون	صيد المحلة	شباب زفتي			
٠,٧٩		- ٠,١٣	٠,٣٨	١,٤٧	١,٢٢	٤,٣٨	مالية كفر الزيات	١
			٠,٥١	١,٦٠	١,٣٥	٤,٥١	سمنود	
				١,٠٩	٠,٨٤	٤,٠٠	عثماسون	
					٠,٢٥-	٢,٩١	صيد المحلة	
						٣,١٦	شباب زفتي	
١,٤٤		- ٠,١٥	٠,٦٠-	٠,٩٦	١,١٧	٣,٩١	مالية كفر الزيات	٢
			٠,٤٥-	١,١١	١,٣٢	٤,٠٦	سمنود	
				١,٥٦	١,٧٧	٤,٥١	عثماسون	
					٠,٢١	٢,٩٥	صيد المحلة	
						٢,٧٤	شباب زفتي	

يتضح من الجدول (١٣) أن هناك فروقاً دالة معنوية عند ٠,٠٥ باستخدام طريقة L.S.D عند مقارنة تصرفات لاعبي أندية القمة والوسط ولصالح (اندية مالية كفر الزيات - سمنود - عثماسون) بأندية المؤخرة (صيد المحلة - شباب زفتي) في النقطة (٨) للجانب الأيمن بعيد في

حين لم تظهر نتائج مقارنة تصرفات باقي الأندية أي فروق معنوية في نفس النقطة ، كما يتضح وجود فروق دالة معنوياً أيضاً بين (عثماسون) كأحد أندية القمة عند مقارنتهم بتصرفات لاعبي أندية " صيد المحلة - شباب زفتي" أندية القاع ولصالح أندية القمة وذلك في النقطة (٩) من القطاع الرابع ، في حين لم تظهر نتائج مقارنة تصرفات باقي الأندية أي فروق معنوية في نفس النقطة.

يري الباحث أن تلك النتائج منطقية وخاصة من قبل أندية المقدمة والوسط في جدول المسابقة حيث أن توافر عدة بدائل التصرفات الخطئية واختيار الأمثل منها يميز أندية المقدمة عن غيرهم.

جدول (١٤)

تحليل التباين بين درجات اللاعبين عينة البحث في
التصرفات الخطئية للمواقف الثابتة في نقاط القطاع الخامس

نقاط القطاع	مصدر التباين	درجة الحرية	مجموع المربعات	متوسط المربعات	قيمة "ف"
١٠	بين القياسات	٤	٢٩٣٧,٠٦٣	٧٣٤,٢٦٦	٢,٤٨
	داخل القياسات	٣٧٥	١١١٠٢٨,١٢	٢٩٦,٠٧٥	
١١	بين القياسات	٤	١١٤٤١٣,٧٢	٢٨٦٠٣,٤٣	٣,٦٢
	داخل القياسات	٣٧٥	٢٩٦٣٠٦٢,٥	٧٩٠١,٥٠	

قيمة "ف" الجدولية عند مستوى $\alpha = 0,05$ = ٢,٣٧

يتضح من الجدول (١٤) أن هناك فروقاً دالة معنوية عند مستوى $\alpha = 0,05$ عند مقارنة درجات تصرفات اللاعبين للأندية عينة البحث في نقاط القطاع الخامس " ١٤-١٥ " والتي تقع بمواجهة

المرمى في ثلث الملعب الهجومي للفريق ، والجدول رقم (١٥) دلالة الفروق بين المتوسطات باستخدام طريقة L.S.D

جدول (١٥)

دلالة الفروق بين درجات لاعبي الأندية عينة البحث في التصرفات الخطئية للمواقف الثابتة في نقاط القطاع الخامس

L.S.D عند ٠,٠٥	دلالة الفروق بين المتوسطات					المتوسط الحسابي	أندية البحث	نقاط القطاع
	مالية كفر الزيات	سمنود	عثماسون	صيد المحلة	شباب زفتى			
١,٢٠		٠,٤٣	٠,٠٨	١,٨٩	١,٧٧	٥,٠٠	مالية كفر الزيات	١
			٠,٥٣-	١,٤٦	١,٣٤	٤,٥٧	سمنود	
				١,٨١	١,٦٩	٤,٩٢	عثماسون	
					٠,١٢-	٣,١١	صيد المحلة	
						٣,٢٣	شباب زفتى	
٢,٠٣		١,٠٢	٠,٦٠-	٢,٤٩	٢,٠٣	٤,٥٦	مالية كفر الزيات	٢
			١,٦٢-	١,٤٧	١,٠١	٣,٥٤	سمنود	
				٣,٠٩	٢,٦٣	٥,١٦	عثماسون	
					-	٢,٠٧	صيد المحلة	
						٢,٥٣	شباب زفتى	

يتضح من جدول (١٥) الخاص بمقارنة تصرفات لاعبي الأندية عينة البحث في المواقف الثابتة لنقاط القطاع الخامس "١٤-١٥" أن هناك فروقاً دالة معنوية عند مستوى ٠,٠٥ لصالح أندية القمة والوسط (مالية كفر الزيات - سمنود - عثماسون) عند مقارنتها بأندية المؤخرة (صيد المحلة - شباب زفتى) في النقطة (١٤) كما ظهر كذلك وجود فروق بين تصرفات لاعبي أندية المقدمة عند مقارنتها بتصرفات لاعبي أندية المؤخرة ولصالح أندية المقدمة في النقطة (١٥) في حين لم تظهر نتائج مقارنة تصرفات لاعبي باقي الأندية أى دلالة معنوية.

ويشير الباحث ان النقاط (١٤-١٥) من النقاط المواجهه للمرمى فى ثلث الملعب الهجومى ؛
لذا يجب على اللاعبين فى تلك النقاط التصويب على المرمى.

جدول (١٦)

تحليل التباين بين درجات اللاعبين عينة البحث فى
التصرفات الخطئية للمواقف الثابتة فى نقاط القطاع الخامس

نقاط القطاع	مصدر التباين	درجة الحرية	مجموع المربعات	متوسط المربعات	قيمة "ف"
١٠	بين القياسات	٤	٨٣٥٦,٩٣٤	٢٠٨٩,٢٣٤	٤,٩٢
	داخل القياسات	٣٧٥	١٥٩٢٤٠,٣٧	٤٢٤,٦٤١	
١١	بين القياسات	٤	١٢٢٤١,٨١	٣٠٦٠,٤٥٣	٥,١٦
	داخل القياسات	٣٧٥	٢٢٢٤١٦,٦٢	٥٩٣,١١١	

قيمة "ف" الجدولية عند مستوى $\alpha = 0,05$ = ٢,٣٧

يتضح من الجدول (١٦) أن هناك فروقاً دالة معنوية عند مستوي $\alpha = 0,05$ عند مقارنة درجات تصرفات اللاعبين للأندية عينة البحث فى نقاط القطاع السادس " ١٢-١٣ " والتي تقع بمواجهة المرمى فى ثلث الملعب الهجومى للفريق فى الجانب الأيسر- بعيد ، والجدول رقم (١٧) دلالة الفروق بين المتوسطات باستخدام طريقة L.S.D

جدول (١٧)

دلالة الفروق بين درجات لاعبي الأندية عينة البحث في التصرفات
الخطئية للمواقف الثابتة في نقاط القطاع السادس

L.S.D عند ٠,٠٥	دلالة الفروق بين المتوسطات					المتوسط الحسابي	أندية البحث	نقاط القطاع
	مالية كفر الزيات	سمنود	عثماسون	صيد المحلة	شباب زفتى			
٢,٦٥		٠,٩٦	٢,٥٣	٢,٧١	١,٢٧	٤,٦٨	مالية كفر الزيات	١
			١,٥٧	١,٧٥	٠,٣١	٣,٧٢	سمنود	
				٠,١٨	١,٢٦-	٢,١٥	عثماسون	
					١,٤٤-	١,٩٧	صيد المحلة	
						٣,٤١	شباب زفتى	
١,٨٢		- ١,٨٤	٢,٠٠-	٠,٤٨	٠,٤٩	٢,٦٨	مالية كفر الزيات	٢
			٠,١٦-	١,٣٦	٢,٣٣	٤,٥٢	سمنود	
				١,٥٢	٢,٤٩	٤,٦٨	عثماسون	
					٠,٩٧	٣,١٦	صيد المحلة	
						٢,١٩	شباب زفتى	

يتضح من جدول (١٧) الخاص بمقارنة تصرفات لاعبي الأندية عينة البحث في المواقف الثابتة لنقاط القطاع السادس "١٢-١٣" التي تقع على الجانب الأيسر من الملعب في ثلث الملعب الهجومي أن هناك فروقا دالة معنوية عند مستوى ٠,٠٥ لصالح نادي مالية كفر الزيات عند مقارنته بصيد المحلة في النقطة (١٢) كما يتضح أيضاً وجود فروق معنوية لصالح أندية "عثماسون - سمنود" عند مقارنته بنادي مالية كفر الزيات في التصرفات من النقطة رقم (١٣) ، في حين لم تظهر نتائج مقارنة باقى التصرفات للاعبين أى فروق معنوية بين باقى الأندية.

يري الباحث أن المناطق التي تقع على جانبي الملعب (سواء من اليمين - أو من اليسار) منطقة عالية للتمرير العرضي داخل وخارج منطقة الجزاء.

الاستخلاصات

في ضوء نتائج البحث تم استخلاص الآتي

- تم بناء مقياس لقياس فاعلية التصرفات الخطئية الهجومية في المواقف الثابتة للاعبين كرة القدم

شمل (٦) قطاعات في ثلث الملعب الهجومى تحتوي على (١٥) نقطة تركز على النحو الآتي :

- القطاع الأول نقاط (٦-٧)
- القطاع الثانى نقاط (٤-١ - ٢ - ٣ - ٥)
- القطاع الثالث نقاط (١٠-١١)
- القطاع الرابع نقاط (٨-٩)
- القطاع الخامس نقاط (١٤-١٥)
- القطاع السادس نقاط (١٢-١٣)
- المقياس المستخدم يميز بين الأندب العالى في التصرفات الخطئية الهجومية في المواقف الثابتة والأندية المتوسطة والعليئة المستوى).

- أكثر التصرفات تكراراً في نقاط جانبي الملعب سواء من الجانب الأيمن أو الجانب الأيسر في ثلث الملعب الهجومى هي التمرير العرضي داخل وخارج منطقة الجزاء.
- أكثر التصرفات تكراراً في النقاط المواجهة للملعب في ثلث الملعب الهجومى هي التصويب المباشر أو غير المباشر على المرمى.
- تميزت أندية مقدمة ووسط الجدول (عينة البحث) بمستوى عالٍ في التصرفات الخطئية في المواقف الثابتة في النقاط المواجهة للمرمى (نقاط القطاع الثانى والخامس) وكذلك النقاط الجانبية البعيدة

عن المرمى (فى القطاع الرابع والسادس) عن باقى الأندية ، فى حين لاتوجد أى فروق بين الأندية

عينة البحث فى باقى القطاعات.

التوصيات :

فى ضوء نتائج البحث يوصى الباحث بالآتى :

- ١- استخدام المقياس الذى تم التوصل إليه داخل البحث فى تقييم مستوى فاعلية التصرفات الخطئية الهجومية فى المواقف الثابتة لأندية كرة القدم بمراحلها المختلفة.
- ٢- بناء برامج تدريبية للاعبين فى ضوء أكثر التصرفات الخطئية تكراراً داخل البحث لأندية المقدمة لتطوير التصرفات الخطئية الهجومية فى المواقف الثابتة.
- ٣- ربط أداء تصرفات اللاعبين فى المواقف الثابتة بتصرفاتهم الهجومية التالية على المرمى لزيادة قدرة وإيجابية الهجوم للفرق على المرمى.
- ٤- تكوين مجموعات من اللاعبين لتنفيذ جمل خطئية من المواقف الثابتة فى كل فريق وفقاً لقدراتهم المهارية والخطئية فى تنفيذ التصرفات الخطئية تبعاً لنوع الموقف.
- ٥- إجراء المزيد من البحوث والدراسات على استغلال قدرات الفريق الهجومية من منتصف الملعب الهجومي فى التصرفات الخطئية للمواقف الثابتة.

قائمة المراجع :

أولا : المراجع العربية

- ١- عمرو أبوالمجد ، إبراهيم حنفي شعلان (١٩٩٧م) : خطط الهجوم من الضربات الثابتة ، مركز الكتاب للنشر ، الطبعة الأولى ، القاهرة.
- ٢- أحمد الشناوى (٢٠١٣م) : بعض الأداءات المهارية والخططية لطرق اللعب خدمة في نهائيات بطولة الأمم الأوربية لكرة القدم ٢م ، رسالة دكتوراه غير منشورة ، كلية التربية نية للبنين بأبوقير ، جامعة الإسكندرية.
- ٣- حسن السيد أبوعبده (٢٠١٨) : الاتجاهات الحديثة في تخطيط وتدريب كرة القدم، ماهي ، للطباعة والنشر ، الإسكندرية.
- ٤- حنفي محمود مختار (١٩٩٩م) : الأسس العلمية فى تدريب كرة القدم ، دار الفكر العربي ، القاهرة.
- ٥- خضر سليمان (٢٠١٥م) : تحليل بعض الأداءات الهجومية للمنتخب المصري خلال التصفيات المؤهلة لبطولة الأمم الأفريقية لكرة



القدم

٢٠١٢م ، رسالة ماجستير غير منشورة ، كلية التربية
الرياضية للبنين ، جامعة بنها.

٦- - عبد الحميد وحيد (٢٠١٨م) : دراسة تحليلية للأداءات الخطئية الهجومية لفرق دور
الثمانية بكأس العالم لكرة القدم بالبرازيل ٢٠١٤م
وعلاقتها بنتائج المباريات ، رسالة ماجستير غير
منشورة ، كلية التربية الرياضية ، جامعة دمياط.

٧- عيسى محفوظ أوشي (٢٠١٦م) : تأثير استغلال المواقف الثابتة على الأداء الخطئي
الهجومي للاعبين كرة القدم تحت ١٨ سنة رسالة دكتوراة
غير منشورة ، كلية التربية الرياضية للبنين ، جامعة
الأسكندرية.

٨- محمد إدريس () : دراسة تحليلية لبعض المهارات الهجومية في
كرة القدم
وأحمد آدم
وإسماعيل على
لفرق أندية الدرجة الممتازة بالسودان ، بحث
منشور
- العدد ٣ مجلد ٢ ، كلية التربية الرياضية ،
جامعة
الخرطوم ، السودان.

٩- محمد رضا الوقاد (٢٠٠٣م) : التخطيط الحديث في كرة القدم ، دار السعادة للطباعة ، القاهرة.

١٠- ممدوح إبراهيم على (٢٠٠٠م) : تنمية بعض المتغيرات الحس - حركية وتأثيرها على الأداءات الجماعية لدى الناشئين في كرة القدم ، المجلة العلمية ، علوم وفنون الرياضة ، المجلد ١٣ ، كلية التربية الرياضية للبنات بالقاهرة ، جامعة حلوان ، يناير.

11-Ferrera, V.,Fabenhio,S. (2015) Technical analysis of FIFA world cup final 2014in Brazil. International Journal of Sports Medicine, 30(3): 205-212.

12-Goodman,A.,etal. .(2017): Analyzing some of individual offensive tactics for some teams in UEFA champion's league football 2017, International Research Journal of Applied and Basic Science,3(4):891-895.
Die ZEI Tschirt tur trainer ubungsleiter und Sportlehrer, magazen sept, Berlen, German.