

إستخدام مسرحه المناهج كمدخل دراسى وتأثيره على تنمية مهارات التواصل لدى تلاميذ المرحلة الإبتدائية

أ.د/ محسن حسيب السيد

أ.م.د/ سامح محمود عبدالعال

الباحث / أحمد سامى محمد يوسف

أولاً: مقدمة البحث:

يعد التعلم من الأمور بالغة الأهمية في الحياة، بل إن الحياة ذاتها يمكن اعتبارها عملية تعلم تبدأ منذ أن يرى الإنسان النور، ولا تتوقف طالما ظل الإنسان على قيد الحياة يتعلم كيف يتعامل مع أفراد أسرته وأصدقائه ومعارفه، ومع المجتمع والعالم من حوله، وجوهر هذه العملية أن يتعلم الإنسان كيفية التعلم، كما تعد عملية التعلم جوهر العملية التعليمية والهدف الأساسي الذي يسعى إلى تحقيقه أي نظام تربوي في العالم.

وهناك العديد من الاستراتيجيات التي تستخدم في التدريس التلاميذ؛ مثل التدريس المزود بالحاسوب، واستراتيجية التدريس العملي، والتدريس الفردي، واستراتيجية الألعاب التعليمية، والتعلم التعاوني، وحل المشكلات، والاكتشاف، وخرائط المفاهيم، والتعليم المباشر، وتحليل المهمة، ومسرح المناهج (٥ : ٢٥).

ومادة التربية الرياضية من المواد الهامة التي تمثل دورا هاما واساسيا فى المناهج التعليمية ، حيث أصبحت مادة التربية الرياضية مادة اساسية فى المناهج الدراسية التعليمية ولقد اهتمت بها الدول المتقدمة لما لها من اهداف بناءة تساعد فى اعداد المواطن الصالح اعداد شاملا فى جميع الجوانب البدنية والمهارية والنفسية والاجتماعية والعقلية. (٣٨ : ٣٥٩)

والمسرح التعليمي وسيلة اتصال تعليمية يميزه الاتصال المباشر، فيتيح الفرصة للتأثير على التلاميذ، إضافة إلى إمكان قياس رد الفعل والأثر المرجعي بشكل فوري، ومن خلال ذلك يمكن توظيف المسرح في تبسيط المواد الدراسية وشرحها، وحين يمارس الطالب بنفسه مثل هذا النشاط يكسبه ذلك ما حرم منه من خبرات أهمها استكشافه لجوانب من حياة غيره من الناس يعبر عنها من خلال النشاط المسرحي بحركات جسمه وتعبير لسانه فيكسبه ذلك خبرة إنسانية تعينه على التعرف على مشاكل الحياة المختلفة، ومواجهة هذه المشاكل بطريقة إيجابية ومحاولة حلها، والاستفادة منها في المستقبل (١٢ : ٣٤).

فمسرحة المناهج التعليمية تخاطب أكثر من حاسة, كما يكون التلميذ فيها إيجابياً مشاركة ومشاهدة, كما أن فيها إرضاء للكثير من حاجاته النفسية؛ كالميل إلى التقليد, وحب الظهور, والمشاركة الوجدانية (٢: ٣).

وتعد مسرحة المناهج من استراتيجيات التدريس التي تستخدم المسرح في تعليم التلميذ وتثقيفه, والتي تحول حجرة الدرس إلى حجرة مسرحية, وتخرج بعملية التدريس من شكلها التقليدي المعتاد إلى صورة مشوقة تكسر حدة الملل, فتستخدم مسرحة المناهج كاستراتيجية ناجحة في تدريس الكثير من المواد لأنها تقدم فقرات المنهج الدراسي, أو الفكرة للتلاميذ بطريقة جذابة ومشوقة ومسلية عن طريق التمثيل الذي يهدف إلى إدخال الفكرة, أو المعلومة إلى أذهان المتعلمين؛ أي توصيل المعلومة وتبسيطها لهم بطريق غير مباشر في قالب محبب إلى قلوبهم, لذلك فإن مسرحة المناهج يمكن أن تخدم جميع المواد الدراسية, فهي تعمل على إحيائها من جمود الرموز المكتوبة وتحولها إلى صور حية يجسدها أفراد من التلاميذ, ويكون الطالب فيها مشاركاً مؤدياً, ومشاهداً متلقياً, ومرضياً لنفسه, وملبياً لحاجاته ورغباته, وتخدم جميع فئات المتعلمين من العاديين وذوي الاحتياجات الخاصة (٤: ٢).

فمسرحة المناهج يمكن أن ترفع من أداء بعض أنماط التعلم, وتحدث نتائج إيجابية عند التلاميذ وتجعل المعرفة متكاملة عندهم (٧: ٤).

وتتطلب مسرحة المناهج من مبدأ مؤداه أن المتعلم يجب أن يكون محور العملية التعليمية, وأن التعلم الحقيقي لا يحدث دون أن يقوم المتعلم بنشاط مخطط بعناية يمكن من خلاله تنمية المفاهيم, والاتجاهات, واكتساب القيم والمهارات التي تساعد المتعلم على ممارسة دور مهم في المجتمع (١١: ١١٥).

كما تعتبر مرحلة الطفولة من أهم المراحل في حياة الانسان ، فهي تبنى عليها شخصية الانسان بكل معالمها وسماتها ، وبالتالي تكون مرحلة الطفولة هي الأساس الذي تبنى عليه حياة الانسان بأكملها ومن خلال التنشئة الاجتماعية التي يتلقاها الانسان ، حيث يبدأ في اكتساب نمط معين من أنماط السلوك ، كما أنه إذا مر الانسان من هذه المرحلة بشكل جيد ، بمعنى أن جميع احتياجاته (الجسمية - النفسية - الاجتماعية) مشبعة بشكل جيد ومتوازن ، فإنه يتمتع بالصحة الجسمية والنفسية والانفعالية والاجتماعية والعقلية ، أما اذا حدث العكس فقد يواجه العديد من مشكلات الطفولة التي تمتد آثارها إلى مرحلة المراهقة ، وقد تلازم الانسان على مدى حياته بأكملها ، بمعنى أنها قد تصبح مشكلات طويلة المدى.(١١ : ٤٥)

فالطفل اليوم من أهم إستثمارات المستقبل ،فثروة الشعوب أصبحت تقاس بمدى صقلها لمواهب أبنائها ومساعدتهم على النمو السليم كى يساهمو فى إنشاء الحضارة ورفيها ، لأن مرحلة ما قبل المدرسة تمثل أهم مصادر الثروة ودعائم القوة فى أى مجتمع وأصبح الإهتمام بها حتمية حضارية يفرضها التحدى العلمى والتكنولوجى .(١٥:٤٣٨)

ويعتبر الاتصال عملية أساسية وحيوية فى مجالات العمل المختلفة إلى جانب كونها عملية تقف عند وقت أو مرحلة معينة من أداء الأفراد. والاتصال يعتبر من أهم العوامل التي تساهم في مجال التدريب والتدريس لتحقيق التفاعل بين المدرب والطالب من خلال إمدادهم بالمعلومات والتوجيهات اللازمة للأداء، كذلك تحديد حالتهم النفسية وتعبئة طاقتهم لبذل الجهد اللازم سواء من خلال عملية التعليم المهاري أو التطبيق التنافسي (١٠ : ٨٨).

ثانياً: مشكلة البحث:

إن الاهتمام بالمرحلة الابتدائية يأتي من منطلق أنها الأساس الذي تركز عليه بقية المراحل التعليمية التالية، وحيث ينتمي التلاميذ من المرحلة الابتدائية إلى مرحلة الطفولة، والتي تبدأ من (٦ - ١٢) سنوات.

وبالتالي فإن مسرحة المناهج له أهمية كبيرة في تدريس المناهج الدراسية، وذلك لأنها تعتمد على نشاط التلميذ، وتساعد في القضاء على الملل الذي يواجهه التلميذ أثناء الشرح داخل الفصل، وذلك لاعتماد المعلم على طريقة واحدة في الشرح، وهي الطريقة التقليدية التي تعتمد على الإلقاء فقط دون الاهتمام بنشاط المتعلم.

ومن خلال عمل " الباحث " والإطلاع على المراجع العلمية مثل أمير إبراهيم القرشى (٢٠٠١م) (٨) ، ، حنان عبدالحميد العناني (٢٠٠٠م) (١٩) ، صلاح الدين عرفة محمود (٢٠٠٤م) (٩) ، عزو إسماعيل عنانة ، أحمد حسن اللوح (٢٠٠٨م) (١٤) ، وكذلك الإطلاع على الدراسات المرجعية مثل دراسة أمانى رفعت البحيرى (٢٠١٥م) (٧) ، تامر جمال عرفة (٢٠٢١م) (١٤) ، حنان محمود أحمد (٢٠١١م) (١٨) ، والتي أشارت جميعها إلى التأثير الإيجابي لمسرحة المناهج عن الطريقة التقليدية وهذا ما إسترعى أهتمام الباحث لإجراء دراسته والتي تناول فيها " استخدام مسرحة المناهج كمدخل دراسى وتأثيره على تنمية مهارات التواصل لدى تلاميذ المرحلة الإبتدائية "

ثالثاً : أهمية البحث :

تتمثل أهمية هذه الدراسة في أهميتها العلمية ، وأهميتها التطبيقية :-

الأهمية العلمية:

- التغلب على العديد من المشكلات والعقبات المتعلقة بمناهج التربية الرياضية التي تواجه التلاميذ .

- تركيز الاهتمام بمسرحة المناهج لتقريب المهارات الرياضية لأذهان هؤلاء التلاميذ

- توجيه المعلمين لاستخدام المدخل المسرحي لهؤلاء التلاميذ.

الأهمية التطبيقية:

تتضح الأهمية التطبيقية للدراسة في كونها تسعى إلى تنمية مهارات التواصل (التواصل البصري - التواصل اللفظي - التواصل غير اللفظي) عند تلاميذ المرحلة الابتدائية من خلال إعداد برنامج تدريبي للتلاميذ (مسرحة المناهج) مسار التوحد لتدريبهم على كيفية تنمية مهارات التواصل الاجتماعي عند التلاميذ مما يساعد هؤلاء التلاميذ على التفاعل الجيد مع الآخرين ومع أقرانهم ومع أسرهم ومع المجتمع المحيط بهم.

رابعاً : هدف البحث :

يهدف البحث الي التعرف علي إستخدام مسرحة المناهج كمدخل دراسي وتأثيره على تنمية مهارات التواصل لدى تلاميذ المرحلة الإبتدائية.

خامساً: فروض البحث :

- توجد فروق دلالة احصائياً بين القياسين القبلي والبعدي للمجموعة التجريبية في محاور مهارات التواصل والدرجة الكلية ونسب التحسن لصالح القياس البعدي .

- توجد فروق دلالة احصائياً بين القياسين القبلي والبعدي للمجموعة الضابطة في محاور مهارات التواصل والدرجة الكلية ونسب التحسن لصالح القياس البعدي .

- توجد فروق دلالة احصائياً بين القياسين البعديين للمجموعة التجريبية والمجموعه الضابطة الضابطة في محاور مهارات التواصل والدرجة الكلية ونسب التحسن لصالح القياس البعدي للمجموعة التجريبية.

سادسا : التعريفات المستخدمة في البحث :

مسرحة المناهج (Curricula Dramatization):

هو إعادة صياغة الموضوع التعليمي من خلال وضعه في خبرة حياتية درامية، وتقديمه إلى مجموعة من التلاميذ داخل المؤسسات التعليمية في إطار من عناصر الفن المسرحي؛ بهدف تحقيق مزيد من الفهم والتفسير". (٤١ : ١٥).

مهارات التواصل:

هي قدرة الفرد على التواصل اللغوي المنطوق وغير المنطوق كالقدرة على استخدام لغة الجسم والإيماءات وقد يبدأ في السنة الأولى. (١٦ : ١٥).

إجراءات البحث

منهج البحث:

طبقاً لأهداف البحث استخدم الباحث المنهج التجريبي بتصميم القياس القبلي والبعدى لمجموعتين تجريبية والآخرى ضابطة وذلك لمناسبته لطبيعة البحث.

مجتمع وعينة البحث :

مجتمع البحث:

إشتمل مجتمع البحث على تلاميذ الصف الخامس الابتدائي من مدرسة أحمد زويل للتعليم الأساسي ببنها ، والبالغ عددهم (٦٢) تلميذاً

عينة البحث:

قام الباحث باختيار عينة البحث بالطريقة العمدية وقوامها (٣٠) تلميذ تم تقسيمهم إلى ١٥ تلميذ مجموعة تجريبية و١٥ تلميذ مجموعة ضابطة , تم إجراء الدراسة الاستطلاعية علي عينة قوامها(١٥) تلميذ من نفس مجتمع البحث وخارج العينة الأساسية.

جدول (٣)

توصيف عينة البحث

| الدراسة الأساسية | | الدراسة الاستطلاعية |
|------------------|----------|---------------------|
| ١٥ تجريبية | ١٥ ضابطة | ١٥ تلميذ |
| العدد الكلي (٣٠) | | العدد الكلي (١٥) |



جدول (٤)

الخطوات التنفيذية الزمنية لإجراءات البحث

| م | الإجراءات البحثية | الفترة الزمنية | |
|---|------------------------------|----------------------|-----------------------|
| | | من | إلى |
| ١ | الدراسة الإستطلاعية الأولى | الأحد ٢٠٢١/١٠/١٠ م | الخميس ٢٠٢١/١٠/٢١ م |
| ٢ | الدراسة الإستطلاعية الثانية | الأحد ٢٠٢١/١٠/٢٤ م | الخميس ٢٠٢١/١٠/٢٨ م |
| ٣ | تجانس وتكافؤ عينة البحث | الأحد ٢٠٢١/١٠/٣١ م | الثلاثاء ٢٠٢١/١١/٢ م |
| ٤ | القياس القبلي | الأربعاء ٢٠٢١/١١/٣ م | الخميس ٢٠٢١/١١/٤ م |
| ٥ | التجربة الأساسية (التطبيق) | الأحد ٢٠٢١/١١/٧ م | الخميس ٢٠٢١/١٢/٢٣ م |
| ٦ | القياس البعدي | الأحد ٢٠٢١/١٢/٢٦ م | الثلاثاء ٢٠٢١/١٢/٢٨ م |

جدول (٥)

المتوسط الحسابى والوسيط والانحراف المعياري وقيمة معامل الالتواء
لعينة البحث فى السن والطول والوزن

ن=٤٥

| الاختبارات | وحدة القياس | المتوسط الحسابى | الانحراف المعيارى | الوسيط | معامل الالتواء |
|-----------------------|-------------|-----------------|-------------------|--------|----------------|
| السن | سنة | ١٢.٠٦ | ١٢.٠٦ | ٠.٠٣ | -٠.٣٥ |
| الطول | سم | ٣٧.٥٣ | ٣٧.٠٠ | ٢.١١ | ١.١٠ |
| الوزن | كجم | ١٣٨.٢٤ | ١٣٧.٠٠ | ٣.٣١ | ٠.٨٧ |
| التواصل الاجتماعى | درجة | ١٣.٨٢ | ١٤.٠٠ | ١.١٣ | -٠.٢٢ |
| السلوك الاجتماعى | درجة | ١٧.٥٦ | ١٨.٠٠ | ٠.٨٧ | ٠.١٥ |
| التواصل مع الزملاء | درجة | ١٣.٦٤ | ١٤.٠٠ | ١.٢٥ | -٠.٦٠ |
| تكوين الاصدقاء | درجة | ١٠.٧٣ | ١٠.٠٠ | ١.٧٥ | ٠.١٤ |
| التعبير عن الانفعالات | درجة | ١٢.٧٣ | ١٣.٠٠ | ٢.٤٤ | -٠.٥٨ |
| الدرجة الكلية للمقياس | درجة | ٦٨.٤٩ | ٦٩.٠٠ | ٣.٥١ | -٠.١٩ |

يتضح من جدول (٤) أن قيم المتوسطات الحسابية فاقت قيم الانحرافات المعيارية وأن قيم معاملات الالتواء قد إنحصرت ما بين +٣،-٣ مما يشير إلى تجانس عينة البحث وإعتدالية توزيعهم فى المتغيرات ومقياس مهارات التواصل .

جدول (٦)

دلالة الفروق بين القياسين القبليين للمجموعتين التجريبية والضابطة في المتغيرات قيد البحث

$$n_1 = n_2 = 30$$

| المتغيرات | وحدة القياس | المجموعة الضابطة | | المجموعة التجريبية | | الفرق بين المتوسطين ن | قيمة ت |
|-----------------------|-------------|------------------|--------|--------------------|--------|--------------------------|--------|
| | | ع | س | ع | س | | |
| السن | سنة | ١٢.٠٦ | ١٢.٠٦ | ١٢.٠٦ | ١٢.٠٦ | ٠.٠٠ | ٠.٤٨ |
| الطول | سم | ٣٧.٢٠ | ٣٧.٢٠ | ٣٨.١٣ | ٣٨.١٣ | -٠.٩٣ | ١.٠٩ |
| الوزن | كجم | ١٣٨.٠٧ | ١٣٨.٠٧ | ١٣٨.٨٧ | ١٣٨.٨٧ | -٠.٨٠ | ٠.٦٠ |
| التواصل الاجتماعي | درجة | ١٣.٨٠ | ١٣.٨٠ | ١٣.٨٧ | ١٣.٨٧ | -٠.٠٧ | ٠.١٦ |
| السلوك الاجتماعي | درجة | ١٧.٥٣ | ١٧.٥٣ | ١٧.٨٠ | ١٧.٨٠ | -٠.٢٧ | -٠.٧٩ |
| التواصل مع الزملاء | درجة | ١٣.٥٣ | ١٣.٥٣ | ١٣.٦٧ | ١٣.٦٧ | -٠.١٣ | ٠.٢٨ |
| تكوين الاصدقاء | درجة | ١٠.٥٣ | ١٠.٥٣ | ١٠.٦٧ | ١٠.٦٧ | -٠.١٣ | ٠.٢٠ |
| التعبير عن الانفعالات | درجة | ١٢.٨٠ | ١٢.٨٠ | ١٢.٩٣ | ١٢.٩٣ | -٠.١٣ | ٠.١٧ |
| الدرجة الكلية للمقياس | درجة | ٦٨.٢٠ | ٦٨.٢٠ | ٦٨.٩٣ | ٦٨.٩٣ | -٠.٧٣ | ٠.٥٦ |

مستوى المعنوية عند مستوى $0.05 = 0.13$

يتضح من الجدول رقم (٥) عدم وجود فروق دالة إحصائية في المتغيرات الأساسية (السن والطول والوزن والمتغيرات قيد البحث) مما يشير الى تكافؤ المجموعة التجريبية والمجموعة الضابطة في مقياس مهارات التواصل قيد البحث.

شروط اختيار العينة :

أن يكون كل أفراد عينة البحث في المرحلة السنوية .

موافقة أفراد عينة البحث علي الإشتراك في إجراء الدراسة والإنتظام في جميع مراحلها .

أدوات جمع البيانات :

استخدم الباحث في جمع البيانات :-

– مقياس مهارات التواصل "اعداد الباحث".

خطوات بناء مقياس بمهارات التواصل "اعداد الباحث":

١- مراجعة الأطر النظرية والدراسات السابقة المرتبطة بمهارات التواصل ومراجعة قوائم ومقاييس بمهارات التواصل.

٢- تم تحديد المحاور المقترحة لمقياس مهارات التواصل من خلال الاطلاع على الدراسات المرجعية، وقد بلغ عددها خمسة محاور وهي:-

- التواصل الاجتماعي
- السلوك الاجتماعي
- التواصل مع الزملاء
- تكوين الاصدقاء
- التعبير عن الانفعالات

تحديد المفهوم النظري الإجرائي لمحاور المقياس المقترحة:

قام الباحث بوضع تعريفات إجرائية للمحاور المقترحة لمقياس مهارات التواصل ، تمهيداً لعرضها على السادة الخبراء والذين بلغ عددهم (١٠) من الأساتذة المتخصصين في علم النفس، مجال القياس والتقويم. مرفق (١)

عرض المحاور المقترحة على السادة الخبراء :

قام الباحث بإعداد استمارة استطلاع رأى تضم خمسة محاور ومفهومهم الإجرائي وذلك لعرضها على الخبراء. مرفق (٦)

جدول (٧)

رأى السادة الخبراء فى مدى مناسبة المحاور المقترحة لمقياس مهارات التواصل

(ن = ١٠)

| م | المحاور | التكرار | النسبة المئوية للموافق |
|---|-----------------------|---------|------------------------|
| ١ | التواصل الاجتماعى | درجة | %١٠٠ |
| ٢ | السلوك الاجتماعى | درجة | %٨٠ |
| ٣ | التواصل مع الزملاء | درجة | %١٠٠ |
| ٤ | تكوين الاصدقاء | درجة | %١٠٠ |
| ٥ | التعبير عن الانفعالات | درجة | %٨٠ |

يتضح من جدول (٦) أن نسبة موافقة الخبراء على محاور مقياس مهارات التواصل تراوحت (%٨٠، %١٠٠) للمحاور وقد ارتضى الباحث بنسبة %٨٠ وذلك ارتضى بجميع المحاور.

اقتراح عبارات لكل محور من محاور المقياس فى ضوء الفهم والتحليل النظرى الخاص لكل محور.

قام الباحث بصياغة عبارات المقياس فى ضوء الفهم والتحليل النظرى الخاص لكل محور، وقد استعان الباحث ببعض مقاييس مهارات التواصل للبحوث السابقة حيث تم الحصول على بعض العبارات منها وتم تعديل صياغتها بما يتناسب مع التلاميذ ، وتم إعداد المقياس فى ضوء الخطوات السابقة، حيث تم إعداد وصياغة العبارات تحت كل محور كلاً حسب طبيعته، وتكونت الصورة الأولية للمقياس من

(٥١) عبارة. مرفق (٣)

وقد راعى الباحث في صياغة العبارات ما يلي:

- أن تكون العبارات واضحة ومفهومة.
- ألا توحى العبارة بنوع الاستجابة.
- أن تكون العبارة ايجابية تؤيد موضوع مهارات التواصل.
- ألا تشتمل العبارة على أكثر من معنى.

عرض العبارات الخاصة لكل محور على السادة الخبراء للتحقق من الصدق المنطقي لملائمة العبارات المقترحة لكل محور:

قام الباحث بعرض المقياس في صورته الأولية على نفس عينة الخبراء التي

سبق ذكرها، وذلك بهدف التعرف على:-

- مدى سلامة صياغة العبارات المقترحة.
- مدى مناسبة العبارات بكل محور "انتماء العبارة للمحور".
- حذف أو تعديل أو إضافة عبارات أخرى.

وقد توصل الباحث من خلال استطلاع رأى السادة الخبراء إلى ما يلي:

- حذف بعض العبارات من المقياس.
- تعديل الصياغة اللفظية لبعض العبارات.

إعداد شروط وتعليمات تطبيق المقياس، وتحديد فئات الاستجابة على العبارات، ثم توزيع العبارات عشوائياً داخل المقياس، مع استبعاد العناوين الدالة على المحاور:

قام الباحث بوضع المقياس في صورته النهائية والتي تكونت من (٥١) عبارة

حيث قام الباحث باستبعاد العناوين الدالة على المحاور. مرفق (٧)

حساب المعاملات العلمية للمقياس وهي :

صدق المقياس :

صدق المحتوي:

جدول (٨)

النسبة المئوية لآراء السادة الخبراء حول عبارات المحور الاول التواصل الاجتماعي

ن = ١٠

| م | العبارة | التكرار | النسبة المئوية |
|----|--|---------|----------------|
| ١ | أشارك اقرانى فى اتمام عمل يكلف منى | ٩ | %٩٠ |
| ٢ | أختار كلماتي بدقة وعناية | ٧ | %٧٠ |
| ٣ | أحدد المعاني التي اقصدها بوضوح | ١٠ | %١٠٠ |
| ٤ | أبدى راي فى اللعب الذى أود به | ١٠ | %١٠٠ |
| ٥ | لدي القدرة علي التعبير عن ما افكر به | ٨ | %٨٠ |
| ٦ | أهتم بتوضيح أفكارى حتي لا يحدث سوء فهم | ٧ | %٧٠ |
| ٧ | أركز فيما يقال لي | ١٠ | %١٠٠ |
| ٨ | لا استطيع مقاطعة المتحدث | ٨ | %٨٠ |
| ٩ | أعلم معلمتى بما أقوم به | ٧ | %٧٠ |
| ١٠ | انتبه المسموع اثناء حديثه | ٧ | %٧٠ |

يوضح الجدول السابق نسب الموافقة على كل عبارة من عبارات المحور الاول (التواصل الاجتماعي) قد تراوحت بين (%٧٠، %١٠٠) وقد ارتضى الباحث بنسبة ٧٠ %، ليكون المحور من ١٠ عبارات.

جدول (٩)

النسبة المئوية لآراء السادة الخبراء حول عبارات

المحور الثاني السلوك الاجتماعي

ن=١٠

| م | العبارة | التكرار | النسبة المئوية |
|----|---|---------|----------------|
| ١ | استاذن في طلب الشئ | ٨ | %٨٠ |
| ٢ | أحدث الاكبر منى بأسلوب مهذب | ١٠ | %١٠٠ |
| ٣ | انفذ الاوامر والتعليمات التي تطلب منى | ٧ | %٧٠ |
| ٤ | اساعد الاخرين دون ان يطلب منى ذلك | ٧ | %٧٠ |
| ٥ | أنتشارك مع زملائي اثناء اللعب الجماعى | ١٠ | %١٠٠ |
| ٦ | أتعاون مع زملائي للحفاظ على نظافة الفصل | ١٠ | %١٠٠ |
| ٧ | أرى أن التعاون يسهل الأعمال الصعبة. | ٨ | %٨٠ |
| ٨ | أدعو أصدقائي ليتعاونوا معي في بعض الأعمال. | ٩ | %٩٠ |
| ٩ | أحب ممارسة الألعاب الجماعية. | ٩ | %٩٠ |
| ١٠ | أشعر بعدم قدرتي على التعاون مع زملائي. | ٧ | %٧٠ |
| ١١ | أسمح لزملائي باستخدام أدواتي أثناء ممارسة النشاط المدرسي. | ١٠ | %١٠٠ |
| ١٢ | أدعو زملائي للاشتراك معي في ممارسة الأنشطة الرياضية | ١٠ | %١٠٠ |
| ١٣ | أسأل عن صديقي إذا تغيب. | ٨ | %٨٠ |

يوضح الجدول السابق نسب الموافقة على كل عبارة من عبارات المحور الثاني (السلوك الاجتماعي) قد تراوحت بين (٧٠% ، ١٠٠%) وقد ارتضى الباحث بنسبة ٧٠% ، ليكون المحور من ١٣ عبارة.

جدول (١٠)

النسبة المئوية لآراء السادة الخبراء حول عبارات

المحور الثالث التواصل مع الزملاء

ن=١٠

| م | العبارة | التكرار | النسبة المئوية |
|----|---|---------|----------------|
| ١ | أحب التحدث مع زملائي. | ١٠ | %١٠٠ |
| ٢ | أحب أن أسأل زملائي عن أخبارهم. | ٧ | %٧٠ |
| ٣ | أسمع زملائي عندما يتكلمون معي. | ٩ | %٩٠ |
| ٤ | أبادل الأدوات المدرسية مع زملائي. | ٧ | %٧٠ |
| ٥ | أشعر أن أصدقائي مصدر سعادة في حياتي. | ٧ | %٧٠ |
| ٦ | أشعر أن لدي أصدقاء يحترمونني. | ٩ | %٩٠ |
| ٧ | عندما تواجهني مشكلة أكنها لأصدقائي. | ١٠ | %١٠٠ |
| ٨ | أسمح لزملائي باستخدام أدواتي أثناء ممارسة النشاط المدرسي. | ٨ | %٨٠ |
| ٩ | أعتذر إذا أخطأت في حق أحد الأصدقاء. | ٩ | %٩٠ |
| ١٠ | أشتم زملائي بألفاظ سيئة داخل الفصل. | ٨ | %٨٠ |

يوضح الجدول السابق نسب الموافقة على كل عبارة من عبارات المحور

الثالث (التواصل مع الزملاء) قد تراوحت بين (٧٠٪ ، ١٠٠٪) وقد ارتضى الباحث

بنسبة ٧٠٪ ، ليكون المحور من ١٠ عبارات.

جدول (١١)

النسبة المئوية لآراء السادة الخبراء حول عبارات المحور الرابع تكوين الاصدقاء

ن=١٠

| م | العبارة | التكرار | النسبة المئوية |
|---|---|---------|----------------|
| ١ | من السهل علي تكوين صداقات جديدة. | ٨ | %٨٠ |
| ٢ | أحافظ على استمرار صداقاتي بالآخرين لفترة طويلة. | ٨ | %٨٠ |
| ٣ | أبادل التهنة مع زملائي في الأعياد. | ١٠ | %١٠٠ |
| ٤ | أقضي وقتاً من أجازتي مع أصدقائي. | ٨ | %٨٠ |
| ٥ | أشاجر مع زملائي داخل الفصل. | ٩ | %٩٠ |
| ٦ | أحرص على استمرار علاقات التواصل مع أصدقائي. | ١٠ | %١٠٠ |
| ٧ | أساعد زملائي عندما يطلب مني المعلم ذلك. | ٧ | %٧٠ |
| ٨ | أحب أن أحكي لأصدقائي عن أحلامي في المستقبل. | ١٠ | %١٠٠ |

يوضح الجدول السابق نسب الموافقة على كل عبارة من عبارات المحور الرابع (تكوين الاصدقاء) قد تراوحت بين (٧٠%، ١٠٠%) وقد ارتضى الباحث بنسبة ٨٠% ، ليكون المحور من ٨ عبارات.

جدول (١٢)

النسبة المئوية لآراء السادة الخبراء حول عبارات المحور الخامس التعبير عن الانفعالات

ن = ١٠

| م | العبارات | التكرار | النسبة المئوية |
|----|--|---------|----------------|
| ١ | أشعر بالحزن إذا غضب زملائي مني. | ١٠ | %١٠٠ |
| ٢ | أسامح الآخرين على أخطائهم. | ٨ | %٨٠ |
| ٣ | أشعر بأنني قادر على التعبير عما أريده. | ١٠ | %١٠٠ |
| ٤ | أكره أن يوبخني أي شخص. | ٧ | %٧٠ |
| ٥ | أعبر عن مشاعر بصراحة. | ٩ | %٩٠ |
| ٦ | أفعل أشياء تضايق زملائي. | ١٠ | %١٠٠ |
| ٧ | يبدو علي الشعور بالأسف إذا ضايقتني أحد الأصدقاء. | ٧ | %٧٠ |
| ٨ | أخاطب زملائي بصوت مناسب. | ١٠ | %١٠٠ |
| ٩ | أشعر أنه من الصعب علي كتمان مشاعري. | ٧ | %٧٠ |
| ١٠ | أشعر بالتوتر عند تواجدي داخل مجموعة. | ٧ | %٧٠ |

يوضح الجدول السابق نسب الموافقة على كل عبارة من عبارات المحور الخامس (التعبير عن الانفعالات) قد تراوحت بين (٧٠% ، ١٠٠%) وقد ارتضى الباحث بنسبة ٧٠% ، ليكون المحور من ١٠ عبارات.

صدق الاتساق الداخلي:

قام الباحث بتطبيق الاستبيان على عينة قوامها (١٥) تلميذ من مجتمع البحث ومن خارج عينة البحث الأساسية لها نفس مواصفات ثم قام الباحث بحساب معاملات الارتباط لبيرسون بين:

- ١- كل عبارة من عبارات الاستبيان ودرجة المحور التي تنتمي اليه.
- ٢- الابعاد والدرجة الكلية للمقياس .

جدول (١٣)

معامل الارتباط بين درجة عبارات المحور الاول والدرجة الكلية للمحور التواصل الاجتماعي

ن=١٥

| م | العبرة | معامل الارتباط |
|----|--|----------------|
| ١ | أشارك اقرانى فى اتمام عمل يكلف منى | *٠.٦٧٧ |
| ٢ | أختار كلماتي بدقة وعناية | *٠.٧١١ |
| ٣ | أحدد المعاني التي اقصدها بوضوح | *٠.٦١ |
| ٤ | أبدى رأي فى اللعب الذى أود به | *٠.٧٥٦ |
| ٥ | لدي القدرة علي التعبير عن ما افكر به | *٠.٦٨٥ |
| ٦ | أهتم بتوضيح أفكارى حتي لا يحدث سوء فهم | *٠.٦٥٤ |
| ٧ | أركز فيما يقال لي | *٠.٨٦٣ |
| ٨ | لا استطيع مقاطعة المتحدث | *٠.٥٦٩ |
| ٩ | أعلم معلمتى بما أقوم به | *٠.٦١٥ |
| ١٠ | انتبه المسموع اثناء حديثه | *٠.٥٨٦ |

قيمة ر الجدولية عند مستوى مغنوية ٠,٠٥ = ٠,٣٦١

يوضح الجدول السابق أن معاملات الارتباط بين كل عبارة من عبارات المحور الاول (التواصل الاجتماعي) والمحور التي تنتمى اليه ، وبمقارنة بقيمة ر المحسوبة بقيمة ر الجدولية يتضح وجود ارتباط دال احصائياً مما يؤكد على صدق الاتساق الداخلى لعبارات المحور الاول (التواصل الاجتماعي).



جدول (١٤)

معامل الارتباط بين درجة عبارات المحور الثانى والدرجة الكلية للمحور السلوك الاجتماعى

ن=١٥

| م | العبرة | معامل الارتباط |
|----|---|----------------|
| ١ | استاذن فى طلب الشئ | *٠.٥٤٦ |
| ٢ | أحدث الاكبر منى بأسلوب مهذب | *٠.٤٩٦ |
| ٣ | انفذ الاوامر والتعليمات التى تطلب منى | *٠.٦٩٨ |
| ٤ | اساعد الاخرين دون ان يطلب منى ذلك | *٠.٤٩٨ |
| ٥ | أشارك مع زملائى اثناء اللعب الجماعى | *٠.٦١٣ |
| ٦ | أتعاون مع زملائى للحفاظ على نظافة الفصل | *٠.٦٥٥ |
| ٧ | أرى أن التعاون يسهل الأعمال الصعبة. | *٠.٦٩٥ |
| ٨ | أدعو أصدقائى ليتعاونوا معى فى بعض الأعمال. | *٠.٨٩٦ |
| ٩ | أحب ممارسة الألعاب الجماعية. | *٠.٦٤٠ |
| ١٠ | أشعر بعدم قدرتي على التعاون مع زملائي. | *٠.٥٣٣ |
| ١١ | أسمح لزملائي باستخدام أدواتي أثناء ممارسة النشاط المدرسي. | *٠.٨٤٤ |
| ١٢ | أدعو زملائي للاشتراك معى فى ممارسة الأنشطة الرياضية | *٠.٧٢٥ |
| ١٣ | أسأل عن صديقي إذا تغيب. | *٠.٧٨٩ |

قيمة ر الجدولية عند مستوى معنوية ٠,٠٥ = ٠,٣٦١



يوضح الجدول السابق أن معاملات الارتباط بين كل عبارة من عبارات المحور الثاني (السلوك الاجتماعي) والمحور التي تنتمي إليه ، وبمقارنة بقيمة ر المحسوبة بقيمة ر الجدولية يتضح وجود ارتباط دال احصائياً مما يؤكد على صدق الاتساق الداخلي لعبارات المحور الثاني (السلوك الاجتماعي)

جدول (١٥)

معامل الارتباط بين درجة عبارات المحور الثالث والدرجة الكلية للمحور التواصل مع الزملاء

ن=١٥

| م | العبارة | معامل الارتباط |
|----|---|----------------|
| ١ | أحب التحدث مع زملائي. | *٠.٧٦١ |
| ٢ | أحب أن أسأل زملائي عن أخبارهم. | *٠.٧٥١ |
| ٣ | أسمع زملائي عندما يتكلمون معي. | *٠.٨٤٦ |
| ٤ | أبادل الأدوات المدرسية مع زملائي. | *٠.٤٦١ |
| ٥ | أشعر أن أصدقائي مصدر سعادة في حياتي. | *٠.٥٤٢ |
| ٦ | أشعر أن لدي أصدقاء يحترموني. | *٠.٦٨٤ |
| ٧ | عندما تواجهني مشكلة أحكيها لأصدقائي. | *٠.٧٦٨ |
| ٨ | أسمح لزملائي باستخدام أدواتي أثناء ممارسة النشاط المدرسي. | *٠.٧٢٤ |
| ٩ | أعتذر إذا أخطأت في حق أحد الأصدقاء. | *٠.٥٠٠ |
| ١٠ | أشتم زملائي بألفاظ سيئة داخل الفصل. | *٠.٨٦٧ |

قيمة ر الجدولية عند مستوى معنوية ٠,٠٥ = ٠,٣٦١

يوضح الجدول السابق أن معاملات الارتباط بين كل عبارة من عبارات المحور الثالث (التواصل مع الزملاء) والمحور التي تنتمي إليه ، وبمقارنة بقيمة ر المحسوبة بقيمة ر الجدولية يتضح وجود ارتباط دال احصائياً مما يؤكد على صدق الاتساق الداخلي لعبارات المحور الثالث (التواصل مع الزملاء).

جدول (١٦)

معامل الارتباط بين درجة عبارات المحور الرابع والدرجة الكلية للمحور تكوين الاصدقاء

ن=١٥

| م | العبارة | معامل الارتباط |
|---|---|----------------|
| ١ | من السهل علي تكوين صداقات جديدة. | *٠.٥٣٤ |
| ٢ | أحافظ على استمرار صداقاتي بالآخرين لفترة طويلة. | *٠.٥٠٠ |
| ٣ | أبادل التهئة مع زملائي في الأعياد. | *٠.٧١٦ |
| ٤ | أقضي وقتاً من أجازتي مع أصدقائي. | *٠.٥٨٢ |
| ٥ | أتشاجر مع زملائي داخل الفصل. | *٠.٥٤٣ |
| ٦ | أحرص على استمرار علاقات التواصل مع أصدقائي. | *٠.٦٤٨ |
| ٧ | أساعد زملائي عندما يطلب مني المعلم ذلك. | *٠.٤٥٥ |
| ٨ | أحب أن أحكي لأصدقائي عن أحلامي في المستقبل. | *٠.٦٤٨ |

قيمة ر الجدولية عند مستوى معنوية ٠,٠٥ = ٠,٣٦١

يوضح الجدول السابق أن معاملات الارتباط بين كل عبارة من عبارات المحور الرابع (تكوين الاصدقاء) والمحور التي تنتمي إليه ، وبمقارنة بقيمة ر المحسوبة بقيمة ر الجدولية يتضح وجود ارتباط دال احصائياً مما يؤكد على صدق الاتساق الداخلي لعبارات المحور الرابع (تكوين الاصدقاء).

جدول (١٧)

معامل الارتباط بين درجة عبارات المحور الخامس والدرجة الكلية

للمحور التعبير عن الانفعالات

ن=١٥

| م | العبارة | معامل الارتباط |
|----|--|----------------|
| ١ | أشعر بالحزن إذا غضب زملائي مني. | ٠.٥٧٩ |
| ٢ | أسامح الآخرين على أخطائهم. | *٠.٥٥٩ |
| ٣ | أشعر بأنني قادر على التعبير عما أريده. | *٠.٦٩٥ |
| ٤ | أكره أن يوبخني أي شخص. | *٠.٤٨ |
| ٥ | أعبر عن مشاعر بصراحة. | *٠.٦٩٩ |
| ٦ | أفعل أشياء تضايق زملائي. | *٠.٧٠٨ |
| ٧ | يبدو علي الشعور بالأسف إذا ضايقتني أحد الأصدقاء. | *٠.٧٢٣ |
| ٨ | أخاطب زملائي بصوت مناسب. | *٠.٥٢٦ |
| ٩ | أشعر أنه من الصعب علي كتمان مشاعري. | *٠.٤٧٠ |
| ١٠ | أشعر بالتوتر عند تواجدي داخل مجموعة. | *٠.٦١٠ |

قيمة ر الجدولية عند مستوى معنوية ٠,٠٥ = ٠,٣٦١

يوضح الجدول السابق أن معاملات الارتباط بين كل عبارة من عبارات المحور الخامس (التعبير عن الانفعالات) والمحور التي تنتمي اليه ، وبمقارنة بقيمة ر المحسوبة بقيمة ر الجدولية يتضح وجود ارتباط دال احصائياً مما يؤكد على صدق الاتساق الداخلي لعبارات المحور الخامس (التعبير عن الانفعالات).

جدول (١٨)

معامل الارتباط بين المحاور والدرجة الكلية للمقياس

ن=١٥

| م | المحاور | معامل الارتباط |
|---|-----------------------|----------------|
| ١ | التواصل الاجتماعي | *٠.٧٥٠ |
| ٢ | السلوك الاجتماعي | *٠.٦٧٦ |
| ٣ | التواصل مع الزملاء | *٠.٦٨٩ |
| ٤ | تكوين الاصدقاء | *٠.٧٦٦ |
| ٥ | التعبير عن الانفعالات | *٠.٧٩٢ |

قيمة ر الجدولية عند مستوى معنوية ٠,٠٥ = ٠,٣٦١

يوضح الجدول السابق أن معاملات الارتباط بين كل محور والدرجة الكلية للمقياس ، وبمقارنة بقيمة ر المحسوبة بقيمة ر الجدولية يتضح وجود ارتباط دال احصائياً مما يؤكد على صدق الاتساق الداخلي لمحاور المقياس.

صدق المقياس:

دلالة الفروق بين الأرباع الأعلى والأرباع الأدنى لإيجاد صدق المقياس وتم تطبيقه على عينة قوامها (١٥) تلميذ من مجتمع البحث ومن خارج العينة الأصلية ويوضح ذلك جدول (١٨).

جدول (١٩)

دلالة الفروق بين الإرباع الأعلى والإرباع الأدنى فى مقياس مهارات التواصل قيد البحث

(ن=١٥)

| المتغيرات | وحدة القياس | الإرباع الأعلى | | الإرباع الأدنى | | الفرق بين المتوسطين | قيمة (ت) |
|-----------------------|-------------|----------------|------|----------------|------|---------------------|----------|
| | | ع | س | ع | س | | |
| التواصل الاجتماعى | درجة | ١٥.٠٠ | ٠.٨٢ | ١٢.٢٥ | ٠.٥٠ | ٢.٧٥ | ٥.٧٤ |
| السلوك الاجتماعى | درجة | ١٨.٢٥ | ٠.٥٠ | ١٦.٥٠ | ٠.٥٨ | ١.٧٥ | ٤.٥٨ |
| التواصل مع الزملاء | درجة | ١٥.٠٠ | ٠.٨٢ | ١٢.٠٠ | ٠.٨٢ | ٣.٠٠ | ٥.٢٠ |
| تكوين الاصدقاء | درجة | ١٣.٠٠ | ٠.٨٢ | ٩.٠٠ | ٠.٨٢ | ٤.٠٠ | ٦.٩٣ |
| التعبير عن الانفعالات | درجة | ١٥.٢٥ | ١.٨٩ | ١٠.٢٥ | ١.٢٦ | ٥.٠٠ | ٤.٤٠ |
| الدرجة الكلية للمقياس | درجة | ٧٢.٢٥ | ١.٢٦ | ٦٣.٧٥ | ٢.٩٩ | ٨.٥٠ | ٥.٢٥ |

قيمة "ت" الجدولية عند درجة حرية (١٨) ومستوي معنوية (٠.٠٥) = ٢.١٠

يتضح من جدول (١٨) أن جميع قيم (ت) المحسوبة أكبر من (ت) الجدولية فى مقياس مهارات التواصل قيد البحث، مما يشير إلى وجود فروق إحصائية دالة معنويا بين الارباع الاعلى والارباع الادنى، ومما يدل على صدق مقياس مهارات التواصل المستخدمة.

ثبات المقياس:

جدول (٢٠)

ثبات مقياس مهارات التواصل عن طريق التجزئة النصفية

ن=١٥

| البيان | القيمة |
|----------------------------|--------|
| معامل الارتباط بين الجزئين | ٠.٦٢٨ |
| معامل جتمان | ٠.٧٧١ |
| معامل ألفا للجزء الأول | ٠.٦١٩ |
| معامل ألفا للجزء الثاني | ٠.٧٩٦ |

يتضح من جدول (١٩) أن معامل الارتباط بين الجزئين (٠.٦٢٨) ومعامل ألفا للجزء الأول (٠.٦١٩) ومعامل ألفا للجزء الثاني (٠.٧٩٦) وهى قيم مرضية لقبول ثبات المقياس .

أعادة تطبيق الاختبار:

حساب ثبات المقياس عن طريق إعادة تطبيق الاختبار: **Test- Re- Test** :

قام الباحث بتطبيق المقياس على عينة التقنين (العينة الاستطلاعية) وقوامها (١٥) تلميذ من خارج عينة البحث الأساسية، وتم إعادة التطبيق على نفس العينة بفارق زمني قدره أسبوعين عن التطبيق الأول وفى نفس ظروف التطبيق الأول على قدر الإمكان، وتم حساب معاملات الارتباط بين درجات التلميذ على المقياس في التطبيقين الأول والثاني:

جدول (٢١)

معاملات الارتباط بين التطبيق الأول والتطبيق الثاني لمحاور المقياس والدرجة الكلية للمقياس

(ن=١٥)

| م | المحور | التطبيق الأول | | التطبيق الثاني | | معامل الثبات (ر) |
|---|-----------------------|---------------|------|----------------|------|------------------|
| | | ع | س- | ع | س- | |
| ١ | التواصل الاجتماعي | ١٣.٨٠ | ١.١٥ | ١٤.١٣ | ٠.٧٤ | *٠.٧٨٨ |
| ٢ | السلوك الاجتماعي | ١٧.٣٣ | ٠.٨٢ | ١٧.٥٣ | ٠.٦٤ | *٠.٧٢٩ |
| ٣ | التواصل مع الزملاء | ١٣.٧٣ | ١.٢٨ | ١٤.٠٠ | ٠.٨٥ | *٠.٩٢٤ |
| ٤ | تكوين الاصدقاء | ١١.٠٠ | ١.٧٣ | ١١.٠٧ | ١.٧٥ | *٠.٩٦٦ |
| ٥ | التعبير عن الانفعالات | ١٢.٨٠ | ٢.٢٤ | ١٣.٠٠ | ١.٩٦ | *٠.٩٧٣ |
| | الدرجة الكلية | ٦٨.٣٣ | ٣.٦٠ | ٦٩.٠٠ | ٢.٤٥ | *٠.٩٤٨ |

يتضح من جدول (٢٠) أن جميع قيم معاملات الارتباط دالة إحصائياً عند مستوى (٠.٠٥) وأن معاملات الثبات تتراوح بين (٠.٧٢٩, ٠.٩٧٣) مما يشير إلى أن تتمتع بمعامل ثبات دال إحصائياً وهذا يدل على إمكانية الاعتماد على هذه المحاور.

الدراسات الإستطلاعية

الدراسة الاستطلاعية الأولى

قام الباحث بتطبيق الدراسة الاستطلاعية الأولى من خلال الفترة (٢٠٢١/١٠/١٠) الي الفترة (٢٠٢١/١٠/٢١) على عينة عشوائية من تلاميذ وقوامها (١٥) تلميذ خارج عينة البحث الأساسية بهدف:-

▪ إجراء المعاملات العلمية للاختبارات والمقاييس المستخدمة قيد البحث .



وقد تم التأكد من صدق وثبات الإختبارات والمقاييس المستخدمة قيد البحث

الدراسة الاستطلاعية الثانية

قام الباحث بتطبيق الدراسة الاستطلاعية الأولى من خلال الفترة (٢٤/١٠/٢٠٢١م) الي الفترة (٢٨/١٠/٢٠٢١م) على عينة عشوائية من تلاميذ وقوامها (١٥) تلميذ خارج عينة البحث الأساسية بهدف:-

■ التأكد من سهولة وفهم وتطبيق الوحدات المقترحة باستخدام مسرحية المناهج وسلامة اللغة وبساطتها ، وكذلك تطبيقها وقد تم التأكد من سلامة الوحدات المستخدمة قيد البحث

الدراسة الأساسية :

(١) القياسات القبلية

قام الباحث بإجراء القياسات القبلية لمجموعتي البحث التجريبية والضابطة فى الفترة من يوم الأربعاء الموافق ٣/١١/٢٠٢١م وحتى الخميس الموافق ٤/١١/٢٠٢١م .

(٢) التجربة الأساسية (التطبيق)

قام الباحث بإجراء التجربة الأساسية (التطبيق) فى الفصل الدراسى الأول من العام الدراسى ٢٠٢١/٢٠٢٢م لمجموعتي البحث ، التجريبية التى تستخدم مسرحية المناهج ، والضابطة التى تستخدم الطريقة التقليدية الفترة من يوم الأحد الموافق ٧/١١/٢٠٢١م وحتى الخميس الموافق ٢٣/١٢/٢٠٢١م، بواقع يومان أسبوعيا (الأحد والخميس) ، وبلغ عدد الأسابيع (٧) أسابيع ، وزمن الوحدة (٤٥) دقيقة ، ليصبح عدد الوحدات المستخدمة (١٤) وحدة ، وإجمالى زمن الوحدات (٦٣٠) دقيقة .

(٣) القياسات البعدية:

قام الباحث بإجراء القياسات البعدية لمجموعتي البحث التجريبية والضابطة فى الفترة من يوم الأحد الموافق ٢٦/١٢/٢٠٢١م وحتى الخميس الموافق ٢٨/١٢/٢٠٢١م .

الهدف من البرنامج :

إستخدام مسرحة المناهج كمدخل دراسى وتأثيره على التحصيل المعرفى وتنمية مهارات التواصل لدى تلاميذ المرحلة الإبتدائية.

أهداف البرنامج :

- أن يتعرف التلميذ بين على مفهوم مهارات التواصل ومحاورة وأهميته .
- تعزيز مهارات التواصل لدى التلاميذ .

الهدف العام :

هو تعزيز مهارات التواصل بأبعاده الخمسة وهى :-

- ١- التواصل الاجتماعى
- ٢- السلوك الاجتماعى
- ٣- التواصل مع الزملاء
- ٤- تكوين الاصدقاء
- ٥- التعبير عن الانفعالات

أسس وضع البرنامج :

يرتكز البرنامج تنمية مهارات التواصل لدى التلاميذ على مجموعة من الأسس

أهمها :-

- تحديد الهدف الإجرائي لكل جلسة من جلسات البرنامج للعينة التى يقدم لها البرنامج .
- مراعاة الفروق الفردية بين أفراد العينة .
- مراعاة المرونة فى تنفيذ البرنامج .
- أن يكون للبرنامج أساس نظري مدعم بالبحوث التطبيقية .
- مراعاة التدرج فى تعلم مهارات مهارات التواصل .

- التخطيط الجيد للبرنامج ومراعاة مهارات مهارات التواصل .
 - ملائمة محتويات البرنامج لمستوى التلاميذ وإمكانية تنفيذه .
 - مراعاة أسس ومبادئ التعلم .
 - إثارة التحفيز لدى التلاميذ.
 - الاهتمام بالتشجيع المادي والمعنوي لدوره الهام فى نجاح البرنامج .
- أسلوب المعالجة الإحصائية للبيانات :

تم تحليل البيانات المستخلصة من هذا البحث وفقاً للأساليب الإحصائية

التالية :-

- المتوسط الحسابي.
- الانحراف المعياري.
- معامل الارتباط.
- اختبارات.
- الأهمية النسبية.
- عرض ومناقشة وتفسير النتائج :

أولاً : عرض النتائج :

جدول (٢٧)

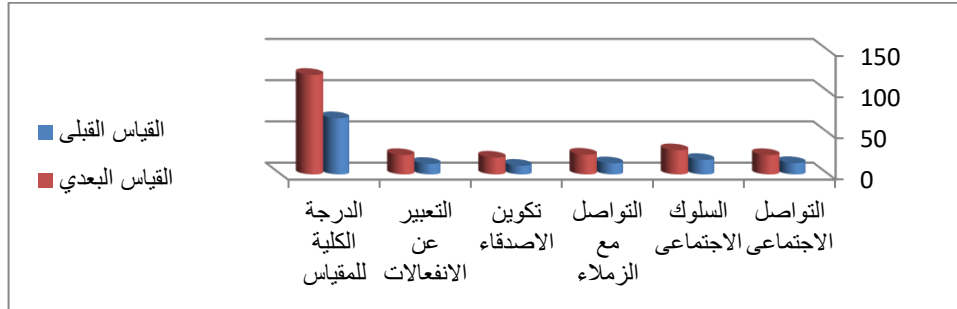
دلالة الفروق بين القياسين القبلي والبعدي للمجموعة التجريبية في محاور مهارات التواصل والدرجة الكلية

ن=١٥

| المتغيرات | وحدة القياس | القياس القبلي | | القياس البعدي | | الفرق بين المتوسطين | قيمة ت | نسب التحسن |
|-----------------------|-------------|---------------|-------|---------------|--------|---------------------|--------|------------|
| | | ع | س | ع | س | | | |
| التواصل الاجتماعي | درجة | ١.١٥ | ١٣.٨٠ | ٢.٠٠ | ٢٣.٤٧ | -٩.٦٧ | ١٨.٥٠ | ٧٠.٠٥ |
| السلوك الاجتماعي | درجة | ٠.٧٤ | ١٧.٥٣ | ١.٢٣ | ٢٩.٣٣ | -١٥.٥٣ | ٣٣.٢٩ | ٨٨.٥٩ |
| التواصل مع الزملاء | درجة | ١.٥١ | ١٣.٥٣ | ٢.٠٧ | ٢٤.٠٠ | -١٠.٤٧ | ١٥.٨٤ | ٧٧.٣٤ |
| تكوين الاصدقاء | درجة | ١.٩٢ | ١٠.٥٣ | ١.١٨ | ٢٠.٤٠ | -٩.٨٧ | ١٧.٣٧ | ٩٣.٦٧ |
| التعبير عن الانفعالات | درجة | ٢.٢٤ | ١٢.٨٠ | ٢.١٣ | ٢٣.٥٣ | -١٠.٧٣ | ١٥.٠٤ | ٨٣.٨٥ |
| الدرجة الكلية للمقياس | درجة | ٣.٠٥ | ٦٨.٢٠ | ٥.٢٧ | ١٢٠.٧٣ | -٥٢.٥٣ | ٣٤.٢٦ | ٧٧.٠٣ |

- قيمة ت الجدولية عند مستوى معنوية ٠,٠٥ = ٢,٢٦٢

– يتضح من جدول (٢٧) وجود فروق دالة احصائيا بين القياس القبلي والقياس البعدي في مقياس مهارات التواصل لصالح القياس البعدي للمجموعة التجريبية عند مستوى معنوية ٠,٠٠٥ ، ووجود نسب تحسن بين القياس القبلي والقياس البعدي حيث تراوحت نسب التحسن بين (٧٠.٠٥, ٩٣.٦٧)



شكل (١)

الفروق بين القياسين القبلي والبعدي للمجموعة التجريبية في محاور

مهارات التواصل والدرجة الكلية

جدول (٢٨)

دلالة الفروق بين القياسين القبلي والبعدي للمجموعة الضابطة

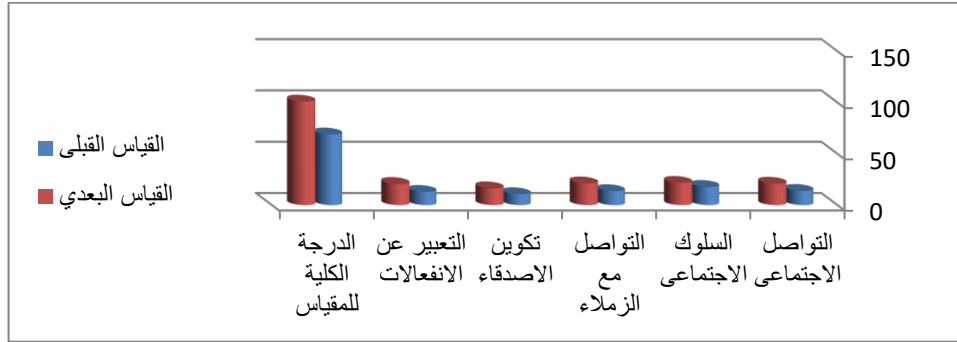
في محاور مهارات التواصل والدرجة الكلية

ن=١٥

| المتغيرات | وحدة القياس | القياس القبلي | | القياس البعدي | | الفرق بين المتوسطين ن | قيمة ت | نسب التحسن |
|-----------------------|-------------|---------------|------|---------------|------|-----------------------|--------|------------|
| | | ع | س | ع | س | | | |
| التواصل الاجتماعي | درجة | ١٣.٨٧ | ١.١٩ | ٢٠.٩٣ | ١.٣٣ | -٧.٠٧ | ١٦.٨٥ | ٥٠.٩٦ |
| السلوك الاجتماعي | درجة | ١٧.٨٠ | ١.٠٨ | ٢١.٧٣ | ٢.٢٨ | -٧.٨٧ | ١٣.٤٦ | ٤٤.١٩ |
| التواصل مع الزملاء | درجة | ١٣.٦٧ | ١.٠٥ | ٢١.٢٠ | ١.٣٢ | -٧.٥٣ | ١٧.٣٢ | ٥٥.١٢ |
| تكوين الاصدقاء | درجة | ١٠.٦٧ | ١.٦٨ | ١٦.٤٠ | ١.١٨ | -٥.٧٣ | ١٢.٩٩ | ٥٣.٧٥ |
| التعبير عن الانفعالات | درجة | ١٢.٩٣ | ٢.٠٥ | ٢٠.٦٧ | ١.٠٥ | -٧.٧٣ | ١٦.٧٢ | ٥٩.٧٩ |
| الدرجة الكلية للمقياس | درجة | ٦٨.٩٣ | ٤.٠٣ | ١٠٠.٩٣ | ٣.٧٩ | -٣٢.٠٠ | ٢١.٩٦ | ٤٦.٤٢ |

– قيمة ت الجدولية عند مستوى معنوية ٠,٠٥ = ٢,٢٦٢

– يتضح من جدول (٢٨) وجود فروق دالة احصائياً بين القياس القبلي والقياس البعدي في مقياس مهارات التواصل لصالح القياس البعدي للمجموعة الضابطة عند مستوى معنوية ٠,٠٠٥ ، ووجود نسب تحسن بين القياس القبلي والقياس البعدي حيث تراوحت نسب التحسن بين (٤٤.١٩ , ٥٩.٧٩)



شكل (٢)

الفروق بين القياسين القبلي والبعدي للمجموعة الضابطة في محاور

مهارات التواصل والدرجة الكلية

جدول (٢٩)

دلالة الفروق بين القياسين البعدين للمجموعتين التجريبية والضابطة

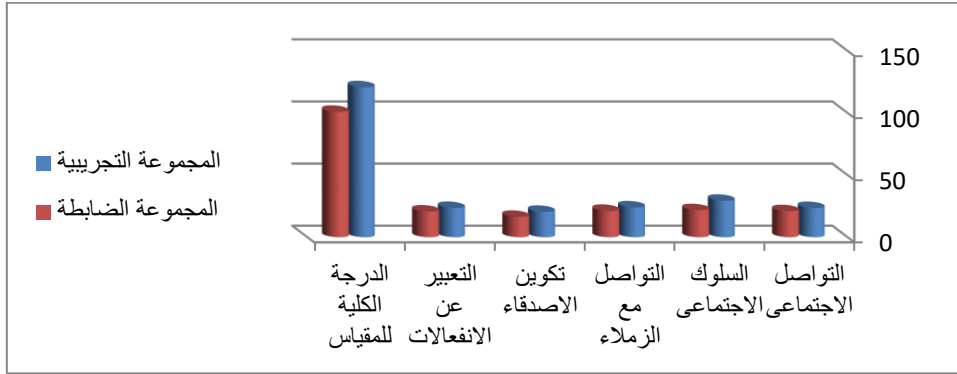
في محاور مهارات التواصل والدرجة الكلية

ن=١٥=٢=١٥

| المتغيرات | وحدة القياس | المجموعة التجريبية | | المجموعة الضابطة | | الفرق بين المتوسطين | قيمة ت |
|-----------------------|-------------|--------------------|-------|------------------|------|---------------------|--------|
| | | ع | س | ع | س | | |
| التواصل الاجتماعي | درجة | ٢٣.٤٧ | ٢٠.٠٠ | ٢٠.٩٣ | ١.٣٣ | ٢.٥٣ | ٤.٠٩ |
| السلوك الاجتماعي | درجة | ٢٩.٣٣ | ١.٢٣ | ٢١.٧٣ | ٢.٢٨ | ٧.٦٠ | ١١.٣٤ |
| التواصل مع الزملاء | درجة | ٢٤.٠٠ | ٢.٠٧ | ٢١.٢٠ | ١.٣٢ | ٢.٨٠ | ٤.٤٢ |
| تكوين الاصدقاء | درجة | ٢٠.٤٠ | ١.١٨ | ١٦.٤٠ | ١.١٨ | ٤.٠٠ | ٩.٢٦ |
| التعبير عن الانفعالات | درجة | ٢٣.٥٣ | ٢.١٣ | ٢٠.٦٧ | ١.٠٥ | ٢.٨٧ | ٤.٦٧ |
| الدرجة الكلية للمقياس | درجة | ١٢٠.٧٣ | ٥.٢٧ | ١٠٠.٩٣ | ٣.٧٩ | ١٩.٨٠ | ١١.٨١ |

– قيمة ت الجدولية عند مستوى معنوية ٠,٠٥ = ٢,٢٦٢

- يتضح من جدول (٢٩) وجود فروق دالة احصائياً بين القياسين البعديين للمجموعتين التجريبية والضابطة في مقياس مهارات التواصل لصالح القياس البعدي للمجموعة التجريبية عند مستوى معنوية ٠.٠٥ .



شكل (٣)

الفروق بين القياسين لبعديين للمجموعتين التجريبية والضابطة

في محاور مهارات التواصل والدرجة الكلية

ثانيا : مناقشة النتائج :

مناقشة نتائج الفرض الأول :

- والذي ينص علي " توجد فروق دلالة احصائياً بين القياسين القبلي والبعدي للمجموعة التجريبية في محاور مهارات التواصل والدرجة الكلية ونسب التحسن لصالح القياس البعدي يتضح من الجدول (٢٧) والشكل (١) وجود فرق دال احصائياً بين متوسطي درجات تلاميذ المجموعة التجريبية (الذين درسوا باستخدام مسرحية المناهج)، في القياس البعدي لمهارات الاتصال والتحصيل المعرفي لتلاميذ المجموعة التجريبية".

ويعزو " الباحث" ذلك التأثير الإيجابي لمسرحية المناهج لما تتميز به حيث أنها تعتبر وسيلة تعليمية تتميز بالاتصال المباشر مما يمكننا من إدراك رد فعل مباشر وفوري من التلميذ نتيجة الخبرة التعليمية الملقاه ، كما أن التلميذ يمارس الخبرة بنفسه مما يتيح له الفرصة لاستكشاف الخبرة المتعلمة يعبر عنها من خلال النشاط المسرحي وبحركات جسمه ولسانه مما يكسبه خبرة تعليمية مباشرة تمكنه من التعرف على مشاكل الحياة المختلفة ومواجهة هذه المواقف والمشاكل بشكل إيجابي والإستفادة بتلك الخبرة في المستقبل .

كما أن مسرحية المناهج التي اتبعت في التدريس مع المجموعة التجريبية لها أثرها في تحسن أداء تلاميذ هذه المجموعة في التحصيل المعرفي ومهارات الاتصال.

ويشير الباحث ان استخدام استراتيجية مسرحية المناهج في الدراسة الحالية، ما أشار إليه الروترز **Alrutz (2004) (٥٩)** من أن هذه الطريقة تعد من طرائق التعلم الوظيفية التي تعتمد على العمل والممارسة، والخبرة المربية من خلال مشاركة المتعلم ودوره الفاعل في التخطيط لحوارات المسرحية والإعداد لها، وتمثيلها وتقويمها وصولاً إلى حل المشكلة التي جسدها. ويأتي هذا متفقاً مع ما توصلت إليه باربارا ورفاقها **Barbara et al (2006) (٦٠)** من أن اندماج المتعلم بالعمل في أثناء التعلم يؤدي إلى تعلم نشط ينشغل الطالب من خلاله باستمرار في اكتساب المفاهيم الجديدة والاحتفاظ بها.

وتعد الدراما التعليمية مدخلاً جذاباً للحد من ظاهرة التعلم السلبي، والمساهمة في تحقيق نتائج وثيقة منهاج التربية الرياضية، إذ أن من أهداف هذه الاستراتيجية التعليمية نقل محور الاهتمام في عملية التعلم والتعليم من المعلم إلى المتعلم عبر عرض المادة التعليمية بأسلوب ممتع، يؤدي إلى حدوث تغير إيجابي في أجواء دروس التربية الرياضية خاصة في أثناء تمثيل الطلاب للمشاهد التمثيلية، وفي تعامل المعلم مع المتعلم، وفي تفاعل المتعلمين مع الحوار الذي يعقب عرض كل مشهد بمبادرات منهم، كل ذلك وفر جواً من المرح والاستمتاع، وعمل على تنمية مهارات الاتصال، وهذا ما تم. وهذه الملاحظات تتفق مع ما توصل إليه سبيناث وزملائه **Spinath et al (2006) (٦٤)** من أن البيئة الصفية الجاذبة التي تحترم ذات الطالب وكيانه ولا تشكل خطراً عليه تحقق أقصى درجات التعلم، وتسهم في الاحتفاظ بما جرى تعلمه.

فعالية التلميذ ومشاركته بشكل إيجابي في عملية التعلم حيث لاحظ علماء النفس والتربية أن الأطفال يؤدون بشكل تلقائي عملاً درامياً أطلقوا عليه (اللعبة التمثيلية) الأمر الذي دفعهم إلى توظيف اللعبة التمثيلية في تعليم الأطفال بحيث أصبحت الدراما في الوقت الراهن استراتيجية تدريس فعالة. (٦ : ١٨٣ - ١٨٤)، (٨ : ١٥٧)، (٢٧ : ١١٥)

وبالتالي فإن طريقة النماذج تعتمد على محتوى المنهج الذي يتم تدريسه للتلاميذ بحيث يعالج المحتوى، أو جزءاً منه ليعاد صياغته درامياً، ليخرج في شكل مسرحية مع مراعاة عدم تغيير المعلومات والحقائق المتضمنة بالمحتوى حتى لا تقدم للتلاميذ بصورة مشوهة، ويمكن للمعلم القيام بصياغة المسرحية إذا كان مزوداً ببعض الأسس الخاصة بالكتابة المسرحية، وقد يستعين بإحدى المسرحيات الجاهزة طالما تتناسب مع أهداف المنهج ومحتواه، ويمكن استخدام هذه الطريقة في تدريس معظم المواد الدراسية، ولكن يجب على المعلم اختيار الموضوعات، أو الدروس التي يمكن مسرحتها بصورة جيدة ووفقاً لمعايير محددة؛ ليتمكن المعلم من خلالها أن يحدد متى يمكن استخدام مسرحية المناهج؟ وفي أي درس ستكون مسرحية المناهج هي أفضل من بقية الاستراتيجيات الأخرى وكيف سيتم تطبيقها (٨ : ١١١).

وهذا يتفق مع الدراسات المرجعية مثل دراسة أمانى رفعت بحيرى (٢٠١٥ م) (٧) ، تامر جمال رفة (٢٠٢١م) (١٤) ، حنان محمود أحمد (٢٠١١ م) (١٩) ، سمير يونس أحمد (٢٠١٨ م) (١٢) ، سناء حسين (٢٠٠٢ م) (١٦) ، زينب مختار. (٢٠٠٦ م) (١٨)

وبهذا يتحقق الفرض الأول الذى ينص على :-

توجد فروق دلالة احصائياً بين القياسين القبلي والبعدي للمجموعة التجريبية في محاور مهارات التواصل والدرجة الكلية ونسب التحسن لصالح القياس البعدي .

مناقشة نتائج الفرض الثانى :

والذى ينص على " توجد فروق دلالة احصائياً بين القياسين القبلي والبعدي للمجموعة الضابطة في محاور مهارات التواصل والدرجة الكلية ونسب التحسن لصالح القياس البعدي ."

يتضح من الجدولين رقم (٢٨) والشكل (٢) وجود فروق دالة إحصائياً عند مستوى ٠,٠٥ بين متوسطي القياسين القبلي والبعدي للمجموعة الضابطة في مقياس مهارات الاتصال والتحصيل المعرفى حيث جاءت قيمة "ت" المحسوبة أكبر من قيمة "ت" الجدولية، لصالح القياس البعدي للمجموعة الضابطة، ترجع الباحث هذه النتائج نتيجة الأسلوب التقليدي المتبع من المعلم والذى يعتمد على الشرح وعمل نموذج بالإضافة إلى تصحيح الأخطاء من قبل المعلم.

ويرى الباحث أن هذا التحسن يرجع إلى تعود الطلاب على هذه الطريقة (الطريقة التقليدية) فى تعلم الكثير من المهارات الحركية للأنشطة الرياضية المختلفة وأيضاً تكرار الأداء والتدريبات المختلفة مما جعلهم يؤدون المهارات الحركية فى كرة اليد بأفضل شكل ممكن حيث تتميز هذه الطريقة بأن المعلم هى التى تنفذ القرارات وأن دور الطلاب هو تلقي المعلومات ونقلها للأداء حسب النموذج الذى يقدم لهم

ويعتبر التعلم من الموضوعات الهامة التى تهتم كلاً من المعلمين والمتعلمين ولا يقتصر الأمر على المعلم بالمفهوم الشائع والمتداول بل يمتد إلى كل من يهمل الأمر من خلال إعداد وتوجيه المتعلم إعداداً صحيحاً في أكثر من مجال، وتشغل عملية التعلم جانباً من حياة الفرد وكل فرد منا يتعلم ويكتسب خلال تعلمه أساليب السلوك التى يعيش بها وتظهر نتائج التعلم في ألوان النشاط التى يقوم به الإنسان وفيما ينجزه من أعمال.

وأن التربية الرياضية " تتميز بشموليتها وتكاملها ، فهي تعنى بالفرد من كافة الجوانب البدنية والعقلية والنفسية والاجتماعية وهي تسعى إلى تحقيق النمو المتكامل والتطور المتوازن للفرد بما يتناسب مع قدراته وإمكاناته واستعداداته ، ويتمشى مع ميوله ورغباته وتتسع مجالاتها وتتعدد وسائلها لتشمل ممارسات تربية وبدنية وأنشطة رياضية متباينة (١٣ : ١٣٥)

وهذا يتفق مع الدراسات المرجعية مثل دراسة أمانى رفعت بحيرى (٢٠١٥ م) (٧) ، تامر جمال رفة (٢٠٢١م) (١٤) ، حنان محمود أحمد (٢٠١١ م) (١٩) ، امير قلشي (٢٠١٨ م) (٨) ، سناء حسن (٢٠٠٢ م) (١٦) ، اروى علي (٢٠٠٦ م) (٤)

وبهذا يتحقق الفرض الثاني الذى ينص على :-

توجد فروق دلالة احصائياً بين القياسين القبلي والبعدي للمجموعة الضابطة في محاور مهارات التواصل والدرجة الكلية ونسب التحسن لصالح القياس البعدي .

مناقشة نتائج الفرض الثالث :

والذى ينص على " توجد فروق دلالة احصائياً بين القياسين البعدين للمجموعة التجريبية والمجموعه الضابطة الضابطة في محاور مهارات التواصل والدرجة الكلية ونسب التحسن لصالح القياس البعدي ."

يتضح من الجدول (٢٩) وجود فرق دالة إحصائياً بين متوسطي درجات تلاميذ المجموعة التجريبية (الذين درسوا باستخدام مسرحية المناهج)، وتلاميذ المجموعة الضابطة (الذين درسوا بالطريقة المعتادة) في القياس البعدي التطبيق البعدي لمقياس مهارات الاتصال نحو لصالح تلاميذ المجموعة التجريبية" مما يدل على تفوق المجموعة التجريبية على المجموعة الضابطة في التطبيق البعدي لمقياس مهارات الاتصال.

ويرجع الباحث هذا التحسن إلى فعالية البرنامج المقترح باستخدام مدخل مسرحية المناهج لدى أفراد المجموعة التجريبية من التلاميذ الصف الخامس الابتدائي، حيث تضمن محتوى البرنامج المقترح تنمية مهارات الاتصال لدى التلاميذ " باستخدام مدخل مسرحية المناهج، بما يتناسب مع الخصائص العقلية واللغوية والتربوية لهذه الفئة، وأدى ذلك إلى إقبال التلاميذ على دراسة هذه الموضوعات ، وقد ساعد التلاميذ على أنهم يصبحوا أكثر تفاعلاً وإيجابية وأكثر إثارة للبرنامج، وأيضاً المناخ التعليمي المهيأ للتلاميذ من تمثيل الأدوار بأنفسهم ساعدهم ثبات المعلومات بأذهانهم وإكسابهم الثقة بأنفسهم وتقديرهم لذاتهم وزيادة تواصلهم مع الآخرين.

كما إن نجاح العملية التدريسية يعتمد على العلاقات المستمرة التي تنشأ بين المدرس والطالب ، وكلما كانت العلاقة بين المدرس والطالب مبنية على أسس علمية يساعد ذلك على اكتساب المعلومات ونمو وتطور المهارات التي يرغب المدرس أن يعلمها لطلابه من خلال درس التربية الرياضية . وعلى المدرس الناجح أن يكون ملماً بالعوامل التي تسهم في تحقيق أهداف الدرس ومن هذه العوامل أن يتعرف على طرق وأساليب التدريس وما تحتويه من مضامين . لكي يستخدم الأسلوب الأمثل الذي يتلائم مع طبيعة الفعالية أو المهارة لكي يحقق أفضل النتائج وذلك

حسب قدراته وحسب مستوى المتعلمين والإمكانيات المتوفرة وزمن الدرس ونوع الفعالية ولهذا يؤكد معظم المختصين في مجال التدريس على ضرورة إيجاد أساليب تدريسية تتسجم مع المرحلة العمرية للطلاب ، والابتعاد عن الأساليب التي لا تراعي الفروق الفردية.(١٥ : ٩٠)

يعد الهدف الرئيس من مسرحية المناهج هو الخروج بالمواد الدراسية من المجالات الضيقة والمحدودة إلى صورة متحركة، مما يجعلها أكثر حيوية وإقناعاً ويتيسر فهمها ورسوخها في الأذهان، وتعد مسرحية المناهج من أنجح الوسائط التربوية لتحقيق الخبرة المباشرة سواء المؤدي أم المتلقي لأن العلمية التعليمية خرجت من كونها معلومات تملأ بها عقول التلاميذ، وإنما هي خبرات يكتسبها الفرد لكي يتفاعل مع حياته بشكل أفضل، وهناك العديد من الأهداف التي يمكن أن يحققها مسرحية المناهج نذكر منها ما يأتي.

(١ : ٢) ، (٩ : ٢٣) ، (١٤ : ١٠٥) ، (١٦ : ١١٤) . (٨ : ٥٠ - ٥١).

ويتضح أن مسرحية المناهج تبسط المناهج الدراسية وتعرضها بأسلوب مشوق جذاب يشعر التلميذ بالمتعة والبهجة مما يجعله أكثر قابلية للتعلم، وتنمي التحصيل لدى التلاميذ من خلال زيادة معلوماتهم، وخبراتهم، مما يساعدهم على اكتساب المعلومات، والحقائق، والنظريات، والمبادئ، والمفاهيم المختلفة، وتثري قدرة التلميذ على التعبير عما بداخله، وتيسر عملية الفهم والتعليم من خلال إظهار الحقائق، والمفاهيم، واستبعاد التفاصيل غير المهمة، وتؤثر إيجابياً على التلاميذ من خلال أنها تخفف من حدة الإصغاء حيث تجذب انتباههم.

وهذا يتفق مع الدراسات المرجعية مثل دراسة أمانى رفعت بحيرى (٢٠١٥ م) (٧) ، تامر جمال عرفة (٢٠٢١م) (١٤) ، حنان محمود أحمد (٢٠١١ م) (٢) ،

وبهذا يتحقق الفرض الثالث الذي ينص على :-

توجد فروق دلالة احصائياً بين القياسين البعدين للمجموعة التجريبية والمجموعة الضابطة الضابطة في محاور مهارات التواصل والدرجة الكلية ونسب التحسن لصالح القياس البعدي للمجموعة التجريبية.

الإستخلاصات والتوصيات

أولاً: الإستخلاصات :

من خلال ما تحقق من فروض البحث ووفقا لما توصلت اليه نتائج التحليل الاحصائي وفي ضوء عرض ومناقشة النتائج وفي حدود عينه البحث والادوات المستخدمة امكن الباحث التوصل إلى أن:-

- إن استعمال طريقة مسرحية المناهج كان أكثر تأثيرا من الطريقة الاعتيادية في تنمية مهارات الاتصال لدى تلاميذ الصف الخامس الابتدائي وذلك لأن هذه الطريقة تركز على مكونات وخصائص المفهوم العلمي جميعها.
- أسهمت طريقة مسرحية المناهج في رفع مستوى التحصيل المعرفي لدى تلاميذ الصف الخامس الابتدائي.
- إن استعمال طريقة مسرحية المناهج يتطلب من معلم المادة التخطيط المسبق وبصورة دقيقة بما يتلاءم مع مقتضيات الدرس وأهدافه .
- هناك حاجة ماسة لتلاميذ المرحلة الابتدائية إلى أساليب تعليمية حديثة تساعدهم على التفكير والاطلاع والبحث خصوصا في هذه المرحلة المهمة من حياة التلاميذ.
- تساعد طريقة مسرحية المناهج على معالجة بعض المشكلات النفسية التي يعاني منها بعض التلاميذ وأهمها الخجل والخوف والانطواء والتي تشكل عائقا أمامهم في الاتصال بالآخرين.
- توجد فروق دلالة احصائياً بين القياسين البعديين للمجموعة التجريبية والمجموعة الضابطة الضابطة في محاور مهارات التواصل والدرجة الكلية ونسب التحسن لصالح القياس البعدي للمجموعة التجريبية.



المراجع

أولاً : المراجع العربية :-

١. أحمد حسين اللقاني ، وعلي الجمل: معجم المصطلحات التربوية المعرفة في المناهج وطرق التدريس. ط٣، القاهرة: عالم الكتب، ٢٠٠٣.
٢. أحمد حسين اللقاني ، وفارعة حسن محمد: مناهج التعليم بين الواقع والمستقبل. القاهرة: عالم الكتب، ٢٠٠١.
٣. أحمد ماهر : كيف ترفع مهاراتك الإدارية في الاتصال. الاسكندرية: الدار الجامعية ، ٢٠٠٤.
٤. أروى علي عبد الله أخضر: مسرحة مناهج الصم، ٢٠١٥.
٥. آمال عبد السميع باظة: اضطرابات التواصل وعلاجها، ط٢، مكتبة الإنجلو، القاهرة، ٢٠١٠.
٦. إمام مختار حميدة، وأمير إبراهيم القرشي: تدريس الدراسات الاجتماعية في التعليم العام. الجزء الأول، القاهرة: مكتبة زهراء الشرق، ٢٠٠٠.
٧. امانى رفعت البحيري : تأثير برنامج تعليمي باستخدام أسلوب مسرحة المناهج المصاحب بالأنشطة الاستكشافية الحركية في اكتساب الإدراكات الحس حركية وبعض مبادئ حقوق الطفل لتلاميذ الحلقة الأولى من التعليم الأساسي ،بحث منشور ، مجلة أسيوط لعلوم وفنون التربية الرياضية ، كلية التربية الرياضية ، جامعه اسيوط ، ٢٠١٥م.
٨. أمير إبراهيم القرشي: المناهج والمدخل الدرامي. القاهرة: عالم الكتب، ٢٠٠١.
٩. أمين أنور الخولي: أصول التربية البدنية والرياضية ، دار المعارف ، القاهرة ، ١٩٩٤م.
١٠. أمين أنور الخولي وآخرون: التربية الرياضية المدرسية ، دليل معلم الفصل والطالب التربية العامة ، ط٣ . دار الفكر العربي ، القاهرة ، ١٩٩٤م.
١١. أمين أنور الخولي ، أسامة كامل راتب : التربية الحركية للطفل ، ط٣ ، دار الفكر العربي ، القاهرة ، ١٩٩٤م.



١٢. إيمان أحمد خضر: "أثر أسلوب مسرحية المناهج في الدراسات الاجتماعية على التحصيل الدراسي لتلاميذ الصف الخامس الابتدائي - دراسة تجريبية". رسالة ماجستير غير منشورة, معهد الدراسات العليا للطفولة, جامعة عين شمس, ١٩٩٨.
١٣. السيد محمد عزت: فعالية الدراما المبتكرة في تدريس الرياضيات للصف السادس الابتدائي وأثر ذلك على التحصيل (دراسة تجريبية). مجلة بحوث التربية النوعية - جامعة المنصورة, العدد ٨ (يوليو ٢٠٠٦).
١٤. تامر جمال عرفة: تأثير استخدام مسرحية المناهج على بعض المهارات الحركية لدى تلاميذ الحلقة الأولى من التعليم الأساسي , بحث منشور , كلية التربية الرياضية , جامعه بنها , ٢٠٢١م.
١٥. تيسير سامح النهار : العوامل التي تعزز الإبداع في التعليم ومدى توافرها في المدارس الثانوية في الأردن ,مجلة مؤتمة للبحوث والدراسات , سلسلة العلوم الإنسانية والاجتماعية , العدد ١٣ , مجلد ٧ , الأردن ١٩٩٢ ,
١٦. ثناء حسن سليمان : اضطراب التوحد "نظرة شاملة". دمشق: دار كيوان للطباعة والنشر والتوزيع , ٢٠٠٧.
١٧. جير الدين براين سايكس: الدراما والطفل "ترجمة أملي صادق ميخائيل". القاهرة: عالم الكتب, ٢٠٠٣.
١٨. حسن شحاته, زينب النجار: معجم المصطلحات التربوية والنفسية, الدار المصرية اللبنانية, القاهرة , ٢٠٠٣.
١٩. حنان عبد الحميد العناني: الدراما والمسرح في تعليم الطفل: منهج وتطبيق. ط٥, عمان: دار الفكر, ٢٠٠٠.