

## تأثير برنامج تعليمي باستخدام العصف الذهني علي تعلم بعض مهارات

### السباحة وتنمية الذكاءات المتعددة لمبتدئى السباحة

أ.د/ محمد فتحي البحراوي

أ.م.د/ محمد محمد ابو جميل حشاد

أ/ اسعد حسن عامر اسماعيل

#### ملخص البحث:

يهدف هذا البحث إلى تصميم برنامج تعليمي باستخدام العصف الذهني علي تعلم بعض مهارات السباحة وتنمية الذكاء المتعددة لمبتدئى السباحة عن طريق الباحث والطالب واستخدم الباحث المنهج التجريبي، وقد أظهرت نتائج البحث أن:

البرنامج التعليمي باستخدام أسلوب العصف الذهني ساهم بطريقة ايجابية في تحسن مستوى الأداء المهارى لسباحة الزحف على البطن(الطفو والانزلاق على البطن - ضربات الرجلين - حركة الذراع اليمنى - حركة الذراع اليسرى - حركات الذراعين - التنفس المنتظم - التوافق ككل في سباحة الزحف على البطن) لطلاب المجموعة التجريبية.

وجدت فروق ذات دلالة إحصائية بين المجموعتين التجريبية والضابطة في مستوى الأداء المهارى لسباحة الزحف على البطن قيد البحث ولصالح طلاب المجموعة التجريبية تفوقت تلاميذ المجموعة التجريبية على تلاميذ المجموعة الضابطة في نسب الذكاءات المتعددة قيد البحث.

تفوقت المجموعة التجريبية على المجموعة الضابطة في نسب تحسن مستوى الأداء المهارى لسباحة الزحف على البطن(الطفو والانزلاق على البطن - ضربات الرجلين - حركة الذراع اليمنى - حركة الذراع اليسرى - حركات الذراعين - التنفس المنتظم) .

**الكلمات المفتاحية :** (العصف الذهني، الذكاءات المتعددة)

#### Research Summary:

This research aims to design an educational program using brainstorming to learn some swimming skills and develop multiple intelligence for swimming beginners by the researcher and the student and the researcher used the experimental method, and the research results showed that:

The educational program using the brainstorming method contributed in a positive way to improving the level of skill performance in belly crawl swimming (floating and sliding on the abdomen - leg strikes - right arm movement - left arm movement - arm movements -

regular breathing - compatibility as a whole in abdominal crawl swimming) for students experimental group.

There were statistically significant differences between the experimental and control groups in the level of skill performance of belly crawl swimming under research and in favor of the experimental group students outperformed the students of the control group in the ratios of multiple intelligences under research.

The experimental group outperformed the control group in the percentages of improving the level of skill performance in abdominal crawling swimming (flotation and sliding on the abdomen - leg strikes - right arm movement - left arm movement - arm movements - regular breathing).

**Keywords:** (brainstorming, multiple intelligences)

#### مقدمة ومشكلة البحث:

تحتل السباحة مكانة بارزة ومتميزة لما تميزها قدرات للإنسان علي اختراق الوسط المائي وتحدي الطبيعة ، وتأتي السباحة بما تحمله من مهارات خاصة وإثارة لتؤكد هذه المكانة المتميزة، إضافة إلي ما تشهده اللعبة من تطورات ونمو واهتمام متزايدا مما يحقق المتعة للمشاهدين والممارسين .ففي خضم الكم الهائل من المشكلات التي بدأت تفرض نفسها نتيجة للانفجار المعرفي الهائل في مختلف المجالات السياسية والاقتصادية والاجتماعية والتربوية وغيرها من المجالات ، أصبح التفكير ضرورة حتمية ، والتمكن من اتخاذ القرارات والتغلب علي حل المشكلات أصبحت احد ملامح الألفية الثالثة ( ١ : ٤٥١ ) .

ويضيف طارق عامر (٢٠٠٥م) أن العصف الذهني واحد من أهم أساليب واستراتيجيات تحفيز التفكير والإبداع ، كأسلوب التفكير الجماعي أو الفردي في حل الكثير من المشكلات العلمية والحياتية المختلفة ( ٢ : ١ ) .

ويعتمد العصف الذهني علي قدر كبير من التلقائية في الأفكار والانطلاق في الحديث وقد يشترط فيها الخروج بنتائج أو مفاهيم موحدة ، ومع ذلك فإن هذه الطريقة تقيد في تفهم أو استكشاف أبعاد جديدة لمشكلة معينة والحلول الممكنة لها حيث يطلب من المشتركين في هذه العملية الإسهام بأفكار متنوعة حول المشكلة المعروضة ، حتى ولو لم تكن هذه الأفكار وثيقة الصلة وعلي علاقة مباشرة بالمشكلة المطروحة للبحث والاستقصاء كما يتطلب المؤتمر من السادة الخبراء في هذا الأسلوب أن يضعوا صورة للمستقبل المحتمل ، أو أن يبتدعوا المستقبل المأمول (٣ : ٥١) .

والسباحة أحد الأنشطة التي يتم تعلمها في مدارس السباحة ، وذلك لما لها من أهمية ترويحوية واجتماعية وتربوية ونفسية وعلاجية وكذلك من الناحية البدنية ، والفسيولوجية ، حيث يمكن ممارستها في مراحل العمر المختلفة فتكسب الفرد الممارس مهارات التعود علي الماء والقدرة علي التحرك في الوسط المائي ، وتظهر الفوائد الاجتماعية في السباحة من خلال التعاون بين المتعلمين نتيجة لممارستها مع الزملاء ، كما تعمل علي تنمية الفرد بديناً من خلال التحرك الشامل لجميع أجزاء الجسم من عضلات ومفاصل وأجهزة حيوية وعلي أثر ذلك يظهر النمو المتكامل للجسم الذي يتوفر فيه التناسق والإتزان ، كما تعتبر السباحة من أهم أنواع الرياضات التي تكسب الفرد قدرة فسيولوجية عالية لأجهزته الحيوية ( ١٢ : ١٥ ).

ان الذكاء يتكون وفق نظرية جاردنر من سبعة أنواع أساسية لدي الفرد وهي :الذكاء اللغوي، الذكاء المنطقي الرياضي، الذكاء المكاني، الذكاء الجسمي، الذكاء الموسيقي، الذكاء الاجتماعي، الذكاء الشخصي، ثم توصل إلي ذكاء ثامن وهو الذكاء الطبيعي وأن هذه الذكاءات الثمانية تؤدي وظيفتها معا بطرق فريدة بالنسبة لكل شخص، وهذه النظرية تؤكد ثراء وتنوع الطرق التي يظهر بها الناس مواهبهم في الذكاءات المتعددة وكذلك في الربط بينها. ( ٤ : ٢٩ )

لاحظ الباحث من خلال عمله وخبرته في مجال تدريب أو تدريس مادة السباحة ، أن هناك قصور في استخدام استراتيجيات التعليم الحديثة في تدريس السباحة ، ومن هنا وجد الباحث أننا بحاجة إلي استخدام استراتيجيات تعليم وتعلم تمدنا بأفاق تعليمية واسعة ومتنوعة ومنقدمة تساعد الطلاب علي إسرء معلوماتهم وتنمية مهاراتهم العقلية المختلفة وتدريبهم علي الإبداع وإنتاج الجديد ، وهذا لا يأتي بدون وجود معلم يعطي فرصة للمتعلم في وضع التعميمات وصياغتها وتجربتها ، وذلك من خلال تزويدهم بالمصادر المناسبة وإثارة اهتماماتهم وحملهم علي التفكير والإبداع ، وأن يكون لديه القدرة علي الاهتمام بأفكار الطلاب واستخدام أساليب بديلة لمعالجة المشكلات ، وعلي حد علم الباحث لا توجد دراسة علمية تطرقت إلي وضع تصميم برنامج تعليمي باستخدام العصف الذهني علي تعلم بعض مهارات السباحة وتنمية الذكاء المتعددة لمبتدئي السباحة .

### **أهداف البحث:**

- تصميم برنامج تعليمي باستخدام العصف الذهني علي تعلم بعض مهارات السباحة وتنمية الذكاء المتعددة لمبتدئي السباحة عن طريق الباحث والطالب للتعرف علي:
- تأثير البرنامج التعليمي علي العصف الذهني لدي طلاب كلية تربية رياضية .



- تأثيره على مستوى الأداء المهارى لسباحة الزحف على البطن (الطفو والانزلاق على البطن - ضربات الرجلين - حركة الذراع اليمنى - حركة الذراع اليسرى - حركات الذراعين - التنفس المنتظم) لدى طلاب كلية تربية رياضية.
- التعرف على العلاقة بين العصف الذهني ومستوي تعلم بعض مهارات السباحة والذكاءات المتعددة لدى طلاب كلية تربية رياضية .

### فروض البحث

- توجد فروق دالة إحصائياً بين القياسين القبلي والبعدي للمجموعة التجريبية على مستوى الأداء المهارى لسباحة الزحف على البطن والذكاءات المتعددة لصالح القياس البعدي.
- توجد فروق غير دالة إحصائياً بين القياسين القبلي والبعدي للمجموعة الضابطة على مستوى الأداء المهارى لسباحة الزحف على البطن والذكاءات المتعددة .
- توجد فروق دالة إحصائياً بين القياسين البعديين لكل من المجموعتين التجريبية، الضابطة على مستوى الأداء المهارى لسباحة الزحف على البطن و الذكاءات المتعددة للمجموعة التجريبي.

### المصطلحات المستخدمة

#### • البرنامج التعليمي:

الوسيلة الفعالة التي تساعد المربين في مجال التربية الرياضية على تنفيذ مناهجهم بأسلوب يقوم على الأسس العلمية السليمة؛ حيث تمكنهم في النهاية من تحقيق ما يبتغون من أهداف.

(١٠٨ : ٦٣)

#### • العصف الذهني

يتفق K evin Byron (٢٠١٢م) مع Daniel L. Schwartz (١٩٩٥م) علي أن العصف الذهني هو طريق مؤثر لإنتاج وتدفق أفكار كثيرة ، ويكون أكثر فاعلية عندما يتم في مجموعات لا تزيد عن ١٥ فردا وفي بيئة مهيأة ومريحة ، فإذا شعر المشاركون بالحرية والراحة فسوف يعصفون بعقولهم وينتجون الأفكار. (١١٨ : ١٥) : (١١٣ : ١٤)

في حين تتفق رندا فتحي إبراهيم (٢٠٠٩م) مع جمال العيسوي (٢٠٠٥م): علي أن العصف الذهني هو أسلوب تعليمي وتدريبى يستخدم من أجل توليد واستمطار أكبر كم من الأفكار لمعالجة موضوع من الموضوعات المفتوحة من مجموعة من المهتمين بالموضوع خلال فترة زمنية قصيرة في جو تسوده الحرية والأمان بعيدا عن المصادرة والتقويم. (٣٣ : ٥)

**• اختبارات النجوم :**

هو مشروع لتأهيل البراعم للاشتراك في سباحة المنافسات " حيث يتم تعليم وتدريب البراعم علي السباحة الفنية الصحيحة للسباحات التنافسية الأربعة من الناحية التكتيكية " طرق الأداء الفني " ويتم تقييم كل علي مستوي أداء فني وليس الرقمي في المرحلة العمرية من ( ٨ : ١١ ) سنوات ، علي أن يكون اجتياز كل اختبار في عام وتكون نسبة النجاح في كل اختبار للنجمة هو ( ٧٠٪ ) من المجموع الكلي للمهارات.

( ٩ : ١١ ، ١٢ )

**• الذكاءات المتعددة:**

تنظيم عملية التعلم بالشكل الذي يتيح للتلاميذ الفرصة لبناء المعاني الخاصة بهم بالطرق الملائمة لهم، ويمكنهم من التعبير عن معارفهم بفاعلية من خلال مواقف تعليمية تثير تفكيرهم، وتساعدهم على استخدام ذكاءاتهم المتعددة لحل المشكلات وتحقيق الأهداف المنشودة.(٤ : ١٣٣)

**• الذكاء اللغوي :**

وهو القدرة علي استخدام الكلمات بفاعلية ، كتركيب الجمل والشرح والتوضيح وإدراك المعاني الضمنية والقدرة علي الاقتناع .(١٨ : ١٢٧)

**• الذكاء المنطقي أو الحسابي :**

وهو القدرة علي استخدام الأعداد والأرقام بفاعلية ، كإدراك العلاقات المنطقية (السبب والنتيجة ) والتصنيف والاستنتاج ، والتعميم واختيار الفروض(١٨ : ١٢٨)

**• الذكاء الحركي (الجسمي) :**

وهو القدرة علي استخدام جميع القدرات الجسمية بمهارة في الأداءات الحركية كالرياضي والراقص والميكانيكي ويتضمن هذا الذكاء المرونة ، السرعة ، القوة .(١٨ : ١٢٨)

**• الذكاء الاجتماعي :**

وهو القدرة علي إدراك أمزجة الآخرين ومقاصدهم . ودوافعهم ومشاعرهم والحساسية للتعبيرات الوجهية والإيحاءات والقدرة علي التأثير علي الآخرين .(١٨ : ١٢٨)

**• الذكاء الموسيقي :**

وهو القدرة علي الاستماع للأصوات المختلفة ، والحساسية للإيقاعات والطبقات المختلفة للصوت وإدراك ما تتضمنه هذه الأدوات من معلومات .(١٨ : ١٢٨)

**• الذكاء المكاني :**

وهو القدرة علي إدراك المجال البصري بدقة ، كإدراك الألوان والأشكال والمساحات والأحجام والعلاقات المختلفة التي تربط بين العناصر ، والمواقع المختلفة . ( ١٨ : ١٢٨ )

**• الذكاء الشخصي :**

وهو القدرة علي معرفة الذات وما تتمتع به من قدرات القدرة علي التوافق مع النفس وفقا للإمكانيات ، والتوافق مع الآخرين وتقدير الذات وتأييدها وقت الحاجة . ( ١٨ : ١٢٩ )  
**الدراسات المرجعية العربية :**

**الدراسات العربية**

١ - أسم المؤلف : **مرودة محمود عبدالمجيد (٢٠١٧م) (٦)** بعنوان " تأثير استخدام أنشطة الذكاءات المتعددة علي مستوي التحصيل المهاري والمعرفي بدرس التربية الرياضية لتلاميذ المرحلة الاعدادية " .

الهدف من الدراسة : التعرف علي تأثير استخدام أنشطة الذكاءات المتعددة علي مستوي التحصيل المهاري والمعرفي بدرس التربية الرياضية لتلاميذ المرحلة الاعدادية . المنهج المستخدم : التجريبي . عينة البحث : تلاميذ المرحلة الاعدادية . أهم النتائج : تفوق المجموعة التجريبية التي اتبعت استراتيجية التعلم في ضوء نظرية الذكاءات المتعددة عن المجموعة التي اتبعت أسلوب التعلم التقليدي .

٢ - أسم المؤلف : **مصطفى رمضان أحمد (٢٠١٣م) (٨)** بعنوان " تأثير أسلوب العصف الذهني علي نواتج التعلم المعرفية في الكرة الطائرة " . الهدف من الدراسة : التعرف علي تأثير أسلوب العصف الذهني في تعلم بعض مهارات الكرة الطائرة واكتساب النواحي المعرفية بدرس التربية الرياضية . المنهج المستخدم : التجريبي . عينة البحث : ٦٠ تلميذ من تلاميذ الحلقة الثانية من التعليم الاساسي . أهم النتائج : أسلوب العصف الذهني كان له تأثير إيجابي أفضل علي النواحي المعرفية وتعلم مهارات التمرير من اعلي للأمام والتمرير من اسفل بالساعدين والإرسال من اسفل مواجهة للمجموعة التجريبية مارنة بأسلوب الاوامر " الشرح والعرض " للمجموعة الضابطة ، كانت نسب التحسن للمجموعة التجريبية في جميع النواحي المعرفية والمهارية في الكرة الطائرة أفضل من نسب التحسن للمجموعة الضابطة .

٣ - اسم المؤلف : " محمد عبد ربه " ( ٢٠١٢ م ) ( ٥ ) بعنوان " فاعلية استخدام أسلوب العصف الذهني لتلاميذ ذوي الصعوبات التعلم الحركية والمعرفية في درس التربية الرياضية بالمرحلة الابتدائية ". الهدف من الدراسة : التعرف علي مدي فاعلية استخدام أسلوب العصف الذهني علي تعلم بعض المهارات الحركية والتحصيل المعرفي لتلاميذ ذوي صعوبات التعلم بدرس التربية الرياضية . المنهج المستخدم : التجريبي . عينة البحث : ( ٤٠ ) طالب . أهم النتائج : أن استخدام العصف الذهني له تأثير إيجابي علي تعلم بعض المهارات الحركية والتحصيل المعرفي لتلاميذ ذوي صعوبات التعلم بدرس التربية الرياضية عن الأسلوب المعتاد .

٤ - اسم المؤلف : هدي حسن صابر يوسف ( ٢٠١١ م ) ( ١١ ) بعنوان " تأثير تعليم المهارات الأساسية باستخدام أنشطة الذكاءات المتعددة علي تنمية بعض المهارات النفسية والإدراكية البصرية لدي المبتدئين في رياضة الكاراتيه ". الهدف من الدراسة : استخدام بعض الذكاءات المتعددة في تعليم المهارات الأساسية للمبتدئين في رياضة الكاراتيه والتعرف علي تأثيرها علي تنمية بعض المهارات النفسية ( الثقة بالنفس - مواجهة القلق ... ) وتنمية المهارات الإدراكية البصرية لدي المبتدئين في رياضة الكاراتيه . المنهج المستخدم : التجريبي . عينة البحث : طالبات كلية التربية الرياضية - جامعة الزقازيق . أهم النتائج : - توصلت النتائج إلي أن أنشطة الذكاءات المتعددة التي تم استخدامها لها تأثير إيجابي في تنمية بعض المهارات النفسي لدي طالبات الكلية . - أنشطة الذكاءات المتعددة التي تم استخدامها لها تأثير إيجابي في تنمية بعض المهارات الإدراكية البصرية لدي طالبات الكلية .

- أنشطة الذكاءات المتعددة المقترحة لها تأثير إيجابي علي مستوى الأداء المهاري لدي طالبات الكلية أكثر من الطريقة التقليدية .

٥ - اسم المؤلف : مصطفى نصر الدين، أحمد عاشور ( ٢٠١٠ م ) ( ٧ ) بعنوان " تأثير برنامج وفقاً للذكاءات المتعددة على درجة التحصيل المعرفي ومستوى أداء بعض المهارات الأساسية للمبتدئين في كرة السلة ". المنهج المستخدم : التجريبي . عينة البحث : ( ١٠٠ ) طالب . أهم النتائج : توصل الباحثان إلى أن الذكاءات المساهمة من قائمة الذكاءات المتعددة هي الذكاء اللغوي، الاجتماعي، الجسمي، المكاني، وأن هناك اختلاف في نسب مساهمة الذكاءات المتعددة على درجة التحصيل المعرفي ومستوى أداء المهارات الأساسية للمبتدئين في كرة السلة .

٦ - اسم المؤلف : **مصطفى مسعد ( ٢٠١٠م ) (٩) بعنوان " بناء برنامج تعليمي باستخدام أسلوب العصف الذهني وتأثيره في اكتساب المهارات التدريسية للطالب المعلم بقسم التدريس بكلية التربية الرياضية - جامعة طنطا " .الهدف من الدراسة : بناء برنامج تعليمي باستخدام أسلوب العصف الذهني وذلك للتعرف علي تأثير استخدامه في اكتساب المهارات التدريسية للطالب المعلم ، الفرقة الثالثة وأيضا تأثير استخدامه في تحصيل المعارف المرتبطة بالمهارات التدريسية للطالب المعلم الفرقة الثالثة .المنهج المستخدم :التجريبي .عينة البحث : ( ٥٠ ) تلميذ بنسبة ٣٣.٣٣٪ من إجمالي مجتمع البحث .أهم النتائج : أسلوب العصف الذهني له تأثير إيجابي علي تعلم المهارات التدريسية وإتقانها بالإضافة للإبداع فيها وكانت من أهم التوصيات أن استخدام العصف الذهني لما له من تأثير إيجابي في رفع مستوي أداء المهارات التدريسية وزيادة الحصيلة المعرفية الخاصة بها .**

#### **الدراسات المرجعية الاجنبية:**

١ - اسم المؤلف : **Ahmed Mrwan Almaghawry (٢٠١٢م) (13) بعنوان " فاعلية استخدام تقنيات العصف الذهني لتعلم بعض المهارات الأساسية وجمع المعلومات لناشئي الكرة الطائرة " الهدف من الدراسة : يهدف البحث إلي التعرف علي فاعلية استخدام اسلوب العصف الذهني لتعلم بعض المهارات الأساسية وجمع المعلومات للناشئين في رياضة الكرة الطائرة المنهج المستخدم : التجريبي عينة البحث : (٥٠) طالبا من الفرقة الأولى لطلاب كلية التربية الرياضية جامعة بنها للعام الدراسي ٢٠١١ / ٢٠١٢ م أهم النتائج : أسلوب العصف الذهني له تأثير إيجابي في تعلم المهارات الأساسية في رياضة الكرة الطائرة والجوانب المعرفية المرتبطة بها .**

٢ - اسم المؤلف : **روت Rowat تان شون كونج وآخرون Choon- Keong et , Tan al t (٢٠١٢م) (١٨) بعنوان " تحسين وتقييم الابتكار لدي الطالب المعلم باستخدام أنشطة العصف الذهني وتكنولوجيا الاتصال والمعلومات استنادا الي طريقة التحليل الصرفي " الهدف من الدراسة :التعرف علي تأثير استخدام أنشطة العصف الذهني وتكنولوجيا الاتصال والمعلومات ( الوسائط المتعددة) علي تعزيز القدرات الابتكارية لدي الطالب المعلم المنهج المستخدم : التجريبي عينة البحث : (٩٧) طالب أهم النتائج : كان لاستخدام الوسائط المتعددة وأنشطة العصف الذهني تأثير قويا وإيجابيا في تحسين الابتكار لدي الطالب المعلم أفضل من الطريقة المعتادة .**



٣ - اسم المؤلف : ميلاني ، ميشيل "Melanie Mitchell, Michael Kernodele"  
(٢٠٠٤م) (١٦) بعنوان " استخدام الذكاءات المتعددة في تعليم التنس الهدف من الدراسة : التعرف علي أنماط الذكاء لدي الطلاب وتمكين المعلم من مساعدة الطلاب وتقديم نقاط القوة والضعف لكل طالب وتحسين دافعية التعلم .**المنهج المستخدم** : التجريبي .**عينة البحث** : طلاب جامعيون أهم **النتائج** : الأفراد الذين هم الأقوي في الذكاء اللغوي اللفظي يتعلمون أكثر فاعلية من خلال العروض الشفهية ومناقشة المواد من المعلم من خلال شرح كيفية أداء المهارات ، ادراج أنشطة الذكاءات المتعددة في وحدة التنس للمساعدة وتطوير التعلم .

٤ - اسم المؤلف : نونيس Nonis (٢٠٠١م) (٢٠) بعنوان " أثر استخدام أسلوب العصف الذهني علي المشاركة الفعالة "الهدف من الدراسة : التعرف علي استخدام إستراتيجية العصف الذهني التي تقوم علي المشاركة الفعالة من قبل الطلاب داخل الفصل لإثارة الأفكار الإبداعية **المنهج المستخدم** : التجريبي **عينة البحث** : (٢٢) طالب أهم **النتائج** : أن استراتيجية العصف الذهني تؤدي إلي الإبداع وزيادة روح الحماس بين الطلاب أفضل من الطريقة المعتادة .

٥ - اسم المؤلف : روت Rowatt (١٩٩٧م) (١٧) بعنوان " تأثير استخدام العصف الذهني علي تنمية التفكير الابداعي "الهدف من الدراسة : التعرف علي اثر استخدام العصف الذهني الجماعي علي تنمية التفكير الإبداعي **المنهج المستخدم** : التجريبي **عينة البحث** : (٦٥) طالب أهم **النتائج** : أن العصف الذهني الجماعي يؤدي إلي تنمية التفكير الإبداعي ويعزز نوعية الأفكار .

### إجراءات البحث

#### منهج البحث :

استخدمت الباحث المنهج التجريبي وذلك لملائمته لطبيعة البحث باستخدام التصميم التجريبي ذو القياس القبلي البعدي لمجموعتين إحداهما تجريبية والأخرى ضابطة.

#### مجتمع وعينة البحث :

تم اختيار مجتمع البحث بالطريقة العمدية من طلاب الفرقة الاولى لكلية التربية الرياضية جامعة المنصورة وعددهم (٣٥٠) طالب للفصل الدراسي الاول للعام الجامعي ٢٠٢١ / ٢٠٢٢م، وذلك لدراستهم سباحة الزحف على البطن ، وتم سحب عينة استطلاعية عشوائية بلغ عددهم (١٠) طلاب وذلك لإجراء التجربة الاستطلاعية وإيجاد المعاملات العلمية، وبذلك أصبحت عينة

البحث الأساسية (٤٠) طلاب ، تم تقسيمهم إلى مجموعتين متساويتين إحداهما تجريبية والأخرى ضابطة قوام كل منهما (٢٠) طالب.

وقام الباحث بإيجاد التجانس لمجتمع البحث في (متغيرات النمو، اختبار الذكاء لرأفن، ، اختبار الذكاءات المتعددة، مستوى الأداء المهارى) ، وذلك ما يوضحه جدول(١):

### جدول (١)

#### توصيف مجتمع البحث

ن = ٥٠

المتغيرات	وحدة القياس	المتوسط الحسابي	الوسيط	الانحراف المعياري	معامل الالتواء
متغيرات النمو	الطول	١٧٣,٠٩	١٧٠,٠٠	٤,٢٨	٢,١٦
	الوزن	٧٠,٤٤	٧٠,٠٠	٥,٦١	٠,٢٣٥
	السن	١٧,٣٧	١٧,٠٠	٠,٣٩	٢,٨٤
اختبار الذكاءات المتعددة	الذكاء اللغوي	١٨,٠١	١٨,٠٠	٢,١١	٠,٠١٤٢
	الذكاء البصري	١٦,٧١	١٦,١	١,٠٩	١,٦٧٨
	الذكاء الشخصي	١٥,١٢	١٥,٠٠	١,٦	٠,٢٢٥
	الذكاء الاجتماعي	١٤,٠٩	١٤,٠٠	١,٩	٠,١٤٢
	الذكاء الحركي	١٧,٥٦	١٧,٠٠	١,٢٨	١,٣١٢
استمارة الأداء المهارى	وضع الجسم	٤,٤٨	٤,٥٠	٠,٥٥	٠,١٠٩-
	ضربات الرجلين	٥,٤٧	٥,٥٠	٠,٦٢	٠,١٤٥-
	حركات الذراعين	٢,٤٤	٢,٥٠	٠,٣٣	٠,٥٤٥-
	التنفس	١,٤٣	١,٥٠	٠,٦٤	٠,٣٢٨-
	التوافق الكلى	٣,٤٤	٣,٥٠	٠,٥٧	٠,٣١٥-

ينتضح من جدول (١) أن معاملات الالتواء لمجتمع البحث انحصرت ما بين (+٣، -٣) مما يشير إلى أن مجتمع البحث يقع تحت المنحنى الاعتمالي.

وقد تم تنفيذ خطوات البحث وإجراءاته وفقاً للخطة الزمنية التي يوضحها الجدول التالي:

ثالثاً: وسائل جمع البيانات

#### أ- أجهزة البحث

- جهاز الرستاميتير لقياس الطول (بالسنتمتر).
- ميزان طبي لقياس الوزن (بالكيلو جرام).
- كاميرا فيديو للتصوير.
- جهاز عرض بيانات
- جهاز كمبيوتر

- فيديو .

ب- أدوات البحث

- لوحات طفو

- شدادات

- صفارة

- ألوان (خشب - شمع ) للتلوين

- سبورة ورقية.

ج- الاستثمارات

- استمارة استطلاع رأى الخبراء لتحديد النسبة المئوية لاستخدام أنشطة الذكاءات المتعددة.

- استمارة تسجيل مستوى الأداء المهارى النجمة الاولى

د - المقاييس

- مقياس الذكاءات المتعددة.

هذا المقياس صممه "فوزي الشربيني" (٢٠١٠م) لقياس الذكاءات المتعددة بالتعليم ما قبل الجامعي والتعليم الجامعي، ويتضمن المقياس على (٩) أبعاد استخدم الباحث (٥) أبعاد فقط وفقاً لآراء الخبراء وكل بعد يحتوى على مجموعة من العبارات وبلغ مجموع هذه العبارات (٦٠) عبارة تقيس كلاً من (الذكاء اللغوي، الذكاء المكاني، الذكاء الشخصي، الذكاء الاجتماعي، الذكاء الحركي) ويقوم الطالب بالإجابة على عبارات المقياس بميزان تقدير خماسي .

والجدول التالي يوضح النسبة المئوية لآراء الخبراء حول أنشطة الذكاءات المتعددة.

### جدول (٣)

#### الأهمية النسبية لأنشطة الذكاءات المتعددة

م	نوع الذكاء	النسبة المئوية
١	الذكاء اللغوي	٧٠٪
٢	الذكاء الرياضي المنطقي	٢٠٪
٣	الذكاء المكاني البصري	١٠٠٪
٤	الذكاء الحركي - الجسدي	١٠٠٪
٥	الذكاء الموسيقي	٠٪
٦	الذكاء الاجتماعي	٩٠٪
٧	الذكاء الشخصي	٨٠٪

ويتضح من جدول (٣) أن النسبة المئوية لأنشطة الذكاءات المتعددة قد تراوحت ما بين (٢٠٪) :

(١٠٠٪) وقد ارتضت الباحث بأنشطة الذكاءات المتعددة التي حققت نسبة مئوية ٧٠٪ فأكثر.

**هـ - الاختبارات**

و. البرنامج التعليمي باستخدام أنشطة الذكاءات المتعددة من إعداد الباحث  
الدراسة الاستطلاعية:

قام الباحث بإجراء الدراسة الاستطلاعية في الفترة من ١/٢ / ٢٠٢٢ إلي ١/٥ / ٢٠٢٢ على ١٠  
من داخل مجتمع البحث وخارج العينة الأساسية وذلك بهدف:

- اجراء المعاملات العلمية.
- التعرف على نقاط القوة والضعف والصعوبات التي قد تتعرض لها الدراسة الأساسية.
- مدى مناسبة أنشطة الذكاءات المتعددة.

**المعاملات العلمية ( الصدق - الثبات ):**

**أولاً: الصدق:**

استخدم الباحث طريقة الاتساق الداخلي لحساب صدق مقياس الذكاءات المتعددة، كما في جدول (٤)، استمارة الأداء المهاري بين مجموعتين احدهما (مميزة) وتتمثل في طلاب تخصص الفرقة الرابعة وعددهم (١٠) ، والمجموعة الأخرى (غير مميزة) وتتمثل في عينة البحث الاستطلاعية والمسحوبة من مجتمع البحث وعددهم (١٠) ، وجداول (٥)، (٦) توضح ذلك.

**جدول (٤)**

معامل الارتباط بين درجة كل عبارة والمجموع الكلي للمحور لمقياس الذكاءات المتعددة

معامل الارتباط	العبارة	نوع الذكاء	معامل الارتباط	العبارة	نوع الذكاء	معامل الارتباط	العبارة	نوع الذكاء
٠,٧٥٦	٦	الذكاء العمري (البني)	٠,٧٦٢	١	الذكاء الاجتماعي	٠,٨٨٥	١	الذكاءات المتعددة
٠,٧٥٩	٧		٠,٧٥١	٢		٠,٦٨٣	٢	
٠,٧٣٢	٨		٠,٧٥١	٣		٠,٦٨٣	٣	
٠,٧٣٢	٩		٠,٧٦٥	٤		٠,٧٩٢	٤	
٠,٨٧٣	١٠		٠,٧٥١	٥		٠,٦٧٨	٥	
٠,٨٨٧	١١		٠,٧٥٤	٦		٠,٧٩٢	٦	
٠,٧٠٨	١٢		٠,٧٤٦	١	٠,٨١٧	٧		
٠,٧٧٧	١٣		٠,٧٣٠	٢	٠,٨٠٤	٨		
٠,٧٨١	١		٠,٧٣٥	٣	٠,٦٨٣	٩		
٠,٧٠٨	٢		٠,٧٢٥	٤	٠,٨١٧	١٠		
٠,٧٦٩	٣		٠,٧٤١	٥	٠,٧٩٢	١١		
٠,٧٠٨	٤		٠,٧٤٢	٦	٠,٦٧٨	١٢		
٠,٧٥٤	٥		٠,٨٩١	٧	٠,٦٧٨	١٣		
٠,٧٦١	٦	٠,٦٣٤	٨	٠,٨١٧	١٤			
٠,٧٤٢	٧	٠,٧٤١	٩	٠,٧٩٢	١٥			
٠,٧٥١	٨	٠,٦٥٦	١	٠,٨١٧	١٦			
٠,٧٥٦	٩	٠,٨٠٤	٢	٠,٨٧٠	١٧			
٠,٦٨٣	١٠	٠,٧٦٢	٣	٠,٨٦١	١٨			
٠,٨١٧	١١	٠,٧٥١	٤	٠,٨١٠	١٩			
٠,٧٩٢	١٢	٠,٧٥١	٥	٠,٨٧٣	٢٠			

قيمة (ر) الجدولية عند (٠,٠٥) = ٠,٦٣٢

يتضح من جدول (٤) أن قيم معاملات الارتباط بين درجات عبارات المحاور والدرجة الكلية للمحاور والتي تراوحت ما بين (٠,٦٣٤ ، ٠,٨٨٥) دالة عند مستوى ٠,٠٥ مما يشير الى وجود اتساق داخلي بين درجات عبارات المحور مع الدرجة الكلية لكل بعد وهذا يعنى صدقها .

**جدول (٥)**

دلالة الفروق بين المجموعتين المميّزة وغير المميّزة في الأداء المهارى لسباحة البطن

$$n=2=10$$

قيمة " ت "	المجموعة غير المميّزة		المجموعة المميّزة		استمارة الأداء المهارى
	ع	م	ع	م	
٧,٠١	١,٤١	٣,٦٥	١,٤	٨,٨٠	وضع الجسم
٥,٠٤	١,٢٦	٢,١٠	١,٣٥	٨,٧١	ضربات الرجلين
٦,١١	١,٥٨	١,٣٥	١,٠١	٦,٧٠	حركات الذراعين
٨,٣٤	١,٢١	١,١	١,٢٤	٨,٨٥	التنفس
٩,٧	١,٥٥	٢,٣٠	١,٢٢	٨,٥٤	التوافق الكلى

قيمة "ت" الجدولية عند مستوى دلالة  $0.05 = 2.101$

يتضح من جدول (٦) وجود فروق دالة إحصائياً بين المجموعتين المميّزة وغير المميّزة ولصالح المجموعة المميّزة مما يدل على صدق استمارة الأداء المهارى لسباحة الزحف على البطن.

**ثانياً: الثبات:**

قام الباحث بإيجاد معامل الثبات باستخدام معامل ألفا كرونباخ لمقياس الذكاءات المتعددة، كما في جدول (٦)، استمارة الأداء المهارى لسباحة الزحف على البطن معامل الثبات باستخدام طريقة تطبيق الاختبار وإعادة تطبيقه Test - Retest على العينة الاستطلاعية المسحوبة من مجتمع البحث وقد تم إجراء التطبيق الأول يوم الأحد الموافق ٢ / ١ / ٢٠٢٢م، وإعادة تطبيقه يوم الأحد الموافق ٩ / ١ / ٢٠٢٢م أي بفارق ٧ أيام بين التطبيقين وجداول (٦)، (٧) توضح ذلك.

**جدول (٦)**

معامل الثبات بألفا كرونباخ لمحاوّر مقياس الذكاءات المتعددة

معامل الثبات (ر)	المتغيرات	الذكاءات المتعددة
٠,٨٢٦	اللغوي	
٠,٩٥٢	البصري	
٠,٩٠٦	الشخصي	
٠,٨٣٠	الاجتماعي	
٠,٩١٢	الحركي	

قيمة (ر) الجدولية عند  $(0,05) = 0,632$

يتضح من جدول (٧) أن قيمة معاملات الثبات دالة إحصائياً عند مستوى  $(0,05)$  ويعنى بذلك ثبات المقياس المستخدم.

**جدول (٧)**

معامل الارتباط بين التطبيقين الأول والثاني لاستمارة الأداء المهاري (الثبات).

ن = ١٠

قيمة "ر"	التطبيق الثاني		التطبيق الأول		استمارة الأداء المهاري
	ع	م	ع	م	
٠,٨٠٦	١,١٢	٤,٩٦	١,٢٦	٤,٤٨	وضع الجسم
٠,٧٦٠	١,٢٦	٦,٠٠	١,١	٥,٤٧	ضربات الرجلين
٠,٧٠٠	١,٢٤	٢,٨٧	١,٤١	٢,٤٤	حركات الزراعين
٠,٨٠٤	١,٠٣	١,٩٨	١,٢١	١,٤٣	التنفس
٠,٨٠٨	١,٢٤	٣,٩٩	١,٤١	٣,٤٤	التوافق الكلي

قيمة "ر" الجدولية عند مستوى دلالة ٠.٠٥ = ٠.٦٣٢

يتضح من جدول (٩) أن قيمة معامل الارتباط بين التطبيق الأول والثاني لاستمارة الأداء المهاري قد تراوحت بين (٠.٧٠٠ ، ٠.٨٠٨) وهي دالة إحصائية عند مستوى دلالة (٠.٠٥) مما يدل على ثبات درجات الاستمارة.

و- البرنامج التعليمي باستخدام العصف الذهني وأنشطة الذكاءات المتعددة.

قام الباحث بإعداد برنامج تعليمي لسباحة الزحف على البطن للعينة قيد البحث، باستخدام العصف الذهني وأنشطة الذكاءات المتعددة لتحسين تعلم سباحة الزحف على البطن من خلال المسح الشامل للمراجع والأبحاث العلمية والدراسات السابقة تمهيداً لعرضه على الخبراء لاستطلاع آرائهم حول الفترة الزمنية، عدد وحدات البرنامج، تحديد زمن الوحدة التعليمية، الزمن المناسب لمحتويات البرنامج ، ، واشتمل البرنامج على خمسة أنواع من الذكاءات المتعددة وهي (الذكاء اللغوي، الذكاء الاجتماعي، الذكاء الشخصي الذاتي، الذكاء الحركي (البدني)، الذكاء البصري (المكاني)، والتي اشتملت على العديد من الأنشطة التي تعمل على تنمية هذه الذكاءات وهي (التعلم التعاوني- العصف الذهني- التعلم الذاتي- استخدام الصور والتقليد- التفكير الجماعي لحل المشكلة- الاستكشاف والبحث- استخدام دقيقة واحدة تعكس الانطباع.....)، ومن خلال ذلك وضع الباحث البرنامج على الأسس والخطوات التالية:

**هدف البرنامج:**

يهدف إلى تصميم وتطبيق برنامج تعليمي باستخدام أنشطة الذكاءات المتعددة على العينة قيد البحث وتأثيره على مستوى الأداء المهاري لسباحة الزحف على البطن.

### وينقسم الهدف العام للبرنامج إلى الأهداف الآتية:

أولاً: أهداف معرفية وتتمثل في :

- تزويد الطلاب بمعلومات ومعارف عن سباحة الزحف على البطن.
- اكتساب الطلاب بعض مهارات التفكير.
- اكتساب الطلاب القدرة على تقويم أقرانهم.
- إكساب الطلاب القدرة على الملاحظة والتفكير في الأداء السليم للأداء المهارى .

ثانياً: أهداف مهارية وتتمثل في:

- تنمية التوافق الحركي بين أجزاء الجسم المختلفة أثناء الأداء.
- تنمية القدرة على وصف الأداء الصحيح لسباحة الزحف على البطن.
- تنمية القدرة على التمييز بين أوجه التشابه والاختلاف.
- تنمية مستوى الأداء المهارى لسباحة الزحف على البطن.

ثالثاً: أهداف وجدانية وتتمثل في :

- اكتساب الثقة والاعتماد على النفس.
- إكساب القيم والعادات والاتجاهات الايجابية السليمة.
- بناء وتحقيق التكامل في شخصية الطلاب.
- اكتساب القدرة على تركيز الانتباه أثناء الأداء.
- إكساب الشعور بالسعادة والرضا.

أسس وضع البرنامج:

- أن يحقق الهدف الذى وضع من أجله.
- أن يكون مناسباً للطلاب التي سوف يطبق عليهم البرنامج.
- مراعاة الفروق الفردية.
- مرونة البرنامج وقبوله للتعديل.

وقام الباحث بعرض محتوى البرنامج على السادة الخبراء والمتخصصين لاستطلاع آرائهم، وقد تناوله الباحث بالتعديل والتطوير حسب التوجيهات، وتم عرض البرنامج في صورته النهائية على السادة الخبراء مرة أخرى حتى تم الاتفاق على صلاحيته من حيث المحتوى وطريقة التطبيق.



### الإطار العام لتنفيذ البرنامج:

قام الباحث بوضع الوحدات التعليمية المقترحة لسباحة الزحف على البطن وقسمت إلى (٦) أسابيع بواقع ثلاث وحدات أسبوعياً، وكان محتوى الوحدة التعليمية اليومية (٩٠ق) مقسمة إلى العصف الذهني، الإحماء (٣٠ق)، الجزء الرئيسي (٥٠ق)، الختام (١٠ق).

### أجزاء الوحدة التعليمية اليومية:

أولاً: الإحماء (٣٠ق): يهدف هذا الجزء من الوحدة التعليمية إلى إعداد وتهيئة أجهزة الجسم المختلفة للفرد لأداء الجزء الرئيسي، وقد قام الباحث بتقسيم الإحماء إلى (١٠) مجموعات لسهولة التطبيق أثناء إجراء التجربة وكل مجموعة تحتوي على تمرينات (الرأس - الذراعين - الجذع - الرجلين).

### ثانياً: الجزء الرئيسي (٥٠ق):

تضمنت هذه الفترة الأهداف المعرفية والمهارية والوجدانية، فقد نوع الباحث في استخدام أنشطة الذكاءات المتعددة التي تم الاتفاق عليها من قبل الخبراء وتم تحديد خمسة أنواع من هذه الأنشطة وهي (أنشطة الذكاء اللغوي، البصري، الحركي، الاجتماعي، الشخصي) حيث هذه الأنشطة تعطي الفرصة لاكتشاف الحقائق والمعلومات الخاصة بالأداء المهارى لسباحة الزحف على البطن من خلال الاعتماد على أنفسهم في الحصول على المعلومات، وذلك من خلال طرح مجموعة من الأسئلة المتعلقة بهذه المهارة وإعطاء الفرصة للإجابة عليها وبالتالي تم تزويد الطلاب بالمعلومات والخبرات المهارية التي تمكنهم من التفاعل مع المواقف التعليمية الجديدة، كما استخدم الباحث لقطات الفيديو الخاصة بالنواحي الفنية والتعليمية والصور المعبرة عن الأداء الصحيح والخطئ والرسوم الخطية والتوضيحية والاستعانة بالصوت فقط مع إغماض العينين لتخيل المهارة باستخدام الحاسب الآلي المتضمنة الشرح اللفظي للمهارة.

### كما أعطى الباحث للطلاب الواجبات التالية:

- تصوير الزميل أثناء التمرين وتحليل الأداء وتوضيح الأخطاء.
- رسم المراحل الفنية لسباحة الزحف على البطن مع توضيح التسلسل الحركي للأداء.
- تدوين الطالب للتدريبات التي تم استخدامها داخل المحاضرة.
- عمل ورقة علمية عن التدريبات التعليمية الخاصة بسباحة الزحف على البطن من خلال شبكة المعلومات والمراجع العلمية المتخصصة.

**ثالثاً: جزء التهيئة (الختام) (١٠ق):**

يوجد في نهاية كل وحدة تعليمية يومية بهدف تنظيم عملية التنفس التي تؤدي إلى انتظام معدل دقات القلب، وعودة أجهزة الجسم المختلفة لحالتها الطبيعية.

**الخطوات التنفيذية للبحث.....أولاً: القياس القبلي**

تم إجراء القياسات القبليّة خلال يومي ٩، ١٠ / ١ / ٢٠٢٢ م ، وجدول (٩) يوضح ذلك.

**جدول (٨)**

دلالة الفروق بين مجموعتي البحث التجريبية والضابطة في مستوى الأداء المهاري لسباحة الزحف على البطن (التكافؤ)

$$٢٠ = ٢ن = ١ن$$

المتغيرات	وحدة القياس	المجموعة التجريبية		المجموعة الضابطة		قيمة (ت)
		ع	م	ع	م	
وضع الجسم	الدرجة	٤,٣٣	١,٠٠	٤,٣٥	١,٢٤	١,٠٢
ضربات الرجلين	الدرجة	٥,٣٦	١,٢٥	٥,٣٩	١,١	٠,٩٩
حركات الذراعين	الدرجة	٢,٣١	١,٥٤	٢,٢٢	١,٢٧	٠,٤٨
التنفس	الدرجة	١,٢٥	١,٧٧	١,٣٠	١,٨٧	٠,٦٤
التوافق الكلي	الدرجة	٣,٢٨	١,٠٢	٣,٣١	١,٩	٠,٧

قيمة (ت) الجدولية عند مستوى (٠,٠٥) = ٢,٠٢

يتضح من جدول (٨) عدم وجود فروق دالة إحصائية بين القياسات القبليّة لمجموعتي البحث التجريبية والضابطة في مستوى الأداء المهاري، مما يدل على تكافؤ المجموعتين في هذه المتغيرات.

**ثانياً: تطبيق تجربة البحث الأساسية:**

بعد أن تأكد الباحث من تكافؤ مجموعتي البحث (التجريبية والضابطة) قام بتطبيق تجربة البحث الأساسية في الفترة ٢٠٢٢/١/١٥ إلى ٢٠٢٢/٢/٢٣ م بواقع (٦) أسابيع، بواقع ثلاث وحدات أسبوعياً لمدة ٩٠ دقيقة، وقد تم تطبيق تجربة البحث على المجموعة التجريبية باستخدام أنشطة الذكاءات المتعددة و العصف الذهني

**ثالثاً: القياس البعدي**

قام الباحث بإجراء القياسات البعدية لمجموعتي البحث التجريبية والضابطة خلال يومي ٢٠٢٢/٢/٢٦ إلى ٢٠٢٢/٢/٢٧ م. في مستوى الأداء المهاري لسباحة الزحف على البطن.

**رابعاً: المعالجات الإحصائية**

استخدمت الباحث الأساليب الإحصائية التالية لمعالجة بيانات البحث باستخدام برنامج SPSS

- المتوسط الحسابي
- الوسيط
- الانحراف المعياري
- معامل الالتواء
- معامل الارتباط لبيرسون، ألفا كرونباخ
- اختبار (ت) لمجموعتين متساويتين

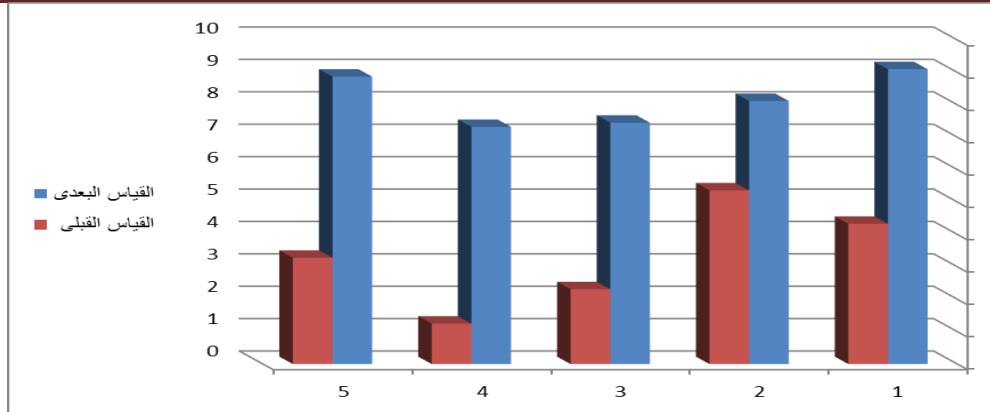
**عرض النتائج:****جدول (٩)**

دلالة الفروق بين متوسطي القياسين القبلي والبعدي للمجموعة التجريبية في مستوى الأداء المهاري لسباحة الزحف على البطن و الذكاءات المتعددة

ن = ٢٠

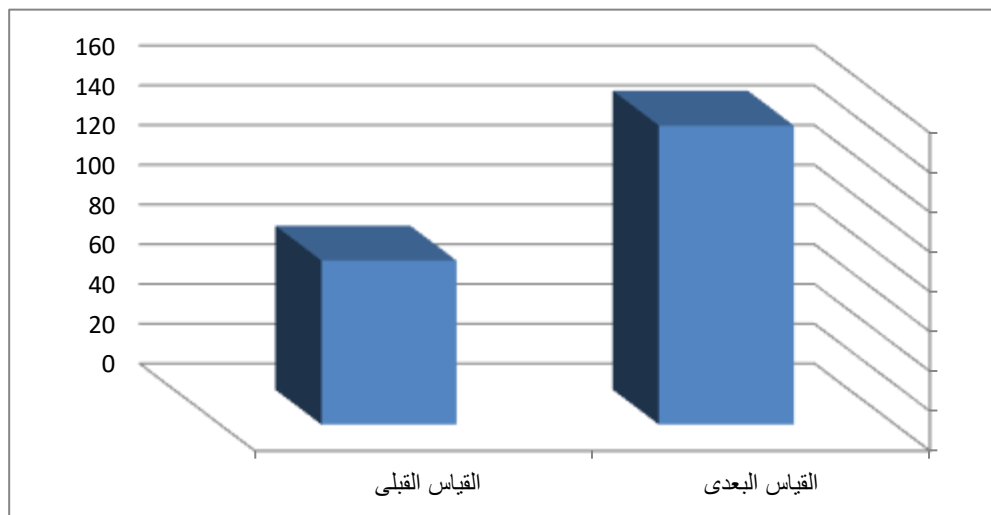
ت	ف	القياس البعدي		القياس القبلي		المتغيرات
		ع	م	ع	م	
٨,٢٢	٤,٧٧	١,٤	٩,١	١,٠٠	٤,٣٣	وضع الجسم
٧,٠٢	٢,٧٦	١,١	٨,١٢	١,٢٥	٥,٣٦	ضربات الرجلين
٧,٦٠	٥,١٤	١,٧	٧,٤٥	١,٥٤	٢,٣١	حركات الذراعين
٨,٣٤	٦,٠٧	١,٣	٧,٣٢	١,٧٧	١,٢٥	التنفس
٦,٤٣	٥,٥٩	١,٧	٨,٨٧	١,٠٢	٣,٢٨	التوافق الكلي
١١,٤٩	٦٧,٩٤	٣,١٧	١٥٠,٤٩	٢,٠١	٨٢,٥٥	مقياس الذكاءات المتعددة

قيمة ت" الجدولية عند مستوى دلالة ٠.٠٥ = ٢.٠٩٣



شكل (٤)

يوضح الفروق بين متوسطي القياسين القبلي والبعدي للمجموعة التجريبية في مستوى الأداء المهاري لسباحة الزحف على البطن



شكل (٥)

يوضح الفروق بين متوسطي القياسين القبلي والبعدي للمجموعة التجريبية في الذكاءات المتعددة

يتضح من جدول (٩) ، شكل (٤) ، شكل (٥) وجود فروق دالة إحصائية بين متوسطي القياسين القبلي والبعدي للمجموعة التجريبية في مستوى الأداء المهاري لسباحة الزحف على البطن لصالح متوسط القياس البعدي.

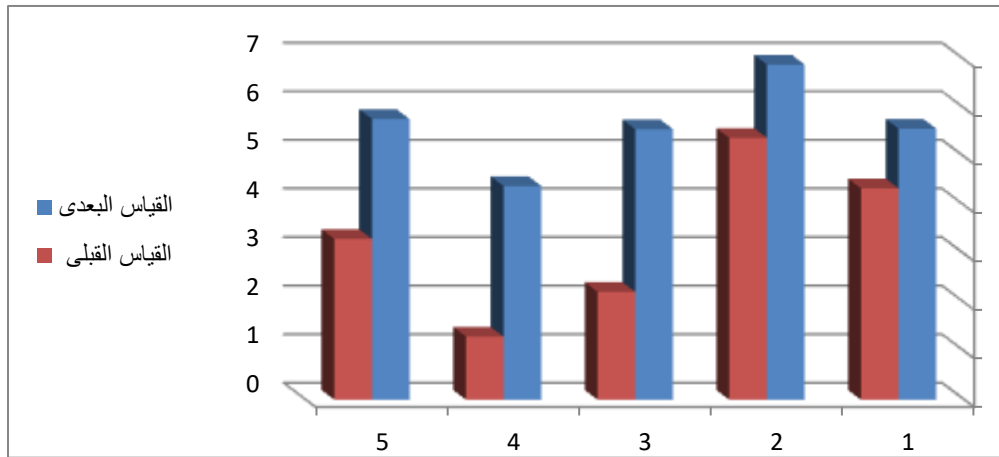
**جدول (١٠)**

دلالة الفروق بين متوسطي القياسين القبلي والبعدي للمجموعة الضابطة في مستوى الأداء المهاري لسباحة الزحف على البطن والذكاءات المتعددة

ن = ٢٠

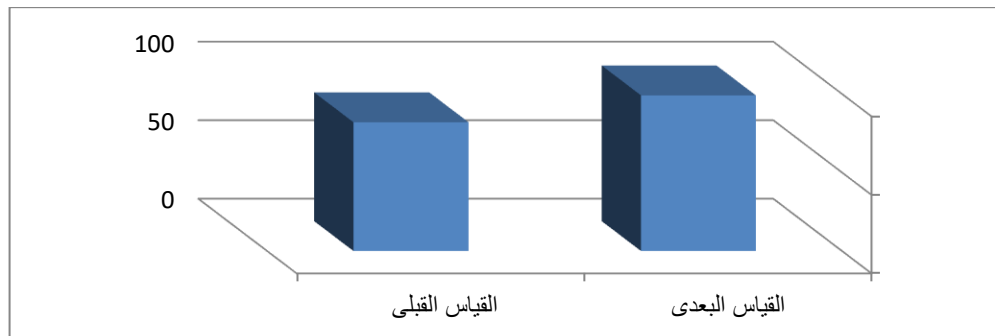
ت	ف	القياس البعدي		القياس القبلي		المتغيرات
		ع	م	ع	م	
٤,٨١	١,٢٣	١,٠١	٥,٥٨	١,٢٤	٤,٣٥	وضع الجسم
٣,٣٧	١,٥١	١,٣	٦,٩	١,١	٥,٣٩	ضربات الرجلين
٤,٣٧	٣,٣٥	١,٩	٥,٥٧	١,٢٧	٢,٢٢	حركات الذراعين
٥,٧١	٣,١	١,٤٧	٤,٤	١,٨٧	١,٣٠	التنفس
٤,٨١	٢,٤٧	١,٧٥	٥,٧٨	١,٩	٣,٣١	التوافق الكلي
٩,١٣	١٧,١٢	٤,٢٨	٩٩,٠٨	٢,٥٤	٨١,٩٦	مقياس الذكاءات المتعددة

قيمة " ت " الجدولية عند مستوى دلالة  $0.05 = 2.093$



شكل (٦)

يوضح الفروق بين متوسطي القياسين القبلي والبعدي للمجموعة الضابطة في مستوى الأداء المهاري لسباحة الزحف على البطن



شكل (٧)

يوضح الفروق بين متوسطي القياسين القبلي والبعدي للمجموعة الضابطة في الذكاءات المتعددة

يتضح من جدول (١٠) ، شكل (٦) ، شكل (٧) وجود فروق دالة إحصائية بين متوسطي القياسين القبلي والبعدي للمجموعة الضابطة في مستوى الأداء المهارى لسباحة الزحف على البطن والذكاءات المتعددة لصالح متوسط القياس البعدي.

### جدول (١١)

دلالة الفروق بين القياسين البعديين لمجموعتي البحث التجريبية والضابطة في مستوى الأداء المهارى لسباحة الزحف على البطن والذكاءات المتعددة

$$٢٠ = ٢ن = ١ن$$

المتغيرات	المجموعة التجريبية		المجموعة الضابطة		ف	قيمة "ت"
	ع	م	ع	م		
وضع الجسم	١,٤	٩,١	١,٠١	٥,٥٨	٣,٥٢	٦,١١
ضربات الرجلين	١,١	٨,١٢	١,٣	٦,٩	١,٢٢	٩,٥٤
حركات الذراعين	١,٧	٧,٤٥	١,٩	٥,٥٧	١,٨٨	٨,٠٠
التنفس	١,٣	٧,٣٢	١,٤٧	٤,٤	٢,٩٢	٦,٣٧
التوافق الكلى	١,٧	٨,٨٧	١,٧٥	٥,٧٨	٣,٠٩	٩,١٩
مقياس الذكاءات المتعددة	٣,١٧	١٥٠,٤٩	٤,٢٨	٩٩,٠٨	٥١,٤١	٨,٠٤

قيمة "ت" الجدولية عند مستوى دلالة  $٠.٠٥ = ٢.٠٢$

يتضح من جدول (١١) وجود فروق دالة إحصائية بين القياسين البعديين لمجموعتي البحث التجريبية والضابطة في مستوى الأداء المهارى لسباحة الزحف على البطن لصالح متوسط القياس البعدي للمجموعة التجريبية.

### ثانياً: مناقشة النتائج

يتضح من جدول (٩) وجود فروق دالة إحصائية بين القياسين القبلي والبعدي للمجموعة التجريبية في مستوى الأداء المهارى لسباحة الزحف على البطن لصالح القياس البعدي.

ويرجع الباحث ذلك لأن نظرية الذكاءات المتعددة من أهم النظريات التي تبني على الإنتاج، والابتكار، والإبداعية، وتعمل على تنشيط الطالب، وخلق المواهب والمبادرات والعبريات، واستكشاف ذكاءات المتعلمين، واستثمارها في الأنشطة والتمارين الكفائية التي تزود المتعلم بالمهارات والقدرات لحل المشاكل، وإيجاد مشكلات أخرى وحلها.

فقد تنوع الباحث في استخدام أنشطة الذكاءات المتعددة والعصف الذهني للمجموعة التجريبية التي ساعدت على تحسين تعلمهم للمهارات بسهولة، فعند تعليم الطلاب لابد ان يأخذ بالحسبان الأساليب والوسائل المستعملة لا شباع حاجات هؤلاء الطلاب الأساسية.

ويرجع الباحث تفوق القياس البعدي عن القبلي للمجموعة التجريبية في الأداء المهارى لسباحة الزحف على البطن إلى استخدام أنشطة الذكاء المكاني البصرى المتمثلة في استخدام

الصور والفيديو الذي يساعد الطلاب على تعلم وتذكر المهارات كما يمكن من خلالهما التمييز بين الاداء الخاطئ والاداء الصحيح، كما ان استخدام الاتجاهات والخطوط أثناء التعلم يساعد الطالب على التحكم في أداء الحركات التبادلية للرجلين والذراعين، كذلك اتجاه العقبين أثناء الأداء، أيضا التصور أو التخيل لا داء المهارة يساعد على ادراك العمق لمدى أداء حركات الذراعين والرجلين.

وهذه النتيجة تتفق مع ما أشارت اليه دراسة **محمد علي القط (٢٠٠٠م) (٩٦)** ، **سنجر وولتر Singer & Walter (٢٠٠٠م) (١٣٦)** إلي أن استخدام الوسائل التعليمية والأدوات المساعدة من العوامل الهادفة بالعملية التعليمية حيث أنها جزءاً هاماً للارتقاء بتعليم مهارات السباحة ، حيث أنها تساعد المتعلم علي اكتساب المهارات الحركية اكتساباً كاملاً وتساعد علي التغلب علي عامل الخوف واختصار الزمن المخصص لكل مرحلة تعليمية وإثارة الدافعية لعملية التعلم وتسهيل إمكانية تعلم الحركات الصعبة .

### **وبذلك يتحقق الفرض الأول والذي ينص على:**

"توجد فروق دالة إحصائياً بين القياسين القبلي والبعدي للمجموعة التجريبية على مستوى الأداء المهارى لسباحة الزحف على البطن و الذكاءات المتعددة لصالح القياس البعدي".  
بينما يتضح من جدول (١٠) وجود فروق غير دالة إحصائياً بين متوسطي القياسين القبلي والبعدي لدى المجموعة الضابطة في مستوى الأداء المهارى لسباحة الزحف على البطن لصالح القياس البعدي.

ويرجع الباحث وجود فروق دالة لمستوى الأداء المهارى لسباحة الزحف على البطن الى استخدام الباحث الطريقة التقليدية للمجموعة الضابطة، وهذا الاسلوب لا يراعى التنوع في اساليب التدريس، ولا يراعى الفروق الفردية بين الطلاب، ويرى الباحث أن هذا الاسلوب اقتصر على شرح المهارة واعطاء نموذج والتكرار فقط دون التعرض لأي نشاط يثرى الافكار ويعمل على جذب الانتباه ويزيد من دافعيتهم نحو الانجاز.

فكان تعلم المجموعة الضابطة باستخدام الشرح اللفظي وأداء النموذج العملي يتم بشكل

بطيء.

وذلك يتفق مع ما يراه " **مورو Moore (١٩٩٦)** أن التعليم بالطريقة التقليدية يؤدي الى تعلم المهارات ولكنها تشعر المتعلم بالملل والبطء في التعلم مما يجعلهم عازفون عن ممارسة النشاط وبالتالي يتأثر المتعلمون تأثيراً سلبياً في الثقة بالنفس والشعور الدائم بالقلق والتوتر مما يقلل من دافعيتهم نحو الانجاز.

ويتفق أيضاً مع نتائج دراسة هدي حسن صابر يوسف (٢٠١١م) (١١٣) إلى أن أنشطة الذكاءات المتعددة لها تأثير إيجابي في تنمية النفسية والمهارات الإدراكية البصرية كما أن لها تأثير إيجابي علي مستوى الأداء المهاري أكثر من الطريقة التقليدية .

### وبذلك يتحقق الفرض الثاني والذي ينص على:

"توجد فروق دالة إحصائياً بين القياسين القبلي والبعدي للمجموعة الضابطة علي مستوى الأداء المهاري لسباحة الزحف على البطن والذكاءات المتعددة " .

يتضح من جدول (١١) وجود فروق دالة إحصائياً بين القياسين البعديين لكل من المجموعتين التجريبية، الضابطة على مستوى الأداء المهاري لسباحة الزحف على البطن والذكاءات المتعددة لصالح القياس البعدي للمجموعة التجريبية.

ويرجع الباحث هذه الفروق الى استخدام أنشطة الذكاءات المتعددة والعصف الذهني أثناء تعليم المهارة، حيث قام الباحث بالتنوع والترابط في تلك الانشطة واشتملت على أنشطة ( الذكاء اللغوي - الذكاء البصري - الذكاء الاجتماعي - الذكاء الشخصي - الذكاء الحركي ) وكل ذكاء يحتوي على مجموعة من الانشطة المختلفة والمتنوعة وذلك لمراعاة الفروق الفردية بين الطلاب ومخاطبة ذكاء كل طالب من المدخل الذي يناسبه، فأنشطة الذكاءات المتعددة تتميز بعنصر التشويق والاثارة والتي تتمثل في استخدام الاسلوب القصصي، العصف الذهني، اتاحة المجال للاستكشاف، ودمج الافكار الجديدة مع الافكار القديمة، عرض الصور واستخدام الفيديو، مما يزيد من قدرة الطلاب على التصور واداء الاستجابات الصحيحة، كما ان استخدام نشاط التعلم في مجموعات والتفكير الجماعي في حل مشكلة ومنح الفرصة لاتخاذ القرار والانفراد بالرأي في تقييم زملاء والتعلم عن طريق الاستكشاف والتعلم الفردي يزيد ايضاً من قدرة الطلاب على مواجهة القلق، وتأكيد الثقة بالنفس لديهن.

وهذا يتفق مع ما ذكره " فوزى الشربيني " (٢٠١٠) أن أنشطة الذكاءات المتعددة المتمثلة في اسلوب العرض والمناقشة واسلوب العصف الذهني تساعد على ايجاد حلول لبعض المشكلات النفسية عند بعض الطلاب مثل الخوف من المشاركة، كما انه ينمي الثقة بالنفس من خلال طرح الطالب آراءه بحرية وسعادة بدون تخوف من النقد، كذلك ينمي العمل الجماعي عند الطلاب. (٧٧: ١١١ - ١١٤).

ويرجع الباحث تفوق المجموعة التجريبية عن الضابطة إلى طبيعة العصف الذهني وأنشطة الذكاءات المتعددة التي تم استخدامها والتي تتميز بالتنوع والتعدد في اساليب التدريس بما يتناسب مع طبيعة الفروق الفردية في الذكاء بين الطلاب، بعكس الطريقة التقليدية التي اتبعت في



المجموعة الضابطة والتي تعتمد على الشرح وأداء النموذج والتكرار فتصبح الطالب مستمعة ومقلدة.

وهذا يتفق مع ما أشارت اليه "عفاف حسن" (١٩٩٠) إلي أن كل أسلوب له دور معين في نماء الطالب (المتعلم) من الناحية البدنية والاجتماعية النفسية، ولذلك لا يوجد أسلوب واحد يمكن أن يسهم في التنمية الكاملة للمتعم، فالمرونة علي سلسلة أساليب التدريس هي فقط التي يمكن أن توصلنا إلي أهدافنا التربوية ، فترتبط أهمية كل أسلوب بالظروف التي نهيئها للمتعم ، فلا يوجد أسلوب واحد يناسب جميع الطلاب ويلتئم كل الظروف (٦١ : ٨٤).

ويتفق ذلك مع "نوقان عبيدات، سهيلة أبو سميد" (٢٠٠٧م) ان لكل طالب تمثيلاته التي تتناسب النمط الذكائي الخاص به، فالطالب اللغوي يفضل التعلم اللغوي والطالب البصري يفضل التعلم من خلال الصور والملاحظات والمشاهدات، والطالب الاجتماعي يفضل التعلم التعاوني..... وهكذا (٢٨ : ٢٦٤).

وفيما يخص المجموعة الضابطة فكانت درجاتهم اقل من المجموعة التجريبية في الأداء المهاري، ويرجع الباحث ذلك الى استخدام الطريقة التقليدية التي تتميز بأسلوب المحاضرة والشرح وأداء النموذج والتكرار دون التنوع في الوسائل التعليمية التي بدورها توفر الامكانيات لإتاحة الفرص التعليمية المناسبة للطلبات، كما أنها لا تراعى الفروق الفردية بين الطلاب ولا طبيعة ذكائهن.

**وتتفق نتائج هذا البحث مع نتائج دراسة مروة محمود عبد المجيد (٢٠١٧م) (١٠٣)** وكانت أهم النتائج تفوق المجموعة التجريبية التي اتبعت استراتيجية التعلم في الذكاءات المتعددة عن المجموعة التي اتبعت اسلوب التعلم القديم .

**كما تتفق نتائج هذا البحث مع دراسة مصطفى رمضان أحمد (٢٠١٣م) (١٠٦) محمد عبد ربه (٢٠١٢م) (٩٣)** إلي أن نسب التحسن للمجموعة التجريبية في جميع النواحي المعرفية والمهارية أفضل من نسب التحسن للمجموعة الضابطة .

**وبذلك يتحقق الفرض الثالث الذي ينص على**

"توجد فروق دالة إحصائياً بين القياسين البعدين لكل من المجموعتين التجريبية، الضابطة على مستوى الأداء المهاري لسباحة الزحف على البطن و الذكاءات المتعددة للمجموعة التجريبية" .

## الاستنتاجات

في حدود أهداف وفروض وعينة البحث والمنهج المستخدم، ومن خلال المعالجات الإحصائية للبيانات توصل الباحث للاستنتاجات التالية:

1. البرنامج التعليمي باستخدام أسلوب العصف الذهني ساهم بطريقة ايجابية في تحسن مستوى الأداء المهارى لسباحة الزحف على البطن(الطفو والانزلاق على البطن - ضربات الرجلين - حركة الذراع اليمنى - حركة الذراع اليسرى - حركات الذراعين - التنفس المنتظم - التوافق ككل في سباحة الزحف على البطن) لطلاب المجموعة التجريبية.
2. وجدت فروق ذات دلالة إحصائية بين المجموعتين التجريبية والضابطة في مستوى الأداء المهارى لسباحة الزحف على البطن قيد البحث ولصالح طلاب المجموعة التجريبية تفوقت تلاميذ المجموعة التجريبية على تلاميذ المجموعة الضابطة في نسب الذكاءات المتعددة قيد البحث.
3. تفوقت المجموعة التجريبية على المجموعة الضابطة في نسب تحسن مستوى الأداء المهارى لسباحة الزحف على البطن(الطفو والانزلاق على البطن - ضربات الرجلين - حركة الذراع اليمنى - حركة الذراع اليسرى - حركات الذراعين - التنفس المنتظم) .

## التوصيات:

1. تطبيق البرنامج التعليمي المقترح باستخدام أسلوب العصف الذهني في تعلم الأداء المهارى لسباحة الزحف على البطن(الطفو والانزلاق على البطن - ضربات الرجلين - حركة الذراع اليمنى - حركة الذراع اليسرى - حركات الذراعين - التنفس المنتظم - التوافق في الاداء ككل) لما أثبتته نتائج هذه الدراسة.
2. إعداد برامج لإعداد المعلم باستخدام أسلوب العصف الذهني لما له من تأثير إيجابي في رفع مستوى أداء المهارات التعليمية المطلوبة وكذلك تنمية الذكاءات المتعددة .
3. إجراء المزيد من البحوث التجريبية على استخدام العصف الذهني والذكاءات المتعددة ومقارنتهما بطرق التدريس الأخرى لتحقيق وإثبات مدى فاعليته في المجالات الأخرى

**المراجع:**

- ١- **رضا القاضي** : توظيف الكمبيوتر والمستحدثات التكنولوجية في إعادة هندسة العمليات (B.R.R) لتطوير المكتبات الجامعية . الجامعية المصرية لتكنولوجيا التعليم المؤتمر العلمي السابع ، منظومة تكنولوجيا التعليم في المدارس والجامعات ، الواقع والمأمول ، من ٢٦ - ٢٧ أبريل ، الجزء الثاني ، المجلد العاشر ، الكتاب الثالث ، ص ٤٥١ ، (٢٠٠٠ م)
- ٢- **طارق عامر (٢٠٠٥م)** : الإبداع " مفاهيمه ، أساليبه ، نظريته ، الدار العلمية للنشر والتوزيع القاهرة .
- ٣- **طارق عامر (٢٠٠٦م)** : الاتجاهات الحديثة للمهارات الابتكارية ، دار السحاب للنشر والتوزيع ، القاهرة .
- ٤- **فايزة أحمد مجاهد (٢٠٠٨م)** : فاعلية برنامج مقترح لتدريس التاريخ في ضوء نظرية الذكاءات المتعددة على تنمية مهارات التفكير التاريخي لدى تلاميذ الصف الأول الإعدادي، مجلة القراءة والمعرفة، جامعة عين شمس، أكتوبر، العدد ٨٣ .
- ٥- **محمد عبد ربه (٢٠١٢م)** : " فاعلية استخدام أسلوب العصف الذهني لتلاميذ ذوي الصعوبات التعلم الحركية والمعرفية في درس التربية الرياضية بالمرحلة الابتدائية " .
- ٦- **مروة محمود عبد المجيد (٢٠١٧م)** : تأثير استخدام أنشطة الذكاءات المتعددة علي مستوى التحصيل المهاري والمعرفي بدرس التربية الرياضية لتلاميذ المرحلة الاعدادية، ماجستير ، كلية التربية الرياضية للبنين ، جامعة بنها .
- ٧- **مصطفى نصرالدين، أحمد عاشور (٢٠١٠م)** : تأثير برنامج وفقاً للذكاءات المتعددة على درجة التحصيل المعرفي ومستوى أداء بعض المهارات الأساسية للمبتدئين في كرة السلة، المجلة العلمية كلية التربية الرياضية للبنين، العدد (٦٩)، جامعة الإسكندرية.
- ٨- **مصطفى رمضان احمد (٢٠١٣م)** : تأثير أسلوب العصف الذهني علي نواتج التعلم المعرفية في الكرة الطائرة ، رسالة ماجستير غير منشورة ، كلية التربية الرياضية للبنين، جامعة حلوان.
- ٩- **مصطفى مسعد (٢٠١٠م)** " بناء برنامج تعليمي باستخدام أسلوب العصف الذهني وتأثيره في اكتساب المهارات التدريسية للطالب المعلم بقسم التدريس بكلية التربية الرياضية - جامعة طنطا " .
- ١٠- **منطقة القاهرة للسباحة (٢٠٠١م)** : مشروع تطوير براعم السباحة بمصر - أهداف تقييم مهارات النجوم الثلاثة لبراعم السباحة ، القاهرة .



١١- هدي حسن صابر يوسف (٢٠١١م) : تأثير تعليم المهارات الاساسية باستخدام

أنشطة الذكاءات المتعددة علي تنمية بعض المهارات النفسية والادراكية البصرية لدي

المبتدئين في رياضة الكاراتيه ، كلية التربية الرياضية للبنات ، جامعة الزقازيق .

١٢- وفيقة مصطفى سالم (٢٠٠٠م) : الرياضات المائية ، منشأة المعارف

الإسكندرية .

13- **Ahmed Mrwan Almaghawry**:(2012) Effectiveness of using the brainstorming technique for . to Learn Some basic Skills And Collection Beginners in Volleyball , World Of Knowledge Journal of Sport Science .

14- **Daniel L. Schwartz** : The Emergence Of Ebstract Representation in Dyad Broplem Solving . in the joynal of the learingsciancas . Vol , 4, No.3 , Pages321- 354 ,1995 .4

15- **K evin Byron** : Creative reflections on brainstorming London Review of Education , Vol .10. Issue . 2 "creativity in education " , 2012:11.

16- **Melanie Mitchell ; Michael Kermode , (2004)** : Using Multiple Intelligences to Teach tennis , Journal of Physical Education . Recreation and Dance , Issue : October 2004 .

17- **Rowatt , Wade** : Perceptions Of brainstorming groups the quality Over quantityhypothesis .the journal of creative Behavior , Vol.31, No.2 ,P.131-150,1997 .

18- **Tan, Choon-Keong** : Enhancing and assessing student teachers&**BaharuddinAris** creativity using brainstorming activities and &**JamaluddinHarun** ICT- based morphological analysis methods &**JamaluddinHarun** Academic research international jornal , Vol.2,No.1,january2012 .

19- **Thomas Armstrong , (1994)**: Multiple Intelligences in the Classroom , A.S.C.D .Alexandria.

20- **Nonis** (٢٠٠١م) "أثر استخدام أسلوب العصف الذهني علي نوينس المشاركة الفعالة