

جغرافية السياحة الرياضية في محافظة بورسعيد: الفرص والعقبات
بطولة الجمهورية للشركات أنموذجًا

د. عبدالوهاب محمد محمد عبدالمطلب

مدرس الجغرافيا الاقتصادية

كلية الآداب، جامعة بورسعيد

drabdelwahab2003@gmail.com

doi: 10.21608/jfpsu.2022.156816.1224

جغرافية السياحة الرياضية في محافظة بورسعيد: الفرص والعقبات بطولة الجمهورية للشركات أنموذجاً

مستخلص

تمثل السياحة الرياضية نمطاً جديداً انبثق من جانب السياحة والرياضة: فبالنسبة للسياحة فهي طريقة جديدة لزيادة المنتجات السياحية من خلال انتقال الرياضيين والمشجعين، وقيامهم بجولات سياحية في بلد ما وزيارة الأماكن التاريخية والأثرية الجميلة فيها، أما بالنسبة للجانب الرياضي: فتعني السفر إلى بلد ما لممارسة نوع معين من الرياضة لكونها مشهورة به _ كرياضة صراع الثيران في أسبانيا _ أو الرغبة في الذهاب إلى هذا البلد للسياحة أولاً، ثم ممارسة الرياضة المفضلة للزائر ثانياً. وتستهدف الدراسة الوقوف على مفهوم السياحة الرياضية، ثم دراسة مقوماتها في محافظة بورسعيد، ورصد العقبات التي تواجهها من خلال استبيان تم توزيعه على عينة من المشاركين في بطولة الجمهورية للشركات التي تستضيفها مدينة بورسعيد في شهر سبتمبر ٢٠٢٢؛ بهدف وضع الحلول المناسبة من وجهة نظر الجغرافيا الاقتصادية. وانتهت الدراسة إلى أهمية استغلال المقومات الطبيعية خاصة البيئة الساحلية والمناخ المعتدل والطبيعة الجزرية لمدينة بورفؤاد في تنظيم فعاليات ألعاب الأجواء المفتوحة للهواة، مع تطوير البنية التحتية للمنشآت الرياضية، وتدريب العاملين في القطاع الرياضي لتحقيق هذه الأهداف.

الكلمات المفتاحية: السياحة الرياضية، رياضات الأجواء المفتوحة، الهواء الطلق،

نزل الشباب، المقومات الطبيعية، العقبات.

Geographic Sports Tourism in Port Said Governorate (Chances and Obstacles) The Republic Championship for Companies as a Model

Abstract

Sports tourism is a new pattern that emerged from the aspect of tourism and sports. Concerning tourism, it is a new way to increase tourist products through the movement of athletes and fans, and their tours in a country from visiting the beautiful historical and archaeological places in it. As for the sports aspect, means traveling to a country so as to practice a certain kind of sport being famous for it, such as the sport of bullfighting in Spain, or desiring to go to this country first for tourism, and then practice the visitor's favorite sport second.

The study aims to identify the features of youth and sports tourism in Port Said Governorate, and to monitor the obstacles that prevent their exploitation through a questionnaire distributed to a sample of participants in the Republic Championship for companies hosted by Port Said in September of each year. This is mainly done with the aim of developing appropriate solutions from the point of view of economic geography.

The study concludes with the importance of exploiting the physical components, particularly the coastal environment, the temperate climate and the island nature of Port Fouad, in organizing the events of the open skies games for amateurs, in addition to the development of the infrastructure of sports facilities, and the training of workers in the sports sector to achieve these goals.

Keywords: Sports Tourism, Youth motels, Open door Sports, sport, obstacles.

تقديم: حظيت صناعة السياحة بأهمية واعتبار كبيرين على مستوى العالم في العصر المعاصر؛ نظرًا للنتائج الإيجابية الاقتصادية والعمرائية والبيئية المرتبطة بها بشكل مباشر، والآثار الاجتماعية والثقافية والسياسية غير المباشرة، والتي تشكل جميعها آثارًا عظيمة على توجيه الاهتمام والرعاية بتنمية حركة السياحة المحلية والعالمية.

وتعد محافظة بورسعيد مقصدًا للسائحين والباحثين عن سياحة التسوق والمتعة والترفيه بشكل أساسي؛ كونها كانت المدينة الحرة^(*) الوحيدة في مصر إلى أن تم إلغائها عام ٢٠١٣، وأحد مناطق الجذب السياحي العالمية لما تتمتع به من مقومات سياحية طبيعية وبشرية متعددة مثل: المناخ المعتدل، والسواحل السهلية الممتدة والشواطئ الجميلة على ساحل البحر المتوسط وبحيرة المنزلة حال تطورها، وموقعها الجغرافي المتميز على خطوط النقل الجوي والملاحة البحرية، فضلاً عن بعدها الحضاري متعدد الثقافات، وتراثها العمراني الفريد منذ نشأتها في العصر الحديث^(١).

ويدور موضوع البحث حول مقومات السياحة الرياضية في محافظة بورسعيد: الفرص والعقبات، ويستهدف الوقوف على مفهوم السياحة الرياضي ونشأتها في العالم، ثم مقومات السياحة الشبابية والرياضية في منطقة الدراسة، ورصد العقبات التي تحول دون استغلالها من خلال التطبيق على بطولة الجمهورية للشركات؛ بهدف وضع الحلول المناسبة من وجهة نظر الجغرافيا الاقتصادية، وتقديمها لمتخذي القرار لخدمة عملية التنمية التي تبنتها الجمهورية الجديدة "ورؤية مصر ٢٠٥٠" في كافة القطاعات الاقتصادية الخدمية والإنتاجية.

١- أهمية الدراسة: تنبع من أهمية السياحة الرياضية باعتبارها أحد أنماط السياحة

الجديدة التي يمكن تتميتها في منطقة الدراسة، وبالتالي تنوع المنتج السياحي المقدم لزوار المحافظة، ضرورة الاستفادة من الفعاليات الرياضية التي يتم تنظيمها في منطقة الدراسة، وخاصة تلك التي يشارك فيها الأبطال الرياضيين، واستغلالها للتسويق لبورسعيد محليًا ثم دوليًا، كما تمثل الدراسة التطبيقية الاتجاه الحديث للدراسات والبحوث في حقل الجغرافيا

(*) المدينة الحرة: هي مدينة تستقبل السلع المستوردة دون الخضوع للنظام الجمركي السائد داخل الدولة.
(١) عبد الوهاب محمد محمد، المقومات الجغرافية للتنمية السياحية ومعوقاتها في محافظة بورسعيد- "دراسة في جغرافية السياحة"، في جغرافية السياحة"، مجلة كلية الآداب، العدد السادس عشر، الجزء الثاني، جامعة بورسعيد، يوليو ٢٠٢٠ م، ص ٩.

الاقتصادية؛ من خلال بحث المقومات والمعوقات التي تواجه الأنشطة الإنتاجية، وتقديم الحلول العملية، وتوجيه خطط التنمية المستدامة، لتحسين مؤشرات جودة الحياة^(١).

٢- الدراسات السابقة: الدراسات التي تناولت منطقة الدراسة أو موضوعها تاريخياً

من حيث النشر:

- ١- أبو بكر عوني عطية: التخطيط لموارد السياحة الرياضية بمحافظة الإسكندرية، رسالة ماجستير غير منشورة، قسم الإدارة الرياضية، كلية التربية الرياضية للبنات، ٢٠٠٦.
- ٢- عبير إبراهيم سراج الدين: جغرافية السياحة العابرة بميناء بورسعيد، الجمعية الجغرافية المصرية، المجلة الجغرافية العربية، السنة ٤٠، العدد ٥٢، الجزء الثاني، ٢٠٠٨.
- ٣- سالي سعيد عبده حسن الديب: رؤية مستقبلية للنهوض بالسياحة الرياضية في ضوء التحديات المعاصرة، المؤتمر العلمي الدولي السابع، كلية التربية الرياضية للبنات، جامعة حلوان، القاهرة، ٢٠١٦.
- ٤- عبير إبراهيم سراج الدين: الأندية الرياضية بجمهورية مصر العربية دراسة في جغرافية الخدمات، مجلة كلية الآداب، العدد ١٤، الجزء الأول، جامعة بورسعيد، يوليو ٢٠١٩.
- ٥- أحمد حسن عبد الرحيم: جغرافية السياحة الرياضية بجمهورية مصر العربية، رسالة دكتوراة غير منشورة، كلية التربية الرياضية بنين، جامعة بنها، ٢٠١٨.
- ٦- عبد الوهاب محمد محمد: المقومات الجغرافية للتنمية السياحية ومعوقاتها في محافظة بورسعيد - "دراسة في جغرافية السياحة"، مجلة كلية الآداب، العدد ١٦، الجزء الثاني، جامعة بورسعيد، يوليو ٢٠٢٠ م.

(١) Alan A. Lew, Tourism Geography, Northern Arizona University, Vol. 6, No.1, 2014 P.1.

٣- مناهج البحث وأساليب الدراسة: اعتمد الباحث على المنهج الحرفي فدرس السياحة الرياضية كنشاط اقتصادي في محافظة بورسعيد من حيث التوزيع الجغرافي للمنشآت الرياضية، وكذلك استخدم المنهج الإقليمي الذي يقوم على دراسة الظاهرة في إقليم جغرافي محدد - منطقة الدراسة - من أجل حصر المقومات الحالية. وقد استخدم الباحث الأسلوب الوصفي في دراسة نمط السياحة الرياضية، واعتمد على الإحصاء الكمي في تحليل مقوماتها، والذي يخضع الظاهرة للقياس الرياضي وفق معادلات رياضية مناسبة وتمثيلها كارتوجرافياً لتفسيرها وتحليلها جغرافياً لعم نتائج الدراسة.

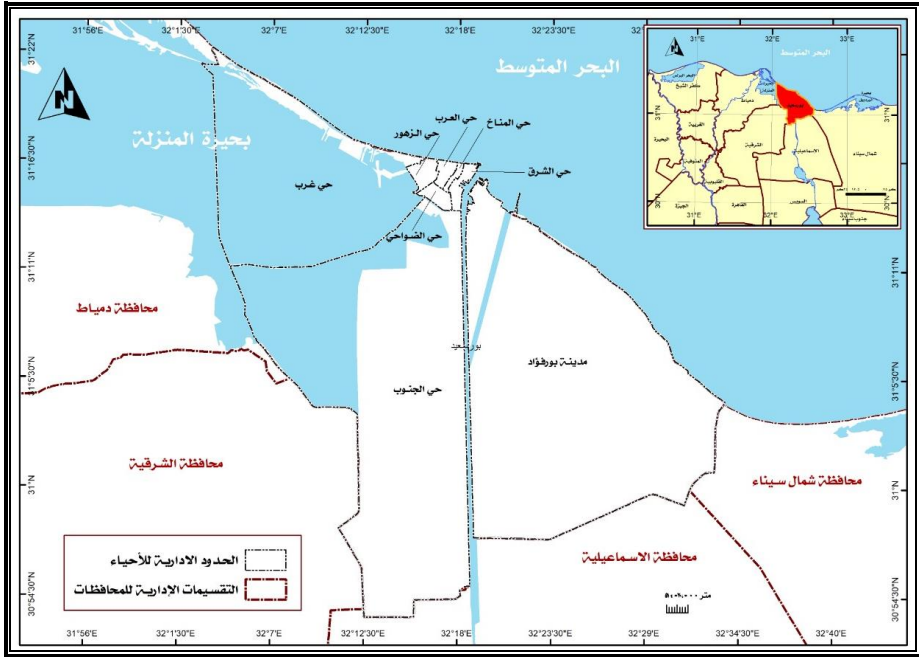
٤- مصادر البيانات: اعتمد الباحث على البيانات الإحصائية الخاصة بالنشاط السياحي التي يصدرها مركز المعلومات ودعم اتخاذ القرار بديوان عام محافظة بورسعيد، وزارة الشباب والرياضة بالمحافظة، وأخيراً الدراسة الميدانية من خلال المقابلة الشخصية مع عدد من الرياضيين باللجنة المنظمة لبطولة الجمهورية للشركات بالمحافظة، والعاملين في مراكز الشباب، وتوزيع عدد ١٢٠ استمارة استبيان لاستكمال بعض البيانات والمعلومات الخاصة بالفرق المشاركة في بطولة بورسعيد للشركات المنعقدة خلال شهر سبتمبر من عامي ٢٠٢١ / ٢٠٢٢، وما استطاع الباحث استكماله منها عدد ٩٦ استمارة بنسبة ٨٠%.

المقدمة: تعتبر محافظة بورسعيد أصغر محافظات مصر بمساحة ١,٣٤٥ كم^٢ - تقل مساحة المعمور منها إلى ١,٣٢٠ كم^٢ - تمثل ٨,٧% من جملة مساحة إقليم قناة السويس ونحو ٠,١٣% تقريباً من إجمالي مساحة مصر؛ تتكون من مدينتي بورفؤاد - شرق قناة السويس - وبورسعيد - غرب القناة - وتنقسم إلى ثمانية أحياء هي: بورفؤاد والشرق والعرب والمناخ والزهور والضواحي وحي الغرب، وحي الجنوب.

وقد قارب تعداد سكان المحافظة إلى ٨٠٠ ألف نسمة - أو ٠,٨% من جملة سكان الجمهورية التي تجاوز عددهم عتبة ١٠٣ مليون نسمة نهاية عام ٢٠٢٢^(١)، وتحتل المرتبة السادسة في إقليم القناة من حيث المساحة، والثالثة من حيث عدد السكان.

<https://www.capmas.gov.eg/Pages/populationClock.aspx>.

(١)



الشكل (١) خريطة محافظة بورسعيد الإدارية في عام ٢٠٢٢.

ويرى كلٌّ من "ويد" و "بول" أن السياحة الرياضية ظاهرة اقتصادية وثقافية فريدة^(١)؛ تبرز نتيجة التفاعل المميز بين الأنشطة الرياضية التي يمارسها الأفراد والأماكن الجاذبة لهذه الأنشطة، على اعتبار أن هذه العناصر وثيقة الصلة مع بعضها البعض من الناحية الجغرافية، رغم أن تحديد طبيعة هذا التفاعل لا يزال قيد المزيد من البحث والدراسة. وتتعدد الدوافع الخاصة بالسياحة الرياضية؛ من ممارسة الرياضة المحببة للنفس في أحضان البيئة الطبيعية البكر بالنسبة للهواة، والتدريب في حالة المحترفين، والاستمتاع بمشاهدة أبطال اللعبة المفضلة في حالة المشجعين.

أولاً: مفهوم السياحة الرياضية تداول مصطلح السياحة الرياضية للمرة الأولى في العصر الحديث أوائل سبعينيات القرن الماضي؛ خلال أنشطة المجلس العالمي لعلوم الرياضة والنشاطات البدنية عام ١٩٧١، وأقامت منظمة السياحة العالمية بالتعاون مع اللجنة الأولمبية أول مؤتمر علمي عن السياحة الرياضية في برشلونة - أسبانيا عام

Weed M. & Bull C. Sports tourism: Participants, policy and providers. Oxford, Elsevier (١) Butterworth-Heinemann, 2004, P. 37.

٢٠٠١، وظهرت أول مجلة ورقية محكمة عن أبحاث السياحة الرياضية للنور في عام ٢٠٠٣^(١).

وقد تحولت ممارسة الرياضة إلى صناعة مكتملة الأركان مع نهاية القرن العشرين؛ بعدما صارت الأندية شركات ومؤسسات اقتصادية مدرجة في البورصات العالمية، وتحول الرياضيون إلى مشاهير ورجال أعمال، وأصبحت البطولات العالمية فعاليات ومهرجانات تُدرُّ ملايين الدولارات، تحولت فيها الملاعب الرياضية من ساحات إلى مسارح يمارس عليها الرياضيون فنون الاستعراض الرياضي، وصارت الأندية الرياضية متاجر ومتاحف تضم ملابس ومقتنيات المشاهير من الرياضيين القدامى والحاليين، وأصبح المشجع سائح يبحث عن المتعة والترفيه الرياضي في مختلف أنحاء العالم.

ونشأت السياحة الرياضية أولاً في الدول المتقدمة ذات مستوى المعيشة المرتفع؛ حيث تتوفر المنشآت الرياضية المجهزة^(٢) من ملاعب وأدوات على أعلى مستوى، ويتواجد مشاهير العالم أبطال الرياضات المختلفة، وغير ذلك من المقومات الرياضية، فضلاً عن تمتع هذه الدول بمقومات السياحة المتعددة كالطقس المناسب لممارسة الألعاب المختلفة، والقرى الرياضية والأولمبية، والسواحل الملائمة للرياضات المائية، والموقع الجغرافي المتوسط بين الدول المحبة لهذه الرياضات.

وقد باتت السياحة الرياضية مصدراً مهماً للدخل في عدد من المدن التي تضم بين جنباتها أندية رياضية ذات الشهرة عالمية؛ وقد أشار تقرير المعهد الوطني الأسباني إلى ارتفاع عدد السياح الوافدين لأغراض الرياضة في إسبانيا إلى ١٠ ملايين سائح بإجمالي دخل ١٢ مليار دولار، منهم قرابة ١,٢ ملايين زاروا ملعب "سانت دي-جو برنابيو" الخاص بريال مدريد؛ والذي يعد رابع أكثر المعالم شهرة في العاصمة مدريد، وتفوق عليه ملعب مدينة "برشلونة" بنحو ١,٤ مليون زائر في عام ٢٠١٨^(٣).

(١) أحمد رمزي صياغ و عبد الهادي مقراني: السياحة الرياضية كمدخل للتنمية وتطوير قطاع السياحة في الجزائر، مجلة أداء المؤسسات الجزائرية، العدد ١٣، ٢٠١٨، ص ٦٩.

(٢) James H.& Tom H; Geographic Sport and Tourism Research Approach, Sports tourism Magazine, Vol. 1, number 11, 30 Nov. 2006, PP. 11- 94.

(٣) <https://www.emaratalyoun.com/sports/local/2018-12-10-1.1162105>.

وترتبط السياحة الرياضية ارتباطاً وثيقاً بتنمية وتطوير الأنشطة الموجهة لفئة الشباب خاصة؛ فالعديد من هذه النشاطات السياحية موجهة لهذه الفئة بما فيها الفرق الرياضية المحترفة، وفرق الهواة كفرق الجامعات والمدارس والشركات وغيرها من الكيانات الاجتماعية والترفيهية^(١)؛ وهي لا تختص برياضة معينة دون غيرها، ولا بفئة عمرية أو اجتماعية محددة، فهناك الرياضات ذات القاعدة الجماهيرية العريضة مثل كرة القدم والكرائيت وكرة القدم الأمريكية وسباقات السيارات والدرجات البخارية والهوائية وألعاب القوى، وهناك رياضات الأغنياء مثل التنس والجولف وركوب الخيل والمبارزة وسباقات اليخوت، وهناك أيضاً الرياضات الذهنية مثل الشطرنج، وتمتد السياحة الرياضية لتضم فئة المسافرين من أجل المشاهدة والاستمتاع بهذه الفعاليات والكرنفالات الرياضية دون الاقتصار على المشاركين فيها^(٢).

وتتعدد المفاهيم الخاصة بالسياحة الرياضية إلا أنها تتفق جميعاً في أنها: "السفر من مكان إلى آخر - داخل الدولة أو خارجها - من أجل الممارسة الإيجابية في البطولات والفعاليات الرياضية أو حضورها من أجل الاستمتاع بمشاهدتها والمشاركة في الأنشطة المختلفة المصاحبة لها؛ ومن هذه المفاهيم تعريف هيل "Hall" الانتقال من مكان إلى آخر للمشاركة في الأحداث الرياضية أو مجرد مشاهدتها، تعريف ريدموند "Redmond" أضاف على التعريف السابق "زيارة المنشآت والمتاحف الرياضية ذات الشهرة العالمية"^(٣)، وتعريف "كوثر سعيد الموجي": حركة الأفراد من أجل ممارسة الرياضة أو الاستمتاع بمشاهدة الأنشطة الرياضية التي تتناسب مع مناخ البلد الذي يزوره"^(٤)، وتعريف "أشرف سمير الميداني" انتقال الأفراد بشكل مؤقت إلى بلدان أخرى بهدف المشاركة الإيجابية أو السلبية في الأحداث والمناسبات الرياضية وما يصاحبها من نشاطات متعددة"^(٥)، وعرفها

(١) صلاح عبد الوهاب: السياحة الرياضية، دار المعرفة، القاهرة، ٢٠٠١، ص ٣٣.

(٢) أحمد حسن عبد الرحيم: جغرافية السياحة الرياضية بجمهورية مصر العربية، رسالة دكتوراة غير منشورة، كلية التربية الرياضية بنين، جامعة بنها، ٢٠١٨، ص ١٧.

(٣) Charles Pegassou; Le Tourisme Sportif sous la direction, de claud sobry, Septentrion Sport et science Social Magazine, 2009, P. 42.

(٤) أبو بكر عوني عطية: التخطيط لموارد السياحة الرياضية بمحافظة الإسكندرية، رسالة ماجستير غير منشورة، قسم الإدارة الرياضية، كلية التربية الرياضية للبنات، ٢٠٠٦، ص ٣-٤.

(٥) أشرف سمير الميداني: السياحة الرياضية في مصر، دار الوفاء لنديا النشر، الاسكندرية، ٢٠٠٥، ص ٥.

"يسري دعيس" أنها إشباع رغبات السائح من خلال ممارسة رياضاتهم المفضلة^(١). ويمكن تقسيم السياحة الرياضية عالمياً إلى عدة أنماط تبعاً لمتغيرات: الهدف من الرحلة السياحية، نوع الرياضة التي تجذب السائح، وطول مسافة الرحلة على النحو الآتي:

(أ) **سياحة الرياضيين:** التي يمارسها محترفو الرياضة والهواة في البلدان المعنية بهذه الرياضة؛ مثل التزلج على الجليد فوق مرتفعات سويسرا شتاءً، والتزلج على الماء في شواطئ ميامي الأمريكية صيفاً، والتس في ويمبلدون - لندن الإنجليزية.

(ب) **سياحة المشجعين:** الباحثين عن المتعة في مشاهدة مشاهير الرياضيين في مختلف الألعاب، ويستمتعون بحضور الفعاليات الرياضية، وما يصاحبها من شغف ومتابعة إعلامية من الصحف والمجلات والقنوات التلفزيونية تكسبها مزيد من الحماس والترويج؛ كما هو الحال في بطولة الأمم الأوروبية لكرة القدم، وبطولة كأس العالم في مختلف الألعاب الرياضية في البطولات القارية والعالمية في مختلف الألعاب والمسابقات.

(ج) **سياحة الرياضات المائية:** مثل السباحة، الغوص، سابقات القوارب الشراعية، التجديف، اليخوت، التزلج على الماء، والصيد؛ كما هو الحال في مدن محافظة جنوب سيناء ذهب وشم الشيخ، والغردقة محافظة البحر الأحمر.

(د) **سياحة الرياضات البرية:** تشمل الصيد والقنص وتسلق الجبال والتزلج على الجليد، وألعاب الكرة الشاطئية (كرة القدم - اليد - وكرة سلة، والريشة) وألعاب الساحات المغلقة، والمفتوحة خاصة ألعاب كرة القدم والتس والجولف، فضلا عن سباقات الخيول والدرجات الهوائية والبخارية والسيارات التي تجذبها البنية التحتية المتطورة والمنشآت الرياضية الحديثة: كالمدن الأولمبية، والنوادي، وقرى الرياضة؛ الموجودة في القاهرة، والإسكندرية، وبورسعيد.

(هـ) **سياحة الكرنفالات والمسابقات الرياضية ذات الطابع المحلي** وتشمل بطولات ألعاب القوى، وكرة القدم وغيرها من الألعاب الرياضية، وإعطاء الاهتمام لهذه الأنشطة والفعاليات الرياضية من شأنه أن يسهم في الترويج السياحي داخلياً، واندماج الشباب وزيادة شعوره بالولاء والانتماء من خلال المشاركة في البطولات المحلية، وأيضاً الترويج

(١) يسري دعيس: السياحة مفهومها وأنواعها المختلفة - رؤية في أنثربولوجيا السياحة، الملتقى المصري للإبداع والتنمية، الإسكندرية، ٢٠٠٩، ص ٢٣.

لهذه الكرنفالات خارجيًا لجذب السياحة العالمية.

وفي ضوء ما سبق يمكن تحديد النقاط الجوهرية التالية:

- الاستغلال الأمثل للإمكانات الطبيعية في ممارسة أنماط من الرياضة الجاذبة للشباب المصري والعربي والأوروبي.
- استغلال البنية التحتية الرياضية في إقامة مهرجانات وفعاليات رياضية محلية وإقليمية لتنشيط حركة السياحة في المنطقة المراد تميمتها سياحيًا.

ثانيًا: مقومات السياحة الرياضية في محافظة بورسعيد

ترتبط السياحة الرياضية بوصفها ظاهرة بشرية من الأساس بتوافر البنية التحتية الرياضية؛ من الأندية والملاعب والساحات اللازمة لممارسة الأنشطة الرياضية المختلفة، إلا أن وجود مقومات طبيعية تدعم هذا النمط السياحي الفريد خاصة رياضات الأجواء المفتوحة ينميها بشكل ملحوظ.

وتتميز محافظة بورسعيد بطبيعة مدنها الجزرية التي لا تتكرر في مصر؛ فكلٌّ من مدينتي بورسعيد وبورفؤاد تحيط بهما المسطحات المائية من جميع الجهات، فالبحر المتوسط يدهما من الشمال، وقناة السويس وتفرعها تحيط بمدينة بورفؤاد من الجنوب والشرق والغرب، وتحدها بورسعيد من الغرب قناة السويس ومن الجنوب قناة الاتصال، ومن الجنوب والغرب بحيرة المنزلة، كما هو موضح بالشكل (٢).

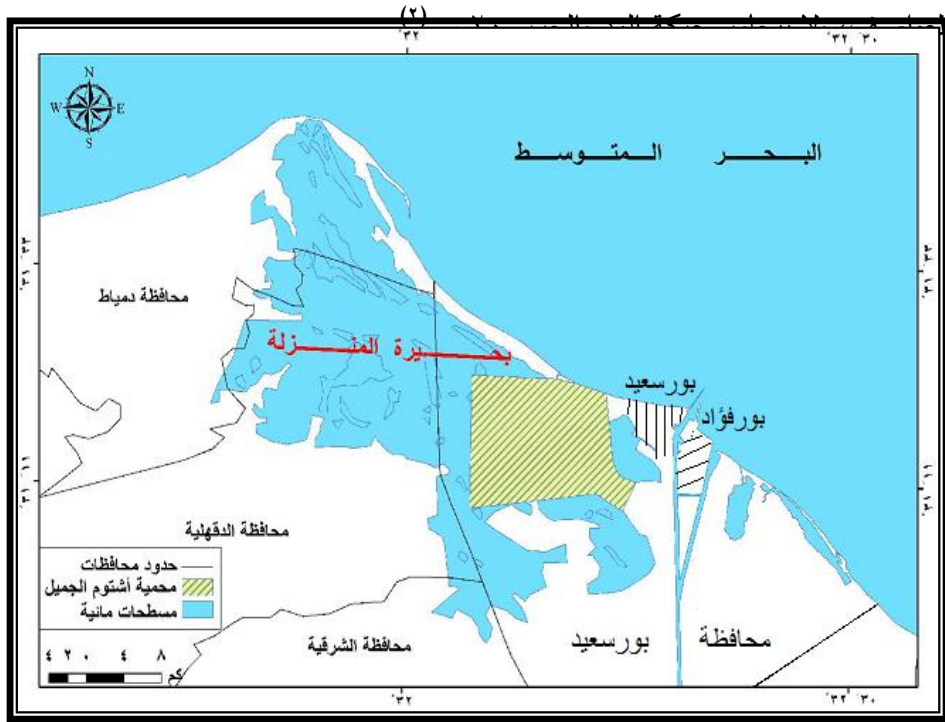
١ - الإمكانيات الطبيعية للسياحة الرياضية:

أ) الشواطئ الرملية الممتدة على طول ساحل البحر المتوسط في مدينتي بورسعيد وبورفؤاد، ومجرى قناة السويس، ومثلث التفرعة، وعلى بحيرة المنزلة؛ وتصلح لممارسة الرياضات المائية المتنوعة كالترحل الشراعي على الماء، وجولات السفاري البحري، مسابقات اليخوت، والصيد البحري. وتنقسم أراضي محافظة بورسعيد وفق طبيعتها الجيولوجية والطبوغرافية على النحو الآتي:

- الساحل الرملي الممتد من الديبة غربًا إلى بالوظة شرقًا بطول يصل إلى ٧٠ كم.
- أراضي بورسعيد وبورفؤاد الطينية كونها جزء من سهل الطينة الممتد حتى الطرف الشمالي الغربي لشمال سيناء.

- المسطحات المائية لبحيرة المنزلة وما بها من جزر.
- مناطق السبخات على الجانب الغربي للمحافظة، وتفصل المعمور عن بحيرة المنزلة^(١).

وشواطئ محافظة بورسعيد على البحر المتوسط من النوع الرملي الخالي من الجزر الساحلية أو الداخلية، تتكون من المفتتات الهشة المفككة سهلة الحركة بواسطة المياه والرياح، عظيمة النفاذية للماء، متدرج العمق مما يجعله آمناً للسباحة إلى بعد كبير في عمق البحر، إذ يظهر على بعد ١٠٠٠ متر أمام بورسعيد، ونظراً لانخفاض ساحل بورسعيد وخلوه من الصخور فإن تأثير حركة الأمواج يشد في فصل الشتاء أثناء هبوب



الشكل (٢) المسطحات المائية ومحمية أشنوم الجميل في محافظة بورسعيد^(٣).

(١) وزارة شؤون البيئة: التوصيف البيئي لمحافظة بورسعيد، القاهرة، ٢٠٠٧، ص ٧-٨.
 (٢) وهبه حامد شلبي: أثر التدخل البشري على جيومورفولوجية الشواطئ البحرية- دراسة حالة شاطئ بورسعيد، الجمعية الجغرافية المصرية، المجلة الجغرافية العربية، السنة ٣٦، العدد ٤٣، الجزء الثاني، ٢٠١٢، ص ٦٧.
 (٣) محافظة بورسعيد: خريطة استخدام الأرض في محافظة بورسعيد، مركز معلومات ودعم القرار، ٢٠٠٩.

أما شواطئ المحافظة على بحيرة المنزلة فيتراوح عمقها ما بين نصف المتر إلى المتر ونصف تحت مستوى منسوب سطح البحر، ويصل إجمالي مساحتها نحو ١٢٠٠ كم^٢(١)؛ وتمثل البحيرة أكبر متحف مائي لبقايا وأطلال القرى والمدن القديمة التي غرقت واندثرت تحت سطح مياهها، ومن أهم المدن الغارقة جزر كوم تئيس التي تقع جنوب المنطقة الصناعية الغربية داخل محمية أشتوم الجميل كما في الشكل (٢).

ب) المناخ المعتدل: كونها تقع ضمن نطاق مناخ البحر المتوسط؛ فلا تقل درجة الحرارة الصغرى عن ١١°م في الشتاء، ولا تتجاوز معدلاتها العظمى ٣١°م في أشهر الصيف، والمدى الحراري بين الليل والنهار في أشهر الصيف والشتاء لا يتجاوز الـ ٨ درجات مئوية، الأمر الذي يلائم عقد الفعاليات الرياضية والكرنفالات والمسابقات في الهواء الطلق خلال أشهر الربيع والصيف والخريف بشكل عام، حيث سطوع الشمس يتجاوز اثنتي عشرة ساعة/ يوم، والسماء الصافية، مع وهود حركة الرياح اللطيفة في سرعتها إلى معتدلة وتبلغ ذروتها أثناء هبوب الخماسين ٢١,٢ كم/ ساعة، كما أن قلة كميات التساقط - الأمطار - في فصل الشتاء، والتي لا تتجاوز في قمتها مستوى ٩٠ مم/ ٣ عام^(٢)، لا يشكل عائقًا أمام ممارسة الرياضات البرية المختلفة.

ج) البيئة الطبيعية والحياة الفطرية: تتمثل في الظهير الصحراوي الممتد على طول الضفة الشرقية لقناة السويس وتفرعتها؛ ويمكن استغلاله في عمل فعاليات رياضات الأجواء المفتوحة، كالصيد والقنص البري، وسباقات الدرجات الهوائية والبخارية ورالي السيارات الحرة والسفاري الصحراوية، مع الاستمتاع بلوحة مميزة من مشاهد عبور السفن العملاقة لمجرى القناة أثناء حضور هذه الفعاليات، وكذلك المسطح المائي في رياضات التجديف - المسماة Kayaking - Cano - واقفًا وجالسًا، القوارب الشراعية، والسباحة الحرة، والغوص والصيد البحري في مجرى قناة السويس وتفرعتها وقناة الاتصال وبحيرة المنزلة بما يضمه من جزر طبيعية بمحمية أشتوم الجميل التي تمثل متحفًا بيولوجيًا.

(١) الهيئة العامة للتخطيط العمراني: المنظور البيئي لاستراتيجية التنمية الشاملة في إقليم قناة السويس، وزارة الإسكان، ٢٠١٤، ص ٩٩.

(٢) عبد الوهاب محمد محمد، مرجع سبق ذكره، ص ٧٣٣-٧٣٧.

٢- **الإمكانات المادية والبشرية الرياضية:** تمثل المقوم الرئيس للسياحة الرياضية^(١)، وتتمثل في منطقة الدراسة في الأندية والملاعب ومراكز الشباب، ومراكز الإيواء الرياضي، والقائمين على هذه المنشآت من الكوادر الرياضية المحترفة والرياضيين والإداريين والخبراء والفنيين والعاملين، ويمكن رصدها فيما يأتي:

(أ) الأندية الرياضية والملاعب ومراكز الشباب: تضم محافظة بورسعيد عدد من المنشآت الرياضية يمكن حصرها في المدينة الأولمبية أو الرياضية في حي الضواحي، وعدد ٣٢ نادي رياضي، و٢٣ مركز شباب، و٨ ملاعب مفتوحة موزعة على ٨ أحياء، يمكن دراستها بالتفصيل على النحو الآتي:

❖ **أولاً:** المدينة الأولمبية تسمى بالمدينة الرياضية، وقد أقيمت بتكلفة ٣٥٦ مليون جنيه، على مساحة ٧٦ ألف م^٢، امتداد شارع ٢٣ يوليو الفاصل بين حي الزهور وحي الضواحي _ الواقعة ضمن حدوده _ وتم افتتاحها في يناير عام ٢٠١٨^(٢).

وتضم المدينة الرياضية حمام سباحة وفق المقاييس الأولمبية وآخر للتدريب، وصالة مغطاة سعة ٣٦٠ مقعد فقط - أقل من المواصفات الخاصة بالمقاييس الدولية - بها ملعب قانوني متعدد لألعاب كرة اليد والسلة والكرة الطائرة، وملعب هوكي، ومبنى خدمات لملاعب الهوكي وكرة القدم، ومجمع يضم أربع ملاعب للإسكواش، و٥ ملاعب خماسية لكرة القدم، وملعبين للتنس الأرضي، وملعبين مفتوحين متعددي الأغراض، و٦ ساحات نزال للألعاب القتالية، بالإضافة إلى ملعب كرة قدم قانوني، ومبنى اجتماعي ومنطقة لألعاب الأطفال، انظر الشكل (٣).

وقد شهدت العديد من الفعاليات والبطولات الرياضية التي استضافتها محافظة بورسعيد منذ افتتاحها حتى الآن؛ من أبرزها بطولة الجمهورية للشركات التي تعقد بشكل دوري في شهر سبتمبر من كل عام منذ افتتاحها عام ٢٠١٨ حتى تاريخه، انظر الصورة (١).

(١) محمود السيد إمام: واقع السياحة الرياضية في مصر - استراتيجية مقترحة للتحسين، مجلة الاقتصاد والقانون، ٢٠٢٠، ص ٥-٦.

(٢) محافظة بورسعيد: إنجازات محافظة بورسعيد - المجال الرياضي، ديوان عام المحافظة، ٢٠١٩، ص ١٧.



الشكل (٣) خريطة تخطيطية للمدينة الأولمبية محافظة بورسعيد عام ٢٠١٨.



الصورة (١) المدينة الأولمبية في حي الضواحي محافظة بورسعيد عام ٢٠٢٢.

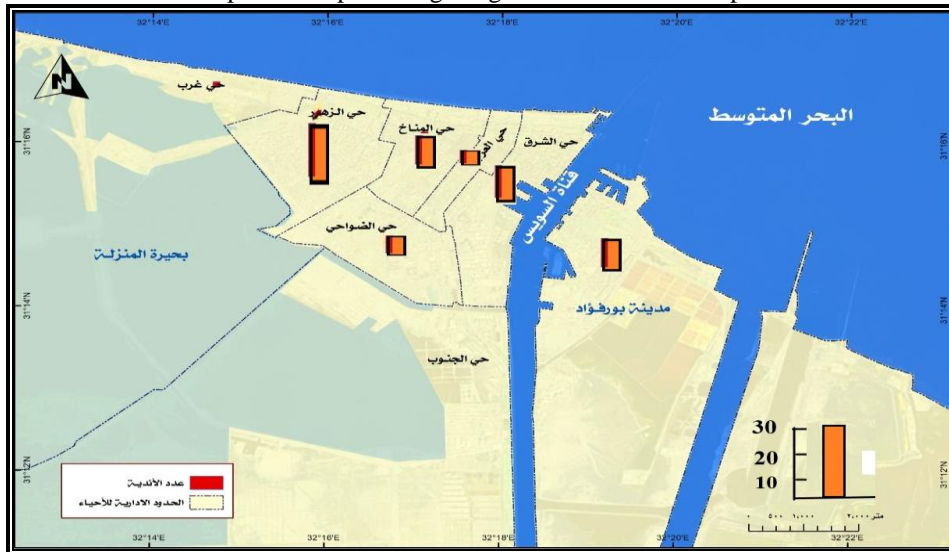
- ثانيًا الأندية الرياضية: تتوزع الأندية الرياضية على أحياء محافظة بورسعيد باستثناء حي الجنوب؛ وهناك عدد ٦ أندية ليس لها مقر محدد خاص بممارسة الأنشطة

الرياضية حتى الآن هي: نادي الشرطة، نادي مديرية الإسكان، نادي بيبي كولا، نادي الشرق، نادي الشركة بورسعيدية للصناعات الهندسية، نادي شركة مصر للبترو، انظر الجدول (١) والشكل (٤).

الجدول (١) التوزيع الجغرافي للأندية الرياضية على أحياء محافظة بورسعيد عام ٢٠٢٢.

الحي	عدد الأندية	%	مساحة م ^٢	%	عدد السكان	نسمة/٢
الشرق	٥	١٩	٢٤,١٧٨	١٠	٢٩,٧٠٠	١,٢
العرب	٢	٧,٧	٣١,٦٠٢	١٣	٤٧,٩٠٠	١,٥
بورفؤاد	٥	١٩	٣٥,٣٤٠	١٤,٦	٨١,٦٠٠	٢,٣
المناخ	٣	١١,٥	٦٥,٠٦٠	٢٧	٨٠,٤٠٠	١,٢
الضواحي	٢	٧,٧	٣٠,٨٧٠	١٣	١٤٧,٦٠٠	٤,٨
الزهور	٨	٣١	٣٦,٩٩٤	١٥,٤	٢٢٤,٢٠٠	٦
الجنوب	٠	٠	صفر	٠	٧٩,١٠٠	-
غرب	١	٣,٨	١٦,٥٧١	٧	٦٠٠٠	٠,٤
مج ٨	٢٦ (*)	١٠٠	٢٤٠,٥٢٥	١٠٠	٨٠٠,٠٠٠	-

الجدول من إعداد الباحث والنسب من حسابه اعتمادًا على: مديرية الشباب والرياضة؛ المنشآت والتجهيزات الرياضية، بيانات منشورة، يناير ٢٠٢٢. بيانات أعداد السكان في الأحياء: الموقع الإلكتروني محافظة بورسعيد <https://www.portsaid.gov.eg/areas/DistrictData.aspx?DID=72&DName>



الشكل (٤) التوزيع الجغرافي لأعداد الأندية الرياضية على أحياء محافظة بورسعيد ٢٠٢٢.

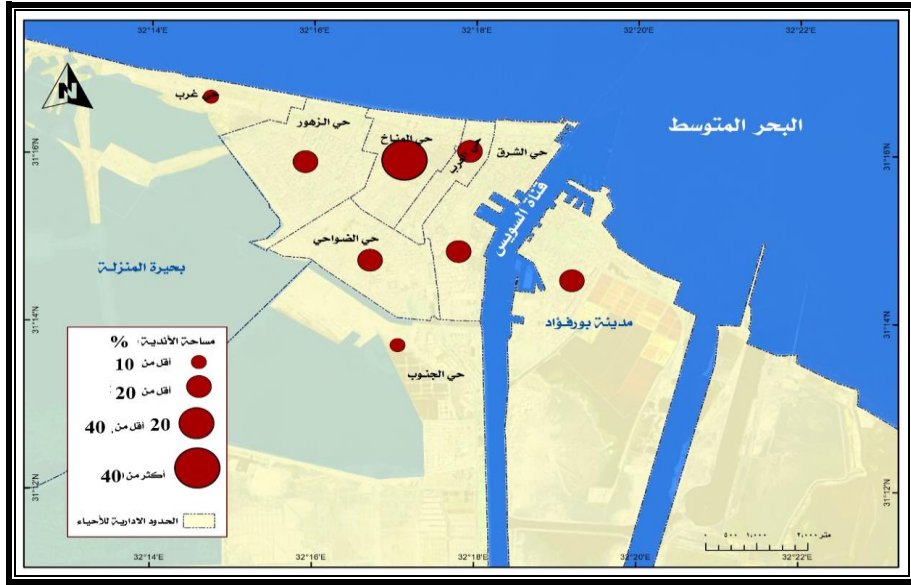
(*) تم الحساب على الرقم ٢٦ بعد استبعاد عدد ٦ أندية ليس لها مقر محدد خاص بممارسة الأنشطة الرياضية.

يتضح من دراسة الجدول (١) والشكل (٤) ما يأتي:

- تصدر حي الزهور بعدد ثماني أندية رياضية بنسبة ٣١% من جملة ٢٦ نادي رياضي في أحياء محافظة بورسعيد، هي أندية: الرباط وأنوار السفن، وهيئة الميناء بورسعيد، والبنوك، والصيد ببورسعيد، وشركة بورسعيد لتداول الحاويات، والتثقيف الفكري، والنيابة الإدارية، والعاملين بمحافظة بورسعيد؛ كونه أكبر الأحياء من حيث عدد السكان ٢٢٤ ألف نسمة عام ٢٠٢٠، ومن حيث المساحة الذي ضم جانب شياخات التعاونيات، والخمسة آلاف وحدة: مناطق عمر بن الخطاب، وعلي بن أبي طالب، وعثمان بن عفان التي أنشئت بعد تجفيف مساحات كبيرة من بحيرة المنزلة.
- جاء في المركز الثاني بنسبة ١٩% كلٌّ من حي مدينة بورفؤاد أول الذي ضم أندية: العاملين بحي بورفؤاد، ونادي هواة الصيد، وأندية هيئة قناة السويس، والسلام البحري، والتجديف، وحي الشرق الذي ضم أندية: المريخ، رمسيس، السكة الحديد، التوكيلات الملاحية، العمال؛ بسبب التخطيط الأولي للمحافظة الذي ركز منشآت الخدمات الرياضية والسياحية في أحياء الشرق _ الأفرنج قديمًا _ وبورفؤاد، حيث كانت تعيش الجاليات الفرنسية والإيطالية وغيرها من الجاليات الأجنبية، كما يأتي حي بورفؤاد في المركز الأول من حيث المساحة، والثالث من حيث عدد السكان ٨٢ ألف نسمة عام ٢٠٢١.
- تبوأ حي المناخ منفردًا بنسبة ١١,٥% المركز الثالث؛ حيث يضم المنشآت الرياضية الخاصة بالنادي المصري أعرق الأندية وأكثرها شعبية في محافظة بورسعيد خاصة إستاد كرة القدم اللعبة الشعبية الأبرز في مصر، بجانب منشآت نادي بورسعيد ونادي الجمارك.
- جاء في المركز الرابع بنسبة ٧,٧% أيضًا اثنان من الأحياء هما: حي العرب الذي يضم ناديا المعارف التابع لوزارة التربية والتعليم، ونادي الحرية للمعاقين بجانب الملعب الفرعي الخاص بالنادي المصري في حي العرب، بعد إعادة تخطيط المدينة بعد انتهاء حرب أكتوبر المجيدة عام ١٩٧٣، والاهتمام بتوفير المنشآت الرياضية للسكان، وحي الضواحي الذي ضم المبنى الخاص بالمبنى الاجتماعي للنادي المصري، ونادبي الغزل ببورسعيد وشركة كابسي الرياضيين الذي يعد أحدث الأندية في المحافظة.

- وفي المركز الأخير حي غرب بورسعيد بنسبة ٣,٨%؛ كونه أحدث أحياء المحافظة من حيث قرار التأسيس^(١)، بالتالي الأقل في عدد السكان حوالي ٦٠٠٠ نسمة فقط. وبالطبع لا يعطي التوزيع العددي منفرداً الصورة الحقيقية لتوزيع الأندية الرياضية في محافظة بورسعيد؛ لهذا تم الاعتماد على معيار مساحة الأندية للوصول إلى الواقع الفعلي الخاص بالتوزيع الجغرافي للمنشآت الرياضية (انظر الشكل (٥) فتيين الآتي:
- تصدر حي المناخ أحياء محافظة بورسعيد بنسبة ٢٩% من جملة مساحة الأندية الرياضية في المحافظة؛ حيث يضم نصف مساحة المنشآت الرياضية الخاصة بالنادي المصري أكبر الأندية مساحة بنحو ٦٤ ألف م^٢، بجانب منشآت نادي الجمارك الرياضي ثاني أكبر الأندية من حيث المساحة بنحو ٢٤ ألف م^٢، تخدم هذه الأندية قرابة ٨٠ ألف نسمة من سكان المحافظة بمعدل ١,٢ نسمة / م^٢.
- جاء حي الزهور في المركز الثاني بنسبة ١٥,٤% من المساحة البالغة ٢٤١ ألف م^٢؛ وإن تصدر في معيار عدد الأندية سالف الذكر إلا أنه تراجع لصغر مساحة هذه الأندية التي هي مجرد مباني اجتماعية، وخلوها من الملاعب الخاصة بمختلف الأنشطة الرياضية، وتقتصر فقط على الألعاب الفردية التي يمكن ممارستها في الساحات صغيرة المساحة.
- تبوأ حي بورفؤاد المركز الثالث بنسبة ١٤,٦% من جملة مساحة الأندية الرياضية؛ محافظاً على نفس مركزه وفقاً للمعيار السابق دون أي تغيير يذكر.
- جاء حيّ العرب والضواحي بنسبة ١٣% في المركز الرابع؛ بمساحة ٣١ ألف م^٢ تقريباً لوجود الملاعب الفرعية - ملاعب التدريب - الخاصة بالنادي المصري، مع صغر مساحة هذين الحيين عند المقارنة مع الأحياء السابقة.
- احتل حي الشرق المركز قبل الأخير بنسبة ١٠% أو مساحة ٢٤ ألف م^٢، وفي المركز الأخير بمساحة ١٧ ألف م^٢ حي غرب بورسعيد بنسبة ٧%؛ كونهما أقل أحياء المحافظة في أعداد السكان، مع سيادة المنشآت السياحية على استخدام الأرض في حي الشرق، والمنشآت الصناعية على استخدام الأرض في حي غرب بورسعيد.

(١) قرار رئيس مجلس الوزراء رقم ٣١٤ لسنة ٢٠١٥.



الشكل (٥) التوزيع الجغرافي لمساحة الأندية الرياضية على أحياء محافظة بورسعيد ٢٠٢٢. ويتضح أيضًا من الجدول (١) وجود علاقة عكسية بين زيادة أعداد السكان في الأحياء وانخفاض نصيب الفرد من مساحة الأندية الرياضية بالمتر^٢؛ فأكثر الأحياء سكانًا حي الزهور بعدد ربع مليون نسمة تقريبًا هو الأعلى بمعدل ٦ نسمة/م^٢ من مساحة الأندية الرياضية، وأقلها سكانًا حي غرب بورسعيد بعدد ٦٠٠٠ نسمة فقط بمعدل ٠,٤ نسمة/م^٢.

❖ ثالثًا مراكز الشباب: يوجد في محافظة بورسعيد عدد ٢٣ مركز شباب؛ بإجمالي مساحة ٢٧٨ ألف متر مربع، تتوزع على ستة أحياء هي: حي الجنوب، وبورفؤاد، والزهور، والمناخ، غرب بورسعيد، والضواحي، وتخلو أحياء الشرق والعرب من مراكز الشباب كما يظهر بالجدول (٢).

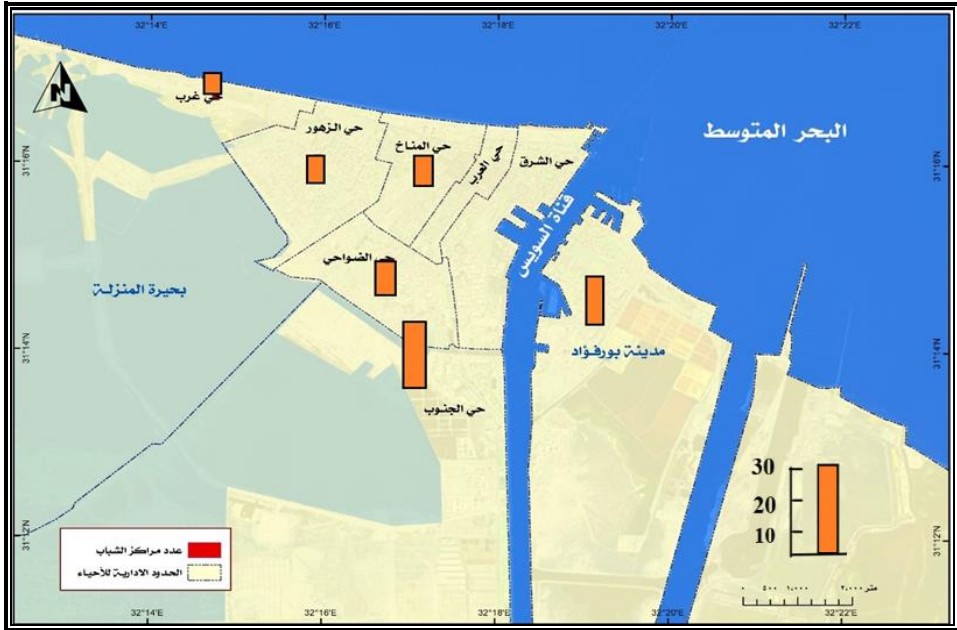
يتضح من دراسة الجدول (٢) والشكل (٦) ما يأتي:

- يتصدر حي الجنوب بعدد ٨ مراكز أو نسبة تجاوزت الثلث من جملة عدد مراكز الشباب الـ ٢٣ بالمحافظة؛ لأنه الحي الوحيد بالمحافظة الذي يخلو من الأندية الرياضية، فتم تعويض النقص من خلال توفير مراكز الشباب في شياخاته الثمانية.

- تبوأ حي بورفؤاد في المركز الثاني بنسبة ١٧% من جملة عدد مراكز الشباب؛ لتوفير الخدمة الرياضية للشباب في الشياخات الجديدة بعد نمو الكتلة العمرانية للمدينة مثل بورفؤاد ثاني وشرق التفريعة.
 - جاءت أحياء الزهور والضواحي وغرب بورسعيد بنسبة ١٣% في المركز الثالث؛ لوجود مساحات من الأرض الفضاء تسمح بإقامة مراكز الشباب لتوفير الخدمة الرياضية لأبنائها في ظل نموه كتلتها السكنية على حساب بحيرة المنزلة.
 - في المركز الأخير بنسبة ٩% حي المناخ؛ حيث يضم مركزين فقط هما الساحة الشعبية ومركز شباب الاستاد، ويخدمان أيضًا سكان حي العرب لقربهما الشديد منهم.
 - خلت أحياء العرب والشرق من مراكز الشباب؛ لصغر مساحتهما، ووجود عدد خمس أندية رياضية في حي الشرق، وقرب حي العرب من حي المناخ حيث يقع مركز شباب الساحة الشعبية ومركز شباب الاستاد من حدوده الشمالية.
- الجدول (٢) التوزيع الجغرافي لمراكز الشباب على أحياء محافظة بورسعيد عام ٢٠٢٢.

الحي	عدد المراكز	%	مساحة م ^٢	%
الشرق	٠	-	٠	-
العرب	٠	-	٠	-
بورفؤاد	٤	١٧	٣٣,٥٩٠	١٢
المناخ	٢	٩	٢٧,٢٠٩	١٠
الضواحي	٣	١٣	٦٤,١٩٥	٢٣
الزهور	٣	١٣	٥٩,٨٥٨	٢١,٦
غرب	٣	١٣	٥٣,٩٥٧	١٩,٤
الجنوب	٨	٣٥	٣٩,١٣٣	١٤
مج ٨	٢٣	%١٠٠	٢٧٧,٩٤٢	%١٠٠

الجدول من إعداد الباحث والنسب من حسابه اعتمادًا على: المنشآت والتجهيزات الرياضية؛ مديرية الشباب والرياضة، بيانات منشورة، يناير ٢٠٢٢.



الشكل (٦) التوزيع الجغرافي لأعداد مراكز الشباب في أحياء محافظة بورسعيد عام ٢٠٢٢.

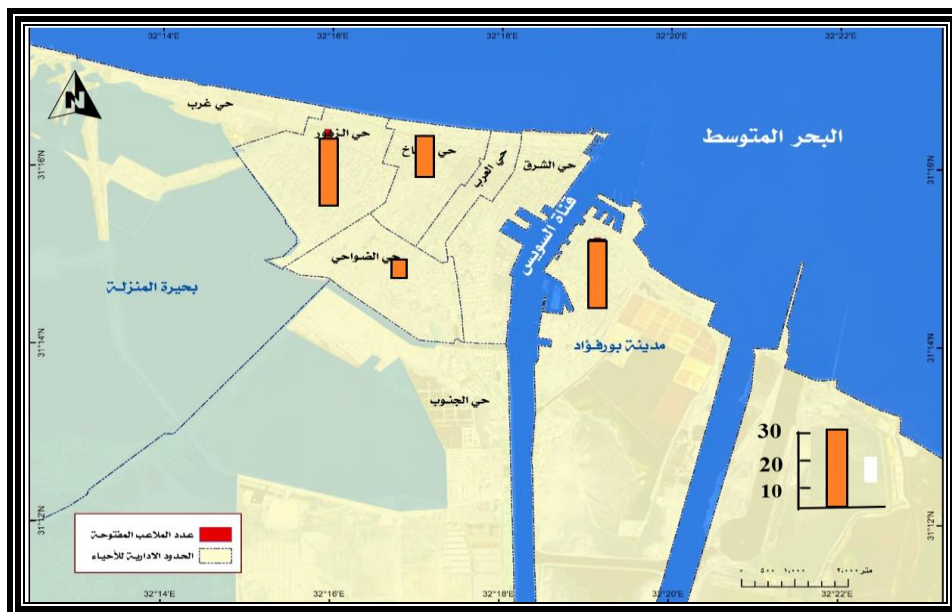
❖ رابعاً الملاعب المفتوحة: تملك محافظة بورسعيد عدد ٨ ملاعب مفتوحة، بمساحة ١٣,٤٧٦ م^٢؛ موزعة على ٤ أحياء فقط من أحيائها الثمانية هي: بورفؤاد والمناخ والزهور والضواحي، انظر الجدول (٣) شكل (٧).

الجدول (٣) التوزيع الجغرافي للملاعب المفتوحة على أحياء محافظة بورسعيد عام ٢٠٢٢.

م	اسم الملعب	المساحة م ^٢	%	الحي
١	الملعب رقم (1)	٢٠١٤	١٥	%٣٢ بورفؤاد
٢	الملعب رقم (2)	٢٣١٥	١٧,٢	
٣	ملعب أسوان	٢٢٦٨	١٧	%٢٧ المناخ
٤	أرض الحرية	١٢٩٣	٩,٦	
٥	القنال الداخلي	١٢٩٣	٩,٦	%١٠ الضواحي
٦	الـ٥٠٠ وحدة	١٥٠٠	١١	
٧	أرض الجبل	١٥٠٠	١١	%٣٢ الزهور
٨	شرق الجبانة	١٢٩٣	٩,٦	
٨	جملة	١٣,٤٧٦	١٠٠	%١٠٠

مديرية الشباب والرياضة؛ المنشآت والتجهيزات الرياضية، بيانات منشورة، يناير

٢٠٢٢.



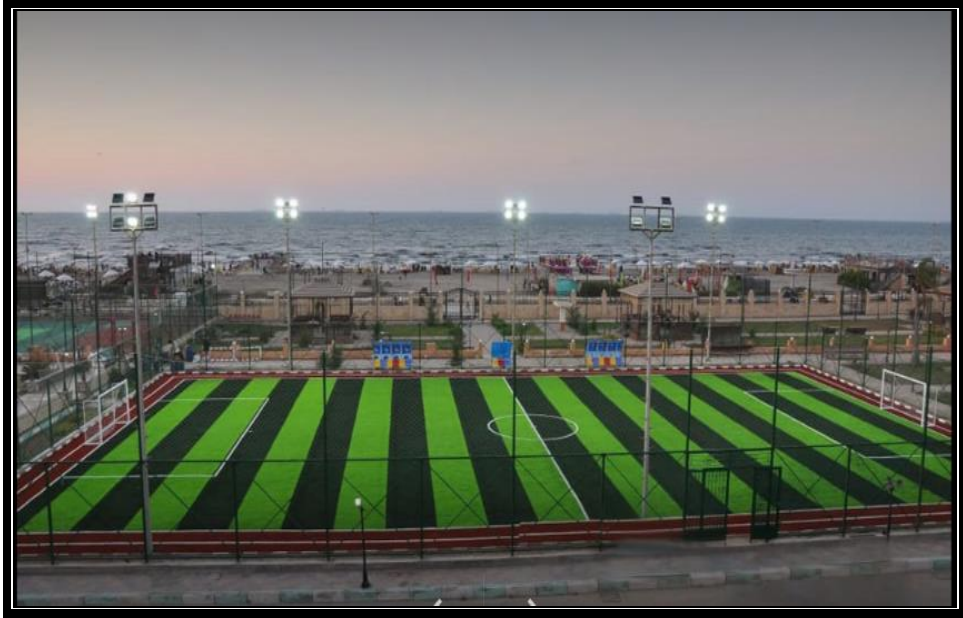
الشكل (٧) التوزيع الجغرافي للملاعب المفتوحة على أحياء محافظة بورسعيد عام ٢٠٢٢.

يتضح من الجدول (٣) والشكل (٧) ما يلي:

- يحتل حي الزهور الصدارة بنسبة تجاوزت الثلث من عدد الملاعب المفتوحة لخدمة سكانها؛ كونه الأكبر من حيث عدد السكان، وتلاه حي بورفؤاد بنسبة ٣٢% أيضاً كونه الأكبر مساحة وكتلة عمرانية ممتدة شرق قناة السويس.
- جاء حي المناخ في المركز الثاني بنسبة ٢٧%؛ لخدمة سكان شياخات الكويت والحرية في أقصى جنوب حي المناخ بعيداً عن مراكز الشباب والأندية التي تقع في شماله.
- جاء حي الضواحي في المركز الأخير بملاعب واحد بنسبة ١٠% من جملة مساحة الملاعب المفتوحة بالمحافظة، في منطقة القنال الداخلي لخدمة سكانها.
- خلت أحياء الغرب والجنوب من الملاعب المفتوحة لوجود مراكز الشباب بها، وقلة عدد السكان، بينما خلت أحياء الشرق والعرب بسبب وجود الأندية الرياضية التي تتوافر بها هذه الملاعب، مع عدم وجود أراضي فضاء تصلح لهذا الاستخدام الخدمي.

ب) مراكز الأيواء الرياضي: تعد أماكن الضيافة والمبيت التابعة لوزارة الشباب والرياضة العامل الرئيس التالي في الأهمية للسياحة الرياضي؛ وتتكون في منطقة الدراسة من: بيوت الشباب، المدينة الشبابية، المعسكر الدائم للشباب، المعسكر الدائم للقادة، ومعسكر بورسعيد الدائم للكشافة والمرشدات، ويمكن رصدها بالتفصيل على النحو الآتي.

❖ أولاً: المدينة الشبابية: تقع على مساحة ٢٣,٨ ألف م^٢ تقريباً؛ تتكون من عدد أربعة مباني بإجمالي سعة ٢٤٠ سرير فندقية؛ تتكون من المبنى رقم (١) يضم صالة اجتماعات سعة ٢٤٠ فرد، أمامه صالة أخرى مفتوحة - سعة ٣٠ كرسي، والمبنى رقم (٢) يضم قاعة المطعم بها تليفزيون، وصالة للالعاب الرياضية (الجيم)، والطابق الثاني معمل يضم مجموعة من الحاسبات، ومكتبة، والطابق الثالث عدد من القاعات الصغيرة ثلاث قاعات صغيرة للورش الصغيرة سعة ٧٥ فرد، حمامات مشتركة بدون سخانات، ويضم المبنى رقم (٣) ثلاث طوابق بعدد ست شاليهات عائلية كل منها يحوي غرفتين نوم، وحمام خاص وميني بار، ويتكون المبنى رقم (٤) من ثلاث ملاحق كل واحد مكون من ثلاث طوابق يضم حجرات ثلاثية أو رباعية أو سداسية الأسرة، انظر الصورة (٢) والصورة (٣).



الصورة (٢) ملعب المدينة الشبابية المفتوح في حي الزهور محافظة بورسعيد عام ٢٠٢٢.



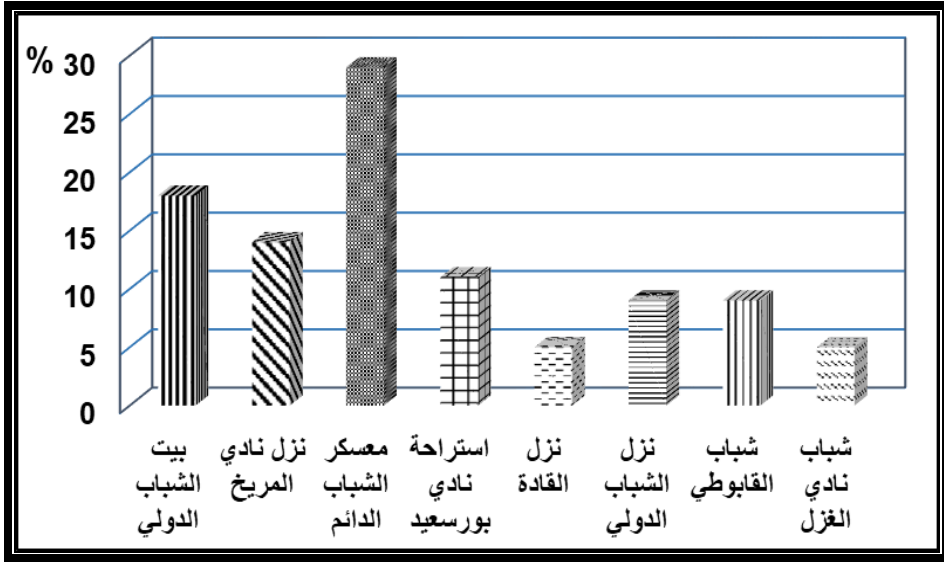
الصورة (٣) الملاحق الثلاث التابعة للمبنى رقم (٤) بالمدينة الشبابية ٢٠٢٢.

❖ ثانيًا نزل الشباب: تتميز محافظة بورسعيد بوجود عدد ثمانية من بيوت ونزل الشباب تجعلها في المركز الأول على مستوى محافظات مصر وفقًا لهذا المعيار؛ موزعه بين أحياء العرب والشرق والمناخ والزهور والضواحي، يمكن دراستها من الجدول (٤) كالآتي:

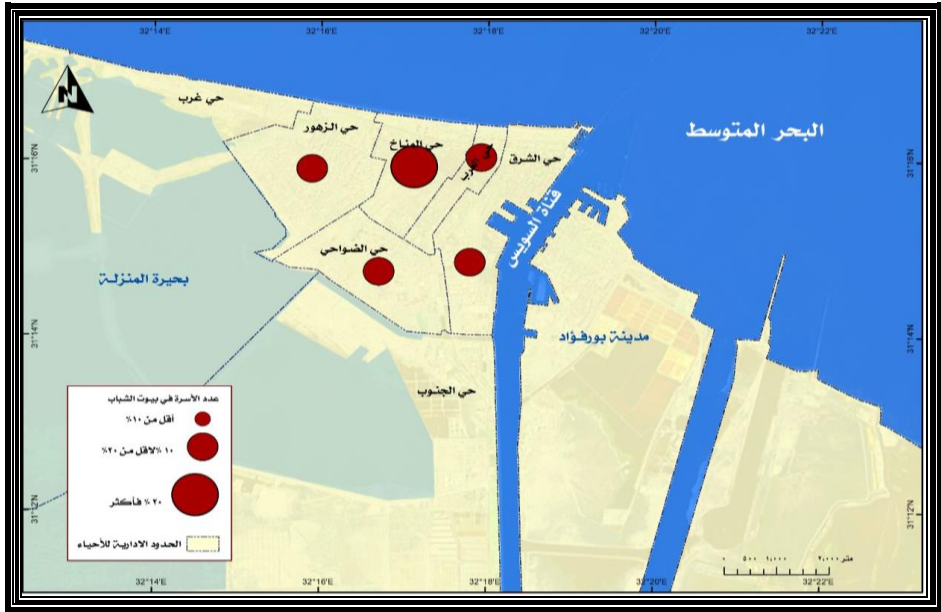
الجدول (٤) التوزيع الجغرافي لنزل الشباب على أحياء محافظة بورسعيد في عام ٢٠٢٢.

م	اسم النزل	المساحة م ^٢	عدد الأسرة	%	الحي
١	بيت الشباب الدولي	٦٠٠	١٥٠	١٨	١٨% العرب
٢	نزل نادي المريخ	٨٥٢	١٢٠	١٤	١٤% الشرق
٣	معسكر الشباب الدائم	١٥,٥١٥	٢٤٥	٢٩	٤٠% المناخ
٤	استراحة نادي بورسعيد	٥٤٠	٩٠	١١	
٥	نزل القادة	٢٣٧١	٤٤	٥	١٤% الزهور
٦	نزل الشباب الدولي	٢٢٤	٧٩	٩	
٧	شباب القابوطي	٤٠٠	٨٠	٩	١٤% الضواحي
٨	شباب نادي الغزل	٢٠٠	٤٠	٥	
٨	جملة	١٣,٤٧٦	٨٤٨	١٠٠	١٠٠%

الجدول من إعداد الباحث، والنسب من حسابه اعتمادًا على: المنشآت والتجهيزات الرياضية؛ مديرية الشباب والرياضة، بيانات منشورة، يناير ٢٠٢٢.



الشكل (٨) التوزيع الجغرافي لطاقت إيواء نزل الشباب في محافظة بورسعيد عام ٢٠٢٢.



الشكل (٩) التوزيع الجغرافي لطاقت إيواء نزل الشباب في محافظة بورسعيد عام ٢٠٢٢.

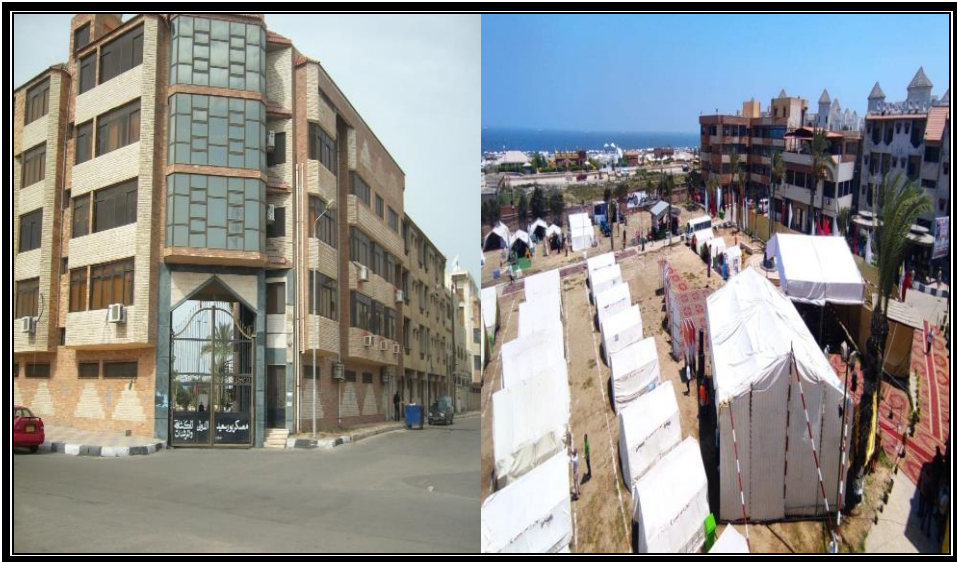
يتضح من دراسة الجدول (٤) والشكل (٨) و (٩) ما يأتي:

- يتصدر معسكر الشباب الدائم بيوت الشباب محافظة بورسعيد من حيث عدد الأسرة بنسبة ٢٩% أو ٢٤٥ سرير؛ موزعة على ٤٥ غرفة ويقع على مساحة ١٥,٥

- ألف م ٢ شمال يطل على الجهة الشمالية لمبنى استاد بورسعيد شمال حي المناخ على ساحل البحر المتوسط مباشرة.
- يأتي بيت الشباب الدولي بنسبة ١٨% في المركز الثاني من جملة عدد الأسرة البالغة ٨٤٨ سرير؛ موزعة على ٢٧ غرفة فوق مساحة ٢٢٤ م ٢ شمال حي العرب أمام ستاد نادي المصري.
 - يتبوأ نزل نادي المريخ المركز الثالث بنسبة ١٤% أو ١٢٠ سرير؛ يقع امتداد شارع محمد على حي جنوب الشرق فوق مساحة ٨٥٢ م ٢.
 - يأتي في المركز الرابع استراحة نادي بورسعيد بنسبة ١١%؛ ويقع على مساحة ٥٤٠ م ٢ ضمن حي المناخ.
 - في المركز الخامس بيت شباب القابوطي بعدد ٨٠ سرير، ونزل الشباب الدولي بعدد ٧٩ سرير أو نسبة ٩%؛ ويقع الأول على مساحة ٤٠٠ م ٢ جنوب حي الضواحي، والثاني على قرابة نصف مساحة الأول أمام مصيف القوات المسلحة شرق حي الزهور.
 - في المركز الأخير بنسبة ٥% نزل القادة في شمال حي الزهور بجوار مبنى الشباب والرياضة، نزل نادي الغزل جنوب حي الضواحي.
 - يتصدر حي المناخ بنسبة ٤٠% من جملة عدد الأسرة الموجودة في نزل وبيوت الشباب بالمحافظة؛ حيث يوجد معسكر الشباب الدائم أمام نادي استاد بورسعيد الرياضي من جهة الشمال، واستراحة نادي بورسعيد ضمن رقعته المبنية، وبالتالي سهولة وسرعة الوصول من وإلى مراكز الإيواء الخاصة بالفرق المشاركة في الفعاليات الرياضية.
 - يأتي حي العرب في المركز الثاني بنسبة تقترب من نصف حي المناخ أو ١٨%؛ لوقوع بيت الشباب الدولي على جهة الشرق مباشرة من مبنى استاد بورسعيد.
 - يتبوأ كلٌّ من أحياء الشرق والزهور والضواحي المركز الثالث بنسبة ١٤%؛ حيث تبعد نزل القادة ونزل الشباب الدولي الواقعة ضمن نطاق حي الزهور على مسافة لا تتعدى كيلو ونصف متر فقط من مبنى استاد بورسعيد من جهة الغرب. في حين تقع نزل نادي الغزل داخل نطاق مباني نادي الغزل، ونزل شباب القابوطي على بعد نصف كيلو متر من نادي الغزل الرياضي التابعين لحي الضواحي. أما نزل نادي المريخ التابع لحي الشرق فهو يقع على بعد ١٥ دقيقة فقط من نادي الغزل و استاد محافظة بورسعيد.

- تخلو أحياء بورفؤاد والجنوب والغرب من مراكز الإيواء الرياضي؛ وهي الأحياء الواقعة على الأطراف شرقًا وجنوبًا وغربًا بعيدًا عن مركز المحافظة، وبالتالي بعدها النسبي عن موقع مراكز الأندية الرياضية الرئيسية الموجودة في شمال حي العرب والمناخ على ساحل البحر المتوسط.

❖ ثالثًا: معسكر بورسعيد الدولي للكشافة والمرشدات تضم محافظة بورسعيد معسكر دولي دائم تابع لجمعية الكشافة والمرشدات - ومقرها وسط البلد بجوار مستشفى السكة الحديد - بالقاهرة؛ ويقع على مساحة ١٢,٥٠٠ م^٢ شمال حي المناخ أمام استاد بورسعيد الرياضي بجوار معسكر الشباب الدائم على ساحل البحر المتوسط. ويتكون المعسكر من ثلاث أجنحة مكونة من دور أرضي بالإضافة إلى ثلاث طوابق، تمثل الفندق: المبنى الخاص بجناح القادة رقم (أ)، ومبنى جناح القادة رقم (ب)، ومبنى النزل المطور، ويضم المعسكر عدد ٤٠ غرفة بسعة ٣٥٢ سرير، ومخيمات شاطئية بلغ عددها ١١٦ خيمة بسعة ٤٠٠ سرير، ومبنى المطعم، بالإضافة إلى عدد ٣ قاعات للتدريب، انظر الصورة (٤ أ- ب) والصورة (٥ أ- ب).



الصورة (٤ أ- ب) المعسكر الدولي الدائم للكشافة والمرشدات محافظة بورسعيد عام ٢٠٢٢.



الصورة (٥ أ-ب) قاعات تدريب المعسكر الدولي للكشافة والمرشدات بورسعيد عام ٢٠٢٢.

ج) الإمكانيات البشرية والكوادر الفنية الرياضية: تتمثل الإمكانيات والكوادر الرياضية في الإداريين والفنيين ومشاهير الرياضة، وتتوفر في محافظة بورسعيد عدد لا بأس به من الكوادر الرياضية على أعلى مستوى في كافة قطاعات الرياضة؛ نظرًا لوجود مؤسسة عريقة تتمثل في كلية التربية الرياضية ومقرها بورفؤاد منذ عام ١٩٨٧، وتضم عدد كافي من المتخصصين والخبراء في ثمانية أقسام هي: الإدارة الرياضية والترويج، التدريب الرياضي وعلوم الحركة، العلوم الحيوية والصحة الرياضية، المناهج وطرق التدريس الرياضي، العلوم التربوية والنفسية، نظريات وتطبيقات الألعاب الرياضية وألعاب المضرب، نظريات وتطبيقات مسابقات الميدان والمضمار، ونظريات وتطبيقات تمارين الجميز والعروض الرياضية^(١).

ومن المشاهير في منطقة الدراسة في قطاع كرة القدم اللاعب المحترف في أندية الدنمارك والمانيا "محمد زيدان" في أوروبا، واللاعب "محمد شوقي" في الدوري الإنجليزي، الكابتن "محسن صالح" في مجال التدريب، وفي مجال الإدارة الرياضية المهندس "هاني أبو ريده" عضو المكتب التنفيذي للاتحاد الدولي وعضو المكتب التنفيذي للاتحاد الأفريقي ومسئول التسويق داخل مؤسسة "الكاف"، وقد برزت جهوده في إسناد تنظيم كأس العالم

[https://www.dbse.co/universities/24800\(1\)](https://www.dbse.co/universities/24800(1))

للشباب إلى مصر، وبالطبع كانت بورسعيد إحدى المدن التي استضافت البطولة الدولية وظهرها بمظهر مشرف في عام ٢٠٠٩، وقد قدم العديد من الخدمات والمساعدات الفنية والمادية إلى كافة الرياضيين في بورسعيد^(١).

٣- **إمكانات السياحة البشرية:** تضم كافة المقومات البشرية للسياحة الترفيهية مثل: خدمات الإيواء الفندقية التقليدية، والخدمات الترفيهية، والخدمات المالية والمصرفية كالبنوك والصرافات، وأخيرًا شبكات البنية التحتية والطرق، وهي على النحو الآتي:

(أ) خدمات الإيواء الفندقية: وتظهر في أدبيات جغرافية السياحة تحت مسمى التسهيلات السياحية^(٢)، وتتمثل في الفنادق والقرى السياحية في منطقة الدراسة، وتمثل المقوم الأهم في استمرار بقاء السائح أطول فترة ممكنة في محطة الوصول. وهناك شبه اتفاق بين الباحثين في هذا النشاط على أن السياحة والسفر يعنيان ضمناً الفنادق وخدمات الإعاشة والترفيه^(٣).

وتضم محافظة بورسعيد عدد أحد عشر فندقًا بإجمالي ٨٩٣ غرفة فقط يتوطن ٨٢% منها في حي الشرق، والنسبة المتبقية ١٨% في حي العرب؛ يمكن تصنيفها وفق الدرجات السياحية الخاصة بوزارة السياحة كالتالي: فندق واحد فقط ذو خمس نجوم، واثنين أربعة نجوم، وثلاثة فنادق ذات ثلاث نجوم ومثلهم ذات نجمتين، واثنان ذووا نجمة واحدة.

يتضح من الجدول (٥) والشكل (١٠): أن فندق بورسعيد مصر للسياحة الأكبر من حيث عدد الطاقة الإيوائية السياحية بطاقة جاوزت ١٨٠ غرفة، يليه فندق آركان بطاقة ١٣٨ غرفة وكلاهما يتبعان حي الشرق؛ بينما جاء فندق جراند أوتيل في حي العرب في المركز الثالث بطاقة ١١٢ غرفة؛ وهو أحدث فنادق المحافظة من حيث الإنشاء عام ٢٠٢٠، ويمثل هؤلاء الثلاثة الكبار المصنفون ٤ و ٥ نجوم معًا أقل بقليل من نصف الطاقة الإجمالية للفنادق السياحية في محافظة بورسعيد، وتتوزع باقي طاقة الإيواء السياحي البالغة ٤٥٩ غرفة سياحية على ٩ فنادق تتراوح ما بين الثلاث نجوم ونجمتين

(١) محافظة بورسعيد: شخصيات بورسعيدية، مكتب الثقافة والاعلام، ٢٠٢٠.

(٢) محمد الفتحي بكير: جغرافية مصر السياحية، دار المعرفة الجامعية، الإسكندرية، ٢٠٠١، ص ١٢٥.

(٣) Sharpley, R. Tourism and sustainable development: Exploring the Theoretical divide (٣) Journal of Sustainable Tourism Journal of Sustainable Tourism, 8, 1-19, 2000, P. 275.

في حي الشرق إلى فندق ذي نجمة واحدة في حي العرب.
الجدول (٥) التوزيع الجغرافي لطاقة الفنادق السياحية على أحياء محافظة بورسعيد ٢٠٢٢.

م	الفندق	الطاقة الإيوائية / غرفة	الحي	عدد النجوم
١	بورسعيد مصر للسياحة	١٨٤	الشرق	٥
٢	أركان	١٣٨	//	٤
٣	رستا	٩٩	//	٣
٤	هوليداي	٨١	//	٣
٥	نيو ريجنت	٣٤	//	٣
٦	بانوراما	٧٢	//	٢
٧	نيو كونت ننتال	٢٨	//	٢
٨	سافوي	٤٠	//	٢
٩	دي لابوست	٦٥	//	١
١٠	البسيوني	٤٠	العرب	١
١١	جراند أوتيل	١١٢	العرب	٤
-	مجموع	٨٩٣	-	-

مكتب وزارة السياحة: الفنادق السياحية في بورسعيد، بيانات غير منشورة، محافظة بورسعيد، ٢٠٢٢، بدون ترقيم.



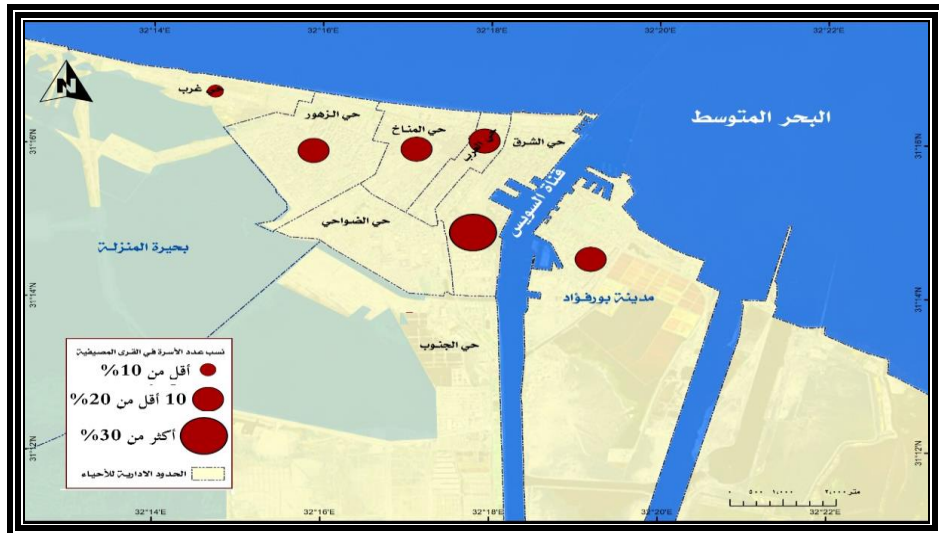
الشكل (١٠) التوزيع العددي لطاقة إيواء للفنادق السياحية في محافظة بورسعيد ٢٠٢٢.
وتتميز المحافظة بوجود عدد عشر قرى مصيفية بطاقة إيوائية ٢٢١٩ غرفة متنوعة المستوى السياحي؛ يتبع ٢٥% منها لإدارة الجهاز التنفيذي للمحافظة هما قريتان جنة

النورس والفيروز ذات نجمتين سياحيتين، و ٧٥% لإدارة وملكية القطاع الخاص تصنيفها بين الثلاث والأربع نجوم، يمكن أن تسد العجز الكبير في الفنادق السياحية في حالة استضافة الأحداث الرياضية^(١)، ٨٠% منها يقع جغرافيا في مدينة بورسعيد، والنسبة المتبقية في مدينة بورفؤاد، انظر الجدول (٦) والشكل (١١).

الجدول (٦) التوزيع الجغرافي لطاقة القرى المصيفية في محافظة بورسعيد عام ٢٠٢٢.

م	القرية	الحي	الطاقة الإيوائية/ غرفة	%	عدد النجوم
١	جنة النورس	الشرق	١٩٢	٩	٣
٢	النورس	الشرق	٣١٢	١٤	٣ إدارة خاصة
٣	الكروان	الشرق	٢٨٦	١٣	٣ تملك خاص
٤	مرحبا	العرب	٣٢٠	١٤	٤ تملك خاص
٥	بالما	المناخ	٣٢٨	١٥	٣ تملك خاص
٦	الفيروز	الزهور	٣٥٠	١٦	٣
٧	الفردوس	غرب بورسعيد	تمليك	-	١ خاص
٨	بورتو سعيد	غرب بورسعيد	١٦٣	٧	٥ خاص
٩	المرجان	بورفؤاد	٢٦٨	١٢	٣
١٠	الزمرد	بورفؤاد	الأكاديمية البحرية	-	إدارة خاصة
	مجموع	٦	٢٢١٩	١٠٠	-

ديوان محافظة بورسعيد: القرى السياحية، بيانات غير منشورة، مركز المعلومات، ٢٠٢٢.

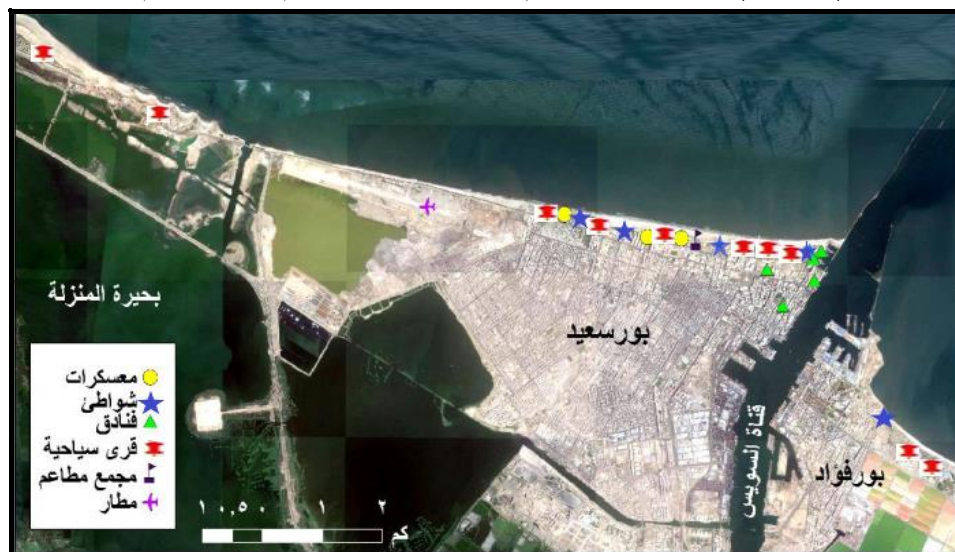


الشكل (١١) التوزيع الجغرافي لطاقة الإيواء السياحية للقرى المصيفية على أحياء بورسعيد

(١) محافظة بورسعيد: نشرة مكتب وزارة السياحة، بيانات غير منشورة، مركز المعلومات، ديسمبر ٢٠٢١.



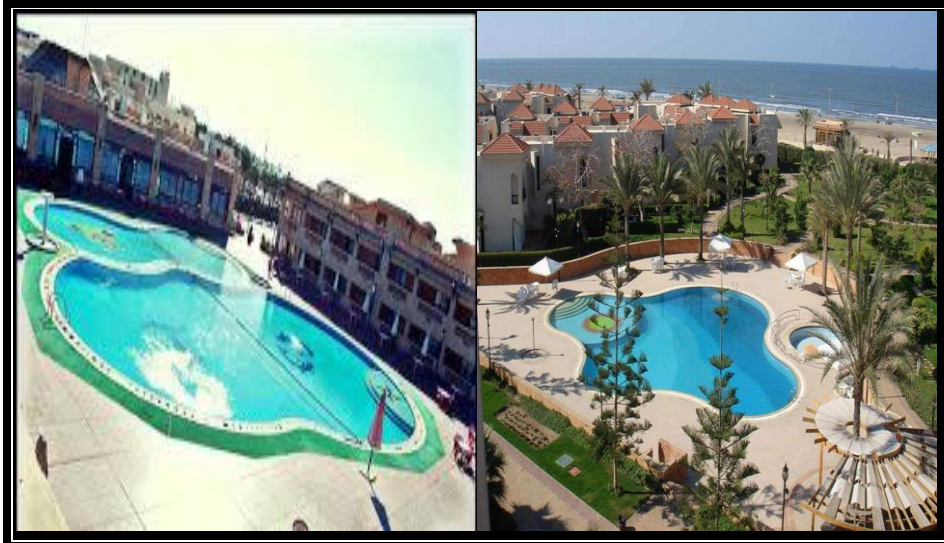
الصورة (٦ أ- ب) المبنى الإداري لقرية النورس ستايل وحمام السباحة عام ٢٠٢٢.



الشكل (١٢) التوزيع الجغرافي لخدمات الإيواء السياحية في محافظة بورسعيد عام ٢٠٢١.

يتضح من دراسة الجدول (٦) والشكلين (١١) و (١٢):

- توطن القرى السياحية بالكامل على طول شاطئ البحر المتوسط شمال محافظة بورسعيد؛ وهي مرتبة من الشرق باتجاه الغرب قرية الياقوت وقرية المرجان شمال مدينة بورفؤاد، وجنة النورس والنورس وإكلت "الكروان سابقاً" في حي الشرق، ومرحبا شمال حي العرب، بالما "والكناري سابقاً" في حي المناخ، وقرية الفيروز في حي الزهور، وقرية الفردوس وبورتو سعيد في حي غرب.
- جاء حي الشرق بنسبة ٣٦% من الطاقة الإيوائية الإجمالية للقرى المصيفية؛ حيث يقع به أقدم وأول القرى السياحية التي تم بنائها في محافظة بورسعيد.
- جاءت أحياء العرب والمناخ والزهور بنسب ١٤% و ١٥% و ١٦% في المراكز الرابع والثالث والثاني على التوالي.
- وتوجد أكبر القرى السياحية من حيث طاقة الإيواء وهي قرية الفردوس في حي غرب بورسعيد؛ ولكنها تعاني الإهمال وتردى أحوال المباني ونقص الخدمات في ظل تبعيتها للقطاع الخاص، كما توجد أحدث القرى السياحية من حيث الإنشاء قرية بورتوسعيد وتتبع أيضًا القطاع الخاص وتشكل ٧% فقط من طاقة الإيواء بالمحافظة، والصور (٦) و (٧) و (٨) توضح بعض هذه القرى السياحية.



الصورة (٧ أ- ب) حمام السباحة بقرية مرحبا والفيروز في مدينة بورسعيد عام ٢٠٢٢.



الصورة (٨ أ- ب) حمامات السباحة بقرية الياقوت والمرجان في مدينة بورفؤاد ٢٠٢٢.

ب) طرق النقل ووسائل المواصلات: تخدم محافظة بورسعيد عدد من وسائل النقل والمواصلات المتنوعة؛ حيث تربطها الطرق البرية والسكك الحديدية بمحافظات القناة والدلتا، بالإضافة إلى مطار بورسعيد المحلي الذي يقع على طريق بورسعيد/ دمياط في غرب المدينة، ومينائين بحريين: بورسعيد الغربي والشرقي اللذين يربطها بمدن دول حوض البحر المتوسط.

- الطرق البرية: تعد الطرق شرايين الاقتصاد الإنتاجي والخدمي على حد سواء، وكلما تكاثفت شبكة الطرق البرية وتم تنفيذها على مستوى جيد كلما انخفضت تكلفة النقل ونشط الاقتصاد وتطور^(١)، وتوضح خريطة النقل والمواصلات (الشكل ١٣) التطور الكبير في شبكة الطرق الداخلية والإقليمية التي تخدم حركة السياحة من وإلى محافظة بورسعيد، وقد بلغ مجموع أطوالها ١٢٣٤ كم من إجمالي أطوال الطرق المرصوفة البالغة ١٥٥ ألف كم في مصر ٢٠١٧، أهمها طريق بورسعيد/ الإسماعيلية وطوله ٨٦ كم وهو جزء من طريق بورسعيد/ القاهرة البالغ طوله ١٧٨ كم^(٢)، وأبرز مراحل محور ٣٠ يونيو

(١) سعيد أحمد عبده: جغرافية النقل الحضري - مفهومها وميدانها ومنهجها، المجلة الجغرافية الكويتية، العدد ٣٢١، الكويت، ٢٠٠٧، ص ١٠.

(٢) الجهاز المركزي للتعبئة العامة والإحصاء، نشرة الطرق والكباري عام ٢٠١٦/٢٠١٧، صفحات مختلفة.

الذي يربط مدينة الصالحية الجديدة بمدخل مدينة بورسعيد بطول ٤٦ كم واتساع ٨٠ متر، وكل اتجاه به ٥ حارات مرورية ٢ للنقل الثقيل و٣ للمركبات، ويضم عدد ٥ كباري علوية رئيسية و٥ فرعية، وخط بورسعيد / دمياط والذي يبلغ طوله ٧٠ كم الذي يربط محافظة بورسعيد مع محافظات دمياط وشمال الدلتا، والطريق الساحلي الدولي الذي يمتد من العريش شرقاً حتى السلوم غرباً^(١).

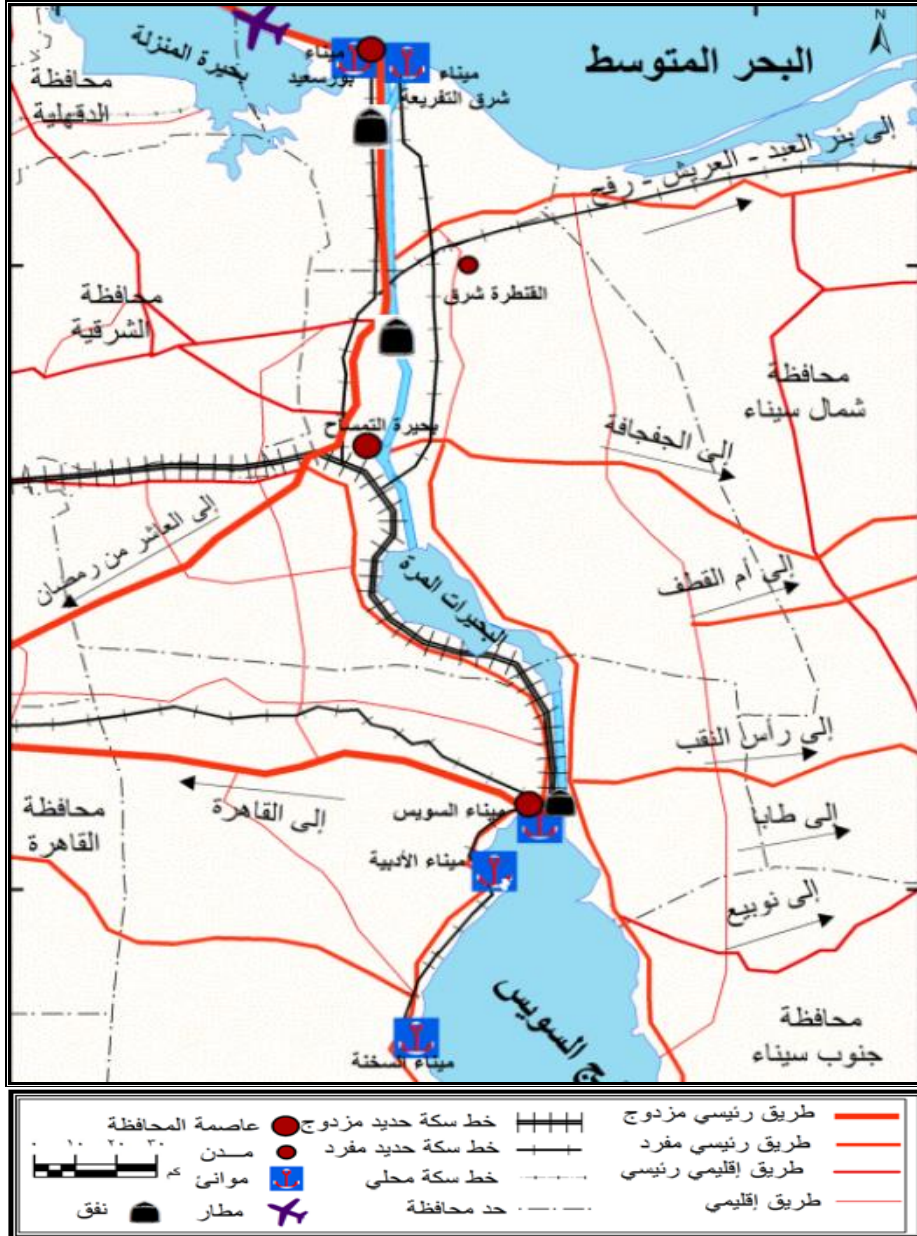
وتم افتتاح نفق يربط الضفة الغربية بالشرقية بتكلفة إجمالية تصل إلى ١٠ مليارات جنيهه عند الكيلو ١٨ لربط الطريق الدولي لخدمة منطقة شرق بورسعيد، ويصل طول الأنفاق إلى ٢٨٥٠ متر، وقطر داخلي ١١,٥ متر، وقطر خارجي ١٢,٥ متر، يهدف المشروع إلى ربط الطريق الدول الساحلي شرق وغرب القناة، والربط مع طريق بورسعيد/ ومحور ٣٠ يونيو.



الصورة (٩) أنفاق جنوب مدينة بورسعيد تحت مجرى قناة السويس عام ٢٠١٩
وقد أنجزت مديرية الطرق والنقل رصف قرابة أطوال ٣٢ كم من الطرق داخل المحافظة؛ توزعت على النحو الآتي: ٥ كم طريق المنطقة الصناعية قبلي C 9، وطول ٤ كم رفع كفاءة وإعادة رصف طرق داخلية بين أحياء العرب/ المناخ الداخلي في كلٍ من قطاع (١)، وقطاع (٢) بين منطقة الأيمن وشارع أسوان حتى شارع سعد زغول، وشارع النصر/ نهضة مصر وشارع الصباح حول سوق البازار الجديد، وطول ٣,٥ كم محور ربط طريق ٣٠ يونيو/ المنطقة الصناعية جنوب بورسعيد، ورفع كفاءة منطقة فاطمة

(١) مركز المعلومات ودعم اتخاذ القرار: بيان إدارة الطرق والنقل لعام ٢٠١٧، بيانات غير منشورة، ديسمبر ٢٠١٨، محافظة بورسعيد.

الزهراء حي الضواحي، ونحو ٢,٥ كم رفع كفاءة طرق حول حديقة نهضة مصر حي الضواحي، و٢ كم طريق منفذ النصر الجمركي^(١).



الشكل (١٣) شبكة الطرق والمواصلات في محافظات القناة عام ٢٠١٩.

(١) مديرية الطرق: بيان الطرق والنقل الداخلي خلال الفترة ٢٠٢٠/٢٠٢١، محافظة بورسعيد، سبتمبر ٢٠٢٢.

- السكك الحديدية: تمثل محطة بورسعيد أحد معالم مدينة بورسعيد؛ حيث يعود إنشائها إلى عام ١٩٠٤، وتربط المدينة بمحافظة الإسماعيلية خط مفرد طوله ٧٨ كم، وهو خط مكمل لسكة حديد القاهرة/ بنها/ الإسماعيلية بطول ٢٤٥ كم، ويربطها بوسط الدلتا (بنها وطنطا)^(١)، وجاري إنشاء خط آخر يربط بورسعيد بمدن المطرية والمنصورة، وقد تم تنفيذ الجزء الأول منه ويبلغ ٧٥ كم من المطرية إلى المنصورة، وجاري تنفيذ الجزء الباقي الذي يبلغ طوله ٢٥ كم من بورسعيد إلى المطرية - دقهلية^(٢).

- النقل البحري: تمتلك محافظة بورسعيد عدد اثنين من الموانئ: الغربي، والشرقي، وأيضاً اثنين من خطوط المدييات؛ ويعتبر ميناء غرب بورسعيد هو الميناء الأول في نقل السائحين إلى المحافظة من جميع أنحاء العالم سواء بالسفن أو باليخوت، وقد بلغ عدد السائحين القادمين حوالي ١٠٧ سائحاً إلى المحافظة عبر الميناء في عام ٢٠١٨م مقابل ١٠٥ ألف في عام ٢٠١١، وقد تأثر النقل البحري كثيراً خلال عامي ٢٠١٩/ ٢٠٢٠ بسبب انتشار وباء كورونا؛ مما أثر بالسلب على حركة السياحة الخارجية الوافدة إلى محافظة بورسعيد. ويعد ميناء شرق بورسعيد أحد أكبر الموانئ المصرية بمساحة ٣٥ ألف م^٢، والرابع بين موانئ البحر المتوسط، وواحد من (١٥) ميناءً محورياً على مستوى العالم بأرصفتها طولها ١٤ كلم من خلال ٣ محطات حاويات ومحطة بضائع ومحطة صب سائل تتداول وحدها ١٠ ملايين طن بإجمالي يزيد على ١١٠ ملايين طن في السنة^(٣).

وتستخدم المدييات مع كوبري النصر العائم في الربط بين مدينتي بورسعيد وبورفؤاد والتفريعة الجديدة وهناك طريق ساحلي طوله ٦ كم يصل بين نهاية منطقة بورفؤاد العمرانية حتى التفريعة والطريق المؤدي إلى العريش بطول ٧ كم.

- النقل الجوي: ويوجد مطار الجميل في غرب المدينة عند الكليو ٧ على طريق بورسعيد/ دمياط على شاطئ البحر المتوسط مباشرة؛ يقع على مساحة ١٢٤٦١٧٢ م^٢ ويحتوي مدرج رئيسي بطول ٢٣٤٩ م × ٤٥ م، وله ترمك يتسع لأربع طائرات ومجهز

(١) عبير إبراهيم عبد الله سراج الدين: مرجع سابق، ص ٣٧٥.

(٢) الجهاز المركزي للتعبئة العامة والإحصاء: كتاب السياحة في إقليم قناة السويس، القاهرة، ٢٠١٧، ص ٢٤.

(٣) مركز المعلومات ودعم اتخاذ القرار: بيان إدارة الطرق والنقل، مصدر سبق ذكره.

إنارة ليلية للترامك والممرات، وقد تم تطوير صالة الركاب لتتسع لـ ٣٠٠ راكب/ ساعة، كما أقيمت ساحة لانتظار الطائرات متوسطة الحجم في عام ٢٠٠٩.

(ج) الأسواق التجارية: تضم محافظة بورسعيد عدد من الأسواق التي تتيح للزائر فرصة اقتناء الهدايا والتحف التذكارية والسلع المحلية والمستوردة وذات الطابع الشعبي؛ ومن أشهرها سوق ميدان المنشية في حي الشرق - الأفرنج سابقًا - سوق شارع التجاري في حي العرب، وصن مول (مول القوات المسلحة)، والنورس جرانند مول، المول التجاري بقرية مرحبا، المول التجاري بقرية النورس، ومجمع البريد التجاري، وكازينو الجزيرة العائم، ومجمع سوق الأسماك الجديد وأمامه سوق البزار الجديد في حي العرب الذين تم افتتاحهما عام ٢٠١٩، ويجري العمل على إنشاء سوق ثالث حضاري للملابس المستعملة بجوارهما من المتوقع افتتاحه أثناء الاحتفالات بالعيد القومي للمحافظة ٢٣ ديسمبر ٢٠٢٢، انظر الصورة (١٠).



الصورة (١٠-أب) سوق السمك المطور وسوق البازار الجديد في حي العرب عام ٢٠٢٢.

(د) الشوارع والميادين الرئيسية: تعد مدن بورسعيد وبورفؤاد من المدن المصرية المخططة تخطيطاً متميزاً، فهما أشبه بالمدن الشطرنجية التي تتميز باستقامة شوارعها وتقاطعها بشكل متعامد؛ ومن أشهر شوارع مدينة بورسعيد: الممشى السياحي على طول الشاطئ الشمالي لأحياء الشرق والغرب والمناخ، ويمتد من نادي الصيد شرقاً حتى منفذ الجميل القديم غرباً، وممشى الإسراء السياحي الممتد على طول قناة الاتصال جنوب المدينة في حي الضواحي، وشارع فلسطين التاريخي حيث يوجد ممشى دي ليسبس

السياسي الممتد على طول قناة السويس من محطة المعديات حتى قاعدة تمثاله الشهيرة، وشارع ٢٣ يوليو تيمناً بثورة يوليو المجيدة عام ١٩٥٢، شارع الشهيد عاطف السادات أو طرح البحر حيث توجد القرى السياحية والفنادق المهمة (الصورة ١١)، وشارع ٢٣ ديسمبر تيمناً بعيد المحافظة القومي، وشارع الزعيم سعد زغلول، وشارع الزعيم مصطفى كامل، ومن أشهر الميادين: ميدان المنشية، والشهداء (المسلة)، والسيد متولي (الاستاد سابقاً)، والحرية، وفولجوجراد. أما أشهر ميادين مدينة بورفؤاد فهي: ميدان "المعديات" و "الجامع الكبير" و "المحكمة" و "سوق بورفؤاد".



الصورة (١١) شارع الشهيد عاطف السادات في مدينة بورسعيد عام ٢٠٢٢.



الصورة (١٢) شارع الأشجار أو الفلل في مدينة بورفؤاد عام ٢٠٢٠.

هـ) الحدائق والمنتزهات: تمتلك محافظة بورسعيد خمس وأربعين حديقة عامة، تمتد على مساحة ٣١١ ألف متر ٢؛ موزعة على مدينتي بورسعيد وبورفؤاد، وسبع أحياء منها ما هو ذو شهرة تاريخية لارتباطه بنشأة المدينة الأولى والزيارات التاريخية لحكام مصر من أبناء أسرة محمد علي باشا مثل: حديقة الأميرة فريال على مساحة ٢٢ ألف م ٢، وحديقة سعد زغول على مساحة ١٢ ألف م ٢، وحديقة عرابي على مساحة ٢٠٠٠ م ٢، وحديقة الفرما على مساحة ١٢,٥ ألف م ٢، انظر الصورة (١٣ أ- ب) و (١٤).



الصورة (١٣ أ- ب) حديقة الأميرة فريال بعد التطوير في حي الشرق عام ٢٠٢٢.



الصورة (١٤) حديقة الفرما بعد التطوير في حي الشرق عام ٢٠٢٢.

والبعض الآخر مرتبط بالحروب والمناسبات التي عاشتها المدينة مثل: حديقة جمال عبد الناصر على مساحة ٥٠٠٠ م٢، وحديقة الأسرة على مساحة ١٤٢٧ م٢، وحديقة الأمل على مساحة ٣٠٠٠ م٢، وحديقة التحرير على مساحة ١٢٠٠ م٢، وحديقة الحرية على مساحة ٣٠٠٠ م٢، حديقة السلام على مساحة ١٠ آلاف م٢، وحديقة الشاطئ على مساحة ١١٥٥ م٢، وحديقة مبارك على مساحة ٨ أفدنة، وحديقة الياسمين على مساحة ١٢٦٤ م٢، وحديقة الشهداء على مساحة ٣٥ ألف م٢، انظر الجدول الآتي.

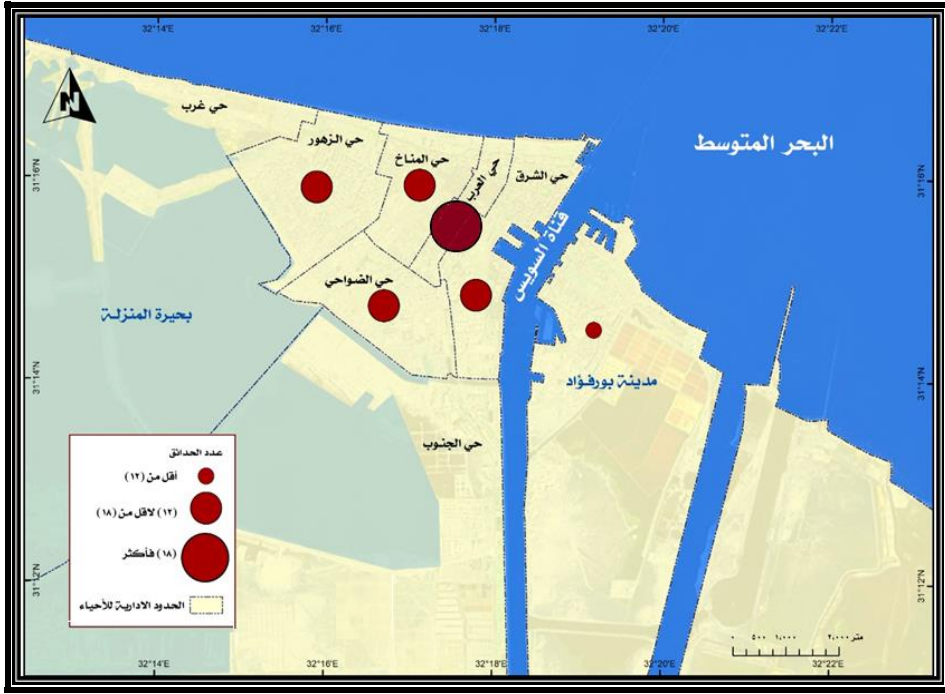


الصورة (١٥ أ- ب) حديقة المسلة بعد التطوير في حي الشرق عام ٢٠٢١.

الجدول (٧) التوزيع الجغرافي للحدائق والمنتزهات على أحياء محافظة بورسعيد عام ٢٠٢٠.

م	الحي	العدد	%	المساحة	%
١	بورفؤاد	٥	١١	٣٠,٠٠٠	٩
٢	الشرق	٧	١٦	٨٠,٠٠٠	٢٦
٣	العرب	١١	٢٤	٦١,٠٠٠	٢٠
٤	المناخ	٨	١٨	٥٠,٠٠٠	١٦
٥	الزهور	٨	١٨	٤٠,٠٠٠	١٣
٦	الضواحي	٦	١٣	٥٠,٠٠٠	١٦
مجموع	٧	٤٥	١٠٠	٣١١,٠٠٠	١٠٠

محافظة بورسعيد: بيان إدارة الحدائق والتشجير، بيانات غير منشورة، ديسمبر عام ٢٠٢٠.



الشكل (١٤) التوزيع الجغرافي لنسب الحوادث على أحياء محافظة بورسعيد عام ٢٠٢٠.

يتضح من دراسة الجدول (٧) والشكل (١٤) ما يأتي:

- ١- يتصدر حي العرب بنسبة ٢٤% من عدد حوادث محافظة بورسعيد البالغة ٤٥ حادثة؛ لكن تراجع إلى المركز الثاني ب ٢٠% من المساحة الكلية البالغة ٣١١ ألف م^٢.
- ٢- جاء في المركز الثاني بنسبة ١٨% أحياء المناخ والزهور في معيار عدد الحوادث؛ لكن تراجع حي المناخ إلى المركز الثالث بنسبة ١٦%، وكذلك حي الزهور إلى المركز الرابع بنسبة ١٣% من جملة مساحة الحوادث في المحافظة.
- ٣- تبوأ حي الشرق صاحب المركز الثالث بنسبة ١٦% من جملة عدد الحوادث، مركز الصدارة بنسبة تجاوزت ربع مساحة الحوادث الكلية أو نسبة ٢٦% منها.
- ٤- جاء في المركز الرابع حي الضواحي بنسبة ١٣% من جملة عدد الحوادث، وتقدم إلى المركز الثالث بنسبة ١٦% بالتساوي مع حي المناخ.
- ٥- تذييل المركز الأخير حي بورفؤاد بنسبة ١١% من عدد الحوادث، و ٩% فقط من مساحتها الإجمالية في المحافظة.

ثالثاً: بطولة الجمهورية للشركات بورسعيد أنموذجاً

تم تأسيس الاتحاد العام الرياضي للشركات(*) من ٦٦ شركة عام ١٩٦٦، زادت إلى ٣٢٠ شركة صناعية وتجارية وخدمية ومالية عام ٢٠٢٢؛ تتوزع على خمس مناطق هي القاهرة الكبرى، غرب الدلتا (من محافظة البحيرة والإسكندرية ومطروح)، منطقة الدلتا، ومنطقة القناة والبحر الأحمر وسيناء، وأخيراً منطقة الوجه القبلي (من الحوامدية حتى أسوان)^(١).

وإذا كانت محافظة القاهرة احتضنت أول فعاليات بطولة الشركات عام ١٩٦٨، ومحافظة الإسكندرية الأكبر من حيث عدد مرات الاستضافة ٣٠ مرة بشكل منفرد حتى الآن؛ إلا أن محافظة بورسعيد تمثل المحطة الأخيرة لفعاليات البطولة بشكل متواصل منذ العام ٢٠١١ حتى ٢٠٢٢، بالتعاون مع محافظتنا الإسماعيلية التي تضم ٣ مسابقات (للألعاب الهوكي والرماية والسباحة الطويلة)، و يضم المركز الأولمبي في مدينة القاهرة مسابقتي التجديف وألعاب القوى.

١- التوزيع الجغرافي للألعاب على أحياء محافظة بورسعيد

تقسم فعاليات بطولة الجمهورية للشركات على ثلاثة محاور إجمالي ١٢٩ مسابقة: أولاً مسابقة الدرع العمومي رجال (أقل من ٣٥ عام) وتضم ٣٩ لعبة جماعية وفردية، ثانياً: مسابقة الرواد (٣٥- ٦٠ عام) وتضم ٧٠ لعبة متنوعة، ثالثاً: مسابقة متحدي الإعاقة وتضم ١٠ ألعاب فقط، بجانب عشر مسابقات ثقافية فنية مصاحبة في عام ٢٠٢٢.

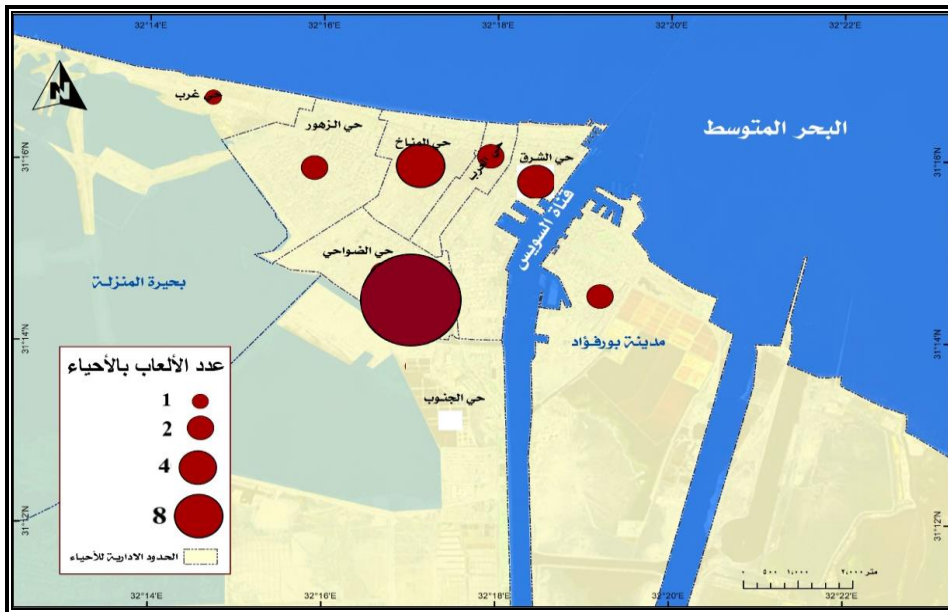
تتمثل الألعاب الجماعية التي تقام في محافظة بورسعيد في: كرة القدم العادية والخماسية والسلة والطائرة وكرة اليد في الصالات المغطاة والشاطئية، والألعاب الفردية في التنس وتتنس الطاولة وكرة السرعة والاسكواش والملاكمة والمصارعة وكمال الأجسام ورفع الأثقال والجودو والكاراتيه والكونغ فو التايكندو والسباحة وألعاب القوى والشطرنج. تتوزع وفقاً للجدول الآتي:

(*) بجهود مخلصه من السادة: محمد غانم رئيس مجلس شركة النصر للتصدير والاستيراد، ومحمود رأفت رئيس قطاع النقل في شركة السكر المصرية، وعلي طلحة رئيس مجلس إدارة شركة الغزل والنسيج المحلة الكبرى.
(١) مركز المعلومات ودعم اتخاذ القرار: بيان إدارة الطرق والنقل، مصدر سبق ذكره.

الجدول (٨) التوزيع الجغرافي لأعداد مسابقات بطولة الجمهورية للشركات بورسعيد ٢٠٢٢.

م	مكان الملعب	عدد الألعاب	%	الحي	نوع الملعب
١	شاطئ المحافظة	٤	١٠	الشرق	ألعاب شاطئية جماعية
٢	الطريق الدولي	١	٢,٥	غرب	درجات هوائية
٣	صالة عادل خير الله	٥	١٣	المناخ	ملعب متعدد
٤	مركز شباب الاستاد	٣	٨	المناخ	ألعاب فردية
٥	نادي الجمارك	١	٢,٥	المناخ	كرة القدم
٦	صالة نادي الحرية	٢	٥	العرب	متحدي الإعاقة
٧	صالة الخلفاء	٢	٥	بورفؤاد	متحدي الإعاقة
٨	شباب أكتوبر	١	٢,٥	الزهور	ألعاب فردية
٩	نادي الرباط	١	٢,٥	الزهور	كرة قدم
١٠	المدينة الرياضية	١٧	٤٤	الضواحي	ألعاب جماعية
١١	نادي كابسي	٢	٥	الضواحي	متحدي الإعاقة
	مجموع	٣٩	١٠٠	-	١٠٠

الجدول من إعداد الباحث من خلال الدراسة الميدانية.



الشكل (١٥) التوزيع الجغرافي لأعداد مسابقات بطولة الجمهورية للشركات بورسعيد ٢٠٢٢.

يتضح من دراسة الجدول (٨) والشكل (١٥) الآتي:

- يستخوذ حي الضواحي على نصف مسابقات بطولة الجمهورية للشركات تقريباً؛ حيث استضافت المدينة الأولمبية بمفرها ٤٤% من الألعاب الجماعية لوجود

- ملاعب كرة القدم والملاعب المتعددة في الصالات المغطاة أو المفتوحة وملاعب الاسكواش وحمامات السباحة، وكما استضاف نادي كابسي الرياضي مسابقات متحدي الإعاقة بنسبة ٥% من إجمالي المسابقات البالغ ٤٩ لعبة.
- جاء حي المناخ في المركز الثاني بنسبة ٢٤% تقريبًا؛ حيث بلغ نصيب صالة عادل خير الله ذات الملاعب المتعددة ١٣%، ومركز شباب الأستاذ ٨% من الألعاب الفردية، ونادي الجمارك مسابقة واحدة هي لعبة كرة القدم بنسبة ٢,٥%.
 - جاء حي الشرق في المركز الثالث بنسبة ١٠% من مجموع المسابقات؛ وتمت على شاطئه أمام قرية النورس فعاليات مسابقات الألعاب الشاطئية في الأجواء المفتوحة.
 - جاء في المركز قبل الأخير بنسبة ٥% أحياء بورفؤاد والعرب و الزهور، وفي المركز الأخير بنسبة ٢,٥% حي غرب بورسعيد الذي استضاف الطريق الدولي فيه مسابقة الدرجات الهوائية.

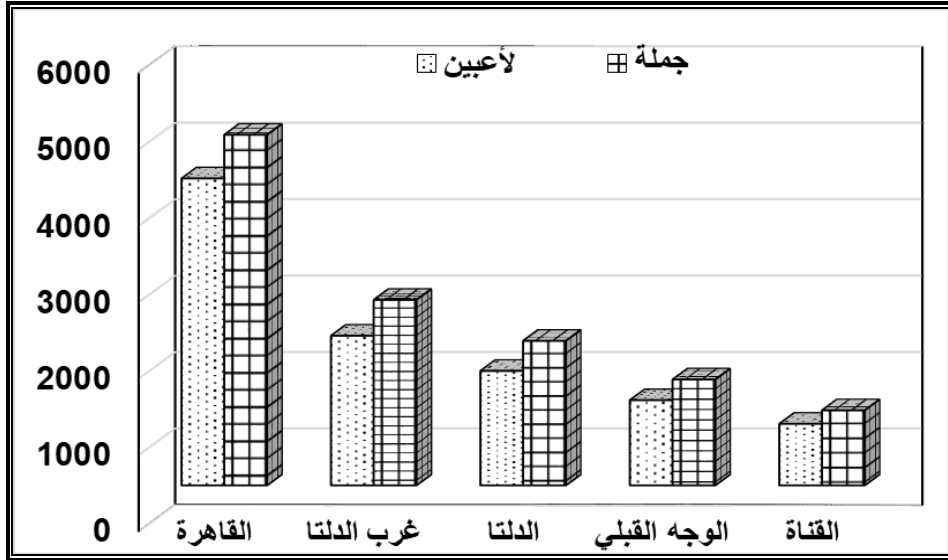
٢- التوزيع الكمي لبطولة الجمهورية للشركات بورسعيد ٢٠٢١:

بلغ عدد الشركات المشاركة في البطولة رقم (٥٤) تحت مسمى "حياه كريمة" ٢٧٢ شركة؛ بجملة ٨٩٢ فريق توزعت على المناطق الخمس المشكلة للاتحاد على النحو الآتي: منطقة القاهرة في المركز الأول بعدد ٣٢٤ فريق، وبعدد ١٥٩ فريق في المركز الثاني منطقة الدلتا، وفي المركز الثالث منطقة غرب الدلتا بعدد ١٤٦ فريق، وفي المركز الرابع منطقة القناة بـ ١٤٤ فريق، وفي المركز الأخير الوجه القبلي بـ ١١٩ فريق فقط.

الجدول (٩) أعداد المشاركين في بطولة الشركات رقم (٥٤) حسب المناطق الجغرافية.

المنطقة	لاعبين	إداريين	مدربين	مشرفين	معاونين	جملة	%
القاهرة	٤٥١٦	٢٢٠	٢٠٥	٨٥	٦١	٥٠٨٧	٣٧
غرب الدلتا	٢٤٥٨	١٩٥	١٥٥	٦٥	٥٤	٢٩٢٧	٢١
الدلتا	١٩٩٨	١٥٠	١٣٩	٤٠	٦٤	٢٣٩١	١٧
الوجه القبلي	١٦١٥	١١٥	٨٥	٢٥	٤٥	١٨٨٥	١٤
القناة	١٣٠٥	٩٥	٣٥	١٥	٣٢	١٤٨٢	١١
مجموع	١١٨٩٢	٧٧٥	٦١٩	٢٣٠	٢٥٦	١٣,٧٧٢	١٠٠

اللجنة الإعلامية: بطولة الاتحاد العام للشركات رقم (٥٤)، بورسعيد، ٢٠٢١.



الشكل (١٦) التوزيع الجغرافي لعدد اللاعبين إلى جملة المشاركين في بطولة الشركات رقم (٥٤) عام ٢٠٢١.

يتضح من الجدول (٩) والشكل (١٦) ما يلي:

- تصدر منطقة إقليم القاهرة الكبرى أعداد المشاركين بنسبة ٣٧%؛ شكل منها اللاعبين ٤٥٠٠ لاعب من جملة البعثة التي تجاوزت ٥٠٠٠ مشارك.
 - في المركز الثاني منطقة غرب الدلتا (الإسكندرية) بنسبة ٢١%، بلغ عدد اللاعبين ٢٥٠٠ لاعب من جملة المشاركين ٢٩٠٠ فرد.
 - جاءت منطقة الدلتا بنسبة ١٧% في المركز الثالث، بلغ عدد اللاعبين ٢٠٠٠ من جملة المشاركين البالغة ٢٤٠٠ مشارك تقريباً.
 - احتلت منطقة الصعيد المركز الرابع بنسبة ١٤% شكل فيها اللاعبين ١٦٠٠ من جملة المشاركين ١٩٠٠ فرد، وفي المركز الأخير منطقة القناة بنسبة ١١% بلغ عدد اللاعبين ١٣٠٠ لاعب من جملة البعثة البالغة ١٥٠٠ مشارك من إجمالي عدد المشاركين الفعليين في البطولة البالغ ١٣,٧٧٢ فرد.
- ويصل المجموع الإجمالي للمشاركين في فعاليات بطولة الجمهورية للشركات ١٧,٣١٤؛ بعد إضافة الأعضاء المقررين والحكام والمسعفين وعمال الملاعب ١٢٠٥،

وعدد أعضاء اللجنة المنظمة والماليين والإداريين التابعين للاتحاد ٩٥ فرد، والمشاركين في حفل الافتتاح والختام البالغ ٢٢٤٢ فرد.

وتتوزع أعداد المشاركين على بيوت ونزل ومعسكرات الشباب التابعة لوزارة الشباب والرياضة، وعلى المدينة الشبابية ومعسكر القادة الدائم والمعسكر الدولي، وبالطبع تعجز الطاقة الإيوائية - التي سبق عرضها في العنصر الثاني من البحث - عن استيعاب كامل العدد؛ فيتم توزيع القوام الأكبر على القرى المصيفية والفنادق السياحية على اختلاف درجاتها، كما تم تقسيم فعاليات البطولة لتتم بالتناوب على مدار شهر كامل تبدأ في الأول من سبتمبر حتى اليوم الثاني من أكتوبر لتدارك هذه المشكلة.

رابعًا: معوقات السياحة الرياضية

تواجه السياحة الرياضية في محافظة بورسعيد أربعة عشر تحديًا تعوق نموها على مستوى مصر؛ وهي الصعوبات التي أمكن رصدها من خلال تطبيق استمارة استبيان (ملحق رقم ١ - ٢) خلال الدراسة الميدانية على بطولة الجمهورية للشركات في عامي ٢٠٢١ / ٢٠٢٢ م؛ انظر الجدول التالي.

الجدول (١٠) التراتبية النسبية لصعوبات السياحة الرياضية محافظة بورسعيد عام ٢٠٢٢.

م	المشكلة	مهم جدا	مهم	متوسط	قليل
١	ضعف البنية التحتية الرياضية في المحافظة وفقاً للمقاييس الأولمبية الدولية فيما يخص ملاعب ومدرجات مشجعي الألعاب الجماعية.	٩٩	١	-	-
٢	نقص التمويل اللازم لتطوير المؤسسات الرياضية الحكومية.	٩٨	٢	-	-
٣	ضعف الطاقة الإيوائية السياحية في محافظة بورسعيد.	٩٨	٢	-	-
٤	تدهور مستوى الأثاث في نزل وبيوت الشباب، وسوء حالة الدهان، ومستوى النظافة العامة في دورات المياه.	٩٥	٤	١	-
٥	ارتفاع أسعار الإقامة والإعاشة بالمقارنة بمدن السياحة الرياضية الشهيرة (شرم الشيخ والغردقة والإسكندرية).	٨٥	١٠	٥	-
٦	التشريعات القانونية والقيود الأمنية والموافقات والتصاريح المتعلقة بممارسة رياضات الأجواء المفتوحة (الصيد، القنص، التجديف، الغوص)	٨٠	١٢	٦	٢
٧	غياب بروتوكولات التعاون بين وزارة الرياضة والسياحة وكلية التربية الرياضية فيما يخص العمل في ملف السياحة الرياضية.	٧٥	٥	١٠	١٠
٨	نقص المعلومات والإحصاءات الدقيقة حول موضوع الهدف من الرحلة السياحية لتحديد وزن السياحة الرياضية.	٧٣	١٠	٨	٩
٩	نقص الخبرات والكوادر المؤهلة في قطاع السياحة ثم الرياضة لاستغلال الأحداث الرياضية في المحافظة اقتصادياً.	٧١	١٦	٧	٦
١٠	غياب الرؤية في تنمية السياحة الرياضية والبيروقراطية في دعمها.	٦٧	٩	٢٢	٢
١١	غياب دور مكتب هيئة تنشيط السياحة في رعاية الأحداث الرياضية ومتابعة فعاليتها.	٦٥	٢٣	٨	٤
١٢	غياب الفكر الاقتصادي عند حساب العائد من تنظيم البطولات الرياضية.	٥٦	٢٤	١٤	٦
١٣	ضعف الدعاية وغياب دور الاعلام الرياضي في الترويج للأحداث الرياضية.	٦٤	٢٥	٥	٦

١٦	٢٤	٢٠	٤٠	نقص الوعي الرياضي لدى الجماهير باستثناء لعبة كرة القدم، ونظرة المسؤولين للرياضة بوصفها نوع من الرفاهية.	١٤
----	----	----	----	---	----

يتضح من دراسة الجدول (١٠) ما يأتي:

- تعتبر مشكلة ضعف البنية التحتية الرياضية سواء على مستوى الملاعب والصالات الرياضية، أو موصفات مدرجات المشجعين، ومعايير الأمان المتعلقة بممرات وأبواب دخول وخروج الأفراد - وفق المقاييس الفنية للجان الأولمبية - وقصور مستويات التقنية الحديثة في إعداد الملاعب والمنشآت الرياضية أكثر العقبات التي تحول دون استضافة محافظة بورسعيد للبطولات العالمية أو حتى الإقليمية؛ وهذا هو السبب الأول لاستبعاد المحافظة - منذ مشاركتها في استضافة بطولة كأس العالم للشباب عام ٢٠٠٩ - من الفعاليات الرياضية العالمية التي نظمتها مصر كبطولة العالم لكرة اليد عام ٢٠٢٠.
- نقص التمويل الحكومي اللازم لتطوير المنشآت الرياضية التابعة لوزارة الشباب والرياضة؛ مما يجعلها عرضة للتدهور بسرعة في حالة عدم إتمام عمليات الصيانة المطلوبة بشكل دوري، ويظهر هذا جلياً في ضعف التأثيث في منشآت الإيواء الرياضي كبيوت ونزل الشباب والمعسكر الدولي الدائم في أحياء العرب والمناخ والزهور تدهور مستوى الأثاث بالأندية الرياضية، وعدم الاهتمام بالمكاتب والحجرات الخاصة بالفرق الرياضية، والضعف الشديد في تأثيث مراكز الضيافة الرياضية التابعة لوزارة الشباب والرياضة في النزل وبيوت الشباب حتى في دور استضافة القادة في محافظة بورسعيد حتى بعد جهود التطوير الأخيرة خلال عامي ٢٠١٩ - ٢٠٢١، الصورة (١٦) توضح خلوها من الأجهزة الكهربائية كشاشات التلفزيون.



- الصورة (١٦) ضعف التأثيث في بيت الشباب الدولي في حي العرب عام ٢٠٢٢.
- ضعف الطاقة الإيوائية السياحية حتى بعد إضافة طاقة القرى المصيفية في المحافظة؛ فعدد الفنادق الإحدى عشر والقرى العشرة لا يدعم استقبال البطولات العالمية، الأمر الذي يضطر المنظمين ببطولة الجمهورية للشركات على إتمام مسابقاتها على مراحل لمدة زمنية تصل إلى شهر كامل من الأول من سبتمبر حتى الثاني من أكتوبر.
 - ارتفاع أسعار الفنادق والقرى المصيفية بعد إضافة تكاليف الضيافة - الإعاشة - بالمقارنة بنظيرتها في مدن شرم الشيخ والغردقة؛ سبب مباشر في عدم حضور ذوي الرياضيين وأسرهم لمشاهدة فعاليات بطولة الجمهورية للشركات، وذلك لضعف طاقة الإيواء السياحية في المحافظة مما يرفع من أسعار الغرف السياحية في شهر سبتمبر موعد إقامة البطولة.
 - التشريعات القانونية والقيود الأمنية تقف حجر عثرة أمام ممارسة رياضات الأجواء المفتوحة في محافظة بورسعيد؛ بسبب مواصفات الأمان المتعلقة بالملاحة العالمية في مجرى قناة السويس بعد أحداث ثورة يناير عام ٢٠١١، وبالطبع توقفت أنشطة رياضات الصيد البحري والقنص البري في نادي الصيد فرع بورسعيد ونادي هواة الصيد البحري في مدينة بورفؤاد، مما يمنع هذه المؤسسات الرياضية من تنظيم كرنفالات محلية أو إقليمية داخل المحافظة.

- غياب بروتوكولات التعاون بين وزارة الشباب والرياضة وكلية التربية الرياضية جامعة بورسعيد ومكتب وزارة السياحة بالمحافظة في خدمة تنظيم بطولة الجمهورية للشركات؛ الأمر الذي يؤثر بالسلب على استغلال البطولة كحدث رياضي في تنشيط وجذب السياحة الداخلية خلال فترة إقامة البطولة.
- نقص المعلومات حول أعداد المشاركين في البطولات الرياضية التي تجرى فعاليتها في محافظة بورسعيد؛ وهي مشكلة عامة تواجه الباحثين في مجال السياحة الرياضية لعدم توافر استمارات يدون فيها سبب الرحلة السياحية عند القدوم إلى مصر بشكل عام.
- تترابط المشكلات من رقم تسعة حتى الثاني عشر مع بعضها البعض؛ فنقص الكوادر المؤهلة في مجال السياحة بمحافظة بورسعيد أدى إلى غياب الدور لمكتب تنشيط السياحة في استغلال الأحداث الرياضية في تنظيم رحلات داخلية للمشاركين في بطولة الشركات إلى معالم المحافظة الأثرية والتاريخية، كما أن انتشار البيروقراطية في اتخاذ القرارات في وزارة الرياضة وغياب الرؤية في استغلال الأحداث الرياضية على المستوى الاقتصادي باعتباره مصدر الدخل للمنشآت الرياضية نتج عنه ضعف العائد المادي من تنظيم البطولة.
- ضعف الأعلام الرياضي المتابع للأحداث الرياضية في محافظة بورسعيد؛ لغياب الكوادر المؤهلة عن هذا القطاع الحيوي، واقتصار أمر الدعاية والترويج لبطولة الجمهورية للشركات على تعليق البنارات في شوارع مدينة بورسعيد الرئيسية، ضعف مستوى الحضور الجماهيري لفعاليات البطولة وخلت المدرجات من المشجعين.
- نقص الوعي الرياضي لدى جماهير محافظة بورسعيد - باستثناء لعبة كرة القدم - ظهر صدها في ضعف الإقبال على مشاهدة ومتابعة فعاليات بطولة الجمهورية للشركات؛ فلم يظهر للبطولة الأثر المرجو والصدى الشعبي لمسابقاتها المتنوعة.
- عدم وجود خطة قومية لتنمية السياحة الرياضية على مستوى القطر، والاكتفاء بالأنماط التقليدية للسياحة مثل السياحة التاريخية، والدينية، والترفيهية، والتركيز على دعم سياحة المؤتمرات في مدن القاهرة والإسكندرية وشرم الشيخ والغردقة.

- النظر إلى السياحة الرياضية ودورها في التنمية السياحية نظرة ثانوية، واقتصار اهتمام وزارة السياحة فيما يخص السياحة الرياضية على أنماط بعينها من الألعاب الرياضية؛ مثل الرياضات المائية كالغوص وصيد الأسماك في أماكن محددة دون غيرها في مدن شرم الشيخ ودهب في محافظة جنوب سيناء ومدينة الغردقة في محافظة البحر الأحمر.
- ضعف التنسيق بين القطاع الخاص العامل في النشاط السياحي والمؤسسات الرسمية المتمثلة في وزارة الشباب والرياضة والاتحادات الرياضية في الألعاب التي تمارس في الهواء الطلق _ خارج الصالات _ خاصة الألعاب الشاطئية، الصيد، سباقات الجري، والدرجات الهوائية والتي لا تتطلب مواصفات ومقاييس خاصة بمدرجات المشاهدين ... إلخ.
- عدم استغلال الأبطال الرياضيين المحليين واللاعبين من أصحاب الشهرة العالمية مثل اللاعب "محمد زيدان" والإداري الفذ "هاني أبو ريد" في الترويج للسياحة الرياضية خارجياً.
- عجز الأنظمة المكلمة والكوادر البشرية المدربة والمؤهلة عند تنظيم البطولات العالمية والمحلية على حدٍ سواء؛ كالتواقم الإدارية والفنيين والخبراء عن تقديم خدمة رياضية متميزة تعمل على التخطيط الجيد في قطاع السياحة الرياضية.
- غياب الأفكار التي تربط أنماط السياحة التقليدية _ كسياحة المعالم الثقافية والدينية والحضارية وسياحة التسوق وسياحة المؤتمرات _ بالسائح الرياضي لإضافة مزيد من الزخم والنشاط لحركة السفر إلى محافظة بورسعيد.

رابعاً: النتائج

- توجد علاقة وثيقة بين السياحة والرياضة؛ فكلاهما وجهان لعملة واحدة هي قضاء وقت الفراغ في نشاط يبعث على البهجة ويحقق المتعة للإنسان خارج حيز العمل وضغوط الحياة؛ ومن هنا استغلت الدول المتقدمة الأنشطة الرياضية وبنيتها التحتية المتطورة في تنمية مواردها السياحية بعد التطور الهائل في صناعة الإعلام الرياضي

- دوره في رصد حماس الجماهير خلال الفعاليات والمسابقات الرياضية على كافة المستويات المحلية والعالمية.
- تساعد السياحة الرياضية على اهتمام المسؤولين برفع كفاءة البنية التحتية للمدن المراد تميمتها سياحياً، الأمر الذي ينعكس بالإيجاب على تحسين الطرق والمنشآت العامة السياحية والرياضية وبناء مزيد من الفنادق ودور الإيواء السياحية، مما يرفع من مؤشر جودة الحياة بها، وظهر هذا جلياً في تطور محافظة بورسعيد عمرانياً وحضارياً خلال الفترة من ٢٠١٥ / ٢٠٢٢.
- تتحدد أهمية السياحة الرياضية في تنشيط حركة السياحة الداخلية أوقات الركود السياحي، وتوجيه الأنظار الرياضيين من المحترفين والهواة والمشجعين إلى ممارسة رياضة محددة في المدن المراد تميمتها سياحياً، والترويج سياحياً لها لجذب المشاركين خلال إقامة البطولات المحلية كبطولة الجمهورية للشركات التي تصل بطاقة الإيواء السياحي إلى معدلاتها القصوى في شهر سبتمبر من كل عام منذ بداية استضافتها عام ٢٠١١ حتى ٢٠٢٢.
- تمتلك محافظة بورسعيد عدد من المنشآت والبنية التحتية الرياضية تتمثل في: المدينة الأولمبية، وعدد ٣٢ نادي رياضي، و٢٣ مركز شباب، و ٨ ملاعب مفتوحة، موزعة على ٨ أحياء، بالإضافة إلى مراكز الإيواء الرياضي البالغ عددها ثمانية بيوت للشباب، والمدينة الشبابية، والمعسكر الدائم للشباب، معسكر القادة، معسكر بورسعيد الدائم للكشافة والمرشدات.
- ضعف البنية التحتية الرياضية فيما يخص الملاعب الرياضية والصالات المغلقة ذات الخصائص والمقاييس العالمية، وقلة الاهتمام بسعة مدرجات المنشآت الرياضية بأندية محافظة بورسعيد يمثل المشكلة الأبرز في استبعادها من استضافة البطولات العالمية؛ فعدد الأندية الرياضية الفعلية لا يتجاوز أصابع اليد الواحدة من الإجمالي البالغ ٣٢ نادي محافظة بورسعيد؛ هي استاد النادي المصري، نادي المريخ، نادي الجمارك، ونادي الغزل في مدينة بورسعيد، واستاد نادي بورفؤاد، وباقي الأندية مجرد مباني ذات نشاط اجتماعي حيث لا تزيد مساحتها عن ٥٠٠٠ م^٢ فقط.

- ضعف الطاقات الإيوائية للفنادق السياحية بطاقة ٨٩٣ غرفة سياحية فقط، والقرى المصيفية التي لا تتجاوز ٢٢١٩ غرفة سياحية ثاني أكبر العقبات التي تقف حجر عثرة أمام استضافة محافظة بورسعيد للبطولات الرياضية الدولية منذ آخر مشاركة لها في تنظيم بطولة كأس العالم لكرة القدم للشباب عام ٢٠٠٩.
- شهدت محافظة بورسعيد طفرة عمرانية هائلة على مستوى تطوير شبكة الشوارع بعد صرف ٣٣ كم في عام ٢٠٢١ فقط، وعملية تطوير الميادين العامة والحدائق والمتنزهات آخرها ساحة مصر بجوار ميدان ديليسبس ٢٠٢٠، وزيادة عدد الفنادق ذات الأربع نجوم بعد بناء ثلاثة فنادق جديدة هي جراند أوتيل في حي العرب، وبورتو سعيد وتاور باي في حي غرب بورسعيد؛ ولكن ما زلت غير مؤهلة لاستضافة فعاليات رياضية كبرى على غرار بطولة "كأس العالم للشباب" عام ٢٠٠٩.
- تستقبل محافظة بورسعيد أكثر من ١٧ ألف مشارك في بطولة الجمهورية للشركات في شهر سبتمبر منذ عقد كامل حتى هذه الدراسة عام ٢٠٢٢؛ يتنافسون في ١٢٩ مسابقة على ثلاث محاور: أولاً مسابقة الدرع العمومي رجال (أقل من ٣٥ عام) وتضم ٣٩ لعبة جماعية وفردية، ثانيًا: مسابقة الرواد (٣٥ - ٦٠ عام) وتضم ٧٠ لعبة متنوعة، ثالثًا: مسابقة متحدي الإعاقة وتضم ١٠ ألعاب فقط، بجانب عشر مسابقات ثقافية فنية مصاحبة في عام ٢٠٢٢.
- استحوذ حي الضواحي على نصف هذه المسابقات بنسبة ٤٩%، تلاه حي المناخ بنسبة ٢٤%، ثم حي الشرق بنسبة ١٠%، وكل من أحياء بورفؤاد والعرب والزهور بنسبة ٥%، وفي المركز الأخير حي غرب بورسعيد بنسبة ٢% من فعاليات مسابقات البطولة البالغة ٣٩ لعبة فردية وجماعية.
- تصدر منطقة إقليم القاهرة الكبرى أعداد المشاركين في البطولة بنسبة ٣٧%؛ بيعته تجاوزت ٥٠٠٠ مشارك، وفي المركز الثاني منطقة غرب الدلتا (الإسكندرية) بنسبة ٢١% أو ٢٩٠٠ فرد، وجاءت منطقة الدلتا بنسبة ١٧% في المركز الثالث بعدد ٢٤٠٠ مشارك تقريبًا، واحتلت منطقة الصعيد المركز الرابع بنسبة ١٤%، وفي المركز الأخير منطقة القناة بنسبة ١١% بيعته ١٥٠٠ مشارك من إجمالي عدد المشاركين في البطولة البالغ ١٣,٧٧٢ فرد عام ٢٠٢٢.

خامسًا: التوصيات

- ١- استغلال الطبيعة الجزرية الفريدة لمدن بورسعيد وبورفؤاد في تنمية سياحة الرياضيات المائية بوصفه أحد محاور التنمية الاقتصادية في محافظة بورسعيد؛ خاصة فيما يخص رياضات الألعاب الشاطئية والأجواء المفتوحة نظرًا لتوافر مقوماتها الطبيعية والبشرية، واستغلال المسطحات المائية خاصة بحيرة المنزلة، وتفرعة قناة السويس في إقامة منتجع لرياضات الماء، وميناء لليخوت يكونان نواة لسياحة رياضات مائية عالمية ضمن "رؤية مصر ٢٠٣٠".
- ٢- تشكيل لجنة تضم أعضاء من ديوان عام محافظة بورسعيد ومكتب تنشيط السياحة ووزارة الشباب والرياضة وكلية التربية الرياضية وأقسام الجغرافيا والتاريخ بكلية الآداب جامعة بورسعيد لعمل خطة استراتيجية لتنمية السياحة الرياضية في ضوء المقومات الطبيعية والبشرية المتوفرة في المحافظة.
- ٣- ضرورة وضع خطة لتنظيم عدد من الكرنفالات الرياضية للهواة على مستوى محافظات إقليم قناة السويس ككل؛ من خلال تحديد نوع من الرياضة تتناسب مع المقومات الطبيعية المميزة لكل محافظة خلال موسم الركود السياحي بها، الأمر الذي يساعد على رواج حركة السياحة الرياضية في الإقليم ككل دونما تعارض بينها.
- ٤- ضرورة وضع خطة عاجلة وأخرى على المدى الزمني متوسطة لاستغلال المنشآت الرياضية القائمة خاصة مراكز الشباب، ومراكز الإيواء الرياضي من نزل وبيوت للشباب ورفع كفاءتها بما يسمح باستقبال أهالي الشباب المشاركين في المهرجانات والكرنفالات الرياضية المزمع إقامتها في المحافظة؛ باعتبارها بداية لنشر ثقافة السياحة الرياضية ووضعها ضمن أنماط السياحة الرئيسة في المحافظة، على غرار مهرجان الدرجات الهوائية في محافظة الإسماعيلية.
- ٥- ضرورة إجراء عمليات صيانة وتطوير القرى المصيفية التابعة للجهاز التنفيذي لمحافظة بورسعيد؛ حتى تكون مؤهلة لاستقبال الأحداث الرياضية التي تستضيفها المحافظة في المستقبل، والاهتمام بوسائل الترفيه الخاصة بالأطفال لأنها تعاني عجز

- شديد في هذا الجانب، وتكون على نفس مستوى القرى السياحية الخاصة كمرحبا وبورتو سعيد من حيث جمال المنشآت ومستوى التأثيث وتطور الخدمات المختلفة.
- ٦- استغلال فترة انخفاض الإشغال الفندقية في القرى المصيفية والفنادق السياحية في منطقة الدراسة _ خلال الفترة من شهر أكتوبر/ نوفمبر، مارس/ يونيو _ في تنظيم استضافة بطولة الجمهورية للشركات المقامة سنويًا في شهر سبتمبر من كل عام، مع الدعاية والترويج الجيد لها محليًا، وتقديم تخفيضات لأسر اللاعبين المشاركين لتوسيع قاعدة المشاهدين للبطولة، حتى يؤدي ثمارها في تنشيط عجلة السياحة الداخلية.
- ٧- اقترح نقل موقع استاد بورسعيد من مكانه الحالي _ بعد انتهاء أعمال هدمه العام الخالي ٢٠٢٢ _ إلى جنوب مدينة بورفؤاد؛ حيث تتوفر الأراضي اللازمة لبناء استاد وفق المعايير الرياضية العالمية، مع رفع سعته إلى ٦٠ ألف متفرج حتى يكون نواة لنهضة رياضية وسياحية في المستقبل القريب.
- ٨- أهمية تطوير مطار بورسعيد وتوسعته وتحويله إلى مطار دولي، يمثل نقله نوعية بالغة الأثر في ازدهار الحركة السياحية في المحافظة وإقليم القناة ككل؛ لأن الطيران الوسيلة الأكثر إقبالًا واستخدامًا في السياحة الخارجية، فضلًا أن موقعه على ساحل البحر المتوسط وقربه من دول جنوب أوروبا يمكنه من استقبال الرحلات الوافدة منها، كما أن المطار الوحيد الذي يخدم محافظات القناة وشرق ووسط الدلتا وبالتالي تطويره يخفف الضغط عن مطار القاهرة ويحقق التنمية الاقتصادية.
- ٩- أهمية تنفيذ بروتوكولات تعاون بين وزارة الشباب والرياضة مع كلية التربية الرياضية جامعة بورسعيد مع الاتحاد العام للشركات ومكتب تنشيط السياحة بالمحافظة لتعظيم الاستفادة من تنظيم بطولة الجمهورية للشركات سياحيًا واقتصاديًا، لتنظيم رحلات لمعالم المحافظة السياحية، وتشجيع قدوم أسر الرياضيين لمتابعة فعاليات المسابقة.
- ١٠- أهمية تطوير برامج الترويج الإعلامي داخل وزارة الرياضة محافظة بورسعيد، والاستعانة بالمتخصصين في هذا المجال من أعضاء هيئة التدريس في كلية التربية الرياضية جامعة بورسعيد في تأهيل وتدريب العاملين في هذا الملف المهم.

سادسًا: الملاحق



ملحق رقم (١) نموذج استبيان

مقومات السياحة الرياضية في محافظة بورسعيد: دراسة في جغرافية السياحة

رقم الاستمارة ()

ضع علامة صح أمام الإجابة التي تراها معبرة عن رأيك، وإعطاء درجة من ١ - ٤ تبعًا لأهمية الاختيار.

- ١- الاسم (اختياري):
- ٢- محل السكن: مدينة ()
- ٣- النوع: ذكر () - أنثى ()
- ٤- السن: أقل من ١٨ () من ١٨ - ٣٥ () أكبر من ٣٥ ()
- ٥- الحالة الاجتماعية: أعزب () - متزوج () - أخرى ()
- ٦- عدد أفراد الأسرة:
- ٧- الحالة التعليمية: يقرأ ويكتب () - مؤهل متوسط () - مؤهل جامعي ()
- ٨- الوظيفة: قطاع عام () - قطاع خاص () - صاحب عمل ()
- ٩- الدخل: أقل من ٣٠٠٠ () ٣٠٠٠ - ٤٩٩٩ () ٥٠٠٠ - ٦٩٩٩ () أكثر من ١١٠٠٠ ()
- ١٠- وسيلة المواصلات المستخدمة بين محل سكنك الدائم إلى مدينة بورسعيد: سيارة خاصة () - باص () - مكروباص () - أخرى أذكرها ()
- ١١- زمن الرحلة: ساعة () ٢-٣ ساعات () أكثر من ٤ ساعات ()
- ١٢- ما اللعبة التي تمارسها؟
- ١٣- أين تتم الفعاليات الخاصة بهذه الرياضة في بورسعيد؟
- ١٤- ما تقييمك لمعلب البطولة من حيث توافر الخدمات المساعدة؟ مقبول () جيد ()
- ١٥- متى بدأت الاشتراك في بطولة الشركات محافظة بورسعيد؟
- ١٦- هل يحضر معك أحد من الأهل لمشاهدة البطولة؟ لماذا؟
- ١٧- أين كانت إقامتك أثناء البطولة؟
- ١٨- ما تقييمك مستوى الضيافة أثناء البطولة؟ مقبول () جيد () جيد جدًا () ممتاز () لماذا؟
- ١٩- كيف تقييم مستوى الأثاث؟ مقبول () جيد () جيد جدًا () ممتاز () لماذا؟
- ٢٠- كيف تقييم مستوى الطعام؟ مقبول () جيد () جيد جدًا () ممتاز () لماذا؟
- ٢١- ما أبرز المزارات السياحية التي زرتها في بورسعيد:
- ٢٢- ما المشاكل التي واجهتك أثناء الإقامة في بورسعيد:
- ٢٣- هل تحظى هذه البطولة بمتابعة إعلامية؟
- لماذا؟
- ٢٤- ما مقترحاتك لتطوير السياحة الرياضية في بورسعيد (أرجو كتابة الدرجة من ١ : ٤ تبعًا لأهمية العنصر): - تحسين مستوى الإعايشة كالمطاعم () - خفض أسعار الإقامة في القرى السياحية () - تحسين وسائل النقل وخدمات الطرق () - إنشاء مرسى يخوت للرحلات البحرية () - تطوير مطار بورسعيد () - توفير مزيد من وسائل الترفيه () أذكرها
- أخرى () أذكرها

*** بيانات هذه الاستمارة سرية، ولا تستخدم إلا للبحث العلمي فقط.

سابقاً: قائمة المصادر والمراجع العربية والأجنبية

● قائمة المصادر:

- ١- الاتحاد العام الرياضي للشركات: دليل بطولة الدكتور حسني غندر للشركات، بطولة الجمهورية للشركات بورسعيد، سبتمبر ٢٠٢٢.
- ٢- الجهاز المركزي للتعبئة العامة والإحصاء، التعداد العام للسكان والإسكان والمنشآت عام ٢٠١٦، النتائج النهائية، ديسمبر ٢٠١٧.
- ٣- الجهاز المركزي للتعبئة العامة والإحصاء: كتاب السياحة في إقليم قناة السويس، القاهرة، ٢٠١٧.
- ٤- الجهاز المركزي للتعبئة العامة والإحصاء، نشرة حصر الطرق والكباري عام ٢٠١٦ / ٢٠١٧.
- ٥- محافظة بورسعيد: إنجازات محافظة بورسعيد - المجال الرياضي، ديوان عام المحافظة، ٢٠١٩.
- ٦- محافظة بورسعيد: بيان إدارة الحوادث والتشجير والمنتزهات، بيانات غير منشورة، ديسمبر عام ٢٠٢٠.
- ٧- محافظة بورسعيد: نشرة مكتب وزارة السياحة، بيانات غير منشورة، مركز معلومات محافظة بورسعيد، ديسمبر ٢٠٢١.
- ٨- مركز المعلومات ودعم اتخاذ القرار: بيان إدارة الطرق والنقل لعام ٢٠١٧، بيانات غير منشورة، ديسمبر ٢٠١٨، محافظة بورسعيد.
- ٩- مديرية الشباب والرياضة: المنشآت والتجهيزات الرياضية، بيانات منشورة، محافظة بورسعيد، يناير ٢٠٢٢.
- ١٠- مديرية الطرق والنقل: بيان الطرق والنقل الداخلي خلال الفترة ٢٠٢٠ / ٢٠٢١، بيانات غير منشورة، محافظة بورسعيد، سبتمبر ٢٠٢٢.
- ١١- الهيئة العامة للتخطيط العمراني: المنظور البيئي لاستراتيجية التنمية الشاملة في إقليم قناة السويس، وزارة الإسكان، ٢٠١٤.

• قائمة المراجع

- ١- أبو بكر عوني عطية: التخطيط لموارد السياحة الرياضية بمحافظة الإسكندرية، رسالة ماجستير غير منشورة، قسم الإدارة الرياضية، كلية التربية الرياضية للبنات، ٢٠٠٦.
- ٢- أحمد حسن عبدالرحيم: جغرافية السياحة الرياضية بجمهورية مصر العربية، رسالة دكتوراة غير منشورة، كلية التربية الرياضية بنين، جامعة بنها، ٢٠١٨.
- ٣- أحمد رمزي صياغ و عبدالهادي مقراني: السياحة الرياضية كمدخل للتنمية وتطوير قطاع السياحة في الجزائر، مجلة أداء المؤسسات الجزائرية، العدد ١٣، ٢٠١٨.
- ٤- أشرف سمير الميداني: السياحة الرياضية في مصر، دار الوفاء النشر، الاسكندرية، ٢٠٠٥.
- ٥- سالي سعيد عبده حسن الديب: رؤية مستقبلية للنهوض بالسياحة الرياضية في ضوء التحديات المعاصرة، المؤتمر العلمي الدولي السابع، كلية التربية الرياضية للبنات، جامعة حلوان، القاهرة، ٢٠١٦.
- ٦- سعيد أحمد عبده: جغرافية النقل الحضري - مفهومها وميدانها ومنهجها، المجلة الجغرافية الكويتية، العدد ٣٢١، الكويت، ٢٠٠٧.
- ٧- صلاح عبدالوهاب: السياحة الرياضية، دار المعرفة، القاهرة، ٢٠٠١.
- ٨- عبد الوهاب محمد محمد، المقومات الجغرافية للتنمية السياحية ومعوقاتها في محافظة بورسعيد- "دراسة في جغرافية السياحة"، في جغرافية السياحة"، مجلة كلية الآداب، العدد السادس عشر، الجزء الثاني، جامعة بورسعيد، يوليو ٢٠٢٠.
- ٩- عبير ابراهيم سراج الدين: الأندية الرياضية بجمهورية مصر العربية دراسة في جغرافية الخدمات، مجلة كلية الآداب، العدد ١٤، الجزء الأول، جامعة بورسعيد، يوليو ٢٠١٩.
- ١٠- عبير ابراهيم سراج الدين: جغرافية السياحة العابرة بميناء بورسعيد، الجمعية الجغرافية المصرية، المجلة الجغرافية العربية، السنة ٤٠، العدد ٥٢، الجزء الثاني، ٢٠٠٨.
- ١١- محمد الحتو- سيد مصطفى: السياحة الرياضية العربية - فرص واعدة وثروة مهددة، جغرافية مصر السياحية، دار المعرفة الجامعية، الاسكندرية، ٢٠٠١.

- ١٢- محمود السيد إمام: واقع السياحة الرياضية في مصر - استراتيجية مقترحة للتحسين، مجلة الاقتصاد والقانون، ٢٠٢٠.
- ١٣- وهبه حامد شلبي: أثر التدخل البشري على جيومورفولوجية الشواطئ البحرية- دراسة حالة شاطئ بورسعيد، الجمعية الجغرافية المصرية، المجلة الجغرافية العربية، السنة ٣٦، العدد ٤٣، الجزء الثاني، ٢٠١٢.
- ١٤- يسري دعبس: السياحة مفهوما وأنواعها المختلفة - رؤية في انثربولوجيا السياحة، الملتقى المصري للإبداع والتنمية، الاسكندرية، ٢٠٠٩.

• قائمة المراجع الأجنبية

- 1- Alan A. Lew, Tourism Geography, Northern Arizona University, 2014, Vol.6, No.1.
- 2- Charles Pegassou; Le Tourisme Sportif sous la direction, de Claud Sobry, Septentrion Sport et science Social Magazine, 2009.
- 3- James H. & Tom H.; A Geographic Sport and Tourism Research Approach, Sports tourism Magazine, Vol. 1, number 11, 30 Nov. 2006.
- 4- Sharpley, R. Tourism and Sustainable development: Exploring the theoretical divide, Journal of Sustainable Tourism Journal of Sustainable Tourism, 8, 1-19, 2000.
- 5- Weed M., & Bull C. Sports tourism: Participants, policy and providers. Oxford, Elsevier Butterworth-Heinemann, 2004.

• المواقع الإلكترونية

- 1- <https://www.capmas.gov.eg/Pages/populationClock.aspx>.
- 2- <https://sis.gov.eg/section/502/7233?lang=ar>
- 5- <https://www.dbse.co/universities/24800>
- 6- <https://www.emaratalyoun.com/sports/local/2018-12-10-1.1162105>
- 7- <https://www.researchgate.net/publication/353847061>