

**استحداث تصميمات معاصرة لمكملات الملابس باستخدام فن اللاسيه****Creating contemporary designs for apparel accessories using the art of lacework**

د/ ياسمين ابراهيم حسين بازيد

مدرس بقسم الاقتصاد المنزلى

كلية التربية النوعية جامعة المنوفية

**ملخص الدراسة:**

هدفت الدراسة الحالية إلى إبراز جماليات فن اللاسيه في استحداث تصميمات معاصرة لمكملات الملابس المنفصلة تجمع بين الماضي والحاضر، وذلك من خلال تنفيذ (حقائب يد- أحزمة - حلي)، قياس درجة قبول المتخصصين في مجال الملابس والنسيج تجاه المكملات التي تم إنتاجها بشرائط اللاسيه، قياس درجة قبول المستهلكات لهذه المكملات، وتتنمى هذه الدراسة إلى الدراسات الوصفية التجريبية، واستخدمت الباحثة استمارة تقييم المنتجات للمحكمين المتخصصين، استمارة تقييم المنتجات للمستهلكات، كأدوات لجمع البيانات المطلوبة، وطبقت الدراسة على (١٥) مكمل منفصل للملابس تم تنفيذها، وطبقت استمارة المحكمين على (١٥) محكم، واستمارة المستهلكين على (٧٠) مستهلك، وتوصل البحث إلى مجموعة من النتائج أهمها: توجد فروق ذات دلالة إحصائية بين درجة قبول ونجاح المنتجات المنفذه (مكملات الملابس المنفصلة) ومدى تحقيق عناصر وأسس التصميم، مدى تحقيق مستوى الأداء الجمالي والابتكاري والوظيفي ودرجة تحقيقها للجانب الجمالي والوظيفي في ضوء تقييمات المستهلكين. وأوصى البحث بضرورة الاهتمام بتوظيف فن اللاسيه في عمل مكملات الملابس وإصدار كتب ومجلات متخصصة بها التطريز بفن اللاسيه والرسومات الخاصة به كمرجع للباحثين والمهتمين.

الكلمات الدالة: مكملات الملابس - فن اللاسيه.

**Abstract**

The current study aimed to highlight the aesthetics of the art of lace in creating contemporary designs for separate clothing accessories that combine the past and the present, through the implementation of (handbags - belts - jewelry), measuring the degree of acceptance of specialists in the field of clothing and textile towards the supplements that were produced with lace tapes, measuring The degree of consumer acceptance of these supplements, and this study belongs to experimental descriptive studies. ) arbitrator, and the consumer form on (70) consumers, and the research reached a set of results, the most important of which are: There are statistically significant differences between the degree of acceptance and success of the implemented products (separate clothing supplements) and the extent to which the design elements and foundations are achieved, the extent to which the level of aesthetic, innovative and functional performance is achieved and the degree of their achievement For the aesthetic and functional aspect in light of consumer evaluations, The research recommended that attention should be paid to employing the art of lacy in making clothing accessories and issuing books and magazines specialized in embroidery with the art of lacy and its drawings as a reference for researchers and those interested

**Key words:** Accessories- Lace Art

## مقدمة البحث:

ظاهرة التزين والتحلي ظاهرة إنسانية انطبع بها الإنسان منذ القدم وخاصة باستخدام مكملات الملابس التي ارتبطت ارتباطا وثيقا بالموضة والأزياء، فنجد مكملات الملابس تلعب دورا أساسيا في استكمال المظهر اللبسي للمرأة التي تسعى للأناقة، حيث تبرز جمال ما ترتديه بالإضافة إلى كونها أحد أسس تجديد دولا ب الملابس، فهي ليست مجرد قطعة مصاحبة للملبس، بل هي جزء ضروري منه ولمسه أخيرة بدونها لا يكتمل المظهر الخارجي للفرد. (فاطمة نبيل، رحمة إسحاق، ٢٠١٨: ٨٠٣)

فقد أصبح تصميم مكملات اللبس الآن من الفنون التي أحتلت مركزا هاما في ميدان التصميم، لما لها من أثر كبير في إظهار جمال اللبس وأناقته والظهور بمظهر متجدد دائما، وأيضا انعكس ذلك على النواحي الاقتصادية حيث أصبح المكمل من وسائل الترشيح في المجال اللبسي وأصبح له مصممون متخصصون. (هديل حسن وأخرون، ٢٠٢٠: ٢٨٦)

ومكملات اللبس ذات قيمة اقتصادية هامة، فعن طريقها يمكن تحويل ملابس العام الماضي إلى ملابس حيوية وأنيقة، كما أنه يمكن عن طريق تغييرها استخدام زي واحد في أكثر من مناسبة، ويشير توافق الملابس ومكملاتها إلى حسن الاختيار الذي يجعل الفرد متميزا ومتفردا عن الآخرين. (نادية محمود خليل، ٢٠٠١: ١٠)

فالمكملات هي اللمسة الأخيرة التي بدونها لا يكتمل المظهر الخارجي للفرد، فإقتناء المرأة للمكملات المختلفة كالإشارات، والأحزمة، والحلى، والحقائب وغيرها، كل ذلك له مكانه في دولا ب الملابس لإعطاء لمسه نهائية سليمة للملبس ككل. (نادية محمود خليل، ٢٠٠١: ١٣)

يعتبر اللاسيه أحد أنواع أشغال الإبرة ولكنه الأكثر إبهارا في العالم إلى جانب أشغال الكروشيه وأشغال التطريز، وهو يحتاج إلى الصبر، والدقة في التنفيذ، وتتميز أشغال اللاسيه بأنها معمرة نظرا لشدة تحملها، وكانت ومازالت المفضلة لدى أصحاب الذوق الرفيع وتستخدم غالبا في المفروشات فتضفي على المسكن رونق والجاذبية وتعطيه طابعا في الفخامة والتميز. (دعاء محمد عبود، ٢٠١٦: ٢٤٧)

ويعتمد فن اللاسيه بأنواعه المختلفة على استخدام خيوط اللاسيه ولفها وتجميعها بطريقة زخرفية معينة بإتباع رسوم مصممة خصيصا لهذا الفن (إنجي صبرى، ٢٠٠٩: ٦١)

وهو يشبه في مظهره الخارجي الدانتيل والتطريز المفرغ، وله أشكال وعرز متعددة والتي يمكن الاستفادة منها في مجال الملابس ومكملاتها.

فأشغال اللاسيه عبارة عن خيوط اللاسيه مثبتة على تصميمات خاصة بها ، وتشغل الفراغات الداخلية بغرز متنوعة وتستخدم عادة في عمل المفارش وينتج منه منتجات راقية وجذابة، ويتميز اللاسيه عن غيره من أشغال الإبرة بالذوق العالى ، وهو ما أدى إلى الإقبال عليه.(دعاء محمد عبود، ٢٠١٦: ٢٤٧)

وبالرغم من تنوع الدراسات السابقة التي تناولت أشغال الإبرة بأنواعها المختلفة إلا أن فن اللاسيه وتطبيقاته لم يحظى بالإهتمام الكافي برغم ما يحمله هذا الفن من جماليات تشكيلية عالية يمكنها أن تثري التصميم الزخرفي للقطعة الملابسية.

ويعد تطويع الخامات والمكملات وصياغتها بصورة جمالية ووظيفية مهارة يجب أن يراعيها المصمم للكشف عن مدى إمكانياتها الجمالية والتعبيرية ومن ثم إيجاد تصميمات جديدة تحقق الغرض منها.

فالقدره على الإبتكار والتجديد تعد حجر الزاوية لتقدم المجتمعات وتطورها، وتعد عملية الإبداع هي الجسر الحقيقي الذى تعبر عليه الأفكار النظرية للشعوب والأفراد إلى الأعمال العملية الخلاقة.(عبد الرحمن محمد، ٢٠٠٣: ٦).

### مشكلة البحث:

فن اللاسيه من فنون التطريز القديمة والجميلة التي تحتاج إلى وقت وجهد في تنفيذها، وبدأت بالإندثار لصعوبتها ومن هنا رأت الباحثة المساهمة في الحفاظ على هذا الفن بإعادة إبراز جماله وإنتشاره من خلال تنفيذ مكملات للملابس باستخدام فن اللاسيه.

ومن هنا يمكن تحديد مشكلة البحث في التساؤلات الآتية:

١- ما إمكانية إستحداث تصميمات معاصرة لمكملات الملابس باستخدام فن اللاسيه؟

ويندرج من هذا التساؤل عدة تساؤلات فرعية.

١- ما إمكانية استخدام اللاسيه كمصدر لإبتكار تصميمات حديثة من مكملات الملابس؟

٢- ما أراء المتخصصين في المكملات المنفذة باستخدام اللاسيه كمصدر للإبتكار وملائمة للناحية الوظيفية؟

٣- ما درجة قبول المكملات المنفذة تصميميا وجماليا وتقنيا في ضوء تقييمات المحكمين؟

**أهداف البحث:** تهدف الدراسة الحالية إلى

- ١- إبراز جماليات فن اللاسيه في مكملات الملابس.
- ٢- إبتكار تصميمات جديدة من مكملات الملابس باستخدام فن اللاسيه متماشية مع الموضة.
- ٣- توظيف إمكانيات فن اللاسيه جماليا ووظيفيا في تصميم وتنفيذ مكملات الملابس.
- ٤- التعرف على الخصائص الجمالية المميزة للاسيه بأنواعه وتوضيح تقنياته.
- ٥- التعرف على آراء المتخصصين في المكملات المنفذة باستخدام اللاسيه.
- ٦- تحديد درجة تقبل المستهلكات للمكملات المنفذة من اللاسيه.

**أهمية البحث:** تكمن أهمية البحث في:-

- ١- تجديد استخدامات فن اللاسيه بطرق جمالية مبتكرة.
- ٢- تقديم أفكار جديدة تمزج بين اللاسيه كأسلوب فني أوشك على الإندثار وتنفيذ مكملات الملابس.
- ٣- إثراء مكملات الملابس بكل ما هو جديد والخروج عن النمطية.
- ٤- إمداد المهتمين بتصميم مكملات الملابس بمصدر إستلهام مبتكر.
- ٥- المساهمة في إنتاج مكملات ملابس ذات قيمة تصميمية وجمالية وفنية عالية.

**فروض البحث:-**

- ١- توجد فروق ذات دلالة إحصائية بين درجة قبول ونجاح المنتجات المنفذه (مكملات الملابس) ومدى تحقيق عناصر وأسس التصميم.
- ٢- توجد فروق ذات دلالة إحصائية بين درجة قبول ونجاح المنتجات المنفذه (مكملات الملابس) ومدى تحقيق مستوى الأداء الجمالي والابتكاري.
- ٣- توجد فروق ذات دلالة إحصائية بين درجة قبول ونجاح المنتجات المنفذه (مكملات الملابس) ومدى تحقيق مستوى الأداء الوظيفي.
- ٤- توجد فروق ذات دلالة إحصائية بين درجة قبول ونجاح المنتجات المنفذه (مكملات الملابس) ودرجة تحقيقها للجانب الجمالي والوظيفي في ضوء تقييمات المستهلكين.

**منهج البحث:**

يتبع هذا البحث المنهج الوصفي- المنهج التجريبي.

**حدود البحث:**

تقتصر حدود الدراسة الحالية على:

- الحد البشري: السيدات من مختلف الفئات العمرية
- الحد الزمني: ٢٠٢٠/٢٠٢١
- الحد المكاني: اشمون- المنوفية.
- الحد الموضوعي: ١-أشغال اللاسيه. ٢- مكملات الملابس المنفصلة (الحقائب- الأحزمة- الحلى)

**أدوات البحث:**

- إستمارة تقييم المنتجات للمحكمين المتخصصين.
- إستمارة تقييم المنتجات للمستهلكات.

**مصطلحات البحث :****مكملات الملابس : Accessories**

يطلق على المكمل بالإنجليزية Accessories التي تعنى المكملات ومفردها Accessory بمعنى لاحق أو إضافي أو مساعد، وتعد المكملات هي تلك الإضافات التي تزيد أو تنقص من المظهر الخارجي للفرد.(هبه فوزى، ٢٠١٦: ٨٥)

أو هي كل ما يرافق الملبس من قطع مصنعة من خامات مختلفة عنه تضيف جمالا وبدونه يصبح الشكل منقوص. (صافيناز محمد النبوي، ٢٠٢٠: ٩٣)

كما تعرف بأنها إضافة شئ معين ثانوى أو مساعد يضيف لمسة جمال على العمل ويمكن الإستغناء عنه أو تغييره على الزى.(يسرى معوض، ٢٠٠١: ٢٠٧)

**فن اللاسيه: Lace Art**

عبارة عن الزخرفة بأشرطة خاصة تسمى أشرطة اللاسيه وهذه الأشرطة يتم تثبيتها على خطوط الرسم الموجودة في التصميم بحيث تترايط مع بعضها بواسطة غرزة العروة (الحواجز أو الأعمدة) التي تمر بالخياط ثم يطرز عليها بغرزة الفستون وتنفذ المساحات الداخلية للتصميم بغرز الدانتيل الخاصة باللاسيه، وهذا الفن يستخدم في إحداث التزيين وعمل الزخارف للملابس والمفروشات المختلفة.(إنجى صبرى، ٢٠٠٩: ٦١).

أو هو تضيير فني لخيوط حرة الحركة على أحد الأسطح ، ويشغل بالإبرة لعمل غرز متعددة مكونة من شبكة خيطية مستقلة وممتدة طبقاً لنموذج على ورقة ، وهي طريقة أولية وبسيطة ومع ذلك تحتاج لإحكام وفهم لكيفية التصميم ، ويعتمد هذا النوع من العمل على استخدام خيوط اللاسيه ولفها وتجميعها بطريقة زخرفيه معينة بإتباع رسوم مصممة خصيصا لهذا الفن.(إيمان حسين، ٢٠١٤: ٨١ )

### الدراسات السابقة التي استفادت منها الباحثة:

تعد الدراسات السابقة إحدى الأسس الذي يبني عليها البحث العلمي وبما أن العلم تراكمي فلا يستطيع الباحث أن يبدأ من فراغ لذلك قامت الباحثة بالاطلاع على الدراسات والأبحاث السابقة المرتبطة بالبحث إما بشكل مباشر أو غير مباشر ورتبت الدراسات السابقة إلى محورين ( دراسات متعلقة بمكملات الملابس، دراسات متعلقة بفن اللاسيه)

### أولاً : الدراسات السابقة المتعلقة بمكملات الملابس:

١- دراسة رانيا حسني هيكل وآخرون(٢٠٢١) بعنوان " الاستفادة من فن الابرود في إثراء المكملات الملبيسية النسائية "

هدفت الدراسة إلى:

- الإستفادة من جماليات فن الابرود في إثراء المكملات الملبيسية.
- استخدام جماليات فن الابرود على خامات مختلفة سواء من خلال استخدام الطريقة التقليدية لفن الابرود أو باستخدام الطباعة الرقمية.

توصلت الدراسة إلى:

- توجد فروق ذات دلالة إحصائية بين آراء المتخصصين على التصميمات المنفذة وتحقيق عناصر وأسس التصميم ، وتحقيق الجانب الإبتكاري والوظيفي في التصميمات المنفذة.

٢- دراسة شهيرة عبد الهادي(٢٠٢٠) بعنوان "توظيف الإمكانيات التشكيلية لأقمشة التريكو(الجرسية) في عمل مكملات الأزياء"

هدفت الدراسة إلى:

- عمل مكملات أزياء باستخدام أقمشة التريكو ترفع من القيمة الجمالية للزى.

- عمل مكملات أزياء من أقمشة التريكو تواكب الموضة المعاصرة.
  - استخدام أساليب تشكيلية متنوعة لإبراز الإمكانيات المختلفة لأقمشة التريكو في عمل مكملات أزياء.
- توصلت الدراسة إلى:
- إمكانية استخدام خامة التريكو في تنفيذ مكملات أزياء بأساليب تشكيلية متنوعة ترفع من القيمة الجمالية للزي وتواكب الموضة المعاصرة.
- ٣- دراسة صافيناز محمد النبوي (٢٠٢٠) بعنوان " إعادة تدوير مكملات الملابس الثابتة وتوظيفها لإثراء فن الحلى "
- هدفت الدراسة إلى:
- إعداد مجموعة من الحلى بالإستفادة من المكملات الثابتة للملابس المستعملة.
  - قياس آراء المتخصصين والمستهلكين في فن الحلى المقترحة.
- توصلت الدراسة إلى:
- إتفاق آراء المتخصصين في تصميمات الحلى المنفذة بأسلوب إعادة تدوير مكملات الملابس الثابتة وتوظيفها لإثراء فن الحلى في تحقيق الجانب الجمالي والإقتصادي والإبتكارى والوظيفي للحلى المنفذ.
- ٤- دراسة هديل حسن وآخرون (٢٠٢٠) بعنوان " إستحداث مكملات ملابس لزخرفة العباءات مستوحاة من الفن النوبي "
- هدفت الدراسة إلى:
- ابتكار تصميمات حديثة لمكملات الملابس مستوحاه من زخارف الفن النوبي تساير العصر الحديث وتنمية الذوق الجمالي في مكملات الملابس .
- توصلت الدراسة إلى:
- إمكانية استحداث تصميمات ومنتجات مستوحاه من زخارف الفن الشعبي النوبي في إنتاج مكملات الملابس المتصلة والمنفصلة المعاصرة لزخرفة العباءات.



٥- دراسة شيماء محمد ناصف (٢٠١٩) بعنوان " إمكانية الإستفادة من أربطة العنق الرجالية في إثراء مكملات الملابس النسائية باستخدام أسلوب التصميم على المانيكان " هدفت الدراسة إلى:

- إعداد مجموعة من تصميمات المكملات المنفصلة لملابس السيدات باستخدام أربطة العنق الرجالية بأسلوب التصميم على المانيكان.  
توصلت الدراسة إلى:

- توجد فروق ذات دلالة إحصائية بين آراء المحكمين على التصميمات المنفذة وتحقيق العناصر والأسس والقيم الابتكارية.  
- يمكن الاستفادة من أربطة العنق الرجالية في عمل تصميمات لمكملات الملابس النسائية باستخدام أسلوب التشكيل على المانيكان.

٦- دراسة أمل عبد السميع ورشا الجوهري (٢٠١٨) بعنوان " إثراء القيم الجمالية والفنية لمكملات الملابس بدمج أسلوبى المكرومية والنسيج اليدوى " هدفت الدراسة إلى:

- إيجاد حلول تطبيقية لفن المكرومية وفن النسيج لإنتاج مكملات الملابس.  
- إبتكار تصميمات تتسم بالناحية الجمالية وتنمشى مع الموضة.  
توصلت الدراسة إلى:

- توجد فروق ذات دلالة إحصائية بين المنتجات المنفذة من الدمج بين أسلوب المكرومية والنسيج اليدوي في تحقيق الجانب التقني والجمالي والوظيفي وفقا للآراء المتخصصين .  
٧- دراسة ماجدة ماضي وآخرون (٢٠١٧) بعنوان " إثراء مكملات ملابس السهرة بفن الباتش وورك " هدفت الدراسة إلى:

- استحداث تصميمات جديدة لمكملات ملابس السهرة وتنفيذها باستخدام فن الباتش وورك.  
- تطويع فن الباتش وورك بصياغات متنوعة تتلائم مع الغرض الجمالي والوظيفي لمكملات ملابس السهرة.

توصلت الدراسة إلى:

- يمكن الاستفادة من فن الباتش وورك في إثراء الجانب الجمالي لمكلمات ملابس السهرة.
- الخامات المستخدمة في تنفيذ مكلمات ملابس السهرة بطريقة الباتش وورك تثرى الجانب الوظيفي للمكلمات المنفذة.

٨- دراسة نسرين محمد إسماعيل (٢٠١٧) بعنوان "القيم الجمالية والوظيفية لبعض الأزياء التراثية البدوية في مصر كمدخل لإثراء تصميمات الملابس المعاصرة ومكلماتها"

هدفت الدراسة إلى:

- إعداد مجموعة من التصميمات للملابس المعاصرة ومكلماتها تجمع بين الأصالة التاريخية والحداثة.

توصلت الدراسة إلى:

- وجود فروق ذات دلالة إحصائية عند مستوى (٠,٠١) بين إستجابة السادة المتخصصين على التصميمات المقترحة والاستفادة من الأزياء التراثية البدوية .
- وجود فروق ذات دلالة إحصائية عند مستوى (٠,٠١) بين إستجابة السادة المتخصصين على التصميمات المقترحة وتحقيق عناصر وأسس التصميم.
- وجود فروق ذات دلالة إحصائية عند مستوى (٠,٠١) بين إستجابة السادة المتخصصين على التصميمات المقترحة وتحقيق الجانب الإبتكاري.

٩- دراسة هدى غازي وآخرون(٢٠١٧) بعنوان "إثراء ملابس السيدات ومكلماتها ببقايا الأقمشة عن طريق استخدام فن لف الورق الملون"

هدفت الدراسة إلى:

- استخدام فن الكوبلينج في عمل مكلمات منفصلة ومتصلة لتحقيق قيمة إقتصادية عالية.
- التعرف على فن الكوبلينج وإمكانية توظيفه في تزيين ملابس السيدات الخارجية.

توصلت الدراسة إلى:

- توجد فروق ذات دلالة إحصائية بين آراء المحكمين للتصميمات المنفذة وتحقيق عناصر وأسس التصميم وتحقيق الجانب الجمالي والإبتكاري.

١٠- دراسة هبه فوزى نبيه (٢٠١٦) بعنوان "برنامج تعليمي للاستفادة من بقايا مصانع التريكو لإنتاج مكملات ملابس السيدات "

هدفت الدراسة إلى:

- تصميم وتنفيذ نماذج مبتكرة من مكملات الملابس من بقايا مصانع التريكو.
- تحديد المهارات العملية اللازمة لتعلم الكروشيه.
- بناء برنامج مقترح باستخدام الحاسب الألى وتنفيذه لتنمية مهارات الكروشيه.

توصلت الدراسة إلى:

- وجود فروق ذات دلالة إحصائية عند مستوى (٠,٠٠١) بين متوسطي درجات التطبيق القبلي والبعدي للإختبار التحصيلي للجوانب المعرفية المتضمنة لمهارات الكروشيه لصالح التطبيق البعدي.

- يحقق البرنامج المقترح معدلات كسب مرتفعة في تحصيل المتدربات للجوانب المعرفية لمهارات الكروشيه لصالح التطبيق البعدي.

- وجود فروق ذات دلالة إحصائية عند مستوى (٠,٠٠١) بين متوسطي درجات التطبيق القبلي والبعدي لبطاقة ملاحظة الأداء العملي لمهارات الكروشيه لصالح التطبيق البعدي.

وقد إستفادت الباحثة من الدراسات المتعلقة بهذا المحور في الآتي:

التعرف على مكملات الملابس وأهميتها ومراحل تصميمها والعوامل المؤثرة على الشكل والتقسيم النوعي للمكملات وأنواعها.

ثانيا: الدراسات المتعلقة بفن اللاسيه:

١- دراسة إنجي صبرى عبد القوى(٢٠١٩) بعنوان "دراسة تطبيقية للدمج بين أشكال القيطان وفن الأبلتيك لإثراء بعض أنماط ملابس السيدات وتأثيرها على الاتجاهات الملابسية لطالبات الاقتصاد المنزلي"

هدفت الدراسة إلى:

- التعرف على تأثير الزخرفة الناتجة عن الدمج بين فن الأبلتيك وشرائط القيطان(قيطان اللاسيه) في تحقيق الجوانب الجمالية والوظيفية لبعض أنماط ملابس السيدات المستخدمة في المناسبات.

توصلت الدراسة إلى:

- تحقيق أنماط ملابس السيدات المستخدمة في المناسبات والمزخرفة عن طريق الدمج بين فن الأبليلك وشرائط القيطان (اللاسيه) معدلات مرتفعة في الجانب الجمالي والوظيفي من وجهة نظر المتخصصين والمستهلكين.

- أن أسلوب الزخرفة أضيف أبعادا جمالية للنمط الملبسي، ملائمتها للمناسبة التي ترتدى فيها، توفر عناصر الإبداع والإبتكار نتيجة أسلوب الزخرفة المستخدم، الترابط والتكامل بين وحدات فن الأبليلك وشرائط القيطان، حداثة أسلوب الزخرفة القائم على الدمج بين فن الأبليلك وشرائط قيطان اللاسيه.

٢- دراسة أسماء على أحمد (٢٠١٨) بعنوان "رؤية جمالية باستخدام اللاسيه الرومانى لتنفيذ ملابس ثلاث طالبات الجامعة"

هدفت الدراسة إلى:

- إقتراح مجموعة من التصميمات (لمنتج البوليرو) باستخدام الوحدات الزخرفية الحرة، التعرف على آراء المتخصصين في التصميمات المقترحة والقطع المنفذة وكذلك المستهلكين.

توصلت الدراسة إلى:

- وجود فروق ذات دلالة إحصائية بين القطع الأربعة المنفذة في الناحية الجمالية وجودة التنفيذ وفقا للآراء المحكمين والمستهلكين.

٣- دراسة دعاء محمد عبود (٢٠١٦) بعنوان " معالجات تصميمية على المانيكان باستخدام اللاسيه كمصدر ابتكار "

هدفت الدراسة إلى:

- التعرف على الخصائص الجمالية المميزة للاسيه بأنواعه وتوضيح تقنياته.

- تقديم معالجات تصميمية على المانيكان باستخدام اللاسيه كمصدر ابتكار تصلح لملابس المساء والسهرة.

- تحديد درجة تقبل المتخصصين في مجال الملابس والمستهلكين للتصميمات المقترحة على المانيكان باستخدام اللاسيه.

توصلت الدراسة إلى:

- أن اللاسيه يمثل مصدر ابتكار في التصميم على المانيكان.
- ٤- دراسة خيرة عوض الزهراني(٢٠١٥) بعنوان"دراسة فن اللاسيه وتوظيفه باستخدام التطريز الألي في تصميقات ملبسية مبتكرة"

هدفت الدراسة إلى:

- إبراز جماليات فن اللاسيه في الملابس والمكملات.
- استخدام ماكينات التطريز الألي في إنتاج وحدات زخرفية مطرزة بفن اللاسيه .
- ابتكار تصميقات ملبسية حديثة مطعمة بوحدات مطرزة بفن اللاسيه.

توصلت الدراسة إلى:

- توجد فروق ذات دلالة إحصائية بين التصميقات السبعة المنفذة وتحقيق الجانب الجمالي والإبتكاري والوظيفي وفقا للآراء المحكمين والمستهلكين.
- ٥- دراسة منى عزت حامد وأماني شعبان(٢٠١٥) بعنوان "رؤية جمالية لإثراء ملابس النساء بأبليكات زخرفية مستوحاه من فن اللاسيه"

هدفت الدراسة إلى:

- دراسة الأساليب التطبيقية لإعداد شرائط اللاسيه المنفذة بأسلوب الكروشيه.
- استحداث أبليكات زخرفية منفذة باستخدام شرائط اللاسيه المنفذة بأسلوب الكروشيه.
- توظيف الأبليكات الزخرفية المنفذة بشرائط اللاسيه لإثراء التصميم الزخرفي لملابس السيدات.

توصلت الدراسة إلى:

- انه يمكن الاستفادة من شرائط اللاسيه المنفذة بأسلوب الكروشيه وتوظيفها في أبليكات زخرفية لإثراء مجال الملابس النسائية الخارجية.
- ٦- دراسة إيمان حسين عبد العال(٢٠١٤) بعنوان " إمكانية توظيف اللاسيه فنيا وجماليا في عمل ملابس السهرة ومكملاتها"

هدفت الدارسة إلى:

- دراسة اللاسيه كأحد فروع أشغال الإبرة وتحديد المهارات اللازمة له.

- توظيف اللاسيه واستغلال القيم الفنية والجمالية له في إثراء ملابس السهرة ومكملاتها.
  - تصميم بعض الوحدات من اللاسيه وإضافتها إلى ملابس السهرة.
- توصلت الدراسة إلى:
- تحقيق اللاسيه الجانب الفني والجمالي وعناصر التصميم في تصميم ملابس السهرة.
  - تحقيق الجانب الوظيفي لاستخدام اللاسيه في عمل ملابس السهرة ومكملاتها.
- تحقق الجانب الاقتصادي لاستخدام اللاسيه في عمل ملابس السهرة ومكملاتها.

### التعليق العام على الدراسات السابقة

وقد استفاد البحث الحالي من الدراسات السابقة في تدعيم الجزء النظري وصياغة الحلول المقترحة له حيث أمدت هذه الدراسات البحث الحالي ببعض المعلومات الخاصة بمكملات الملابس وأنواعها وكذلك التعرف على فن اللاسيه بأنواعه واختيار النوع المناسب للمكملات المنفذة ومعرفة الغرز المستخدمة في التنفيذ.

واجتمعت الدراسات السابقة أنه لا يمكن الاستغناء عن المكملات كعنصر من عناصر الأناقة وعلى أهمية دراسة مكملات الملابس وتطويرها وإعتبارها من العناصر الهامة عند تصميم الملابس وأيضاً دورها في إثراء القيمة الجمالية والوظيفية للملابس.

### الإطار النظري

تعتبر مكملات الملابس بمثابة العصا السحرية التي تستطيع أن تعطي المظهر الملبسي شكلاً يجعله أكثر جاذبية وأكثر تنوعاً دون الضغط على الميزانية خاصة الجزء المخصص منها للملابس، فمكملات الزينة ذات قيمة اقتصادية هامة فعن طريقها يمكن تحويل ملابس العام الماضي إلى ملابس حيوية وأنيقة كما أنه يمكن عن طريق تغييرها استخدام زي واحد في أكثر من مناسبة. (هدى غازي وآخرون، ٢٠١٧: ٨:٩)

### مفهوم تصميم مكملات الملابس

أصبح تصميم مكملات الملابس الآن من الفنون التي احتلت مركزاً هاماً في ميدان التصميم لما لها من أثر كبير في إظهار جمال الملابس وأناقته والظهور بمظهر متجدد دائماً

وأيضاً انعكست ذلك على النواحي الاقتصادية، حيث أصبح المكمل من بين وسائل الترشيح في المجال الملبسي، وبالتالي أصبح له مصممون متخصصون.

وعلى ذلك فالمكملات إذا أحسن اختيارها فإنها تعمل على الفردية والتميز في السلوك الملبسي بالنسبة للمرأة، لذا فإن المكملات يجب أن يكون لها دور هام في تشكيل وتجديد دولايب الملابس، فهي ليست مجرد مصاحبة لقطعة ملبسية، بل هي نفسها جزء ضروري من المظهر العام. (نادية محمود خليل، ٢٠٠١ : ٩ : ١٠)

وتصميم مكملات الزي كذلك هو عملية انتقاء وترتيب للعناصر المختلفة للتصميم وإخراجها في مشغولة فنية ذات قيم جمالية ومسايرة للعصر حيث أن عملية إخراج فكرة في شكل تصميم متكامل لمكملات الزينة يعتمد على الطراز الحديثة والتي أسسها عوامل عدة ليقدم المصمم في النهاية عملاً فنياً مبتكر ومن هذه العوامل (البساطة، توافر الخيال، الانسجام) مما يعطي المكمل تصميم متميز وشخصية مستقلة. (حنان عبد النبي، ٢٠٠٤: ٣٩)

**أهمية مكملات الملابس:** (شيماء صابر أبو النصر عباس، ٢٠١٠ : ٨٧)

١. تضيف لمظهر الشخص بريقاً وجاذبية.
٢. تعطي اللمسة النهائية التي تجعل الشخص متفرداً متكامل المظهر.
٣. تجذب الانتباه إلى المظهر الأنيق من خلال توافق الخطوط والألوان والملابس. ٤. يمكنها تحويل الملابس البسيطة إلى ملابس جذابة أنيقة.
٥. تزيد دولايب الملابس ثراءً بشكل اقتصادي سهل حيث تجعل الفرد يبدو كما لو كان يمتلك العديد من الملابس بفضل التبديل والتغيير في أنواع المكملات.

**مراحل تصميم مكملات الملابس:** (شيماء صابر أبو النصر عباس، ٢٠١٠ : ٩٠)

**عملية تصميم مكملات الملابس تمر بمجموعة من المراحل هي:**

١. تحديد نوع مكمل الملابس والغرض منه.
٢. جمع معلومات عن نوعية المكمل ومقتنيها.
٣. تحليل وتصنيف المعلومات التي تم جمعها.
٤. وضع تصورات للشكل من خلال الرسومات التوضيحية.
٥. اختيار أنسب الأفكار للتنفيذ.
٦. التنفيذ وإخراج الشكل.

## أسس وضع المكمل على الزي :

تعتبر العلاقة بين المكمل والملبس هي علاقة جزء وكل، فالمكمل جزء من الملبس والملبس جزء من الجسم الذي يرتديه، والجسم جزء من المظهر الخارجي للفرد وبالتالي من مظهره الملبسي فالمكمل كجزء بمفرده يختلف عنه عندما يوضع مع الملبس ككل، حيث أن الملبس ككل والمكمل كجزء يتبادلان التأثير معا فيؤثر كلا منهما في الآخر ويكتسب المكمل وظيفة معينة عند وضعه على الملبس (سواء كانت جمالية أو نفعية بل أن المكمل نفسه يختلف تأثيره إذا وضع على زي آخر فخصائصه ليست ثابتة بل يتوقف على المؤثرات المحيطة به. (راندا خيرى محمد البنهاوي ، ٢٠١٠:٢٣)

ويجب مراعاة أسس تصميم المكمل والتي منها: (إيمان محمد حنفي، ٢٠٠٨ : ٢٤)

- دراسة ثقافة البيئة ومعرفة أنسب الأشكال التي تحقق الرواج الفني والتي تعبر عن روح التراث المصري الأصيل.

- التزام الدقة في عمليات الإنهاء للحفاظ على جودة المنتج.

## العوامل المؤثرة في تصميم مكملات الملابس

## ١- القيم الجمالية

وهي القيم التي يسعى إليها المصمم في أعماله وتكمن في وحده بناء العمل الفني الناتج عن الارتباط الوثيق لجميع عناصرها من حيث التناسب والتماثل والترتيب العضوي للأجزاء في كل ما هو مترابط من الأشكال ومنه فإن القيمة الجمالية التي يسعى المصمم لتحقيقها في أعمال لا تكمن في شكلها فقط بل في طبيعة العلاقة بينها كمتنوقين وبين أشكالها التي تستحوذ على مشاعرنا. (راندا خيرى محمد البنهاوي، ٢٠١٠: ٢٥)

## ٢- المواءمة الوظيفية:

الوظيفة هي تحقيق الغرض من الشكل ولذلك لابد للمصمم من الإلمام ببعض العوامل الإنسانية بشكل رئيسي حتى تعينه على تحقيق العلاقة المرجوة بين الشكل والوظيفة. (هبة فوزي، ٢٠١٦: ٨٨)

وتعتبر المواءمة الوظيفية من أهم العوامل التي تعمل على نجاح تصميم المكمل وملاءمته للغرض الذي صمم من أجله فقيمه الأشياء لا تنفصل عن وظيفتها او فائدتها لذا فإن نجاح تصميم المكمل يتوقف على مدى التوافق والتكامل بين الوظيفة الجمالية والوظيفة النفعية. (منار محمد رشاد معروف، ٢٠٠٩: ٦٢).



ويتلخص الاعتبار الوظيفي في عدة نقاط يمكن الإفادة منها كاتجاه عام مؤثر في مكملات الملابس: (إيمان محمد حنفي، ٢٠٠٨: ٢٦).

- تحديد نوع الجنس.
- المرحلة السنوية للفرد وذلك لتحديد الشكل واللون.
- تحديد لون البشرة.
- تحديد التوقيت الزمني الملائم لارتداء المكمل.
- تحديد فصول السنة الأربعة التي يرتدي فيها المكمل.
- ٣- **العوامل التقنية (خامات ، أدوات، طرق، أساليب) :**

ويعد إدراك المصمم لنوعية الخامة المناسبة للتصميم يعتبر أولى الخطوات التي تمكنه من تحقيق الهدف الذي يسعى إليه، فالاختيار الأمثل للخامة يعتبر نقطة البداية لحل كثير من المشاكل المتعلقة ببناء شكل التصميم ومدى مواءمتها لنوع المكمل المراد تصميمه، وكذلك أسلوب تشغيل هذه الخامة والأدوات المستخدمة في التشغيل فما يصلح لخامة ما لا يصلح للأخرى. (هبة فوزي ، ٢٠١٦ : ٨٩)

أما الأساليب المستخدمة في تنفيذ المكمل فهي تؤثر في إخراج التصميم والشكل العام له، فلكل أسلوب تأثيره الواضح على الشكل فمثلا يختلف شكل التطريز على الجلد عنه في القماش فهنا اختلاف الخامة يعطي تأثير ومظهرية مع أن أسلوب التطريز واحد ويوضح هذا أن لكل أسلوب مظهرية خاصة تتباين في مظاهر السطح والتي لها دور في هيئة العمل الفني كذلك يساعد تحديد الأساليب التقنية على تصور الملامح النهائية للمنتج. (إيمان محمد حنفي، ٢٠٠٨: ٨)

#### ٤- **العوامل الإنسانية:**

اعتبر التكوين العضوي و النفسي ولون البشرة وطريقة تصفيف الشعر كل ذلك من العوامل التي تؤثر تأثير واضح على إبراز كماليات المكمل المستخدم كما تؤثر البنية الجسدية للفرد مستخدم المكمل على حجم المكمل نفسه سواء كبير الحجم أو صغير. (مروه إبراهيم محمد مسعود، ٢٠٠٦: ٣٥)

فالمصمم يجب عليه أن يدرس طبيعة الذوق العام للمجتمع الذي يصمم من أجله ومتطلبات مستهلكي هذه النوعية من المنتجات في ضوء دراسة العوامل الاقتصادية والسيكولوجية. (إيمان محمد حنفي، ٢٠٠٨: ٢٩).

## ٥- العوامل الاقتصادية:

هي القيمة المادية للمكمل، فالتصميم الناجح لمكملات الملابس هو ذلك الذي يتصف بالجودة والجمال والذوق الراقى والملائمة الوظيفية بالإضافة إلى السعر المناسب الذي يتحقق من تقليل عوادم الخامات المستخدمه وكذلك الوقت والجهد. (شيماء صابر أبو النصر، ٢٠١٠: ٨٩)

## ٦- عامل الزمان والمكان:

المقصود بذلك أن يتناسب المكمل مع التوقيت لإرتدائه فمكملات أزياء الصباح تختلف عن مكملات أزياء السهرة وكذلك ملابس الأفراح تختلف عن ملابس العمل والدراسة وكذلك يجب أن يتلاءم المكمل مع المرحلة العمرية للفرد الذي يستخدمه وتتضح جماليات المكمل حينما يستخدم في المكان المناسب لإرتدائه وكذلك في الفترة الزمنية الملائمة لاستخدامه. (راندا خيرى محمد البنهاوي، ٢٠١٠: ٢٥)

## ٧- عامل الموضة:

كلمة الموضة مرتبطة بالأزياء والإكسسوارات وكل متعلقات الزي الخاص بالفرد فالموضة تحقق الجمال والتناسق الشكلي وتعكس روح العصر ومميزاته. (إيمان محمد حنفي محمد، ٢٠٠٨: ٢٩)

## ٨- ارتباط المكمل بالأزياء المقترنة به:

من حيث اختيار التوقيت الزمني الملائم لارتدائه، وكذلك ملائمته المرحلة العمرية للفرد الذي يستخدم ويتضح جماليات المكمل حينما يستخدم في المكان المناسب لارتدائه وكذلك في به الفترة الزمنية الملائمة لاستخدامه. (أماني السيد عبد المقصود، ٢٠٠٩: ٦٢)

## ٩- تجنب وجود مخاطر صحية:

يجب ألا تعود مكملات الزي بالضرر على أي جزء من أجزاء الجسم سواء بالتأثير الضار على الصحة العامة أو إعاقته حيث يجب ألا تصنع مكملات الزي من خامة يثبت عنها أضرار صحية. (هبه فوزي، ٢٠١٦: ٩١)

## ١٠- التناسق بين خامة المكمل والخامة المصنوع منها الملابس..

التوافق بين لون وملمس ووزن خامة المكمل مع لون وملمس ووزن خامة الملابس. (هبه فوزي، ٢٠١٦: ٩١)

مما سبق يتضح أن تصميم المكملات يجب أن يراعى فيه ما يلي :

١. أن يتناسب شكل المكمل مع الشكل العام للرداء ولونه وخامته.
٢. أن يكون المصمم على علم ودراية بشكل المكمل ونوعه وأن يكون ملما بخطوط الموضة وألوانها ليخرج التصميم بالشكل المثالي للمستهلك.
٣. المصمم المبدع هو الذي لديه القدرة على تنسيق الوان وشكل وحدات الزي مع مكمله.
٤. أن يكون المصمم ملم بخامات الخيوط الحديثة وألوانها والخامات المختلفة المستخدمة في عمل المكملات جلد، خشب،..... وغيرها هذا إلى جانب معرفته بالعوامل التي تؤثر على تصميم المكملات.

التقسيم النوعي لمكملات الزي وفقاً لوقت ارتدائها إلى: (شيماء صابر أبو النصر عباس، ٢٠١٠ : ٩٠)

#### أ- مكملات زي خاصة بفترة الصباح:

مثل مكملات زي ملابس العمل والدراسة ومكملات الملابس الرياضية وتتميز غالبا بكبير حجم الحقايب والأحذية المريحة.

#### ب- مكملات زي خاصة بفترة الظهر:

وهي المستخدمة مع ملابس بعد الظهر مثل ملابس الزيارات.

#### ج- مكملات زي خاصة بفترة المساء والسهرة :

وتتميز هذه المكملات بأنها تكون لامعه و بسيطة في تصميمها.

#### د- مكملات زي خاصة بالمناسبات:

مثل مكملات زي الأفراح والمناسبات الرسمية الأخرى.

#### هـ-مكملات زي خاص بالرحلات:

وتتميز بأن تكون بسيطة وعملية ومناسبة لطبيعة الاستخدام.

#### أنواع مكملات الملابس:

وتنقسم مكملات الملابس إلى نوعين :

- (١) مكملات ملابس ثابتة أو متصلة (الكلف) (Trims) .
- (٢) مكملات ملابس غير ثابتة أو منفصلة (الإكسسوار) (Accessories) .

أولاً: مكملات الملابس الثابتة أو المتصلة (الكلف) (Trims) :

هي كل ما يضاف للزى أثناء تنفيذه أو بعد الانتهاء منه، بحيث يكون ثابتة على الزى عن طريق التثبيت باليد أو الماكينة أو اللصم أو الترصيع مثل (الأكوال، الأزرار، الأساور، الشرائط، الجالونات، الجيوب ) (أماني السيد عبد المقصود، ٢٠٠٩: ٦٤)

فهي المكملات التي تخاط أو تثبت على الزى أو على بعض أجزائه وتكمل خطوط الزى الأساسية، والمكمل المتصل من الخامات الثانوية وهو كل ما يضاف إلى الملابس بغرض وظيفي أو للزينة ويؤدى إلى رفع قيمة الموديل ويكسبه رونقا وبهاء.(هدى غازي وآخرون، ٢٠١٧: ٩)

ومن أمثلة مكملات الملابس الثابتة أو المتصلة الأزرار- الشرائط الزخرفية- الكردون- البيه-شرائط الستان- السوتاش والصفائر- الدانتيل- القطع المضافة- الفراء- السوست- الكبش- الكباسين)

ثانياً: مكملات الملابس الغير ثابتة أو المنفصلة (الإكسسوار) (Accessories)

هي المكملات المصنوعة من خامات مختلفة يمكن إضافتها أو خلعها عن الملابس مثل الشال - حزام إيشارب - حذاء - حقيبة اليد. (أماني السيد عبد المقصود، ٢٠٠٩: ٦٤)

ومن أمثلة مكملات الملابس الغير الثابتة أو المنفصلة أغطية الرأس - الإيشاريات- البونية والقبعات- الحلى والمجوهرات- الشال- الجابوه- الصديري- الحقائب- الأحزمة- القفازات- الجوارب- الأحذية .

وسوف نتناول بالشرح (الحلى والمجوهرات- الحقائب- الأحزمة)

#### ١- الحلى والمجوهرات: Jewelry

هي تلك الأشياء الصغيرة التي تضيف تألقاً على المظهر الخارجي للفرد ويجب عدم التقليل من أهمية الحلى فهي لا تضيف فقط تميزاً للشخصية ولكنها قد تصبح إحدى العلامات المميزة لها. (هدى غازي وآخرون: ٢٠١٧، ٩)

ومن المعروف أن الحلى عادة ما تساهم في إعطاء المظهر الخارجي لمرتدي القيمة الجمالية، كما تساهم أيضاً في إكمال الصورة الخارجية للملبس لدي الفرد، وهي تستخدم بغرض وظيفي كأن يكون لها دور أو جزء أساسي في تكوين الملابس عندما تستخدم في عملية التثبيت

كالمشابك والسلاسل أو تغليف الفتحات الخاصة بالعرابي والأحزمة، هذا بالإضافة إلى دورها الأساسي عندما تستخدم بغرض جمالي عندما تكون مكملة للقطعة الملابسية.

وفي كلتا الحالتين يراعى الاختيار الجيد والمناسب لنوع الحلي وعددها وحجمها حتى نصل إلى تحقيق المظهر الملابسى ذي الذوق الفنى الرفيع.

وتتنوع الحلى بين الأقراط والدلايات والعقود والسلاسل والأساور والمشابك والخواتم وعادة ما تصنع من المعادن الثمينة كالذهب والفضة والأحجار الكريمة كالماس واللؤلؤ والياقوت والأقل قيمة منها المرجان والعقيق وهناك خامات أخرى تستخدم في تصنيع الحلى كالأصداف والأخشاب والجلود والبلاستيك والزجاج والمعادن والعظام وأحياناً الخشب. (زينب عبد الحفيظ فرغلي، ٢٠٠٠ : ٥٠)

## ٢- حقائب اليد: Hand bags

الحقيبة جزء هام من المظهر الخارجى للفرد وهى من المكملات الأساسية التى لا تستغنى عنها المرأة، وعند إختيار الحقيبة يراعى أن يؤخذ فى الاعتبار حجمها، شكلها، لونها، خامتها والمناسبة التى ترتدى فيها لأن كل عنصر من هذه العناصر يمكن أن يؤثر إيجابياً أو سلبياً على المظهر الملابسى للفرد.

وينبغي أن تتسجم خطوط وألوان وخامة الحقيبة مع الملابس لتكون نوعاً من الوحدة والتوافق بينهما، ولا شك أن أشكال وخامات وألوان الحقائب تختلف من وقت لآخر تبعاً للموضة السائدة، حيث أنها تخضع للتجديد والإبتكار فى تصميمها. (نادية محمود خليل، ٢٠٠١ : ١٧)

### أنواع الحقائب: تتنوع الحقائب تبعاً إلى:

- ١- طريقة الحمل: وتنقسم الحقائب تبعاً لطريقة حملها إلى أربع أنواع هي
  - حقائب تحمل فى اليد وتسمى Clutch
  - حقائب تحمل فى الذراع ويطلق عليها Handbag
  - حقائب تحمل فى الكتف تسمى Shoulder bag
  - حقائب تحمل على الظهر تسمى Ruck Sack.
- ٢- خامات التصنيع: تصنع الحقائب من خامات متعددة منها الجلد الطبيعى أو الصناعى، البلاستيك، الحبال، القماش.

٣- **وظيفة ومناسبة الإرتداء:** ترتدى الحقائب في مناسبات عديدة منها العمل، السهرة، السفر، الدراسة. (ماجدة محمد ماضي وآخرون، ٢٠١٧: ٣٨٦)

**العوامل التي يجب مراعاتها عند اختيار الحقائب:** (ماجدة ماضي وآخرون، ٢٠١٧: ٣٨٧)

١- **الحجم:** يجب أن تتلائم الحقائب مع حجم الجسم وتتناسب مع الوظيفة ومناسبة الإرتداء.  
٢- **الشكل:** ينبغي ان ينسجم شكل وخطوط الحقيبة مع الملابس لتكون نوعا من الوحدة والتوافق فيما بينهما.

٣- **اللون:** يجب أن يتناسب لون الحقيبة مع لون الملابس، ويراعى عند شراء الحقيبة الا تحتوي على أكثر من لونين أو ثلاثة على الأكثر لأن كثرة الألوان تقلل من قيمتها وتفقد توازنها.

٤- **الخامة:** يجب أن تتناسب خامه الحقائب مع المناسبة والوظيفة بالإضافة إلى ملازمتها وتكاملها مع باقي مكملات الملابس الأخرى

### ٣- الأحزمة: Belts

تعد من المكملات المفضلة دائما، وتعتبر جزءا هاما من مكملات الملابس، فهي مفيدة لأنها يمكن أن تغير شكل ونسب وطرز المظهر الخارجي للفرد، كما يمكنها تحويل موديل قديم من موسم مضى إلى زى معاصر أنيق، وهي أيضا عملية، وعادة ما تكون سعر مناسب.

وقد اتخذت الأحزمة أشكالا وأحجام متنوعة حيث ظهرت أحزمة ذات تصميمات غير مألوفة وأحجام مختلفة تنسم بالذوق الرقيق، والتي يمكنها أن تضيف أناقة خاصة للمظهر الملابس، ويراعى عند إختيار الأحزمة أن تتناسب مع نوع ومقاييس الجسم لتجعله يبدو أكثر رقة ورشاقة ، ويفضل أن يكون لون الحزام من نفس لون الحقيبة والحذاء ويتوافق في نفس الوقت مع المجموعة اللونية للمظهر الخارجي (نادية محمود خليل، ٢٠٠١: ٢١)

### فن اللاسيه Lace Art

هو عبارة عن الزخرفة بأشرطة خاصة جاهزة تسمى شرائط اللاسيه وأشرطة تسمى سوتاج أو بعض أنواع أخرى من الأشرطة الخاصة به، والتي يمكن استخدامها في هذا النوع من التطريز وهي تتركب على خطوط الرسم الذى يكون عادة مزدوج الخطوط ويتصل بعضها ببعض بواسطة الغرز الخاصة به وهي غرز البريد أى الحواجز أو الأعمدة التي تمر بالخياط ثم يطرز

عليها بغرزة الفستون أو البريد والفينيس معاً، والفينيس عبارة عن الدانتيل الخاصة باللاسيه أو البريد بالبذور أو الركوكو. (دعاء محمد عبود، ٢٠١٦: ٢٥٩)

أنواع اللاسيه: هناك ثلاث أنواع من اللاسيه وهي:

أ- النوع الأول (اللاسيه العادي):

وهي اللاسيه العادي بشرائط القيطان أو شرائط اللاسيه العادية والتي تباع جاهزة ويمكن شرائها من محلات الخياطة المتخصصة. (إيمان حسين عبد العال، ٢٠١٤: ٨٥) وهي عبارة عن أشرطة مصنوعة من خيوط حريرية لامعة بألوان مختلفة ملفوفة بطريقة معينة على حزمة من الخيوط القطنية السمكة نوعاً ما. (إنجي صبري، ٢٠٠٩: ٦١)

ب- النوع الثاني (اللاسيه بشرائط القماش):

وهذا النوع تستخدم شرائط مصنوعة من القماش بدلاً من شرائط اللاسيه وهذه الشرائط تشبه الببيه.

ج- النوع الثالث (اللاسيه الروماني):

يسمى اللاسيه الروماني (أو ما يسمى بالكروشييه الأيرلندي) ويسمى أيضاً الكردون وهذا النوع يستخدم فيه شرائط مشغولة بالكروشييه بدلاً من شرائط اللاسيه الجاهزة. وخطوات عمل اللاسيه واحدة في جميع الأنواع السابقة والاختلاف الوحيد في الشرائط المستخدمة في العمل وفيما يلي سوف نتعرف على طريقة عملهم. (إيمان حسين عبد العال، ٢٠١٤: ٨٥)

الشروط الواجب مراعاتها عند تنفيذ اللاسيه:

- يراعى أن يسرج التصميم مع الخامة المقواة من الأطراف فقط لتجنب التأثير على معالم التصميم.
- عند تثبيت شريط اللاسيه على الباترون الورقي في الزوايا يتم الضغط على شريط اللاسيه بالأصابع ليأخذ نفس الشكل المطلوب.
- يراعى تعدد نقاط البداية والنهاية في بعض التصميمات.
- يراعى أن تكون الخامة المستخدمة في عملية التسريح أو التبطين ذات سمك مناسب لسهولة التنفيذ.
- تستخدم إبرة تطريز رفيعة للمحافظة على الخيوط من التنسيل أثناء عمليات التنفيذ.
- تستخدم في عملية التسريح خيوط حياكة عادية بلون مخالف للون خيط اللاسيه والخلفية لضمان عملية الفك.

- يجب أن تكون عملية التسريح على حافتي شريط اللاسيه للحفاظ عليه من التلف.
- يجب التأكد من أن عملية التسريح تتضمن الخامة المقواة وورقة التصميم معا.
- يراعى عدم عمل عقدة في خيط الكتون بارليه المستخدم في التنفيذ ، حيث أن تثبيت بداية الخيط تكون داخل شريط اللاسيه بطريقة معكوسة من نفس المكان.
- يجب أن تكون خيوط الكتون بارليه المستخدمة في التشبيك من نفس لون قيطان اللاسيه.
- يجب أن تكون غرزة العروة أو الفستونات مشدودة وذلك للمحافظة على شكل التصميم بعد فكه عن طريق ضبط قوة شد هذه الغرزة أثناء تنفيذها. (إنجي صبري، ٢٠٠٩: ٦٨)

### الغرز المستخدمة في عمل اللاسيه:

- ( غرزة عش النحل "السداسية" - غرزة قشر السمك- غرزة النسيج- غرزة رجل الغراب- غرزة الشطرنج- غرزة البريد- غرزة العروة "الفستونات"). (إيمان حسين عبد العال، ٢٠١٤: ٩٣)
- وهناك مجموعة من الاعتبارات التي يجب مراعاتها عند تنفيذ غرز اللاسيه منها: (إنجي صبري، ٢٠٠٩: ٨٥)

- أن تتناسب ألوان خيوط الكتون بارليه مع بعضها البعض ومع شرائط اللاسيه.
- استخدام إبر تطريز رفيعة للحفاظ على شرائط اللاسيه من التسهيل أثناء تنفيذ الغرز.
- عدم عمل عقدة في خيط الكتون بارليه المستخدم في التنفيذ.
- أن تكون غرزة العروة (الفستونات) مشدودة للحفاظ على الشكل النهائي للتصميم.
- أن يتم البدء في تنفيذ أي غرزة من غرز اللاسيه من بداية تكوين الوحدة المطلوب تنفيذ الغرزة بها.
- عند استخدام خيط جانجاء في عمل غرز اللاسيه يفضل البدء بالدرجة الغامقة ليتدرج اللون إلى الفاتح.
- أن يكون تنفيذ غرز اللاسيه في اتجاه واحد.
- تمرير الخيط في وسط شريط اللاسيه للوصول إلى أقرب مكان يتم عمل غرزة فيه.
- عند تنفيذ غرزة مربعات الشطرنج يراعى عدم جذب الخيط بقوة وخاصة الخيوط العمودية.
- ولتنفيذ غرز اللاسيه هناك مجموعة من الأدوات المتطلب توفيرها أثناء عملية التنفيذ منها:
- تصميم لاسيه جاهز لملء المساحات الداخلية به.
- أدوات القص اللازمة.
- خيوط كتون بارليه.
- إبر تطريز.



## استخدامات اللاسيه: (إيمان حسين عبد العال، ٢٠١٤: ٩٦)

تتعدد أشكال اللاسيه حسب طريقة شغله والخامات المستخدمة فيه ، كما يختلف في الغرض المستخدم له حيث يمكن عمل مفارش صغيرة أو المفارش الكبيرة مثل مفارش السفرة أو استخدامه في عمل معلقات والأشغال الفنية الأخرى أو في الملابس، كما يختلف استخدامه من حيث استخدامه منفصلا أو مضاف إلى الأقمشة، ويمكن تقسيم أشكال اللاسيه إلى نوعين: ١ - اللاسيه المنفصل

يستخدم اللاسيه المنفصل في عمل أنواع مختلفة من المفارش بمختلف أنواعها سواء كانت مفارش صغيرة أو كبيرة عن طريق وحدات منفصلة وتجميعها وتشبيكها في النهاية مثل مفارش السفرة ، كما يستخدم في عمل بعض القطع الفنية مثل المعلقات.

## ٢- اللاسيه المتصل بالأقمشة:

يمكن استخدام اللاسيه مضافا للأقمشة مثل المفارش الصغيرة للسفرة أو لزخرفة الوسائد ولعمل قطع فنية وأشغال فنية لتزيين المنزل ، كما يصنع منه مفارش أسرة ومفارش سفرة تشغل من اللاسيه ويضاف إليها القماش كبطانة لها.

## \*العناية باللاسيه:

بعد ان يتم عمل اللاسيه بأجمعه يكوى بالطريقة الآتية:

- يتم وضع قطعة نظيفة مبللة من نسيج عادي على الخلف (أي على الورقة التي تغطي الرسم لتمنع تلوث الأيدي) ثم يكوى اللاسيه للمرة الأولى.
- نقص خيوط السراجة ثم تنزع وبذلك يفصل اللاسيه عن الرسم(الورق المشمع)
- يكوى اللاسيه وحده مرة ثانية على الخلف.

## \*غسل وتنظيف اللاسيه Washing Lace:



- يتم غسل مفارش اللاسيه عند الضرورة يدويا برفق، ويترك ليجف دون عصر، ويكوى بمكواة ساخنة بعد تغطيته بقطعة قماش شاش
- يفضل التنظيف الجاف لمشغولات اللاسيه وإذا تعذر ذلك يمكن غسله ولكن عند الضرورة ، فإذا كان اللاسيه رقيقا تضعه بين قطعتين من شبك النايلون ونغسلهما معا، وبعد غسل اللاسيه يوضع بعناية على شكله فيساعد على جفافه محتفظا بشكله مع الضغط الخفيف بسطح آخر ليأخذ وضعه.

**\* حفظ اللاسيه Keeping the Lace:**

تعد الطريقة الصحيحة لحفظ اللاسيه هو أن نضع كل قطعة بين صحيفتين من الورق المنسوج ، أو يلف حول أسطوانة من هذا الورق الخالي من الأحماض وهذه الطريقة مستعملة في متحف فكتوريا وألبرت وقليل من البيوت والمتاحف الخاصة لديها دواليب للحفظ خالية من الأثرية. (إيمان حسين عبد العال، ٢٠١٤: ٩٦)

**الدراسة والتطبيقات العملية:**

قامت الباحثة بتنفيذ عدد (١٥) من مكملات الملابس المنفصلة (حقيبة - حلى - حزام) وقد راعت الباحثة في التصميمات أن تتناسب السيدات من مختلف الفئات العمرية ولفترات ومناسبات مختلفة كما راعت تعدد الألوان والأشكال والخامات للحصول على منتجات مميزة.

المكمل المنفذ	وصف المكمل المنفذ
<p><b>المنتج الأول</b></p> 	<p>هو عبارة عن طقم من الحلي منفذ من اللاسيه البيج مكون من كولييه وحلق يصلح لجميع الأوقات.</p> <p>الخامات المساعدة: ٢ مسمار للحلق - سلسلة حلقات - قفل للكولييه - خرز لولي.</p>
<p><b>المنتج الثاني</b></p> 	<p>هو عبارة عن طقم من الحلي منفذ من اللاسيه البيج مكون من كولييه وحلق يصلح لجميع الأوقات.</p> <p>الخامات المساعدة: ٢ مسمار للحلق - سلسلة حلقات - قفل للكولييه - كسر خرز.</p>

## المنتج الثالث

هو عبارة عن طقم من الحلي منفض من اللاسيه العسلي مكون من كولييه وحلق وأسورة يصلح لجميع الأوقات.

الخامات المساعدة: ٢ مسمار للحلق - سلسلة حلقات - قفل للكولييه والأسورة - خرز لولي. الغرز المستخدمة: غرزة البريد.



## المنتج الرابع

هو عبارة عن طقم من الحلي منفض من اللاسيه البمبي الجناه مكون من كولييه وحلق يصلح لجميع الأوقات.

الخامات المساعدة: ٢ مسمار للحلق - سلسلة حلقات - قفل للكولييه - كسر خرز.



## المنتج الخامس

هو عبارة عن طقم من الحلي منفض من اللاسيه البيج مكون من كولييه وحلق يصلح لجميع الأوقات.

الخامات المساعدة: ٢ مسمار للحلق - سلسلة حلقات - قفل للكولييه - كسر خرز.



حقيبة يد من اللاسيه البني والكشمير تصلح لجميع الأوقات.

اليد: مصنوعة من سلسلة من المعدن.

الخامات المساعدة: بطانة من قماش الحرير الساتان الكشمير - كبسونه للغلق - خرز.

الغرز المستخدمة: غرزة النسيج - غرزة رجل الغراب - غرزة البريد.

### المنتج السادس



حقيبة يد من اللاسيه البيج تصلح لجميع الأوقات.

اليد: مصنوعة من ضفيرة من شرائط اللاسيه.

الخامات المساعدة: بطانة من قماش الساتان البنفسجي - كبسونه للغلق - خرز كسر.

الغرز المستخدمة: غرزة النسيج - غرزة رجل الغراب .

### المنتج السابع



حقيبة يد من اللاسيه البيج تصلح لجميع الأوقات.




اليد: سلسلة حلقات ذهبي.

الخامات المساعدة: بطانة من قماش الشمواه البني - كبسونه للغلق .

الغرز المستخدمة: غرزة النسيج - غرزة رجل الغراب - غرزة البريد

### المنتج الثامن



<p>حقيبة يد من اللاسيه البمبي والموف الجناه تصلح لجميع الأوقات. اليـد: سلسلة حلقات ذهبي. الخامات المساعدة: بطانة من قماش الساتان البيج- قفل معدني للشنطة. الغرز المستخدمة: غرزة النسيج - غرزة البريد.</p>	<p><b>المنتج التاسع</b></p> 
<p>حقيبة يد من اللاسيه السيمون تصلح لجميع الأوقات. اليـد: سلسلة حلقات فضي. الخامات المساعدة: بطانة من قماش الحرير الساتان السيمون- سوسته- خرز كسر. الغرز المستخدمة: غرزة النسيج - غرزة البريد.</p>	<p><b>المنتج العاشر</b></p> 
<p>حزام للوسط من اللاسيه البمبي. الخامات المساعدة: توكة من الخشب- خرز لولى نصف. الغرز المستخدمة: غرزة النسيج - غرزة قشر السمك.</p>	<p><b>المنتج الحادى عشر</b></p> 

<p>حزام للوسط مضفر من اللاسيه البمبي.</p> <p>الخامات المساعدة: قفل معدني - خرز لولى نصف.</p> <p>الغرز المستخدمة: غرزة قشر السمك - غرزة النسيج.</p>	<p>المنتج الثاني عشر</p> 
<p>حزام للوسط مضفر من اللاسيه البمبي.</p> <p>الخامات المساعدة: خرز كسر - قفل معدني.</p>	<p>المنتج الثالث عشر</p> 
<p>حزام للوسط من اللاسيه البمبي والعسلي.</p> <p>الخامات المساعدة: كسر خرز فضي - قفل للحزام - سلسلة حلقات ذهبي - قفل معدني.</p> <p>الغرز المستخدمة: غرزة النسيج</p>	<p>المنتج الرابع عشر</p> 
<p>حزام للوسط من اللاسيه الذهبي.</p> <p>الخامات المساعدة: قفل معدني - سلسلة ذهبية للحزام.</p> <p>الغرز المستخدمة: غرزة النسيج .</p>	<p>المنتج الخامس عشر</p> 

**الإجراءات المنهجية للدراسة:**

وفي هذا الجزء من البحث تمت الإجابة على تساؤلات البحث فالتساؤل الأول ينص على: ما إمكانية استخدام اللاسية كمصدر لإبتكار تصميمات حديثة من مكملات الملابس؟ وللإجابة على هذا التساؤل قامت الباحثة بتنفيذ (١٥) مكمل منفصل.

وللإجابة على التساؤل الثاني الذي ينص على ما أراء المتخصصين في المكملات المنفذة باستخدام اللاسيه كمصدر للإبتكار وملائمة للناحية الوظيفية؟ قامت الباحثة بعمل إستمارة تقييم المنتجات للمحكمين المتخصصين.

وللإجابة على التساؤل الثالث الذي ينص على ما درجة قبول المكملات المنفذة تصميميا وجماليا وتقنيا في ضوء تقييمات المحكمين؟ قامت الباحثة بعمل إستمارة تقييم المنتجات للمستهلكات

**خطوات تقنين أدوات الدراسة:****١- استبيان تقييم المتخصصين للمنتجات المنفذه:****أولاً: صدق الاستبيان:**

يقصد بصدق الاختبار صحته في قياس ما يدعى أنه يقيسه، والاختبار الصادق يقيس ما وضع لقياسه. وللتحقق من صدق الاستبيان تم الاعتماد علي ثلاث طرق مختلفة وهي: الصدق المنطقي، الصدق الظاهري أو صدق المحكمين، صدق الاتساق الداخلي.

أ- **الصدق المنطقي (صدق المحتوى):** اعتمدت الباحثة في بناء هذا الاستبيان واختيار العبارات المكونة لأبعاده علي الدراسات السابقة التي اتخذت من مكملات الملابس وفن اللاسية موضوعا لها، وكذلك اشنتق بعض عبارات المقياس من بعض المقاييس الخاصة بالدراسات السابقة، سواء بشكل مباشر أو غير مباشر، واستكملت باقي عبارات المقياس من الدراسات التي تناولت أحد جوانب أو أبعاد الدراسة (مكملات الملابس وفن اللاسية)، ويشير هذا الاعتماد علي المصادر السابقة إلي تمتع المقاييس الفرعية المكونة للاستبيان بقدر مقبول ومعقول من الصدق المنطقي وأن الاستبيان صالح للتطبيق.

ب- **الصدق الظاهري أو صدق المحكمين:** تم عرض الاستبيان علي مجموعة من المحكمين المتخصصين في الاقتصاد المنزلي مجال الملابس في الجامعات المصرية، وذلك بغرض

دراسة مفردات كل مجال في ضوء التعريف الإجرائي له، وكذلك الهدف من الاستبيان، وقد أقر المحكمون صلاحية الاستبيان بشكل عام بعد إجراء بعض التعديلات التي إقترحها المحكمون، وقد تم الإبقاء على المفردات التي جاءت نسبة اتفاق المحكمين عليها ٨٦,٦٧٪ فأكثر، وتم حذف بعض العبارات وتعديل بعضها في ضوء الملاحظات التي أبدتها المحكمون؛ حيث انتهى عدد تساؤلات الاستبيان إلى ٢٢ عبارة موزعة على ثلاثة محاور، يمثلون مقاييس فرعية لقياس الجوانب المختلفة لتقييم المنتج (عناصر وأسس التصميم في المنتجات المنفذة ٦ عبارات - الجانب الجمالي والابتكاري في المنتجات المنفذة ٨ عبارات - مستوى الأداء الوظيفي للمكملات المنفذة ٨ عبارات).

**ج- صدق البنائي أو التكويني:** تم حساب معاملات الارتباط بين درجة كل بعد من أبعاد الاستبيان والدرجة الكلية للاستبيان، وذلك لمعرفة مدى ارتباط كل بعد بالدرجة الكلية للاستبيان، ولهدف التحقق من مدى صدق الاستبيان، ويتضح ذلك من خلال جدول التالي.

جدول (١) معاملات الارتباط بين الدرجة الكلية لكل مقياس فرعي والدرجة الكلية للاستبيان

المجال	معامل الارتباط	مستوى الدلالة
عناصر وأسس التصميم في المنتجات المنفذة	٠,٦٨٩	دالة عند ٠,٠١
الجانب الجمالي والابتكاري في المنتجات المنفذة	٠,٧١٢	دالة عند ٠,٠١
مستوى الأداء الوظيفي للمكملات المنفذة	٠,٨٢١	دالة عند ٠,٠١

يتبين من الجدول السابق أن أبعاد الاستبيان تتمتع بمعاملات ارتباط قوية ودالة إحصائياً عند مستوى دلالة أقل من ٠,٠١، وقد تراوحت معاملات الارتباط لمجالات الاستبيان بين (٠,٦٨٩ ، ٠,٨٢١) وهذا دليل كافٍ على أن المقاييس المكونة لأداة الدراسة تتمتع بمعامل صدق عالي.

**د- صدق الاتساق الداخلي:** تم حساب معاملات الارتباط بين درجة كل بعد من أبعاد الاستبيان والدرجة الكلية للاستبيان، وذلك لمعرفة مدى ارتباط كل بعد بالدرجة الكلية للاستبيان، ولهدف التحقق من مدى صدق الاستبيان، ويتضح ذلك من خلال جدول التالي.



جدول (٢) معاملات الارتباط بين درجات عبارات المقياس والدرجة الكلية للمقياس (\*)

مستوى الأداء الوظيفي		الجانب الجمالي والابتكاري		عناصر وأسس التصميم	
معامل الارتباط	رقم العبارة	معامل الارتباط	رقم العبارة	معامل الارتباط	رقم العبارة
٠,٥٩٨	١	٠,٧١٢	١	٠,٥٦٢	١
٠,٦١٢	٢	٠,٧٢١	٢	٠,٦٢١	٢
٠,٧٣١	٣	٠,٦٨٢	٣	٠,٧٦٥	٣
٠,٥٦٧	٤	٠,٧٢١	٤	٠,٤٨٩	٤
٠,٤٥٦	٥	٠,٦٠٥	٥	٠,٥٢١	٥
٠,٧٦١	٦	٠,٦٥٣	٦	٠,٦١٢	٦
٠,٧٢١	٧	٠,٥٢١	٧		
٠,٥٧٤	٨	٠,٧٩٨	٨		

تشير بيانات الجدول السابق إلى أنه تم حساب معامل الارتباط بين درجة كل فقرة مع الدرجة الكلية للمقياس فجاءت قيم معاملات الارتباط الناتجة دالة عند مستوى ٠,٠١ مما يشير إلى اتساق العبارات المكونة للمقياس وصدق محتواها في قياس ما وضعت لقياسه.

#### ثانياً: ثبات الاستبيان:

يقصد بثبات الاستبيان عادة أن يكون علي درجة عالية من الدقة والإتقان والاتساق فيما تزودنا به من بيانات عن سلوك المفحوص، والاختبار الثابت هو الذي يعطي نفس النتائج تقريباً إذا طبق مرتين لفرصتين مختلفتين، وقد تم حساب معامل ثبات المقياس علي عينة قوامها (١٥) محكم، وذلك باستخدام عدة طرق مختلفة، ومن الطرق التي تستخدم لحساب ثبات المقاييس: طريقة إعادة التطبيق لحساب ثبات الاستبيان، طريقة التجزئة النصفية لجتمان، ومعامل ارتباط سبيرمان - براون.

#### أ- طريقة إعادة التطبيق:

تم تطبيق الاستبيان على عينة مكونة من ١٥ مفردة من المحكمين ثم أعيد تطبيقه مرة أخرى على المجموعة نفسها بعد فاصل زمني قدره ثلاثة أسابيع، ثم قامت الباحثة بحساب

معامل الثبات بين درجات المبحوثين في التطبيقين الأول والثاني، وقد أشارت معاملات الارتباط إلي الاتفاق بين الإجابات علي كل بعد من أبعاد الاستبيان بين التطبيق الأول والثاني بنسبة بلغت ٠,٧٩٨، ويتضح ذلك من الجدول التالي:

جدول رقم (٣) معامل ثبات أداة الدراسة وأبعادها المختلفة

م	البعد	عدد العبارات	معامل الثبات	مستوى الدلالة
١	عناصر وأسس التصميم في المنتجات المنفذة	٦	٠,٧١٢	دالة عند ٠,٠١
٢	الجانب الجمالي والابتكاري في المنتجات المنفذة	٨	٠,٦٦٨	دالة عند ٠,٠١
٣	مستوى الأداء الوظيفي للمكملات المنفذة	٨	٠,٧٧٥	دالة عند ٠,٠١
	الدرجة الكلية	٢٢	٠,٧٦٤	دالة عند ٠,٠١

يتضح من الجدول السابق مدى تقارب نسبة الثبات بين الأبعاد المختلفة، كما يتضح أن معاملات ثبات الأبعاد المختلفة قد تراوحت ما بين (٠,٦٦٨ - ٠,٧٧٥) وجميعها معاملات ثبات دالة عند مستوى ٠,٠١، كما يتبين أن معامل ثبات الدرجة الكلية للاستبيان قد بلغ ٠,٧٦٤ وهي نسبة توحى بالثقة في صلاحية الاستبيان كأداة لجمع بيانات الدراسة.

ب- طريقة التجزئة النصفية (S.H) ومعامل ارتباط سبيرمان - براون:

قامت الباحثة بحساب معامل ثبات كل بعد من أبعاد الاستبيان، وحساب معامل ارتباط الأبعاد المكونة للاستبيان مع بعضها وكذلك حساب معامل ارتباط الأبعاد مع الدرجة الكلية للاستبيان وفقا لطريقة التجزئة النصفية لجتمان ومعامل سبيرمان وبراون.

جدول رقم (٤) معامل ثبات الاستبيان وأبعاده وفقا (التجزئة النصفية لجتمان - سبيرمان و براون) .

م	البعد	معامل ارتباط التجزئة النصفية لجتمان	معامل ارتباط سبيرمان - براون
١	عناصر وأسس التصميم في المنتجات المنفذة	٠,٤٩٨	٠,٥٢٢
٢	الجانب الجمالي والابتكاري في المنتجات المنفذة	٠,٥٩٦	٠,٥٥٨
٣	مستوى الأداء الوظيفي للمكملات المنفذة	٠,٦٨٧	٠,٧١٢
*	معامل ارتباط الأبعاد مع بعضها	٠,٦٦٨	٠,٧٢٢
*	ارتباط الأبعاد مع الدرجة الكلية	٠,٧١٢	٠,٧٣٢

يتضح من الجدول السابق أن أبعاد الاستبيان حققت معاملات ثبات علي درجة معقولة ومقبولة علمياً، حيث تراوحت معاملات ثبات الأبعاد وفقاً لمعامل التجزئة النصفية لجتمان ما بين ٠,٤٩٨ - ٠,٦٨٧، بينما تراوح معامل ثبات الأبعاد وفقاً لمعامل ارتباط سبيرمان - براون ما بين ٠,٥٢٢ - ٠,٧١٢، وفيما يتعلق بمعاملات ارتباط الأبعاد مع بعضها فقد كانت ٠,٦٦٨ وفقاً لمعامل ارتباط التجزئة النصفية لجتمان، بينما كانت وفقاً لمعامل سبيرمان - براون ٠,٧٢٢، وهي معاملات ثبات عالية وتدل على ثبات الأبعاد، وفيما يتعلق بمعاملات ارتباط الأبعاد مع الدرجة الكلية للاستبيان فقد كانت ٠,٧١٢ وفقاً لمعاملات ارتباط التجزئة النصفية لجتمان، وبلغت ٠,٧٣٢ وفقاً لمعامل سبيرمان - براون وهي معاملات ثبات عالية وتشير إلى ثبات المقياس وصلاحيته للاستخدام.

### ج- حساب ثبات الاستبيان بطريقة ألفا كرونباخ:

تعتمد معادلة ألفا كرونباخ على تباين بنود المقياس، وتشترط أن تقيس بنود الاختبار سمة واحدة فقط، ولذلك تم حساب معامل الثبات لكل بعد على إنفراد، ثم تم حساب معامل ثبات المقياس ككل، وتم استخدام البرنامج الإحصائي SPSS لحساب معاملات الثبات، حيث تبين أن قيمة ألفا كرونباخ ٠,٧٣٢ وهذا دليل كاف على ثبات المقياس وصلاحيته للتطبيق.

جدول رقم (٥) معامل ثبات أداة الدراسة وأبعادها المختلفة بطريقة ألفا كرونباخ

م	البعد	عدد العبارات	معامل الثبات	مستوى الدلالة
١	عناصر وأسس التصميم في المنتجات المنفذة	٦	٠,٤٦٥	دالة عند ٠,٠١
٢	الجانب الجمالي والابتكاري في المنتجات المنفذة	٨	٠,٤٣٨	دالة عند ٠,٠١
٣	مستوى الأداء الوظيفي للمكملات المنفذة	٨	٠,٤٤٢	دالة عند ٠,٠١
	الدرجة الكلية	٢٢	٠,٧٦٨	دالة عند ٠,٠١

تشير البيانات في الجدول السابق إلى قيم معامل الثبات لإجابات المبحوثين، وتظهر أنها أقل بكثير من معاملات الثبات التي تم حسابها سابقاً، وهذا يرجع إلى قلة عدد فقرات الاختبار في كل بعد، لأن زيادة عدد الفقرات يؤدي إلى شمول أكثر للمحتوى، وبالتالي صدق محتوى مرتفع، والدليل على ذلك قيمة ألفا للمقياس ككل ٠,٧٦٨ حيث ارتفع عدد الفقرات إلى ٢٢ فقرة، وهي دلالة جيدة على صدق وثبات المقياس.

## ٢- خطوات تقنين استبيان تقييم المستهلكين للمنتجات المنفذة:

## أولاً: صدق الاستبيان:

أ- الصدق الظاهري أو صدق المحكمين: تم عرض الاستبيان علي مجموعة من المحكمين المتخصصين في الاقتصاد المنزلي مجال الملابس في الجامعات المصرية، وذلك بغرض دراسة مفردات الاستبيان في ضوء التعريف الإجرائي له، وكذلك الهدف من الاستبيان، وقد أقر المحكمون صلاحية الاستبيان بشكل عام بعد إجراء بعض التعديلات التي إقترحها المحكمون، وقد تم الإبقاء على المفردات التي جاءت نسبة اتفاق المحكمين عليها ٨٦,٦٧٪ فأكثر، وتم حذف بعض العبارات وتعديل بعضها في ضوء الملاحظات التي أبدتها المحكمون؛ حيث انتهى عدد تساؤلات الاستبيان إلى ١١ عبارة لقياس الجوانب المختلفة لتقييم المنتج.

ت- صدق الاتساق الداخلي: تم حساب معاملات الارتباط بين درجة كل عبارة من العبارات المكونة للاستبيان والدرجة الكلية للاستبيان، وذلك لمعرفة مدى ارتباط العبارات بالدرجة الكلية للاستبيان، ولهدف التحقق من مدى صدق الاستبيان، ويتضح ذلك من خلال جدول التالي.

جدول (٦) معاملات الارتباط بين درجات عبارات الاستبيان والدرجة الكلية للاستبيان(\*)

استبيان تقييم المستهلكين للمنتجات المنفذة							
رقم العبارة	معامل الارتباط	رقم العبارة	معامل الارتباط	رقم العبارة	معامل الارتباط	رقم العبارة	معامل الارتباط
١	٠,٥٣٤	٢	٠,٥٦٢	٣	٠,٦٢٤	٤	٠,٥١٣
٥	٠,٤٤٨	٦	٠,٤٤٩	٧	٠,٥٨٢	٨	٠,٤٧٤
٩	٠,٦١٢	١٠	٠,٥١٨	١١	٠,٤٨٢		

تشير بيانات الجدول السابق إلى أنه تم حساب معامل الارتباط بين درجة كل فقرة مع الدرجة الكلية للاستبيان فجاءت قيم معاملات الارتباط الناتجة دالة عند مستوى ٠,٠١ مما يشير إلى اتساق العبارات المكونة للمقياس وصدق محتواها في قياس ما وضعت لقياسه.

ثانياً: ثبات الاستبيان:

أ- طريقة إعادة التطبيق:

تم تطبيق الاستبيان على عينة مكونة من ١٥ مفردة من المحكمين ثم أعيد تطبيقه مرة أخرى على المجموعة نفسها بعد فاصل زمني قدره ثلاثة أسابيع، ثم قامت الباحثة بحساب معامل الثبات بين درجات المبحوثين في التطبيقين الأول والثاني، وقد أشارت معاملات الارتباط إلي الاتفاق بين الإجابات علي كل بعد من أبعاد الاستبيان بين التطبيق الأول والثاني بنسبة بلغت ٠٠,٧٦٩، وهي نسبة توحى بالثقة في صلاحية الاستبيان كأداة لجمع بيانات الدراسة.

ب- طريقة التجزئة النصفية (S.H) ومعامل ارتباط سبيرمان - براون:

قامت الباحثة بحساب معامل ارتباط العبارات المكونة للاستبيان مع بعضها البعض، كما قامت بحساب معامل ارتباط العبارات المكونة للاستبيان مع الدرجة الكلية للاستبيان وفقاً لطريقة التجزئة النصفية لجتمان ومعامل سبيرمان وبراون.

جدول رقم (٧) معامل ثبات الاستبيان وأبعاده وفقاً (التجزئة النصفية لجتمان - سبيرمان و براون) .

م	البعد	معامل ارتباط التجزئة النصفية لجتمان	معامل ارتباط سبيرمان - براون
*	معامل ارتباط العبارات مع بعضها	٠,٦٩٨	٠,٧٢١
*	ارتباط العبارات مع الدرجة الكلية	٠,٧٣٢	٠,٧٥٢

يتضح من الجدول السابق أن العبارات المكونة للاستبيان حققت معاملات ثبات علي درجة معقولة ومقبولة علمياً، حيث تراوحت معاملات ثبات العبارات المكونة للاستبيان مع بعضها فقد كانت ٠,٦٩٨ وفقاً لمعامل ارتباط التجزئة النصفية لجتمان، بينما كانت وفقاً لمعامل سبيرمان - براون ٠,٧٢١، وهي معاملات ثبات عالية وتدل علي ثبات العبارات المكونة للاستبيان، وفيما يتعلق بمعاملات ارتباط العبارات مع الدرجة الكلية للاستبيان فقد كانت ٠,٧٣٢ وفقاً لمعامل ارتباط التجزئة النصفية لجتمان، وبلغت ٠,٧٥٢ وفقاً لمعامل سبيرمان - براون وهي معاملات ثبات عالية وتشير إلي ثبات الاستبيان وصلاحيته للاستخدام.

ج- حساب ثبات الاستبيان بطريقة ألفا كرونباخ:

تعتمد معادلة ألفا كرونباخ على تباين بنود المقياس، وتشتط أن تقيس بنود الاختبار سمة واحدة فقط، وتم استخدام البرنامج الإحصائي SPSS لحساب معاملات الثبات، حيث تبين أن قيمة ألفا كرونباخ ٠,٧٢٣ وهذا دليل كاف على ثبات الاستبيان وصلاحيته للتطبيق.

## عينة الدراسة:

اشتملت عينة الدراسة على فئتين على النحو التالي:

١- **عينة المتخصصين:** وعددهم (١٥) ويقصد بهم السادة المتخصصون من أعضاء هيئة التدريس بكليات الاقتصاد المنزلى قسم الملابس والنسيج وكليات التربية النوعية قسم الاقتصاد المنزلى تخصص الملابس والنسيج، وذلك للتعرف على درجة تقبلهم لإستحداث تصميمات معاصرة لمكملات الملابس باستخدام فن اللاسيه.

٢- **عينة المستهلكين:** وعددهم (٧٠) ويقصد بهم أفراد المجتمع من السيدات، وذلك للتعرف على درجة تقبلهم لإستحداث تصميمات معاصرة لمكملات الملابس باستخدام فن اللاسيه.

## نتائج البحث ومناقشتها:

هذا الجزء يتضمن عرض نتائج الدراسة التطبيقية ومناقشتها بهدف الوقوف على مدى إستحداث تصميمات معاصرة لمكملات الملابس باستخدام فن اللاسيه.

أولاً: النتائج الخاصة بأراء المتخصصين (أعضاء هيئة التدريس) ومناقشتها.

**الفرض الأول:** توجد فروق ذات دلالة إحصائية بين متوسطات درجات المتخصصين على محور عناصر وأسس التصميم كأحد أبعاد استمارة تقييم المنتجات المنفذة.

جدول (٨) تحليل التباين لدراسة معنوية الفروق بين استجابات السادة المتخصصين على التصميمات المنفذة على محور عناصر وأسس التصميم كأحد أبعاد استمارة تقييم المنتجات المنفذة

الدالة	درجة المعنوية	قيمة ف	متوسط المربعات	درجات الحرية	مجموع المربعات	مصدر التباين
دالة عند ٠,٠١	٠,٠٠٢	٩,٥٢٨	٠,١٥٧	١٤	٢,١٩٦	بين التصميمات
			٥,٢٩٧	٢١٠	٥٤,٤٠٠	داخل التصميمات
				٢٢٤	٦٤,٥٩٦	الإجمالى

تشير بيانات الجدول السابق إلي وجود فروق ذات دلالة إحصائية بين مجموعات المتخصصين الذين يمثلون محكمين التصميمات المعاصرة لمكملات الملابس باستخدام فن اللاسيه المنفذة من قبل الباحثة، وذلك علي محور عناصر وأسس التصميم كأحد أبعاد استمارة تقييم المنتجات المنفذة، حيث بلغت قيمة ف ٩,٥٢٨ وهذه القيمة دالة عند مستوى دلالة =

٠,٠١، وهو ما يثبت صحة هذا الفرض والذي ينص على أنه توجد فروق ذات دلالة إحصائية بين متوسطات درجات المتخصصين على محور عناصر وأسس التصميم كأحد أبعاد استمارة تقييم المنتجات المنفذة. والجدول التالي يوضح متوسط درجات إتفاق آراء المحكمين على التصميمات المنفذة. من خلال المتوسطات والانحرافات المعيارية ومعامل الجودة لدرجة تقييم المحكمين للتصميمات المنفذة من حيث عناصر وأسس التصميم كأحد أبعاد استمارة تقييم المنتجات المنفذة.

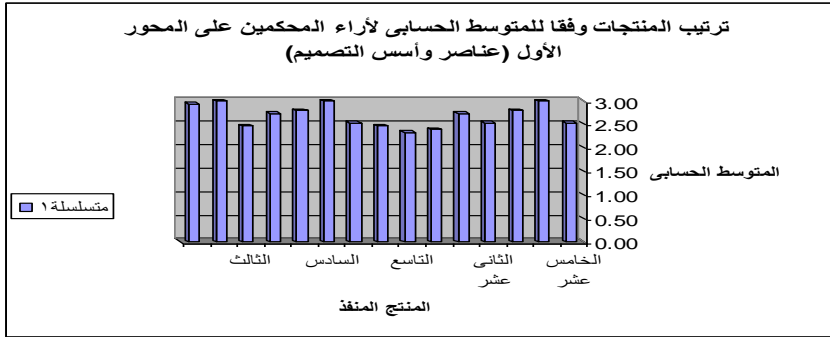
جدول (٩) يوضح ترتيب المنتجات وفقا للمتوسط الحسابي لآراء المحكمين على المحور الأول (عناصر وأسس التصميم) (ن=١٥)

ترتيب المنتج	مستوى التصميم	معامل الجودة	الانحراف المعياري	المتوسط الحسابي	مجموع الأوزان	مستويات المؤشرات			رقم المنتج
						ملائم	إلى حد ما	غير ملائم	
٢	ملائم	٩٧,٦٧	٠,٢٦	٢,٩٣	٤٤	٠	١	١٤	الأول
١	ملائم	١٠٠,٠	٠,٠٠	٣,٠٠	٤٥	٠	٠	١٥	الثاني
٦	ملائم	٨٢,٣٣	٠,٥٢	٢,٤٧	٣٧	٠	٨	٧	الثالث
٤	ملائم	٩١,٠٠	٠,٤٦	٢,٧٣	٤١	٠	٤	١١	الرابع
٣	ملائم	٩٣,٣٣	٠,٤١	٢,٨٠	٤٢	٠	٣	١٢	الخامس
١	ملائم	١٠٠,٠	٠,٠٠	٣,٠٠	٤٥	٠	٠	١٥	السادس
٥	ملائم	٨٤,٣٣	٠,٥٢	٢,٥٣	٣٨	٠	٧	٨	السابع
٦	ملائم	٨٢,٣٣	٠,٥٢	٢,٤٧	٣٧	٠	٨	٧	الثامن
٨	ملائم	٧٧,٦٧	٠,٨٢	٢,٣٣	٣٥	٣	٤	٨	التاسع
٧	ملائم	٨٠,٠٠	٠,٧٤	٢,٤٠	٣٦	٢	٥	٨	العاشر
٤	ملائم	٩١,٠٠	٠,٥٩	٢,٧٣	٤١	١	٢	١٢	الحادي عشر
٥	ملائم	٨٤,٣٣	٠,٦٤	٢,٥٣	٣٨	١	٥	٩	الثاني عشر
٣	ملائم	٩٣,٣٣	٠,٥٦	٢,٨٠	٤٢	١	١	١٣	الثالث عشر
١	ملائم	١٠٠,٠	٠,٠٠	٣,٠٠	٤٥	٠	٠	١٥	الرابع عشر
٥	ملائم	٨٤,٣٣	٠,٥٢	٢,٥٣	٣٨	٠	٧	٨	الخامس عشر

يتضح من الجدول السابق قيمة المتوسط الحسابي والانحراف المعياري ومعامل الجودة والترتيب ودرجة التقييم من مدى قبول عناصر وأسس التصميم في المنتجات المنفذة من وجه نظر المحكمين، حيث كان تقييم درجة القبول من التصميمات مجمعة من وجه نظر المحكمين

(مرتفعة) ، وتراوح الوسط الحسابي لاستجابات المحكمين على التصميمات المعاصرة لمكملات الملابس باستخدام فن اللاسيه بين (٢,٣٣ - ٣,٠٠)، وكان المنتج الثاني والسادس والرابع عشر في الترتيب الأول بالنسبة للتصميمات المعاصرة لمكملات الملابس باستخدام فن اللاسيه، حيث جاء بمتوسط حسابي بلغ ٣,٠٠ وانحراف معياري ٠,٠٠، ومعامل جودة بلغ ١٠٠% ، حيث كان مستوى تقييم المحكمين له بدرجة قبول مرتفعة، وجاء التصميم التصميم الأول في الترتيب الثاني بالنسبة للتصميمات المعاصرة لمكملات الملابس باستخدام فن اللاسيه، حيث جاء بمتوسط حسابي بلغ ٢,٩٣ وانحراف معياري ٠,٢٦، ومعامل جودة بلغ ٩٧,٦٧%، حيث كان مستوى تقييم المحكمين له بدرجة قبول مرتفعة، وجاء التصميم التصميم الخامس والثالث عشر في الترتيب الثالث بالنسبة للتصميمات المعاصرة لمكملات الملابس باستخدام فن اللاسيه، حيث جاء بمتوسط حسابي بلغ ٢,٨٠ وانحراف معياري ٠,٥٦، ومعامل جودة بلغ ٩٣,٣٣%، حيث كان مستوى تقييم المحكمين له بدرجة قبول مرتفعة، وجاء التصميم الرابع والحادي عشر في الترتيب الرابع بالنسبة للتصميمات المعاصرة لمكملات الملابس باستخدام فن اللاسيه، حيث جاء بمتوسط حسابي بلغ ٢,٧٣ وانحراف معياري ٠,٥٩، ومعامل جودة بلغ ٩١,٠٠%، حيث كان مستوى تقييم المحكمين له بدرجة قبول مرتفعة، وجاء التصميم السابع والثاني عشر والخامس عشر في الترتيب الخامس بالنسبة للتصميمات المعاصرة لمكملات الملابس باستخدام فن اللاسيه، حيث جاء بمتوسط حسابي بلغ ٢,٥٣ وانحراف معياري ٠,٥٢، ومعامل جودة بلغ ٨٤,٣٣%، حيث كان مستوى تقييم المحكمين له بدرجة قبول مرتفعة، وجاء التصميم الثالث والثامن في الترتيب السادس بالنسبة للتصميمات المعاصرة لمكملات الملابس باستخدام فن اللاسيه، حيث جاء بمتوسط حسابي بلغ ٢,٤٧ وانحراف معياري ٠,٥٢، ومعامل جودة بلغ ٨٢,٣٣%، حيث كان مستوى تقييم المحكمين له بدرجة قبول مرتفعة، وجاء التصميم العاشر في الترتيب السابع بالنسبة للتصميمات المعاصرة لمكملات الملابس باستخدام فن اللاسيه، حيث جاء بمتوسط حسابي بلغ ٢,٤٠ وانحراف معياري ٠,٧٤، ومعامل جودة بلغ ٨٠,٠٠%، حيث كان مستوى تقييم المحكمين له بدرجة قبول مرتفعة، وجاء التصميم التاسع في الترتيب الثامن بالنسبة للتصميمات المعاصرة لمكملات الملابس باستخدام فن اللاسيه، حيث جاء بمتوسط حسابي بلغ ٢,٣٣ وانحراف معياري ٠,٨٢، ومعامل جودة بلغ ٧٧,٦٧%، حيث كان مستوى تقييم المحكمين له بدرجة قبول مرتفعة. والشكل التالي يوضح ترتيب التصميمات وفقاً لعناصر وأسس التصميم.





شكل رقم (١)

و قد اتفقت نتائج الفرض الاول للدراسة الحالية مع دراسة إيمان عبد العال(٢٠١٤)، ودراسة خيرة الزهراني(٢٠١٥) ، دراسة نسرين محمد(٢٠١٧) ،دراسة هدى غازى (٢٠١٧)، دراسة إنجي صبرى عبد القوى(٢٠١٩) ودراسة رانيا هيكل (٢٠٢١) ، حيث أن المكملات المنفذة تلائم الغرض منها من حيث تحقيق المحور الأول(عناصر وأسس التصميم) وفقا لأراء المحكمين ،فما سبق يتضح ان استخدام شرائط اللاسيه في تنفيذ مكملات الملابس المنفصلة قد حقق عناصر وأسس التصميم من حيث ملائمة شكل وخطوط التصميم مع بعضها البعض وكذلك تحقق الإتزان والوحدة والترابط بين عناصر التصميم في كل المنتجات المنفذة ،كما تحقق التوافق اللوني في المكملات المنفذة وملائمة شكل وحجم الوحدة المستخدمة مع المكملات المنفذة وبهذا قد تم إثبات صحة الفرض الاول .

**الفرض الثاني:** توجد فروق ذات دلالة إحصائية بين متوسطات درجات المتخصصين على محور الجانب الجمالى والابتكارى كأحد أبعاد استمارة تقييم المنتجات المنفذة.

جدول (١٠) تحليل التباين لدراسة معنوية الفروق بين استجابات السادة المتخصصين على التصميمات المنفذة على محور الجانب الجمالى والابتكارى كأحد أبعاد استمارة تقييم المنتجات المنفذة

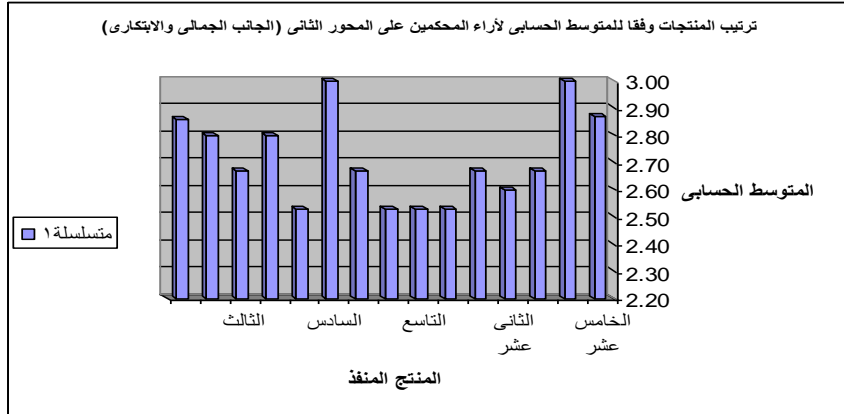
الدالة	درجة المعنوية	قيمة ف	متوسط المربعات	درجات الحرية	مجموع المربعات	مصدر التباين
دالة عند ٠,٠٠١	٠,٠٠٠	١١,٥٢٠	٠,١٧٠	١٤	٢,٣٨٢	بين التصميمات
			٦,٣٢٧	٢١٠	٦١,٦٦٧	داخل التصميمات
				٢٢٤	٧١,٠٤٩	الإجمالى

تشير بيانات الجدول السابق إلي وجود فروق ذات دلالة إحصائية بين مجموعات المتخصصين الذين يمثلون محكمين التصميمات المعاصرة لمكملات الملابس باستخدام فن اللاسيه المنفذة من قبل الباحثة، وذلك علي محور الجانب الجمالي والابتكاري كأحد أبعاد استمارة تقييم المنتجات المنفذة، حيث بلغت قيمة ف ١١,٥٢٠ وهذه القيمة دالة عند مستوى دلالة = ٠,٠٠١، وهو ما يثبت صحة هذا الفرض والذي ينص على أنه توجد فروق ذات دلالة إحصائية بين متوسطات درجات المتخصصين على محور الجانب الجمالي والابتكاري كأحد أبعاد استمارة تقييم المنتجات المنفذة. والجدول التالي يوضح متوسط درجات إتفاق آراء المحكمين على التصميمات المنفذة. من خلال المتوسطات والانحرافات المعيارية ومعامل الجودة لدرجة تقييم المحكمين للتصميمات المنفذة من حيث الجانب الجمالي والابتكاري كأحد أبعاد استمارة تقييم المنتجات المنفذة.

جدول (١١) يوضح ترتيب المنتجات وفقا للمتوسط الحسابي لآراء المحكمين على المحور الثاني (الجانب الجمالي والابتكاري) (ن=١٥)

رقم المنتج	مستويات المؤشرات			مجموع الأوزان	المتوسط الحسابي	الانحراف المعياري	معامل الجودة	مستوى التصميم	ترتيب المنتج
	ملائم	إلى حد ما	غير ملائم						
الأول	١٣	٢	٠	٤٣	٢,٨٦	٠,٣٥	٩٥,٣٣	ملائم	٣
الثاني	١٣	١	١	٤٢	٢,٨٠	٠,٥٦	٩٣,٣٣	ملائم	٤
الثالث	١١	٣	١	٤٠	٢,٦٧	٠,٦٢	٨٩,٠٠	ملائم	٥
الرابع	١٢	٣	٠	٤٢	٢,٨٠	٠,٤١	٩٣,٣٣	ملائم	٤
الخامس	١٠	٣	٢	٣٨	٢,٥٣	٠,٧٤	٨٤,٣٣	ملائم	٧
السادس	١٥	٠	٠	٤٥	٣,٠٠	٠,٠٠	١٠٠,٠٠	ملائم	١
السابع	١٥	٥	٠	٤٠	٢,٦٧	٠,٤٩	٨٩,٠٠	ملائم	٥
الثامن	٩	٥	١	٣٨	٢,٥٣	٠,٦٤	٨٤,٣٣	ملائم	٧
التاسع	٩	٥	١	٣٨	٢,٥٣	٠,٦٤	٨٤,٣٣	ملائم	٧
العاشر	١٠	٣	٢	٣٨	٢,٥٣	٠,٧٤	٨٤,٣٣	ملائم	٧
الحادي عشر	٩	٤	٢	٣٧	٢,٦٧	٠,٧٤	٨٩,٠٠	ملائم	٥
الثاني عشر	١٠	٤	١	٣٩	٢,٦٠	٠,٦٣	٨٦,٦٧	ملائم	٦
الثالث عشر	١١	٣	١	٤٠	٢,٦٧	٠,٦٢	٨٩,٠٠	ملائم	٥
الرابع عشر	١٥	٠	٠	٤٥	٣,٠٠	٠,٠٠	١٠٠,٠٠	ملائم	١
الخامس عشر	١٣	٢	٠	٤٣	٢,٨٧	٠,٣٥	٩٥,٦٧	ملائم	٢

يتضح من الجدول السابق قيمة المتوسط الحسابي والانحراف المعياري ومعامل الجودة والترتيب ودرجة التقييم من مدى قبول الجانب الجمالي والابتكاري في المنتجات المنفذة من وجه نظر المحكمين، حيث كان تقييم درجة القبول من التصميمات مجمعة من وجه نظر المحكمين (مرتفعة) ، وتراوح الوسط الحسابي لاستجابات المحكمين على التصميمات المعاصرة لمكلمات الملابس باستخدام فن اللاسيه بين (٢,٥٣ - ٣,٠٠)، وكان المنتج الثاني والسادس والرابع عشر في الترتيب الأول بالنسبة للتصميمات المعاصرة لمكلمات الملابس باستخدام فن اللاسيه، حيث جاء بمتوسط حسابي بلغ ٣,٠٠ وانحراف معياري ٠,٠٠، ومعامل جودة بلغ ١٠٠% ، حيث كان مستوى تقييم المحكمين له بدرجة قبول مرتفعة، وجاء التصميم الخامس عشر في الترتيب الثاني بالنسبة للتصميمات المعاصرة لمكلمات الملابس باستخدام فن اللاسيه، حيث جاء بمتوسط حسابي بلغ ٢,٨٧ وانحراف معياري ٠,٣٥، ومعامل جودة بلغ ٩٥,٦٧%، حيث كان مستوى تقييم المحكمين له بدرجة قبول مرتفعة، وجاء التصميم الأول في الترتيب الثالث بالنسبة للتصميمات المعاصرة لمكلمات الملابس باستخدام فن اللاسيه، حيث جاء بمتوسط حسابي بلغ ٢,٨٦ وانحراف معياري ٠,٣٥، ومعامل جودة بلغ ٩٥,٣٣%، حيث كان مستوى تقييم المحكمين له بدرجة قبول مرتفعة، وجاء التصميم الثاني والرابع في الترتيب الرابع بالنسبة للتصميمات المعاصرة لمكلمات الملابس باستخدام فن اللاسيه، حيث جاء بمتوسط حسابي بلغ ٢,٨٠ وانحراف معياري ٠,٥٦، ومعامل جودة بلغ ٩٣,٣٣%، حيث كان مستوى تقييم المحكمين له بدرجة قبول مرتفعة، وجاء التصميم الثالث والسابع والحادي عشر والثالث عشر في الترتيب الخامس بالنسبة للتصميمات المعاصرة لمكلمات الملابس باستخدام فن اللاسيه، حيث جاء بمتوسط حسابي بلغ ٢,٦٧ وانحراف معياري ٠,٦٢، ومعامل جودة بلغ ٨٩,٠٠%، حيث كان مستوى تقييم المحكمين له بدرجة قبول مرتفعة، وجاء التصميم الثاني عشر في الترتيب السادس بالنسبة للتصميمات المعاصرة لمكلمات الملابس باستخدام فن اللاسيه، حيث جاء بمتوسط حسابي بلغ ٢,٦٠ وانحراف معياري ٠,٦٣، ومعامل جودة بلغ ٨٦,٦٧%، حيث كان مستوى تقييم المحكمين له بدرجة قبول مرتفعة، وجاء التصميم الخامس والثامن والتاسع والعاشر في الترتيب السابع بالنسبة للتصميمات المعاصرة لمكلمات الملابس باستخدام فن اللاسيه، حيث جاء بمتوسط حسابي بلغ ٢,٥٣ وانحراف معياري ٠,٦٤، ومعامل جودة بلغ ٨٤,٣٣%، حيث كان مستوى تقييم المحكمين له بدرجة قبول مرتفعة.



شكل رقم (٢)

وقد اتفقت نتائج الفرض الثاني للدراسة الحالية مع دراسة رانيا هيكل (٢٠٢١) ، دراسة شهيرة عبد الهادي (٢٠٢٠) ، ودراسة صافيناز محمد (٢٠٢٠) ، دراسة شيماء ناصف (٢٠١٩) ، دراسة إنجي صبرى عبد القوى (٢٠١٩) ، دراسة أمل عبد السميع ورشا الجوهري (٢٠١٨) ، دراسة أسماء على (٢٠١٨) دراسة ماجدة ماضى (٢٠١٧) ، دراسة هدى غازي (٢٠١٧) ، دراسة دعاء عبود (٢٠١٦) ودراسة خيرة الزهراني (٢٠١٥) ودراسة إيمان عبد العال (٢٠١٤) ، حيث أن المكملات المنفذة تلائم الغرض منها من حيث تحقيق المحور الثاني (الجانب الجمالي والإبتكاري) وفقا لأراء المحكمين ، فمما سبق يتضح ان استخدام شرائط اللاسيه في تنفيذ مكملات الملابس المنفصلة قد حقق الجانب الجمالي والإبتكاري من حيث أن استخدام شرائط اللاسيه قد حقق الحدائة والإبتكار والتنوع والتناغم والترابط في التصميم والمكمل المنفذ وكذلك مناسبة حجم شرائط اللاسيه مع المساحة الكلية للتصميم وتوافق الألوان والغرز المستخدمة وبهذا قد تم إثبات صحة الفرض الثاني .

الفرض الثالث: توجد فروق ذات دلالة إحصائية بين متوسطات درجات المتخصصين على محور مستوى الأداء الوظيفي كأحد أبعاد استمارة تقييم المنتجات المنفذة.

جدول (١٢) تحليل التباين لدراسة معنوية الفروق بين استجابات السادة المتخصصين على التصميمات المنفذة على محور مستوى الأداء الوظيفي كأحد أبعاد استمارة تقييم المنتجات المنفذة

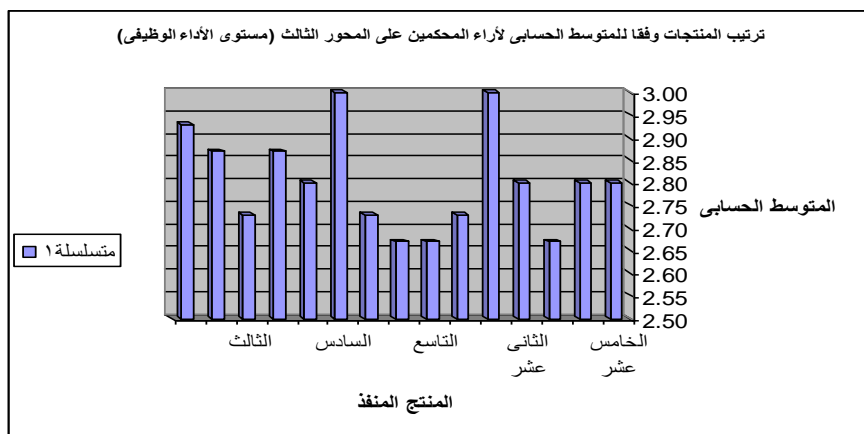
مصدر التباين	مجموع المربعات	درجات الحرية	متوسط المربعات	قيمة ف	درجة المعنوية	الدلالة
بين التصميمات	٢,١٩٦	١٤	٠,١٥٧	٩,٦٦٩	٠,٠٠٣	دالة عند ٠,٠١
داخل التصميمات	٤١,٢٠٠	٢١٠	٨,٢٣٤			
الإجمالي	٥١,٣٩٦	٢٢٤				

تشير بيانات الجدول السابق إلي وجود فروق ذات دلالة إحصائية بين مجموعات المتخصصين الذين يمثلون محكمين التصميمات المعاصرة لمكلمات الملابس باستخدام فن اللاسيه المنفذة من قبل الباحثة، وذلك علي محور مستوى الأداء الوظيفي كأحد أبعاد استمارة تقييم المنتجات المنفذة، حيث بلغت قيمة ف ٩,٦٦٩ وهذه القيمة دالة عند مستوى دلالة = ٠,٠١، وهو ما يثبت صحة هذا الفرض والذي ينص على أنه توجد فروق ذات دلالة إحصائية بين متوسطات درجات المتخصصين على محور مستوى الأداء الوظيفي كأحد أبعاد استمارة تقييم المنتجات المنفذة. والجدول التالي يوضح متوسط درجات إتفاق آراء المحكمين على التصميمات المنفذة. من خلال المتوسطات والانحرافات المعيارية ومعامل الجودة لدرجة تقييم المحكمين للتصميمات المنفذة من حيث مستوى الأداء الوظيفي كأحد أبعاد استمارة تقييم المنتجات المنفذة.

جدول (١٣) يوضح ترتيب المنتجات وفقا للمتوسط الحسابي لآراء المحكمين على المحور الثالث (مستوى الأداء الوظيفي) (ن=١٥)

رقم المنتج	مستويات المؤشرات			مجموع الأوزان	المتوسط الحسابي	الانحراف المعياري	معامل الجودة	مستوى التصميم	ترتيب المنتج
	ملائم	إلى حد ما	غير ملائم						
الأول	١٤	١	٠	٤٤	٢,٩٣	٠,٢٦	٩٧,٦٧	ملائم	٢
الثاني	١٤	١	٠	٤٣	٢,٨٧	٠,٥٢	٩٥,٦٧	ملائم	٣
الثالث	١٢	٢	١	٤١	٢,٧٣	٠,٥٩	٩١,٠٠	ملائم	٥
الرابع	١٣	٢	٠	٤٣	٢,٨٧	٠,٣٥	٩٥,٦٧	ملائم	٣
الخامس	١٢	٣	٠	٤٢	٢,٨٠	٠,٤١	٩٣,٣٣	ملائم	٤
السادس	١٥	٠	٠	٤٥	٣,٠٠	٠,٠٠	١٠٠,٠٠	ملائم	١
السابع	١١	٤	٠	٤١	٢,٧٣	٠,٤٦	٩١,٠٠	ملائم	٥
الثامن	١١	٣	١	٤٠	٢,٦٧	٠,٦٢	٨٩,٠٠	ملائم	٦
التاسع	١١	٣	١	٤٠	٢,٦٧	٠,٦٢	٨٩,٠٠	ملائم	٦
العاشر	١١	٤	٠	٤١	٢,٧٣	٠,٤٦	٩١,٠٠	ملائم	٥
الحادى عشر	١٥	٠	٠	٤٥	٣,٠٠	٠,٠٠	١٠٠,٠٠	ملائم	١
الثانى عشر	١٢	٣	٠	٤٢	٢,٨٠	٠,٤١	٩٣,٣٣	ملائم	٤
الثالث عشر	١٢	١	٢	٤٠	٢,٦٧	٠,٧٢	٨٩,٠٠	ملائم	٦
الرابع عشر	١٣	١	١	٤٢	٢,٨٠	٠,٥٦	٩٣,٣٣	ملائم	٤
الخامس عشر	١٣	١	١	٤٢	٢,٨٠	٠,٥٦	٩٣,٣٣	ملائم	٤

يتضح من الجدول السابق قيمة المتوسط الحسابي والانحراف المعياري ومعامل الجودة والترتيب ودرجة التقييم من مدى قبول مستوى الأداء الوظيفي في المنتجات المنفذة من وجه نظر المحكمين، حيث كان تقييم درجة القبول من التصميمات مجمعة من وجه نظر المحكمين (مرتفعة) ، وتراوح الوسط الحسابي لاستجابات المحكمين على التصميمات المعاصرة لمكلمات الملابس باستخدام فن اللاسيه بين (٢,٦٧ - ٣,٠٠)، وكان المنتج السادس والحادي عشر في الترتيب الأول بالنسبة للتصميمات المعاصرة لمكلمات الملابس باستخدام فن اللاسيه، حيث جاء بمتوسط حسابي بلغ ٣,٠٠ وانحراف معياري ٠,٠٠، ومعامل جودة بلغ ١٠٠% ، حيث كان مستوى تقييم المحكمين له بدرجة قبول مرتفعة، وجاء التصميم الأول في الترتيب الثاني بالنسبة للتصميمات المعاصرة لمكلمات الملابس باستخدام فن اللاسيه، حيث جاء بمتوسط حسابي بلغ ٢,٩٣ وانحراف معياري ٠,٢٦، ومعامل جودة بلغ ٩٧,٦٧%، حيث كان مستوى تقييم المحكمين له بدرجة قبول مرتفعة، وجاء التصميم الثاني والرابع في الترتيب الثالث بالنسبة للتصميمات المعاصرة لمكلمات الملابس باستخدام فن اللاسيه، حيث جاء بمتوسط حسابي بلغ ٢,٨٧ وانحراف معياري ٠,٥٢، ومعامل جودة بلغ ٩٥,٦٧%، حيث كان مستوى تقييم المحكمين له بدرجة قبول مرتفعة، وجاء التصميم الثاني عشر والرابع عشر والخامس عشر في الترتيب الرابع بالنسبة للتصميمات المعاصرة لمكلمات الملابس باستخدام فن اللاسيه، حيث جاء بمتوسط حسابي بلغ ٢,٨٠ وانحراف معياري ٠,٥٦، ومعامل جودة بلغ ٩٣,٣٣%، حيث كان مستوى تقييم المحكمين له بدرجة قبول مرتفعة، وجاء التصميم الثالث والسابع والعاشر في الترتيب الخامس بالنسبة للتصميمات المعاصرة لمكلمات الملابس باستخدام فن اللاسيه، حيث جاء بمتوسط حسابي بلغ ٢,٧٣ وانحراف معياري ٠,٤٦، ومعامل جودة بلغ ٩١,٠٠%، حيث كان مستوى تقييم المحكمين له بدرجة قبول مرتفعة، وجاء التصميم الثامن والتاسع والثالث عشر في الترتيب السادس بالنسبة للتصميمات المعاصرة لمكلمات الملابس باستخدام فن اللاسيه، حيث جاء بمتوسط حسابي بلغ ٢,٦٧ وانحراف معياري ٠,٦٢، ومعامل جودة بلغ ٨٩,٠٠%، حيث كان مستوى تقييم المحكمين له بدرجة قبول مرتفعة.



شكل رقم (٣)

وقد اتفقت نتائج الفرض الثالث للدراسة الحالية مع دراسة رانيا هيكل (٢٠٢١)، ودراسة صافيناز محمد (٢٠٢٠)، دراسة شيماء ناصف (٢٠١٩)، دراسة إنجي صبرى عبد القوى (٢٠١٩)، دراسة أمل عبد السميع ورشا الجوهرى (٢٠١٨)، دراسة أسماء على (٢٠١٨)، دراسة ماجدة ماضى (٢٠١٧)، دراسة خيرة الزهراني (٢٠١٥) ودراسة إيمان عبد العال (٢٠١٤)، حيث أن المكملات المنفذة تلائم الغرض منها من حيث تحقيق المحور الثالث (الأداء الوظيفي) وفقا لأراء المحكمين، فمما سبق يتضح ان استخدام شرائط اللاسيه في تنفيذ مكملات الملابس المنفصلة قد حقق الجانب الوظيفي من حيث أن استخدام شرائط اللاسيه والخامات والأدوات المساعدة قد حقق ثبات سطحي للمنتجات المنفذة كذلك دقة تنفيذ الغرز وتربطها مع شرائط اللاسيه وأيضا تحقيق المكملات المنفذة للغرض المطلوب وبهذا قد تم إثبات صحة الفرض الثالث.

الفرض الرابع: توجد فروق ذات دلالة إحصائية بين متوسطات درجات المتخصصين على جميع محاور استمارة تقييم المنتجات المنفذة.

جدول (١٤) تحليل التباين لدراسة معنوية الفروق بين استجابات السادة المتخصصين على التصميمات المنفذة على جميع محاور استمارة تقييم المنتجات المنفذة

مصدر التباين	مجموع المربعات	درجات الحرية	متوسط المربعات	قيمة ف	درجة المعنوية	الدلالة
بين التصميمات	٤,٩٢٧	١٤	٠,٣٥٢	١٣,٢٦٢	٠,٠٠٠	دالة عند ٠,٠٠١
داخل التصميمات	١٧٤,٠٠٠	٦٦٠	١٢,٢٧٩			
الإجمالي	١٨٨,٩٢٧	٦٧٤				

تشير بيانات الجدول السابق إلي وجود فروق ذات دلالة إحصائية بين مجموعات المتخصصين الذين يمثلون محكمين التصميمات المعاصرة لمكلمات الملابس باستخدام فن اللاسيه المنفذة من قبل الباحثة، وذلك علي جميع محاور استمارة تقييم المنتجات المنفذة، حيث بلغت قيمة ف ١٣,٢٦٢ وهذه القيمة دالة عند مستوى دلالة = ٠,٠٠١، وهو ما يثبت صحة هذا الفرض والذي ينص على أنه توجد فروق ذات دلالة إحصائية بين متوسطات درجات المتخصصين على جميع محاور استمارة تقييم المنتجات المنفذة. والجدول التالي يوضح متوسط درجات إتفاق آراء المحكمين على التصميمات المنفذة. من خلال المتوسطات والانحرافات المعيارية ومعامل الجودة لدرجة تقييم المحكمين للتصميمات المنفذة على جميع محاور استمارة تقييم المنتجات المنفذة.

جدول (١٥) يوضح ترتيب المنتجات وفقا للمتوسط الحسابي لآراء المحكمين على جميع المحاور

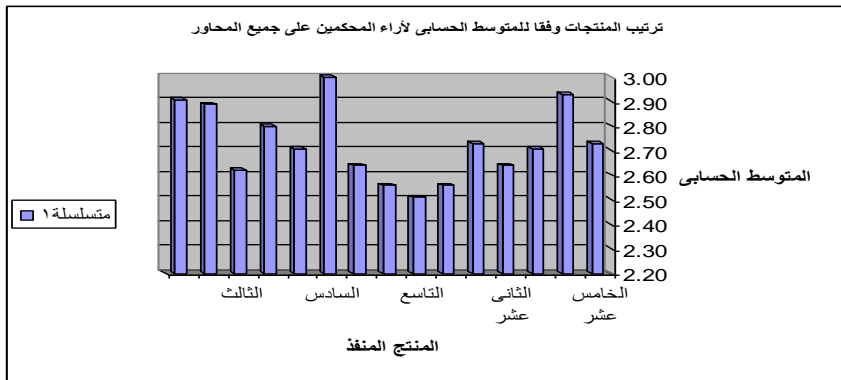
(ن=١٥)

رقم المنتج	مستويات المؤشرات			مجموع الأوزان	المتوسط الحسابي	الانحراف المعياري	معامل الجودة	مستوى التصميم	ترتيب المنتج
	ملائم	إلى حدما	غير ملائم						
الأول	٤١	٤	٠	١٣١	٢,٩١	٠,٢٩	٩٧,٠٠	ملائم	٣
الثاني	٤٢	١	٢	١٣٠	٢,٨٩	٠,٤٤	٩٦,٣٣	ملائم	٤
الثالث	٣٠	١٣	٢	١١٨	٢,٦٢	٠,٥٧	٨٧,٣٣	ملائم	٩
الرابع	٣٦	٩	٠	١٢٦	٢,٨٠	٠,٤٠	٩٣,٣٣	ملائم	٥
الخامس	٣٤	٩	٢	١٢٢	٢,٧١	٠,٥٥	٩٠,٣٣	ملائم	٧
السادس	٤٥	٠	٠	١٣٥	٣,٠٠	٠,٠٠	١٠٠,٠٠	ملائم	١
السابع	٢٩	١٦	٠	١١٩	٢,٦٤	٠,٤٨	٨٨,٠٠	ملائم	٨
الثامن	٢٧	١٦	٢	١١٥	٢,٥٦	٠,٥٩	٨٥,٣٣	ملائم	١٠
التاسع	٢٨	١٢	٥	١١٣	٢,٥١	٠,٦٩	٨٣,٦٧	ملائم	١١
العاشر	٢٩	١٢	٤	١١٥	٢,٥٦	٠,٦٦	٨٥,٣٣	ملائم	١٠
الحادي عشر	٣٦	٦	٣	١٢٣	٢,٧٣	٠,٥٨	٩١,٠٠	ملائم	٦
الثاني عشر	٣١	١٢	٢	١١٩	٢,٦٤	٠,٥٧	٨٨,٠٠	ملائم	٨
الثالث عشر	٣٦	٥	٤	١٢٢	٢,٧١	٠,٦٣	٩٠,٣٣	ملائم	٧
الرابع عشر	٤٣	١	١	١٣٢	٢,٩٣	٠,٣٣	٩٧,٦٧	ملائم	٢
الخامس عشر	٣٤	١٠	١	١٢٣	٢,٧٣	٠,٤٩	٩١,٠٠	ملائم	٦



يتضح من الجدول السابق قيمة المتوسط الحسابي والانحراف المعياري ومعامل الجودة والترتيب ودرجة تقييم المحكمين للمنتجات المنفذة على جميع محاور الاستبيان، حيث كان تقييم درجة القبول من التصميمات مجمعة من وجه نظر المحكمين (مرتفعة)، وتراوح الوسط الحسابي لاستجابات المحكمين على التصميمات المعاصرة لمكملات الملابس باستخدام فن اللاسيه على المحاور مجمعة بين (٢,٥١ - ٣,٠٠)، وكان المنتج السادس في الترتيب الأول بالنسبة للتصميمات المعاصرة لمكملات الملابس باستخدام فن اللاسيه، حيث جاء بمتوسط حسابي بلغ ٣,٠٠ وانحراف معياري ٠,٠٠، ومعامل جودة بلغ ١٠٠%، حيث كان مستوى تقييم المحكمين له بدرجة قبول مرتفعة، وجاء التصميم الرابع عشر في الترتيب الثاني بالنسبة للتصميمات المعاصرة لمكملات الملابس باستخدام فن اللاسيه، حيث جاء بمتوسط حسابي بلغ ٢,٩٣ وانحراف معياري ٠,٣٣، ومعامل جودة بلغ ٩٧,٦٧%، حيث كان مستوى تقييم المحكمين له بدرجة قبول مرتفعة، وجاء التصميم الأول في الترتيب الثالث بالنسبة للتصميمات المعاصرة لمكملات الملابس باستخدام فن اللاسيه، حيث جاء بمتوسط حسابي بلغ ٢,٩١ وانحراف معياري ٠,٢٩، ومعامل جودة بلغ ٩٧,٠٠%، حيث كان مستوى تقييم المحكمين له بدرجة قبول مرتفعة، وجاء التصميم الثاني في الترتيب الرابع بالنسبة للتصميمات المعاصرة لمكملات الملابس باستخدام فن اللاسيه، حيث جاء بمتوسط حسابي بلغ ٢,٨٩ وانحراف معياري ٠,٤٤، ومعامل جودة بلغ ٩٦,٣٣%، حيث كان مستوى تقييم المحكمين له بدرجة قبول مرتفعة، وجاء التصميم الرابع في الترتيب الخامس بالنسبة للتصميمات المعاصرة لمكملات الملابس باستخدام فن اللاسيه، حيث جاء بمتوسط حسابي بلغ ٢,٨٠ وانحراف معياري ٠,٤٠، ومعامل جودة بلغ ٩٣,٣٣%، حيث كان مستوى تقييم المحكمين له بدرجة قبول مرتفعة، وجاء التصميم الحادي عشر والخامس عشر في الترتيب السادس بالنسبة للتصميمات المعاصرة لمكملات الملابس باستخدام فن اللاسيه، حيث جاء بمتوسط حسابي بلغ ٢,٧٣ وانحراف معياري ٠,٤٩، ومعامل جودة بلغ ٩١,٠٠%، حيث كان مستوى تقييم المحكمين له بدرجة قبول مرتفعة، وجاء التصميم الخامس والثالث عشر في الترتيب السابع بالنسبة للتصميمات المعاصرة لمكملات الملابس باستخدام فن اللاسيه، حيث جاء بمتوسط حسابي بلغ ٢,٧١ وانحراف معياري ٠,٦٣، ومعامل جودة بلغ ٩٠,٣٣%، حيث كان مستوى تقييم المحكمين له بدرجة قبول مرتفعة، وجاء التصميم السابع والثاني عشر في الترتيب الثامن بالنسبة للتصميمات المعاصرة لمكملات الملابس باستخدام فن اللاسيه، حيث جاء بمتوسط حسابي بلغ ٢,٦٤ وانحراف معياري ٠,٥٧، ومعامل جودة بلغ ٨٨,٠٠%، حيث كان مستوى تقييم المحكمين له بدرجة قبول مرتفعة، وجاء التصميم

الثالث في الترتيب التاسع بالنسبة للتصميمات المعاصرة لمكلمات الملابس باستخدام فن اللاسيه، حيث جاء بمتوسط حسابي بلغ ٢,٦٢ وانحراف معياري ٠,٥٧ ومعامل جودة بلغ ٨٧,٣٣%، حيث كان مستوى تقييم المحكمين له بدرجة قبول مرتفعة، وجاء التصميم الثامن والعاشر في الترتيب العاشر بالنسبة للتصميمات المعاصرة لمكلمات الملابس باستخدام فن اللاسيه، حيث جاء بمتوسط حسابي بلغ ٢,٥٦ وانحراف معياري ٠,٦٦ ومعامل جودة بلغ ٨٥,٣٣%، حيث كان مستوى تقييم المحكمين له بدرجة قبول مرتفعة، وجاء التصميم التاسع في الترتيب الحادي عشر بالنسبة للتصميمات المعاصرة لمكلمات الملابس باستخدام فن اللاسيه، حيث جاء بمتوسط حسابي بلغ ٢,٥١ وانحراف معياري ٠,٦٩ ومعامل جودة بلغ ٨٣,٦٧%، حيث كان مستوى تقييم المحكمين له بدرجة قبول مرتفعة.



شكل رقم (٤)

## ثانياً: النتائج الخاصة بأراء المستهلكين.

**الفرض الخامس:** توجد فروق ذات دلالة إحصائية بين متوسطات درجات المستهلكين على استمارة تقييم المنتجات المنفذة.

جدول (١٦) يوضح متوسط درجات إتفاق أراء المستهلكين على المنتجات المنفذة (ن=٧٠)

متوسط درجات إتفاق أراء المستهلكين على المنتجات المنفذة															عناصر الاستبيان	
المنتج	المنتج	المنتج	المنتج	المنتج	المنتج	المنتج	المنتج	المنتج	المنتج	المنتج	المنتج	المنتج	المنتج	المنتج	المنتج	ن
١٥	١٤	١٣	١٢	١١	١٠	٩	٨	٧	٦	٥	٤	٣	٢	١		
٢,٦	٣,٠	٢,٩	٢,٦	٢,٦	٢,٣	٢,٤	٢,٧٩	٢,٩	٣,٠	٣,٠	٢,٨	٣,٠	٣,٠	٢,٥	مناسبة المنتج للذوق العام	
٢	٠	٢	٨	٢	٩	٦		٣	٠	٠	٥	٠	٠	٨		
٣,٠	٣,٠	٢,٧	٢,٤	٢,٨	٢,٤	٢,٤	٢,٤١	٢,٩	٣,٠	٢,٩	٢,٨	٣,٠	٣,٠	٢,٧	تناسق المظهر العام للمنتج	
٠	٠	٧	١	٥	٧	١		١	٠	٧	٣	٠	٠	٢		
٣,٠	٣,٠	٢,٧	٢,٤	٢,٨	٢,٥	٢,٤	٢,٢٤	٢,٩	٣,٠	٢,٩	٢,٧	٢,٩	٣,٠	٢,٦	توافق وإنسجام ألوان الخامات مع بعضها البعض	
٠	٠	٨	٢	٦	١	٢	٥	٢	٠	٨	٨	٧	٠	٥		
٢,٨	٣,٠	٢,٦	٢,٤	٢,٨	٢,٤	٢,٥	٢,٣٨	٢,٩	٣,٠	٢,٩	٢,٩	٢,٨	٣,٠	٢,٦	مسايرة المنتج المنفذ للموضة	
٦	٠	٨	٨	٤	٨	٢		٨	٠	٦	٢	٩	٠	٢		
٢,٩	٣,٠	٢,٩	٢,٥	٢,٨	٢,٥	٢,٤	٢,٣٧	٢,٩	٣,٠	٢,٩	٢,٩	٢,٩	٣,٠	٢,٥	تحقيق المنتج للغرض المطلوب	
٩	٠	١	٣	١	٣	٦		٦	٠	٦	١	١	٠	٨		
٢,٥	٣,٠	٢,٩	٢,٧	٢,٧	٢,٤	٢,٦	٢,٤١	٢,٩	٣,٠	٢,٩	٢,٥	٢,٩	٣,٠	٢,٨	إحتواء المنتج على فكرة جديدة ومبتكرة	
٢	٠	٣	٥	٩	٥	٢		٦	٠	٥	٧	٢	٠	٧		

٢,٤ ٦	٣,٠ ٠	٢,٧ ٤	٢,٧ ٨	٢,٩ ١	٢,٦ ٢	٢,٦ ٣	٢,٤٢	٢,٩ ٥	٣,٠ ٠	٣,٠ ٠	٢,٦ ٢	٣,٠ ٠	٣,٠ ٠	٢,٧ ٨	إقبال المستهلك لإقتناء المنتج
٢,٤ ٥	٣,٠ ٠	٢,٧ ٣	٢,٨ ١	٢,٩ ٢	٢,٤ ١	٢,٥ ٨	٢,٤١	٣,٠ ٠	٣,٠ ٠	٣,٠ ٠	٢,٦ ٢	٣,٠ ٠	٣,٠ ٠	٢,٨ ٧	مناسبة
٢,٤ ٦	٣,٠ ٠	٢,٨ ٠	٢,٨ ٩	٢,٥ ٩	٢,٤ ٦	٢,٤ ٢	٢,٨٢	٢,٨ ٦	٣,٠ ٠	٣,٠ ٠	٢,٦ ١	٣,٠ ٠	٣,٠ ٠	٢,٨ ٩	تحقيق المنتج للتميز والأصالة
٢,٤ ٧	٣,٠ ٠	٢,٧ ٩	٢,٩ ٩	٢,٥ ١	٢,٤ ٣	٢,٤ ٨	٢,٨٦	٢,٩ ٩	٣,٠ ٠	٢,٩ ٩	٢,٥ ٨	٣,٠ ٠	٣,٠ ٠	٢,٩ ٠	دقة وجودة المنتجات المنفذة
٢,٥ ١	٣,٠ ٠	٢,٧ ٣	٢,٩ ٨	٢,٤ ٧	٢,٤ ٧	٢,٥ ٣	٢,٨٥	٢,٩ ٨	٣,٠ ٠	٣,٠ ٠	٢,٥ ٧	٢,٩ ٩	٣,٠ ٠	٢,٩ ١	دقة تنفيذ الغرز في المنتجات المنفذة
٢,٧ ٤	٣,٠ ٠	٢,٦ ٨	٢,٧ ٨	٢,٨ ٣	٢,٨ ٧	٢,٩ ٣	٢,٨٧	٢,٨ ٦	٣,٠ ٠	٢,٧ ٨	٢,٨ ٠	٢,٨ ٣	٣,٠ ٠	٢,٧ ٧	الإجمالي

تشير بيانات الجدول السابق إلي وجود فروق بين متوسطات درجات المستهلكين على استمارة تقييم التصميمات المنفذة، وللتحقق من هذا الفرض والذي ينص على أنه توجد فروق ذات دلالة إحصائية بين متوسطات درجات المستهلكين على استمارة تقييم التصميمات المنفذة تم حساب تحليل التباين أحادي الاتجاه لمتوسط تقييم المستهلكين للمنتجات المنفذة. والجدول التالي يوضح تحليل التباين أحادي الاتجاه بين متوسطات درجات المستهلكين على استمارة تقييم التصميمات المنفذة.

جدول رقم (١٧) تحليل التباين أحادي الاتجاه بين متوسطات درجات المستهلكين على استمارة تقييم

#### التصميمات المنفذة

الدالة	قيمة ف	متوسط مجموع المربعات	درجة الحرية	مجموعات المربعات	مصدر التباين
دالة عند ٠,٠٠١	٢٤,٠٨٦	٠,٣٩٥	١٤	٥,٥٢٧	بين المنتجات
		٠,٠١٦	٥٥	٢,٤٥٩	داخل المنتجات
			٦٩	٧,٩٨٦	المجموع

تشير بيانات الجدول السابق إلي وجود فروق ذات دلالة إحصائية بين مجموعات الباحثين الذين يمثلون مستهلكي التصميمات المنفذة، وذلك علي استمارة تقييم التصميمات المنفذة، حيث بلغت قيمة ف ٢٤,٠٨٦ وهذه القيمة دالة عند مستوى دلالة = ٠,٠٠١، وهو ما يثبت صحة هذا الفرض والذي ينص على أنه توجد فروق ذات دلالة إحصائية بين متوسطات درجات المستهلكين على استمارة تقييم التصميمات المنفذة. والجدول التالي يوضح متوسط درجات إتفاق آراء المستهلكين على التصميمات المنفذة. والجدول التالي يوضح نتائج المتوسطات والانحرافات المعيارية ومعامل الجودة لدرجة تقييم المستهلكين للتصميمات المنفذة.

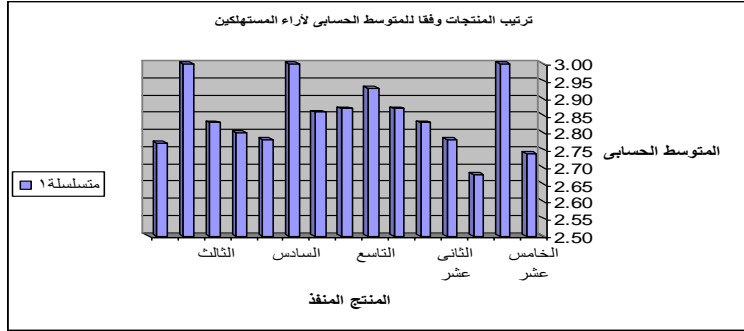
جدول (١٨) يوضح ترتيب المنتجات وفقا للمتوسط الحسابي طبقاً لاستجابات المستهلكين

رقم المنتج	مستويات المؤشرات			المتوسط الحسابي	مجموع الأوزان	الانحراف المعياري	معامل الجودة	مستوى التصميم	ترتيب المنتج
	ملائم	إلى حد ما	غير ملائم						
الأول	٥٨	٨	٤	٢,٧٧	١٩٤	٠,٥٤	٩٢,٣٣	ملائم	٨
الثاني	٧٠	٠	٠	٣,٠٠	٢١٠	٠,٠٠	١٠٠,٠	ملائم	١
الثالث	٦٢	٤	٤	٢,٨٣	١٩٨	٠,٥١	٩٤,٣٣	ملائم	٥
الرابع	٦١	٤	٥	٢,٨٠	١٩٦	٠,٥٥	٩٣,٣٣	ملائم	٦
الخامس	٦١	٣	٦	٢,٧٨	١٩٥	٠,٥٩	٩٢,٦٧	ملائم	٧
السادس	٧٠	٠	٠	٣,٠٠	٢١٠	٠,٠٠	١٠٠,٠	ملائم	١
السابع	٦٣	٤	٣	٢,٨٦	٢٠٠	٠,٤٦	٩٥,٣٣	ملائم	٤
الثامن	٦٢	٧	١	٢,٨٧	٢٠١	٠,٣٨	٩٥,٦٧	ملائم	٣
التاسع	٦٦	٣	١	٢,٩٣	٢٠٥	٠,٣١	٩٧,٦٧	ملائم	٢
العاشر	٦٣	٥	٢	٢,٨٧	٢٠١	٠,٤١	٩٥,٦٧	ملائم	٣
الحادي عشر	٦١	٦	٣	٢,٨٣	١٩٨	٠,٤٨	٩٤,٣٣	ملائم	٥
الثاني عشر	٥٩	٧	٤	٢,٧٨	١٩٥	٠,٥٣	٩٢,٦٧	ملائم	٧
الثالث عشر	٥٧	٤	٩	٢,٦٨	١٨٨	٠,٦٩	٨٩,٣٣	ملائم	١٠
الرابع عشر	٧٠	٠	٠	٣,٠٠	٢١٠	٠,٠٠	١٠٠,٠	ملائم	١
الخامس عشر	٥٩	٤	٧	٢,٧٤	١٩٢	٠,٦٣	٩١,٣٣	ملائم	٩

يتضح من الجدول السابق قيمة المتوسط الحسابي والانحراف المعياري ومعامل الجودة والترتيب ودرجة التقييم من مدى قبول التصميمات المنفذة من وجه نظر المستهلكين، حيث كان تقييم درجة القبول من التصميمات مموعة من وجه نظر المستهلكين (مرتفعة)، وتراوح الوسط

الحسابي لاستجابات المستهلكين على التصميمات المعاصرة لمكملات الملابس باستخدام فن اللاسيه المنفذة بين (٢,٦٨ - ٣,٠٠)، وكان المنتج الثانى والسادس في الترتيب الأول بالنسبة للتصميمات المعاصرة لمكملات الملابس باستخدام فن اللاسيه ، حيث جاء بمتوسط حسابي بلغ ٣,٠٠ وانحراف معياري ٠,٠٠، ومعامل جودة بلغ ١٠٠%، حيث ان مستوى تقييم المستهلكين له بدرجة قبول مرتفعة، وجاء التصميم التاسع في الترتيب الثانى بالنسبة للتصميمات المعاصرة لمكملات الملابس باستخدام فن اللاسيه، حيث جاء بمتوسط حسابي بلغ ٢,٩٣ وانحراف معياري ٠,٠٣١، ومعامل جودة بلغ ٩٧,٦٧%، حيث كان مستوى تقييم المستهلكين له بدرجة قبول مرتفعة، وجاء التصميم الثامن والعاشر في الترتيب الثالث بالنسبة للتصميمات المعاصرة لمكملات الملابس باستخدام فن اللاسيه ، حيث جاء بمتوسط حسابي بلغ ٢,٨٧ وانحراف معياري ٠,٠٤١، ومعامل جودة بلغ ٩٥,٦٧%، حيث كان مستوى تقييم المستهلكين له بدرجة قبول مرتفعة، وجاء التصميم السابع في الترتيب الرابع بالنسبة للتصميمات المعاصرة لمكملات الملابس باستخدام فن اللاسيه، حيث جاء بمتوسط حسابي بلغ ٢,٨٦ وانحراف معياري ٠,٠٤٦، ومعامل جودة بلغ ٩٥,٣٣%، حيث كان مستوى تقييم المستهلكين له بدرجة قبول مرتفعة، وجاء التصميم الثالث والحادى عشر في الترتيب الخامس بالنسبة للتصميمات المعاصرة لمكملات الملابس باستخدام فن اللاسيه، حيث جاء بمتوسط حسابي بلغ ٢,٨٣ وانحراف معياري ٠,٠٤٨، ومعامل جودة بلغ ٩٤,٣٣%، حيث كان مستوى تقييم المستهلكين له بدرجة قبول مرتفعة، وجاء التصميم الرابع في الترتيب السادس بالنسبة للتصميمات المعاصرة لمكملات الملابس باستخدام فن اللاسيه، حيث جاء بمتوسط حسابي بلغ ٢,٨٠ وانحراف معياري ٠,٠٥٥، ومعامل جودة بلغ ٩٣,٣٣%، حيث كان مستوى تقييم المستهلكين له بدرجة قبول مرتفعة، وجاء التصميم الخامس والثانى عشر في الترتيب السابع بالنسبة للتصميمات المعاصرة لمكملات الملابس باستخدام فن اللاسيه، حيث جاء بمتوسط حسابي بلغ ٢,٧٨ وانحراف معياري ٠,٠٥٣، ومعامل جودة بلغ ٩٢,٦٧%، حيث كان مستوى تقييم المستهلكين له بدرجة قبول مرتفعة، وجاء التصميم الثامن بالنسبة للتصميمات المعاصرة لمكملات الملابس باستخدام فن اللاسيه، حيث جاء بمتوسط حسابي بلغ ٢,٧٧ وانحراف معياري ٠,٠٥٤، ومعامل جودة بلغ ٩٢,٣٣%، حيث كان مستوى تقييم المستهلكين له بدرجة قبول مرتفعة، وجاء التصميم الخامس عشر في الترتيب التاسع بالنسبة للتصميمات المعاصرة لمكملات الملابس باستخدام فن اللاسيه، حيث جاء بمتوسط حسابي بلغ ٢,٧٤ وانحراف معياري ٠,٠٦٣، ومعامل جودة بلغ ٩١,٣٣%، حيث كان مستوى تقييم المستهلكين له بدرجة قبول مرتفعة ، وجاء التصميم الثالث عشر في الترتيب

العاشر بالنسبة للتصميمات المعاصرة لمكملات الملابس باستخدام فن اللاسيه، حيث جاء بمتوسط حسابي بلغ ٢,٦٨ وانحراف معياري ٠,٦٩، ومعامل جودة بلغ ٨٩,٣٣%، حيث كان مستوى تقييم المستهلكين له بدرجة قبول مرتفعة، والشكل التالي يوضح ترتيب التصميمات وفقاً لعناصر وأسس التصميم.



شكل رقم (٥)

وقد اتفقت نتائج الفرض الخامس للدراسة الحالية مع دراسة رانيا هيكل (٢٠٢١) ، دراسة شهيرة عبد الهادي (٢٠٢٠)، دراسة صافيناز محمد (٢٠٢٠)، دراسة شيماء ناصف (٢٠١٩)، دراسة إنجي صبرى عبد القوى (٢٠١٩)، دراسة أمل عبد السميع ورشا الجوهري (٢٠١٨) ، دراسة أسماء على (٢٠١٨)، دراسة ماجدة ماضى (٢٠١٧) ، دراسة هدى غازي (٢٠١٧) ، دراسة دعاء عبود (٢٠١٦) ودراسة خيرة الزهراني (٢٠١٥) ودراسة إيمان عبد العال (٢٠١٤) حيث أن المكملات المنفذة تلائم الغرض منها من حيث مناسبتها للذوق العام وتناسق المظهر العام لها ومسايرتها للموضة وتوافق وإنسجام ألوانها وأنها تحقق التميز والأصالة وتميزها بالدقة في التنفيذ وتحقيقها للغرض المطلوب وبهذا قد تم إثبات صحة الفرض الخامس.

#### النتائج العامة للدراسة:

في ضوء ما سبق من مناقشة النتائج السابقة والتحقق من صحة فروض الدراسة توصلت الباحثة إلى النتائج التالية:

- تحقيق مكملات الملابس المنفصلة المنفذة باستخدام شرائط اللاسيه لعناصر وأسس التصميم .
- تحقيق مكملات الملابس المنفصلة المنفذة باستخدام شرائط اللاسيه لمستوى الأداء الجمالي والابتكاري والوظيفي.

- تحقيق مكملات الملابس المنفصلة المنفذة باستخدام شرائط اللاسيه للجانب الجمالى والوظيفي في ضوء تقييمات المستهلكين.

#### توصيات الدراسة:

- الإهتمام بتوظيف فن اللاسيه في مجال الملابس ومكملاتها.
- إصدار كتب ومجلات متخصصة عن فن اللاسيه والرسومات الخاصة به كمرجع للباحثين والمهتمين.
- إضافة أشغال اللاسيه في مقررات الملابس والنسيج بكليات الاقتصاد المنزلى.
- الاستفادة من نتائج البحث في الربط بين إنتاج الملابس وبين الصناعات الصغيرة مثل الأسر المنتجة لإنتاج تصميمات مبتكرة من أشغال اللاسيه.
- إنتاج تقنيات جديدة لإنتاج مكملات الملابس تلائم روح العصر وبتكاليف منخفضة.
- ضرورة تبني مصممي الأزياء والمتخصصين في مصر إحياء الفنون والأساليب الفنية التي أوشكت على الإندثار وربطها بالأزياء المعاصرة.



## المراجع

- ١- أسماء على أحمد و رجاء مصطفى(٢٠١٨)، رؤية جمالية باستخدام اللاسيه الرومانى لتنفيذ ملابس ثلاثم طالبات الجامعة- بحث منشور- مجلة التصميم الدولية- مج٨-ع١
- ٢- أماني السيد عبد المقصود (٢٠٠٩): فعالية برنامج تدريبي لتنمية تذوق مكملات الزى لدى طالبات المرحلة المهنية بمدارس التربية الفكرية- رسالة ماجستير-كلية الاقتصاد المنزلى-جامعة المنوفية.
- ٣- أمل عبد السميع ورشا الجوهري(٢٠١٨): إثراء القيم الجمالية والفنية لمكملات الملابس بدمج أسلوبى المكروية والنسيج اليدوى- بحث منشور-مجلة التصميم الدولية-ع٩-ج ١ .
- ٤- إنجي صبرى عبد القوى(٢٠٠٩): فاعلية برنامج مقترح باستخدام الحاسب الألي لتنفيذ بعض تصميمات فن اللاسيه على الملابس الخارجية-رسالة دكتوراه-كلية التربية النوعية-جامعة المنوفية.
- ٥- إنجي صبرى عبد القوى(٢٠١٩): دراسة تطبيقية للدمج بين أشكال القبطان وفن الألبليك لإثراء بعض أنماط ملابس السيدات وتأثيرها على الاتجاهات الملبسية لطالبات الاقتصاد المنزلى-بحث منشور-كلية الدراسات العليا للتربية جامعة القاهرة-مج٢٧-ع٣
- ٦- إيمان حسين عبد العال(٢٠١٤): إمكانية توظيف اللاسيه فنيا وجماليا في عمل ملابس ملابس السهرة ومكملاتها- رسالة ماجستير-كلية التربية النوعية-جامعة المنوفية.
- ٧- إيمان محمد حنفي(٢٠٠٨): مكملات الملابس في ضوء تكنولوجيا ماكينات التطريز الألى وأثرها في عروض الأزياء- رسالة ماجستير-كلية الاقتصاد المنزلى-جامعة حلوان.
- ٨- حنان عبد النبي المصرى (٢٠٠٤): فنون أشغال الإبرة وإمكانية الاستفادة منها في عمل مكملات الملابس- رسالة ماجستير-كلية الاقتصاد المنزلى-جامعة المنوفية.
- ٩- خيرة عوض الزهراني(٢٠١٥): دراسة فن اللاسيه وتوظيفه باستخدام التطريز الألى في تصميمات ملبسية مبتكرة- بحث منشور-مجلة دراسات و بحوث التربية النوعية-جامعة الزقازيق-مج١-ع٢٤ .
- ١٠- دعاء محمد عبود(٢٠١٦): معالجات تصميمية على المانيكان باستخدام اللاسيه كمصدر ابتكار- بحث منشور- المؤتمر العلمي الثالث والدولى الأول-كلية التربية النوعية-جامعة عين شمس-مج١.
- ١١- راندا خيرى محمد البنهاوي (٢٠١٠): برنامج إرشادى لإثراء القيم الجمالية لملابس السيدات ومكملاتها باستخدام الطباعة اليدوية والتطريز- رسالة ماجستير-كلية الاقتصاد المنزلى-جامعة المنوفية.
- ١٢- رانيا حسني هيكل- إيمان رأفت-أمانى حشيش(٢٠٢١): الإستفادة من فن الابرؤ في إثراء المكملات الملبسية النسائية- بحث منشور-مجلة البحوث في مجالات التربية النوعية-المجلد ٧ -العدد ٣٢
- ١٣- زينب عبد الحفيظ فرغلي (٢٠٠٠): الملابس الخارجية للمرأة-دار الفكر العربي-ط ١ .
- ١٤- شهيرة عبد الهادى(٢٠٢٠)، توظيف الإمكانيات التشكيلية لأقمشة التريكو(الجرسية) في عمل مكملات الأزياء-بحث منشور- مجلة التصميم الدولية-ع١٠-ج ٤ .

- ١٥- شيماء صابر أبو النصر عباس(٢٠١٠): توليف بقايا أقمشة التريكو مع خامة الجلد الصناعي في تنفيذ مكملات الملابس- رسالة ماجستير-كلية التربية-قسم الاقتصاد المنزلي-جامعة عين شمس.
- ١٦- شيماء محمد ناصف(٢٠١٩): إمكانية الاستفادة من أربطة العنق الرجالية في إثراء مكملات الملابس النسائية باستخدام أسلوب التصميم على المانيكان- بحث منشور بمجلة العمارة والفنون والعلوم الإنسانية- العدد ١٦
- ١٧- صافيناز محمد النبوى(٢٠٢٠): إعادة تدوير مكملات الملابس الثابتة وتوظيفها لإثراء فن الحلوى- بحث منشور-مجلة البحوث في مجالات التربية النوعية - المجلد ٦- العدد ٣١.
- ١٨- عبد الرحمن محمد (٢٠٠٣): التفكير الإبتكارى لدى عينة من طلاب المرحلة الثانوية في بعض المدن الغربية- رسالة ماجستير-كلية التربية-جامعة أم القرى- قسم علم النفس.
- ١٩- فاطمة نبيل، رحمة إسحاق( ٢٠١٨): التوليف بين خامتي الجلد والخيش لإثراء مكملات الملابس النسائية وظيفيا وجماليا- بحث منشور- مجلة الاقتصاد المنزلي- مج ٢٨-ع ٤٤.
- ٢٠- ماجدة ماضي- سعاد محمد- زينب أحمد(٢٠١٧): إثراء مكملات ملابس السهرة بفن الباتش وورك- بحث منشور- مجلة بحوث التربية النوعية-جامعة المنصورة-ع ٤٥.
- ٢١- مروه إبراهيم محمد مسعود(٢٠٠٦): دراسة تحليلية لبعض خامات البيئة وإمكانية توظيفها في مجال الملابس ومكملاتها- رسالة ماجستير-كلية الاقتصاد المنزلي-جامعة المنوفية.
- ٢٢- منار محمد رشاد معروف (٢٠٠٩): إمكانية الاستفادة من الخواص الحريرية للأقمشة الصناعية في إثراء القيم الجمالية والفنية في مجال مكملات الملابس- رسالة دكتوراه-كلية الاقتصاد المنزلي-جامعة المنوفية.
- ٢٣- منى عزت حامد وأمانى شعبان(٢٠١٥): رؤية جمالية لإثراء ملابس النساء بأبليكات زخرفية مستوحاه من فن اللاسيه- بحث منشور-مجلة بحوث التربية النوعية-جامعة المنصورة-ع ٣٨.
- ٢٤- نادية محمود خليل (٢٠٠١): مكملات الملابس والأكسسوارات في الأناقة والجمال- دار الفكر العربي-الطبعة الثانية - القاهرة
- ٢٥- نسرين محمد إسماعيل (٢٠١٧): القيم الجمالية والوظيفية لبعض الأزياء التراثية البدوية في مصر كمدخل لإثراء تصميمات الملابس المعاصرة ومكملاتها- رسالة دكتوراه-كلية التربية النوعية-جامعة المنوفية.
- ٢٦- هبه فوزى نبيه (٢٠١٦): برنامج تعليمي للاستفادة من بقايا مصانع التريكو لإنتاج مكملات ملابس السيدات- رسالة دكتوراه-كلية التربية النوعية-جامعة المنوفية.
- ٢٧- هدى غازي -رانيا يوسف-إيه وجيه(٢٠١٧) إثراء ملابس السيدات ومكملاتها ببقايا الأقمشة عن طريق استخدام فن لف الورق الملون- بحث منشور-مجلة الاقتصاد المنزلي-جامعة المنوفية-مج ٢٧-عدد يوليو.
- ٢٨- هبه عاصم- هديل حسن- شيماء صابر- ثناء مظهر(٢٠٢٠): إستحداث مكملات ملابس لزخرفة العباءات مستوحاة من الفن النوبي- بحث منشور-المجلة المصرية للدراسات المتخصصة -مج ٨-ع ٢٨.
- ٢٩- يسرى معوض عيسى (٢٠٠١)، قواعد وأسس تصميم الأزياء-عالم الكتب-الطبعة الأولى.