
توظيف التطريز الآلي في تصميمات ملابسية للأطفال معدة جزئياً للإنتاج

إعداد

أ/ هند عبد العزيز الشيتي
باحثة ماجستير
كلية التصاميم جامعة القصيم

أ.م.د/ رجاء مصطفى محمد حسن
أستاذ الملابس والنسيج المساعد
كلية التربية النوعية جامعة أسبوط
أستاذ الملابس والنسيج المساعد
كلية التصاميم جامعة القصيم

مجلة بحوث التربية النوعية - جامعة المنصورة
عدد (٦٨) - يوليو ٢٠٢٢

توظيف التطريز الآلي في تصميمات ملابسية للأطفال معدة جزئياً للإنتاج

إعداد

أ.م.د/رجاء مصطفى محمد حسن* /أ/ هند عبد العزيز الشبتي**

ملخص

هدف البحث : دراسة خصائص نمو المرحلة العمرية الوسطى من عمر (٦ - ٨) سنوات ، ابتكار تصميمات زخرفية ملابس الأطفال باستخدام تقنيات التطريز الآلي بحيث تكون معدة جزئياً للإنتاج ، قياس نسبة قبول المتخصصين للتصميمات الملابس المقترحة للأطفال المعدة جزئياً للإنتاج في مرحلة الطفولة الوسطى ، قياس نسبة قبول المستهلكات للتصميمات الملابس المقترحة للأطفال المعدة جزئياً للإنتاج في مرحلة الطفولة الوسطى من عمر (٦ - ٨) ، تنفيذ بعض من التصميمات الملابس المقترحة التي حصلت على أعلى النسب من قبل عينة البحث اتبعت الدراسة المنهج الوصفي التحليلي مع التطبيق للائمتها لتحقيق الأهداف ،

تكونت عينة البحث من المتخصصين : وعددهم (١١) ويقصد بهم السادة أعضاء هيئة التدريس المتخصصين في مجال الملابس والنسيج وتصميم الأزياء بالكليات المختلفة، كما اشتملت على المستهلكات: وعددهن (٣٩) ويقصد بهم أمهات الأطفال في مرحلة الطفولة الوسطى من عمر (٦ - ٨) سنوات.

تم استحداث ١٣ تصميم ملابس للأطفال معد جزئياً للإنتاج ، لمرحلة الطفولة الوسطى من الزخارف (الهندسية ، الحيوانية ، النباتية) ، وتم تنفيذ العينات التي حصلت على أعلى تقييم وعددها عينتين لمرحلة الطفولة الوسطى باستخدام برنامج Wilcom ، ماكينة التطريز الآلي TAJIMA TWMX C1501 ، وتشير نتائج البحث الى وجود فروق دالة إحصائية بين التصميمات الثلاثة عشر المقترحة لمرحلة الطفولة الوسطى عند مستوي دلالة ٠,٠١ ، فنجد أن التصميم "١" كان أفضل التصميمات وفقاً لآراء المتخصصين ، يليه التصميم "٩" ، ثم التصميم "٢" ، ثم التصميم "١٢" ، ثم التصميم "١٠" ، ثم التصميم "٥" ، ثم التصميم "١١" ، ثم التصميم "٤" ، ثم التصميم "٦" ، ثم التصميم "٣" ، ثم التصميم "١٣" ، ثم التصميم "٨" ، وأخيراً التصميم "٧".

المقدمة:

يعد التطريز من أقدم الفنون الزخرفية الدقيقة الراقية التي عرفها الإنسان واستعملها لتزيين ملابسه وأدواته ومفروشاتة، حيث استمد وحداته الزخرفية من البيئة المحيطة به، مستخدماً الخيوط بأنواعها وألوانها المختلفة، ومرتبطة ارتباطاً وثيقاً بنوع الخامات المستخدمة، حيث يلقي

* أستاذ الملابس والنسيج المساعد - كلية التربية النوعية جامعة أسيوط

أستاذ الملابس والنسيج المساعد - كلية التصميم جامعة القصر

** باحثة ماجستير كلية التصميم جامعة القصر

بأضوائه على مستوى الحياة الاقتصادية والسياسية والفنية للشعوب المختلفة، و له أكبر الأثر في اكساب معظم المنتجات النسجية قيمة جمالية ونفعية كما أنه يساعد على رفع القيمة الاقتصادية للأزياء، وهو عاملاً هاماً لدعم اقتصاد كثير من الدول من خلال زيادة صادراتها.

(لىلى عبد الغفار، ٢٠٠٢، ص ٥) ؛ (منير البعلبكي، ٢٠٠٣، ص ١٤) ؛ (Galloway, F., 2011,p10)

ومع بداية القرن العشرين والعالم يشهد طفرة تكنولوجية هائلة في مجال صناعة الملابس، وقد واکب التطريز هذه الطفرة والذي يعد جزءاً هاماً مكملاً لتلك الصناعة، فأصبح التطريز صناعة قائمة بذاتها، حيث تطورت الآلات المستخدمة في التطريز وأسلوب تشغيلها وقدراتها. (ماجدة ماضي، وآخرون، ٢٠٠٥، ص ٩٩)

ونتيجة للتطور التكنولوجي في مجال صناعة الملابس وخاصة في التطريز أدى ذلك إلى الارتقاء بتقنيات التطريز الآلي من خلال استخدام الحاسب وإبرازها فهي تعطى قيمة مضافة جمالياً وتقنياً على الأقمشة والملابس والمكملات. (لمياء علي، ٢٠٠٢، ص ١٧)

حيث يمثل التطريز صناعة قائمة بحد ذاتها ومواكبة لتطور صناعة الملابس الجاهزة فقد تطورت الماكينات المستخدمة في التطريز وتطور أسلوب تشغيلها وقدراتها الإنتاجية من الأسلوب اليدوي الميكانيكي إلى الأسلوب الإلكتروني، فظهرت ماكينات التطريز الإلكترونية فائقة السرعة متعددة الرؤوس والأبر والوظائف وبهذا أعطت كثافة ودقة في الإنتاج بجهد وزمن وسعر أقل وبمواصفات عالية الجودة مع انخفاض نسبة العيوب في المنتج النهائي وهذا ما يحقق سياسة الجودة العالمية في صناعة التطريز. (أشرف علوان، ٢٠٠٧، ص ٤٢)

معيار الحكم على تقدم الأمم يقاس باهتمامها البالغ بدراسة مرحلة الطفولة، ويعود ذلك بكل تأكيد إلى أهمية تلك المرحلة من مراحل بناء الإنسان، وتشير الدراسات التي أُجريت في مختلف البلدان إلى أن الطفولة مرحلة ذات معالم محددة وخصائص واضحة تؤدي دراستها إلى فهم طبيعة الأطفال وإدراك سلوكهم ومعرفة حاجاتهم ومحاولة تلبيتها، حيث أن تصميم الملابس في مرحلة الطفولة الوسطى يختلف عن مرحلة الطفولة المبكرة، فالنمو الجسمي مستمر ولكن ببطء في هذه المرحلة. (وفاء طه، ٢٠٠٩، ص ٦٥) ؛ (إيريني داود، ٢٠٠٠، ص ٦٦)

يعتبر إنتاج الملابس الجاهزة من الصناعات سريعة التقدم والتطور ويرجع ذلك لتلبية التقدم والتطور في جميع نواحي الحياة الاجتماعية والاقتصادية والثقافية مما يجعل منتجي الملابس الجاهزة والقائمين بأبحاثها يعملون على توفير العوامل اللازمة لتنمية هذه الصناعة، ونظراً لأهمية صناعة ملابس الأطفال بشكل خاص، لا بد من تطبيق الوسائل التكنولوجية الحديثة، وذلك لتوفير المميزات التي يمكن تحقيقها لزيادة الإنتاج، والحصول على منتجات عالية الجودة، واستخدام طرق الإنتاج الأتوماتيكية المتطورة. (إيمان عجرمة، ٢٠٠٨، ص ٦)

تعد هذه الدراسة خطوة لخفض المراحل الإنتاجية واستغلال الوقت والجهد في دمج عمليات الإنتاج (التصميم، البترون، التطريز) في عملية واحدة، بحيث يمكن للمشروعات الصغيرة بقص المنتج ومن ثم تجميع أجزاء الملابس وحيآكته، وهنا يمكن الحصول على شعور "التحيز الإدراكي للمنتج الذي شارك المستهلك بإنتاجه جزئياً "Ikea effect".

توجد العديد من الدراسات والبحوث تناولت التطريز الآلي في ملابس الأطفال ومنها دراسة (صافيناز عبد المقصود، ٢٠٠٣) بعنوان: "استخدامات وحدات زخرفية معاصرة وتطبيقها بأساليب التطريز والطباعة معا لإثراء جماليات ملابس الأطفال" هدفت الى : معرفة أهمية فن التطريز والطباعة في عصرنا الحالي واستخدامهم في زخرفة الملابس بأنواعها المختلفة ومكملاتها وكثير من الاغراض الاخرى أدى ذلك الى وجود فكرة البحث في محاولة للربط بينهم بواسطة تطريز وطباعة أجزاء مختلفة من التصميم الواحد ، ودراسة (رشا الجوهري، ٢٠٠٦) بعنوان: "استخدام بعض أساليب التطريز وعلاقتها بالملائمة الوظيفية للملابس الطفل" ، وهدفت إلى: التعرف على خصائص التطريز الواجب توافرها في ملابس الأطفال، وضع معايير يجب أن تتوافر عند اختيار أسلوب التطريز الأمثل بحيث تلائم نوع القماش وكذلك الشكل العام الجمالي والشكل الوظيفي، الوصول إلى أنواع الغرز التي تلائم الخامات، دراسة (غادة السيد، ٢٠١٢) بعنوان: "إثراء القيمة الجمالية للملابس الأطفال (المرحلة الوسطى) باستخدام التقنيات المختلفة" هدفت إلى: إمكانية الاستفادة من جماليات فن الكروشية اليدوي والتريكو الآلي والتطريز الآلي لإثراء القيم الجمالية للملابس أطفال مرحلة الطفولة الوسطى (٦- ٩ سنوات) بالإضافة إلى تفعيل دور الصناعات الصغيرة ومساعدتها في استخدام التقنيات المختلفة المستخدمة في البحث.

وهناك دراسات وبحوث تناولت ملابس الأطفال ولم تتطرق إلى الإنتاج الجزئي ، كدراسة (أمل محمد، ٢٠٠٤) بعنوان: "الخامات النسيجية المناسبة للملابس الطفل وتأثيرها على حالته النفسية" وهدفت الدراسة إلى: دراسة خصائص نمو الطفل في مرحلة الطفولة المبكرة، ودراسة الخواص الطبيعية والاستعمالية للقطن والأكريليك ، وإنتاج ثلاثة أنواع من الأقمشة التريكو الصيفية وهي القطن والأكريليك والأقمشة المخلوطة بينهما للحصول على منتج جيد يجمع بين المواصفات الممتازة لكل من الخامتين، والتعرف على أفضل الأقمشة المناسبة لإنتاج ملابس الأطفال المنزلية الصيفية في مرحلة الطفولة المبكرة، وأفضل التصميمات لهذه الأقمشة وتضمنت الدراسة الاختبارات العملية للأقمشة. كما أشارت دراسة (Hua, M., 2010) بعنوان:

"Study on relationship of children's clothing, physical movements and physical condition"
دراسة العلاقة بين ملابس الأطفال وحركاتهم وحالتهم البدنية

* مصطلح الايكيآ افكت "Ikea effect" هو مبدأ اقتصادي عالمي يعمل على مشاركة المستهلك في صنع المنتج ويعطي

المستهلك انطباع الشعور بالملكية النهائية. <https://dash.harvard.edu>

"هدفت الدراسة إلى: معرفة العلاقة بين الملابس اليومية للأطفال، والحركات البدنية والظروف المادية، وتوفير أسس نظرية لتوجيه التربية الأسرية، دراسة (أسماء السيد، ٢٠١٣م) بعنوان: "دراسة تحليلية تطبيقية لفنون الأطفال لاستحداث تصميّات جديدة ملابس الأطفال ومكملاتها " هدفت إلى: دراسة تحليلية تطبيقية لفنون الأطفال بالمراحل المختلفة لاستحداث تصميّات جديدة متميزة ملابس الأطفال ومكملاته دراسة (Monika, T.; Tetyana, B., 2018) بعنوان:

"Features of Colors Selection in a Design of Children's Clothing"

"ملاح اختيار الألوان في تصميم ملابس الأطفال" هدفت الدراسة إلى: تأثير المجموعات اللونية ملابس الأطفال عليهم من وجهة نظر نفسية، وقد استخدم مصممي ملابس الأطفال في الدراسة مجموعة متنوعة من الألوان في تصميّاتهم، ومن خلال العرض السابق للدراسات والبحوث السابقة لم تتطرق الدراسات السابقة الى الإنتاج الجزئي ملابس الأطفال في مرحلة الطفولة المتوسطة ومطرزة اليأ.

مشكلة البحث:

تتعدد أنواع الملابس الجاهزة للأطفال باختلاف الشكل واللون والتصميم وتمر بمراحل إنتاج متعددة ومختلفة طبقاً لنوع المنتج من حيث تصميمها وطريقة زخرفتها وتشطيبها، وبعد الإطلاع على مراحل إنتاج الملابس الجاهزة بشكل عام وملابس الأطفال بشكل خاص من هنا جاءت فكرة الدراسة والتي تسعى الى تقليص مراحل الإنتاج بهدف توفير الوقت والجهد، وذلك بتوظيف التطريز الآلي في تصميم وإنتاج قطع ملابسية تم إعدادها جزئياً للإنتاج، حيث تمر بالمراحل الآتية: اختيار التصميمات التي تتناسب مع مرحلة الطفولة الوسطى، اختيار وحدات زخرفية مناسبة وتوظيفها في عمل تصميمات زخرفية ملائمة للمرحلة العمرية المستهدفة، من خلال إعداد النماذج الخاصة بالتصميمات الملابسية، وضع النموذج على القماش: تطريز أجزاء النموذج وفقاً للتصميمات المقترحة، التعبئة والتغليف، ومن خلال الاطلاع على الدراسات والبحوث السابقة وجدت قلة في الدراسات التي تناولت ملابس الأطفال المعدة جزئياً للإنتاج.

ومما سبق يمكن تحديد مشكلة البحث في التساؤلات التالية:

- ما إمكانية الاستفادة من تقنيات التطريز الآلي في ابتكار تصميمات زخرفية ملابس الأطفال المعدة جزئياً للإنتاج؟
- ما نسبة قبول المتخصصين للتصميمات الملابسية المقترحة ملابس الأطفال المعدة جزئياً في مرحلة الطفولة الوسطى من عمر (6- 8) سنة؟
- ما نسبة قبول المستهلكات للتصميمات الملابسية المنفذه ملابس الأطفال المعدة جزئياً في مرحلة الطفولة الوسطى من عمر (6- 8) سنة؟
- ما إمكانية تنفيذ مختارات من التصميمات الملابسية المقترحة ملابس الأطفال التي حصلت على أعلى النتائج من قبل عينة البحث؟

أهمية البحث:

- ١- إلقاء الضوء على أساليب تقنية متطورة في مجال التطريز الآلي تسهم في إتاحة فرص العمل في المشروعات الصغيرة والمتوسطة.
- ٢- المساهمة في تقديم تصميمات مبتكرة ذات قيمة مضافة تتسم بالذوق الفني الرفيع.
- ٣- الإستفادة من مخرجات البحث العلمي لتلبية احتياجات سوق العمل والصناعة لمواجهة تحديات العصر والتغيرات العالمية المعاصرة.
- ٤- إبراز دور التطريز الآلي في إثراء ملابس الأطفال بتصميمات ذات قيمة مضافة.

أهداف البحث:

- ابتكار تصميمات زخرفية للملابس الأطفال باستخدام تقنيات التطريز الآلي بحيث تكون معدة جزئياً للإنتاج.
- قياس نسبة قبول المتخصصين للتصميمات الملبسية المقترحة للملابس الأطفال المعدة جزئياً للإنتاج في مرحلة الطفولة الوسطى من عمر (6- 8) سنة.
- قياس نسبة قبول المستهلكات للتصميمات الملبسية المقترحة للملابس الأطفال المعدة جزئياً للإنتاج في مرحلة الطفولة الوسطى من عمر (6- 8) سنة.
- تنفيذ بعض من التصميمات الملبسية المقترحة التي حصلت على أعلى النسب من قبل عينة البحث.

حدود البحث:

- 1- الأطفال في مرحلة الطفولة الوسطى من عمر (6- 8) سنة.
- تصميمات ملبسية معدة جزئياً للإنتاج.
- التطريز الآلي.

منهج البحث:

يتبع البحث كل من (المنهج الوصفي التحليلي مع الدراسة التطبيقية) ملائمته لتحقيق الأهداف.

عينة البحث:

- تتكون عينة البحث من عدد (٥٠) يتم توزيعها بين المتخصصين والمستهلكات.
- - المتخصصين: ويقصد بهم أعضاء هيئة التدريس في مجال الملابس والنسيج وعددهم (11).
- -المستهلكات: ويقصد بهم أمهات الأطفال في مرحلة الطفولة الوسطى من عمر (6- 8) سنوات سنة، وعددهم (39).

أدوات البحث:

- ١- استبانة لتحديد نسبة قبول المتخصصين للتصميمات الملبسية المقترحة للملابس الأطفال المعدة جزئياً لمرحلة الطفولة الوسطى من عمر (٦- ٨) سنوات والمتأخرة من عمر (٩- ١١) سنة.

٢- استبانة لتحديد نسبة قبول المستهلكات (الأمهات) في التصميّات المنفذه للابّس الأطفال المعدة جزئياً لمرحلة الطفولة الوسطى من عمر (٦- ٨) سنوات والمتأخرة من عمر (٩- ١١) سنة.

فروض البحث:

- ١- توجد فروق ذات دلالة إحصائية بين التصميّات الثلاثة عشر المقترحة للابّس الأطفال المعدة جزئياً في مرحلة الطفولة الوسطى من عمر (٦- ٨) وفقاً لأراء المتخصصين.
- ٢- ما إمكانية تنفيذ مختارات من التصميّات الملابس المقترحة للابّس الأطفال التي حصلت على أعلى النتائج من قبل عينة البحث.
- ٣- توجد فروق ذات دلالة إحصائية بين متوسطي درجات التصميّان المنفذهان لمرحلة الطفولة الوسطى وفقاً لأراء "أمهات الأطفال"

مصطلحات البحث:

التوظيف: Employing

- التحول لغرض نافع يفيد من ينتفع به . (الهام يسرى، ٢٠٠٥، ص١٠)

التعريف الإجرائي لمصطلح توظيف التطريز الآلي:

- الاستفادة من تكنولوجيا التطريز الآلي في تنفيذ ملابس الأطفال المعدة جزئياً للإنتاج بحيث تدمج عمليات التصميم والباترون والتطريز في عملية واحدة.

التطريز الآلي: Automated Embroidery

- زخرفة القماش بواسطة ماكينة التطريز الآلي المزودة بإمكانيات تتيح عمل خطوط طولية ومنحنية بأي اتجاه وبأشكال زخرفية وهندسية متنوعة. (رحاب محمود، ٢٠١٤، ص١٢)

ملابس الأطفال: Children's Clothing

- كل ما يرتديه الطفل من قطع ملابسية سواء كانت داخلية أو خارجية وهي الملابس التي يقصد بتصنيعها للأطفال. (سالي العشماوي، وآخرون، ٢٠١٥، ص٦:١٣)

التعريف الإجرائي للملابس المعدة جزئياً للإنتاج: Partly Prepared for Production

الاستفادة من تكنولوجيا التطريز الآلي في تنفيذ أقمشة مزخرفة ومطرزة ملابس الأطفال في أماكن محددة على القماش تبعاً للتصميم (فتحة الرقبة، حردتي الأبط، خط الذيل، وصلات الحياكة) لإعدادها جزئياً للإنتاج، بهدف خفض المراحل الإنتاجية، واستغلال الوقت والجهد في دمج عمليات الإنتاج (التصميم، الباترون، التطريز) في عملية واحدة.

الإطار النظري:

إنتاج الملابس الجاهزة:

يقصد به تحويل تصميمات الملابس الى منتجات ملبسية يمكن بيعها ، وتوجد ثلاث أساليب رئيسية لإنتاج الملابس الجاهزة وذلك حسب كمية الإنتاج وطريقته ، وفيما يلي عرضهم :

الأسلوب الأول : " الإنتاج الفردي" :

هو إنتاج قطعة واحدة أو مجموعة قطع قليلة من تصميم الزي.

الأسلوب الثاني : "الإنتاج المستمر" :

هو إنتاج كمية كبيرة من تصميم الزي ، وفي الغالب يستخدم لإنتاج ملابس منخفضة السعر.

الأسلوب الثالث : "الإنتاج المتغير" :

هو إنتاج تصاميم ملابس متشابهة مع بعض الاختلافات البسيطة ، وهذه المنتجات لا يمكن تنفيذها حرفيا بنظام الإنتاج المستمر لوجود بعض التغيرات فيها، فيتم تنفيذ معظم المنتج عن طريق نظام إنتاج مستمر، ثم يتم تنفيذ الأجزاء المختلفة في كل تصميم بنظام الإنتاج الفردي .

(Mikyung,K.,2004,p132)

وتعتمد الدراسة الحالية على اسلوب الانتاج الجزئي للملابس الأطفال المطرزة .

- من خلال الإطار التطبيقي تم التوصل الى مميزات ملابس الأطفال المعدة جزئيا للانتاج :

- ١- دمج مجموعة من مراحل الانتاج ، وتقديمها للمستهلك كمنتج جزئي .
- ٢- فتح مشاريع صغيرة ومتوسطة تقوم على الملابس المعدة جزئيا للانتاج ، مما يساهم في توفير فرص عمل.
- ٣- سهولة تنفيذ المنتج من قبل ربوات البيوت الملمين بمبادئ الحياكة .
- ٤- توفير الوقت والجهد المبذول في الانتاج من بداية المراحل الى نهايتها.
- ٥- تقديم تصميم مبتكر لزي يتماشى مع اتجاهات الموضة العالمية وفقا لعادات وتقاليد المجتمع.
- ٦- تصميمات ذات قصات بسيطة ، لسهولة تجميع مفرداتها بعد القص وحياكتها.
- ٧- مناسبة ألوان "الخامات الأساسية ، الخامات المساعدة" مع المرحلة العمرية للطفلة ، مما يساهم في تأقلمها مع أقرانها نفسيا واجتماعيا.
- ٨- سهولة إضافة خامات مساعدة سواء "يدويا ، ليا" للتصميم لثراء الناحية الجمالية.
- ٩- تصميمات الملابس غير مكلفة اقتصاديا في حالة انتاجها كمي .
- ١٠- سهولة فهم المستهلك لتعليمات الدليل الارشادي للمراحل الانتاجية للمنتج الجزئي.

طرق التطريز الآلي :

١- **الطريقة الأولى** : التطريز بواسطة طارة التطريز ، حيث هناك بعض الغرز التي لا يمكن أن تنفذ بدون طارة التطريز مثل (الكردونية ، الحشو ، الفستون ، الريشليو ، اللاسية ، الابليك ، الفيلترية ، البوتيون).

٢- **الطريقة الثانية** : التطريز بدون طارة التطريز ، فهناك بعض الغرز التي تنفذ بدون طارة التطريز مثل (القيطان ، السلسلة ، الأجور الصنيق ، السريع ، الزجراج).

(Tang, Y., 1991,p 71);(Kay, B.,1997, p110)

العوامل المؤثرة على جودة التطريز الآلي :

تصنف العوامل المؤثرة طبقاً للعناصر الآتية: ١- التصميم الزخرفي، ٢- اختيار الأقمشة ، ٣- الخيوط، ٤- إبر ماكينات التطريز الآلي، ٥- التقوية، ٦- غرز التطريز.

مجموعات غرز التطريز الرئيسية :

تؤكد (رنا عيد، ٢٠١٠ ، ص٩٠) أن غرز التطريز الألية تتبع واحدة من المجموعات الأربعة التالية (المسطحة ، المعقودة ، السلسلة ، الحلقة أو العروة) ، وفيما يلي توضيح لكل منهم :

- ١- **الغرزة المسطحة** : غرز مستقيمة ومسطحة على القماش ، ويمكن أن تكون بأطوال متنوعة وفي اتجاهات مختلفة تملأ المساحة المطلوبة للتصميم.
- ٢- **الغرزة المعقودة** : تشكل عقداً من الخيوط على القماش.
- ٣- **غرزة السلسلة** : تشكل حلقات مرتبطة مع بعضها البعض .
- ٤- **غرزة الحلقة أو العروة** : غرزة منحنية أو مقوسة .

وتنفذ غرز التطريز على اي مفردة من مفردات الملابس مثل (الياقة ، الكم ، الأمام ، الخلف ، المرد ، الاسورة) او على قطعة الملابس بالكامل. (Chen, L., 2018,p43)

بناء ادوات البحث (التحقق من صدقها وثباتها) :

١- استبانة قياس درجة تقبل المتخصصين للتصميمات المقترحة: ملحق (١)

أ. الهدف من الاستبانة : التعرف على آراء كل من المتخصصين بمجال الملابس والنسيج وتصميم الأزياء في التصميمات المقترحة.

ب. وصف الاستبانة: اشتملت علي محورين كالآتي:

المحور الأول: الجانب الوظيفي ويندرج أسفله (١١) عبارة.

المحور الثاني: الجانب الجمالي ويندرج أسفله (١٩) عبارة.

وبذلك يكون مجموع عبارات الاستبانة (٣٠) عبارة ، وتتكون الاستبانة من ميزان تقدير خماسي (موافق بشدة، موافق، موافق إلي حد ما، غير موافق، غير موافق بشدة) وذلك بإعطاء (خمسة

درجات لموافق بشدة، وأربع درجات لموافق، ثلاث درجات لموافق إلي حد ما، ودرجتان لغير موافق، ودرجة واحدة لغير موافق بشدة) ، وكانت درجات المحور الأول (٥٥) ودرجات المحور الثاني (٩٥) وكانت الدرجة الكلية للاستبيان (١٥٠).

صدق الاستبيان :

يقصد به قدرة الاستبيان على قياس ما وضع لقياسه .

صدق الاتساق الداخلي :

١- حساب معاملات الارتباط بين درجة كل عبارة من العبارات المكونة لكل محور ، والدرجة الكلية للمحور بالاستبيان .

٢- حساب معاملات الارتباط بين الدرجة الكلية لكل محور من محاور الاستبيان والدرجة الكلية بالاستبيان .

المحور الأول : الجانب الوظيفي :

تم حساب الصدق باستخدام الاتساق الداخلي وذلك بحساب معامل الارتباط (معامل ارتباط بيرسون) بين درجة كل عبارة ودرجة المحور (الجانب الوظيفي) ، وجدول (١) يوضح ذلك:

جدول (١) قيم معاملات الارتباط بين درجة كل عبارة ودرجة المحور (الجانب الوظيفي)

م	الارتباط	الدالة	م	الارتباط	الدالة
١-	٠,٨١٩	٠,٠١	٧-	٠,٧٨٦	٠,٠١
٢-	٠,٨٧٤	٠,٠١	٨-	٠,٨٤٧	٠,٠١
٣-	٠,٩٢٥	٠,٠١	٩-	٠,٦٠٣	٠,٠٥
٤-	٠,٦٢٩	٠,٠٥	١٠-	٠,٩٠٥	٠,٠١
٥-	٠,٧٥٧	٠,٠١	١١-	٠,٧٢٧	٠,٠١
٦-	٠,٨٢٢	٠,٠١			

يتضح من جدول (١) أن معاملات الارتباط كلها دالة عند مستوى (٠,٠١ - ٠,٠٥) لاقتها من الواحد الصحيح مما يدل على صدق وتجانس عبارات الاستبيان .

المحور الثاني : الجانب الجمالي :

تم حساب الصدق باستخدام الاتساق الداخلي وذلك بحساب معامل الارتباط (معامل ارتباط بيرسون) بين درجة كل عبارة ودرجة المحور (الجانب الجمالي) ، وجدول (٢) يوضح ذلك :

جدول (٢) قيم معاملات الارتباط بين درجة كل عبارة ودرجة المحور (الجانب الجمالي)

م	الارتباط	الدلالة	م	الارتباط	الدلالة
١-	٠,٩٦١	٠,٠١	١١-	٠,٦١٧	٠,٠٥
٢-	٠,٨٨٥	٠,٠١	١٢-	٠,٩٤٤	٠,٠١
٣-	٠,٧٦٤	٠,٠١	١٣-	٠,٨٠٣	٠,٠١
٤-	٠,٧٠٣	٠,٠١	١٤-	٠,٧٧٥	٠,٠١
٥-	٠,٩١٧	٠,٠١	١٥-	٠,٨٦١	٠,٠١
٦-	٠,٦٤٢	٠,٠٥	١٦-	٠,٩٢٧	٠,٠١
٧-	٠,٧٩٦	٠,٠١	١٧-	٠,٧٤٨	٠,٠١
٨-	٠,٨٣٧	٠,٠١	١٨-	٠,٦٠٨	٠,٠٥
٩-	٠,٦٢٥	٠,٠٥	١٩-	٠,٨٥٢	٠,٠١
١٠-	٠,٧٣٦	٠,٠١			

يتضح من جدول (٢) أن معاملات الارتباط كلها دالة عند مستوى (٠,٠١ - ٠,٠٥) لاقتربها من الواحد الصحيح مما يدل على صدق وتجانس عبارات الاستبيان .

الصدق باستخدام الاتساق الداخلي بين الدرجة الكلية لكل محور والدرجة الكلية للاستبيان :

تم حساب الصدق باستخدام الاتساق الداخلي وذلك بحساب معامل الارتباط (معامل ارتباط بيرسون) بين الدرجة الكلية لكل محور (الجانب الوظيفي ، الجانب الجمالي) والدرجة الكلية للاستبيان ، وجدول (٣) يوضح ذلك :

جدول (٣) قيم معاملات الارتباط بين الدرجة الكلية لكل محور (الجانب الوظيفي ، الجانب الجمالي) والدرجة الكلية للاستبيان

الدلالة	الارتباط	
٠,٠١	٠,٧٧٢	المحور الأول : الجانب الوظيفي
٠,٠١	٠,٨٩٣	المحور الثاني : الجانب الجمالي

يتضح من جدول (٣) أن معاملات الارتباط كلها دالة عند مستوى (٠,٠١) لاقتربها من الواحد الصحيح مما يدل على صدق وتجانس محاور الاستبيان .

الثبات :

يقصد بالثبات reability دقة الاختبار في القياس والملاحظة ، وعدم تناقضه مع نفسه ، واتساقه واطرادته فيما يزودنا به من معلومات عن سلوك المفحوص ، وهو النسبة بين تباين الدرجة على الاستبيان التي تشير إلى الأداء الفعلي للمفحوص ، و تم حساب الثبات عن طريق :

١- معامل الفا كرونباخ Alpha Cronbach

٢- طريقة التجزئة النصفية Split-half ، وجدول (٤) يوضح ذلك .

جدول (٤) قيم معامل الثبات لمحاور استبيان المتخصصين

التجزئة النصفية	معامل الفا	المحاور
٠,٧٨٩ - ٠,٧١٢	٠,٧٥٣	المحور الأول : الجانب الوظيفي
٠,٩٥١ - ٠,٨٨٨	٠,٩٢٦	المحور الثاني : الجانب الجمالي
٠,٩٠٤ - ٠,٨٢٢	٠,٨٧٥	ثبات استبيان المتخصصين ككل

يتضح من جدول (٤) أن جميع قيم معاملات الثبات : معامل الفا ، التجزئة النصفية دالة عند مستوى ٠,٠١ مما يدل على ثبات الاستبيان .

ثانياً: استبيان لقياس آراء "أمهات الأطفال" في التصميمات المقترحة :

قامت الباحثتان بإعداد استبيان لاستطلاع رأي المتخصصين لبنود استبانة قياس درجة تقبل (المستهلكات) للتصميمات المقترحة، واشتمل الاستبيان علي تقييم (١٩) عبارة، وقد استخدم ميزان تقدير ليكرت خماسي المستويات بحيث تعطي الاجابة موافق بشدة (خمس درجات)، موافق (أربع درجات) موافق إلي حد ما (ثلاث درجات)، غير موافق (درجتان)، غير موافق بشدة (درجة)

صدق الاستبيان :

يقصد به قدرة الاستبيان على قياس ما وضع لقياسه .

صدق الاتساق الداخلي :

حساب معاملات الارتباط بين درجة كل عبارة من العبارات المكونة للاستبيان ، والدرجة الكلية للاستبيان .

تم حساب الصدق باستخدام الاتساق الداخلي وذلك بحساب معامل الارتباط (معامل ارتباط بيرسون) بين درجة كل عبارة والدرجة الكلية للاستبيان ، وجدول (٥) يوضح ذلك :

جدول (٥) قيم معاملات الارتباط بين درجة كل عبارة والدرجة الكلية للاستبيان

م	الارتباط	الدلالة	م	الارتباط	الدلالة
١	٠,٦١٦	٠,٠٥	١١	٠,٧٦٩	٠,٠١
٢	٠,٧٣٤	٠,٠١	١٢	٠,٩٢١	٠,٠١
٣	٠,٨٢٥	٠,٠١	١٣	٠,٨٣٥	٠,٠١
٤	٠,٨٨٧	٠,٠١	١٤	٠,٨٠٨	٠,٠١
٥	٠,٦٣٤	٠,٠٥	١٥	٠,٧١٧	٠,٠١
٦	٠,٩٤٢	٠,٠١	١٦	٠,٧٤٩	٠,٠١
٧	٠,٧٠٨	٠,٠١	١٧	٠,٨٦٤	٠,٠١
٨	٠,٨٥٦	٠,٠١	١٨	٠,٩٥١	٠,٠١
٩	٠,٧٩٤	٠,٠١	١٩	٠,٦٤٠	٠,٠٥
١٠	٠,٩١٢	٠,٠١			

يتضح من جدول (٥) أن معاملات الارتباط كلها دالة عند مستوى (٠,٠١ - ٠,٠٥) لاقتها من الواحد الصحيح مما يدل على صدق وتجانس عبارات الاستبيان .

الثبات :

يقصد بالثبات reability دقة الاختبار في القياس والملاحظة ، وعدم تناقضه مع نفسه ، واتساقه وإطراده فيما يزودنا به من معلومات عن سلوك المبحوض ، وهو النسبة بين تباين الدرجة على الاستبيان التي تشير إلى الأداء الفعلي للمبحوض ، وتم حساب الثبات عن طريق :

١- معامل الفا كرونباخ Alpha Cronbach

٢- طريقة التجزئة النصفية Split-half ، و جدول (٦) يوضح ذلك.

جدول (٦) قيم معامل الثبات لاستبيان المستهلكات

التجزئة النصفية	معامل الفا	ثبات استبيان المستهلكات ككل
٠,٩٢٧ - ٠,٨٦١	٠,٩٠٩	

يتضح من جدول (٦) أن جميع قيم معاملات الثبات : معامل الفا ، التجزئة النصفية دالة عند مستوى ٠,٠١ مما يدل على ثبات الاستبيان .

خطوات ابتكار تصاميم زخرفية ملابس الأطفال المعدة جزئياً للإنتاج لمرحلة الطفولة الوسطى من (٦-٩ سنوات). قامت الباحثتان بابتكار (١٣) تصميماً ملبسياً معد جزئياً للإنتاج، مراعية الخطوات الحديثة للموضة.

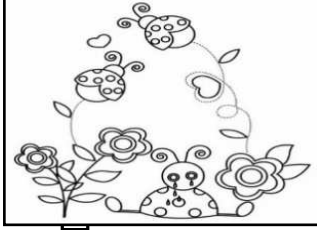
واقعت الباحثتان مراحل إعداد التصميم الزخرفي كالتالي:

١- مرحلة اختيار الوحدات الزخرفية : تحديد نوع المنتج الملبسى الذي سيطبق عليه التصميم الزخرفي ملابس الأطفال من مرحلة الطفولة الوسطى ، ثم اختيار مجموعة من العناصر الزخرفية (الحيوانية - الهندسية - النباتية) التي تناسب ملابس الأطفال .

٢- مرحلة الرسم : تم نقل الوحدات الزخرفية من مصادرها الأساسية بكافة تفاصيلها الدقيقة.

٣- مرحلة التحوير: يحدد مدى احتياج الوحدة الزخرفية للتحوير والتبسيط الزخرفي اذا لزم الأمر مع مراعاة الأسس والقواعد في ترتيب الوحدات وفق نظام يتأكد فيه اتجاه التكرار وتقريب الوحدات وارتباط بعضها ببعض لتحقيق عامل الاتزان وإضافة بعض الخطوط للعمل على ربط الوحدات لتكتسب رونقاً وجمالاً باختيار مجموعة ألوان منسجمة، تم رسم التصميمات الملبسية باستخدام برنامج (Adobe Illustirater) ، وفيما يلي عرض التصميمات المقترحة ، وفيما يلي عرض التصميمات و التوصيف والتحليل الفني للتصميم.

التصميم الأول : دريل ذو تصميم زخرفى مستلهم من " دعسوقة وزهرة "



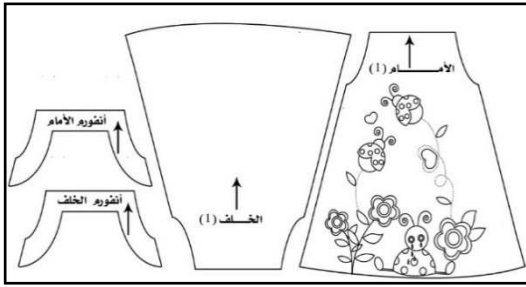
شكل (٢) التكوين الزخرفى المستحدث



شكل (١) المصدر الزخرفى



صورة (١) تصميم دريل ذو تصميم زخرفى مستلهم من " دعسوقة وزهرة "



شكل (٣) أجزاء الدريل المعد جزئياً للأنتاج

نوع الملابس : دريل واسع على الجسم ، يصل طوله أسفل مستوى الركبة .

الصياغة التشكيلية للمصدر محل الإستلهام : يتمثل مصدر الإستلهام في كل من "الدعسوقة والزهرة" ، وقد تم صياغة الدعسوقة بشكل كارتونى يتناسب مع المرحلة العمرية المصمم من أجلها الدريل ، بشكل مواجه يوضح أجزائها ، مع تلوينها بنفس خطتها اللونية المعروفة بها ، واقترح تطريز الدعسوقة الرئيسية بالتكوين الزخرفى بالجزء السفلى للناحية الأمامية بالفستان ومنها يظهر دعسوقتين في طريقيهما إلى الديكولتيه بشكل متناسق وجذاب.

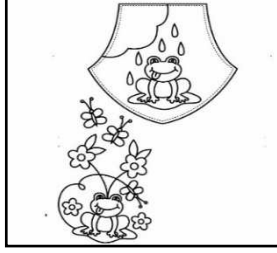
المكملات المتحركة: - حذاء مسطح أخذت لوانه من الخطة اللونية للدريل مما احدث انسجام وتآلف بينه وبين تصميم الفستان

الخامات الأساسية المقترحة للتصميم: قماش قطني مخلوط ذو لونين أبيض وأحمر.

الخامات المساعدة المقترحة للتصميم : خامات تقوية : فازلين أبيض اللون ، بطانة : قماش قطنى أبيض اللون، زرارين من اللادائن البلاستيكية خضراء اللون ، خيوط حياكة : قطنية مخلوطة باللونين الأبيض والأحمر. خيوط تطريز : قطنية مخلوطة ذات ألوان " أحمر ، أسود ، برتقالى ، أخضر ، أخضر فاتح".

أسلوب التطريز: التطريز الألى ، أنواع غرز التطريز المقترحة: الضرع ، السلسلة ، الحشو

التصميم الثانی : سالبویت ذو تصمیّم زخرفی مستلهم من " ضفدع ، فراشة ، زهرة "



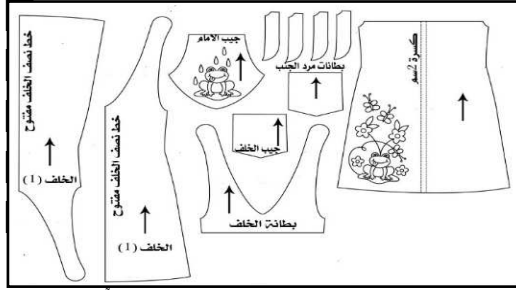
شكل (٥) التكوین الزخرفی المستحدث



شكل (٤) المصدر الزخرفی



صورة (٢) تصمیّم سالبویت ذو تصمیّم زخرفی مستلهم من " ضفدع ، فراشة ، زهرة "



شكل (٦) أجزاء السالبویت المعد جزئياً للإنتاج

نوع الملابس: - سالبویت واسع على الجسم يأخذ في شكله الظلي شكل شبه منحرف ، يصل طولهُ أعلى مستوى الركبة قليلاً .

الصياغة التشكيلية للمصدر محل الإستلهم: - يتمثل مصدر الإستلهم في "الضفدع ، الفراشة ، الزهرة" وقد تم صياغتها بشكل تجريدي بسيط يتناسب مع فكر المرحلة العمرية للطفلة ، فوظف الضفدع بشكل كارتوني ليدخل السرور على قلب الطفلة وطرز أعلى كلا من الجيب الخارجي ليتكرر بهيئته مرة أخرى أعلى الجانب الأيمن من خط ذيل الفستان ، وتم صياغة الفراشات بشكل عفوي مرح في اتجاهها للطيران لأعلى متداخلة في ذلك مع الزهور البسيطة المجردة من التفاصيل وذلك في تكوين متداخل مع الضفدع أعلى خط الذيل.

المكاملات المتحركة: جورب: ذو رقبة قصيرة أبيض اللون ، حذاء : تمثل في "كوتشي" مسطح ، أستلهمت خطته اللونية من الوان الفستان ، مما أحدث انسجام وتألف بين كلا منهما .

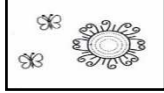
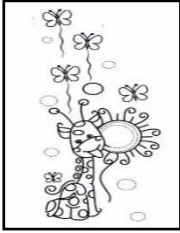
الخامات الأساسية المقترحة للتصميم: قماش جينز ذو لون كحلي ومقلم.

الخامات المساعدة المقترحة للتصميم: خامات تقوية : فازلين أبيض اللون ، بطانة : قماش كطني كحلي اللون ، أزوار معدنية بيضاء اللون ، خيوط حياكة : قطنية مخلوطة باللونين الكحلي

و الأبيض ، خيوط تطريز : قطنية مخلوطة ذات ألوان ، "موف ، أبيض ، كحلي ، أزرق ، سماوي ، أخضرزرقى ، أصفر ، برتقالي"

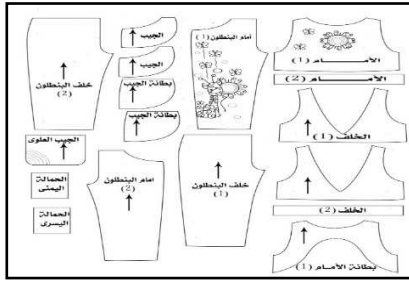
أسلوب التطريز : التطريز الآلى ، أنواع غرز التطريز المقترحة: الفرع ، السلسلة ، الحشو.

التصميم الثالث : ساليبيت ذو تصميم زخرفى مستلهم من رسم كارتوني " زرافة ، شمس ، فراشة"



شكل (٨) التكوين الزخرفى المستحدث

شكل (٧) المصدر الزخرفى



شكل (٩) أجزاء ساليبيت المعد جزئياً للإنتاج

صورة (٣) تصميم ساليبيت ذو تصميم زخرفى مستلهم من

رسم كارتوني " زرافة ، شمس ، فراشة"

نوع الملابس : ساليبيت مكون من كورساج مضبوط على الجذع ، وينطون مضبوط على

الجزء السفلي للجسم يصل طوله أسفل منتصف الساقين قليلاً .

الصياغة التشكيلية للمصدر محل الإستلهام: يتمثل مصدر الاستلهام في كل من "الزرافة ،

الفراشة ، الشمس" ، وقد اقترح تطريز هذه التكوينة على رجل البنطون اليمنى للساليبيت ، ومنها تم إعادة تكرار شكل قرص الشمس ولكن بشكل نصفى ينبعث من جيب الكورساج ليحلق يمينه فراشتين في نفس اتجاههم لأعلى .

المكملات المتحركة: - حذاء : تمثل في "كوتشي" مسطح ، أستلهمت خطته اللونية من

الوان الساليبيت ، مما أحدث انسجام وتآلف بين كلا منهما .

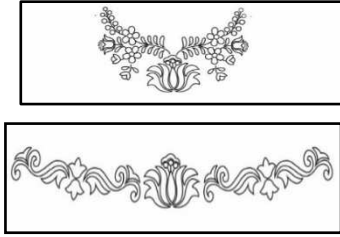
الخامات الأساسية المقترحة للتصميم: قماش جينز ذو لون كحلى وقماش قطني مخلوط

ذو لون أخضر.

الخامات المساعدة المقترحة للتصميم : خامات تقوية: فازلين أبيض اللون ، بطانة : قماش قطنى كحلى اللون للجزء العلوى من السالوبيت ، زرارين : معدنيين باللون ، الأبيض والأخضر ، خيوط حياكة : قطنية مخلوطة باللونين الأبيض والأخضر، خيوط تطريز : قطنية مخلوطة ذات ألوان أصفر ، وردي ، كمونى ، أبيض ، أخضر.

أسلوب التطريز : التطريز الآلى ، **أنواع غرز التطريز المقترحة:** الفرع ، السلسلة ، الحشو

التصميم الرابع : فستان ذو تصميم زخرفى مستلهم من زخرفة نباتية مكونة من " الزهور ، أوراق وافرع نباتية.



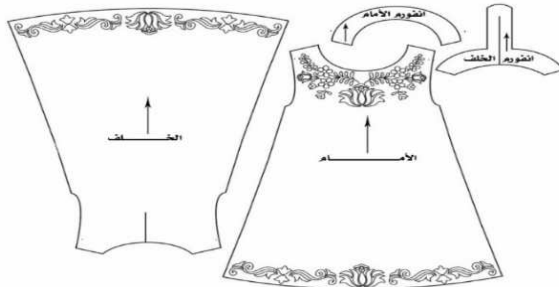
شكل (١١) التكوين الزخرفى المستحدث



شكل (١٠) المصدر الزخرفى



صورة (٤) تصميم فستان ذو تصميم زخرفى مستلهم من زخرفة نباتية مكونة من " الزهور ، أوراق وافرع نباتية.



شكل (١٢) أجزاء الفستان المعد جزئياً

نوع الملابس : فستان واسع على الجسم يأخذ في شكله الظلي شكل حرف (A)، يصل طوله

أسفل مستوى الركبة بقليل .

الصياغة التشكيلية للمصدر محل الإستلهام: يتمثل مصدر الإستلهام في الزخرفة النباتية

المكونة من " الزهور ، أوراق وافرع نباتية" ، وطرزت أسفل فتحة الرقبة بأمام الكورساج بحجم كبير ، و أستخلص منها وحدة زخرفية تأخذ شكل الزهرة وطرزت أعلى خط الذيل " بشكل موازى وتكرار

منتظم ، المكملات المتحركة: حذاء : تمثل في "كوتشي" مسطح ، أستلهمت خطته اللونية من الوان الفستان ، مما أحدث انسجام وتألف بين كلا منهما .

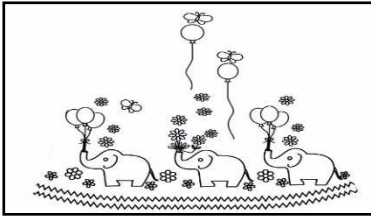
الخامات الأساسية المقترحة للتصميم: قماش قطني مخلوط ذو لونين بنى داكن

الخامات المساعدة المقترحة للتصميم : خامات تقوية : فازلين أسوداللون ، بطانة : قماش قطنى بنى اللون ، خيوط حياكة : قطنية مخلوطة ذو لون بنى داكن ، - خيوط تطريز : قطنية مخلوطة ذات ألوان " أحمر ، تركوازداكن ، أصفر كنارى ، أخضر زيتونى ، أخضر زرعى .

أسلوب التطريز : التطريز الآلى

أنواع غرز التطريز المقترحة: الفرع ، السلسلة ، الحشو.

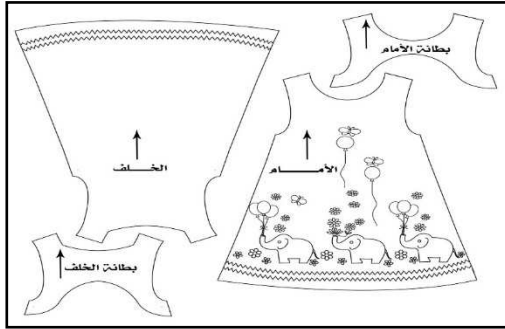
التصميم الخامس : فستان ذو تصميم زخرفى مستلهم من " فيل ، بالونات ، زهور ، فراشة"



شكل (١٤) التكوين الزخرفى المستحدث



شكل (١٣) المصدر الزخرفى



شكل (١٥) أجزاء الفستان المعد جزئياً

صورة (٥) تصميم فستان ذو تصميم زخرفى مستلهم من "

فيل ، بالونات ، زهور ، فراشة" وزهرة"

نوع الملابس : دريل واسع على الجسم ، يصل طوله أسفل مستوى الركبة بقليل .

الصياغة التشكيلية للمصدر محل الإستلهام: يتمثل مصدر الإستلهام في كل من " الفيل ، البالونات ، الزهور ، الفراشة " ، وقد اقترح تطريز الفيل أعلى خط الذيل بشكل أفقى ثلاثي التكرار ، كما تم صياغة البالونات والفراشات تجريبياً بشكل متدرج متطاير لأعلى إتجاه فتحة الرقبة ، كما وظفت الزهور بأسلوب مبسط بشكل غير منتظم ، ويظهر التكوين الزخرفى ككل في إطار قصصي طفولي.

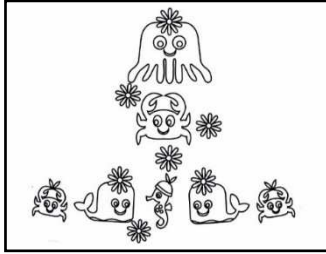
المكملات المتحركة: حذاء : تمثل في "بوت" مسطح يصل طوله إلى منتصف الساقين ، ذو لون بني متناسق مع لون الفستان.

الخامات الأساسية المقترحة للتصميم: قماش قطني مخلوط ذو ألوان "كحلي ، منقط أبيض وفوشيا ، منقط أبيض وسماوي"

الخامات المساعدة المقترحة للتصميم : خامات تقوية : فازلين أبيض اللون ، بطانة : قماش قطنى ذو لون كحلي ، زرارين كبس من القماش ذو اللون الأصفر، خيوط حياكة : قطنية مخلوطة ذات لون كحلي ، خيوط تطريز : قطنية مخلوطة ذات ألوان " أصفر ، فوشيا ، تركواز ، سماوي ، أخضر فاتح، برتقالي، أبيض"

أسلوب التطريز : التطريز الآلي ، أنواع غرز التطريز المقترحة: الفرع ، السلسلة ، الحشو.

التصميم السادس : فستان ذو تصميم زخرفى مستلهم من الأحياء المائية " الحوت ، الأخطبوط ، حصان البحر ، سرطان البحر "



شكل (١٧) التكوين الزخرفى المستحدث

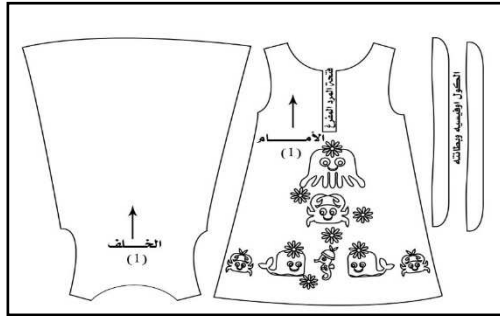


شكل (١٦) المصدر الزخرفى



صورة (٦) تصميم فستان ذو تصميم زخرفى مستلهم من

الأحياء المائية "



شكل (١٨) أجزاء الفستان المعد جزئياً

نوع الملابس : فستان واسع على الجسم ، يصل طوله أسفل مستوى الركبة قليل ، بكول أوفيسييه ، وحردتي ابط مطبوطتين مثبت بهما كورنيش قصير ، يغلق بواسطة مرد مركب مثبت به أزرار وعراوى .

الصياغة التشكيلية للمصدر محل الإستلهام: يتمثل مصدر الإستلهام في كل من " الحوت ، الأخطبوط ، حسان البحر ، سرطان البحر " ، وقد تم صياغتهم بشكل كارتوني مبهج يتناسب مع المرحلة العمرية المصمم من أجلها الفستان ، وقد طرزت الوحدات الزخرفية في تكرار هرمي منتظم بدءا من نهاية المرد حتى خط الذيل ، كما وظفت الزهور بأسلوب تجريدي متداخل مع أشكال الكائنات البحرية ، ويظهر التكوين الزخرفي ككل في إطار طفولي فكاهي .

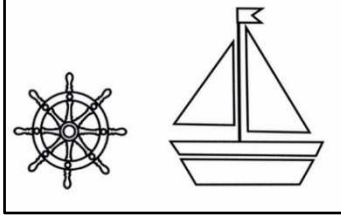
المكملات المتحركة: حذاء : تمثل في "بوت" مسطح يصل طوله إلى منتصف الساقين ، ذو لون موف متناسق مع لون الفستان.

الخامات الأساسية المقترحة للتصميم: قماش قطني مخلوط ذو ألوان " كحلى ، تركواز ، موف"

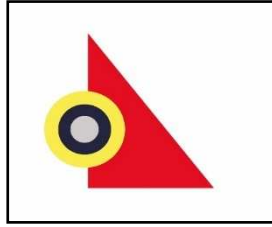
الخامات المساعدة المقترحة للتصميم : خامات تقوية : فازلين أبيض اللون ، بطانة : قماش قطنى ذو لون كحلى ، ازرار من اللدائن البلاستيكية ذات لون أبيض فى موف ، **خيوط حياكة :** قطنية مخلوطة ذات ألوان " كحلى ، موف ، تركواز" ، **خيوط تطريز :** قطنية مخلوطة ذات ألوان " أصفر ، موف ، تركواز ، سماوى ، أبيض ، أزرق نيلى"

أسلوب التطريز : التطريز الألى ، **أنواع غرز التطريز المقترحة:** الفرع ، السلسلة ، الحشو .

التصميم السابع : فستان ذو تصميم زخرفى مستلهم من الشكلين الهندسيين " المثلث ، الدائرة



شكل (٢٠) التكوين الزخرفى المستحدث

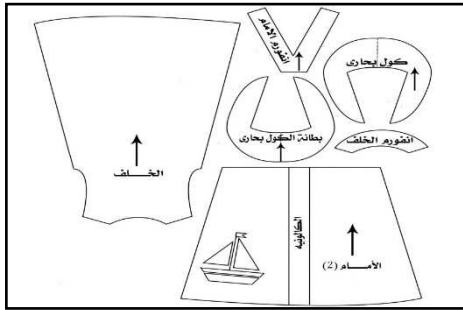


شكل (١٩) المصدر الزخرفى



صورة (٧) تصميم فستان ذو تصميم زخرفى مستلهم من

الشكلين الهندسيين " المثلث ، الدائرة



شكل (٢١) أجزاء الفستان المعد جزئياً

نوع الملابس : فستان مكون من كورساج ، وجونلة واسعة على الجسم يصل طولها إلى مستوى الركبة.

الصياغة التشكيلية للمصدر محل الإستلها م: يتمثل مصدر الإستلها م في الزخرفة الهندسية لكل من وحدة "المثلث ، الدائرة ، شبه المنحرف" ، لتشكل في هيئتها مركب صغير أعلى يمين خط الذيل ، وقد اقترح تطريز وحدة زخرفية تمثلت في دفة سفينة أعلى يسار الكورساج لربط الوحدات الزخرفية للعمل الفني بما يتناسب مع طبيعته البحرية .

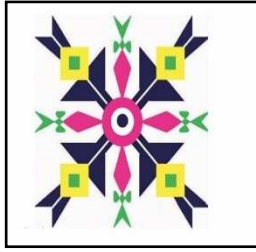
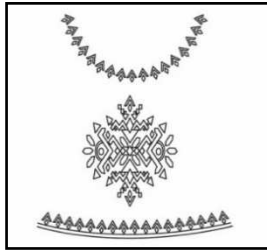
المكملات المتحركة: حذاء : تمثل في "كوتشي" مسطح ، أستلهمت خطته اللونية من ألوان الفستان ، مما أحدث انسجام وتآلف بين كلا منهما .

الخامات الأساسية المقترحة للتصميم: قماش قطني مخلوط ذو ألوان " كحلي ، أبيض ، أحمر ، مقلم أبيض وكحلي" .

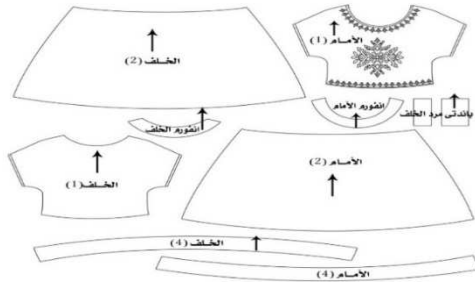
الخامات المساعدة المقترحة للتصميم : خامات تقوية : فازلين أبيض اللون ، بطانة : قماش قطني ذو لون ابيض ، خيوط حياكة : قطنية مخلوطة ذات ألوان " كحلي ، أبيض ، أحمر" ، خيوط تطريز : قطنية مخلوطة ذات ألوان " أصفر ، كحلي ، أحمر"

أسلوب التطريز : التطريز الآلي، أنواع غرز التطريز المقترحة: الفرع ، السلسلة ، الحشو

التصميم الثامن : فستان ذو تصميم زخرفي مستلهم من زخرفة هندسية مكونة من " المعين ، المثلث ، الدائرة.



شكل (٢٢) المصدر الزخرفي شكل (٢٣) التكوين الزخرفي المستحدث



صورة (٨) تصميم فستان ذو تصميم زخرفي مستلهم من

شكل (٢٤) أجزاء الفستان المعد جزئياً

زخرفة هندسية المعين ، المثلث ، الدائرة

نوع الملابس : فستان مكون من كورساج مضبوط على الوسط، وجونلة واسعة على الجسم يصل طولها أسفل مستوى الركبة قليلا .

الصياغة التشكيلية للمصدر محل الإستلهام: يتمثل مصدر الإستلهام في الزخرفة الهندسية المكونة من "المعين ، المثلث ، الدائرة"، طرزت أعلى أمام الكورساج بحجم كبير ، بينما أستخلص منها وحدة زخرفية أصغر حجما تأخذ شكل الزهرة وطرزت أعلى كل من " حردة الرقبة ، الخصر ، خط الذيل " بشكل موازى لكل منهم وبتكرار منتظم.

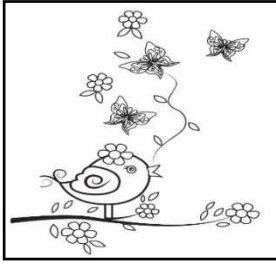
المكملات المتحركة: حذاء : تمثل في "كوتشي" مسطح ، أستلهمت خطته اللونية من الوان الفستان ، مما أحدث انسجام وتآلف بين كلا منهما .

الخامات الأساسية المقترحة للتصميم: قماش قطني مخلوط ذو لونين كحلى وفوشيا

الخامات المساعدة المقترحة للتصميم : خامات تقوية : فازلين أبيض اللون ، بطانة : قماش قطنى كحلى اللون ، زرارين من اللادائن البلاستيكية ذو لون كحلى، - خيوط حياكة : قطنية مخلوطة باللونين الكحلى والفوشيا، خيوط تطريز : قطنية مخلوطة ذات ألوان " أبيض ، تركواز داكن ، كحلى ، برتقالى داكن ، فوشيا".

أسلوب التطريز : التطريز الآلى ، أنواع غرز التطريز المقترحة: الفرع ، السلسلة ، الحشو.

التصميم التاسع : فستان ذو تصميم زخرفى مستلهم من " عصفور ، فراشة ، زهور"



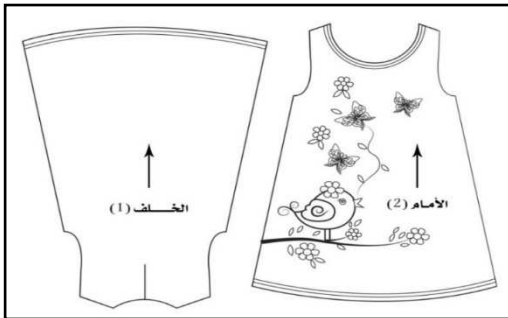
شكل (٢٦) التكوين الزخرفى المستحدث



شكل (٢٥) المصدر الزخرفى



صورة (٩) تصميم فستان ذو تصميم زخرفى مستلهم من " عصفور ، فراشة ، زهور"



شكل (٢٧) أجزاء الفستان المعد جزئياً للإنتاج

نوع الملابس: فستان واسع على الجسم ، يصل طوله إلى مستوى الركبة بقليل .

الصياغة التشكيلية للمصدر محل الإستهلام: يتمثل مصدر الإستهلام في كل من " عصفور

، فراشة ، زهور" ، وقد تم صياغة العصفور بشكل تجريدي يتناسب مع المرحلة العمرية المصمم من أجلها الفستان ، بشكل جانبي كامل ، وقد اقترح تطريز العصفور واقفا على فرع شجرة أعلى يمين خط الذيل ، كم تم صياغة الفراشات والزهور تجريدياً أيضاً بشكل متدرج متطاير لأعلى في اتجاه فتحة الرقبة .

المكملات المتحركة: - حذاء : تمثل في "بوت" مسطح يصل طوله إلى منتصف الساقين ، ذو

لون موف متناسق مع لون الفستان.

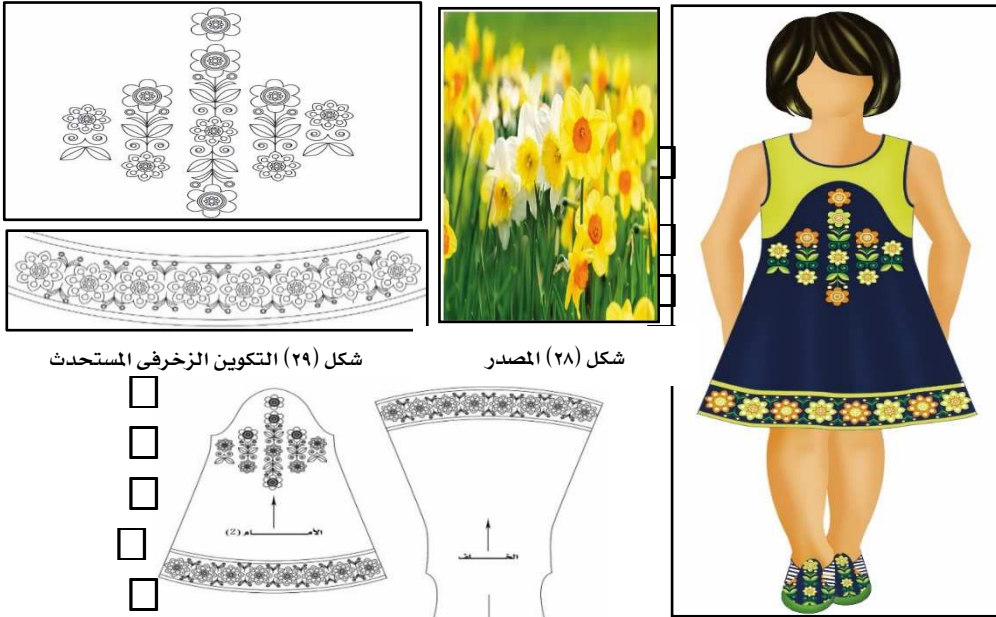
الخامات الأساسية المقترحة للتصميم: قماش قطني مخلوط ذو لونين كحلي وفوشيا

الخامات المساعدة المقترحة للتصميم : خامات تقوية : فازلين أبيض اللون ، بطانة : قماش

قطني ذو لون كحلي ، خيوط حياكة : قطنية مخلوطة باللونين الكحلي والفوشيا . خيوط تطريز : قطنية مخلوطة ذات ألوان " وردي ، فوشيا ، أبيض ، أسود ، سماوي ، أصفر ، أخضر ، برتقالي ، نيلي (أزرق فاتح) ، بني "

أسلوب التطريز : التطريز الآلي ، أنواع غرز التطريز المقترحة: الفرع ، السلسلة ، الحشو

التصميم العاشر : فستان ذو تصميم زخرفي مستلهم من " زهور النرجس"



صورة (١٠) فستان ذو تصميم زخرفي مستلهم من " زهور النرجس"

النرجس

نوع الملابس: فستان واسع على الجسم ، يصل طوله أسفل مستوى الركبة قليلا .

الصياغة التشكيلية للمصدر محل الإستلهام: يتمثل مصدر الإستلهام في الزخرفة النباتية المكونة من "زهو النرجس" ، والتي تم صياغتها بأسلوب مبسط بتكرار منتظم ذو شكل رأسي أعلى منطقة الخصر ، وأستخلص منها وحدة زخرفية تأخذ شكل الزهرة وطرزت أعلى خط الذيل " بشكل موازي وتكرار منتظم ، المكملات المتحركة: حذاء تمثل في "كوتشي" مسطح ، أستلهمت زخرفته وخطته اللونية من ألوان الفستان ، مما أحدث انسجام وتألف بين كلا منهما .

الخامات الأساسية المقترحة للتصميم: قماش قطني مخلوط ذو لونين كحلي وأصفر

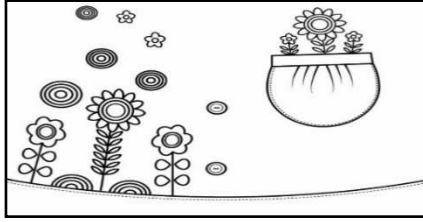
الخامات المساعدة المقترحة للتصميم : خامات تقوية : فازلين أسود اللون، بطانة : قماش قطني كحلي اللون، زرار دائري من اللدائن البلاستيكية، خيوط حياكة : قطنية مخلوطة ذات لونين أصفر ، كحلي .

خيوط تطريز: قطنية مخلوطة ذات ألوان " برتقالي ، أخضر، أصفر ، أخضر مصفر ، أبيض

أسلوب التطريز: التطريز الألي ، أنواع غرز التطريز المقترحة: الفرع ، السلسلة ، الحشو .

التصميم الحادي عشر: فستان ذو تصميم زخرفي مستلهم من " زهو البانيسيس ودوار الشمس

"الدرني"



شكل (٣٢) التكوين الزخرفي المستحدث

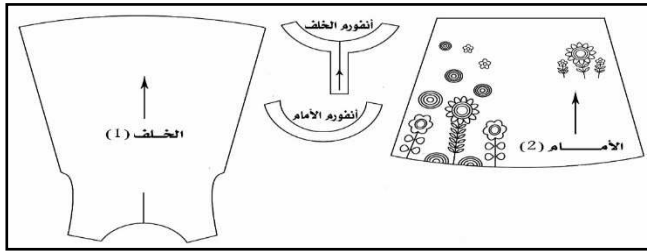


شكل (٣١) المصدر



صورة (١١) فستان ذو تصميم زخرفي مستلهم من " زهو

البانيسيس ودوار الشمس الدرني"



شكل (٣٣) أجزاء الفستان المعد جزئياً

نوع الملابس : فستان واسع على الجسم يأخذ في شكله الظلي شكل شبه المنحرف ، يصل طوله أسفل مستوى الركبة قليلا .

الصياغة التشكيلية للمصدر محل الإستلهام: يتمثل مصدر الإستلهام في الزخرفة النباتية المكونة من " زهور البانيسيس ودوار الشمس " ، والتي تم صياغتها بتكرار غير منتظم أعلى الناحية اليمنى من الفستان ، وأستخلص منها وحدة زخرفية تأخذ شكل الزهرة وطرزت منبثقة من الجيب الخارجي وكأنه أصيص زرع صغير

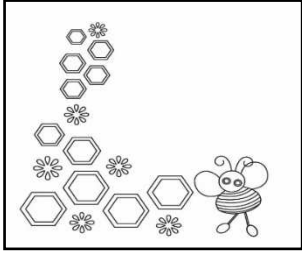
المكاملات المتحركة: حذاء : تمثل في "بوت" مسطح يصل طوله إلى منتصف الساقين ، أستلهمت زخرفته وخطته اللونية من ألوان الفستان ، مما أحدث انسجام وتآلف بين كلا منهما .

الخامات الأساسية المقترحة للتصميم: قماش قطني مخلوط ذو ألوان "موف" ، أبيض ، تركواز".

الخامات المساعدة المقترحة للتصميم : خامات تقوية : فازلين أبيض اللون ، بطانة : قماش قطني ذو لون موف ، أزوار دائرية من اللدائن البلاستيكية ، خيوط حياكة : قطنية مخلوطة ذات ألوان " موف ، موف ، تركواز". **خيوط تطريز :** قطنية مخلوطة ذات ألوان موف ، تركواز ، أبيض ، أخضر فستقي ، تركواز داكن .

أسلوب التطريز : التطريز الآلي ، أنواع غرز التطريز المقترحة: الفرع ، السلسلة ، الحشو .

التصميم الثاني عشر: فستان ذو تصميم زخرفي مستلهم من " النحلة وخليتها وزهرة دوار الشمس "



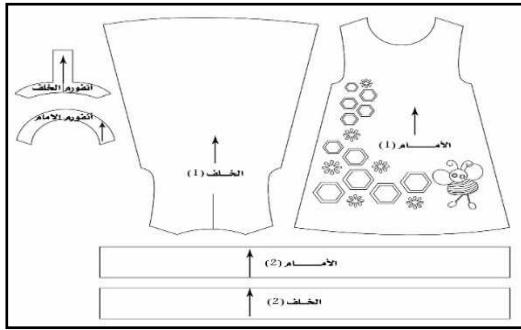
شكل (٣٥) التكوين الزخرفي المستحدث



شكل (٣٤) المصدر الزخرفي



صورة (١٢) فستان ذو تصميم زخرفي مستلهم من " النحلة وخليتها وزهرة دوار الشمس "



شكل (٣٦) أجزاء الفستان المعد جزئياً

نوع الملابس : فستان واسع على الجسم ، يصل طوله إلى مستوى الركبة .

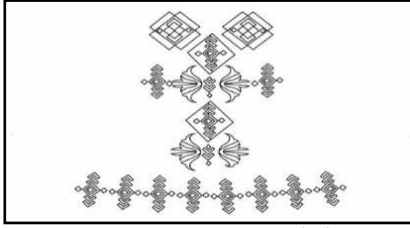
الصياغة التشكيلية للمصدر محل الإستلهام: يتمثل مصدر الإستلهام في كل من "النحلة وخليتها ، زهرة دوار الشمس" وقد اقترح تطريز النحلة بالجزء السفلي من الناحية اليمنى للفستان ، كم تم صياغة خلية النحل على شكل سداسيات بعيدة عن بعضها حتى تتقبلها الطفلة وتصبح لها مألوفة ووظفت وكأنها تنبعت من النحلة بشكل متدرج أفقى موازى لخط الذيل ومن ثم بشكل رأسي باتجاه خط الكتف الأيمن.

المكملات المتحركة: توكة شعر : وظفت المصممة الوحدة الزخرفية بالفستان المتمثلة في زهرة دوار الشمس ، حذاء : تمثل في "بوت" مسطح يصل طوله إلى منتصف الساقين ، ووزعت عليه الوحدات السابقة الذكر بشكل بسيط لاحداث انسجام ما بين الحذاء وتصميم الفستان.

الخامات الأساسية المقترحة للتصميم: قماش قطني مخلوط ذو ألوان "بنى داكن، أبيض ، أصفر" **الخامات المساعدة المقترحة للتصميم :** خامات تقوية : فازلين أبيض اللون ، بطانة : قماش قطنى ذو لون بنى داكن ، **خيوط حياكة :** قطنية مخلوطة ذات لوني " أصفر ، بنى داكن" ، **خيوط تطريز :** قطنية مخلوطة ذات ألوان " أصفر ، أبيض ، برتقالى " **أسلوب التطريز :** التطريز الألى ، أنواع غرز التطريز المقترحة: الفرع ، السلسلة ، الحشو.

التصميم الثالث عشر: فستان ذو تصميم زخرفى مستلهم من "زخرفة هندسية من فن القط العسبرى"

فن القط العسبرى: هوفن تزيين جدران المنازل بمنطقة عسير بالمملكة العربية السعودية ويعتمد على زخارف هندسية تتراوح بين المربعات والدوائر والمثلثات والخطوط ، ويتميز بألوان مستوحاه من الطبيعة.



شكل (٣٨) التكوين الزخرفى المستحدث

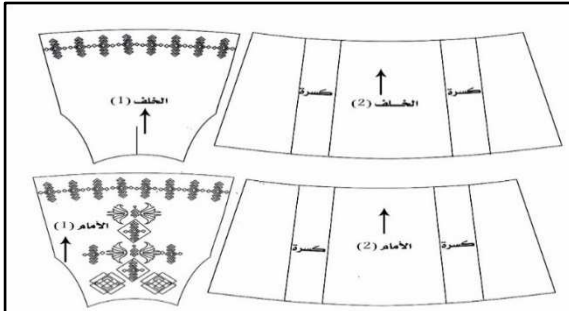


شكل (٣٧) المصدر



صورة (١٣) فستان ذو تصميم زخرفى مستلهم من

"زخرفة هندسية من فن القط العسبرى"



شكل (٣٩) أجزاء الفستان المعد جزئياً

نوع الملابس : فستان مكون من كورساج واسع على الجذع ، وجونلة واسعة على الجسم يصل طولها أسفل مستوى الركبة قليلاً .

الصياغة التشكيلية للمصدر محل الإستلهام: يتمثل مصدر الإستلهام في الزخرفة الهندسية للقط العسيري المكونة من "المثلثات ، المعينات ، الأفرع النباتية" ، شكلت الوحدات الهندسية في صورة " اوراق شجر ، معينات ، مستطيلات " بتكرار منتظم ، وقد اقترح تطريزه أعلى أمام الكورساج بحجم كبير ، وأستخلصت منها وحدة زخرفية أصغر حجماً تأخذ شكل المعينات المتداخلة وطرزت أعلى "قصة الخصر" بشكل موازى وتكرار منتظم.

المكاملات المتحركة: حذاء : تمثل في "كوتشي" مسطح ، أستلهمت خطته اللونية من ألوان الفستان ، مما أحدث انسجام وتآلف بين كلا منهما ، **الخامات الأساسية المقترحة للتصميم:** قماش قطني مخلوط ذو لوني لوني ، **الخامات المساعدة المقترحة للتصميم :** خامات تقوية : فازلين أبيض اللون ، **بطانة :** قماش قطنى ذو لون أصفر ، **خيوط حياكة :** قطنية مخلوطة ذات لوني " أصفر ، كحلى" ، **خيوط تطريز :** قطنية مخلوطة ذات ألوان " موف داكن ، تركواز، أبيض ، كحلى أسلوب التطريز : التطريز الآلى ، أنواع **غرز التطريز المقترحة:** الفرع ، السلسلة ، الحشو

نتائج البحث :

الفرض الأول :

توجد فروق ذات دلالة إحصائية بين التصميمات الثلاثة عشر المقترحة للباس الأطفال المعدة جزئياً في مرحلة الطفولة الوسطى من عمر (٦ - ٨) وفقاً لأراء المتخصصين.

أولاً : الجانب الوظيفي

وللتحقق من هذا الفرض تم حساب تحليل التباين لمتوسط درجات التصميمات الثلاثة عشر المقترحة لمرحلة الطفولة الوسطى في تحقيق الجانب الوظيفي وفقاً لأراء المتخصصين ، وجدول (٧) يوضح ذلك :

جدول (٧) تحليل التباين لمتوسط درجات التصميمات الثلاثة عشر المقترحة

لمرحلة الطفولة الوسطى في تحقيق الجانب الوظيفي وفقاً لأراء المتخصصين

الجانب الوظيفي	مجموع المربعات	متوسط المربعات	درجات الحرية	قيمة (ف)	الدلالة
بين المجموعات	٩٦٦٨٦,٦٠٠	٨٠٥٧,٢١٧	١٢	٣٤,٦٨٨	٠,٠١ دال
داخل المجموعات	٣٠١٩٥,٦٤٠	٢٢٢,٢٧٤	١٣٠		
المجموع	١٢٦٨٨٢,٢٤٠		١٤٢		

يتضح من جدول (٧) إن قيمة (ف) كانت (٣٤,٦٨٨) وهى قيمة دالة إحصائياً عند مستوى (٠,٠١) ، مما يدل على وجود فروق بين التصميمات الثلاثة عشر المقترحة لمرحلة الطفولة الوسطى في تحقيق الجانب الوظيفي.

ثانياً : الجانب الجمالي :

تم حساب تحليل التباين لمتوسط درجات التصميمات الثلاثة عشر المقترحة لمرحلة الطفولة الوسطى في تحقيق الجانب الجمالي وفقاً لأراء المتخصصين ، وجدول (٨) يوضح ذلك :

جدول (٨) تحليل التباين لمتوسط درجات التصميمات الثلاثة عشر المقترحة

لمرحلة الطفولة الوسطى في تحقيق الجانب الجمالي وفقاً لأراء المتخصصين

الجانب الجمالي	مجموع المربعات	متوسط المربعات	درجات الحرية	قيمة (ف)	الدلالة
بين المجموعات	٢٦٠٨٠,١٥٧	٢١٧٢,٣٤٦	١٢	٥٣,٤٧٨	٠,٠١ دال
داخل المجموعات	٥٢٨٣,١٥٨	٤٠,٦٤٠	١٣٠		
المجموع	٣١٣٦٣,٣١٥		١٤٢		

يتضح من جدول (٨) إن قيمة (ف) كانت (٥٣,٤٧٨) وهى قيمة دالة إحصائياً عند مستوى (٠,٠١) ، مما يدل على وجود فروق بين التصميمات الثلاثة عشر المقترحة لمرحلة الطفولة الوسطى في تحقيق الجانب الجمالي.

ثالثاً ، الاستبيان ككل.

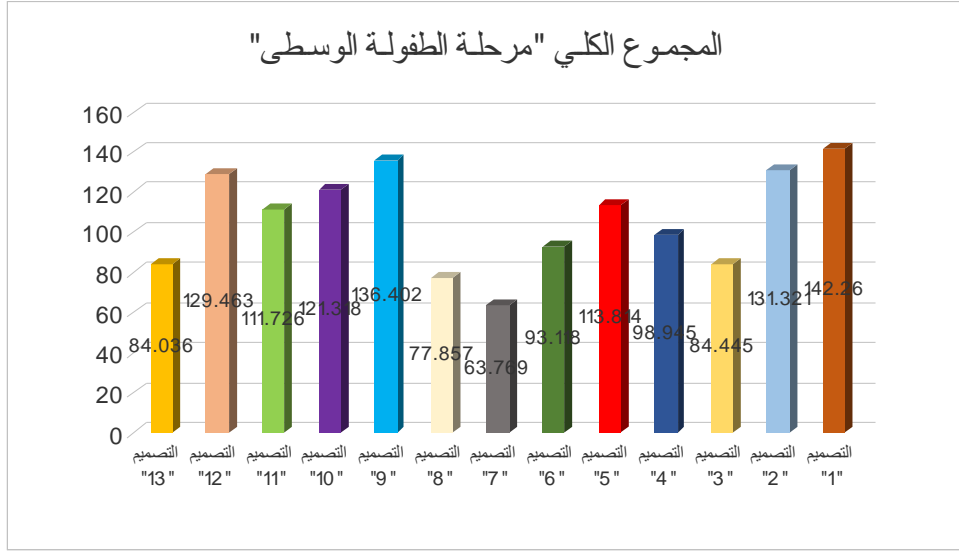
تم حساب تحليل التباين لمتوسط درجات التصميمات الثلاثة عشر المقترحة لمرحلة الطفولة الوسطى وفقاً لأراء المتخصصين ، وجدول (٩) يوضح ذلك :

جدول (٩) تحليل التباين لمتوسط درجات التصميمات الثلاثة

عشر المقترحة لمرحلة الطفولة الوسطى في الأستبيان ككل وفقاً لأراء المتخصصين

المجموع الكلي مرحلة الطفولة الوسطى	مجموع المربعات	متوسط المربعات	درجات الحرية	قيمة (ف)	الدلالة
بين المجموعات	٢٣٤٠٥,٩٦١	١٩٥٠,٤٩٧	١٢	٤٧,٧٦٥	٠,٠١ دال
داخل المجموعات	٥٢٠٨,٥٤٠	٤٠,٨٢٥	١٣٠		
المجموع	٢٨٧١٤,٥٠١		١٤٢		

يتضح من جدول (٩) إن قيمة (ف) كانت (٤٧,٧٦٥) وهى قيمة دالة إحصائياً عند مستوى (٠,٠١) ، مما يدل على وجود فروق بين التصميمات الثلاثة عشر المقترحة لمرحلة الطفولة الوسطى في الأستبيان ككل، ولمعرفة اتجاه الدلالة تم تطبيق اختبار LSD للمقارنات المتعددة ، وجدول (١٠) وشكل (٤٠) يوضحان ذلك .



شكل (٤٠) يوضح متوسط درجات التصميمات الثلاثة عشر

المقترحة لمرحلة الطفولة الوسطى وفقاً لأراء المتخصصين

جدول (١٠) اختبار LSD للمقارنات المتعددة

التصميم ١٣	التصميم ١٢	التصميم ١١	التصميم ١٠	التصميم ٩	التصميم ٨	التصميم ٧	التصميم ٦	التصميم ٥	التصميم ٤	التصميم ٣	التصميم ٢	التصميم ١	المجموع الكلي مرحلة الطفولة الوسطى
٨٤.٠٣٦ - م	١٢٩.٤٦٣ - م	١١١.٧٢٦ - م	١٢١.٣١٨ - م	١٣٦.٤٠٢ - م	٧٧.٨٥٧ - م	٦٣.٧٦٩ - م	٩٣.١١٨ - م	١١٣.٨١٤ - م	٩٨.٩٤٥ - م	٨٤.٤٤٥ - م	١٣١.٣٢١ - م	١٤٢.٢٦٠ - م	
													التصميم ١
													١٠.٩٣٨
													٥٧.٨١٤
													٤٣.٣١٤
													٧٨.٤٤٥
													٤٩.١٤١
													٧٨.٤٩٠
													٦٤.٤٠٢
													٥.٨٥٧
													٢٠.٩٤١
													٣٠.٥٣٢
													١٢.٧٩٦
													٥٨.٢٢٢

- ١- رسم التصميم المسطح.
 - ٢- رسم الباترون الأساس بالمقاسات والمواصفات المطلوبة.
 - ٣- رسم خطوط التصميم على الباترون.
 - ٤- تحديد نوع الخامات المستخدمة (الأساسية- المساعدة- البديلة)، ولون القماش.
 - ٦- عمل خطة تشغيل خطوط الإنتاج الخاصة بتنفيذ التصميمات المقترحة والتي تشمل الآلات والمعدات المستخدمة في التنفيذ ، وتتضمن ترتيب مراحل الإنتاج (تصميم الباترون، الحياكة، الكي، الفحص،التغليف).
 - ٧- التصوير للمنتج الفعلي من الأمام والخلف .
- مرحلة رسم الباترون بالمقاسات والمواصفات المطلوبة ،تم الاستعانة بجدول مقاسات الأطفال من (١: ١٢) عام ويوضحة جدول (١٢)
- مرحلة تطريز الملابس المعدة جزئيا للإنتاج ، يوضحة جدول (١٣).

جدول (١٢) قياسات مقاسات الاطفال من (١: ١٢) عام جدول (١٣) تطريز التصميمات



الطول (بالسنتيمتر)	82	92	96	104	110	116	122	128	134	140	142	146
السن	1	2	3	4	5	6	7	8	9	10	11	12
محيط الصدر	52	54	56	58	60	62	64	66	68	70	72	74
محيط الوسط	52	54	56	58	60	62	64	66	68	70	72	74
محيط أكبر حجم	54	56	60	62	64	66	68	70	72	74	76	78
طول الصدر	19.5	22	23	27.5	29	30.5	32	33.5	35	36.5	38	39.5
طول الظهر	19.5	22	23	24	25	30	31	32	33	34	35	36
عرض الكتف	7	8	8.5	9	9	10	10	11	11	12	12	12
طول الحولقة	24	27	34	37	38	39	40	42	43	44	45	45
محيط الذراع	17	17	18	18	19	19	20	22	22	23	24	26
طول الكم الطويل	24	25	30	35	37	40	42	44	46	48	50	52
أسورة الكم الطويل	13	13.5	14	14	14	14.5	14.5	15	15	15.5	15.5	15.5
أسورة الكم القصير	16	17	18	19	20	21	21	22	22	23	24	24
ارتفاع رأس الكم	5	5	6	7	7	8	8	9	10	11	11	12
طول الخصر	17	17	18	19	20	22	22	20	20	20	20	20
الطول الخارجي للبطون	48	55	58	62	65	70	74	78	81	84	87	90
الطول الداخلي للبطون	31	38	40	43	45	48	52	58	61	64	67	70

مرحلة تطريز التصميمات مرحلة الطفولة الوسطى

- مرحلة اعداد الدليل الإرشادي للمنتج :يتضمن الدليل الإرشادي عرضاً لكل من:

١	نوع المنتج الملبسى المراد تنفيذه
٢	شكل توضيحي للتصميم المراد تنفيذه
٣	التصميم المسطح للمنتج من الأمام والخلف
٤	مفردات الباترون لكل من الأمام وخلف التصميم
٥	شكل تخطيطي لقماش التصميم المعد جزئيا للإنتاج
٦	الخامات الأساسية والمساعدة المستخدمة في تنفيذ المنتج الملبسى
٧	الخطوات التنفيذية للمنتج الملبسى (الحياكة مع بيان نوع الماكينات المستخدمة، الكي)
٨	التصميم المنفذ من الامام والخلف على المانيكان الصناعي

توظيف التطريز الآلي في تصميّات ملابسية للأطفال معدة جزئياً للإنتاج

وبعد الانتهاء من إعداد الدليل الإرشادي للموديلات المنفذة تم تحويلها الى باركود حتى تستطيع الأم الاطلاع على بيانات المنتج كاملة.
وفيما يلي توضيح للأدلة الارشادية للتصاميم المنفذة:-

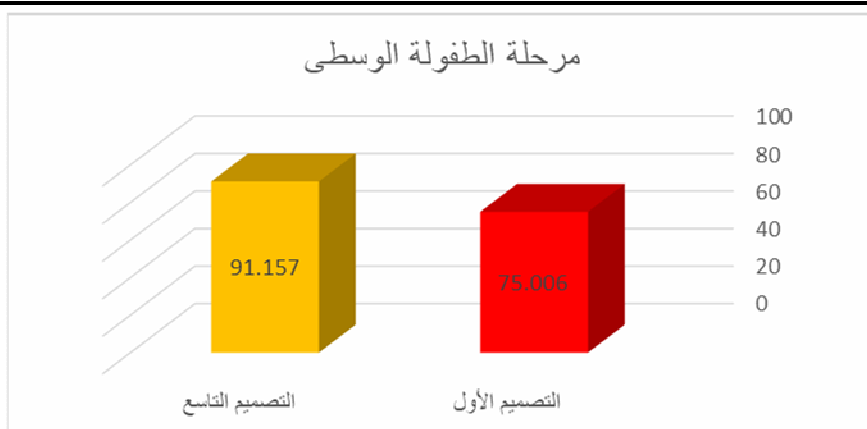
باركود الدليل الارشادي	صورة (١٥) المنتج بعد التغليف	صورة (١٤) مفردات المنتج بعد التطريز ، القص
		

باركود الدليل الارشادي	صورة (١٧) المنتج بعد التغليف	صورة (١٦) مفردات المنتج بعد التطريز ، القص
		

الفرض الثالث: توجد فروق ذات دلالة إحصائية بين متوسطي درجات التصميمان المنفذان لمرحلة الطفولة الوسطى وفقاً لأراء "أمهات الأطفال"
وللتحقق من هذا الفرض تم تطبيق اختبار "ت" لمتوسطي درجات التصميمان المنفذان لمرحلة الطفولة الوسطى وفقاً لأراء "أمهات الأطفال"، وجدول (١٤) يوضح ذلك :

جدول (١٤) دلالة الفروق بين متوسطي درجات التصميمان المنفذان لمرحلة الطفولة الوسطى وفقا لأراء "أمهات الأطفال"

مستوى الدلالة واتجاهها	قيمة ت	درجات الحرية "د.ح"	عدد أفراد العينة "ن"	الانحراف المعياري "ع"	المتوسط الحسابي "م"	مرحلة الطفولة الوسطى
٠,٠١ لصالح التصميم التاسع	١٤,٢٢٢	٣٨	٣٩	٤,٢٠١	٧٥,٠٠٦	التصميم الأول
				٦,١١٣	٩١,١٥٧	التصميم التاسع



شكل (٤١) يوضح دلالة الفروق بين متوسطي درجات التصميمان المنفذان لمرحلة الطفولة الوسطى وفقا لأراء "أمهات الأطفال"

يتضح من الجدول (١٤) والشكل (٤١) أن قيمة "ت" تساوي "١٤,٢٢٢"، وهي قيمة ذات دلالة إحصائية عند مستوى ٠,٠١ لصالح التصميم التاسع، حيث بلغ متوسط درجة التصميم التاسع "٩١,١٥٧"، بينما بلغ متوسط درجة التصميم الأول "٧٥,٠٠٦"، مما يدل على أن التصميم التاسع كان أفضل من التصميم الأول لمرحلة الطفولة الوسطى .

توصيات البحث :

- ١- إجراء المزيد من الدراسات البحثية فيما يخص الملابس المعدة جزئيا للإنتاج للفئات المختلفة بمراحلها العمرية .
- ٢- إثراء مجال المشروعات الصغيرة بالمملكة العربية السعودية فيما يخص تصميم وتطوير المنتجات الملابسية والمفروشات .
- ٣- إقامة برامج تدريبية متخصصة في كيفية تنفيذ الملابس المعدة للإنتاج وفق كتيب إرشادي ذو أسس علمية .

قائمة المصادر والمراجع

أولاً: المراجع العربية:

- أسماء فوزي السيد
دراسة تحليلية تطبيقية لفنون الأطفال لاستحداث تصميّات جديدة للاباس الأطفال ومكملاتها". رسالة ماجستير، كلية الاقتصاد المنزلي، جامعة المنوفية، ٢٠١٣م.
- إلهام محمد يسرى
"التطريز الآلي واستخدامه في صناعة مكملات الملابس". رسالة دكتوراه، كلية الاقتصاد المنزلي، جامعة حلوان، ٢٠٠٥م.
- أمل عطية محمد
"الخامات النسيجية المناسبة للاباس الطفل وتأثيرها على حالته النفسية". رسالة ماجستير، كلية التربية النوعية، جامعة المنصورة، ٢٠٠٤م.
- ايمان عجرمة عبدة
"تأثير تقنية ماكينات الحياكة الحديثة على زيادة الإنتاج في صناعة الملابس الجاهزة". رسالة ماجستير، كلية الاقتصاد المنزلي، جامعة المنوفية، ٢٠٠٨م.
- رشا عباس الجوهري
"استخدام بعض أساليب التطريز وعلاقتها بالملائمة الوظيفية للاباس الطفل". رسالة دكتوراه، كلية التربية النوعية، جامعة عين شمس، 2006م.
- رنا محمد عيد
"دراسة تحليلية للقيم الجمالية للمدرسة السريالية مع استخدام أساليب متنوعة من التطريز والطباعة لعمل تصميّات لى تى شيرت الأطفال"، رسالة ماجستير، كلية التربية النوعية، جامعة طنطا، 2010م.
- سالي أحمد العشماوي؛
إيريني اسحق شنودة؛
وليد نبيه قاسم
"مقترح لإعادة تصميم تثبيت اكسسوارات ملابس الأطفال". مجلة التصميم الدولية، مج 5، ع4، 2015م.
- صافيناز سمير عبد
المقصود
"معاً لإثراء جماليات ملابس الأطفال". رسالة ماجستير، كلية الاقتصاد المنزلي، جامعة المنوفية، 2003م.
- غادة عبد الفتاح السيد؛
"إثراء القيمة الجمالية للاباس الأطفال (المرحلة الوسطى) باستخدام التقنيات المختلفة". مجلة بحوث التربية النوعية، ع26، كلية التربية النوعية، جامعة المنصورة، 2012م.
- لمياء حسن علي
"ابتكار تصميّات مقتبسة من زخارف العصر العثماني وتوظيفها لإثراء تكنولوجيا التصميم الزخرفي والتطريز باستخدام الحاسب الآلي". رسالة دكتوراه، كلية الاقتصاد المنزلي، جامعة حلوان، 2002م.
- ليلى عبد الغفار
"التطريز اليدوي، دار الزهراء للنشر والتوزيع، الرياض، 2002م.
- ماجدة محمد ماضي؛
أسامة محمد حسين؛ لمياء
حسن علي؛ عماد الدين
جواهر
"الموسوعة في فن وصناعة التطريز". مجلة بحوث التربية، بنها الجديدة، دار المصطفى للطباعة والترجمة، ٢٠٠٥م.

- منير البعلبكي
- وفاء مهدي طه
"المورد قاموس إنجليزي" عربي، دار العلم للملايين، بيروت، لبنان ٢٠٠٣م.
"توظيف بعض أنواع الإيترامين على ملابس الأطفال لإثراء القيمة الفنية لها".
رسالة ماجستير، كلية الاقتصاد المنزلي، جامعة المنوفية، ٢٠٠٩م.

ثانياً: المراجع الأجنبية.

- Chen,L.: "Cultural Traditioal Embroidery Handicraft at Zhizuo and Its Characteristics.International Journal of Humanities and Social Science,8(5)n,1,May.2018.
- Hua, M.: "Study on relationship of children's clothing", physical movements and physical condition, China Journal of Modern Medicine,Issue1, January, Central South University, ,2010.
- Galloway, F.: Islamic Courtly Textiles & Trade Goods, 14th–19th century. London: Catal ogue accompanies the exhibition, 2011
- Kay,B : " A new development in computer Aided Embroidery Design Technology" , University of Waterloo,1997.
- Monika, T.: "Features of Colors Selection in a Design of Children's Clothing", International Scientific and Practical Conference, Tetyana, Kiev National University of Technology and Design, 2018
- B.: "Apparle Making in Fashion Design Second edition ",Fairchild Publications .Inc, U.S.A,2004.
- Tang, Y.: " Design of a Novel High Speed Embroidery Machine " University ,of Nottingham,UK,1991.

ثالثاً: مواقع الانترنت:

<https://dash.harvard.edu>

Employing of Automated Embroidery in Children's Clothing Designs, Partly Prepared for Production

Dr: Ragaa Mostafa Mohammed Hassan* **Hind Abdulaziz Khudran Althobity****

Abstract

The aim of the research: to study the growth characteristics of the middle age stage (6-8) years old, to create decorative designs for children's clothes using automated embroidery techniques so that they are partially prepared for production, to measure the percentage of specialists' acceptance of the proposed clothing designs for children's clothes partially prepared for production in the middle childhood stage. Measuring the percentage of consumer acceptance of the proposed clothing designs for children's clothing partially prepared for production in the middle childhood stage (6-8), implementing some of the proposed clothing designs that obtained the highest percentages by the research sample

The research sample consisted of specialists: their number (11) and they mean the faculty members specialized in the field of clothing, textile and fashion design in the different faculties. It also included the consumers: their number (39) and they mean the mothers of children in the middle childhood stage from the age of (6-8) Years.

Thirteen children's clothing designs, partially prepared for production, were developed for middle childhood of decorations (geometric, animal, and botanical), and the samples that got the highest evaluation and numbered two samples for middle childhood were implemented using Wilcom program, TAJIMA TWMX C1501 automatic embroidery machine

The results of the research indicate that there are statistically significant differences between the thirteen proposed designs for middle childhood at a significance level of 0.01. We find that design “1” was the

* Assistant Professor , Department Home Economics, Assuit University Assistant Professor, Qassim University

**Fashion Design Department Qassim University

best design according to the opinions of specialists, followed by design "9", then design "2", then design "12". Then design "10", then design "5", then design "11", then design "4", then design "6", then design "3", then design "13", then design "8", Finally, design "7".