

## رفع الوعي الملبسي بأهمية البطاقة الإرشادية لدى طالبات المرحلة الإعدادية

سامية محمد محمد الطوشي\* ، كريمة أحمد الحسين محمود\*\*

، رنيم حسين أحمد حامد\*\*\*

\* قسم الملابس والنسيج - كلية الاقتصاد المنزلي - جامعة حلوان

\*\* قسم الاقتصاد المنزلي - كلية التربية النوعية - جامعة جنوب الوادي

\*\*\* معلمة اقتصاد منزلي بإدارة نقادة التعليمية - محافظة قنا

\*E-mail-Dr\_samiaehtopshy@yahoo.com

### المستخلص

يستهدف هذا البحث رفع الوعي لدى طالبات المرحلة الإعدادية بأهمية البطاقة الإرشادية المرفقة بالملابس الجاهزة، وفهم ما تحتويه من رموز وإرشادات خاصة بعناية الملابس وذلك للمحافظة عليها مدة طويلة وهي محتفظة برونقها وجمالها. لذلك تم عمل استبانة للطالبات لتوضيح مدى معرفتهن بذلك، وبعد التأكد من عدم إلمامهن بأي معلومات عن البطاقة الإرشادية الخاصة بالملابس تم البدء في إجراءات البحث. وتم التطبيق على عينة من طالبات الصف الثاني الإعدادي بمدرسة نجع ترعة الهديات بمركز نقادة محافظة قنا بعدد (30 طالبة). حيث تم تدريب الطالبات على ترجمة رموز البطاقة الإرشادية المختلفة وفهم مضمون هذه الرموز وتطبيقها على القطعة الملبسية أثناء التنظيف والعناية بالقطعة الملبسية. واتبعت الباحثة المنهج التحليلي في الإطار النظري وجمع البيانات كما استخدمت المنهج شبه التجريبي في التطبيق على طالبات المرحلة الإعدادية (عينة البحث). وتم تطبيق اختبار تحصيلي قبلي وبعدي للطالبات وكانت نتائج البحث إيجابية حيث كشفت نتائج التحليل الإحصائي عن وجود فروق ذات دلالة إحصائية بين نتائج تطبيق الاختبار التحصيلي القبلي والبعدي لصالح التطبيق البعدي، كما أن نتائج التدريب كانت إيجابية لدى الطالبات تحت التجربة حيث أظهرت الطالبات اهتماماً أثناء وبعد التدريب وأكدن ضرورة الالتزام بتعليمات البطاقة الإرشادية المرفقة بالملابس. حيث أثبتت النتائج وجود فروق دالة إحصائية بين متوسطي درجات الطالبات في التطبيق القبلي والبعدي للوعي الملبسي بأهمية البطاقات الإرشادية لطالبات المرحلة الإعدادية لصالح التطبيق البعدي، توجد فروق دالة إحصائية بين متوسطي درجات الطالبات في التطبيق القبلي والبعدي للاختبار التحصيلي لصالح التطبيق البعدي.

**الكلمات المفتاحية:** العناية بالملابس، البطاقة الإرشادية المرفقة بالملابس

### المقدمة

مرحلة التعليم الإعدادي تمثل مرحلة المرافقة للطالبات ، وهي مرحلة تغيرات حيث لا تقل أهمية عن باقي المراحل السابقة فهي مرحلة التغيرات الرئيسية حيث ينتقل الفرد من الطفولة إلى البلوغ والمرافقة، والذي يعنى بدء التكليف وتحمل المسؤولية بكل مكوناتها الشخصية والاجتماعية، ويقدر ما اكتسبه الفرد من خبرات ومعارف ومعلومات في مراحل العمر السابقة ويقدر ما يتمكن من اجتياز هذه المرحلة بسلام، من هنا لابد من العمل على توفير متطلبات

هذه المرحلة ومصاحبة الأسرة لأبنائها لتتمكن من زرع الثقة فيما بينهم وكذلك لتتمكن من توصيل المفاهيم ذات العلاقة بالتطورات النمائية الخاصة بهذه المرحلة وعدم تركه للبحث عن المعلومات من مصادر غير مأمونه (غراب، 2015).

ولما كانت مرحلة المراهقة متمثلة في المرحلة الإعدادية لذا وجب على المراهق تنظيم أدواره البيولوجية والتربوية والاجتماعية وبشكل متسق، ولا ينبغي له العناية بالتغيرات الجسمية فقط، بل التغيرات الأخرى أيضا، ففي مرحلة المراهقة يجب أن يبدأ المراهق ليكون شخصا له أبعاد واسع في الحياة تتفق مع المهارات الجديدة وطرق التعامل مع المجتمع لتحقيق النجاح فيها (Pajares and Urdan 2006).

ومن المهارات الجديدة التي تتطلبها تلك المرحلة هي مهارة التعامل مع الملابس في اختيارها وسبل العناية بها لمزيد من الحفاظ عليها وإطالة عمرها الاستهلاكي.

وتحتاج الملابس إلى عناية خاصة أثناء استخدامها أو عند حفظها وتخزينها ولا يعتبر الجهد المبذول لإجراء هذه العناية وقتا ضائعا، فالملابس التي يتم الاعتناء بها تظهر بشكل مرتب ومهندم كما أنها تضيف على مرتديها الشعور بالرضا بالإضافة أنها تزيد من العمر الاستهلاكي للقطع الملابسية. وتنقسم الخامات النسيجية إلى خامات طبيعية وصناعية ومخلوطة من الإثنتين ولكل نوع من هذه الخامات طرق مختلفة للعناية به ويجب على المستهلك أن يعرفها حتى يستطيع أن يحظى بمنتج ملابس ذو مظهر جيد لفترة طويلة (سيف، 2013).

وقد وجد أن معظم المستهلكين لا يهتمون بالبطاقة الإرشادية الملصقة على الزي أو النسيج الخاصة بالمعلومات التي تتعلق بكيفية المحافظة على الزي والعناية به. وتعتبر البطاقة الإرشادية والرموز الموضوعه عليه من أهم ما يواجه كل من المنتج والمستهلك ورغم صدور القوانين التي تلزم المنتج بوضع هذه البطاقات ووضع تعليمات العناية عليها من خلال الرموز لأن غياب هذه التعليمات يؤدي إلى عدم العناية بالملابس على الوجه الصحيح (جمال & الشربيني، 2013).

### مشكلة البحث:

لاحظت الباحثة من خلال قيامها بمهامها التدريسية كمعلمة للاقتصاد المنزلي لطالبات المرحلة الإعدادية شعف الطالبات واهتمامهن بالملابس وهو جزء من شخصية الطالبة الاهتمام بالمظهر اللائق لذلك قامت الباحثة بعمل استبانة للتعرف على مدى وعي ومعرفة طالبات المرحلة الإعدادية بالبطاقة الإرشادية المرفقة بالملابس الجاهزة وأهمية تلك البطاقة. ومن خلال هذه الاستبانة اتضح قصور كبير في المعلومات لدى الطالبات مما يؤكد ضرورة القيام بهذا البحث لحل هذه المشكلة من خلال تعريف الطالبات بطرق العناية المختلفة للملابس والرموز الدالة عليها والموجودة بالبطاقة الإرشادية المرفقة بها وترجمة معنى تلك الرموز وفهمها وتطبيق ذلك على القطعة الملابسية، وذلك من خلال محتوى المقرر الخاص بالطالبات والذي يشمل الجزء الخاص بالعناية بالملابس.

كما اتضح للباحثة من خلال اطلاعها على الدراسات والبحوث السابقة ذات العلاقة بمتغيرات البحث والتي أشارت من خلال ماورد فيها من نتائج وتوصيات إلى ضرورة الاهتمام بدراسة الوعي الملابس للطالبات وكيفية العناية بالملابس حسب نوع الخامة باتباع تعليمات

البطاقة الإرشادية المرفقة بالملابس ومعرفة مكان تواجدها بالقطعة الملبسية وقراءة محتواها وترجمة وفهم الرموز الموجودة بها وبالتالي التعامل الصحيح مع القطع الملبسية المختلفة والعناية بها. وركزت غالبية هذه الدراسات على المرحلة الجامعية، لذلك لا بد من النظر لتلك الطالبات في المرحلة الإعدادية والاهتمام بتعليمهم وتنمية الوعي الملبسي لديهم خاصة وأن الطالبات في تلك المرحلة العمرية يظهرن اهتماماً ملحوظاً بملابسهن وضرورة ظهورهن بالمظهر اللائق. من هنا تم طرح التساؤلات التالية:

1. ما إمكانية زيادة الوعي بأهمية العناية بالملابس بين طالبات المرحلة الإعدادية؟
  2. ما أهمية البطاقات الإرشادية المرفقة بالملابس الجاهزة في إطالة العمر الاستهلاكي للملابس من وجهة نظر طالبات المرحلة الإعدادية؟
- أهداف البحث: -

#### يهدف البحث الحالي إلى:

- 1- رفع الوعي الملبسي لدى طالبات المرحلة الإعدادية.
- 2- تأصيل أهمية البطاقات الإرشادية المرفقة بالملابس الجاهزة لدى طالبات المرحلة الإعدادية.

#### أهمية البحث: -

- 1- يسهم في تنمية المعرفة بأهمية البطاقة الإرشادية في الحفاظ على الملابس لأطول فترة ممكنة وهي محتفظة بجمالها ورونقها.
- 2- يساعد على تحسين مستوى طلاب المرحلة الإعدادية في كيفية التعامل مع الملابس باختلاف أنواعها وخاماتها من خلال فهم محتوى البطاقة الإرشادية واتباع تعليمات العناية بها.
- 3- يعد طالبة المرحلة الإعدادية لمسئولية العناية بملابسها الخاصة.

#### منهج البحث: -

يتبع البحث الحالي المنهج التحليلي الوصفي والمنهج شبه التجريبي.

حدود البحث: - تقتصر حدود البحث على:

الحدود الزمانية: الفصل الدراسي (الأول) للعام الدراسي 2021 / 2022

الحدود المكانية: مدرسة نجع ترعة الهديات الإعدادية بإدارة نقادة التعليمية - محافظة قنا - جمهورية مصر العربية.

الحدود البشرية: عدد (30 طالبة) من طالبات المرحلة الإعدادية - الصف الثاني الإعدادي - متوسط أعمار 14 سنة.

#### أدوات البحث: -

1. استبانة للتعرف على الوعي الملبسي لدى طالبات المرحلة الإعدادية.
2. اختبار تحصيلي (قبلي - بعدي) لقياس مدى تحصيل الطالبات للمعلومات والمعارف المستهدفة

#### عينة البحث: -

عينة من طالبات الصف الثاني الإعدادي عددهم (30 طالبة) بمدرسة نجع ترعة الهديات الإعدادية بإدارة نقادة التعليمية - محافظة قنا - جمهورية مصر العربية.

## فروض البحث: -

1. توجد فروق دالة إحصائية بين متوسط درجات الطالبات في التطبيق القبلي والبعدي للوعي الملبسي بأهمية البطاقات الإرشادية لطالبات المرحلة الإعدادية لصالح التطبيق البعدي.
2. توجد فروق دالة إحصائية بين متوسط درجات الطالبات في التطبيق القبلي والبعدي للاختبار التحصيلي لصالح التطبيق البعدي.
3. توجد فروق دالة إحصائية بين متوسط درجات الطالبات في التطبيق القبلي والبعدي لاستبيان البطاقة الإرشادية للملابس الجاهزة لصالح التطبيق البعدي.
4. آراء الطالبات إيجابية نحو دراسة أهمية البطاقة الإرشادية المرفقة بالملابس وترجمة رموزها.

## مصطلحات البحث: -

## الوعي الملبسي:

هو جملة المعلومات والسلوكيات والاتجاهات الصحيحة التي ستكتسبها الطالبات وانعكاس ذلك على اختياراتها لملابسها ومحافظة على تلك الملابس حتى تبدو في أفضل مظهر (غلاب، & سرحان، 2019).

## التعريف الإجرائي للوعي الملبسي:

هو معرفة الطالبات بالمعلومات الصحيحة عن الملابس بخاماتها المختلفة وكيفية العناية بها للحفاظ عليها أطول فترة ممكنة.

## المرحلة الإعدادية:

مرحلة دراسية مدتها ثلاث سنوات تهدف إلى ترسيخ ما تم اكتشافه من قابليات الطلبة وميولهم وتمكنهم من بلوغ مستوى أعلى من المعرفة والمهارة مع تنويع وتعميق بعض الميادين الفكرية والتطبيقية تمهيدا لمواصلة الدراسة وإعدادهم للحياة العلمية الإنتاجية (سكر & كريم، 2013).

## التعريف الإجرائي للمرحلة الإعدادية:

هي بداية فترة المراهقة وتبدأ عندها الطالبات بالاهتمام بأنفسهن وبملابسهن والظهور بمظهر لائق وجذاب.

## البطاقات الإرشادية:

هي بطاقة صغيرة مثبتة بالقطعة الملبسية في مكان سهل ملاحظته والوصول إليه، وتحتوي على مجموعه رموز يجب أن تكون سهلة الفهم، وتقدم للمستهلك طريقة واحدة آمنة للتنظيف متضمنة التنظيف الرطب (الغسيل - التبييض - التجفيف - الكي) أو التنظيف الجاف (باشا، 2001).

## التعريف الإجرائي للبطاقة الإرشادية:

هي مجموعة من الرموز والعلامات مكتوبة على قطعة قماش ترفق بالملابس الجاهزة والتي توضح الطريقة الصحيحة للتعامل مع القطعة الملبسية للحفاظ على رونقها فترة طويلة.

## الدراسات السابقة: -

قامت الباحثة بالاطلاع على المراجع والبحوث والدراسات المرتبطة بالدراسة الحالية والبحوث المتخصصة على شبكة المعلومات الدولية (الأنترنت) والمكتبات المتخصصة في البحث عن

الدراسات المرتبطة بالبحث الحالي ووجدت الباحثة أن الدراسات السابقة تنقسم إلى محورين رئيسيين كما يلي:

1- دراسات في مجال الوعي الملبسي.

2- دراسات في مجال البطاقات الإرشادية للعناية بالملابس.

أولاً: الدراسات الخاصة بمجال الوعي الملبسي :-

1\_ دراسة غلاب & سرحان (2019) بعنوان "فاعلية وحدة مقترحة في تصميم الأزياء لتنمية الوعي الملبسي والتحصيل لدى طالبات شعبة الاقتصاد المنزلي بكليات التربية النوعية" هدفت إلى: التعرف على أبعاد الوعي الملبسي الواجب تمييزها لدى طالبات شعبة الاقتصاد المنزلي بكليات التربية النوعية.

توصلت إلى: يوجد فروق دالة إحصائية بين متوسط درجات الطالبات مجموعة البحث في التطبيقين القبلي والبعدي للاختبار التحصيلي ومستوياته (التذكر، الفهم، التطبيق، التحليل، التركيب، التقويم) لصالح التطبيق البعدي للاختبار. وقد أفادت البحث الحالي في: معرفة الخطوات التي يجب اتباعها لتنمية الوعي الملبسي لدى طالبات المرحلة الإعدادية.

2\_ دراسة السيد & محمد: (2011) بعنوان "فعالية تدريس وحدات إرشادية مهارية في مادة التدوق الملبسي على تعديل السلوك الملبسي للطالبات بقسم الاقتصاد المنزلي جامعة الفيوم" هدفت إلى: إعداد برنامج إرشادي في مادة التدوق الملبسي وقياس فعاليتها على تعديل السلوك الملبسي للطالبات بقسم الاقتصاد المنزلي جامعة الفيوم

توصلت إلى: وجود فروق دالة إحصائية في تطبيق مقياس التدوق الملبسي بين التطبيق القبلي والبعدي لصالح التطبيق البعدي ووجود فروق دالة إحصائية في تطبيق مقياس الاتجاهات نحو دوافع التدوق الملبسي بين التطبيق القبلي والبعدي لصالح التطبيق البعدي. وقد أفادت البحث الحالي في: كيفية توجيه أنظار الطالبات للمحافظة على ملابسهم والعناية بها.

3\_ دراسة أبو جلاله (2011): بعنوان "برنامج مقترح في تصميم الأزياء لتنمية الوعي الملبسي لدى طالبات شعبة الاقتصاد المنزلي بكليات التربية النوعية"

هدفت إلى: تحديد أبعاد الوعي الملبسي الواجب توافرها لدى طالبات شعبة الاقتصاد المنزلي بكليات التربية النوعية. كما هدفت إلى بناء مقياس لأبعاد مقياس الوعي الملبسي. وأيضاً كان من أهدافها وضع تصور لبرنامج مقترح لتنمية الوعي الملبسي لدى طالبات شعبة الاقتصاد المنزلي بكليات التربية النوعية.

توصلت إلى: ضرورة وضع برنامج دراسي لزيادة تنمية الوعي الملبسي في جميع المراحل التعليمية.

وقد أفادت البحث الحالي في: كيفية تصميم وبناء البرنامج وكيفية إعداد مقياس الوعي الملبسي.

4\_ دراسة القاضي (2011) بعنوان "أثر برنامج قائم على التعلم الإلكتروني في تنمية الوعي الملبسي والاتجاه نحو المستحدثات التكنولوجية لدى طالبات كلية الاقتصاد المنزلي - جامعة الأزهر"

**هدفت إلى:** بيان أثر تدريس البرنامج على القائم على التعلم الإلكتروني في تنمية الوعي الملبسي لدى طالبات كلية الاقتصاد المنزلي جامعة الأزهر. وهدفت إلى بناء برنامج قائم على التعلم الإلكتروني لتنمية الوعي الملبسي. كما هدفت التعرف على التعلم الإلكتروني ومدى مناسبة استخدامه لتنمية الوعي الملبسي والمستحدثات التكنولوجية.

**توصلت إلى:** حقق المقرر الإلكتروني في مادة التدوق والتربية الملبسية القائم على التعلم الإلكتروني مستوى مناسباً من الفعالية في زيادة التحصيل وتنمية الوعي الملبسي والاتجاه نحو استخدام المستحدثات التكنولوجية في التدريس.

**وقد أفادت البحث الحالي في:** لفت نظر القائمين على العملية التعليمية إلى أهمية استخدام المستحدثات التكنولوجية الحديثة في التدريس وبخاصة التعلم الإلكتروني. وإلى التنوع في استخدام أساليب التعلم الإلكتروني في كافة مجالات الاقتصاد المنزلي وتقديم مقترحات وتطوير تدريس برامج كلية الاقتصاد المنزلي في ضوء الثورة التكنولوجية بما ينمي لدى الطالبات القدرة على مسايرة التقدم التكنولوجي الحادث في التعلم.

**ثانياً: الدراسات الخاصة بمجال البطاقات الإرشادية:**

**1\_دراسة حجاج (2018):** بعنوان "إمكانية الاستفادة من تقنية رمز الاستجابة السريعة "Code-QR" في إثراء قيمة البطاقة الإرشادية للملابس الجاهزة"

**هدفت إلى:** إثراء القيمة الجمالية والوظيفية والاقتصادية للبطاقات الإرشادية الخاصة بالملابس الجاهزة من خلال الاستفادة من تطبيق تقنية رمز الاستجابة السريعة "Code-QR" عليها.

**توصلت إلى:** أن أفضل التصميمات التطبيقية التي يمكن استخدامها رمز الاستجابة السريعة "Code-QR" داخل البطاقات الإرشادية كانت استخدامها في عمل تصميمات طباعية فنية. مما يؤكد على نجاح التصميمات الفنية المقترحة من قبل الباحث في إضافة قيمة فنية ووظيفية واقتصادية مضافة إلى البطاقة الملبسية الإرشادية.

**وقد أفادت البحث الحالي في:** كيفية تسهيل استخدام البطاقات الإرشادية والتعامل معها.

**2\_دراسة السرحان & بخاري (2017):** بعنوان "ابتكار بطاقة إرشادية رقمية في صناعة الملابس باستخدام الاستجابة السريعة (QR)"

**هدفت إلى:** تعليم أفراد المجتمع قراءة الـ code QR كبطاقة إرشادية إلكترونية. وتطبيق المربعات والرموز والخطوط الخاصة بطرق العناية بالملابس تقرأ باستخدام الهواتف الذكية. وهدفت أيضاً إلى ابتكار الـ code QR كبطاقة إرشادية إلكترونية لزيادة وعي العناية بالملابس عن طريق مربعات ورموز وخطوط خاصة.

**توصلت إلى:** وجود فروق ذات دلالة إحصائية بين آراء أفراد العينة في ابتكار الـ Code QR كبطاقة إرشادية رقمية تبعاً لمتغير المؤهل الدراسي. وتوصلت إلى وجود فروق ذات دلالة إحصائية بين آراء أفراد العينة في ابتكار الـ Code QR كبطاقة إرشادية رقمية تبعاً لمتغير المرحلة العمرية. كما توصلت إلى اختلاف نسبة مشاركة العوامل المؤثرة على استخدام البطاقة الإرشادية الإلكترونية الخاصة بالقطع الملبسية في حال وضع الـ Code QR. واختلاف الأوزان النسبية لأكثر أبعاد البطاقة الإرشادية لأفراد عينة البحث. كما توصلت إلى اختلاف الأوزان النسبية لأولوية محتويات البطاقة الإرشادية لأفراد عينة البحث.

وقد أفادت البحث الحالي في: التيسير على المستخدم لمعرفة الرموز الخاصة بكل عملية بطريقة سهلة وسريعة.

**3\_دراسة سالم (2013): بعنوان "إمكانية تصميم بطاقة إرشادية لذوى الاحتياجات الخاصة من فاقدى البصر للمساهمة في اختيار الملابس والعناية بها "**

**هدفت إلى:** إجراء دراسة تجريبية لبيان إمكانية تصميم بطاقة إرشادية لفاقدى البصر بطريقة برايل، حيث أن فقد حاسة البصر يؤثر تأثيراً كبيراً على سلوك الفرد وممارساته اليومية حيث يقابل فاقد البصر الكثير من المشكلات والصعاب في حياته ومنها صعوبة اختيار ملابسه بنفسه واحتياجه المستمر إلى من يساعده من المبصرين في ذلك مما يفقده الإحساس بالخصوصية واستقلالية الرأي لأنه يبنى رأيه في الملابس على آراء الآخرين المبصرين ويرى بأعينهم ويرتدى ما يعجبهم من الملابس. وعليه فقد قامت الباحثة بتصميم بطاقات إرشادية مقترحة بطريقة برايل عبارة عن حروف تتكون من نقاط بارزة موزعة بشكل منظم يقرأها فاقدى البصر عن طريق اللمس لتمكنهم من اختيار ملابسهم بأنفسهم والعناية بها دون الاعتماد على الآخرين من المبصرين على أن تكون البطاقة مرافقة للملبس أو مثبتة عليه. وتوصلت الدراسة إلى: نجاح التطبيقات المقترحة في تحقيق أهداف البحث وتحسين الحالة النفسية لفاقدى البصر وتحقيق استقلالية الرأي في اختيار ملابسهم.

وقد أفادت البحث الحالي في: أن معرفة فاقدى البصر بالرموز الخاصة بالبطاقات الإرشادية يسهل عليهم عملية التعامل مع الخامات والأقمشة المختلفة دون الحاجة لمساعدة الآخرين، وأيضاً يضمن طول العمر الاستهلاكي للأقمشة المختلفة.

**4\_دراسة جمال & الشربيني (2013): بعنوان "دراسة معرفة ربات الأسر برموز البطاقة الإرشادية المرفقة بالملابس في مركز الزقازيق (دراسة تطبيقية لبرنامج إرشادي)"**

**هدفت إلى:** التعرف على مدى إلمام عينة من ربات الأسر بمدلول رموز البطاقة الإرشادية المرفقة بالملابس ومدى تأثير تنفيذ برنامج إرشادي على معرفتهن بتلك الرموز وقياس العلاقة بين خصائص ربات الأسر ومستوى المعرفة والتطبيق لرموز البطاقة الإرشادية قبل وبعد تنفيذ البرنامج الإرشادي.

وتوصلت إلى: نجاح البرنامج الإرشادي من تحقيق أهدافه حيث كانت أهم نتائج تنفيذ البرنامج الإرشادي أن نحو 20% من ربات الأسر كان مستوى معرفتهن البعدي منخفض مقابل 77% مستوى معرفتهن مرتفع، أما بالنسبة لدرجة التطبيق البعدي فكانت النسبة الأعلى لربات الأسر الاتي درجة تطبيقهن متوسط حيث بلغت النسبة نحو 48% بينما تقاربت النسبة بين درجة التطبيق المنخفض والمرتفع فكانت نحو 24% و 28% على الترتيب.

وقد أفادت البحث الحالي في: معرفة ربات الأسر برموز البطاقات الإرشادية وما يعنيه كل رمز مما يسهل التعامل مع الخامات والأقمشة المختلفة.

**5\_دراسة سيف (2013): بعنوان "نشر الوعي الثقافي لأهمية العناية بالمنسوجات"** هدفت إلى: زيادة الوعي الثقافي لأهمية العناية بالمنسوجات وذلك عن طريق تجميع وشرح وتفسير لأكثر عدد من رموز العناية بالمنسوجات المستخدمة.

توصلت إلى: أن مقدار معرفة الطالبات برموز العناية بالمنسوجات متفاوتة تبعاً لنوع العملية التي تفسرها الرموز.

وقد أفادت البحث الحالي في: معرفة الخامات النسيجية المختلفة وطرق التعامل الصحيح مع كل خامة منهم مما يضمن المحافظة على الملابس لفترة أطول.

6\_دراسة عبد الحميد (2003): بعنوان "برنامج مقترح لتوعية طالبات كلية التربية النوعية بأسس العناية بالملابس"

هدفت إلى: إعداد برنامج مقترح لتوعية طالبات كلية التربية النوعية بأسس العناية بالملابس حيث أن العناية السليمة بالملابس تجعلها نظيفة، وجيدة المظهر مما يضيف على مرتديها مظهرا جذابا كذلك تظل جيدة لمدة طويلة.

توصلت إلى: التأكيد على أهمية دور البطاقة الإرشادية في العناية بالملابس ونجاح البرنامج التطبيقي المقترح في رفع الوعي بأسس العناية الملابس لدي عينة البحث.

وقد أفادت البحث الحالي في: معرفة الطالبات برموز العناية يمكنهم من التعامل الصحيح بالملابس الخاصة بهم مما يضمن طول عمرها الاستهلاكي.

التعليق العام على الدراسات السابقة:

من خلال العرض السابق للبحوث والدراسات السابقة يتضح أنها ارتبطت بالبحث الحالي كما يلي:

المحور الأول: دراسات في مجال برامج الوعي الملابس.

اتفقت الدراسة الحالية مع الدراسات والبحوث السابقة في:

1. الاهتمام بنشر الوعي الملابس بين الطلاب
  2. ضرورة التعرف على أبعاد وجوانب الوعي الملابس لدى الطلاب
- اختلفت الدراسة الحالية عن الدراسات والبحوث السابقة في:
1. المرحلة العمرية التي يطبق عليها البرنامج
  2. محتوى البرامج المستخدمة حيث إن البحث الحالي يركز على وعي طالبات المرحلة الإعدادية بالبطاقة الإرشادية المرفقة للملابس
- استفادت الدراسة الحالية من الدراسات والبحوث السابقة في:
1. الدراسة النظرية للبحوث والدراسات السابقة.
  2. تحديد الأسلوب المنهجي للبحث الحالي.
  3. تحديد أدوات البحث.

المحور الثاني: الدراسات السابقة في مجال البطاقة الإرشادية

اتفقت الدراسة الحالية مع الدراسات والبحوث السابقة في:

1. عرض أهمية البطاقة الإرشادية بالنسبة للطلاب في الحفاظ على الملابس لفترة طويلة
  2. عرض رموز البطاقة الإرشادية وترجمة معانيها للطلاب
- اختلفت الدراسة الحالية عن الدراسات والبحوث السابقة في:
1. المرحلة العمرية التي تطبق عليها الدراسة وبالتالي تيسير توصيل المحتوى العلمي الخاصة بالبطاقة الإرشادية حتى تتناسب المعلومة مع سن الطالبة.
  2. بعض الدراسات اهتمت بتصميم بطاقة إرشادية أما البحث الحالي أهتم بتوضيح أهمية ورموز البطاقة الإرشادية وترجمتها لطالبات المرحلة الإعدادية.



**استفادات الدراسة الحالية من الدراسات والبحوث السابقة في:**

1. الدراسة النظرية للبحوث والدراسات السابقة.
2. تحديد الأسلوب المنهجي للبحث الحالي.
3. دراسة للرموز الخاصة بالبطاقة الإرشادية المرفقة بالملابس وترجمة رموزها.

**الإطار النظري****تعريف الملابس:**

تطلق كلمة الملابس على كل ما يرتديه الفرد من ملابس ومكملات الإكسسوار سواء كان خارج المنزل أو داخله سواء كان طبيعياً كالأقمشة القطنية أو صناعياً مثل الأقمشة التركيبية مثل النايلون والداكرون والبولي إستر (عمار، 2009).

وتعتبر الملابس هي الشيء الوحيد المصاحب للإنسان أينما كان في تلاحق جسده وتحميه من عوامل الجو المتقلبة، كما أنها قناع للجسد لستر عيوبه وتنظم حركاته وتحكم تصرفاته ومن ثم فإنها ضرورة من ضروريات الحياة التي لا يمكن الاستغناء عنها. ويتطور حياة الإنسان تطور دور الملابس حيث تعدت مرحلة ستر العورة والحماية إلى مرحلة التزين والتعبير عن الشخصية، بل أكثر من هذا حيث أصبحت تحدد مكانة الشخص في المجتمع كما أصبح لبعض المهن مظهرها الخاص التي يحتم على من يعمل بها ارتداء ملابس محددة دون سواها. واختيار الأفراد لملابسهم تحكمه عوامل كثيرة تتمثل في السن والجنس والوضع الاجتماعي كما أن هذا الاختيار لا بد من أن يراعى شكل الجسم، مميزات، عيوبه، لون البشرة، المكان، الزمان الذي تستخدم فيه الملابس. فكثيراً نجد من يرتدى ملابس يسيء من خلالها إلى شكل جسمه وتظهر عيوبه وكثيراً ما نجد أيضاً من يرتدى ملابس المساء في الصباح وملابس الصباح في فترة ما بعد الظهر إلى غير ذلك من الأخطاء العديدة التي يقع فيها كثيرون عند اختيارهم وارتدائهم لملابسهم والسبب في ذلك يرجع إلى نقص الثقافة الملبسية لدى هؤلاء (غلاب، 2010).

فكثيراً نجد من يرتدى ملابس يسيء من خلالها إلى شكل جسمه وتظهر عيوبه وكثيراً ما نجد أيضاً من يرتدى ملابس المساء في الصباح وملابس الصباح في فترة ما بعد الظهر إلى غير ذلك من الأخطاء العديدة التي يقع فيها كثيرون عند اختيارهم وارتدائهم لملابسهم والسبب في ذلك يرجع إلى نقص الثقافة الملبسية لدى هؤلاء (Susan, 1998)

**العناية بالملابس:**

تحتاج الملابس إلى عناية خاصة أثناء استخدامها أو عند حفظها وتخزينها ولا يعتبر الجهد المبذول لإجراء هذه العناية وقتاً ضائعاً، فالملابس التي يتم الاعتناء بها تظهر بشكل مرتب ومهندم كما أنها تضيف على مرتديها الشعور بالرضا بالإضافة إلى أنها تزيد من العمر الاستهلاكي للقطع الملبسية (سيف ، 2013).

**وتنقسم العناية بالملابس إلى:****أولاً: العناية اليومية: -**

تحفظ الملابس في صورة مرتبة أو معلقة في مكان مغلق أو في دولااب على شماغات بعد تنظيفها بالفرشاة من الأتربة. كذلك يمكن أن تزال بعض البقع بمزيلات مناسبة فور حدوثها قبل أن توضع في الدولااب، وقد تختلف كل الشماغات المستخدمة من حيث النوع والشكل

والحجم طبقا لنوع الملابس وشكله فهناك الشماعات الخشبية منفردة أو مزدوجة وتتخذ شكل الإنحناء لتعطي صورة الأكتاف وتستخدم لتعليق المعاطف والتايورات، كما أن هناك الشماعات البلاستيكية وتستخدم مع الملابس الخفيفة مثل البلوزات والفساتين الحرير أو المصنوعة من الأقمشة المطاطة. ولزيادة الاهتمام والعناية بحفظ الملابس قد تبطن الشماعة بطبقة قطنية أو إسفنجية (أبو موسى، 2007).

ثانيا: العناية الأسبوعية بالملابس: -

العناية بالملابس يجب أن تحدث على فترات متقاربة وليكن كل أسبوع وتتم هذه العملية عن طريق الآتي: -

- 1- وضع برنامج أسبوعي للعناية بالملابس.
- 2- حياكة الأزرار المتساقطة وإصلاح أي اتساع في العراوي.
- 3- التأكد من عدم وجود بقع قبل الغسيل وإن وجدت لا بد من إزالتها فورا.
- 4- إرسال الملابس إلى أماكن التنظيف المتخصصة إذا كان هناك حاجة لذلك.
- 5- غسل الملابس الرقيقة التي يخشى تمزها عن طريق اليد.
- 6- عند تجميع ألياف بعض الملابس وأصبحت مثل الحبوب يجب استخدام فرشاة ملابس صلبة لإزالة هذه الحبوب.
- 7- للتخلص من كرات القطن الصغيرة التي قد تعلق ببعض الأقمشة يمكن حلقتها بنعومة بشفرة حلقة قديمة.
- 8- يفضل غسل الحرير الطبيعي في مغسلة للتنظيف الجاف لأنه قماش حساس حتى لا يتجدد ويتغير شكله (زكى & عبد اللطيف، 2003).

ثالثا: - العناية الموسمية:

مراحل العناية بالملابس:

- 1- مرحلة الإعداد.
- 2- مرحلة الغسيل والشطف.
- 3- مرحلة التبييض.
- 4- مرحلة التزهير.
- 5- مرحلة التجفيف.
- 6- مرحلة الكي (الغمغام، 2003).

الوعي الملبسي: هو إلمام الطالبات بالمعارف والمهارات والاتجاهات اللازمة لممارسة السلوك الملبسي الصحيح وتجنب السلوك الملبسي غير الصحيح (أبو زيد، 2013).

أهداف الدرس الخاص بالبطاقة الإرشادية:

في نهاية الدرس تكون الطالبة قادرة على أن:

1. تراعى مبادئ وقواعد الفصل أثناء الشرح.
2. تعبر عن توقعاتها من المشاركة في الدرس.
3. تذكر تعريف البطاقة الإرشادية.
4. تذكر أهم رموز البطاقة الإرشادية.
5. توضح أهمية البطاقة الإرشادية.

أدوات الدرس:

- مجموعة من الملابس التي تحتوي على بطاقات إرشادية.  
الأنشطة المستخدمة:

\* تجميع بطاقات إرشادية تحتوي على مختلف الرموز.

### البطاقات الإرشادية

متطلبات عامة في البطاقة الإرشادية:

- 1- تعلق أو تثبت بشكل دائم على المنتج.
- 2- مكتوبة باللغة الإنجليزية.
- 3- مقروءة.
- 4- مناسبة وكافية لتوفير العناية الكاملة بالمنتج بحيث أنه لا يحدث تلف للمنتج.
- 5- يمكن الوصول إليها عند اتخاذ قرار الشراء من مراكز البيع (سيف ، 2013).

بعض المعلومات الإضافية في البطاقة الإرشادية:

تحتوي بطاقة الإرشادات أحيانا على بعض التعليمات المكتوبة منها ما يلي:

- 1- الغسيل على الظهر. (Wash Inside Only)
- 2- الغسيل منفصلا. (Wash Separately)
- 3- الغسيل قبل ارتدائها أول مرة. (Wash Before wearing)
- 4- الغسيل منفصلا في المرة الأولى. (Wash separately first laundering)
- 5- عدم استخدام منعم. (Don't use fabric softener)
- 6- الكي على الظهر. (Iron wrong side only) (باشا، 2001).

محتويات البطاقة الإرشادية:



صورة رقم (1) توضح محتوى البطاقة الإرشادية

مصدر الصورة <https://www.almsdar.net>

## الرموز الخاصة بالبطاقات الإرشادية:



صورة رقم (2) توضح الرموز الخاصة بالبطاقة الإرشادية

مصدر الصورة <https://www.almsdar.net>

صورة رقم (3) توضح رموز عملية عصر الملابس

مصدر الصورة <https://www.almsdar.net>

صورة رقم (4) توضح رموز عملية تجفيف الملابس

مصدر الصورة <https://www.almsdar.net>



صورة رقم (5) توضح رموز عملية التجفيف الآلي للملابس

مصدر الصورة <https://www.almsdar.net>



صورة رقم (6) توضح رموز عملية كي الملابس

مصدر الصورة <https://www.almsdar.net>



صورة رقم (7) توضح رموز عملية التنظيف الجاف للملابس

مصدر الصورة <https://www.almsdar.net>



صورة رقم (8) توضح الرموز الخاصة بالغسيل اليدوي والتجفيف الآلي والكي

مصدر الصورة <https://www.almsdar.net>



صورة رقم (9) توضح بعض المصطلحات الخاصة بالعناية بالملابس

مصدر الصورة <https://www.almsdar.net>

	فلسين	كان	صوف	حرير	المركوز	المهشة مطبوعة	بلوستر	نايلين
الغسيل	95° ملابس بوطفاة	95° ملابس بوطفاة	40° الغسيل باليد شامه	30° الغسيل باليد شامه	40° الطوكور Modal	40° يمكن غسله بالماء البارد واليدوي	60° يمكن غسله بالماء البارد واليدوي	40° يمكن غسله بالماء البارد واليدوي
الكولر	A يسمح بالكلور	A يسمح بالكلور	X لا يسمح بالكلور	X لا يسمح بالكلور	X لا يسمح بالكلور	X لا يسمح بالكلور	X لا يسمح بالكلور	X لا يسمح بالكلور
الكي	3 قاسية	3 قاسية	2 متوسطة	2 متوسطة	2 متوسطة	2 متوسطة	2 متوسطة	2 متوسطة
تنظيف الجاف	A يسمح بالبخار	A يسمح بالبخار	P يسمح بالتنظيف المنزلي	P يسمح بالتنظيف المنزلي	P يسمح بالتنظيف المنزلي	P يسمح بالتنظيف المنزلي	P يسمح بالتنظيف المنزلي	P يسمح بالتنظيف المنزلي
التجفيف	☉ يسمح بالتجفيف	☉ يسمح بالتجفيف	☒ لا يسمح بالتجفيف	☒ لا يسمح بالتجفيف	☒ لا يسمح بالتجفيف	☒ لا يسمح بالتجفيف	☒ لا يسمح بالتجفيف	☒ لا يسمح بالتجفيف

صورة (10) توضح رموز البطاقات الإرشادية

<http://taibahuniversity-girls-arts.pbworks.com/>

## المعالجات الإحصائية:

صدق وثبات أدوات البحث

صدق وثبات الاختبار التحصيلي:

## 1- الصدق:

يتعلق موضوع صدق الاختبار بما يقيسه الاختبار وإلى أي حد ينجح في قياسه.

## الصدق المنطقي:

- تم عرض الاختبار التحصيلي على لجنة تحكيم من الأساتذة المتخصصين في كليات الاقتصاد المنزلي والتربية النوعية مجال الملابس والنسيج بغرض التأكد من مدى سهولة ووضوح عبارات الاختبار، وارتباط الأهداف بأسئلة الاختبار، وقد أجمع المحكمين على صلاحية الاختبار التحصيلي للتطبيق مع إبداء بعض المقترحات، وقد تم التعديل بناءً على مقترحاتهم.

## 2- الثبات:

يقصد بالثبات أن يكون الاختبار منسقاً فيما يعطي من النتائج، وقد تم حساب معامل ثبات

الاختبار التحصيلي بالطرق الآتية:

## أ- الثبات باستخدام التجزئة النصفية:

تم التأكد من ثبات الاختبار التحصيلي باستخدام طريقة التجزئة النصفية، وكانت قيمة معامل الثبات  $0.826 - 0.935$  للاختبار التحصيلي ككل، وهي قيم دالة عند مستوى  $0.01$  لاقتربها من الواحد الصحيح، مما يدل على ثبات الاختبار التحصيلي.

## ب- ثبات معامل ألفا:

وجد أن معامل ألفا  $= 0.881$  للاختبار التحصيلي ككل، وهي قيمة مرتفعة وهذا دليل على ثبات الاختبار التحصيلي عند مستوى  $0.01$  لاقتربها من الواحد الصحيح.

## جدول (1) ثبات الاختبار التحصيلي

التجزئة النصفية		معامل ألفا		ثبات الاختبار التحصيلي
الدالة	قيم الارتباط	الدالة	قيم الارتباط	
0.01	0.935 - 0.826	0.01	0.881	

استبيان مدى معرفة الطالبات بالبطاقة الإرشادية المرفقة بالملابس الجاهزة:

## صدق الاستبيان :

يقصد به قدرة الاستبيان على قياس ما وضع لقياسه.

الصدق باستخدام الاتساق الداخلي بين درجة كل عبارة والدرجة الكلية للاستبيان:

تم حساب الصدق باستخدام الاتساق الداخلي وذلك بحساب معامل الارتباط (معامل ارتباط بيرسون) بين درجة كل عبارة والدرجة الكلية للاستبيان (مدى معرفة الطالبات بالبطاقة الإرشادية للملابس الجاهزة)، والجدول التالي يوضح ذلك:

جدول (2) قيم معاملات الارتباط بين درجة كل عبارة ودرجة استبيان مدى معرفة الطالبات بالبطاقة الإرشادية للملابس الجاهزة

الدالة	الارتباط	م-
0.01	0.738	-1
0.01	0.806	-2
0.05	0.623	-3
0.01	0.866	-4
0.01	0.916	-5
0.01	0.792	-6
0.01	0.891	-7
0.01	0.715	-8
0.01	0.870	-9
0.05	0.641	-10
0.01	0.823	-11
0.01	0.752	-12
0.05	0.638	-13
0.01	0.945	-14
0.01	0.851	-15
0.05	0.609	-16
0.01	0.773	-17

يتضح من جدول (2) أن معاملات الارتباط كلها دالة عند مستوى (0.01 - 0.05) لاقتربها من الواحد الصحيح مما يدل على صدق وتجانس عبارات الاستبيان .  
الثبات:

يقصد بالثبات reliability دقة الاختبار في القياس والملاحظة، وعدم تناقضه مع نفسه، واتساقه واطرادته فيما يزودنا به من معلومات عن سلوك المفحوص، وهو النسبة بين تباين الدرجة على الاستبيان التي تشير إلى الأداء الفعلي للمفحوص، وتم حساب الثبات عن طريق:

1- معامل الفا كرونباخ Alpha Cronbach

2- طريقة التجزئة النصفية Split-half

جدول (3) قيم معامل الثبات لاستبيان مدى معرفة الطالبات بالبطاقة الإرشادية للملابس الجاهزة

معامل الفا	التجزئة النصفية
0.852	0.791 - 0.904

يتضح من جدول (3) أن جميع قيم معاملات الثبات: معامل الفا، التجزئة النصفية، دالة عند مستوى 0.01 مما يدل على ثبات الاستبيان.

### النتائج

الفرض الأول:

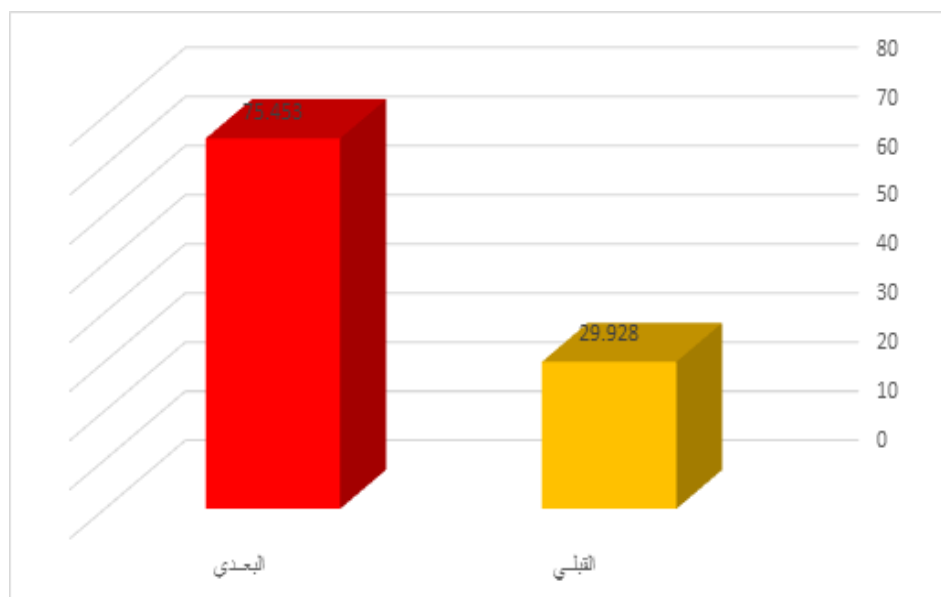
ينص الفرض الأول على ما يلي:

"توجد فروق دالة إحصائية بين متوسطي درجات الطالبات في التطبيق القبلي والبعدي للوعي الملبيسي بأهمية البطاقات الإرشادية لطالبات المرحلة الإعدادية لصالح التطبيق البعدي" وللتحقق من هذا الفرض تم تطبيق اختبار "ت"، والجدول التالي يوضح ذلك:



جدول (4) دلالة الفروق بين متوسطي درجات الطالبات في التطبيق القبلي والبعدي للوعي الملبسي بأهمية البطاقات الإرشادية لطالبات المرحلة الإعدادية

مستوى الدلالة واتجاهها	قيمة ت	درجات الحرية "د.ح"	عدد أفراد العينة "ن"	الانحراف المعياري "ع"	المتوسط الحسابي "م"	الفاعلية
0.01 لصالح البعدي	44.593	29	30	2.605	29.928	القبلي
				6.399	75.453	البعدي



شكل (1) دلالة الفروق بين متوسطي درجات الطالبات في التطبيق القبلي والبعدي للوعي الملبسي بأهمية البطاقات الإرشادية لطالبات المرحلة الإعدادية

1. يتضح من الجدول (4) والشكل (1) أن قيمة "ت" تساوي "44.593" وهي قيمة ذات دلالة إحصائية عند مستوى 0.01، حيث كان متوسط درجات الطالبات في التطبيق القبلي "75.453"، بينما كان متوسط درجات الطالبات في التطبيق القبلي "29.928"، مما يشير إلى وجود فروق حقيقية بين التطبيقين لصالح التطبيق البعدي. وهذا يوضح أن الدرس المقترح موضوع البحث ذو فاعلية في إكساب طالبات المرحلة الإعدادية (عينة البحث) مستوى أعلى في الثقافة والوعي الملبسي من خلال تطبيق مقياس اتجاه الطالبات نحو البطاقة الإرشادية وبذلك تمت الإجابة على السؤال الأول ما إمكانية زيادة الوعي بأهمية العناية بالملابس بين طالبات المرحلة الإعدادية؟

ولمعرفة حجم التأثير تم تطبيق معادلة ايتا :  $t =$  قيمة (ت) = 44.593 ،  $df =$  درجات الحرية = 29

$$n^2 = \frac{t^2}{t^2 + df} = 0.985$$

$$\begin{aligned} \text{وبحساب حجم التأثير وجد أن} \\ \frac{0.985 = n^2}{\sqrt{n^2 \cdot 2}} \\ \frac{16.22 = d}{1 - n^2 \sqrt{}} \end{aligned}$$

ويحدد حجم التأثير ما إذا كان كبيراً أو متوسطاً أو صغيراً كالآتي:

0.2 = حجم تأثير صغير

0.5 = حجم تأثير متوسط

0.8 = حجم تأثير كبير

وهذا يعني أن حجم التأثير كبير، وبذلك يتحقق الفرض الأول الذي ينص على توجد فروق دالة إحصائية بين متوسط درجات الطالبات في التطبيق القبلي والبعدي للوعي الملبسي بأهمية البطاقة الإرشادية لطالبات المرحلة الإعدادية لصالح التطبيق البعدي

**الفرض الثاني:**

ينص الفرض الثاني على ما يلي:

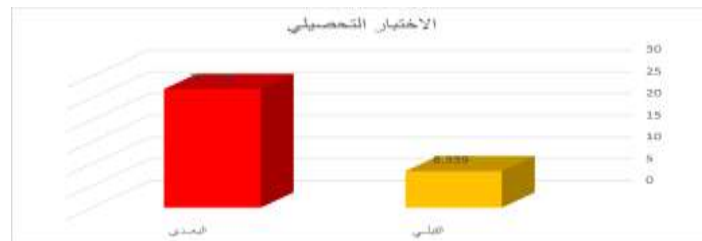
"توجد فروق دالة إحصائية بين متوسطي درجات الطالبات في التطبيق القبلي والبعدي للاختبار التحصيلي لصالح التطبيق البعدي"

وللتحقق من صحة هذا الفرض تم تطبيق اختبار "ت"، والجدول التالي يوضح ذلك:

جدول (5) دلالة الفروق بين متوسطي درجات الطالبات في التطبيق القبلي والبعدي للاختبار

**التحصيلي**

الاختبار التحصيلي	المتوسط الحسابي "م"	الانحراف المعياري "ع"	عدد أفراد العينة "ن"	درجات الحرية "د.ح"	قيمة ت	مستوى الدلالة واتجاهها
القبلي	8.339	1.207	30	29	22.637	0.01 لصالح البعدي
البعدي	27.116	2.395				



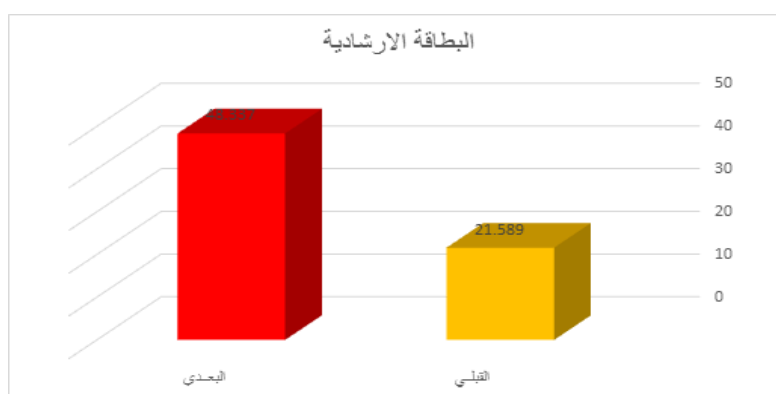
شكل (2) دلالة الفروق بين متوسطي درجات الطالبات في التطبيق القبلي والبعدي للاختبار التحصيلي

1. يتضح من الجدول (5) والشكل (2) أن قيمة "ت" تساوي "22.637" للمجموع الكلي للاختبار التحصيلي ، وهي قيمة ذات دلالة إحصائية عند مستوى 0.01 لصالح الاختبار البعدي ، حيث كان متوسط درجات الطالبات في التطبيق البعدي "27.116" ، بينما كان متوسط درجات الطالبات في التطبيق القبلي "8.339" ، وبذلك يتحقق الفرض الثاني . وهذا يوضح أن موضوع البحث ذو فاعلية في إكساب طالبات المرحلة الإعدادية (عينة البحث) مستوى تحصيل مرتفع في دراسة أهمية البطاقة الإرشادية المرفقة بالملابس وذلك تمت الإجابة على السؤال الثاني ما أهمية البطاقات الإرشادية المرفقة بالملابس الجاهزة في إطالة العمر الاستهلاكي للملابس من وجهة نظر طالبات المرحلة الإعدادية؟

### الفرض الثالث:

ينص الفرض الثالث على ما يلي:  
 "توجد فروق دالة إحصائية بين متوسطي درجات الطالبات في التطبيق القبلي والبعدي لاستبيان البطاقة الإرشادية للملابس الجاهزة لصالح التطبيق البعدي"  
 وللتحقق من صحة هذا الفرض تم تطبيق اختبار "ت"، والجدول التالي يوضح ذلك:  
 جدول (6) دلالة الفروق بين متوسطي درجات الطالبات في التطبيق القبلي والبعدي لاستبيان البطاقة الإرشادية للملابس الجاهزة

البطاقة الإرشادية	المتوسط الحسابي "م"	الانحراف المعياري "ع"	عدد أفراد العينة "ن"	درجات الحرية "د.ح"	قيمة ت	مستوى الدلالة واتجاهها
القبلي	21.589	2.007	30	29	32.456	0.01
البعدي	48.337	3.167				لصالح البعدي



شكل (3) دلالة الفروق بين متوسطي درجات الطالبات في التطبيق القبلي والبعدي لاستبيان البطاقة الإرشادية المرفقة بالملابس الجاهزة

يتضح من الجدول (6) والشكل (3) أن قيمة "ت" تساوي "32.456" للبطاقة الإرشادية المرفقة بالملابس الجاهزة، وهي قيمة ذات دلالة إحصائية عند مستوى 0.01 لصالح الاختبار البعدي، حيث كان متوسط درجات الطالبات في التطبيق البعدي "48.337"، بينما كان متوسط درجات الطالبات في التطبيق القبلي "21.589"، وبذلك يتحقق الفرض الثالث والذي ينص على توجد فروق دالة إحصائية بين متوسط درجات الطالبات في التطبيق القبلي والبعدي لاستبانة البطاقة الإرشادية للملابس الجاهزة لصالح التطبيق البعدي

#### الفرض الرابع:

ينص الفرض الرابع على ما يلي:

آراء الطالبات إيجابية نحو دراسة أهمية البطاقة الإرشادية المرفقة بالملابس وترجمة رموزها وللتحقق من هذا الفرض تم حساب التكرارات والنسب المئوية لآراء الطالبات نحو دراسة أهمية البطاقة الإرشادية المرفقة بالملابس وترجمة رموزها، والجدول التالي يوضح ذلك:

جدول (7) يوضح التكرارات والنسب المئوية لآراء الطالبات نحو دراسة أهمية البطاقة الإرشادية المرفقة بالملابس وترجمة رموزها

م	البنود	موافق		موافق الي حد ما		غير موافق	
		العدد	النسبة %	العدد	النسبة %	العدد	النسبة %
1-	أعرف ماهي البطاقة الإرشادية المرفقة بالملابس	28	93.3%	2	6.7%	0	0%
2-	أعرف أهمية البطاقة الإرشادية	26	86.7%	3	10%	1	3.3%
3-	أعرف أين توجد البطاقة الإرشادية للملابس	25	83.3%	4	13.3%	1	3.3%
4-	أعرف محتويات البطاقة الإرشادية	27	90%	2	6.7%	1	3.3%
5-	أعرف الرموز الخاصة بالبطاقة الإرشادية	24	80%	5	16.7%	1	3.3%
6-	أستطيع التفريق بين الرموز المختلفة الموجودة في البطاقة	26	86.7%	3	10%	1	3.3%
7-	أعرف الرموز الخاصة بالقسيل اليدوي وما يعنيه كل رمز	28	93.3%	2	6.7%	0	0%
8-	أعرف الرموز الخاصة بعملية عصر الملابس	26	86.7%	3	10%	1	3.3%
9-	أعرف الرموز الخاصة بعملية تجفيف الملابس	25	83.3%	4	13.3%	1	3.3%
10-	أعرف الرموز الخاصة بعملية تبييض الملابس	27	90%	3	10%	0	0%
11-	أعرف الرموز الخاصة بعملية كي الملابس	26	86.7%	3	10%	1	3.3%
12-	أعرف الرموز الخاصة بعملية التنظيف الجاف	24	80%	4	13.3%	2	6.7%
13-	أعرف على ماذا يدل هذا  الرمز	28	93.3%	2	6.7%	0	0%
14-	أعرف على ماذا يدل هذا  الرمز	27	90%	2	6.7%	1	3.3%
15-	أعرف على ماذا يدل هذا  الرمز	26	86.7%	3	10%	1	3.3%
16-	أعرف على ماذا يدل هذا  الرمز	24	80%	4	13.3%	2	6.7%
17-	أعرف على ماذا يدل هذا  الرمز	27	90%	3	10%	0	0%

- 1- بالنسبة لبند "1" أعرف ماهي البطاقة الإرشادية المرفقة بالملابس: يتضح من جدول (7) أن 28 من الطالبات كانوا موافقين بنسبة 93.3%، بينما 2 من الطالبات كانوا موافقين إلى حد ما بنسبة 6.7%. وهذا يدل على أن آراء الطالبات كانت إيجابية في التعرف على البطاقة الإرشادية.
- 2- بالنسبة لبند "2" أعرف أهمية البطاقة الإرشادية: يتضح من جدول (7) أن 26 من الطالبات كانوا موافقين بنسبة 86.7%، بينما 3 من الطالبات كانوا موافقين إلى حد ما بنسبة 10%، و 1 من الطالبات كان غير موافق بنسبة 3.3%. وهذا يدل على أن آراء الطالبات كانت إيجابية في التعرف على أهمية البطاقة الإرشادية.
- 3- بالنسبة لبند "3" أعرف أين توجد البطاقة الإرشادية للملابس: يتضح من جدول (7) أن 25 من الطالبات كانوا موافقين بنسبة 83.3%، بينما 4 من الطالبات كانوا موافقين إلى حد ما بنسبة 13.3%، و 1 من الطالبات كان غير موافق بنسبة 3.3%. وهذا يدل على أن آراء الطالبات كانت إيجابية في التعرف على أماكن تواجد البطاقة الإرشادية في القطعة الملابسية.
- 4- بالنسبة لبند "4" أعرف محتويات البطاقة الإرشادية: يتضح من جدول (7) أن 27 من الطالبات كانوا موافقين بنسبة 90%، بينما 2 من الطالبات كانوا موافقين إلى حد ما بنسبة 6.7%، و 1 من الطالبات كان غير موافق بنسبة 3.3%. وهذا يدل على أن آراء الطالبات كانت إيجابية في التعرف على محتويات البطاقة الإرشادية.
- 5- بالنسبة لبند "5" أعرف الرموز الخاصة بالبطاقة الإرشادية: يتضح من جدول (7) أن 24 من الطالبات كانوا موافقين بنسبة 80%، بينما 5 من الطالبات كانوا موافقين إلى حد ما بنسبة 16.7%، و 1 من الطالبات كان غير موافق بنسبة 3.3%. وهذا يدل على أن آراء الطالبات كانت إيجابية في التعرف على رموز البطاقة الإرشادية.
- 6- بالنسبة لبند "6" أستطيع التفرقة بين الرموز المختلفة الموجودة في البطاقة: يتضح من جدول (7) أن 26 من الطالبات كانوا موافقين بنسبة 86.7%، بينما 3 من الطالبات كانوا موافقين إلى حد ما بنسبة 10%، و 1 من الطالبات كان غير موافق بنسبة 3.3%. وهذا يدل على أن آراء الطالبات كانت إيجابية في قدرتها على التفرقة بين الرموز المختلفة للبطاقة الإرشادية.
- 7- بالنسبة لبند "7" أعرف الرموز الخاصة بالغسيل اليدوي وما يعنيه كل رمز: يتضح من جدول (7) أن 28 من الطالبات كانوا موافقين بنسبة 93.3%، بينما 2 من الطالبات كانوا موافقين إلى حد ما بنسبة 6.7%. وهذا يدل على أن آراء الطالبات كانت إيجابية في التعرف على رموز الغسيل اليدوي الموجودة على البطاقة الإرشادية وما تعنيه تلك الرموز.
- 8- بالنسبة لبند "8" أعرف الرموز الخاصة بعملية عصر الملابس: يتضح من جدول (7) أن 26 من الطالبات كانوا موافقين بنسبة 86.7%، بينما 3 من الطالبات كانوا موافقين إلى حد ما بنسبة 10%، و 1 من الطالبات كان غير موافق بنسبة 3.3%.

3.3% وهذا يدل على أن آراء الطالبات كانت إيجابية في التعرف على الرموز الخاصة بعملية عصر الملابس الموجودة على البطاقة الإرشادية.

#### 9- بالنسبة لبند "9" أعرف الرموز الخاصة بعملية تجفيف الملابس:

يتضح من جدول (7) أن 25 من الطالبات كانوا موافقين بنسبة 83.3%، بينما 4 من الطالبات كانوا موافقين إلى حد ما بنسبة 13.3%، و1 من الطالبات كان غير موافق بنسبة 3.3% وهذا يدل على أن آراء الطالبات كانت إيجابية في التعرف على الرموز الخاصة بعملية تجفيف الملابس الموجودة على البطاقة الإرشادية.

#### 10- بالنسبة لبند "10" أعرف الرموز الخاصة بعملية تبييض الملابس:

يتضح من جدول (7) أن 27 من الطالبات كانوا موافقين بنسبة 90%، بينما 3 من الطالبات كانوا موافقين إلى حد ما بنسبة 10% وهذا يدل على أن آراء الطالبات كانت إيجابية في التعرف على الرموز الخاصة بعملية تبييض الملابس الموجودة على البطاقة الإرشادية.

#### 11- بالنسبة لبند "11" أعرف الرموز الخاصة بعملية كي الملابس:

يتضح من جدول (7) أن 26 من الطالبات كانوا موافقين بنسبة 86.7%، بينما 3 من الطالبات كانوا موافقين إلى حد ما بنسبة 10%، و1 من الطالبات كان غير موافق بنسبة 3.3% وهذا يدل على أن آراء الطالبات كانت إيجابية في التعرف على الرموز الخاصة كي عصر الملابس الموجودة على البطاقة الإرشادية.

#### 12- بالنسبة لبند "12" أعرف الرموز الخاصة بعملية التنظيف الجاف:

يتضح من جدول (7) أن 24 من الطالبات كانوا موافقين بنسبة 80%، بينما 4 من الطالبات كانوا موافقين إلى حد ما بنسبة 13.3%، و2 من الطالبات كانوا غير موافقين بنسبة 6.7% وهذا يدل على أن آراء الطالبات كانت إيجابية في التعرف على الرموز الخاصة بعملية التنظيف الجاف للملابس الموجودة على البطاقة الإرشادية.

#### 13- بالنسبة لبند "13" أعرف على ماذا يدل هذا الرمز:

يتضح من جدول (7) أن 28 من الطالبات كانوا موافقين بنسبة 93.3%، بينما 2 من الطالبات كانوا موافقين إلى حد ما بنسبة 6.7% وهذا يدل على أن آراء الطالبات كانت إيجابية في التعرف على الرمز الخاص بعملية الكي ودرجة حرارة المكواه.

#### 14- بالنسبة لبند "14" أعرف على ماذا يدل هذا الرمز:

يتضح من جدول (7) أن 27 من الطالبات كانوا موافقين بنسبة 90%، بينما 2 من الطالبات كانوا موافقين إلى حد ما بنسبة 6.7%، و1 من الطالبات كان غير موافق بنسبة 3.3% وهذا يدل على أن آراء الطالبات كانت إيجابية في التعرف على الرمز الخاص بضرورة عدم استخدام المكواه للملابس.

#### 15- بالنسبة لبند "15" أعرف على ماذا يدل هذا الرمز:

يتضح من جدول (7) أن 26 من الطالبات كانوا موافقين بنسبة 86.7%، بينما 3 من الطالبات كانوا موافقين إلى حد ما بنسبة 10%، و1 من الطالبات كان غير موافق بنسبة 3.3% وهذا يدل على أن آراء الطالبات كانت إيجابية في التعرف على الرمز الخاص بغسل الملابس في درجة حرارة معينة باستخدام الماء.

### 16- بالنسبة لبند "16" أعرف على ماذا يدل هذا الرمز:

يتضح من جدول (7) أن 24 من الطالبات كانوا موافقين بنسبة 80%، بينما 4 من الطالبات كانوا موافقين إلى حد ما بنسبة 13.3%، و 2 من الطالبات كانوا غير موافقين بنسبة 6.7% وهذا يدل على أن آراء الطالبات كانت إيجابية في التعرف على الرمز الخاص بضرورة عدم تبييض الملابس.

### 17- بالنسبة لبند "17" أعرف على ماذا يدل هذا الرمز:

يتضح من جدول (7) أن 27 من الطالبات كانوا موافقين بنسبة 90%، بينما 3 من الطالبات كانوا موافقين إلى حد ما بنسبة 10%، وبذلك يتحقق الفرض الرابع وهذا يدل على أن آراء الطالبات كانت إيجابية في التعرف على الرمز الخاص بضرورة عدم عملية التجفيف الميكانيكي للملابس.

وبذلك يتحقق الفرض الرابع الذي نص على أن آراء الطالبات إيجابية نحو دراسة أهمية البطاقة الإرشادية المرفقة بالملابس وترجمة رموزها.

#### تفسير النتائج:

من خلال نتائج البحث وإثبات صحة الفروض تتضح مدى فاعلية الدرس المقترح لتنمية الثقافة والوعي الملبسي لدى طالبات المرحلة الإعدادية (عينة البحث) بأهمية البطاقة الإرشادية المرفقة بالملابس الجاهزة والتعرف على رموزها وفهم معانيها.

- وضوح أهداف الدرس لدى الطالبات وتحقيقها في موضوع أهمية البطاقة الإرشادية.

- استخدام الرسوم والصور وبعض القطع الملبسية التي ترفق بها البطاقات الإرشادية ساعد على زيادة اهتمام الطالبات بالدرس وسهل عملية التعلم

- تتفق نتائج هذا البحث مع نتائج الدراسات السابقة التي اهتمت بتنمية الوعي الملبسي لدى الطالبات من خلال برامج أو وحدات تعليمية مقترحة مثل دراسة كل من (غلاب & عبد العليم - 2019)، (السيد & محمد - 2011)، (أبو جلاله - 2011)، (القاضي - 2011)، ودراسة (موسي - 2003).

#### توصيات البحث:

في ضوء ما أسفرت عنه نتائج البحث فإن الباحثة توصي بما يلي:

1- ضرورة الاهتمام بعملية زيادة وتنمية المفاهيم المرتبطة بعملية العناية بالملابس من خلال اتباع إرشادات البطاقات المرفقة بالملابس الجاهزة.

2- الاهتمام بتنمية المهارات المرتبطة بعناية الملابس لدى طالبات المرحلة الإعدادية.

3- تنمية وعي الطالبات في المرحلة الإعدادية بأهمية البطاقة الإرشادية وعلاقتها بإطالة عمر الملابس والمحافظة على رونقها.

4- ضرورة عمل ندوات ودورات خاصة بمجال الملابس والأزياء وخاصة لطلاب المراحل للتعليم قبل الجامعي.

## الملاحق: -

ملحق رقم (1) الاستبانة الخاصة بالبحث

م	السؤال	نعم	إلى حد ما	لا
1	أعرف ماهي البطاقة الإرشادية المرفقة بالملابس			
2	أعرف أهمية البطاقة الإرشادية			
3	أعرف أين توجد البطاقة الإرشادية للملابس			
4	أعرف محتويات البطاقة الإرشادية			
5	أعرف الرموز الخاصة بالبطاقة الإرشادية			
6	أستطيع التفرقة بين الرموز المختلفة الموجودة في البطاقة			
7	أعرف الرموز الخاصة بالغسيل اليدوي وما يعنيه كل رمز			
8	أعرف الرموز الخاصة بعملية عصر الملابس			
9	أعرف الرموز الخاصة بعملية تجفيف الملابس			
10	أعرف الرموز الخاصة بعملية تبييض الملابس			
11	أعرف الرموز الخاصة بعملية كي الملابس			
12	أعرف الرموز الخاصة بعملية التنظيف الجاف			
13	أعرف على ماذا يدل هذا الرمز 			
14	أعرف على ماذا يدل هذا الرمز 			
15	أعرف على ماذا يدل هذا الرمز 			
16	أعرف على ماذا يدل هذا الرمز 			
17	أعرف على ماذا يدل هذا الرمز 			

ملحق رقم (2) الاختبار التحصيلي قبل التعديل

## الاختبار التحصيلي

الهدف من الاختبار قياس الجانب المعرفي للطالبات للبطاقة الإرشادية ومحتواها.

عزيزتي الطالبة:

وضع هذا الاختبار لقياس مدى معرفتك وإماتك بالبطاقة الإرشادية المرفقة بالملابس الجاهزة.

تعليمات الاختبار:

- أقرأي الأسئلة بدقة قبل الإجابة عليها.

- لا تتركي أي سؤال دون إجابة.

اسم الطالبة: .....

السؤال الأول: - ما المقصود بكل مما يأتي:- (4 درجات)

1\_ البطاقة الإرشادية: .....

2\_ العناية بالملابس: .....



- السؤال الثاني: - (10 درجات)
- ضع علامة (✓) أمام العبارة الصحيحة وعلامة (x) أمام العبارة الخطأ:-
1. البطاقة الإرشادية توجد ملاصقة للملابس الجاهزة ( )
  2. تساعد البطاقة الإرشادية على المحافظة على الملابس فترة أطول ( )
  3. توضح البطاقة الرموز الخاصة بعملية غسل الملابس فقط ( )
  4. تحتوى البطاقة الإرشادية على رموز خاصة بعملية كي الملابس ( )
  5. لا تحتوى البطاقة الإرشادية على رموز خاصة بعملية تجفيف الملابس ( )
- السؤال الثالث :- (16 درجات)

إرسمى الرمز الدال على كل مما يأتي:-  
أولاً: - عملية الغسيل

- 1- الغسيل اليدوي
- 2- الغسيل في درجة حرار متوسطة
- 3- لا يغسل على الإطلاق

ثانياً:- عملية التبييض

- 1- يسمح باستخدام مواد التبييض (الكلور)
- 2- عدم استخدام مواد التبييض

ثالثاً:- عملية العصر

- 1- العصر باليد أو زمن قصير للتجفيف
- 2- لا تعصر باليد وعدم استخدام المجفف

رابعاً:- عملية التجفيف

- 1- التجفيف في الظل
- 2- التجفيف في أشعة الشمس
- 3- عدم التجفيف في أشعة الشمس

خامساً:- عملية التجفيف الآلي

- 1- التجفيف الآلي
- 2- تجنب التجفيف الآلي

سادساً:- عملية الكي

- 1- عملية الكي في درجة حرارة مرتفعة
- 2- عدم استخدام المكواه

سابعاً:- التنظيف الجاف

- 1- التنظيف الجاف

عدم استخدام التنظيف الجاف

### ملحق رقم (3) الاختبار التحصيلي بعد التعديل

#### الاختبار التحصيلي

الهدف من الاختبار قياس الجانب المعرفي للطالبات للبطاقة الإرشادية ومحتواها.

عزيزتي الطالبة:

وضع هذا الاختبار لقياس مدى معرفتك وإماتك بالبطاقة الإرشادية المرفقة بالملابس الجاهزة.

تعليمات الاختبار:

- اقرأ الأسئلة بدقة قبل الإجابة عليها.
- لا تتركي أي سؤال دون إجابة.

اسم الطالبة: .....

السؤال الأول: - أكمل العبارات التالية: - (10 درجات)

1. البطاقة الإرشادية هي ..... في مكان سهل ملاحظته والوصول إليه، وتحتوي على مجموعه رموز يجب أن تكون سهلة الفهم وتقدم للمستهلك .....
2. العناية بالملابس هي..... خاصة أثناء استخدامها أو عند حفظها وتخزينها فالملابس التي يتم الاعتناء بها تظهر بشكل مرتب بالإضافة ..... الاستهلاكي.
3. يقصد بالملابس ..... ومكملات الإكسسوار سواء كان خارج المنزل أو داخله سواء كان طبيعياً كالأقمشة القطنية أو صناعياً مثل الأقمشة التركيبية مثل النايلون والداكرون والبولي إستر.

السؤال الثاني:- (10 درجات)

ضع علامة (✓) أمام العبارة الصحيحة وعلامة (x) أمام العبارة الخاطئة :-

1. البطاقة الإرشادية توجد ملاصقة للملابس الجاهزة ( )
2. تساعد البطاقة الإرشادية على المحافظة على الملابس فترة أطول ( )
3. توضح البطاقة الرموز الخاصة بعملية غسيل الملابس فقط ( )
4. تحتوى البطاقة الإرشادية على رموز خاصة بعملية كي الملابس ( )
5. لا تحتوى البطاقة الإرشادية على رموز خاصة بعملية تجفيف الملابس ( )

السؤال الثالث :- (10 درجات)

أكتبي أمام كل رمز ما يدل عليه من الرموز الآتية :-



.....\_1



.....\_2



.....\_3



.....\_4



.....\_5

**محلوق رقم (4) أسماء السادة المحكمين:**

الرقم	الاسم	الدرجة العلمية	الكلية
1	أ.د.حاتم الرفاعي	أستاذ دكتور	كلية الاقتصاد المنزلي - جامعة حلوان
2	أ.د. ماجدة عبد الجليل	أستاذ دكتور	كلية الاقتصاد المنزلي - جامعة حلوان
3	أ.د.يسري معوض عيسي	أستاذ دكتور	كلية الاقتصاد المنزلي- جامعة حلوان
4	أ.م.د.همت محمد فيومي محمد	أستاذ مساعد	قسم تكنولوجيا المنسوجات كلية التكنولوجيا والتعليم - جامعة بني سويف
5	أ.م.د. نرمن حمدي حامد	أستاذ مساعد	كلية التربية النوعية - جامعة أسوان
5	أ.م.د.هدى خصري عبدالرحيم	أستاذ مساعد	كلية التربية النوعية - جامعة جنوب الوادي
6	أ.م.د.عزة أحمد محمد	أستاذ مساعد	كلية التربية النوعية - جامعة جنوب الوادي
7	أ.م.د.رحمة إسحاق عجيب	أستاذ مساعد	كلية التربية النوعية - جامعة جنوب الوادي
8	د.روفيدة حسين أحمد	مدرس مساعد	كلية التربية النوعية - جامعة جنوب الوادي

**المراجع:**

أولا المراجع العربية: -

أبو جلالة، عزيزة مسعد (2011) "برنامج مقترح في تصميم الأزياء لتنمية الوعي الملبسي لدى طالبات شعبة الاقتصاد المنزلي بكليات التربية النوعية" مجلة القراءة والمعرفة - الجمعية المصرية للقراءة والمعرفة - ع 111.

أبو زيد، لمياء شعبان (2013) "فعالية تدريس مقرر ملابس الأطفال باستخدام إستراتيجية جيجسيو في تنمية الوعي الملبسي ومهارات العناية بالملابس والاتجاه نحو العمل التعاوني لدى الطالبات - المعلمات" مجلة التربية - كلية التربية - جامعة الأزهر - ع 155- ج 4.

أبو موسى، إيهاب فاضل (2007) "التتقيف والتذوق الملبسي" ط2- دار الزهراء - الرياض. السرحان، ثناء مصطفى & حنان عبد الحليم بخاري (2017) "ابتكار بطاقة إرشادية رقمية باستخدام الاستجابة السريعة (QR) " مجلة الاقتصاد المنزلي - كلية التصميم والفنون - جامعة الملك عبد العزيز - مج 33 - ع 33.

السيد، رباب محمد & رشا محمود محمد (2011) "فعالية تدريس وحدات إرشادية مهارية في التذوق الملبسي على تعديل السلوك الملبسي للطالبات بقسم الاقتصاد المنزلي بجامعة الفيوم " مجلة علوم وفنون - دراسات وبحوث - كلية الفنون التطبيقية - جامعة حلوان - مصر - مج 23 - ع 4.

الغمغام، سناء (2003) "الدليل الذهبي للعناية بالأنسجة"- الدار العربية للعلوم - بيروت.

- القاضي، لمياء محمود (2011) " أثر برنامج قائم على التعلم الإلكتروني في تنمية الوعي الملبسي والاتجاه نحو المستحدثات التكنولوجية لدى طالبات كلية الاقتصاد المنزلي " رسالة دكتوراه - كلية الاقتصاد المنزلي - جامعة الأزهر.
- باشا، سميحة إبراهيم (2001) "أهمية بطاقة إرشادية للعناية بالملابس وعلاقتها بالخواص الطبيعية والميكانيكية والكيميائية للمنتج النهائي" مجلة التربية - كلية التربية - جامعة الأزهر - ع 102.
- جمال صفاء محمد & ريهام إسماعيل الشرييني (2013) "دراسة معرفة ربات الأسر برموز البطاقة الإرشادية المرفقة بالملابس في مركز الزقازيق (دراسة تطبيقية لبرنامج إرشادي)" مجلة بحوث التربية النوعية - كلية التربية النوعية - جامعة المنصورة - عدد 31.
- حجاج، محمد عبد الحميد (2018) "إمكانية الاستفادة من تقنية رمز الاستجابة السريعة Code-QR" في إثراء قيمة البطاقة الإرشادية للملابس الجاهزة" المجلة العلمية بكلية التربية النوعية - جامعة المنوفية - مج 1 - ع 14.
- زكي، سهام & سوسن عبد اللطيف رزق (2003) "تخطيط وإنتاج صناعة الملابس" - عالم الكتب - القاهرة.
- سالم، مها علي (2013) "إمكانية تصميم بطاقة إرشادية لذوى الاحتياجات الخاصة من فاقدى البصر للمساهمة في اختيار الملابس والعناية بها" رسالة ماجستير - كلية الاقتصاد المنزلي - جامعة المنوفية.
- سكر، حيدر كريم & ياسمين علوان كريم (2013) "التفضيلات المهنية لدى طلبة المرحلة الإعدادية" مجلة العلوم التربوية والنفسية - الجمعية العراقية للعلوم التربوية والنفسية - العراق - ع 98.
- سيف، منال عبد العزيز (2013) "نشر الوعي الثقافي لأهمية العناية بالمنسوجات" مجلة كلية التربية بالإسماعيلية - جامعة قناة السويس - ع 25.
- عبد الحميد، تفاحه موسى (2003) " برنامج مقترح لتوعية طالبات كلية التربية النوعية بأسس العناية بالملابس" رسالة ماجستير - التربية النوعية - جامعة عين شمس.
- عمار، زينب شحاته (2009) "معرفة المرأة بالتوصيات الخاصة بجودة العناية بتخزين الملابس" المؤتمر العلمي السنوي - العربي الرابع - الدولي الأول (الاعتماد الأكاديمي لمؤسسات وبرامج التعليم العالي النوعي في مصر والعالم العربي) -الواقع المأمول- كلية التربية النوعية جامعة المنصورة.
- غراب، هشام أحمد (2015) "علم نفس النمو من الطفولة إلى المراهقة" دار الكتب العلمية - القاهرة.
- غلاب، شرين محمد (2010) "فاعلية المديولات التعليمية في تنمية الثقافة الملبسية لدى الطالبات غير المتخصصات بكليات التربية النوعية" المؤتمر العلمي السنوي - (العربي الخامس - الدولي الثاني).
- غلاب، شيرين محمد & عزة عبد العليم سرحان (2019) "فاعلية وحدة مقترحة في تصميم الأزياء لتنمية الوعي الملبسي والتحصيل لدى طالبات شعبة الاقتصاد المنزلي بكليات

التربية النوعية" مجلة بحوث عربية في مجالات التربية النوعية - ع 15 - رابطة التربويين العرب.

المراجع الأجنبية:-

**Pajares, F. and T. Urdan: (2006)" Self- Efficacy beliefs of Adolescents"** published by information age publishing, greenwich, CT publication ,USA.

**Susan, A. (1998):"Fashion color, line and design"**3 ed, USA glencoe publishing co.

مراجع الصور: -

<https://www.almsdar.net>

<http://taibahuniversity-girls-arts.pbworks.com/>

## **RISING CLOTHING AWARENESS OF THE IMPORTANCE OF CLOTHING HAND TAG FOR MIDDLE SCHOOL STUDENTS**

**Samia M.M. Al-Tobashi<sup>\*</sup> ; Karima A. E. Mahmoud<sup>\*\*</sup> and Raneem H. A. Hamed<sup>\*\*\*</sup>**

\*- Department of Apparel and Textile, Faculty of Home Economics, Helwan University.

\*\* - Home Economics Department, Faculty of Specific Education- South Valley University- Egypt.

\*\*\*- Home Economics teacher at Naqada Educational Administration, Qena Governorate

### **ABSTRACT**

This research was aimed to raise awareness among middle school students of the importance of the guidance card (hand tag) attached to ready-made clothes, and to understand its containing of symbols and instructions for the care of clothes in order to preserve them for a long time while they retain their splendor and beauty. Therefore, a questionnaire was made for the students to clarify the extent of their knowledge of this, and after making sure that they were not aware of any information about the clothing indicative card, the search procedures were started. The application was carried out on a sample of students of the second year of middle school in Nagaa Teraat Al-Hadiyat School, Naqada Center, Qena Governorate. The students were trained to translate

the symbols of the different guidance card and understand the content of these symbols and apply them to the piece of clothing during cleaning and care of the piece of clothing. The researcher followed the descriptive analytical approach in the theoretical framework and data collection. She also used the quasi-experimental approach in the application on the research sample. A pre- and post-achievement test was applied for the students, and the results of the research were positive. The results of the statistical analysis revealed statistically significant differences between the results of the application of the pre- and post-achievement test. In favor of the post application and the results of the training were positive for the students under trial, as the students showed interest during and after the training and stressed the need to adhere to the instructions of the guidance card attached to the clothes.

**Key Words:** Clothing care, clothing hand tag