

استحداث صياغات تشكيبية على المانيكان لتصميمات ثلاثية الأبعاد مستوحاة من فن "ما بعد الحداثة" Innovation of Modeling Formulations on Mannequins for 3D Designs Inspired by Postmodern Art

أ.د. نجوى شكري محمد مؤمن

أستاذ التشكيل على المانيكان، رئيس قسم الملابس والنسيج سابقاً، كلية الاقتصاد المنزلي، جامعة حلوان
nagwa.shokry@gmail.com

أ.د. حنان نبيه الزفتاوى

أستاذ التشكيل على المانيكان، رئيس قسم الملابس والنسيج سابقاً، كلية الاقتصاد المنزلي، جامعة حلوان
Nannoah@gmail.com

دعاء صابر رمضان درويش

باحثة دكتوراه، قسم الملابس والنسيج، كلية الاقتصاد المنزلي، جامعة حلوان
doadarwish291@gmail.com

كلمات دالة: Keywords

صياغات تشكيبية، التصميم على المانيكان
ثلاثي الأبعاد، فن ما بعد الحداثة

ملخص البحث: Abstract

يهدف البحث إلى استلهام تصاميم أزياء ثلاثية الأبعاد مستوحاة من بعض أنواع فن "ما بعد الحداثة" باستخدام أسلوب التصميم على المانيكان. وقياس آراء عينة من المتخصصين في مجال الأزياء بالإضافة إلى عينتين أحدهما من المستهلكات المصريات والأخرى من المستهلكات الأجنبية تجاه تصاميم البحث ثلاثية الأبعاد مع توضيح الفروق بين آراء عينات البحث، ويعتمد البحث على المنهج الوصفي مع التطبيق وقد تطلب البحث بناء وتطبيق الأدوات التالية **إستبيان المتخصصين**: لإستطلاع آراءهم تجاه التصاميم المقترحة من فنون ما بعد الحداثة المصممة والمنفذة بأسلوب المانيكان، والتأكد من ملائمتها للغة المستهدفة من البحث، **وإستبيان المستهلكات**: لإستطلاع آراء النساء المستهلكات نحو تصاميم البحث المصممة والمنفذة بأسلوب المانيكان ومدى رضاهن وتقبلهن لها، وانقسمت نتائج البحث إلى جزئين: الأول عبارة عن تحليل لتصاميم البحث وعددها سبعة تصاميم وفقاً للمعايير الخمسة المحددة في هذا البحث وهي مصدر الإقتباس والذي تحدد في كل من (الفن المفاهيمي- الإختصاري- الأرض)، وصف التصميم، علاقة الشكل ثلاثي الأبعاد في التصميم بمصدر الإقتباس، خامة ولون التصميم، خطوط وشكل التصميم، أما الجزء الثاني فقد تناول النتائج الإحصائية لآراء عيني البحث من المتخصصين والنساء المستهلكات سواء المصريات أو الأجنبية تجاه التصاميم، ومن أهم نتائج البحث ارتفاع مستوى ما حصلت عليه مجمل تصاميم البحث بوجه عام، وذلك يعكس الإستجابات الجيدة لعينة المتخصصين تجاه التصاميم السبعة، كذلك أن التصاميم المجسمة المستوحاة من فنون ما بعد الحداثة لاقت إعجاباً من النساء المستهلكات سواء المصريات أو الأجانب بدرجات متفاوتة.

Paper received August 12, 2022, Accepted September 14, 2022, Published 1st of November 2022

أشهر الرواد الذين تصدروا هذا النمط من التصميم هي اليابانية (توموكو ناكاماتشي Tomoko Nakamichi) التي تعمل محاضرة بكلية بونكا للموضة (Bunka Fashion College) اليابانية والتي اصدرت عدة كتب باسم سحر الباترون (Pattern Magic).

(<https://no.pinterest.com/>)

(<https://www.goodreads.com>)

من أهم الدراسات الرائدة في مجال التشكيل المجسم ثلاثي الأبعاد دراسة حنان نبيه (2013) لتعليم الطلاب المتخصصين مهارات وتقنيات هذا الأسلوب من خلال تقنتي "الديكوبوكو Dekoboko" و"الوتوشيانا Otoshiana" باستخدام أسلوب التصميم على المانيكان، هذا إلى جانب دراسة هاجر صلاح (2019) عن كيفية الاستفادة من تقنية إعادة بناء الأشكال المجسمة لإنتاج تصميمات ثلاثية الأبعاد تم تشكيلها على المانيكان.

مصطلح "ما بعد الحداثة" ليس مجرد مصطلح يصف اتجاه فني وإنما هو مفهوم عام وشامل لفلسفة ونظم اجتماعية واقتصادية وثقافة وفنون سادت واهتمت بقضايا بعينها، حيث كانت وليدة الرأسمالية بعد الحرب العالمية الثانية مثل قضايا الحضارات وتأكيد الهوية والتعددية الثقافية. (ريم عاصم-2018-410).

نشأت أنواع فن "ما بعد الحداثة" متأثرة بالتطورات والأحداث المتلاحقة عقب الحرب العالمية الثانية والتي بدأت بعد منتصف القرن العشرين ولم تكن الفنون فقط هي من استجابت لفترة ما بعد الحداثة وتأثرت بمعاييرها الفلسفية والفكرية ولم يقتصر الأمر على المجتمع والفكر الغربي بل كل مناحي الحياة ومنها الأزياء، انتقل هذا للفكر العربي أيضاً وانتشر وراج تحت مسمى التجديد والتحديث وأصبحت من المفاهيم المتداولة في مجال الفنون وابتدعت منه عدة أنواع وتيارات فنية تشكيبية مختلفة تحت مسمى فنون "ما بعد

المقدمة: Introduction

يعد مجال المانيكان (سواء التصميم على المانيكان أو التشكيل على المانيكان) فن تجميع العناصر المكونة منه وتنسيقها وتنظيمها وترتيبها بشكل جمالي وتعبيري ووظيفي لتحقيق متطلبات تصميم، فهو عملية مزج وانسجام كامل بين كل العناصر السابقة والقدرة على تطويع القماش للوصول الى المظهر والتأثير المطلوب للتصميم واسلوب منحدر يسمح بحرية تامة في التعبير عن المهارة الفردية لفنان التشكيل. (نجوى شكري، سها أحمد -2009-29)

التصميم على المانيكان احد الفنون التشكيبية التي تحمل خبرة الفنان الذاتية ورويته الخاصة لتحقيق أفكاره الإبداعية في صورة تصميمات ملابسية من خلال إحساسه بالخامة وحركتها على المانيكان وتجاور الألوان فتقوده الى ابتكار تصميم بحس مرهف معتمد على الانسجام الكامل بين التصميم والخامة والقوام والقائم على دراسة واعية متفهمة لعناصر وأسس التصميم لتحقيق الابتكار والإبداع باعتباره فن من الفنون البصرية والحسية التي لها تاريخ حتى قبل اختراع الآلة. (نجوى شكري، سها أحمد-2009-17)

والتصميم على المانيكان فن تشكيبى بمفهومه الذي هو أساس رؤية العمل الفني التشكيبى، ويقصد به علاقات الخطوط والمساحات والملامس والكتل والأضواء والألوان ونظم التوافق والإيقاع المتوافرة في العمل الفني، وأهم من ذلك كله وحده العمل الفني وترابط أجزائه ومضمونه الذي يعبر عنه، وبناءً عليه تأثره بالاتجاهات الفنية الأخرى ومسارته لتلك الاتجاهات، حيث يتم استخدام هذا الاسلوب بإمكانياته غير المحدودة في ابتكار أزياء مستوحاة من بعض الفنون ومنها فنون ما بعد الحداثة، والذي يُصنف تحت مسمى (التلاعب بالخامات Fabric Manipulation)، ومن

- 4- قياس آراء عينة البحث من المستهلكات الأجنبية تجاه تصميم البحث ثلاثية الأبعاد.
5- توضيح الفروق بين آراء عينات البحث.

أهمية البحث: Research Significance

ترجع أهمية البحث إلى:

- 1- محاولة استحداث مقترحات تصميمية برؤية تشكيلية جديدة.
2- إلقاء الضوء على بعض أنواع فن "ما بعد الحداثة" وربطها بمجال الأزياء والتي قد تسهم بنشر أفكار جديدة عن الأزياء
3- تقديم أفكار تصميمية للمهتمين بإنتاج الملابس ذات طابع تشكيلي متميز.

فروض البحث: Research Hypothesis

يقوم البحث على الفروض التالية:

- 1- توجد فروق ذات دلالة إحصائية بين التصاميم السبع وفقاً لآراء المتخصصين.
2- توجد فروق دالة إحصائية لمتوسطي درجات المستهلكات المصريات في التصاميم تبعاً لمتغيرات الدراسة "مستوى تعليم، العمل، العمر، المقاس".
3- توجد فروق ذات دلالة إحصائية بين التصاميم السبع وفقاً لآراء المستهلكات المصريات.
4- توجد فروق دالة إحصائية لمتوسطي درجات المستهلكات الأجنبية في التصاميم تبعاً لمتغيرات الدراسة "مستوى التعليم، العمل، العمر، المقاس".
5- توجد فروق ذات دلالة إحصائية بين التصاميم السبع وفقاً لآراء المستهلكات الأجنبية.
6- توجد فروق دالة إحصائية لمتوسطي درجات المستهلكات المصريات والأجنيبات تجاه التصاميم.

مصطلحات البحث: Research Terms

إستحداث:

مرادف لإبتداع وإبتكار وإختراع وأحدث الشئ تعنى ابتدعه وابتكره أى أحدث طريقة جديدة. (<https://www.almaany.com>)

صياغات تشكيلية:

عملية منظمة تتبلور داخل العمل الفني بوجود علاقات ترتبط بوحدة البناء وتهدف إلى إيجاد قالباً ملائماً للأفكار الإبداعية، ويعد العامل الفني عمل خاضع لعوامل إنفعالية وعاطفية أو رمزية يستخدم أداة منظمة في تصميمه وابتكاره فهو صورة وفلسفة معبرة حين تتوفر علاقات بين مكونات صياغة البناء ووحدة متكاملة، إلا أن نتاج هذا الانفعال يحتاج في تكوينه إلى نضج من أجل استيعاب مفاهيمه التشكيلية. (<https://www.manhal.net/art/s/2553>)

المانيكان:

أداة ضرورية لمجال المانيكان عبارة عن مجسم لشكل جسم المرأة، مصنوع من الورق، أو القماش، أو الأسلاك، أو مواد أخرى ويثبت في قائم ويستخدم لأغراض لضبط أو التشكيل أو التصميم. (نجوى شكرى، سها أحمد-2009-27)

التصميم على المانيكان:

أحد الفنون التشكيلية التي تحتاج إلى حس فني وتذوق جمالي، وقدرة على التخيل، باستخدام خامات الأقمشة للتعبير عن الإبداعات الفنية في شكل الأزياء، وهو أحد أساليب تصميم الأزياء، وفيه يتم تشكيل القماش على المانيكان مباشرة بدون قص حتى تتضح فكرة التصميم، وفي هذه الحالة تكون الخامة هي مصدر إلهام المصمم، أو قد يتم التصميم على المانيكان بتنفيذ فكرة معينة في ذهن المصمم على المانيكان باستخدام الدمور، وهو أسلوب ينتج للمصمم إبراز التعبيرات الخلاقة واللمسات الفنية والإبداع بحرية تامة في التعبير. (نجوى شكرى، سها أحمد-2009-32)

الحداثة". (ريمة حمريط-2010-4). وقد أجريت بعض الدراسات التي تناولت فنون ما بعد الحداثة في مجالات أخرى غير الملابس منها دراسة خالد خلف (2009) التي تضمنت المذهب الإختزالي أحد فنون ما بعد الحداثة والإستفاده منه في تصميم الأثاث المعاصر، وكذلك دراسة إيمان عبده (2009) التي تبنت المذهب المفاهيمي لصياغة أعمال فنية نحتية معاصرة، أما دراسة داليا فوزى (2004) فقد تناولت المفاهيم الجمالية والتشكيلية لمكملات الزينة المستوحاه من الفن الفقير وفن المنيمال والتجهيز في الفراغ والفن التجميعي وكلها أنواع من فنون ما بعد الحداثة، أيضاً دراسة ماهيتاب يحيى (2015) قائمة على مفهوم الفن التجميعي باعتباره أحد فنون ما بعد الحداثة ثم تنفيذ أعمال مستوحاه منه في شكل ثلاثي الأبعاد.

أيضاً ارتبطت فنون "ما بعد الحداثة، بالواقع الثقافي للمجتمعات ولم يعد عالم الفنون التشكيلية ومنها عالم الأزياء منفصلاً عن المجتمع، وأصبح هناك تكامل وتداخل بين الثقافة الرفيعة والثقافة الشعبية الى حد كبير، فلم تعد الحداثة بعقلانيته وتنظيمها قادرة على تمثيل العالم الجديد لذلك ظهرت فنون أخرى أطلق عليها فن "ما بعد الحداثة"، وينتمى إليها أنواع متعددة منها الفن المفاهيمي والنحت الحركي وفن اللوميا وفن التركيب في الفراغ وفن الأرض والفن الفقير والدادية، فن اللوميا أو التشكيل الضوئي وفن التركيب أو التثبيت، المفاهيمي، الإختصارية، الإنشاء في الفراغ، الأرض وغيرها.

(<http://radwarayan.weebly.com>)

(<https://ar.m.wikipedia.org>)

وبالنظر إلى الدراسات التي تناولت فنون ما بعد الحداثة وجمعت بينه وبين مجال الأزياء، دراسة إيمان طاهر (2017) وسارة محمد (2014) حيث اتخذت الفن التفكيكي والتجميعي في العمارة كمصدر إلهام لتصميم أزياء معاصرة باستخدام أسلوب المانيكان.

ومن ثم تبلورة فكرة دمج بعض أنواع هذا الاتجاه من فنون "ما بعد الحداثة" مع نوع جديد من الطرق الفنية لتشكيل الملابس ذات البعد الثالث، لذلك يحاول البحث الحالي ابتكار تصميمات ثلاثية الأبعاد مستلهمة من فنون ما بعد الحداثة لكونهما توجهان حديثان لم يتناولوا كثيراً ولم يخضعا للدراسة الأكاديمية بالقدر الكافي باستخدام أسلوب التصميم على المانيكان.

موضوع البحث:

لقد وجدت الباحثات أن فنون "ما بعد الحداثة" أحد مصادر الاستلهام الحديثة التي لم تنطرق إليها الدراسات السابقة كثيراً، لا ابتكار تصاميم ثلاثية الأبعاد لما لها من جماليات وسمات خاصة تميزها، وتنفيذ تصاميم ذات صياغات تشكيلية جديدة مستوحاه من فن "ما بعد الحداثة" باستخدام أسلوب التصميم والتشكيل على المانيكان، وعلى ضوء ما سبق يمكن تحديد موضوع البحث في التساؤلات التالية:

- 1- ما إمكانية إستلهام تصاميم ثلاثية الأبعاد مستوحاه من بعض أنواع فن "ما بعد الحداثة" باستخدام أسلوب التصميم على المانيكان؟
2- ما آراء عينة البحث من المتخصصين في مجال الأزياء تجاه تصاميم البحث ثلاثية الأبعاد؟
3- ما آراء عينة البحث من المستهلكات المصريات تجاه تصاميم البحث ثلاثية الأبعاد؟
4- ما آراء عينة البحث من المستهلكات الأجنبية تجاه تصاميم البحث ثلاثية الأبعاد؟
5- ما الفروق بين آراء عينات البحث؟

أهداف البحث: Research Objectives

يهدف البحث إلى:

- 1- استلهام تصاميم ثلاثية الأبعاد مستوحاه من بعض أنواع فن "ما بعد الحداثة" باستخدام أسلوب التصميم على المانيكان.
2- قياس آراء عينة البحث من المتخصصين في مجال الأزياء تجاه تصاميم البحث ثلاثية الأبعاد.
3- قياس آراء عينة البحث من المستهلكات المصريات تجاه تصاميم البحث ثلاثية الأبعاد.

- 2- بعض أنواع فن "ما بعد الحداثة" وهي (الفن المفاهيمي- الإختصاري- الأرض).
- 3- أسلوب التصميم على المانيكان لابتكار التصاميم ثلاثية الأبعاد، والتشكيل على المانيكان لتنفيذ تلك التصاميم.

منهج البحث: Research Methodology

إتبع البحث المنهج الوصفي مع التطبيق لأنه أنسب المناهج لطبيعة الدراسة الحالية، حيث أستخدم في إستطلاع آراء عينة البحث من المتخصصين في مجالات الأزياء نحو تصاميم البحث المقتبسة من فنون ما بعد الحداثة، وكذلك في إستطلاع آراء عينة النساء المستهلكات المصريات والأجنبيات تجاه التصاميم ومدى توافقها مع أدواقهن.

عينات البحث:

1- عينة المتخصصين:

تم تقسيم عينة المتخصصين وعددها (29) مفردة تبعاً للوظيفة، ومجال التخصص، وعدد سنوات الخبرة في المجال، والجدول التالي يوضح توزيع أفراد عينة البحث من المتخصصين تبعاً للمتغيرات المتناولة بالبحث.

جدول (1) تقسيم أفراد عينة المتخصصين إلى فئات تبعاً لمتغيرات الوظيفة، مجال التخصص، سنوات الخبرة

الوظيفة	العدد	مجال التخصص	العدد	سنوات الخبرة	العدد
أستاذ	15	تشكيل علي المانيكان	9	أقل من 10 سنوات	6
أستاذ مساعد	8	تصميم أزياء	12	من 10 سنوات لأقل من 15 سنة	16
مدرس	6	تصنيع	8	من 15 سنة فأكثر	7
المجموع	29	المجموع	29	المجموع	29

يتضح من جدول (1) أنه تم تقسيم كل متغير من المتغيرات الثلاثة لعينة المتناولة بالبحث إلى ثلاثة فئات.

2- عينة المستهلكات:

تطلب البحث وجود فئتين من النساء المستهلكات أحدهما من المصريات وعددها (57)، والأخرى من النساء الأجنبيات وعددها (25) وقد تم تقسيم كل عينة إلى أربعة متغيرات هي مستوى التعليم، العمر، العمل، والمقاس، وتم تقسيم كل متغير إلى عدة فئات كما هو موضح في الجدول التالي:

جدول (2) تقسيم عينة المصريات (57) والأجنبيات (25) إلى المتغيرات والفئات

عينة الأجنبيات			عينة المصريات		
العدد	الفئات	المتغيرات	العدد	الفئات	المتغيرات
9	الشهادة الثانوية فأقل	مستوى التعليم	13	الشهادة الثانوية فأقل	مستوى التعليم
16	بكالوريوس / دراسات عليا		44	بكالوريوس / دراسات عليا	
25	المجموع		57	المجموع	
11	أقل من 30 سنة	العمر	14	أقل من 25 سنة	العمر
14	من 30 سنة فأكثر		24	من 25 سنة لأقل من 30 سنة	
25	المجموع		19	من 30 سنة فأكثر	
17	تعمل	العمل	30	تعمل	العمل
8	لا تعمل		27	لا تعمل	
25	المجموع		57	المجموع	
15	مقاس "S" 38 / مقاس "M" 40	المقاس	6	مقاس "S" 38	المقاس
10	مقاس "L" 42 / مقاس "XL" 44		16	مقاس "M" 40	
			14	مقاس "L" 42	
25	المجموع		21	مقاس "XL" 44	
			57	المجموع	

ثلاثي الأبعاد:

نموذج هندسي فراغي من ثلاث مسطحات يمثل فيه الكون الفيزيائي والتي توجد فيه معظم الأشكال المعروفة للمادة وتتميز اتجاهات الفضاء ثلاثي الأبعاد بالتعامد على بعضها.

(<https://ar.wikipedia.org>)

ويعتبر مصطلح "3D" هو الاختصار المستخدم للتصاميم ثلاثية الأبعاد والتي يستخدم فيها المصمم المحاور الثلاثة العمق والعرض والارتفاع وما يجعل الأزياء مجسمة هو أن تشغل أجزاء منها حيزاً من الفراغ أي له حجم وقياس وشكل معين وتنقسم هذه المجسمات أما منتظمة كالمكعبات والهرم أو غير منتظمة كشبه المنحرف وغيرها. <https://hyatok.com>

مستوحاه:

استوحى يستوحى، والمفعول مُستوحَى، استوحى موضوع: استلهمه، استوحاه رأيّه: استقهم، إستبحاء، حاول إستبحاء أفكارٍ جديدهٍ مِنَ النَّصْنِ: إستقواها، الإتيان بها.

(<https://www.arabdict.com/>)

تعني كلمة "مستوحى من" أي اقتبس من شيء لانتاج شيء جديد ومعنى كلمة الاقتباس من الناحية الاصطلاحية يعني: "نقل نصوص من مؤلفين أو باحثين آخرين، ويكون ذلك بصورة مباشرة، أو غير مباشرة، أو بصورة جزئية، أو بإعادة صياغة؛ والهدف هو تأكيد فكرة مُعيّنة، أو توجيه نقد، أو إجراء مُقارنة".

<https://mobt3ath.com/dets.php?page=443&title>

فن "ما بعد الحداثة" ("ما بعد الحداثة" postmodern)

مجموعة اتجاهات وتيارات فنية ظهرت في الغرب ما بعد الستينات من القرن العشرين وتمتد حتى الوقت الحالي وهو مصطلح يشمل مجالى الفنون والعمارة وينطبق هذا اللفظ على حركة تناهض ما يعرف بالحديث ورفضه للجماليات التي يستند عليها الفن الحديث والقيم التقليدية والافتراضات المحافظة لصالح مفهوم أوسع وأعمق.

(<https://ar.m.wikipedia.org>)

أيضاً هو نظرية أو كل ما يتعلق بالحركات المختلفة كرد فعل على الحداثة والتي تتميز بالعودة إلى المواد والأشكال التقليدية أو من خلال المراجعة الذاتية الساخرة وتتطوى على إعادة تقييم جزئية للإفتراضات الحديثة حول الثقافة والهوية جحو التاريخ.

<https://www.merriam->

(webster.com/dictionary/postmodern)

حدود البحث: Research Delimitations

يقصر البحث على الحدود التالية:

- 1- أساليب وتقنيات التشكيل ثلاثي الأبعاد.

ج- تعليمات الإستهيبان: تضمنت شرح لكيفية تسجيل الإستهيب مع التنبيه بقراءة كل عبارة جيداً ثم وضع علامة (✓) واحدة أمام العبارة التي تتفق مع رأى المفحوصة فى المكان المخصص لذلك، والتأكيد على عدم ترك أى عبارة بدون علامة، وقد تدرج ميزان التقدير للإستهيبان الخماسى من (أوافق جداً) إلى (لا أوافق مطلقاً) لتدوين الإستهيبات لكل تصميم على حده، ومرفق مع الإستهيبان ملف يحتوى على صور للتصاميم المنفذة بالبحث وعددها سبعة تصميمات (بدون صور مصادر الإقتباس).

د- تصحيح الإستهيبان: تم التصحيح عن طريق ترجمة العلامات التي تعبر عن استجابات أفراد العينة إلى قيم رقمية، ووضع ميزان تقدير خماسى طبقاً لتصميم "ليكرت"، تضمن خمسة مستويات للإجابة (أوافق جداً، أوافق، أوافق إلى حد ما، لا أوافق، لا أوافق مطلقاً) حيث تقدر الخانة "أوافق جداً" بخمسة درجات، والخانة "أوافق" بأربعة درجات، والثالثة "أوافق إلى حد ما" بثلاثة درجات، أما خانة "لا أوافق" فتعطى درجتين، ودرجة واحدة للخانة الخامسة "لا أوافق مطلقاً"، ولا توجد عبارات سالبة للإستهيبان، وبذلك تكون الدرجة الكلية للإستهيبان (65).

هـ- الإستهيبان فى صورته الإلكترونية: (فى ملحق البحث رقم 4) تم إعداد الإستهيبان فى صورة إلكترونية لسهولة التطبيق وتيسير إرساله لأفراد العينة من النساء ثم إرساله للباحثات مرة أخرى بعد تسجيل استجاباتهم، وقد اشتمل هذا الإستهيبان على كل المكونات التي سبق شرحها.

النسخة الإنجليزية للإستهيبان: (فى ملحق البحث رقم 5) تم ترجمة إستهيبان المستهلكات السابق إلى اللغة الإنجليزية لتجيب عليه أفراد العينة من النساء غير المصريات.

صدق وثبات أدوات البحث:

صدق المحكمين للإستهيبان "الصدق المنطقي": (أسماء ووظائف المحكمين فى ملحق البحث رقم 6)

تم عرض الإستهيبان على عدد (7) من المتخصصين فى مجال الأزياء، وقد تراوحت خبراتهم فى مجال التخصص بين (21: 29) عاماً، وذلك بهدف التأكد من دقة وصلاحيه الإستهيبان فى القياس وفقاً للهدف من كل منهما، والتصميم الصحيح للأدوات وقدرتها على القياس السليم، وكان تحكيم إستهيبان المتخصصين وفقاً لتسعة بنود هى الدقة فى تسلسل وتنظيم العبارات، ملاءمة العبارات للهدف من البحث، ملاءمة العبارات للمحور التابعة له، وضوح معنى العبارات، العبارات لا تحمل أكثر من معنى، لا توجد عبارات مكررة، شمول العبارات على مكونات الموضوع، قدرة الإستهيبان على قياس الآراء، ملاءمة العبارات لفئة المتخصصين فى مجال الأزياء، أما تحكيم إستهيبان المستهلكات فكان تبعاً لستة بنود هى للدقة فى صياغة العبارات، شمول العبارات على مكونات الموضوع، قدرة الإستهيبان على قياس الآراء، التسلسل المنطقي للعبارات، وضوح العبارات، عدم تشابه بعض العبارات فى المعنى، لا توحى العبارات بأكثر من معنى، وقد أبدى المتخصصون بعض الملاحظات فى الإستهيبان وطلبوا بعض التعديلات، وتم التصويب بناء على مقترحاتهم وملاحظاتهم، وكانت نسبة اتفاق آراء المحكمين للإستهيبان المتخصصين 95 % وبالنسبة لإستهيبان المستهلكات كانت نسبة الاتفاق المحكمين 96 % ، وهما نسبتان مرتفعتان تسمح بتطبيق الإستهيبانين والوثوق فى نتائجهما.

وفيما يلي عرض الصدق والثبات الاحصائى للإستهيبانين:

أولاً: إستهيبان المتخصصين:

الصدق: تم إجراء الصدق باستخدام الاتساق الداخلى وذلك بحساب معامل ارتباط بيرسون بين الدرجة الكلية لكل محور (عناصر وأسس التصميم- تحقيق التشكيل ثلاثى الأبعاد فى التصميم- الارتباط بسمات فن ما بعد الحدائة- الجانب الجمالى) والدرجة الكلية للإستهيبان، والجدول التالي يوضح ذلك:

يتبين من الجدول السابق أنه تم تقسيم عينة النساء المستهلكات المصريات إلى أربعة متغيرات هى مستوى التعليم وتتضمن فئتين، أما متغير العمر فتم تقسيمه إلى ثلاثة فئات، وبالنظر إلى متغير عمل المستهلكات فقد تم تقسيمهن إلى فئتين، وكذلك من المتغيرات المهمة المتناولة بالبحث متغير مقياس المستهلكات حيث تم تقسيمهن إلى أربعة فئات. كما يوضح الجدول السابق مواصفات عينة البحث من النساء الأجنبية تبعاً للمتغيرات المتناولة بالبحث وهى مستوى التعليم، والعمر، والعمل، والمقياس، وقد تم تقسيم كل متغير إلى فئتين كما يشير الجدول السابق.

أدوات البحث: Research Tools

تطلب البحث بناء الأدوات الآتية:

1- إستهيبان المتخصصين: (فى ملحق البحث رقم 1)
أ- **الهدف من الإستهيبان:** إستطلاع آراء العاملين فى مجال الأزياء تجاه التصاميم المقتبسة من فنون ما بعد الحدائة المصممة والمنفذة بأسلوب المانيكان، والتأكد من ملاءمتها للفئة المستهدفة من البحث.

ب- **إعداد الإستهيبان:** تكون بناؤه من الغلاف الذى تضمن عنوان موضوع البحث والهدف منه وإسم الباحثات، وكيفية تسجيل الإستهيبات، كما تضمن مكان لتسجيل البيانات وهى الأسم، والوظيفة، والتخصص، وعدد أعوام الخبرة فى مجال التخصص، بالإضافة إلى التاريخ والتعليمات، تكون الإستهيبان من أربعة محاور، المحور الأول "عناصر وأسس التصميم" وتضمن عدد (9) عبارات، والمحور الثانى "تحقيق التشكيل ثلاثى الأبعاد فى التصميم" وتضمن عدد (5) عبارات بينما المحور الثالث وهو "الإرتباط بسمات فن ما بعد الحدائة" فقد تضمن (6) عبارات، أما المحور الرابع "الجانب الجمالى" فتكون من (8) عبارات.

ج- تعليمات الإستهيبان: تضمنت التعليمات شرح كيفية تسجيل الإستهيبات بعد قراءة كل عبارة ووضع علامة (✓) واحدة أمام العبارة التي تتفق مع رأى المفحوص فى المكان المخصص لذلك، والتأكيد على عدم ترك أى عبارة بدون علامة حيث تدرج الميزان الخماسى من (أوافق جداً) إلى (لا أوافق مطلقاً) لتدوين الإستهيبات لكل تصميم على حده، ومرفق مع الإستهيبان ملف يحتوى على صور التصاميم المنفذة بالبحث وعددها سبعة تصاميم، ومرفق مع كل تصميم مصدر الإقتباس الخاص به.

د- تصحيح الإستهيبان: تم التصحيح عن طريق ترجمة العلامات التي تعبر عن استجابات أفراد العينة إلى قيم رقمية، ووضع ميزان تقدير خماسى طبقاً لتصميم "ليكرت"، تضمن خمسة مستويات للإجابة (أوافق جداً، أوافق، أوافق إلى حد ما، لا أوافق، لا أوافق مطلقاً) حيث تقدر الخانة "أوافق جداً" بخمسة درجات، والخانة "أوافق" بأربعة درجات، والثالثة "أوافق إلى حد ما" بثلاثة درجات، أما خانة "لا أوافق" فتعطى درجتين، ودرجة واحدة للخانة الخامسة "لا أوافق مطلقاً"، ولا توجد عبارات سالبة للإستهيبان، وبذلك تكون درجة المحاور (45)، (25)، (30)، (40) على الترتيب، وعلى هذا تكون الدرجة الكلية للإستهيبان المتخصصين هى (140).

هـ- الإستهيبان فى صورته الإلكترونية: (فى ملحق البحث رقم 2) لقد تم إعداد الإستهيبان فى صورة إلكترونية لسهولة التطبيق وتيسير إرساله لأفراد العينة ثم إرساله للباحثات مرة أخرى بعد تسجيل استجاباتهم، وقد اشتمل هذا الإستهيبان على كل المكونات التي سبق شرحها.

2- إستهيبان المستهلكات:

أ- **الهدف من الإستهيبان:** إستطلاع آراء النساء المستهلكات نحو تصاميم البحث المصممة والمنفذة بأسلوب المانيكان لمعرفة آرائهن تجاه تلك التصاميم ومدى رضاهن وتقبلهن لها.

ب- **إعداد الإستهيبان:** تضمن الغلاف عنوان موضوع البحث والهدف منه وإسم الباحثات، ثم كيفية تسجيل الإستهيبات، كما تضمن مكان لتسجيل البيانات وهى الإسم (إختيارى)، العمر، العمل، مستوى التعليم، والمقياس، بالإضافة إلى التاريخ والتعليمات، وقد تكون الإستهيبان من عدد (13) عبارة.

يتبين من الجدول أن جميع معاملات الارتباط دالة عند مستوى (0.01) لاقتربا قيمها من الواحد الصحيح مما يشير إلى صدق وتجانس محاور الاستبيان وقدرتها على القياس الصحيح.

2- الثبات: تم حساب الثبات عن طريق معامل الفا كرونباخ Alpha Cronbach، طريقة التجزئة النصفية Split-half، وجيوتمان Guttman للتأكد من دقة الإستهيبان في قياس آراء المفحوصين واتساقه فيما يزودنا به من معلومات.

جدول (3) قيم معاملات الارتباط والدلالة بين درجة كل محور والدرجة الكلية للاستبيان

المحاور	الارتباط	الدلالة
المحور الأول: عناصر وأسس التصميم	0.819	0.01
المحور الثاني: تحقيق التشكيل ثلاثي الأبعاد في التصميم	0.724	0.01
المحور الثالث: الارتباط بسمات فن ما بعد الحداثة	0.842	0.01
المحور الرابع: الجانب الجمالي	0.756	0.01

جدول (4) قيم معاملات الثبات لمحاور الاستبيان

المحاور	معامل الفا	التجزئة النصفية	جيوتمان
المحور الأول: عناصر وأسس التصميم	0.824	0.860 – 0.785	0.813
المحور الثاني: تحقيق التشكيل ثلاثي الأبعاد في التصميم	0.791	0.833 – 0.751	0.782
المحور الثالث: الارتباط بسمات فن ما بعد الحداثة	0.910	0.952 – 0.876	0.901
المحور الرابع: الجانب الجمالي	0.763	0.805 – 0.721	0.750
ثبات الاستبيان ككل	0.857	0.894 – 0.813	0.843

يتضح من الجدول السابق أن جميع قيم معاملات الثبات: معامل الفا، التجزئة النصفية، جيوتمان دالة عند مستوى 0.01 مما يدل على ثبات الاستبيان فيما يقبسه.

ثانياً: استبيان المستهلكات

1- الصدق: تم حساب الصدق باستخدام الاتساق الداخلي بحساب معامل ارتباط بيرسون بين درجة كل عبارة والدرجة الكلية للاستبيان، والجدول التالي يوضح ذلك:

جدول (5) قيم معاملات الارتباط بين درجة كل عبارة والدرجة

الكلية للاستبيان

م	الارتباط	الدلالة
1	0.708	0.01
2	0.934	0.01
3	0.857	0.01
4	0.611	0.05
5	0.643	0.05
6	0.736	0.01
7	0.952	0.01
8	0.882	0.01
9	0.767	0.01
10	0.825	0.01
11	0.914	0.01
12	0.629	0.05
13	0.865	0.01

يشير الجدول أعلاه أن جميع معاملات الارتباط دالة عند مستوى (0.01-0.05) لاقترباها من الواحد الصحيح مما يؤكد على صدق وتجانس عبارات الاستبيان في القياس.

2- الثبات: تم حساب الثبات عن طريق إجراء معامل الفا كرونباخ Alpha Cronbach، طريقة التجزئة النصفية Split-half، جيوتمان Guttman للتأكد من دقة الإستهيبان في القياس واتساقه فيما يزودنا به من آراء المستهلكات

جدول (6) قيم معاملات الثبات للاستبيان

نوع الثبات	معامل الفا	التجزئة النصفية	جيوتمان
قيم ثبات	0.889	0.927-0.842	0.871

وفيما يلي عرض للتصاميم وتوصيفها:

1- مصدر الإقتباس

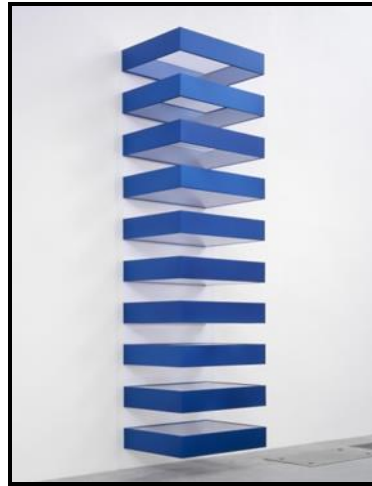
2- وصف التصميم

3- علاقة الشكل الثلاثي الأبعاد في التصميم بمصدر الإقتباس

4- خامة ولون التصميم

5- خطوط وشكل التصميم.

توصيف التصميم الأول:
- مصدر الإقتباس:



صورة رقم (1)

والتي بدأ في أنشائه منذ عام 1964 ثم أستخدم الزجاج الشبكي في عام 1967، ويعتبر من أعمال الفن الإختصاري.
<https://www.tate.org.uk/art/artworks/judd-untitled-t07951>

عمل فني للفنان دونالد جود (Donald Judd) عام 1970 باسم (Stacks) مكون من عشروحدات متتالية متساوين في الحجم والفواصل فيما بينهم وتبلغ أبعاده (78.8×101.6×22.9 سم) مصنوع من الاستنالس ستيل واستخدم الطلاء الأزرق لطلاء القطع
- وصف التصميم:



- علاقة الشكل ثلاثي الأبعاد في التصميم بمصدر الاقتباس:



الشكل المجسم بالتصميم الأول

تم تنفيذ التصميم بنفس ألوان مصدر الاقتباس، فاستخدم اللون الرمادي في الفستان والذي يعتبر من الألوان المحايدة الأنيقة، أما اللون الأزرق فقد تم تصميمه بشكل السلم في أمام التصميم والذي يعتبر السمة المميزة للشكل المجسم فيه الذي تم إقتباسه من مصدر الإقتباس بشكل واضح، حيث تم توظيفه في قصة بمنصف التصميم

يأخذ التصميم الشكل الظلي العام (H Line) بلا أكام يأخذ الشكل المستقيم الضيق ويصل طوله حتى الركبة، ويتمركز الجزء المجسم ثلاثي الأبعاد في الأمام لجذب الأنباه وتركيز البصر في منتصف التصميم في أيقاع منتظم ينقل النظر بشكل متتابع بين اجزاء التكوين المجسم الذي هو عبارة عن شرائط تم تقويتها بخامة الفانهوزن لتظهر الشرائط بهذه الزاوايا المستدقة و تجعل المثلثات المجسمة اكثر ثباتاً واحتفاظاً بشكلها المميز، وتم تثبيت شريطين بين ثلاث مثلثات مجسمة لها شكل مختلف ومميز، ويبرز جميعهم في زاوية مستدقة تصطف متتابعة على منتصف الامام داخل قصة ذات زاويتين على شكل بيضاوي مستدق من الطرفين في بدايتها ونهايتها ويمر جانبيها على بروز الصدر والذي يجعل التصميم متمائل رأسياً.

بروز الصدر حيث تمر عليه ثم على الخصر نزولاً حتى نهايتها لتقوم بالتكسيم المطلوب في التصميم، وقد أضاف تتابع الشرائط والمثلثات أحساساً ديناميكياً بالحركة كأنه يشبه السلاالم تجذب النظر صعوداً ونزولاً والذي أبعدته عن الرتابة والجمود.

توصيف التصميم الثاى:

- مصدر الاقتباس:



صورة (2)

عمل فنى للفنانة تانيا برمنجر (Tanya Preminger) عام 1989 باسم التناسخ (Reincarnation) قامت به المصممة بقرية زرقونة بفلسطين، عبارة عن 7 وحدات من التربة والعشب أبعادها (100 x 300 x 170 سم) لكل وحدة ويعتبر العمل من أعمال فن الأرض.

<http://www.tanyapreminger.com/portfolio/reincarnation/>

وتم الإبقاء على ألوان مصدر الاقتباس كما هي للحفاظ على روح الفكرة وباعتبارها ألوان رائجة تتوافق مع اتجاهات الموضة الحديثة.

- خامة ولون التصميم:

الخامة واللون هما عنصران الإبداع الأساسى ومحور نجاح التصميم، أستخدم فى هذا التصميم القماش الستان الرمادى الفضى متوسط السمك والانسدالية يتميز بلمعة خفيفة لتضيف جاذبية للتصميم، كما يحتوى التصميم على شرائط من اللون الأزرق، تم تقويتها لتكتسب خاصية الصلابة المطلوبة لنجاح التصميم وتعمل على احتفاظ الشرائط بأرتفاعها عن سطح التصميم واستقرارها وثباتها، وأختيار اللون الأزرق كلون بارد مريح للعين يوحى بالراحة والإحساس بالصفاء والأستقرار مع اللون الرمادى الفضى المتألق اللامع فى التصميم أحدث نوع من التناغم الجميل حيث ان الأجزاء المجسمة تعطى ظلال أسفل فتظهر تدرج لوني بين الفضى اللامع والداكن مع اللون الأزرق مما أضاف ظلال لونية رقيقة وقيم للظل والنور عكست الحيوية الهادئة للتصميم، بينما عكست الظلال والدرجات اللونية المتباينة بين الأجزاء البارزة والغائرة للشرائط وما بينها من مسافات ذات الأبعاد المتساوية الفضل فى إعطاء الجاذبية والإنسيابية خلال التنقل البصرى بين التدرج السلمى مما أوجد جماليات خاصة للتصميم.

- خطوط وشكل التصميم:

للتصميم علاقات خطية متتالية وزاوية بارزة تجذب الأنتباه إلى منطقة السيطرة وهي منطقة الجزء المجسم ثلاثى الأبعاد والذي يتمركز فى منتصف الأمام للتصميم على شكل درجات السلم المتتابعة، وقد حقق تشكيل القصة الداخلية بعداً جالياً والتي تشبه قوسين يلتقيان فى زاوية فى بدايتها ونهايتها لتتناغم مع الزاوية الحادة التى تشكلها المثلثات المجسمة والشرائط البارزة المثبتة داخله مع أنحاءات القصة التى تم تشكيلها لتحقق جانب وظيفى يتمشى مع

وصف التصميم:



تحت الجزء المجسم "الأكرديونى" وترك لتسدل بطبيعته بعيداً عن الجسم ويصل طوله حتى منتصف الساقين.

- علاقة الشكل ثلاثى الأبعاد فى التصميم بمصدر الاقتباس:

يتضمن التصميم قطاع من مصدر الاقتباس المستوحى منه والذي تم توظيفه على جانبي التصميم فى شكل مجسم مروحي يشبه "الأوكورديونين" يقع بين قصتين طوليتين على جانبي التصميم، هذا الشكل المجسم عبارة عن ثلاث طبقات متتابعة معبرة عن مصدر الاقتباس باعتباره السمة المميزة لفن الأرض، ويتميز الشكل المجسم بأنه أكثر صلابة من باقى التصميم الكلى حيث تم تقويته بخامة مناسبة ساعدت على الإحتفاظ بالشكل الأكرديونى المجسم بعيداً عن الجسم على جانبي التصميم فى أعلى الجونة بشكل مروحي أعطى الثبات والاستقرار المطلوب للتصميم.

الشكل الظلى العام للتصميم محكم الضبط فى الكورساج بلا أكتاف (Strapless dress) ذو قصات دائرية منحنية حول الصدر ثم قصات طولية تبدأ من أسفل الصدر ملاصق للجسم ثم ينسدل باتساع بسيط إلى الذيل، وعلى جانبي التصميم الجزء المجسم ثلاثى الأبعاد يبدأ من مكان بنسة الوسط الامامية فى الجونة ويلتف على جانبي التصميم إلى الخلف حتى ينتهى عند مكان بنسة الوسط الخلفية، والشكل المجسم يشبه آلة الأكرديون الموسيقية على هيئة قصات مروحية تتنوع كالأقواس الدائرية وتلتقى ببعضها فى زاوية اشعاعية، وهي عبارة عن ثلاث شرائح مكونة للشكل "الأكرديونى" الذى هو عبارة عن شرائط مقوسة تم تقويتها بخامة "السرما الشاش" لى يصبح الجزء المجسم أكثر ثباتاً يشكلها المميز، وينساب من أسفلها طبقات من النل تم كشكشتها ليعكس الشكل الكثيف المثبت

التكوين الفريد يحرك العين في اتجاهات مختلفة بدءاً من طبقات الشكل المجسم ثم إلى أسفل مع تموجات التل المنسدل ولكن بعيداً عن الجسم، ثم يعيد النظر لمركز انطلاقها مجدداً في أنسيابية ثم تتجول العين بين الخطوط المنحنية للشكل المجسم مما يعكس أحاسيس وجدانية جمالية أوجدتها تنوع الخطوط وتباين اتجاهاتها بين المنحني والإشعاعي، تلك الخطوط المتنوعة أضافت قيماً تعبيرية راقية والإيحاءات حركية رقيقة في التصميم.

توصيف التصميم الثالث:

- مصدر الاقتباس:



صورة (3)

لوحة فنية للفنان فرانك ستيللا (Frank Stella) عام 1966 باسم

مضلعات غير منتظمة "Irregular Polygons" والتي تعتبر من أهم أعمال الفن الاختصاري

<https://www.timeout.com/newyork/art/frank-stella-looks-back-on-55-years-of-making-art>



الشكل المجسم بالتصميم الثاني

- خامة ولون التصميم:

انفرد هذا التصميم باستخدام لون واحد هو التيركواز الفاتح الرقيق مع استخدام نوعين من الأقمشة مختلفين في الخصائص، فقد استخدم القماش الستان اللامع مع التل متوسط الانسدالية واللمعان، وبالرغم من هذا الإختلاف في خصائص القماش المستخدم إلا أنها نجحت في إنعكاس إحاسيس هادئة مريحة للعين، وقد أحدثت الظلال النابغة من ثنايا التل الذي تم تجميعه بشكل كثيف بتقنية الكشكشة تدرج لوني بين التيركواز الفاتح والداكن نوعاً مما أضاف ظلال لونية رقيقة وقيم للظل والنور عكست الحيوية الهادئة للتصميم، أما الظلال اللونية بين طبقات الأجزاء المجسمة المصممة من القماش الستان أضافت بعداً جذاباً يعمق الإحساس بجماليات التصميم في انسيابية ورقة من خلال التنقل البصري صعوداً وهبوطاً مما أوجد مذاقاً خاصاً للتصميم.

- خطوط وشكل التصميم:

يعكس التصميم جمالاً خطياً في تقسيم مساحته بخطوط منحنية أنسيابية تتوافق مع أنحناءات الجسم في تصميم صدر الكورساج، وكذلك خطوط القصات الطولية التي تتمركز بينها الشكل المجسم ثلاثي الأبعاد على هيئة خطوط مقوسة مروحية تشبه الأكرديون والتي تنسجم مع الخطوط الأشعاعية للتل الذي تم كشكشته لينطلق كالشلال من أسفل الشكلين المجسمين على جانبي التصميم، هذا

- وصف التصميم:



- علاقة الشكل ثلاثي الأبعاد في التصميم بمصدر الاقتباس:

يعتبر التصميم اقتباساً شبة كلي من المصدر المستوحى منه والذي تم توظيفه في قصات بمنصف التصميم بنفس ألوان مصدر الاقتباس للحفاظ على السمات المميزة لمصدر الاقتباس وهي الألوان الأخضر والأحمر والرمادي والأصفر، وتم إضافة تجسيم ثلاثي الأبعاد فوق منطقة الصدر باللون الأحمر على شكل هرم باعتباره مركزاً للتصميم لتحقيق السيادة والسيطرة لجذب الانتباه من خلال لونه الأحمر وما يحيط به من ألوان تعمق فكرة التأكيد على هذه المنطقة من التصميم.

التصميم غير متمائل يأخذ الشكل الظلي العام (X Line) بلا أكتاف (strapless) المحبك ثم يتسع قليلاً حتى الذيل، يصل طوله إلى الكاحل، ويتمركز الجزء المجسم ثلاثي الأبعاد باللون الأحمر على شكل هرم صغير فوق منطقة الصدر حيث يجذب الانتباه وتركيز البصر لأعلى التصميم، يحيط بالشكل الهرمي قصات على شكل شرائط رمادية اللون ذات زوايا مثلثة إلى جانب قصات أخرى باللون الأصفر تحيط بجزء من القصات الرمادية، ثم يمتد الشريط الأصفر في الثلث الأيسر إلى أسفل حتى نهاية ذيل التصميم، ويمثل المثلث البارز الهرمي على الصدر مركزاً للسيادة والسيطرة في التصميم، يثبت في أعلى الشكل الهرمي سلسلة معدنية فضية رقيقة لتسحبه لأعلى ثم حول العنق.

الزوايا التي تحيط المثلث الاحمر باللون الرمادي والاصفر والتي تؤكد على منطقة السيطرة وهي الجزء المجسم ثلاثي الأبعاد والذي يتمركز في منتصف التصميم على شكل مثلث احمر بارز، ويتضمن التصميم تنوع واضح في المساحات اللونية المتباينة والتي تتلاقى في زوايا بشكل ينسجم مع مكونات التصميم، وقد حققت الخطوط المحددة للمساحات المتمثلة في أطرحمحية بها بعداً جمالياً والتي تتدرج في مساحاتها وتتناغم في تكرار هادئ محسوب بشكل مريح للمشاهد على الرغم من التباين الشديد في المساحات، وساعد الشريط الاصفر على أظهر جمالها لون التصميم الزيتي في باقي أجزاءه وإعادة توجيه النظر لمركز السيادة وقد أظهر ذلك الخط المستقيم الرأسى من خلال أنسداله عمودياً إلى الارض اوجد استقرار نسبي وأضاف بعداً جمالياً خرج بالنظر عن المثلثات المغلقة المتعددة المتجاوزة في أعلى التصميم وأحدث توازناً من نوع ما ليقال من حدة زوايا المثلثات في أعلى التصميم.

توصيف التصميم الرابع:

- مصدر الاقتباس:



صورة (4)

عمل فني للمصممة تانيا برمنجر (Tanya Preminger) عام 2009 باسم نجمة الأرض (Star Earth) بقرية زرقونة بفلسطين تحت عنوان (The Green gallery) مصنوع من التربة أبعاده (200 x 800 x 800 سم) ويعتبر العمل من أعمال فن الأرض.

<https://www.greengallery.co.il/tanya-preminger.html>



الشكل المجسم بالتصميم الثالث

- خامة ولون التصميم:

استخدم في هذا التصميم القماش الجبردين ذو لمعة خفيفة متوسط السمك والأنسدال، كما يتميز التصميم بالألوان المتعددة المطابقة لمصدر الاقتباس تماماً للوصول إلى الشكل المطلوب، فاستخدم اللون الأخضر الداكن (الزيتي) بشكل أساسي لفستان التصميم ليعبر عن الأتزان والثبات والثراء ويراه البعض لونا ملكياً راقياً، كما استخدم اللون الرمادي لوناً محايداً أنيقاً بجانب اللون الأصفر الساخن الذي يعبر عن الحياة والنشاط ويضيف نوعاً من الحماس ويتوافق مع اللون الأخضر الزيتي، حيث يخترقه بشريط يمتد من أسفل الشكل الهرمي حتى نهاية الذيل بشكل جذاب ملفت للنظر فتحرك العين هبوطاً ثم صعوداً لتتأمل التوافق والإنسجام بين الألوان الساخنة والمحايدة للشكل الهرمي أعلى التصميم مما أوجدت جاذبية خاصة للتصميم، أما اللون الأحمر والذي هو أحد الألوان الساخنة وأكثرها قوة ويعبر عن الطاقة والحيوية وهو مركز التصميم والإهتمام والسيادة وجذب الإنتباه في التصميم، ويتوافق مع اللون الاصفر والذي يفصلهما اللون الرمادي المحايد، وقد استخدم خامة الفانهوزن لتقوية الشكل المجسم فوق الصدر لإعطائه الشكل الهرمي المميز وليبتعد عن سطح التصميم ويساعد على الإحتفاظ بالشكل المطلوب الجاذب للنظر.

- خطوط وشكل التصميم:

لعبت الخطوط وزوايا المثلثات الحادة دوراً أساسياً في التصميم من حيث توجيه النظر للجزء المجسم البارز على منطقة الصدر تلك

- وصف التصميم:



طوله الى فوق الركبة به قصات برنسيس طولية تعمل على تكسيم التصميم حول الجسم، ويمتد الجزء المجسم ثلاثي الأبعاد على شكل

التصميم غير متمائل يأخذ الشكل الظلي العام (bodycon) محبك حول الجسم ذو كتف واحد جهة اليسار (one shoulder) يصل

- علاقة الشكل ثلاثي الأبعاد في التصميم بمصدر الاقتباس:

يعتبر التصميم اقتباس للجزء الهرمي من مصدر الاقتباس وتم اختيار اللون الأسود كأحد درجات الألوان التي يمكن أن نجدها في التربة واستخدام خامة الجلد الأسود اللامع الأملس لتوحى بانسيابية الأشكال الهرمية المجسمة ليظهر جماليات التصميم وارتباطها بمصدر الاقتباس والتأكيد على الشكل ثلاثي الأبعاد في التصميم وإبرازه.



الشكل المجسم بالتصميم الرابع

أثار أحاسيس حركية ديناميكية للمشاهد، كما لعبت الخطوط والزوايا الحادة للمثلثات المكونه للأشكال الهرمية والقيم السطحية التي فرضتها دوراً أساسياً في إنتاج ظلال متنوعة في درجة العتامة والإضاءة واللمعان، ولها تأثيرات توحى بالحركة وعدم الثبات وتوجيه النظر لتلك المجسمات البارزة التي تحف القصة الجانبية من التل الشفاف، وكأنها بحيرة تحفها الصخور المختلفة الأحجام على اطرافها المتمثلة في المجسمات حيث يتضمن التصميم عدد كبير منها وتنوع واضح في المساحات والأحجام لتلك الأشكال المجسمة، فأضافت قيمة ولمسات جمالية خاصة تتآلف مع مكونات التصميم في سياق يحقق وحدة التصميم.

توصيف التصميم الخامس:

- مصدر الاقتباس:



صورة (5)

عمل فني للفنانة تانيا برمنجر (Tanya Preminger) صنع عام 2008 باسم "Round Balance" أو ميزان دائري صنع من التربة والعشب عبارة عن أنحدار عشبي في الأرض معبر عن اختلال التوازن، أبعاده (900 × 900 × 260 سم في (سانت فلور، فرنسا) ويعتبر أحد أعمال فن الأرض.

<https://www.greengallery.co.il/tanya-preminger.html>

أهرامات مختلفة الأحجام تلتف حول قصة بيضاوية الشكل على الجانب الأيسر، تبدأ الأشكال المجسمة من فوق الكتف ثم على منطقة الصدر ثم تمتد إلى أسفل بميل فوق الجنب الأيمن ثم إلى أسفل بميل أيضاً حتى تصل إلى خط الجنب الأيسر للجونلة.

- خامة ولون التصميم:

استخدم في هذا التصميم القماش الجلد الأسود اللامع للفستان الأساسى وكذلك للأشكال الهرمية المجسمة، كما استخدم التل الأسود المطرز بالترتر والخرز الأسود أيضاً، وتم تثبيت المجسمات الهرمية بشرائط الخرز، ويعتبر اللون الأسود وكذلك خامة الجلد ضمن الموضة المحببة السائدة في الوقت الحالى وهو من الألوان الأنيقة القوية التي تناسب كل المواسم وتتواجد في معظم الموضات، لم يتم تقوية الجلد لأنه خامة قوية سمكية لا تحتاج إلى تقوية، وقد استخدم في تثبيت المجسمات الشرائط الرفيعة المطرزة لصعوبة حياكة الجلد بطرق الحياكة العادية، وقد أضافت تلك الشرائط على المجسمات الهرمية إطاراً براقاً وبعداً جمالياً زاد من قيمة ومستوى التصميم، وساهمت في التأكيد والسيطرة وتركيز النظر على جماليات المجسمات، كما أن للشرائط المطرزة دور وظيفي حيث تعمل على ثبات وعدم تحرك المجسمات الهرمية لتستقر في الأماكن المحددة لها على التصميم وتحفظ بشكلها الجذاب المعبر الجاذب للانتباه.

وقد حققت خامة التل المطرزة الرقيقة المغايرة تماماً لخصائص الجلد والمستخدم في القصة الجانبية البيضاوية الشكل، حققت تناغماً وانسجاماً بالرغم من التضاد بين الخامتين، فخامه الجلد سمكية صلبة معتمدة أما التل المطرز يتميز بالشفافية والرقّة والإنسداد، وقد عكس هذا التضاد في الخصائص بين الخامتين حيوية للتصميم حين تنتقل العين بينهما فتعكس شعوراً بعدم الرتابة والحيوية والجاذبية وخاصة مع اللمعة المميزة للجلد والخرز والترتر والظلال الناتجة عنهما.

- خطوط وشكل التصميم:

تعكس خطوط التصميم قدراً كبيراً من القيم التعبيرية الجمالية والعلاقات المتبادلة بين المساحات والخطوط الهندسية للأشكال الهرمية المثبتة في مساحة كبيرة من التصميم بتوزيع غير متماثل

- وصف التصميم:



- خامة ولون التصميم:

تؤثر طبيعة الخامة بحدودها وإمكاناتها على الشكل البنائي للتصميم، كما توحى ألوانها وقيمها السطحية والملمسية بأسلوب المعالجة التشكيلية، وقد استخدم في هذا التصميم ألوان مشابهة لمصدر الإقتباس فالقماش الجبردين البيج المبردى ذى لمعة خفيفة ومتوسط السمك والانسدالية والذى يشبه لون التربة استخدم في التصميم الأساسى للفستان، هذا بالإضافة إلى خامة الجوخ ذات الوبرة باللون الأخضر المتوافق مع لون التربة وليعطى الاحساس بلمس العشب الحقيقى الذى يبعث على الحيوية والطبيعة والذى يراه البعض لوناً يبعث على الراحة والطمأنينة، وتم إضافة اللون الأحمر للتصميم وأستخدامه بدرجة أقل بسبب كونه جاذب للانتباه بسبب طوله الموجى ومعبّر عن الطاقة والقوة ويخلق حالة من التوافق بينه وبين اللون الاخضر والبيج والذى يبدو كأنه مثل زهور حمراء فى بستان عشبى تحيطه التربة من جميع الاتجاهات فيأخذ النظر ويركزه على منطقة تشكيل أشعاعية تشبه الشمس فى نشر أشعتها فى أرجاء التصميم مؤكدة على جاذبية خاصة له، تم استخدام خامة الفانهوزن لتقوية الأجزاء الدائرية للإحتفاظ بشكلها فى ثبات، وكذلك لتقوية الأجزاء الهلالية الشكل للحفاظ على بروز الشكل الدائرى عن سطح التصميم.

- خطوط وشكل التصميم:

تحقق صياغة الخطوط والاشكال والمساحات فى هذا التصميم فكرة مصدر الإقتباس بصورة جمالية مباشرة حيث تضمن خطوط مستديرة تعكس إنفعالات مريحة للمشاهد لنسب التصميم ومساحاته، كما لعبت الخطوط الشعاعية الرشيقة المتجمعة حول الشكل المجسم الأكبر والمنطلقة من أطرافه إلى الخارج فى كل الإتجاهات دوراً فى إيجاد تنوع وتباين بين الخطوط المستقيمة والمنحنية فى علاقة تمنح التصميم إيقاعاً محبباً فى سياق تكاملى، وأنشأ تناغم ينقل العين بين أجزاء التصميم لإدراك القيم الجمالية للمساحات والخطوط، يقود التكرار والترديد للأشكال المجسمة المستديرة إلى توجيه النظر بشكل متدرج من أعلى حيث المجسم الأصغر إلى أسفل حيث المجسم الأكبر على منطقة الخصر والذى يمثل مركز السيادة فى التصميم، وقد حقق الاختلاف فى حجم الأشكال المجسمة التنوع والتدرج وعدم الرتابة وإضافة قيم جمالية لها مذاق خاص.

يأخذ التصميم الشكل الظلى العام (midi dress) المحبك حول الجسم بلا أكمام ويصل طوله حتى منتصف الساق تقريباً ويتمركز الجزء المجسم ثلاثى الأبعاد فى ثلاث أشكال مستديرة فوق الأمام يتدرج حجمها تصاعدياً، صغيرة فوق أعلى الصدر ثم أكبر على الصدر والأكبر حجماً على منطقة الوسط فى تدرج لافت يجذب النظر عندما تقع العين لأول وهله على التصميم، لذلك تعد تلك الأشكال المجسمة المستديرة مركز السيطرة فى التصميم، ينطلق من حول المجسم الثالث الأكبر كشكشة شعاعية، وتم تقوية المجسمات لتأخذ الشكل المطلوب الثابت قبل تركيبه فى المكان المحدد بالتصميم ثم إضافة جزء هلالى مقوى على جوانب الأشكال المستديرة المستلهمة من مصدر الإقتباس وإعطاء الشكل المجسم البارز المائل للدوائر الثلاثة، وذلك قبل عملية التثبيت على المكان المحدد لها فى التصميم على خط نصف الامامى يتتابع مع ترك مسافة متساوية بين كل مجسم وآخر، وتم توجيه الجزء البارز الهلالى للشكل الاول فى اتجاه اليسار، والجزء الهلالى البارز للشكل الثانى لأعلى، والشكل الهلالى الثالث فى اتجاه اليمين، بهدف إضافة تأثير غير متمثل وغير نمطى ورؤية لها إيقاع حركى هادئ.

- علاقة الشكل ثلاثى الأبعاد فى التصميم بمصدر الإقتباس:

اقتبس الشكل ثلاثى الأبعاد فى التصميم من الجزء البارز لمصدر الإقتباس المستوحى منه، والذى تم توظيفه فى ثلاث مناطق بمنتصف التصميم بشكل مستدير متدرج الحجم، وتم الإبقاء على اللون الاخضر العشبى و اللون البيج الترابى الذى يعتبر السمة الاساسية لمصدر الإقتباس المتكون من العشب والتربة، وتم إضافة اللون الأحمر القوى الزاهى الجذاب لتعميق الرؤية التشكيلية لمجمل ألوان التصميم، والذى تم تصميمه بشكل متبادل بينه وبين اللون الاخضر فى الأشكال المجسمة الثلاثة بالتصميم بسياق ورؤية غير تقليدية، تعد المجسمات الدائرية مركز السيادة والسيطرة فى التصميم، ولكن المجسم الثالث أكثرهم قوة من خلال التشكيل الشعاعى المنطلق من حوله فى كل الإتجاهات.



الشكل المجسم بالتصميم الخامس

عمل فني لرائد الفن المفاهيمي مارسيل دوشامب عام 1913 باسم "عجلة الدراجة" أعتد دوشامب فيه على الجمع ما بين أشياء جاهزة الصنع معا مع إضافة بعض من التعديلات الطفيفة لدمجهم لتكوين الشكل العام حيث تم تثبيت شوكة وعجلة الدراجة على كرسى خشبي وكانت أولى أعماله لتأيد حركة الدادا الفنية والتي أحتجت على الأهمية المفرطة للأعمال الفنية وأعطائها قيمة فكرية أكثر منها قيمة مادية. <https://www.greelane.com/>

توصيف التصميم السادس:

- مصدر الاقتباس:



صورة (6)

- وصف التصميم:



المتداخلة والمختلفة في مساحتها، والتي في مركزها مجسم بيضاوي بارز وكأنه قلب هذه الوردة أو محور دوران العجلة المستوحى من مصدر الاقتباس، وقد أضافت الشرائط السوداء المثبتة على الخلفية البيضاء الشفافة لورقات الوردة -أو العجلة الدوار- والمساحات المتكونة بين الخطوط التي تعبر عن الاسلاك الرفيعة للعجلة التي تدور حول محورها في مصدر الاقتباس المستوحى منه أضافت رشاقة وجمالاً وتعكس أحاسيس حركية ديناميكية، في تشكيل فني ذو دلالات واضحة بين التصميم والمصدر يجبر المشاهد على تأملها بعمق لتأثيراتها الحسية المتباينة بين الظل والنور والفاخر والبارز.



الشكل المجسم بالتصميم السادس

- خامة ولون التصميم:

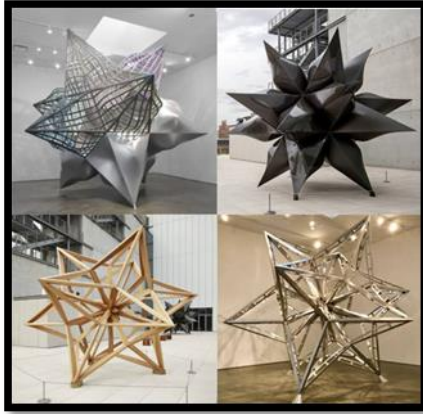
تم اختيار أقمشة التصميم ذات خصائص وقيم سطحية تتوافق مع المتطلبات الجمالية والوظيفية للتصميم، لذلك استخدم قماش أسود متوسط السمك له مطاطية متوسطة ودرجة إنسدال عالية ذات ملمس به نوات صغيره، وهو القماش الأساسي للفستان، والأبيض من

التصميم غير متماثل يأخذ الشكل الظلي العام (Bodycon) بكتف واحد جهة اليمين وحمامة عريضة تبلغ 4 سم جهة اليسار ومحرك حول الجسم يعمل بنسبتين على الوسط، الجونلة مستقيمة بنفس الإتساع من خط الارداق حتى الذيل الذي يصل طوله إلى منتصف الساقين، ينسدل من على الكتف الايمن حرملة متسعة ذات لونين الأبيض والأسود، تم تثبيتها على خط الديكولتية أعلى الصدر ثم تلتف صعودا فوق الكتف الأيمن في إتجاه الخلف حتى تنتهي على منتصف الظهر، ويتمركز الجزء المجسم ثلاثي الأبعاد المستلهم من مصدر الاقتباس على الكتف الايسر أعلى منطقة الصدر لجذب الانتباه وتركيز البصر لأعلى التصميم، المجسم عبارة عن طبقات شبه مستديرة من الأورجانزا البيضاء الشفافة مثبت عليها شرائط ستان رفيعة سوداء في شكل شعاعي، تختلف الطبقات الشفافة في مساحتها وتتلاقى عند أطرافها أسفل مجسم ذو شكل بيضاوي بارز يرتفع من جهه ويميل بشكل طفيف من جهه أخرى ليعكس إتزان غير متماثل مريح للعين عند النظر إليه ويعتبر هذا التشكيل مركز السيادة والسيطرة في التصميم ويجسد سمات مصدر الاقتباس.

- علاقة الشكل ثلاثي الأبعاد في التصميم بمصدر الاقتباس:

المتأمل للتصميم يدرك الإرتباط بينه وبين مصدر الاقتباس المتمثل في الشكل المجسم البيضاوي والذي يخرج من أسفله طبقات الأورجانزا ذات الخطوط الشعاعية والمقتبس من العجلة الموجودة في اللوحة المقتبس منها، مع الإبقاء على ألوان مصدر الاقتباس الذي يقتصر على الأبيض والأسود، ويبدو التشكيل الفني للمجسم كوردة عملاقة تأخذ مساحة كبيرة من الكورساج على الجانب الأيسر من التصميم، كون ذلك التشكيل ظلال بين ثنايا الوردة العملاقة المتفتحة ناتجة عن ثنايات الطبقات الخمسة المستديرة المتجاورة

التخفيف من حدة الخطوط الحادة بالإضافة إلى الإحساس بالطول والإمتداد والرشاقة وتداخل أنيق بين اللونين الأبيض والأسود.
توصيف التصميم السابع:
- مصدر الاقتباس:



صورة (7)

عمل فنى لـ فرانك ستيل (Frank Stella) تم تطويره منذ عام 2014 حيث كان مجسم بالالواح الخشبية وسمى (wooden Star) ثم مجسم بالالواح المعدنية عام 2016 باسم (Alu Tuss Star) وفى عام 2017 تم تصنيعه من الالومنيوم وسمى بـ (Jasper's Split star) وبلغت أبعاده (632.5×652.8×513.1 سم) والتي تعتبر من أهم أعمال الفن الأختصارى.

<https://www.meer.com/en/63891-frank-stellas-stars>

نفس الخامة لبطانة الحرمل، مع اختيار القماش الاورجانزا شديد الشفافية باللون الابيض، أما الشرائط المثبته عليه من الستان الاسود يبلغ عرضها نصف سنتيمتر لتكوين الشكل الشعاعى الذى يتطلبه التصميم على طبقات الاورجانزا المبطنه، بينما الجزء المجسم فى التصميم وهو مركز طبقات الوردة تم تقويته بخامة الفانهوزن لتبدو أكثر صلابة ومثانه وتحفظ بنباتاتها وبروزها بالشكل المحدد لها، ألوان التصميم مطابقة لألوان مصدر الاقتباس، وتعتبر من الالوان الحيدادية التى تتربع على عرش الموضة العالمية فى معظم المواسم، يعبر اللون الابيض عن الرقة والبراءة والنقاء والشفافية، أما الاسود يعبر عن القوة والسلطة والسيطرة والثقة بالنفس، والمزج بين الابيض والاسود من أقدم الخلطات اللونية المميزة المنسجمة والمتضادة فى نفس الوقت والتي لا تنتهى موضتها أبداً.

- خطوط وشكل التصميم:

لعبت الخطوط الشعاعية فى طبقات الاورجانزا الشفافة بعدا جماليا للتكرار والتتابع فى شكل الشرائط فتثير الانتباه والتأكيد على ربط الاجزاء ببعضها البعض ثم توجيه النظر إلى المركز للجزء الببضاوى المجسم ثلاثى الأبعاد الذى يلعب دوراً أساسيا فى التصميم حيث منطقة السيطرة والسيادة فيه والذى يتربع أعلى يمين التصميم فى تشكيل إبداعي فريد يتميز بقدر كبير من إدراك خصائص الخامات ومعطياتها. يحمل التصميم تنوع فى التعبير الخطى بين الخطوط المستقيمة الشعاعية الحادة التى سبق الإشارة إليها وبين نوع آخر مغاير من الخطوط اللينة المتموجة الناتج عن انسداد الحرمل المنفذة من الأبيض والأسود، تبدأ من أعلى الكتف لتسقط إلى أسفل مما أكسب التصميم نوع من الرقة والليونة مع

- وصف التصميم:



مع خاصية الإنسدال العالية والليونة الشديدة التى يتمتع بها أبعاداً جمالية أنثوية ممزوجة بلمسات حيوية انسيابية.

- علاقة الشكل ثلاثى الأبعاد فى التصميم بمصدر الاقتباس:

نجح الشكل المجسم بالتصميم فى محاكاة مصدر الإقتباس متمثلاً فى الأشكال الهرمية الموجودة أعلى الكتفين مع تحوير وصياغة تتلاءم مع الملابس، وقد تم تصميمه بتشكيله لونية تتوافق مع الأقمشة الحديثة اللامعة، وفى نفس الوقت تحمل سمات بريق المعادن فى مصدر الإقتباس، أما انحناءات وانسيابية قصات التصميم ساهمت فى التأكيد على الاجزاء المجسمة على الكتفين وجذبت النظر إليها.

التصميم متمائل يأخذ الشكل الظلى العام (Marmaid line) حورية البحر وهو تصميم ذو قصات برنسيس طويلة محبكة حتى منطقة الجذع ثم تتسع كثيراً بدءاً من منتصف الفخذ حتى الذيل، ويتركز الجزء المجسم ثلاثى الأبعاد أعلى الكتفين على شكل أهرامات، يتشكل التصميم من ثلاث ألوان متكررة بنفس الترتيب على جانبي الأمام والخلف تتبادل بطريقة جذابة مريحة للعين، يتضمن التصميم قصات منحنية تبدأ من المرتفعات الهرمية فوق الكتفين وتمتد بانحناء فوق الصدر ثم الخصر وتنتهى عند مستوى الاردااف وتلتقى القصات الامامية مع الخلفية عند خط الجنب مكونة زوايا مثلثة تعطى شكلا وبعدا جماليا للجسم، أضاف بريق ولمعة الخامة

وتم تقوية الاجزاء المجسمة ثلاثية الأبعاد بخامة الجومية لزيادة بروزه عن سطح التصميم ولكي تحتفظ بشكلها المعبر الجانب للإنبتاه.

- خطوط وشكل التصميم:

لعبت الخطوط وزوايا المثلثات الحادة دوراً أساسياً في التصميم من حيث توجيه النظر للأجزاء المجسمة الهرمية البارزة على منطقة الكتفين والتي تؤكد على منطقة السيادة، ويتضمن التصميم تنوع وتناغم متبادل في خطوط القصات بترتيب ثابت وواضح في المساحات اللونية بين الخطوط ثم إنقائها في زوايا مستدقة سواء فوق الكتفين او عند التقاء القصات الامامية مع الخلفية على خطا الجنين عكس إيقاعاً هندسياً منتظماً، وقد حقق انسيابية خط الذيل واتساعاً بعداً جمالياً انثوياً يشبه حورية البحر وخاصة مع استخدام خامة النل المطرز بالترترر ساهم في زيادة الاحساس بالحوية والنشاط في تناغم وانسجام مع مكونا التصميم.

نتائج الجزء الثاني (النتائج الإحصائية للتحقق من الفروض)

يتضمن هذا الجزء النتائج الإحصائية للتحقق من صحة فروض البحث من عدمه، ويتم عرض النتائج طبقاً لترتيب الفروض، حيث يتكون كل فرض من عرض الجداول وأشكال الأعمدة الخاصة به، ثم التعليق على الجدول والشكل، يتبعه تفسير، ثم مناقشة نتائج الفرض في ضوء نتائج الدراسات السابقة والإطار النظرى.

الفرض الأول: ينص الفرض على أنه: "توجد فروق ذات دلالة إحصائية بين التصاميم السبع وفقاً لأراء المتخصصين"
وللتحقق من هذا الفرض تم إجراء تحليل التباين لدرجات التصاميم السبع وفقاً لأراء المتخصصين، والجدول التالية تتناول ذلك:

جدول (7) تحليل التباين لدرجات التصاميم السبع وفقاً لأراء المتخصصين

التباين "المتخصصين"	مجموع المربعات	متوسط المربعات	درجات الحرية	قيمة (ف)	الدلالة
بين المجموعات	15718.832	2619.805	6	45.520	0.01 دال
داخل المجموعات	11280.429	57.553	196		
المجموع	26999.261		202		

يتبين من جدول (7) إن قيمة (ف) كانت (45.520) وهى قيمة دالة إحصائية عند مستوى (0.01)، مما يؤكد على وجود فروق حقيقية بين التصاميم السبع وفقاً لأراء المتخصصين، ولمعرفة تلك الفروق

جدول (8) اختبار LSD للمقارنات المتعددة

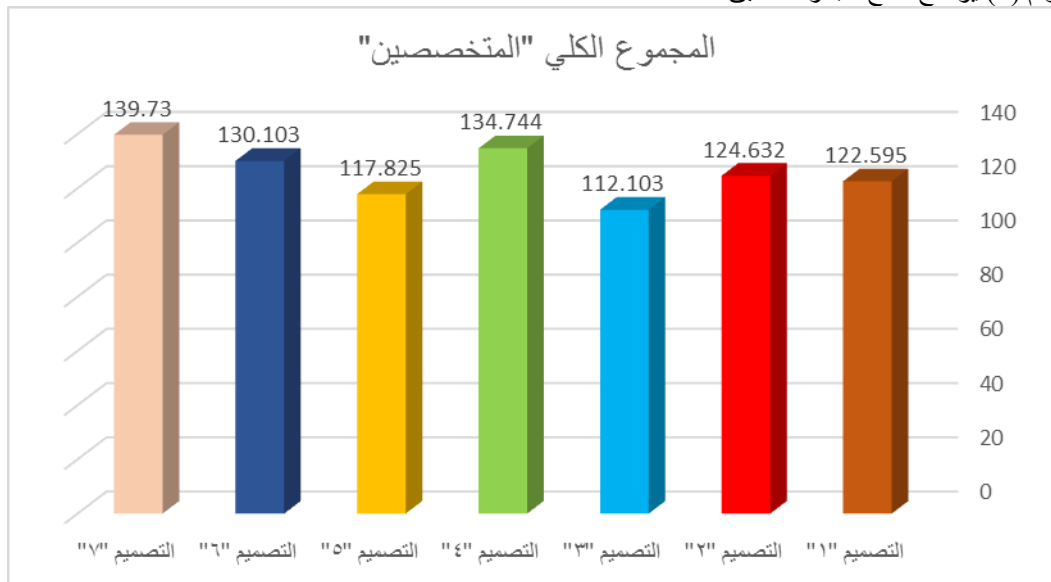
التصميم "7"	التصميم "6"	التصميم "5"	التصميم "4"	التصميم "3"	التصميم "2"	التصميم "1"	المجموع الكلي "المتخصصين"
139.730=م	130.103=م	117.825=م	134.744=م	112.103=م	124.632=م	122.595 = م	
						-	التصميم "1"
						*2.037	التصميم "2"
					**12.528	**10.491	التصميم "3"
			-	**22.640	**10.111	**12.148	التصميم "4"
		-	**16.918	**5.722	**6.806	**4.769	التصميم "5"
	-	**12.277	**4.640	**18.000	**5.471	**7.508	التصميم "6"
-	**9.626	**21.904	**4.986	**27.626	**15.097	**17.135	التصميم "7"

بدون نجوم غير دال

* دال عند 0.05

** دال عند 0.01

الشكل التالي رقم (1) يوضح نتائج الجدول السابق:



شكل (1) متوسط درجات التصاميم السبع وفقاً لآراء المتخصصين

تفسير ومناقشة نتائج الفرض الأول:

تشير نتائج الفرض ارتفاع مستوى ما حصلت عليه مجمل تصاميم البحث بوجه عام، وذلك يعكس الإستجابات الجيدة لعينة المتخصصين تجاه التصاميم السبعة، هذا مع وجود بعض التباين في الآراء تجاهها، ويمكن عرض النتائج في النقاط التالية:

1- أظهرت نتائج قياس آراء المتخصصين نحو تصاميم البحث أن أفضل التصاميم بالترتيب من الأعلى تفضيلاً إلى الأقل هي، التصميم رقم (7) حاز على أعلى تقدير من قبل عينة المتخصصين يليه التصميم (4) يليه التصميم (6) ثم (2) ثم التصميم (1) يليه التصميم (5) وأخيراً التصميم (3)، كما هو واضح من الجدول التالي رقم (9).

من الجدول (8) والشكل (1) يتضح الآتي:

- وجود فروق دالة إحصائية بين التصاميم السبع عند مستوي دلالة 0,01، فنجد أن التصميم (7) كان أفضل التصاميم وفقاً لآراء المتخصصين، يليه التصميم (4)، ثم التصميم (6)، ثم التصميم (2)، ثم التصميم (1)، ثم التصميم (5)، وأخيراً التصميم (3).
- كما توجد فروق عند مستوي دلالة 0.05 بين التصميم "1" والتصميم "2" لصالح التصميم "2".

جدول (9) أفضل خمس تصاميم وفقاً لآراء المتخصصين

رقم التصميم بالبحث	التصميم "7"	التصميم "4"	التصميم "6"	التصميم "2"	التصميم "1"
مستوى التفضيل	الترتيب الأول	الترتيب الثاني	الترتيب الثالث	الترتيب الرابع	الترتيب الخامس
الأعلى تفضيلاً					

2- يلاحظ وجود اختلافات جوهرية بين التصاميم من حيث الألوان التي تم استخدامها والتي تباينت بين الألوان الغامقة المتمثلة في اللون الأسود للتصميم الرابع والسادس، والأخضر الزيتي للتصميم الثالث والبيج الكاكي للتصميم الخامس، وبين الألوان الفاتحة في التصاميم الأربعة الأخرى والتي تتراوح بين الأبيض والرمادي الفضي والتركواز، كما تنوعت الأقمشة من الخفيف مثل الستان في التصميم الأول أودمجه مع التل كما في التصميم (2)، والأورجانزا في التصميم (6) إلى الأقمشة المتوسطة نوعاً من الجبردين المبردى في

ويمكن تفسير أفضلية التصميم رقم (7) من وجهة نظر المتخصصين إلى أنه عكس قياً جمالية مغايرة عن باقي التصاميم الأخرى، حيث كانت فيه بؤرة الأهتمام التي تستحوذ على عين المشاهد هو الجزء المجسم ثلاثي الأبعاد الذي تم توظيفه جيداً بطريقة مبتكرة وتنفيذه بحرفية عالية، هذا بالإضافة إلى الأقمشة غير التقليدية اللامعة المضينة التي استخدمت في تصميم وتنفيذ التصميم، هذا كله حقق جماليات أعلى للتصميم السابع الذي حاز على الترتيب الأول وفق آراء المتخصصين.

التصاميم، هذا كله أضاف بُدعاً جمالياً وتشكيلات اتسمت بالتناسق والتناغم مع مكونات كل تصميم، أيضاً قد ترجع النتيجة السابقة إلى أن المتخصصين وجدوا توافقاً في أسلوب توظيف الأسس والعناصر داخل التصاميم عكست إدراك حسي إيسم بالحيوية وعكست إيقاعاً فريداً محبباً للمشاهد، واتسمت برؤية تشكيلية مميزة لها بصمة جمالية وفنية نابغة من خصائص فنون ما بعد الحداثة وتحقق النسب المتوازنة بين أجزاء التصميم، وهذا ما أدركه المتخصصون وعبروا عنه من خلال استجاباتهم الإيجابية، هذا كله يشير إلى نجاح التصاميم المقدمة في البحث الحالي وتحقيقها للهدف منها وتقديم فكر تصميمي جديد يتضمن لمسات جمالية ويناسب العمر والمقاس المقترحين بالبحث ويواكب اتجاهات الموضة المعاصرة وتحقق الرؤية التشكيلية ذات البعد الثالث.

3- كما تبين نتائج الفرض أيضاً أن أقل تصميمين تفضيلاً من وجهة نظر المتخصصين هي التصميمان رقم (5) ثم التصميم رقم (3) الذي جاء في المرتبة الأخيرة، كما يتضح من الجدول التالي رقم (10).

جدول (10) أقل تصميمان وفقاً لآراء المتخصصين

رقم التصميم بالبحث	التصميم "5"	التصميم "3"
مستوى عدم التفضيل	الترتيب السادس	الترتيب السابع
الأقل تفضيلاً		

الجادبية للتصاميم، بينما في دراسة سارة عادل (2016) لم تتناول مصدر اقتباس كما هو الحال في الدراسة الحالية بل تضمنت تعلم مهارات التشكيل ثلاثي الأبعاد على المانيكان عن طريق استخدام الوحدات التعليمية المصغرة (موديولات)، وأتفقت دراسة محمد حامد (2013) في مجال العمارة على تبني أحد فنون ما بعد الحداثة وهو الاتجاه التفكيكي، بينما دراسة كل من إيمان طاهر (2017) وإيمان رأفت (2016) وكذلك دراسة ماهيتاب يحيى (2015) اتفقوا مع نتائج الفرض على جماليات التصاميم المستوحاه من الفن المفاهيمي كأحد فنون ما بعد الحداثة. وبذلك يكون الفرض الأول للبحث قد تحقق.

الفرض الثاني: ينص الفرض على أنه: توجد فروق دالة إحصائياً لمتوسطي درجات المستهلكات المصريات في التصاميم تبعاً لمتغيرات الدراسة "مستوى تعليم، العمل، العمر، المقاس" وللتحقق من هذا الفرض تم تطبيق اختبار "ت" للفروق بين المتوسطات لكل من متغير مستوى التعليم والعمل، وكذلك تم تطبيق اختبار (ت) للفروق بين المتوسطات بالنسبة للمتغيرين العمر والمقاس، ثم إجراء تحليل التباين في حالة وجود دلالة إحصائية بين درجات المستهلكات المصريات في التصاميم على التوالي، والجدول التالية توضح ذلك:

جدول (11) الفروق بين متوسطي درجات المستهلكات المصريات تبعاً لمتغيري مستوى التعليم، والعمل

المتغيرات	الفئات	المتوسط الحسابي "م"	الانحراف المعياري "ع"	عدد أفراد العينة "ن"	درجات الحرية "د.ح"	قيمة ت	مستوى الدلالة واتجاهها
مستوى التعليم	الشهادة الثانوية فأقل	43.551	4.692	13	55	25.691	0.01 لصالح بكالوريوس / دراسات عليا
	بكالوريوس / دراسات عليا	60.169	5.795	44			
العمل	تعمل	56.211	5.441	30	55	16.875	0.01 لصالح العملات
	لا تعمل	38.404	3.780	27			

التصميم (3) و(5) إلى الأقمشة السمكية نوعاً من الجلد (4) والجيرسيه مثل التصميم (6)، أيضاً التنوع في درجة لمعان وانسدادية وليونة كل خامة، ومن الملاحظ التنوع الناتج من استخدام تصاميم ذات خطوط واتجاهات مختلفة والتي تراوحت بين الخطوط المستقيمة والمنحنية أو الزوايا والقصات، التي كان لها طابع حركي ناعم أحياناً كما في التصميم (2) أو التصميم (6) أو أعطاء إحساس حركي قوى حاد كما في التصميم (4) والتصميم (7) والتي حازت على أعلى تفضيل طبقاً لآراء عينة البحث من المتخصصين.

يمكن تفسير الإنطباعات الإيجابية تجاه التصاميم الخمس بوجه عام وفقاً لآراء المتخصصين، بأنه على الرغم من الاختلافات الجوهرية بين تلك التصاميم بالنسبة لخصائص الخامات المستخدمة وتباين الألوان والاختلافات في مظهر الشكل المجسم ثلاثي الأبعاد بها والتنوع في الخطوط والمساحات والأشكال، فإنها تشترك في تحقيقها للهدف منها جمالياً وتقنياً وتحقق الوحدة والإنسجام بين عناصر وأسس التصميم فيها، هذا بالإضافة إلى أنها تتضمن نسب جمالية مريحة للعين تتوافق في تحقيقها تجاور الخامات والألوان في

قد ترجع النتيجة إلى عدم قبول التصميمان (3،5) إلى انهما قد لا يكونا بالمستوى الوظيفي أو التقني المطلوب تحقيقه، فبالنظر إلى كلا التصميمان حسب رأي المتخصصين يمكن القول أنهما لم يحققا بعض المتطلبات الجمالية للفئة المستهدفة من حيث العمر أو المقاس المقترح، أو قد يكون القصور راجعاً إلى عدم اختيار الخامات أو التقنية المناسبة أو عدم ترابط بين عناصر وأسس التصميم بالقدر الكافي.

اتفقت نتائج هذا الفرض مع دراسة فانت محمد بسبوني (2009)، رجاب رجب (2010)، وحنان نبيه (2013)، في أهمية قياس عناصر وأسس التصميم التي تحقق القيم الفنية والتشكيلية، وكذلك اتفقت في نجاح الشكل المجسم في ابتكار تصاميم ذات مظهر جديد، ساعده في ذلك توظيف أسلوب التشكيل على المانيكان بأعتبره المحور الأساسي في تصميم وتنفيذ التصاميم في الدراسات السابقة والدراسة الحالية، وقد اتفقت نتائج الدراسة الحالية أيضاً مع دراسة كلا من إيمان رأفت (2016) وسارة عادل (2016) وهاجر صلاح (2019) من حيث تحقق القيم الفنية التشكيلية للتصميمات بسبب مراعاة عناصر وأسس التصميم، بينما في دراسة كلا من فانت محمد (2009)، هاجر صلاح (2019)، فقد اتفقتا مع الدراسة الحالية في تشكيل القصات والكسرات المجسمة باستخدام أسلوب المانيكان لاستحداث تصميمات جديدة ذات تقنيات خاصة مع الإهتمام بتحقيق

يؤكد على وجود فروق بين آراء المستهلكات المصريات وفقاً لمتغير المقاس، ولمعرفة هذه الفروق واتجاه دلالاتها تم تطبيق اختبار "ت" T.test للفروق بين المتوسطات بين كل متغيرين، والجدول التالي يوضح ذلك :

- يتضح من جدول (12) إن قيمة (ف) كانت "38.744"، وهي قيمة دالة إحصائياً عند مستوى (0.01)، مما يدل على وجود فروق جوهرية بين آراء المستهلكات المصريات تبعاً لمتغير العمر.
- كما يتضح من الجدول السابق أيضاً أن قيمة (ف) كانت "25.469"، وهي قيمة دالة إحصائياً عند مستوى (0.01)، مما

جدول (13) الفروق بين متوسطي درجات المستهلكات المصريات في التصاميم تبعاً لمتغير العمر، والمقاس

المتغير	الفئات	المتوسط الحسابي "م"	الانحراف المعياري "ع"	عدد أفراد العينة "ن"	درجات الحرية "د.ح"	قيمة ت	مستوى الدلالة واتجاهها
العمر	أقل من 25 سنة	45.115	4.852	14	36	2.628	0.05 لصالح من 25 سنة لأقل من 30 سنة
	من 25 سنة لأقل من 30 سنة	47.688	4.003	24			
	أقل من 25 سنة	45.115	4.852	14	31	17.384	من 30 سنة فأكثر لصالح
	من 30 سنة فأكثر	61.061	5.237	19			
المقاس	من 25 سنة لأقل من 30 سنة	47.688	4.003	24	41	14.753	من 30 سنة فأكثر لصالح
	من 30 سنة فأكثر	61.061	5.237	19			
	مقاس "S"38	33.405	3.493	6	20	10.526	مقاس "M"40 لصالح
	مقاس "M"40	42.631	4.880	16			
المقاس	مقاس "S"38	33.405	3.493	6	18	20.409	مقاس "L" 42 لصالح
	مقاس "L" 42	58.130	5.489	14			
	مقاس "S"38	33.405	3.493	6	25	23.883	مقاس "XL" 44 لصالح
	مقاس "XL" 44	60.577	6.384	21			
المقاس	مقاس "M"40	42.631	4.880	16	28	15.477	مقاس "L" 42 لصالح
	مقاس "L" 42	58.130	5.489	14			
	مقاس "M"40	42.631	4.880	16	35	18.009	مقاس "XL" 44 لصالح
	مقاس "XL" 44	60.577	6.384	21			
المقاس	مقاس "L" 42	58.130	5.489	14	33	2.370	مقاس "XL" 44 لصالح
	مقاس "XL" 44	60.577	6.384	21			

2- متغير المقاس:

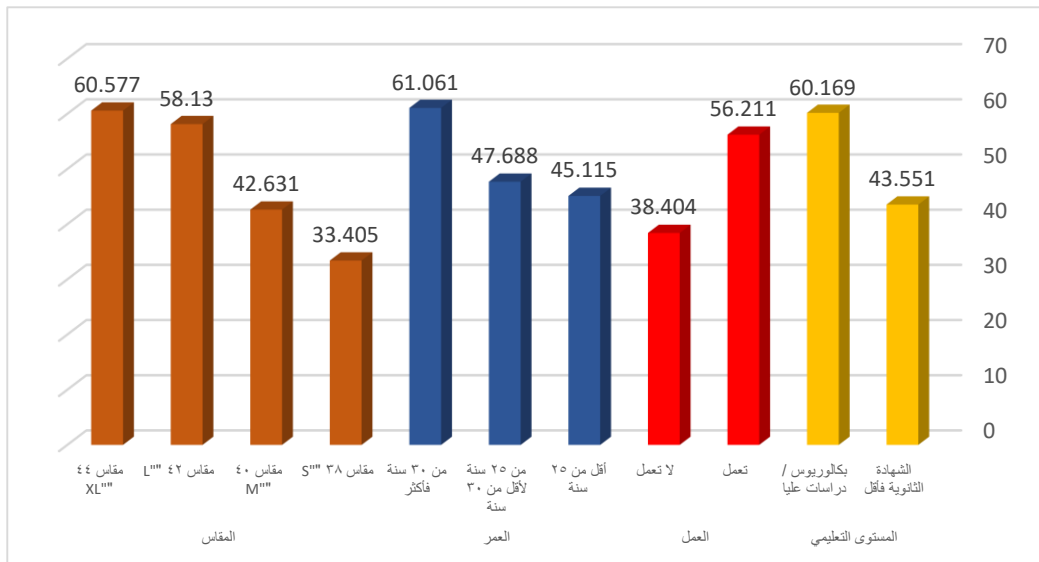
- أن قيمة "ت" تساوي "10.526"، وهي قيمة ذات دلالة إحصائية عند مستوى 0.01 لصالح مقاس "M"40.
- أن قيمة "ت" تساوي "20.409"، وهي قيمة ذات دلالة إحصائية عند مستوى 0.01 لصالح مقاس "L" 42.
- أن قيمة "ت" تساوي "23.883"، وهي قيمة ذات دلالة إحصائية عند مستوى 0.01 لصالح مقاس "XL" 44.
- أن قيمة "ت" تساوي "15.477"، وهي قيمة ذات دلالة إحصائية عند مستوى 0.01 لصالح مقاس "L" 42.
- أن قيمة "ت" تساوي "18.009"، وهي قيمة ذات دلالة إحصائية عند مستوى 0.01 لصالح مقاس "XL" 44.
- أن قيمة "ت" تساوي "2.370"، وهي قيمة ذات دلالة إحصائية عند مستوى 0.05 لصالح مقاس "XL" 44.

يتضح من الجدول (13) السابق ما يلي:

1- بالنسبة لمتغير العمر:

- أن قيمة "ت" تساوي "2.628"، وهي قيمة ذات دلالة إحصائية عند مستوى 0.05 لصالح أفراد العينة اللاتي تراوحت أعمارهن من 25 سنة لأقل من 30 سنة.
- أن قيمة "ت" تساوي "17.384"، وهي قيمة ذات دلالة إحصائية عند مستوى 0.01 لصالح أفراد العينة اللاتي كانت أعمارهن من 30 سنة فأكثر.
- أن قيمة "ت" تساوي "14.753"، وهي قيمة ذات دلالة إحصائية عند مستوى 0.01 لصالح أفراد العينة اللاتي كانت أعمارهن من 30 سنة فأكثر.

فيما يلي شكل للأعمدة التالي يوضح نتائج الجداول السابقة بالنسبة للمتغيرات الأربعة لعينة المصريات.



شكل (2) المستهلكات المصريات

الموضات والأفكار الجديدة وذلك أكثر من نوات العمر الأصغر، كما أكدت النتائج إلى أن نوات العمر الأكبر وجدن التصاميم إضافة متميزة لمجموعة ملابسهن لاختلافها عما هو موجود بالأسواق وأبدین استعداداً لإقتنائها إذا توفر لهن ذلك، لأنها تصاميم تعكس رؤية جديدة غير مكررة وأن الشكل العام لها يحمل جاذبية خاصة، بالإضافة إلى ملائمة التصاميم لأعمارهن المقترحة في البحث (20): (40) عاماً، لهذا نجحت الباحثات في ابتكار تصاميم تراعي خصائص الفئة العمرية المتناولة والتوفيق في تحقيق رغباتهن التي لاقت قبولاً كبيراً منهن.

4- كما أشارت نتائج متغير (المقاس) إلى تقبل ورضاء النساء المستهلكات -على اختلاف قياساتهن- لمجمل تصاميم البحث، حيث كانت آرائهن إيجابية في مجملها بالنسبة لهذا المتغير، وأكثروا على توافق التصاميم مع مقاساتهن، كما أوضحت النتائج إلى وجود فروق بسيطة بين نوات المقاسين XL (44) و L (42) تجاه التصاميم وكانت أفراد العينة نوات المقاسين السابقين أكثر تقبلاً، ولكن اتسعت تلك الفروق بين المقاسين السابقين وبين المقاسين الأصغر وهما M (40) و S (38).

وقد تعود تلك النتيجة إلى أن العينة نوات المقاسات الأكبر ترى ان التصاميم تتلاءم مع قوامهن لذلك توفر لهن حرية أكبر في ارتداء أزياء غير تقليدية صممت ونفذت بروية جديدة وذلك أكثر من نوات القياسات الأصغر، وقد أبدت عينة النساء بكل مقاساتهن بوجه عام أن التصاميم تتماشى القصات والخطوط بها مع بعضها البعض داخل التصميم، وتتناسق الألوان وتنسجم مع الإقمشة المختارة مما يجعلهن يحبذون إقتناء هذه التصاميم الفريدة وتتفق مع أدواقهن الشخصية وتحقق البعد الجمالي لهن.

اتفقت نتيجة هذا الفرض مع دراسة أحمد حسين (2021) في تحديد مقاسات معينة للتصاميم المتناولة هذا على الرغم مع الاختلاف في تلك المقاسات تبعاً لهدف كل دراسة، كما اتفقت النتائج أيضاً مع البحث الحالي على تفضيل النساء نوات المقاس الأكبر للتصاميم وذلك أكثر من تفضيل نوات المقاسات الأصغر، وكذلك أشرت نتائج المحور مع دراسة أسماء السيد (2021) في أن قياس متغير مقاسات التصاميم من المتغيرات الأساسية في الدراستين السابقة والحالية، كما اتفقتا على ملائمة القياسات المقترحة للفئات المتناولة في كل دراسة، هذا مع اختلاف خصائص العينة في كل دراسة وكذلك اختلاف مصدر الإقتباس. وبذلك يكون الفرض الثاني للبحث قد تحقق.

يشير شكل الأعمدة السابق ويؤكد على النتائج التي جاءت في الجداول السابقة للفرض الثاني.

تفسير ومناقشة الفرض الثاني:

1- بالنسبة لمتغير (مستوى التعليم) تشير النتائج إلى أن مستوى تعليم المستهلكات المصريات الحاصلات على درجة البكالوريوس أو دراسات عليا كانت استجابتهن أعلى نحو مجمل التصاميم مقارنة بالحاصلات على ثانوية عامة أو أقل بفارق واضح، وهذا يدل على أن مستوى التعليم يؤثر على درجة تفضيل أفراد العينة ذات المستوى التعليمي الأعلى بشكل إيجابي أكثر من نوات المستوى التعليمي الأقل بفارق كبير.

ويمكن تفسير تلك النتيجة بأن النساء الأعلى تعليماً أكثر فهماً لجماليات التصاميم من حيث الاطلاع على اتجاهات الموضة الحديثة والفنون المعاصرة المختلفة ولديهن القبول لاتجاهات الموضة المختلفة والتصاميم غير التقليدية وذلك أكثر من أفراد العينة الأقل في مستوى التعليم، كما وجدن النساء الأعلى تعليماً توافق التصاميم مع ذوقهن الشخصي وملاءمتها للإرتداء في مناسبات متعددة.

2- وبالنظر إلى نتائج متغير (المعمل) أوضح الجدول والشكل البياني للأعمدة السابقين أن النساء اللاتي يعملن كانت استجابتهن تجاه مجمل التصاميم أفضل من اللاتي لا يعملن بفارق ملحوظ. يمكن أن تُفسر تلك النتيجة إلى تفهم النساء العاملات لاتجاهات الموضة الحديثة واختلاطهن بالمجتمع وثقافتهم باتجاهات الموضة المختلفة وإدراكهن للفنون التي تم اقتباس تصاميم البحث منها وتقبلهن لجمالياتها أكثر من النساء غير العاملات، ويعزى ذلك إلى أن المرأة العاملة قد يكون لها معرفة ومعلومات عن الفنون مابعد الحدائق أكثر من المرأة غير العاملة، وأنها أكثر إدراكاً واطلاعاً لخصائص السمات المميزة للتصاميم ذات البعد الثالث، وكذلك يمكن إضافة عامل مهم وهو أن خروج المرأة للعمل يفرض عليها الاطلاع على عدد أكبر من الأزياء بحيث تحقق تلك الدراية التميز المعرفي ومواكبة الموضة بفكر جديد. أيضاً قد ترجع نتيجة المحور إلى أن التصاميم توفر لهن إحتياجاتهن من أشكال غير تقليدية ومختلفة من الأزياء لرغبتهن في التجديد والتغيير المستمر، وذلك أكثر من النساء اللاتي لا يعملن.

3- بالنسبة (للعمر) اتضح أنه كلما زاد العمر كلما زاد مستوى إعجاب أفراد العينة بالتصاميم وانعكس إيجابياً على آرائهن تجاهها. حيث أن مستوى إعجاب أفراد العينة من سن 30 إلى أكثر كان أعلى من مستوى إعجاب أفراد العينة من سنة 25 : 30 سنة وقد يرجع ذلك إلى أن المستهلكات نوات العمر الأكبر يدركن إحتياجاتهن الملابسية وحينه للتغيير ويتمتعن بدرجة أعلى لقبول

الفرض الثالث: ينص الفرض على أنه: "توجد فروق ذات دلالة إحصائية بين التصاميم السبع وفقاً لآراء المستهلكات المصريات" وللتحقق من هذا الفرض تم إجراء تحليل التباين لمتوسط درجات التصاميم السبع وفقاً لآراء المستهلكات المصريات، والجدول التالي توضح ذلك:

جدول (14) تحليل التباين لدرجات التصاميم السبع وفقاً لآراء المستهلكات المصريات

الدلالة	قيمة (ف)	درجات الحرية	متوسط المربعات	مجموع المربعات	المجموع الكلي "المستهلكات المصريات"
0.01 دال	51.314	6	3715.549	22293.296	بين المجموعات
		392	72.407	28383.722	داخل المجموعات
		398		50677.018	المجموع

ولمعرفة تلك الفروق واتجاه الدلالات تم تطبيق اختبار LSD للمقارنات المتعددة والنتيجة في الجدول التالي:

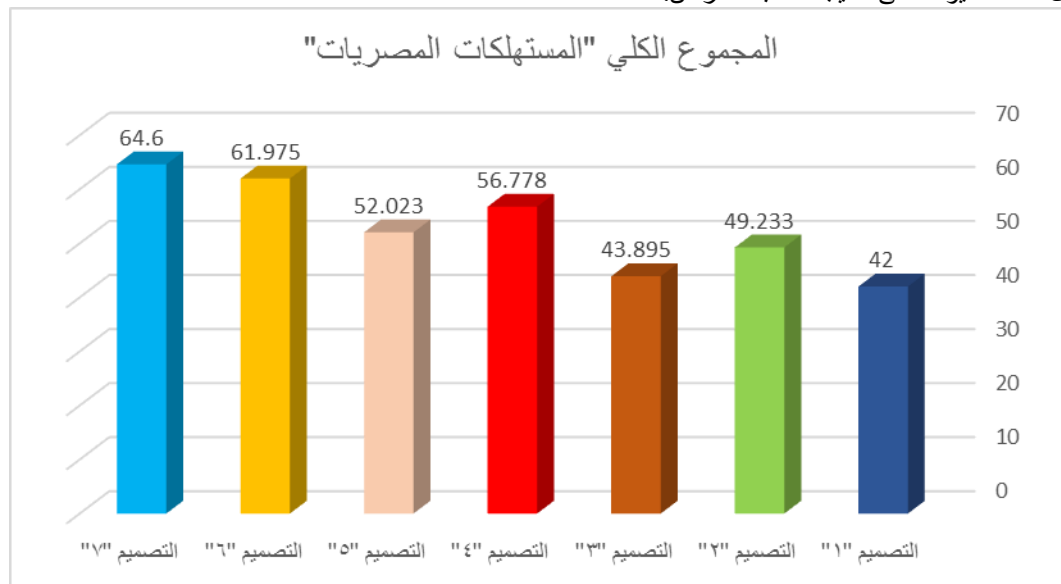
الفرض الثالث: ينص الفرض على أنه: "توجد فروق ذات دلالة إحصائية بين التصاميم السبع وفقاً لآراء المستهلكات المصريات" وللتحقق من هذا الفرض تم إجراء تحليل التباين لمتوسط درجات التصاميم السبع وفقاً لآراء المستهلكات المصريات، والجدول التالي توضح ذلك:

يتضح من جدول (14) إن قيمة (ف) كانت (51.314) وهي قيمة دالة إحصائياً عند مستوى (0.01)، مما يدل على وجود فروق حقيقية بين التصميمات السبع وفقاً لآراء المستهلكات المصريات،

جدول (15) اختبار LSD للمقارنات المتعددة

التصميم 7 م=64.600	التصميم 6 م=61.975	التصميم 5 م=52.023	التصميم 4 م=56.778	التصميم 3 م=43.895	التصميم 2 م=49.233	التصميم م=42.000	المجموع الكلي "المستهلكات المصريات"
						-	التصميم "1"
						**7.233	التصميم "2"
					**5.337	1.895	التصميم "3"
				**12.882	**7.545	**14.778	التصميم "4"
			**4.755	**8.127	*2.790	**10.023	التصميم "5"
		**9.951	**5.196	**18.079	**12.741	**19.975	التصميم "6"
	*2.624	**12.576	**7.821	**20.704	**15.366	**22.600	التصميم "7"

وفيما يلي شكل للأعمدة يؤكد على النتيجة السابقة للفرض.



شكل (3) درجات التصاميم السبع وفقاً لآراء المستهلكات المصريات

2- كما توجد فروق عند مستوى دلالة 0.05 بين التصميم "2" والتصميم "5" لصالح التصميم "5"، كما توجد فروق عند مستوى دلالة 0.05 بين التصميم "6" والتصميم "7" لصالح التصميم "7".

3- بينما لا توجد فروق بين التصميم "1" والتصميم "3"

التعليق وتفسير نتائج الفرض الثالث:

1- يتضح من النتيجة السابقة أن أكثر خمسة تصاميم حازت على قبول عينة المستهلكات المصريات هي التصاميم أرقام (7)، (6)، (4)، (5)، (2) على التوالي من الأعلى إلى الأدنى من حيث درجة التفضيل، بالنظر إلى التصاميم الخمسة الموضحة بالجدول رقم (16).

يتبين من الشكل السابق للأعمدة للإعمدة لأفضلية التصاميم تبعاً لآراء النساء المستهلكات المصريات ويؤكد على النتيجة التي تناولها الجدول السابق من الفرض الثالث.

من الجدول (15) والشكل (3) يتضح أن:

1- وجود فروق دالة إحصائياً بين التصاميم السبع عند مستوى دلالة 0.01، فجدد أن التصميم "7" كان أفضل التصاميم وفقاً لآراء المستهلكات المصريات، يليه التصميم "6"، ثم التصميم "4"، ثم التصميم "5"، ثم التصميم "2"، ثم التصميم "3"، وأخيراً التصميم "1".

جدول (16) أعلى التصاميم تفضيلاً وفقاً لآراء النساء المستهلكات المصريات

التصميم "2"	التصميم "5"	التصميم "4"	التصميم "6"	التصميم "7"	رقم التصميم بالبحث
الترتيب الخامس	الترتيب الرابع	الترتيب الثالث	الترتيب الثاني	الترتيب الأول	الأكثر تقبلاً
					

المصريات وتحقق البعد الفني والتقني لهن وتتوافق مع أعمارهن وقياساتهن ويحقق لهن الشعور بالتميز والإختلاف عن الأفكار التقليدية الموجود بالأسواق.

3- بالإشارة إلى جدول التصاميم السابق نجد أنه بالرغم من الإختلاف في الخصائص التشكيلية لكل تصميم إلا أن خصائص الأقمشة المستخدمة والتي تتمتع بخصائص تتناسب مع مواصفات كل تصميم تتراوح بين الليونة والإنسداد أو الصلابة والسُمْك العالي أو المعان والقمامة أو الخفيف والثقل أو الشفاف والمعم، ساهم في تحقيق نتائج إيجابية تجاه التصاميم الخمسة بالذات.

ويمكن تفسير هذا الإتجاه الإيجابي نحو التصاميم إلى التأكيد على الصفات الجمالية وتحقق البعد الوظيفي والشكل المجسم غير المكرر وتجاور الخامات المناسبة، كما انها تتفق مع ذوق وقوام عينة المستهلكات المصريات وأضافت قيماً جمالية فريدة وحقق البعد التشكيلي والتقني والفني المرغوب فيه من حيث تناسق الألوان وانسجام القصات مع بعضها البعض ولذلك حاز على إعجاب النساء بدرجة كبيرة.

4- تبين من نتائج الفرض أيضاً أن أقل التصاميم تقبلاً تبعاً لإستجابات عينة البحث من المستهلكات المصريات هما التصميمان رقم (3، 1) على التوالي من الأقل إلى الأعلى مستوى كما يوضحها الجدول التالي رقم (17).

جدول (17) أقل تصميمين وفقاً لآراء المستهلكات المصريات

التصميم "1"	التصميم "3"	رقم التصميم بالبحث
الترتيب السابع	الترتيب السادس	مستوى عدم التفضيل
		الأقل تفضيلاً

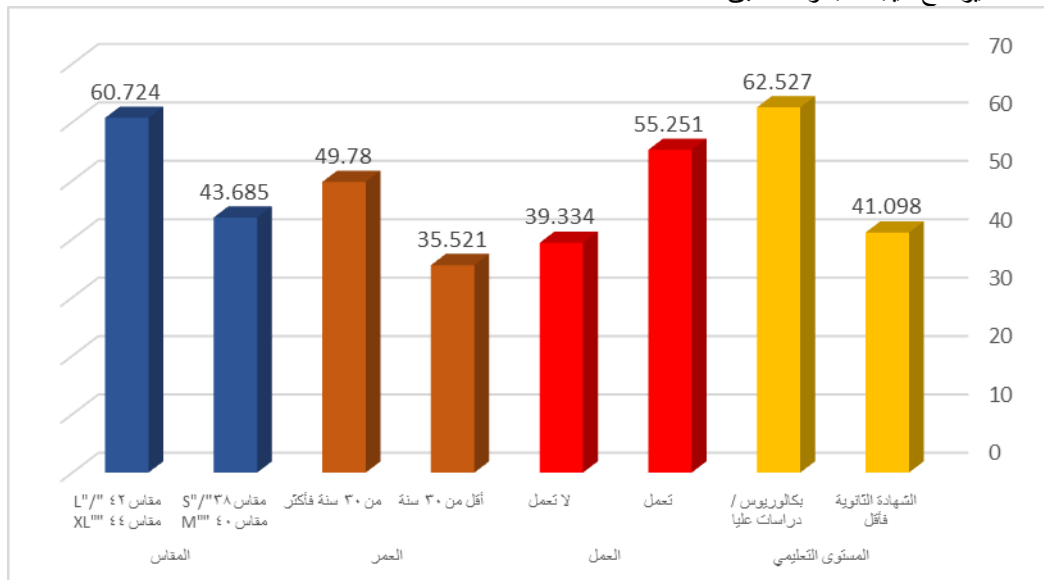
الحديثة في العمارة في حين الدراسة الحالية تبنت بعض فنون ما بعد الحداثة، وبالنظر إلى دراسة إيمان رأفت (2016) فقد إتفقت مع نتائج الفرض في ابتكار تصاميم من خامات غير تقليدية موجهة إلى النساء حازت في معظمها على إعجابهن بدرجات مختلفة، كما اتفق قياس آراء المستهلكات في الدراستين على أن إستجاباتهن تجاهها إيجابية وحققت إحتياجاتهن وتضمنت القيم الفنية وأسس التصميم والابتكار والحداثة بالإضافة إلى ملاءمة ومساهمة أسلوب التصميم والتشكيل على المانيكان في تنفيذ التصاميم بصورة جيدة. وبذلك يكون الفرض الثالث للبحث قد تحقق.

الفرض الرابع: ينص الفرض على أنه: توجد فروق دالة إحصائياً لمتوسطي درجات المستهلكات الأجنبية في التصاميم تبعاً لمتغيرات الدراسة "مستوى التعليم، العمل، العمر، المقاس" وللتحقق من هذا الفرض تم تطبيق اختبار "ت" للفروق بين المتوسطات لدرجات النساء المستهلكات الأجنبية في التصاميم تبعاً لمتغيرات الدراسة، والجدول التالي يوضح ذلك:

جدول (18) الفروق بين متوسطي درجات المستهلكات الأجنبية في التصاميم تبعاً لمتغيرات الدراسة الأربعة

المتغيرات	الفئات	المتوسط الحسابي "م"	الانحراف المعياري "ع"	عدد أفراد العينة "ن"	درجات الحرية "د.ح"	قيمة ت	مستوى الدلالة واتجاهها
مستوى التعليم	الشهادة الثانوية فأقل	41.098	4.002	9	23	23.691	0.01 لصالح بكالوريوس / دراسات عليا
	بكالوريوس / دراسات عليا	62.527	5.278	16			
العمل	تعمل	55.251	5.009	17	23	18.875	0.01 لصالح العاملات
	لا تعمل	39.334	3.284	8			
العمر	أقل من 30 سنة	35.521	3.049	11	23	14.248	0.01 لصالح من 30 سنة فأكثر
	من 30 سنة فأكثر	49.780	4.267	14			
المقاس	مقاس "S" 38 / مقاس "M" 40	43.685	4.221	15	23	19.332	0.01 لصالح مقاس 42 "L" / مقاس 44 "XL"
	مقاس 42 "L" / مقاس 44 "XL"	60.724	6.395	10			

الشكل التالي للأعمدة يوضح نتيجة الجدول السابق.



شكل (4) درجات النساء المستهلكات الأجنبية في التصاميم تبعاً لمتغيرات الدراسة

- 2- أن قيمة "ت" تساوي "18.875" للعمل، وهي قيمة ذات دلالة إحصائية عند مستوى 0.01 لصالح أفراد العينة العاملات.
- 3- أن قيمة "ت" تساوي "14.248" للعمر، وهي قيمة ذات دلالة إحصائية عند مستوى 0.01 لصالح أفراد العينة اللاتي كانت أعمارهن من 30 سنة فأكثر.

وقد يرجع ذلك إلى أنها لا تلبى متطلباتهن من حيث تجاور الألوان أو نوع الأقمشة أو التقنيات المنفذة أو قد يكون المبالغة في تصميم الأجزاء ثلاثية الأبعاد، أو قد لا يتوافق مع أذواقهن أو عمارهن أو مقاساتهن، أو ربما وجدن أن التصميم لا يتحقق فيهما الشكل العام الجذاب أو عدم التوافق بين أنواع وخامات وألوان الأقمشة داخل التصميمان، وقد رأى البعض أنهما لم يحققا البعد الجمالي المطلوب أو عدم مواكبة اتجاهات الموضة الحالية.

أنفقت نتائج الفرض مع نتائج دراسة أسماء السيد (2021) ودراسة سماح أحمد وأمال عبد القادر وإلهام نور (2019) في نجاح أسلوب المانيكان في تقديم تصاميم ناجحة ذات معاملات جودة مرتفع للنساء المستهلكات، وقد تعاملت الدراسة الثانية مع التقنيات ثلاثية الأبعاد في تنفيذ التصاميم، أما دراسة ألفت شوقي ووديان طلعت وإيمان طاهر (2018) فقد إتفقت في ابتكار تصاميم متميزة ومناسب وتنفهم إحتياجات المستهلكات الجمالية والوظيفية ولذلك حازت على رضائهن، هذا على الرغم من إختلاف الدراستين في مصدر الإقتباس، فالدراسة السابقة إعتمدت على إتجاه التفكير البنائية

يوضح شكل الأعمدة السابق نتيجة الجدول السابق ويؤكد على ما ورد بالجدول السابق لمتغيرات الدراسة الأربعة بالنسبة للأجنبيات.

يتضح من الجدول (18) والشكل (4) الآتي:

- 1- أن قيمة "ت" تساوي "23.691" للمستوى التعليمي، وهي قيمة ذات دلالة إحصائية عند مستوى 0.01 لصالح أفراد العينة الحاصلات علي بكالوريوس / دراسات عليا.

4- كما أشارت نتائج متغير (المقاس) إلى تقبل ورضاء النساء المستهلكات الأجنبية على مجمل تصاميم البحث، حيث كانت آرائهن إيجابية وأكدوا على توافقها مع مقاساتهن، كما أوضحت النتائج إلى وجود فروق واضحة بين ذوات المقاسين الكبيرين XL (44) و L (42) وبين المقاسين الأصغر هما M (40) و S (38). تجاه التصاميم حيث كانت ذوات المقاسين الأكبر XL, L أكثر تقبلاً. وقد تعود تلك النتيجة إلى أن العينة ذوات المقاسات الأكبر ترى أن التصاميم فريدة تتلائم مع قوامهن لذلك توفر لهن حرية أكبر في ارتداء أزياء متنوعة وأكثر عصرية بحكم أنهم أجنيبات، وقد أبدت عينة النساء بكل مقاساتهن بوجه عام توافق الخطوط والقصات والمساحات داخل التصاميم مع بعضها البعض وتتناسق وانسجام أنواع الاقمشة المختارة بألوانها والتي تتفق مع أدقهن الشخصية وتحقق البعد الجمالي حيث صممت ونفذت برؤية جديدة، هذا كله يشجع على إقتنائها.

اتفقت نتائج دراسة إيمان رأفت (2016) مع نتائج محور مستوى التعليم في إنتاج تصاميم مستوحاة من فنون ما بعد الحداثة المجسمة الثلاثية الأبعاد، حيث لاقت قبولاً من عينة النساء ذات المستوى التعليمي المرتفع مقارنة بالآقل تعليماً، والتي تلبى احتياجاتهن الملابسية وتتماشى مع اتجاهات الموضة المعاصرة.

كما اتفقت نتائج دراسة إيمان طاهر (2018) مع نتائج محور العمل في أن التصاميم المجسمة المستوحاة من فنون ما بعد الحداثة لاقت إعجاباً من النساء العاملات بدرجة أكبر مقارنة بالنساء غير العاملات من حيث أنها تتفق مع أدواقهن ورغبتهم في إرتداء أزياء غير تقليدية.

أما بالنسبة لمحور العمر فقد اتفقت نتائج دراسة إيمان رأفت (2016)، ألفت شوقي ووديان طلعت وإيمان طاهر (2018) مع نتائج المحور في إستهداف النساء الفئة العمرية (20-35) عام، حيث اتفقت الدراستين السابقتين مع الدراسة الحالية على تقبل العينات للتصاميم بمستوى مرتفع.

وبالنظر إلى نتائج محور المقاسات فقد إتفقت نتائجه مع دراسة اسماء السيد (2021) والتي اعتمدت القياس (42) وكذلك ودراسة أحمد حسين (2021) التي تعاملت مع قياسات من (38-44) وهي نفس القياسات المتناولة في الدراسة الحالية، جميعها إتفقت في نتائجها على تقبل أفراد العينة من جميع المقاسات للتصاميم بوجه عام، ولكن مستوى التفضيل كان أعلى لذوات المقاسات الأكبر وقد اتفق هذا مع البحث الحالي، هذا على الرغم من اختلاف خصائص العينة المتناولة في كل دراسة. وبذلك يكون الفرض الرابع للبحث قد تحقق.

الفرض الخامس: ينص الفرض على أنه: "توجد فروق ذات دلالة إحصائية بين التصاميم السبع وفقاً لآراء المستهلكات الأجنبية" وللتحقق من هذا الفرض تم تطبيق تحليل التباين بين درجات التصاميم السبع وفقاً لآراء المستهلكات الأجنبية، والجدول التالي يوضح ذلك:

جدول (19) تحليل التباين لدرجات التصاميم السبع وفقاً لآراء المستهلكات الأجنبية

الدلالة	قيمة (ف)	درجات الحرية	متوسط المربعات	مجموع المربعات	المجموع الكلي "المستهلكات الأجنبية"
0.01 دال	44.464	6	1073.516	6441.096	بين المجموعات
		168	24.144	4056.109	داخل المجموعات
		174		10497.205	المجموع

ولمعرفة اتجاه الدلالة تم تطبيق اختبار LSD للمقارنات المتعددة والجدول التالي يوضح ذلك:

4- أن قيمة "ت" تساوي "19.332" للمقاس، وهي قيمة ذات دلالة إحصائية عند مستوى 0.01 لصالح مقاس 42 "L" / مقاس 44 "XL".

تفسير ومناقشة الفرض الرابع:

1- بالنسبة لمتغير (مستوى التعليم) تشير النتائج إلى أن مستوى تعليم المستهلكات الأجنبية الحاصلات على درجة البكالوريوس أو دراسات عليا كانت استجابتهن أعلى نحو مجمل التصميمات مقارنة بالحاصلات على ثانوية عامة وأقل بفارق واضح، وهذا يدل على أن مستوى التعليم يؤثر على درجة تفضيل أفراد العينة ذات المستوى التعليمي الأعلى بشكل إيجابي أكثر من ذوات المستوى التعليمي الأقل بفارق كبير.

ويمكن تفسير تلك النتيجة بأن النساء الأعلى تعليماً أكثر فهماً لجماليات التصميمات مع الأخذ في الاعتبار جنسياتهن المختلفة وغير الشرقية، وقد يرجع ذلك أيضاً إلى الاطلاع على اتجاهات الموضة الحديثة والفنون المعاصرة المختلفة ولديهن القبول للموضات غير التقليدية والجديدة أكثر من أفراد العينة الأقل في مستوى التعليم، كما وجدن النساء الأعلى تعليماً توافق التصاميم مع أدواقهن الشخصية وملاءمتها للإرتداء في بعض المناسبات الخاصة ورغبتهم في إقتنائها إذا توفر لهم ذلك.

2- وبالنظر إلى نتائج متغير (العمل) أوضح الجدول والشكل البياني للأعمدة السابقين أن النساء الأجنبية اللاتي يعملن كانت استجابتهن تجاه مجمل التصاميم أفضل من اللاتي لا يعملن بفارق ملحوظ وكبير.

يمكن أن ترجع تلك النتيجة إلى تفهم النساء العاملات لاتجاهات الموضة الحديثة واختلاطن بالمجتمع واطلاعهن على الموضة بشكل مستمر وإدراكهن للفنون التي تم اقتباس التصاميم البحث منها وقدراتهن المادية على شراء مثل هذه الملابس غير المتداولة وحبهن للظهور ورغبتهم في التغيير وإدراكهن لجمالياتها أكثر من النساء غير العاملات، ويؤكد ذلك على أن المرأة العاملة يتحقق لها القدرة المعرفية والشرائية أكثر من المرأة غير العاملة، وأنها أكثر إدراكاً واطلاعاً لخصائص والسمات المميزة للتصاميم ذات البعد الثالث أكثر من النساء اللاتي لا يعملن.

3- بالنسبة (للعمر) اتضح أنه كلما زاد العمر كلما زاد مستوى إعجاب أفراد العينة بالتصاميم وانعكس إيجابياً على آرائهن تجاهها، حيث أن مستوى إعجاب أفراد العينة من سن 30 إلى أكثر كان أعلى من مستوى إعجاب أفراد العينة من سن (25 : 30 سنة).

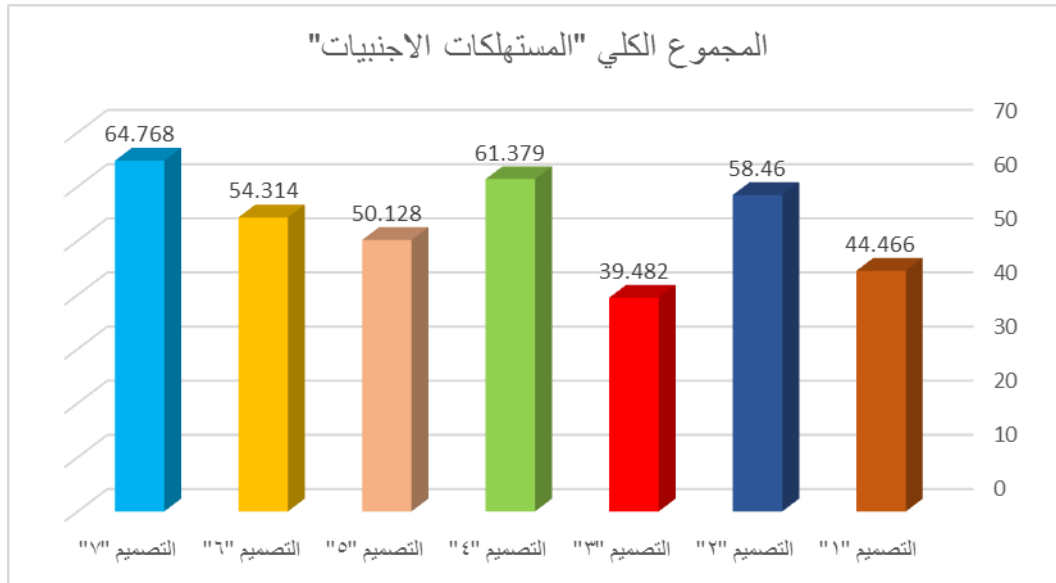
ويمكن تفسير ذلك إلى أن المستهلكات ذوات العمر الأكبر يدركن احتياجاتهن للتغيير و قبول الموضة المختلفة ومعاصرتها أكثر من ذوات العمر الأصغر، كما أكدت النتائج على أن ذوات العمر الأكبر وجدن التصاميم إضافة متميزة لمجموعة ملابسهن لاختلافها عما هو موجود بالأسواق وأبدن استعداداً لإقتنائها إذا توفر لهن ذلك، لأنها تصاميم تعكس رؤية جديدة غير مكررة وأن الشكل العام للتصاميم جذاب ومميز ويحقق رغباتهن في توفير تصميمات متفردة وجديدة.

يتضح من جدول (19) إن قيمة (ف) كانت (44.464) وهي قيمة دالة إحصائية عند مستوى (0.01)، مما يؤكد على وجود فروق جوهرية بين التصميمات السبع وفقاً لآراء المستهلكات الأجنبية،

جدول (20) اختبار LSD للمقارنات المتعددة

التصميم 7 64.768=م	التصميم 6 54.314=م	التصميم 5 50.128=م	التصميم 4 61.379=م	التصميم 3 39.482=م	التصميم 2 58.460=م	التصميم 1 44.466=م	المجموع الكلي "المستهلكات الأجنبيات"
						-	التصميم "1"
					-	**13.993	التصميم "2"
				-	**18.978	**4.984	التصميم "3"
			-	**21.897	*2.919	**16.913	التصميم "4"
		-	**11.251	**10.646	**8.332	**5.661	التصميم "5"
	-	**4.186	**7.065	**14.832	**4.145	**9.847	التصميم "6"
-	**10.454	**14.640	**3.389	**25.286	**6.308	**20.302	التصميم "7"

شكل الأعمدة التالي يبين نتيجة الجدول السابق.



شكل (5) يوضح متوسط درجات التصميمات السبع وفقاً لآراء المستهلكات الأجنبية

2- كما توجد فروق عند مستوي دلالة 0.05 بين التصميم "2" والتصميم "4" لصالح التصميم "4" "2"

التعليق وتفسير نتائج الفرض الخامس:

1- يتضح من النتيجة السابقة أن أكثر خمسة تصاميم حازت على قبول عينة المستهلكات الأجنبية هي التصاميم أرقام (7- 4- 2- 6- 5) على التوالي من الأعلى إلى الأدنى من حيث درجة التفضيل، وبالنظر إلى التصاميم الخمسة بالجدول رقم (21) كما هو موضح.

جدول (21) أعلى التصاميم تفضيلاً وفقاً لآراء النساء المستهلكات الأجنبية

يوضح شكل الأعمدة السابق نتيجة الجدول السابق ويؤكد عليها.

من الجدول (20) والشكل (5) يتضح أن:

1- وجود فروق دالة إحصائية بين التصاميم السبع عند مستوي دلالة 0.01، فنجد أن التصميم "7" كان أفضل التصميمات وفقاً لآراء المستهلكات الأجنبية، يليه التصميم "4"، ثم التصميم "2"، ثم التصميم "6"، ثم التصميم "5"، ثم التصميم "1"، وأخيراً التصميم "3".

التصميم "5"	التصميم "6"	التصميم "2"	التصميم "4"	التصميم "7"	رقم التصميم بالبحث
الترتيب الخامس	الترتيب الرابع	الترتيب الثالث	الترتيب الثاني	الترتيب الأول	
					الأكثر تقبلاً

تحقيقها للبعد الجمالي وهذا ما وجدته في تصاميم البحث، هذا بالإضافة إلى توافها مع أعمارهن وقياساتهن وتحقق لهن الشعور بالتميز والإختلاف عن الأفكار التقليدية وإضافة جيدة لمجموعة ملابسهن من حيث تناسق الألوان وانسجام القصات مع الخامات والأقمشة، وحققت البعد التشكيلي والتقني والفني المرغوب فيه.

اتفقت نتائج الفرض مع دراسة كل من سحر كمال (2015) وإيمان رأفت (2016) بالنسبة لأهمية قياس آراء المستهلكات على إختلاف خصائصهن تجاه التصاميم الثلاثية الأبعاد، هذا على الرغم من الإختلاف في أعمار ومواصفات العينة في كل دراسة، حيث كانت أعمار العينة في الدراسة السابقة الثانية منخفضة نسبياً من (18:30)، وكانت العينة في الدراستين السابقتين من المصريات في حين العينة في الدراسة الحالية لهذا الفرض من الأجنبيات، ولكن اتفقت جميعها على تقبل العينات بمستويات جيدة بشكل عام للتصاميم.

3- تبين من نتائج الفرض أيضاً أن أقل التصاميم تقبلاً تبعاً لإستجابات عينة البحث من المستهلكات الأجنبيات هما التصميمان أرقام (1-3) على التوالي من الأقل إلى الأعلى من حيث عدم التفضيل كما يوضحها الجدول التالي رقم (22)، وقد يرجع ذلك إلى أنها لا تلبى متطلباتهن من حيث تجاور الألوان أو نوع الأقمشة أو التقنيات المنفذة أو عدم اتباع الحكمة التقنية المطلوبة لتنفيذ التصميم ثلاثي الأبعاد أو المبالغة في تصميم وتنفيذ الجزء المجسم من التصميمين، أو قد لا تتوافق مع أذواقهن.

قد يُفسر تفضيل عينة المستهلكات الأجنبيات لتلك التصاميم الخمس إلى أنها غير تقليدية وتحمل فكر تصميمي جديد يتوافق مع أذواقهن ويواكب اتجاهات الموضة من حيث الألوان والخامات والتقنيات المستخدمة وفقاً لأرائهن. ويُفسر أيضاً من خلال قياس آرائهن أنها تمثل لهن إضافة جيدة إلى مجموعة ملابسهن وخاصة أنها تصاميم تختلف عن ما هو موجود بالأسواق مما يمثل لهن تميزاً وتفرداً عن الآخرين، هذا وقد تبين أن التصاميم الخمس تميزت أكثر من غيرها بالرؤية المبتكرة في توظيف التقنيات ثلاثية الأبعاد وتناسق الألوان وحسن تجاور الخامات، كل هذا حقق التميز والنمط غير المكرر ولها بعداً جمالياً وتقنياً ساهم في تحقيق التناسق والجاذبية والشكل المميز، وذلك تبعاً لآراء عينة النساء المستهلكات الأجنبيات نحو تلك التصاميم.

2- على الرغم من إختلاف الخصائص التشكيلية لكل تصميم إلا أنها تتفق جميعها على تحقيق الجانب الجمالي والتقني ولها جاذبية خاصة بشكل عام، هذا إلى جانب تناسق الألوان وتجاور الخامات المناسب ومواكبتها للموضة وتقديمها بفكر فريد مؤكداً على الصفات الجمالية والتقنية والفنية وأكدت على كون التصاميم تحقق البعد الثالث وتضيف قيمةً جماليةً مبتكرةً في التشكيل ثلاثي الأبعاد ولذلك حاز على إعجاب النساء الأجنبيات بدرجة كبيرة.

ويمكن تفسير تلك النتيجة إلى أن أفراد العينة من الأجنبيات لهن بُعد ثقافي أكثر تحرراً ساهم في حبهن لإرتداء الملابس غير التقليدية والخروج عن المألوف ورغبتهن في إقتناء الملابس الفريدة، بشرط

جدول (22) أقل تصميمين وفقاً لآراء المستهلكات الأجنبيات

رقم التصميم بالبحث	التصميم "1"	التصميم "3"
مستوى عدم التفضيل	الترتيب السادس	الترتيب السابع
الأقل تفضيلاً		

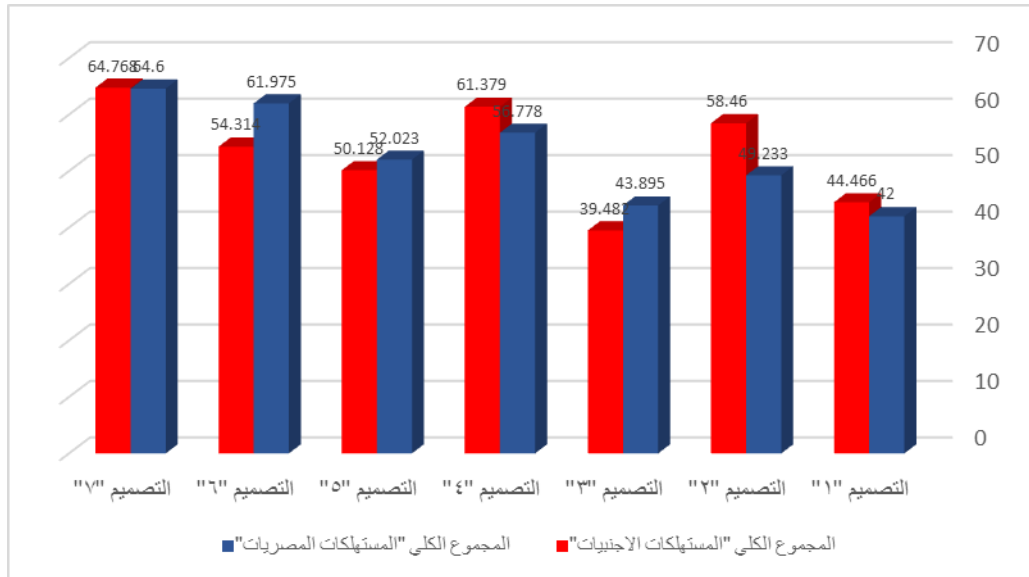
الحالية، ففي الدراستين السابقتين كانت العينة من المصريات بينما العينة في هذا الفرض من الدراسة الحالية من الأجنبيات. وبذلك يتحقق الفرض الخامس للبحث.

الفرض السادس: ينص الفرض على أنه: "توجد فروق دالة إحصائياً لمتوسطي درجات المستهلكات المصريات والأجنبيات تجاه التصاميم"

وللتحقق من هذا الفرض تم عمل شكل للأعمدة بناءً على المتوسطات، والشكل التالي يبين الفروق بين استجابات عيني البحث من المصريات والأجنبيات تجاه التصاميم السبعة.

كما يمكن أن ترجع النتيجة السابقة أيضاً إلى أن التصميمين لم يحققا البعد الجمالي من حيث إختيار الألوان وشكل القصات في التصميم أو وفقاً لرؤيتهم لم يقدم الجزء المجسم في التصميم بعداً جمالياً بالقدر الكافي أو أنه لا يواكب اتجاهات الموضة، أو قد لا يتوافق مع مرحلتهم العمرية حيث أن العينة الأجنبية غالبيةهن تعدي عمر 30 عاماً ومعظمهن يعملن بحيث لا تتناسب تلك التصاميم مع الحياة المهنية أو العملية التي يقومن بها.

اتفقت نتائج هذا الفرض مع نتائج دراسة كل من سحر كمال (2015) وإيمان رأفت (2016) على نتائج قياس بعض تصاميم لم تحظى بقبول جيد من أفراد العينات المستهلكات، هذا على الرغم من الخصائص المختلفة في الدراستين السابقتين عن العينة في الدراسة



شكل (6) الفروق بين عينتي المصريات والأجنبيات تجاه تصاميم البحث

الاختلاف في الترتيب إلا أن الآراء أوضحت توافر مقومات نجاح التصميم بشكل عام.

ويمكن تفسير ذلك لتناسق الألوان وتجاور الخامات وجاذبية التصميم في تحقيقها البعد الثالث والفكر الفريد الذي شكله التجسم في التصميم، هذا إلى جانب تحقيق البعد الجمالي والوظيفي والتقني، وكذلك الإيقاع المحبب والتوازن المحسوب وتوافر مركز السيادة والسيطرة داخل كل تصميم، وهذا من أسباب نجاح التصميم والتي كانت مصدر إنجذاب عينتي البحث، كما يمكن تفسير نتيجة تقبل العينتان لتلك التصميم إلى مواكبتها للموضة وستلها من بعض فنون ما بعد الحداثة، هذا بالإضافة إلى ملاءمتها لمقاساتهن وأعمارهن.

3-فيما يلي جدول رقم (23) يوضح الفروق بين آراء المستهلكات المصريات والمستهلكات الأجنبية:

التعليق وتفسير نتائج الفرض السادس:

1- يشير شكل الأعمدة السابق إلى الاختلاف بين عينة النساء المصريات والأجنبيات تجاه رؤية كل منهما إلى تصاميم البحث، حيث تُبين النتائج إلى أن المصريات أكثر إعجاباً وتقبلاً للتصاميم بشكل عام.

قد ترجع الاختلافات بين آراء العينتين تجاه تصاميم البحث إلى الاختلاف الثقافي والعادات والتقاليد بين خصائص العينتين، هذا إلى جانب التفضيلات الشخصية والذوق العام لكل عينة.

2- توجد تباينات بين آراء العينتين تجاه التصميم ولكنها ليست فروق كبيرة، كما يلاحظ الاختلاف في ترتيب أفضلية التصميم بين العينتين، وان أفضل التصميم من وجهة نظر النساء المستهلكات المصريات هي التصميم أرقام (7- 6- 4- 5- 2- 3- 1) من الأعلى إلى الأقل على الترتيب، في حين أفضل التصميمات بالنسبة لعينة النساء المستهلكات الأجنبية هي التصميم (7- 4- 2- 6- 5- 1- 3) على التوالي من الأعلى إلى الأقل تفضيلاً. وعلى الرغم من

جدول (23) الفروق بين آراء المستهلكات المصريات والمستهلكات الأجنبية لأفضل التصميمات

رقم التصميم بالبحث	التصميم "7"	التصميم "6"	التصميم "4"	التصميم "5"	التصميم "2"
مستوى التفضيل	الترتيب الأول	الترتيب الثاني	الترتيب الثالث	الترتيب الرابع	الترتيب الخامس
المستهلكات المصريات					

التصميم "5"	التصميم "6"	التصميم "2"	التصميم "4"	التصميم "7"	رقم التصميم بالبحث
الترتيب الخامس	الترتيب الرابع	الترتيب الثالث	الترتيب الثاني	الترتيب الأول	مستوى التفضيل
					المستهلكات الأجنبية

جذاباً، فالمتمائل لشكل التصميم يدرك الإحساس الذي تعكسه الخطوط والزوايا والمساحات الهندسية المتنوعة بنسب جمالية فريدة نشأت من تنفيذ التقنيات ذات البعد الثالث المستوحاة من فنون ما بعد الحدائثة بحرفية، كما يرجع إلى الخطوط درجة إنسدال القماش أو صلابته وثناياته وتجاور الخامات وما نتج عنها من ظلال وإضاءات إلى الإحساس بالحركة والتأكيد على مركز السيادة والتوازن الذي يبعد التصميم عن الرتابة والملل، كما أضافت تقنيات التصميم ثلاثية الأبعاد في كل تصميم قيمة جمالية خاصة ومظهراً تشكلياً إضافياً فريداً، كما قد ترجع النتيجة أيضاً إلى ملاءمة التصميم مع المقاسات والأعمار المقترحة لتلك التصميمات ومثلت إضافة متميزة من حيث الألوان ومواكبة الموضة وتقديم قيمة فريدة في التشكيل وتوافر البعد الفني والجمالي والجاذبية شجعت النساء المصريات والأجنبيات على الرغبة في اقتناءها.

5- كما تشير نتائج الفرض إلى تراجع التصميمين الأول والثالث في آخر قائمة التفضيل للنساء المستهلكات المصريات والأجنبيات، كما يتضح من الجدول التالي:

جدول (24) الفروق بين آراء المستهلكات المصريات والمستهلكات الأجنبية لأقل التصميمات تفضيلاً

التصميم "1"	التصميم "3"	رقم التصميم بالبحث
الترتيب السابع	الترتيب السادس	مستوى عدم التفضيل
		المستهلكات المصريات
التصميم "3"	التصميم "1"	رقم التصميم بالبحث
الترتيب السابع	الترتيب السادس	مستوى عدم التفضيل
		المستهلكات الأجنبية

- لمكملات الزينة-رسالة دكتوراة غير منشورة -كلية التربية الفنية-جامعة حلوان-مصر.
- 10- رحاب رجب محمود حسان (2010):التشكيل بالورق كمدخل تجريبي لتصميم وتنفيذ فانتريا الأزياء المستوحاة من العمارة العربية الحديثة- المجلة المصرية للاقتصاد المنزلي- العدد 26.
- 11- ريمه حمريط (2015): الحداثة وما بعد الحداثة قراءة في كتاب المرايا المحدبة لبعد العزيز حمودة- مذكرة مكملة لنيل شهادة الماجستير في تخصص النقد الادبي الحديث- كلية الاداب واللغات- جامعة محمد بو ضياف-الجمهورية الجزائرية.
- 12- ريم عاصم عبد الحق صالح (2018): فنون ما بعد الحداثة في الغرب (النشأة والتطور)- مجلة العمارة والفنون والعلوم الإنسانية - المجلد 3-العدد9.
- 13- سارة عادل عزت مذكور(2016): فاعلية استخدام موديولات التعليمية في تعليم بعض مهارات التشكيل ثلاثي الأبعاد على المانيكان-رسالة ماجستير غير منشورة- كلية الاقتصاد المنزلي- جامعة المنوفية-مصر.
- 14- سارة محمد على (2014): العمارة الحديثة كمصدر إلهام للتصميم على المانيكان-رسالة ماجستير غير منشورة -كلية الفنون التطبيقية-جامعة حلوان-مصر.
- 15- سحر كمال محمد فوده (2015): التراث المصري وأسلوب الكولاج (الخامات المجمع) كمصدر لإعادة تدوير الأقمشة والملابس المستهلكة لتنفيذ بعض ملابس الطفل وخدمة المشروعات الصغيرة- مجلة الاقتصاد المنزلي-مجلد25-العدد9.
- 16- سماح أحمد محمد الهام، آمال عبد القادر بصفر، إلهام نور أحمد (2019): فاعلية استخدام الوسائط المتعددة لإكساب المعارف الخاصة بتعلم تقنية الدوامة الثلاثية الأبعاد في التشكيل على المانيكان-مجلة بحوث التربية النوعية-جامعة المنصورة-عدد56.
- 17- فانتن محمد بسيوني (2009): فن الأوريجامي كمدخل أبتكارى في مجال تصميم الأزياء-رسالة ماجستير غير منشورة -كلية الفنون التطبيقية-جامعة حلوان-مصر.
- 18- ماهيتاب يحيى حسنين (2015): مداخل تجريبية لتدريس مقرر ورشة الفنون في ضوء مفاهيم الفن التجميعي-رسالة ماجستير غير منشورة -كلية التربية الفنية-جامعة حلوان-مصر.
- 19- محمد حامد يوسف (2013): المدرسة التفكيكية كاتجاه تصميم وأثره على تصميم الأزياء- رسالة ماجستير غير منشورة - كلية الفنون التطبيقية-جامعة حلوان-مصر.
- 20- نجوى شكري مؤمن، سها أحمد عبد الغفار (2009): التشكيل على المانيكان- دار الفكر العربي-القااهرة-مصر.
- 21- هاجر صلاح الدسوقي المراكبي (2019): الاستفادة من تقنية إعادة بناء الأشكال المجسمة على المانيكان لخدمة صناعة الملابس الجاهزة -رسالة ماجستير غير منشورة -كلية الاقتصاد المنزلي-جامعة المنوفية-مصر.
- 22- <https://www.goodreads.com>
- 23- <https://no.pinterest.com/>
- 24- <https://ar.m.wikipedia.org>
- 25- <http://radwarayan.weebly.com>
- 26- <https://www.almaany.com/ar/dict/ar-ar/>
- 27- <https://www.manhal.net/art/s/2553>
- 28- <https://ar.wikipedia.org>
- 29- <https://hyatok.com/>
- 30- <https://www.arabdict.com/m/results?lang=ar&dict=ar&>

يتبين من نتائج الفرض أيضاً كما يشير الجدول السابق رقم (24) أن العينتين اتفقتا على أن أقل التصميمات تقديراً وفقاً للآراء عينة المستهلكات المصريات والأجنبيات هما التصميمان (الأول والثالث) من الأقل مستوى إلى الأعلى على التوالي تبعاً لدرجة عدم التفضيل. ويمكن أن يعزى هذا إلى قصور في أحد أسس أو عناصر التصميم، أو المبالغة في تشكيل الأجزاء الجسمة بهما، أو قد يرجع إلى عدم تحقيقهما لاحتياجات النساء بالمستوى المطلوب مقارنة بباقي تصاميم البحث سواء بالنسبة لعينة المستهلكات الأجنبيات أو المصريات.

اتفقت نتائج الفرض مع دراسة كلا من دراسة إيمان رأفت (2016) ودراسة أسماء السيد (2021) وكذلك دراسة أحمد حسين (2021) وذلك بالنسبة لدرجة تقبل عينات المستهلكات للتصاميم المتناولة حيث كانت جيدة في معظمها بشكل عام، ولكن وجدت بعض التصاميم لم تحظى بالقبول في تلك الدراسات، هذا على الرغم من اختلاف الأهداف وخصائص العينات في كل دراسة، حيث تضمنت الدراسة الحالية عينة من الأجنبيات في حين لم تتناول الدراسات السابقة ذلك. وبذلك يتحقق الفرض السادس للبحث.

التوصيات: Recommendation

بناءً على النتائج التي توصلت إليها الدراسة يوصى بالآتي:

- 1- الإهتمام بدراسة التشكيل ثلاثي الأبعاد وإبراز جمالياته وتوضيح تقنياته وتطبيقاته في شكل موضة مصرية لمواكبة اتجاهات الموضة العلمية.
- 2- التعريف بفنون ما بعد الحداثة وتطوراتها في القرن الحادي والعشرين وإظهار سماتها من خلال الأزياء موجهة إلى الجنيس من الأعمار المختلفة.

المراجع: References

- 1- أحمد حسين محمد(2021): الإستفادة من التراث النوبى فى تصميم أزياء معاصرة على المانيكان-رسالة ماجستير غير منشورة -كلية الاقتصاد المنزلي-جامعة حلوان-مصر.
- 2- أسماء السيد عبد المعطى (2021): تصميمات ملبسية مستحدثة بأسلوب التشكيل على المانيكان لمعالجة بعض العيوب الجسمانية للسيدات- مجلة البحوث فى مجالات التربية النوعية-المجلد 7-العدد36.
- 3- ألفت شوقى محمد، وديان طلعت مدين، إيمان طاهر أحمد (2018): الإستفادة من الإتجاهات الحديثة فى العمارة لتصميم ملابس نسائية-كلية الفنون التطبيقية- جامعة حلوان-مصر.
- 4- إيمان رأفت فريد أبو السعود (2016):ا لإمكانات التشكيلية لفن الكولاج كروية جمالية فى التشكيل على المانيكان-رسالة دكتوراه غير منشورة-كلية الاقتصاد المنزلي-جامعة المنوفية-مصر.
- 5- إيمان طاهر أحمد (2017): البنائية الحديثة والإتجاه المستقبلى فى العمارة كمصدر لتصميم الأزياء (عمارة مابعد الحداثة)- كلية الفنون التطبيقية- جامعة حلوان-مصر.
- 6- إيمان عبده سلامة (2009): تأثير الفن المفاهيمى على الأعمال الفنية المعاصرة-رسالة ماجستير غير منشورة -كلية الفنون الجميلة -جامعة حلوان-مصر.
- 7- حنان نبيه الزفتاوى (2013): الاستعداد التقني لدى طلاب الملابس والنسيج لتعلم مهارات التشكيل ثلاثي الأبعاد كمدخل للتصميم على المانيكان- مجلة الاقتصاد المنزلي- الجمعية المصرية للاقتصاد المنزلي- العدد 29.
- 8- خالد خلف محمد محرز (2009): المذهب الاختزالي وأثره على تصميم الأثاث- مجلة علوم وفنون (دراسات وبحوث)- مجلد 21-العدد 3.
- 9- داليا فوزى عبد الله (2004): أثر الاتجاهات الفنية بفترة الحداثة وما بعد الحداثة على المفاهيم الجمالية والتشكيلية

36- <https://www.timeout.com/newyork/art/frank-stella-looks-back-on-55-years-of-making-art>
37- <https://www.greengallery.co.il/tanya-preminger.html>
38- <https://www.greengallery.co.il/tanya-preminger.html>
39- <https://www.greelane.com/ar/>
40- <https://www.meer.com/en/63891-frank-stellas-stars>

31- <https://mobt3ath.com/dets.php?page=443&title>
32- <https://ar.m.wikipedia.org/>
33- <https://www.merriam-webster.com/dictionary/postmodern>
34- <https://www.tate.org.uk/art/artworks/judd-untitled-t07951>
35- <http://www.tanyapreminger.com/portfolio/reincarnation/>