

**برنامج إرشادي قائم على استراتيجيات إدارة الصراع لتنمية الوعي باتخاذ القرارات
الاسرية لطالبات الاقتصاد المنزلي المقبلات على الزواج لتحسين جودة الحياة الاسرية**

اعداد

أ.م.د / غادة محمد حسني النوبي

أستاذ المناهج وطرق تدريس الاقتصاد المنزلي
المساعد

كلية التربية النوعية - جامعة جنوب الوادي

أ.م.د/ فاطمة عبد الرزاق عمر

أستاذ المناهج وطرق التدريس الاقتصاد المنزلي
المساعد

كلية التربية النوعية - جامعة جنوب الوادي

برنامج إرشادي قائم على استراتيجيات إدارة الصراع لتنمية الوعي باتخاذ القرارات الاسرية لطالبات
الاقتصاد المنزلي المقبلات على الزواج لتحسين جودة الحياة الاسرية
أ.م.د/ فاطمة عبد الرزاق عمر / أ.م.د / غادة "محمد حسني" النوبي

برنامج إرشادي قائم على استراتيجيات إدارة الصراع لتنمية الوعي باتخاذ القرارات الاسرية لطالبات الاقتصاد المنزلي المقبلات على الزواج لتحسين جودة الحياة الاسرية اعداد

أ.م.د / غادة "محمد حسني" النوبي	أ.م.د/ فاطمة عبد الرزاق عمر
أستاذ المناهج وطرق تدريس الاقتصاد المنزلي المساعد	أستاذ المناهج وطرق التدريس الاقتصاد المنزلي المساعد
كلية التربية النوعية - جامعة جنوب الوادي	كلية التربية النوعية - جامعة جنوب الوادي

المستخلص:

هدف البحث الحالي لتصميم برنامج ارشادي قائم على استخدام استراتيجيات إدارة الصراع لتنمية الوعي باتخاذ القرارات الاسرية لدى طالبات الاقتصاد المنزلي المقبلات على الزواج وتحسين جودة الحياة الاسرية ، وتم تطبيق البحث على عينة من طالبات الاقتصاد المنزلي بكلية التربية النوعية -جامعة جنوب الوادي ، واستخدم المنهج الوصفي التحليلي وشبه التجريبي ذو المجموعة الواحدة لجمع بيانات البحث ، وقد تكونت عينة البحث التجريبية من (25) طالبة ، وطبق البرنامج الارشادي خلال (12) جلسة مدة كل منها (60) دقيقة بواقع جلستين أسبوعيا وتم تطبيق أدوات البحث قبل وبعد انتهاء البرنامج الارشادي ، وأظهرت النتائج أنه توجد علاقة ارتباطية دالة موجبة بين درجات طالبات الاقتصاد المنزلي المقبلات على الزواج في التطبيق البعدي على مقياس الوعي باتخاذ القرارات الاسرية في ضوء استخدام استراتيجيات إدارة الصراع (ككل) ودرجاتهم علي مقياس جودة الحياة الاسرية المرتبطة باتخاذ بعض القرارات الاسرية (ككل). كما أن البرنامج الارشادي القائم على استراتيجيات إدارة الصراع لتنمية الوعي باتخاذ القرارات الاسرية لطالبات الاقتصاد المنزلي المقبلات على الزواج لتحسين جودة الحياة الاسرية، يحقق فاعليته فيما يخص (مقياس الوعي باتخاذ القرارات الاسرية، ومقياس جودة الحياة الاسرية) وفقا لنسبة الكسب المعدل ليلاك.

الكلمات المفتاحية: استراتيجيات إدارة الصراع - القرارات الاسرية - جودة الحياة الاسرية.

A Counseling program Based on Conflict Management Strategies to Develop Awareness of Family Decision-Making For Home Economics Students Who Are About To Get Married To Improve The Quality Of Family Life

Abstract:

The aim of the current research is to design a counseling program based on the use of conflict management strategies to develop awareness of family decision-making among home economics students who are about to get married to improve the quality of family life. The experimental research sample consisted of (25) female students, and the counseling program was applied during (12) sessions of (60) minutes each, two sessions per week. The research tools were applied before and after the end of the counseling program. The results showed that there is a positive significant correlation between the scores of home economics students who are about to get married in the dimensional application on the scale of awareness of family decision-making in light of the use of conflict management strategies (as a whole) and their scores on the scale of family quality of life associated with making some family decisions (as a whole). The indicative program based on conflict management strategies to develop awareness of family decision-making for home economics students who are about to get married to improve the quality of family life, achieves its effectiveness regarding (the scale of awareness of family decision-making, and the scale of family quality of life) according to the percentage of adjusted earnings for Black.

key words: Conflict management strategies - family decisions - quality of family life.

مقدمة:

يواجه الشباب الجامعي كثيرا من المشكلات مع تنوع مطالب الحياة، فيتعرض الى صراعات اجتماعية متنوعة تجعله يحتاج الى الوعي من خلال برامج ارشادية تساعده في التخفيف من هذه الصراعات والارهاقات الحياتية بشكل عام.

والصراع هو وضع يشعر فيه الفرد بالضيق ويكون فيه مشدود في وقت واحد بقوتين تعملان في اتجاهين مختلفين ومتعارضين مما يجعله عاجزا عن التحرك في اتجاه أي منهما الا إذا تغلبت احدى القوتين على الأخرى وحل الصراع في اتجاه القوى العظمى، وإذا تعادلت القوتين يستمر شعور الفرد بالعجز عن اتخاذ القرار فيعاني الفرد من ضغوط وارهاق عصبي وقلق. (عبد العليم الشريف وآخرون، 2010، 11)

وغالبا ما يحدث الصراع أثناء عملية التفاعل الاجتماعي بين الافراد لاختلاف مصالحهم أو تعارضها، فيشعر الفرد بالعجز عن اتخاذ القرار، والصراع يعد من الظواهر الاجتماعية الحتمية في حياة الفرد والاسرة (رشا عبد العاطي، 2014، 8)

وعملية اتخاذ القرار توضح كيفية تصرف الافراد ضمن المواقف التي تتطلب اختيار بديل من عدة بدائل. (عبد الله السلامة، عماد الطراونة، 2012، 289)

كما أن اتخاذ القرار هو اخر الخطوات في عملية صنع القرار التي تتضمن اختيار أفضل الحلول الممكنة، وبذلك يعد القرار عملية فكرية عقلية يسعى الفرد خلالها الى انتقاء بديل من مجموعة بدائل لحل مشكلة معينة. (عبد الناصر موسي، 2018، 315)

لذلك كان لابد للطالبات في سن الجامعة أن يتمتعن بقدر من الوعي يجعلهن قادرات على المشاركة في اتخاذ القرارات الاسرية من خلال مشاركة أسرهن حاليا وتمهيدا لتحمل مسئولية اخذ قرارات اسرتها بعد الزواج.

وتقوم عملية التنشئة الاسرية على ضبط سلوك الافراد وإعطاء فرصة للأبناء بالمشاركة في اتخاذ بعض القرارات الشخصية والاسرية أمر هام يساعد في تنشئة الأبناء التنشئة السوية التي تحترم شخصيتهم وتعطيهم الحرية وتحقق لهم الأمان النفسي، وتساعدهم على تحمل المسؤولية والاعتماد على النفس. (Dildar,Sitwat,2013, 42)

وهناك العديد من القرارات التي تحتاج الاسرة الى اتخاذ قرارات بشأنها مثل، اختيار المسكن وعملية الشراء والبيع تحتاج الى اتخاذ قرارات بشكل مستمر، الخطبة والزواج تحتاج لاتخاذ قرارات، اذ كل من شأنه إضافة السعادة للأسرة في مجالات متعددة يحتاج لقرارات. (الحسين رجب واخرين، 2013، 91)

ونجد أن عدم قدرة الاسرة على اتخاذ قراراتها بطريقة سليمة واتباع السلوكيات الصحيحة لإدارة صراعاتها وعدم قدرتها على أداء الأنشطة اليومية والتعامل مع متطلبات الموقف، ينتج عنه تفكك في العلاقات الاسرية، مما يؤثر سلبا على جودة الحياة الاسرية. (محدب رزيقة، 2011، 34)

ومفهوم جودة الحياة له أبعاد كثيرة ومتعددة كالحالة الصحية، والقدرة على أداء الأنشطة اليومية، والعمل والعلاقات مع الاخرين (Carr,2004,78)

ولقد زاد الاهتمام في الآونة الأخيرة بدراسة جودة الحياه الاسرية لأهميتها في حدوث التوافق للأبناء على المستوى الاجتماعي والانفعالي (رانيا على، 2017)، وأصبحت جودة الحياه الاسرية من المتطلبات الأساسية لأنها تحقق طموحات أفرادها وتحافظ على صحتهم النفسية خاصة مع ما تتعرض له الأسرة من تحديات في العصر الحالي (نادية أبو سكيانة، 2009)

فجودة الحياة الاسرية هي البوابة الأساسية لفهم المجتمع، ففهمها هو الوسيلة لتحسين حياة الاسرة وحدث التغيير الإيجابي في المجتمع الذي لا يمكنه أن يضع

برنامج إرشادي قائم على استراتيجيات إدارة الصراع لتنمية الوعي باتخاذ القرارات الأسرية لطالبات

الاقتصاد المنزلي المقبلات على الزواج لتحسين جودة الحياة الأسرية

أ.م.د / غادة محمد حسني النوبي

أ.م.د / فاطمة عبد الرزاق عمر

سياسات اجتماعية سليمة الا على أساس معرفة ما يمكن أن تحققة الأسرة من أهداف ومتطلبات لأفرادها (مليكة العربي، محمد داودي، 2017، 66)

وتتأثر جودة حياة الأسرة بالعديد من العوامل وبشكل خاص بالجوانب المختلفة من البيئة التي تعيش فيها الأسرة، فدراسة العوامل المؤثرة في جودة الحياة الأسرية مطلب أساسي وعامل مهم يهدف الى تحسين جودة الحياة للمجتمع بشكل عام وحياة الأسرة وأبنائها على وجه الخصوص (مليكة العربي، محمد داودي، 2017، 69)

ويؤكد "Balcells&others" على مفهوم جودة الحياة الأسرية والمجتمعية والمهنية، كما دعا لضرورة توعية المؤسسات المعنية بشئون الأسرة بأهمية جودة الحياة الأسرية والقاء الضوء على سبل وسياسات الجودة الأسرية وأهدافها، وضرورة التوعية بالمشاركة الجماعية لتنفيذ النشاطات اللازم تحقيقها أسريا كخطوة أساسية لنشر ثقافة الجودة الأسرية وتحقيق الاتزان المجتمعي للأسرة في ظل الظروف المحيطة. (Balcells&others,2011,24)

كما أظهرت دراسة (Foehr Kolb,2007) مدى الارتباط بين جودة الحياة الأسرية وقدرة الفرد على تقدير ذاته وأن يصبح عضو فعال في أسرته ومجتمعه.

وبما أن البرامج الإرشادية من الخدمات الإرشادية التي تقدم بشكل منظم ومخطط له وفق أسس علمية ولها دور كبير في التوعية وحل العديد من المشكلات.

فانطلاقا من هذا وجب توعية طالبات الاقتصاد المنزلي المقبلين على الزواج وتنمية وعيهم من خلال برنامج إرشادي قائم على استراتيجيات إدارة الصراع يساعدهن على اتخاذ القرارات الأسرية وتحسين جودة الحياة.

مشكلة البحث:

ينشأ الصراع نتيجة عدم الاتفاق بين شخصين أو أكثر لتعارض مصالح وأهداف كلا منهم، وينشأ أيضا نتيجة عملية التفاعل الاجتماعي بين الافراد حين يصعب عليهم اتخاذ القرارات الصحيحة في المواقف التي تواجههم. ومن خلال عدة مقابلات شخصية مع طالبات (مخطوبات) وغير مخطوبات مقبلات على الزواج تم سؤالهن عن أكثر القرارات التي يتم فيها مناقشات عديدة بينها وبين خطيبها ولا يصلوا لحل لهذه المواضيع او اتخاذ قرار صحيح بشأنها - وتم تسجيل هذه الموضوعات للتطرق اليها في البرنامج الإرشادي -، فكانت النتيجة انهم ليس لديهم الوعي بطرق إدارة الصراع فيما بينهم وهذا يؤدي الى الصراع الدائم وعدم الشعور بالأمان أحيانا كثيرة مما يؤثر على احساسهم بعدم تحقيق رغباتهم والشعور بجودة الحياة.

وتلبية للعديد من توصيات الدراسات السابقة مثل دراسة رشا عبد العاطي (2014) التي اوصت بتفعيل دور الكليات المتخصصة في الاقتصاد المنزلي لإعداد برامج تدريبية وإرشادية لفئات مختلفة لتدريبهم على كيفية استخدام استراتيجيات إيجابية لإدارة الصراع لتحسين نوعية الحياة الاسرية والارتقاء بالأسرة. ودراسة سميرة أحمد حسن (2016) التي اوصت بإقامة دراسات ودورات تدريبية وإرشادية للمقبلين على الزواج لفهم العلاقة الزوجية السليمة والتعرف على الأساليب الصحيحة لمواجهه الخلافات وحلها أيضا دراسة سماهر عبود (2021) والتي اوصت بعمل برامج إرشادية لطلبة الجامعة لتعريفهم باستراتيجيات إدارة الصراع.

استجابة لتلك المؤشرات البحثية، فالدراسة الحالية تسعى للتعرف على مدى فاعلية برنامج إرشادي في الاقتصاد المنزلي قائم على استراتيجيات إدارة الصراع لتنمية الوعي باتخاذ القرارات الاسرية لتحسين جودة الحياة، ولعل ذلك يساهم في تجاوز هذه المشكلة.

أسئلة البحث:

- 1- ما أكثر القرارات الاسرية المسببة للصراع داخل الاسرة؟
- 2- ما التصور المقترح لبرنامج ارشادي قائم على استراتيجيات إدارة الصراع في تنمية الوعي باتخاذ القرارات الاسرية للطالبات المقبلات على الزواج؟
- 3- ما فاعلية البرنامج الارشادي القائم على استراتيجيات إدارة الصراع في تنمية الوعي باتخاذ القرارات الاسرية للطالبات المقبلات على الزواج؟
- 4- ما فاعلية البرنامج الارشادي القائم على استخدام استراتيجيات إدارة الصراع في تحسين جودة الحياة الاسرية للطالبات المقبلات على الزواج؟

أهداف الدراسة:

- 1- الكشف عن أكثر القرارات الاسرية المسببة للصراع.
- 2- التعرف على فاعلية البرنامج الارشادي القائم على استراتيجيات إدارة الصراع في تنمية الوعي بممارسات استخدام استراتيجيات إدارة الصراع عند اتخاذ القرارات الاسرية.
- 3- التعرف على فاعلية البرنامج الارشادي القائم على استخدام استراتيجيات إدارة الصراع في تحسين جودة الحياة الاسرية.
- 4- الكشف عن استراتيجيات إدارة الصراع الإيجابية والسلبية وايهما أكثر استخداما في القرارات الاسرية لإنهاء أي صراع.

أهمية البحث:

- 1- تقديم خدمات ارشادية للطالبات المقبلات على الزواج قبل بداية الحياة العملية من خلال وضع الخطط اللازمة لمواجهة الاثار السلبية للصراع عند اتخاذ القرارات الاسرية التي تخصهم.

2- الوعي لدى الشباب لمشاركتهم في اتخاذ القرارات الاسرية لأنهم جزء من هذا المجتمع.

3- لفت النظر لبعض المشكلات الاجتماعية الناتجة عن أساليب تنشئة أسرية غير سوية عند التعامل مع اتخاذ القرارات باستخدام استراتيجيات الصراع السلبية.

4- توجيه نظر أعضاء هيئة التدريس عامة وأعضاء هيئة تدريس الاقتصاد المنزلي بصفة خاصة للتركيز على فئة الشباب الجامعي لأنهم مستقبل الاسر، وإيجاد حلول لأي مشكلات قد تحول دون تحملهم للمسئولية والقدرة على اتخاذ القرار.

5- إمكانية الاستفادة من نتائج البحث في نشر الوعي بأهمية تعويد الأبناء داخل الاسرة أو المقبلين على الزواج على المشاركة في اتخاذ القرار واستخدام استراتيجيات إدارة الصراع الإيجابية وتحمل المسئولية ليتعودوا عمل ذلك عند بناء اسرهم.

6- تنفيذ واضعي المناهج عند صياغة أو تطوير مناهج الاقتصاد المنزلي ووضع خطط لرفع مستوى الوعي بالمشكلات الاسرية والحياتية والقدرة على اتخاذ القرارات المناسبة لتحسين جودة الحياة الاسرية لدى المتعلمين.

حدود البحث:

تم تطبيق هذا البحث في الحدود الآتية:

- أولاً: الحدود الموضوعية: الموضوعات التي تضمنتها جلسات البرنامج الإرشادي (استراتيجيات إدارة الصراع الإيجابية والسلبية - القرارات الاسرية - جودة الحياة) وهي 12 جلسة مرتين أسبوعياً ومدة الجلسة 60 دقيقة.
- ثانياً: الحدود البشرية: اشتملت عينة الدراسة على 25 طالبة من طالبات الاقتصاد المنزلي في المرحلة الجامعية النهائية.

- ثالثاً: الحدود المكانية: كلية التربية النوعية – جامعة جنوب الوادي.
- رابعاً: الحدود الزمنية: تم التطبيق خلال العام الدراسي 2020-2021 م .

منهج البحث:

يعتمد هذا البحث على المنهج الوصفي التحليلي والمنهج شبه التجريبي ذو المجموعة الواحدة لمناسبته لطبيعة البحث الحالي.

فروض البحث:

1. يوجد فرق دال إحصائياً عند مستوي $(0.05 \geq \alpha)$ بين متوسطي درجات طالبات الاقتصاد المنزلي المقبلات على الزواج في التطبيقين القبلي والبعدي علي مقياس الوعي باتخاذ القرارات الاسرية في ضوء استخدام استراتيجيات إدارة الصراع (ككل) وعند كل ممارسة من ممارساته.

- ممارسات اتخاذ القرارات الاقتصادية والشرائية للأسرة في ضوء استخدام استراتيجيات إدارة الصراع (التسلط، توسيع الأهداف، تبادل المواقف، التجنب)
- ممارسات اتخاذ القرارات الاجتماعية للأسرة في ضوء استخدام استراتيجيات إدارة الصراع (التسلط، توسيع الأهداف، تبادل المواقف، التجنب)
- ممارسات اتخاذ قرارات تربية الأبناء في ضوء استخدام استراتيجيات إدارة الصراع (التسلط، توسيع الأهداف، تبادل المواقف، التجنب)
- ممارسات اتخاذ القرارات التعليمية في ضوء استخدام استراتيجيات إدارة الصراع (التسلط، توسيع الأهداف، تبادل المواقف، التجنب)
- مقياس الوعي باتخاذ القرارات الاسرية في ضوء استخدام استراتيجيات إدارة الصراع (ككل) وعند كل ممارسة من ممارساته

برنامج إرشادي قائم على استراتيجيات إدارة الصراع لتنمية الوعي باتخاذ القرارات الاسرية لطالبات

الاقتصاد المنزلي المقبلات على الزواج لتحسين جودة الحياة الاسرية

أ.م.د / غادة محمد حسني النوبي

أ.م.د / فاطمة عبد الرزاق عمر

2. يوجد فرق دال إحصائياً عند مستوى $(0.05 \geq \alpha)$ بين متوسطي درجات طالبات الاقتصاد المنزلي المقبلات على الزواج في التطبيقين القبلي والبعدي على مقياس جودة الحياة الاسرية المرتبطة باتخاذ بعض القرارات الاسرية (ككل) وعند كل مكون من مكوناته.

3. توجد علاقة ارتباطية دالة موجبة بين درجات طالبات الاقتصاد المنزلي المقبلات على الزواج في التطبيق البعدي على مقياس الوعي باتخاذ القرارات الاسرية في ضوء استخدام استراتيجيات إدارة الصراع (ككل) ودرجاتهم على مقياس جودة الحياة الاسرية المرتبطة باتخاذ بعض القرارات الاسرية (ككل).

4. توجد علاقة ذات دلالة احصائية بين استخدام البرنامج الإرشادي القائم على استراتيجيات إدارة الصراع وبين مقياسيين الوعي باتخاذ القرارات الاسرية لطالبات الاقتصاد المنزلي المقبلات على الزواج ، ومقياس جودة الحياة الاسرية وفقاً لنسبة الكسب المعدل لبلاك.

مصطلحات البحث:

1- البرنامج الإرشادي: Counseling Program

هو مجموعة من الإجراءات المنظمة التي تستند على أسس علمية، حيث يتضمن كما كبيرا من المعلومات والخبرات والأنشطة المتنوعة تقدم للأفراد خلال فترة زمنية محددة، بهدف مساعدتهم على اكتساب مهارات سلوكية جديدة تساعدهم في التغلب على مشكلاتهم. (حامد عبد السلام زهران، 2005، 134)

ويعرف اجرائيا في البحث الحالي بأنه: مجموعة من الجلسات الإرشادية عددها (12) جلسة، تشتمل على مجموعة متنوعة من الأنشطة والمهارات المهمة موجهة الى عينة من طالبات الاقتصاد المنزلي المقبلات على الزواج لتنمية وعيهن

برنامج إرشادي قائم على استراتيجيات إدارة الصراع لتنمية الوعي باتخاذ القرارات الاسرية لطالبات

الاقتصاد المنزلي المقبلات على الزواج لتحسين جودة الحياة الاسرية

أ.م.د / غادة "محمد حسني" النوبي

أ.م.د / فاطمة عبد الرزاق عمر

باستراتيجيات إدارة الصراع واتخاذ القرارات الاسرية الصحيحة في ضوءها لتحسين جودة الحياة الاسرية.

2- اتخاذ القرارات الاسرية: Decision making

يعرف القرار بأنه عملية يتم من خلالها تحديد المشكلة والبحث عن أفضل الحلول عن طريق المقارنة بين البدائل واختيار أفضل بديل لحل المشكلة. (موسى شهاب، 2010، 30) و (Fred C.Lunenburg, 2010, 9).

ويعرف اتخاذ القرارات الاسرية اجرائيا: بأنه مقياس يقيس قدرة الطالبات المقبلات على الزواج في تحديد القرارات المناسبة في المواقف الحياتية لأسرتها وقامت الباحثتان بتقسيمها الى الابعاد التالية:

1- القرارات الاقتصادية والشرائية: المتعلقة بميزانية الاسرة ومستلزماتها الشرائية من سلع وملابس.

2- القرارات الاجتماعية: المتعلقة بعلاقات الاسرة الاجتماعية كالزيارات والمناسبات التي تخص أفراد الاسرة.

3- القرارات المتعلقة بتربية الأبناء: المتعلقة بطريقة تربية الأبناء واختيار أساليب الثواب والعقاب وطرق اكتساب الأبناء للمهارات والأنشطة.

4- القرارات التعليمية : المتعلقة بطرق تعليم الأبناء والمستوى التعليمي المناسب لهم والدورات والأنشطة التعليمية التي يحصلون عليها.

3- إدارة الصراع: Conflict Management

يعرف بأنه حالة انفعالية تؤدي الى القلق والحيرة للفرد نتيجة تواجده أمام هدفين متعارضين يجب عليه اختيار هدف واحد منهما. (محدب رزيقة، 2011، 34)

كما يقصد به عدم تجنب أو خفض أو إنهاء الصراع، بل التعامل مع مصادره بكل هدوء وموضوعية للتقليل من الاثار النفسية والسلوكية المترتبة عليه وانه وسيلة لتعلم التفكير الإبداعي لحل المشكلات ليتحول موقف الصراع من مصدر للهدم الى مصدر للبناء. (Afzalur Rahim,M,2020,34)

ويعرف اجرائيا: بانه يقاس بمقدار الدرجة التي تحصل عليها الطالبة في مقياس إدارة الصراع المتضمن في البحث.

4-جودة الحياة الاسرية: Family quality of life

تعرفها منار عبد الرحمن(2011م) بأنها حياة أسرية مستقرة تضمن سعادة أفرادها ويتوفر فيها احتياجاتهم المختلفة، ويكون ذلك عن طريق التوافق بين الزوجين، وقدرتهم على التواصل الجيد ومواجهه أي صعوبات معا، ونجاحهم في رعاية، وتربية أبنائهم، وتنمية قدراتهم، ومهاراتهم.

وعرفت أيضا بانها الرفاهية الجسدية والمادية والعاطفية والانتماء الاجتماعي والأداء الجيد للوالدين في الاسرة. (Samuael et al,2020)

وتعرف اجرائيا: بانها استقرار الحياة الاسرية نتيجة التوافق بين الزوجين ويتحقق ذلك من خلال اتفاقهم على اتخاذ القرارات السليمة (اقتصادية/ اجتماعية/ لتربية الأبناء/تعليمية) ومواجهه أي مشكلات وصعوبات معا عن طريق استخدام استراتيجيات إيجابية لحل أي صراع بينهم، مما ينتج عنه هدوء نفسي وجسدي وعقلي.

الإطار النظري للبحث:

يتناول البحث الحالي ما يلي:

1- مفهوم استراتيجيات إدارة الصراع:

يعرف الصراع بأنه الاختلاف أو التعارض الذي يحدث بين الافراد خلال أدائهم للوظائف والأنشطة والمهام المطلوبة منهم القيام بها من أجل تحقيق الأهداف المنشودة. (محمد حسن محمد، 2020، 551)

وقد تناول رواد المدخل الكلاسيكي الصراع من حيث كونه ظاهرة سيئة تصيب غالبا جماعات العمل لذا يجب التخلص منه، في حين تناوله رواد المدخل السلوكي بأنه ظاهرة طبيعية وحتمية تصاحب التفاعلات الإنسانية وقد يكون في مصلحه الجماعة أو الافراد، ولكنهم أكدوا على انتهاء الصراع وحله دون تحفيزه وأن إدارة الصراع تساعد على تحقيق درجة عالية من الفعالية. (ايناس أحمد إسماعيل، 2017، 297)

ولأن الصراع يعتبر جزء من الحياة اليومية في حياة الافراد والاسر، لذا لا بد من التعرف على الاستراتيجيات التي يتم التعامل بها مع الصراعات التي تنشأ بين الافراد في الاسرة من أجل تحقيق جودة الحياة الاسرية، في ضوء ذلك يمكن القول بأنه لا توجد أسرة فعالة بدون صراع، ولكن توجد أسر غير فعالة لأنها فشلت في إدارة الصراع.

- استراتيجيات إدارة الصراع: يعرفها (Francis, 2010) بأنها عبارة عن فن تصميم استراتيجية مناسبة لتسوية النزاع وحل الصراع، وتعرفها (رشا عبد العاطي، 2014) بأنها أساليب إيجابية وسلبية تستخدمها الاسرة في إدارة الموقف المسبب للصراع والتي من شأنها أن تواجه الصراع وتنتهيه.

وفيما يلي الاستراتيجيات التي يمكن أن تستخدمها الاسرة في إدارة الصراع:

1- استراتيجية التلطيف: ويتم فيها دعم الأطراف المتصارعة ومؤازرتهم واستخدام لغة مؤثرة عاطفيا من أجل أن يتم التعايش والتصالح بين الأطراف.

2- استراتيجية التسلط (السيطرة): وهي أسلوب يتم فيه الاجبار عند حل الصراع واستخدام وسائل السلطة والقوة لإجبار الأطراف المتصارعة على وقف الصراع والقبول بحلول معينة، ويستخدم هذا الأسلوب لتحقيق مكاسب أو الدفاع عن المصالح، ومن يستخدم هذا الأسلوب يحاول جاهدا فرض القوة والسيطرة على الاخرين واجبارهم على الخضوع. (Ophelia Soliku, 2018, 136-145)

3- استراتيجية التعاون: ويتم فيها التعاون مع الطرف الاخر ومحاولة إيجاد حل يلبي حاجات الطرفين، ويهتم باحتياجات كل منهما وفي هذه الاستراتيجية لا يوجد خسارة لاحد الطرفين، ويوضح أحمد الشريف (2012) ان من يستخدم هذه الاستراتيجية يجب ان يكون مستعدا للنقاش متفتح الذهن ولديه القدرة على تبادل الحوار.

4- استراتيجية التفاوض: هي استراتيجية يحاول فيها الفرد الوصول لحل وسط يرضي رغبات أطراف الصراع ويجب أن تتصف بقدر من الحزم والتعاون وهي عملية تحتاج الى مهارات فنية وسلوكية للتقريب بين وجهات النظر المختلفة لإرضاء الأطراف المتصارعة.

5- استراتيجية التجنب: ويقصد بها عدم مواجهه الصراع أي محاولة تجاهل الموقف كلية وتجنب التصرفات العدائية للطرف الاخر بأمل ان يتحسن الموقف لاحقا، او ان يتم ابعاد الاطراف المتصارعة عن بعضها البعض. وعرفت أيضا بان الفرد في هذه الاستراتيجية يتجاهل موقف الصراع ويتجنب التعامل مع الافراد الذين يختلف معهم ولا يبذل أي جهد لحل الصراع. (احمد محمد وشيما على، 2019، 138)

6- استراتيجية توسيع الأهداف: تبنى هذه الاستراتيجية على إضافة اهداف جديدة، او تنوع للأهداف الحالية بحث يتم تركيز الأطراف على هذه الأهداف بدلا من أهدافهم الشخصية وشيئا فشيئا يتم إزالة الموقف المؤدى للصراع.

7- استراتيجية تبادل المواقف: ويقصد بها ان يضع كل طرف نفسه في موقع الطرف المتصارع ومن خلال هذا التبادل يمكنه فهم أبعاد المشكلة التي يواجهها الطرف الاخر مما يجعله أكثر استيعابا للمشكلة ومن خلال ذلك يتم التفاهم وحل الصراع.

8- استراتيجية تدخل جهه أو طرف ثالث: يقصد بها تدخل جهة أخرى ليست طرفا في الصراع لمحاولة تقريب وجهات النظر بين الطرفين المتصارعين على ان يكون هذا الطرف من الأشخاص أصحاب السمعة الجيدة القادرين على حل الصراعات بطريقة عادلة.

وفيما يلي استعراض للاستراتيجيات التي تبنتها الباحثتان في هذا البحث:

- استراتيجية توسيع الأهداف.
- استراتيجية تبادل المواقف.
- استراتيجية التسلط.
- استراتيجية التجنب.

من خلال العرض السابق يمكن القول بان اختيار الاستراتيجية المناسبة يتحدد من خلال الموقف نفسه إيجابي ام سلبي وطبيعة أطراف الصراع ومدى قدرتهم على حل المشكلة وتحديد أسبابها.

وفيما يلي عرض لبعض الدراسات السابقة التي تناولت استراتيجيات إدارة

الصراع:

- دراسة رشا عبد العاطي (2014): التي تهدف الى دراسة العلاقة بين إدارة الصراع وجودة الحياة الاسرية كما تدركها المرأة واستخدمت الباحثة المنهج الوصفي التحليلي وتكونت العينة من (316) زوجة، واستخدمت استمارة البيانات العامة ومقياسين لاستراتيجيات الصراع وجودة الحياة، وظهرت النتائج وجود فروق إحصائية في استراتيجيات إدارة الصراع (التعاون - الهيمنة - التجنب - التسوية) لدى العينة تبعا لمتغيرات الدراسة (عمل المرأة - المستوى التعليمي - مستوى الدخل - حجم الاسرة)، وان هناك علاقة ارتباطية بين إدارة الصراع وجودة الحياة.
- دراسة سحر محمد عبد المنعم (2015): هدفت الى معرفة أثر استراتيجيات إدارة الصراع المستخدمة من قبل المديرين على جودة الحياة الوظيفية وقد استخدم المنهج الوصفي التحليلي لإجراء البحث ، وبلغت عينة البحث (134) عامل ، وأظهرت النتائج انه يوجد تأثير إيجابي ذو دلالة إحصائية لاستراتيجيات إدارة الصراع الإيجابية (التعاون -الحل الوسط -الاستيعاب) المستخدمة من المديرين على جودة

- الحياة الوظيفية وان هناك تأثير سلبي ذو دلالة إحصائية لاستراتيجيات الصراع السلبية (التجنب- الاجبار) المستخدمة من المديرين على جودة الحياة الوظيفية.
- دراسة (محاميد، 2019): هدفت الى الكشف عن درجة ممارسة مديري المدارس الإعدادية في منطقة المثلث الشمالي لأساليب الصراع وعلاقته بالأداء المدرسي من وجهة نظر المعلمين، وتكونت العينة من (236) معلم ومعلمة، وكانت الاستبانة أداة الدراسة، وأظهرت النتائج ان درجة ممارسة مديري المدارس الإعدادية لأساليب الصراع كانت إيجابية بدرجة كبيرة كما ان مستوى الأداء المدرسي كان مرتفعاً.
- دراسة (نوادي، 2020): هدفت الى التعرف على العلاقة بين إدارة الصراع والتمكين الوظيفي لدى الموظفين في كلية العلوم الإنسانية والاجتماعية بجامعة المسيلة، وتم استخدام المنهج الوصفي، وطبقت أدوات الدراسة وهي مقياس إدارة الصراع ومقياس التمكين الوظيفي وكانت العينة مكونة من (40) موظف، واطهرت النتائج انه لا توجد علاقة إحصائية بين استراتيجية إدارة الصراع والتمكين الوظيفي لدى موظفي الإدارة الجامعية.
- دراسة سماهر عبود (2021): وتهدف الى التعرف على العلاقة الارتباطية بين الصلابة النفسية واستراتيجيات إدارة الصراع لدى عينة من طلاب الارشاد النفسي بكلية التربية جامعة البعث، واستخدمت مقياس استراتيجيات إدارة الصراع وتكونت العينة من (91) طالب وطالبة كما استخدمت المنهج الوصفي التحليلي، واطهرت النتائج ان درجات استخدام استراتيجيات إدارة الصراع جاءت مرتفعة وكانت استراتيجيات (التعاون- التسوية-التنافس) الأكثر استخداماً، واستراتيجيات التنازل الأقل استخداماً.
- التعقيب على الدراسات السابقة:
- ندرة الأبحاث والدراسات السابقة التي تناولت استراتيجيات إدارة الصراع في الحياة الاسرية.

وان دراسة رشا عبد العاطي (2014) الدراسة الوحيدة على حد علم الباحثان التي تناولت الحياة الاسرية، وكانت الدراسة الحالية مختلفة عنها لأنها اعتمدت على تقديم برنامج إرشادي كما ان عينة البحث مختلفة استراتيجيات إدارة الصراع التي تناولتها الدراسة السابقة مختلفة تماما عن التي تم تناولها في الدراسة الحالية كما أن ابعاد مقياس جودة الحياة التي تم تناوله سابقا يختلف عن ابعاد جودة الحياة الاسرية في هذه الدراسة

- معظم الدراسات السابقة التي تناولت استراتيجيات إدارة الصراع كانت مرتبطة بالعمل داخل المؤسسات التنظيمية. اما الدراسة الحالية كانت مرتبطة بالعلاقة بين افراد الاسرة.

- تناولت الدراسة الحالية اتخاذ القرارات الاسرية بأبعادها المختلفة ودرستها في ضوء استراتيجيات إدارة الصراع من خلال برنامج ارشادي. وعلى حد علم الباحثان لا توجد دراسة سابقة ربطت بين هذه المتغيرات معا.

- اتفقت الدراسة الحالية مع الدراسات السابقة في استخدام منهج البحث الوصفي التحليلي والمعالجات الإحصائية.

2- اتخاذ القرارات الاسرية:

يعرف اتخاذ القرار بانه أسلوب اجرائي يهتم الفرد والاسرة ويشمل كافة مجالات شؤون الحياة الاسرية داخل النظام الاسري بصورة متكاملة كما انه يتم من خلال جميع أفراد الاسرة كل حسب مستواه وتصنيفه ودوره في نسيج الحياة الاسرية والسبب الرئيسي لاتخاذ القرارات يرجع الى ندرة الموارد وعدم كفايتها للوفاء باحتياجات الافراد وللجوء للاختيار بين البدائل واتخاذ القرارات السليمة لتحقيق الأهداف (نعمة رقبان وآخرون، 2012)

أنواع القرارات الاسرية:

تتنوع القرارات وتتعدد في الاسرة من حيث الأهمية والتعقيد ما بين قرارات رئيسية او قرارات روتينية وثانوية، كما يتم تصنيفها أيضا وفقا لأسلوب اتخاذها الى

قرارات فردية وقرارات جماعية، او طبقا لمجال نشاطها والاهداف التي تسعى لتحقيقها. (ماجدة جمام، 2020، 143) وفيما يلي بعض من أنواع القرارات التي يتم اتخاذها داخل الاسرة:

1- **القرارات الروتينية:** وهي التي تحقق هدف واحد ويكون القرار مقبولا إذا اختبرت وسيلة مؤثرة لتحقيق هذا الهدف وهذه القرارات تتعامل مع المواقف المتكررة كارتداء الملابس يوميا.

2- **القرارات الاقتصادية:** وهي التي تتعلق بالقرارات الخاصة بميزانية الاسرة ومدى مساهمة كلا الزوجين في الميزانية.

3- **القرارات الشرائية:** تتعلق بشراء مستلزمات المنزل وشراء الملابس والسلع والأجهزة المعمرة واحتياجات جميع افراد الأسرة.

4- **القرارات الاجتماعية:** تتعلق ببناء العلاقات الاجتماعية وحضور المناسبات الاجتماعية العائلية وزيارات الأقارب من الطرفين.

5- **القرارات المتعلقة بتربية الأبناء:** وتشمل تحديد عدد الأبناء وطريقة تربيتهم واستخدام أساليب الثواب والعقاب المناسبين وسلوكياتهم.

6- **القرارات التعليمية:** التي تشمل مستوى تعليم الأبناء وكل ما يخص تنمية مهاراتهم والأنشطة التعليمية التي يشاركون فيها. (سلوى محمد، شيماء احمد، 2018، 154)

وقد تبنت الباحثتان (القرارات الاقتصادية - القرارات الاجتماعية - القرارات

الخاصة بتربية الأبناء - القرارات التعليمية).

3- جودة الحياة الاسرية:

تعنى الإحساس الإيجابي بحسن الحال وارتفاع مستوي رضا الفرد عن ذاته وعن حياته بشكل عام وسعية المتواصل لتحقيق أهداف شخصية ذات قيمة ومعنى بالنسبة له واستغلالها في تحديد مسار حياته، وإقامته لعلاقات اجتماعية متبادلة مع الآخرين مع الاستمرار فيها وترتبط أيضا بالإحساس بالسكينة والطمأنينة. (Gullberg,et al,2010)، كما عرفها " Balcells,A " بانها نوعية الحياة الاسرية المستقرة التي

برنامج إرشادي قائم على استراتيجيات إدارة الصراع لتنمية الوعي باتخاذ القرارات الاسرية لطايات

الاقتصاد المنزلي المقبليات على الزواج لتحسين جودة الحياة الاسرية

أ.م.د / غادة محمد حسني النوبي

أ.م.د / فاطمة عبد الرزاق عمر

تضمن سعادة أفرادها ويتوفر فيها احتياجاتهم المختلفة ويتم ذلك عن طريق التوافق بين الزوجين وقدرتهم على التواصل ومواجهة صعوبات الحياة ورعاية الأبناء. (Balcells,A,& others (2011

وتناولت الباحثان جودة الحياة الاسرية في هذا البحث في ضوء اتخاذ القرارات الاسرية فكانت ابعاد مقياس جودة الحياة تتضمن القرارات الاقتصادية، القرارات الاجتماعية، القرارات الخاصة بتربية الأبناء، القرارات التعليمية).

الدراسات السابقة الخاصة بجودة الحياة الاسرية:

- دراسة شيماء الرويني واخرون (2015) : والتي هدفت الى دراسة العلاقة بين إدارة الازمات الاسرية وجودة الحياة وتحديد مستوى إدارة الازمات ومستوى جودة الحياة واشتملت عينة الدراسة على (450) رجل وسيدة من كفر الشيخ من مستويات اجتماعية واقتصادية مختلفة وطبق استبيان عن إدارة الازمات واخر عن جودة الحياة الاسرية واستخدمت الباحثة المنهج الوصفي التحليلي، واطهرت النتائج وجود علاقة ارتباطية موجبة بين إدارة الازمات وجودة الحياة الاسرية .

- دراسة عبير محب، حنان حنا (2019): هدفت الى التعرف على العلاقة بين استراتيجيات المواجهة الاقدامية للضغوط لدى الزوجين وجودة الحياة الاسرية، وتمثلت أدوات الدراسة في استمارة البيانات العامة واستبباني استراتيجيات المواجهة الاقدامية للضغوط بمحاورها وجودة الحياة الاسرية بمحاورها وذلك على عينة قوامها (394) زوج وزوجة واتبعت الدراسة المنهج الوصفي التحليلي، واطهرت النتائج وجود علاقة ارتباطية موجبة بين استراتيجيات المواجهة الإقدامية للضغوط بمحاورها وجودة الحياة الاسرية بمحاورها.

- دراسة وفاء زدادقة (2020) : والتي هدفت الى دراسة تأثير عمل المرأة على جودة الحياة الاسرية ،واستخدمت الباحثة المنهج الوصفي التحليلي وتكونت العينة من (97) امرأة عاملة واستخدمت الباحث استمارة البيانات العامة ومقياس جودة الحياة

كأدوات للبحث، واطهرت النتائج أن عمل المرأة يؤثر بصورة إيجابية على جودة حياتها بصفة خاصة وعلى جودة حياة اسرتها بصفة عامة.

- دراسة اسراء عبد الله وأخرون (2021): التي هدفت الى تمكين ربة الاسرة وعلاقته بالرضا عن الحياة الاسرية، وتكونت عينة الدراسة من 300 ربة أسرة من مستويات اقتصادية واجتماعية مختلفة، واستخدم المنهج الوصفي التحليلي وكانت أدوات الدراسة عبارة عن استمارة البيانات العامة، واستبيان تمكين ربة الاسرة واستبيان الرضا عن الحياة الاسرية واطهرت النتائج وجود علاقة ارتباطية موجبة دالة احصائيا بين تمكين ربة الاسرة والرضا عن الحياة الاسرية بأبعاده وكان من اهم توصيات الدراسة عمل دورات ارشادية لأفراد الاسرة وربات الاسر للتوعية بكيفية إدارة الازمات والتعامل مع المشكلات لتحقيق مستوى عال من جودة الحياة الاسرية.
- دراسة وفاء محمد سيد (2021): التي هدفت الى الكشف عن جودة الحياة الاسرية وتأثيرها على الأبناء وتكونت عينة الدراسة من 90 زوجا وزوجة واستخدم المنهج الوصفي التحليلي واطهرت النتائج وجود علاقة ارتباطية موجبة ذات دلالة إحصائية بين إدراك جودة الحياة الاسرية وفعالية الذات بين الأبناء.

التعقيب على الدراسات في مجال جودة الحياة الاسرية:

- اختلفت الدراسة الحالية عن الدراسات السابقة حيث أن معظم الدراسات السابقة تناولت جودة الحياة من الجوانب النفسية ام الدراسة الحالية فإنها تناولت جودة الحياة الاسرية من خلال مقياس له أبعاد علمية (اتخاذ القرارات الاسرية) وربطها بجودة الحياة الاسرية.
- معظم الدراسات السابقة ربطت متغير جودة الحياة بمتغيرات مختلفة، وعلى حد علم الباحثان لم تجتمع متغيرات الدراسة الحالية (استراتيجيات إدارة الصراع، واتخاذ القرارات الاسرية) وجودة الحياة الاسرية في دراسة من قبل.

إجراءات البحث:

المواد التعليمية والتدريبية وأدوات البحث: (اعداد الباحثان)

أولاً: المواد التعليمية والتدريبية: تمثلت في البرنامج الإرشادي وما يتضمنه من محتوى علمي عن استراتيجيات الصراع الإيجابية والسلبية، اتخاذ القرارات الاسرية بأنواعها.
ثانياً: أدوات القياس:

- 1- استبانة لمعرفة أكثر القرارات الاسرية المسببة للصراع في الاسرة.
- 2- مقياس الوعي باتخاذ القرارات الاسرية في ضوء استخدام استراتيجيات إدارة الصراع.
- 3- مقياس جودة الحياة الاسرية المرتبط ببعض القرارات الاسرية.

إعداد أدوات البحث:

أولاً: استبانة القرارات الاسرية المسببة للصراع:

تم اعداد الاستبيان بهدف الحصول على معلومات تفيد عن أكثر القرارات الاسرية المسببة للصراع من وجهة نظر الطالبات عينة الدراسة، وتم تفرغ الاستجابات وكانت نسبة الاتفاق بلغت أكثر من 80% على القرارات التالية: 1- القرارات الاقتصادية والشرائية. 2- القرارات الاجتماعية. 3- القرارات المتعلقة بتربية الأبناء. 4- القرارات التعليمية.

ثانياً: البرنامج الارشادي:

التعريف بالبرنامج: يقصد به في هذا البحث انه عملية منظمة مخططة على أسس علمية موضوعية تتضمنه مجموعة من الخبرات والأنشطة التعليمية، والمهارات والممارسات السلوكية، في صورة جلسات لتنمية الوعي باستراتيجيات إدارة الصراع المتضمنة واتخاذ القرارات الاسرية في ضوء تلك الاستراتيجيات من اجل تحسين جودة الحياة الاسرية

التخطيط العام للبرنامج الارشادي:

تشمل عملية التخطيط للبرنامج الارشادي تحديد محتواه العملي والاستراتيجيات والأساليب التي استخدمت في تنفيذه وتقييم جلساته وتحديد مدته.

برنامج إرشادي قائم على استراتيجيات إدارة الصراع لتنمية الوعي باتخاذ القرارات الاسرية لطالبات

الاقتصاد المنزلي المقبلات على الزواج لتحسين جودة الحياة الاسرية

أ.م.د / غادة محمد حسني النوبي

أ.م.د / فاطمة عبد الرزاق عمر

الهدف العام للبرنامج: يهدف البرنامج الى تنمية الوعي لدى الطالبات المقبلات على الزواج باستراتيجيات إدارة الصراع الإيجابية والسلبية عند اتخاذ القرارات الاسرية لتحسين جودة الحياة.

الفئة المستهدفة من البرنامج: طالبات الاقتصاد المنزلي الفرقة الرابعة (تم مراعاة ضم المخطوبات منهن)

عدد جلسات البرنامج: يتكون البرنامج من (12) جلسة بواقع جلتين كل أسبوع.

الاستراتيجيات المستخدمة: استخدام المحاضرة - المناقشة - العصف الذهني.

الأنشطة والأدوات: استخدام الحاسوب ببرنامج البوربوينت في تحضير المحاضرات - الهاتف المحمول.

تحكيم البرنامج: تم عرض الصورة الأولية للبرنامج على مجموعة من المحكمين المختصين وقد أبدوا ملاحظاتهم حول البرنامج الى ان وصل نسبة الاتفاق حوله لأكثر من 75%.

ثالثا: اعداد وتقنين مقياس الوعي باتخاذ القرارات الاسرية في ضوء استخدام

استراتيجيات إدارة الصراع (ككل) وعند كل ممارسة من ممارساته:

اهتمت الدراسة الحالية بإعداد مقياس الوعي باتخاذ القرارات الاسرية في ضوء استخدام استراتيجيات ادارة الصراع ولإعداد المقياس تم اتباع الخطوات التالية:

1- الاطلاع على الدراسات النظرية التي تناولت الوعي باتخاذ القرار والاطلاع على عدد من المقاييس التي استخدمت سابقا.

2- تحديد الهدف من المقياس: الهدف من المقياس هو قياس وعي الطالبات المقبلات على الزواج على اتخاذ القرارات الاسرية بأنواعها (القرارات الاقتصادية والشرائية، القرارات الاجتماعية، القرارات الخاصة بتربية الابناء، والقرارات التعليمية) في ظل ممارسات استراتيجيات ادارة الصراع .

3- عبارات المقياس وتقدير الدرجات: تكون المقياس في صورته الاولى من (100 عبارة) وبعد التعديل وفقا لآراء المتخصصين اصبح المقياس يتضمن (96 عبارة) وتم تقسيم المقياس الى أربعة ابعاد هم: أ- ممارسات خاصة باتخاذ القرارات الاقتصادية والشرائية: وتضمن هذا البعد (7 عبارات) خاصة بممارسات استخدام استراتيجية التسلط في القرارات الاقتصادية والشرائية، (6 عبارات) خاصة بممارسات استخدام استراتيجية توسيع الاهداف، و(5 عبارات) خاصة بممارسات استخدام استراتيجية تبادل المواقف، و(6 عبارات) خاصة بممارسات استخدام استراتيجية التجنب.

ب- ممارسات خاصة باتخاذ القرارات الاجتماعية: وتضمن هذا البعد (6 عبارات) خاصة بممارسات استخدام استراتيجية التسلط عند اتخاذ القرارات الاجتماعية، (6 عبارات) خاصة بممارسات استخدام استراتيجية توسيع الاهداف، و(6 عبارات) خاصة بممارسات استخدام استراتيجية تبادل المواقف، و(6 عبارات) خاصة بممارسات استخدام استراتيجية التجنب.

ج- ممارسات خاصة باتخاذ قرارات تربية الابناء: وتضمن هذا البعد (6 عبارات) خاصة بممارسات استخدام استراتيجية التسلط عند اتخاذ قرارات تربية الابناء، (6 عبارات) خاصة بممارسات استخدام استراتيجية توسيع الاهداف، و(6 عبارات) خاصة بممارسات استخدام استراتيجية تبادل المواقف، و(6 عبارات) خاصة بممارسات استخدام استراتيجية التجنب.

د- ممارسات خاصة باتخاذ القرارات التعليمية: وتضمن هذا البعد (6 عبارات) خاصة بممارسات استخدام استراتيجية التسلط عند اتخاذ القرارات التعليمية، و(6 عبارات) خاصة بممارسات استخدام استراتيجية توسيع الاهداف، و(6 عبارات) خاصة بممارسات استخدام استراتيجية تبادل المواقف، و(6 عبارات) خاصة بممارسات استخدام استراتيجية التجنب.

برنامج إرشادي قائم على استراتيجيات إدارة الصراع لتنمية الوعي باتخاذ القرارات الأسرية لطايات

الاقتصاد المنزلي المقبليات على الزواج لتحسين جودة الحياة الأسرية

أ.م.د / غادة محمد حسني النوبي

أ.م.د / فاطمة عبد الرزاق عمر

وقد وضع امام كل عبارة تدرج لتقدير درجات المقياس وهو (دائماً - أحياناً - نادراً) وكانت الدرجة على الترتيب (1-2-3).

التأكد من الخصائص السيكومترية للمقياس:

حساب الصدق الظاهري للمقياس:

للتحقق من صدق مقياس الوعي باتخاذ القرارات الأسرية تم عرضه في صورته المبدئية علي مجموعة من المحكمين من الخبراء والمتخصصين في مجال المناهج وطرق تدريس الاقتصاد المنزلي، وذلك للحكم علي مدي مناسبة كل العبارات لما وضعت لقياسه، وصلاحية بنود المقياس، وسلامة ووضوح تعليماته، وكذلك صياغة العبارات وتحديد وازافة أي عبارات أخرى، وقد تم التعديل بناء علي آراء المحكمين، ليصبح الشكل النهائي لها "ملحق 3"، ويمكن توضيح ذلك من خلال جدول (1) التالي:

جدول (1) نسب اتفاق المتخصصين على مقياس الوعي باتخاذ القرارات الأسرية

في ضوء استخدام استراتيجيات إدارة الصراع (ككل) وعند كل ممارسة من ممارساته

بنود التحكيم	عدد مرات الاتفاق	عدد مرات عدم الاتفاق	النسبة المئوية %
شمول تغطية المقياس	11	0	100%
السهولة والوضوح والدقة في العبارات	10	1	90.90%
صحة الصياغة اللغوية للعبارات	11	0	100%
تناسب عدد العبارات في كل ممارسة	10	1	90.90%

يتضح من جدول (1) السابق ارتفاع نسب اتفاق المحكمين على مفردات مقياس الوعي باتخاذ القرارات الأسرية في ضوء استخدام استراتيجيات إدارة الصراع (ككل) وعند كل ممارسة من ممارساته حيث تراوحت ما بين (90.90%، 100%) مما يدل على صدقها الظاهري.

حساب صدق الاتساق الداخلي:

برنامج إرشادي قائم على استراتيجيات إدارة الصراع لتنمية الوعي باتخاذ القرارات الأسرية لطابات

الاقتصاد المنزلي المقبليات على الزواج لتحسين جودة الحياة الأسرية

أ.م.د / غادة محمد حسني النوبي

أ.م.د / فاطمة عبد الرزاق عمر

تم التطبيق على عينة قوامها (30) وبعد التطبيق تم حساب صدق المفردات بطريقة معامل ألفا ل كرونباخ Alpha Cronbach (حساب الثبات الكلي وصدق المفردات) وهو نموذج الاتساق الداخلي المؤسس علي معدل الارتباط البيني بين المفردات والمقياس معامل الثبات الكلي وصدق المفردات يساوي (0.772) وهو معامل ثبات مرتفع، ويمكن توضيح ذلك من خلال جدول (2)، جدول (3) التاليين:

جدول (2) معاملات ارتباط مقياس الوعي باتخاذ القرارات الأسرية

في ضوء استخدام استراتيجيات إدارة الصراع (ككل) وعند كل ممارسة من ممارساته

معامل الارتباط	عدد المفردات	ممارسات استخدام استراتيجيات إدارة الصراع	الأبعاد
0.864*	7	ممارسات استخدام استراتيجية التسلط	1- ممارسات خاصة باتخاذ القرارات الاقتصادية والشرائية للأسرة
0.844*	6	ممارسات استخدام استراتيجية توسيع الأهداف	
0.823*	5	ممارسات استخدام استراتيجية تبادل المواقف	
0.761*	6	ممارسات استخدام استراتيجية التجنب	
0.604*	6	ممارسات استخدام استراتيجية التسلط	2- ممارسات خاصة باتخاذ القرارات الاجتماعية للأسرة
0.804*	6	ممارسات استخدام استراتيجية توسيع الأهداف	
0.865*	6	ممارسات استخدام استراتيجية تبادل المواقف	
0.863*	6	ممارسات استخدام استراتيجية التجنب	
0.822*	6	ممارسات استخدام استراتيجية التسلط	3- ممارسات خاصة باتخاذ قرارات تربية الأبناء
0.819*	6	ممارسات استخدام استراتيجية توسيع الأهداف	

برنامج إرشادي قائم على استراتيجيات إدارة الصراع لتنمية الوعي باتخاذ القرارات الاسرية لطابات
الاقتصاد المنزلي المقبلات على الزواج لتحسين جودة الحياة الاسرية
أ.م.د/ فاطمة عبد الرزاق عمر / أ.م.د / غادة محمد حسني النوبي

الأبعاد	ممارسات استخدام استراتيجيات إدارة الصراع	عدد المفردات	معامل الارتباط
	ممارسات استخدام استراتيجية تبادل المواقف	6	0.810*
	ممارسات استخدام استراتيجية التجنب	6	0.861*
4- ممارسات خاصة باتخاذ القرارات التعليمية	ممارسات استخدام استراتيجية التسلط	6	0.844*
5-	ممارسات استخدام استراتيجية توسيع الأهداف	6	0.883*
	ممارسات استخدام استراتيجية تبادل المواقف	6	0.774*
	ممارسات استخدام استراتيجية التجنب	6	0.894*

جدول (3) معامل ارتباط بيرسون بين الممارسات ومقياس الوعي باتخاذ القرارات الاسرية
في ضوء استخدام استراتيجيات إدارة الصراع (ككل)

الأبعاد	ممارسات استخدام استراتيجيات إدارة الصراع	عدد المفردات	معامل الارتباط
الوعي باتخاذ القرارات الاسرية في ضوء استخدام استراتيجيات إدارة الصراع	ممارسات خاصة باتخاذ القرارات الاقتصادية والشرائية للأسرة	24	0.824*
	ممارسات خاصة باتخاذ القرارات الاجتماعية للأسرة	24	0.813*
	ممارسات خاصة باتخاذ قرارات تربية الأبناء	24	0.784*
	ممارسات خاصة باتخاذ القرارات التعليمية	24	0.854*

ثبات مقياس الوعي باتخاذ القرارات الاسرية في ضوء استخدام استراتيجيات إدارة
الصراع (ككل)

1- طريقة إعادة التطبيق Test – Retest

تم حساب ثبات المقياس بإعادة التطبيق على عينة استطلاعية قوامها (30) من طالبات الاقتصاد المنزلي المقبلات على الزواج بفواصل زمنية 3 أسابيع بين التطبيق الأول والثاني، وتم حساب معاملات ارتباط بيرسون بين درجات الطالبات في التطبيقين وكانت النتيجة كما يوضحها جدول (4) التالي

جدول (4) معاملات الارتباط بين التطبيقين الأول والثاني مقياس الوعي باتخاذ القرارات الاسرية

في ضوء استخدام استراتيجيات إدارة الصراع

الممارسات	ممارسات اتخاذ القرارات الاقتصادية والشرائية للأسرة	ممارسات اتخاذ القرارات الاجتماعية للأسرة	ممارسات اتخاذ قرارات تربية الأبناء	ممارسات اتخاذ القرارات التعليمية	مقياس الوعي باتخاذ القرارات الاسرية
معامل الارتباط	0.863*	0.822*	0.819*	0.810*	0.876*

**دالة عند مستوى (0.01)

يتضح من جدول (4) السابق أن جميع معاملات الارتباط بين التطبيقين الأول والثاني تراوحت بين (0.810، 0.863) وجميعها مرتفعة، مما يدل على أن الاختبار يتمتع بدرجة عالية من الثبات وقابل للتطبيق على العينة الأساسية.

2- طريقة التجزئة النصفية Split - Half

تم حساب ثبات المقياس Reliability باستخدام التجزئة النصفية - Split Half حيث تتمثل هذه الطريقة في تطبيق المقياس مرة واحدة ثم يجرأ إلي نصفين متكافئين ويتم حساب معامل الارتباط بين درجات هذين النصفين وبعد ذلك يتم التنبؤ بمعامل ثبات المقياس، وقد بلغ معامل الثبات الكلي للمقياس بطريقة التجزئة النصفية

برنامج إرشادي قائم على استراتيجيات إدارة الصراع لتنمية الوعي باتخاذ القرارات الاسرية لطالبات

الاقتصاد المنزلي المقبلات على الزواج لتحسين جودة الحياة الاسرية

أ.م.د / غادة محمد حسني النوبي

أ.م.د / فاطمة عبد الرزاق عمر

لسبيرمان / براوان تساوي (0.863) وذلك في حالة تساوي نصفي الاختبار Equal Length، فضلا عن أن معامل الثبات الكلي للمقياس بطريقة التجزئة النصفية لـ جوتمان فيساوي (0.862) مما يشير إلي ارتفاع معامل الثبات الكلي للمقياس ككل.

وبعد حساب المعاملات الإحصائية السابقة وتقنين الاختبار بالتحقق من صدقه وثباته، أصبح مقياس الوعي باتخاذ القرارات الاسرية في ضوء استخدام استراتيجيات إدارة الصراع في صورته النهائية بحيث اشتمل المقياس على (96) مفردة، كانت الدرجة العظمي للمقياس (288) وبذلك أصبح المقياس صالح وجاهز للتطبيق في شكله النهائي (ملحق 3).

ثانياً: اعداد وتقنين مقياس جودة الحياة الاسرية المرتبطة باتخاذ بعض القرارات الاسرية (ككل) وعند كل مكون من مكوناته:

تم اعداد مقياس جودة الحياة الاسرية بعد الاطلاع على عدة دراسات نظرية والاستفادة منهم في اعداد المقياس وكان المقياس يهدف الى التعرف على جودة الحياة الاسرية للطالبات المقبلات على الزواج من خلال قياس قدرتهن على اتخاذ القرارات الاسرية الصحيحة من خلال ابعاد مختلفة، وقد تكون المقياس في صورته المبدئية من (4) ابعاد وكل بعد يحتوي عدد من العبارات، وكانت استجابات المقياس عبارة عن (نعم- الى حد ما- لا) ودرجته على الترتيب هي 3-2-1 .

التأكد من الخصائص السيكومترية للمقياس:

-الصدق الظاهري للمقياس:

للتحقق من صدق مقياس جودة الحياة الاسرية المرتبطة باتخاذ بعض القرارات الاسرية تم عرضه في صورته المبدئية علي مجموعة من المحكمين من الخبراء والمتخصصين في مجال المناهج وطرق تدريس الاقتصاد المنزلي، وذلك للحكم علي

برنامج إرشادي قائم على استراتيجيات إدارة الصراع لتنمية الوعي باتخاذ القرارات الاسرية لطايات
الاقتصاد المنزلي المقببات على الزواج لتحسين جودة الحياة الاسرية
أ.م.د/ فاطمة عبد الرزاق عمر / أ.م.د/ غادة "محمد حسني" النوبي

مدي مناسبة كل العبارات لما وضعت لقياسه، وصلاحية بنود المقياس، وسلامة
ووضوح تعليماته، وكذلك صياغة العبارات وتحديد اضافة أي عبارات أخرى، وقد تم
التعديل بناء علي آراء المحكمين، ليصبح الشكل النهائي لها "ملحق 4"

جدول (5) نسب اتفاق المتخصصين على مقياس جودة الحياة الاسرية المرتبطة باتخاذ
بعض القرارات الاسرية (ككل) وعند كل مكون من مكوناته

بنود التحكيم	عدد مرات الاتفاق	عدد مرات عدم الاتفاق	النسبة المئوية %
شمول تغطية المقياس	11	0	100%
السهولة والوضوح والدقة في العبارات	10	1	90.90%
صحة الصياغة اللغوية للعبارات	11	0	100%
تناسب عدد العبارات في كل ممارسة	11	0	100%

يتضح من جدول (5) السابق ارتفاع نسب اتفاق المحكمين علي مفردات مقياس
جودة الحياة الاسرية في حيث تراوحت ما بين (100.90%، 100%) مما يدل علي
صدقها الظاهري.

حساب صدق الاتساق الداخلي:

تم التطبيق على عينة قوامها (30) وبعد التطبيق تم حساب صدق المفردات
بطريقة معامل ألفا ل كرونباخ Alpha Cronbach (حساب الثبات الكلي وصدق
المفردات) وهو نموذج الاتساق الداخلي المؤسس علي معدل الارتباط البيني بين
المفردات والمقياس معامل الثبات الكلي وصدق المفردات يساوي (0.762) وهو معامل
ثبات مرتفع ، كما يوضحها جدول (6) التالي:

جدول (6) معاملات ارتباط مقياس جودة الحياة الاسرية المرتبطة باتخاذ بعض القرارات
الاسرية (ككل)

وعند كل مكون من مكوناته

معامل الارتباط	عدد المفردات	ممارسات استخدام استراتيجيات إدارة الصراع
0.798*	7	جودة الحياة الاسرية المرتبطة باتخاذ القرارات الاقتصادية والشرائية للأسرة
0.751*	7	جودة الحياة الاسرية المرتبطة باتخاذ القرارات الاجتماعية للأسرة
0.742*	5	جودة الحياة الاسرية المرتبطة باتخاذ قرارات تربية الأبناء
0.704*	6	جودة الحياة الاسرية المرتبطة باتخاذ القرارات التعليمية

ثبات مقياس جودة الحياة الاسرية المرتبطة باتخاذ بعض القرارات الاسرية (ككل)
و عند كل مكون من مكوناته (ككل)

١ - طريقة إعادة التطبيق Test – Retest

تم حساب ثبات المقياس بإعادة التطبيق على عينة استطلاعية قوامها (30) من طالبات الاقتصاد المنزلي المقبلات على الزواج بفاصل زمني 3 أسابيع بين التطبيق الأول والثاني، وتم حساب معاملات ارتباط بيرسون بين درجات الطالبات في التطبيقين وكانت النتيجة كما يوضحها الجدول التالي

جدول (7) معاملات الارتباط بين التطبيقين الأول والثاني لمقياس جودة الحياة الاسرية
المرتبطة باتخاذ بعض القرارات الاسرية (ككل) وعند كل مكون من مكوناته (ككل)

مقياس جودة الحياة الاسرية المرتبطة باتخاذ بعض القرارات الاسرية	جودة الحياة الاسرية المرتبطة باتخاذ القرارات التعليمية	جودة الحياة الاسرية المرتبطة باتخاذ قرارات تربية الأبناء	جودة الحياة الاسرية المرتبطة باتخاذ القرارات الاجتماعية للأسرة	جودة الحياة الاسرية المرتبطة باتخاذ القرارات الاقتصادية والشرائية للأسرة	الممارسات
0.776*	0.772*	0.709*	0.732*	0.763*	معامل الارتباط

**دالة عند مستوي (0.01)

يتضح من جدول (7) السابق أن جميع معاملات الارتباط بين التطبيقين الأول و الثاني تراوحت بين (0.709 ، 0.772) وجميعها مرتفعة ، مما يدل على أن الاختبار يتمتع بدرجة عالية من الثبات و قابل للتطبيق على العينة الأساسية.

٢- طريقة التجزئة النصفية Split - Half

تم حساب ثبات المقياس Reliability باستخدام التجزئة النصفية - Split Half وقد بلغ معامل الثبات الكلي للمقياس بطريقة التجزئة النصفية لسبيرمان / براوان تساوي (0.765) وذلك في حالة تساوي نصفي الاختبار Equal Length ، فضلا عن أن معامل الثبات الكلي للمقياس بطريقة التجزئة النصفية لـ جوتمان فيساوي (0.766) مما يشير إلي ارتفاع معامل الثبات الكلي للاختبار ككل.

بعد حساب المعاملات الإحصائية السابقة وتقنين الاختبار بالتحقق من صدقه وثباته، أصبح مقياس جودة الحياة الاسرية المرتبطة باتخاذ بعض القرارات الاسرية في

برنامج إرشادي قائم على استراتيجيات إدارة الصراع لتنمية الوعي باتخاذ القرارات الاسرية لطالبات

الاقتصاد المنزلي المقبلات على الزواج لتحسين جودة الحياة الاسرية

أ.م.د / غادة "محمد حسني" النوبي

أ.م.د / فاطمة عبد الرزاق عمر

صورته النهائية بحيث اشتمل المقياس علي (25) مفردة، كانت الدرجة العظمي للمقياس (75) وبذلك أصبح المقياس صالح وجاهز للتطبيق في شكله النهائي (ملحق 4).

مناقشة النتائج التي توصل إليها البحث:

الفرض الأول: للتحقق من صحة الفرض الأول من فروض البحث والذي نص علي: " يوجد فرق دال إحصائياً عند مستوي $(\alpha \leq 0.05)$ بين متوسطي درجات طالبات الاقتصاد المنزلي المقبلات على الزواج في التطبيقين القبلي والبعدي علي مقياس الوعي باتخاذ القرارات الاسرية في ضوء استخدام استراتيجيات إدارة الصراع (ككل) وعند كل ممارسة من ممارساته.

أولاً: ممارسات اتخاذ القرارات الاقتصادية والشرائية للأسرة في ضوء استخدام استراتيجيات إدارة الصراع (التسلط، توسيع الأهداف، تبادل المواقف، التجنب)

تم حساب (t-test لمتوسطين مرتبطين) للمقارنة بين متوسطي درجات طالبات الاقتصاد المنزلي المقبلات على الزواج في التطبيقين القبلي والبعدي في ممارسات اتخاذ القرارات الاقتصادية والشرائية للأسرة في ضوء استخدام استراتيجيات إدارة الصراع (التسلط، توسيع الأهداف، تبادل المواقف، التجنب) ، ويلخص جدول (8) التالي تلك النتائج

برنامج إرشادي قائم على استراتيجيات إدارة الصراع لتنمية الوعي باتخاذ القرارات الاسرية لطالبات
الاقتصاد المنزلي المقبلات على الزواج لتحسين جودة الحياة الاسرية
أ.م.د/ فاطمة عبد الرزاق عمر / د.م.د / غادة محمد حسني النوبي

جدول (8) يوضح نتائج اختبار "ت" للمقارنة بين المتوسطين القبلي والبعدي لدرجات طالبات الاقتصاد المنزلي المقبلات على الزواج علي ممارسات اتخاذ القرارات الاقتصادية والشرائية للأسرة في ضوء استخدام استراتيجيات إدارة الصراع (التسلط، توسيع الأهداف، تبادل المواقف، التجنب)

استراتيجيات الصراع	التطبيق	المتوسط الحسابي "م"	الانحراف المعياري "ع"	درجة الحرية "د.ح"	قيمة "ت"	مستوى الدلالة واتجاهها	مربع إيتا η^2	حجم التأثير D
ممارسات استخدام استراتيجية التسلط	القبلي	9.68	1.44	24	19.977	0.000	0.943	7.921
	البعدي	18.24	1.79					
ممارسات استخدام استراتيجية توسيع الأهداف	القبلي	10.40	1.47	24	19.439	0.000	0.940	7.695
	البعدي	17.16	1.25					
ممارسات استخدام استراتيجية تبادل المواقف	القبلي	10.16	2.48	24	8.646	0.000	0.757	3.071
	البعدي	14.44	0.92					
ممارسات استخدام استراتيجية التجنب	القبلي	8.12	2.17	24	12.164	0.000	0.860	4.606
	البعدي	15.36	2.23					
ممارسات اتخاذ القرارات الاقتصادية والشرائية للأسرة (كل)	القبلي	38.36	3.89	24	31.51	0.000	0.976	12.711
	البعدي	65.20	2.83					

يتضح من جدول (8) السابق أن قيمة "ت" دالة إحصائياً عند كل ممارسة من ممارسات اتخاذ القرارات الاقتصادية والشرائية للأسرة في ضوء استخدام استراتيجيات إدارة الصراع (التسلط، توسيع الأهداف، تبادل المواقف، التجنب)، مما يشير إلي وجود فرق دال إحصائياً بين متوسطي درجات الاقتصاد المنزلي المقبلات على الزواج في التطبيقين القبلي والبعدي علي ممارسات اتخاذ القرارات الاقتصادية والشرائية للأسرة في ضوء استخدام استراتيجيات إدارة الصراع (التسلط، توسيع الأهداف، تبادل المواقف،

برنامج إرشادي قائم على استراتيجيات إدارة الصراع لتنمية الوعي باتخاذ القرارات الاسرية لطالبات

الاقتصاد المنزلي المقبلات على الزواج لتحسين جودة الحياة الاسرية

أ.م.د / غادة محمد حسني النوبي

أ.م.د/ فاطمة عبد الرزاق عمر

التجنب) لصالح التطبيق البعدي، حيث بلغت قيمة "ت" دلالتها الإحصائية (31.51) لممارسات اتخاذ القرارات الاقتصادية والشرائية للأسرة (ككل) عند مستوي (0.01) عند درجة حرية (24).

ولمعرفة حجم التأثير تم تطبيق معادلة إيتا : $t =$ قيمة (ت) لممارسات اتخاذ القرارات الاقتصادية والشرائية للأسرة (ككل) = (31.51) ، عند درجة الحرية $df =$ (24)

$$\eta^2 = \frac{t^2}{t^2 + df} = 0.976$$

وبحساب حجم التأثير وجد أن $\eta^2 = 0.976$

وبتحديد حجم التأثير الذي بلغت قيمته من المعادلة مساويا (12.711) ما إذا

$$d = \frac{2\sqrt{\eta^2}}{\sqrt{1-\eta^2}}$$

كان كبيرا أو متوسطا أو d

من خلال الجدول المرجعي لتحديد مستويات حجم التأثير

حجم التأثير				الأداة المستخدمة
كبير جدا	كبير	متوسط	صغير	
1.1	0.8	0.5	0.2	D^2
0.20	0.14	0.06	0.01	η^2

وهذا يعني أن حجم التأثير كبير جداً.

ويوضح شكل (1) التالي متوسط درجات العينة في التطبيقين القبلي والبعدي

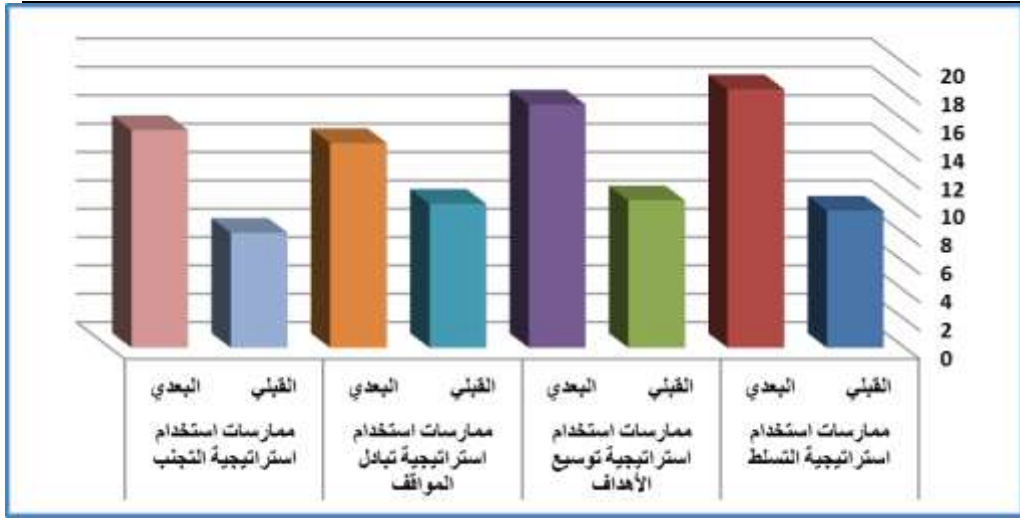
لممارسات اتخاذ القرارات الاقتصادية والشرائية للأسرة في ضوء استراتيجيات إدارة الصراع (التسلط/ توسيع الأهداف / تبادل المواقف/ التجنب).

برنامج إرشادي قائم على استراتيجيات إدارة الصراع لتنمية الوعي باتخاذ القرارات الاسرية لطالبات

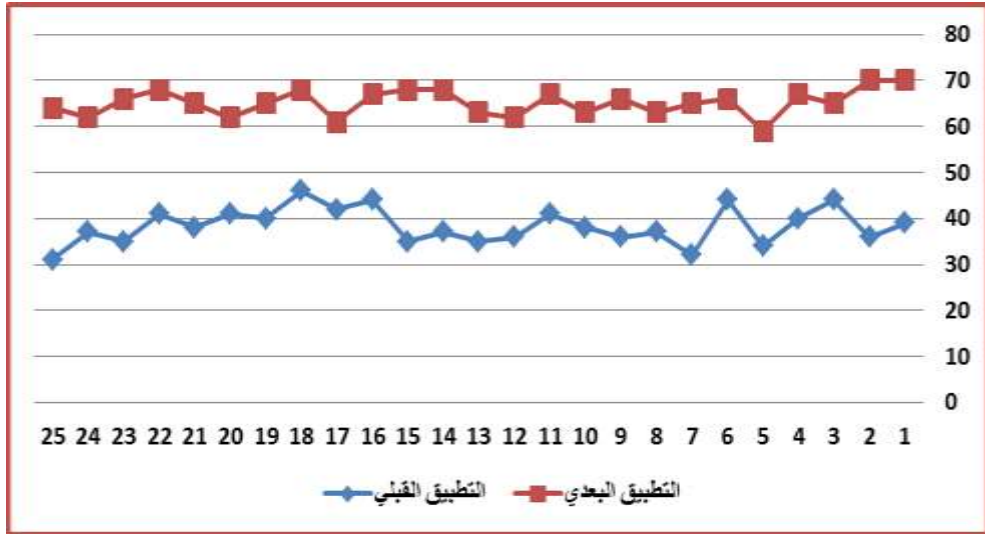
الاقتصاد المنزلي المقبلات على الزواج لتحسين جودة الحياة الاسرية

أ.م.د / غادة محمد حسني النوبي

أ.م.د / فاطمة عبد الرزاق عمر



شكل (1) متوسط درجات طالبات الاقتصاد المنزلي المقبلات على الزواج في التطبيقين القبلي والبعدي علي ممارسات اتخاذ القرارات الاقتصادية والشرائية للأسرة في ضوء استخدام استراتيجيات إدارة الصراع (التسلط، توسيع الأهداف، تبادل المواقف، التجنب).



شكل (2) درجات طالبات الاقتصاد المنزلي المقبلات على الزواج في التطبيقين القبلي والبعدي علي ممارسات اتخاذ القرارات الاقتصادية والشرائية للأسرة في ضوء استخدام استراتيجيات إدارة الصراع (ككل)

برنامج إرشادي قائم على استراتيجيات إدارة الصراع لتنمية الوعي باتخاذ القرارات الاسرية لطالبات
الاقتصاد المنزلي المقبلات على الزواج لتحسين جودة الحياة الاسرية
أ.م.د/ فاطمة عبد الرزاق عمر / غادة محمد حسني النوبي

ثانياً: ممارسات اتخاذ القرارات الاجتماعية للأسرة في ضوء استخدام استراتيجيات إدارة الصراع (التسلط، توسيع الأهداف، تبادل المواقف، التجنب)

تم حساب (t-test) لمتوسطين مرتبطين) للمقارنة بين متوسطي درجات طالبات الاقتصاد المنزلي المقبلات على الزواج في التطبيقين القبلي والبعدي في ممارسات اتخاذ القرارات الاجتماعية للأسرة في ضوء استخدام استراتيجيات إدارة الصراع (التسلط، توسيع الأهداف، تبادل المواقف، التجنب)، والجدول التالي يلخص هذه النتائج

جدول (9) يوضح نتائج اختبار "ت" للمقارنة بين المتوسطين القبلي والبعدي لدرجات طالبات الاقتصاد المنزلي المقبلات على الزواج علي ممارسات اتخاذ القرارات الاجتماعية للأسرة في ضوء استخدام استراتيجيات إدارة الصراع (التسلط، توسيع الأهداف، تبادل المواقف، التجنب)

استراتيجيات الصراع	التطبيق	المتوسط الحسابي "م"	الانحراف المعياري "ع"	درجة الحرية "د.ح"	قيمة "ت"	مستوي الدلالة واتجاهها	مربع إيتا η^2	حجم التأثير D
ممارسات استخدام استراتيجية التسلط	القبلي	8.80	2.47	24	14.162	0.000	0.893	5.464
	البعدي	15.96	1.97					
ممارسات استخدام استراتيجية توسيع الأهداف	القبلي	10.12	1.20	24	19.506	0.000	0.941	7.723
	البعدي	17.00	1.32					
ممارسات استخدام استراتيجية تبادل المواقف	القبلي	10.04	1.93	24	17.523	0.000	0.928	6.890
	البعدي	17.48	1.05					
ممارسات	القبلي	8.88	1.92	24	15.345	0.000	0.908	5.968

برنامج إرشادي قائم على استراتيجيات إدارة الصراع لتنمية الوعي باتخاذ القرارات الاسرية لطايات
الاقتصاد المنزلي المقبليات على الزواج لتحسين جودة الحياة الاسرية

أ.م.د / غادة محمد حسني النوبي

أ.م.د/ فاطمة عبد الرزاق عمر

استراتيجيات الصراع	التطبيق	المتوسط الحسابي "م"	الانحراف المعياري "ع"	درجة الحرية "د.ح"	قيمة "ت"	مستوي الدلالة واتجاهها	مربع إيتا η^2	حجم التأثير D
استخدام استراتيجية التجنب	البعدي	16.16	1.97					
ممارسات اتخاذ القرارات الاجتماعية للأسرة (ككل)	القبلي	37.84	3.86	24	31.300	0.000	0.976	12.624
	البعدي	66.60	3.77					

يتضح من جدول (9) السابق أن قيمة "ت" دالة إحصائياً عند كل ممارسة من ممارسات اتخاذ القرارات الاجتماعية للأسرة في ضوء استخدام استراتيجيات إدارة الصراع (التسلط، توسيع الأهداف، تبادل المواقف، التجنب)، مما يشير إلي وجود فرق دال إحصائياً بين متوسطي درجات الاقتصاد المنزلي المقبليات على الزواج في التطبيقين القبلي والبعدي علي ممارسات اتخاذ القرارات الاجتماعية للأسرة في ضوء استخدام استراتيجيات إدارة الصراع (التسلط، توسيع الأهداف، تبادل المواقف، التجنب) لصالح التطبيق البعدي، حيث بلغت قيمة "ت" دلالتها الإحصائية (31.51) لممارسات اتخاذ القرارات الاجتماعية للأسرة (ككل) عند مستوي (0.01) عند درجة حرية (24).

ولمعرفة حجم التأثير تم تطبيق معادلة إيتا لممارسات اتخاذ القرارات الاجتماعية للأسرة (ككل) عند درجة الحرية $df = (24)$ ، بلغت قيمتها $\eta^2 = 0.976$ ، وبتحديد حجم التأثير الذي بلغت قيمته من المعادلة مساويا (12.624) وهذا يعني أن حجم التأثير كبير جداً.

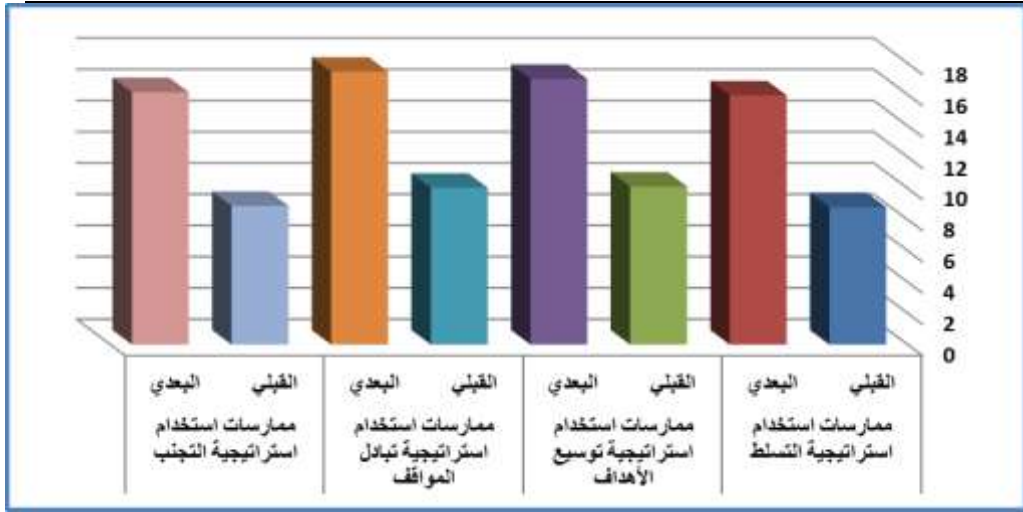
ويوضح الشكل التالي متوسط درجات العينة في التطبيقين القبلي والبعدي على ممارسات اتخاذ القرارات الاجتماعية للأسرة في ضوء استخدام استراتيجيات إدارة الصراع.

برنامج إرشادي قائم على استراتيجيات إدارة الصراع لتنمية الوعي باتخاذ القرارات الاسرية لطالبات

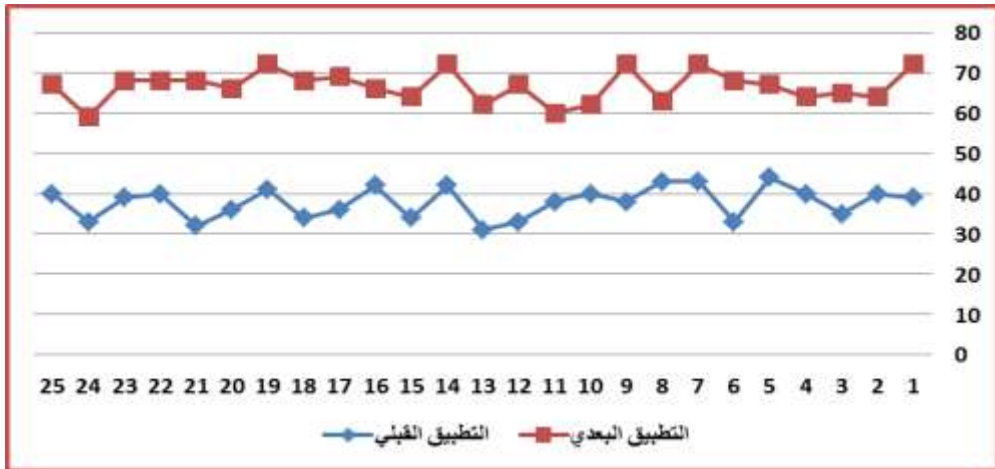
الاقتصاد المنزلي المقبلات على الزواج لتحسين جودة الحياة الاسرية

أ.م.د / غادة محمد حسني النوبي

أ.م.د / فاطمة عبد الرزاق عمر



شكل (3) متوسط درجات طالبات الاقتصاد المنزلي المقبلات على الزواج في التطبيقين القبلي والبعدي على ممارسات اتخاذ القرارات الاجتماعية للأسرة في ضوء استخدام استراتيجيات إدارة الصراع (التسلط، توسيع الأهداف، تبادل المواقف، التجنب).



شكل (4) درجات طالبات الاقتصاد المنزلي المقبلات على الزواج في التطبيقين القبلي والبعدي على ممارسات اتخاذ القرارات الاجتماعية للأسرة في ضوء استخدام استراتيجيات إدارة الصراع (ككل)

ثالثاً: ممارسات اتخاذ قرارات تربية الأبناء في ضوء استخدام استراتيجيات إدارة الصراع (التسلط، توسيع الأهداف، تبادل المواقف، التجنب)

برنامج إرشادي قائم على استراتيجيات إدارة الصراع لتنمية الوعي باتخاذ القرارات الأسرية لطالبات
الاقتصاد المنزلي المقبلات على الزواج لتحسين جودة الحياة الأسرية
أ.م.د/ فاطمة عبد الرزاق عمر / أ.م.د/ غادة محمد حسني النوبي

تم حساب (t-test لمتوسطين مرتبطين) للمقارنة بين متوسطي درجات طالبات الاقتصاد المنزلي المقبلات على الزواج في التطبيقين القبلي والبعدي في ممارسات اتخاذ قرارات تربية الأبناء في ضوء استخدام استراتيجيات إدارة الصراع (التسلط، توسيع الأهداف، تبادل المواقف، التجنب)، والجدول التالي يلخص هذه النتائج

جدول (10) يوضح نتائج اختبار "ت" للمقارنة بين المتوسطين القبلي والبعدي لدرجات طالبات الاقتصاد المنزلي المقبلات على الزواج علي ممارسات اتخاذ قرارات تربية الأبناء في ضوء استخدام استراتيجيات إدارة الصراع (التسلط، توسيع الأهداف، تبادل المواقف، التجنب)

حجم التأثير D	مربع إيتا η^2	مستوي الدلالة واتجاهها	قيمة "ت"	درجة الحرية "د.ح"	الانحراف المعياري "ع"	المتوسط الحسابي "م"	التطبيق	استراتيجيات الصراع
6.010	0.909	0.000	15.445	24	1.60	7.32	القبلي	ممارسات
					1.95	15.96	البعدي	استخدام استراتيجية التسلط
5.810	0.903	0.000	14.975	24	2.19	8.04	القبلي	ممارسات
					1.75	16.08	البعدي	استخدام استراتيجية توسيع الأهداف
5.315	0.888	0.000	13.814	24	2.64	8.28	القبلي	ممارسات
					1.93	15.96	البعدي	استخدام استراتيجية تبادل المواقف
6.786	0.926	0.000	17.277	24	2.37	8.76	القبلي	ممارسات
					1.08	17.44	البعدي	استخدام استراتيجية التجنب

برنامج إرشادي قائم على استراتيجيات إدارة الصراع لتنمية الوعي باتخاذ القرارات الاسرية لطايات

الاقتصاد المنزلي المقبليات على الزواج لتحسين جودة الحياة الاسرية

أ.م.د / غادة محمد حسني النوبي

أ.م.د / فاطمة عبد الرزاق عمر

استراتيجيات الصراع	التطبيق	المتوسط الحسابي "م"	الانحراف المعياري "ع"	درجة الحرية "د.ح"	قيمة "ت"	مستوي الدلالة واتجاهها	مربع إيتا η^2	حجم التأثير D
ممارسات اتخاذ قرارات تربية الأبناء (ككل)	القبلي	32.40	5.20	24	26.272	0.000	0.966	10.544
	البعدي	65.44	3.12					

يتضح من الجدول السابق أن قيمة "ت" دالة إحصائياً عند كل ممارسة من ممارسات اتخاذ قرارات تربية الأبناء في ضوء استخدام استراتيجيات إدارة الصراع (التسلط، توسيع الأهداف، تبادل المواقف، التجنب)، مما يشير إلي وجود فرق دال إحصائياً بين متوسطي درجات الاقتصاد المنزلي المقبليات على الزواج في التطبيقين القبلي والبعدي علي ممارسات اتخاذ قرارات تربية الأبناء في ضوء استخدام استراتيجيات إدارة الصراع (التسلط، توسيع الأهداف، تبادل المواقف، التجنب) لصالح التطبيق البعدي، حيث بلغت قيمة "ت" دلالتها الإحصائية (31.51) لممارسات اتخاذ قرارات تربية الأبناء (ككل) عند مستوي (0.01) عند درجة حرية (24).

ولمعرفة حجم التأثير تم تطبيق معادلة إيتا لممارسات اتخاذ قرارات تربية الأبناء (ككل) عند درجة الحرية $df = (24)$ ، بلغت قيمتها $\eta^2 = 0.966$ ، وبتحديد حجم التأثير الذي بلغت قيمته من المعادلة مساويا (10.544) وهذا يعني أن حجم التأثير كبير جداً.

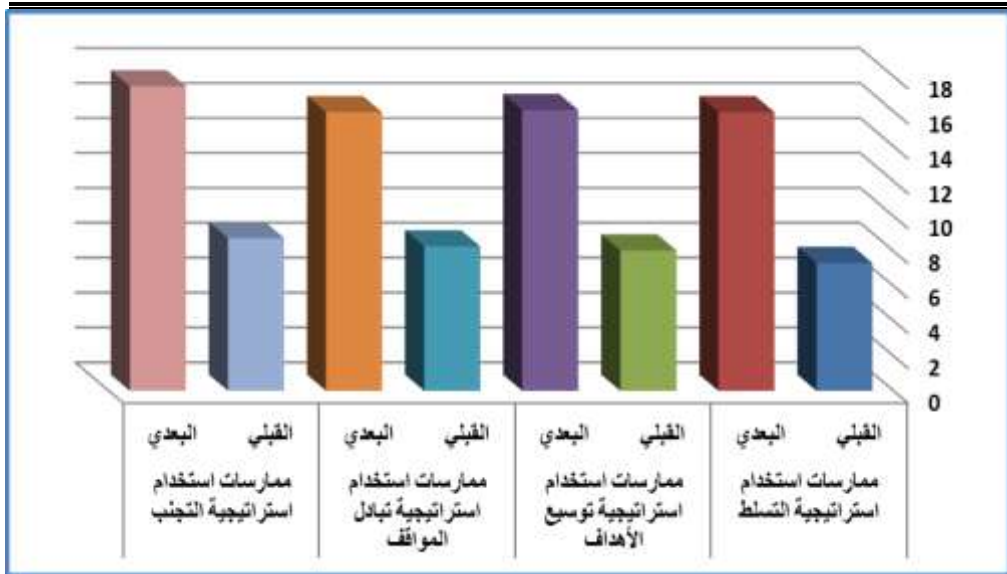
ويوضح الشكل التالي متوسط درجات العينة في التطبيقين القبلي والبعدي علي ممارسات اتخاذ قرارات تربية الأبناء في ضوء استخدام استراتيجيات إدارة الصراع (التسلط، توسيع الأهداف، تبادل المواقف، التجنب).

برنامج إرشادي قائم على استراتيجيات إدارة الصراع لتنمية الوعي باتخاذ القرارات الاسرية لطالبات

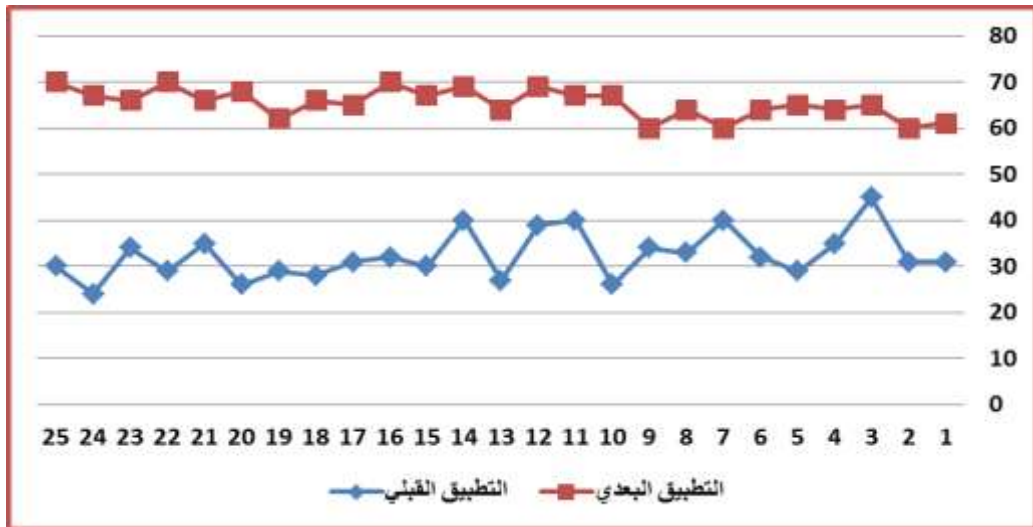
الاقتصاد المنزلي المقبلات على الزواج لتحسين جودة الحياة الاسرية

أ.م.د / غادة محمد حسني النوبي

أ.م.د/ فاطمة عبد الرزاق عمر



شكل (5) متوسط درجات طالبات الاقتصاد المنزلي المقبلات على الزواج في التطبيقين القبلي والبعدي علي ممارسات اتخاذ قرارات تربية الأبناء في ضوء استخدام استراتيجيات إدارة الصراع (التسلط، توسيع الأهداف، تبادل المواقف، التجنب).



شكل (6) درجات طالبات الاقتصاد المنزلي المقبلات على الزواج في التطبيقين القبلي والبعدي علي ممارسات اتخاذ قرارات تربية الأبناء في ضوء استخدام استراتيجيات إدارة الصراع (ككل)

برنامج إرشادي قائم على استراتيجيات إدارة الصراع لتنمية الوعي باتخاذ القرارات الاسرية لطالبات
الاقتصاد المنزلي المقبلات على الزواج لتحسين جودة الحياة الاسرية
أ.م.د/ فاطمة عبد الرزاق عمر / أ.م.د/ غادة محمد حسني النوبي

رابعاً: ممارسات اتخاذ القرارات التعليمية في ضوء استخدام استراتيجيات إدارة الصراع
(التسلط، توسيع الأهداف، تبادل المواقف، التجنب)

تم حساب (t-test لمتوسطين مرتبطين) للمقارنة بين متوسطي درجات طالبات الاقتصاد المنزلي المقبلات على الزواج في التطبيقين القبلي والبعدي في ممارسات اتخاذ القرارات التعليمية في ضوء استخدام استراتيجيات إدارة الصراع (التسلط، توسيع الأهداف، تبادل المواقف، التجنب)، والجدول التالي يلخص هذه النتائج

جدول (11) يوضح نتائج اختبار "ت" للمقارنة بين المتوسطين القبلي والبعدي لدرجات طالبات الاقتصاد المنزلي المقبلات على الزواج علي ممارسات اتخاذ القرارات التعليمية في ضوء استخدام استراتيجيات إدارة الصراع (التسلط، توسيع الأهداف، تبادل المواقف، التجنب)

استراتيجيات الصراع	التطبيق	المتوسط الحسابي "م"	الانحراف المعياري "ع"	درجة الحرية "د.ح"	قيمة "ت"	مستوي الدلالة واتجاهها	مربع إيتا η^2	حجم التأثير d
ممارسات استخدام استراتيجية التسلط	القبلي	7.60	2.02	24	17.236	0.000	0.925	6.768
	البعدي	16.92	1.55					
ممارسات استخدام استراتيجية توسيع الأهداف	القبلي	8.44	1.61	24	24.282	0.000	0.961	9.717
	البعدي	17.56	1.08					
ممارسات استخدام استراتيجية تبادل المواقف	القبلي	8.52	1.66	24	20.745	0.000	0.947	8.242
	البعدي	17.08	1.66					

برنامج إرشادي قائم على استراتيجيات إدارة الصراع لتنمية الوعي باتخاذ القرارات الاسرية لطايات

الاقتصاد المنزلي المقبليات على الزواج لتحسين جودة الحياة الاسرية

أ.م.د / غادة محمد حسني النوبي

أ.م.د / فاطمة عبد الرزاق عمر

حجم التأثير d	مربع إيتا η^2	مستوي الدلالة واتجاهها	قيمة "ت"	درجة الحرية "د.ح"	الانحراف المعياري "ع"	المتوسط الحسابي "م"	التطبيق	استراتيجيات الصراع
5.994	0.908	0.000	15.407	24	2.29	9.64	القبلي	ممارسات
					1.00	17.48	البعدي	استخدام استراتيجية التجنب
18.322	0.988	0.000	45.144	24	2.90	34.20	القبلي	ممارسات
					2.82	69.04	البعدي	اتخاذ القرارات التعليمية (ككل)

يتضح من جدول (11) السابق أن قيمة "ت" دالة إحصائياً عند كل ممارسة من ممارسات اتخاذ القرارات التعليمية في ضوء استخدام استراتيجيات إدارة الصراع (التسلط، توسيع الأهداف، تبادل المواقف، التجنب)، مما يشير إلي وجود فرق دال إحصائياً بين متوسطي درجات الاقتصاد المنزلي المقبليات على الزواج في التطبيقين القبلي والبعدي علي ممارسات اتخاذ القرارات التعليمية في ضوء استخدام استراتيجيات إدارة الصراع (التسلط، توسيع الأهداف، تبادل المواقف، التجنب) لصالح التطبيق البعدي، حيث بلغت قيمة "ت" دلالتها الإحصائية (45.144) لممارسات اتخاذ القرارات التعليمية (ككل) عند مستوى (0.01) عند درجة حرية (24).

ولمعرفة حجم التأثير تم تطبيق معادلة إيتا لممارسات اتخاذ القرارات التعليمية (ككل) عند درجة الحرية $df = (24)$ ، بلغت قيمتها $\eta^2 = 0.988$ ، وبتحديد حجم التأثير الذي بلغت قيمته من المعادلة مساويا (18.322) وهذا يعني أن حجم التأثير كبير جداً.

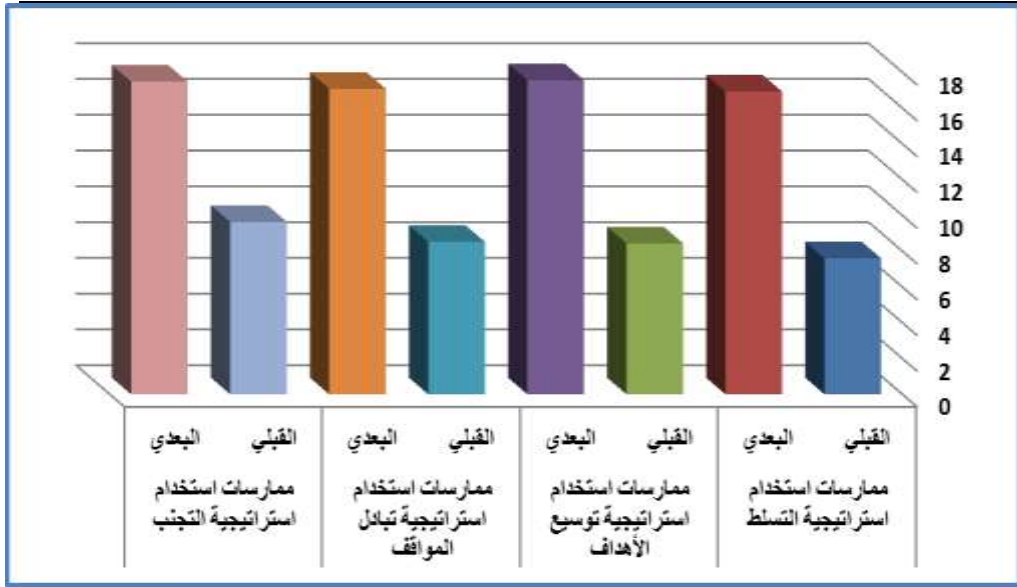
ويوضح الشكل التالي متوسط درجات العينة في التطبيقين القبلي والبعدي علي ممارسات اتخاذ القرارات التعليمية في ضوء استخدام استراتيجيات إدارة الصراع (التسلط، توسيع الأهداف، تبادل المواقف، التجنب).

برنامج إرشادي قائم على استراتيجيات إدارة الصراع لتنمية الوعي باتخاذ القرارات الاسرية لطالبات

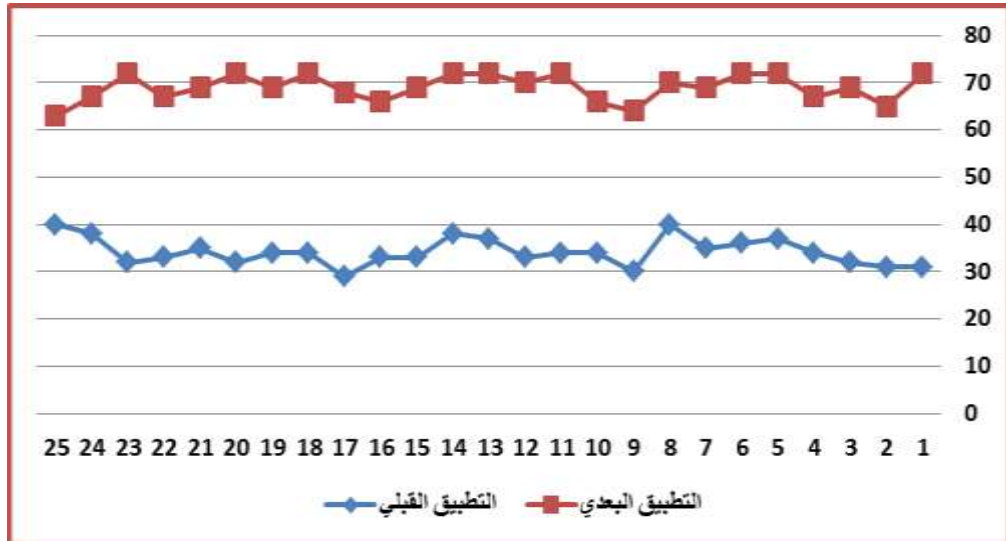
الاقتصاد المنزلي المقبلات على الزواج لتحسين جودة الحياة الاسرية

أ.م.د / غادة محمد حسني النوبي

أ.م.د / فاطمة عبد الرزاق عمر



شكل (7) متوسط درجات طالبات الاقتصاد المنزلي المقبلات على الزواج في التطبيقين القبلي والبعدي علي ممارسات اتخاذ القرارات التعليمية في ضوء استخدام استراتيجيات إدارة الصراع (التسلط، توسيع الأهداف، تبادل المواقف، التجنب).



شكل (8) درجات طالبات الاقتصاد المنزلي المقبلات على الزواج في التطبيقين القبلي والبعدي علي ممارسات اتخاذ القرارات التعليمية في ضوء استخدام استراتيجيات إدارة الصراع (ككل)

برنامج إرشادي قائم على استراتيجيات إدارة الصراع لتنمية الوعي باتخاذ القرارات الأسرية لطالبات
الاقتصاد المنزلي المقبلات على الزواج لتحسين جودة الحياة الأسرية
أ.م.د/ فاطمة عبد الرزاق عمر / د.م.د/ غادة محمد حسني النوبي

خامساً: مقياس الوعي باتخاذ القرارات الأسرية في ضوء استخدام استراتيجيات إدارة
الصراع (ككل) وعند كل ممارسة من ممارساته

تم حساب (t-test لمتوسطين مرتبطين) للمقارنة بين متوسطي درجات طالبات
الاقتصاد المنزلي المقبلات على الزواج في التطبيقين القبلي والبعدي على مقياس
الوعي باتخاذ القرارات الأسرية في ضوء استخدام استراتيجيات إدارة الصراع (ككل)
وعند كل ممارسة من ممارساته، والجدول التالي يلخص هذه النتائج.

جدول (12) يوضح نتائج اختبار "ت" للمقارنة بين المتوسطين القبلي والبعدي لدرجات طالبات الاقتصاد
المنزلي المقبلات على الزواج على مقياس الوعي باتخاذ القرارات الأسرية في ضوء استخدام استراتيجيات
إدارة الصراع (ككل) وعند كل ممارسة من ممارساته

ممارسات	التطبيق	المتوسط الحسابي "م"	الانحراف المعياري "ع"	درجة الحرية "د.ح"	قيمة "ت"	مستوي الدلالة واتجاهها	مربع إيتا η^2	حجم التأثير D
ممارسات اتخاذ القرارات الاقتصادية والشرائية للأسرة	القبلي	38.36	3.89	24	31.509	0.000	0.976	12.711
	البعدي	65.20	2.83					
ممارسات اتخاذ القرارات الاجتماعية للأسرة	القبلي	37.84	3.86	24	31.300	0.000	0.976	12.624
	البعدي	66.60	3.77					
ممارسات اتخاذ قرارات تربية الأبناء	القبلي	32.40	5.20	24	26.272	0.000	0.966	10.544
	البعدي	65.44	3.12					
ممارسات	القبلي	34.20	2.90	24	45.144	0.000	0.988	18.322

برنامج إرشادي قائم على استراتيجيات إدارة الصراع لتنمية الوعي باتخاذ القرارات الاسرية لطالبات
الاقتصاد المنزلي المقبلات على الزواج لتحسين جودة الحياة الاسرية

أ.م.د / غادة محمد حسني النوبي

أ.م.د / فاطمة عبد الرزاق عمر

ممارسات	التطبيق	المتوسط الحسابي "م"	الانحراف المعياري "ع"	درجة الحرية "د.ح"	قيمة "ت"	مستوي الدلالة واتجاهها	مربع إيتا η^2	حجم التأثير D
اتخاذ القرارات التعليمية	البعدي	69.04	2.82					
الوعي باتخاذ القرارات الاسرية في ضوء استخدام استراتيجيات إدارة الصراع (ككل)	القبلي	142.80	7.44	24	77.625	0.000	0.996	31.627
	البعدي	266.28	5.95					

يتضح من الجدول السابق أن قيمة "ت" دالة إحصائياً عند كل ممارسة من ممارسات اتخاذ القرارات التعليمية في ضوء استخدام استراتيجيات إدارة الصراع، مما يشير إلي وجود فرق دال إحصائياً بين متوسطي درجات الاقتصاد المنزلي المقبلات على الزواج في التطبيقين القبلي والبعدي علي مقياس الوعي باتخاذ القرارات الاسرية في ضوء استخدام استراتيجيات إدارة الصراع (ككل) وعند كل ممارسة من ممارساته لصالح التطبيق البعدي، حيث بلغت قيمة "ت" دلالتها الإحصائية (77.625) لممارسات اتخاذ القرارات التعليمية (ككل) عند مستوى (0.01) عند درجة حرية (24).

ولمعرفة حجم التأثير تم تطبيق معادلة إيتا لمقياس الوعي باتخاذ القرارات الاسرية في ضوء استخدام استراتيجيات إدارة الصراع (ككل) وعند كل ممارسة من

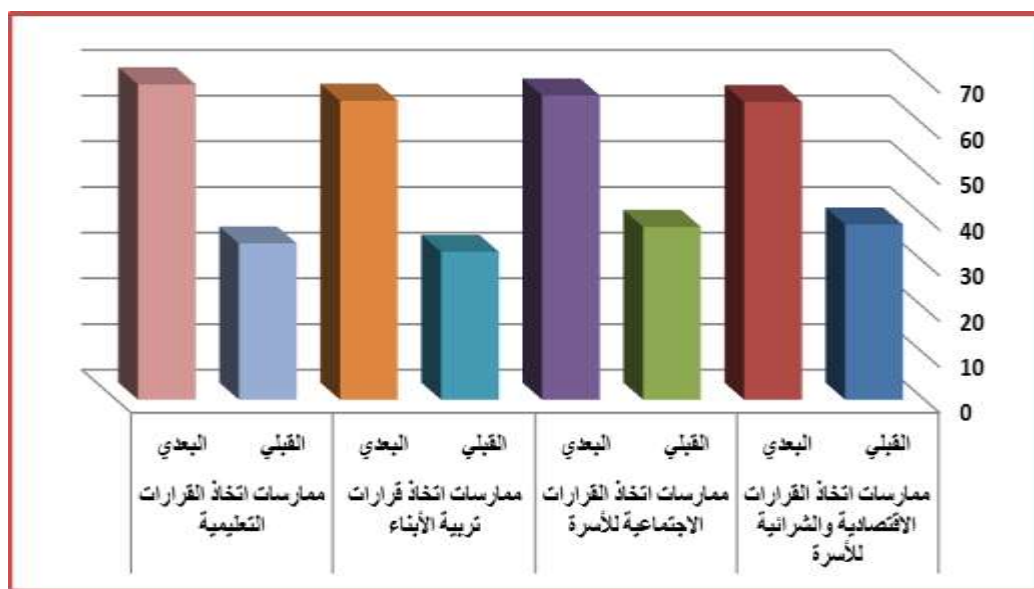
برنامج إرشادي قائم على استراتيجيات إدارة الصراع لتنمية الوعي باتخاذ القرارات الاسرية لطالبات الاقتصاد المنزلي المقبلات على الزواج لتحسين جودة الحياة الاسرية

أ.م.د / غادة محمد حسني النوبي

أ.م.د/ فاطمة عبد الرزاق عمر

ممارساته (ككل) عند درجة الحرية $df = (24)$ ، بلغت قيمتها $\eta^2 = 0.996$ ، وبتحديد حجم التأثير الذي بلغت قيمته من المعادلة مساويا (31.627) وهذا يعني أن حجم التأثير كبير جداً.

كما ان الشكل التالي يوضح متوسط درجات طالبات الاقتصاد المنزلي المقبلات على الزواج في التطبيقين القبلي والبعدي علي مقياس الوعي باتخاذ القرارات الاسرية في ضوء استخدام استراتيجيات إدارة الصراع (ككل) وعند كل ممارسة من ممارساته.



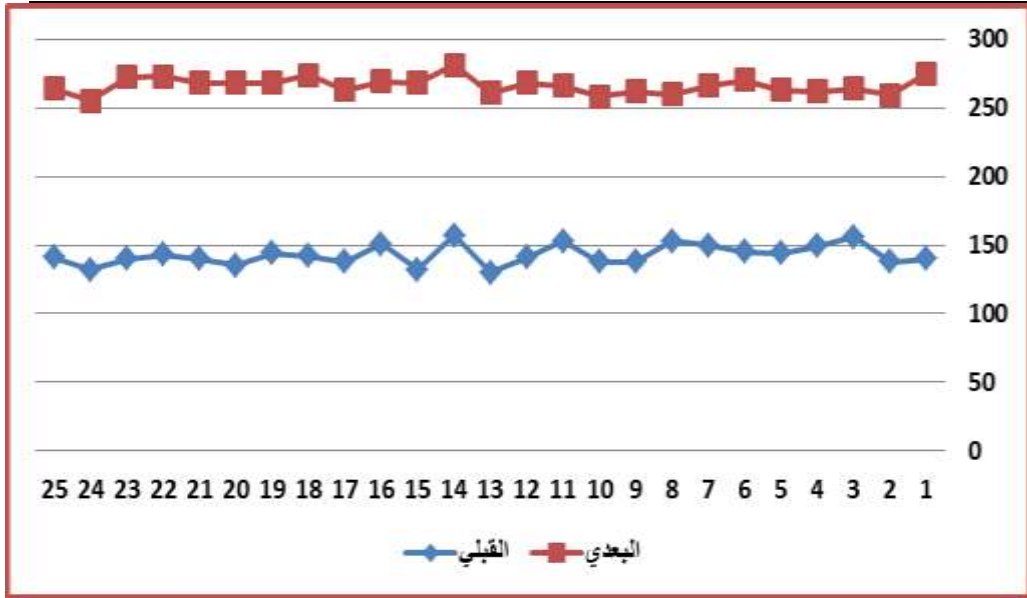
شكل (12) متوسط درجات طالبات الاقتصاد المنزلي المقبلات على الزواج في التطبيقين القبلي والبعدي علي مقياس الوعي باتخاذ القرارات الاسرية في ضوء استخدام استراتيجيات إدارة الصراع (ككل) وعند كل ممارسة من ممارساته

برنامج إرشادي قائم على استراتيجيات إدارة الصراع لتنمية الوعي باتخاذ القرارات الاسرية لطالبات

الاقتصاد المنزلي المقبلات على الزواج لتحسين جودة الحياة الاسرية

أ.م.د / غادة محمد حسني النوبي

أ.م.د / فاطمة عبد الرزاق عمر



شكل (13) درجات طالبات الاقتصاد المنزلي المقبلات على الزواج في التطبيقين القبلي والبعدي علي مقياس الوعي باتخاذ القرارات الاسرية في ضوء استخدام استراتيجيات إدارة الصراع (ككل)

الفرض الثاني: للتحقق من صحة الفرض الثاني من فروض البحث والذي ينص علي: " يوجد فرق دال إحصائياً عند مستوي $(\alpha \leq 0.05)$ بين متوسطي درجات طالبات الاقتصاد المنزلي المقبلات على الزواج في التطبيقين القبلي والبعدي علي مقياس جودة الحياة الاسرية المرتبطة باتخاذ بعض القرارات الاسرية (ككل) وعند كل مكون من مكوناته.

ولاختبار صحة هذا الفرض تم حساب (t-test لمتوسطين مرتبطين) للمقارنة بين متوسطي درجات طالبات الاقتصاد المنزلي المقبلات على الزواج في التطبيقين القبلي والبعدي علي مقياس جودة الحياة الاسرية المرتبطة باتخاذ بعض القرارات الاسرية (ككل) وعند كل مكون من مكوناته، والجدول التالي يلخص هذه النتائج.

برنامج إرشادي قائم على استراتيجيات إدارة الصراع لتنمية الوعي باتخاذ القرارات الأسرية لطالبات
الاقتصاد المنزلي المقبلات على الزواج لتحسين جودة الحياة الأسرية

أ.م.د / غادة محمد حسني النوبي

أ.م.د/ فاطمة عبد الرزاق عمر

جدول (13) يوضح نتائج اختبار "ت" للمقارنة بين المتوسطين القبلي والبعدي لدرجات طالبات الاقتصاد المنزلي المقبلات على الزواج علي مقياس جودة الحياة الأسرية المرتبطة باتخاذ بعض القرارات الأسرية (ككل) وعند كل مكون من مكوناته

المكون	التطبيق	المتوسط الحسابي "م"	الانحراف المعياري "ع"	درجة الحرية "د.ح"	قيمة "ت"	مستوى الدلالة واتجاهها	مربع إيتا η^2	حجم التأثير d
جودة الحياة المرتبطة باتخاذ القرارات الاقتصادية والشرائية للأسرة	القبلي	9.72	2.79	24	19.017	0.000	0.938	7.518
	البعدي	20.64	0.64					
جودة الحياة المرتبطة باتخاذ القرارات الاجتماعية للأسرة	القبلي	8.84	1.34	24	41.358	0.000	0.986	16.767
	البعدي	20.76	0.44					
جودة الحياة المرتبطة باتخاذ قرارات تربية الأبناء	القبلي	8.24	1.92	24	15.085	0.000	0.905	5.857
	البعدي	14.64	1.11					

برنامج إرشادي قائم على استراتيجيات إدارة الصراع لتنمية الوعي باتخاذ القرارات الاسرية لطالبات
الاقتصاد المنزلي المقبلات على الزواج لتحسين جودة الحياة الاسرية

أ.م.د / غادة محمد حسني النوبي

أ.م.د/ فاطمة عبد الرزاق عمر

المكون	التطبيق	المتوسط الحسابي "م"	الانحراف المعياري "ع"	درجة الحرية "د.ح"	قيمة "ت"	مستوي الدلالة واتجاهها	مربع إيتا η^2	حجم التأثير d
جودة الحياة المرتبطة باتخاذ القرارات التعليمية	القبلي	9.28	2.73	24	13.237	0.000	0.880	5.068
	البعدي	17.24	1.67					
جودة الحياة الاسرية المرتبطة باتخاذ بعض القرارات الاسرية (ككل)	القبلي	36.08	3.75	24	38.925	0.000	0.984	15.767
	البعدي	73.28	2.65					

تشير نتائج جدول (13) السابق إلي وجود فرق دال إحصائياً بين متوسطي درجات الاقتصاد المنزلي المقبلات على الزواج في التطبيقين القبلي والبعدي علي مقياس جودة الحياة الاسرية المرتبطة باتخاذ بعض القرارات الاسرية (ككل) وعند كل مكون من مكوناته لصالح التطبيق البعدي، حيث بلغت قيمة "ت" دلالتها الإحصائية (38.925) عند مستوي (0.01) عند درجة حرية (24).

ولمعرفة حجم التأثير تم تطبيق معادلة إيتا لمقياس جودة الحياة الاسرية المرتبطة باتخاذ بعض القرارات الاسرية (ككل) وعند كل مكون من مكوناته (ككل) عند درجة الحرية $df = (24)$ ، بلغت قيمتها $\eta^2 = 0.984$ ، وتحديد حجم التأثير الذي بلغت قيمته من المعادلة مساويا (15.767) وهذا يعني أن حجم التأثير كبير جداً.

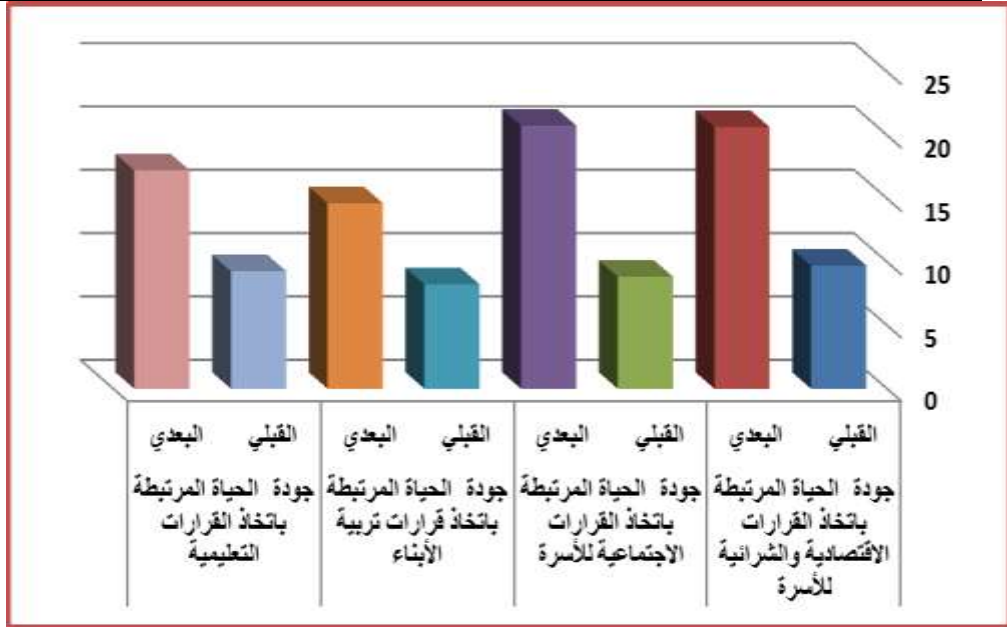
ويوضح الشكل التالي متوسط درجات طالبات الاقتصاد المنزلي المقبلات على الزواج في التطبيقين القبلي والبعدي علي مقياس جودة الحياة الاسرية المرتبطة باتخاذ بعض القرارات الاسرية (ككل) وعند كل مكون من مكوناته

برنامج إرشادي قائم على استراتيجيات إدارة الصراع لتنمية الوعي باتخاذ القرارات الاسرية لطالبات

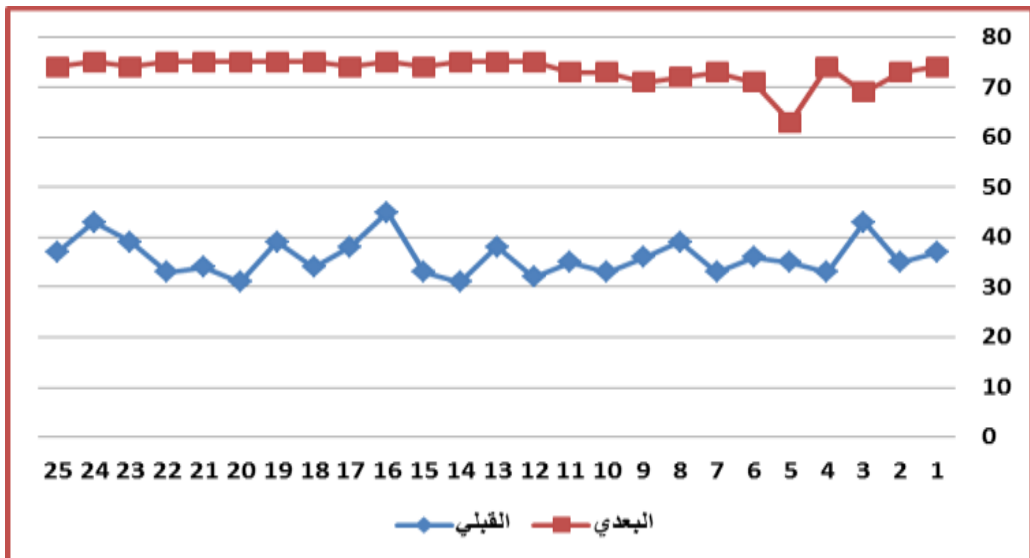
الاقتصاد المنزلي المقبلات على الزواج لتحسين جودة الحياة الاسرية

أ.م.د / غادة محمد حسني النوبي

أ.م.د / فاطمة عبد الرزاق عمر



شكل (14) متوسط درجات طالبات الاقتصاد المنزلي المقبلات على الزواج في التطبيقين القبلي والبعدي علي مقياس جودة الحياة الاسرية المرتبطة باتخاذ بعض القرارات الاسرية (ككل) وعند كل مكون من مكوناته



شكل (15) درجات طالبات الاقتصاد المنزلي المقبلات على الزواج في التطبيقين القبلي والبعدي علي مقياس جودة الحياة الاسرية المرتبطة باتخاذ بعض القرارات الاسرية (ككل)

برنامج إرشادي قائم على استراتيجيات إدارة الصراع لتنمية الوعي باتخاذ القرارات الأسرية لطالبات

الاقتصاد المنزلي المقبلات على الزواج لتحسين جودة الحياة الأسرية

أ.م.د / غادة محمد حسني النوبي

أ.م.د/ فاطمة عبد الرزاق عمر

الفرض الثالث : للتحقق من صحة الفرض الثالث من فروض البحث والذي ينص علي: " توجد علاقة ارتباطية دالة موجبة بين درجات طالبات الاقتصاد المنزلي المقبلات على الزواج في التطبيق البعدي علي مقياس الوعي باتخاذ القرارات الأسرية في ضوء استخدام استراتيجيات إدارة الصراع (ككل) ودرجاتهم علي مقياس جودة الحياة الأسرية المرتبطة باتخاذ بعض القرارات الأسرية (ككل).

تم حساب معامل ارتباط بيرسون بين مقياس الوعي باتخاذ القرارات الأسرية في ضوء استخدام استراتيجيات إدارة الصراع (ككل) ودرجاتهم علي مقياس جودة الحياة الأسرية المرتبطة باتخاذ بعض القرارات الأسرية (ككل). كما هو موضح بالجدول التالي:

جدول (14) يوضح قيمة "ر" ودلالاتها الإحصائية للعلاقة الارتباطية بين متغيرات البحث

جودة الحياة المرتبطة باتخاذ القرارات					الوعي باتخاذ القرارات الأسرية					
جودة الحياة (ككل)	تعليمية	تربوية الأبناء	اجتماعية	اقتصادية وشرائية	الوعي (ككل)	تعليمية	تربوية الأبناء	اجتماعية		
.347*	.373	.447*	.162	.189	.494*	.364	.171	.219*		الوعي باتخاذ القرارات الأسرية
.303*	.311	.356	.268	.345	.624**	.376	.285			الاجتماعية
.276*	.163	.191	.173	.271	.262	.302				تربوية الأبناء
.102*	.126	.388	.161	.170	.490*					التعليمية
.264*	.195	.236	.107	.104						(ككل)
.382*	.385	.221	.324							جودة الحياة المرتبطة باتخاذ القرارات
.597*	.390	.314								الاجتماعية
.825**	.565**									تربوية الأبناء
.870**										التعليمية (ككل)

تشير نتائج جدول (14) السابق إلي:

1. وجود علاقة ارتباطية دالة موجبة عند مستوى 0.05 بين درجات طالبات الاقتصاد

المنزلي المقبلات على الزواج في التطبيق البعدي علي مقياس الوعي باتخاذ

القرارات الاسرية في ضوء استخدام استراتيجيات إدارة الصراع (ككل) ودرجاتهم علي ابعاده (ممارسات اتخاذ القرارات الاقتصادية والشرائية للأسرة، ممارسات اتخاذ القرارات الاجتماعية للأسرة، ممارسات اتخاذ قرارات تربية الأبناء، ممارسات اتخاذ القرارات التعليمية) حيث بلغت قيمة "ر" دلالتها الإحصائية عند مستوى 0.01

2. وجود علاقة ارتباطية دالة موجبة عند مستوى 0.05 بين درجات طالبات الاقتصاد المنزلي المقبلات على الزواج في التطبيق البعدي علي مقياس جودة الحياة الاسرية المرتبطة باتخاذ بعض القرارات الاسرية ودرجاتهم علي ابعاده (جودة الحياة المرتبطة باتخاذ القرارات الاقتصادية والشرائية للأسرة، جودة الحياة المرتبطة باتخاذ القرارات الاجتماعية للأسرة، جودة الحياة المرتبطة باتخاذ قرارات تربية الأبناء، جودة الحياة المرتبطة باتخاذ القرارات التعليمية) حيث بلغت قيمة "ر" دلالتها الإحصائية عند مستوى 0.01

3. وجود علاقة ارتباطية دالة موجبة بين درجات طالبات الاقتصاد المنزلي المقبلات على الزواج في التطبيق البعدي على مقياس الوعي باتخاذ القرارات الاسرية في ضوء استخدام استراتيجيات إدارة الصراع (ككل) ودرجاتهم علي مقياس جودة الحياة الاسرية المرتبطة باتخاذ بعض القرارات الاسرية (ككل) حيث بلغت قيمة "ر" دلالتها الإحصائية عند مستوى 0.01

نتيجة لما سبق يمكن قبول الفرض الثالث من فروض البحث..

الفرض الرابع: للتحقق من صحة الفرض الرابع من فروض البحث والذي ينص علي: " توجد علاقة ذات دلالة احصائية بين استخدام البرنامج الارشادي القائم على استراتيجيات إدارة الصراع وبين مقياسيين الوعي باتخاذ القرارات الاسرية لطالبات الاقتصاد المنزلي المقبلات على الزواج، ومقياس جودة الحياة الاسرية في التطبيقين القبلي والبعدي وفقا لنسبة الكسب المعدل لبلاك.

برنامج إرشادي قائم على استراتيجيات إدارة الصراع لتنمية الوعي باتخاذ القرارات الاسرية لطالبات

الاقتصاد المنزلي المقبلات على الزواج لتحسين جودة الحياة الاسرية

أ.م.د / غادة محمد حسني النوبي

أ.م.د/ فاطمة عبد الرزاق عمر

تم حساب المتوسطين القبلي والبعدي لدرجات طالبات الاقتصاد المنزلي المقبلات على الزواج على مقياس الوعي باتخاذ القرارات الاسرية، ومقياس جودة الحياة الاسرية والجدول (15) يوضح هذه النتائج.

جدول (15) يوضح نسبة الكسب المعدل لبلانك بين المتوسطين القبلي والبعدي لدرجات طالبات الاقتصاد المنزلي المقبلات على الزواج على مقياس الوعي باتخاذ القرارات الاسرية، و مقياس جودة الحياة الاسرية

التطبيق	المتوسط الحسابي	الدرجة العظمي	معدل الكسب لبلانك	الدلالة
ممارسات استخدام استراتيجية التسلط	9.68	21	1.164	مقبولة تزيد عن الواحد الصحيح
	18.24			
ممارسات استخدام استراتيجية توسيع الأهداف	10.40	18	1.265	مقبولة تزيد عن الواحد الصحيح
	17.16			
ممارسات استخدام استراتيجية تبادل المواقف	10.16	15	1.170	مقبولة تزيد عن الواحد الصحيح
	14.44			
ممارسات استخدام استراتيجية التجنب	8.12	18	1.135	مقبولة تزيد عن الواحد الصحيح
	15.36			
ممارسات اتخاذ القرارات الاقتصادية والشرائية للأسرة (ككل)	38.36	72	1.171	مقبولة تزيد عن الواحد الصحيح
	65.20			
ممارسات استخدام استراتيجية التسلط	8.80	18	1.176	مقبولة تزيد عن الواحد الصحيح
	15.96			

برنامج إرشادي قائم على استراتيجيات إدارة الصراع لتنمية الوعي باتخاذ القرارات الاسرية لطايات

الاقتصاد المنزلي المقبليات على الزواج لتحسين جودة الحياة الاسرية

أ.م.د / غادة محمد حسني النوبي

أ.م.د / فاطمة عبد الرزاق عمر

التطبيق	المتوسط الحسابي	الدرجة العظمي	معدل الكسب لبلان	الدالة
ممارسات استخدام استراتيجية توسيع الأهداف	القبلي	18	1.255	مقبولة تزيد عن الواحد الصحيح
	10.12			
ممارسات استخدام استراتيجية تبادل المواقف	القبلي	18	1.348	مقبولة تزيد عن الواحد الصحيح
	10.04			
ممارسات استخدام استراتيجية التجنب	القبلي	18	1.203	مقبولة تزيد عن الواحد الصحيح
	8.88			
ممارسات اتخاذ القرارات الاجتماعية للأسرة (ككل)	القبلي	72	1.241	مقبولة تزيد عن الواحد الصحيح
	37.84			
ممارسات استخدام استراتيجية التسلط	القبلي	18	1.289	مقبولة تزيد عن الواحد الصحيح
	7.32			
ممارسات استخدام استراتيجية توسيع الأهداف	القبلي	18	1.254	مقبولة تزيد عن الواحد الصحيح
	8.04			
ممارسات استخدام استراتيجية تبادل المواقف	القبلي	18	1.217	مقبولة تزيد عن الواحد الصحيح
	8.28			
ممارسات استخدام استراتيجية التجنب	القبلي	18	1.422	مقبولة تزيد عن الواحد الصحيح
	8.76			
	17.44			

برنامج إرشادي قائم على استراتيجيات إدارة الصراع لتنمية الوعي باتخاذ القرارات الاسرية لطايات
الاقتصاد المنزلي المقبليات على الزواج لتحسين جودة الحياة الاسرية

أ.م.د / غادة محمد حسني النوبي

أ.م.د / فاطمة عبد الرزاق عمر

التطبيق	المتوسط الحسابي	الدرجة العظمي	معدل الكسب لبلان	الدلالة
ممارسات اتخاذ قرارات تربية الأبناء (ككل)	القبلي	72	1.293	مقبولة تزيد عن الواحد الصحيح
	32.40			
ممارسات استخدام استراتيجية التسلط	القبلي	18	1.414	مقبولة تزيد عن الواحد الصحيح
	7.60			
ممارسات استخدام استراتيجية توسيع الأهداف	القبلي	18	1.461	مقبولة تزيد عن الواحد الصحيح
	8.44			
ممارسات استخدام استراتيجية تبادل المواقف	القبلي	18	1.379	مقبولة تزيد عن الواحد الصحيح
	8.52			
ممارسات استخدام استراتيجية التجنب	القبلي	18	1.373	مقبولة تزيد عن الواحد الصحيح
	9.64			
ممارسات اتخاذ القرارات التعليمية (ككل)	القبلي	72	1.406	مقبولة تزيد عن الواحد الصحيح
	34.20			
الوعي باتخاذ القرارات الاسرية في ضوء استخدام استراتيجيات إدارة الصراع (ككل)	القبلي	288	1.279	مقبولة تزيد عن الواحد الصحيح
	142.80			
جودة الحياة المرتبطة باتخاذ القرارات الاقتصادية والشرائية للأسرة	القبلي	21	1.488	مقبولة تزيد عن الواحد الصحيح
	9.72			
	البعدي			
	65.44			
	16.92			
	17.56			
	17.08			
	17.48			
	69.04			
	266.28			
	20.64			

برنامج إرشادي قائم على استراتيجيات إدارة الصراع لتنمية الوعي باتخاذ القرارات الاسرية لطالبات
الاقتصاد المنزلي المقبلات على الزواج لتحسين جودة الحياة الاسرية

أ.م.د / غادة محمد حسني النوبي

أ.م.د / فاطمة عبد الرزاق عمر

التطبيق	المتوسط الحسابي	الدرجة العظمي	معدل الكسب لبلاك	الدلالة
جودة الحياة المرتبطة باتخاذ القرارات الاجتماعية للأسرة	القبلي	21	1.548	مقبولة تزيد عن الواحد الصحيح
	البعدي			
جودة الحياة المرتبطة باتخاذ قرارات تربية الأبناء	القبلي	15	1.373	مقبولة تزيد عن الواحد الصحيح
	البعدي			
جودة الحياة المرتبطة باتخاذ القرارات التعليمية	القبلي	18	1.355	مقبولة تزيد عن الواحد الصحيح
	البعدي			
جودة الحياة الاسرية المرتبطة باتخاذ بعض القرارات الاسرية (ككل)	القبلي	75	1.452	مقبولة تزيد عن الواحد الصحيح
	البعدي			

توضح نتائج جدول (15) السابق أن:

- بلغت قيمة معدل الكسب لممارسات اتخاذ القرارات الاقتصادية والشرائية للأسرة (ككل) (1.171) وهي قيمة مقبولة لأنها أكبر من الواحد الصحيح وبالتالي يمكن القول أن برنامج إرشادي قائم على استراتيجيات إدارة الصراع يتصف بدرجة مقبولة من الفعالية لتنمية الوعي باتخاذ القرارات الاسرية لطالبات الاقتصاد المنزلي المقبلات على الزواج (هو يحقق نسبة كسب معدل (ثابت بلاك) أكبر من (1.02) - لصالح استراتيجية توسيع الأهداف.

- بلغت قيمة معدل الكسب لممارسات اتخاذ القرارات الاجتماعية للأسرة (ككل) (1.241) وهي قيمة مقبولة لأنها أكبر من الواحد الصحيح وبالتالي يمكن القول أن برنامج إرشادي قائم على استراتيجيات إدارة الصراع يتصف بدرجة مقبولة من الفعالية لتنمية

الوعي باتخاذ القرارات الاسرية لطالبات الاقتصاد المنزلي المقبلات على الزواج (هو يحقق نسبة كسب معدل (ثابت بلاك) أكبر من (1.02) - لصالح استراتيجية تبادل المواقف.

- بلغت قيمة معدل الكسب لممارسات اتخاذ قرارات تربية الأبناء (ككل) (1.293) وهي قيمة مقبولة لأنها أكبر من الواحد الصحيح وبالتالي يمكن القول أن برنامج إرشادي قائم على استراتيجيات إدارة الصراع يتصف بدرجة مقبولة من الفعالية لتنمية الوعي باتخاذ القرارات الاسرية لطالبات الاقتصاد المنزلي المقبلات على الزواج (هو يحقق نسبة كسب معدل (ثابت بلاك) أكبر من (1.02) - لصالح استراتيجية التجنب.

- بلغت قيمة معدل الكسب لممارسات اتخاذ القرارات التعليمية (ككل) (1.406) وهي قيمة مقبولة لأنها أكبر من الواحد الصحيح وبالتالي يمكن القول أن برنامج إرشادي قائم على استراتيجيات إدارة الصراع يتصف بدرجة مقبولة من الفعالية لتنمية الوعي باتخاذ القرارات الاسرية لطالبات الاقتصاد المنزلي المقبلات على الزواج (هو يحقق نسبة كسب معدل (ثابت بلاك) أكبر من (1.02) - لصالح استراتيجية توسيع الأهداف.

- بلغت قيمة معدل الكسب لمقياس الوعي باتخاذ القرارات الاسرية في ضوء استخدام استراتيجيات إدارة الصراع (ككل) (1.279) وهي قيمة مقبولة لأنها أكبر من الواحد الصحيح وبالتالي يمكن القول أن برنامج إرشادي قائم على استراتيجيات إدارة الصراع يتصف بدرجة مقبولة من الفعالية لتنمية الوعي باتخاذ القرارات الاسرية في ضوء استخدام استراتيجيات إدارة الصراع (ككل) لطالبات الاقتصاد المنزلي المقبلات على الزواج (هو يحقق نسبة كسب معدل (ثابت بلاك) أكبر من (1.02) - لصالح ممارسات اتخاذ القرارات التعليمية (ككل).

- بلغت قيمة معدل الكسب لمقياس جودة الحياة الاسرية المرتبطة باتخاذ بعض القرارات الاسرية (ككل) (1.452) وهي قيمة مقبولة لأنها أكبر من الواحد الصحيح وبالتالي يمكن القول أن برنامج إرشادي قائم على استراتيجيات إدارة الصراع يتصف بدرجة

برنامج إرشادي قائم على استراتيجيات إدارة الصراع لتنمية الوعي باتخاذ القرارات الاسرية لطالبات

الاقتصاد المنزلي المقبلات على الزواج لتحسين جودة الحياة الاسرية

أ.م.د / غادة محمد حسني النوبي

أ.م.د / فاطمة عبد الرزاق عمر

مقبولة من الفعالية لتنمية جودة الحياة الاسرية المرتبطة باتخاذ بعض القرارات الاسرية (ككل) لطالبات الاقتصاد المنزلي المقبلات على الزواج (هو يحقق نسبة كسب معدل (ثابت بلاك) أكبر من (1.02) - لصالح جودة الحياة المرتبطة باتخاذ القرارات الاجتماعية للأسرة (ككل).

وبناء على ما سبق يمكن قبول الفرض الرابع من فروض البحث والذي ينص على: انه توجد علاقة ذات دلالة احصائية بين استخدام البرنامج الارشادي القائم على استراتيجيات إدارة الصراع وبين مقياسين الوعي باتخاذ القرارات الاسرية لطالبات الاقتصاد المنزلي المقبلات على الزواج ، ومقياس جودة الحياة الاسرية في التطبيقين القبلي والبعدي وفقا لنسبة الكسب المعدل لبلاك.

من هنا نستطيع القول بان البرنامج الارشادي القائم على استراتيجيات إدارة الصراع لتنمية الوعي باتخاذ القرارات الاسرية لطالبات الاقتصاد المنزلي المقبلات على الزواج لتحسين جودة الحياة الاسرية، يحقق فاعليته.

توصيات البحث:

الاهتمام بدراسة طبيعة نوع الصراعات الموجودة داخل الاسرة لاختيار الاستراتيجيات المناسبة لإنهاء تلك الصراعات.

- 1- الحد من استخدام ممارسات الصراعات السلبية (التسلط، التجنب) لان الاعتماد عليها لا يحقق جودة الحياة الاسرية.
- 2- الاهتمام بمناهج الاقتصاد المنزلي وازافة دروس في مراحل مبكرة عن اتخاذ القرارات الاسرية لتنمية وعى مبكر لدى الشباب افراد الاسرة وتحقيق الجودة المطلوبة.

برنامج إرشادي قائم على استراتيجيات إدارة الصراع لتنمية الوعي باتخاذ القرارات الاسرية لطالبات

الاقتصاد المنزلي المقبلات على الزواج لتحسين جودة الحياة الاسرية

أ.م.د / غادة محمد حسني النوبي

أ.م.د / فاطمة عبد الرزاق عمر

3- المحافظة على مستوى مهارة اتخاذ القرارات الاسرية والعمل على تحسينها وتقويتها لمستوى مرتفع من خلال البرامج الارشادية المختلفة، وورش العمل لتدعيم قراراتهم الإيجابية.

مقترحات البحث:

في ضوء نتائج البحث الحالي يمكن استخلاص بعض الأفكار التي تصلح لبحوث مستقبلية:

- 1- دراسة مقارنة بين أثر استخدام استراتيجيات إدارة الصراع الإيجابية والسلبية بين الأزواج والزوجات.
- 2- دراسة أثر التنوع باستخدام استراتيجيات إدارة الصراع وبين جودة الحياة الاسرية.
- 3- دراسة لمستوى الوعي باتخاذ القرارات الاسرية لدى طالبات المراحل المختلفة.

المراجع:

أولا المراجع العربية:

برنامج إرشادي قائم على استراتيجيات إدارة الصراع لتنمية الوعي باتخاذ القرارات الاسرية لطايبات

الاقتصاد المنزلي المقبلات على الزواج لتحسين جودة الحياة الاسرية

أ.م.د / غادة محمد حسني النوبي

أ.م.د / فاطمة عبد الرزاق عمر

- أحمد الشريف (2012). الذكاء الانفعالي في علاقته باستراتيجيات إدارة الصراع لدى عينة من المتفوقين دراسيا من طلاب المرحلة الثانوية بالمنيا، رسالة ماجستير كلية التربية، جامعة المنيا.
- أحمد محمد، شيماء على (2019). استراتيجيات إدارة الصراع التنظيمي وعلاقتها بالذكاء الاجتماعي لدى مديري الهيئات بمديرية الشباب والرياضة بمحافظة سوهاج وأسيوط، *المجلة العلمية للتربية البدنية وعلوم الرياضة*، جامعة حلوان، (87).
- اسراء عبد الله غازي، شيرين جلال، شيماء عبد الرحمن، وفاء عبد الستار (2021). تمكين ربة الاسرة وعلاقته بالرضا عن الحياة الاسرية، *مجلة التصميم الدولية*، 11(24)، 426-421.
- الحسين رجب، ربيع نوفل، حنان عزيز (2013). أساليب التنشئة الاسرية وعلاقتها باتخاذ القرار لدى الأبناء المراهقين، *مجلة بحوث التربية النوعية*، جامعة المنصورة أكتوبر، (32).
- أنعام شعبي (2011). علاقة أساليب المعاملة الوالدية باتخاذ الأبناء لقراراتهم في المرحلة الثانوية، *مجلة بحوث التربية النوعية-مصر*، ع19، 142- 171.
- حامد زهران (2005). *الصحة النفسية والعلاج النفسي*، عالم الكتب، القاهرة الطبعة الرابعة.
- رشا عبد العاطي (2014). استراتيجيات إدارة الصراع وعلاقتها بجودة الحياة كما تدركها الزوجة، *المجلة المصرية للاقتصاد المنزلي*، جامعة حلوان، (30)، 7.
- سحر عبد المنعم (2015). أثر استراتيجيات إدارة الصراع على جودة الحياة الوظيفية: دراسة ميدانية. *مجلة البحوث المالية والتجارية*، ع3، 489- 516.
- سلوى محمد، شيماء أحمد (2018). الدعم الاسري وتمكين المرأة وعلاقته بأسلوب اتخاذ القرارات الاسرية لدى العاملات، *مجلة البحوث في مجالات التربية النوعية*، كلية التربية النوعية، جامعة المنيا، ع17، 231- 141.

برنامج إرشادي قائم على استراتيجيات إدارة الصراع لتنمية الوعي باتخاذ القرارات الاسرية لطابات

الاقتصاد المنزلي المقبليات على الزواج لتحسين جودة الحياة الاسرية

أ.م.د / غادة محمد حسني النوبي

أ.م.د / فاطمة عبد الرزاق عمر

- سماهر عبود (2021). الصلابة النفسية وعلاقتها باستراتيجيات إدارة الصراع لدى طلبة الإرشاد النفسي بكلية التربية بجامعة البعث، مجلة جامعة البعث للأبحاث العلمية، كلية التربية، جامعة البعث، (44) 5، 35-40.
- شيماء الرويني، الحسيني ربحان ، سلوى طه، عبد العظيم مصطفى (2015). إدارة الازمات الاسرية وعلاقتها بجودة الحياة، مجلة الاقتصاد المنزلي، جامعة حلوان، (25) 1، 29-53.
- عبد العليم الشريف ، عمر أحمد، أسامة محمد (2010). المداخل الإدارية الحديثة في التعليم ، دار المناهج، عمان، الأردن.
- عبد الله السلامة، عماد الطراونة (2012). مهارات اتخاذ القرار لدى طلبة مدارس الملك عبد الله الثاني للتميز ، مؤته للبحوث والدراسات ،مجلة العلوم الإنسانية والاجتماعية ، الأردن، 27 (5).
- عبد الله على (2017). النمو الأخلاقي وارتباك الهوية الثقافية وعلاقتها بجودة الحياة الاسرية لدى طلاب جامعة ام القرى بمكة المكرمة، أطروحة دكتوراه غير منشورة، كلية التربية، جامعة أم القرى، المملكة العربية السعودية.
- عبد الناصر عامر (2020). اسهام الصمود النفسي في جودة الحياة في ظل جائحة كورونا، المجلة التربوية، كلية التربية، جامعة قناة السويس، (76).
- عبد الناصر موسي (2018). مستوى القلق الأخلاقي لدى المقبلين على الزواج وعلاقته بقدرتهم على اتخاذ القرار في ضوء بعض المتغيرات، مجلة العلوم التربوية، كلية العلوم التربوية، جامعة مؤته، أكتوبر، 4(4).
- عبير محب، حنان حنا (2019). استراتيجيات المواجهة الاقلامية لدى الزوجين وعلاقتها بجودة الحياة الاسرية، مجلة بحوث العلوم والفنون النوعية ، كلية التربية النوعية ،جامعة الإسكندرية(11)2 ، 361-450.

- كوثر نوادي(2020). إدارة الصراع التنظيمي وعلاقته بالتمكين الوظيفي لدي موظفي الإدارة الجامعية ، رسالة ماجستير غير منشورة جامعة محمد بوضياف، المسيلة، الجزائر.
- ماجدة جمام (2020). تأثير عمل المرأة على اتخاذ القرارات الاسرية، رسالة ماجستير. كلية العلوم الإنسانية والاجتماعية، جامعة ماى قالمه ، الجزائر، 143-147.
- محمد اليامي(2021). تقنين مقياس جودة الحياة المختصر لمنظمة الصحة العالمية على عينة من طلبة جامعة نجران بالمملكة العربية السعودية، مجلة الجامعة الإسلامية للدراسات التربوية والنفسية 29(2).
- مليكة العربي، محمد داودي (2017). العوامل المؤثرة في جودة الحياة الاسرية لدى المراهق، مجلة دراسات، جامعة عمار تليجي بالاغواط، الجزائر، ع57.
- منار عبد الرحمن وأحلام عبد العظيم (2011). جودة حياة الاسرة وتأثيرها على قدرة الام لاكتشاف وتنمية الذكاءات المتعددة لدى الأطفال في سن ما قبل المدرسة، مجلة بحوث التربية النوعية، جامعة المنصورة، (24).
- محمد العشري (2020). أثر استراتيجيات إدارة الصراع التنظيمي على الارتباط بالعمل (دراسة تطبيقية على العاملين بالمستشفيات والمراكز الطبية بجامعة المنصورة)، المجلة العلمية للدراسات التجارية والبيئية، (11)، (3)، 547- 589.
- محبب رزيقة (2011). الصراع النفسي الاجتماعي للمراهق المتمرس وعلاقته بظهور القلق (حالة- سمة) دراسة ميدانية بولاية بتزي وزو، كلية الآداب والعلوم الإنسانية، جامعة مولود معمري، تيزي وزو، الجزائر.
- موسى شهاب (2010). القدرة على اتخاذ القرار وعلاقتها بمركز الضبط، دار الضيافة للنشر والتوزيع، عمان: الأردن.
- نجوى إبراهيم (2019). درجة ممارسة مديري المدارس الإعدادية في منطقة المثلث الشمالي لأساليب إدارة الصراع التنظيمي وعلاقته بالأداء المدرسي من وجهة نظر

المعلمين، مجلة الجامعة الإسلامية للدراسات التربوية والنفسية، 27(5)، 603-
631

- هبيري منال، بشلاغم يحي(2018). جودة الحياة الاسرية لدى الطالب الجامعي في

ضوء بعض المتغيرات، المجلة الدولية التربوية المتخصصة، جامعة أبي بكر بلقايد

تلمسان، الجزائر، (11) 7

-نعمة رقبان ، هناء احمد ،رياب مشعل (2012). جودة اتخاذ القرارات بجودة حياة

طالبات الجامعة "دراسة مقارنة" . المؤتمر الدولي الأول -العربي الخامس عشر

للاقتصاد المنزلي، كلية الاقتصاد المنزلي، جامعة المنوفية، 27-28 مارس.

-وفاء زرداقة(2020). تأثير عمل المرأة على جودة الحياة الاسرية، رسالة ماجستير،

كلية العلوم الإنسانية والاجتماعية، جامعة قالمة، الجزائر.

-وفاء سيد(2021).جودة الحياة الاسرية وتأثيرها على الأبناء، المجلة العلمية لكلية

التربية للطفولة المبكرة،(8) 3، 1-17.

ثانيا المراجع الأجنبية:

- Afzalur Rahim,M.(2020). Toward A Theory Of Managanizational Conflict, **International Journal Of Conflict Management**,(113), 235-206.

-
- Balcells,A,&others(2011). **Family quality of life: adaptation to Spanish population of several family support questionnaires** , Social Indicators Research,80,393-410.
 - Dildar,Sitwat,and Yasin(2013).Intimate Enemies:Marilat Conflicts and Conflict Resolution Styles in Dissatisfied Married Couples, **Middle-East Journal of Scientific Research**,15(10),1433-1439.
 - Francis,W.(2010). **Human Security and Conflict Management Post- Conflict Reconstruction** in Sierra Leone 2002 to 2009. Doctor of Philosophy, Faculty of The Graduate School, Howard University.
 - Fred C.Lunenburg (2010). The Decision Making Process ,National Forum Of Educational Administration And Supervision **Journal, Sam Houston State University**, 27 (4).
 - Gullberg,Hollman.Chritian(2010).**Reference Value for the quality of life in the general Swedish Population 18:80 years of age**, quality of life,v.19,751-760.
 - Ophelia Soliku (2018). **Making sense of Protected area conflicts and management approaches: A review of causes**,

برنامج إرشادي قائم على استراتيجيات إدارة الصراع لتنمية الوعي باتخاذ القرارات الأسرية لطالبات
الاقتصاد المنزلي المقبلات على الزواج لتحسين جودة الحياة الأسرية
أ.م.د/ فاطمة عبد الرزاق عمر / أ.م.د / غادة محمد حسني النوبي

contexts and conflict management strategies, *Biological Conservation*, (222), 136-145.

- Samuael,P.S,Rillotta,F.&Brown, I(2012).The Development Of Family Quality Of Life Concepts and Measures. **Journal of Intellectual Disability Research**,56(1),1-16.