

استحداث صياغات تشكيليه مستوحاه من الخضر والفاكهة في الأزياء الاحتفالية للأطفال

د/ تغريد عمر أحمد عامر

مدرس بكلية الفنون الجميلة _ جامعة المنيا

الملخص:

توظيف الازياء الاحتفالية في تنمية اتجاه إيجابي في التعلم لدي الأطفال ، له دور هام في استثارة خيال الطفل وتنمية مواهبه وقدراته الابداعية ، حيث تساهم في تجسيد المعلومة بأسلوب مشوق ، وتمثل أشكال ثمار الفواكه والخضر مصدرا خصبا من مصادر إلهام المصمم ، ومشكله البحث تتمثل في امكانيه الاستفادة من خط تصميم الخضر و الفاكهة كمصدر إلهام لتصميم وتنفيذ أزياء احتفالية للأطفال لها دور جمالي ووظيفي معا ، لذلك فإن هدف البحث دراسة وتحليل بعض أشكال الفواكه والخضر المختلفة لإيجاد رؤية فنية جديدة آمنة وملائمة للحركة وذلك بإعادة صياغة مفرداتها وتوظيفها في تصميمات حديثة للأزياء الاحتفالية للأطفال لإثراء مجال تصميم الأزياء والاحتفالات بالمزيد من منابع الرؤى الفنية ، ويفترض الباحث إقامة أحد المؤسسات التربوية في أحد أعياد الطفولة بمصر مهرجان يهدف إلي توعيه الأطفال بفوائد الخضر و الفاكهة و قيمتها الغذائية ، وحدود الدراسة قد تم ابتكار عشرة تصميمات مختلفة من أشكال ثمار الفواكه والخضر المختارة للفئة المستهدفة (الأطفال عن عمر ١٠-١٤ عاما ما بين البنين والبنات) في مصر، و قد اتبع البحث المنهج الوصفي في وصف خطوات تصميم وتنفيذ الموديلات، والمنهج (التجريبي) التطبيقي من خلال إجراء تجربته طلابية علي طلاب الفرقة الثالثة و الرابعة للعام ٢٠٢٠-٢٠٢١ بكلية التربية شعبه الطفولة ،إجراءات الدراسة رسم وتلوين التصميمات المبتكرة بالألوان الجواش ، ثم اختيار الخامات المناسبة لشكل ولون التصميم من أقمشة وجلود وإسفنج وأسلاك لتدعيم

الأجزاء المجسمة، ثم مرحلة التنفيذ وتفصيل وتطوير الأزياء ،وقد انتهى البحث إلي ابتكار خطوط عشرة تصميمات لأزياء احتفالية وتنفيذ خمسة منهم، مستوحاة من انواع من الفواكه والخضر لتحقيق غايات جمالية ونفعيه.

الكلمات المفتاحية: (الابتكار _ تصميم الأزياء _ الحداثة _ الأزياء الاحتفالية - الاستلهام)

المقدمة:

يستمد المصمم أفكار تصميماته من مصادر كثيرة يعتبرها منابع الإلهام، وهذه المنابع محيطة به ، فكل ما ينتجة من أعمال نتيجة حصيلة (الخبرات الذهنية) للبيئة المحيطة به وخبراته وثقافته وقدراته التخيلية ومهاراته الفنية، وعندما فكر الفنان قديما في أن يسجل أحداثه كانت الطبيعة ومن حوله مصدر الإلهام بالنسبة له، بما فيها من ظواهر طبيعية وكائنات حية، فهذه تفكيره إلى أن ينقل بعضا مما في الطبيعة والبيئة المحيطة به ليعبر بالصورة عن المعاني التي يريد التعبير عنها، فالأبداع الالهي في عناصر الخضر و الفاكهة قد فتح مجالا واسعا امام المصممين والدارسين في مجال الملابس وأثرى عالمهم وزودهم بالإلهام الخيالي . وترجع أهمية الأزياء الإحتفالية في أنها تحقق رغبات الأطفال من ترفيه والتعليم عن طريق اللعب وتخيل وتمثيل للأدوار وتالف بين الأقران فيشعروا بأنهم مميزين و تنمى لديهم اتجاه إيجابي في التعلم.

"وفنان العصر الفرعوني استمد تصميماته من الطبيعه والتي تعتبر مصدر للإلهام الفنى ومعيار للتقدير الجمالى ، ففي الطبيعة طاقة لا تتجسد ماديا فقط بل جماليا أيضا و كان متأثرا بمن حوله ولم يجد لأعماله الفنية منبعا سوى ما رآه في الطبيعة من حيوانات ونباتات وطيور وانسان"¹ .

وتمثل أشكال ثمار الفواكه والخضر مصدرا خصبا من مصادر إلهام المصمم، فمن خلال معرفة سمات تلك الثمار وتحليل مفردات بنائها ، يتكون لدي المصمم المخزون الفكري الذي يمكنه من ترجمتها وإعادة صياغتها وتوظيفها بشكل فني بأكثر من رؤية

فنية في مقترحاته التصميمية، ويتوقف ذلك على قدرة وخبرة ومهارة المصمم ومدى اندماجه وتعايشه وانصهاره داخل بيئة مفردات بناء العمل الفني محل الإستلهاام.

مشكله البحث : تتمثل في امكانيه الاستفادة من خط تصميم الخضر و الفاكهة كمصدر إلهام لتصميم وتنفيذ أزياء احتفاليه للأطفال لها دور جمالي ووظيفي معا.

أهداف البحث: تهدف الدراسة إلي إيجاد علاقات تشكيلية مبتكرة بين عناصر الخضر والفاكهة و الأزياء الأحتفالية للأطفال بحيث تحقق متطلبات الخيال ودراسة أشكال الفواكة والخضر المختلفة ومكوناتها للتعرف على خصائصها الفنية والجمالية وتطوع تلك العناصر في تصميم الملابس الأحتفاليه للأطفال، لإيجاد رؤية فنية جديدة لصياغة مفرداتها توظيفها في تصميمات حديثة للأزياء التكرية للأطفال وذلك لإثراء الكرنفالات وأعياد الطفوله بتلك التصميمات، والتي تساهم في زيادة القدرة التنافسية لتصميمات الأزياء، إثراء مجال تصميم الأزياء بالمزيد منابع الرؤى الفنية من خلال التعمق في دراسة أشكال الثمار والفاكهه الطبيعية وإعادة صياغتها وتوظيفها برؤية فنية مبتكره في التصميمات المقترحة وتنفيذ عينه منها. تم إختيار خطوط تصميم ١٠ قطع ملابسية وتنفيذ خمسة منها .

أهمية البحث: تنمية التفكير الإبداعي في مجال تصميم أزياء الملابس الإحتفالية للأطفال لمسايرة الإحتياجات التعليمية اللازمة للطلاب، وإستتارة تفكير الطلاب من خلال إستخدام الحل الإبداعي لمشكلات التصميم وتطوير قدراتهم الإبداعية في تصميم ملابس الأطفال الأحتفالية، ومحاولة ملاحقة التطورات التكنولوجية السريعة في مجال تصميم الأزياء الإحتفالية التكرية للأطفال ، ومايتطلبه ذلك من تعديلات سلوكية ومهارية وتنمية قدرات، الإستفادة من القيم التشكيلية والتصميمية المستوحاة من أشكال الخضر و الفاكهة لإثراء اتجاه التعبير في الأزياء الأحتفاليه للأطفال و التعرف علي دور الفواكه و الخضر الطبيعية و اثارها في تصميم ازياء مستوحاه من تطويع جماليات

اشكال الخضر و الفاكهه في تصميم ازياء مبتكرة تنكريه للأطفال ،الربط بين الفنون من خلال المزج بين التشكيل بالخامات المختلفة والقص والتركيب والرسم على القماش والتطريز اليدوى كتقنيات لإضفاء قيمة جمالية للأزياء الإحتفالية .

فرضية البحث: إن استلهام جماليات التصميم في الخضر والفاكهة كمصدر للإبداع في الأزياء الإحتفالية للأطفال، يشكل إضافة تساعد علي الخروج بأعمال فنية ابداعية ذات طابع وقيمة نفعية وجمالية، تحقق نوعا من التميز في تنمية اتجاه إيجابي في التعلم لدي الأطفال .

تساؤلات الدراسة:١- ما مدى تأثر الفكر التصميمي لمصممي الملابس الإحتفاليه للأطفال بثمار الفواكة والخضار ؟

٢ - ما امكانية توظيف نماذج مختلفة من ثمار الفواكة والخضار لتصميم ملابس إحتفالية للأطفال ؟

٣- ما مدى مناسبة (خطوط- أشكال- ألوان) ثمار الفواكة والخضار للاستلهام منها لتصميم ملابس إحتفالية للأطفال ؟

٤- ما مدى إحتياج الأطفال لتصميمات الإحتفالية فى أعياد الطفوله ؟

٥- ما مدى إمكانية الاستفادة بالخامات والتطريز والأقمشة المختلفة في ابراز النواحي الجمالية للتصميمات المبتكرة ؟

أدوات وحدود الدراسة:١- تم ابتكار عشرة تصميمات مختلفة مقتبسة من أشكال ثمار الفواكة والخضار المختارة للفئة المستهدفة (الأطفال عن عمر ١٠-١٤ عاما ما بين البنين والبنات) في مصر .

٢- اقتصرت الدراسة على استخدام عشرة انواع من الفواكة والخضار وهى(الاناناس- التين- الليمون- البرتقال- الفراولة-اليقطين) ،(الفلفل - البصل - الخس) وسوف يتم عرض وتطهير تلك الأعمال خلال البحث .

منهج البحث : يعتمد البحث على :

- ١- اتبع البحث المنهج الوصفي في وصف خطوات تصميم وتنفيذ الموديلات.
 - ٢- المنهج (التجريبي) التطبيقي من خلال إجراء تجريره طلابية علي طلاب الفرقة الثالثة و الرابعة للعام ٢٠٢٠-٢٠٢١ بكلية التربية شعبة الطفولة فى تنفيذ مجموعة من الموديلات المختلفة مقتبسة من ثمار الفواكة والخضر
- اجراءات الدراسة - :** تم دراسة مجموعة من ثمار الفواكة والخضر الطبيعية والتي يمكن الإستفادة من شكلها المميز وتفاصيلها واستخدامها كمصدر للاقتباس .
- بعد ذلك تم الأستفادة من المانيكان لرسم الموديل ومحاولة عمل أوت لين لتصميم الموديلات المقترحة وتلوينها باستخدام الالوان الجواش ثم شراء الخامات المناسبة لشكل ولون التصميم من أقمشة وأسفنج وسلك لتدعيم الأجزاء المجسمه.
- تم تنفيذ تفصيل وتطريز الزى . بلغت عينة البحث ١٠٠ طالبه في قسم الطفوله الفرقة الثالثة و الرابعة وقامت مجموعة من الطالبات بتصميم الأزياء والتي مستوحاه من اشكال الخضر او الفاكهه ومجموعة أخرى كان دورها هو التنفيذ للزى الاحتفالي .

الدراسات السابقة للبحث: جميع الدراسات السابقة فتحت امام الباحثة مجالاً واسعاً في عملية الأبتكار ، و ما يجب أن يتصف به مصممي الأزياء الأحتفالية ، وقد تناول البحث مجموعة من المجالات المختلفة لذلك تم تقسيمها إلى:

أولاً الدراسات السابقة الخاصة بمحور تصميم ملابس للأطفال: دراسة (عبد الهادي ، مني - بهيج ، عواطف - ٢٠١٨) الوحدات التعليمية كمصدر لإستلهم مجموعة من ملابس الأنشطة الترويحية للمسرح المدرسي لمرحلة رياض الأطفال وهدفت هذه الدراسة إلى تقديم تصميمات مقترحة وقياس مدى ملاءمتها للأنشطة الترويحية للمسرح المدرسي، تنفيذ بعض تصميمات ملابس الأنشطة الترويحية للوحدة التعليمية، وتقديم منتج تسويقي يلبي إحتياجات تربوية وترويحية لمرحلة رياض الأطفال ويمكن إنتاجها بالورش والصناعات الصغيرة، وإثراء ملابس المسرح المدرسي بجماليات ملابس الأنشطة الترويحية المستوحاه من الوحدات التعليمية والتي تحقق رغبات أطفال الروضة، وتتفق

هذه الدراسة مع البحث الحالي في انها قدمت تصميّات لملاّيس الأطفال، ويختلف البحث الحالي عنها في إنها استوتحت التصميّات من الوحدات التعليمية بينما يحدّد البحث الخضر والفاكهة كمصدر للاقتباس.

ثانيا الدراسات السابقة الخاصة بمحور الإبتكار وإستلهام أزياء الأطفال الأحتفالية :
دراسة(عبد العزيز، هدي - حمد ، أسماء- ٢٠٢١) استحدثت تصميّات معاصرة لأزياء الأطفال للحفلات المدرسية مقتبسة من مهرجان الجنادرية وهدفت هذه الدراسة إلى: تحديد متطلبات الملابس الجمالية والوظيفية للملاّيس في مرحلة الطفولة الوسطى من (٦-٨) طبقاً لإحتياجات الطفل ودراسة التراث الشعبي السعودي من خلال مهرجان الجنادرية ،وابتكار تصميّات مقترحة معاصرة لأزياء الأطفال للحفلات المدرسية مقتبسة من مهرجان الجنادرية ،وتحديد درجة قبول المتخصصين وقبول المستهلكات من (الأمهات) في التصميّات المقترحة، وتنفيذ التصميّات المقترحة التي حصلت علي أعلى نسبة قبول من قبل عينات البحث، تتفق هذه الدراسة مع البحث الحالي في إنها أستوتحت تصميّات مبتكرة لأزياء الأطفال الإحتفالية ويختلف البحث الحالي عن هذه الدراسة في إنها استوتحت الأزياء من مهرجان الجنادرية بينما يحدّد البحث الحالي الخضر والفاكهة كمصدر للاقتباس.

ثالثا: الدراسات السابقة الخاصة بمحور الأزياء التنكّرية: دراسة(عبد العزيز، هدي - ٢٠١٦) الزخارف الحيوانية في العصر الفرعوني ومدلولها الرمزي كمصدر لتصميم الأزياء التنكّرية وهدفت هذه الدراسة إلى:دراسة الزخارف الحيوانية لفناني العصر الفرعوني وتوظيف مفردات بناء مختارات الزخارف الحيوانية لفناني العصر الفرعوني في تصميم الأزياء التنكّرية للأطفال وإيجاد أكثر من رؤية فنية لصياغة مفردات الزخارف الحيوانية لفناني العصر الفرعوني في أكثر من مقترح تصميمي، التعرف علي آراء المتخصصين في التصميّات المقتبسة من مفردات الزخارف الحيوانية لفناني العصر الفرعوني ،وتنفيذ بعض التصميّات المقترحة للتأكيد علي صلاحيتها للتطبيق

والتنفيذ، تتفق هذه الدراسة مع البحث الحالي في إنها تصميمات للأزياء التكرية للأطفال ويختلف البحث الحالي عن هذه الدراسة في إنها استوحيت من الزخارف الحيوانية في العصر الفرعوني بينما يحدد البحث الحالي الخضر والفاكهة كمصدر للاقتباس.

رابعاً: الدراسات السابقة الخاصة بمحور الابتكار والإستلهام من الطبيعة:
دراسة(الصاوي ، نانسي عبد المعبود ٢٠١٥) ابتكار تصميمات لملابس السهرة للسيدات مستوحاه من الزهور الطبيعية وهدفت هذه الدراسة إلى دراسة تأثير عناصر التصميم للزهور المختلفة في الاقتباس منها لإنتاج تصميمات لملابس سهرة للسيدات الاستفادة من جماليات الطبيعة وخصوصا الزهور المختلفة في تقديم تصميمات مبتكرة لملابس السهرة للسيدات، تدعيم مجال تصميم الأزياء باستخدام تقنيات الحاسب الالى عن طريق برامج الرسم المتخصصة، واثراء تصميمات ملابس السهرة للسيدات بجماليات الزهور الطبيعية. وتتفق هذه الدراسة مع البحث الحالي في أنها استوحيت تصميمات من الطبيعة .ويختلف البحث عنها في انها قدمت تصميمات لملابس السهرة للسيدات ومستوحاه من الزهور بينما قدم البحث الحالي تصميمات للملابس الأحتفالية للأطفال مستوحاه من الخضر والفاكهة .

خامساً: الدراسات السابقة الخاصة بمحور ملابس الأطفال الإستعراضيه :
دراسة(مدين، فاطمه السعيد - ناصف، شيماء محمد عامر ٢٠١٨) استخدام الطباعة في إبراز جماليات الفن الأوريجامي لتصميم وتنفيذ ملابس الأطفال الإستعراضيه باستخدام التشكيل علي المانيكان ،يهدف البحث إلي الإفادة من فن الأوريجامي وطرق الطباعة المختلفة في مجال الأزياء عامة والتصميم والتشكيل علي المانيكان خاصة كمصدر خصب للتصميم وذلك من خلال:استخدام الطباعة في إثراء الفن الأوريجامي مما يعطي أشكالا أكثر جمالا وواقعية، مكانية استخدام فن الأوريجامي بالتأثيرات الطباعية في عمل تصميمات ذات قيمة فنية وجمالية عالية وبنوعية في نفس الوقت وذلك بأسلوب التشكيل علي المانيكان،استحداث صياغات تشكيلية جديدة في مجال الملابس الإستعراضية للأطفال للإرتقاء بالذوق العام، تتفق هذه الدراسة مع البحث

الحالي في انها قدمت تصميمات حديثة لملابس الأطفال .ويختلف البحث الحالي عن هذه الدراسة في إنها استوحيت من جماليات الفن الأوريجامي بينما يحدد البحث الحالي الخضر والفاكهة كمصدر للاقتباس.

مصطلحات البحث (Terminology of the study) :

" تصميم الأزياء **Fashion design** : هو اللغة الفنية التي تشكلها عناصر في تكوين موحد ،الخط ،والشكل واللون والنسيج ،وتعتبر هذه المتغيرات أساسا لتعبيرها، وتتأثر بالأسس لتعطى السيطرة والتكامل، والتوازن ،والإيقاع ،والنسبة، لكي يحصل الفرد في النهاية على زي يشعره بالتناسق ويربطه بالمجتمع الذي يعيش فيه " ^٢.

إن تصميم ملابس الأطفال عادة يشمل ثلاثة جوانب تترتب على حسب أهميتها كالتالي: تصميم وظيفي، تصميم بنائي، تصميم زخرفي، وعلى الرغم من أن التصميم الزخرفي قد يخدم أغراض مرئية في الغالب إلا انه من الهام ألا يؤثر على الملائمة الحركية والأداء وهو يكمل كل من التصميم الوظيفي والبنائي

١- التصميم الوظيفي **Functional Design** :

" التصميم الوظيفي يرتبط بالدرجة الأولى بوظيفة التصميم ، والهدف الذي صمم من أجله ، اي الناحية الوظيفية للزي فعند وضع الفكرة يضع المصمم نصب عينيه وظيفة الشيء المراد تصميمه، فتصميم زي للمساء يختلف عن تصميم زي لحضور حفلة تنكرية ، ويختلف أيضا عن تصميم بدلة لرجل الفضاء، ولذلك عند تصميم زي تعد الرسوم التخطيطية إلي ان يرضي عنها مصمم الأزياء ، ثم يلي ذلك التشكيل علي المانيكان وأخذ العلامات ، وقصها ثم حياكتها وإنهائها" ^٣.

التصميم البنائي (The structural Design) :

ويتضمن الخطوط البنائية التي تظهر شكل الجسم المراد ابتكار زي يناسبه، فتظهر أهميته في اختيار وترتيب الخطوط، والأشكال والألوان والنسجيات بقدر مناسب وتوظيفها لخدمة الجسم البشري فهي تختلف باختلاف شكل الزي ، وهي تتصل إتصالا وثيقا بتكوين جسم مرتديها فيتحدد بذلك شكل الجسم وشكل الملابس .

التصميم الزخرفي (Decorative Design) :

ويعتبر تطويرا للتصميم البنائي بغرض إضافة صفة جمالية له والتي تكون في شكل كلفة أو زخرفة مضافة وهي تتصل اتصالا وثيقا بالخطوط البنائية للزى ، ويعتبر التصميم البنائي أكثر أهمية من التصميم الزخرفي حيث أنه ضروري لبناء الشكل وتكوينه بينما الزخرفة ما هي إلا مظهر جمالي للتصميم وإضافة له ⁴ .

الأقتباس هو عملية تفاعلية بين المصمم وأحد مصادر التصميم ينتج عنها تصميمات ذات صياغات مبتكرة تحمل طياتها روح المصدر .

وللاقتباس أساليب متعددة ، فمنها

النقل الكلي Total imitation : " محاكاة المصدر و توظيفه في التصميم الأساسي

أو الزخرفي ، وبالتالي فالمقصود هو نقل كل المصدر بجميع أجزائه و تفاصيله .

النقل الجزئي Partial imitation : يتم فيه تأمل و تحليل و تجزئة المصدر إلي

مجموعة من العناصر يتم من خلالها اختيار العنصر أو أكثر القادر علي إثارة

أحاسيس و خيال المصمم وبالتالي إعادة صياغته بأكثر من رؤية فنية.

التحوير Modulation : إجراء تحوير وإعادة صياغة دون أن تتغير معالم المصدر

بشكل كبير حيث تبقى روح عناصره واضحة من خطوط إلي مساحات إلي مجموعات

لونية ، وهذه الطريقة تتطلب حس وخيال فني عالي من المصمم لينتج عملا فنيا أصيلا

مشعبا برؤيته الذاتية التي تعكس جملة ما أثير بداخله " .⁵ وقد اتبع البحث الأساليب

الثلاثة في الاقتباس من الخضر والفاكهة ، إلا أنها في حالة النقل الكلي كان الهدف

نقل المصدر . الفاكهة أو الخضر بكليته دون حذف جزء منه لذلك جاء النقل الكلي

دائما يصطحبه التحوير ، والمقصود نقل الفاكهة بكاملها كزي على الطفلة الموديل إلا

أن تفاصيل الزى الإحتفالي اختلفت عن تفاصيل الفاكهة مصدر الاقتباس.

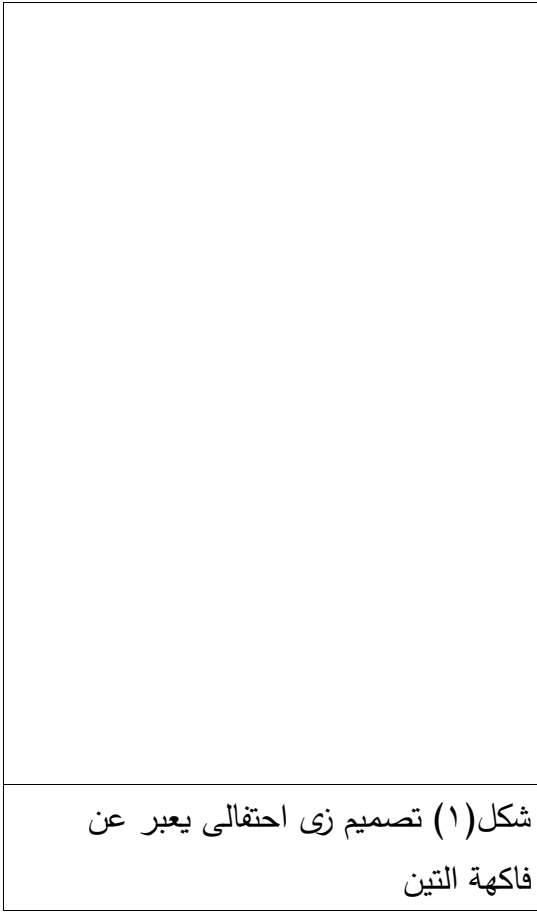
الخطوات الإجرائية للتجربة العملية :أولا : التصميم: إختيار عنصر الفاكهة أو الخضر

وتجميع معلومات وصور لها لإستلها ملامح الزى من تفاصيلها، ثم الإستعانة بشكل

خارجي(أوت لين) لمانيكان وهو رسم تخطيطي لجسم بشري بنسب أكثر مبالغة عن

نسب جسم الانسان العادى وذلك للإستفادة من تشريح الجسد الخاص به فى توضيح

الأفكار التصميمية عن طريق رسم الاسكتشات عليه و التصميم عليه بالقلم الرصاص، خطوة إعداد التصميم تتطلب عمل اسكتشات لخطوط التصميمات تم محاولة توضيح الرؤية الابتكاريه واستلهاهم شكل الفاكهة والخط الخارجي لها في التصميم و الإستفادة من تفاصيل الخضر أو الفاكهة الدقيقة من الداخل أو الخارج في التصميم ، ثم تلوينه بألوان الجواش ، تعد خطوة تلوين التصميم بالالوان الجواش من أهم خطوات التطبيق العملي لأنها تعمل على إبراز التصميمات المبتكرة وتجسيماها وتحديد الخطوط الاساسية والمكملات وإظهار اللون والملامس



شكل (١) تصميم زى احتفالى يعبر عن فاكهة التين



والخامات باستخدام الظل والنور .
الزى الأول: تصميم التين :تفسير
البناء التشكيلي :

يقوم التصميم علي محاكاة التفاصيل الدقيقة لفاكهة التين ، من الداخل والخارج ، وتم توزيع تشكيلات مختلفه من المساحات اللونية التي تعبر عن أوراق التين بشكل عشوائى

علي أحد الأكمام و كذلك على الحذاء للربط بين أجزاء التصميم ككل ، وذلك ساعد علي إعطاء الأتزان المطلوب للتصميم ،حيث تم استخدام الوان زاهية لجذب إنتباه الطفل ، وتم تحديد الوسط بحزام مكون من قطع من التين مرصوصه بجوار بعضها . " يجب أن يكون لكل عمل فنى محور أو شكل غالب أو فكرة سائدة يخضع لها باقى العمل الفنى وتخدمها عناصره ،وقد يكون هذا المحور ناشئاً عن إستخدام الألوان أو القماش بطريقة معينه تجعل المشاهد يشعر بسيادة بعض عناصر التصميم " ٦

وتتركز السيادة في هذا العمل الفنى أسفل منطقة الوسط ، حيث إتخذت الجونلة شكل فاكهة التين من الخارج والداخل ،بحيث يحاكي نصفها الأيمن شكل ولون البذور والتفاصيل الدقيقة من الداخل، ويحاكي نصفها الأيسر خط الشكل الخارجى للتين ولونه من الخارج ، فتم تركيز البصر علي الفكر التصميمي في إيقاع منتظم ، بحيث ينتقل النظر من جزء إلي آخر في تتابع لإدراك القيم اللونية والخطية الكامنة والمعبرة.



شكل (٢) تصميم زى احتفالى يعبر عن خضر الفلفل

الزى الثانى: تصميم الفلفل:

تفسير البناء التشكيلى :

يقوم هذا التصميم علي محاكاة التفاصيل الدقيقة لخضر الفلفل من الداخل والخارج ،حيث أعتد التصميم على الخطوط المنحنية ، وقد تم إستلهاهم تقوس الخطوط من الشكل الخارجى للفلفل كحل جمالي للتصميم .

ومن أهم مراحل تصميم الازياء الأحتفالية للاطفال محاولة إظهار البعد الثالث بإستخدام الخامات مجسمة كما تبدو في الطبيعة

لجذب إنتباه و نظر الطفل.

والتصميم يمكن تقسيمة لتوزيعات كتلية متعددة ، يتحقق فيها التناسب و التوافق ، حيث جاء التشكيل علي سطح شرائح الفلفل بشكل بارز و غائر .وتتركز السيادة في هذا العمل الفني أعلي منطقة الوسط ، حيث تتكرر شرائح الفلفل خلف الموديل بشكل منتظم ، و هذا التشكيل أضاف لمسات جمالية تجعل من هذه المنطقه بؤرة رؤية في التصميم مع الاحتفاظ بجماليتها الطبيعية. وفي هذا التصميم توازن متناسب متمائل بين شرائح الفلفل الثلاثة في كلتا الجهتين ، فيمثلا وحدتان متساويتان في القيمة والطول والحجم ،وفي اتجاه مضاد بالنسبة إلى المركز،حيث يعطى التوازن القيمة في التصميم ويجعل العين تشعر بالإتزان الفني في التفاصيل الدقيقة له.

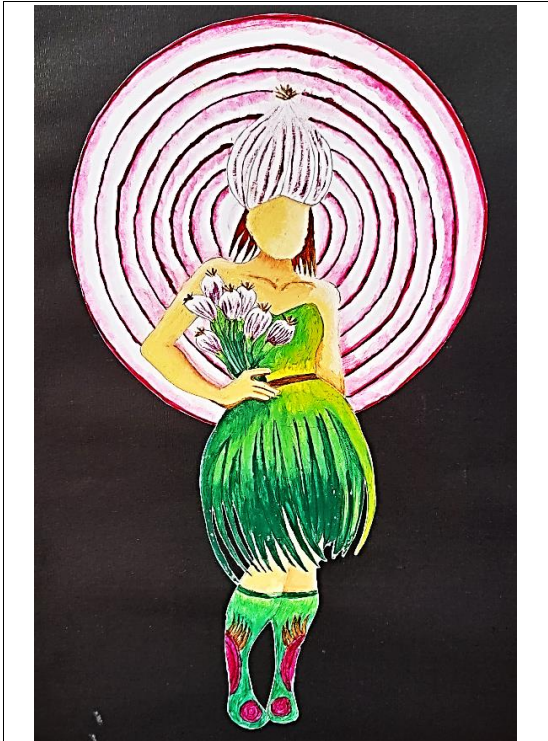
الزى الثالث: تصميم البصل :

تفسير البناء التشكيلي :

يقوم هذا التصميم علي محاكاة التفاصيل الدقيقة لخضر البصل من الداخل والخارج ، لم يتقيد التصميم بحدود جسد الموديل وبإنحناءاته الطبيعية فتم الخروج عنها بأشكال هندسية مجسمة تحاكي الشكل الخارجي لتصميم شريحة بصل ضخمة خلف الموديل ، وتصل إلي أعلى الرأس التي ترتدي عليها غطاء الرأس ، والذي يعطى شكل بصل بالمقلوب لكي تكون نهاية التصميم،

التفكير الإبتكارى :

" هو قدرة الفرد على تجنب الطرق



شكل (٣) تصميم زى احتفالى يعبر عن

البصل

التقليدية والروتين العادى فى التفكير مع إنتاج أصيل جديد، غير شائع يمكن تنفيذة وتحقيقة ، ويعتبر أيضا قدرة الفرد على إنتاج يتميز بأكبر قدر من الطلاقة الفكرية ،والمرونة التلقائية ،والأصالة "٧ و للطفل دور كبير فى النتاج الفني لكونه هو الذي يضفي علي العمل الفني تأويلة و فهمه الخاص الذي يتكون وفق توقعاتة البسيطة التلقائية .

وترتيب الخطوط بطريقة غير مألوفة له القدرة على أن يقود العين ويجذبها إلى محور الإرتكاز الذى يدور حولة التصميم ، لتظهر مجموعة فروع البصل وكأنها حزمة من الزهور تمسك بها الموديل بشكل جمالى



الزى الرابع: تصميم زى الخس:

تفسير البناء التشكىلى :

يقوم هذا التصميم علي محاكاة التفاصيل الدقيقة للخس كحل ملابسى للورقيات، إستخدمت الخطوط اللينة والمنحنية المتداخلة والكثيفه والمساحات اللونية الكبيرة مما جعل العمل يتميز بالإيقاع الحركي، ولم يتم التقيد بحدود جسد الموديل وتم الخروج عنها بأشكال مبتكرة تشبه الأجنحه .

شكل (٣) تصميم زى احتفالى يعبر عن

البصل

" يستوحى المصممون جمال إلتواء

الأوراق والزهور والبراعم ، فتبتكر

الخطوط للأنتواءات والطيات على الصدر وأسفل الوسط، فالخطوط في الطبيعة نادرا ما تكون ساكنه، فخطوط الدرابية والمنحنيات التي بالأزياء غالبا ما تكون مستوحاه من الحركات غير الساكنة الموجودة في الطبيعه".^٨

فلم يكتفي المصمم بمساحة الزي لإبراز شكل الورقيات بل امتد إلي الخارج حيث استخدم وحدات بارزة من الأفرع المجسمة خلف الموديل ، وتصل إلي الرأس التي ترتدي عليها غطاء رأس ، كبير ومزين بمجموعه من الزخارف تم تكرارها في الجزء العلوى من الزي والحذاء لكي تصبح نهاية التصميم، حيث تجعل العين تتحرك عبر التصميم ككل وتمتد خارجة لترتبط بين أجزاء ، وتميز التصميم بتعدد الألوان واستخدام الألوان الزاهية التي تجذب الطفل.



شكل (٥) تصميم زي احتفالى يعبر عن الفراولة

الزى الخامس : تصميم زى الفراولة

تفسير البناء التشكيلي: يقوم التصميم علي محاكاة التفاصيل الدقيقة لفاكهة الفراولة من الداخل والخارج، حيث أتخذت الأكمام الشكل المتسع من عند الأكتاف لتعطي اشكال شبيهه بثمره الفراولة بألوانها المميزة وهى ألوان زاهية تجذب الطفل ، حيث تم استخدام اللون الأحمر فى الجونلة بلامس وكثافات مختلفة لتحقيق ايقاعا متناغما فى محاولة لاطهار التفاصيل الدقيقة لفاكهة الفراولة من الداخل والخارج و وجاء الأخضر فى الجزء العلوى من الزي ليمثل ورقة شجر على منطقة الصدر،

وجاء غطاء الرأس ليمثل الجزء الورقى الأخضر الموجود فى قمة ثمرة الفراولة، وتم

التشكيل باسلاك بخطوط منحنية من الجانبين لتعطي إحساس بالحركة حيث أنها تجعل العين تتحرك معها في إتجاهات مختلفة ، و تم تصميمها بأطوال مختلفة للتباين .
الخامات المستخدمة في تنفيذ الأزياء :

أقمشة بخامات (الستان ، الجوخ ، روزالين، التل المقوي، فان هاوزن، كوريشة) ، لوحة الباترون ، حلقات دائرية للتطريز، دعامات من اسلاك(النحاس ، الألومنيوم ، حديد) للتدعيم، اسفنج ، قطن، فايبر للتجسيم، فوم ، نصبيان ، فازلين، خرز بأحجام مختلفة، حابكه منزلقة لسهولة الإرتداء، شمع للتثبيت، مكواه ، ألوان (قماش، اكريليك، فلوماستر)، فرش، فروع شجر بلاستيك، حزام ، شريط مطاط.

الزى السادس: تصميم زى الليمون: تفسير البناء التشكيلي :

يقوم التصميم علي محاكاة التفاصيل الدقيقة لفاكهة الليمون من الداخل والخارج ، وجاء الحوار في التصميم بين المضيء والمعتم وتنوع مساحات كل منهما ،ليعطي جماليات الموسيقي البصرية ، أما التنوع في حجم شرائح الليمون فقد أضاف تنوع للتصميم وسحب العين لتتحرك عبر التصميم ككل . وتم توظيف التطريز وهو التطويح اليدوي للقماش من أجل الحصول علي شكل و تأثير التصميم المطلوب،ويعد التطريز مثيرا بصريا لانتاج حلول تجريبية معاصرة من جماليات تفاصيل ومفردات الفاكهة والخضر ، وقد تم تحديد ألوان التطريز و إختيارها من مراحل نضج الليمون وهم الأخضر و الأصفر و نفذت الخيوط علي شكل خطوط مستقيمة تخرج علي شكل أشعة الشمس تأثرا بالقدماء المصريين .

تنفيذ الجزء العلوي من الزي: تم إستخدام رداء داخلي أساسي ملاصق للجسم عبارة عن قميص و بنطال من قماش القطن المرن كحل ملبسى لسهولة التشكيل عليه، وتم استخدام قماش الستان للتنفيذ وإضافة زخارف مطرزة بالخرز .

وتم تثبيت فروع الشجر فوق منطقة الصدر، وتوظيف أشرطة بأطوال وأحجام مختلفة من القماش الستان بحيث تلتف حول الأذرع كتشكيل جمالى.

تنفيذ شرائح الليمون على الجونلة: تم توظيف قماش الروزالين و تثبيته علي الحلقات لمحاكاة شرائح الليمون ، ولإظهار التفاصيل الدقيقة والبذور تم تطريز شرائح الليمون بالأخضر الغامق والفتح ، وحياسة شريط من قماش الستان الأخضر لتحديد الإطار الخارجى للشريحة علي طرف الحلقة، ثم تثبيت شريحه الليمون الأصغر على الوسط وتثبيت شريحة الليمون الأكبر أسفلها. ولمحاولة إظهار هيئة الشكل الخارجى للليمون



شكل (٦) تصميم زي احتفالى يعبر عن فاكهة الليمون ، شكل (٧) يمثل طفلة

موديل ترتدى الزي بعد التنفيذ من الأمام والخلف

المجسم فى الجونلة تم توظيف الأسلاك للتشكيل والتدعيم، ثم استخدام الفايبير كبطانة لقماش الستان للتجسيم ، ثم تثبيت شريط من الستان الأخضر الغامق حول الجونلة

ليحاكي هيئة شرائح قشور الليمون والتي تلتف حول الجونلة بشكل حلزوني، وتم محاكاة شكل نصف الليمون في تصميم غطاء الرأس ، تم تنفيذ الحذاء باستخدام قماش الجوخ ، ثم تثبيت فروع شجر عليه لتحاكي جزع شجرة الليمون ، وتم تصميم إكسسوارات تحاكي شكل الليمون بواسطة إعادة لتدوير لبعض الخامات .

الزى السابع: تصميم زى اليقطين :

تفسير البناء التشكيلي :

يقوم هذا التصميم علي محاكاة التفاصيل الدقيقة لفاكهة اليقطين من الداخل والخارج، وتم الجمع ما بين المسطح و المجسم في التصميم وذلك لإضافة البعد الثالث الحقيقي للعمل الفني ،عكس هذا التصميم قيمه رمزية تعبيرية من خلال الخامات المستخدمة ، والذي يعد تمرد ضد الأفكار التقليدية للفن. وخط تصميم الفاكهة له طاقته التعبيرية و التشكيلية التي اذا تكررت اصبح لها ابعاد ديناميكية ،وقد اعتمد تصميم فاكهة اليقطين علي التأكيد علي جماليات الخط وحركته في التشكيل في ايقاعات خطية ناتجة من تنوع الخطوط وتنوع إتجاهاتها وسمكها ،وكذلك الأعتداع علي العنصر اللوني الخطي والمساحي مما انتج تنوع ملمسيا في تناغم بين درجات الفاتح والغامق مما أكد علي الجو الدرامي للتصميم .

تنفيذ زى اليقطين :

تنفيذ الجزء العلوي من الأمام ومن الخلف :أعتمد التصميم علي الخامات المصنعه و المستهلكة حيث تم إعادة توظيفها لكي تثير فضول الطفل، وتؤكد علي تفاعله ، وتم توظيف الباترون لقص قماش الستان حسب المقاسات المطلوبة، وتم إستخدام الأسفنج للتثبيت والتدعيم والقماش الأبيض كبطانة لتقوية الزى وتم عمل فتحة حردة ديكولتية مائلة علي شكل سبعة وتم تثبيت شرائط الستان الملونة عند الفواصل بين الأجزاء المقسمة على الامام لتعطي مظهرا جماليا وخاصة مع اختلاف الألوان و الملامس.



شكل (٨) تصميم زي يعبر عن فاكهة اليقطين شكل (٩) يمثل الزي بعد التنفيذ

لتنفيذ ورقة الشجر على الكتف اليسر تم استخدام قماش الستان الأخضر والتثبيت الحراري للفازلين للتدعيم وتثبيت القطن بالشمع وصبغة باللون الاخضر ، وتم محاولة إظهار تجزيعات ورقة الشجر عن طريق حياكتها بالخياط لمحاكاة التفاصيل الدقيقة، ثم تثبيتها اعلي الكتف وتم تكرار نفس الخطوات لعمل أوراق الشجر الصغيرة لتزين غطاء الرأس، وتم توظيف الأسلاك لتدعيم وتجسيم قماش الستان لتنفيذ الكم الأيسر من الجزء العلوي ، ثم تم تثبيتها بالزي لتظهر كقطعة واحدة .

تنفيذ الجونلة :

تم توظيف الأسلاك لتقوية الهيكل ولتدعيم الشكل المجسم وجعله أكثر صلابه، وذلك للحصول على جونلة كروية الشكل تحاكي فاكهة اليقطين، وتم حياكة قماش التل كبطانة، للتثبيت بحيث لا تشكل الأسلاك ثقلا وتعوق الحركة، وتم توظيف الأسفنج والفايبر للتجسيم، ثم تم تثبيت شرائط الستان البني والذهبي لعمل فواصل بين اجزاء الجونلة للحصول على شكل جمالي متناسق، ولعمل تشكيل يحاكي فروع اليقطين على الجونلة، تم توظيف أسلاك من النحاس ثم تغطيتها بشريط من الستان الأخضر، وتم

الخروج عن حدود الجسد الطبيعية بأشكال مبتكرة تحاكي شريحتين لليقطين تثبت من كل جانب على الجونلة، وذلك بتوظيف الأسفنج و تغليفه بقماش الكوريثشة ومن ثم صبغه بالألوان وحيآكته، ولتنفيذ الحذاء تم إستخدام قماش الجوخ البني، وتم توظيف الفبير للتدعيم، وتم إضافة شرائط الستان الملونه لترديد التشكيل الجمالى .

الزى الثامن: تصميم زى فاكهة الأناناس: تفسير البناء التشكيلي :

يقوم هذا التصميم علي محاكاة التفاصيل الدقيقة لفاكهة الأناناس من الداخل والخارج، وقد خرج التصميم عن حدود الجسد وذلك بإمتداد أوراق الشجر أعلى الموديل ، فلم يتقيد التصميم بحدود جسد الموديل وبإنحناءاته الطبيعية، فتم الخروج عنها بأشكال فروع الشجر المجسمة والتي إمتدت إلى أعلى الرأس ،وقد تم استخدام خامات مختلفة لتحقيق عنصر التجسيم ، فالنسيج في اللوحة يمثل الملمس أو الإيحاء البصري بخامات الأشياء المرسومة ،وقد ارتبط الزى في جزء منه بالواقع المادي والبعد الثالث الحقيقي .

تنفيذ زى فاكهة الأناناس:

الجزء العلوي من الزى: اتخذ الزى تصميم بنائي بدون اكمام، والحل الملبسي للزى يقوم علي ارتداء الطفل قميصا وبنطالا ضيقان يغطيان كامل الجسم اسفل التصميم، لسهولة التشكيل عليه، وتم إضافه مجموعه من الأفرع من قماش الجوخ في إتجاهات مختلفه مائلة ومنكسرة تعطي شعور بالإيقاع والحركة ، وتم حشوها بالفايبر و من ثم تدعيمها بالسلك وورق الفازلين ووتثبيت القماش عليها ليصبح اكثر مرونة .

تنفيذ الجونلة :

يعتبر الإهتمام بخطوط تصميم ملابس الأطفال الإحتفالية شيئا جوهريا لكى يتم حصول الطفل علي إحتياجاته الفنية والنفسية والإجتماعية من خلال ملابسه ، يتكون التصميم من جونلة قصيرة كروية الشكل، مزينة ومطرزة بغرزة السموك الضفيرة على الساتان الأصفر وذلك للحصول علي خامة مشابهه لتفاصيل فاكهة الأناناس الدقيقة، من خلال تشكيلات الغرزة ،، وتم استخدام الفبير لعمل البطانة، وتم توظيف الأسلاك لتدعيم الجونلة ولتقوية القماش ووجعلة أكثر صلابة وإظهار الشكل المجسم .



شكل (١٠) تصميم زى احتفالى يعبر عن فاكهة الأناناس ، شكل (١١)
يمثل طفلة

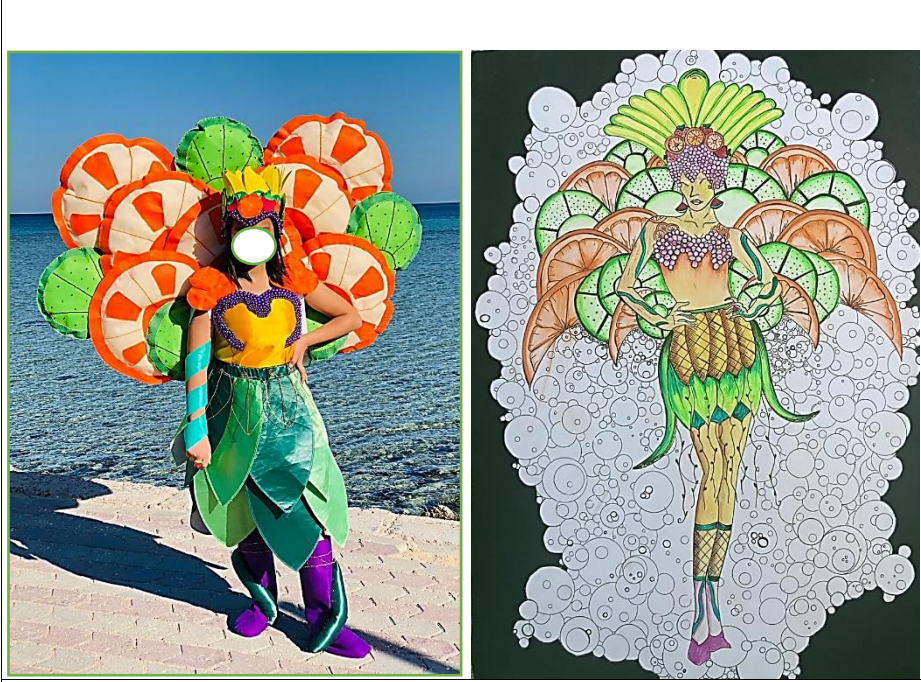
موديل ترتدى الزى بعد التنفيذ

وتم تكرار توظيف التطريز فى غطاء الرأس والحذاء، وتم تدعيم الحذاء بورق الكرتون ومحاكاة فروع الشجر الأخضر وإضافتها أعلى الحذاء للترديد بشكل جمالى على الفروع فى الجزء العلوى من الزى، وذلك بإستخدام قماش الجوخ المبطن بالفايبر والسلك و قد تم القيام بعمل خاتم بإعادة تدوير بعض الخامات لشكل أناناس .

الزى التاسع : تصميم زى الفواكه:تفسير البناء التشكيلي :

يقوم هذا التصميم علي محاكاة التفاصيل الدقيقة لمجموعة من الفواكة من الداخلى والخارج،حيث أنه قد تم الجمع بين أنواع مختلفه من الفواكة و قد حافظ كل منها علي طبيعته ، دون أن يطغى بعضها على البعض ،وقد تم كسر أطار التصميم بإمتداد أفرع باللون الأخضر لتحيط بأرجل المانيكان وامتدادها لتصل إلي خط الأرض ،وهذا

التشكيل جعل العين تتحرك لترتبط بين ابعاد التصميم وجسم المانيكان . ويجب محاولة التحرر من المفاهيم التقليدية لشكل الأزياء الاحتفالية للأطفال ، حيث عادة ما يستحضر الأطفال واقعهم وأحلامهم وخيالهم داخل الأزياء الاحتفالية .



شكل (١٢) تصميم زي احتفالي يعبر عن مجموعة الفواكه بالألوان الجواش،
شكل (١٣) يمثل طفلة موديل ترتدي زي احتفالي يعبر عن مجموعة الفواكه
بعد التنفيذ

وظهر التنوع في التصميم من خلال التنوع في الخطوط و المساحات اللونية وتنوع الخامات المستخدمة، وقد تعددت الخامات المستخدمة في التصميم وتم استخدامها بطرق تشكيلية غير تقليدية حيث كان لها دور اساسي في تحقيق قيم ملمسية متنوعة من خلال تعدد تقنيات العمل للتعبير عن الفكرة وابرازها بشكل مجسم.

تنفيذ زي الفواكة :

الجزء العلوي من الزي: تم توظيف قماش الستان، وتم تدعيم القماش بالأسفنج ، و تنفيذ تشكيل زخرفي أعلى منطقه الصدر حتي يعطي شكل جمالي للجزء العلوي من الزي،

وذلك بقص شريط من القماش علي شكل زخرفي وتطريزة ، وتم تثبيت الخرز عليه باللون البنفسجي بأحجام مختلفة .

تنفيذ الجونلة : تم تنفيذ الجونلة علي هيئة أوراق شجر لإعادة علاقة الفواكة بأوراق الشجر كما يراها الطفل في الطبيعة، وذلك باستخدام قماش الستان الأخضر بمقاسين مختلفين و بدرجتين مختلفتين ، وتم تدعيم أوراق الشجر بقماش (الغان هاوزن) بواسطه التثبيت الحراري علي الستان ، وتم عمل البطانه من التل المقوي ، وتم توظيف الأسلاك لعمل تشكيل متكرر علي هيئة اوراق شجر وتثبيتها علي الوسط وذلك لجذب الإنتباه وربط اجزاء التكوين ببعضها البعض.

تنفيذ المجسم في خلفية الزى : أصبح العمل الفني حقلا لممارسة التجريب بخامات مستحدثة ، غير تقليدية من الممكن استخدامها كنوع من الحلول التشكيلية التي تستثير فكر المتذوق وفضولة ،ونجد في هذا التصميم تنوع عمليات التركيب والجمع بين الخامات المختلفة لتشكيل مجموعة من شرائح الفواكة المختلفة ، وتم التنفيذ بمحاكاة شكل شرائح البرتقال والكيوي كجزء من خلفية الزى علي لوح من النصبين وذلك بقص شكل دوائر من قماش الجوخ السكري ،لمحاولة عمل تكرار متبادل بين الفاكهتين لكسر حدة رتابة التكوين، حيث يخلق التكرار نمطا معيننا وترابطا بين العناصر و نوع من التوكيد ، وهيكله للتسلسل الهرمي، ويقوي التصميم ، وتم تحويل التفاصيل الدقيقة لشرائح الفاكهة إلي اشكال هندسية مبسطة لكي تجذب انتباه الأطفال وذلك بقص اشكال مثلثات من قماش الجوخ وتوظيف التطريز بغرزة البطانية والفرنسية لكي تحاكي اشكال البذور ، وذلك لأن الأشكال الهندسية تبسط للأطفال ما يرونه من حولهم وتساعدهم علي تحليل العالم ، ليكون ابسط واكثر وضوحا وتم تدعيم الشرائح بالفبير للتجسيم، تم إضافة تشكيل مكون من تكرار لثلاث شرائح من البرتقال بشكل متماثل علي الكتفين ، وتم إعادة تدوير خامات من البيئة لعمل اكسسوارات علي شكل فواكة.

الزى العاشر: تصميم فاكهة البرتقال

تفسير البناء التشكيلي :

يقوم هذا التصميم علي محاكاة التفاصيل الدقيقة لفاكهة البرتقال من الداخل والخارج وتم محاولة تحقيق التوازن و التناسب في توزيع الكتل بين أجزاء التصميم ، و الكتل تتمثل في جزئين لكل منهما التفاصيل الداخلية الخاصة به ، الجزء العلوي الأول هو المجسم خلف الموديل ، والثاني يتكون من جونلة قصيرة جرسية الشكل . وتم الجمع ما بين المسطح والمجسم في التصميم وذلك لإضافة البعد الثالث الحقيقي للعمل الفني . وتم استخدام أبعاد حقيقية وهي الفراغ ، المسطحات



شكل (١٤) تصميم زى إحتفالي يعبر عن البرتقال

البارزة ، الملامس الحقيقية ، الخروج عن إطار التصميم ، إعطاء مسطحات لونية متداخلة .

تنفيذ الجزء العلوي من الزى :

تصميم الزى يعتمد علي تجميع خامات طبيعية وغير فنية لكي يتم ارتدائه في احتفاليه تعبر عن الطفولة ، وتعدد الخامات المستخدمة في التصميم كان لها دور أساسي في تحقيق قيم ملمسية متنوعة من خلال تعدد تقنيات العمل وخلق أنسجام لوني جميل يعبر عن حاله البهجة والإحتفال ، وتم إضافة تشكيل جمالي وذلك بتصميم ورقة شجر كبيرة من قماش الساتان تخرج من اسفل الذراع الايسر لتصل إلي اعلي الكتف الأيمن، و تم توظيف الأسلاك والأسفنج والفوم للتدعيم والتجسيم ، وتم استخدام الفايبر كبطانة وعمل بعض التجهيزات عليها كالتثبيت الحراري.

ثم محاولة محاكاة تفاصيل ورقة الشجر الدقيقة وذلك بالتشكيل عليها بالاسلاك الرفيعة والتطريز بالخرز وتثبيتها على منطقة الصدر، وتم تنفيذ هذه الخطوات في الفرع المشابه على غطاء الرأس .

المجسم خلفية الزى : تم تصميم الزى وكأنه لوحة تعبيرية تجريدية تعبر عن فاكهة البرتقال، وحاول التصميم تحقيق التأكيد والسيطرة عن طريق المبالغة في تصميم شرائح البرتقال، المنفذة من خامة الفلين، فلم يتقيد التصميم بحدود جسد الموديل وبإنحناءاته الطبيعية، بل تم الخروج عنها بأنصاف دوائر مجسمة كجزء من خلفية الزى، وذلك بتوظيف قماش الجوخ لعمل عدد من أنصاف دوائر المتجانسة لتحاكي شرائح البرتقال،



شكل (١٥) ، (١٦) يمثل موديل يرتدي الزى بعد التنفيذ من الأمام والخلف

وتم توظيف النصبين للتدعيم ، وتم التكرار بشكل منتظم بجوار بعضهم البعض خلف الموديل، لإعطاء تشكيلات إنسيابية ، تصل إلي أعلى الرأس التي يرتدي عليها غطاء الرأس ، والذي يحاكي التفاصيل الدقيقة لشكل ورقة شجر لكي تكون نهاية التصميم ،

ولتنفيذ شرائح البرتقال على الوسط: تم محاكاة شكل شرائح البرتقال بالرسم على قماش الجوخ باللون البرتقالي وقصه وحيakte.

وتم عمل هيكل من الداخل بالسلك للتدعيم، لعمل مجسم لستة شرائح ، ثم التبطين بالفايبر رول و حياكتة بالشكل المناسب للحصول على الشكل المجسم لفصوص البرتقال ،تم توظيف قماش الجوخ لحياكة الحذاء والتدعيم بورق الكرتون ، ثم قص شريط من قماش الساتان علي شكل ورق الشجر أعلى خط الحذاء .

النتائج:

- ١- محاولة مراعاة أن يتسم الزي الإحتفالي بالمرونة والتغيير لما يفرضه التصميم من ملائمة للحركة ،جاءت بتحويلات تقنية ومفاهيم تشكيلية جديدة للابهار الفني .
- ٢- الدمج بين خامات مختلفه طبيعية او صناعية و صياغتهم معا يثرى العمل الفني.
- ٣- تعدد وإختلاف التقنيات في الأزياء الإحتفالية تعطي أبعاد فكرة تشكيلية مستحدثة .
- ٤- التنوع في استخدام الألوان وإعطاء مسطحات لونية مختلفة تساعد على التعبير عن مضمون الفكرة للأزياء الأحتفالية .
- ٥- أكساب الخامات طبيعة تشكيلية مخالفه لطبيعتها العضوية تثير فضول الطفل وتؤكد علي تفاعله مع الأزياء الأحتفالية.
- ٦- تحطيم إطار تصميم الزي في الأزياء ينتج بإضافه المجسمات إلى جسد المؤدي فتصبح خارج إطار التصميم وذلك يحقق التواصل مابين الزي والمساحة المحيطه به
- ٧- يعتبر الأستلهام في التصميم من أهم الموضوعات التي يجب الأهتمام بها ودراستها علميا و فنيا لأنها إحدى المحركات الأساسية لعمليات التصميم .
- ٨- امكانية الإستفاده من أشكال الخضر و الفاكهه في ابراز الأبداع و الأبتكار في تصميم الأزياء الأحتفاليه للأطفال.

التوصيات :

- ١- إجراء المزيد من الدراسات و الأبحاث العلميه في مجال تصميم الأزياء التكرية الإحتفاليه للأطفال.
- ٢- تشجيع مصممي الأزياء علي الأبتكار و الإبداع في تصميم أزياء مبتكره مستوحاه من أشكال الخضر و الفاكهه.
- ٣- يفضل أن تتسم أزياء الأطفال بالأفكار التصميمية التي تثير مخيلتهم فمثلا تناول جديد للخامات ومخاطبة وجدانية له من خلال الرسوم والأفكار وتكوين لوني جديد أو طباعة حديثة ومكملات ذات خامات غير مألوفة .
- ٤- إضافة مادة لتدريس الملابس الإحتفالية للأطفال في داخل كلية الفنون الجميلة والكليات الفنية المناظرة لرفع المستوي العلمي والمهني للخريج.

الهوامش:

- ١- رياض ، عبد الفتاح . التكوين فى الفنون التشكيلية. (القاهرة : دار النهضة العربيه ، الطبعة الثانيه،) ،ص٢٩
- ٢ - عابدين،عليه: نظريات الأبتكار فى تصميم الأزياء،القاهرة :دار الفكر العربى،١٩٩٥،ص١٤ .
- ٣ - أحمد ، يسرى معوض عيسى :قواعد وأسس تصميم الأزياء ،القاهرة ،عالم الكتب ،٢٠١١،ص٢٢ .
- ٤- حسين ، تحية كامل. الأزياء لغة كل عصر (القاهرة: مطابع دار المعارف، ٢٠٠٢) ص١٢٨
- ٥- حسان ، رحاب رجب محمود. فن تصميم الأزياء - دراسات علمية ورؤي فنية. (القاهرة : مطابع دار العلوم ، ٢٠١٤)، ص ١٥
- ٦ أحمد ، يسرى معوض عيسى :قواعد وأسس تصميم الأزياء ،مرجع سابق ،ص٣٢ .
- ٧ - عابدين،عليه: نظريات الأبتكار فى تصميم الأزياء،مرجع سابق ،ص١٤ .
- ٨ - عابدين،عليه: نظريات الأبتكار فى تصميم الأزياء،مرجع سابق ،ص ٥٥ .

قائمة المصادرو المراجع :الكتب العربية:

- ١- أحمد، يسرى معوض عيسى :قواعد وأسس تصميم الأزياء،القاهرة،عالم الكتب ،٢٠١١ .
- ٢- حسان ، رحاب رجب محمود. فن تصميم الأزياء - دراسات علمية ورؤي فنية . القاهرة، مطابع دار العلوم ، ٢٠١٤ .
- ٣- حسان، عبد الفتاح. التكوين فى الفنون التشكيلية. القاهرة ، دار النهضة العربيه- الطبعة الثانيه .
- ٤- حسين ، تحية كامل. الأزياء لغة كل عصر. القاهرة: مطابع دار المعارف ، ٢٠٠٢ .

٥- عابدين، عالية: نظريات الأبتكار فى تصميم الأزياء. القاهرة : دار الفكر العربى، ١٩٩٥.

٦- عيسى ، يسري معوض- الشريان، إناس لافي. تصميم الأزياء التطبيقي _ أفكار وتجارب تصميمية اتجاهات الموضة المستقبلية . القاهرة : مطابع عالم الكتب ، ٢٠١٩.

الدوريات والمجلات :

١- الصاوى ، نانسي عبد المعبود. ابتكار تصميمات لملابس السهرة للسيدات مستوحاه من الزهور الطبيعية. طنطا، مجلة الإسكندرية للتبادل العلمي - مجلة ٣٦ - العدد ٣ ، ٢٠١٥.

٢- عبد العزيز ، هدي - عبد المحسن ، أسماء محمد. استحداث تصميمات معاصرة لأزياء الأطفال للحفلات المدرسية مقتبسة من مهرجان الجنادرية . القاهرة ، مجلة البحوث في مجالات التربية النوعية - المجلد السابع - العدد ٣٦ ، ٢٠٢١ .

٣- عبدالهادي ، منى- بهيج ، عواطف. الوحدات التعليمية كمصدر لإستلهاام مجموعه من ملابس الأنشطة الترويجية للمسرح المدرسي لمرحلة رياض الأطفال - المجلة العلمية لكلية التربية النوعية-العدد الرابع عشر-الجزء الأول، ٢٠١٨ .

٤- محمد ، هدي عبد العزيز. الزخارف الحيوانية فى العصر الفرعونى ومدلولها الرمزي كمصدر لتصميم الأزياء التنكرية. الأسكندرية ، المجلد ٦١ - العدد ٤ ، ٢٠١٦ .

٥- مدين، فاطمة السعيد- محمد، شيماء. استخدام الطباعة فى إبراز جماليات الفن الأوريجامي لتصميم وتنفيذ ملابس الأطفال الإستعراضية باستخدام التشكيل علي المانيكان . مجلة العمارة والفنون-العدد الحادي عشر-الجزء الثاني، ٢٠١٨ .

Abstract:

The use of festive costumes in developing a positive trend in children's learning, which has an important role in stimulating the child's imagination and developing his talents and creative abilities, as it contributes to the embodiment of information in an interesting manner, and the shapes of fruits and vegetables represent a fertile source of inspiration for the designer, and the research problem is the possibility of benefiting From the vegetable and fruit design line as a source of inspiration for the design and implementation of festive costumes for children that have an aesthetic and functional role together, so the aim of the research is to study and analyze some forms of different fruits and vegetables to find a new artistic vision that is safe and appropriate for movement by reformulating its vocabulary and employing it in modern designs for festive costumes for children to enrich the field of Designing costumes, celebrations with more sources of artistic visions, The researcher assumes the establishment of an educational institution on one of the childhood feasts in Egypt, a festival aimed at educating children about the benefits of vegetables and fruits and their nutritional value. Within the limits of the study, ten different designs of fruits and vegetables selected for the target group (children aged 10-14 years between 10-14 years old) were created. Boys and girls) in Egypt, The research followed the descriptive approach in describing the steps of designing and implementing models, and the applied (experimental) approach by conducting a student experiment on third and fourth year students for the year 2020-2021 at the Faculty of Education, Childhood Division, the study procedures, drawing and coloring the innovative designs in gouache, then choosing the materials The appropriate design for the shape and color of fabrics, leather, sponges and wires to support the stereoscopic parts, then the implementation stage, detailing and embroidery of costumes, and the research ended with the creation of ten lines designs for festive costumes and the implementation of five of them, inspired by types of fruits and vegetables to achieve aesthetic and utilitarian goals. Keywords: (creation – fashion design – modernism- festive fashion- inspiration)