

توظيف تقنية بارجيلو لإنتاج اكسسوارات مستوحاة من بعض

الكائنات الحية تصلح كديكور للمنزل

د/ نجوى فاروق رجب كسبه*

مستخلص البحث

يهدف البحث الى الاستفادة من السمات الفنية لتقنية بارجيلو عن طريق ابتكار تصميمات جديدة لإكسسوارات المنزل مقتبسة من جماليات بعض الكائنات الحية واستخدامها كديكور لتزيين المنزل.

تتلخص مشكلة البحث في التساؤل الآتي " ما إمكانية الاستفادة من السمات الفنية لتقنية بارجيلو وتوظيف جماليات بعض الكائنات الحية في ابتكار تصميمات لإكسسوارات المنزل وتنفيذها باستخدام أفضل أنواع الخيوط المستخدمة تحت الدراسة على الكنفاه البلاستيك ومدى إقبال المستهلكين على شراء هذه الاكسسوارات؟"

قامت الباحثة بتنفيذ (٩) عينات باستخدام (٩) أنواع من الخيوط تحت الدراسة لاختيار أفضل نوع خيط يصلح للتطريز على الكنفاه البلاستيك ، وإعداد استمارة استبيان وعرضها على السادة المتخصصين وعددهم (١٢) محكم (من الجامعات المختلفة) لتقييم العينات واختيار أفضل نوع خيط لتنفيذ اكسسوارات المنزل ، وأظهرت النتائج ان خيط السلسلة هو أفضل نوع خيط من الخيوط المستخدمة تحت الدراسة.

وقامت الباحثة بإعداد (١٠) تصميمات مقتبسة من جماليات بعض الكائنات الحية وباستخدام أنماط متعددة من تقنية بارجيلو وراعى فيها الأسس الفنية للتصميم ، وتم تنفيذ هذه التصميمات باستخدام خيط السلسلة على الكنفاه البلاستيك وتم إعداد استمارة استبيان لتحكيم المنتجات المنفذة من قبل السادة المتخصصين وتناولت الاستمارة (جانب الأسس الفنية – الجانب الوظيفي – الجانب الابتكاري والجمالي – تقنية بارجيلو) لكل منتج ، واستمارة استبيان أخرى لمعرفة آراء المستهلكين في المنتجات المنفذة وعددهم (٣٠) مستهلك.

وتوصلت النتائج إلى ان المنتجات المنفذة حققت درجة القبول في متوسطات تقييم المتخصصين لكل جانب من جوانب الاستبيان وان المنتجات المنفذة حققت درجة القبول لدى المستهلكين.

* مدرس الملابس والنسيج بقسم الاقتصاد المنزلي- كلية التربية النوعية – جامعة بورسعيد

أُتبع البحث المنهج الوصفي التحليلي والمنهج التجريبي، ثم استخدمت الإحصاء التطبيقي للتحقق من صحة فروض البحث والوصول للنتائج،
الكلمات المفتاحية: بارجيلو- إكسسوارات المنزل – الكائنات الحية

Employing Bargello technology to produce accessories inspired by some Living creatures are suitable as home decoration

Abstract

The research aims to take advantage of the technical features of the Bargello technique by creating new designs for home accessories that are derived from the aesthetics of some living creatures and use them as decoration for home decoration.

The research problem is summarized in the following question: “What is the possibility of benefiting from the technical features of Bargello’s technique and employing the aesthetics of some living organisms in creating designs for home accessories and implementing them using the best types of threads used under the study on the plastic canvas, and the extent to which consumers are willing to buy these accessories?”

The researcher implemented (9) samples using (9) types of threads under study to choose the best type of thread suitable for embroidering on the plastic canvas and prepared a questionnaire form and presented it to the by the specialized arbitrators (12 arbitrators). from different universities to evaluate the samples and to select the best type of thread for implementation the home accessories. The results showed that the string thread is the best type of thread used under the study.

The researcher executed (10) designs extracted from the aesthetics of some living creatures, using the string thread in addition to various patterns from Bargello technique, then pre-

pared a questionnaire form taking into consideration the technical foundations of the design.:

(Technical foundations – functional aspect – innovative and aesthetic aspect – the Bargello technique) for each product and then presented the questionnaire with the products to the specialized arbitrators (12 arbitrators). from different universities to evaluate the executable accessory products. The executed products were accepted by the specialized arbitrators (12 arbitrators).

Another questionnaire form submitted to the consumers (40 consumers) to know their opinions of executable accessory products, and the results were positive concerning the products.

The research followed the descriptive analytical method and the experimental method, the data was processed statistically, the result was the validity of the research hypotheses.

KEY WORDS : Bargello – Home Accessories - Living Creatures

مقدمة البحث:

ان تطور المجتمع في شتي المجالات تقع على مسئولية المبدعين ، فنجد ان مفهومي التصميم والابتكار بينهما ارتباط كبير ، حيث ان فن التصميم فن له أسس وقواعد علمية. (هاجر سالم واخرون ، ٢٠١٩) فهو يعتمد على الابداع والابتكار ، فالعملية الإبداعية يتولد عنها أفكار مبتكرة وجديدة عن طريق التنظيم بين العلاقات التشكيلية والجمالية لجسم ما مع استخدام الاقمشة والخامات المختلفة .

(Rona Cran, 2014)

وذلك لتقديم العديد من المنتجات النفعية التي لها قيمة جمالية متميزة ، وإمكانية الاستفادة منها جمالياً ووظيفياً في عمل تصميمات مبتكرة. (اشجان عبد الفتاح ، ٢٠١٨)

وان جمال المنزل لا يقتصر على ديكوراته الأساسية بل على الاكسسوارات التي تزين هذا الديكور وجعله ينبض بالأناقة والجمال والحيوية ، وتعد

الاكسسوارات المنزلية الصغيرة ذات قيمة كبيرة لمن يحسن ويتقن اختيارها ، فنجد انه لا يكتمل تأثيث المنزل بدون الاكسسوارات التي تعزز هذا الديكور ، حيث تتنوع قطع الاكسسوارات التي يمكن استخدامها في تزيين ديكورات المنزل كالمرايا والمزهريات واللوحات الفنية والصناديق المتعددة الاستخدام. (منى حسين ، ٢٠١٠)

فنجد ان المصمم المبدع يستلهم عناصر الفن من الطبيعة او البيئة من حوله. (زينب أمين ومنى عباس ، ٢٠١٦)

فيمكن تطويعها برؤية ابتكارية تساير متطلبات العصر الحديث ، فتعد الكائنات الحية [حيوانات – طيور – حشرات] مصدر هام من مصادر التصميم الطبيعية وما تحمله هذه الكائنات من عناصر جمالية جذابة. (لمياء على ونفيسة عفيفي ، ٢٠١٦)

فأصبحت الطبيعة نقطة اهتمام ومصدر لاستلهام المصممين في الوصول لأفكار مختلفة جديدة ومبتكرة ، فتحقق الخصوصية في الأفكار ، فيساعد ذلك على التميز عن المصممين الاخرين. (ريهام نيازى ، ٢٠٠٣)

ويعتبر التطريز اليدوي واحد من أقدم الفنون والأساليب المستخدمة في زخرفة المنسوجات وأكثرها جمالاً. (رشا الجوهري ، ٢٠١٠)

ويرجع أصول التطريز الي قدماء المصريين ، حيث يعتمد على زخرفة القماش باستخدام الابر والخيوط المتنوعة ، فيعتبر التطريز من الفنون الزخرفية التي تجمع بين المهارة اليدوية والجانب الجمالي . (أسماء الغنيمي ، ٢٠١٨)

والتطريز باستخدام أسلوب الكنفاه فن ظهر من عصور قديمة وهو أكثر أنواع التطريز شعبية وأحياناً يطلق عليه شغل الايتامين حيث يتم استخدام أقمشة الايتامين او الكنفاه البلاستيك للتطريز عليها. (عبير عبد الحميد ومنى حامد ، ٢٠٠٩)

وتعد تقنية بارجيلو هو نمط قديم من التطريز الفلورنسي الذي يعطي تصميماً نارية جميلة ، فهو شكل من أشكال التطريز (Sabrina, 2007).

مشكلة البحث:

تعد اكسسوارات المنزل من المستلزمات الضرورية لما لها من دور هام من الناحية الجمالية والوظيفية حيث تعطي المنزل الجمال والاناقة في الاشكال والألوان والراحة النفسية لأفراد الاسرة ، فهي قطع أنيقة تعطي لمسة من الجمال والرقي للمنزل.

كما وجدت الباحثة ان التطريز اليدوي بتقنية بارجيلو بأشكالها المتنوعة باستخدام الكنفاه البلاستيك مع الاقتباس من الكائنات الحية (حيوانات – طيور – حشرات) باختلاف اشكالها وألوانها ، يحث علي فتح أبواب جديدة لأفكار ابتكارية

فنية وأسلوب جديد من الأساليب التصميمية التي يمكن تطبيقها لرفع وإثراء القيمة الجمالية لإكسسوارات المنزل.

ويمكن صياغة مشكلة البحث في التساؤلات الآتية:

١- ما السمات الفنية المميزة للتطريز بتقنية بارجيلو المستخدمة في اكسسوارات المنزل؟

٢- ما مدي إمكانيه توظيف جماليات بعض الكائنات الحية في ابتكار تصميمات لإكسسوارات المنزل تصلح لتنفيذها بتقنية بارجيلو؟

٣- ما مدي تأثير اختلاف نوع الخيط على شكل الاكسسوارات المنفذة بتقنية تطريز بارجيلو على الكنفاه البلاستيك؟

٤- ما نسبة اتفاق السادة المتخصصين للتصميمات المبتكرة والمنتجات المنفذة؟

٥- ما نسبة اتفاق المستهلكين للمنتجات المنفذة؟

أهداف البحث:

١- التعرف على السمات الفنية المميزة للتطريز بتقنية بارجيلو المستخدمة في اكسسوارات المنزل.

٢- ابتكار تصميمات لإكسسوارات المنزل مستوحاة من جماليات بعض الكائنات الحية تصلح لتنفيذها بتقنية بارجيلو.

٣- اختلاف نوع الخيط يؤثر على شكل الاكسسوارات المنفذة بتقنية تطريز بارجيلو على الكنفاه البلاستيك.

٤- قياس نسبة اتفاق (المتخصصين) للتصميمات المبتكرة والمنتجات المنفذة.

٥- قياس نسبة اتفاق (المستهلكين) للمنتجات المنفذة.

أهمية البحث:

١- الاستفادة من جماليات التطريز بتقنية بارجيلو باستخدام الكنفاه البلاستيك.

٢- إبراز أهمية الاستلهام من جماليات بعض الكائنات الحية (حيوانات - طيور - حشرات) ودورها في إثراء اكسسوارات المنزل.

٣- ابتكار اكسسوارات للمنزل ذات قيمة جمالية تتماشى مع الموضة الحديثة.

٤- يساهم في الارتقاء بإكسسوارات المنزل وإثراء مجال التصميم والتطريز بتصميمات مبتكرة.

فروض البحث:

١- توجد فروق داله احصائياً بين الخيوط المستخدمة في تنفيذ العينات تحت الدراسة تبعاً لآراء المتخصصين.

- ٢- تحقق المنتجات المنفذة بالاقتراس من الكائنات الحية (حيوانات - طيور - حشرات) واستلهم أفكار لإكسسوارات المنزل درجة قبول في ضوء متوسطات تقييم المتخصصين (لجانب الأسس الفنية للتصميم).
- ٣- تحقق المنتجات المنفذة بالاقتراس من الكائنات الحية (حيوانات - طيور - حشرات) واستلهم أفكار لإكسسوارات المنزل درجة قبول في ضوء متوسطات تقييم المتخصصين (للجانب الوظيفي).
- ٤- تحقق المنتجات المنفذة بالاقتراس من الكائنات الحية (حيوانات - طيور - حشرات) واستلهم أفكار لإكسسوارات المنزل درجة قبول في ضوء متوسطات تقييم المتخصصين (للجانب الابتكاري والجمالي).
- ٥- تحقق المنتجات المنفذة بالاقتراس من الكائنات الحية (حيوانات - طيور - حشرات) واستلهم أفكار لإكسسوارات المنزل درجة قبول في ضوء متوسطات تقييم المتخصصين (لجانب استخدام تقنية بارجيلو).
- ٦- توجد علاقة ذات دلالة إحصائية بين جانب الأسس الفنية للتصميم والجانب الوظيفي والجانب الابتكاري والجمالي وجانب استخدام تقنية بارجيلو للمنتجات المنفذة والمقتبسة من الكائنات الحية في اثراء اكسسوارات المنزل.
- ٧- توجد فروق ذات دلالة إحصائية عند مستوي دلالة ٠,٠٥ بين متوسطات المنتجات المنفذة لأثراء اكسسوارات المنزل في ضوء تقييم المحكمين.
- ٨- تحقق المنتجات المنفذة بالاقتراس من الكائنات الحية (حيوانات - طيور - حشرات) في اثراء اكسسوارات المنزل درجة القبول في ضوء متوسطات تقييم المستهلكين.

حدود البحث:

- ١- مختارات من الكائنات الحية المراد الاستلهم منها :
 أ- حيوانات (السمك - الثعبان)
 ب- طيور (الطاووس - البومة)
 ج- حشرات (النحلة - الفراشة - الخنفساء)
- ٢- تقنية بارجيلو
 ٣- الكنفاه البلاستيك
 ٤- اكسسوارات المنزل

عينة البحث:

اشتملت عينة البحث على ما يلي:

- ١- المتخصصين وعددهم (١٢) من أعضاء هيئة التدريس في تخصص الملابس والنسيج بالكلية والكليات المناظرة للتعرف على آرائهم في عينات الخيوط تحت الدراسة وأيضا على آرائهم في المنتجات المنفذة.
- ٢- المستهلكين وعددهم (٣٠) للتعرف على آراءهم في المنتجات المنفذة.

منهج البحث :

**** المنهج التجريبي والمنهج الوصفي التحليلي.**

أدوات البحث :

قامت الباحثة بإعداد الأدوات التالية :

- ١- استمارة استبيان لقياس رأي (المتخصصين) لتقييم العينات ملحق (١) .
- ٢- استمارة استبيان لقياس رأي (المتخصصين) لتقييم الاكسسوارات المنفذة ملحق (٢) .
- ٣- استمارة استبيان لقياس رأي (المستهلكين) لتقييم الاكسسوارات المنفذة ملحق (٣) .

مصطلحات البحث:**١- توظيف:**

هو تحويل المادة الخام الي منتجات جديدة بطرق أكثر كفاءة وفاعلية واقتصادياً .
(رنا سليمان ، ٢٠٢٠)

٢- تقنية:

يقصد بها استخدام الانسان للعديد من الطرق في اكتشافاته واختراعاته لإشباع حاجاته ورغباته (علا محمد ، ٢٠٢٠) ، كما يعرف انه الطريقة الفنية المتبعة لإخراج أي عمل فني بأصول صناعية بطريقة صحيحة. (محمد عبد الحفيظ ، ١٩٩٧)

٣- بارجيلو:

هي كلمة لاتينية الأصل ، يقصد بها " القلعة المحصنة " ويرجع أصل الكلمة الي سلسلة من الكراسي الموجودة في قصر بارجيلو في فلورنسا والتي تتميز بنمط غرزة اللهب ، فهو شكل من أشكال التطريز وظهر في فلورنسا بإيطاليا ، ويتكون من غرز مسطحة على الكفاف بزخارف واشكال متداخلة وتدرج في الألوان ، ويطلق عليه ايضاً اسم (غرز فلورنسا) او (غرز فلورنتين) فتتكون من غرز راسيه، ووجد هذا التطريز على مقاعد منجدة في (قصر بارجيلو) في فلورنسا بالقرن السابع عشر.

(Williams, 2016)

٤- إكسسوارات المنزل:

هي لمسات وازافات فنية تضيف للمكان طابعاً مميزاً يعبر عن الشخصية والذوق الفني لصاحب المسكن. (مهجة مسلم وأمل عابدين ، ٢٠١٣)، واكسسوارات المنزل تتسم بالجانب الجمالي فهي عناصر للزينة كالمعلقات ، كما تتسم بالجانب النفعي والجمالي معاً وليس لها أهمية وظيفية فعليه بشكل صارم في المكان التي توضع فيه ، كما يسهل نقلها واستبدالها من مكان لآخر. (رانيه نبيه ، ٢٠٠٢)

٥- التطريز اليدوي:

هو فن من فنون الحرف اليدوية، وهو يستخدم لزخرفة وتزيين النسيج والخامات المختلفة ، باستخدام الخيوط الملونة والابرة . (علا عمر ، ٢٠٠٠)

٦- الكائنات الحية:

هي كائنات تتميز بالحياة فهي كل الكائنات التي تتحرك وتكبر وتموت والتي تعيش في وسط يناسبها ، وتتوزع تبعاً لعوامل فيزيائية وكيميائية ، وتتكون من نوعان: أ- النوع الأول : هو (الفون) وهو عبارة عن ممتعضات " حيوانية " . ب- النوع الثاني : هو (الفلور) وهو عبارة عن ممتعضات " نباتية " ، وكل منهم له دورة حياة ويعيش في حلقة متوازنة ، وإذا حدث أي خلل في توازنه يسبب في انقراضها. (امل القداح و الشيماء محمد ، ٢٠١٧)

٧- الديكور:

هي كلمة فرنسية يقصد بها تجهيز وترتيب وإعداد المكان ليتناسب مع الوظيفة التي ستقوم بها داخله ، فالديكور الناجح هو ما يناسب الوظيفة المطلوبة منه داخل المكان ولا يسبب أي ضرر نفسي او أي ضيق بسبب صعوبة الاستخدام ، فيجب تأقلم ديكور المكان مع ميول كل فرد فيه ، وهذا يؤكد أهمية البعد النفسي للديكور ، وأهمية التعاون بين الافراد ومهندس الديكور. (منى حسبن ، ٢٠١٠)

الإطار النظري للبحث:

اولاً : تقنية تطريز بارجيلو :

تطريز بارجيلو الإيطالي هو أسلوب جميل ومشرق للغاية ، فيساعد على تكوين لوحات فنية ملونة زخرفية ، تعطي المنتجات النهائية المنفذة من هذه التقنية مظهر فريد بسبب الطريقة الخاصة لتقنية تطريز بارجيلو الكلاسيكية. (Willims , 2016)

- تاريخ تقنية تطريز بارجيلو :

تقنية بارجيلو نشأت في إيطاليا واكتسبت شعبية كبيرة فيها ، فنجد أن تطريز بارجيلو الإيطالي هو أسلوب مشرق للغاية ، فهو يساعد على تكوين لوحات فنية

زخرفية ، كما تعطي المنتجات النهائية المنفذة من هذه التقنية مظهر فريد بسبب الطريقة الخاصة لتقنية بارجيلو الكلاسيكية .

حيث يوجد في مدينة فلورنسا بإيطاليا قصر يسمى (متحف بارجيلو الوطني) ويرجع تاريخ هذا القصر الي القرن الثالث عشر (١٢٥٥ م) ، فهو أقدم مبني عام في فلورنسا . وقد تعددت استخدامات هذا القصر ، فكان في البداية سجن ثم تحول الي ثكنة عسكرية ثم أصبح مقر لإقامة (بارجيلو) رئيس الشرطة ثم تحول الي (متحف بارجيلو الوطني) ١٨٦٥ م ، فهو يعتبر من أجمل متاحف فلورنسا الذي يحتوي على معارض لأعمال عباقرة عصر النهضة .

حيث يوجد في هذا القصر مجموعة من الكراسي المنجدة بذراعين مع تطريز فلورنسي فريد مخيط بالصوف على القماش وكان تطريز متين بشكل ملحوظ وهذا القصر الذي جاء منه الاسم الجديد لتطريز بارجيلو .

كما ظهر هذا النوع من التطريز في المجر ثم في بولندا في القرن الرابع عشر ، وفي بداية القرن السابع عشر ظهر هذا التطريز في فرنسا واكتسبت المنتجات المطرزة بتقنية بارجيلو شهرة كبيرة فيها ، وقد أطلق الفرنسيون علي هذه التقنية اسم (غرزة بيرغامو) ثم تطورت هذه التقنية وانتشرت في جمهورية التشيك ، حتي انتشرت هذه التقنية في كل انحاء أوروبا ، ويظهر ذلك في معروضات متاحف الكثير من دول أوروبا ، واستمر هذا التطريز لفترات طويلة وقرون عديدة والحفاظ علي هذا التطريز بنفس الأداء ، كما كان يوجد من يحاول تحسين جمال هذا التطريز .

أم في القرن الحادي والعشرين أصبح تستخدم تقنية بارجيلو المذهلة في اشغال الترقيع بالأقمشة او الحياكة . (<https://woman-maquillage.com>)

- أنماط تقنية تطريز بارجيلو :

تقنية بارجيلو نوع من التطريز به مجموعة كثيرة من الأنماط التي تتم عن طريق عمل غرز مستقيمة من اليسار الي اليمين ، ومن أسفل الي اعلي ، وفي كثير من القطع التقليدية تكون جميع الغرز عمودية تتجاوز خطين او أكثر حيث يتكرر طول الغرزة ويتطلب عدداً دقيقاً للمربعات ، ويتغير لون الخيط حيث يستخدم العديد من درجات اللون الواحد ، وتستخدم تقنية بارجيلو في زخرفة (الوسائد – المفروشات – اغطية المصابيح – الاكسسوارات – الديكورات الداخلية للمنزل – اللوحات – المعلقات) .

(Sbrina, et al, 2007)

جدول (١) - أنماط تكتية تطريز (بارجيلو)

م	اسم النمط	شكل النمط	م	اسم النمط	شكل النمط
١	نمط الشطة		٥	نمط المرأة	
٢	نمط الميدالية		٦	نمط متعرج اللهب (حاد)	
٣	نمط الماس		٧	نمط الساتان	
٤	نمط النسيج		٨	نمط الاقواس	
٩	نمط الأشرطة المموجة		١١	نمط القرنفل	
١٠	نمط الشفق القطبي		١٢	نمط الكاتدرائية	

ثانياً : الايتامين (الكنافاه):

شغل الايتامين يعرف أحيانا باسم (تطريز الايري او بشغل الكنافاه) حيث تم استخدام نسيج الايتامين (الكنافاه) للتطريز عليه وأكثر الغرز المستخدمة هي

الغرز المتقاطعة والتي نجدها بشكل واسع في ملابس النساء البدويات في مصر وفلسطين وسوريا والأردن.

فالإيتامين عبارة عن قماش منسوج ناتج عن تقاطع خيوط السداء واللحمة فيؤدي لوجود فراغات وثقوب متساوية في الحجم ، ويتم زخرفتها عن طريق العد ، وحجم الغرز قد تختلف تبعاً للتكرار المستخدم في التصميم المنفذ وتبعاً لمساحة الثقوب.

(Gillow , 1999)

وتتنوع غرز الكنافاه التي يتم تنفيذها وتوظيفها بطرق حديثة في مجالات متعددة لكي نحافظ على هذا التراث اليدوي. (عبير عبد الحميد ومنى حامد ، ٢٠٠٩) وقد تم تصنيع قماش بلاستيك له نمط شبكي منتظم يستخدم في تزيين الملابس والمفروشات (شرين حجازى وفاء البنا ، ٢٠١٩) ، وهذا القماش البلاستيك يشبه قماش الإيتامين العادي ، ويتم تنفيذ الغرز عليه بنفس التصميمات والألوان وسمي هذا القماش بالكنافاه البلاستيك. (منال ياقوت ، ٢٠٠١)

- اشغال الإيتامين :

تعتبر من أشكال التطريز المستخدمة على نسيج الإيتامين او الكنافاه البلاستيك وتغطي الغرز المستخدمة النسيج بأكمله ، (Gerald Knox , 1978 فتعطي نسيج جديد يتكون من خامات الخيوط المكونة للغرز المستخدمة. ويقصد به التطريز (Needle point) ونجد ان اشكال الإيتامين المطرز هي من إبداعات شغل الإبرة ويعرف باسم علي الإيتامين باستخدام غرز هندسية (نجلاء ماضى و عبير شلبى ، ٢٠١٨) ، ومنذ عدة قرون تم استخدام الغرز الهندسية على قماش كتان خشن ، وفي أواخر القرن السادس عشر فإن اشغال الإيتامين لم تكن كما هي الان ، حيث انها تطورت حتى وصلت لتقنيات عالية .

(Rosemary Carnelius, 1979)

- استعمالات الإيتامين:

تتعدد استخدامات اشغال الإيتامين كالمعلقات واللوحات الفنية وأنواع من السجاد التي يتم تنفيذها بالإبرة على الإيتامين الصغير او الكبير وقد يكون ناعم او خشن او مصنوع من البلاستيك ، كما يتم عمل حقائب اليد والاكسسوارات المنزلية والاكسسوارات المكملة للملابس والاحزمة ، فنجد ان استخدام الإيتامين القماش او البلاستيك واسع لا حصر له بسبب إبداعات الفنانين التي لا نهاية لها في اشغال الإيتامين. (زينب احمد وعبير حراز ، ٢٠١٧)

- الأبر المستخدمة في شغل الايتامين :

هي ابرة سنها غير حاد ولها ثقب طويل ، ويتم تنفيذ الغرز عن طريق (عد الخيوط) ، والأبر لها أحجام متعددة من (١٧ - ٢٦ مم). (عزة عبد العليم ، ٢٠١٤)

أنواع الخيوط المستخدمة في الايتامين :-

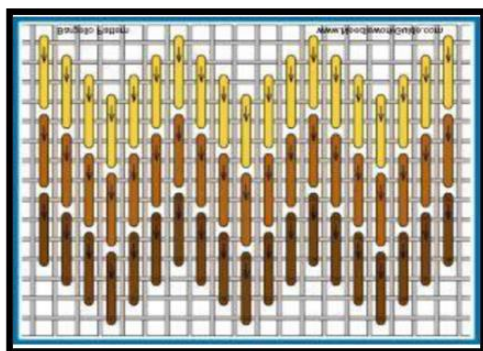
ان الخيوط المستخدمة في التطريز على الكنافاه من اهم العوامل المؤثرة على شكل وجودة التطريز فهي لها تأثير بشكل فعال على الشكل النهائي للمنتج المطرز ، فيجب اختيار نوع الخيط المناسب لطبيعة الخامة والارضية المستخدمة والتصميم المراد تنفيذه. (رنا فودة ، ٢٠١١)

كما يجب ان يتوافر في الخيط المستخدم للتطريز عدة مواصفات من حيث ثبات البرم وتحمل الخيط لعملية الاحتكاك واللمعان وثبات اللون ونسبة الاستطالة الموجودة به. (امل الفيومي وعزة سرحان ، ٢٠١١)

وتتعدد أنواع الخيوط المستخدمة في التطريز على الكنافاه القماش او البلاستيك فمنها الخيوط القطنية و الصوفية و الحريرية و الكتان و الاكريليك و القطيفة و الكردون و خيط الرفيا (الورق) و خيط السلسلة و شرائط الساتان. (أسماء الغنيمي ، ٢٠١٨)

الدراسة التطبيقية للبحث:

- ١- قامت الباحثة بتنفيذ عدد (٩) عينات اشتملت على تسعة أنواع خيوط (قطن - كتان - قطيفة - صوف - حرير صناعي - أكريليك - مكرميه فرنساي - السلسلة - الرافيا " خيط الورق ") مع تثبيت التصميم المستخدم في التنفيذ شكل (١) .



شكل (١) التصميم المستخدم تحت الدراسة (Leisure A, 1997)



شكل (٢) عينات الخيوط المنفذة تحت الدراسة

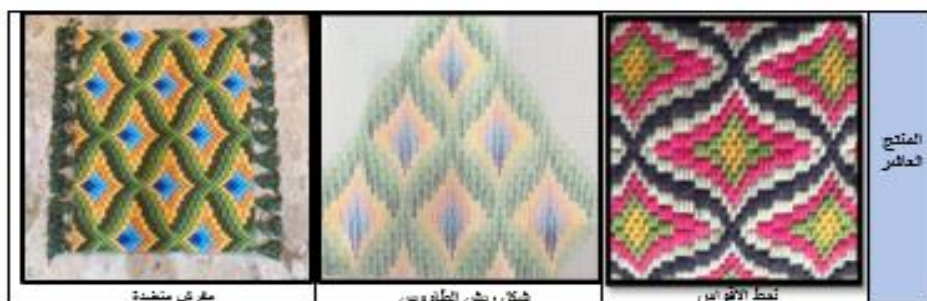
- ٢- أعدت الباحثة استمارة استبيان لتقييم عينات الخيوط المنفذة (تحت الدراسة). ملحق (١) وتم عرضها على السادة المحكمين المتخصصين في الملابس والنسيج (١٢ محكم)، ثم قامت الباحثة بمعالجة البيانات احصائيا وحساب معامل الجودة ، فتم تحديد أفضل عينة لتنفيذ إكسسوارات المنزل حيث أتضح أن خيط السلسلة حاذ على المركز الأول .
- ٣- قامت الباحثة بإعداد باترونات علي ورق مربعات لمجموعة من التصميمات المبتكرة المستوحاة من جماليات بعض الكائنات الحية والتي تصلح لتنفيذها بتقنية بارجيلو .
- ٤- قامت الباحثة بتطريز التصميمات المبتكرة على الكنفاه البلاستيك باستخدام أفضل نوع خيط (خيط السلسلة) بألوان وتدرجات متنوعة .
- ٥- إعداد استمارة استبيان لإكسسوارات المنزل المنفذة لتقييم المنتجات المنفذة من قبل المحكمين (١٢ محكم). ملحق (٢) واشتملت على أربع محاور: (الأسس الفنية للتصميم – الوظيفي – الابتكاري والجمالي – تقنية بارجيلو) .
- ٦- إعداد استمارة استبيان لتقييم المنتجات المنفذة لإكسسوارات المنزل من قبل المستهلكين (٣٠ مستهلك). ملحق (٣) .

جدول (٢) - توصيف المنتجات المنفذة لإكسسوارات المنزل

٢	نمط القنية بارجيلو	التصميم المبكر	الإكسسوارات المنفذة
المنتج الأول	نمط الميدالية	شكل خنفساء	ساعة حائط
المنتج الثاني	نمط الميدالية نمط العاس نمط الأقواس	شكل فراشة	غنية مناديل
المنتج الثالث	نمط الشعلة نمط العاس نمط النسيج	شكل سمك	عراية حائط

			<p>المنتج الرابع</p>	
		 		<p>المنتج الخامس</p>
				

 <p>رقق معلق</p>	 <p>شكل سمكة شكل شاطئ البحر</p>  <p>شكل أمواج البحر</p>	<p>نقط متفرج الذهب (حاد)</p> <p>نقط الماس</p> <p>نقط النسيج</p>   	<p>المنتج السابع</p>
 <p>أيا جورة</p>	 <p>شكل سمكة</p>	<p>نقط الشعلة</p> <p>نقط المبدئية</p> <p>نقط المثلثان</p>   	<p>المنتج الثامن</p>
 <p>معلقة حائط</p>	 <p>شكل البومة</p>	<p>نقط المبدئية</p> <p>نقط المثلثان</p>  	<p>المنتج التاسع</p>



بناء أدوات البحث والتحقق من صدقها وثباتها:

تم اعداد استبيانات لاستطلاع آراء كل من المتخصصين في مجال الملابس والنسيج في العينات المنفذة والمنتجات المنفذة لإكسسوارات المنزل ، وآراء المستهلكين في المنتجات المنفذة ، وفيما يلي توضيح لخطوات بناء الاستبيانات .

أولاً : استبيان تقييم المتخصصين للعينات المنفذة :

تم عرض عينات الخيوط المنفذة (تحت الدراسة) وعددهم (٩) عينات على السادة المحكمين المتخصصين في مجال الملابس والنسيج وعددهم (١٢) محكم والاستبيان يتكون من (٨) عبارات كما في ملحق (١) بموجب (٢٤) درجة ويتكون استبيانات من ميزان تقدير ثلاثي (مناسب – مناسب لحد ما – غير مناسب) وذلك لإعطاء :

١- (ثلاث درجات) : مناسب .

٢- (درجتان) : مناسب لحد ما .

٣- (درجة واحدة) : غير مناسب .

**** المعاملات الإحصائية لاستبيان آراء السادة المحكمين في عينات الخيوط تحت الدراسة:**

١- صدق الاستبيان :

أ- صدق المحكمين :

المقصود به قدرة الاستبيانات على قياس ما وضع من اجله ، فقامت الباحثة بعرض الاستبيان في صورته المبدئية على أساتذة متخصصين في مجال الملابس والنسيج لتحديد مدى مناسبة البنود لقياس ما صممت من اجله ، وتم اجراء التعديلات المقترحة بناء على آراء المحكمين ليصبح الشكل النهائي له ملحق (١) وتراوحت نسبة الاتفاق بين السادة المحكمين على مدى صلاحية البنود بين (٨٣٪ : ١٠٠٪) ، وأصبح الاستبيان مكون من (٨) بنود .

ب- الاتساق الداخلي :

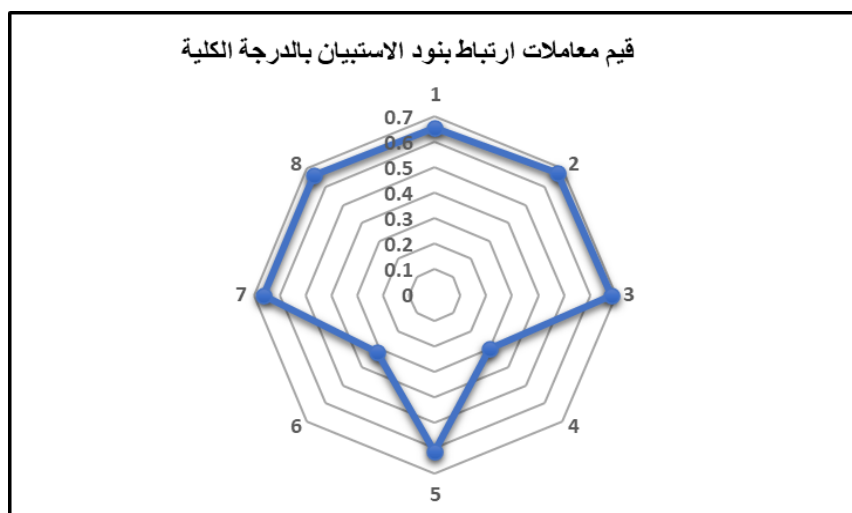
يعد صدق المحكمين من أنواع الصدق السطحي أو الظاهري ؛ لذلك قامت الباحثة بحساب الصدق باستخدام الاتساق الداخلي وقامت بتطبيق الاستبيان على عينة حساب الخصائص السيكو مترية من المتخصصين في مجال الملابس والنسيج بلغ عددها (ن = ١٢) للتأكد من صدق الاستبيان بواسطة حساب معاملات الارتباط بين درجة كل بند والدرجة الكلية للاستبيان وذلك باستخدام الحزمة الإحصائية المعروفة اختصاراً بSpssV.22 فكانت قيم معاملات الارتباط كما هو موضح بجدول (٣):

جدول (٣) - قيم معاملات ارتباط بنود الاستبيان بالدرجة الكلية

رقم البند	بنود المقياس	معامل الارتباط	رقم البند	بنود المقياس	معامل الارتباط
١	يوجد نسبة وتناسب بين أجزاء العينة	**٠,٦٥٥	٥	ملائمة سمك الخيط والأرضية مع الشكل النهائي للعينة المنفذة	**٠,٦١٣
٢	الاتزان والانسجام في العينة المنفذة	**٠,٦٧٤	٦	جودة خامة ومظهرية وملمس العينة المنفذة	*٠,٣١٥
٣	ملائمة نوع الخيط للعينة المنفذة	**٠,٦٨١	٧	وضوح ودقة الغرز في العينة المنفذة	**٠,٦٦٤
٤	ملائمة نوع الخيط المستخدم مع الكنفاه البلاستيك في العينة المنفذة	*٠,٣٠١	٨	تتميز العينة المنفذة بالمظهر الجيد الجذاب	**٠,٦٦٢

(**) دال عند مستوى ٠,٠١

(*) دال عند مستوى ٠,٠٥



شكل بياني (١) قيم معاملات ارتباط بنود الاستبيان بالدرجة الكلية

يتضح من جدول (٣) وشكل بياني (١) أن قيم معاملات ارتباط البنود بالدرجة الكلية للاستبيان دالة إحصائياً عند مستوى ٠,٠٥ والبعض الآخر دال عند مستوى ٠,٠١ أي أنه يوجد اتساق ما بين بنود الاستبيان والدرجة الكلية مما يشير إلى أن بنود الاستبيان على درجة مناسبة من الاتساق.

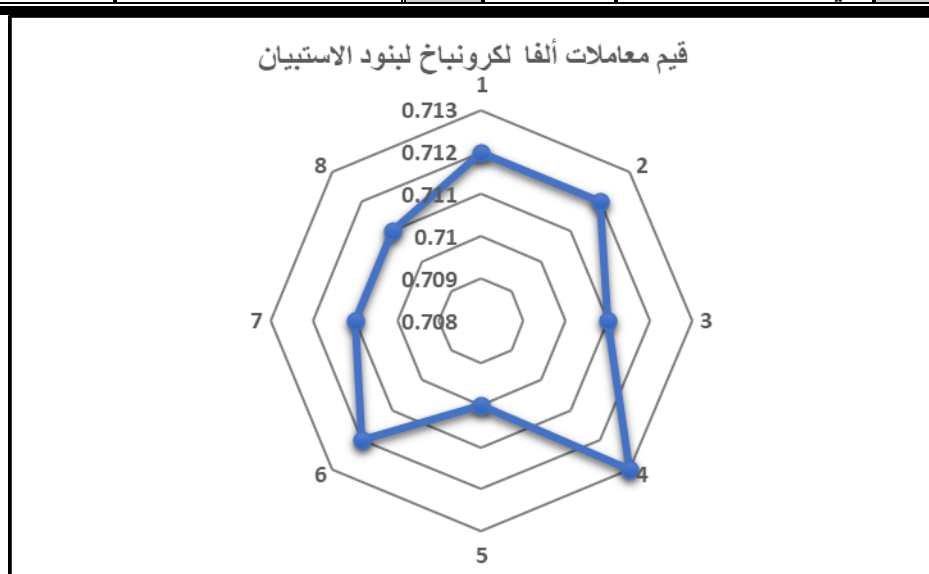
٢- ثبات الاستبيان :

أ- طريقة معامل ألفا لكرونباخ :

حيث استخدمت الباحثة لحساب ثبات الاستبيان معامل ألفا لكرونباخ Coefficient Cronbach's Alpha في حالة حذف درجة البند من الدرجة الكلية للبطاقة فبلغت قيمة معامل ألفا العام للاستقصاء ككل (٠,٧١٤) كما تم حساب معامل ثبات كل بند فكانت قيم معاملات الثبات كما هو موضح بجدول (٤).

جدول (٤) - قيم معاملات ألفا لكرونباخ لبنود الاستبيان

رقم البند	بنود استمارة استبيان	قيمة معامل ألفا	رقم البند	بنود استمارة استبيان	قيمة معامل ألفا
١	يوجد نسبة وتناسب بين أجزاء العينة	٠,٧١٢	٥	ملائمة سمك الخيط والأرضية مع الشكل النهائي للعينة المنفذة	٠,٧١٠
٢	الاتزان والانسجام في العينة المنفذة	٠,٧١٢	٦	جودة خامة ومظهرية ولمس العينة المنفذة	٠,٧١٢
٣	ملائمة نوع الخيط للعينة المنفذة	٠,٧١١	٧	وضوح ودقة الغرز في العينة المنفذة	٠,٧١١
٤	ملائمة نوع الخيط المستخدم مع الكفاف البلاستيك في العينة المنفذة	٠,٧١٣	٨	تتميز العينة المنفذة بالمظهر الجيد الجذاب	٠,٧١١



شكل بياني (٢) قيم معاملات ألفا لكرونباخ لبنود الاستبيان

يتضح من جدول (٤) وشكل بياني (٢) أن جميع قيم معاملات ألفا لبنود الاستبيان أقل من قيمة معامل ألفا العام مما يشير إلى أن بنود الاستبيان على درجة مناسبة من الثبات.

ب- طريقة التجزئة النصفية :

للتحقق من ثبات المقياس ككل تم استخدام طريقة التجزئة النصفية Split half وبلغت قيمة معامل الارتباط بين نصفي المقياس (٠,٦٣٢) وبعد تصحيح أثر التجزئة بمعادلة سبيرمان وبراون Spearman-Brown بلغت قيمة معامل الثبات للاستبيان ككل (٠,٧٨١) ويتضح مما سبق أن الاستبيان على درجة مناسبة من الثبات.

ومن إجراءات الصدق والثبات السابقة أصبح الاستبيان مكون من (٨) بنود لتقييم العينات واختيار أفضل نوع خيط لتنفيذ المنتجات من قبل المحكمين ، والاستبيان بهذه الصورة أصبح صالح للتطبيق .

ثانياً: استبيان آراء المتخصصين لتقييم المنتجات المنفذة (اكسسوارات المنزل):

استبيان آراء المتخصصين في مجال الملابس والنسيج بهدف التعرف على آراء المتخصصين نحو اكسسوارات المنزل المنفذة واشتملت على (أربعة) محاور ملحق (٢) :

- ١- المحور (الأول) : الأسس الفنية للتصميم : ويندرج اسفله (٥) عبارات بموجب (١٥) درجة .
- ٢- المحور (الثاني) : الجانب الوظيفي : ويندرج اسفله (٥) عبارات بموجب (١٥) درجة .
- ٣- المحور (الثالث) : الجانب الابتكاري والجمالي : ويندرج اسفله (٥) عبارات بموجب (١٥) درجة .
- ٤- المحور (الرابع) : تقنية بارجيلو : ويندرج اسفله (٥) عبارات بموجب (١٥) درجة .

وبذلك يكون مجموعة عبارات الاستبيان (٢٠) عبارة بموجب (٦٠) درجة ويتكون الاستبيان من ميزان تقدير ثلاثي (مناسب - مناسب لحد ما - غير مناسب) وذلك لإعطاء :

١- (ثلاث درجات) : مناسب .

٢- (درجتان) : مناسب لحد ما .

٣- (درجة واحدة) : غير مناسب .

**** المعاملات الإحصائية لاستبيان آراء السادة المحكمين في منتجات الإكسسوارات المنفذة:**

١- صدق الاستبيان :

أ- صدق المحكمين :

قامت الباحثة بعرض الاستبيان في صورته المبدئية على أساتذة متخصصين في مجال الملابس والنسيج لتحديد مدى مناسبة البنود لقياس الأسس الفنية للتصميم والجانب الوظيفي والجانب الابتكاري والجمالي وتقنية بارجيلو في اكسسوارات المنزل ، وتم اجراء التعديلات المقترحة للسادة المحكمين من حذف وتعديل وإضافة وإعادة صياغة بعض البنود وتراوحت نسب الاتفاق بين السادة المحكمين على مدى صلاحية البنود بين (٨٨ : ١٠٠٪) ، وأصبح الاستبيان مكون من (٢٠) بند لقياس جانب الأسس الفنية للتصميم والجانب الابتكاري والجمالي وجانب استخدام تقنية بارجيلو للمنتجات المنفذة والمقتبسة من الكائنات الحية في إثراء اكسسوارات المنزل.

ب- الاتساق الداخلي :

يعد صدق المحكمين من أنواع الصدق السطحي أو الظاهري ؛ لذلك قامت الباحثة بتطبيق الاستبيان على عينة حساب الخصائص السيكمترية من المتخصصين في مجال النسيج بلغ عددها (ن = ١٢) للتأكد من صدق الاستبيان بواسطة حساب معاملات الارتباط بين درجة كل بند والدرجة الكلية للمحور وذلك باستخدام الحزمة الإحصائية المعروفة اختصاراً بـ SpssV.22 فكانت قيم معاملات الارتباط كما هو موضح بجدول (٥):

جدول (٥) - قيم معاملات الارتباط بين درجات البنود والدرجة الكلية للمحور

رقم البند	بنود استمارة استبيان	قيمة معامل الارتباط	رقم البند	بنود استمارة استبيان	قيمة معامل الارتباط	رقم البند	بنود استمارة استبيان	قيمة معامل الارتباط	رقم البند	بنود استمارة استبيان	قيمة معامل الارتباط
١	التوافق بين عناصر تصميم المنتج المنفذ	**٠,٦٤٧	٦	جودة الخامة والمظهرية للمنتج المنفذ	**٠,٦٥٤	١١	تحقق القيم الفنية والجمالية في المنتج المنفذ	*٠,٣١٨	١٦	تقنية تطوير بارجيلو المستخدمة نجحت في تدعيم الأداء الوظيفي للمنتج المنفذ.	**٠,٦٣٩
٢	الترايط والوحدة بين عناصر تصميم المنتج المنفذ	**٠,٦٤٩	٧	يتميز المنتج المنفذ بالمتانة وخفة الوزن.	**٠,٦٤٢	١٢	الانسجام والتوافق بين ألوان المنتج المنفذ	**٠,٦٥١	١٧	الدقة في تنفيذ وانتظام توزيع أنماط تقنية بارجيلو داخل المنتج المنفذ	*٠,٣٣١
٣	التكامل بين عناصر تصميم المنتج المنفذ.	**٠,٦٦١	٨	يتحقق في المنتج المنفذ الانسجام والتألف بين اجزائه	**٠,٦٦٩	١٣	يتميز المنتج المنفذ بالابتكار والابداع والتجديد	**٠,٦٧٢	١٨	تناسب أنماط تقنييه بارجيلو المستخدمة والدمج بينهم	**٠,٦٤٣
٤	التناظر والتناغم بين عناصر تصميم المنتج المنفذ	**٠,٦٥٥	٩	يتحقق في المنتج المنفذ الفردية والتميز لإكسسوارات المنزل	**٠,٦٣٨	١٤	تحقق الخامات المستخدمة في تنفيذ المنتج بعداً جمالياً	**٠,٦٦٥	١٩	نجاح أنماط تقنية بارجيلو في إثراء جماليات التصميم.	**٠,٦٤٨
٥	التوازن في توزيع الوحدات الزخرفية واللوان الخيوط في المنتج المنفذ	*٠,٣١١	١٠	المنتج المنفذ بخرج عن الأسلوب التقليدي الموجود بالأسواق	**٠,٦٢٧	١٥	لمعان وسمك الخيط المستخدم في المنتج يثري القيم الجمالية له	**٠,٦٦٣	٢٠	يحقق المنتج المنفذ بتقنية بارجيلو إضافة جديدة في اكسسوارات المنزل	**٠,٦٤٥

(**) دال عند مستوى ٠,٠١

(*) دال عند مستوى ٠,٠٥



شكل بياني (٣) قيم معاملات الارتباط بين درجات البنود والدرجة الكلية للمحاور يتضح من جدول (٥) وشكل بياني (٣) أن قيم معاملات ارتباط البنود بالدرجة الكلية للمحاور دالة إحصائياً عند مستوى ٠,٠١ والبعض الآخر دال إحصائياً عند مستوى ٠,٠٥، أي أنه يوجد اتساق ما بين بنود الاستبيان والدرجة الكلية مما يشير إلى أن البنود على درجة مناسبة من الاتساق.

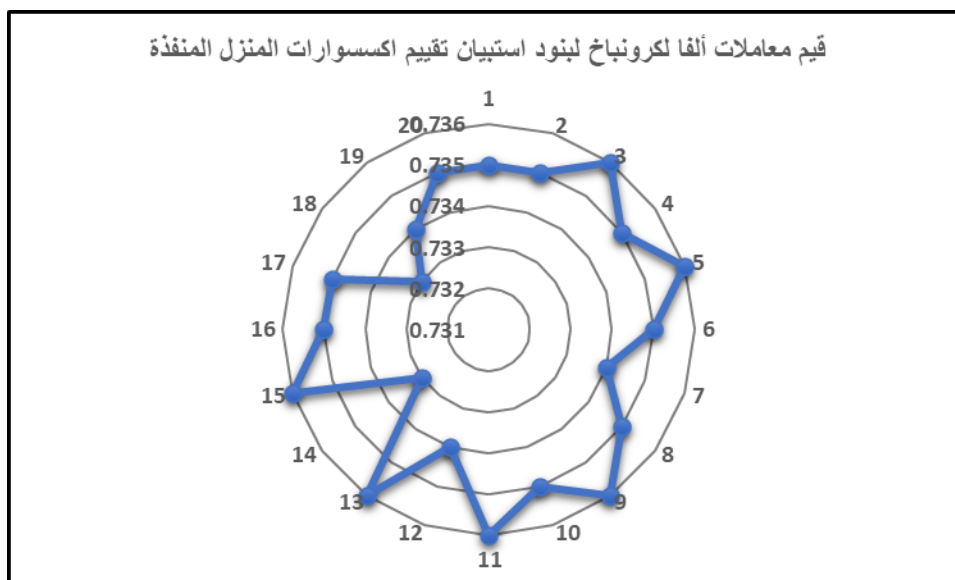
٢- ثبات الاستبيان :

أ- طريقة معامل ألفا لكرونباخ :

حيث تم حساب ثبات الاستبيان باستخدام معامل ألفا لكرونباخ Cronbach's Alpha Coefficient في حالة حذف درجة البند من الدرجة الكلية للاستبيان فبلغت قيمة معامل ألفا العام ٠,٧٣٧ وكانت قيم معامل ألفا لبنود الاستبيان كما هي موضحة بجدول (٦).

جدول (٦) - قيم معاملات ألفا لكره نباخ لبنود استبيان تقييم اكسسوارات المنزل المنفذة

رقم البند	بنود استمارة استبيان	قيمة معامل ألفا	رقم البند	بنود استمارة استبيان	قيمة معامل ألفا	رقم البند	بنود استمارة استبيان	قيمة معامل ألفا	رقم البند	بنود استمارة استبيان	قيمة معامل ألفا
١	التوافق بين عناصر تصميم المنتج المنفذ	٠,٧٣٥	٦	جودة الخامة والمظهرية للمنتج المنفذ	٠,٧٣٥	١١	تتحقق القيم الفنية والجمالية في المنتج المنفذ	٠,٧٣٦	١٦	تقنية تطريز بارجيلو المستخدمة نجحت في تدعيم الأداء الوظيفي للمنتج المنفذ.	٠,٧٣٥
٢	الترابط والوحدة بين عناصر تصميم المنتج المنفذ	٠,٧٣٥	٧	يتميز المنتج المنفذ بالمتانة وخفة الوزن.	٠,٧٣٤	١٢	الانسجام والتوافق بين ألوان المنتج المنفذ	٠,٧٣٤	١٧	الدقة في تنفيذ وانتظام توزيع أنماط تقنية بارجيلو داخل المنتج المنفذ	٠,٧٣٥
٣	التكامل بين عناصر تصميم المنتج المنفذ	٠,٧٣٦	٨	يتحقق في المنتج المنفذ الانسجام والتالف بين اجزائه	٠,٧٣٥	١٣	يتميز المنتج المنفذ بالابتكار والابداع والتجديد	٠,٧٣٦	١٨	تناسب أنماط تقنيته بارجيلو المستخدمة والدمج بينهم	٠,٧٣٣
٤	التناظر والتناغم بين عناصر تصميم المنتج المنفذ	٠,٧٣٥	٩	يتحقق في المنتج المنفذ الفردية والتميز لإكسسوارات المنزل	٠,٧٣٦	١٤	تحقق الخامات المستخدمة في تنفيذ المنتج بعداً جمالياً	٠,٧٣٣	١٩	نجاح أنماط تقنية بارجيلو في إثراء جماليات التصميم.	٠,٧٣٤
٥	التوازن في توزيع الوحدات الزخرفية واللوان الخيوط في المنتج المنفذ	٠,٧٣٦	١٠	المنتج المنفذ يخرج عن الأسلوب التقليدي الموجود بالأسواق	٠,٧٣٥	١٥	لمعان وسمك الخيط المستخدم في المنتج يثري القيم الجمالية له	٠,٧٣٦	٢٠	يحقق المنتج المنفذ بتقنية بارجيلو إضافة جديدة في اكسسوارات المنزل	٠,٧٣٥



شكل بياني (٣) قيم معاملات ألفا لكرونباخ لبنود استبيان تقييم اكسسوارات المنزل المنفذة

يتضح من جدول (٦) وشكل بياني (٣) أن جميع قيم معاملات ألفا لبنود الاستبيان أقل من قيمة معامل ألفا العام مما يشير إلى أن البنود على درجة مناسبة من الثبات.

ب- طريقة التجزئة النصفية :

للتحقق من ثبات الاستبيان ككل تم استخدام طريقة التجزئة النصفية Split half وبلغت قيمة معامل الارتباط بين نصفي الاستبيان (٠,٦١٦) وبعد تصحيح أثر التجزئة بمعادلة سيبرمان وبراون Spearman-Brown بلغت قيمة معامل الثبات (٠,٧٦٣) ، ويتضح مما سبق أن الاستبيان على درجة مناسبة من الثبات. ومن إجراءات الصدق والثبات السابقة أصبح الاستبيان مكون من (٢٠) بند لقياس جانب الأسس الفنية للتصميم والجانب الوظيفي والجانب الابتكاري والجمالي وتقنية بارجيلو للمنتجات المنفذة والمقتبسة من الكائنات الحية في إثراء اكسسوارات المنزل موزعة على محاوره كما يلي:

- المحور الأول: الأسس الفنية للتصميم ويمثله البنود (من ١ إلى ٥) ،
- المحور الثاني: الجانب الوظيفي ويمثله البنود (من ٦ إلى ١٠) ،
- المحور الثالث: الجانب الابتكاري والجمالي ويمثله البنود (من ١١ إلى ١٥) ،

- المحور الرابع: تقنية بارجيلو ويمثله البنود (من ١٦ إلى ٢٠)، ويتضح مما سبق أن الاستبيان بهذه الصورة صالح للتطبيق على عينة البحث الأساسية.

ثالثاً: استبيان آراء المستهلكين للمنتجات المنفذة :

يهدف الاستبيان الي التعرف علي آراء المستهلكين نحو اكسسوارات المنزل المنفذة ويتكون الاستبيان من (١٢) عبارة (٣)، وقد استخدم ميزان تقدير ثلاثي : (مناسب - مناسب لحد ما - غير مناسب) وذلك لإعطاء :

١- (ثلاث درجات) : مناسب.

٢- (درجتان) : مناسب لحد ما.

٣- (درجة واحدة) : غير مناسب.

** المعاملات الإحصائية لاستبيان آراء السادة المستهلكين منتجات

الإكسسوارات المنفذة :

١- صدق الاستبيان:

أ- صدق المحكمين:

قامت الباحثة بعرض الاستبيان في صورته المبدئية على مجموعة من الأساتذة المحكمين المتخصصين في مجال الملابس والنسيج لتحديد مدي مناسبة البنود لقياس رضا المستهلك عن المنتج المنفذ وتم اجراء التعديلات المقترحة للسادة المحكمين من حذف وتعديل وإضافة وإعادة صياغة بعض الفقرات وتراوحت نسبة الاتفاق بين السادة المحكمين على مدي صلاحية العبارات بين (٩٣٪ : ٩٧٪)، وأصبح الاستبيان مكون من (١٢) بند لقياس رضا المستهلك عن إكسسوارات المنزل المنفذة.

ب- الاتساق الداخلي :

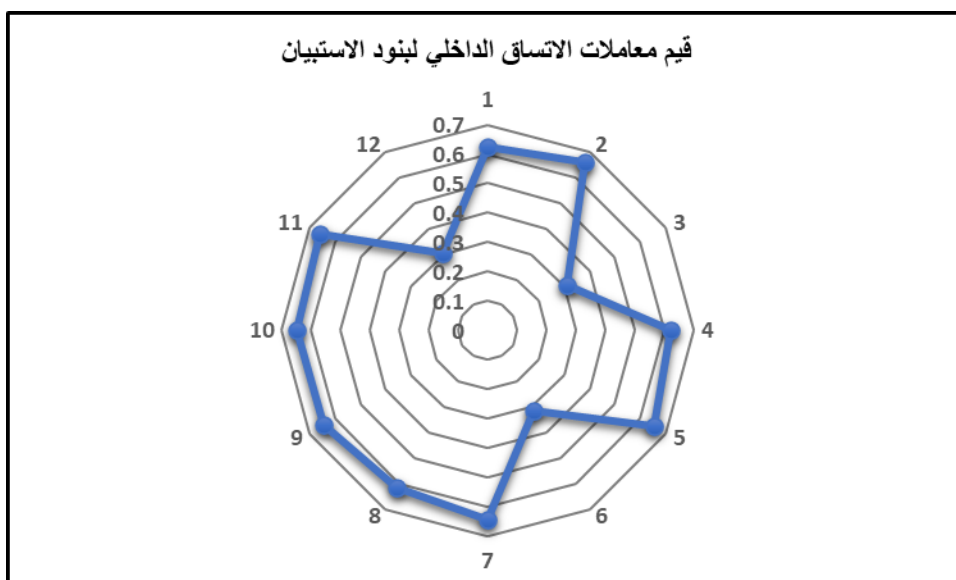
يعد صدق المحكمين من أنواع الصدق السطحي أو الظاهري ؛ لذلك قامت الباحثة بتطبيق الاستبيان على عينة حساب الخصائص السيكمترية من المستهلكين بلغ عددها (ن = ٣٠) وذلك لحساب الاتساق الداخلي للبنود عن طريق حساب معاملات الارتباط بين درجة كل بند والدرجة الكلية للبطاقة فكانت قيم معاملات الارتباط كما هو موضح بجدول (٧).

جدول (٧) - قيم معاملات الاتساق الداخلي لبنود الاستبيان

رقم البند	بنود استمارة الاستبيان	رقم البند	قيمة معامل الارتباط	بنود استمارة الاستبيان	قيمة معامل الارتباط
١	يتميز الاكسسوار بجودة التشطيب	٧	**٠,٦٢٢	يتحقق في الاكسسوار المنفذ القيمة الجمالية	**٠,٦٤٢
٢	يتميز تصميم الاكسسوار بتناسق ألوانها وانسجامها	٨	**٠,٦٥٨	تتلاءم ألوان الخيوط المستخدم في الاكسسوار المنفذ	**٠,٦١٨
٣	يتميز الاكسسوار بسهولة العناية والاستخدام	٩	*٠,٣١٢	يجمع الاكسسوار المنفذ بين الناحية الوظيفية والجمالية لمجال اكسسوارات المنزل	**٠,٦٤٥
٤	يتميز الاكسسوار بالانفراد والتميز عن المتاح بالأسواق	١٠	**٠,٦٢٤	يلبي الاكسسوار المنفذ متطلبات ورغبات المستهلكين	**٠,٦٤٧
٥	تثري اشكال الكائنات الحية المستخدمة التصميم الزخرفي للاكسسوار	١١	**٠,٦٥٢	الاكسسوار المنفذ يمكن تسويقه	**٠,٦٥٦
٦	تضفي اشكال الكائنات الحية المستخدمة قيمة جمالية للاكسسوار	١٢	*٠,٣١٧	احرص على شراء هذا المنتج عند توافره بالأسواق	*٠,٣٠٥

(**) دال عند مستوى ٠,٠١

(*) دال عند مستوى ٠,٠٥



شكل بياني (٤) قيم معاملات الاتساق الداخلي لبنود الاستبيان

يتضح من جدول (٧) وشكل بياني (٤) أن قيم معاملات ارتباط البنود بالدرجة الكلية للاستبيان دالة إحصائياً عند مستوى ٠,٠٥ والبعض الآخر دال عند مستوى ٠,٠١ أي أنه يوجد اتساق ما بين بنود الاستبيان والدرجة الكلية مما يشير إلى أن بنود الاستبيان على درجة مناسبة من الاتساق.

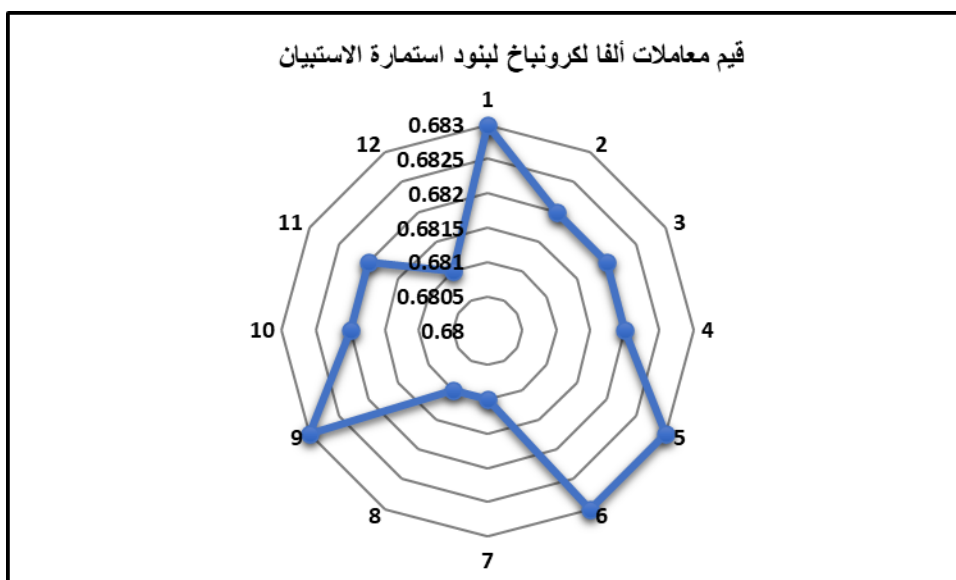
٢- ثبات الاستبيان :

أ- طريقة معامل ألفا لكرونباخ :

استخدمت الباحثة لحساب ثبات الاستبيان معامل ألفا لكرونباخ Cronbach's Alpha Coefficient في حالة حذف درجة البند من الدرجة الكلية للاستبيان فبلغت قيمة معامل ألفا العام للاستبيان ككل (٠,٦٨٥) كما تم حساب معامل ثبات كل بند فكانت قيم معاملات الثبات كما هو موضح بجدول (٨):

جدول (٨) - قيم معاملات ألفا لكر و نباخ لبنود استمارة الاستبيان

رقم البند	بنود استمارة الاستبيان	قيمة معامل ألفا	رقم البند	بنود استمارة الاستبيان	قيمة معامل ألفا
١	يتحقق في الأكسسوار المنفذ القيمة الجمالية	٠,٦٨٣	٧	يتحقق في الأكسسوار المنفذ القيمة الجمالية	٠,٦٨١
٢	يتميز تصميم الأكسسوار بتناسق ألوانها وانسجامها	٠,٦٨٢	٨	تتلاءم ألوان الخيوط المستخدم في الأكسسوار المنفذ	٠,٦٨١
٣	يتميز الأكسسوارات بسهولة العناية والاستخدام	٠,٦٨٢	٩	يجمع الأكسسوار المنفذ بين الناحية الوظيفية والجمالية لمجال الأكسسوارات المنزل	٠,٦٨٣
٤	يتميز الأكسسوار بالانفراد والتميز عن المتاح بالأسواق	٠,٦٨٢	١٠	يلبي الأكسسوار المنفذ متطلبات ورغبات المستهلكين	٠,٦٨٢
٥	تثري اشكال الكائنات الحية المستخدمة التصميم الزخرفي للإكسسوار	٠,٦٨٣	١١	الأكسسوار المنفذ يمكن تسويقه	٠,٦٨٢
٦	تضفي اشكال الكائنات الحية المستخدمة قيمة جمالية للإكسسوار	٠,٦٨٣	١٢	احرص على شراء هذا المنتج عند توافره بالأسواق	٠,٦٨١



شكل بياني (٥) قيم معاملات ألفا لكروناخ لبنود استبيان

يتضح من جدول (٨) وشكل بياني (٥) أن جميع قيم معاملات ثبات البنود أقل من معامل ثبات الاستبيان ككل مما يشير إلى أن البنود على درجة مناسبة من الثبات.

ب- طريقة التجزئة النصفية :

للتحقق من ثبات الاستبيان ككل تم استخدام طريقة التجزئة النصفية Split half وبلغت قيمة معامل الارتباط بين نصفي الاستبيان (٠,٧٣١) وبعد تصحيح أثر التجزئة بمعادلة سبيرمان وبراون Spearman-Brown بلغت قيمة معامل الثبات (٠,٧٩٥) ، ويتضح مما سبق أن الاستبيان على درجة مناسبة من الثبات. ومن إجراءات الصدق والثبات السابقة أصبح الاستبيان مكون من (١٢) بند لقياس مدي قبول المستهلكين لإكسسوارات المنزل المنفذة وأن بطاقة الاستبيان بهذه الصورة صالحة للتطبيق على عينة البحث الأساسية.

نتائج الدراسة ومناقشتها:

** الفرض الأول:

" توجد فروق دالة إحصائية بين الخيوط المستخدمة في تنفيذ العينات

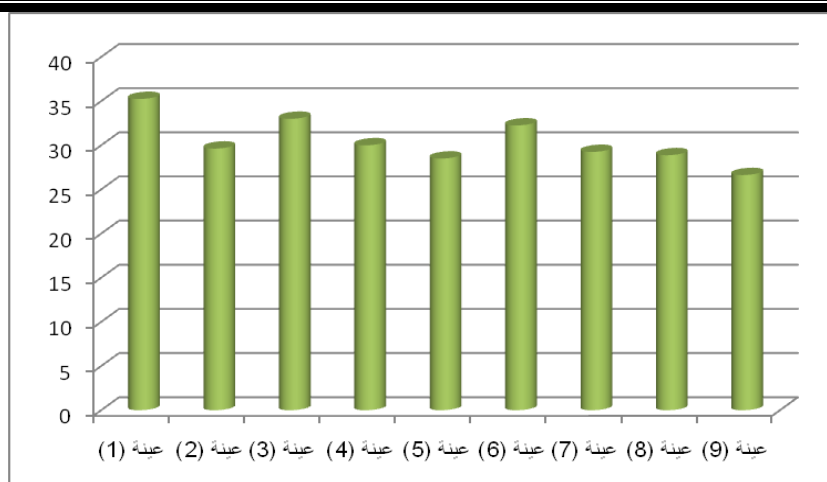
تحت الدراسة تبعاً لآراء المتخصصين."

لاختبار صحة الفرض الأول استخدمت الباحثة المتوسطات والانحراف

المعياري وأسلوب تحليل التباين Analysis of Variance للكشف عن الفروق

بين عينات الخيوط تحت الدراسة وذلك وفقاً لرأى المتخصصين بواسطة الحزمة الإحصائية المعروفة اختصاراً بـ Spss.V.22 وباستخدام اختبار Scheffe لمعرفة اتجاه الفروق ويوضح جدول (٩) المتوسطات ومعامل جودة لعينات الخيوط المستخدمة تحت الدراسة وفقاً لأراء المتخصصين:
جدول (٩) - المتوسط والانحراف المعياري ومعامل الجودة وترتيب عينات الخيوط المستخدمة تحت الدراسة وفقاً لرأى المتخصصين

ترتيب المنتج	معامل الجودة	الانحراف المعياري	المتوسط	عينات الخيوط
١	٩٧,٩٢ %	١,٣٩	٣٥,٢٥	عينة (١)
٥	٨٢,٢٩ %	٥,٨٨	٢٩,٦٣	عينة (٢)
٢	٩١,٦٧ %	٣,٢١	٣٣	عينة (٣)
٤	٨٣,٣٣ %	٥,٣٢	٣٠	عينة (٤)
٨	٧٩,١٧ %	٥,٧٨	٢٨,٥	عينة (٥)
٣	٨٩,٥٨ %	٣,٨٥	٣٢,٢٥	عينة (٦)
٦	٨١,٢٥ %	٦,٥٦	٢٩,٢٥	عينة (٧)
٧	٨٠,٢١ %	٣,٥٦	٢٨,٨٨	عينة (٨)
٩	٧٣,٩٦ %	٤,٣٧	٢٦,٦٣	عينة (٩)



شكل بياني (٥) يوضح المتوسط الحسابي وترتيب العينات المستخدمة تحت الدراسة وفقاً لرأى المتخصصين

يتضح من جدول (٩) وشكل البياني (٥) ان خيط السلسلة هو أفضل الخيوط المستخدمة في تنفيذ العينات بالبحث وفقاً لآراء السادة المحكمين بنسبة (٩٧,٩٢ %) وبمتوسط حسابي (٣٥,٢٥) . وباستخدام اختبار Scheffe لمعرفة اتجاه الفروق كانت الفروق لصالح العينة (١) (خيط السلسلة).

جدول (١٠) - نتائج تحليل التباين للكشف عن الفروق بين عينات الخيوط تحت الدراسة وذلك وفقاً لرأى المتخصصين

المتغير	مصدر التباين	مجموع المربعات	درجات الحرية	متوسط المربعات	قيمة " ف "	مستوى الدلالة
ملائمة العينة	بين المجموعات	٤٤٧,٨	٨	٥٥,٩	٢,٥٤	٠,٠٥
	داخل المجموعات	١٣٨٧,١	٦٣	٢٢		
	المجموع	١٨٣٤,٩	٧١	-		

يتضح من جدول (١٠) أن قيمة "ف" كانت (٢,٥٤) ومستوى الدلالة كانت إحصائياً عند مستوى (٠,٠٥) مما يشير إلى وجود فروق بين عينات الخيوط وفقاً لرأى المتخصصين.

وفقاً للنتائج الموضحة في الجداول: (٩) و (١٠) والشكل البياني (٥) أتضح أن عينة الخيط الأولى (خيط السلسلة) هو أفضل أنواع الخيوط لتنفيذ العينات ولقد قامت الباحثة باستخدامه لتنفيذ منتجات الإكسسوار بالبحث وذلك وفقاً لآراء السادة المحكمين.

وفي ضوء ما سبق وجد أن هناك فروق دالة إحصائية بين عينات الخيوط تحت الدراسة لذا يمكن قبول الفرض الأول من فروض البحث والذي ينص على:
" توجد فروق دالة إحصائية بين الخيوط المستخدمة في تنفيذ العينات تحت الدراسة تبعاً لآراء المتخصصين."

**** الفرض الثاني:**

" تحقق المنتجات المنفذة بالاقتباس من الكائنات الحية (حيوانات - طيور - حشرات) واستلهم أفكار لإكسسوارات المنزل درجة قبول في ضوء متوسطات تقييم المتخصصين (لجانب الأسس الفنية للتصميم)"
 لاختبار صحة الفرض الثاني استخدمت الباحثة المتوسطات ومعامل الجودة للكشف عن تحقق المنتجات المنفذة بالاقتباس من الكائنات الحية (حيوانات -

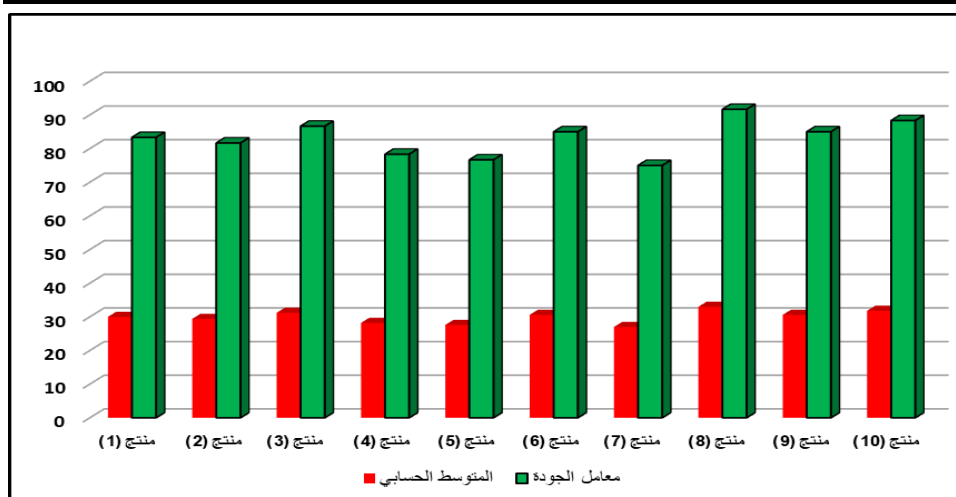
طيور - حشرات) واستلهم أفكار لإكسسوارات المنزل درجة قبول في ضوء
متوسطات تقييم المتخصصين لجانب الأسس الفنية للتصميم ويوضح جدول
(١١) و جدول (١٢) نتائج هذا الفرض:

جدول (١١) - المتوسط الحسابي لتقييمات لجانب الأسس الفنية للتصميم وفقاً
لرأى المتخصصين

المنتج- ١٠	المنتج ٩-	المنتج ٨-	المنتج ٧-	المنتج ٦-	المنتج- ٥	المنتج ٤-	المنتج ٣-	المنتج ٢-	المنتج ١-	عناصر المحور الأول: "الأسس الفنية للتصميم"
٣٦	٣٦	٣٦	٢٧	٣٣	٢١	٢٧	٣٠	٣٣	٢٧	التوافق بين عناصر تصميم المنتج المنفذ
٢٧	٢٧	٣٠	٢٤	٣٣	٣٠	٢٧	٣٣	٣٠	٣٦	الترابط والوحدة بين عناصر تصميم المنتج المنفذ
٣٠	٣٠	٣٣	٣٣	٢٤	٣٠	٢٤	٣٠	٢٧	٣٠	التكامل بين عناصر تصميم المنتج المنفذ
٣٦	٣٠	٣٦	٣٠	٣٣	٣٠	٣٣	٣٣	٣٣	٣٠	التناظر والتناغم بين عناصر تصميم المنتج المنفذ
٣٠	٣٠	٣٠	٢١	٣٠	٢٧	٣٠	٣٠	٢٤	٢٧	التوازن في توزيع الوحدات الزخرفية والوان الخيوط في المنتج المنفذ
٣١,٨	٣٠,٦	٣٣,٠	٢٧,٠	٣٠,٦	٢٧,٦	٢٨,٢	٣١,٢	٢٩,٤	٣٠,٠	متوسطات تقييمات المحكمين ككل

جدول (١٢) – متوسطات الحساب ومعامل الجودة لجانب الأسس الفنية للتصميم وفقاً لرأى المتخصصين (ككل)

ترتيب المنتج	معامل الجودة	المتوسط الحسابي	منتجات الاكسسوارات المنفذة
٦	٪٨٣,٣٣	٣٠,٠٠	المنتج-١
٧	٪٨١,٦٧	٢٩,٤٠	المنتج-٢
٣	٪٨٦,٦٧	٣١,٢٠	المنتج-٣
٨	٪٧٨,٣٣	٢٨,٢٠	المنتج-٤
٩	٪٧٦,٧٦	٢٧,٦٠	المنتج-٥
٤	٪٨٥,٠٠	٣٠,٦٠	المنتج-٦
١٠	٪٧٥,٠٠	٢٧,٠٠	المنتج-٧
١	٪٩١,٦٧	٣٣,٠٠	المنتج-٨
٤	٪٨٥,٠٠	٣٠,٦٠	المنتج-٩
٢	٪٨٨,٣٣	٣١,٨٠	المنتج-١٠



شكل بياني (٦) يوضح متوسطات الحساب ومعامل الجودة لجانب الأسس الفنية للتصميم وفقاً لرأى المتخصصين (ككل)

يتضح من الجداول (١١) و(١٢) والشكل بياني (٦) لمتوسطات ومعامل جودة أن منتجات الاكسسوارات المنفذة بالاقْتباس من الكائنات الحية (حيوانات – طيور – حشرات) واستلھام أفكار لإكسسوارات المنزل حققت درجة القبول في ضوء متوسطات تقييم المتخصصين للمحور الأول من محاور التقييم (جانِب الأُسس الفنية للتصميم) ، حيث إن تقييم معامل الجودة ككل ما بين (٧٥٪) وذلك بالنسبة للمنتج المنفذ (٧) ودرجة تقييم (٩١,٦٧٪) للمنتج المنفذ (٨) وأن المتوسط الحسابي ككل ما بين (٢٧) وذلك بالنسبة للمنتج المنفذ (٧) ودرجة المتوسط الحسابي (٣٣) للمنتج المنفذ (٨) ، وهذا يدل علي أن جميع منتجات الاكسسوارات المنفذة قد تم المراعاة فيها الأُسس الفنية أثناء تصميمها وقد حققت التوافق بين عناصر تصميم المنتج المنفذ والترابط والوحدة بين عناصر تصميم المنتج المنفذ وتحقق التكامل بين عناصر تصميم المنتج المنفذ، التناظر والتناغم بين عناصر تصميم المنتج المنفذ، وتظهر التوازن في توزيع الوحدات الزخرفية والوان الخيوط في المنتج المنفذ ، كما يتضح ان المنتج رقم (٨) يمثل افضل التصميمات والمنتجات المنفذة وتفسر الباحثة ان ذلك يرجع لتميزه عن باقي المنتجات في إثراء العناصر والاسس الفنية للتصميم من حيث (الخط – الشكل – المساحة – اللون) والتناغم بين عناصره ، ويتفق هذا مع الدراسات السابقة في تأكيد اهمية الاستفادة من الخامات والاساليب المختلفة لكي نصل الى قيم فنية تصميمية لأكسسوارات المنزل ، وهكذا ما اكدته دراسات مختلفة مثل دراسة (نجلاء ماضي و عبير شلبي ، ٢٠١٨) و(شرين حجازي و وفاء البنا ، ٢٠١٩) ، السابق الاشاره اليهم في الاطار النظرى .

وفي ضوء ما سبق وجد انه يمكن قبول الفرض الثانى من فروض البحث والذي

ينص على:

تحقق المنتجات المنفذة بالاقْتباس من الكائنات الحية (حيوانات – طيور –

حشرات) واستلھام أفكار لإكسسوارات المنزل درجة قبول في ضوء متوسطات

تقييم المتخصصين (لجانب الأُسس الفنية للتصميم)"

**** الفرض الثالث:**

" تحقق المنتجات المنفذة بالاقْتباس من الكائنات الحية (حيوانات – طيور

– حشرات) واستلھام أفكار لإكسسوارات المنزل درجة قبول في ضوء

متوسطات تقييم المتخصصين (للجانب الوظيفي)."

لاختبار صحة الفرض الثالث استخدمت الباحثة المتوسطات ومعامل الجودة

للكشف عن تحقق المنتجات المنفذة بالاقْتباس من الكائنات الحية (حيوانات –

طيور – حشرات) واستلھام أفكار لإكسسوارات المنزل درجة قبول في ضوء

متوسطات تقييم المتخصصين للجانب الوظيفي ويوضح جدول (١٣) وجدول

(١٤) نتائج هذا الفرض:

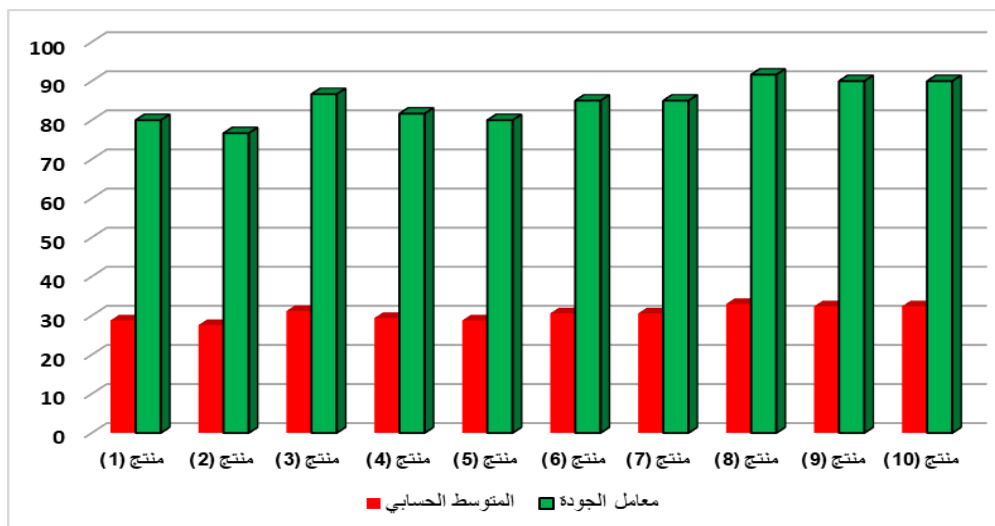
جدول (١٣) - المتوسط الحسابي لتقييمات للجانب الوظيفي وفقاً لرأى

المتخصصين

المنتج-١٠	المنتج-٩	المنتج-٨	المنتج-٧	المنتج-٦	المنتج-٥	المنتج-٤	المنتج-٣	المنتج-٢	المنتج-١	عناصر المحور الثاني: " الجانب الوظيفي "
٣٠	٣٣	٣٣	٣٠	٣٠	٢٤	٢٧	٣٠	٢٤	٣٠	جودة الخامة والمظهرية للمنتج المنفذ.
٣٣	٣٠	٣٦	٣٣	٣٣	٣٠	٣٠	٢٧	٣٠	٢٧	يتميز المنتج المنفذ بالمثانة وخفة الوزن.
٢٧	٣٣	٣٠	٣٠	٢٧	٢٧	٢٧	٣٠	٢٤	٣٠	يتحقق في المنتج المنفذ الاتسجام والتالف بين اجزائه.
٣٦	٣٦	٣٠	٢٧	٣٠	٣٠	٣٣	٣٣	٣٠	٣٠	يتحقق في المنتج المنفذ الفردية والتميز لإكسسوارات المنزل.
٣٦	٣٠	٣٦	٣٣	٣٣	٣٣	٣٠	٣٦	٣٠	٢٧	المنتج المنفذ يخرج عن الأسلوب التقليدي الموجود بالأسواق.
٣٢,٤	٣٢,٤	٣٣,٠	٣٠,٦	٣٠,٦	٢٨,٨	٢٩,٤	٣١,٢	٢٧,٦	٢٨,٨	متوسطات تقييمات المحكمين ككل

جدول (١٤) – متوسطات الحساب ومعامل الجودة لمحور " الجانب الوظيفي " وفقاً لرأى المتخصصين (ككل)

ترتيب المنتج	معامل الجودة	المتوسط الحسابي	منتجات الاكسسوارات المنفذة
٨	%٨٠,٠	٦٠,٣٠	المنتج-١
١٠	%٧٦,٦٧	٢٧,٦٠	المنتج-٢
٤	%٨٦,٦٧	٣١,٢٠	المنتج-٣
٧	%٨١,٦٧	٢٩,٤٠	المنتج-٤
٨	%٨٠,٠	٢٨,٨٠	المنتج-٥
٥	%٨٥,٠	٣٠,٦٠	المنتج-٦
٥	%٨٥,٠	٣٠,٦٠	المنتج-٧
١	%٩١,٦٧	٣٣,٠٠	المنتج-٨
٢	%٩٠,٠	٣٢,٤٠	المنتج-٩
٢	%٩٠,٠	٣٢,٤٠	المنتج-١٠



شكل بياني (٧) يوضح متوسطات الحساب ومعامل الجودة لمحور الجانب الوظيفي وفقاً لرأى المتخصصين (ككل)

يتضح من الجداول (١٣) و(١٤) والشكل بياني (٧) لمتوسطات ومعامل جودة أن منتجات الاكسسوارات المنفذة بالاقْتباس من الكائنات الحية (حيوانات – طيور – حشرات) واستلهاهم أفكار لإكسسوارات المنزل حققت درجة القبول في ضوء متوسطات تقييم المتخصصين للمحور الثاني من محاور التقييم (الجانب الوظيفي) ، حيث إن تقييم معامل الجودة ككل تراوح ما بين (٧٦,٦٧٪) وذلك بالنسبة للمنتج المنفذ (٢) ودرجة تقييم (٩١,٦٧٪) للمنتج المنفذ (٨) وأن المتوسط الحسابي ككل كان ما بين (٢٧,٦٠) وذلك بالنسبة للمنتج المنفذ (٢) ودرجة المتوسط الحسابي (٣٣) للمنتج المنفذ (٨) ، وهذا يدل علي أن جميع منتجات الاكسسوارات المنفذة قد تم المراعاة فيها الجانب الوظيفي أثناء تصميمها وقد أكدت علي جودة الخامة والمظهرية للمنتج المنفذ وعلي تميز المنتج المنفذ بالمتانة وخفة الوزن كما يتحقق في المنتج المنفذ الانسجام والتالف بين اجزائه وأيضا يتحقق في المنتج المنفذ الفردية والتميز لإكسسوارات المنزل بالإضافة إلي أن المنتج المنفذ يخرج عن الأسلوب التقليدي الموجود بالأسواق ، وبذلك يتضح ان المنتج رقم (٨) افضل التصميمات والمنتجات المنفذة لإثراء إكسسوارات المنزل وتفسر الباحثة ان ذلك يرجع لتميزه عن باقي المنتجات في الدقة العالية في التآلف والانسجام بين بين أجزاء التصميم. ويتفق هذا مع الدراسات السابقة في تأكيد اهمية الاستفادة من الخامات والاساليب المستخدمة للوصول الى قيم وظيفية لأكسسوارات المنزل ، وهكذا يتفق مع دراسات مختلفة مثل دراسة (شرين حجازي و وفاء البنا ، ٢٠١٩)، (هاجر سالم واخرون ، ٢٠١٩)، (رنا سليمان ، ٢٠٢٠) السابق الاشارة اليهم في الاطار النظرى .

وفي ضوء ما سبق وجد أنه يمكن قبول الفرض الثالث من فروض البحث والذي

ينص على:

تحقق المنتجات المنفذة بالاقْتباس من الكائنات الحية (حيوانات – طيور –

حشرات) واستلهاهم أفكار لإكسسوارات المنزل درجة قبول في ضوء متوسطات

تقييم المتخصصين (للجانب الوظيفي)."

**** الفرض الرابع:**

" تحقق المنتجات المنفذة بالاقْتباس من الكائنات الحية (حيوانات – طيور

– حشرات) واستلهاهم أفكار لإكسسوارات المنزل درجة قبول في ضوء

متوسطات تقييم المتخصصين (للجانب الابتكاري والجمالي)."

لاختبار صحة الفرض الرابع استخدمت الباحثة المتوسطات ومعامل الجودة

للكشف عن تحقق المنتجات المنفذة بالاقْتباس من الكائنات الحية (حيوانات –

طيور – حشرات) واستلهاهم أفكار لإكسسوارات المنزل درجة قبول في ضوء

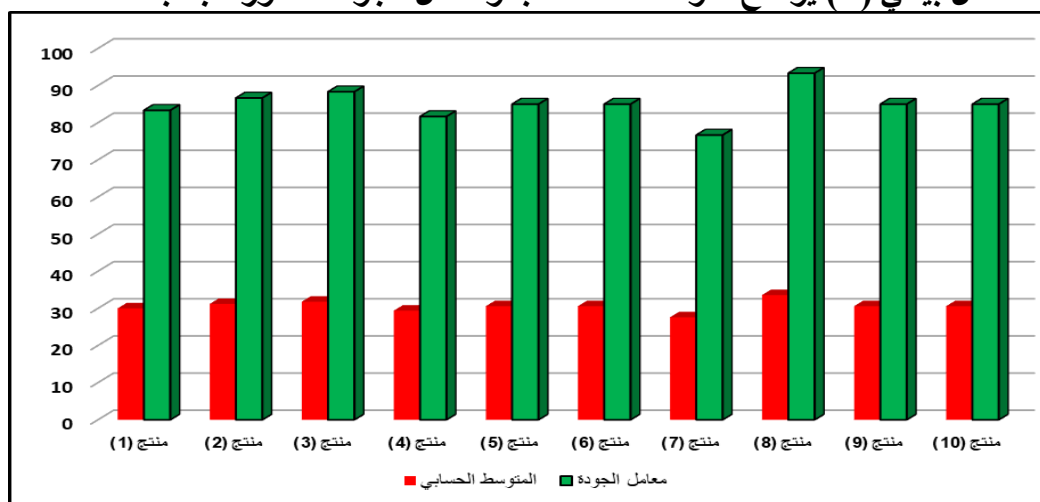
متوسطات تقييم المتخصصين للجانب الابتكاري والجمالي ويوضح جدول (١٥) و جدول (١٦) نتائج هذا الفرض:
جدول (١٥) - المتوسط الحسابي لتقييمات المحور الابتكاري والجمالي وفقاً لرأى المتخصصين

المنتج-١٠	المنتج-٩	المنتج-٨	المنتج-٧	المنتج-٦	المنتج-٥	المنتج-٤	المنتج-٣	المنتج-٢	المنتج-١	عناصر المحور الثالث: " الابتكاري والجمالي "
٣٦	٣٣	٣٦	٢٧	٢٧	٢٧	٣٠	٣٣	٣٠	٢٧	تتحقق القيم الفنية والجمالية في المنتج المنفذ
٣٠	٣٠	٣٦	٣٠	٣٠	٣٠	٣٣	٣٦	٣٠	٣٣	الانسجام والتوافق بين ألوان المنتج المنفذ
٣٠	٢٧	٣٣	٣٠	٣٠	٢٧	٢١	٢٤	٢٧	٣٠	يتميز المنتج المنفذ بالابتكار والابداع والتجديد
٣٠	٣٦	٣٣	٣٠	٣٣	٣٣	٣٣	٣٠	٣٣	٣٣	تحقق الخامات المستخدمة في تنفيذ المنتج بعداً جمالياً
٣٠	٢٧	٣٣	٢١	٣٣	٣٦	٣٠	٣٦	٣٦	٢٧	لمعان وسمك الخيط المستخدم في المنتج يثري القيم الجمالية له
٣١,٢٠	٣٠,٦٠	٣٣,٦٠	٢٧,٦٠	٣٠,٦٠	٣٠,٦٠	٢٩,٤٠	٣١,٨٠	٣١,٢٠	٣٠,٠٠	متوسطات تقييمات المحكمين ككل

جدول (١٦) - متوسطات الحساب ومعامل الجودة لتقييمات المحور " الابتكاري والجمالي " وفقاً لرأى المتخصصين (ككل)

المنتج	المتوسط الحسابي	معامل الجودة	ترتيب المنتج
المنتج-١	٣٠,٠٠	%٨٣,٣٣	٨
المنتج-٢	٣١,٢٠	%٨٦,٦٧	٣
المنتج-٣	٣١,٨٠	%٨٨,٣٣	٢
المنتج-٤	٢٩,٤٠	%٨١,٦٧	٩
المنتج-٥	٣٠,٦٠	%٨٥,٠٠	٥
المنتج-٦	٣٠,٦٠	%٨٥,٠٠	٥
المنتج-٧	٢٧,٦٠	%٧٦,٦٧	١٠
المنتج-٨	٣٣,٦٠	%٩٣,٣٣	١
المنتج-٩	٣٠,٦٠	%٨٥,٠٠	٥
المنتج-١٠	٣١,٢٠	%٨٦,٦٧	٣

شكل بياني (٨) يوضح متوسطات الحساب ومعامل الجودة لمحور الجانب



الابتكاري والجمالي وفقاً لرأى المتخصصين (ككل)

يتضح من الجداول (١٥) و(١٦) والشكل بياني (٨) لمتوسطات ومعامل جودة أن منتجات الاكسسوارات المنفذة بالاختبار من الكائنات الحية (حيوانات - طيور - حشرات) واستلهم أفكار لإكسسوارات المنزل حققت درجة القبول في ضوء متوسطات تقييم المتخصصين للمحور الثالث من محاور التقييم (الابتكاري والجمالي) ، حيث إن تقييم معامل الجودة ككل تراوح ما بين (٦٧,٧٦٪) وذلك بالنسبة للمنتج المنفذ (٧) ودرجة تقييم (٩٣,٣٣٪) للمنتج المنفذ (٨) وأن المتوسط الحسابي ككل كان ما بين (٦٠,٢٧) وذلك بالنسبة للمنتج المنفذ (٧) ودرجة المتوسط الحسابي (٦٠,٣٣) للمنتج المنفذ (٨) ، وهذا يدل على أن جميع منتجات الاكسسوارات المنفذة قد تم المراعاة فيها الجانب الابتكاري والجمالي أثناء تصميمها وتنفيذها وقد أكدت علي أنها تحقق القيم الفنية والجمالية في المنتج المنفذ وتحقق الانسجام والتوافق بين ألوان المنتج المنفذ و تحقيق الخامات المستخدمة في تنفيذ المنتج بعداً جمالياً ، وبذلك يتضح ان المنتج رقم (٨) يمثل افضل التصميمات والمنتجات المنفذة ، وتفسر الباحثة ان ذلك يرجع لتميزه عن باقي المنتجات في جودة التشطيب النهائي والحدثة والجدة والابتكارية ، ويتفق هذا مع دراسة كل من (لمياء على ونفيسة عفيفي ، ٢٠١٦) (شرين حجازي وفاء البنا ، ٢٠١٩) و(رنا سليمان ، ٢٠٢٠) السابق الاشاره اليهم في الاطار النظرى.

وفي ضوء ما سبق وجد أنه يمكن قبول الفرض الرابع من فروض البحث والذي ينص على:

" تحقق المنتجات المنفذة بالاختبار من الكائنات الحية (حيوانات - طيور - حشرات) واستلهم أفكار لإكسسوارات المنزل درجة قبول في ضوء متوسطات تقييم المتخصصين (للجانب الابتكاري والجمالي)."

**** الفرض الخامس:**

" تحقق المنتجات المنفذة بالاختبار من الكائنات الحية (حيوانات - طيور - حشرات) واستلهم أفكار لإكسسوارات المنزل درجة قبول في ضوء متوسطات تقييم المتخصصين (لجانب استخدام تقنية بارجيلو)."

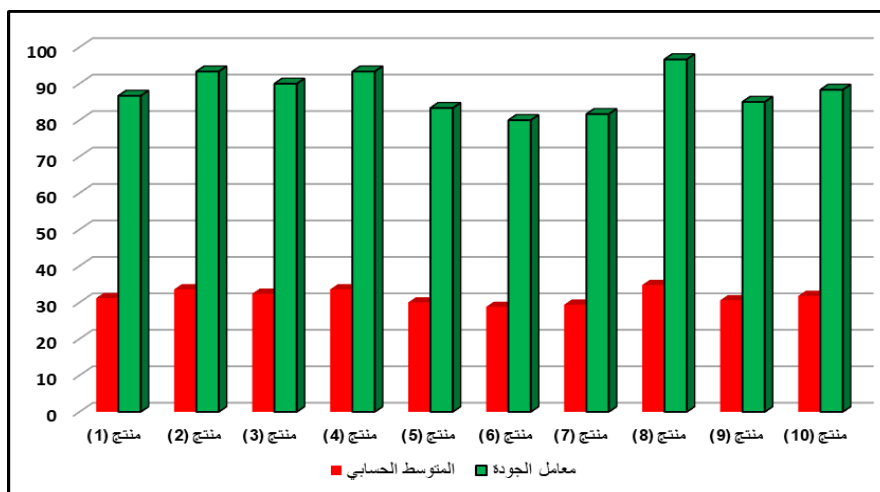
لاختبار صحة الفرض الخامس استخدمت الباحثة المتوسطات ومعامل الجودة للكشف عن تحقق المنتجات المنفذة بالاختبار من الكائنات الحية (حيوانات - طيور - حشرات) واستلهم أفكار لإكسسوارات المنزل درجة قبول في ضوء متوسطات تقييم المتخصصين لجانب استخدام تقنية بارجيلو ويوضح جدول (١٧) و جدول (١٨) نتائج هذا الفرض:

جدول (١٧) - المتوسط الحسابي لتقييمات محور استخدام تقنية بارجيلو وفقاً لرأى المتخصصين

عناصر المحور الرابع: " استخدام تقنية بارجيلو "	المنتج- ١	المنتج- ٢	المنتج- ٣	المنتج- ٤	المنتج- ٥	المنتج- ٦	المنتج- ٧	المنتج- ٨	المنتج- ٩	المنتج- ١٠
تقنية تطريز بارجيلو المستخدمة نجحت في تدعيم الأداء الوظيفي للمنتج المنفذ.	٣٣	٣٣	٣٠	٣٦	٢٧	٣٣	٣٣	٣٦	٢٧	٣٣
الدقة في تنفيذ وانتظام توزيع أنماط تقنية بارجيلو داخل المنتج المنفذ	٣٦	٣٠	٣٦	٣٣	٣٠	٢٤	٣٣	٣٦	٣٠	٣٠
تناسب أنماط تقنيته بارجيلو المستخدمة والدمج بينهم.	٣٠	٣٣	٣٣	٣٠	٢٧	٢٤	٢٧	٣٣	٢٧	٣٠
نجاح أنماط تقنية بارجيلو في إثراء جماليات التصميم.	٣٣	٣٦	٣٠	٣٣	٣٣	٣٠	٢٤	٣٣	٣٣	٣٣
يحقق المنتج المنفذ بتقنية بارجيلو إضافة جديدة في اكسسوارات المنزل	٢٤	٣٦	٣٣	٣٦	٣٣	٣٣	٣٠	٣٦	٣٦	٣٣
متوسطات تقييمات المحكمين ككل	٣١,٢٠	٣٣,٦٠	٣٢,٤٠	٣٣,٦٠	٣٠,٠٠	٢٨,٨٠	٢٩,٤٠	٣٤,٨٠	٣٠,٦٠	٣١,٨٠

جدول (١٨) – متوسطات الحساب ومعامل الجودة لتقييمات محور "استخدام تقنية بارجيلو" وفقاً لرأى المتخصصين (ككل)

ترتيب المنتج	معامل الجودة	المتوسط الحسابي	منتجات الاكسسوارات المنفذة
٦	%٨٦,٦٧	٣١,٢٠	المنتج-١
٢	%٩٣,٣٣	٣٣,٦٠	المنتج-٢
٤	%٩٠,٠٠	٣٢,٤٠	المنتج-٣
٢	%٩٣,٣٣	٣٣,٦٠	المنتج-٤
٨	%٨٣,٣٣	٣٠,٠٠	المنتج-٥
١٠	%٨٠,٠٠	٢٨,٨٠	المنتج-٦
٩	%٨١,٦٧	٢٩,٤٠	المنتج-٧
١	%٩٦,٦٧	٣٤,٨٠	المنتج-٨
٧	%٨٥,٠٠	٣٠,٦٠	المنتج-٩
٥	%٨٨,٣٣	٣١,٨٠	المنتج-١٠



شكل بياني (٩) يوضح متوسطات الحساب ومعامل الجودة لتقييمات محور "استخدام تقنية بارجيلو" وفقاً لرأى المتخصصين

يتضح من الجداول (١٧) و(١٨) والشكل بياني (٩) لمتوسطات ومعامل جودة أن منتجات الاكسسوارات المنفذة بالاقْتباس من الكائنات الحية (حيوانات - طيور - حشرات) واستلهام أفكار لإكسسوارات المنزل حققت درجة القبول في ضوء متوسطات تقييم المتخصصين للمحور الرابع من محاور التقييم (استخدام تقنية بارجيلو)، حيث إن تقييم معامل الجودة ككل تراوح ما بين (٨٠,٠٠٪) وذلك بالنسبة للمنتج المنفذ (٦) ودرجة تقييم (٩٦,٦٧٪) للمنتج المنفذ (٨) وأن المتوسط الحسابي ككل كان ما بين (٢٨,٨٠) وذلك بالنسبة للمنتج المنفذ (٦) ودرجة المتوسط الحسابي (٣٤,٨٠) للمنتج المنفذ (٨)، وهذا يدل على أن جميع منتجات الاكسسوارات المنفذة قد تم مراعاة فيها جانب استخدام تقنية بارجيلو أثناء تصميم المنتجات وقد أكدت على أن تقنية تطوير بارجيلو المستخدمة نجحت في تدعيم الأداء الوظيفي للمنتج المنفذ. وأنها تحقق الدقة في تنفيذ وانتظام توزيع أنماط تقنية بارجيلو داخل المنتج المنفذ، وتحقق تناسب أنماط تقنيته بارجيلو المستخدمة والدمج بينهم، علاوة على نجاح أنماط تقنية بارجيلو في إثراء جماليات التصميم، ويحقق المنتج المنفذ بتقنية بارجيلو إضافة جديدة في اكسسوارات المنزل، وبذلك يتضح ان المنتج رقم (٨) يمثل أفضل التصميمات والمنتجات المنفذة وتفسر الباحثة ان ذلك يرجع لتميزه عن باقي المنتجات في توزيع أنماط بارجيلو وتناسبها بدقة عالية وبشكل جميل مميز عن باقي المنتجات، وهكذا ما اكدته دراسات مختلفة مثل دراسة (ريهام نيازي، ٢٠٠٣)، (رنا فودة، ٢٠١١) السابق الاشاره اليهم في الاطار النظرى.

وفي ضوء ما سبق وجد أنه يمكن قبول الفرض الرابع من فروض البحث والذي ينص على:

"تحقق المنتجات المنفذة بالاقْتباس من الكائنات الحية (حيوانات - طيور - حشرات) واستلهام أفكار لإكسسوارات المنزل درجة قبول في ضوء متوسطات تقييم المتخصصين (لجانِب استخدام تقنية بارجيلو)."

**** الفرض السادس:**

"توجد علاقة ذات دلالة إحصائية بين جانب الأسس الفنية للتصميم والجانب الوظيفي والجانب الابتكاري والجمالي وجانب استخدام تقنية بارجيلو للمنتجات المنفذة والمقتبسة من الكائنات الحية في اثراء اكسسوارات المنزل." لاختبار صحة الفرض السادس استخدمت الباحثة معامل ارتباط الرتب لسبيرمان بواسطة الحزمة الإحصائية المعروفة اختصاراً ب Spss.V.22 ويوضح جدول (١٩) نتائج هذا الفرض:

جدول (١٩) - قيمة معاملات الارتباط الرتب لسبيرمان بين تقييمات المحكمين لمنتجات الاكسسوارات المنفذة من جوانب الأسس الفنية للتصميم والجانب الوظيفي والجانب الابتكاري والجمالي وجانب استخدام تقنية بارجيلو في اثناء اكسسوارات المنزل

المحور	جانب الأسس الفنية للتصميم	الجانب الوظيفي	الجانب الابتكاري والجمالي	جانب تقنية بارجيلو
جانب الأسس الفنية للتصميم	-	**٠,٨٢٢	**٠,٧٩٥	**٠,٧١٦
الجانب الوظيفي	**٠,٨٢٢	-	**٠,٧١٢	**٠,٧٣٥
الجانب الابتكاري والجمالي	**٠,٧٩٥	**٠,٧١٢	-	**٠,٧٧١
جانب تقنية بارجيلو	**٠,٧١٦	**٠,٧٣٥	**٠,٧٧١	-

(**) دال إحصائياً عند مستوى ٠,٠١

وتشير النتائج في جدول (١٩) أن قيم معاملات الارتباط الرتب لسبيرمان دالة إحصائياً عند مستوى ٠,٠١ وهي عبارة عن علاقة طردية أي أن هناك توافق بين تقييمات المحكمين للاكسسوار المنفذة من جانب الأسس الفنية للتصميم والجانب الوظيفي والجانب الابتكاري والجمالي وجانب استخدام تقنية بارجيلو والمقتبسة من الكائنات الحية في اثناء اكسسوارات المنزل.

وفي ضوء ما سبق يمكن قبول الفرض السادس من فروض البحث والذي ينص على:

توجد علاقة ذات دلالة إحصائياً بين جانب الأسس الفنية للتصميم والجانب الوظيفي والجانب الابتكاري و الججمالي وجانب استخدام تقنية بارجيلو للمنتجات المنفذة والمقتبسة من الكائنات الحية في اثناء اكسسوارات المنزل.

** الفرض السابع:

" توجد فروق ذات دلالة احصائية عند مستوى دلالة ٠,٠٥ بين متوسطات المنتجات المنفذة لأثراء اكسسوارات المنزل في ضوء تقييم المحكمين."

لتحقق من هذا الفرض استخدمت الباحثة المتوسطات وأسلوب تحليل التباين Analysis of Variance لمتوسط تقييم منتجات الاكسسوارات المنفذة لتحقيق جوانب التقييم الأربعة (ككل) وفقاً لتقييمات السادة المتخصصين لكشف عن الفروق بين المنتجات وفقاً لرأى المتخصصين بواسطة الحزمة الإحصائية المعروفة اختصاراً ب Spss.V.22 كما هو موضح في جدول (٢٠):

جدول (٢٠) - يوضح نتائج تحليل التباين للكشف عن الفروق بين ما تم تنفيذه من المنتجات حسب محاور التقييم ككل وفقاً لرأى المحكمين

المتغير	مصدر التباين	مجموع المربعات	درجات الحرية	متوسط المربعات	قيمة "ف"	مستوى الدلالة
محور التقييم ككل	بين المجموعات	١٤٠٣,٧	٩	١٥٦	٢,٦	٠,٠٥
	داخل المجموعات	٢٣٨٢,٩	٤٠	٥٩,٦		
	المجموع	٣٧٨٦,٦	٤٩	-		

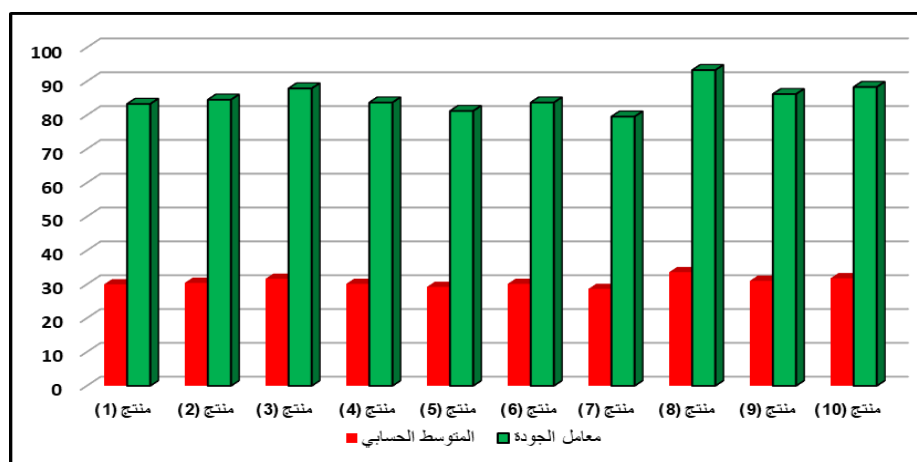
يتضح من الجدول رقم (٢٠) أن قيمة "ف" (٢,٦) ومستوى دالة عند مستوى (٠,٠٥) وذلك يشير لوجود فرق ما بين ما تم تنفيذه من منتجات في تحقيق ملائمة المنتجات وفقاً لمحاور التقييم (ككل) على حسب آراء المتخصصين من أساتذة التخصص في مجال الملابس والنسيج.

جدول (٢١) يوضح المتوسط الحسابي ومعامل جودة منتجات الاكسسوارات المنفذة في تحقيق جوانب التقييم الأربعة (ككل) في المنتجات وفقاً لآراء المتخصصين حيث إن تقييم معامل الجودة ككل تراوح ما بين (٨٠,٠٠٪) وذلك بالنسبة للمنتج المنفذ (٧) ودرجة تقييم (٩٣٪) للمنتج المنفذ (٨) وأن المتوسط الحسابي ككل كان ما بين (٢٨,٦٥) وذلك بالنسبة للمنتج المنفذ (٧) ودرجة المتوسط الحسابي (٣٣,٦٠) للمنتج المنفذ (٨).

وباستخدام اختبار Scheffe لمعرفة اتجاه الفروق كانت الفروق لصالح منتج (٨).

جدول (٢١) - المتوسط والانحراف المعياري ومعامل الجودة وترتيب منتجات الاكسسوارات حسب محاور التقييم (ككل) في المنتج وفقاً لرأى وفقاً لرأى المتخصصين

ترتيب المنتج	معامل الجودة	المتوسط الحسابي	منتجات الاكسسوارات المنفذة
٨	٨٣ %	٣٠	منتج (١)
٥	٨٥ %	٣٠,٤٥	منتج (٢)
٢	٨٨ %	٣١,٦٥	منتج (٣)
٧	٨٤ %	٣٠,١٥	منتج (٤)
٩	٨١ %	٢٩,٢٥	منتج (٥)
٧	٨٤ %	٣٠,١٥	منتج (٦)
١٠	٨٠ %	٢٨,٦٥	منتج (٧)
١	٩٣ %	٣٣,٦٠	منتج (٨)
٤	٨٦ %	٣١,٠٥	منتج (٩)
٢	٨٨ %	٣١,٨٠	منتج (١٠)



شكل بياني (١٠) يوضح المتوسطات ومعامل الجودة وترتيب منتجات الاكسسوارات للمحور الأربعة "ككل" وفقاً لرأى المتخصصين

يوضح جدول (٢١) وشكل بياني (١٠) المتوسطات ومعامل جودة منتجات الاكسسوارات المنفذة في تحقيق جوانب التقييم الأربعة (ككل) في المنتجات وفقاً لآراء المتخصصين حيث إن تقييم معامل الجودة ككل تراوح ما بين (٨٠,٠٠٪) وذلك بالنسبة للمنتج المنفذ (٧) ودرجة تقييم (٩٣٪) للمنتج المنفذ (٨) وأن المتوسط الحسابي ككل كان ما بين (٢٨,٦٥) وذلك بالنسبة للمنتج المنفذ (٧) ودرجة المتوسط الحسابي (٣٣,٦٠) للمنتج المنفذ (٨).

ومن جدول (٢٠) وشكل بياني (١٠) يتضح أن:

١- المنتج المنفذ رقم (٨) تمثل أفضل التصميمات والمنتجات المنفذة

للإكسسوارات المنزل المقتبسة من الكائنات الحية في تحقيق جوانب التقييم (ككل) في المنتج المنفذ وفقاً لرأي السادة المحكمين.

٢- المنتج المنفذ رقم (٧) تمثل أقل التصميمات والمنتجات المنفذة

للإكسسوارات المنزل المقتبسة من الكائنات الحية وفقاً لرأي السادة المحكمين.

وفي ضوء ما سبق يمكن قبول الفرض السابع من فروض البحث والذي

ينص على:

""توجد فروق ذات دلالة احصائية عند مستوى دلالة ٠,٠٥ بين

متوسطات المنتجات المنفذة لإثراء اكسسوارات المنزل في ضوء تقييم

المحكمين.""

**** الفرض الثامن:**

" تحقق المنتجات المنفذة بالاقتراب من الكائنات الحية (حيوانات - طيور

- حشرات) في إثراء اكسسوارات المنزل درجة القبول في ضوء متوسطات

تقييم المستهلكين."

لاختبار صحة الفرض الثامن استخدمت الباحثة المتوسطات ومعامل الجودة

للكشف عن تحقق بنود التقييم للمنتجات المنفذة بالاقتراب من الكائنات الحية (

حيوانات - طيور - حشرات) في إثراء اكسسوارات وديكور المنزل درجة

قبول في ضوء متوسطات تقييم المستهلكين. ويوضح جدول (٢٢) و جدول (٢٣)

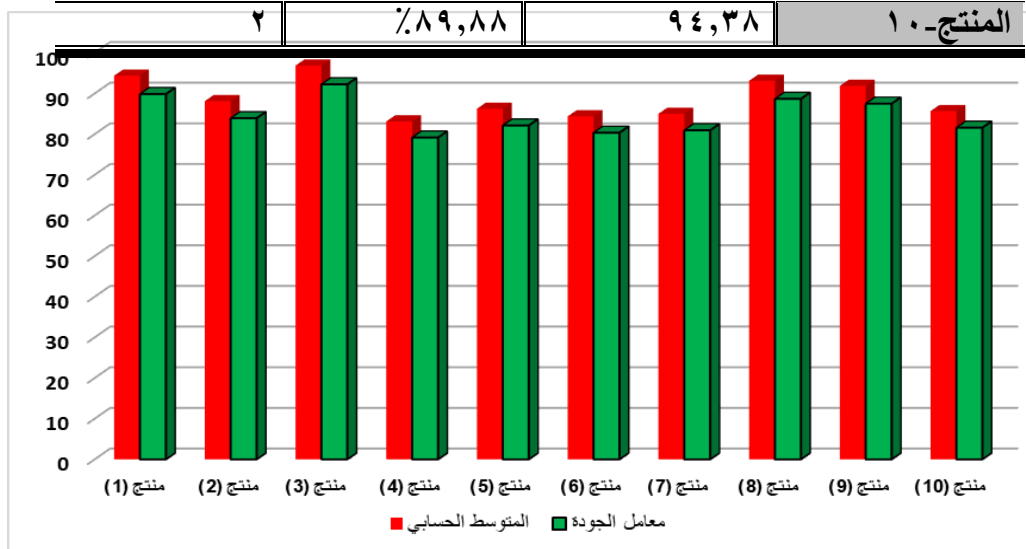
نتائج هذا الفرض:

جدول (٢٢) - المتوسط الحسابي لتقييم منتجات الاكسسوار المنفذة وفقاً لرأى المستهلكين

المنتج- ١٠	المنتج- ٩	المنتج- ٨	المنتج- ٧	المنتج- ٦	المنتج- ٥	المنتج- ٤	المنتج- ٣	المنتج- ٢	المنتج- ١	بنود استبيان السادة المستهلكين لتقييم منتجات الاكسسوار المنفذة
٩٠	٧٥	٩٠	٧٥	٨٢,٥	٦٧,٥	٧٠	٧٥	٨٢,٥	٧٥	يتميز الاكسسوار بجودة التشطيب
٨٢,٥	٧٥	٩٠	٨٢,٥	٧٥	٧٥	٦٠	٩٠	٨٢,٥	٩٠	يتميز تصميم الاكسسوار بتناسق ألوانها وانسجامها
٨٢,٥	٧٥	٨٢,٥	٦٧,٥	٦٧,٥	٦٧,٥	٦٠	٧٥	٨٢,٥	٧٥	يتميز الاكسسوار بسهولة العناية والاستخدام
٨٢,٥	٧٥	٨٢,٥	٦٧,٥	٧٥	٨٢,٥	٨٢,٥	٩٠	٧٥	٦٠	يتميز الاكسسوار بالانفراد والتميز عن المتاح بالأسواق
٩٠	٨٢,٥	٩٠	٦٧,٥	٨٢,٥	٨٢,٥	٦٠	٧٥	٧٥	٦٠	تثري اشكال الكائنات الحية المستخدمة التصميم الزخرفي للإكسسوار
٨٢,٥	٧٥	٩٠	٨٢,٥	٨٢,٥	٦٠	٨٢,٥	٧٥	٨٢,٥	٨٢,٥	تضفي اشكال الكائنات الحية المستخدمة قيمة جمالية للإكسسوار
٨٢,٥	٧٥	٩٠	٨٢,٥	٦٧,٥	٧٥	٨٢,٥	٩٠	٨٢,٥	٩٠	يتحقق في الاكسسوار المنفذ القيمة الجمالية
٨٢,٥	٨٢,٥	٨٢,٥	٦٧,٥	٦٠	٦٧,٥	٧٥	٧٥	٨٢,٥	٧٥	تتلاءم ألوان الخيوط المستخدم في الاكسسوار المنفذ
٨٢,٥	٧٥	٨٢,٥	٦٧,٥	٧٥	٨٢,٥	٧٥	٩٠	٨٢,٥	٨٢,٥	يجمع الاكسسوار المنفذ بين الناحية الوظيفية والجمالية لمجال الاكسسوارات المنزلي
٨٢,٥	٧٥	٨٢,٥	٦٧,٥	٧٥	٨٢,٥	٨٢,٥	٩٠	٨٢,٥	٨٢,٥	يلبي الاكسسوار المنفذ متطلبات ورغبات المستهلكين
٩٠	٨٢,٥	٩٠	٦٧,٥	٨٢,٥	٨٢,٥	٧٥	٨٢,٥	٩٠	٦٠	الاكسسوار المنفذ يمكن تسويقه
٨٢,٥	٩٠	٩٠	٨٢,٥	٩٠	٦٧,٥	٩٠	٩٠	٨٢,٥	٨٢,٥	احرص على شراء هذا المنتج عند توافره بالأسواق
٩٤,٣٨	٨٨,١٢	٩٦,٨٨	٨٣,١٢	٨٦,٢٥	٨٤,٣٧	٨٥,٠٠	٩٣,١٢	٩١,٨٧	٨٥,٦٦	متوسطات تقييمات المستهلكين ككل

جدول (٢٣) – متوسطات الحساب ومعامل الجودة لتقييم منتجات الإكسسوارات المنفذة وفقاً لرأى المستهلكين

منتجات الاكسسوارات المنفذة	المتوسط الحسابي	معامل الجودة	ترتيب المنتج
المنتج-١	٨٥,٦٦	%٨١,٦٠	٧
المنتج-٢	٩١,٨٧	%٨٧,٥٠	٤
المنتج-٣	٩٣,١٢	%٨٨,٧٠	٣
المنتج-٤	٨٥,٠٠	%٨٠,٩٥	٨
المنتج-٥	٨٤,٣٧	%٨٠,٣٦	٩
المنتج-٦	٨٦,٢٥	%٨٢,١٤	٦
المنتج-٧	٨٣,١٢	%٧٩,١٧	١٠
المنتج-٨	٩٦,٨٨	%٩٢,٢٦	١
المنتج-٩	٨٨,١٢	%٨٣,٩٣	٥
المنتج-١٠	٩٤,٣٨	%٨٩,٨٨	٢



شكل بياني (١١) يوضح متوسطات الحساب ومعامل الجودة لتقييم منتجات الإكسسوارات المنفذة وفقاً لرأى المستهلكين

يتضح من الجداول (٢٢) و(٢٣) والشكل بياني (١١) لمتوسطات ومعامل جودة أن منتجات الاكسسوارات المنفذة بالاختبار من الكائنات الحية (حيوانات – طيور – حشرات) لإثراء اكسسوارات وديكور المنزل قد حققت درجة القبول في ضوء متوسطات ومعامل الجودة وفقاً لرأى وتقييم السادة المستهلكين ، حيث إن تقييم معامل الجودة ككل تراوح ما بين (٧٩,١٧٪) وذلك بالنسبة للمنتج المنفذ (٧) ودرجة تقييم (٩٢,٢٦٪) للمنتج المنفذ (٨) وأن المتوسط الحسابي كان ما بين (٨٣,١٢) وذلك بالنسبة للمنتج المنفذ (٧) ودرجة المتوسط الحسابي (٩٦,٨٨) للمنتج المنفذ (٨).

وهذا يدل علي أن جميع منتجات الاكسسوارات المنفذة قد تم مراعاة فيها جودة التشطيب كما يتميز تصميم الاكسسوارات بتناسق ألوانها وانسجامها وبسهولة العناية والاستخدام وأن منتجات الاكسسوارات المنفذة تتميز بالانفراد والتميز عن المتاح بالأسواق و تثيري اشكال الكائنات الحية المستخدمة التصميم الزخرفي للإكسسوارات كما تضيف هذه الأشكال قيمة جمالية للإكسسوارات و يتحقق في الاكسسوارات المنفذ القيمة الجمالية كما ان هناك ثلاثم في ألوان الخيوط المستخدمة في منتجات الاكسسوارات المنفذة وأن المنتجات المنفذة تجمع بين الناحية الوظيفية والجمالية لمجال اكسسوارات المنزل كما أوضح تقييم المستهلكين ان منتجات الاكسسوارات المنفذة وخاصة المنتجات (٨) , (١٠) , (٣) علي الترتيب تمثل أفضل التصميمات والمنتجات المنفذة للإكسسوارات بتصميمات مستوحاة من بعض الكائنات الحية علي حسب تقييم المستهلكين وتقرس الباحثة أن سبب ذلك يرجع الى تميز هذه المنتجات في تحقيق بنود التقييم في المنتج تبعاً لآراء المستهلكين ، كما أن منتجات الاكسسوارات المنفذة تلبي متطلبات ورغبات المستهلكين.

مما يوضح مدى قبول المنتجات البحثية وفقاً لآراء المستهلكين.

وفي ضوء ما سبق وجد أنه يمكن قبول الفرض الثامن من فروض البحث والذي ينص على:

" تحقق المنتجات المنفذة بالاختبار من الكائنات الحية (حيوانات – طيور – حشرات) في اثراء اكسسوارات المنزل درجة القبول في ضوء متوسطات تقييم المستهلكين."

ملخص النتائج:

١- ان التصميمات المقترحة والمنتجات المنفذة والمقتبسة من بعض الكائنات الحية كإكسسوارات لتزيين المنزل حققت درجة قبول في ضوء متوسطات تقييم السادة

- المتخصصين لكل من جانب الأسس الفنية والجانب الوظيفي والجانب الابتكاري والجمالي وجانب استخدام تقنية بارجيلو.
- ٢- توجد علاقة دالة احصائيا بين جانب الأسس الفنية للتصميم والجانب الوظيفي والجانب الابتكاري والجمالي وجانب استخدام تقنية بارجيلو للمنتجات المنفذة والمقتبسة من بعض الكائنات الحية كإكسوارات لتزيين المنزل وذلك وفقا لتقييم المحكمين.
- ٣- توجد فروق ذات دلالة إحصائية عند مستوى دلالة ٠,٠٥ بين متوسطات المنتجات المنفذة لإثراء اكسوارات المنزل في ضوء تقييم المحكمين.
- ٤- تحقق المنتجات المنفذة بالاعتباس من الكائنات الحية في اثراء اكسوارات المنزل درجة القبول في ضوء متوسطات تقييم المستهلكين."
- ٥- وان منتجات الاكسوارات المنفذة علي الترتيب (٨) , (١٠) , (٣) تمثل أفضل التصميمات والمنتجات المنفذة للإكسوارات بتصميمات مستوحاة من بعض الكائنات الحية تبعا لتقييم المستهلكين والمتخصصين .

التوصيات:

- في ضوء نتائج البحث الحالي توصي الباحثة بالآتي :-
- ١- ضرورة استخدام الخامات المتنوعة وابتكار أساليب وتقنيات حديثة لإنتاج اكسوارات تصلح كديكور للمنزل تساير الموضة وبأقل التكلفة.
- ٢- اجراء المزيد من الأبحاث والدراسات عن تقنية تطريز بارجيلو وذلك بسبب قلة المراجع المهمة بهذه التقنية.
- ٣- أهمية الكائنات الحية من (حيوانات - طيور - حشرات) بكل اشكالها وانواعها فهي تعد مدخلاً للبحث والتجريب وابتكار تصميمات متنوعة ومنفردة .
- ٤- تشجيع شباب الخرجين لعمل ورش صغيرة بالمنازل لعمل مشاريع صغيره للأشغال اليدوية لزيادة الدخل وحل مشكلة البطالة.

قائمة المراجع

أولاً : المراجع العربية:

- ١- أسماء صابر الغنيمي (٢٠١٨) : الإمكانيات التشكيلية لتوليف الخامات الطبيعية والصناعية في التطريز اليدوي لاثراء المشغولات الفنية ، مجلة كلية التربية النوعية للدراسات التربوية والنوعية ، جامعة بنها ، عدد (٢) .
- ٢- اشجان عبد الفتاح عبد الكريم (٢٠١٨) : التكامل الإبداعي والترابط بين أساليب طباعة المنسوجات المختلفة والتصميم الداخلي ، مجلة العمارة والفنون الإنسانية ، الجمعية العربية للحضارة والفنون الإسلامية ، عدد (١٠) .

- ٣- امل محمد الفيومي ، وعزة عبد العليم سرحان (٢٠١١) : رؤية مبتكرة للزخارف الإسلامية وتوظيفها كبديل الاوبيسون والاستفادة منها في مجال الصناعات الصغيرة ، مجلة بحوث التربية النوعية ، جامعة المنصورة ، عدد (٢٣) .
- ٤- امل محمد القداح و الشيماء عبد الله محمد (٢٠١٧) : اثر استخدام استراتيجية التعلم التعاوني في تنمية مفهوم الكائنات الحية والاتجاه نحو العلوم لدى طفل الروضة ، المجلة العلمية لكلية رياض الاطفال ، جامعة المنصورة ، مجلد (٣) ، عدد (٤) .
- ٥- رانية حمدي نبيه (٢٠٠٢) : علاقة تخطيط الوقت والجهد بالرضا السكني لدي الأطفال ، رسالة ماجستير غير منشورة ، كلية الاقتصاد المنزلي ، جامعة المنوفية .
- ٦- رشا عباس الجوهري (٢٠١٠) : طباعة وتطريز الايتامين كمدخل لزخرفة مكملات الملابس لتصلح للطالبة الجامعية ، مجلد بحوث التربية النوعية ، جامعة المنصورة ، عدد (١٦) .
- ٧- رنا عباس سليمان (٢٠٢٠) : توظيف بعض الخامات في عمل منتجات فنية كمدخل لمشروع صغير ، مجلة التصميم الدولية ، مجلد (١٠) ، عدد (٣) .
- ٨- رنا محمد فوده (٢٠١١) : دراسة تحليلية للقيم الجمالية للمدرسة السريالية مع استخدام أساليب متنوعة من التطريز والطباعة لعمل تصميمات ل تي شيرت أطفال ، رسالة ماجستير غير منشورة ، كلية التربية النوعية ، جامعة طنطا .
- ٩- ريهام على نيازي (٢٠٠٣) : القيم الجمالية والتشكيلية لعناصر البحر الاحمر والاستفادة منها في تصميم متطلبات القرى السياحية من اقمشة المفروشات المطبوعة بتقنيات حديثة ، رسالة ماجستير غير منشوره ، كلية الفنون التطبيقية ، جامعة حلوان .
- ١٠- زينب احمد عبد العزيز وعبير نجيب حراز (٢٠١٧) : رؤية جمالية لإثراء ملابس طالبات الجامعة باستخدام موتيفات منفذة بغرز الكنافاه مستوحاة من رموز الفن النوبي ، مجلة التصميم الدولية ، مجلد (٧) ، عدد (١) .
- ١١- زينب محمد امين ومني علي عباس (٢٠١٦) : التطريز بالشرائط في تنفيذ تصميمات عصور تاريخية (تجربة ذاتية) ، مجلة البحوث في مجالات التربية النوعية ، جامعة المنيا ، مجلد (٢) ، عدد (٣) .
- ١٢- شرين حسن حجازي و وفاء محمد البنا (٢٠١٩) : امكانية تطويع التقنيات المختلفة لزخرفة المفروشات المنزلية في اطار تنمية الصناعات الصغيرة ، مجلة

- الاقتصاد المنزلي ، كلية الاقتصاد المنزلي ، جامعة المنوفية ، المجلد (٢٩) ، عدد (٤) .
- ١٣- عبير إبراهيم عبد الحميد ومنى عزت حامد (٢٠٠٩) : استحداث أساليب جديدة مستوحاة من غرز الكنفاه وتوظيفها لأثراء مكملات الملابس ، مجله علوم وفنون دراسات وبحوث ، جامعة حلوان ، مجلد (٢١) ، عدد (٢) .
- ١٤- عزة عبد العليم سرحان (٢٠١٤) : فاعلية برنامج تدريبي لتنمية مهارات الطالبات في تطريز الاقمشة الاوبيسون باستخدام التصميمات الفرعونية لتنفيذ منتجات سياحية ، مجلة البحوث التربوية النوعية ، جامعة المنصورة ، عدد (٣٦) .
- ١٥- علا بنت سالم محمد (٢٠٢٠): برنامج تعليمي لاستخدام الاقدام الضاغطة فى تنفيذ تقنيات حياكة الملابس " مجلة الفنون والاداب وعلوم الانسانيات والاجتماع - كلية الامارات للعلوم التربوية ، عدد (٥١) .
- ١٦- علا على عمر (٢٠٠٠) : اعداد منهج مقترح لمادة التصميم والتطريز لشعبة الملابس والنسيج وقياس فاعليته ، رسالة دكتوراه غير منشورة ، كلية الاقتصاد المنزلي ، جامعة حلوان.
- ١٧- لمياء حسن علي ونفيسة عبد الرحمن عفيفي (٢٠١٦) : توظيف الاحياء المائية في ابتكار تصميمات زخرفية لتطريز مفروشات حجرة الطفل ، المجلة العلمية لكلية التربية النوعية ، جامعة المنوفية ، عدد (٥) .
- ١٨- محمد احمد عبد الحفيظ (١٩٩٧) : تقنيات جديدة لاستخدام بقايا الخامات في التصوير المعاصر ، بحث منشور بالمؤتمر العلمي السادس لكلية التربية الفنية ، جامعة حلوان ، ج (١) .
- ١٩- منال ياقوت عبد العزيز (٢٠٠١) : دراسة تأثير استخدام الكنفاه والايتامين لعمل مشغولات فنية مستوحاة من سمات المدرسة التأثيرية ، رسالة ماجستير غير منشورة ، كلية الاقتصاد المنزلي ، جامعة المنوفية .
- ٢٠- منى محمد حسين (٢٠١٠) : استحداث حلى من الزجاج المعشق لاثراء الجانب الجمالى والابداعى والوظيفى لاعمال الديكور والاكسسوارات عن طريق برنامج تدريبي مقترح ، المجلة العلمية لكلية الفنون الجميلة (فنون معمارية) ، جامعة الاسكندرية ، عدد (٣) .
- ٢١- مهجة محمد مسلم وأمل بسيونى عابدين (٢٠١٣) : فاعلية التشكيل الفني للخامات النسجية في اثراء القيم الجمالية والنفعية لبعض مكملات التصميم الداخلي للمسكن العربي ، مجلة علوم وفنون - دراسات وبحوث ، جامعة حلوان ، مجلد (٢٥) ، عدد (٣) .

- ٢٢- نجلاء محمد ماضى و عبير ابراهيم شلبى (٢٠١٨) : اعادة تدوير حقائب اليد النسائية بأقمشة الايتامين المطرزة لاثراء الجانب الجمالى ، مجلة بحوث التربية النوعية ، جامعة المنصورة ، عدد (٥٢) .
- ٢٣- هاجر احمد سالم و سميحة على ابراهيم باشا و تغريد حسنى الضاوى (٢٠١٩) : ارجونوميكيه ملابس النسائية (باستخدام الكروشيه الأيرلندي مستوحاة من زخارف إسلامية نباتية ، مجله التصميم الدولية ، مجلد (٩) ، عدد (١) .

ثانيا المراجع الأجنبية

- 24- Gerald Knox (1978): “Needle point “Better Homes and Gardens – USA.
- 25- Gillow, John, stentence Bryan (1999): “A visual guide to traditional techniques “thame and Hudsonltd.
- 26-LeisureA. (1997): “Plastic Canvas Stitch Dictionary Leisure Arts Paperback -1September.
- 27-Rano Cran (2014):” collage in twentieth century art, literature and culture, Farnham, Surrey, Ashgate publishing limited.
- 28- Rosmary Cornelius Pegdoffek (1979): “Teaching Needle craft – Ahand book for beginning instructor “– van no strand Reinhold company – New York.
- 29- Sabrina, et al (2007): Is Bargello period. Robin Ber-ry Bere.
- 30- Williams, EIsa S (2016): Bargello Florentine Canvas work, New York, Van Nostrand Reinhold.
- 31- [https://handmadebase.com/ar/Bargello-Florentine-appliances-your\(3 March 2020\)](https://handmadebase.com/ar/Bargello-Florentine-appliances-your(3 March 2020))
- 32- [https://womanmaquillage.com/ar/4431-Bergello-embroidery-technique-with-3d-effect\(2020\)](https://womanmaquillage.com/ar/4431-Bergello-embroidery-technique-with-3d-effect(2020))