

تأثير برنامج مائي علي تعلم بعض مهارات السباحة لدي أطفال التوحد

الدكتور/ هيثم محمد احمد حسنين

الدكتور/ محمد عبدالكريم نبهان

الدكتور/ محمد عزت محمد

الباحث/ عبدالله محمد عبدالله محمد

ملخص البحث:

يهدف هذا البحث إلى بناء برنامج تروحي مائي لأطفال التوحد ومعرفة أثره على تعلم بعض مهارات السباحة، واستخدم الباحث المنهج التجريبي وذلك لملائمته لطبيعة البحث باستخدام التصميم التجريبي ذو القياس القبلي البعدي لمجموعة تجريبية واحدة، وتم اختيار مجتمع البحث بالطريقة العمدية من أطفال مركز الشيخ زايد لذوي الإحتياجات الخاصة بمركز شباب العمار والذين تتراوح أعمارهم ما بين (٩:١٢) سنوات وعددهم (٢٥) طفلاً، وتم سحب عينة استطلاعية عشوائية بلغ عددهم (١٠) وذلك لإجراء التجربة الاستطلاعية وإيجاد المعاملات العلمية، وبذلك أصبحت عينة البحث الأساسية (١٥) طفلاً عينة تجريبية واحدة، وأشارت أهم النتائج إلي:

(١) وجود فروق دالة إحصائياً عند مستوي معنوية ٠,٠٥ بين متوسطي القياسين القبلي والبعدي لعينة البحث في مستوى الأداء المهارى لصالح القياس البعدي.

(٢) وجود نسب تحسن لعينة البحث بين متوسطي القياسين القبلي والبعدي في مستوى الأداء المهارى.

مقدمة ومشكلة البحث:

يقاس تق الأمم وارتقائها في مدى عنايتها واهتمامها بالفئات الخاصة، وتربيتهم وتوفير إمكانات النمو الشامل من كافة الجوانب مما يساعد في إعدادهم لحياة شخصية واجتماعية واقتصادية ناجحة يؤدي فيها كل منهم دوره في خدمة المجتمع مهما كان حجم إسهامه. ولقد اهتم المجتمع الدولي برعاية ذوي الاحتياجات الخاصة وتأهيلهم وشرعت القوانين واهتمت المنظمات الدولية والمحلية برعايتهم، وهذا ما أكدته مبادئ رعاية وحقوق ذوي الاعاقة التي أصدرتها الجمعية العامة للأمم المتحدة، التي قررت أن يكون عام (١٩٨١ م) عاما دوليا

للمعاقين، ويهدف الي المشاركة الكاملة للمعاقين واتاحة الفرص لتأهيلهم لمواجهة الحياة. هذا الاهتمام برعاية ذوي الاحتياجات الخاصة تطور تطوراً كبيراً في الآونة الأخيرة، واعترفت الدول بأهمية تمتع الطفل المعاق بحياة كريمة تكفل له كرامته وتشبع احتياجاته وتعزز من ثقته في نفسه وتجعله يتكيف مع المجتمع. (٢٠ : ٩٦)

تعتبر عناية إي مجتمع من المجتمعات بذوي الاحتياجات الخاصة أحد المعايير الذي به يمكن الحكم على مدي تقدم المجتمع، حيث أن لكل إنسان الحق في أن يتمتع بإنسانيته، فإنهم جميعاً متساوون في القيمة الإنسانية، فإذا نقص إنسان نقصاً جسماً أو عقلياً أو سمعياً أو بصرياً، فإن هذا النقص لا يعيقه عن تمنعه بإنسانيته. (٢١ : ٤٣٤)

يحظى مجال التربية الخاصة باهتمام المتخصصين والباحثين في الآونة الأخيرة بهدف مساعدة ذوي الاحتياجات الخاصة على تنمية قدراتهم الي أقصى حد ممكن وتحقيق ذواتهم ومساعدتهم على التكيف. (١٧ : ٣)

كما زاد اهتمام المجتمع بالأطفال بشكل عام والاهتمام بذوي الاحتياجات الخاصة بشكل خاص، وأصبح يقاس مدي تقدم المجتمعات ورفقيها بمدى اهتمامهم وعنايتهم بهم والعمل على تنمية مهارتهم المختلفة.

ولقد صعدت التربية الحديثة الي القمة عندما اتخذت لنفسها مساراً يوفق بين الاعتبارات السيكولوجية والاجتماعية، بحيث أصبحت أكثر شمولاً عندما تخطت حدود الأطفال العاديين، فتناولت فئة من الأطفال انحراف نموهم عن أقرانهم وسعت لان تقدم لهم برامج ومناهج وأساليب ووسائل خاصة بهم كي ترقى بنموهم بدنياً ونفسياً واجتماعياً بشكل يؤدي الي تحقيق ذاتهم بغية الوصول بهم الي اقصى مدى تؤهله لهم قدراتهم. (١ : ٨٩ - ٩١)

ولقد أصبحت رعاية اطفال طيف التوحد من القضايا المهمة التي تواجه المجتمعات باعتبارها قضية ذات ابعاد مختلفة قد تؤدي إلى عرقلة مسيرة التنمية والتطور في المجتمع. ويعاني هؤلاء الأطفال عجزاً في المهارات الحركية، فهناك بعض جوانب النمو الحركي غير العادية التي يتسم بها الأطفال ذوي اضطراب طيف التوحد مثلاً طريقة خاصة في الوقوف، فهم في معظم الأحيان يقفون ورؤوسهم منحنية كما لو كانوا يحملون تحت أقدامهم، كما أن أذرعهم ملتفة حول بعضها حتى الكوع، وعندما يتحركون منهم من لا يحرك ذراعيه إلى جانبه، وفي معظم الأحيان فإن الأطفال ذوي اضطراب طيف التوحد يكررون حركات معينة مرات ومرات، فمثلاً يضربون الأرض بأقدامهم إلى الأمام أو إلى الخلف بشكل متكرر، وقد يحركون أيديهم وأرجلهم في شكل حركة الطائرة، وتلك السلوكيات النمطية التكرارية

مرتبطة بأوقات يكونون فيها مبتهجين، أو مستغرقين في بعض الخبرات الحسية كمشاهدة مصدر النور يضاء ويظفأ. (١٨ : ٤٥)

وتعتبر ممارسة الأنشطة الرياضية لذوي الاحتياجات الخاصة هي احدى الوسائل التربوية الهامة في إعادة وتجديد قدرة هؤلاء الأفراد وتكيفهم مع المجتمع الذي يعيشون فيه مما يساعدهم علي محاربة عيوبهم وتشوهاتهم ومساعدتهم علي النمو الطبيعي فالأنشطة الرياضية التي يمارسها هؤلاء الأفراد لا تختلف كثيرا عن تلك التي يمارسها الأسوياء مع تعديل في قواعد وقوانين تلك الأنشطة لنتناسب مع نوع الإعاقة وشدتها. (٢٢ : ٣)

ويذكر أسامة محمد رياض (٢٠٠٥) أن مجال الإعاقة قد نال اهتماما متزايدا في السنوات الأخيرة سواء من الناحية البحثية أو الدراسات التربوية أو من ناحية البرامج الترويحية والعلاجية والرياضية والتربوية، حيث صعدت التربية الحديثة الى القمة عندما تخطت حدود الأطفال العاديين، وأوجدت لنفسها كياناً جديداً بتناول فئة الأطفال المعاقين، فسعت لأن تقدم برامج ومناهج ووسائل وأساليب خاصة للراقي بهذه الفئة ومساعدتها على النمو السليم والوصول إلى أقصى مدي في ضوء إمكاناتها، كما اهتمت الدولة برعاية - ذوي الهمم ووفرت لهم الوظائف والعديد من الأنشطة الرياضية والترويحية ولم يعد ذوي الإعاقة في انتظار عطف أو شفقة بل في حاجة إلى تفهم ومعاونة لقدراته الشخصية بعد الإعاقة. (١٠ : ٤٤)

ويمكن اعتبار الطفل سويا إذا نما نموا بدنيا وفكريا وعقليا وروحيا واجتماعيا ونفسيا بصورة طبيعية، وفي جو من الحرية والكرامة وبذلك يكون خاليا من الأمراض والمعوقات ومتمتعاً بقسط وافر من الصحة النفسية والاجتماعية، ومن ثم فالطفل الغير طبيعي، هو الطفل الذي لا يصل الي مستوي الأطفال الاسوياء الذين في مثل عمره ويعاني من قصور في احد جوانب نموه الجسمية او الحسية او النفسية او العقلية او الذهنية او اطراب في سلوكه او قصور في مستوي قدرته العقلية الامر الذي يجعله يحتاج الي رعاية خاصة. (٢٤ : ١٣)

ومن بين فئات ذوي الاحتياجات الخاصة (الأوتيزم Autism) أطفال طيف التوحد، وهذا الاضطراب من الاضطرابات النمائية الأكثر انتشارا في الوقت الحاضر والذي يظهر من خلال مرحلة الطفولة المبكرة، وأطفال طيف التوحد أطفال لديهم قصور في مجال استقبال المعلومات أو توصيلها للآخرين وتظهر عليهم قيامهم ببعض انماط السلوك الغير مناسب للبيئة او الوسط الاجتماعي المحيط بهم مما يؤثر علي قدراتهم في التعلم او التفاعل مع الآخرين. (٢ : ٩٧)

كما يعتبر التوحد (autism) من اكثر الإعاقات النمائية غموضا لعدم الوصول الي أسبابه الحقيقية علي وجه التحديد من ناحية، وكذلك شدة غرابة أنماط سلوكه غير التكيفي من

ناحية أخرى فهو حالة تتميز بمجموعة أعراض يغلب عليها انشغال الطفل بذاته وانسحابه الشديد، إضافة إلى عجز مهاراته الاجتماعية، وقصور تواصله اللفظي وغير اللفظي، الذي يحول بينه وبين التفاعل الاجتماعي البناء مع المحيطين به. (١٢ : ١٨)

ويؤدي التوحد إلى ضعف قدرة الفرد على التواصل، الذي ينعكس على قلة اكتسابه لمهارات التفاعل الاجتماعي وطرقه التي يتعلمها من خلال التعامل والتفاعل في المواقف الاجتماعية المختلفة والتي تمكنه من التلاؤم والتكيف مع ظروف المجتمع فهي ضرورية في جميع مواقف الحياة المختلفة. (٣١ : ٩٨١)

يمكن تلخيص أعراض التوحد التي تظهر خلال نمو الطفل:

- تكرار السلوك ومقاومة التغيير في الروتين اليومي
 - هواجس وقلق اتجاه أشياء أو إجراءات محدد
 - ضعف التنسيق والتوافق عند الأداء
 - صعوبات في السيطرة على الحركات الدقيقة مثل جفن العين
 - غياب تعبيرات الوجه الطبيعية ولغة الجسم وضعف في التواصل بالعين
 - ميل إلى العزلة وقضاء الوقت وحيداً
 - ضعف في القدرة على التخيل
 - فشل في تكوين عبارات بسيطة ويصاحبها غالباً صعوبات في التعلم. (٧ : ١٣٩)
- والبرنامج التروحي بأنشطته المتنوعة له إسهامات مختلفة في تنمية النواحي البدنية والشخصية والاجتماعية لدى أطفال التوحد فهي تعمل على استثارة حماسهم ونشاطهم وتلبي رغباتهم فضلاً على أنها من أحسن الوسائل للتشويق والتنوع، التي من خلالها يستطيع المعاق اكتساب خبرات تساعده على التمتع بالحياة والقدرة على التعبير عن الذات والمشاركة والتعامل مع الآخرين والشعور بالأطمئنان ورفع الروح المعنوية والثقة بالنفس. (١٣ : ٥)

مشكلة البحث:

ومن خلال عمل الباحث بمركز تأهيل ذوي الاحتياجات الخاصة فقد لاحظ الباحث كثير من فئات ذوي الاحتياجات الخاصة من فئة التوحد كان لديهم قصور في الكثير من المهارات الحياتية تتمثل في عدم قدرة الطفل على (طلب الأكل - تغيير الملابس - تمييز الأشياء - طلب دخول الحمام - الانعزال المستمر) فحاول الباحث مع هذه الحالات الكثيرة باستخدام الطرق والأساليب لتعليمهم بعض المهارات التي تساعدهم على الحياة وسط الأسرة والمجتمع ومن خلال تجربة الكثير من الطرق ثبتت أن الطريقة التروحية لها أثر إيجابي في تعليم الكثير من المهارات.

ومن خلال العرض السابق ومن خلال إطلاع الباحث علي العديد من الدراسات المرجعية، يتضح لنا أن اضطراب التوحد يعد مشكلة نفسية وعقلية واجتماعية وتكمن الدراسة في كثرة المشكلات التي تواجه هذه الفئة خاصة من النواحي العقلية والحسية والجسمية وكذلك ضعف التفاعل الاجتماعي لديهم وقد تعوق تلك المشكلات نمو وتقدم هؤلاء الأطفال بشكل سليم في المستقبل إذا لم يتم تشخيصها والتعامل معها وفق أسس وبرامج ومناهج علمية مناسبة، لذا توصل الباحث الي بناء برنامج تروحي مائي لتعلم بعض مهارات السباحة لدي أطفال التوحد.

ثانياً : هدف البحث: يهدف هذا البحث إلى بناء برنامج تروحي مائي لأطفال التوحد ومعرفة أثره على تعلم بعض مهارات السباحة.

ثالثاً : فروض البحث:

١. توجد فروق دالة إحصائياً بين متوسطى القياسين القبلى والبعدى لعينة البحث فى مستوى الأداء المهارى لصالح القياس البعدى.

٢. توجد نسب تحسن لعينة البحث بين متوسطى القياسين القبلى والبعدى فى مستوى الأداء المهارى.

رابعا : مصطلحات البحث:

• البرنامج التروحي :

تعرفه " تهاني عبد السلام " (٢٠٠١) بأنه " مجموعة من الأنشطة الاختيارية الهادفة والبناءة تمارس في وقت الفراغ وغرضها في ذاتها ودوافعها السعادة الشخصية " . (١١ : ١١) .

• التوحد :

هو اضطراب سلوكي يتمثل في عدم القدرة علي التواصل، ويبدأ في اثناء الطفولة المبكرة وفيه يتصف الطفل بالكلام عديم المعني، وينسحب داخل ذاته، وليس لديه اهتمام بالأفراد الآخرين. (٩ : ٢٧)

خامسا : الدراسات المرجعية :

(١) أجري محمد محمد أبو جميل حشاد (٢٠٢١م) (٢٥) : دراسة بعنوان "تأثير برنامج تروحي مائي على تعلم بعض مهارات السباحة لمتلازمي داون وعلاقته ببعض المتغيرات السيكولوجية"، ويهدف البحث إلى التعرف معرفة تأثير برنامج تروحي مائي على تعلم بعض مهارات السباحة لمتلازمي داون وعلاقته ببعض المتغيرات السيكولوجية، وقد استخدم المنهج التجريبي، بعينة قوامها (١٧) طفلاً، وكانت من أهم النتائج وجود فروق دالة إحصائياً بين القياس القبلي والبيني والبعدى لصالح القياس البعدى في جميع المهارات

الأساسية للسباحة. وقدم البحث عدة استنتاجات منها، وجود فروق دالة إحصائياً عند مستوى معنوية (٠.٠٥) بين القياس (البنيني والبعدي) في جميع المتغيرات مستوى السلوك التكيفي (٢) **أجري أحمد طارق مهدي عطيه (٢٠١٩م) (٤) : دراسة بعنوان " تأثير برنامج ترويحي مائي على بعض المهارات الأساسية في السباحة لذوي الاحتياجات الخاصة ذهنياً " ويهدف البحث إلى التعرف علي تأثير برنامج ترويحي مائي على بعض المهارات الأساسية في السباحة لذوي الاحتياجات الخاصة ذهنياً، وقد استخدم المنهج التجريبي ، بعينة قوامها (١٥) طفلاً، وكانت من أهم النتائج البرنامج الترويحي المائي أدى الي تحسين بعض المهارات الأساسية في السباحة لذوي الاحتياجات الخاصة ذهنياً.**

(٣) **أجري احمد سعد إسماعيل بحيري(٢٠١٩م) (٣) : دراسة بعنوان " تأثير برنامج ترويحي مائي باستخدام الرسوم المتحركة على تعلم بعض مهارات السباحة وتنمية الذكاءات المتعددة لذوي صعوبات التعلم. " ، استهدفت الدراسة التعرف على التعرف علي تأثير برنامج ترويحي مائي باستخدام الرسوم المتحركة على تعلم بعض مهارات السباحة وتنمية الذكاءات المتعددة لذوي صعوبات التعلم، استخدم الباحث المنهج التجريبي ، بعينة قوامها (٥٠) طفل، ومن أهم النتائج توصلت النتائج إلى أن البرنامج الترويحي المائي قد أدى باستخدام الرسوم المتحركة الي تعلم بعض مهارات السباحة وتنمية الذكاءات المتعددة لذوي صعوبات التعلم.**

(٤) **أجرت ريم احمد زكي المالكي (٢٠١٨م) (١٥) : دراسة بعنوان " برنامج ترويحي باستخدام الوسط المائي لتحسين القدرات الحركية والاساسية لدي أطفال متلازمة داون " ، استهدفت الدراسة الى التعرف علي تأثير برنامج ترويحي باستخدام الوسط المائي لتحسين القدرات الحركية والاساسية لدي أطفال متلازمة داون، استخدمت الباحثة المنهج التجريبي ، بعينة قوامها (١٨) طفلاً، ومن أهم النتائج توصلت النتائج أشارت نتائج تطبيق البرنامج الترويحي بأن له تأثير إيجابي في تحسين القدرات الحركية والأساسية لدي أطفال متلازمة داون.**

سادسا : إجراءات البحث:

أولاً: منهج البحث: استخدم الباحث المنهج التجريبي وذلك لملائمته لطبيعة البحث باستخدام التصميم التجريبي ذو القياس القبلي البعدي لمجموعة تجريبية واحدة.

ثانياً: مجتمع وعينة البحث

تم اختيار مجتمع البحث بالطريقة العمدية من أطفال مركز الشيخ زايد لذوي الإحتياجات الخاصة بمركز شباب العمار و الذين تتراوح أعمارهم ما بين (٩:١٢) سنوات وعددهم (٢٥) طفلاً، وتم سحب عينة استطلاعية عشوائية بلغ عددهم (١٠) وذلك لإجراء التجربة الإستطلاعية وإيجاد المعاملات العلمية، وبذلك أصبحت عينة البحث الأساسية (١٥) طفلاً عينة تجريبية واحدة .

جدول (١)

تصنيف مجتمع وعينة البحث

مجموع العينة	العينة الأساسية	العينة الاستطلاعية	مجتمع البحث
	مجموعة تجريبية واحدة		
١٥	١٥	١٠	٢٥

شروط اختيار عينة البحث

- جميع المبتدئين في مرحلة سنوية واحدة (٩-١٢ سنة).
 - موافقة والي أمر الطفل علي تطبيق البرنامج المقترح عليهم.
 - الاستمرار في تنفيذ البرنامج قيد البحث كاملاً.
- تجانس عينة البحث : قام الباحث بإيجاد التجانس لمجتمع البحث في (متغيرات النمو، مستوى الأداء المهارى)، وذلك ما يوضحه جدول(٢):

جدول (٢)

تجانس عينة البحث

ن = ٢٥

المتغيرات	وحدة القياس	المتوسط الحسابي	الوسيط	الانحراف المعياري	معامل الالتواء
متغيرات النمو	الطول	سم	١٠٠.٢٨	١٠.٠٠	0.785047
	الوزن	كجم	٢٧.٤٤	٢٧.٠٠	1.534884
	السن	سنة	١٧.٣٧	١٧.٠٠	2.055556
إستمارة الأداء المهاري	الثقة في الماء	درجة ١٠	٣.٤٨	٣.٠٢	2.509091
	كتم النفس	درجة ١٠	٢.٨٢	٢.٥٠	1.5
	القفز في الماء	درجة ١٠	٢.٤٤	٢.٥٠	-0.31579
	الطفو علي البطن	درجة ١٠	٢.٢٤	١.٩٩	0.882353
	الطفو علي الظهر	درجة ١٠	٢.٠١	١.٥٠	1.738636
	ضربات الرجلين علي البطن	درجة ١٠	١.٨٤	٢.٠٠	-0.77419
	ضربات الرجلين علي الظهر	درجة ١٠	١.٠١	١.٠٠	0.090909

يتضح من جدول (١) أن معاملات الالتواء لمجتمع البحث إنحصرت ما بين (+٣، -٣) مما يشير إلى أن مجتمع البحث يقع تحت المنحنى الإعتدالي.

ثالثاً: أدوات و وسائل جمع البيانات

أ- أجهزة البحث

- جهاز الرستاميتير لقياس الطول (بالسنتمتر).
- ميزان طبي لقياس الوزن (بالكيلو جرام).
- كاميرا فيديو للتصوير.
- جهاز عرض بيانات - جهاز كمبيوتر - فيديو.

ب- الأدوات المستخدمة قيد البحث

- ميزان طبي لقياس الوزن.
- ساعة إيقاف.
- صفاة.
- عدد (١٠) مقعد سويدي.
- حمام سباحة.
- عدد (٢٠) حبل وثب.
- عدد ٢٠ بورد طفو.
- اقماع تدريب.
- الكفوف البلاستيكية.
- سبورة ورقية.
- كور وحبال واقماع ومناديل وأطواق وأعلام وأكياس حبوب ولوحات لرسوم وسبورة.

ج. الإستمارات

١. استمارة استطلاع رأى الخبراء لتحديد مكونات البرنامج الترويحي لتعلم بعض مهارات السباحة لأطفال التوحد مرفق (١).
٢. استمارة استطلاع رأى الخبراء لتحديد التوزيع الزمني للوحدات التعليمية في البرنامج الترويحي المقترح مرفق (٢).
٣. استمارة تقييم مستوى الأداء المهارى وتسجيل الدرجات لكل طفل مرفق (٣).
٤. استمارة تسجيل بيانات عينة البحث للمتغيرات الأساسية (الطول - الوزن - السن) مرفق (٤)

د. الدراسة الاستطلاعية:

قام الباحث بإجراء الدراسة الاستطلاعية فى الفترة من ٢٠٢٢/٨/١٥ الى ٢٠٢٢/٨/٢٢ على من داخل مجتمع البحث وخارج العينة الاساسية وذلك بهدف:

- اجراء المعاملات العلمية.

- التعرف على نقاط القوة والضعف والصعوبات التي قد تتعرض لها الدراسة الأساسية.

المعاملات العلمية (الصدق - الثبات) لإستمارة مستوى الأداء المهارى:

أولاً: الصدق:

- استخدم الباحث طريقة الاتساق الداخلي لحساب صدق لإستمارة مستوى الأداء المهارى
- كما فى جدول (٣)، إستمارة الأداء المهارى بين مجموعتين احدهما (مميزة) وعددهم (١٠)، والمجموعة الأخرى (غير مميزة) وتتمثل في عينة البحث الاستطلاعية والمسحوبة من مجتمع البحث وعددهم (١٠)، وجدول (٣) توضح ذلك.

جدول (٣)

دلالة الفروق بين المجموعتين المميزة وغير المميزة
لإستمارة مستوى الأداء المهاري

ن=١=٢=١٠

قيمة " ت "	المجموعة غير المميزة		المجموعة المميزة		مستوى الأداء المهاري
	ع	م	ع	م	
٣.٠١	٠.٧٨	٠.٦٥	٠.٥٥	٣.٤٨	الثقة في الماء
٥.١٠	٠.٨٤	١.١٠	٠.٦٤	٢.٩٩	كتم النفس
٤.١١	٠.٨٢	٠.٩٩	٠.٥٧	٢.٦٩	القفز في الماء
٦.٣٤	٠.٨٥	١.١	١.٢٢	٢.٩٩	الطفو علي البطن
٥.٧٢	٠.٨٣	١.٣٠	٠.٨٣	٢.٩٣	الطفو علي الظهر
٤.٢٢	٠.٦٨	٠.٨٨	٠.٧٨	١.٩٨	ضربات الرجلين علي البطن
٥.٣٧	٠.٩٣	٠.٧٣	٠.٥٥	١.٥٥	ضربات الرجلين علي الظهر

قيمة "ت" الجدوليه عند مستوى دلالة $0.05 = 2.87$

يتضح من جدول (٣) وجود فروق دالة إحصائية بين المجموعتين المميزة وغير المميزة ولصالح المجموعة المميزة مما يدل على صدق إستمارة مستوى الأداء المهاري.
ثانياً: الثبات: قام الباحث بإيجاد معامل الثبات باستخدام معامل ألفا كرونباخ لإستمارة مستوى الأداء المهاري كما في جدول (٤)، إستمارة مستوى الأداء المهاري معامل الثبات بإستخدام طريقة تطبيق الإختبار وإعادة تطبيقه Test – Retest على العينة الإستطلاعية المسحوبة من مجتمع البحث وقد تم إجراء التطبيق الأول يوم الأحد الموافق ٢٠٢٢/٨/١٥، وإعادة تطبيقه يوم الأحد الموافق ٢٠٢٢/٨/٢٢ أى بفارق ٧ أيام بين التطبيقين وجدول (٤) توضح ذلك.

جدول (٤)

معامل الارتباط بين التطبيقين الأول والثاني
لإستمارة مستوى الأداء المهاري

ن = ١٠

قيمة "ر"	التطبيق الثاني		التطبيق الأول		مستوى الأداء المهاري
	ع	م	ع	م	
٠.٨٠٦	٠.٨٨	٣.٨٧	١.٥٥	٣.٥٥	الثقة في الماء
٠.٧٥٤	٠.٦٢	٢.٥٥	١.٦٤	٢.٣٥	كتم النفس
٠.٨٥٢	٠.٣٣	٢.٥٥	٠.٥٧	٢.٨٥	القفز في الماء
٠.٧٦٠	٠.٥٥	٢.٥٧	٠.٨٥	٢.٤٧	الطفو علي البطن
٠.٧٠٠	٠.٨٥	٢.١١	٠.٥٤	٢.١٤	الطفو علي الظهر
٠.٨٠٤	٠.٦٤	١.٨٨	٠.٧٧	١.٩٩	ضربات الرجلين علي البطن
٠.٨٠٨	٠.٥٧	١.٢٥	٠.٨٤	١.١٢	ضربات الرجلين علي الظهر

قيمة "ر" الجدوليه عند مستوى دلالة ٠.٠٥ = ٠.٦٠٢

يتضح من جدول (٤) أن قيمة معامل الارتباط بين التطبيق الأول والثاني لإستمارة الأداء المهاري قد تراوحت بين (٠.٧٠٠، ٠.٨٥٢) وهي دالة إحصائياً عند مستوى دلالة (٠.٠٥) مما يدل على ثبات درجات الإستمارة.

رابعاً : البرنامج الترويحي المائي قيد البحث:

- خطوات بناء الترويحي المائي تتمثل في:

- تحديد الاهداف العامة للبرنامج.
- صياغة الاهداف في صورة سلوكية.
- التعرف علي المتعلم من السن والجنس ومستوي الاستعداد والمستوي الدراسي.
- تحديد وتحليل السلوك والانشطة المراد تعليمها بحيث تتسلسل جيداً.
- تحدي طرق التعليم المناسبة لمستوي المتعلمين وقدراتهم.
- تجربة البرنامج قبل استخدامه في صورته النهائية.
- تقويم البرنامج وتعديله قبل تطبيقه.
- كتابة البرنامج في صورته النهائية. (٥ : ٨٣)

قام الباحث بالإطلاع علي بعض البرامج الترويحية والتي تخص موضوع البحث والإطلاع علي المراجع العلمية والدراسات المرجعية ومقابلة المتخصصين في مجال الترويح وذلك لتصميم البرنامج بما يتوافق مع خصائص واحتياجات أطفال التوحد ويحسن بشكل إيجابي طريقة أداء الأطفال لبعض مهارات السباحة.

أسس وضع البرنامج : راعى الباحث الأسس التالية عند وضع البرنامج الترويحي المائي **قيد البحث** علي تعلم بعض مهارات السباحة لأطفال التوحد، على اعتبار أن هذه الأسس معايير للبرنامج.

- ملائمة للمرحلة السنية لأفراد العينة.
- مراعاة الفروق الفردية بين الطلاب.
- أن يتميز البرنامج بالبساطة والتنوع.
- أن يتناسب محتواه وأهداف البرنامج.
- التدرج من السهل للصعب ومن البسيط للمركب.
- مراعاة عوامل الأمن والسلامة لأفراد العينة.
- مراعاة المرونة في تطبيق البرنامج.
- مراعاة تطبيق البرنامج من خلال الأدوات المتاحة.
- **أهداف البرنامج الترويحي المائي:** يهدف البرنامج المقترح إلي التعرف علي تأثير برنامج ترويحي المائي علي تعلم بعض مهارات السباحة لأطفال التوحد ويتمثل هدف البرنامج في اكساب الأطفال المراحل الفنية والتعليمية لطريقة لبعض مهارات السباحة وتتمثل فيما يلي :-
- أن يتعرف الأطفال على طبيعة الأداء الصحيح للمهارات الفنية للمهارات قيد البحث.
- أن يتفهم الأطفال تسلسل الأداء للمهارات الفنية قيد البحث.
- أن يكتسب الأطفال القدرات المهارية اللازمة للمهارات قيد البحث.
- أن يكتسب الأطفال الشعور بالتشويق والسعادة.
- أن يكتسب الأطفال الشعور بالسرور والتجديد.
- أن يشعر الأطفال بالأمان أثناء التعليم قيد البحث.
- أن يشعر الأطفال بالحماس والرغبة في اكتساب وتنمية القدرات الخاصة للمهارات قيد البحث.

خامسا : الخطوات التنفيذية للبحث

أولاً: القياس القبلي : تم إجراء القياسات القبلية لعينة البحث فى مستوى الأداء المهارى يوم الثلاثاء الموافق ٢٣/٨/٢٠٢٢ م .

ثانياً: تطبيق تجربة البحث الأساسية: قام الباحث بتطبيق تجربة البحث الأساسية فى الفترة من ٢٤/٨/٢٠٢٢ م إلى ١٥/١٠/٢٠٢٢ م بواقع (٨) أسابيع، بواقع (٣) وحدات اسبوعياً لمدة ٦٠ دقيقة.

ثالثاً: القياس البعدي : قام الباحث بإجراء القياسات البعدية على عينة البحث يوم السبت الموافق ١٥/١٠/٢٠٢٢ م فى مستوى الأداء المهارى

رابعاً: المعالجات الإحصائية

استخدم الباحث الأساليب الإحصائية التالية لمعالجة بيانات البحث باستخدام برنامج SPSS

- المتوسط الحسابى
- الوسيط
- الانحراف المعياري
- معامل الإلتواء
- معامل الارتباط لبيرسون، ألفا - اختبار (ت) لمجموعتين متساويتين
- كرونيباخ

سادسا : عرض ومناقشة النتائج :

- عرض الفرض الأول الذي ينص علي : توجد فروق دالة إحصائياً بين متوسطى القياسين القبلى والبعدى لعينة البحث فى مستوى الأداء المهارى لصالح القياس البعدي.

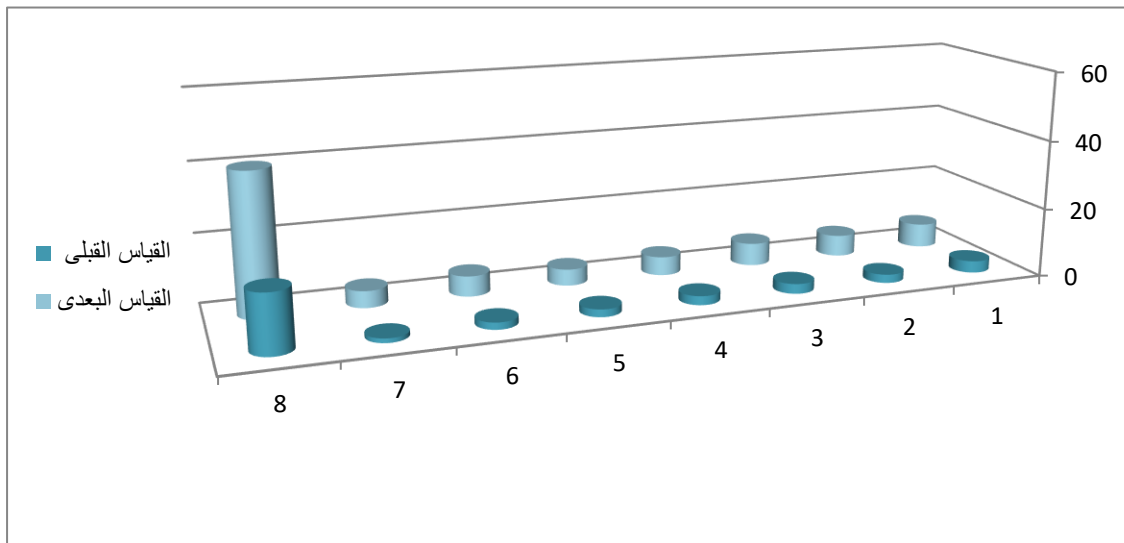
جدول (٥)

دلالة الفروق بين متوسطى القياسين القبلى والبعدى لعينة البحث فى مستوى الأداء المهارى

ن = ١٥

ت	ف	القياس البعدي		القياس القبلى		المتغيرات
		ع	م	ع	م	
٣.٢٢	3.58	١.٤	7.02	١.٠٠	3.44	الثقة في الماء
٢.٠٢	3.76	١.١	6.21	١.٢٥	2.45	كتم النفس
٣.٦٠	3.73	١.٤٤	6.58	١.٥٤	2.85	القفز في الماء
٢.٣٤	2.85	١.٣٧	5.42	١.٧٧	2.57	الطفو علي البطن
٣.٥٧	2.57	١.٧	4.74	٠.٩٩	2.17	الطفو علي الظهر
٤.٢٨	3.87	١.١٧	5.86	١.١٤	1.99	ضربات الرجلين علي البطن
٤.٤٣	3.58	١.٧	4.83	١.٠٢	1.25	ضربات الرجلين علي الظهر
٢.٤٩	23.94	١.٣	40.66	١.٠١	16.72	المجموع

قيمة " ت " الجدوليه عند مستوى دلالة $\alpha = 0.05 = 2.97$



شكل (١) يوضح الفروق بين متوسطى القياسين القبلى والبعدى لعينة البحث فى مستوى الأداء المهارى

مناقشة الفرض الأول :

يتضح من جدول (٥) , شكل (١) وجود فروق دالة إحصائياً بين متوسطى القياسين القبلى والبعدى لعينة البحث فى مستوى الأداء المهارى لصالح متوسط القياس البعدى.

ويرجع الباحث هذه النتائج الى التأثير الايجابى للبرنامج الترويحي المائي المستخدم قيد البحث ومايحتوية على الالعاب الجماعية والتشويقية والاثارة والتشجيع والاثابة من قبل الباحث للأفراد والعينة وكذلك الادوات المستخدمة فى البرنامج حيث يسير محمد محمد الحماحى (٢٠٠٤) (٢٧) ان الترويح المائى يجلب السرور و المرح والسعادة الى نفوس الممارسين نتيجة التعبير عن الذات وتنمية الثقة بالنفس واشباع الميل والابداع فى الاداء وهذا ما يحتاجه نوى صعوبات التعلم. كما أن البرامج الرياضية تساهم بشكل كبير في مساعدة أطفال التوحد حيث تساعد في خفض العديد من السلوكيات الغير مرغوبة لدي الطفل التوحدي مثل الاستنارة الذاتية وتحسين التفاعل الاجتماعي وفرط النشاط الحركي وايداء الذات. (١٦ : ٢٧)

ويعد الترويح الرياضي من أهم أنواع الترويح الذي تتضمن برامجه العديد من الأنشطة البدنية والرياضية، كما أنه يعد أكثر أنواع الأنشطة تأثيراً علي الجوانب البدنية والفسولوجية للفرد الممارس لأوجه أنشطته التي تشتمل علي الألعاب والرياضات، ويتميز بأهمية كبرى في تحقيق المتعة الشاملة للناشئين بالإضافة إلي أهميته في التنمية المتكاملة للشخصية من النواحي البدنية والنفسية والصحية والعقلية والاجتماعية. (٢٦ : ٨٤ ، ٨٥)

كما أشارت رحاب محمد زكي (٢٠١٨) أن ممارسة الأنشطة الترويحية تؤثر على الأطفال ذوي اضطراب التوحد وتكسبه اتجاهات ومهارات تجعله بتوائم مع نفسه ومع من حوله، حيث تلعب الأنشطة الترويحية المتنوعة دوراً هاماً في تنمية نواحي النقص لدى الأفراد، فإذا فقد الإنسان قدرته على التمتع بأي جانب من جوانب الحياة فإن هذه الأنشطة تعوضه من خلال شعوره بإمكانياته أثناء الممارسة. (١٤ : ٩)

كما يرى الباحث أن الترويح حق إنساني للجميع، وأن اطفال طيف التوحد نوى مشاعر وحاجات ومطالب شأنهم في ذلك شأن سائر الأطفال العاديين، وانطلاقاً من أهمية الأنشطة الترويحية كأحد المتطلبات الضرورية الملحة لتكيف طفل التوحد وتحقيق وتلبية حاجاته ومطالبه الشخصية الذي قد يؤثر إيجابياً على اكتساب بعض المهارات الاجتماعية، ومساعدة الاسرة للتخفيف عن ما تعانيه مع اطفالهم ذوي اضطراب طيف التوحد نتيجة من نقص الخبرة في التعامل معهم وما تتطلبه من مهارات تدريبية خاصة، لذا أصبح من الواجب أن يهتم المجتمع ككل بمثل هذه المشاكل النفسية والاجتماعية التي تؤثر سلباً على الفرد والجماعة، ومن واقع العمل في تنمية أطفال التوحد وجد الباحثان ان البرامج الترويحية واستخدام الالعاب الترويحية لها أثر بالغ في



التخفيف من أعراض طيف التوحد حيث تعمل علي زيادة التركيز والانتباه والتواصل البصري وتسهم في التقليل من الانطواء والعزلة وشعورهم بالسعادة والسرو، كما أن هؤلاء الاطفال يحتاجون الي زيادة التفاعل الاجتماعي الذي يسهم في اكتسابهم العديد من الخبرات والتواصل مع الآخرين الذي بدوره يخفض من شدة اضطراب طيف التوحد.

يرجع الباحث هذه النتائج الي ان ممارسة النشاط الترويحي المستخدم داخل البرنامج والمعتمد على الألعاب الصغيرة ادى الي تحسين مهارات السباحة لافراد عينة البحث وما يجتمع ثم البرنامج الترويحي من عناصر التشويق والاثارة لكونها داخل الوسط المائي بالاضافة الي ان السباحة في هذه المرحلة لاتكون تدريبية ولكن تكون تعليمية تتخلالها فترات ترفيهية.

ويتفق ذلك مع نتائج دراسات كلا فاطمة مصطفى السيد شحاتة (٢٠٢١م) (٢١) , محمد محمد أبو جميل حشاد (٢٠٢١م) (٢٥), احمد طارق مهدي عطيه (٢٠١٩م) (٤) , احمد سعيد إسماعيل بحيري (٢٠١٩م) (٣) , ريم احمد زكي المالكي (٢٠١٨م) (١٥).

وما يصوب اليه الباحث من خلال البحث وبذلك يتعين صحة الفرض الذي ينص على : توجد فروق دالة إحصائياً بين متوسطي القياسين القبلي والبعدي لعينة البحث في مستوى الأداء المهاري لصالح القياس البعدي.

عرض الفرض الثاني الذي ينص علي : توجد نسب تحسن لعينة البحث بين متوسطى القياسين القبلى والبعدى فى مستوى الأداء المهارى.

جدول (٦)

نسب التحسن بين متوسطى القياسين القبلى والبعدى لعينة البحث فى مستوى الأداء المهارى

ن = ١٥

نسب التحسن %	القياس البعدي		القياس القبلي		المتغيرات
	ع	م	ع	م	
50.99715	١.٤	7.02	١.٠٠	3.44	الثقة في الماء
60.5475	١.١	6.21	١.٢٥	2.45	كتم النفس
56.68693	١.٤٤	6.58	١.٥٤	2.85	القفز في الماء
52.58303	١.٣٧	5.42	١.٧٧	2.57	الطفو علي البطن
54.21941	١.٧	4.74	٠.٩٩	2.17	الطفو علي الظهر
66.04096	١.١٧	5.86	١.١٤	1.99	ضربات الرجلين علي البطن
74.12008	١.٧	4.83	١.٠٢	1.25	ضربات الرجلين علي الظهر
58.8785	١.٣	40.66	١.٠١	16.72	المجموع

مناقشة الفرض الثاني :

يتضح من جدول (٦) , وجود نسب تحسن لعينة البحث بين متوسطى القياسين القبلى والبعدى فى مستوى الأداء المهارى.

ويعزو الباحث الفروق الدالة إحصائيا ونسب التحسن الحادثة في القياس البعدي لدى أطفال المجموعة التجريبية فى بعض مهارات السباحة قيد البحث إلى التأثير الإيجابي لاستخدام البرنامج الترويحي المائي حيث انها تراعى قدرات المتعلمين وميولهم واتجاهاتهم ومقارنه مستوى المتعلم بقدراته واستعداداته واقباله على التعلم فى بيئة تعليمية جديدة لها تأثير فعال فى الاداء الحركى للمهارات قيد البحث دون خوف او ملل وتدفع الأطفال على الاداء بطريقة صحيحة للوصول الى الاتقان والآليه فى الاداء والزيادة فى احتمال النجاح وتحقيق الأهداف المرجوة من البرنامج المقترح قيد البحث.

ويرجع الباحث هذه الفروق ونسب التحسن فى القياسات البعدية إلى إستخدام البرنامج الترويحي المائي كأساس للبرنامج الى استخدام الألعاب الصغيرة والترويح فى العملية التعليمية يساعد على خلق بيئة تعليمية مناسبة ويعمل على اثاره اهتمام الطلاب وزيادة الدافعية لديهم نحو التعلم مما يؤدي الى بقاء أثر التعلم فترة طويلة كما أن استخدام الترويح وما صاحب ذلك من تقديم إطارات نظرية، ورسومات توضيحية، وصور متحركة وبالتالي أدي كل ما سبق إلى زيادة دافعية في تحقيق معدلات أداء عالية نحو التعلم.

ويرى الباحث ان استخدام الترويح المائي يساعد الطلاب على تنمية تفكيرهم ونشاطهم عن طريق تبادل الأفكار و المعلومات والمعارف بين الطلاب فى المجموعة الواحدة وبينهم وبين المجموعات الاخرى مما يؤدي الى تذكرهم المعلومات والبعد عن النسيان وسهولة استرجاع المعلومات فيما بينهم مما يؤدي إلى الوصول الى الادراك والفهم الصحيح للمعلومات. تتفق هذه النتيجة مع ما أشار إليه علي البيك (١٩٩٥) (١٩)، أن عملية التعليم والتعلم في مجال رياضة السباحة تتطلب معرفة تتابع الحركات المطلوب أدائها وكيفية توجيهها مع الاستعانة بالوسائل التكنولوجية الحديثة، كما أن عملية تعليم السباحة تتطلب خطوات متدرجة، كما أن الفشل في تعليم مهارات السباحة قد يعزي إلى استخدام بعض الوسائل التعليمية غير المناسبة.

وهذا يتفق مع ما أشار اليه محمد حسن علاوى (٢٠٠٠) (٢٣) ان سرعة تطور النمو الحركى لانواع المهارات المتعددة التى يكتسبها الطالب خلال الفرص المتاحة له لممارسة مختلف الأنشطة الحركية يكون نتيجة لرغبته الجامعة فى الحركة والنشاط.

ويرى الباحث أن التعلم لدى المجموعة التجريبية قيد البحث التي أستخدمت بعض الألعاب المائية قد يكون راجع إلى الألعاب الترويحية المائية بما لها من طبيعة خاصة تختلف عن الكثير من الأنشطة الرياضية الأخرى، ولما كان لها تأثير إيجابي كبير أدى إلى هذا التحسن الملحوظ للأطفال لما لها من طابع محبب يستهدف جميع الأطفال مع اختلاف ميولهم وطباعهم وأعمارهم كما أن تنوعها واختلاف أغراضها يعمل على تنوع واختلاف الفائدة المرجوة من ممارستها، حيث راعى الباحث عند تصميم الألعاب المائية أن تشتمل على عدة أنواع للألعاب الترويحية المائية، فمنها ألعاب تعمل على إخراج الطاقة الزائدة والانفعالات السلبية والنزعات العدوانية عند الطفل بصورة إيجابية، ومنها ألعاب بتعمل على إكساب الثقة بالنفس وحب اللعب الجماعي والتعاون مع إضافة روح المرح والبهجة والسرور في نفوس الأطفال مما أدى إلى تقنين تصرفات واندفاعية هؤلاء الأطفال والحد من الحركات العشوائية الغير هادفة والحركة المفرطة (النشاط الزائد) بدون هدف واضح.

ويتفق ذلك مع نتائج دراسات كلا فاطمة مصطفى السيد شحاتة (٢٠٢١م) (٢١) , محمد محمد أبو جميل حشاد (٢٠٢١م) (٢٥), احمد طارق مهدي عطيه (٢٠١٩م) (٤) , احمد سعيد إسماعيل بحيري (٢٠١٩م) (٣) , ريم احمد زكي المالكي (٢٠١٨م) (١٥) , هيثم فتحي عبدالسلام محمد (٢٠١٦م) (٣٠) , احمد محمد علي محمد (٢٠١٥م) (٦) , أسامة عبد الحميد عبد اللطيف محمد (٢٠١٥م) (٨) , مني احمد محمود علي بدر (٢٠١٤م) (٢٩) , محمد محمد عبدالله زكي (٢٠١٣م) (٢٨) , إلي أن الترويج يؤثر بصورة إيجابية علي تعلم بعض المهارات الحركية.

وبذلك يتحقق صحة الفرض الثاني الذي ينص علي وجود نسب تحسن لعينة البحث بين متوسطى القياسين القبلى والبعدى فى مستوى الأداء المهارى.

استنتاجات البحث :

فى حدود أهداف وفروض البحث والنتائج التى تم التوصل اليها يمكن استنتاج ما يلى:

١. وجود فروق دالة إحصائياً عند مستوي معنوية ٠,٠٥ بين متوسطى القياسين القبلى والبعدى لعينة البحث فى مستوى الأداء المهارى لصالح القياس البعدي.

٢. وجود نسب تحسن لعينة البحث بين متوسطى القياسين القبلى والبعدى فى مستوى الأداء المهارى.

توصيات البحث.

بناء على ما جاء بالاستنتاجات وفى حدود عينة البحث يوصى الباحث بما يلى :

١. إستخدام البرنامج الترويحي المائي المقترح فى رفع مستوي تعلم مهارات السباحة لدي أطفال التوحد فى جميع المدارس الفكرية.

٢. بناء برامج ذو مستويات أعلى تتضمن تعليم السباحة الأربعة حتي نضمن أستمرار تعلم السباحة حتي لا يحدث الإنخفاض فى المستوي الذي توصلنا إليه فى هذا البحث.

٣. بناء برامج تعليمية مماثلة فى الرياضات الأخرى حتي نضمن تحقيق نفس الهدف.

المراجع :

١. إبراهيم عباس الزهيري (٢٠٠٧م): تربية المعاقين والموهوبين ونظم تعليمهم إطار فلسفي وخبرات عالميه، ط٢، دار الفكر العربي، القاهرة.
٢. أحمد آدم، عادل محمد (٢٠١٩ م) : بناء برنامج ترويجي لتحسين بعض سلوكيات التفاعل الاجتماعي لدى الأطفال " مرضي التوحد "، مجلة جامعة فلسطين للأبحاث والدراسات، (٩)، عدد (١) .
٣. احمد سعد إسماعيل بحيري (٢٠١٩م) : تأثير برنامج ترويجي مائي باستخدام الرسوم المتحركة على تعلم بعض مهارات السباحة وتنمية الذكاءات المتعددة لذوي صعوبات التعلم ، رسالة ماجستير ، كلية التربية الرياضية ، جامعة بنها.
٤. أحمد طارق مهدي عطية (٢٠١٩م) : تأثير برنامج ترويجي مائي على بعض المهارات الأساسية في السباحة لذوي الاحتياجات الخاصة ذهنيا ، رسالة ماجستير ، كلية التربية الرياضية للبنين ، جامعة الزقازيق .
٥. أحمد محمد سالم (٢٠٠٤م) : تكنولوجيا التعليم والتعليم الالكتروني، مكتبة الرشد، الرياض.
٦. احمد محمد علي محمد (٢٠١٥م) : تأثير برنامج ترويجي مائي على بعض القدرات التوافقية والمهارات الأساسية في السباحة للأطفال المعاقين ذهنيا القابلين للتعلم ، رسالة ماجستير ، كلية التربية الرياضية ، جامعة المنيا .
٧. احمد يحيي الحسيني رزق (٢٠٠٨م): دراسة تحليليه لعدد مائة طفل يعانون من شلل دماغي مع تخلف عقلي بدرجات مختلفة، رسالة إلكترونيه، أطفال الخليج ذوي الاحتياجات الخاصة.
٨. أسامة عبد الحميد عبد اللطيف محمد (٢٠١٥ م) : تأثير برنامج ترويجي على تعلم المهارات الأساسية وسباحة الزحف على البطن للمبتدئين من (٦ - ٨) ، رسالة ماجستير ، كلية التربية الرياضية للبنين ، جامعة الزقازيق .
٩. أسامة فاروق، السيد كامل (٢٠١٠ م) : التوحد (الأسباب - التشخيص - العلاج)، دار المسيرة للنشر والتوزيع، عمان.
١٠. أسامة محمد رياض (٢٠٠٥) : رياضة المعاقين الأسس الطبية والرياضية، دار الفكر العربي للنشر والتوزيع، القاهرة.
١١. تهاني عبد السلام محمد (٢٠٠١) : " الترويح والتربية الترويجية "، دار الفكر العربي، القاهرة.
١٢. خولة يحيي (٢٠٠٢) : الإضرابات السلوكية والانفعالية، دار الفكر، عمان.

١٣. رانيا فرج محمد (٢٠١٠ م) : تأثير برنامج ترويجي رياضي علي تعديل بعض المتغيرات النفسية لدي المعاقين ذهنياً، رسالة ماجستير، كلية التربية الرياضية، جامعة طنطا.
١٤. رحاب محمد زكي (٢٠١٨م) : برنامج ترويجي باستخدام التمرينات بالأدوات لتنمية بعض المهارات النفس اجتماعية لدي الأطفال المعاقين بصريا، رسالة دكتوراه، كلية التربية الرياضية للبنات جامعة الإسكندرية.
١٥. ريم احمد زكي المالكي (٢٠١٨م) : برنامج ترويجي باستخدام الوسط المائي لتحسين القدرات الحركية والاساسية لدي أطفال متلازمة داون، رسالة ماجستير ، كلية التربية الرياضية , جامعة بني سويف.
١٦. عبد العزيز الشخص (٢٠٠٣ م) : برنامج تدريس لإعداد المتخصصين مجال التوحد الطفولة (الأوتيستك)، اتحاد رعاية الفئات الخاصة.
١٧. عفت مصطفى الطناوي (٢٠١٠م) : مناهج ذوي الاحتياجات الخاصة وأساليب تعليمهم ورعايتهم، أستاذة المناهج وطرق التدريس كليه التربية. جامعة دمياط.
١٨. علا عبد الباقي إبراهيم (٢٠١١ م) : اضطراب التوحد " الأوتيزم " أعراضه - أسبابه وطرق علاجه مع برامج تدريبية وعلاجية لتنمية قدرات الأطفال المصابين به، القاهرة ، عالم الكتب.
١٩. علي فهمي البيك، عصام حلمي (١٩٩٥): اتجاهات حديثة في تعليم السباحة (الزحف-الظهر)، منشأة المعارف، الإسكندرية.
٢٠. عمرو محمد إبراهيم (٢٠٢٠م): فاعلية برنامج ترويجي لتنمية التفاعل الاجتماعي لدي أطفال طيف التوحد مجلة أسويط لعلوم وفنون التربية الرياضية.
٢١. فاطمة مصطفى السيد شحاتة (٢٠٢١م) : تأثير برنامج ترويجي بأستخدام خامات البيئة علي تنمية بعض الذكاءات المتعددة لاطفال ضعاف البصر بمدرسة النور للمكفوفين بالإسكندرية، رسالة دكتوراة , كلية التربية الرياضية للبنات , جامعة الإسكندرية
٢٢. محمد احمد وصفي (٢٠٠٧م) : فاعلية الألعاب التمهيديّة بدرس التربية الرياضية علي تحسين مستوي بعض المهارات الأساسية في كرة السله للتلاميذ المعاقين سمعياً، رسالة ماجستير كلية التربية الرياضية بنين الزقازيق.
٢٣. محمد حسن علاوى (٢٠٠٠م) : علم النفس الرياضى، دار المعارف، ط٩، القاهرة.

٢٤. محمد عبدالنواب معوض وامال جمعة عبدالفتاح (٢٠١٧م) : البرامج التربوية لذوي الاحتياجات الخاصة.

٢٥. محمد محمد أبو جميل حشاد (٢٠٢١م) : تأثير برنامج تروحي مائي على تعلم بعض مهارات السباحة لمتلامي داون وعلاقته ببعض المتغيرات السيكولوجية , مجلة أسيوط لعلوم وفنون التربية الرياضية, جامعة أسيوط.

٢٦. محمد محمد الحماحي، عايده عبد العزيز (٢٠٠١) : " الترويح بين النظرية والتطبيق " ، مركز الكتاب للنشر، القاهرة، ط٢.

٢٧. محمد محمد الحماحي؛ عايده عبد العزيز مصطفى (١٩٩٣م): الترويح بين النظرية والتطبيق ؛ القاهرة مركز الكتاب النشر.

٢٨. محمد محمد عبدالله زكي (٢٠١٣م) : برنامج تروحي مائي مقترح وتأثيره في تحسين بعض مهارات التواصل غير اللفظي لدي أطفال التوحد, رسالة ماجستير , كلية التربية الرياضية للبنات , جامعة إسكندرية .

٢٩. مني احمد محمود علي بدر (٢٠١٤م) : تأثير برنامج تروحي مائي مقترح على خفض النشاط الذائد للأطفال في المرحلة السنية من (٦-٩) سنوات, رسالة ماجستير , كلية التربية الرياضية للبنات , جامعة الزقازيق.

٣٠. هيثم فتحى عبدالسلام محمد (٢٠١٦م) : برنامج تروحي مائي لخفض السلوك النمطي وتنمية التفاعل الاجتماعي لدي أطفال التوحد, رسالة ماجستير , كلية التربية الرياضية , جامعة بنها.

٣١. يزيد عبد المهدي، وائل محمد (٢٠١٣ م) : بناء برنامج تدريبي قائم علي طريقة ماكتون لتنمية التواصل اللفظي لدي الأطفال التوحديين في محافظة الطائف، المجلة الدولية التربوية المتخصصة، مجلد (٢)، عدد (١٠) .