

استخدام مواقع التواصل الاجتماعي الأكاديمي  
من قبل أعضاء هيئة التدريس جامعة المنيا:  
دراسة ميدانية

إعداد

د/ لمياء ضياء الدين محمد  
مدرس بكلية الآداب - جامعة المنيا

تاريخ الاستلام: ٢٠٢٢/٨/١٢ م

تاريخ القبول: ٢٠٢٢/٨/٢١ م



## ملخص:

تعد شبكات التواصل الأكاديمي وسيلة من وسائل الاتصال العلمي غير الرسمي، وواحدة من أهم أدوات التواصل بين الأكاديميين في الوقت الحاضر، ومن ثم أصبح التواجد عليها ضرورة للباحثين والأكاديميين؛ إذ إنها تسهم بشكل أو بآخر في نشر النتاج الفكري وتسويقه بصورة أسرع وعلى نطاق أوسع.

وتأتي هذه الدراسة لتتناول تواجد أعضاء هيئة التدريس بجامعة المنيا على تلك المواقع ومدى إفادتهم منها، وذلك من خلال تحليل مؤشرات تواجدهم، بالإضافة إلى مناقشة فوائد ومميزات استخدام تلك الشبكات من وجهة نظرهم.

واستخدمت الدراسة المنهج الميداني بأسلوبه التحليلي، لتحليل ومناقشة الاستبانة التي وجهت إلى أعضاء هيئة التدريس ومعاونيهم بجامعة المنيا، وقد خلصت الدراسة إلى مجموعة من النتائج كان من أبرزها وعي أعضاء هيئة التدريس بهذه الشبكات حيث أشارت النتائج إلى أن ٩٦.٨% من إجمالي العينة يمتلكون حسابات عليها، ويتابعون من خلالها ما ينشر في تخصصاتهم العلمية، بالإضافة إلى أن هذه الشبكات تساعدهم في الحصول على أفكار بحثية جديدة، وتحيطهم علما بالدراسات السابقة والمثيلة.

وبينت الدراسة أن موقع Research Gate متصدرًا الاستخدام من قبل أعضاء هيئة التدريس بالجامعة بنسبة ٧٠.٤%، تلاه موقع Academia.edu بنسبة ٦٣.٨%، تبعه موقع Linked In بمعدل ٥٠%، وأخيرا Mendeley بنسبة ٢٠%.

الكلمات المفتاحية: مواقع التواصل الأكاديمي، الشبكات الاجتماعية، الشبكات الاجتماعية العلمية

## **Abstract:**

Academic social networking sites are considered one of the unofficial scientific communication ways and one of the most significant communication tools among academics nowadays. Thus, using it become a necessity for academics and researchers. As it contributes in one way or another in spreading and marketing the intellectual output faster and on wider range.

This study tackles the presence of staff members of minia university on these sites and how for get benefit out of using these sites through the analysis of their presence indications. Moreover, the study discusses the benefits and advantages of using these sites from the staff members point of view.

This study used the field and analytic method, to analyze and discuss the questionnaire directed to the staff members of minia university.

The study concludes some results such as 96.8% from the total sample have accounts on these sites and they follow up what these sites publish in their scientific fields. Moreover, these networking sites help the sample members to get new research ideas and review previous similar studies.

The study shows that research gate site is the leading site used by the university staff member with percentage 70.4%. , The second site is academic .edu with a percentage 63.8%, followed by linked in site with a percentage 50% and finally Mendeley site with percentage 20%.

## تمهيد:

يتضمن الاتصال العلمي بقنواته الرسمية وغير الرسمية الأنشطة الخاصة بتبادل المعلومات، والتي تحدث بصورة أساسية في مجتمع المستفيدين العلميين، ويشمل الاتصال العلمي كافة الأنشطة المتعلقة بالمعلومات ومصادرها ومنها طرق بثها وإتاحتها<sup>(١)</sup>.

وقد تطورت أشكال الاتصال العلمي على مر العصور مرورًا بتطور البيئة نفسها، وفي العصر الحالي أصبحت البيئة الإلكترونية هي المهيمنة والمسيطرة على عملية بث مصادر المعلومات وإتاحتها والتعرف عليها، وأصبح وجود الباحثين على الخط المباشر أمرًا ضروريًا؛ إذ إن له تأثيرًا كبيرًا في تعرف الباحثين على بعضهم بعضًا؛ وعليه أصبحت القنوات غير الرسمية ذات دور مؤثر في مجال الاتصال العلمي وخاصة مع استخدامات التكنولوجيا الحديثة وانتشارها وتميزها بسهولة البث والاستخدام من ناحية، وتجردها من القيود من ناحية أخرى.

كما تعد الشبكات الاجتماعية الأكاديمية من أحدث وسائل التواصل داخل الأوساط الأكاديمية والتي تتيح للباحثين مشاركة الإنتاج العلمي الخاص بهم من خلال إنشاء ملفاتهم الشخصية للتعريف بإنتاجهم ومؤسساتهم، والتواصل مع الآخرين في مجال التخصص.

## أولاً- الإطار المنهجي:

### ١- مشكلة الدراسة وأهميتها:

تعد وسائل التواصل الاجتماعي الأكاديمي في الوقت الحاضر وجهة الباحثين الأكاديميين للتعريف بأنفسهم وإنتاجهم الفكري، إذ تتميز بأنها فضاء ديناميكي وجذاب يستقطب كثيرًا من الباحثين لاستخدامها قاعدة لنشر الأفكار والمعلومات، بالإضافة إلى أنها من الوسائل المستخدمة لقياس تصنيف الجامعات، وعليه تأتي هذه الدراسة للتعرف

على مدى تواجد أعضاء هيئة التدريس بجامعة المنيا على تلك المواقع، ومدى استخدامهم وإفادتهم منها، من خلال تحليل مؤشرات مدى تواجدهم، والتعرف على مدى إفادتهم منها.

## ٢- أهداف الدراسة:

تستهدف الدراسة تحقيق عدة أهداف تتمثل في:

- ١- التعرف على مواقع التواصل الاجتماعي الأكاديمي وأهميتها للباحثين.
- ٢- رصد مدى تواجد أعضاء هيئة التدريس بجامعة المنيا على تلك المواقع.
- ٣- التعرف على مدى إفادة أعضاء هيئة التدريس من تلك المواقع.

## ٣- منهج الدراسة وأدوات جمع البيانات:

استخدمت الدراسة المنهج المسحي بأسلوبه الوصفي التحليلي لتحليل بيانات الدراسة وذلك لملاءمته لطبيعة الدراسة وأهدافها.

## ٤- أدوات جمع البيانات:

تستخدم الدراسة عددًا من الأدوات لجمع البيانات من أجل تحقيق أهداف الدراسة، تتمثل في الأمور التالية:

### ١- رصد الإنتاج الفكري في مجال وموضوع الدراسة:

تقوم الباحثة برصد الإنتاج الفكري المنشور حول مواقع التواصل الاجتماعي الأكاديمي وأهميتها ومدى الإفادة منها.

٢- تحليل المحتوى: وذلك للتعرف على إحصاءات تواجد أعضاء هيئة التدريس محل الدراسة على تلك المواقع من خلال تحليل الإحصاءات المتاحة عليها.

### ٣- الاستبيان:

أعدت الباحثة استبانة وجهتها لأعضاء هيئة التدريس بجامعة المنيا، تضمن أربع محاور أساسية على النحو التالي:

- ١- البيانات الديموجرافية، والأساسية بالنسبة للكلية والتخصص الأكاديمي.
- ٢- مدى استخدام الشبكات الاجتماعية الأكاديمية.
- ٣- توضيح دوافع استخدام تلك الشبكات ومبرراتها.
- ٤- مخاوف أو معوقات استخدام تلك الشبكات.

### ٥. مرحلة إعداد الاستبيان وتحكيمة:

#### - تصميم الاستبيان:

تم تصميم الاستبيان بشكل إلكتروني من خلال نماذج جوجل والمتاح من خلال ([drive.google.com](http://drive.google.com)) وذلك للمرونة والسهولة في الاستخدام التي تتميز بها هذه النماذج، وقد أرسلت الباحثة رابط الاستبيان إلى العينة محل الدراسة عبر البريد الإلكتروني الرسمي من خلال الجامعة، أو من خلال صفحاتهم على مواقع التواصل الاجتماعي في الفترة من ١٨ أبريل ٢٠٢٢ وحتى آخر مايو من العام ذاته.

#### - تحكيم الاستبيان:

تم ارسال الاستبيان إلى أستاذين متخصصين في مجال المكتبات والمعلومات<sup>(٢)</sup> للتعرف على مدى ملائمة محتوى الدراسة، وقد أشار المحكمين إلى أن

الاستبيان تناول مجمل النقاط المطلوبة في إطار الدراسة، مع تعديل السؤال المرتبط بأعمار الباحثين.

### ٣- مجتمع وعينة الدراسة:

ينقسم مجتمع وعينة الدراسة إلى فئتين:

أولاً- مواقع التواصل الأكاديمي والتي اشتملت على:

(Academia.edu, ResearchGate, Linked in, Mendeley) -

وتم اختيار تلك المواقع لأنها الأشهر، والأكثر استخداماً، طبقاً للدراسات السابقة والتي سيتم توضيحها من خلال عرضها.

ثانياً: مجتمع الدراسة الذي يتمثل في أعضاء هيئة التدريس بجامعة المنيا على اختلاف درجاتهم وتخصصاتهم العلمية، ويبلغ العدد الإجمالي لأعضاء هيئة التدريس ومعاونيهم بالجامعة ٤١٥٠ عضو هيئة تدريس، تم أخذ عينة قوامها ١٠ % من الإجمالي والتي تمثلت في ٤٥٠ عضو هيئة تدريس، استجاب ٣١٢ عضو هيئة تدريس من إجمالي هذه العينة.

### ٦- الدراسات السابقة:

اعتمدت الباحثة في مراجعة أدبيات الدراسة للتعرف على الدراسات السابقة والمثيلة على كلا من:

- بنك المعرفة المصري وقواعد البيانات المتاحة من خلاله العربية والأجنبية.

- محرك بحث جوجل سكولار.



ومن خلال البحث تبين وجود كثير من الدراسات التي تتدرج تحت مصطلح مواقع التواصل الاجتماعي ولكن الدراسة هنا ركزت على الدراسات المرتبطة بمواقع الاتصال الاجتماعي الأكاديمي سواء المرتبطة بمدى الإفادة منها أو تلك التي تتناول تقييم تلك المواقع، ومن ثم تأتي الدراسات السابقة هنا على النحو التالي:

دراسة أسماء سيد (٢٠٢١)<sup>(٣)</sup> والتي تناولت قياس مدى استخدام الباحثين بجامعة الأزهر لشبكات التواصل الأكاديمي وبالأخص شبكة Research Gate، ومدى تفاعل الباحثين من خلالها، واعتمدت الدراسة على المنهج الوصفي التحليلي من خلال تحليل الملفات التعريفية لباحثي جامعة الأزهر، وتوصلت الدراسة إلى أن كلية الطب احتلت المرتبة الأولى من حيث عدد الكليات والأقسام لواقع ٣١ قسما بمعدل ١١٥٣ عضوًا على موقع الشبكة، تليها كلا من كلية العلوم والصيدلة وطب الأسنان والزراعة والهندسة، وأكثر الأقسام مشاركة قسم الكيمياء والفيزياء، في حين كان تخصص الإنسانيات والعلوم الإسلامية والعربية الأقل في التواجد والاستخدام.

وجاءت دراسة فاطمة حامد (٢٠٢١)<sup>(٤)</sup> لتسليط الضوء على مواقع الشبكات الاجتماعية الأكاديمية وتوضيح مدى أهميتها وأهدافها والتعرف على مميزات وعيوبها من خلال مجموعة من المؤشرات لتقييم تلك الشبكات ومقارنة هذه الشبكات ببعضها، بالإضافة إلى دراسة مدى تواجد مجال المكتبات والمعلومات من حيث عدد الأبحاث العلمية وأعداد الباحثين العرب في المجال.

وتناولت الدراسة ١٣ شبكة اجتماعية منها ١١ تتيح النص الكامل واشتتان فقط تتدرج تحت الشبكات التي تتيح البيانات الجغرافية فقط، وقد اعتمدت الدراسة على قائمة المراجعة لتقييم تلك الشبكات مع إعطاء تقدير رقمي يعبر عن مدى وجود هذا العنصر، واستخدمت الدراسة المنهج المقارن للمقارنة بين الشبكات الاجتماعية الأكاديمية محل الدراسة.

وتوصلت الدراسة إلى أن موقع Academia.edu جاء في المرتبة الأولى بنسبة ٧٠% من إجمالي عناصر قائمة المراجعة تلاها موقع بوابة Research gat في المرتبة الثانية بنسبة ٦٤% أما المركز الثالث كان من نصيب Mendely ٦١%، أما بالنسبة لتواجد مجال المكتبات والمعلومات احتلت السعودية المركز الأول بنسبة ١٣٦٨ باحثًا لديهم حسابات على شبكة Academia.edu، Research gat ينتمون إلى ٢٥ جامعة.

في حين تناولت دراسة ريهام غنيم (٢٠٢٠)<sup>(٥)</sup> تحليل موقع Research Gate من خلال تحليل مجموعة من المنشورات المتاحة والمحملة على الموقع بمعدل ٤٠١ منشورًا لإجراء مجموعة من التحليلات الإحصائية مستهدفة قياس طبيعة العلاقات بين العمر الزمني للمنشورات ونسبة المشاهدات والحضور الإلكتروني لها، والمجالات الموضوعية للمنشورات المتاحة على الموقع بالإضافة إلى التوزيع الفئوي لتلك المنشورات.

وقياس العلاقة بين مؤشرات RG والاستشهادات المرجعية ب Scoups مستخدمة مقياس سبيرمان لقياس قوة وطبيعة العلاقة بينهما، وقد أشارت نتائج الدراسة إلى أن سنة النشر هي السنة الأكثر شيوعًا للوثائق التي يتم تحميلها، وتتنوع المنشورات خلال فترات العينة بين المقالات العلمية وأعمال المؤتمرات والعروض التقديمية، كما توصلت الدراسة إلى وجود ارتباط طردي متوسط بن حجم المشاهدات وحجم الاستشهادات المرجعية.

أما الدراسة الأخرى لنفس الباحثة (٢٠٢٠)<sup>(٦)</sup> فتناولت تقييم مواقع التواصل الاجتماعي الأكاديمي من خلال تقييم السمات العامة والموضوعية لتلك المواقع، وتناولت الدراسة بالتقييم المواقع الأكثر استخدامًا طبقًا لتصنيف موقع ALEXA وهما (Mendely , Orcid, ResearchGate, Academia, Zotero)، وقد اعتمدت

الدراسة لتقييم تلك المواقع على قائمة مراجعة تتضمن ٢٠١ عنصراً أو مؤشراً فرعياً موزعة على ١٢ فئة رئيسية.

وقد خلصت الدراسة إلى أن شبكة Academia هي الأكثر من حيث عدد المستخدمين وسجلت الميزات الخاصة بواجهة المستخدم أعلى معدلات في المواقع الخمسة من حيث الالتزام بالمواقع والخصائص المقترحة، أما موقع ResearchGate هو الأفضل من بين مواقع الدراسة حيث سجل ١٢١ نقطة بمعدل ٦٠.١%، أما باقي المواقع حصلت على نسب أقل من ٥٠% أقل من المتوسط، وأوضحت الدراسة أن المواقع بحاجة إلى إعادة هيكلة بحيث يمكن للمستفيدين تحقيق أقصى استفادة ممكنة منها، كما يجب العمل على استغلال الشبكات الاجتماعية المختلفة ودعم الميزات اللازمة لتحقيق أنماط مختلفة من التعاون بين الأكاديميين والمؤسسات والمعاهد البحثية

وجاءت دراسة ماجدة عبد الله (٢٠٢٠)<sup>(٧)</sup> لقياس استخدام أعضاء هيئة التدريس بكلية الآداب والعلوم الإنسانية بجامعة الملك عبد العزيز للشبكات الاجتماعية الأكاديمية من خلال استبانة تضمنت ثلاثة محاور:

- ١- المحور الأول لقياس الوعي واستخدام الشبكات الاجتماعية الأكاديمية.
- ٢- المحور الثاني لتوضيح دوافع استخدام تلك الشبكات.
- ٣- المحور الثالث للتعرف على العقبات التي تواجه الباحثين عند استخدامها.

وأوضحت الدراسة أن هناك قصور في مدى وعي أعضاء هيئة التدريس بتلك المواقع حيث أشار ٥٧.٨% من إجمالي العينة عدم معرفتهم بتلك المواقع، مقابل ٤٢.٢% الذين لديهم معرفة بتلك المواقع، بالإضافة إلى أن هناك خلط بينها وبين مفهوم شبكات التواصل الاجتماعي العامة.

أما دراسة إيمان علي سعد (٢٠١٩)<sup>(٨)</sup> جاءت للتعريف بمواقع التواصل الاجتماعية للأغراض الأكاديمية، وتواريخ إطلاقها، الإنتاج الفكري حول تلك المواقع، والحاجة إلى استخدامها ومخاطر استخدامها، ونبذة عن أشهر مواقع التواصل الاجتماعية الأكاديمية، وتناولت الدراسة التعريف بمواقع (ResearchGate, Academia, Zotero, Mendeley)، وأهميتهم وطرق الاستفادة منهم، أو مميزات وعيوب استخدام مثل تلك الشبكات.

وهدف دراسة إبراهيم أبو الخير (٢٠١٧)<sup>(٩)</sup> للتعرف على استخدام الباحثين بالجامعات السعودية لمواقع التواصل الاجتماعي العلمية من خلال التعرف على مدى استخدام الباحثين لتلك الشبكات وبالتحديد بوابة البحث ResearchGate، وأكاديميا Academia، ومدى الاعتماد عليهم في الترويج لأنفسهم ونشر إنتاجهم العلمي على الإنترنت.

وقد تناولت الدراسة ثلاث وثلاثين جامعة سعودية خمس وعشرين منها حكومية وثمان منها أهلية، وأظهرت النتائج أن كل من جامعة الملك سعود، وجامعة الملك عبد العزيز وجامعة الملك فهد للبترول والمعادن، وجامعة الملك عبد الله للعلوم والتكنولوجيا هي أكثر الجامعات مشاركة في تلك المواقع، وأكثرها تفاعلاً وفاعلية في المشاركة، أما الجامعات الأقل تواجدًا كانت الجامعات الحديثة نسبيًا، أما بالنسبة للأقسام فكانت الأقسام المتخصصة في العلوم البحتة والتطبيقية، والتخصصات الأقل في المشاركة هي الإنسانيات والعلوم الاجتماعية.

وجاءت دراسة أحمد فرج (٢٠١٧)<sup>(١٠)</sup> لتحليل ومقارنة عينة من مواقع الشبكات الأكاديمية (Academia.edu, Google scholar, SlideShare, Research gate)، والتي تعمل وفق إطار منظومة الشبكات الاجتماعية، وقد استخدمت الدراسة المنهج الوصفي، وباستخدام تحليل المحتوى وقائمة المراجعة تم الوصول إلى مجموعة

مقننة من المعايير لمقارنة وتقييم تلك المواقع، وذلك بهدف التعرف على ملامحها وخصائصها وتوجهاتها ودورها في دعم النشر العلمي والخدمات المقدمة للباحثين والمؤسسات الأكاديمية.

أما دراسة أحمد المصري، آلاء جعفر الصادق (٢٠١٦)<sup>(١١)</sup> فتناولت التواجد العربي على مواقع الشبكات الاجتماعية الأكاديمية من خلال تحليل تواجد الأفراد والمؤسسات، وذلك على الشبكات الاجتماعية الأكثر شيوعا بين الباحثين العرب، وتحليل بنيتها التنظيمية والهيكلية واقتصرت على موقع بوابة البحث Research Gate لأنها الأكثر استخداما والأفضل في البنية التنظيمية والهيكلية، واعتمدت الدراسة على المنهج المسحي الميداني لخصر ووصف مفردات مجتمع الدراسة.

وقامت الدراسة على تحليل التواجد ل ٣٦ جامعة على مستوى الوطن العربي كانت أعلى خمس جامعات طبقا لنتائج الدراسة جامعة الملك سعود، جامعة القاهرة، جامعة الملك عبد العزيز، جامعة الملك عبد الله للعلوم والتكنولوجيا، جامعة عين شمس، وأعلى التخصصات تواجدا كانت العلوم الطبيعية والرياضيات، العلوم التطبيقية، ثم المعارف العامة والعلوم الاجتماعية.

#### - الدراسات الأجنبية:

دراسة Muhammad Yousuf Ali (٢٠١٧)<sup>(١٢)</sup> التي تناولت مدى استخدام أعضاء هيئة التدريس المتخصصين في العلوم الاجتماعية لمواقع الشبكات الاجتماعية الأكاديمية والدور الذي يمكن أن تلعبه المكتبات الأكاديمية لتفعيل استخدام تلك المواقع، وأجريت الدراسة على خمس جامعات حكومية في كراتشي باكستان على عينة قوامها ٦٨ عضو هيئة تدريس، وقد أشارت الدراسة إلى أن أحد أهم أسباب استخدام تلك المواقع من قبل العينة محل الدراسة هو البحث عن المقالات الجديدة، وزيادة معدلات الاستشهاد بمقالاتهم.

وأوضحت الدراسة أيضا أن للمكتبات الأكاديمية دورا في تعريف أعضاء هيئة التدريس بتلك المواقع ومدى الإفادة منها، كما أشارت الدراسة إلى أن المواقع الأكثر استخداما من قبل أعضاء هيئة التدريس محل الدراسة هي Acadmia,edu, Research gate, Google scholar.

وتناولت دراسة Raj Kumar Bhardwaj (٢٠١٧)<sup>(١٣)</sup> تقييم ومقارنة أربعة مواقع شهيرة من مواقع التواصل الأكاديمي وهم: Research Gate, Academia.edu, Mendeley, Zoterc باستخدام قائمة مراجعة تم إعدادها لمعرفة مدى توافر العناصر أو المؤشرات في تلك القائمة في كل مواقع من المواقع محل الدراسة، واشتملت تلك القائمة على ١٩٨ سؤالاً تحت ١٢ فئة عريضة منها واجهة المستخدم، وإعدادات الخصوصية، ومميزات المساعدة والقياسات البديلة، وأساليب البحث والتصفح، بالإضافة إلى خيارات رفع المحتوى والأشكال التي يمكن رفعها.

وتوصلت الدراسة إلى أن موقع Research Gate احتل المرتبة الأولى من بين المواقع محل الدراسة من حيث توافر مؤشرات التقييم بنسبة ٦١.١%، يليه موقع Academia.edu بنسبة ٤٨%، ثم موقع Mendeley 34.9% وأخيرا موقع Zotero بنسبة ٣٨%، وقد أوصت الدراسة باستخدام مخرجات أبحاث تلك المواقع من قبل مؤسسات تصنيف المؤسسات حتى يمكن للطلاب وأعضاء هيئة التدريس اختيار الموقع الذي يناسب احتياجاتهم.

أما دراسة Amany M. Elsayed (٢٠١٥)<sup>(١٤)</sup> اتجاهات استخدام الباحثين العرب لمواقع التواصل الأكاديمي وخاصة بوابة البحث Research Gate، على عينة من ست جامعات عربية بمعدل ٢٩٩١ باحثا تم استجابة ٣١٥ باحثا منهم على الاستبيان.

وكشفت الدراسة أن ثلاثة أرباع الباحثين يستخدمون تلك الشبكات لمشاركة المنشورات ومعظمهم لديه حسابات على أكثر من شبكة ولكن موقع RG هو الأكثر استخداماً وأغلب المستخدمين ينتمون لتخصص العلوم البحتة والتطبيقية، وأقل التخصصات الرياضة والإنسانيات.

وذكرت الدراسة أنه من أهم أسباب استخدام تلك الشبكات هو مشاركة البحوث بنسبة ٧٥.٩%، واستخدام طرق جديدة للتواصل مع الباحثين الآخرين بنسبة ٧٠.٥% وأشارت الدراسة إلى أن الجامعات العربية بحاجة إلى وضع سياسات واستراتيجيات مناسبة حول كيفية الاستفادة من تلك الشبكات لدعم مكانة جامعاتهم وترتيبها.

وجاءت دراسة Doaa El-Berry (٢٠١٥) <sup>(١٥)</sup> تناولت مدى وعي أعضاء هيئة التدريس بجامعة جنوب الوادي لمواقع التواصل الأكاديمي وتناولت الدراسة خمسة مواقع هي ResearchGate, Academia.edu, Mendeley, linked in, scholastic

وتوصلت الدراسة إلى أن أعضاء هيئة التدريس يستخدمون تلك المواقع ويتفاعلون معها وكان موقع ResearchGate هو الأكثر استخداماً وشهرة، يليه شبكة Linked In، ثم أكاديميا ومendeley وجاء في المرتبة الأخيرة موقع scholastic.

في حين تناولت Nández, G., & Borrego, Á (٢٠١٣) <sup>(١٦)</sup> تحليل الجوانب المختلفة لاستخدام الشبكات الاجتماعية من قبل الأكاديميين في جامعات كاتالونيا، وأجريت الدراسة على ١٢ جامعة كتالونية منهم سبع جامعات حكومية، و٤ جامعات خاصة وجامعة متاحة أون لاين، من خلال تحليل ملفات المستخدمين الشخصية على Academia.edu مثل عدد مرات تحميلهم للملفات، وأعداد المتابعين لهم، وعدد المتابعين من قبل الباحث، بالإضافة إلى التعرف على أسباب استخدامهم لتلك الشبكات من خلال استبيان تم توزيعه على المنتسبين لتلك الجامعات.

وأشارت الدراسة إلى أن نصف المستخدمين من الأكاديميين، والثلث الآخر طلاب الدكتوراه، وكان من أهم أسباب استخدام تلك المواقع التواصل مع الباحثين الآخرين جاءت في المقدمة بنسبة ٦٧% ونشر نتائج ومسميات بحوثهم نسبة ٦١%، بالإضافة إلى متابعة العلماء الآخرين ٥٩%، وكان التواجد الأكبر من نصيب العلوم الاجتماعية بمعدل ٤٧% تلاها العلوم التطبيقية بمعدل ٢٢%، ثم الهندسة ١٢%، وأخيرا الطب ١١%.

### ثانيا : الإطار العملي أو التطبيقي:

#### - الجانب النظري:

#### - مواقع التواصل الأكاديمي:

أصبحت مواقع التواصل الاجتماعي بشكل عام جزء لا يتجزأ من حياة المواطنين حول العالم حيث أشارت التقارير عام ٢٠٢١ أن أكثر من نصف سكان العالم يستخدمون وسائل التواصل الاجتماعي بمعدل ٤ مليارات شخص أي بنسبة ٥٦.٨%<sup>(١٧)</sup>، ويدل هذا على استحواذ مثل هذه المواقع على حياة الأفراد بشكل عام، ويتضح استقطاب هذه المواقع جميع الفئات العمرية، ويرجع هذا إلى البيئة التفاعلية التي توفرها هذه المواقع، وتعزيز المشاركة والتعاون بين الباحثين.

ولم يكن الأكاديميين بمعزل عن هذه التكنولوجيا واستخداماتها بكل تأكيد، ولذا جاءت مواقع التواصل الاجتماعي الأكاديمي لتتيح لهم التواصل بين أقرانهم بشكل علمي، وفي إطار اهتماماتهم العلمية فقط، وظهرت مواقع مختلفة في بنيتها وهيكلتها لتعمل على إرضاء الجميع مع توفير بيانات مختلفة تمكن الباحثين من التعامل بشكل أيسر مع الإنتاج الفكري وتوثيقه، بالإضافة إلى تيسير سبل التواصل مع الباحثين الآخرين من مختلف أنحاء العالم.



## - الماهية والأهمية:

شبكات التواصل الأكاديمي هي المواقع التي تم إنشاؤها بغرض التواصل مع الآخرين بشكل آني من مختلف أنحاء العالم، ومع انتشار شبكات التواصل الاجتماعي العامة دعت الحاجة إلى إنشاء شبكات تواصل ذات طابع أكاديمي أو مهني، وعليه فقد تم تعريف مواقع التواصل الاجتماعي الأكاديمي على أنها "مواقع قائمة على التجمعات الأكاديمية وتتيح تكوين علاقات علمية ما بين الأعضاء وفقا لاهتمامهم وميولهم البحثية ويتاح بها إمكانات النشر العلمي ومشاركة المصادر والمعرفة الأكاديمية"<sup>(١٨)</sup>

## - أهمية شبكات التواصل الأكاديمي:

تعددت فوائد واستخدامات تلك الشبكات وتتمثل أهميتها في تقاسم ومشاركة واكتشاف المصادر، ودعم التعاون، وتوفير سبل للتواصل مع الباحثين الآخرين ونشر مخرجات البحوث وتتبع أنشطة الباحثين<sup>(١٩)</sup>.

وكل هذه المميزات أو الفوائد من شأنها أن تساعد الباحثين بشكل أو بآخر على تحقيق التواصل العلمي مع أقرانهم بشكل أيسر، وتيسير سبل التعاون والمشاركة بين الباحثين وبعضهم من أجل تحقيق فائدة ومنفعة أكبر للبحث العلمي؛ حيث إن لتلك الشبكات دور فعال في حركة النشر العلمي، ومدى انتشار الإنتاج الفكري وسرعة الوصول إليه.

وأشار أحمد فرج<sup>(٢٠)</sup> في دراسته إلى أن الاستخدام المتزايد لتلك الشبكات يقود إلى تعزيز حضور النشر العلمي على الشبكة العالمية، ويمكن أن تحقق هذه الشبكات ثراء معلوماتي خاصة فيما يتعلق بملفات التعريف بالسمات والاهتمامات والروابط التي تقود إلى الأبحاث والكتب والمدونات والمؤتمرات.

وتختلف فئات تلك المواقع فيما بينها منها ما هو قائم على التواصل ومشاركة ونشر الملفات كما هو في شبكات التواصل الاجتماعي العامة ومنها ما يركز على نشر المحتوى الأكاديمي أو البحوث الأكاديمية فقط أو توفير المراجع العلمية.

### جدول رقم (١) مواقع التواصل الأكاديمي محل الدراسة

الموقع	تاريخ إنشائه	القائم على إنشائه
Research Gate	٢٠٠٨	Ijad Madish, Sören Hofmayer
Academia.edu	٢٠٠٨	Richard Price
Mendeley	٢٠٠٧	Three German PhD students
Linked In	٢٠٠٢	Red Hovman

يوضح الجدول السابق تواريخ إنشاء المواقع محل الدراسة مع ذكر المؤسسين لها، وبقراءة الجدول يتضح أن موقع Linked In هو أقدمها، تم إنشائه عام ٢٠٠٢ كشبكة تواصل مهنية بين الزملاء، وهو لا يزال يعمل على عملية التواصل المهني، بالإضافة إلى أنه يمكن استخدامه للحصول على الوظيفة المناسبة، أو التدريب المناسب للمستخدم، وتعلم المهارات التي يحتاجها للنجاح في حياته المهنية.

أما Mendeley شبكة لإدارة المراجع وتنظيمها، ويساعد على حفظ وتنظيم الاستشهادات لكثير من الباحثين من مختلف التخصصات.

ويأتي موقعي Research Gate, Academia.edu كأكثر المواقع شهرة واستخداما من قبل الباحثين؛ وذلك لأنهما مطابقين لشبكات التواصل الاجتماعي العامة ويمكمن خلالها التواصل بين الباحثين ومشاركة إنتاجهم.

## ٢- جامعة المنيا:

استقلت جامعة المنيا عن جامعة أسيوط بالقرار الجمهوري ٩٣ لعام ١٩٧٦ وتقع الجامعة شمال مدينة المنيا، وتحتوي ٢٠ كلية أقدمها كلية الزراعة والتي تم إنشائها عام ١٩٦٩، وأحدثها كلية الحقوق والتي أنشئت عام ٢٠١٦<sup>(٢١)</sup>، وتضم الجامعة بكلياتها المختلفة وتخصصاتها المتباينة ٤١٥٠ من أعضاء هيئة التدريس ومعاونيهم.

### - الجانب التطبيقي:

#### ١- تواجد أعضاء هيئة التدريس بجامعة المنيا على المواقع محل الدراسة:

أصبح تواجد الجامعات الكترونيا من خلال منتسبيها وأعضائها ضرورة ملحة في الفترة الحالية، حيث أصبحت طرق التواصل بشكل افتراضي أو من خلال الشبكات المختلفة أساس التواصل بين الأفراد والباحثين.

وللتعرف على مدى تواجد أعضاء هيئة التدريس بجامعة المنيا على مواقع التواصل الأكاديمي تم لبحث من خلال تلك المواقع باسم المؤسسة أو الجامعة (Minia University)، أو من خلال الروابط المتاحة على بوابة الجامعة، للوصول إلى عدد الأعضاء المتواجدين على تلك المواقع وجاءت النسب على النحو التالي:

#### جدول رقم (٢) إحصاءات تواجد أعضاء هيئة التدريس على مواقع التواصل الأكاديمي

الموقع	عدد الأعضاء على الموقع
Acadmia.edu	١٠٤٠
Research Gate	٢٩٧٥
Linked In	٢٧٠٠

يوضح الجدول السابق نسب تواجد الأعضاء المنتمين إلى جامعة المنيا عبر المواقع محل الدراسة، ونلاحظ أن موقع Research Gat له الصدارة من حيث عدد تواجد الأعضاء على الموقع؛ حيث بلغ عدد الأعضاء المنتمين إلى مؤسسة جامعة المنيا ٢٩٧٥ عضواً<sup>(٢٢)</sup> مندرجين تحت ١٥٧ قسما احتلت الأقسام العلمية الصدارة فيها؛ وعلى رأسها كليات الطب والصيدلة والهندسة والعلوم وطب الأسنان<sup>(٢٣)</sup>

وجاء موقع Academia.edu بمعدل ١٠٤٠ عضوا تحت مسمى جامعة المنيا موزعين على ١٧٠ قسما ما بين أقسام علمية ونظرية<sup>(٢٤)</sup>، ولم يعتمد الموقع طريقة واحدة لكتابة التخصصات المختلفة فكل عضو حسب طريقة كتابة التخصص من وجهة نظره، وبالتالي تعددت الصياغات في كتابة التخصصات، ولذا يمكن أن يدرج التخصص الواحد أكثر من مرة في الترتيب الهجائي، وأدرج الموقع الإحصاءات الخاصة بأعضائه تحت أقسامهم، ورتب الأقسام هجائياً وتحت كل قسم يذكر عدد الأعضاء ومعدل الأوراق البحثية المنشورة على الموقع<sup>(٢٥)</sup>.

أما موقع Linked In فيشتمل على ٢٧٠٠ عضوا من الأعضاء المنتمين إلى جامعة المنيا، ويتسم الموقع بعمومية البحث داخله، لذلك اعتمدت الباحثة لحصر الأعضاء على عوامل الفلتر والتصفية؛ وذلك من خلال تحديد الأشخاص ثم المؤسسة أو الشركة والموقع الجغرافي.

ولطبيعة موقع Menedely في إدارة المراجع وتنظيمها، وتوفير معلومات حول من يقرأ المقالات البحثية والسياقات التي تتم فيها قراءة تلك المقالات، فلم تتمكن الباحثة من العثور على إحصاءات النشر بشكل دقيق فيما يرتبط بالأعضاء المنتمين إلى جامعة المنيا.

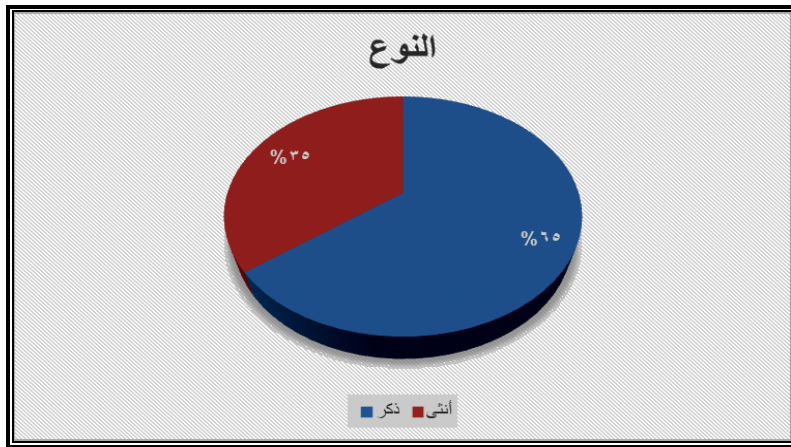
- تحليل الاستبانة:

المعالجات الإحصائية:

من أجل معالجة البيانات استخدمت الباحثة برنامج الحزم الإحصائية للعلوم الاجتماعية (SPSS) وذلك باستخدام النسب المئوية، ومعادلة كرو نباخ ألفا لقياس الثبات.

- المحور الأول: البيانات الأساسية أو الديموجرافية:

- الجنس:



شكل رقم (١) توزيع الجنس للعينة محل الدراسة

يوضح الشكل السابق التوزيع النوعي للعينة من حيث التواجد على تلك المواقع؛ ويتضح فيه تغلب نسبة الذكور على نسبة الإناث حيث بلغت نسبة الذكور 64.60% من إجمالي عينة الدراسة في حين جاءت نسبة الإناث 35.39%، وجاءت هذه النتيجة مطابقة لنتائج الدراسات السابقة التي تناولت الدراسات الميدانية حول هذه الموضوع حيث تغلبت نسبة الذكور على الإناث في جميع هذه الدراسات، وربما يرجع ذلك لغلبتهم العددية داخل تلك المؤسسات التعليمية.

## جدول رقم (٣) مدى وعي أعضاء هيئة التدريس بمواقع التواصل الأكاديمي

هل تمتلك حسابا على مواقع التواصل الأكاديمي				
لا	نعم			
6	20	العدد	معيد	الدرجة العلمية
1.9%	6.4%	النسبة المئوية		
0	44	العدد	مدرس مساعد	
0.0%	14.1%	النسبة المئوية		
0	124	العدد	مدرس	
0.0%	39.7%	النسبة المئوية		
2	68	العدد	أستاذ مساعد	
0.6%	21.8%	النسبة المئوية		
2	46	العدد	أستاذ	
0.6%	14.7%	النسبة المئوية		
10	302	العدد	المجموع	
3.2%	96.8%	النسبة المئوية		

يوضح الجدول السابق مدى وعي أعضاء هيئة التدريس بتلك الشبكات أو المواقع حيث جاءت نسبة من يمتلكون حسابات على تلك المواقع ٩٦.٨ % من إجمالي العينة في مقابل ٣.٢ % فقط لا يمتلكون حسابات عليها، وكان السبب الرئيس بالنسبة لمن لا يمتلكون حسابات على تلك الشبكات هو عدم معرفتهم بها، وعلى الرغم من ذلك تأتي النسبة الأكبر لصالح تلك المواقع واستخدامها، ويدل ذلك على مدى انتشارها داخل الأوساط الأكاديمية.

جدول رقم (٤) السن والدرجة العلمية

المجموع	الدرجة العلمية					العدد	النسبة %	السن
	أستاذ	أستاذ مساعد	مدرس	مدرس مساعد	معيد			
58	0	0	12	20	26	العدد	25-30	سن
18.6%	0.0%	0.0%	3.8%	6.4%	8.3%	%		
74	0	28	40	6	0	العدد	31-35	
23.7%	0.0%	9.0%	12.8%	1.9%	0.0%	%		
80	0	6	56	18	0	العدد	36-40	
25.6%	0.0%	1.9%	17.9%	5.8%	0.0%	%		
34	10	20	4	0	0	العدد	41-45	
10.9%	3.2%	6.4%	1.3%	0.0%	0.0%	%		
38	14	14	10	0	0	العدد	46-50	
12.2%	4.5%	4.5%	3.2%	0.0%	0.0%	%		
18	14	2	2	0	0	العدد	51-60	
5.8%	4.5%	0.6%	0.6%	0.0%	0.0%	%		
10	10	0	0	0	0	العدد	فوق 60 سن	
3.2%	3.2%	0.0%	0.0%	0.0%	0.0%	%		
312	48	70	124	44	26	العدد	المجموع	
100.0%	15.4%	22.4%	39.7%	14.1%	8.3%	%		

يتضح من الجدول السابق أن الباحثين الأصغر سنا هم الأكثر استجابة وتفاعلا مع تلك المواقع، حيث بلغت نسبة من تتراوح أعمارهم من ٣٦ - ٤٠ نسبة ٢٥.٦% من إجمالي العينة محل الدراسة، وهي الفئة التي تدرج تحت الدرجة العلمية للمدرس (الحاصل على الدكتوراه)، وجاءت النتائج هنا مطابقة لنتائج دراسة دعاء البري<sup>(٢٦)</sup> والتي أشارت فيها إلى أن الأعمار ما بين ٣٥-٤٥ جاءت في الصدارة بنسبة ٣٢%، في حين أن دراسة أماني السيد<sup>(٢٧)</sup> قالت في نتائج دراستها إلى أن ٥٦% من أعمار العينة تتراوح بين ٤١-٥٠، في حين أن من بلغت أعمارهم ٣١-٤٠ جاءت بنسبة ١٦%.

أما المرحلة العمرية من ٣١-٣٥ جاءت بنسبة ٢٣.٧% من إجمالي العينة، وهي الفئة التي تقع تحت درجة مدرس مساعد، وقد اختلفت النتيجة هنا عن دراسة دعاء البري التي أشارت في دراستها أن المرتبة الثانية جاءت لمن أعمارهم تتراوح بين ٤٥-٥٥ بنسبة ١٣.٥%، وهي الفئة التي جاءت في المرحلة الثالثة في الدراسة الحالية، وتفاوتت باقي النسب بين الأعمار الباقية فقد جاء متوسط الأعمار بين ٢٥-٣٠ في المرتبة الثالثة بنسبة ١٨.٦%، ومتوسط الأعمار بين ٤٦-٥٠ في المرتبة الرابعة.

ويتضح هنا أن متوسط الأعمار للفئات العاملة التي لا تزال تقوم بالبحث العلمي هي التي تحتل الصدارة؛ وذلك لأن محور اهتماماتهم يتمثل بشكل كبير في انجاز بحوثهم سواء كانت أطروحات أم بحوث للترقية.

#### جدول رقم (٥) مصادر معرفة مواقع التواصل الأكاديمي

كيف تعرفت على تلك المواقع							
من أخصائي المكتبات	من خلال موقع الجامعة	إحالة من خلال موقع أو قاعدة بيانات	توصية أحد الزملاء أو الأصدقاء	العدد	النسبة	الدرجة العلمية	
10	10	10	10	العدد	النسبة		معيد
3.2%	3.2%	3.2%	3.2%	العدد	النسبة		مدرس مساعد
12	18	16	26	العدد	النسبة		مدرس
3.8%	5.8%	5.1%	8.3%	العدد	النسبة		مدرس مساعد
16	50	54	66	العدد	النسبة		مدرس
5.1%	16.0%	17.3%	21.2%	العدد	النسبة		مدرس
20	36	28	48	العدد	النسبة		أستاذ مساعد
6.4%	11.5%	9.0%	15.4%	العدد	النسبة		مدرس
18	26	22	28	العدد	النسبة		أستاذ
5.8%	8.3%	7.1%	9.0%	العدد	النسبة	أستاذ	
76	140	130	178	العدد	النسبة	المجموع	
24.4%	44.9%	41.7%	57.1%	العدد	النسبة	المجموع	



يشير الجدول السابق إلى مصادر تعرف أعضاء هيئة التدريس على مواقع التواصل الأكاديمي، وقد أشار ٥٧.١% من إجمالي العينة بأنهم تعرفوا على تلك المواقع من خلال توصية أحد الزملاء أو الأصدقاء، وهو أيضا المصدر الأول الذي ذكرته دراسة دعاء البري<sup>(٢٨)</sup> في دراستها حيث أجاب ٤١.٥% من إجمالي العينة في دراستها إلى أنهم تعرفوا على تلك المواقع من خلال الزملاء أو الأصدقاء.

أما المصدر الآخر لمعرفة تلك المواقع كان الموقع الإلكتروني للجامعة والذي جاء بنسبة ٤٤.٩% من إجمالي العينة محل الدراسة هنا، في حين أشارت دراسة دعاء البري إلى أن ٣٧.٨% كان المصدر ذاته هو مصدر تعرفهم على تلك المواقع، أما الإحالة من قاعدة بيانات أو محرك بحث جاءت بنسب ٤١.٧% من إجمالي العينة، والنسبة الأقل كانت التعرف عليها من خلال اختصاصي المعلومات.

#### جدول رقم (٦) الفترة الزمنية لإنشاء حساب على مواقع التواصل الأكاديمي

منذ متى تمتلك حسابا على تلك المواقع؟					
منذ أشهر قليلة	منذ عامين فأكثر	منذ عام	العدد	معيد	الدرجة العلمية
4	12	6	النسبة المئوية	مدرس مساعد	
1.3%	3.9%	2.0%	العدد	مدرس	
2	36	6	النسبة المئوية	مدرس	
0.7%	11.8%	2.0%	العدد	أستاذ مساعد	
6	94	24	النسبة المئوية	أستاذ	
2.0%	30.9%	7.9%	العدد	مدرس	
2	50	16	النسبة المئوية	أستاذ مساعد	
0.7%	16.4%	5.3%	العدد	أستاذ	
0	42	4	النسبة المئوية	مدرس	
0.0%	13.8%	1.3%	العدد	مدرس	
14	234	56	النسبة المئوية	المجموع	
4.6%	77.0%	18.4%	العدد		

تعكس الفترة الزمنية لإنشاء أو استخدام شبكات التواصل الأكاديمي مدى تعمق ومتابعة أعضاء هيئة التدريس لتلك الشبكات، وتراوحت الفترات الزمنية لاستخدام تلك المواقع فقد أشار ٧٧% من إجمالي العينة أنهم يمتلكون حسابا على تلك المواقع منذ أكثر من عامين، و١٨% من العينة ذاتها قاموا بإنشاء حساباتهم منذ عام واحد فقط، أما من يمتلكون حسابات منذ أشهر قليلة لم يتعدّ نسبتهم ٤.٦% من إجمالي العينة..

ويدل هذا على أن الغالبية العظمى من أعضاء هيئة التدريس على وعي باستخدامات تلك الشبكات وأهميتها، وأنهم يستخدمونها منذ فترات طويلة.

#### جدول رقم (٧) معدلات التفاعل أو الولوج لمواقع التواصل الأكاديمي

ما معدل زيارتك لتلك المواقع؟									
عند تلقي إشعار من خلال البريد الإلكتروني	أكثر من مرة في اليوم	مرة خلال اليوم	عدة مرات في الأسبوع	مرة كل أسبوع	مرة واحدة في الشهر	العدد	النسبة المئوية	الدرجة العلمية	
6	4	2	6	6	2	العدد	النسبة المئوية		معيد
1.9%	1.3%	0.6%	1.9%	1.9%	0.6%	العدد	النسبة المئوية		مدرس مساعد
14	4	2	6	4	14	العدد	النسبة المئوية		مدرس
4.5%	1.3%	0.6%	1.9%	1.3%	4.5%	العدد	النسبة المئوية		مدرس
42	14	10	26	18	14	العدد	النسبة المئوية		أستاذ مساعد
13.5%	4.5%	3.2%	8.3%	5.8%	4.5%	العدد	النسبة المئوية		أستاذ
20	4	4	12	16	14	العدد	النسبة المئوية		أستاذ
6.4%	1.3%	1.3%	3.8%	5.1%	4.5%	العدد	النسبة المئوية		المجموع
6	12	4	4	8	14	العدد	النسبة المئوية		
1.9%	3.8%	1.3%	1.3%	2.6%	4.5%	العدد	النسبة المئوية		
88	38	22	54	52	58	العدد	النسبة المئوية		
28.2%	12.2%	7.1%	17.3%	16.7%	18.6%	العدد	النسبة المئوية		

يعد التعامل بشكل مباشر أو الدخول لتلك المواقع والتفاعل معها مؤشرا هاما لقياس أهميتها، وتتيح هذه المواقع إرسال إشعارات على البريد الإلكتروني عندما يتم نشر بحوث أو دراسات تدخل في اهتمامات الباحثين على شبكتها، وقد أشار ٢٨.٢% من إجمالي العينة أنهم يقومون بالولوج لتلك المواقع عند تلقي إشعار من البريد الإلكتروني بنشر جديد في مجال اهتمامهم، وأجاب ١٧.٣% من العينة أنهم يتفاعلون مع تلك المواقع عدة مرات في الأسبوع، و١٦.٧% مرة كل أسبوع، أما التعامل بشكل يومي أو التفاعل مع تلك المواقع لم يتعدّ نسبة ٧.١%، وربما يأتي ذلك نتيجة لطبيعة تلك المواقع وأنها مواقع علمية بالأساس ومن ثم يتعامل معها مستخدميها حين تلقي إشعارات بنشر ما يدور في مجالات اهتمامهم.

#### جدول رقم (٨) الوقت الذي يمضيه على تلك المواقع

كم من الوقت تقضيه على تلك المواقع؟					
ساعتان فأكثر	أقل من ساعة	ساعة يوميا	العدد	معيد	الدرجة العلمية
2	24	0	العدد		
0.6%	7.7%	0.0%	النسبة المئوية		
2	42	0	العدد	مدرس	
0.6%	13.5%	0.0%	النسبة المئوية	مساعد	
8	108	8	العدد	مدرس	
2.6%	34.6%	2.6%	النسبة المئوية		
6	58	6	العدد	أستاذ	
1.9%	18.6%	1.9%	النسبة المئوية	مساعد	
2	44	2	العدد	أستاذ	
0.6%	14.1%	0.6%	النسبة المئوية		
20	276	16	العدد	المجموع	
6.4%	88.5%	5.1%	النسبة المئوية		

يتبين من قراءة الجدول السابق أن ٨٨.٥% من إجمالي العينة يقضون أقل من ساعة على تلك المواقع عند استخدامهم لها، في حين أن نسبة ٦.٤% فقط يقضون أكثر من ساعتين، وكانت النسبة الأقل لمن يقضون ساعة يوميا بمعدل ٥.١%.

ويرجع ذلك نتيجة طبيعة هذه المواقع التي لا تحتاج وقتا طويلا لتحميل مقالة أو مطالعة وقراءة العناوين الجديدة من خلالها.

### جدول رقم (٩) مواقع شبكات التواصل الأكاديمي ومدى استخدامها لها

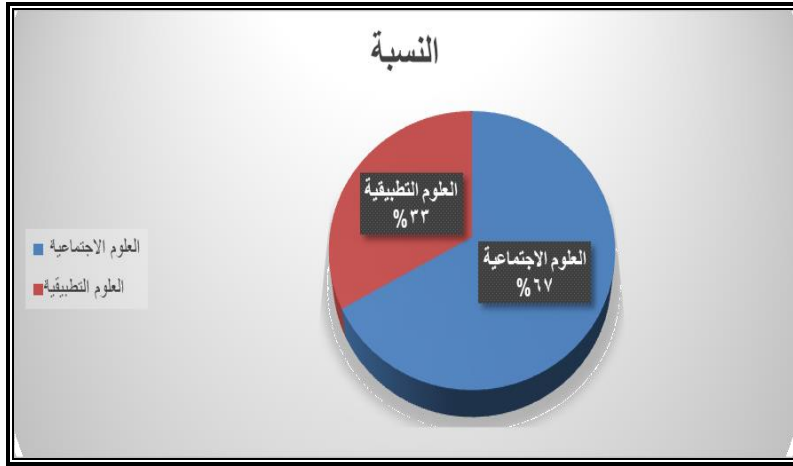
المواقع أو الشبكات التي يمتلك حساب إليها	العدد		النسبة	
	معلم	مدرس	مساعد	مدرس
Research gate	16	24	7.9%	7.9%
Academia.edu	10	24	3.3%	7.9%
Linked in	14	16	4.6%	5.3%
Mendeley	8	12	2.6%	3.9%
Google Scholar	0	0	0.0%	0.0%
Egyptian Knowledge Bank	0	2	0.0%	0.7%
YouTube	0	2	0.0%	0.7%
Facebook	0	2	0.0%	0.7%
الدرجة العلمية				
المجموع	214	194	70.4%	63.8%
النسبة	42	30	13.8%	9.9%
أستاذ	18.4%	11.2%	8.4%	11.2%
مساعد	56	34	25.0%	19.1%
أستاذ	76	92	35.0%	30.3%
مدرس	76	58	35.0%	19.1%
مساعد	12	16	5.0%	3.9%
أستاذ	6	2	2.0%	0.7%
مدرس	2	2	0.7%	0.7%
مساعد	2	2	0.7%	0.7%
أستاذ	0	0	0.0%	0.0%
مدرس	0	0	0.0%	0.0%
مساعد	0	0	0.0%	0.0%
أستاذ	4	2	1.3%	0.7%
مدرس	152	68	50.0%	22.4%
مساعد	194	152	63.8%	50.0%
مدرس	214	152	70.4%	50.0%
مساعد	194	68	63.8%	22.4%
أستاذ	42	30	13.8%	9.9%
مساعد	30	30	9.9%	9.9%
أستاذ	18.4%	11.2%	8.4%	11.2%
مساعد	56	34	25.0%	19.1%
أستاذ	76	92	35.0%	30.3%
مدرس	76	58	35.0%	19.1%
مساعد	12	16	5.0%	3.9%
أستاذ	6	2	2.0%	0.7%
مدرس	2	2	0.7%	0.7%
مساعد	2	2	0.7%	0.7%
أستاذ	0	0	0.0%	0.0%
مدرس	0	0	0.0%	0.0%
مساعد	0	0	0.0%	0.0%
أستاذ	4	2	1.3%	0.7%
مدرس	152	68	50.0%	22.4%
مساعد	194	152	63.8%	50.0%
مدرس	214	152	70.4%	50.0%
مساعد	194	68	63.8%	22.4%
أستاذ	42	30	13.8%	9.9%
مساعد	30	30	9.9%	9.9%
أستاذ	18.4%	11.2%	8.4%	11.2%
مساعد	56	34	25.0%	19.1%
أستاذ	76	92	35.0%	30.3%
مدرس	76	58	35.0%	19.1%
مساعد	12	16	5.0%	3.9%
أستاذ	6	2	2.0%	0.7%
مدرس	2	2	0.7%	0.7%
مساعد	2	2	0.7%	0.7%
أستاذ	0	0	0.0%	0.0%
مدرس	0	0	0.0%	0.0%
مساعد	0	0	0.0%	0.0%
أستاذ	4	2	1.3%	0.7%

تناولت الدراسة تواجد واستخدام أعضاء هيئة التدريس لأربعة من مواقع التواصل الأكاديمي وذلك لأنها الأشهر والأكثر استخداما كما ذكرنا سابقا، ويوضح الجدول السابق ترتيب تلك المواقع طبقا للاستخدام من قبل أعضاء هيئة التدريس، وجاء موقع Research gate من حيث عدد المستخدمين له حيث جاءت نسبة من يمتلكون حسابا على هذا الموقع ٧٠.٤% من إجمالي العينة، ويأتي أيضا هذا الموقع في المقدمة من حيث عدد الأعضاء المتواجدين عليه والذي بلغ ٢٩٧٥ عضوا كما ذكرنا سابقا، تلاها موقع Academia.edu بنسبة ٦٣.٨%، ويأتي هذين الموقعين في المقدمة لأنهما الأيسر في الاستخدام، والأكثر شبها بمواقع التواصل الاجتماعي.

ثم Linked In بنسبة ٥٠% وذلك لأن الموقع يشتهر بأنه يساعد في العثور على وظائف، وأخيرا Mendeley بنسبة ٢٢.٤%، ويأتي ذلك نتيجة لطبيعة الموقع التي تعتمد في الأساس على إدارة المراجع وطرق التعامل معها.

وتشابهت النتائج هنا مع نتائج دراستي دعاء البري وأماني السيد والتي أشارتا فيها إلى أن النصيب الأكبر في الاستخدام لموقع Research gate، تلاها موقع أكاديميا بنسبة ٧٧.٥%.

ويبدو أيضا من الجدول السابق أن هناك نسبة من عينة الدراسة بلغت ٥% أشارت إلى أدوات أخرى تقوم باستخدامها في عمليات البحث الإلكتروني، ويتبين من خلال هذه الخيارات أن هذه النسبة لديها خلط بين مفهوم شبكات التواصل الاجتماعي الأكاديمي ومواقع التواصل العامة مثل فيس بوك أو تويتر، واليوتيوب وبين قواعد البيانات المتاحة من خلال بنك المعرفة، أو جوجل سكولار وبين شبكات التواصل الأكاديمي.



شكل رقم (٢) التخصصات الموضوعية

تعدت التخصصات الموضوعية لأعضاء هيئة التدريس محل الدراسة، فكما ذكرنا سابقا تحوي جامعة المنيا عشرين كلية بتخصصاتها المختلفة، وعلى عكس النتائج في دراسة دعاء البري وأماني السيد اللتان أشارتا إلى أن العلوم التطبيقية كانت هي المتصدرة للنتائج وكان المستجيبين منها هم الأكثر عدداً، كانت الصدارة هنا للعلوم الاجتماعية والإنسانية بمعدل 60.3% من إجمالي العينة والتي تحوي بداخلها تخصصات كلية التربية، والفنون الجميلة، والتربية الفنية، والسياحة والفنادق، والألسن واللغات، والتاريخ، والجغرافيا، وعلم النفس والاجتماع، والإعلام، حيث كان أعضاء هيئة التدريس من تلك التخصصات هم الأكثر استجابة في ملء الإستبانة، وجاءت النتائج هنا مطابقة لنتائج دراسة (Nández) والتي أشار فيها إلى أن العلوم الاجتماعية احتلت الصدارة بمعدل 47% (٢٩).

أما العلوم التطبيقية والتي شملت تخصصات الطب والهندسة والكيمياء والعلوم والصيدلة والزراعة والتمريض جاءت في المرتبة الثاني بنسبة 30.6% من إجمالي العينة.

استخدام مواقع التواصل الاجتماعي الأكاديمي من قبل  
أعضاء هيئة التدريس جامعة المنيا دراسة ميدانية

جدول رقم (١٠) أسباب استخدام تلك الشبكات

		أسباب استخدام تلك الشبكات										الدرجة العلمية						المجموع		
		البحث عن فرص عمل	متابعة أنشطة الباحثين	البحث عن البحوث السابقة والميمنة للموضوعات البحثية	دول العالم من مختلف التخصصات ينشر في متابعة ما	تشجيع البحث التعاوني	الحصول على أفكار بحثية جديدة	الحصول على إحصاءات حول الاستشهاد بالبحوث	زيادة الاستشهاد بالبحوث العلمي	التواصل بطرق أكثر فاعلية مع زملاء العمل	العدد	النسبة	العدد	النسبة	العدد	النسبة	العدد			النسبة
											12	3.8%	12	3.8%	12	3.8%	12			3.8%
12	3.8%	12	3.8%	14	4.5%	20	6.4%	8	2.6%	18	5.8%	6	1.9%	8	2.6%	16	5.1%	166	53.2%	
12	3.8%	26	8.3%	22	7.1%	22	7.1%	10	3.2%	18	5.8%	12	3.8%	12	3.8%	24	7.7%	138	44.2%	
28	9.0%	48	15.4%	70	22.4%	80	25.6%	24	7.7%	74	23.7%	40	12.8%	50	16.0%	60	19.2%	106	34.0%	
22	7.1%	28	9.0%	38	12.2%	42	13.5%	18	5.8%	40	12.8%	30	9.6%	40	12.8%	38	12.2%	166	53.2%	
18	5.8%	20	6.4%	26	8.3%	38	12.2%	18	5.8%	40	12.8%	18	5.8%	28	9.0%	28	9.0%	138	44.2%	
92	29.5%	134	42.9%	170	54.5%	202	64.7%	78	25.0%	190	60.9%	106	34.0%	138	44.2%	166	53.2%	166	53.2%	

عديدة هي أسباب استخدام شبكات التواصل الأكاديمي على اختلاف فئاتها وأنواعها، والتي تتمثل في التواصل بطرق أكثر فاعلية مع الزملاء، وزيادة الاستشهاد بالإنتاج العلمي أو للحصول على أفكار بحثية جديدة... إلخ، وقد أشارت الدراسة هنا إلى عدة أسباب للاستخدام من خلال الاستبانة الموجهة لأعضاء هيئة التدريس، وقد أشار ٦٤.٧% منهم إلى أن متابعة ما ينشر في التخصص من أهم أسباب استخدامهم لتلك الشبكات، أما الحصول على أفكار بحثية جديدة جاءت بنسبة ٦٠.٩%، أو للبحث عن الدراسات السابقة والمثيلة للموضوعات البحثية والتي جاءت بنسبة ٥٤.٥% من جملة أسباب الاستخدام، أو التواصل بطرق أكثر فاعلية مع زملاء العمل والتي بلغت نسبتها ٥٣.٢%، أما زيادة الاستشهاد بالإنتاج العلمي جاء بنسبة ٤٤.٢%، وتشجيع البحث التعاوني كانت النسبة الأقل ٢٥% من جملة أسباب الاستخدام ويمكن أن يرجع ذلك إلى ضعف البحوث المشتركة في الوطن العربي بشكل عام.

في حين أشارت دراسة أماني السيد إلى أن ٧٦% من إجمالي من يستخدمون تلك الشبكات يستخدمونها لمشاركة المنشورات، وأن ٧١% يستخدمونها للتواصل بطريقة جديدة مع باحثين آخرين، أما دراسة دعاء البري فأشارت إلى أن التفاعل مع الباحثين الآخرين من أهم فوائد استخدامها بنسبة ٩٦.٣%.



جدول رقم (١١) مزايا استخدام تلك الشبكات

	مزايا استخدام تلك المواقع							الدرجة العلمية						المجموع			
	عرض المقالات البحثية الموصى بها	تعزيز كفاءة اللغة الإنجليزية	معرفة تصنيفات الجامعات المعتمدة دولياً	عرض الأنشطة البحثية للجامعة	سهولة الحصول على الدراسات السابقة في مجال الاهتمام البحثي	زيادة الوعي بأهمية مشاركة المعرفة مع الباحثين الآخرين	تقليل عملية التكرار والسرقات في البحوث	تشجيع العمل التعاوني بين الباحثين	العدد	النسبة	العدد	النسبة	العدد	النسبة	العدد	النسبة	
									معيد	مدرس	مساعد	مدرس	أستاذ	مساعد	أستاذ		
14	8	8	8	18	20	12	10	20	4.5%	2.6%	2.6%	5.8%	3.2%	6.4%	6.4%	6.4%	
18	18	14	30	26	18	18	18	20	5.8%	4.5%	9.6%	5.8%	5.8%	6.4%	6.4%	6.4%	
50	30	26	46	80	68	42	66	66	16.0%	8.3%	14.7%	25.6%	13.5%	21.2%	21.2%	21.2%	
38	20	30	40	44	40	36	36	36	12.2%	9.6%	12.8%	14.1%	11.5%	11.5%	11.5%	11.5%	
26	18	20	24	28	26	24	24	30	8.3%	6.4%	7.7%	9.0%	7.7%	9.6%	9.6%	9.6%	
146	94	98	158	198	164	130	172	172	46.8%	30.1%	50.6%	63.5%	41.7%	55.1%	55.1%	55.1%	

لم تختلف مميزات استخدام تلك الشبكات عن أسباب استخدامها كثيراً حيث كان من أهم مميزات تلك الشبكات سهولة الحصول على الدراسات السابقة والمثيلة في مجال الاهتمام البحثي والذي جاء بنسبة ٦٣.٥%، والتشجيع على الحوار العملي ومشاركة الباحثين أفكارهم بنسبة ٥٥.١%، والتعرف على المقالات البحثية الموصى بها بنسبة ٤٦.٨%.

أما الحد من التكرار والسرقة العلمية جاء بنسبة ٤١.٧%، وعلى الرغم من أن هذا السبب كان من مميزات تلك الشبكات إلا أنه كان أيضاً من مخاوف بعض المستخدمين كما سنوضح لاحقاً.

وقد أشارت دراسة دعاء البري إلى أن التعرف على المقالات البحثية الموصى بها كان في صدارة مميزات تلك الشبكات من وجهة نظر العينة التي تناولتها دراساتها والتي جاءت بنسبة ٦٨.٣% من إجمالي العينة، ثم التواصل مع الأقران أو المتخصصين في مجال اهتماماتهم من أهم مميزات تلك الشبكات حيث جاء بنسبة ٦٤.٦%.

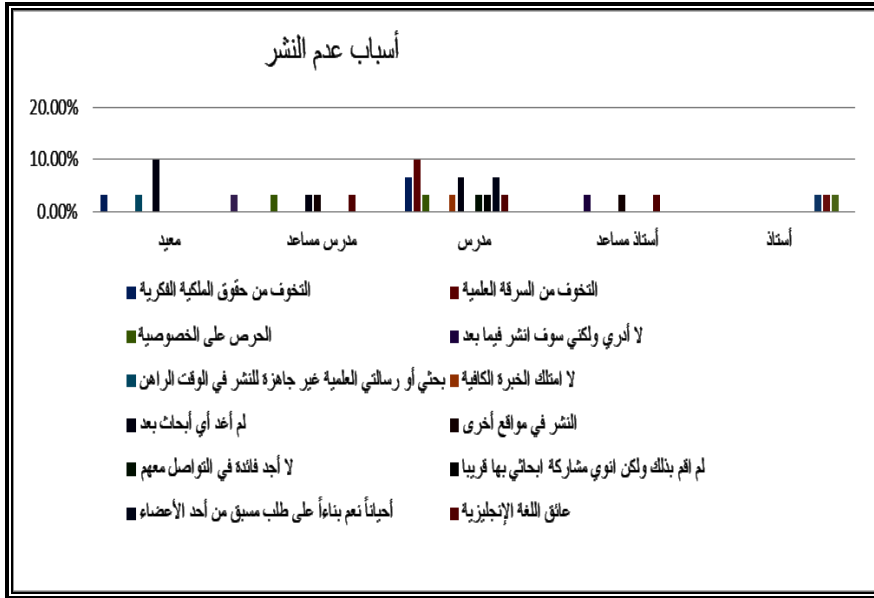
ونخلص هنا طبقاً للنتائج السابقة أن أهم مميزات تلك الشبكات هي:

- سهولة الحصول على الدراسات السابقة والمثيلة.
- التعرف على المقالات البحثية الموصى بها.
- التواصل مع الأقران والمتخصصين في مجال الاهتمام.
- مشاركة الباحثين أفكارهم.

جدول رقم (١١) النشر على تلك المواقع

هل تقوم بنشر إنتاجك من خلال تلك المواقع؟				
لا	نعم			
12	14	العدد	معيد	الدرجة العلمية
3.8%	4.5%	النسبة المئوية		
16	28	العدد	مدرس	
5.1%	9.0%	النسبة المئوية	مساعد	
46	78	العدد	مدرس	
14.7%	25.0%	النسبة المئوية		
10	60	العدد	أستاذ	
3.2%	19.2%	النسبة المئوية	مساعد	
6	42	العدد	أستاذ	
1.9%	13.5%	النسبة المئوية		
90	222	العدد	المجموع	
28.8%	71.2%	النسبة المئوية		

يقوم ٧١.٢% من إجمالي العينة بنشر إنتاجهم على تلك المواقع، وأن معدل النشر لديهم مرتبط بامتلاك ورقة بحثية جديدة، أو فكرة قائم على إعدادها وهذا هو السبب الرئيس لعملية النشر بالنسبة لهم، وأشار ٢٨.٨% من أفراد العينة أنهم لا يقومون بالنشر وذلك لبعض المخاوف التي تراوهم وسيأتي ذكرها لاحقاً، ومن ثم فإن النسبة الأكبر تتمثل فيمن يقومون بالنشر، ويتضح من الجدول السالف أن معظمهم من الدرجات العلمية بداية من مدرس إلى درجة أستاذ؛ ويأتي ذلك لأنهم قد انجزوا أطروحاتهم ويقومون بنشر بحوثهم المختلفة.



### شكل رقم (٣) مخاوف النشر على تلك الشبكات

على الرغم من الفوائد والمميزات التي تتيحها تلك الشبكات إلا أن هناك بعض المخاوف التي تراود مستخدميها ومنها، الخوف من التعدي على حقوق الملكية الفكرية، والتخوف من السرقة العلمية حيث كانا من أهم المخاوف التي تراود مستخدمي هذه الشبكات والتي بلغت نسبتهم ٢٠.٣% من إجمالي العينة، وتعدت الأسباب الأخرى لعدم النشر منها عدم إعداد أبحاث، أو أنه لا يمتلك الخبرة الكافية للتعامل أو لاستخدام تلك المواقع والنشر عليها بشكل جيد.

جدول رقم (١١) تشجيع الجامعة على استخدام تلك المواقع

هل تشجع الجامعة على استخدام تلك المواقع؟				
لا	نعم			
2	24	العدد	معيد	الدرجة العلمية
0.6%	7.7%	النسبة المئوية		
2	42	العدد	مدرس	
0.6%	13.5%	النسبة المئوية	مساعد	
22	102	العدد	مدرس	
7.1%	32.7%	النسبة المئوية		
8	62	العدد	أستاذ	
2.6%	19.9%	النسبة المئوية	مساعد	
4	44	العدد	أستاذ	
1.3%	14.1%	النسبة المئوية		
38	274	العدد	المجموع	
12.2%	87.8%	النسبة المئوية		

تشجع الجامعات على استخدام تلك الشبكات بأشكال مختلفة فمنها ما يتيح ما ينشر لأعضائها على بوابة الجامعة مثل بوابة جامعة المنيا حيث تتيح الأبحاث المنشورة على Google Scholar<sup>(٣٠)</sup>، Research Gate<sup>(٣١)</sup> أو من خلال دورات تنمية قدرات أعضاء هيئة التدريس والدورات المرتبطة بالنشر العلمي والدولي يتم الحديث عن تلك الشبكات والإشارة إلى أهمية استخدامها وأنها مرتبطة بتصنيف الجامعات.

وقد أشار ٨٧.٨% من إجمالي عينة الدراسة أن الجامعة تشجع على استخدام تلك الشبكات، بالإضافة إلى أنهم يقومون بإرشاد زملائهم لاستخدامها وشرح مميزات التعامل معها.

### الخاتمة والنتائج:

اكتسب التواصل عبر منصات الفضاء الإلكتروني أهمية كبيرة في الوقت الراهن فأصبح وسيلة أساسية للتواصل بين الأفراد سواء أكان ذلك بشكل عام أم بشكل أكاديمي كما هو الحال في منصات التواصل الاجتماعي الأكاديمي، وتمثل تلك الشبكات وسيلة من وسائل التواصل غير الرسمية التي يستخدمها الباحثون فيما بينهم، ومن المتوقع - في رأي الباحثة- أن تكتسب هذه المواقع صفة الرسمية في السنوات القليلة القادمة وذلك لأنها تستخدم في قياس مدى تواجد الجامعات إلكترونياً.

وتناولت الدراسة تواجد أعضاء هيئة التدريس بجامعة المنيا وإفادتهم من شبكات التواصل الأكاديمي، وتوصلت إلى مجموعة من النتائج التي يمكن إجمالها في النقاط التالية: -

١- بلغ عدد الأعضاء على موقع بوابة البحث Research Gate ٢٩٧٥ عضواً منتسبين إلى جامعة المنيا، وعلى موقع Academia.edu ١٠٤٠ عضواً، و Linked In ٢٧٠٠ عضو.

٢- هناك وعي من قبل أعضاء هيئة التدريس بمواقع التواصل الاجتماعي حيث بلغت نسبة من يتعاملون معها ويمتلكون حسابات لديها ٩٦.٨%، ويدل على ذلك الأعداد المطروحة في النقطة السابقة.

٣- تفوق الذكور على الإناث في استخدام تلك المواقع حيث بلغت نسبة الذكور ٦٥% من إجمالي العينة، والإناث ٣٥%.

٤- أشارت النتائج إلى أن ٥٧.١% من إجمالي العينة تعرفوا على تلك المواقع من خلال توصية الزملاء أو الأصدقاء، و ٤٤.١% تعرفوا عليها من موقع الجامعة.

٥- يتفاعل المستخدمون مع تلك المواقع عن تلقي إشعار عبر البريد الإلكتروني.

٦- جاء موقع Research Gate متصدرا الاستخدام من قبل أعضاء هيئة التدريس بالجامعة بنسبة ٧٠.٤%، تلاه موقع Academia.edu بنسبة ٦٣.٨%، تبعه موقع Linked In بمعدل ٥٠%.

٧- كان منتسبو كليات العلوم الاجتماعية والإنسانية هم الأكثر استجابة حيث بلغت نسبتهم ٦٠.٣% من إجمالي العينة، تلاها منتسبو العلوم التطبيقية ٣٠.٦%.

٨- يقوم ٧١.٣% من إجمالي العينة بالنشر على تلك المواقع خاصة عند امتلاك ورقة بحثية جديدة.

٩- كان على رأس أسباب استخدام تلك المواقع متابعة ما ينشر في التخصص، والحصول على أفكار بحثية جديدة، والبحث عن الدراسات السابقة والمثيلة.

١٠- أشار غالبية الأعضاء محل الدراسة إلى أن أهم مميزات تلك الشبكات سهولة الحصول على الدراسات السابقة والمثيلة، والتشجيع على الحوار العلمي ومشاركة الباحثين أفكارهم، والتعرف على المقالات البحثية الموصى بها.

١١- تشجع الجامعة على استخدام تلك المواقع بأشكال مختلفة من خلال بوابة الجامعة، أو دورات قدرات أعضاء هيئة التدريس.

وأخيرا يجب على الجامعات أن توفر ورش عمل أو ندوات توضح فيها أهمية مواقع التواصل الأكاديمي، وضرورة التواجد عليها، وخاصة أن تواجد الجامعة الكترونيا من خلال منتسبيها من العناصر الأساسية المستخدمة في تصنيف الويبومترس المستخدم في ترتيب الجامعات.

## الهوامش

(١) حشمت قاسم (٢٠٠٢). الاتصال العلمي في البيئة الالكترونية، مجلة الملك فهد الوطنية، مج ٨، ١٤.

(٢) السادة الأساتذة محكمو الاستبيان:

١- أ.د/ فايقة على حسن/ أستاذ المكتبات والمعلومات بكلية الآداب جامعة القاهرة.

٢- أ.د/ محمد السعدني/ أستاذ المكتبات والمعلومات بكلية الآداب جامعة كفر الشيخ..

(٣) أسماء سيد محمد (٢٠٢١). استخدام الباحثين بجامعة الأزهر لشبكات التواصل الأكاديمي: دراسة تحليلية لشبكة بوابة البحث. مجلة قطاع الدراسات الإنسانية، ٢٧(١)، ١٦٢١-١٦٧٦.

(٤) فاطمة حامد (٢٠٢١). الشبكات الاجتماعية الأكاديمية: دراسة مسحية تقييمية مقارنة (٢٠٢١). المجلة العلمية للمكتبات والوثائق والمعلومات (جامعة القاهرة). مج ٣، ٥٤.

(٥) ريهام عاصم غنيم (٢٠٢٠). موقع Research Gate وتأثيره العلمي الأكاديمي: دراسة استكشافية تحليلية، المجلة الدولية لعلوم المكتبات والمعلومات، مج ٧، ١٤.

(٦) ريهام عاصم غنيم (٢٠٢٠). مواقع الشبكات الاجتماعية الأكاديمية: راسة استكشافية تقييمية. المجلة الدولية لعلوم المكتبات والمعلومات، مج ٧، ٤٤.

(٧) ماجدة عبدالله حطيط اللقمانى (٢٠٢٠). استخدام الشبكات الاجتماعية الأكاديمية من قبل أعضاء هيئة التدريس بكلية الآداب والعلوم الإنسانية بجامعة الملك عبد العزيز (رسالة ماجستير) إشراف/ رباب عبد الرحمن مجلد. المجلة العربية للنشر العلمي، ١٦٤.

(٨) إيمان علي سعد (٢٠١٩). مواقع التواصل الاجتماعية الأكاديمية. المجلة الدولية لعلوم المكتبات والمعلومات، مج ٦، ٢٤.

(٩) إبراهيم حسن أبو الخير (٢٠١٧). استخدام الباحثين بالجامعات السعودية لمواقع التواصل الاجتماعي العلمية: دراسة استكشافية لموقعي بوابة البحث، Research Gate، Academia.edu، المجلة الدولية لعلوم المكتبات، مج ٦، ١٤.



<sup>(١٠)</sup> أحمد فرج أحمد (٢٠١٧). منصات شبكات التواصل الاجتماعي الأكاديمية ودورها في حركة النشر العلمي: دراسة تحليلية مقارنة. المؤتمر الثامن والعشرون للاتحاد العربي للمكتبات والمعلومات.

<sup>(١١)</sup> أحمد المصري، آلاء الصادق (٢٠١٦). التواجد العربي بمواقع الشبكات الاجتماعية الأكاديمية: دراسة تحليلية للأفراد والمؤسسات، المؤتمر الدولي لقياسات المعلومات ومعامل التأثير العربي، الإسكندرية (١).

<sup>(12)</sup> Muhammad Yousuf Ali, Joanna Richardson (2017). Usage of academic social networking sites by Karachi social science faculty: Implications for academic libraries. *IFLA Journal*. Volume 44, Issue 1

<sup>(13)</sup> Bhardwaj, R. K. (2017). Academic social networking sites: Comparative analysis of Research Gate, Academia. edu, Mendeley and Zotero. *Information and Learning Science*.

<sup>(14)</sup> Elsayed, A. M. (2016). The use of academic social networks among Arab researchers: A survey. *Social Science Computer Review*, 34(3), 378-391.

<sup>(15)</sup> El-Berry, D. K. (2015). Awareness and use of academic social networking sites by the academic staff at the South Valley University in Egypt. *Journal of Library and Information Sciences*, 3 (2), 115-132.

<sup>(16)</sup> Nández, G., & Borrego, Á. (2013). Use of social networks for academic purposes: a case study. *The electronic library*.

<sup>(17)</sup> <https://datareportal.com/reports/digital-2021-july-global-statshot>

<sup>(١٨)</sup> أحمد حسين المصري، آلاء جعفر الصادق (٢٠١٦). التواجد العربي بمواقع الشبكات الاجتماعية الأكاديمية: دراسة تحليلية للأفراد والمؤسسات، المؤتمر الدولي لقياسات المعلومات ومعامل التأثير العربي، الإسكندرية (١).

<sup>(١٩)</sup> إيمان علي سعد، مصدر سابق.

<sup>(٢٠)</sup> أحمد فرج أحمد (٢٠١٧). منصات شبكات التواصل الاجتماعي الأكاديمية ودورها في حركة النشر العلمي: دراسة تحليلية مقارنة. المؤتمر الثامن والعشرون للاتحاد العربي للمكتبات والمعلومات.

- (21) <https://www.minia.edu.eg/Minia/history2.aspx>
- (22) [https://www.researchgate.net/institution/Minia\\_University](https://www.researchgate.net/institution/Minia_University)
- (23) [https://www.researchgate.net/institution/Minia\\_University](https://www.researchgate.net/institution/Minia_University)
- (24) <https://min.academia.edu/>
- (25) <https://min.academia.edu/>
- (26) El-Berry, D. K. (2015). Awareness and use of academic social networking sites by the academic staff at the South Valley University in Egypt. *Journal of Library and Information Sciences*, 3(2), 115-132
- (27) Elsayed, A. M. (2016). The use of academic social networks among Arab researchers: A survey. *Social Science Computer Review*, 34(3), 378-391.
- (28) El-Berry, D. K. (2015). Awareness and use of academic social networking sites by the academic staff at the South Valley University in Egypt. *Journal of Library and Information Sciences*, 3(2), 115-132
- (29) Nández, G., & Borrego, Á. (2013). Use of social networks for academic purposes: a case study. The electronic library.
- (30) <https://scholar.google.com/citations?view>
- (31) [https://www.researchgate.net/institution/Minia\\_University](https://www.researchgate.net/institution/Minia_University)

### المصادر والمراجع:

- إبراهيم حسن أبو الخير (٢٠١٧). استخدام الباحثين بالجامعات السعودية لمواقع التواصل الاجتماعي العلمية: دراسة استكشافية لموقعي بوابة البحث ResearchGate, Academia.edu المجلة الدولية لعلوم المكتبات، مج ٦، ١٤.
- أحمد فرج أحمد (٢٠١٧). منصات شبكات التواصل الاجتماعي الأكاديمية ودورها في حركة النشر العلمي: دراسة تحليلية مقارنة. المؤتمر الثامن والعشرون للاتحاد العربي للمكتبات والمعلومات.
- أحمد المصري، آلاء الصادق (٢٠١٦). التواجد العربي بمواقع الشبكات الاجتماعية الأكاديمية: دراسة تحليلية للأفراد والمؤسسات، المؤتمر الدولي لقياسات المعلومات ومعامل التأثير العربي، الإسكندرية (١).
- أسماء سيد محمد (٢٠٢١). استخدام الباحثين بجامعة الأزهر لشبكات التواصل الأكاديمي: دراسة تحليلية لشبكة بوابة البحث. مجلة قطاع الدراسات الإنسانية، ٢٧(١)، ١٦٢١-١٦٧٦.
- حشمت قاسم (٢٠٠٢). الاتصال العلمي في البيئة الالكترونية، مجلة الملك فهد الوطنية، مج ٨، ١٤.
- إيمان علي سعد (٢٠١٩). مواقع التواصل الاجتماعي الأكاديمية. المجلة الدولية لعلوم المكتبات والمعلومات، مج ٦، ٢٤.
- ريهام عاصم غنيم (٢٠٢٠). موقع Research Gate وتأثيره العلمي الأكاديمي: دراسة استكشافية تحليلية، المجلة الدولية لعلوم المكتبات والمعلومات، مج ٧، ١٤.
- ريهام عاصم غنيم (٢٠٢٠). مواقع الشبكات الاجتماعية الأكاديمية: راسة استكشافية تقييمية. المجلة الدولية لعلوم المكتبات والمعلومات، مج ٧، ٤٤.
- فاطمة حامد (٢٠٢١). الشبكات الاجتماعية الأكاديمية: دراسة مسحية تقييمية مقارنة (٢٠٢١). المجلة العلمية للمكتبات والوثائق والمعلومات (جامعة القاهرة). مج ٣، ٥٤.

- ماجدة عبدالله حطييط اللقمانى (٢٠٢٠). استخدام الشبكات الاجتماعية الأكاديمية من قبل أعضاء هيئة التدريس بكلية الآداب والعلوم الإنسانية بجامعة الملك عبد العزيز (رسالة ماجستير) إشراف/ رباب عبد الرحمن مجلد. المجلة العربية للنشر العلمي، ع١٦.
- Amany, Elsayed (2016). The use of academic social networks among Arab researchers: A survey. *Social Science Computer Review*, 34(3), 378-391.
- Bhardwaj, R. K. (2017). Academic social networking sites: Comparative analysis of ResearchGate, Academia. edu, Mendeley and Zotero. *Information and Learning Science*.
- Doaa, El-Berry (2015). Awareness and use of academic social networking sites by the academic staff at the South Valley University in Egypt. *Journal of Library and Information Sciences*, 3(2), 115-132.
- Muhammad Yousuf Ali, Joanna Richardson (2017). Usage of academic social networking sites by Karachi social science faculty: Implications for academic libraries. *IFLA Journal*. Volume 44, Issue1
- Nández, G., & Borrego, Á. (2013). Use of social networks for academic purposes: a case study. *The electronic library*.