

منحني كثافة اللمسات وعلاقتها بأماكن التمرکز التنافسي لبطولة العالم للشباب لسلاح سيف المبارزة (فرق) القاهرة ٢٠٢١م

د/ أحمد عبدالقوي سعيد الفقي^(*)

ملخص البحث: يهدف البحث إلى التعرف على كثافة اللمسات بأماكن التمرکز التنافسي والعلاقة بينها من خلال نتائج بطولة العالم للشباب لسلاح سيف المبارزة (فرق) القاهرة ٢٠٢١م ولتحقيق ذلك استخدام المنهج الوصفي لتحليل نتائج مباريات عينة اختيرت الطريقة العمدية لعدد ٥ مباريات من بطولة العالم للشباب القاهرة ٢٠٢١، لمنتخب مصر لمسابقة سلاح سيف المبارزة (فرق) بداية من مباريات دور ٣٢ وحتى الدور قبل النهائي). ومن خلال تحليل مباريات المنتخب المصري للشباب في بطولة العالم للشباب لسلاح سيف المبارزة (فرق) القاهرة ٢٠٢١م طبقاً لهدف البحث توصل الباحث إلى الإستخلاصات التالية: ١- صلاحية استخدام الاستمارة لتحليل أماكن التمرکز التنافسي لمسابقة سلاح سيف المبارزة (فرق) وهي (٢م الهجوم الضاغط - ٣م هجوم - ٤م - ٣م هجوم مضاد - ٢م هجوم مضاد متأخر)، ٢- دلالة نتائج كثافة اللمسات في مباريات منتخب مصر من دور ال- ٣٢ إلى دور المفاضلة في أماكن تمرکز التنافسي الخمسة، ٣- جاءت الترتيب النسبي التنازلي لأماكن التمرکز التنافسي لمسابقة سلاح سيف المبارزة (فرق) بأعلى نسبة لمنطقة ٣م هجوم مضاد، ثم ٢م هجوم متأخر، ثم ٤م المنتصف، ثم ٣م هجوم. ثم ٢م هجوم ضاغط، ٤- توجد زيادة في عدد اللمسات في كل منطقة من مناطق اللعب المختلفة كلما زاد تمرکز اللاعبين في تلك المنطقة، ٥- أن مباريات منتخب مصر في بطولة العالم للشباب (فرق) القاهرة ٢٠٢١ زاد تمركزه في منطقتي (٣م هجوم مضاد، ٢م هجوم مضاد متأخر).

الكلمات الدالة: تحليل- اللمسات - التمرکز التنافسي - هجوم - سلاح سيف المبارزة

^(*) مدرس بقسم المنازلات والرياضات الفردية - كلية التربية الرياضية - جامعة طنطا.

Touch Density Curve and its Relation to Competitive Positions during World Youth Championship of Epee (Teams) (Cairo 2021)

Dr. Ahmed Abd El-Quawi Said Al-Fequi¹

The current research aims to identify the relationship between touch density and competitive position based on analysis of results of teams participating in World Youth Championship for Epee (Cairo 2021). The researcher applied the descriptive approach on a purposefully chosen sample consisting of five matches held during the championship (starting with 32 round till semi-finals). According to this research aims, methods and results, the researcher concluded the following: 1) The form used for analyzing competitive positions (2 m compact attack – 3 m attack – 4 m – 3 m counterattack – 2 m late counterattack) was valid. 2) Touch density during the matches of the Egyptian team were significant for the five competitive positions. 3) The descending order of positions was as follows: (3 m counterattack – 2 m late counterattack – 4 m – 3 m attack – 2 m compact attack). 4) There is an increase in touch numbers for each zone as the player stations more in that zone. 5) The Egyptian team durin (Cairo 2021) increased stationing in (3 m counterattack – 2 m late counterattack).

Key Words: Analysis – Touches – Competitive Position – Attack – Epee

^(*)Lecturer – Department of Combat and Individual Sports – Faculty of Physical Education – Tanta University.

المقدمة ومشكلة البحث:

أن تحقيق ميدالية أوليمبية هو مشروع صناعة يتطلب وضع خطة استراتيجية تقوم على دراسة للواقع بسلبياته وإيجابياته ودراسة النماذج العالمية الناجحة والخروج بصياغة مجموع من الأهداف والاستراتيجية التي تتطلب خطة تشغيلية تعتمد على تحديد مسئوليات وتوقيتات ومؤشرات لتقييم الأداء، وبذلك يمكن تقييم النتائج وتعديل المسار، حيث أن الافتقار إلى التخطيط الاستراتيجي يؤدي إلى عشوائية تقييم النتائج (عبد الفتاح وخريبط، ٢٠١٦، ص ٢٧).

وتعد الاستراتيجية في المجال الرياضي مجموعة من الأهداف الرياضية موضوعة بصورة شاملة ومتكاملة يتضح فيها العمل ومتطلباته واتجاهاته ومساره بهدف أحداث تغييرات لتحقيق الأهداف والنتائج المحددة، أو هي الخطة التي يريد اللاعب أو الفريق أن يلعب بها الهجوم أو الدفاع من خلال الأماكن، وينفذها اللاعب أو الفريق بعدة طرق تطبيقية، كما أنها عبارة عن تصورات اللاعب أو الفريق حول سير المباراة وإذا كانت الاستراتيجية هي الخطة التصويرية أو النظرية فالنواحي الخطئية هي الوسيلة التطبيقية في الملعب (غنيم والطائي، ٢٠٢٠، ص ٦٥).

والتخطيط في رياضة المبارزة غير محدد حيث يعتمد على العديد من العوامل والمتغيرات الخطئية والتي تختلف تبعاً للعديد من المتغيرات مثل (طول المنافس - ايمن أم ايسر - نوع السلاح نفسه - طبيعية المبارزة) وغير ذلك من المتغيرات الأخرى (عبد العزيز، ٢٠٠٣، ص ٨٨؛ Visciola, 1986, p22).

تعتبر رياضة المبارزة من الرياضات التي تحتاج إلى تحليل المباريات حيث تصعب عملية الملاحظة ومع زيادة سرعة الأداء تزداد صعوبة الملاحظة، العين المجردة لا يمكن أن تتدرك ما تراه إذا تم الحدث في زمن قصير، وذلك متابعة الأداء الخطئي للاعب والتعرف على الأداءات الناجح والتعرف أيضاً على كثافة الأداءات الخطئية (الفاقي، ٢٠١٩).

وتتطلب مسابقات الفرق القدرة على إدارة المباراة من خلال ترتيب اللاعبين في أفضل الأماكن بما يتناسب مع مدي توافر إمكاناتهم مع متطلبات المركز مقارنة بلاعبي الفرق المنافسة ومعرفة الاستغلال الأمثل لقوانين الاتحاد الدولي للسلاح الخاصة بالتحكيم التي تؤدي إلى الفوز، أو الاستخدام الأمثل لإمكانات وقدرات اللاعبين وترتيبهم للفوز بالمباراة، ومعرفة نقاط القوة والضعف لدي الفرق حتى يتعين وضع اللاعبين في مكان يتيح لهم القدرة على أداء المهام المطلوبة لهذا، وضع خطة مناسبة في لحالة الفريق في ضوء دراسة المعلومات الخاصة بالفريق المنافس حيث يكون لها دلالة قوية في تغيير تشكيل وأماكن اللاعبين وطرق اللاعب.

أن استغلال تقسيمات الملعب تساهم إلى أبعد الحدود في إدراك اللاعبين لأماكنهم وكذلك الأماكن التي يحتلها المنافس كما تسهم بقدر كبير في التحركات الخطئية للاعب والفريق بشكل عام مما يؤدي إلى أداء خططي أفضل للفريق (حماد، ١٩٩٤، ص ٣٧٣).

وتؤكد بعض الدراسات المرجعية التي أجريت مثل دراسة كلا من (الصغير، ٢٠٢١؛ يسن، ٢٠٢٠؛ Zadorozhna et al, 2020؛ Briskin, et al, 2020؛ صلاح الدين، ٢٠٠٩؛ Jean 2008؛ Harmenberg 2007؛ Szajna 2006؛ Smith 2003؛ Chervis 2002) أن الاستراتيجية في تكوين فريق المبارزة يتطلب خصوصية بمعرفة التكتيكي وتسلسل أداء الرياضيين خلال المباراة الفرق، هو مؤشر للأداء الفردي للاعبين في تحديد موقع اللاعب داخل الملعب أثناء المباراة، بالإضافة إلى أن تكوين الفريق يختلف باختلاف طبيعية المباراة ويعد التمرکز التنافسي في الملعب من العوامل المساهمة في توفير بيئة تنافسية ملائمة تناسب مع المتغيرات السريعة خلال التسلسل الزمني للمباراة.

يري الباحث أن تحدد إمكانات اللاعب التكتيكي سواء كانت الهجومية أو الدفاعية أو الهجوم مضاد هي التي تحدد مكان اللاعب داخل الملعب سواء كان في منطقة (٢م هجوم ضاغط - ٣م هجوم - ٤م المنتصف - ٣م هجوم مضاد - ٢م هجوم متأخر)، الفريق لابد أن يكون علي معرفة تام بمناطق اللعب المختلفة التي يمكن تطبيق الخطط والاستراتيجيات التي قام بالتدريب عليها. وتعتبر كثافة اللمسات لكل منطقة من مناطق اللعب من أهم العوامل التي يمكن الاعتماد عليها في وضع تشكيل وترتيب الفريق. لذا يستدعي ذلك إلى معرفة كثافة اللمسات وعلاقتها بأماكن التمرکز التنافسي لبطولة العالم للشباب لسيف المبارزة (فرق) القاهرة ٢٠٢١م.

هدف البحث

يهدف البحث إلى التعرف على:

- كثافة اللمسات بأماكن التمرکز التنافسي لبطولة العالم للشباب لسيف المبارزة (فرق) القاهرة ٢٠٢١م
- العلاقة بين كثافة اللمسات وأماكن التمرکز التنافسي لبطولة العالم للشباب لسيف المبارزة (فرق) القاهرة ٢٠٢١م

تساؤلات البحث:

- هل يوجد كثافة للمسات بأماكن التمرکز التنافسي لبطولة العالم للشباب لسلاح سيف المبارزة (فرق) القاهرة ٢٠٢١م؟
- هل يوجد علاقة بين كثافة اللمسات وأماكن التمرکز التنافسي لبطولة العالم للشباب لسلاح سيف المبارزة (فرق) القاهرة ٢٠٢١م؟

مصطلحات البحث:

كثافة اللمسات:

هو إجمالي عدد تكرارات اللمسات في كل منطقة من مناطق التمرکز التنافسي. (تعريف إجرائي)

التمرکز التنافسي:

الأماكن المختلفة في الملعب القانوني للسلاح والتي لها متطلبات فنية خاصة تختلف بعضها عن بعض وتمثل تلك المناطق في (منطقة ال ٤ م - منطقة ٣م هجوم - منطقة ٢م هجوم ضاغط - منطقة ٣م هجوم مضاد - منطقة ٢م هجوم مضاد متأخر) (يسن، ٢٠٢٠؛ ص ٢٦١).

خطة وإجراءات البحث:

منهج البحث:

استخدام الباحث المنهج الوصفي بالأسلوب المسحي وذلك لملائمته لطبيعة البحث.

عينة البحث:

نظرا لطبيعة البحث فقد تم اختيار عينة البحث بالطريقة العمدية لعدد ٥ مباريات من بطولة العالم للشباب القاهرة ٢٠٢١، لمنتخب مصر لمسابقة سلاح سيف المبارزة (فرق) بداية من مباريات دور ٣٢ وحتى الدور قبل النهائي كما هو موضح بجدول (١). ولإجراء الدراسة الاستطلاعية قام الباحث بتحليل عدد (٢) مباراة بواقع مباراة بكل من دور ٣٢ ودور ١٦ من مباريات بطولة العالم للشباب القاهرة (٢٠٢١) ومن خارج مباريات عينة البحث الأساسية.

جدول (١)

توصيف العينة في المتغيرات الأساسية للعينة قيد البحث

م	الأدوار	المباراة	النتيجة
١	دور ٣٢	مصر ٧ صربيا	٣٢٧٤٥
٢	دور ١٦	مصر ٧ أسوتنا	٣٤٧٤٥
٣	دور ٨	مصر ٧ فرنسا	٣٦٧٤٥
٤	دور ٤	مصر ٧ روسيا	٤٥٧٤٤
٥	دور قبل النهائي	مصر ٧ أوكرانيا	٣٧٧٤٥

يوضح جدول (١) مباريات دور خروج المغلوب للمنتخب القومي (فرق) ونتائج المباريات وعددها ٥ مباريات.

وسائل وأدوات جمع البيانات:

١- الأجهزة والأدوات المستخدمة:

جهاز كمبيوتر محمول (Laptop) - ذاكرة تخزين (Flash Memory) - شبكة المعلومات الدولية ولذلك لتتزيل فيديوهات المباريات من على موقع الاتحاد الدولي (FIE) - مشغلات الفيديو Madia player الملحقة بنظام التشغيل Windows 10 حيث يمكن من خلال هذا البرنامج تثبيت وتسريع وتبطين الفيديو لتسهيل تحليل المباريات.

٢- استمارات جمع البيانات الخاصة بعينة البحث:

- استمارة بأسماء السادة الخبراء مرفق (١)
- استمارة استطلاعية راي الخبراء حول استمارة تحليل المباريات مرفق (٢)
- استمارة تحليل المباريات. تصميم الباحث مرفق (٣)
- تشكيل المنتخب القومي في أدوار خروج المغلوب. مرفق (٤)
- تشكيل وترتيب الفرق المنافس للمنتخب القومي. مرفق (٥)
- تابلوه أدوار خروج المغلوب. مرفق (٦)

الدراسات الاستطلاعية:

الدراسة الاستطلاعية الأولى:

قام الباحث في الفترة من ٢٠٢١/٥/١ إلى ٢٠٢١/٥/٢٠ بعمل دراسة استطلاعية لإعداد استمارة تحليل مباريات سلاح سيف المبارزة (فرق) لبطولة العالم للشباب القاهرة ٢٠٢١ من خلال:

- تحليل محتوى المراجع العلمية لتحديد التمرکز داخل الملعب المناسب للمرحلة السنية.

- الإطلاع على الدراسات المرجعية كدراسة دراسة (يسن، ٢٠٢٠؛
Jean 2008؛ ٢٠١٥؛ يونس، ٢٠١٧؛ Briskin, et al, 2020؛
Smith 2003؛ Szajna 2006؛ Harmenberg 2007؛ عبد الجواد،
٢٠٠٣؛ Chervis 2002) التي استخدمت أغلبها استمارة التسجيل أو النتائج
التحليل الخاصة بالمباريات.

أهم نتائج الدراسة الأولى: التوصل إلى بناء استمارة أماكن التمرکز التنافسي لمسابقة سلاح
سيف المبارزة (فرق) وهي (٢م الهجوم الضاغظ - ٣م هجوم - ٤م - ٣م هجوم مضاد - ٢م
هجوم مضاد متأخر)
الدراسة الاستطلاعية الثانية:

قام الباحث في الفترة من ٢٠٢١/٥/٢١ إلى ٢٠٢١/٥/٣٠ بعمل دراسة استطلاعية
لتعرف على رأى (٥) من السادة الخبراء مرفق (١) حول استمارة تحليل مباريات سلاح سيف
المبارزة (فرق) لبطولة العالم للشباب القاهرة ٢٠٢١ قام الباحث بتحليل عدد (٢) مباراة بواقع
مباراة بكل من دور ٣٢ ودور ١٦ من مباريات بطولة العالم للشباب القاهرة (٢٠٢١) ومن خارج
مباريات عينة البحث الأساسية، وكانت من نتائج الاستطلاعية:

- جاءت نسبة الاتفاق ١٠٠٪ بين السادة الخبراء لاستمارة تحليل مباريات سلاح سيف
المبارزة (فرق) لبطولة العالم للشباب القاهرة ٢٠٢١.
- التأكد من صلاحية تلك الاستمارة لمسابقة سلاح سيف المبارزة (فرق). وذلك لتحديد
أماكن التمرکز التنافسي وهي (٢م الهجوم الضاغظ - ٣م هجوم - ٤م - ٣م هجوم
مضاد - ٢م هجوم مضاد متأخر).
الدراسة الأساسية:

قام الباحث بتحليل المباريات الخاصة ببطولة العالم للشباب القاهرة (٢٠٢١) فرق
وتسجيل البيانات في استمارة التحليل. بداية من مباريات دور ٣٢ وحتى أدوار المفاضلة
للمنتخب القومي لمسابقة سلاح سيف المبارزة (فرق). وذلك لتحديد أماكن التمرکز التنافسي وهي
(٢م الهجوم الضاغظ - ٣م هجوم - ٤م - ٣م هجوم مضاد - ٢م هجوم مضاد متأخر) ومن
ثم عمل استمارة تحليل المباريات.

كيفية جمع البيانات:

تم جمع البيانات من خلال أسلوب الملاحظة عن طريق مشاهدة المباريات من خلال
برنامج لمشغلات الفيديو على الحاسب الألى وتحليل المباريات.

المعالجات الإحصائية:

قام الباحث بتنظيم البيانات وأعدادها للمعالجة الإحصائية واستخدم الباحث المعالجات الإحصائية التالية: عدد تكرارات الأداءات - النسب المئوية - قيمة (كا^٢).

عرض ومناقشة النتائج:

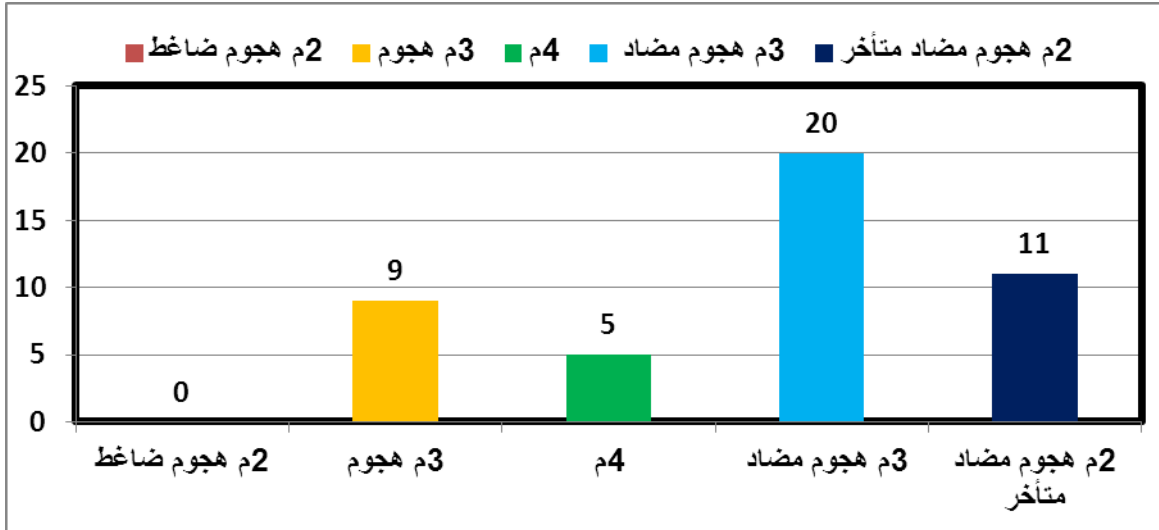
أولاً: عرض النتائج

جدول (٢)

العلاقات المتقاطعة لكثافة اللمسات في أماكن التمرکز التنافسي لدور الـ ٣٢ (مصر - صربيا) لبطولة العالم للشباب (فرق) القاهرة ٢٠٢١

الدور	أماكن التمرکز	٢م هجوم ضاغط	٣م هجوم	٤م المنتصف	٣م مضاد	٢م هجوم مضاد متأخر	كا
٣٢	كثافة اللمسات	٠	٩	٥	٢٠	١١	*٢٤.٦٧
	النسبة المئوية للمباراة	٠	٢٠	١١.١١	٤٤.٤٤	٢٤.٤٤	
	النسبة المئوية لمجموع المباريات	٠	٤.٠٢	٢.٢٣	٨.٩٣	٤.٩١	

*قيمة كا^٢ الجدولية عند $\alpha = 0.05 = 9.488$



شكل (١)

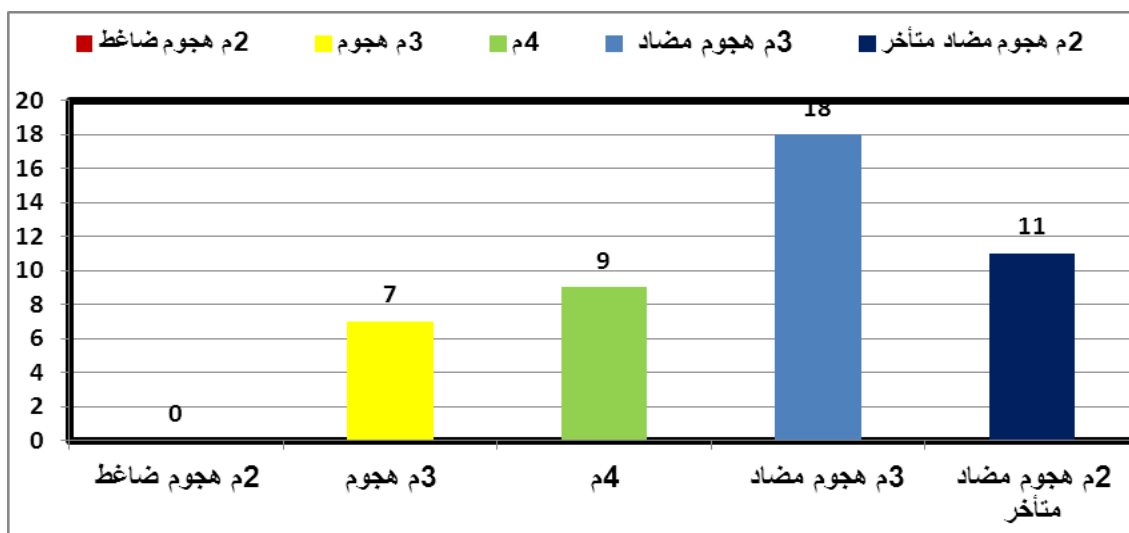
العلاقات المتقاطعة لكثافة اللمسات في أماكن التمرکز التنافسي لدور ٣٢ (مصر - صربيا) لبطولة العالم للشباب (فرق) القاهرة ٢٠٢١

جدول (٣)

العلاقات المتقاطعة لكثافة اللمسات في أماكن التمرکز التنافسي لدور ال ١٦ (مصر - اسوتنا)
لبطولة العالم للشباب (فرق) القاهرة ٢٠٢١

الدور	أماكن التمرکز	٢م هجوم ضاغط	٣م هجوم	٤م المنتصف	٣م مضاد	٢م هجوم متأخر	كا٢
٢٠٢١	كثافة اللمسات	٠	٧	٩	١٨	١١	*١٨.٨٩
	النسبة المئوية للمباراة	٠	١٥.٥٦	٢٠.٠٠	٤٠.٠٠	٢٤.٤٤	
	النسبة المئوية لمجموع المباريات	٠	٣.١٣	٤.٠٢	٨.٠٤	٤.٩١	

*قيمة كا٢ الجدولية عند $\epsilon = ٠.٠٥$ معنوية $= ٩.٤٨$



شكل (٢)

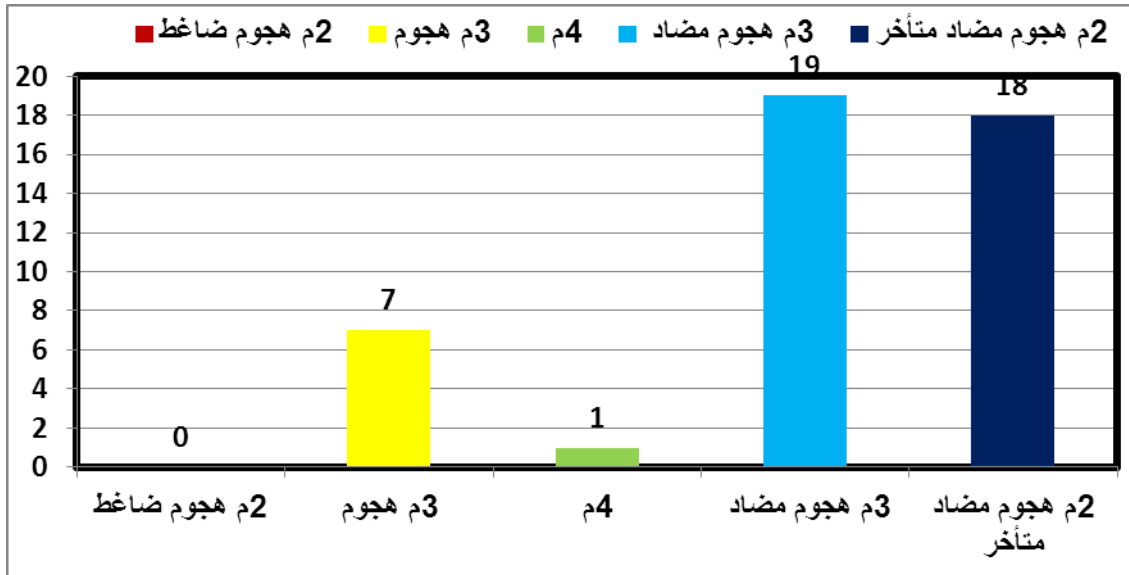
العلاقات المتقاطعة لكثافة اللمسات في أماكن التمرکز التنافسي لدور ال ١٦ (مصر - اسوتنا)
لبطولة العالم للشباب (فرق) القاهرة ٢٠٢١

جدول (٤)

العلاقات المتقاطعة لكثافة اللمسات في أماكن التمرکز التنافسي لدور الـ ٨ (مصر - فرنسا)
لبطولة العالم للشباب (فرق) القاهرة ٢٠٢١

الدور	أماكن التمرکز	م٢ هجوم ضاغط	م٣ هجوم	م٤ المنتصف	م٣ هجوم مضاد	م٢ هجوم مضاد متأخر	كا٢
٣	كثافة اللمسات	٠	٧	١	١٩	١٨	*٣٦.٦٧
	النسبة المئوية للمباراة	٠	١٥.٥٦	٢.٢٢	٤٢.٢٢	٤٠.٠٠	
	النسبة المئوية لمجموع المباريات	٠	٣.١٣	٠.٤٥	٨.٤٨	٨.٠٤	

*قيمة كا٢ الجدولية عند $\epsilon = ٠.٠٥$ معنوية $= ٩.٤٨٨$



شكل (٣)

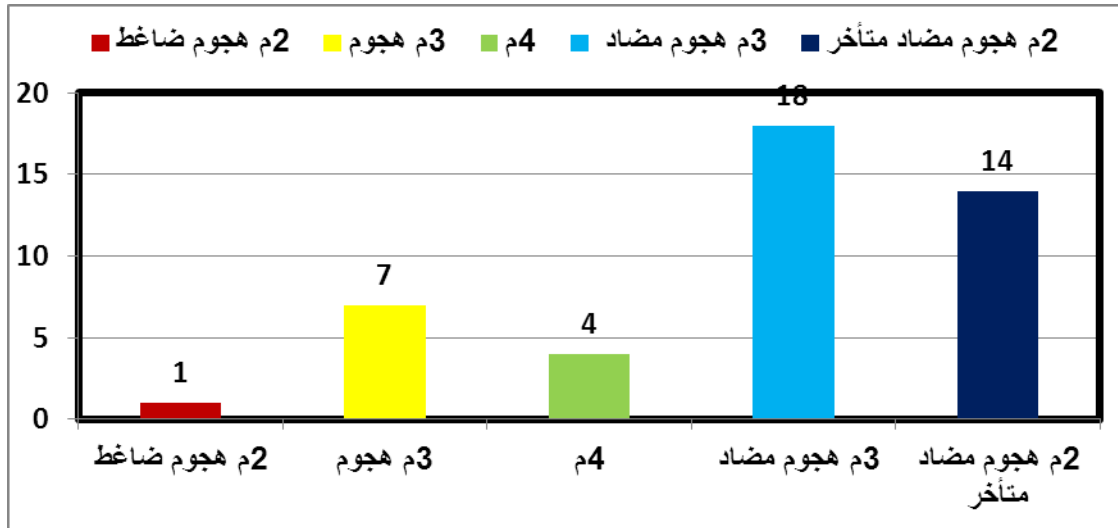
العلاقات المتقاطعة لكثافة اللمسات في أماكن التمرکز التنافسي لدور الـ ٨ (مصر - فرنسا)
لبطولة العالم للشباب (فرق) القاهرة ٢٠٢١

جدول (٥)

العلاقات المتقاطعة لكثافة اللمسات في أماكن التمرکز التنافسي لدور الـ ٤ (مصر - روسيا)
لبطولة العالم للشباب (فرق) القاهرة ٢٠٢١

الدور	أماكن التمرکز	٢م هجوم ضاغط	٣م هجوم	٤م المنتصف	٣م مضاد	٢م هجوم متأخر	ك٢
*٢٢.٥٩	كثافة اللمسات	١	٧	٤	١٨	١٤	٢٢.٥٩
	النسبة المئوية للمباراة	٢.٢٧	١٥.٩١	٩.٠٩	٤٠.٩١	٣١.٨٢	
	النسبة المئوية لمجموع المباريات	٠.٤٥	٣.١٣	١.٧٩	٨.٠٤	٦.٢٥	

*قيمة ك٢ الجدولية عند ٤ = معنوية ٠.٠٥ = ٩.٤٨٨



شكل (٤)

العلاقات المتقاطعة لكثافة اللمسات في أماكن التمرکز التنافسي لدور الـ ٤ (مصر - روسيا)
لبطولة العالم للشباب (فرق) القاهرة ٢٠٢١

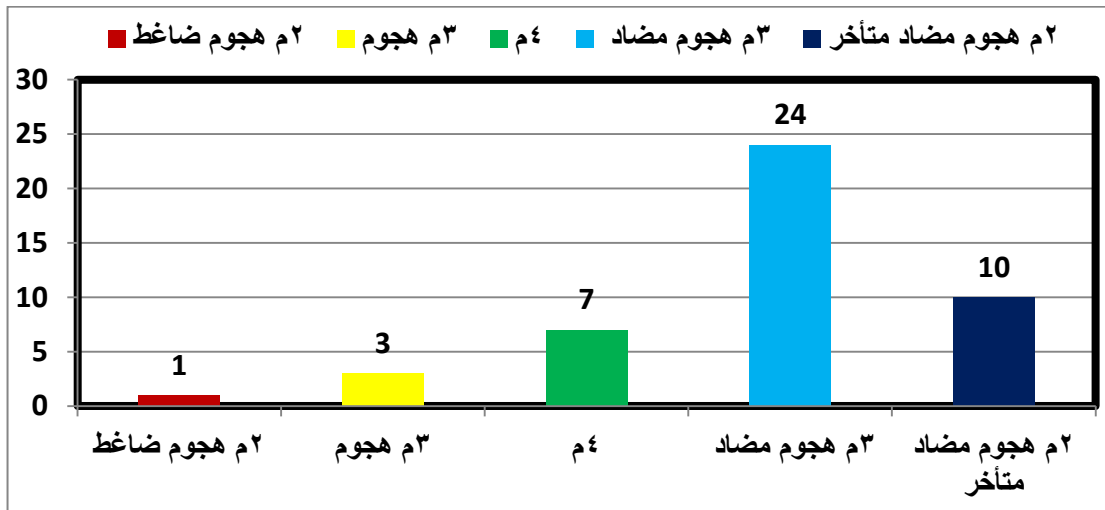
جدول (٦)

العلاقات المتقاطعة لكثافة اللمسات في أماكن التمرکز التنافسي لدور المفاضلة (مصر -

أوكرانيا) لبطولة العالم للشباب (فرق) القاهرة ٢٠٢١

الدور	أماكن التمرکز	٢م هجوم ضاغط	٣م هجوم	٤م المنتصف	٣م هجوم مضاد	٢م هجوم مضاد متأخر	ك٢
دور المفاضلة	كثافة اللمسات	١	٣	٧	٢٤	١٠	*٣٦.٦٧
	النسبة المئوية للمباراة	٢.٢٢	٦.٦٧	١٥.٥٦	٥٣.٣٣	٢٢.٢٢	
	النسبة المئوية لمجموع المباريات	٠.٤٥	١.٣٤	٣.١٣	١٠.٧١	٤.٤٦	

*قيمة ك٢ الجدولية عند ٤ = معنوية ٠.٠٥ = ٩.٤٨٨



شكل (٥)

العلاقات المتقاطعة لكثافة اللمسات في أماكن التمرکز التنافسي لدور المفاضلة (مصر -

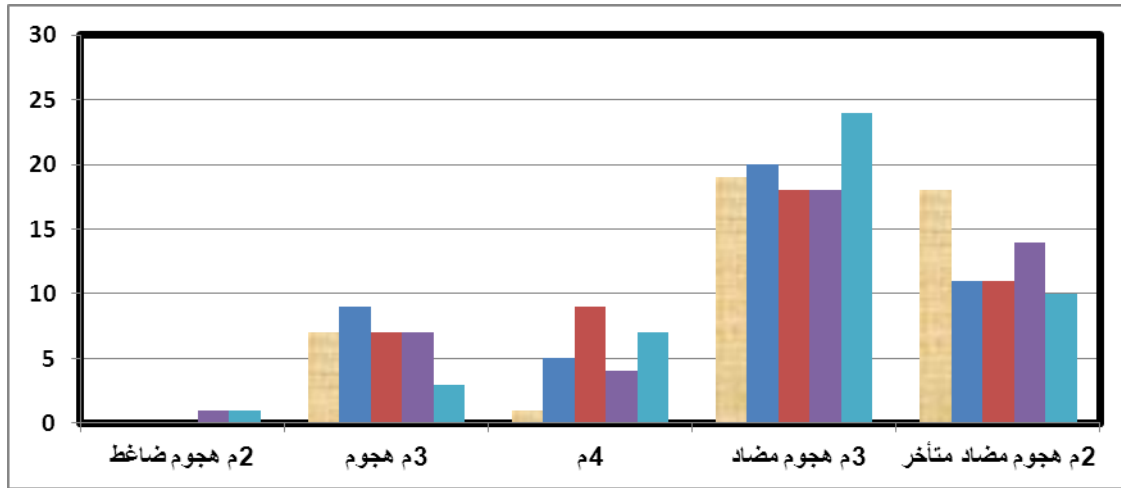
أوكرانيا) لبطولة العالم للشباب (فرق) القاهرة ٢٠٢١

جدول (٧)

العلاقات المتقاطعة لكثافة اللمسات في أماكن التمرکز التنافسي لمباريات منتخب مصر في بطولة العالم للشباب (فرق) القاهرة ٢٠٢١

الدور	أماكن التمرکز	م٢ هجوم ضاغط	م٣ هجوم	م٤ المنتصف	م٣ هجوم مضاد	م٢ هجوم مضاد متأخر	كا٢
من دور	كثافة اللمسات	٢	٣٣	٢٦	٩٩	٦٤	
الي ٢٣	النسبة المئوية	٠.٨٩	١٤.٧٣	١١.٦١	٤٤.٢٠	٢٨.٥٧	
المفاضلة	لمجموع المباريات						*١٢٥.٦٩

*قيمة كا٢ الجدولية عند $\alpha = ٠.٠٥$ معنوية = ٩.٤٨٨



شكل (٦)

العلاقات المتقاطعة لكثافة اللمسات في أماكن التمرکز التنافسي لمباريات منتخب مصر في بطولة العالم للشباب (فرق) القاهرة ٢٠٢١

ثانياً: مناقشة النتائج

مناقشة نتائج تساؤل البحث الأول:

يتضح من جدول (٢) وشكل (١) وجود دلالة إحصائية للعلاقات المتقاطعة لكثافة اللمسات في أماكن التمرکز التنافسي في مباراة (مصر - صربيا) بدور الـ ٣٢ لبطولة العالم للشباب (فرق) القاهرة ٢٠٢١ عند مستوى معنوية ٠.٠٥، حيث أشارت نتائج التحليل الإحصائي للمباريات أن قيمة كا^٢ الجدولية (٩.٤٨٨) أقل من قيمة كا^٢ المحسوبة (٢٤.٦٧)، كما أظهرت نتائج تحليل المباريات أن كثافة اللمسات لمنطقة ٢م هجوم ضاغط (٠) بنسبة مئوية للمباراة (٢٠٪)، كثافة اللمسات لمنطقة ٣م هجوم (٩) لمسات بنسبة مئوية للمباراة (٢٠٪)، كثافة اللمسات لمنطقة ٤م المنتصف (٥) لمسات بنسبة مئوية للمباراة (١١.١١٪)، كثافة اللمسات لمنطقة ٣م هجوم مضاد (٢٠) لمسة بنسبة مئوية للمباراة (٤٤.٤٤٪)، كثافة اللمسات لمنطقة ٢م هجوم مضاد متأخر (١١) لمسة بنسبة مئوية للمباراة (٢٤.٤٤٪).

لذا يرى الباحث أن بتحليل المباراة نجد أن الطابع التكنيكي لمنتخب مصر هو الهجوم المضاد حيث أن نسبته (٦٨.٨٨٪) في منطقتي (٣م هجوم مضاد، ٢م هجوم مضاد متأخر) وكانت نتيجة المباراة (٤٥-٣٢) لصالح منتخب مصر. وإن نتائج المباراة أشارت إلى وجود علاقة قوية بين كثافة اللمسات وأماكن التمرکز التنافسي على نتيجة المباراة.

يتضح من جدول (٣) وشكل (٢) وجود دلالة إحصائية للعلاقات المتقاطعة لكثافة اللمسات في أماكن التمرکز التنافسي في مباراة (مصر - اسونتا) بدور الـ ١٦ لبطولة العالم للشباب (فرق) القاهرة ٢٠٢١ عند مستوى معنوية ٠.٠٥، حيث أشارت نتائج التحليل الإحصائي للمباريات أن قيمة كا^٢ الجدولية (٩.٤٨٨) أقل من قيمة كا^٢ المحسوبة (١٨.٨٩)، كما أظهرت نتائج تحليل المباريات أن كثافة اللمسات لمنطقة ٢م هجوم ضاغط (٠) ونسبة مئوية للمباراة (٠)، كثافة اللمسات لمنطقة ٣م هجوم (٧) لمسات ونسبة مئوية للمباراة (١٥.٥٦٪)، كثافة اللمسات لمنطقة ٤م المنتصف (٩) لمسات ونسبة مئوية للمباراة (٢٠٪)، كثافة اللمسات لمنطقة ٣م هجوم مضاد (١٨) لمسة ونسبة مئوية للمباراة (٤٠٪)، كثافة اللمسات لمنطقة ٢م هجوم مضاد متأخر (١١) لمسة ونسبة مئوية للمباراة (٢٤.٤٤٪).

لذا يرى الباحث أن بتحليل المباراة نجد أن الطابع التكنيكي لمنتخب مصر هو الهجوم المضاد حيث أن نسبته (٦٤.٤٤٪) في منطقتي (٣م هجوم مضاد، ٢م هجوم مضاد متأخر)

وكانت نتيجة المباراة (٤٥-٣٤) لصالح منتخب مصر. وإن نتائج المباراة أشارت إلى وجود علاقة قوية بين كثافة اللمسات وأماكن التمرکز التنافسي على نتيجة المباراة.

يتضح من جدول (٤) وشكل (٣) وجود دلالة إحصائية للعلاقات المتقاطعة لكثافة اللمسات في أماكن التمرکز التنافسي في مباراة (مصر - فرنسا) بدور الـ ٨ لبطولة العالم للشباب (فرق) القاهرة ٢٠٢١ عند مستوى معنوية ٠.٠٥، حيث أشارت نتائج التحليل الإحصائي للمباريات أن قيمة كا^٢ الجدولية (٩.٤٨٨) أقل من قيمة كا^٢ المحسوبة (٣٦.٦٧)، كما أظهرت نتائج تحليل المباريات أن كثافة اللمسات لمنطقة ٢م هجوم ضاغط (٠) ونسبة مئوية للمباراة (٠)، كثافة اللمسات لمنطقة ٣م هجوم (٧) لمسات ونسبة مئوية للمباراة (١٥.٥٦٪)، كثافة اللمسات لمنطقة ٤م المنتصف (١) لمسة ونسبة مئوية للمباراة (٢.٢٢٪)، كثافة اللمسات لمنطقة ٣م هجوم مضاد (١٩) لمسة ونسبة مئوية للمباراة (٤٢.٢٢٪)، كثافة اللمسات لمنطقة ٢م هجوم مضاد متأخر (١٨) لمسة ونسبة مئوية للمباراة (٤٠٪).

لذا يرى الباحث أن بتحليل المباراة نجد أن الطابع التكنيكي لمنتخب مصر هو الهجوم المضاد حيث أن نسبته في منطقتي (٣م هجوم مضاد، ٢م هجوم مضاد متأخر) ٨٢.٢٢٪ وكانت نتيجة المباراة (٤٥-٣٦) لصالح منتخب مصر. مما يؤكد على وجود علاقة قوية بين كثافة اللمسات وأماكن التمرکز التنافسي وتأثيرهما على نتيجة المباراة.

يتضح من جدول (٥) وشكل (٤) وجود دلالة إحصائية للعلاقات المتقاطعة لكثافة اللمسات في أماكن التمرکز التنافسي في مباراة (مصر - روسيا) بدور الـ ٤ لبطولة العالم للشباب (فرق) القاهرة ٢٠٢١ عند مستوى معنوية ٠.٠٥، حيث أشارت نتائج التحليل الإحصائي للمباريات أن قيمة كا^٢ الجدولية (٩.٤٨٨) أقل من قيمة كا^٢ المحسوبة (٢٢.٥٩)، كما أظهرت نتائج تحليل المباريات أن كثافة اللمسات لمنطقة ٢م هجوم ضاغط (١) ونسبة مئوية للمباراة (٢.٢٧)، كثافة اللمسات لمنطقة ٣م هجوم (٧) لمسات ونسبة مئوية للمباراة (١٥.٩١٪)، كثافة اللمسات لمنطقة ٤م المنتصف (٤) لمسات ونسبة مئوية للمباراة (٩.٠٩٪)، كثافة اللمسات لمنطقة ٣م هجوم مضاد (١٨) لمسة ونسبة مئوية للمباراة (٤٠.٩١٪)، كثافة اللمسات لمنطقة ٢م هجوم مضاد متأخر (١٤) لمسة ونسبة مئوية للمباراة (٣١.٨٢٪).

لذا يرى الباحث أنه بتحليل المباريات يتضح الطابع التكنيكي لمنتخب مصر هو الهجوم المضاد حيث أن نسبته (٧٢.٧٣٪) في منطقتي (٣م هجوم مضاد، ٢م هجوم مضاد متأخر) وكانت نتيجة المباراة (٤٥-٤٤) لصالح منتخب روسيا.

ويرى الباحث أن سبب خسارة المنتخب المصري هذه المباراة ضد المنتخب الروسي ترجع إلى أنه بالرغم من أن منتخب مصر اتبع نفس طريقة اللعب في المباريات السابقة إلا أنه تم هزيمة المنتخب بفارق نقطة واحدة حيث كانت النتيجة ٤٤-٤٤ وتم عمل قارعة ولعب دقيقة واحد إضافية وكانت القرعة لصالح منتخب روسيا بالتالي كان لا بد على لاعب منتخب مصر أن يقوم بعمل هجوم صريح مما أدى إلى خسارة المباراة، مما يؤكد على وجود علاقة قوية بين كثافة اللمسات وأماكن التمركز التنافسي وتأثيرهما على نتيجة المباراة.

يتضح من جدول (٦) وشكل (٥) وجود دلالة إحصائية للعلاقات المتقاطعة لكثافة اللمسات في أماكن التمركز التنافسي في مباراة (مصر - اوكرانيا) بدور المفاضلة ببطولة العالم للشباب (فرق) القاهرة ٢٠٢١ عند مستوى معنوية ٠.٠٥، حيث أشارت نتائج التحليل الإحصائي للمباريات أن قيمة كا^٢ الجدولية (٩.٤٨٨) أقل من قيمة كا^٢ المحسوبة (٣٦.٦٧)، كما أظهرت نتائج تحليل المباريات أن كثافة اللمسات لمنطقة ٢م هجوم ضاغط (١) ونسبة مئوية للمباراة (٢.٢٢)، كثافة اللمسات لمنطقة ٣م هجوم (٣) لمسات ونسبة مئوية للمباراة (٦.٦٧٪)، كثافة اللمسات لمنطقة ٤م المنتصف (٧) لمسات ونسبة مئوية للمباراة (١٥.٥٦٪)، كثافة اللمسات لمنطقة ٣م هجوم مضاد (٢٤) لمسة ونسبة مئوية للمباراة (٥٣.٣٣٪)، كثافة اللمسات لمنطقة ٢م هجوم مضاد متأخر (١٠) لمسات ونسبة مئوية للمباراة (٢٢.٢٢٪)،

لذا يرى الباحث أنه بتحليل المباريات يتضح الطابع التكنيكي لمنتخب مصر هو الهجوم المضاد حيث أن نسبته (٧٥.٥٥٪) في منطقتي (٣م هجوم مضاد، ٢م هجوم مضاد متأخر) وكانت نتيجة المباراة (٤٥-٣٧) لصالح منتخب مصر. مما يؤكد على وجود علاقة قوية بين كثافة اللمسات وأماكن التمركز التنافسي وتأثيرهما على نتيجة المباراة.

ومن خلال الاطلاع على نتائج جداول (١)، (٢)، (٣)، (٤)، (٥)، (٦) يتضح وجود كثافة اللمسات في مباريات منتخب مصر من دور ٣٢ إلى دور المفاضلة في أماكن تمركز التنافسي الخمسة ولكن جاءت أعلى نسبة لمنطقة ٣م هجوم مضاد، ثم ٢م هجوم مضاد متأخر، ثم ٤م المنتصف، ثم ٣م هجوم. ثم ٢م هجوم ضاغط، وفي هذا الصدد يشير (نبيل، ٢٠٠٦، ص ٩١) أن فلسفه رياضة المبارزة تتبلور في كيفية التخطيط لتحقيق لمسة على المنافس وإعاقته عن

تحقيق ذلك باستخدام المهارات الفنية المناسبة لطبيعة مواقف اللعب المختلفة من أجل الفوز بالمباراة، ومن هذا ينبغي ضرورة أعداد العديد من الخطط الموقفية الشرطية، حيث أن الظروف المستقبلية للمنافسة لا يمكن التنبؤ بها بدقة عالية، ولذا فإن هناك حاجة لوضع أساليب خطية لإحراز اللمسات في ظل افتراضات مختلفة من مواقف اللعب".

وهذا يتفق مع دراسة (يسن، ٢٠١٨) أن كثافة اللمسات له تأثير قوي على نتائج المباريات.، وان تتشكل مباراة الفرق في المباراة من (٩) جولات وزمن كل جولة (٣)، تنقسم إلى (٣) دورات كبري كل دورة تمثل (٣) مباريات بين اللاعبين من كل فريق بمجموع لمسات (٤٥) لمسة ولا يمكن أن يزيد، ولكن من الممكن أن تنتهي المباراة بانتهاء الزمن. ودراسة (Zadorozhna et al, 2018) أن تشكيل اللاعبين لمباراة الفرق يتطلب خصوصية في معرفة الأداء الأمثل الفردي لكل لاعب يختلف التشكيل تبعاً للفرق المنافس ومن الممكن يكون الفريق ثابت طول الموسم الرياضي، أن يكون ثابت، ولكن باختلاف المراكز، وأن يكون ثابت عند الرقمين الأول والثاني ويختلف الرقمان الثالث والرابع، لا بد قبل بناء وتشكيل الفريق أن نحلل الفريق المنافس وأن التحليل المسبقة لما يجب عملة وكيفية عملة وما يستغرقه من زمن وجهد قد يوفر الجهد والوقت أثناء المنافسة وذلك لتحقيق الفوز.

ويتفق كل من (Tyshler, 1997؛ Zadorozhna et al, 2018) أن الاتجاهات المسببة لنجاح فريق المباراة أو رياضي معين تعتمد على مجموعة من أساليب وخصائص التدريب الفني والخططي والتحليل المسبق للفرق المنافسة. حيث يخلق تنظيم مسابقات المباراة شروطاً أساسية للفريق من حيث السمات النفسية والعقلية والقدرات البدنية للرياضي كجزء من الفريق. وأنه اذا تحقق ذلك سوف يكون من الإمكان للفريق تحقيق نتائج، ويضيف (Tyshler, 1997). أن خصوصية مسابقات الفرق تتطلب حل مهام مهمة مثل التعرف على أسلوب المنافسة في تنفيذ اللمسة والتمركز، والتنبؤ بالمباريات ومحاكاة المباريات والمباريات الخاصة، وفي الوقت نفسه، يؤدي عدم كفاية القرارات الخطية إلى القضاء على المزايا المحتملة على المنافس، حيث يؤدي في حدود مقدار الأخطاء الخطية بالتأكيد إلى الهزيمة.

وهذا يتفق مع دراسة (Briskin, et al, 2020) حيث توصل إلى أنه يجب التفريق بين التدريب الفني والتكتيكي لمبارزي Epee، حيث أن تطور المنافسة أدى إلى تطوير نظام التدريب التنافسي مما تطلب مع ضرورة إيجاد طرق جديدة لتحسين الجوانب الفنية المختلفة لرفع كفاءة المبارزين، كما أشاروا إلى ضرورة وضع تحسين التدريب الفني والتكتيكي للمبارزين Epee عن طريق التمايز في السيطرة على الأسلحة.

وتتفق دراسة كل من (Szajna 2006؛ Tyshler 1997) إن من أهم المتطلبات الأساسية لتنفيذ مكونات الاستعداد الفني والخططي هي العلاقات المتبادلة بين مؤشرات استخدام الأنواع الرئيسية من الإجراءات في المباريات والقدرات الوظيفية للمجالين الحركي والعقلي. كما يرتبط اختيار استراتيجيات في مسابقات الفريق بالاختلاف في الحساب ورقم التسلسل للمباراة والحاجة إلى مراعاة قدرات أعضاء الفريق وأعضاء الفرق المنافسة، وتوضح دراسة (Cheris, 2002) أن تطور النشاط التنافسي في المباراة يحدد التغيرات في نظام تدريب المبارزين، وتتفق دراسة (Harmenberg 2007؛ Cheris 2002). أنه يتميز مستوى تطوير المباراة بتكثيف التمركز التنافسي. والذي يتطلب تطويره تحسين الجوانب المختلفة لتدريب الرياضيين المؤهلين تأهيلاً عالياً، وتتفق دراسة كل من (Jean-Marie 2008؛ Smith 2003) على أهمية البحث العلمي الموجه لتحليل أداء المبارزين لتحليل فعالية المهارات الفنية والخططية في الأنشطة التنافسية لتستخدم مؤشرات أداء الرياضيين في المنافسات بشكل أساسي للتحكم في مستوى استعداد الرياضيين.

ومما تقدم يرى الباحث أن التطبيق الأمثل للخطط والقدرة على إدارة المباراة تعتمد على العديد من العناصر والمتغيرات مثل (اللياقة البدنية، النواحي الفنية، الحالة النفسية، القدرة على تركيز الانتباه طوال المباراة، المسافات المناسبة، التوقيت المناسبة. كل هذه العوامل تساعد المبارز على قيادة المباراة لصالحه. لذا من الأهمية أن يعتاد الفريق على متابعة الفريق المنافس وملاحظة طرق اللعب وأن يتعرف على نقاط القوة والضعف، وأن يتناقشوا مع المدرب وتكون الملاحظة نواة لوضع رؤية واضحة لاستراتيجية لعب الفريق المنافس، وبالتالي يكون لديهم القدرة على وضع استراتيجية مناسبة لتحقيق الفوز، لذا فإن النتائج التي توصل إليها الباحث تكون قد إجابات على تساؤل البحث الأول الذي ينص على: هل يوجد كثافة للمسات بأماكن التمركز التنافسي لبطولة العالم للشباب لسلاح سيف المبارزة (فرق) القاهرة ٢٠٢١م؟

مناقشة نتائج تساؤل البحث الثاني:

يتضح من جدول (٧) وشكل (٦) وجود دلالة إحصائية للعلاقات المتقاطعة لكثافة اللمسات في أماكن التمركز التنافسي في مباريات منتخب مصر ببطولة العالم للشباب (فرق) القاهرة ٢٠٢١ حيث أشارت نتائج التحليل الإحصائي للمباريات أن قيمة كا^٢ الجدولية (٩.٤٨٨) أقل من قيمة كا^٢ المحسوبة (١٢٥.٦٩)، كما أظهرت نتائج تحليل المباريات أن كثافة اللمسات لمنطقة ٢م هجوم ضاغط (٢) لمسة ونسبة مئوية للمباراة (٠.٨٩٪)، كثافة اللمسات لمنطقة ٣م هجوم (٣٣) لمسة ونسبة مئوية للمباراة (١٤.٧٣٪)، كثافة اللمسات لمنطقة ٤م المنتصف (٢٦) لمسة ونسبة مئوية للمباراة (١١.٦١٪)، كثافة اللمسات لمنطقة ٣م، هجوم مضاد (٩٩) لمسة

ونسبة مئوية للمباراة (٤٤.٢٠٪)، كثافة اللمسات لمنطقة ٢م هجوم مضاد متأخر (٦٤) لمسة ونسبة مئوية للمباراة (٢٨.٥٧٪)، لذا يرى الباحث أنه بتحليل المباريات يتضح الطابع التكتيكي لمنتخب مصر هو الهجوم المضاد حيث أن نسبته (٧٢.٧٧٪) في منطقتي (٣م هجوم مضاد، ٢م هجوم مضاد متأخر)، وفي هذا الصدد تتفق دراسة كل من (Briskin, et al, 2020؛ Jean 2008؛ Harmenberg 2007؛ Szajna 2006؛ Smith 2003؛ Chervis 2002) أنه تتميز رياضة المبارزة بالقوة والإيجابية عكس ما يعتقد غالبية الناس ولهذا فهي تحتاج إلى أكبر قدر ممكن من الطاقة لأداء حركات تتسم بالقوة والسرعة من وضع الاستعداد الثابت ودقة الأداء تتطلب تركيز عقلي كامل، حيث ينصب اهتمام اللاعب على التحليل المستمر للمناورات الدفاعية والهجومية للمنافس حتى يتمكن من ابتكار خطط وتعديل سلوكه تبعاً لحركات المنافس.

وهذا يتفق مع دراسة كل من (الفقي، ٢٠١٩؛ Chang & Lin, 2001) حيث أشاروا إلى أن حجم تأثير الأداءات الخطئية الهجومية في نتيجة المباريات التنافسية للمباراة يعتبر عالياً جداً مقارنة بالأداءات الخطئية الدفاعية بالنسبة للاعبين الفائزين بنتائج المباراة. تشير هذه النتائج بشكل واضح أن اللاعبين من ذوي النزعة الخطئية الهجومية هم الأقدر على انتزاع أكبر عدد ممكن النقاط المؤهلة للفوز بالمباراة. وبالتالي يعتبر الهجوم بمختلف أنواعه من أهم الجمل الخطئية الواجب اكتسابها وصقلها من قبل اللاعب مع تمكنه من أدائها وفق الترتيب الصحيح حسب الموقف التنافسي. ويشير الباحثان كذلك إلى اختلاف الإسهام النسبي لكل أداء خطئي هجومي على حدة من جولة لأخرى ومن مباراة لأخرى غير أن الثابت من التحليل الإحصائي هو أن الهجوم المضاد والهجوم على الهجوم ورد الفعل الثاني هم الأعلى من حيث الاستخدام والفعالية في إحراز النقاط يليهم الهجوم والهجوم على الإعداد.

ويشير (الحاج، ٢٠١٧، ص ٢٢٤) انه على وعلى المدرب أن يقيم ما حدث في التمرين من ناحية عدد لمسات اللاعبين أثناء المنافسات التدريبية في كل الوحدة التدريبية وهل كان جيداً أو غير ذلك وأن يضع المقارنة بين لاعبيه في هذا الجانب ومن بعد ذلك عليه أن يوازن بين ما حدث في التمرين وأفكاره التي من خلالها قاد الوحد التدريبية وإذا كانت النتيجة جيدة فهذا شيء إيجابي أما إذا كان هناك أخطاء أو هفوات فإنها تتلخص في اختيار التمرين بحيث أن اللاعبين يقفون في صف طويل والانتظار ما بين تنفيذ وتنفيذ آخر يأخذ وقتاً طويلاً وهذا غير جيد ومخالف لما تناولناه.

لذا يرى الباحث أنه بتحليل المباريات يتضح أنه كلما زادت عدد اللمسات في كل منطقة من مناطق اللعب المختلفة زاد تركز اللاعبين في تلك المنطقة فنجد أن مباريات منتخب مصر في بطولة العالم للشباب (فرق) القاهرة ٢٠٢١ زاد تركزه في منطقتي (٣م هجوم مضاد، ٢م هجوم مضاد متأخر) مما يؤكد على وجود علاقة قوية بين كثافة اللمسات وأماكن التمرکز التنافسي وتأثيرهما على نتيجة المباراة. مما يشير إلى أهمية دراسة كثافة اللمسات وتحليل أماكن التمرکز التنافسي لمسابقة سلاح سيف المبارزة (فرق)، حيث إن الأداء لنقل الحركة للمس والتمرکز على طول زمن المباراة والفروق الزمنية بين اللمسات سوف يجعل مخططي الأحمال لمبارزي سلاح سيف المبارزة والعاملين في يعملون بشكل متواصل من أجل تطوير اللاعبين والوصول بهم إلى المستويات العالية في إتقان الأداء المهاري تحت شروط الضغط التنافسي، لذا فإن النتائج التي توصل إليها الباحث تكون قد إجابات على تساؤل البحث الذي ينص على : هل يوجد علاقة بين كثافة اللمسات وأماكن التمرکز التنافسي لبطولة العالم للشباب لسلاح سيف المبارزة (فرق) القاهرة ٢٠٢١م؟.

الاستخلاصات والتوصيات:

الإستخلاصات:

من خلال تحليل مباريات المنتخب المصري للشباب في بطولة العالم للشباب لسلاح سيف المبارزة (فرق) القاهرة ٢٠٢١م طبقا لهدف البحث توصل الباحث إلى الإستخلاصات التالية:

- صلاحية استخدام الاستمارة لتحليل أماكن التمرکز التنافسي لمسابقة سلاح سيف المبارزة (فرق) وهي (٢م الهجوم الضاغط - ٣م هجوم - ٤م - ٣م هجوم مضاد - ٢م هجوم مضاد متأخر).
- دلالة نتائج كثافة للمسات في مباريات منتخب مصر من دور الـ ٣٢ إلى دور المفاضلة في أماكن تمرکز التنافسي الخمسة.
- جاءت الترتيب النسبي التنازلي لأماكن التمرکز التنافسي لمسابقة سلاح سيف المبارزة (فرق) بأعلى نسبة لمنطقة ٣م هجوم مضاد، ثم ٢م هجوم متأخر، ثم ٤م المنتصف، ثم ٣م هجوم . ثم ٢م هجوم ضاغط.
- توجد زيادة في عدد اللمسات في كل منطقة من مناطق اللعب المختلفة كلما زاد تمرکز اللاعبين في تلك المنطقة.
- أن مباريات منتخب مصر في بطولة العالم للشباب (فرق) القاهرة ٢٠٢١ زاد تمركزه في منطقتي (٣م هجوم مضاد، ٢م هجوم مضاد متأخر).

التوصيات:

من خلال ما توصل إليه الباحث من استخلاصات يوصى بما يلي:

- استخدام استمارة أماكن التمرکز التنافسي لمسابقة سلاح سيف المبارزة (فرق) وهي (٢م الهجوم الضاغط - ٣م هجوم - ٤م - ٣م هجوم مضاد - ٢م هجوم مضاد متأخر) لتحليل المباريات.
- يجب على المدرب أن يقيم ما يحدث في التمرين من ناحية عدد لمسات والتمرکز التنافسي للاعبين أثناء المنافسات التدريبية في كل الوحدة التدريبية.
- يجب على المدرب وضع أهمية خاصة لتأثير أداء اللاعبين بعدد اللمسات والتمرکز التنافسي وهو ما يمثل أهمية خاصة عند تصميم برامج تدريب المتطلبات البدنية الخاصة تم قياس الاستجابات البدنية وسمات الزمن والحركة للاعبين.
- ضرورة تطوير وزيادة التدريبات المصممة لزيادة عدد اللمسات وتمرکز اللاعبين لمسابقة سلاح سيف المبارزة
- ضرورة دراسات الفروق الزمنية بين اللمسات في منافسات سلاح سيف المبارزة.

قائمة المراجع:

أولاً : المراجع العربية

- ١ - الحاج، خالد تميم.(٢٠١٧). أساسيات التدريب الرياضي. الأردن: دار الجنادرية للنشر والتوزيع.
- ٢ - الصغير، أحمد محمد.(٢٠٢١). استراتيجيات بعض المتغيرات الفنية للفرق العالمية لسلاح سيف المبارزة على نتائج دورة الألعاب الأولمبية ريو ٢٠١٦، رسالة دكتوراه غير منشورة. كلية التربية الرياضية. جامعة طنطا.
- ٣ - الفقي، أحمد عبد القوى سعيد.(٢٠١٧). التنبؤ ببعض القدرات البدنية في تتبع مستوى الإنجاز التنافسي للاعبين سلاح سيف المبارزة، رسالة دكتوراه غير منشورة. كلية التربية الرياضية. جامعة طنطا
- ٤ - الفقي، أحمد عبد القوى سعيد.(٢٠١٩). كثافة الأداءات الخطئية كمؤشر للإدارة الفنية لمباريات بطولة البحر المتوسط لسلاح سيف المبارزة للناشئين تحت ١٤ سنة، المجلة العلمية لعلوم وفنون الرياضة. كلية التربية الرياضية للبنات. جامعة حلوان.
- ٥ - حماد، مفتي إبراهيم.(١٩٩٤). الدفاع في كرة القدم. القاهرة: دار الفكر العربي.
- ٦ - صلاح الدين، السيد سامي.(أكتوبر ٢٠٠٩). تأثير التدريبات الهوائية واللاهوائية على بعض الجمل الحركية للاعبين الفريق القومي لسلاح سيف المبارزة عمومي رجال المشاركين في بطولة أفريقيا بدار ٢٠٠٩، المؤتمر العلمي الدولي الأول للرياضة والطفولة. كلية التربية الرياضية. جامعة طنطا.
- ٧ - عبد الجواد، حازم منصور.(٢٠٠٣). فاعلية أداء الأساليب الخطئية وعلاقتها بنتائج المباريات لدى لاعبي سلاح سيف المبارزة، رسالة ماجستير غير منشورة. كلية التربية الرياضية. جامعة طنطا.
- ٨ - عبد العزيز، إبراهيم نبيل.(٢٠٠٣). الأسس الفنية للمبارزة، ط٣. القاهرة: مركز الكتاب للنشر.
- ٩ - عبد الفتاح وأبو العلا أحمد وخرائط، ريان.(٢٠١٦). التدريب الرياضي. القاهرة: مركز الكتاب للنشر.
- ١٠ - غنيم، أيمن محمد والطائي، ظافر ناموس خلف.(٢٠٢٠). التخطيط لاستراتيجيات اللعب في رياضة المبارزة. القاهرة: مركز الكتاب للنشر.
- ١١ - نبيل، إبراهيم،(٢٠٠٦). أساسيات فن المبارزة. القاهرة: دار S.G. M للطباعة.

- ١٢- **يسن، محمود محمد.** (٢٠٢٠). تنوع التمركز التنافسي وعلاقتها بالإنجاز الخططي للاعبين سلاح سيف المبارزة في بطولة العالم للناشئين إيطاليا ٢٠١٨م، المجلة العلمية لعلوم التربية الرياضية. كلية التربية الرياضية. جامعة طنطا.
- ١٣- **يونس، أمل رضا.** (٢٠١٥). المساهمة النسبية للتنوع المهارى الهجومي في مستوى الإنجاز لدورة الألعاب الأولمبية لندن ٢٠١٢ كأساس لتقنين برنامج تدريبي لناشئ سلاح سيف المبارزة. رسالة ماجستير غير منشورة. كلية التربية الرياضية، جامعة طنطا.