

دراسة بروفيل الأساليب الخطئية وعلاقتها بالتمركز التنافسي للاعبات سلاح سيف المبارزة في

بطولة العالم للشباب ٢٠٢١

* رعدة محمد عصمت غانم

ملخص البحث:

يهدف البحث إلي التعرف علي البروفيل الخاص بالأساليب الخطئية وعلاقتها بالتمركز التنافسي للاعبات سلاح سيف المبارزة في بطولة العالم للشباب القاهرة ٢٠٢١ ، وبلغ عدد عينة البحث (١٨) مباراة من بطولة العالم للشباب ٢٠٢١ ، بواقع (٣٦) لاعبة سلاح سيف المبارزة ، واستخدمت الباحثة المنهج الوصفي ، وتوصلت الباحثة إلي الأساليب الخطئية (الهجوم المضاد – الدفاع والرد) هما أفضل أسلوبين أعتمدت عليهم لاعبات سلاح سيف المبارزة في بطولة العالم للشباب ٢٠٢١ ، وأماكن التمركز التنافسي في بطولة العالم للشباب ٢٠٢١ تمركزت أغلب اللمسات للاعبات سلاح سيف المبارزة في منطقة الهجوم (٣م) ، ومنطقة الوسط (٤م) ، حيث في منطقه الوسط يعتمد الأداء علي الأداءات المهارية السريعة عن الخطئية ، وهنا تقوم اللاعبة بالهجوم المضاد الخاطف قبل الوصول لمنطقة الهجوم (٣م) ، ومنطقة الهجوم الضاغظ (٢م) وهي أقل منطقة راحه للاعبات وتتميز بالتوتر العالي حيث تقع هنا أكبر عدد من الأخطاء وبذلك تستخدمها لاعبات المستويات العليا للقدرة علي التحكم في الأداء بالهجوم المضاد أو الدفاع والرد السريع لإحراز لمسه وتحقيق الفوز.

A study of tactical methods and their relationship to the competitive positioning of female fencing players in the World Youth Championship Cairo 2021

Research Summary:

The research aims to identify the profile of the tactical methods and their relations with the competitive positioning of the female fencing sword players in the World Youth Championship Cairo 2021, and the number of the research sample was (18) matches from the World Youth Championship 2021, with (36) female fencing sword players, and the researcher used the descriptive approach, And the researcher reached to the tactical methods (counter-attack - defense and response) which are the two best methods that the fencing players relied on in the World Youth Championship 2021, and the places of competitive concentration in the World Youth Championship 2021, most of the touches of the fencing players were concentrated in the attack area (3m), And the middle area (4 m), where in the middle area the performance depends on quick skill performances from tactics, and here the player performs the blitzkrieg counter-attack before reaching the attack area (3 m), and the pressing attack area (2 m), which is the least comfortable area for the players and is characterized by high tension where it is located here The largest number of errors and thus used by higher levels players to control the performance of counterattack or defense and quick response to make his touch and win.

مقدمة البحث:

تعتبر رياضة المبارزة من الرياضات الفردية التي تأثرت بشكل إيجابي بتطور العلوم المرتبطة بالمجال الرياضي ، وتطور أساليب وطرق إعداد اللاعبين الأمر الذي ساهم في رفع مستوى اللاعبين بدنيا وفنيا وخططياً مما ساعدهم علي الوصول إلي تحقيق التفوق والإنجاز الرياضي الذي يلعب دور أساسي في تحقيق المستويات الرياضية العالية ، حيث الانجاز والوصول للمستويات العليا من الأداء في رياضه المبارزة خاصة يعتمد علي القياس والتحليل والتقييم والمقارنات والعلاقات حيث ان الاساليب الخططية الجيدة هي أساس تسجيل اللمسات وإحراز الفوز في المباريات.

يذكر ميشيل درابي **Mishel Derby (٢٠٠٥)** عندما يواجه المبارز منافسيه يجب أن يحلل أدائهم في المباريات الأخرى ورؤية ميولهم وأساليبهم التي يجب أن يحفظ لها ويقابلها باستراتيجية مناسبة ، وأن يبتعد المبارز عن الأداءات والأنماط المتكررة في أدائهم ، مع تحديد أيها أفضل لهذه الأداءات هل هي الدفاعات أم الهجوم المضاد ، ومن المهم جدا أن يحدد ذلك قبل الهجوم ، وبالطبع سيبارزون بشكل مختلف من منافس لآخر ولكن هناك أشياء يجب أن يضعها في الاعتبار ، هل يبدأ منافسه النزال بمستوى منخفض ثم بعد ذلك يتحسن؟ هل منافسوه مختلفون عنه في ردود أفعالهم عن المتوقع؟ هل مستواهم الحقيقي؟ التحليل يضع قدم المبارز على الطريق الذي يستطيع فيه تحديد أفكاره واستراتيجياته التي سيبارز بها منافسيه ، لذلك من الأمور الهامة جداً له أن يسجل الملاحظات أو يسجلها له شخص آخر ، والتحليل المستمر للمنافسة يجعله يكون قاعدة بيانات عن منافسيه. (29:11)

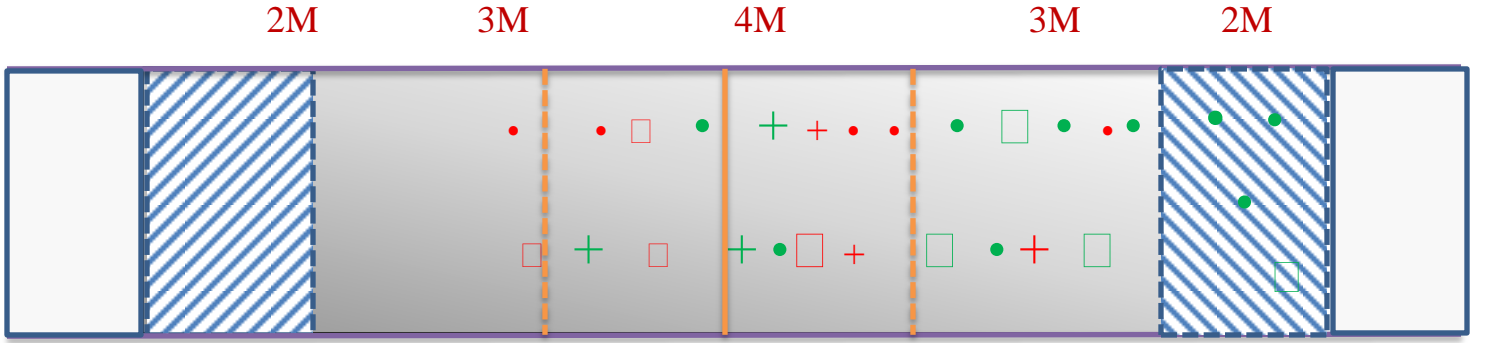
مشكلة البحث:

من خلال تتبع الباحثة لنتائج المبارزين المصريين في البطولات الدولية تبين عدم وجود قصور واضح وملحوظ للاعبات المصريات في الأداء المهارى بل التشابه يصل إلي حد التطابق في المستوي المهارى مع اللاعبات ذات الإنجازات الدائمة من الدول الأخرى ، حيث إستمر الفوز حتي دور الـ ١٦ ولكن هناك فروق واضحة في مستوي الأداء الخططى ، ومكان وتوقيت الأداء الخططي وعدم إدراكهم بأهمية ذلك ، مما دفع الباحثة لمحاولة الوصول إلي الأساليب الخططية الأكثر فاعلية وعلاقتها بالتمركز التنافسي والإستفادة منها وتحقيق أقل قدر من الأخطاء مع الإقتصاد في المجهود

لتحقيق نتائج دولية والوصول إلى منصات التتويج في البطولات العالمية والأولمبية ، وهذا ما أكدته الدراسة الإستطلاعية التي قامت بها الباحثة وكانت كالآتي:

الدراسة الإستطلاعية الأولى:

قامت الباحثة بعمل دراسة استطلاعية للتأكد من مشكلة البحث ، فقامت الباحثة بتحليل مباراة في الدور الـ ٣٢ بين اللاعبتان ((SALMA TAREK (EGY) - ZELENTSOVA(UKR)) وكانت نتيجة المباراة (١٢/١٥) لصالح اللاعببة ((ZELENTSOVA(UKR)) ومعرفة الأساليب الخطئية المستخدمة وأماكن التمرکز التنافسي في الملعب وتبين الآتي:



(EGY)

(UKR)

SALMA TAREK (EGY)

- الهجوم المضاد (٥) تكرار
- الدفاع والرد (٤) تكرار
- + الهجوم (٣) تكرار

ZELENTSOVA(UKR)

- الهجوم المضاد (٩) تكرار
- الدفاع والرد (٤) تكرار
- + الهجوم (٣) تكرار

يتضح من التحليل أن اللاعببة الفائزة استخدمت جميع الأساليب الخطئية (الهجوم المضاد - الدفاع والرد - الهجوم) حيث كان الأكثر تمركزا في مناطق ٣م ، ٢م ، وذلك ساهم في وصول اللاعببة إلي الدور الـ ٤ ، بينما اللاعببة الأخرى استخدمت جميع الأساليب الخطئية نفسها ولكن الأكثر تمركزا في منطقة ٤م.

ومن هذا المنطلق كان هناك ضرورة لدراسة الأساليب الخطئية للاعبات سلاح سيف المبارزة علي مستوي عالمي خلال بطولة كأس العالم للشباب المقامة بالقاهرة ٢٠٢١ ، لمعرفة الأساليب الخطئية الأكثر شيوعا لما لها من تأثير علي نتائج المباريات سواء في الأدوار التمهيديّة أو أدوار خروج المغلوب ، وذلك بهدف إعادة البناء العلمي السليم لبرامج الإعداد الخطئي في الوقت الراهن للاعبات المصريين من خلال التوصل لبعض البيانات والمؤشرات التي تفيد في وضع برامج التدريب.

وترى الباحثة بأن تمرکز اللاعب في الملعب يؤثر علي الأسلوب الخطئي المستخدم ، فكل منطقة لها متطلباتها البدنية والمهارية والنفسية الخاصة وتظهر الأخطاء وفقا للأسلوب الخطئي للاعب وتمركزه التنافسي.

وهذا ما أكده **حازم القيط (٢٠٠٣)** عن **دوبري Dobry** إن خطط اللعب الفردية هي عملية اختيار لمهارة معينة في موقف معين يتعين علي اللاعب أداء المهارات في أقصى الظروف وبدرجة عالية من الثبات حتي تكون تحت تصرف اللاعب دائماً ، وأن فاعلية الأداء المهارى يمكن التعبير عنها بالعمل الخطئي الفردي ، والذي يتأسس النجاح فيه علي إختيار المكان المناسب والبدائية الصحيحة للحركة المهارية المناسبة. (١٦:7)

وترى الباحثة أن تحليل الأساليب الخطئية للمباريات الرياضية ذات المستويات العالية يمكن أن يعد مؤشرا لمستوى أداء اللاعب ، فهو يعطي دلالة مباشرة علي الأسلوب الخطئي وأيضا من خلاله يمكن التعرف علي النقاط السلبية والإيجابية أثناء الأداء ، مما يعطي دلالة لمحتويات عملية التدريب ومستوي اللاعبين ويعكس مدى حصيلة اللاعب الفنية والخطئية وقدرته علي الاستجابة من نواحي فنية وخطئية ، فتحليل الأداء الخطئي أحد وسائل تقويم وتقييم المواقف السلوكية والأداء الرياضي ، وهو عملية إنتاجية فنية وخطئية وإبداعية تعمل علي تحسين مستوي اللاعبين.

ويؤكد **ريتش جاكسون Rich Jacobsen (٢٠٠٤)** أن إستراتيجية خطط التنافس في سلاح سيف المبارزة ، هي في الغالب مزيج من مجموعة متغيرات منها (الهجوم – الدفع و الرد – الهجوم المضاد) ، ولكي تكون إستراتيجية فعالة يجب أن تحتوي علي تلك المتغيرات ، ولكن أغلب المبارزين يستخدمون هذه الأشياء ببساطة وفقاً لأهميتها من وجهة نظرهم ، وفي أغلب الأحيان

يستخدمون الأكثر أهمية والأقوى في التأثير ، وأن سمة أي إستراتيجية هي التركيز علي ما يحتاجه وينفذه المبارز حتي يتحقق هدفه من تسجيل لمسة . (١٢:٨٧)

ومن هنا تكمن أهمية البحث في التعرف علي الأساليب الخطئية المختلفة وأفضلها التي تتيح للاعبات سلاح سيف المبارزة فردي سيدات تسجيل لمسات علي منافستها ، والتعرف علي مدي تنوع التمرکز التنافسي أثناء أداء الأساليب الخطئية المختلفة ومدي تأثير ذلك علي مستوي الأداء ، هذا مما دعا الباحثة لقيام بتلك الدراسة بهدف التعرف علي البروفيل الخاص بالأساليب الخطئية وعلاقتها بالتمرکز التنافسي للاعبات سلاح سيف المبارزة في بطولة العالم للشباب القاهرة ٢٠٢١ ، وهذا يتفق مع العديد من المتخصصين في رياضة المبارزة ، ونتائج دراسة كلا من:

دراسة محمود يس (٢٠٢١) (١٠) ، و دراسة رعدة عصمت (٢٠١٨) (٩) ، (٢٠١٤) (٨) ، و دراسة ميشيل ديربي Mishel derby (٢٠١١) (١١) ، ودراسة ايمن غنيم (٢٠٠٧) (٦) ، ودراسة ريتش جاكسون Rich Jakson (٢٠٠٤) (١٢) ، ودراسة حازم منصور (٢٠٠٣) (٧) ، ودراسة أشرف مسعد (٢٠٠١) (٣) ، ودراسة السيد سامي (٢٠٠٠) (٥) ، ودراسة بيرتيني سانتى Bruntii Santi (١٩٩٢) (١٠).

أهداف البحث:

يهدف البحث إلي التعرف علي البروفيل الخاص بالأساليب الخطئية وعلاقتها بالتمرکز التنافسي للاعبات سلاح سيف المبارزة في بطولة العالم للشباب القاهرة ٢٠٢١

تساؤلات البحث:

ما هو بروفيل الأساليب الخطئية وعلاقتها بالتمرکز التنافسي للاعبات سيف المبارزة في بطولة العالم للشباب القاهرة ٢٠٢١؟

مصطلحات البحث

بروفيل الأساليب الخطئية:

يعد أسلوباً إحصائياً متقدماً يعتمد علي تحليل البيانات للوصول إلي مجموعة من الأداءات الخطئية التي تسيطر علي أداء اللاعبات المستهدفين بالدراسة. (تعريف اجرائي)

الأساليب الخطئية:

يذكر ايمن محمد فتوح غنيم (٢٠٠٧) بأنها هي تحديد الأهداف والأغراض الرئيسية خلال المباراة مع عدد من البدائل والتصرفات والإحتمالات لتحقيق تلك الأهداف. (٢٥:٦)

التمرکز التنافسي:

يشير محمود يس (٢٠٢١) هو الأماكن المختلفة علي الملعب القانوني للسلاح والتي لها متطلبات فنية خاصة تختلف بعضها عن بعض وتتمثل تلك المناطق في (منطقة ال ٤م- منطقة ٣م هجوم – منطقة ٢م هجوم – منطقة ٣م هجوم مضاد – منطقة ٢م هجوم مضاد). (١٠)

إجراءات البحث:

منهج البحث:

نظراً لطبيعة وأهداف البحث فقد إستخدمت الباحثة المنهج الوصفي (الدراسات التحليلية).

مجتمع البحث:

أجريت هذه الدراسة على مباريات المبارزة لسلاح سيف المبارزة والمشاركين في بطولة بطولة العالم للشباب القاهرة ٢٠٢١ والتي أقيمت يوم الجمعة الموافق ٢٠٢١/٤/٩.

عينة البحث:

تم إختيار عينة البحث الأساسية بالطريقة العمدية من لاعبي الأدوار النهائية (بداية من دور ال-٣٢ وحتى الدور النهائي) ، (خروج المغلوب) لمسابقة سلاح سيف المبارزة في بطولة العالم للشباب القاهرة ٢٠٢١ (فردى سيدات) مرفق (١).

جدول (١)
التصنيف الكلي لعينة البحث

م	الدور	عدد المباريات	عدد اللاعبين	النسبة المئوية
١	الـ ٣٢	٧	١٤	%٣٨.٨٨
٢	الـ ١٦	٤	٨	%٢٢.٢٢
٣	الـ ٨	٤	٨	%٢٢.٢٢
٤	الـ ٤	٢	٤	%١١.١١
٥	النهائي	١	٢	%٥.٥٥٥
	الإجمالي	١٨	٣٦	%١٠٠

تابع جدول (١)
التصنيف الكلي لعينة البحث

مباريات الدور الـ ٣٢ (٧ مباريات = ١٦٥ لمسة)

ZELN (UKR)	SLMA (EGY)	GAFR (EGY)	NOUR (EGY)	LAZA (UKR)	KHRO (USA)	MILLE (CAN)	BIELE (CZE)	RAPO (ESP)	KLUGH (POL)	SIEUN (KOR)	MOROIA (ROU)	KHAERT (RUS)	NIKOLA (KAZ)	GRABO (LTU)	ALICJA (POL)	اللاعبات
15	12	15	14	8	13	8	15	3	15	١١	١٠	١٥	١٢	١١	١٥	نتائج

مباريات الدور الـ ١٦ (٤ مباريات = ١٠٠ لمسة)

GAAFAR RODAINA (EGY)	KHROL JACLYN (USA)	BIELESZOVA MARIE (CZE)	KLUGHARDT GLO (POL)	KIM SIEUN (KOR)	KIM SOHUI (KOR)	KHAERTDINOVA (RUS)	KLASIK ALICJA (POL)	اللاعبات
١٢	١٥	٩	١٥	٥	١٥	١٥	١٤	نتائج

مباريات الدور الـ ٨ (٤ مباريات = ٩٨ لمسة)

ZELENTSOVA AN (UKR)	KHROL JACLYN (USA)	LIN JESSICA (USA)	KLUGHARDT GLO (POL)	ROMEO VIRGINA (SUI)	KIM SOHUI (KOR)	ARRIBAS CLAUDIA (ESP)	KHAERTDINOV A (RUS)	اللاعبات
١٣	١٢	١٥	١٣	١٠	١٥	٥	١٥	نتائج

مباريات الدور الـ ٤ (٢ مباريات = ٥٥ لمسة)

ZELENTSOVA AN (UKR)	LIN JESSICA (USA)	KIM SOHUI (KOR)	KHAERTDINOVA (RUS)	اللاعبات
١١	١٥	١٤	١٥	نتائج

مباراة الدور النهائي (مباراة واحدة = ٢٧ لمسة)

LIN JESSICA (USA)	KHAERTDINOVA (RUS)	اللاعبات
١٢	١٥	نتائج

وقد تم تحليل عدد ١٩ مباراة موزعين كالتالي : (7 مباراة في دور الـ ٣٢ - 4 مباريات في دور الـ ١٦ - ٤ مباراة في الدور الـ ٨ - ٢ مباراة في الدور قبل النهائي - المباراة النهائية) ، بالإضافة إلي مباراة في دور الـ ٣٢ كدراسة استطلاعية للتأكد من مشكلة البحث ، حيث حصلت دولة روسيا علي الميدالية الذهبية ودولة أمريكا علي الميدالية الفضية.

أسباب إختيار العينة :

- لاعبي المستويات العالية نالوا قسطاً كبيراً من الإعداد البدني والمهارى والخططي ، مما يؤهلهم إلي أداء المهارات والأساليب الخططية لسلاح سيف المبارزة بصورة عالية ومتقنة في الملعب ، وذلك لما حظي به هؤلاء اللاعبين من فترات تدريبية طويلة لإعدادهم بدنياً ومهارياً وخططياً.
- يمثل هؤلاء اللاعبين المشتركين معظم طرق أو مدارس اللعب المختلفة لسلاح سيف المبارزة لجميع الدول المشاركة.
- وصول اللاعبين للمستويات العالية وتميزهم يدفعنا لمحاولة الوقوف علي نقاط الضعف لديهم وكذلك التعرف علي مواطن القوة وأهم الأساليب الخططية المستخدمة والتأكيد عليها وعلاقتها بالتمركز التنافسي.

إجراءات البحث:

وسائل وأدوات جمع البيانات:

المسح المرجعي:

قامت الباحثة بالإطلاع علي المراجع والبحوث العلمية في كليات التربية الرياضية والمجلات العلمية ومطبوعات الإتحاد المصري للسلاح والشبكة الدولية للمعلومات وذلك للتعرف علي أهم الأبحاث العربية والأجنبية المشار إليها والمرتبطة بالدراسة الحالية ، حيث وجد دراسات مشابهة كدراسة (دراسة رغدة عصمت (٢٠١٨) (٩) ، (٢٠١٤) (٨) ، ودراسة ميشيل ديربي Mishel derby (٢٠١١) (١١) ، ودراسة ايمن غنيم (٢٠٠٧) (٦) ، ودراسة ريتش جاكسون Rich Jakson (٢٠٠٤) (١٢) ، ودراسة حازم منصور (٢٠٠٣) (٧) ، دراسة أشرف مسعد (٢٠٠١) (٣) ، ودراسة السيد سامي (٢٠٠٠) (٥) ، ودراسة بيرتيني سانتى Bruntii Santi (١٩٩٢) (١٠) ، والتي تناولت هذه الدراسات التحليلية للأساليب والجمل الخططية للاعبي سلاح سيف المبارزة في مختلف البطولات والمسابقات المحلية والدولية.

إستمارات جمع البيانات :

الهدف من البحث هو التعرف علي بروفيل الأساليب الخطئية وعلاقتها بالتمركز التنافسي ، كان لزاماً علي الباحثة تصميم إستمارة إستطلاع رأي الخبراء ومدربي الاتحاد المصري وبذلك بهدف تحديد أهم المتغيرات الخاصة بالأساليب الخطئية وعلاقتها بالأماكن المختلفة للتمركز التنافسي في سلاح سيف المبارزة وهم كالتالي : (هجوم- هجوم مضاد - الدفاع والرد - الرد المضاد - منطقة الهجوم المضاد المتأخر (م٢) - منطقة الهجوم المضاد (م٣) - منطقة الوسط ٤ متر - منطقة الهجوم (م٣) - منطقة الهجوم الضاغط (م٢)) ، وقد أسفرت النتائج علي النحو التالي كما هو موضح بالجدول الآتي : مرفق(٣)

جدول (٢)
التكرارات والنسب المئوية لإستجابات الخبراء في تحديد المتغيرات للأساليب الخطئية لمباريات فردي سيف المبارزة

نسبة الاتفاق	الإستجابات				متغيرات الأساليب الخطئية	عدد الخبراء
	لا		نعم			
	%	ك	%	ك		
١٠٠%	٠	٠	١٠٠	١٣	هجوم	١٣
١٠٠%	٠	٠	١٠٠	١٣	هجوم مضاد	
١٠٠%	٠	٠	١٠٠	١٣	الدفاع والرد	
٩٢.٣٠%	٧.٦٩	١	٩٢.٣٠	١٢	الرد المضاد	
٩٢.٣٠%	٧.٦٩	١	٩٢.٣٠	١٢	منطقة الهجوم المضاد المتأخر (م٢)	
٩٢.٣٠%	٧.٦٩	١	٩٢.٣٠	١٢	منطقة الهجوم المضاد (م٣)	
١٠٠%	٠	٠	١٠٠	١٣	منطقة الوسط ٤ متر	
٩٢.٣٠%	٧.٦٩	١	٩٢.٣٠	١٢	منطقة الهجوم (م٣)	
٩٢.٣٠%	٧.٦٩	١	٩٢.٣٠	١٢	منطقة الهجوم الضاغط (م٢)	

ويتضح من جدول (٢) التكرارات والنسب المئوية لإستجابات الخبراء في متغيرات الأساليب الخطئية وعلاقتها بمتغيرات التمركز التنافسي الخاصة بلاعبات سلاح سيف المبارزة قيد البحث.

ثانياً : قامت الباحثة بتصميم إستمارة تحليل للأساليب الخطئية ونتائج المباريات وعلاقتها بمتغيرات التمركز التنافسي للاعبات سلاح سيف المبارزة قيد البحث ، حيث كان الهدف من هذه الدراسة هو تحليل المباريات (عينة البحث) لتحديد متغيرات البحث كان لازماً من الباحثة تصميم

إستمارة تسجيل للمباريات و ذلك لتفريغ البيانات التي تم الحصول عليها وفق التحليل المفصل لكل مباراة بما يساعد علي تسجيل هذه البيانات و جدولتها و بالتالي سهولة معالجتها إحصائياً.

إجراءات تصميم إستمارة التحليل ونتائج المباريات:

١- الإطلاع والتحليل للوثائق العلمية من مراجع وبحوث ودراسات سابقة في الرياضات المختلفة للوقوف علي ما يمكن أن يساعد في تصميم إستمارة جمع البيانات للعينة .

٢- الملاحظة العلمية الموضوعية للمباريات من أجل تسجيل وتحليل وقائعها من إستمارة تحليل المباريات وتسجيل النتائج .

٣- المقابلات الشخصية مع المدربين والمتخصصين في المبارزة وخاصة سلاح سيف المبارزة و من خلال ذلك توصلت الباحثة الي النقاط الهامة التي تساعد في إعداد وتصميم الإستمارة الخاصة بالبحث .

٤- ومن خلال التتبع السابق توصلت الباحثة الي النقاط الهامة التي ساعدت في إعداد و تصميم الإستمارة الخاصة بالبحث في صورتها الأولية و كانت أهمها هو (هجوم- هجوم مضاد - الدفاع والرد - الرد المضاد - منطقة الهجوم المضاد المتأخر (م٢) - منطقة الهجوم المضاد (م٣) - منطقة الوسط ٤ متر - منطقة الهجوم (م٣) - منطقة الهجوم الضاغط (م٢)).

٥- ثم تم عرض الإستمارة في صورتها الأولية علي مجموعة من الخبراء في مجال المبارزة لأخذ آرائهم في التصور للإستمارة المقترحة و قد تم تعديل الإستمارة وفقاً لآراء السادة الخبراء مرفق (٢) ، للوصول بها إلي الصورة النهائية. مرفق (٤)

أدوات جمع البيانات:

• **جهاز حاسب آلي:** تم استخدام حاسب آلي نظام (PC) ذات ذاكرة (٣) GB ليتمكن من تشغيل البرنامج ويتعامل مع ملفات الفيديو بسهولة وسرعة.

• **برنامج تحليل الفيديو:** تم استخدام برنامج WMV Converter Video وبرنامج FLV To AVI Converter Video وذلك لتحويل امتداد ملفات الفيديو إلي امتداد AVI حيث يمكن التحكم في الصورة ، وأيضا تم استخدام برنامج Realplayer SP حيث يمكن التحكم من خلال هذا البرنامج في تثبيت الصورة وتسريعها وتبطئها ، وايضا يمكن تقسيم الصورة المتحركة (الفيديو) إلي صور ثابتة ليسهل تحليلها.

إجراء الدراسة الأساسية وجمع البيانات:

حيث قامت الباحثة بتحليل المباريات بنفسها وتسجيل بيانات نتائج هذا التحليل في إستمارة التحليل وتسجيل النتائج ثم قامت بتنظيم البيانات وإعدادها للمعالجة الإحصائية.

المعالجات الإحصائية:

استخدمت الباحثة في تحليلها للنتائج المعالجة الإحصائية التالية:

- المتوسط الحسابي.
- الانحراف المعياري.
- الوسيط.
- معامل كاي ٢.
- التكرارات.
- النسب المئوية.

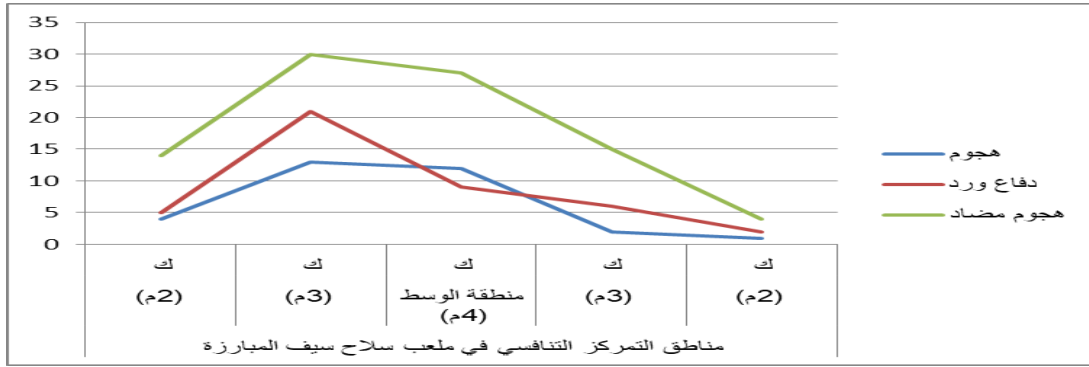
عرض النتائج:

جدول (٣)

التكرارات للأساليب الخطية وعلاقتها بالتمركز التنافسي قيد البحث في دور الـ ٣٢ لبطولة العالم للشباب ٢٠٢١

ن = ١٤

Chi2	مناطق التمركز التنافسي في ملعب سلاح سيف المبارزة																	الاساليب الخطية
	الإجمالي		هجوم مضاد متأخر (م٢)			هجوم مضاد (م٣)			منطقة الوسط (م٤)			الهجوم (م٣)			هجوم ضاغط (م٢)			
	%	مج	%	%	ك	%	%	ك	%	%	ك	%	%	ك	%	%	ك	
28.70 *	١٩.٣ ٩	٣٢	3.1 2	١٤.٢ ٨	١	6.25	٨.٦٩	٢	37.5	٢٥.٠ ٠	١ ٢	40.6 2	٢٠.٣ ١	١ ٣	12.5	١٧.٣ ٩	2	هجوم
51.39 *	٢٦.٠ ٦	٤٣	٤.٦ ٥	٢٨.٥ ٧	٢	١٣.٩ ٥	٢٦.٠ ٨	٦	20.9 3	١٨.٧ ٥	٩	48.8 3	٣٢.٨ ١	٢ ١	11.6 2	٢١.٧ ٣	٥	دفاع ورد
43.15 *	٥٤.٥ ٤	٩٠	٤.٤ ٤	٥٧.١ ٤	٤	١٦.٦ ٦	٦٥.٢ ١	١ ٥	٣٠.٠	٥٦.٢ ٥	٢ ٧	٣٣.٣ ٣	٤٦.٨ ٧	٣ ٠	١٥.٥ ٥	٦٠.٨ ٦	٤	هجوم مضاد
56.58 *	١٠٠	١٦ ٥	٤.٢٤		٧	١٣.٩٣		٢ ٣	٢٩.٠٩		٤ ٨	٣٨.٧٨		٦ ٤	١٣.٩٣		٢ ٣	الإجمالي



شكل (1)

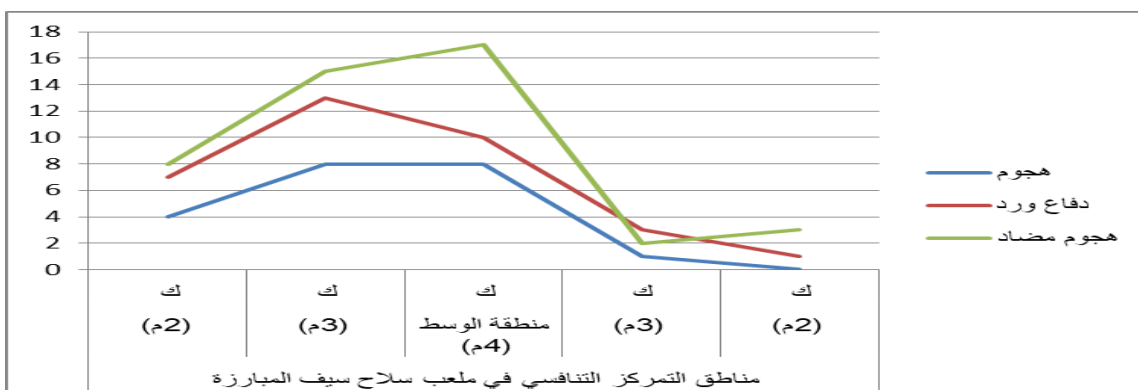
التكرارات لأساليب الخطئية وعلاقتها بالتمركز التنافسي قيد البحث في دور الـ ٣٢ لبطولة العالم للشباب ٢٠٢١ يتضح من جدول (٣) وشكل (١) مجموع التكرارات لمتغيرات الأساليب الخطئية قيد البحث وعدد الالعبات مقابل إحرازهم للمسات داخل كل متغير للأساليب الخطئية وعلاقتها بالتمركز التنافسي بعد تحليل مباريات دور الـ ٣٢ لبطولة الشباب ٢٠٢١ لسلاح سيف المبارزة (فردى سيدات) ، حيث بلغ أعلى تكرار للأسلوب الخطئي الهجوم المضاد وقدرها (٣٠ تكرار) وبنسبة مئوية قدرها (٤٦.٨٧%) في المركز التنافسي منطقة الهجوم (م٣) وبنسبة مئوية قدرها (٣٣.٣٣%).

جدول (٤)

التكرارات لأساليب الخطئية وعلاقتها بالتمركز التنافسي قيد البحث في دور الـ ١٦ لبطولة العالم للشباب ٢٠٢١

ن = ٨

Chi2	الإجمالي		مناطق التمرکز التنافسي في ملعب سلاح سيف المبارزة															الاساليب الخطئية
			هجوم مضاد متأخر (م٢)			هجوم مضاد (م٣)			منطقة الوسط (م٤)			الهجوم (م٣)			هجوم ضاغط (م٢)			
	%	مج	%	%	ك	%	%	ك	%	%	ك	%	%	ك	%	%	ك	
*١٢.٥٢	٢١.٠٠	٢١	٠.٠	٠.٠٠	٠	٤.٧٦	١٦.٦٦	١	٣٨.٠٩	٢٢.٨٥	٨	٣٨.٠٩	٢٢.٢٢	٨	١٩.٠٤	٢١.٠٥	٤	هجوم
*١٨.٤٣	٣٤.٠٠	٣٤	٢.٩٤	٢٥.٠٠	١	٨.٨٢	٥٠.٠٠	٣	٢٩.٤١	٢٨.٥٧	١٠	٣٨.٢٣	٣٦.١١	١٣	٢٠.٥٨	٣٦.٨٤	٧	دفاع ورد
*١٦.٤٤	٤٥.٠٠	٤٥	٦.٦٦	٧٥.٠٠	٣	٤.٤٤	٣٣.٣٣	٢	٣٧.٧٧	٤٨.٥٧	١٧	٣٣.٣٣	٤١.٦٦	١٥	١٧.٧٧	٤٢.١٠	٨	هجوم مضاد
*٣٦.٩٥	١٠٠	١٠٠	٤.٠٠		٤	٦.٠٠		٦	٣٥.٠٠		٣٥	٣٦.٠٠		٣٦	١٩.٠٠		١٩	الإجمالي



شكل (٢)

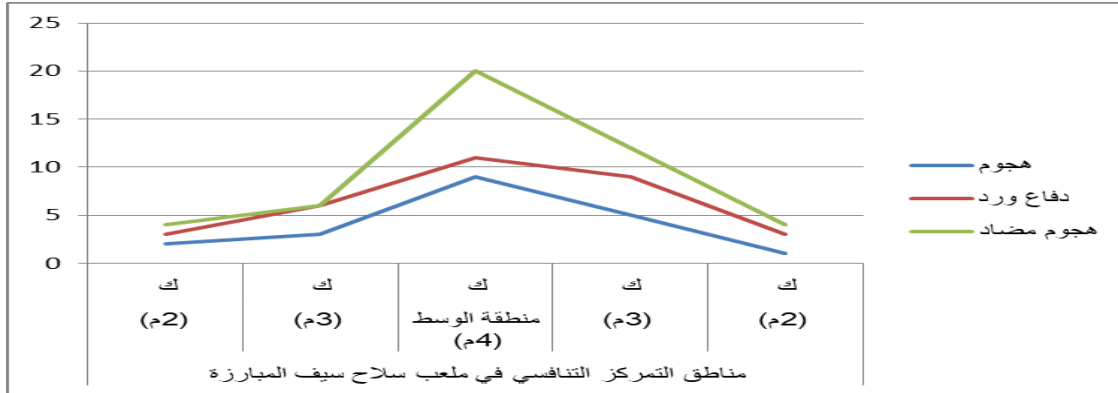
التكرارات للأساليب الخطئية وعلاقتها بالتمركز التنافسي قيد البحث في دور الـ ١٦ لبطولة العالم للشباب ٢٠٢١
يتضح من جدول (٤) وشكل (٢) مجموع التكرارات لمتغيرات الأساليب الخطئية قيد
البحث وعدد الالعبات مقابل إحرازهم للمسرات داخل كل متغير للأساليب الخطئية وعلاقتها
بالتمركز التنافسي بعد تحليل مباريات دور الـ ١٦ لبطولة الشباب ٢٠٢١ لسلاح سيف المبارزة
(فردى سيدات) ، حيث بلغ أعلى تكرار للأسلوب الخطئي الهجوم المضاد وقدرها (١٧ تكرار)
وبنسبة مئوية قدرها (٤٨.٥٧%) في المركز التنافسي منطقة الوسط (م٤) وبنسبة مئوية قدرها
(٣٧.٧٧%).

جدول (٥)

التكرارات للأساليب الخطئية وعلاقتها بالتمركز التنافسي قيد البحث في دور الـ ٨ لبطولة العالم للشباب ٢٠٢١

ن = ٨

Chi2	مناطق التمرکز التنافسي في ملعب سلاح سيف المبارزة																	الاساليب الخطئية
	الإجمالي		هجوم مضاد متأخر (م٢)			هجوم مضاد (م٣)			منطقة الوسط (م٤)			الهجوم (م٣)			هجوم ضاغط (م٢)			
	%	مج	%	%	ك	%	%	ك	%	%	ك	%	%	ك	%	%	ك	
*٦.٢١	٢٠.٤	٢٠	٥.٠	١٢.٥	١	٢٥.٠	١٩.٢	٥	٣٥.٠	٢٢.٥	٩	١٥.٠	٢٠.٠	٣	١٠.٠	٢٢.٢	٢	هجوم
*٦.٩٧	٣٢.٦	٣٢	٩.٣٧	٣٧.٥	٣	٢٨.١	٣٤.٦	٩	٣٤.٣	٢٧.٥	١١	١٨.٧	٤٠.٠	٦	٩.٣	٣٣.٣	٣	دفاع ورد
١٢.٧٣ *	٤٦.٩	٤٦	٨.٦٩	٥٠.٠	٤	٢٦.٠	٤٦.١	١٢	٤٣.٤	٥٠.٠	٢٠	١٣.٠	٤٠.٠	٦	٨.٦	٤٤.٤	٤	هجوم مضاد
١٧.٨٥ *	١٠٠	٩٨	٨.١٦	٨	٢٦.٥٣	٢٦	٤٠.٨١	٤٠	١٥.٣٠	١٥	٩.١٨	٩					٩	الإجمالي



شكل (٣)

التكرارات للأساليب الخطئية وعلاقتها بالتمركز التنافسي قيد البحث في دور الـ ٨ لبطولة العالم للشباب ٢٠٢١

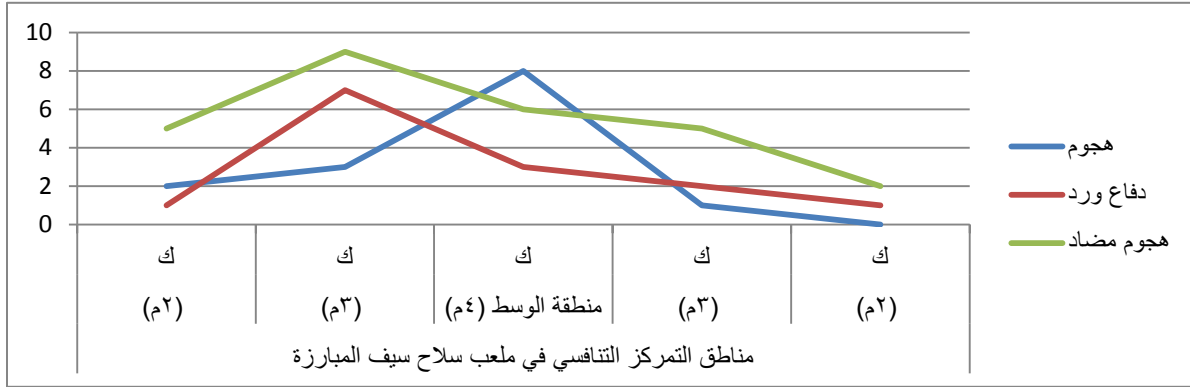
يتضح من جدول (٥) وشكل (٣) مجموع التكرارات لمتغيرات الأساليب الخطئية قيد البحث وعدد الالعبات مقابل إحرارهم للامسات داخل كل متغير للأساليب الخطئية وعلاقتها بالتمرکز التنافسي بعد تحليل مباريات دور الـ ٨ لبطولة الشباب ٢٠٢١ لسلاح سيف المبارزة (فردى سيدات) ، حيث بلغ أعلى تكرار للأسلوب الخطئي الهجوم المضاد وقدرها (٢٠ تكرار) وبنسبة مئوية قدرها (٥٠.٠٠%) في المركز التنافسي منطقة الوسط (م٤) وبنسبة مئوية قدرها (٤٣.٤٧%).

جدول (٦)

التكرارات للأساليب الخطئية وعلاقتها بالتمرکز التنافسي قيد البحث في دور الـ ٤ لبطولة العالم للشباب ٢٠٢١

ن = ٤

Chi2	الإجمالي		مناطق التمرکز التنافسي في ملعب سلاح سيف المبارزة														الاساليب الخطئية	
			هجوم مضاد متأخر (م٢)			هجوم مضاد (م٣)			منطقة الوسط (م٤)			الهجوم (م٣)			هجوم ضاغط (م٢)			
	%	مج	%	%	ك	%	%	ك	%	%	ك	%	%	ك	%	%		ك
*٩.٢٥	٢٥.٤٥	١٤	٠.٠	٠.٠٠	٠	٧.١٤	١٢.٥٠	١	٥٧.١٤	٤٧.٠٥	٨	٢١.٤٢	١٥.٧٨	٣	١٤.٢٨	٢٥.٠٠	٢	هجوم
*٨.٥٥	٢٥.٤٥	١٤	١٢.٥٠	٣.٣٣	١	١٤.٢٨	٢٥.٠٠	٢	٢١.٤٢	١٧.٦٤	٣	٥٠.٠٠	٣٦.٨٤	٧	٧.١٤	١٢.٥٠	١	دفاع ورد
*١٣.١١	٤٩.٠٩	٢٧	٧.٤٠	٦٦.٦٦	٢	١٨.٥١	٦٢.٥٠	٥	٢٢.٢٢	٣٥.٢٩	٦	٣٣.٣٣	٤٧.٣٦	٩	١٨.٥١	٦٢.٥٠	٥	هجوم مضاد
*١٤.٣٦	١٠٠	٥٥	٥.٤٥		٣	١٤.٥٤		٨	٣٠.٩٠		١٧	٣٤.٥٤		١٩	١٤.٥٤		٨	الإجمالي



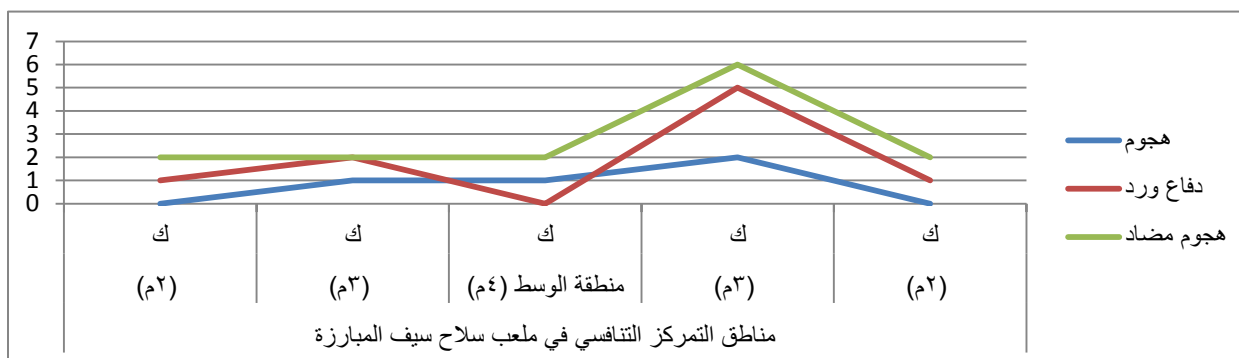
شكل (٤)

التكرارات للأساليب الخطئية وعلاقتها بالتمرکز التنافسي قيد البحث في دور الـ ٤ لبطولة العالم للشباب ٢٠٢١ يتضح من جدول (٦) وشكل (٤) مجموع التكرارات لمتغيرات الأساليب الخطئية قيد البحث وعدد الالعبات مقابل إحرازهم للمسات داخل كل متغير للأساليب الخطئية وعلاقتها بالتمرکز التنافسي بعد تحليل مباريات دور الـ ٤ لبطولة الشباب ٢٠٢١ لسلاح سيف المبارزة (فردى سيدات) ، حيث بلغ أعلى تكرار للأسلوب الخطئي الهجوم المضاد وقدرها (٩ تكرار) وبنسبة مئوية قدرها (٤٧.٣٦%) في المركز التنافسي منطقة الهجوم (م٣) وبنسبة مئوية قدرها (٣٣.٣٣%).

جدول (٧)

التكرارات للأساليب الخطئية وعلاقتها بالتمرکز التنافسي قيد البحث في دور النهائي لبطولة العالم للشباب ٢٠٢١
ن = ٢

Chi2	مناطق التمرکز التنافسي في ملعب سلاح سيف المبارزة																	م الاساليب الخطئية
	الإجمالي		هجوم مضاد متأخر (م٢)			هجوم مضاد (م٣)			منطقة الوسط (م٤)			الهجوم (م٣)			هجوم ضاغط (م٢)			
	%	مج	%	%	ك	%	%	ك	%	%	ك	%	%	ك	%	%	ك	
*٩.٣٢	١٤.٨١	٤	٠.٠	٠.٠٠	٠	٥٠.٠	١٥.٣٨	٢	٢٥.٠	٣٣.٣٣	١	٢٥.٠	٢٠.٠٠	١	٠.٠	٠.٠٠	٠	هجوم
*٦.٨٠	٣٣.٣٣	٩	١١.١١	٣٣.٣٣	١	٥٥.٥٥	٣٨.٤٦	٥	٠.٠	٠.٠٠	٠	٢٢.٢٢	٤٠.٠٠	٢	١١.١١	٣٣.٣٣	١	دفاع ورد
*٢٢.٤٠	٥١.٨٥	١٤	١٤.٢٨	٦٦.٦٦	٢	٤٢.٨٥	٤٦.١٥	٦	١٤.٢٨	٦٦.٦٦	٢	١٤.٢٨	٤٠.٠٠	٢	١٤.٢٨	٦٦.٦٦	٢	هجوم مضاد
*١١.٩٧	١٠٠.٠	٢٧	١١.١١		٣	٤٨.١٤		١٣	١١.١١		٣	١٨.٥١		٥	١١.١١		٣	الإجمالي



شكل (٥)

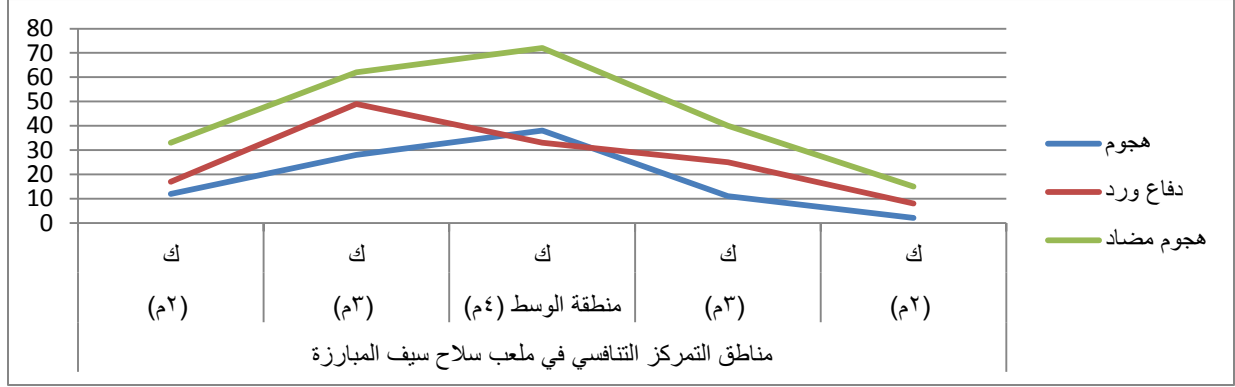
التكرارات للأساليب الخطئية وعلاقتها بالتمرکز التنافسي قيد البحث في دور النهائي لبطولة العالم للشباب ٢٠٢١ يتضح من جدول (٧) وشكل (٥) مجموع التكرارات لمتغيرات الأساليب الخطئية قيد البحث وعدد اللاعبين مقابل إحرازهم للمسارات داخل كل متغير للأساليب الخطئية وعلاقتها بالتمرکز التنافسي بعد تحليل مباريات الدور النهائي لبطولة الشباب ٢٠٢١ لسلاح سيف المبارزة (فردى سيدات) ، حيث بلغ أعلى تكرار للأسلوب الخطئي الهجوم المضاد وقدرها (٦ تكرار) وبنسبة مئوية قدرها (٤٦.١٥%) في المركز التنافسي منطقة الهجوم المضاد (م٣) وبنسبة مئوية قدرها (٤٢.٨٥%).

جدول (٨)

معامل الارتباط بين التكرارات للأساليب الخطئية وعلاقتها بالتمركز التنافسي قيد البحث في أدوار (٣٢-١٦-٨-٤-٤ النهائي) لبطولة بطولة العالم للشباب ٢٠٢١

ن = ٣٦

Chi2	الإجمالي		مناطق التمرکز التنافسي في ملعب سلاح سيف المبارزة															الاساليب الخطئية	
			هجوم مضاد متأخر (م٢)			هجوم مضاد (م٣)			منطقة الوسط (م٤)			الهجوم (م٣)			هجوم ضاغط (م٢)				
	%	مج	%	%	ك	%	%	ك	%	%	ك	%	%	ك	%	%	ك		
*١٩٨.٦٤	٢٠.٤٤	٩١	٢.١٩	٨.٠٠	٢	١٢.٠٨	١٤.٤٧	١١	٤١.٧٥	٢٦.٥٧	٣٨	٣٠.٧٨	٢٠.١٤	٢٨	١٣.١٨	١٩.٣٥	١٢	هجوم	
*٤٨١.٨٢	٢٩.٦٦	١٣٢	٦.٠٦	٣٢.٠٠	٨	١٨.٩٣	٣٢.٨٩	٢٥	٢٥.٠	٢٣.٠٧	٣٣	٣٧.١٢	٣٥.٢٥	٤٩	١٢.٨٧	٢٧.٤١	١٧	دفاع ورد	
*٣٧٤.٣٨	٤٩.٨٨	٢٢٢	٦.٧٥	٦٠.٠٠	١٥	١٨.٠١	٥٢.٦٣	٤٠	٣٢.٤٣	٥٠.٣٤	٧٢	٢٧.٩٢	٤٤.٦٠	٦٢	١٤.٨٦	٥٣.٢٢	٣٣	هجوم مضاد	
*٨٥.٤٢	١٠٠.٠٠	٤٤٥	٥.٦١		٢٥	١٧.٠٧		٧٦	٣٢.١٣٤			١٤٣	٣١.٢٣		١٣٩	١٣.٩٣		٦٢	الإجمالي



شكل (٦)

معامل الارتباط بين التكرارات للأساليب الخطئية وعلاقتها بالتمركز التنافسي قيد البحث في أدوار (٣٢-١٦-٨-٤-٤ النهائي) لبطولة بطولة العالم للشباب ٢٠٢١

يتضح من جدول (٨) ، شكل (٦) وجود ارتباط ذو دلالة إحصائية عند مستوي معنوية ٠.٠٥ ، حيث تراوحت قيمه (كا) المحسوبة للتكرارات للأساليب الخطئية وعلاقتها بالتمركز التنافسي قيد البحث في أدوار (٣٢-١٦-٨-٤-٤ النهائي) لبطولة بطولة العالم للشباب ٢٠٢١ ما بين (٨٥.٤٢ - ٤٨١.٨٢) ، حيث بلغ أعلى تكرار للأسلوب الخطئي الهجوم المضاد (٧٢ تكرار)

وبنسبة مئوية قدرها (٥٠.٣٤%) في المركز التنافسي منطقة الوسط (م٤) وبنسبة مئوية قدرها (٣٢.٤٣%).

مناقشة النتائج:

من خلال العرض السابق للنتائج التي توصلت اليها الباحثة وفي إطار أهداف البحث والتساؤل ومنهجه واسترشادا بنتائج الدراسات السابقة والقراءات النظرية سوف يتم مناقشة هذه النتائج وذلك من خلال:

يتضح من جدول (٣) ، شكل (١) أن الأساليب الخطئية (الهجوم المضاد – الدفاع والرد – الهجوم) وعلاقتها بالتمركز التنافسي قيد البحث في دور الـ ٣٢ لبطولة بطولة العالم للشباب ٢٠٢١ ، حيث إستخدمت اللاعبات في البطولة الهجوم المضاد أعلي تكرار (٣٠ تكرار) وبنسبة مئوية قدرها (٤٦.٨٧%) في المركز التنافسي منطقة الهجوم (م٣) وبنسبة مئوية قدرها (٣٣.٣٣%).

يتضح من جدول (٤) ، شكل (٢) أن الأساليب الخطئية (الهجوم المضاد – الدفاع والرد – الهجوم) وعلاقتها بالتمركز التنافسي قيد البحث في دور الـ ١٦ لبطولة بطولة العالم للشباب ٢٠٢١ ، حيث إستخدمت اللاعبات في البطولة الهجوم المضاد أعلي تكرار (١٧ تكرار) وبنسبة مئوية قدرها (٤٨.٥٧%) في المركز التنافسي منطقة الوسط (م٤) وبنسبة مئوية قدرها (٣٧.٧٧%).

يتضح من جدول (٥) ، شكل (٣) أن الأساليب الخطئية (الهجوم المضاد – الدفاع والرد – الهجوم) وعلاقتها بالتمركز التنافسي قيد البحث في دور الـ ٨ لبطولة بطولة العالم للشباب ٢٠٢١ ، حيث إستخدمت اللاعبات في البطولة الهجوم المضاد أعلي تكرار (٢٠ تكرار) وبنسبة مئوية قدرها (٥٠.٠٠%) في المركز التنافسي منطقة الوسط (م٤) وبنسبة مئوية قدرها (٤٣.٤٧%).

يتضح من جدول (٦) ، شكل (٤) أن الأساليب الخطئية (الهجوم المضاد – الدفاع والرد – الهجوم) وعلاقتها بالتمركز التنافسي قيد البحث في دور الـ ٤ لبطولة بطولة العالم للشباب ٢٠٢١ ، حيث إستخدمت اللاعبات في البطولة الهجوم المضاد أعلي تكرار (٩ تكرار) وبنسبة مئوية قدرها (٤٧.٣٦%) في المركز التنافسي منطقة الهجوم (م٣) وبنسبة مئوية قدرها (٣٣.٣٣%).

يتضح من جدول (٧) ، شكل (٥) أن الأساليب الخطئية (الهجوم المضاد – الدفاع والرد – الهجوم) وعلاقتها بالتمركز التنافسي قيد البحث في دور الدور النهائي لبطولة بطولة العالم للشباب

٢٠٢١ ، حيث إستخدمت اللاعبات في البطولة الهجوم المضاد أعلى تكرار (٦ تكرار) وبنسبة مئوية قدرها (٤٦.١٥%) في المركز التنافسي منطقة الهجوم المضاد (٣م) وبنسبة مئوية قدرها (٤٢.٨٥%).

وتلخص الباحثة ما سبق في أن الأسلوب الخططي (الهجوم المضاد – الدفاع والرد) هما أفضل أسلوبين في بطولة العالم للشباب ٢٠٢١ ، وتمركزت أغلب اللمسات في منطقة الهجوم (٣م) ، ومنطقة الوسط (٤م) لإجمالي اللمسات ، حيث دعمت نتائج هذه الدراسات المرجعية (٣) ، (٥) ، (٦) ، (٧) ، (٨) ، (٩) ، (١٠) ، (١١) ، (١٢).

هذا ما أكدته **ريتش جاكسون (٢٠٠٤)** أن إستراتيجية خطط التنافس في سلاح سيف المبارزة هي مزيج من المتغيرات الخططية ومنها (الهجوم المضاد – الدفاع والرد – الهجوم) ولكي تكون استراتيجية فعالة يجب أن تحتوي علي تلك المتغيرات ، ولكن أغلب المبارزين يستخدمون هذه الأنواع من الاساليب الخططية وفقا لأهميتها من وجه نظرهم وفي أغلب الأحيان يستخدمون الأكثر أهمية والأقوى في التأثير. (١٢:٨٧)

يتضح من جدول (٨) ، شكل (٦) أن معامل الارتباط بين التكرارات للأساليب الخططية وعلاقتها بالتمركز التنافسي قيد البحث في أدوار (٣٢-١٦-٨-٤-النهائي) لبطولة بطولة العالم للشباب ٢٠٢١ ، حيث إستخدمت اللاعبات في البطولة الهجوم المضاد (٧٢ تكرار) وبنسبة مئوية قدرها (٥٠.٣٤%) في المركز التنافسي منطقة الوسط (٤م) وبنسبة مئوية قدرها (٣٢.٤٣%).

تري الباحثة ان موقع اللاعب في الملعب يؤثر بالغالب علي الأداء الخططي المستخدم ، فلكل منطقة لها راحتها الخاصة وتظهر الأخطاء كلما قل ارتياح اللاعب ، أي أن الأخطاء تزداد مع انتقال اللاعب من منطقه الوسط الي منطقه الهجوم (٣م) حيث أن منطقة الوسط (٤م) اكثر المناطق تألقا ومن ثم يقل الأخطاء فيها وتكون أكثر راحة للاعبات ، ومنطقه الهجوم (٣م) منطقة دفاعية ومن السهل علي لاعبات المستوي العالي إستدراج المهاجمة إليها مع قيامها بالدفاع مما يجعل المهاجمة تخطأ قبل الوصول إلي منطقه هجوم الضاغط (٢م) ، حيث تزداد المهاجمة من السرعة والضرب وهنا تقوم اللاعبه بالدفاع و الرد او بالهجوم المضاد الخاطف حيث هي أقل منطقة راحة للاعبات وتتميز بالتوتر العالي حيث تقع هنا أكبر عدد من الأخطاء وبذلك تستخدمها لاعبات

المستويات العليا للقدرة علي التحكم في الأداء بالهجوم المضاد أو الدفاع والرد السريع لإحراز لمسه وتحقيق الفوز.

وهذا ما أكدوه السيد سامي (٢٠١٥) أن الهجوم المضاد هو عبارة عن حركات هجومية يتم أدائها لأفشال هجوم المنافس وتتم في نفس زمن التبارز علي أخذ جزء من الهجوم المنافس ، والرد هو عبارة عن هجمة يقدم بها اللاعب المدافع بعد اداؤه دفاع ناجح علي هجمة من المنافس. (٥١:٥)

ويؤكد ابراهيم نبيل (٢٠٠٠) أن الرد هو تلك التحركات الهجومية التي يقصد بها محاولة تسجيل لمسة هدف المنافس ، والتي يؤديها الدافع عقب اداؤه لحركة دفاعية ناجحة ويتم بفرد الذراع فقط أو بفرد الذراع مع الطعن. (٥٩:١)

تري الباحثة انه عندما يرتفع المستوي الفني للاعبات نجد إنهم يعتمدون علي مرونة الأساليب الخطئية كمحاولة لإستخدام كافة الحركات والمهارات الفنية ، واللاعبة الأفضل هي التي تنتقل من الأوضاع الدفاعية إلي الأوضاع الهجومية المضادة مع الإحساس التام بالتوقيت المناسب لإستخدام كل منهم طبقا لمنطقة الأداء وظروف المباراة ، ولا تستخدم الأسلوب الخططي المتسم بالتهور والإندفاع بالهجوم حيث يعرضها دائما إلي الهزيمة ، حيث دعمت نتائج هذه الدراسات المرجعية (٣) ، (٥) ، (٦) ، (٧) ، (٨) ، (٩) ، (١٠) ، (١١) ، (١٢).

كما يذكر أحمد زهران (٢٠٠٤) أن أهداف الأعداد الخططي هو تنفيذ المهارات المختلفة بالسرعة المطلوبة وفي توقيت سليم ، والقدرة علي حسن إختيار التصرف المناسب وفقا لمواقف وظروف اللعب والتي تتبدل كل لحظة أثناء المباراة ، وكذلك الإستخدام الأمثل للقدرات العقلية والمتمثلة في الملاحظة الموضوعية والإنتباه لمواقف اللعب كحسن التوقع أثناء المباراة ، وكذلك حسن كفاءة الإدراك المكاني المتمثل في مساحة الملعب والمسافات والإدراك الزمني المتمثل في تناقص الزمن وإدراك سرعة منافسه ، وكذلك إتقان خطط اللعب المختلفة الهجومية والدفاعية

والهجوم المضاد ، والتفاعل المبدع مع المواقف الخطئية ، وهذا الهدف هو هدف يصل إلي تحقيقه قلة من اللاعبين يتميزون بالابداع والحرفية الشديدة وكذلك رقي مستوي أدائهم الخطئي.(٢:٢٢٠)

من خلال ما سبق تقترح الباحثة أن التدريب علي الأساليب الخطئية الخاصة بالمكان تكون مقسمة في كل منطقة لمعرفة اللاعب لإخطائه ، والتمرين في مختلف المناطق علي الملعب سواء (هجوم مضاد - دفاع ورد - هجوم) ، ومعرفة المنطقة التي تشكل إزعاج علي المنافس والتركيز علي المناورات لدفعه إليها أثناء اللعب.

وبذلك تتضح الإجابة علي تساؤل البحث والذي ينص علي: ما هو بروفييل الأساليب الخطئية وعلاقتها بالتمركز التنافسي للاعبات سيف المبارزة في بطولة العالم للشباب القاهرة

٢٠٢١؟

الاستخلاصات والتوصيات :

الاستنتاجات:

في ضوء أهداف البحث وفروضه وفي حدود عينة البحث وطبقا لما أشارت اليه نتائج المعالجات الإحصائية المناسبة ومناقشة النتائج أمكن التوصل الي الاستخلاصات التالية:

١. الأساليب الخطئية (الهجوم المضاد – الدفاع والرد) هما أفضل أسلوبين أعتمدت عليهم لاعبات سلاح سيف المبارزة في بطولة العالم للشباب ٢٠٢١.
٢. أماكن التمرکز التنافسي في بطولة العالم للشباب ٢٠٢١ تمركزت أغلب اللمسات للاعبات سلاح سيف المبارزة في منطقة (م٣) الهجوم ، ومنطقة الوسط (م٤).
٣. موقع اللاعب في الملعب يؤثر بالغالب علي الأداء الخططي المستخدم ، فكل منطقة لها راحتها الخاصة وتظهر الأخطاء كلما قل ارتياح اللاعب.
٤. الأخطاء تزداد مع انتقال اللاعب من منطقة الوسط الي منطقه (م٣) الهجوم و ، حيث تزداد المهاجمة من السرعة والضرب وهنا تقوم اللاعبه بالهجوم المضاد الخاطف أو بالدفاع و الرد قبل الوصول للمنطقة (م٢) الهجوم الضاغط .
٥. منطقة (م٢) الهجوم الضاغط و الهجوم الضاغط المضادها أقل منطقة راحه للاعبات وتتميز بالتوتر العالي حيث تقع هنا أكبر عدد من الأخطاء وبذلك تستخدمها لاعبات المستويات العليا للقدرة علي التحكم في الأداء بالهجوم المضاد أو الدفاع والرد السريع لإحراز لمسه وتحقيق الفوز.
٦. اللاعبه الأفضل هي التي تنتقل من الأوضاع الدفاعية إلي الأوضاع الهجومية المضادة مع الإحساس التام بالتوقيت المناسب لإستخدام كل منهم طبقا لمنطقة الأداء وظروف المباراة ، ولا تستخدم الأسلوب الخططي المتسم بالتهور والإندفاع بالهجوم حيث يعرضها دائما إلي الهزيمة.

التوصيات:

- في ضوء نتائج البحث والاستنتاجات التي تم التوصل إليها توصي الباحثة بما يلي:
١. التدريب علي الأساليب الخططية الخاصة بالمكان تكون مقسمة في كل منطقة لمعرفة اللاعب لإخطائه.
 ٢. التمرين في مختلف المناطق علي الملعب سواء (هجوم مضاد - دفاع ورد - هجوم) ، ومعرفة المنطقة التي تشكل إزعاج علي المنافس والتركيز علي المناورات لدفعه إليها أثناء اللعب.
 ٣. تطبيق مثل هذه الدراسة علي مراحل سنوية مختلفة وأنواع أخرى من الأسلحة الثلاثة في رياضة المبارزة .
 ٤. إجراء مثل هذه الدراسة علي بطولات عالمية وأوليمبية أخرى للاستفادة من المدارس المختلفة في التدريب.
 ٥. الإهتمام بالتدريب علي مناطق التمركز التنافسي المختلفة للملعب في الوحدة التدريبية.

قائمة المراجع:

أولا : المراجع العربية:

- ١ ابراهيم نبيل : أساسيات المبارزة ، القاهرة ، ٢٠٠٠ .
- ٢ أحمد زهران : القواعد العلمية والفنية للرياضة التايكوندو ، ط ١ ، كلية التربية الرياضية ، جامعة حلوان ، ٢٠٠٤ .
- ٣ أشرف مسعد : دراسة تحليلية لنظم اللعب الهجومي والدفاعي لبطولة كأس العالم للناشئين ، ٢٠٠١ .
- ٤ السيد سامي : المبارزة (الشيش-سيف المبارزة-السيف) ، ٢٠١٥ .
- ٥ _____ : استراتيجية التوقيت الهجومي وتأثيرها علي مستوي الانجاز لدي لاعبي المبارزة، رسالة دكتوراه ، كلية التربية الرياضية ، جامعة طنطا ، ٢٠٠٠ .
- ٦ ايمن غنيم : دراسة تحليلية للأساليب الخطئية في المباريات التنافسية للفرق ونسب مساهمتها في نتائج المباريات في سيف المبارزة ، رسالة ماجستير (غير منشور) كلية التربية الرياضية ، جامعة طنطا ، ٢٠٠٧ .
- ٧ حازم منصور : فاعلية أداء الأساليب الخطئية وعلاقتها بنتائج المباريات لدي لاعبي سلاح سيف المبارزة ، رسالة ماجستير غير منشورة ، كلية التربية الرياضية ، جامعة طنطا ، ٢٠٠٣ .
- ٨ رغده عصمت : دراسة تحليلية للجمل الخطئية في دورة الالعاب الاولمبية ل لندن ٢٠١٢ كمؤشر لتقنين برنامج خطئي للاعبي سلاح سيف المبارزة ، ٢٠١٤ .
- ٩ _____ : المساهمة النسبية لبعض الجمل الخطئية في المستوي الفني كمؤشر لانتقاء لاعبي المستويات العليا في سلاح سيف المبارزة ، ٢٠١٨ .

١٠ محمود يس : تنوع التمرکز التنافسي و علاقتة بالانجاز الخططي للاعبی سلاح سيف المبارزة في بطولة العالم للناشئين ايطاليا ٢٠١٨.

ثانيا: المراجع الأجنبية:

- ١١ Michal Mc Darby : Eppe - Introduction&strategy basics,
١٢ Rich Jacobsen : Strategy Defintions and Meaning.٢٠٠٤