

A Future Vision for the Development of Tourism and Hospitality Resources in Matrouh Governorate - a Case Study: Mersa Matruh

رؤية مستقبلية لتنمية مقومات السياحة والضيافة بمحافظة مطروح - دراسة حالة: مدينة مرسى مطروح

Sherif Fathy Ibrahim¹ | Tarek Elsherie² | Laila Mohamed Elzalaky³ | Bassem Mahmoud Abou Elella⁴

Article Info

معلومات المقالة

Article Language: Arabic

لغة المقالة: العربية

Vol. 5 No. 1, (2022) pp. 277-299 | <https://doi.org/10.21608/SIS.2022.173798.1086>

Abstract

الملخص

The success of tourism in any destination depends on the diversity of tourism and hospitality resources that satisfy the aspirations of tourists and satisfy their desires of different nationalities, ages and cultures. This study aimed to focus on the resources, services and facilities of hospitality in Mersa Matruh, as well as, the evaluation of the internal and external factors affecting the local and international demand in Mersa Matruh. In order to reach the desired results of this study, a questionnaire was designed and distributed randomly to tourists on the beaches of Mersa Matruh, in a personal interview, in the period from July to September 2021. The number of valid forms for analysis was 300 forms, representing 93.5% of the number of forms received. The results showed that Mersa Matruh is the recreational tourism by (83.5%) of tourists. The most satisfaction of tourists with the internal tourism of hospitality was found at a rate ranging between 90.2 - 96.6 %, The most important of which were the beautiful landscapes, the clarity of its water, the availability of safety and stability, the awareness and generosity of the local population. The detected lacks were use of information technology applications, the efficiency of the infrastructure and the cleanliness of streets. The expectations of the tourists about the quality of the external factors affecting the international tourist demand in Mersa Matruh ranged between 93.2 - 95.0%. The study concluded a set of recommendations that may be useful in developing the resources of tourism and hospitality locally and internationally in Mersa Matruh.

يتوقف نجاح السياحة في مقصد ما على ما يتوافر به من تنوع في مقومات السياحة والضيافة يرضى تطلعات السائحين ويشبع رغباتهم باختلاف جنسياتهم وأعمارهم وثقافتهم، وتسعى الدراسة إلى إلقاء الضوء على الأمكانات والخدمات وتسهيلات الضيافة المتاحة بمدينة مرسى مطروح ومدى توافرها مع رغبات وتطلعات السائحين بها بمختلف خصائصهم الديموجرافية، كما تناولت الدراسة تقييم العوامل الداخلية والعوامل الخارجية المؤثرة على الطلب المحلي والدولي بمرسى مطروح.. وللتوصل إلى النتائج المرجوة من الدراسة تم تصميم إستمارة إستبيان وتوزيعها عشوائياً على السائحين بشواطئ مرسى مطروح بالمقابلة الشخصية في الفترة من يوليو إلى سبتمبر ٢٠٢١، وكان عدد الأستمارات الصالحة للتحليل ٣٠٠ إستمارة بنسبة ٩٣.٥% من عدد الأستمارات المستردة. وأظهرت النتائج أن دافع السائحين عينة الدراسة الرئيسي لزيارة مرسى مطروح هو السياحة الترفيهية (٨٣.٥%) وأكثرها الأستمتاع بالشواطئ والسباحة نهاراً والتنزه على الشواطئ ليلاً. كما تبين رضا السائحين عن معظم العوامل الداخلية ومقومات السياحة والضيافة بنسبة تتراوح بين ٩٠.٢ - ٩٦.٦ % وأهمها المناظر الطبيعية الخلابة وصفاء مياهها وتوافر الأمان والأستقرار ووعي وكرم السكان المحليين، ووجود قصور في استخدام تطبيقات تكنولوجيا المعلومات وكفاءة شبكة البنية التحتية ونظافة الشوارع بنسبة تراوحت بين ٩١ - ٦٦.٧%. وكان توقع السائحين عن جودة العوامل الخارجية المؤثرة على الطلب السياحي الدولي بمرسى مطروح بين ٩٣.٢ - ٩٥.٠%. وقد خلصت الدراسة إلى مجموعة من التوصيات قد تعيد في تنمية مقومات السياحة والضيافة محلياً ودولياً بمرسى مطروح.

Keywords: Mersa Matruh; elements of tourism and hospitality; leisure tourism; beach tourism

الكلمات الدالة: مرسى مطروح؛ مقومات السياحة والضيافة؛ السياحة

الترفيهية؛ سياحة الشواطئ

¹PhD Candidate - Faculty of Tourism and Hotels, Matrouh University

²Professor - Faculty of Tourism and Hotels, Matrouh University

³Professor - High Institute for Hotels, Tourism & Computer, Seyouf, Alexandria

⁴Associate Professor - Faculty of Tourism and Hotels, Matrouh University

المقدمة

محافظة مطروح واحدة من أبرز المحافظات المصرية وتقع في الجهة الشمالية الغربية لمصر وتحتل المرتبة الثانية من حيث المساحة بالمقارنة بباقي المحافظات وهي ١٦٪ من مساحة مصر (السيرة الذاتية لمحافظة مطروح، ٢٠١٥). و مدينة مرسى مطروح هي العاصمة ، وتعتبر منذ القدم بوابة مصر الغربية وبها ميناء بحري و مطار جوى ومصيف يرتاده ملايين السياح لشهرة شواطئها ذات الرمال البيضاء الناعمة وزرقة مياهها الصافية بمختلف الأعماق والجو المعتدل، وقد بُنيت المدينة على خليج يحميه من ثورات البحر، وإمتداد من الصخور يشكّل حائلاً طبيعياً للأمواج، وتتنوع الشواطئ بمرسى مطروح وأشهرها شاطئ عجيبه والأبيض وروميل والغرام وغيرها (Matruh Resources Management, 2002) والسيرة الذاتية لمحافظة مطروح، ٢٠١٥). وقد أعلنت منظمة اليونسكو "شاطئ الأبيض بمرسى مطروح" كمحمية طبيعية مساحتها ٧٠٥ كيلو متر مربع في ١٩٨١ لما تحتويه من موارد طبيعية خلابة ونباتات وحيوانات نادرة (Salem, 2003).

أهمية الدراسة:

تسعي الدراسة إلي إلقاء الضوء علي الإمكانيات والخدمات وتسهيلات الضيافة المتاحة بمدينة مرسى مطروح ومدى توافقها مع رغبات وتطلعات السائحين بها بمختلف خصائصهم الديموجرافية، كما تتناول الدراسة تقييم للعوامل الداخلية والعوامل الخارجية المؤثرة على الطلب السياحي المحلى والدولى بمرسى مطروح.

أهداف الدراسة:

١. حصر إمكانيات وأنماط السياحة والضيافة القائمة بمرسى مطروح.
٢. تحديد مدى جودة الخدمات السياحية والضيافية والتسهيلات المعيشية المتاحة بها.
٣. تحديد رغبات السائحين في أماكن الإقامة بمرسى مطروح.
٤. وضع المقترحات اللازمة للتغلب علي معوقات تنمية قطاع السياحة والضيافة بمدينة مرسى مطروح

مشكلة الدراسة:

تم صياغة مشكلة الدراسة في عدة تساؤلات تتناول تحليل الوضع الحالي بمدينة مرسى مطروح كما يلي:

١. هل تحصل محافظة مطروح علي نصيبها من السياحة الداخلية والخارجية الوافدة الي مصر؟
٢. هل تفي العوامل الداخلية ومقومات السياحة والضيافة بمرسى مطروح بإحتياجات السائحين بمختلف خصائصهم الديموجرافية؟
٣. هل يتاثر الطلب السياحي الدولي بمرسى مطروح بالعوامل الخارجية المحيطة بها؟

فرضيات الدراسة:

تم صياغة فرضيات الدراسة كما يلي:

١. لا يوجد علاقة ذات دلالة إحصائية بين كل من اختلاف الخصائص الديموجرافية للسائحين والأهمية النسبية لعناصر اختيار مكان الإقامة بمرسى مطروح.
٢. لا يوجد علاقة ذات دلالة إحصائية بين كل من الخصائص الديموجرافية للسائحين وتقييم العوامل الداخلية ومقومات السياحة والضيافة بمرسى مطروح.
٣. لا يوجد علاقة ذات دلالة إحصائية بين الخصائص الديموجرافية للسائحين وتقييم العوامل الخارجية المؤثرة على الطلب السياحي الدولي بمرسى مطروح.

٤. لا توجد علاقة ارتباطية ذات دلالة احصائية بين كل من الأهمية النسبية لكل عنصر عند اختيار مكان الإقامة بمرسى مطروح وتقييم العوامل الداخلية ومقومات السياحة والضيافة بمرسى مطروح وتقييم العوامل الخارجية المؤثرة على الطلب السياحي الدولي بمرسى مطروح.

الدراسات السابقة

يتوقف نجاح الضيافة في مقصد ما علي ما يتوفره من تنوع في المقومات السياحية والضيافية ليرضي الزائرين ويشبع رغباتهم بإختلاف جنسياتهم وأعمارهم وثقافتهم. (عبد العال، ٢٠٠٥ و Powers and Barrows, 2006) وقطاع السياحة والضيافة هو قطاع رائد في بعض الأقاليم السياحية والضيافية، ومكملاً للأنشطة الإقتصادية الأخرى في بعض الأقاليم الأخرى وفقاً لإمكانيات القطاع، وتعتبر تنمية محافظة مطروح سياحياً وضيافياً هي جزء من المشروع القومي لتنمية إقليم الساحل الشمالي الغربي، وثالث المشروعات القومية للتنمية على مستوى الجمهورية، والتي حددها المخطط الإستراتيجي القومي للتنمية العمرانية ٢٠٢٢ (وزارة الأسكان والمرافق والمجتمعات العمرانية، ٢٠١٧).

ويقصد بالإقليم السياحي والضيافي منطقة تحتوي علي إمكانات ومقومات سياحية وضيافية متنوعة تضمن حركة سياحية وفندقية دائمة ويتواجد به تسهيلات سياحية وفندقية بحيث يتيح إقامة طويلة للسائح لمزاولة العديد من الأنشطة. (إبراهيم، ٢٠٠٢) ومنها مقومات طبيعية (Mersa Matrouh” www.tripadvisor.com 2018) ومقومات دينية وأثرية وثقافية (Campbell, 2012)، وكذلك توظيف التراث البيئي والذي يعتبر عامل جذب للسياحة العالمية لمشاهدة تراث وثقافة مختلفة يسعى السائحون للتعرف عليها (سعودي، ٢٠٠٦).

وأضاف الضميرعى (٢٠٠٧) أن العرض السياحي والضيافي يتكون من فئتين مختلفين هي المكونات الطبيعية والمكونات الصناعية والتي تركز على عنصرين أساسيين هما تحسين تطوير الخدمات المالية، وتقديم منتجات جديدة تتناسب مع الحاجات المتجددة للسائحين.

وتساهم التنمية السياحية والضيافية في الأبعاد المختلفة لعملية التنمية الإقليمية الشاملة في مصر وخاصة بالأقاليم التي يعد بها قطاع السياحة والفنادق قطاعاً رائداً ومكملاً للأنشطة الإقتصادية الأخرى، حيث يبرز دور التأثيرات التنموية للسياحة والضيافة وفقاً للأبعاد التنموية الإقتصادية والبيئية والثقافية والإجتماعية والعمرانية (حسنين، ٢٠٠٦ وعطية، ٢٠٠٧ والفولى، ٢٠١٠ وجمعة ومصباحي، ٢٠١٢ ومركز المعلومات ودعم إتخاذ القرار، ٢٠١١ و Travel and Tourism Economic Impact, 2016).

وقد أوصى (Crampton 2002) بضرورة تنوع مقومات السياحة والضيافة من منطه لأخرى تبعاً للإمكانات المتاحة بها ويمكن تقسيم هذه المقومات كما ذكرها (عبد العال، ٢٠٠٥ و Powers and Barrows, 2006) إلى:

المقومات الطبيعية تعد أكثر مقومات السياحة والضيافة أهمية نتيجة تنامي الإهتمام العالمي بالبيئة ومشكلاتها، ومن أبرزها المناخ الذي يتيح تباينه إبقاء الحركة السياحية والضيافية نشطة على مدار العام، هذا بالإضافة إلى الشواطئ والمساحات المائية التي يقصدها السياح بقصد الإسترخاء والإستجمام، وبجانب النباتات الطبيعية التي تجذب بدورها محبي الطبيعة.

المقومات الدينية تتمثل في الأماكن المقدسة والآثار كالمزارات، والمساجد، والكنائس، والأديرة، ويحظى الوطن العربي بمكانة خاصة عند الحديث عن المقدمسات الدينية كونه مهبط الديانات السماوية الثلاث، والمتمثلة بالديانة الإسلامية، والديانتين المسيحية واليهودية.

المقومات الأثرية والثقافية وتضم كل ما أنتجته الحضارات القديمة، من معابد وآثار تاريخية وأيضاً المقومات التي تعكس الموروث الثقافي لسكان البلاد، فيؤدي السائح الرقصات الشعبية، ويستمتع بزيارة المتاحف، والمعارض الفنية، والأفلام السينمائية، وغيرها كما يعتبر توظيف التراث البيئي في تصميم الديكورات الداخلية للفنادق، مع الاهتمام بالطابع المعماري والمواقع الخارجية المعبرة عن هوية المقصد السياحي، عامل جذب للسياحة العالمية لمشاهدة تراث وثقافة مختلفة يسعى السائحون للتعرف عليها (سعودي، ٢٠٠٦).

وتضفي هوية المقصد السياحي مجموعة الخصائص والمقومات التراثية الطبيعية والبيئية والثقافية والحضارية والعقائد والعادات والحرف وغيرها من المكونات المحلية، على المقصد السياحي تميز وتقدم (Campbell, 2012).

المقومات السياحية والضيافية الحديثة وتضم كافة المنشآت والمشروعات الضخمة التي تعكس التطور، والنمو الإقتصادي للدولة مثل أماكن الضيافة والإقامة المتعددة والمختلفة من حيث الدرجات ومستويات النجوم من الفنادق والقرى السياحية والموتيلات، وكذلك عناصر البنية التحتية كالسود، والمطارات، والجسور، والسكك الحديدية، وغيرها.

المقومات السياسية وهي تشكل المناخ السياسي كعاملاً مؤثراً في دفع عجلة السياحة والضيافة إلى الإمام، وإبقائها نشطة على الدوام، حيث تسعى الدول إلى جذب السياح إليها من خلال تقديم تسهيلات استثمارية وتبسيط إجراءات السفر بالإضافة إلى تطوير البنية التحتية كتطوير الفنادق، والقرى السياحية والمحميات والمنتجعات، وغيرها.

وجود خدمات السياحة والضيافة لن تتم إلا بإتاحة وإستخدام التكنولوجيا في مختلف مجالات السياحة والضيافة، من تخطيط وترويج سياحي وحجز وتعاقد وتسوية مالية (السيد، ٢٠٢٠)، كما سبق أن أشار العديد من الباحثين على أن الأستخدام التكنولوجي لهذه العمليات من أكبر التحديات المستقبلية لإكتساب ميزة تنافسية مستدامة (الصيرفي، ٢٠٠٩ و الموسوي، ٢٠٠٦ و Gretzel et al, 2006 وعبادي وزهوانى، ٢٠١٩ و Kozmal, 2020)، هذا بالإضافة إلى ضرورة توافر خرائط محددة للمزارات السياحية تساعد السائحين أثناء زيارتهم (Zech et al, 2010 and Roth, 2013). وقد قام Haredy and Ibrahim, 2019 بتصميم خريطة إلكترونية للمعالم الثقافية والخدمات السياحية لمحافظة مطروح.

منهجية الدراسة.

إتبعت الدراسة المنهج الكمي والتحليلي للبيانات المتحصل عليها وذلك بهدف دراسة مقومات السياحة والضيافة بمدينة مرسى مطروح من حيث المقومات المتاحة فعلياً من جهة، وإستطلاع رأي الزائرين حول رضائهم عن الإمكانيات المتاحة والخدمات المقدمة ومدى إشباعها لتوقعاتهم وتطلعاتهم من جهة أخرى، وإتبع أسلوبين رئيسيين لتحقيق أهداف الدراسة وهم:

١. الأسلوب الأستكشافي وذلك بإجراء الزيارات الميدانية إلى مجموعة من الهيئات الرسمية وبصفة خاصة في قطاع السياحة لجمع البيانات والإحصاءات والمطبوعات الرسمية التي تصدرها هذه الهيئات ومنها الهيئة المصرية العامة لتنشيط السياحة، وزارة الإسكان والمرافق والمجتمعات العمرانية، إدارة الإستثمار بمحافظة مطروح (دليل الإستثمار)، محافظة مطروح- مركز المعلومات ودعم إتخاذ القرار.

الأسلوب الكمي من خلال الدراسة الميدانية لجمع البيانات، حيث تم تصميم إستمارة إستبيان لجمع البيانات المتعلقة بالدراسة وروعي في صياغتها أن يختار القائمون بملء الإستمارات الإجابة المناسبة لأرائهم، وبما لا يستغرق وقت أو جهد منهم، وشملت إستمارة الأستبيان ستة أجزاء رئيسية وهم الخصائص الديموجرافية للسائحين المشاركين بالدراسة (٦ بنود)، معلومات عن زيارة مرسى مطروح (٤ بنود)، أسباب أختيار مرسى مطروح (١١ بند)، أعتبرت أختيار مكان الإقامة بمرسى مطروح (٩ بنود)، وتقييم العوامل الداخلية ومقومات السياحة والضيافة بمرسى مطروح (٢٨ بنود)، والعوامل الخارجية المؤثرة على الطلب السياحي الدولي بمرسى مطروح (١٢

بند)، وإعتمد على مقياس ليكرت الثلاثي للأجابة عن هذا السؤال بإختيار الأجابة المناسبة (أوافق، محايد، لأوافق) وأعطيت القيم ٣،٢،١ على التوالي للإختيار عند إجراء التحليل الأحصائي للنتائج.

كما أجرى قياس صدق وثبات إستمارة الأستبيان، ويهدف إجراء إختبار صدق الأستمارة إلى التأكد من مدى ملاءمتها لما وضعت لقياسه، أى الوظيفة التى يفترض أنه يقيسها وبالتالي صدق الأستنتاجات المبنية عليها (أبراهيم، ٢٠١١). لذلك تم عرض إستمارة الإستبيان المعدة للدراسة علي خمس من السادة المحكمين المتخصصين في مجالي الدراسات السياحية والفندقية لإبداء الرأي. ووفقا لملاحظات المحكمين علي صلاحية إستمارة الإستبيان فإنه تم الأخذ بجميع توصياتهم والتي تمثلت في ضرورة إجراء تعديلات في صياغة بعض العبارات، وإستبعاد بعض العبارات لعدم جدواها أو تكرارها للمعني.

ويقصد بثبات الإستبيان دقة ثبات إستمارة الإستبيان إذا تكرر القياس علي نفس الشخص أوعدد من الأشخاص عدة مرات في نفس الظروف بحيث يعطي نتائج قياس متكررة. (عناي، ٢٠١١). بهدف التعرف علي مدى تفهم الفئة المستهدفة للأسئلة من حيث مدي وضوحها وعدم حدوث لبث أو تداخل في فهمها (عبد الرازق، ٢٠١٠). ولإجراء إختبار الثبات لأسئلة الإستبيان، إستخدم معامل ثبات ألفا كرونباخ ويأخذ المعامل قيم تتراوح من صفر إلي الواحد الصحيح، وكلما إقتربت قيم المعامل من الواحد الصحيح دل ذلك علي وجود ثبات تام في إستجابات أفراد العينة حيث تم عرض الأستمارة على ٥٠ فرد ويوضح جدول (١) قيم معامل ألفا كرو نباخ للإستبيان في صورته النهائية مع توضيح عدد عبارات الاستبيان.

جدول (١) قيم معامل ألفا كرو نباخ (Alpha Cronbach's) وعدد العبارات لكل محور من محاور الاستبيان

م	محاور الاستبيان	معامل ألفا كرو نباخ (Alpha Cronbach's)	عدد العبارات
١	الأهمية النسبية لعناصر اختيار مكان الإقامة بمرسى مطروح	٠.٦٧٣	٩
٢	تقييم العوامل الداخلية ومقومات السياحة والضيافة بمرسى مطروح	٠.٧٩٦	٢٨
٣	تقييم العوامل الخارجية المؤثرة على الطلب السياحي الدولي بمرسى مطروح	٠.٧٥٣	١٢

يلاحظ من جدول (١) أن قيم معامل ألفا كرو نباخ لكل محاور الاستبيان تتراوح بين (٠.٦٥٣ - ٠.٧٩٦) وهي معاملات مرتفعة، حيث أوضح (Glieny and Glein (2003) أن زيادة معامل الثبات المحسوب بهذه الطريقة عند ٠.٧ يعنى ثبات الأستمارة، مما يؤكد على صحة الاستبيان وصلاحيته للاستخدام في الدراسة.

مجتمع وعينة الدراسة:

تم إختيار محافظة مطروح ضمن المشروع القومي الثالث من سلسلة المشروعات القومية للتنمية علي مستوي الجمهورية والتي حددها المخطط الإستراتيجي القومي للتنمية العمرانية ٢٠٣٢ وما يحمله من توفير فرص تنموية وإستثمارية وإقامة مجتمعات عمرانية جديدة تستوعب الزيادة السكانية المتوقعة في العقود القادمة. وتنقسم محافظة مطروح إداريا إلي ثمانية مراكز ومدن رئيسة، وقد تم إختيار مدينة مرسى مطروح للدراسة الحالية حيث أنها عاصمة مطروح المشهورة محليا ودوليا. وإستغرقت الدراسة الميدانية أربعة أشهرمنذ بدء توزيع إستمارات الأستبيان في يونيو ٢٠٢١ وحتى الإنتهاء من جمعها في نهاية سبتمبر ٢٠٢١.

وأجري توزيع إستمارات الأستبيان عن مدينة مرسى مطروح علي عينة عشوائية من السائحين بمدينة مرسى مطروح، وذلك من المصطافين علي الشواطئ والعملاء بالمطاعم والفنادق. وكان عدد الإستمارات التي تم توزيعها ٤٠٠ إستمارة، وكان عدد الإستمارات

المستردة ٣٢١ إستمارة، بنسبة ٨٠.٣٪ من عدد الإستمارات الموزعة، وكان عدد الإستمارات الصالحة للتحليل ٣٠٠ إستمارة والتي تمثل ٩٣.٥٪ من عدد الإستمارات المستردة.

التحليل الإحصائي للبيانات:

إتبعت الدراسة عدد من الأساليب الإحصائية لوصف وتحليل البيانات التي تم التوصل إليها من خلال إستمارة إستطلاع الرأي وهي: الرسوم البيانية لوصف العلاقات.

عدد التكرارات (ك) والنسبة المئوية (%) والمتوسط الحسابي والانحراف المعياري لقياس مدى الاختلاف في المتوسط كما تم تحديد الأهمية النسبية لعناصر القياس تبعاً لقيم الوزن النسبي إلى المستويات التالية: كبيرة (٦٧-١٠٠٪)، متوسطه (٣٤-٦٦٪)، صغيرة (٠٠-٣٣٪). بالإضافة إلى الوزن النسبي وتدرج الأهمية لكل عنصر في محاور الدراسة الثلاثة

وذلك بالإستعانة ببرنامج الحزمة الإحصائية للعلوم الإجتماعية SPSS-V-٢٣ لإجراء التحليل الإحصائي للنتائج التي توصلت إليها الدراسة.

نتائج الدراسة

الخصائص الديموجرافية للسائحين:

يستعرض جدول (٢) وشكل (١) الخصائص الديموجرافية للسائحين بمرسى مطروح المشاركين بالدراسة. وكانت النتائج كما يلي:

أ- الفئات العمرية من ٣٠ إلى ٤٩ تمثل نسبة ٤٨.٣٪ من عينة الدراسة. وهي ما تقارب نصف حجم عينة الدراسة وجاء في الترتيب الثاني الفئة العمرية من ٥٠ إلى ٦٠ وهي ما تزيد عن ثلث العينة بنسبة ٣٩.٧٪، بينما كانت نسبة الفئة الأقل من ٣٠ هي ١١.٠٪ وكانت النسبة الأقل للفئة الأكبر من ٦٠ بنسبة ١.٠٪.

ب- وتمثل نسبة الذكور بالعينة موضع الدراسة نحو ٥٤.٣٪ من إجمالي افراد العينة، وكانت نسبة الإناث نحو ٤٥.٧٪ وتشير النتائج الى ان النسبة متقاربة بين فئات العينة من السائحين بين الذكور والإناث.

ج- ويظهر الجدول السابق أن جميع السائحين بمرسى مطروح المشاركين بالدراسة من الدول العربية، وأن النسبة الأكبر للسائحين بمرسى مطروح من المصريين بنسبة ٨٣.٦٪ ويمثل السائحين من الأردن نسبة ٢.٧٪ بينما كانت نسبة ٢٪ من كل من سوريا والإمارات العربية والمغرب، يليهم بنسبة ١.٧٪ كل من السودان وتونس ومن فلسطين وليبيا و الكويت بنسبة تراوحت بين ٠.٧-١.٣٪.

د- ويظهر الجدول أن الحالة الإجتماعية للسائحين بمرسى مطروح المشاركين بالدراسة كانت النسبة الأكبر للمتزوجون بنسبة ٥٥.٧٪ أي أنه يميل أن يكون مصيف عائلي، بينما مثل نسبة أعزب ٣٠.٠٪، وكانت الاقل نسبة للأرمل أو المطلق ١٤.٣٪.

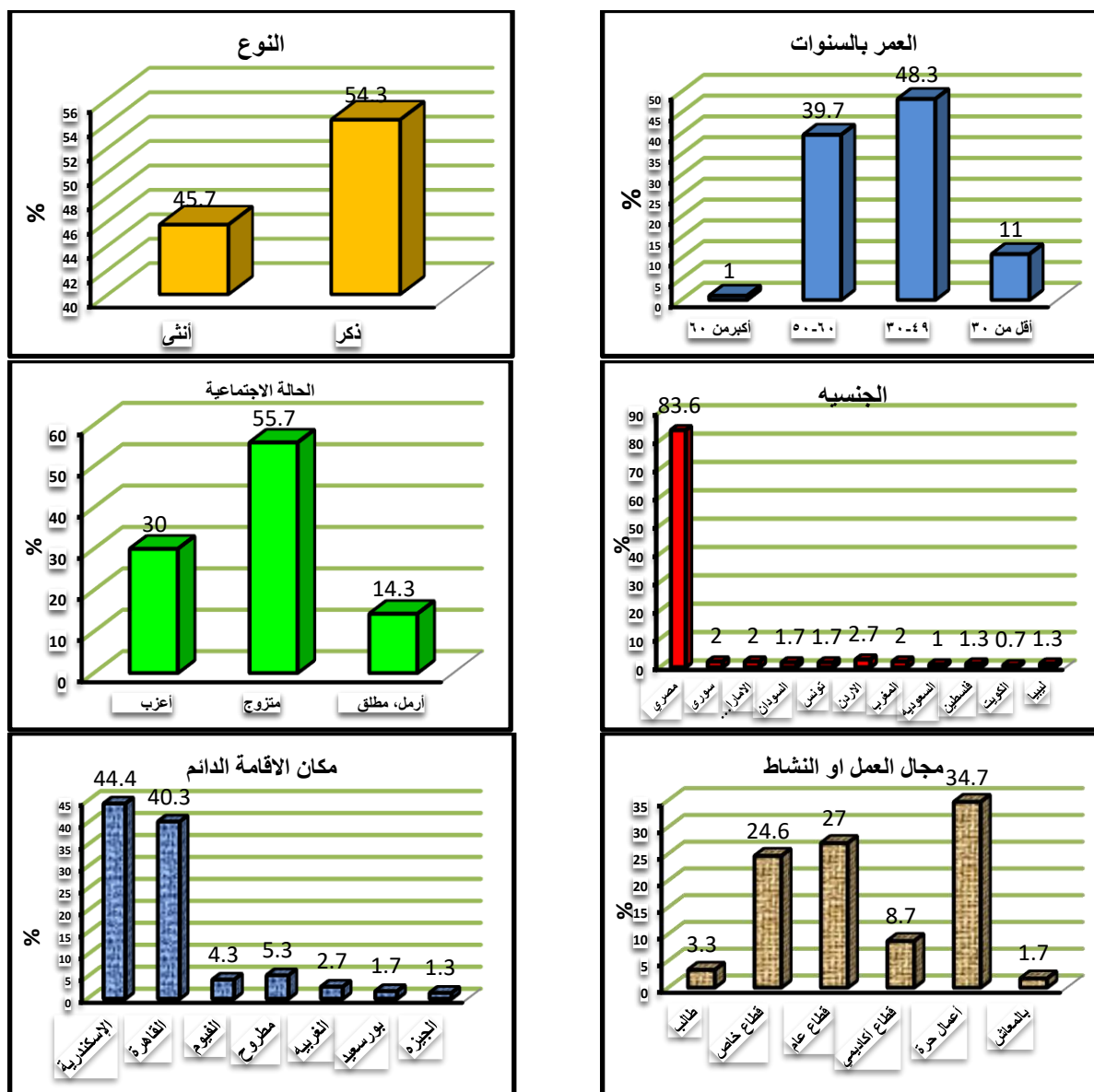
هـ- وأوضح الجدول (٢) والشكل (١) مجال العمل والنشاط للسائحين المشاركين بالدراسة وهي أعمال حرة بنسبة ٣٤.٧٪ وتمثل حوالي ثلث العينة، وكانت نسبة القطاع العام ٢٧٪، بينما مثل القطاع الخاص ٢٤.٦٪، و القطاع الأكاديمي ٨.٧٪، وكانت نسبة المشاركين من الطلاب هي ٣.٣٪ و كانت الأقل نسبة في المشاركه والذين على المعاش بنسبة ١.٧٪.

و- كما أشارت نتائج نفس الجدول إلى مكان الإقامة الدائم للسائحين وكانوا جميعا داخل جمهورية مصر العربية، وكانت محافظة الإسكندرية أعلى نسبة ب ٤٤.٤٪ وهي ما تقارب نصف حجم العينة، بينما مثلت محافظة القاهرة نسبة ٤٠.٣٪ وهو ما يزيد عن ثلث حجم العينة، وتراوحت نسبة باقي المحافظات بالجدول بين ١.٣-٥.٣٪ من إجمالي عينة الدراسة.

جدول (٢) : الخصائص الديموجرافية للسائحين بمرسى مطروح المشاركين بالدراسة.

م	الخصائص الديموجرافية	التكرار (ك = ٣٠٠)	%
١	العمر بالسنوات	أقل من ٣٠	٣٣
		٣٠-٤٩	١٤٥
		٥٠-٦٠	١١٩
		أكبر من ٦٠	٣
٢	النوع	نكر	١٦٣
		أنثى	١٣٧
٣	الجنسية	مصري	٢٥١
		سورى	٦
		الامارات العربيه	٦
		السودان	٥
		تونس	٥
		الاردن	٨
		المغرب	٦
		السعوديه	٣
		فلسطين	٤
		الكويت	٢
		ليبيا	٤
٤	الحالة الإجتماعية	أعزب	٩٠
		متزوج	١٦٧
		أرمل، مطلق	٤٣
٥	مجال العمل والنشاط	طالب	١٠
		قطاع خاص	٧٤
		قطاع عام	٨١
		قطاع أكاديمي	٢٦
		أعمال حرة	١٠٤
		بالمعاش	٥
٦	مكان الإقامة الدائم	الإسكندرية	١٣٣
		القاهرة	١٢١
		الفيوم	١٣
		مطروح	١٦
		الغريبه	٨

بورسعيد	٥	١.٧%
الجزيرة	٤	١.٣%



شكل (١) الخصائص الديموجرافية للسائحين بمرسى مطروح المشاركين بالدراسة من حيث العمر بالسنوات والنوع والجنسية والحالة الاجتماعية ومجال العمل او النشاط ومكان الإقامة الدائم.

معلومات عن زيارة السائحين عينة الدراسة إلى مرسى مطروح.

يتضح من جدول (٣) أن نسبة ٧٣.٠% من أفراد العينة كان عدد مرات الزيارة لمرسى مطروح مرة واحدة فقط، وأقل نسبة لزيارة مرسى مطروح كانت للأفراد الذين زاروها ٨ مرات فأكثر. وتبين النتائج ان متوسط مدة الإقامة المعتادة بمرسى مطروح أسبوع بلغت أكثر من نصف العينة بنسبة ٥٥.٠%، وأقل نسبة لمتوسط الإقامة بمرسى مطروح كانت ١٥.٧% لأفراد العينة الذين يقيمون بها مدة أكثر من أسبوع. ويذهب ٤٤.٤% من افراد العينة الى زيارة مرسى مطروح برفقة الأصدقاء، تليها نسبة ٣٥.٧% يذهبون مع أسرهم، ونسبة قليلة جداً يذهبون بمفردهم وهي ٣.٧%. كما يبين جدول (٣) متوسط الانفاق اليومي بالجنية المصري للسائحين بمرسى مطروح

وأن ٨٢.٣٪ من افراد العينة ينفقون في اليوم الواحد أكثر من ٥٠٠ جنية، و١.٧٪ من افراد العينة ينفقون أقل من ١٠٠ جنية في اليوم الواحد.

جدول (٣) عدد مرات ومتوسط مدة الإقامة والمرافقون ومتوسط الإنفاق اليومي عند زيارة مرسى مطروح

م	المعلومات عن الزيارة	التكرار (ك=٣٠٠)	%	المتوسط الحسابي	الإنحراف المعياري
١	أول مرة	١٩	٦.٣	١.٩٤	٠.٢٤٤
	مرة واحدة	٢١٩	٧٣.٠		
	من ٢ الى ٤	٣٨	١٢.٧		
	من ٥ الى ٧	١٦	٥.٣		
	٨ فأكثر	٨	٢.٧		
٢	أقل من أسبوع	88	٢٩.٣	٢.١٤	٠.٦٥٨
	أسبوع	١٦٥	٥٥.٠		
	أكثر من أسبوع	٤٧	١٥.٧		
٣	أذهب بمفردى	١١	٣.٧	٣.٢٤	٠.٨٣٨
	الأسرة	١٠٧	٣٥.٧		
	الأصدقاء	١٣٣	٤٤.٤		
	مع فوج سياحي	٤٠	١٣.٣		
	أخرى نأمل تكرها	٩	٣.٠		
٤	أقل من ١٠٠ جنية	٥	١.٧	١.٢٦	٠.٦٢١
	١٠٠-٣٠٠	١٤	٤.٧		
	٣٠١-٥٠٠	٣٤	١١.٣		
	أكثر من ٥٠٠ جنية	٢٤٧	٨٢.٣		

أسباب إختيار مرسى مطروح.

يظهر جدول (٤) دافع السائحين لزيارة مرسى مطروح، وكانت الغالبية العظمى من افراد العينة يذهبون الى مرسى مطروح بدافع السياحة الترفيهية وبلغت نسبتهم ٨٣.٥٪. وكان اقل دافع الى الذهاب لزيارة مرسى مطروح هو السياحة العلاجية التي بلغت نسبتها ٢.١٪ من افراد العينة. وهذا يتفق مع ماورد فى تقرير (Matruh Resources Management (2002) من أعتقاد السياحة بمطروح على السياحة الشاطئية و ١٠٪ على السياحة الثقافية والسياحة العلاجية و ٥٪ دخول السائحين ورجال الأعمال إلى مصر.

جدول (٤): دافع السائحين عينة الدراسة لزيارة مرسى مطروح*.

م	الإختيارات	التكرار (ك=٣٠٠)	%	المتوسط الحسابي	الإنحراف المعياري
١	سياحة ترفيهية	٢٨٣	٨٣.٥		
٢	سياحة علاجية	٧	٢.١		

١.٠٠٤	٣.٥٧	٢.٧	٩	سياحة ثقافية لزيارة الأماكن الأثرية	٣
		١١.٨	٤٠	التسوق لشراء المنتجات المحلية الزراعية واليدوية	٤

*تم تحديد أكثر من إختيار.

يوضح جدول (٥) ان الهدف الترفيهي لافراد العينة الذين كان الدافع لديهم لزيارة مرسى مطروح سياحة ترفيهية هو الاستمتاع بالشواطئ والتي بلغت نسبتها ٨٩.٠٪ ، وقل هدف ترفيهي هو رحلات السفاري وبلغت نسبته ١.٠٪. وتبين ايضاً من النتائج ان افضل الممارسات الرياضية هي السباحة بنسبة ٨٧.٣٪ ، وقلهم بالنسبة لافراد العينة هي ركوب الدراجات والموتوسيكلات المائية بنسبة ٣.٠٪، ومن اكثر الأنشطة الشاطئية كانت ركوب الدراجات والتي بلغت نسبتها ٥٦.٠٪، وأقلها ممارسة الريشة الطائرة بنسبة ١.٣٪ من افراد العينة. ومن أفضل الممارسات الليلية لدى افراد عينة الدراسة كانت التنزه على الشاطئ وبلغت نسبتها ٨٧.٧٪، وأقلهم حضور استعراضات فنية بنسبة ١.٣٪. وقد يرجع ذلك إلى عدم توافر استعراضات فنية بمرسى مطروح.

جدول (٥): الهدف الترفيهي الذي يمارسه السائحون عينة الدراسة بمرسى مطروح.*

م	الهدف الترفيهي	التكرار (ك=٣٠٠)	%	المتوسط الحسابي	الانحراف المعياري
١	الإستمتاع بالشواطئ	٢٦٧	٨٩.٠	٣.٨٠	٠.٥٩٥
	الإبتعاد عن روتين الحياة اليومي	١١	٣.٧		
	الإستجمام والإسترخاء	١٩	٦.٣		
	رحلات السفاري	٣	١.٠		
٥	ممارسة الألعاب المائية	٢٦٢	٨٧.٣	٣.٧٣	٠.٧٧٤
	- السباحة		٤.٠		
	- التجديف		٩		
	- ركوب الدراجات والموتوسيكلات المائية		١٧		
٦	ممارسة الأنشطة الشاطئية	١٦٨	٥.٠	٣.٨٧	١.٥٧٤
	- الجري والركض		٧١		
	- لعب كرة القدم أو اليد الشاطئية		٤		
	- الريشة الطائرة		١٧		
	- المضرب الخشبي(الراكيت)		١٦٨		
	ركوب الدراجات		١٤		
	ركوب الخيل (الفروسية)		١١		
ركوب الجمال (الهجن)					
٧	الممارسات الليلية	٢٦٣	٨٧.٧	٢.٨٦	٠.٣٨١
	- التنزه على الشاطئ		٣٣		
	- الجلوس على الكافيهات		٤		
	- حضور إستعراضات فنية		١.٣		

* تم إختيار أكثر من هدف ترفيهي.

إعتبرات إختيار مكان الإقامة بمرسي مطروح.

يوضح جدول (٦) إعتبرات إختيار السائحين لمكان الإقامة بمرسي مطروح وكانت اراء عينة الدراسة حول عناصر الإختيار رقم (١) ، ٥ ، ٦ ، ٧ ، ٩) عناصر ذات أهمية لدى عينة الدراسة حيث تراوحت النسب المئوية لهذه العناصر عل بين ٩٠.٠ - ٩١.٣%، وهذه العناصر تنص على سمعة مكان الإقامة وشهرته وخدمة الأغذية والمشترتبات والنظافة ومهارات وسلوكيات العاملين والهدوء داخل السكن وخارجه.

اما باقي العناصر كانت ذات أهمية اقل من العناصر السابق ذكرها بنسب مئوية تتعدى ٨٠% من عينة الدراسة والتي كانت تتضمن تبعية المكان لسلاسل عالمية ومشهورة وتكاليف الإقامة ومستوى التجهيزات والمفروشات والأمن والأمان. وتبين من النتائج أن الوزن النسبي لكل عناصر القياس كانت قيمته كبيرة وترتب على ذلك ان عناصر القياس كانت ذات درجة أهمية كبيرة وبذلك يكون لها تأثير لإختيار السائحين مكان الإقامة بمرسي مطروح.

جدول (٦) إعتبرات إختيار السائحين عينة الدراسة لمكان الإقامة بمرسي مطروح.

م	عناصر الإختيار	هام		نسبي		غير مؤثر		المتوسط الحسابي	الإنحراف المعياري	الوزن النسبي %	الأهمية النسبية	تدرج الأهمية
		%	التكرار	%	التكرار	%	التكرار					
١	سمعة مكان الإقامة وشهرته	٩١.٣	٢٧٤	٥.٧	١٧	٣.٠	٩	٢.٨٨	٠.٤٠٤	٩٦.١	كبيرة	٢
٢	تبعيته لسلاسل مشهورة أو عالمية	٨٢.٠	٢٤٦	١٤.٠	٤٢	٤.٠	١٢	٢.٧٨	٠.٥٠٢	٩٢.٧	كبيرة	٧
٣	تكاليف الإقامة	٨٤.٠	٢٥٢	١٠.٧	٣٢	٥.٣	١٦	٢.٧٩	٠.٥٢٥	٩٢.٩	كبيرة	٦
٤	مستوى التجهيزات والمفروشات	٨٢.٠	٢٤٦	١٢.٠	٣٦	٦.٠	١٨	٢.٧٦	٠.٥٥١	٩٢.٠	كبيرة	٨
٥	خدمة الأغذية والمشروبات	٩٠.٠	٢٧٠	٨.٠	٢٤	٢.٠	٦	٢.٨٨	٠.٣٨٢	٩٦.٠	كبيرة	٣
٦	النظافة	٩٣.٠	٢٧٩	٦.٣	١٩	٠.٧	٢	٢.٩٢	٠.٢٩١	٩٧.٤	كبيرة	١
٧	مهارات وسلوكيات العاملين	٩٠.٠	٢٧٠	٧.٧	٢٣	٢.٣	٧	٢.٨٨	٠.٣٩٤	٩٥.٩	كبيرة	٤
٨	الأمن والأمان	٨٨.٧	٢٦٦	٨.٣	٢٥	٣.٠	٩	٢.٨٦	٠.٤٢٨	٩٥.٢	كبيرة	٥
٩	الهدوء داخل السكن وخارجه	٩٠.٠	٢٧٠	٧.٧	٢٣	٢.٣	٧	٢.٨٨	٠.٤٢٨	٩٥.٩	كبيرة	٤

ويوضح جدول (٧) الخدمات الإضافية المجانية التي يرغب فيها السائحون عند الإقامة بالفنادق وكانت نسبة ٤٣.٠٪ من عينة الدراسة يفضلون تأخير موعد مغادرة الفندق عن الثانية عشر ظهراً، وان ٢٦.٠٪ من عينة الدراسة يرغبون في وجود نت مجاني، و١٩.٣٪ يرغبون في إلغاء الضرائب المضافة.

جدول (٧) الخدمات الإضافية المجانية التي يرغبها السائحون عينة الدراسة عند الإقامة بالفندق.

م	عنصر الاختيار	التكرار (ن=٣٠٠)	%	المتوسط الحسابي	الانحراف المعياري
١	نت مجاني	٧٨	٢٦.٠	٢.٢١	١.٢٤٥
٢	إفطار مجاني	٣٥	١١.٧		
٣	إلغاء الضرائب المضافة	٥٨	١٩.٣		
٤	تأخير موعد مغادرة الفندق	١٢٩	٤٣.٠		

تقييم مقومات السياحة والضيافة بمرسى مطروح.

يظهر جدول (٨) تقييم العوامل الداخلية ومقومات السياحة والضيافة بمرسى مطروح، فكانت الاجابات ب (وافق) على بعض العناصر بنسب مئوية أكثر من ٨٠٪ والتي تتضمن سهولة الوصول إلى مرسى مطروح و جودة المناخ وإستقراره و درجة نقاء البيئة وخلوها من التلوث والمناظر الطبيعية الخلابة والمميزة و صفاء مياه الشواطئ وتنوع خصائصها و عوامل متنوعة للجذب السياحي و تنوع أنماط ومستويات أماكن الإقامة و تنوع الوجبات المقدمة بالمطاعم و الإستقبال اللائق من العاملين ووجود المنتجات الزراعية المميزة بها و وعي وكرم ضيافة السكان المحليين وتوافر الأمان والإستقرار وتوفر شبكة نقل داخلي كفاء.

اما افراد العينة الذين اجابو ب (محايد) بنسب أكثر من ٧٠٪ على العناصر (٢، ٤، ١٠، ٢٨) التي تتضمن توفر الخدمات على الطرق المؤدية لمرسى مطروح ونظافة الشوارع والميادين والتسهيلات المادية الملموسة بالشواطئ ووجود جهات رقابية علي جودة الخدمات، وكانت اجابت افراد العينة بنسبة أكثر من ٥٠٪ ب (محايد) على العناصر (١٢، ١٤، ١٦، ٢٥) والتي تتضمن جودة الخدمات المقدمة بأماكن الإقامة و تنوع المطاعم و جودة الوجبات المقدمة بالمطاعم و الوصول اليها عن طريق النقل البحري.

وكانت اجابة افراد العينة بعدم الموافقة على العنصر رقم ٢٤ بنسبة ٨٠.٣٪ والذي يتضمن كفاءة شبكة البنية التحتية.

وتبين من النتائج أن الوزن النسبي لأغلب عناصر القياس كانت قيمته كبيرة وترتب على ذلك ان اغلب عناصر القياس كانت ذات درجة أهمية كبيرة وبذلك يكون لها تأثير على تقييم العوامل الداخلية ومقومات السياحة والضيافة بمرسى مطروح من وجه نظر عينة الدراسة.

جدول (٨) تقييم العوامل الداخلية ومقومات السياحة والضيافة بمرسى مطروح.

م	العنصر	أوافق		محايد		لا أوافق		المتوسط الحسابي	الانحراف المعياري	الوزن النسبي %	الأهمية النسبية	تدرج الاهمية
		%	التكرار	%	التكرار	%	التكرار					
١	سهولة الوصول إلى مرسى مطروح	٨٦.٧	٢٦٠	١١.٣	٣٤	٢.٠	٦	٢.٨٥	٠.٤١٣	٩٤.٩	كبيرة	٣

٢٦	متوسطة	٦٣.٨	٠.٤٨٣	١.٩١	١٦.٣	٤٩	٧٦.٠	٢٢٨	٧.٧	٢٣	٢	توفر الخدمات على الطرق المؤدية لمرسى مطروح
١٧	كبيرة	٨٩.٣	٠.٦٥٢	٢.٦٨	١٠.٣	٣١	١١.٣	٣٤	٧٨.٣	٢٣٥	٣	توفر شبكة طرق ممهدة للوصول من محافظات مصر
٢٥	كبيرة	٦٦.٧	٠.٥٠٧	٢.٠٠	١٢.٧	٣٨	٧٤.٣	٢٢٣	١٣.٠	٣٩	٤	نظافة الشوارع والبياديين
١٠	كبيرة	٩٢.٩	٠.٤٩٣	٢.٧٩	٣.٧	١١	١٤.٠	٤٢	٨٢.٣	٢٤٧	٥	جودة المناخ وإستقراره
٦	كبيرة	٩٣.٩	٠.٤٤٤	٢.٨٢	٢.٣	٧	١٣.٧	٤١	٨٤.٠	٢٥٢	٦	درجة نقاء البيئة وخلوها من التلوث
٤	كبيرة	٩٤.٤	٠.٤٤٧	٢.٨٣	٣.٠	٩	١٠.٧	٣٢	٨٦.٣	٢٥٩	٧	المناظر الطبيعية الخلابة والمميزة
٥	كبيرة	٩٤.١	٠.٤٤٧	٢.٨٢	٢.٧	٨	١٢.٣	٣٧	٨٥.٠	٢٥٥	٨	صفاء مياه الشواطئ وتنوع خصائصها
٧	كبيرة	٩٣.٧	٠.٤٨٤	٢.٨١	٤.٠	١٢	١١.٠	٣٣	٨٥.٠	٢٥٥	٩	عوامل متنوعة للجذب السياحي
٢٤	كبيرة	٦٧.٠	٠.٥١٤	٢.٠١	١٢.٧	٣٨	٧٣.٧	٢٢١	١٣.٧	٤١	١٠	التسهيلات المادية الملموسة بالشواطئ
١٣	كبيرة	٩١.٢	٠.٥٧٣	٢.٧٤	٦.٧	٢٠	١٣.٠	٣٩	٨٠.٣	٢٤١	١١	تنوع أنماط ومستويات أماكن الإقامة
٢١	كبيرة	٧١.٢	٠.٦٥٨	٢.١٤	١٥.٧	٤٧	٥٥.٠	١٦٥	٢٩.٣	٨٨	١٢	جودة الخدمات المقدمة بأماكن الإقامة
١٨	كبيرة	٧٧.٠	٠.٦٧٥	٢.٣١	١٢.٠	٣٦	٤٥.٠	١٣٥	٤٣.٠	١٢٩	١٣	نظافة أماكن الإقامة
١٩	كبيرة	٧١.٩	٠.٦٤٨	٢.١٦	١٤.٣	٤٣	٥٥.٧	١٦٧	٣٠.٠	٩٠	١٤	تنوع المطاعم
١١	كبيرة	٩٢.٦	٠.٤٧٧	٢.٧٨	٢.٧	٨	١٧.٠	٥١	٨٠.٣	٢٤١	١٥	تنوع الوجبات المقدمة بالمطاعم

٢٠	كبيرة	٧١.٨	٠.٦٣١	٢.١٥	١٣.٣	٤٠	٥٨.٠	١٧٤	٢٨.٧	٨٦	جودة الوجبات المقدمة بالمطاعم	١٦
١٦	كبيرة	٨٩.٨	٠.٥٥٤	٢.٦٩	٤.٧	١٤	٢١.٣	٦٤	٧٤.٠	٢٢٢	توفر العنصر البشري والكفاءة والخبرة	١٧
٩	كبيرة	٩٣.١	٠.٤٧٤	٢.٧٩	٣.٠	٩	١٤.٧	٤٤	٨٢.٣	٢٤٧	الإستقبال اللائق من العاملين	١٨
١٤	كبيرة	٩٠.٨	٠.٥٤٩	٢.٧٢	٥.٠	١٥	١٧.٧	٥٣	٧٧.٣	٢٣٢	وجود الصناعات اليدوية المحلية	١٩
١٢	كبيرة	٩٢.٣	٠.٥٠١	٢.٧٧	٣.٧	١١	١٥.٧	٤٧	٨٠.٧	٢٤٢	وجود المنتجات الزراعية المميزة بها	٢٠
٢	كبيرة	٩٥.٨	٠.٣٨٩	٢.٨٧	٢.٠	٦	٨.٧	٢٦	٨٩.٣	٢٦٨	وعي وكرم ضيافة السكان المحليين	٢١
١	كبيرة	٩٦.٨	٠.٣٨٢	٢.٨٨	٢.٠	٦	٨.٠	٢٤	٩٠.٠	٢٧٠	توافر الأمان والإستقرار	٢٢
٨	كبيرة	٩٣.٢	٠.٤٩٩	٢.٨٠	٤.٣	١٣	١١.٧	٣٥	٨٤.٠	٢٥٢	توفر شبكة نقل داخلي كفاء	٢٣
٢٨	متوسطة	٤١.٠	٠.٤٩٥	١.٢٣	٨٠.٣	٢٤١	١٦.٣	٤٩	٣.٣	١٠	كفاءة شبكة البنية التحتية	٢٤
٢١	كبيرة	٧١.٤	٠.٦٣٦	٢.١٤	١٤.٠	٤٢	٥٧.٧	١٧٣	٢٨.٣	٨٥	الوصول إليها عن طريق النقل البحري	٢٥
٢٧	متوسطة	٦٠.٠	٠.٦٩٩	١.٨٠	٣٦.٣	١٠٩	٤٧.٣	١٤٢	١٦.٣	٤٩	استخدام تطبيقات تكنولوجيا المعلومات	٢٦
١٥	كبيرة	٩٠.٢	٠.٥٧٩	٢.٧١	٦.٣	١٩	١٦.٧	٥٠	٧٧.٠	٢٣١	وجود جهات رقابية علي الأسعار	٢٧
٢٣	كبيرة	٦٧.٤	٠.٥٣٩	٢.٠٢	١٣.٣	٤٠	٧١.٠	٢١٣	١٥.٧	٤٧	وجود جهات رقابية علي جودة الخدمات	٢٨

العوامل الخارجية المؤثرة علي الطلب السياحي الدولي بمرسى مطروح.

يوضح جدول (٩) عناصر تحدد العوامل الخارجية المؤثرة على الطلب السياحي الدولي بمرسى مطروح، فكانت النسب المئوية لأغلب العناصر أكثر من ٨٠٪ لافراد العينة الذين اجابوا بـ (وافق).

وتبين من النتائج أن الوزن النسبي لأغلب عناصر القياس كانت قيمته كبيرة وترتب على ذلك أن أغلب عناصر القياس كانت ذات درجة أهمية كبيرة وبذلك يكون لها تأثير على تقييم العوامل الخارجية المؤثرة على الطلب السياحي الدولي بمرسى مطروح من وجه نظر عينة الدراسة.

جدول (٩) تقييم السائحين عينة الدراسة للعوامل الخارجية المؤثرة على الطلب السياحي الدولي بمرسى مطروح.

م	العنصر	أوافق		محايد		لا أوافق		المتوسط الحسابي	الإنحراف المعياري	الوزن النسبي %	الأهمية النسبية	ترج الأهمية
		%	التكرار	%	التكرار	%	التكرار					
١	النمو على الطلب السياحي العالمي	٨٦.٧	٢٦٠	٩.٠	٢٧	٤.٣	١٣	٢.٨٢	٠.٤٨٣	٩٤.١	كبيرة	٥
٢	تميز ميناء مرسى مطروح بقربه من سواحل أوروبا الغربية	٨٧.٧	٢٦٣	٧.٣	٢٢	٥.٠	١٥	٢.٨٣	٠.٤٩٤	٩٤.٢	كبيرة	٤
٣	تسويق خدمات ميناء مرسى مطروح يخدم الحركة السياحية والضيافية	٨٩.٣	٢٦٨	٦.٠	١٨	٤.٧	١٤	٢.٨٥	٠.٤٧٣	٩٤.٩	كبيرة	٢
٤	تنظيم برامج بمرسى مطروح للإستشفاء الطبيعي بجواحة سيوة	٨٩.٧	٢٦٩	٥.٧	١٧	٤.٧	١٤	٢.٨٥	٠.٤٧١	٩٥.٠	كبيرة	١
٥	وجود مقاصد سياحية قريبة (العلمين - سيوة - الواحات - الساحل الشمالي)	٨٦.٣	٢٥٩	٧.٧	٢٣	٦.٠	١٨	٢.٨٠	٠.٥٢٨	٩٣.٤	كبيرة	٨
٦	إضطراب الأمن وعدم الاستقرار بالدول المحيطة	٨٧.٧	٢٦٣	٨.٠	٢٤	٤.٣	١٣	٢.٨٣	٠.٤٧٦	٩٤.٤	كبيرة	٣
٧	توافر البرامج الجاذبة للمستثمرين إلى مصر	٨٥.٠	٢٥٥	٩.٧	٢٩	٥.٣	١٦	٢.٨٠	٠.٥١٩	٩٣.٢	كبيرة	٩

٨	توفير التسهيلات للتشجيع المستثمرين للإستثمار في مصر	٢٦٦	٨٨.٧	٢٣	٧.٧	١١	٣.٧	٢.٨٥	٠.٤٤٩	٩٥.٠	كبيرة	١
٩	إرتفاع مستوى الأداء بالموانئ السياحية الأوروبية بما يواكب التطور العالمي.	٢٦٢	٨٧.٣	٢٤	٨.٠	١٤	٤.٧	٢.٨٣	٠.٤٨٧	٩٤.٢	كبيرة	٤
١٠	إستخدام أحدث التقنيات والأجهزة المتاحة عالميا في قطاع الفنادق	٢٦٠	٨٦.٧	٢٦	٨.٧	١٤	٤.٧	٢.٨٢	٠.٤٩٢	٩٤.٠	كبيرة	٦
١١	توافر كوادر بشرية تتفهم إدارة العملية التسويقية	٢٥٥	٨٥.٠	٣٤	١١.٣	١١	٣.٧	٢.٨١	٠.٤٧٥	٩٣.٨	كبيرة	٧
١٢	يؤثر الإرهاب من الحدود الغربية على قطاع السياحة والضيافة	٢٥٩	٨٦.٣	٢٩	٩.٧	١٢	٤.٠	٢.٨٢	٠.٤٧٦	٩٤.١	كبيرة	٥

إختبار فرضيات الدراسة:

تم دراسة العوامل المتعلقة بكل عناصر الأهمية النسبية عند اختيار الإقامة بمرسى مطروح وعناصر تقييم العوامل الداخلية ومقومات السياحة والضيافة بمرسى مطروح وعناصر العوامل الخارجية المؤثرة على الطلب السياحي الدولي بمرسى مطروح من خلال اختبار فروض الدراسة

الفرضية الأولى: لا يوجد علاقة ذات دلالة إحصائية بين كل من الخصائص الديموجرافية للسائحين والأهمية النسبية لعناصر اختيار مكان الإقامة بمرسى مطروح.

يتضح من جدول (١٠) عدم وجود علاقة ذات دلالة إحصائية بين الأهمية النسبية لاجمالي عناصر اختيار مكان الإقامة بمرسى مطروح والعمر بالسنوات والنوع، وقد تبين أن ٤٠٪ من فئة الاعمار ٣٠-٤٩ كانت اهميتهم منخفضة وفي المقابل ٤٨.٨٪ اهميتهم مرتفعة من نفس فئة الاعمار، وايضاً ٤٧.٢٪ من نفس فئة العمر كانت اهميتهم متوسطة. وقد أتضح أن ٥٢.٩٪ من الذكور كانت اهميتهم النسبية مرتفعة، مقابل ٤٧.١٪ من الاناث. كما تبين عدم وجود ارتباط بين الأهمية النسبية لاجمالي عناصر اختيار مكان الإقامة بمرسى مطروح والحالة الاجتماعية وطبيعة العمل، واتضح من النتائج ان ٥٠.٩٪ من افراد العينة المتزوجون الالهية النسبية لديهم منخفضة في مقابل ١٣.٢٪ من الارامل والمطلقين، وان ٦٠٪ من افراد العينة الذين اهميتهم النسبية منخفضة من الذين يعملون اعمال حرة، وان ٣١٪ من افراد العينة الذين اهميتهم النسبية مرتفعة أيضاً من الذين يعملون اعمال حرة.

جدول (١٠) توزيع افراد العينة وفقاً للأهمية النسبية لاجمالي عناصر اختيار مكان الإقامة بمرسى مطروح

الإجمالي		الأهمية النسبية لاجمالي عناصر اختيار مكان الإقامة بمرسى مطروح						المستويات العوامل الديموجرافية
		مرتفع ٢٥ فأكثر		متوسط ٢٢ - ٢٤		منخفض ١٩ - ٢١		
%	العدد	%	العدد	%	العدد	%	العدد	العمر بالسنوات
١١.٠	٣٣	١٠.٣	٢٥	١٥.١	٨	٠.٠	٠	اقل من ٣٠
٤٨.٣	١٤٥	٤٨.٨	١١٨	٤٧.٢	٢٥	٤٠.٠	٢	٣٠ - ٤٩
٣٩.٧	١١٩	٣٩.٧	٩٦	٣٧.٧	٢٠	٦٠.٠	٣	٥٠ - ٦٠
١.٠	٣	١.٢	٣	٠.٠	٠	٠.٠	٠	اكبر من ٦٠
١٠٠	٣٠٠	١٠٠	٢٤٢	١٠٠	٥٣	١٠٠	٥	الإجمالي
درجات حرية = ٦ $\chi^2 = ٢.٨٤٢$								
%	العدد	%	العدد	%	العدد	%	العدد	النوع
٥٤.٣	١٦٣	٥٢.٩	١٢٨	٦٠.٤	٣٢	٦٠.٠	٣	نكر
٤٥.٧	١٣٧	٤٧.١	١١٤	٣٩.٦	٢١	٤٠.٠	٢	أنثى
١٠٠	٣٠٠	١٠٠	٢٤٢	١٠٠	٥٣	١٠٠	٥	الإجمالي
درجات حرية = ٢ $\chi^2 = ١.٠٤٧$								
%	العدد	%	العدد	%	العدد	%	العدد	الحالة الاجتماعية
٣٠.٠	٩٠	٢٩.٣	٧١	٣٥.٨	١٩	٠.٠	٠	اعزب
٥٥.٧	١٦٧	٥٦.٢	١٣٦	٥٠.٩	٢٧	٨٠.٠	٤	متزوج
١٤.٣	٤٣	١٤.٥	٣٥	١٣.٢	٧	٢٠.٠	١	أرمل ، مطلق
١٠٠	٣٠٠	١٠٠	٢٤٢	١٠٠	٥٣	١٠٠	٥	الإجمالي
درجات حرية = ٤ $\chi^2 = ٣.٠٥٨$								
%	العدد	%	العدد	%	العدد	%	العدد	طبيعة العمل
٣.٣	١٠	٣.٧	٩	١.٩	١	٠.٠	٠	طالب
٢٤.٧	٧٤	٢٦.٠	٦٣	١٨.٩	١٠	٢٠.٠	١	قطاع خاص
٢٧.٠	٨١	٣٠.٢	٧٣	١٣.٢	٧	٢٠.٠	١	قطاع عام
٨.٧	٢٦	٧.٩	١٩	١٣.٢	٧	٠.٠	٠	قطاع أكاديمي
٣٤.٧	١٠٤	٣١.٠	٧٥	٤٩.١	٢٦	٦٠.٠	٣	اعمال حرة
١.٧٥	٥	١.٢	٣	٣.٨	٢	٠.٠	٠	بالمعاش
١٠٠	٣٠٠	١٠٠	٢٤٢	١٠٠	٥٣	١٠٠	٥	الإجمالي
عند درجات حرية = ١٠ $\chi^2 = ١٤.٩٥٤$								

الفرضية الثانية: لا يوجد علاقة ذات دلالة إحصائية بين الخصائص الديموجرافية كل من تقييم العوامل الداخلية ومقومات السياحة والضيافة بمرسى مطروح.

يتضح من جدول (١١) وجود علاقة ذات دلالة معنوية (٠.٠٥) بين تقييم العوامل الداخلية ومقومات السياحة والضيافة بمرسى مطروح والعمر بالسنوات وعدم وجود اقتران بين تقييم هذه المقومات والنوع، فقد تبين أن ٤٨.٤٪ من فئة الاعمار ٣٠-٤٩ كان تقييمهم منخفض وفي المقابل ٤٩.٥٪ تقييمهم مرتفع من نفس فئة الاعمار، وايضاً ٤٧.٦٪ من نفس فئة العمر كان تقييمهم متوسط. وقد أتضح أن ٥٣.٤٪ من الذكور كان تقييمهم مرتفع، مقابل ٤٦.٦٪ من الاناث.

كما تبين من جدول (١١) وجود علاقة ذات دلالة معنوية (٠.٠١) بين تقييم مقومات السياحة والضيافة بمرسى مطروح والحالة الاجتماعية، وعدم وجود اقتران بين تقييم هذه المقومات وطبيعة العمل، واتضح من النتائج ان ٤٨.٤٪ من افراد العينة المتزوجون لتقييمهم لمقومات السياحة والضيافة منخفض في مقابل ٣٢.٣٪ من الارامل والمطلقين، وان ٣٢.٣٪ من افراد العينة الذين تقييمهم لمقومات السياحة والضيافة منخفض من الذين يعملون بالقطاع العام، وان ٣٩.٨٪ من افراد العينة الذين يعملون اعمال حرة كان تقييمهم لهذه المقومات مرتفع.

جدول (١١) توزيع افراد العينة وفقاً لتقييم ومقومات السياحة والضيافة بمرسى مطروح

الإجمالي		تقييم العوامل الداخلية ومقومات السياحة والضيافة بمرسى مطروح						المستويات العوامل الديموجرافية
		مرتفع ٧١ فأكثر		متوسط ٦٦ - ٧٠		منخفض ٦١ - ٦٥		
العدد	%	العدد	%	العدد	%	العدد	%	العمر بالسنوات
٣٣	١١.٠	١٩	١٨.٤	١٤	٨.٤	٠	٠.٠	اقل من ٣٠
١٤٥	٤٨.٣	٥١	٤٩.٥	٧٩	٤٧.٦	١٥	٤٨.٤	٣٠ - ٤٩
١١٩	٣٩.٧	٣٢	٣١.١	٧٢	٤٣.٤	١٥	٤٨.٤	٥٠ - ٦٠
٣	١.٠٠	١	١.٠٠	١	٠.٦	١	٣.٢	أكبر من ٦٠
٣٠٠	١٠٠	١٠٣	١٠٠	١٦٦	١٠٠	٣١	١٠٠	الإجمالي
درجات حرية = ٦ * كا ^٢ = ١٤.٥٣٣								
العدد	%	العدد	%	العدد	%	العدد	%	النوع
١٦٣	٥٤.٣	٥٥	٥٣.٤	٩٢	٥٥.٤	١٦	٥١.٦	ذكر
١٣٧	٤٥.٧	٤٨	٤٦.٦	٧٤	٤٤.٦	١٥	٤٨.٤	أنثى
٣٠٠	١٠٠	١٠٣	١٠٠	١٦٦	١٠٠	٣١	١٠٠	الإجمالي
درجات حرية = ٢ كا ^٢ = ٠.٢٠٨								
العدد	%	العدد	%	العدد	%	العدد	%	الحالة الاجتماعية
٩٠	٣٠.٠	٣٧	٣٥.٩	٤٧	٢٨.٣	٦	١٩.٤	اعزب
١٦٧	٥٥.٧	٦٠	٥٨.٣	٩٢	٥٥.٤	١٥	٤٨.٤	متزوج
٤٣	١٤.٣	٦	٥.٨	٢٧	١٦.٣	١٠	٣٢.٣	أرمل، مطلق
٣٠٠	١٠٠	١٠٣	١٠٠	١٦٦	١٠٠	٣١	١٠٠	الإجمالي
درجات حرية = ٤ كا ^٢ = ١٥.٥٣٦ **								
العدد	%	العدد	%	العدد	%	العدد	%	طبيعة العمل
١٠	٣.٣	٤	٣.٩	٦	٣.٦	٠	٠.٠	طالب

٢٤.٧	٧٤	٢١.٤	٢٢	٢٥.٩	٤٣	٢٩.٠	٩	قطاع خاص
٢٧.٠	٨١	٢٣.٣	٢٤	٢٨.٣	٤٧	٣٢.٣	١٠	قطاع عام
٨.٧	٢٦	٧.٨	٨	٨.٤	١٤	١٢.٩	٤	قطاع أكاديمي
٣٤.٧	١٠٤	٣٩.٨	٤١	٣٣.٧	٥٦	٢٢.٦	٧	اعمال حرة
١.٧	٥	٣.٩	٤	٠.٠	٠	٣.٢	١	بالمعاش
١٠٠	٣٠٠	١٠٠	١٠٣	١٠٠	١٦٦	١٠٠	٣١	الإجمالي
درجات حرية = ١٠				كا ^٢ = ١٢.٠٤٨				

* عند مستوى معنوية ٠.٠٥ ** عند مستوى معنوية ٠.٠١

الفرضية الثالثة: لا يوجد اقتران ذو دلالة إحصائية بين كل من تقييم العوامل الخارجية المؤثرة على الطلب السياحي الدولي بمرسى مطروح، وكل من العمر بالسنوات والنوع والجنسية والحالة الاجتماعية وطبيعة العمل.

يتضح من جدول (١٢) عدم وجود علاقة ذات دلالة إحصائية بين تقييم العوامل الخارجية المؤثرة على الطلب السياحي الدولي بمرسى مطروح والعمر بالسنوات والجنس، وقد تبين أن ٤٠.٩٪ من فئة الاعمار ٣٠-٤٩ كان تقييمهم للعوامل الخارجية المؤثرة على الطلب السياحي الدولي منخفض وفي المقابل ٤٨.٦٪ كان تقييمهم للعوامل الخارجية المؤثرة على الطلب السياحي الدولي مرتفع من نفس فئة الاعمار، وايضاً ٤٩.٣٪ من نفس فئة العمر كان تقييمهم للعوامل الخارجية المؤثرة على الطلب السياحي الدولي متوسط. وقد أتضح أن ٥٢.١٪ من الذكور كان تقييمهم للعوامل الخارجية المؤثرة على الطلب السياحي الدولي مرتفع، مقابل ٤١.٥٪ من الاناث.

عند دراسة الاقتران بين تقييم العوامل الخارجية المؤثرة على الطلب السياحي الدولي بمرسى مطروح والحالة الاجتماعية وطبيعة العمل تبين من جدول (١٢) عدم وجود اقتران بين تقييم هذه العوامل والحالة الاجتماعية وطبيعة العمل ، واتضح من النتائج ان ٤٥.٥٪ من افراد العينة المتزوجون كان تقييمهم للعوامل الخارجية المؤثرة على الطلب السياحي الدولي منخفض في مقابل ١٨.٢.٢٪ من الارامل والمطلقين، وان ٣١.٨٪ من افراد العينة كان تقييمهم للعوامل الخارجية المؤثرة على الطلب السياحي الدولي منخفض من الذين يعملون بالقطاع العام، وان ٣٦.٨٪ من افراد العينة كان تقييمهم للعوامل الخارجية المؤثرة على الطلب السياحي الدولي مرتفع أيضاً من الذين يعملون اعمال حرة.

جدول (١٢) توزيع افراد العينة وفقاً لتقييم العوامل الخارجية المؤثرة على الطلب السياحي الدولي

الإجمالي		تقييم العوامل الخارجية المؤثرة على الطلب السياحي الدولي بمرسى مطروح						المستويات العوامل الديموجرافية
		مرتفع ٢٥ فأكثر		متوسط ٢٢ - ٢٤		منخفض ١٩ - ٢١		
%	العدد	%	العدد	%	العدد	%	العدد	العمر بالسنوات
١١.٠	٣٣	٨.٥	١٢	١٢.٥	١٧	١٨.٢	٤	اقل من ٣٠
٤٨.٣	١٤٥	٤٨.٦	٦٩	٤٩.٣	٦٧	٤٠.٩	٩	٣٠ - ٤٩
٣٩.٧	١١٩	٤١.٥	٥٩	٣٧.٥	٥١	٤٠.٩	٩	٥٠ - ٦٠
١.٠	٣	١.٤	٢	٠.٧	١	٠.٠	٠	اكبر من ٦٠
١٠٠	٣٠٠	١٠٠	١٤٢	١٠٠	١٣٦	١٠٠	٢٢	الإجمالي

درجات حرية = ٦								٣.٢٧٥ = ٢ ك							
النوع		العدد	%	العدد	%	العدد	%	العدد	%	العدد	%	العدد	%		
ذكر		١٢	٥٤.٥	٧٧	٥٦.٦	٧٤	٥٢.١	١٦٣	٥٤.٣						
أنثى		١٠	٤٥.٥	٥٩	٤٣.٤	٦٨	٤٧.٩	١٣٧	٤٥.٧						
الإجمالي		٢٢	١٠٠	١٣٦	١٠٠	١٤٢	١٠٠	٣٠٠	١٠٠						
درجات حرية = ٢								٠.٥٦٩ = ٢ ك							
الحالة الاجتماعية		العدد	%	العدد	%	العدد	%	العدد	%	العدد	%	العدد	%		
اعزب		٨	٣٦.٤	٤٥	٣٣.١	٣٧	٢٦.١	٩٠	٣٠.٠						
متزوج		١٠	٤٥.٥	٧٣	٥٣.٧	٨٤	٥٩.٢	١٦٧	٥٥.٧						
أرمل ، مطلق		٤	١٨.٢	١٨	١٣.٢	٢١	١٤.٨	٤٣	١٤.٣						
الإجمالي		٢٢	١٠٠	١٣٦	١٠٠	١٤٢	١٠٠	٣٠٠	١٠٠						
درجات حرية = ٤								٢.٦٤٧ = ٤ ك							
طبيعة العمل		العدد	%	العدد	%	العدد	%	العدد	%	العدد	%	العدد	%		
طالب		١	٤.٥	٢	١.٥	٧	٤.٩	١٠	٣.٣						
قطاع خاص		٥	٢٢.٧	٣٣	٢٤.٣	٣٦	٢٥.٤	٧٤	٢٤.٧						
قطاع عام		٧	٣١.٨	٣٧	٢٧.٢	٣٧	٢٦.١	٨١	٢٧.٠						
قطاع أكاديمي		٢	٩.١	١٤	١٠.٣	١٠	٧.٠	٢٦	٨.٧						
امال حرة		٦	٢٧.٣	٥٠	٣٦.٨	٤٨	٣٣.٨	١٠٤	٣٤.٧						
بالمعاش		١	٤.٥	٠	٠.٠	٤	٢.٨	٥	١.٧						
الإجمالي		٢٢	١٠٠	١٣٦	١٠٠	١٤٢	١٠٠	٣٠٠	١٠٠						
درجات حرية = ١٠								٨.٧٩٦ = ١٠ ك							

الفرضية الرابعة: لا توجد علاقة ارتباطية ذات دلالة احصائية بين كل من الأهمية النسبية لكل عنصر عند اختيار مكان الإقامة بمرسى مطروح وتقييم العوامل الداخلية ومقومات السياحة والضيافة بمرسى مطروح وتقييم العوامل الخارجية المؤثرة على الطلب السياحي الدولي بمرسى مطروح.

ولاختبار العلاقة الارتباطية تم حساب معامل الارتباط البسيط (بيرسون) وتتراوح قيمته بين صفر ± 1 وإذا كانت القيمة موجبة كان الارتباط طردي وإذا كانت سالبة يكون الارتباط عكسي، وكلما كانت القيمة قريبة من الواحد كان الارتباط قوي، وكلما بعد عن الواحد كان الارتباط ضعيف.

وبدراسة العلاقة بين محاور الاستبيان، أظهرت نتائج جدول (١٣) وجود علاقات ارتباطية معنوية طردية بين الأهمية النسبية لكل عنصر عند اختيار مكان الإقامة بمرسى مطروح وتقييم مقومات السياحة والضيافة بمرسى مطروح عند مستوى معنوية ٠.٠٠١. ولا يوجد علاقة ارتباطية بين الأهمية النسبية لكل عنصر عند اختيار مكان الإقامة بمرسى مطروح وتقييم العوامل الخارجية المؤثرة على الطلب السياحي الدولي بمرسى مطروح، وايضاً لا يوجد علاقة ارتباطية بين تقييم العوامل الداخلية ومقومات السياحة والضيافة بمرسى مطروح وتقييم العوامل الخارجية المؤثرة على الطلب السياحي الدولي بمرسى مطروح.

جدول (١٣) - قيم معامل الارتباط بين محاور الاستبيان

محاوَر الاستبيان	الأهمية النسبية لكل عنصر عند اختيار مكان الإقامة بمرسى مطروح	تقييم ومقومات السياحة والضيافة بمرسى مطروح	تقييم العوامل الخارجية المؤثرة على الطلب السياحي الدولي بمرسى مطروح
الأهمية النسبية لكل عنصر عند اختيار مكان الإقامة بمرسى مطروح	١	**٠.١٧٦	٠.٠١٢
تقييم مقومات السياحة والضيافة بمرسى مطروح	**٠.١٧٦	١	٠.٠٧٨-
تقييم العوامل الخارجية المؤثرة على الطلب السياحي الدولي بمرسى مطروح	٠.٠١٢	٠.٠٧٨-	١

** مستوى معنوية ٠.٠١

التوصيات والمقترحات

من خلال نتائج الدراسة والزيارات الميدانية وآراء السائحين عينة الدراسة، يمكن إقتراح عدد من التوصيات قد تسهم في تنمية مقومات السياحة والضيافة بمرسى مطروح وجذب مزيد من السائحين المحليين والأجانب إليها.

*توصيات خاصة بمحافظة مطروح:

- وضع برامج لتشجيع الإستثمارات السياحية كبناء مرسى لليخوت وإنشاء مطاعم مختلفة الهوية والخدمات.
- الإهتمام بالبنية التحتية وتطويرها ورصف الطرق.
- الإهتمام بتجميل ونظافة الشوارع وتطوير الميادين مما يعكس هوية مرسى مطروح البحرية.
- تحسين وصيانة الخدمات بالشواطئ والمنتزهات والمناطق الأثرية.
- تطبيق سياسة لتسعير الخدمات السياحية والفندقية لتنافس الأسعار في المناطق المماثلة كالساحل الشمالى وشرم الشيخ والغردقة.
- الرقابة والأشراف على الجهات السياحية العاملة بالمنطقة لضمان جودتها وضبط الأسعار.
- إعداد برامج توعية لسكان المحليين للتعامل الإيجابي مع السائحين وإدماجهم بكافة أنشطة الضيافة والسياحة ودعم شعورهم بالفخر والإنتماء.

*توصيات خاصة بوزارة السياحة:

- التخطيط للأستغلال الأمثل للموارد الطبيعية بمرسى مطروح وبصفة خاصة الشواطئ المميزه وإدخال أنشطة ترفيهية متنوعة وحديثة تساهم في زيادة الجذب لمختلف الفئات.
- وضع برامج ترفيهية متنوعة تتناسب مع جميع الأعمار وبصفة خاصة الأطفال كإنشاء مدينة ملاهى مائية.
- مراجعة وتحديث النشرات والكتيبات التى تصدرها الوزارة لتغطية كافة أنشطة السياحة والضيافة بمرسى مطروح.
- الدعاية المتطورة عبر الشبكات الإلكترونية لتحسين الصورة الذهنية عن مطروح إعلاميا بالخارج.
- إنشاء مراكز إستشفائية أو منتجات علاجية متكاملة الخدمات تحت إشراف متخصصين مع الأهالى ذوي الخبرة وخاصة فى فترات الكساد.
- الأهتمام بتدريب وتطوير مهارات العاملين فى مجال السياحة والضيافة بمرسى مطروح.
- السعى إلى فتح أسواق سياحية جديدة كالدول الأفريقية مع تقديم عروض محدودة التكلفة لتشجيع إقبالهم.
- مع أزمة الطاقة العالمية، تقديم عروض جاذبة من خلال شركات السياحة الأوروبية لقضاء أشهر الشتاء بمرسى مطروح.

- تنظيم برامج رحلات اليوم الواحد من منتجعات الساحل الشمالى والأسكندرية والقاهرة إلى مرسى مطروح للاستفادة من شبكة الطرق الحديثة وبصفة خاصة لشباب الجامعات والأسر المصرية.
- تنظيم برامج رحلات اليوم الواحد لنزلاء الفنادق إلى سيوة لزيارة المزارات والأستشفاء البيئى.

مقترح الدراسات المستقبلية ومحددات الدراسة.

تناولت الدراسة مقومات السياحة والضيافة بمدينة مرسى مطروح بهدف تقييم مدى رضا السائحين بها وتحقيقها لتطلعاتهم وذلك خلال صيف ٢٠٢١، لذلك يقترح الدراسات المستقبلية التالية:

١. تنقسم محافظة مطروح إلى ثمان مدن رئيسة تناولت الدراسة منها مدينة واحده وهي مرسى مطروح - لذا يقترح دراسة المدن الأخرى وما تحتويه من مقومات سياحية وضيافية.
٢. أجريت الدراسة خلال الفترة من يونيو إلى سبتمبر ٢٠٢١، ولم تتناول متابعة أعداد السائحين على مدار العام، لذا نوصى بالتغطية الشهرية لأعداد السائحين وجنسياتهم لتحديد فترات الكساد.
٣. إستطلاع رأى عينة عشوائية من المصريين من محافظات مصر، حيث لوحظ أن عمر السائحين بمرسى مطروح يتراوح بين ٣٠-٦٠ عام ويمثل ٨٨٪، مما يستدعى دراسة رغبات الأطفال ومن هم فوق ٦٠ عام.

المراجع

المراجع العربية

- ابراهيم، ثروت. (٢٠١١). التحليل الإحصائى للمتغيرات المتعددة. مكتبة الأنجلو، الأسكندرية- ص ٥٣١.
- ابراهيم، وفاء. (٢٠٠٢). دور السياحة فى التنمية الاجتماعية، دراسة تقييمية للقرى السياحية بالساحل الشمالى الغربى. رسالة ماجستير، كلية الآداب، جامعة الأسكندرية. ص ١٢٢.
- السيد، نرمين. (٢٠٢٠). تطوير نظم التسويق الألكتروني في ضوء الاستفادة من عمليات التحول الرقمي لشركات السياحة والسفر- دراسة ميدانية، مجلة اتحاد الجامعات العربية للسياحة والضيافة، ١٨: (٢)، ص ١٥٧- ١٧٦.
- الصيرفي، محمد. (٢٠٠٩). "تكنولوجيا المعلومات" دار الفكر الجامعي، الإسكندرية، مصر، ص ١٣.
- الضميرعى، محمود. (٢٠٠٧). إستراتيجية التسويق، مدخل كمي وتحليلي. الأردن. عمان، دارالحامد للنشر والتوزيع. ص ٢٩.
- الفولى، حسن. (٢٠١٠). جغرافية السياحة، دار الثقافة للنشر والتوزيع، المنوفية، ص ٢٣٦.
- الموسوى، سنان. (٢٠٠٦). "إدارة العاملين بالفنادق وتأثيرات العولمة عليها" الطبعة الأولى الإصدار جمعة، ماجدة ومصيلحى. فتحى. (٢٠١٢). التنمية السياحية فى مصر من منظور جغرافى وتخطيطى، المنوفية، ص ٤٥١-٤٥٥.
- حسنين، جليلة. (٢٠٠٦). دراسات فى التنمية السياحية، الدار الجامعية، الإسكندرية ص ١٤- ٥٥.
- سعودى، شيرين. (٢٠٠٦). دور التصميم الداخلى للفنادق فى جذب السياحة الدولية من خلال المحافظة على الهوية القومية فى عصر العولمة، المؤتمر الدولى الخامس، كلية السياحة والفنادق، جامعة قناة السويس، ٦-٨ مايو، ص ١٩٢-١٩٨.
- عبادى، محمد وزهوانى، عبد الرزاق. (٢٠١٩). تجليات التحول الرقمي ودوره فى تفعيل السياحة الداخلية: اتصالات الجزائر نموذجاً، مجلة الاجتهاد للدراسات القانونية والاقتصادية، ٨: (٣): ١٤٦ - ١٦٢.
- عبد العال، أحمد. (٢٠٠٥). المدن الجديدة والتنمية الإقليمية فى مصر، كتب عربية، القاهرة، ص ٥.
- عبد الرزاق، محمد. (٢٠١٠). مهارات البحث التربوى، دار الفكر للنشر، القاهرة. ص ٢٨١.

- عطية، عبير. (٢٠٠٧). جغرافية السياحة بين النظرية والتطبيق، كلية السياحة والفنادق، جامعة الإسكندرية، ص ٢٩٢، ص ٣١٧.
- عنانى، محمد. (٢٠١١). التحليل القياسى والإحصائى بإستخدام SPSS - جامعة الزقازيق، ص ٧٤٧.
- الثانى، دار مجدو لاي للنشر والتوزيع، الأردن، ص ٣٠.
- وزارة الأسكان والمرافق والمجمعات العمرانية (٢٠١٧). المخطط الإقليمى لتنمية الساحل الشمالى الغربى الهيئة العامة للتخطيط العمرانى، ص ٩.

المراجع الأجنبية

- Campbell, Catriona. (2012). Creative tourism providing competitive edge .Html:file//H:/creativetourismprovidingacompetitiveedge.mht on 23-4.
- Crampton, J.W. (2002). Interactivity types in geographic visualization. *Cartography and Geographic Information Science*, 29: (2): 85–98.
- Glieny J.A. and Glien R.R. (2003). Calculating Interpreting and Reporting Cronbach Alpha Reliability Coefficient for Likert –type Scales. Midwest Research-to practice Conference in Adult, Continuing and Community Education, The Ohio State University Columbus, OH, October 8-10: 82-88.
- Gretzel, U.; Fesenmaier, D. R.; Formica, S. and O’Leary, J. T. (2006). Searching for the future: Challenges faced by destination marketing organizations. *Journal of Travel Research*, 45:(2): 116-126.
- Haredy, B. and Ibrahim, Wessam. (2019). An experience of presenting cultural attractions and tourism services using Google Maps Technology in Matrouh Governorate, Egypt. *Journal of Association of Arab Universities for Tourism and Hospitality*. 17:(2) :69-81.
- Kozmal, H. (2020). The Effect of Using Service Automation and Robotic Technologies (SART) in Egyptian Hotels. *Journal of Association of Arab Universities for Tourism and Hospitality*. 19:(2): 130-165.
- Matruh Resources Management (2002). Process Framework for Community Participation in Biodiversity Conservation and Protected Areas Management, Project II.
- Powers and Barrows (2006). Introduction to Management in The Hospitality Industry. 8th Ed. John Wiley Sons Inc. USA, pp.3-5.473-478.
- Roth, R.E. (2013). Interactive maps: What we know and what we need to know. *Journal of Spatial Information Science*, 10:(6): 59–115.
- Salem, B. (2003). Biosphere reserves on North-Western Egyptian coast, a site for monitoring biodiversity and integrated water management. In *Developments in Water Science*, 50: 119-128.
- Travel and Tourism Economic Impact (2016). The World Travel and Tourism Council, Egypt, p:8.
- Zach, F.; Gretzel, U. and Xiang, Z. (2010). “Innovation in the web marketing programs of American convention and visitor bureaus”, *Journal of Information Technology and Tourism*, 12 :(1): 47-64.