

فاعلية استخدام نموذج دانيال البنائي في تحسين دافعية الانجاز والتحصيل

المعرفي بكلية التربية الرياضية للبنات جامعة الإسكندرية وفقاً للرؤية

الاستراتيجية للتعلم ٢٠٣٠ م

أ.م. د/ أميرة باسم هاني محمد البيلي

مقدمة ومشكلة البحث:

يشهد الإنسان في عالمنا المعاصر اليوم تطوراً هائلاً في شتى مجالات الحياة، الأمر الذي انعكس على ما تقدمه المؤسسات التربوية من طرق ووسائل تدريس مختلفة لمساعدة الطلاب في تلبية حاجاتهم وطموحاتهم، ويعد هذا التطور انعكاساً للانفجار المعرفي في شتى فروع العلم والتقنية الحديثة، حتى أصبح الحكم على مدى تقدم الأمم ورفيها يتم وفق أساليب علمية حديثة.

ولقد شهد البحث التربوي خلال العقدين الماضيين تحولاً رئيسياً في رؤيته لعملية التعليم والتعلم، وهو التركيز على العوامل الخارجية التي تؤثر في تعلم المتعلم كمتغيرات المعلم (شخصيته، تعزيره، حماسه... الخ) وبيئة التعلم، والمنهج، ومخرجات التعلم، وغير ذلك من العوامل، إلى التركيز على العوامل الداخلية التي تؤثر في المتعلم، وخاصة ما يجري داخل عقل المتعلم، مثل: معرفته السابقة، سعته العقلية، نمط معالجته للمعلومات، ودافعيته للتعلم، أنماط تفكيره، أسلوب تعلمه وأسلوبه المعرفي، أي أنه تم الانتقال من "التعلم السطحي" إلى ما يسمى "بالتعلم ذي المعنى"، أو التوجيه الحقيقي للتعلم". (زيتون وزيتون، ٢٠٠٣، ص ١٧)

لقد زاد الاهتمام بعملية التجديد والتحديث في مجال طرق التدريس واستراتيجيات التدريس، وتحديثها، ثم تطويرها، بحيث تتواءم مع متطلبات ثقافة التفكير، وتنمية الإبداع، ودافعية الانجاز، ومن حيث توافرها مع نظريات التعلم المعاصرة المعرفية، والبنائية وتطويعها لمفهوم تعدد الذكاءات، ومن حيث تطويع استراتيجياتها مع متطلبات التعلم الذاتي، والتعلم الفردي، والتعاوني، وتبادلية التفاعل بين المعلم، وطلابه، وبين الطلاب، وزملائهم؛ لذلك علينا تعلم الطلاب كيفية التفكير مستقل، وهذا النوع يسمى بالتدريس المعرفي الذي يركز على الفهم وكيفية التعلم. (إبراهيم، ٢٠٠٧، ص ٤٨)

وتعد البنائية إحدى نظريات المعرفة والتعلم الحديثة، التي يشق منها طرائق تعلم متعددة، وتهتم هذه النظرية ببناء المعرفة، وخطوات اكتسابها، لأنها تركز على دور المتعلم في بناء المعرفة وتشكيلها،

(*) أستاذ مساعد بقسم المناهج وطرق تدريس التربية الرياضية، كلية التربية الرياضية للبنات، جامعة الإسكندرية

لأنها تعمل على التجديد في أدوار المعلمين والمتعلمين، ففي البنائية يكون المتعلمون نشيطين بدلاً من كونهم سلبيين، والمعلمون ميسرين أو مساندين للتعلم بدلاً من كونهم ناقلين للمعرفة العلمية، كما أنه يشجع استقلالية المتعلم، ويركز على التفكير والفهم والاستدلال، وتطبيق المعرفة وتوظيفها. (زيتون، ٢٠٠٧، ص ١٤)

فالتعلم من وجهة نظر البنائية عملية عقلية يعاد فيها بناء البنية المفاهيمية للمتعلم باستمرار، بحيث تحتفظ بمدى واسع من الخيارات والأفكار، كما أنها عملية نشطة لصنع المعنى، وبناءً على ذلك يُنظر للمتعلمين كمنظمين لتعلمهم الخاص خلال عملية من التوازن بين البناء المعرفي لديهم، والخبرات الجديدة المكتسبة. (Gagliardi, R. F, 2007, p. 64)

ومن أحد نماذج تلك النظرية البنائية، نموذج دانيال أو ما يعرف بالنموذج التعليمي المعرفي، إذ أن هذا النموذج تم بلورته وتشكيله بالاستفادة مما ورد من أفكار في كل من دور التعلم، وخرائط المفاهيم، والمنظمات المتقدمة، والتعليم المباشر، والذي يتدرج فيه التعلم ضمن تسع مراحل تتجلى من خلالها صور التعلم النشط ومحورياته ودوره الفعال في تعلمهم؛ ليصل في النهاية إلى الفهم الوافي للمعرفة الجديدة، بالإضافة إلى تنمية التفكير العلمي لدى الطلبة واکسابهم المهارات العقلية التي تتعدى مجرد استظهار المادة أو المعلومات، وتتطلب منه إدراك العلاقات بين الأشياء والظواهر أو المعلومات، فالطالب يحتاج إلى مستوى معين من التفكير والقدرة على التفسير والاستنتاج، ثم التعميم والمفاهيم، وكل هذا يساعد الطلاب على تحفيز عملية النمو الذهني لديهم، وليس ذلك فحسب بل إنهم يكتسبون من خلال عملية التعلم العديد من المهارات، مثل مهارات الاستقصاء، ومهارات التفكير المختلفة. (النجدي، راشد، وعبد الهادي، ٢٠٠٥، ص ٣٢٥)

وتعد مادة طرق تدريس التربية الرياضية إحدى المواد الدراسية الأساسية في كلية التربية الرياضية للبنات جامعة الإسكندرية والتي تؤدي دوراً بارزاً في النمو المعرفي والإدراكي للطلاب، كما تؤدي دوراً أساسياً في التوجيه المهني والدراسي لهم؛ وانخفاض التحصيل الأكاديمي للطلاب في تلك المادة يؤدي إلى ضعف في أدائهم في تنفيذ درس التربية الرياضية بشكل عام ملحوظ، وفي أداء المهارات التدريسية بشكل خاص؛ وإن انخفاض التحصيل في تلك المادة يؤدي إلى تطوير الاتجاهات السلبية نحوها وتقليل دافعية التعلم ولذلك كان لابد من التركيز وتقديم الخدمات المناسبة لها وتطوير البرامج، والطرق التي تساعد على تحسين المستوى التحصيلي لديهم.

وتستهدف الرؤية الاستراتيجية للتعليم حتى عام ٢٠٣٠م، وهي إتاحة التعليم للجميع بجودة عالية دون تمييز، وفي إطار نظام مؤسسي، كفاء وعادل، ومستدام ومرن، وأن يكون مركزاً على المتعلم القادر على التفكير والمتمكن فنياً وتقنياً وتكنولوجياً، وأن يساهم أيضاً في تحرير الإنسان من الجمود الفكري وبناء الشخصية المتكاملة وإطلاق إمكاناتها إلى أقصى مدى، وجعل المتعلم مبدع، ومسئول. (وزارة التخطيط، ٢٠١٦، ص ١٢٩)

وتعاني أنظمة التعليم العالي في أي دولة من دول العالم مهما بلغت درجة تقدمها العديد من الصعوبات والمشكلات التي تؤثر في مستوى العملية التعليمية، وأداء الأنظمة الفرعية المكونة للتعليم، وإن اختلفت بالطبع درجة تأثير هذه الصعوبات والمشكلات من دولة إلى أخرى، ويعد تدني مستوى الخريجين في التعليم الجامعي في الآونة الأخيرة من مشكلات مخرجات العملية التعليمية في التعليم العالي، وجاء ذلك محصلة لتأثير مجموعة من العوامل في مقدمتها: زيادة أعداد الطلاب، بالإضافة إلى الكتاب الجامعي ومحتواه الثابت تقريباً، والبيروقراطية الشديدة في العملية التربوية، واختزال عملية التعليم في شخص واحد وهو المحاضر، وفي مصدر واحد وهو الكتاب الذي يعجز في كثير من الأحيان عن ملاحقة الرؤى الجديدة في عالم المعرفة، ويضاف إلى ذلك صعوبة تطبيق استراتيجيات ومداخل التعلم الحديثة في الوقت نفسه، وقد لاحظت الباحثة أثناء الإشراف على الطلاب في برامج التربية العملية، وإجراء بعض المقابلات مع الطالب المعلم ظهر الكثير من القصور في العمليات المعرفية لطرق التدريس التربوية الرياضية، مما أدى إلى سعي الباحثة للبحث عن طرق تدريس وأساليب جديدة بمقدورها دحض الأساليب القديمة الجامدة، والرقى بعملية التعلم إلى أفضل مستوياتها، وذلك لرفع كفاءة العملية التعليمية بما ينعكس على جعل التعليم أكثر إيجابية وفاعلية في عملية التعلم لإتاحة الفرصة للمتعلمين لتحصيل المعرفة بأنفسهم، والمشاركة بفاعلية في هذا النشاط، والإقبال على ذلك برغبة ونشاط حتى يعتادوا على الاستقلال في الفكر والعمل والاعتماد على الذات في تعلمهم وفقاً لقدراتهم الخاصة، ويتطلب منهم الوصول إلى درجة الإتقان، فهو قد يساهم في زيادة تحصيل الطلاب ويقودهم إلى مستويات أعلى من الإنجاز.

ويتضح من الدراسات السابقة كدراسة (الجباوي، ٢٠١٢)، (كشاش، ٢٠١٦)، (الساعدي، ٢٠١٦)، (ابو شريخ، ٢٠١٧)، (عوض، ٢٠١٩) وعلى حد علم الباحثة أنه لم يتطرق أحد إلى استخدام نموذج دانيال البنائي في تحسين دافعية الإنجاز والتحصيل لمادة طرق تدريس التربية الرياضية لدى طلاب الفرقة الثالثة بكلية التربية الرياضية للبنات جامعة الإسكندرية، وهذا ما دفع الباحثة في معرفة مدى فاعلية هذا النموذج على دافعية الإنجاز والتحصيل، حيث يعمل التعلم البنائي على تنظيم المادة

مجلة علوم الرياضة وتطبيقات التربية البدنية -- ٥٤ -- المجلد الثالث والعشرون ابريل ٢٠٢٢ م
الدراسية وسرعة وسهولة تنظيم نقل المعلومات، وتنمية قدرات المتعلمين على التفكير والتحليل والنقد
والتعميم.

هدف البحث:

يهدف هذا البحث إلى التعرف على فاعلية استخدام نموذج دانيال البنائي في تحسين دافعية
الإجاز والتحصيل المعرفي لمادة طرق تدريس التربية الرياضية لدى طلاب الفرقة الثالثة بكلية التربية
الرياضية للبنات جامعة الإسكندرية، وفقاً للرؤية الاستراتيجية للتعلم ٢٠٣٠ م.

أهمية البحث:

١. توفير الخبرات التي تخلق للطالب المعلم فرص تطبيق الكثير من الأساليب التعليمية وتطوير
مهاراته التربوية، حتى يصبح مؤهلاً للتعامل مع الكثير من المواقف بشكل مستقل.
٢. توفير الخبرات التي يقوم من خلالها الطالب المعلم بخلق مواقف تعليمية تثير التفكير الهام عند
التلاميذ.
٣. فتح آفاق ومجالات بحثية مرتبطة بالتدريس وفق نظريات التعلم البنائي.
٤. تعتبر الدراسة استجابة للاتجاهات الحديثة التي دعت بالاهتمام بالفكر البنائي كأحد المخرجات
المهمة والضرورية التي يجب الاهتمام بها أثناء عملية التعليم، وتواكب طبيعة العصر في
الاهتمام بالمهارات الحياتية.
٥. قد تفتح آفاقاً جديدة أمام الباحثين لاستخدام نموذج دانيال البنائي في مواد مختلفة ومراحل
دراسية عديدة.

فروض البحث:

- ١- توجد فروق ذات دلالة إحصائية بين متوسطي القياسيين القبلي والبعدي للمجموعة
التجريبية في التحصيل المعرفي لمادة طرق تدريس التربية الرياضية لصالح القياس
البعدي.
- ٢- توجد فروق ذات دلالة إحصائية القياسيين القبلي والبعدي للمجموعة التجريبية في
استبيان الدافعية للتعلم لصالح القياس البعدي.

مصطلحات البحث:

النظرية البنائية:

تعرف النظرية البنائية على أنها الفلسفة المتعمقة، المتعلقة بالمتعلم والتي تفترض حاجة المتعلمين لبناء فهمهم الخاص على أفكار جديدة، حيث تتمحور عملية التعلم حول المتعلم والتي تمكنه من بناء معلوماته وفهمها وفقاً لقدراته وميوله واستعداداته من خلال تفاعل الفرد مع ما حوله من أشياء وأشخاص في جو يسوده التعاون. (Johnson, G. M, 2004, p. 72)

التحصيل الدراسي:

هو مقدار ما يحصل عليه الطالب من معلومات أو معارف أو مهارات، معبراً عنها بدرجات في الاختبار المعد بشكل يمكن معه قياس المستويات المحددة، أي النتيجة التي اكتسبها الطلبة بعد دراستهم لمجموعة من المواد المنهجية والمقررة. (شحاتة والنجار، ٢٠٠٣، ص ٨٩)

دافعية الإنجاز:

تعرف دافعية الإنجاز على أنها ذلك الباعث الذاتي والمحرك النفسي الداخلي الذي من شأنه مساعدة الأفراد على مواصلة أعمالهم، وتعزز من تحقيق الأهداف التي يسعون إلى تحقيقها، وهو هدف ذاتي نشط يوجه السلوك، ويعتبر من المكونات الهامة للنجاح. (Singh, K, 2011, p. 162)

نموذج دانيال البنائي:

هو نموذج للتدريس يقوم أساساً على فكرة النظرية البنائية، ويتكون من مراحل التعليم المباشر، المراجعة الاستقصاء والنشاطات، التبيان والتعبير، الحوار والمناقشة والاختراع، التطبيق، التلخيص. (الساعدي، ٢٠٠٩، ص ٧٨٨)

وتعرفه الباحثة إجرائياً بأنه نموذج للتدريس قائم على النظرية البنائية تهدف لتحقيق إيجابية المتعلم، وتوظيف معرفته السابقة في بناء المعارف الجديدة، من خلال مجموعة من المراحل المتتابعة (التعليم المباشر، المراجعة الاستقصاء أو النشاطات، التبيان والتعبير، الحوار والمناقشة، الاختراع، التطبيق، التلخيص) في أثناء تدريس مقرر مادة طرق تدريس التربية الرياضية لدى طلاب الفرقة الثالثة بكلية التربية الرياضية للبنات جامعة الإسكندرية.

إجراءات البحث:

(١) منهج البحث:

استخدمت الباحثة المنهج التجريبي نظراً لملائمته لطبيعة البحث، وقد استعانت الباحثة بإحدى التصميمات التجريبية وهو التصميم التجريبي لمجموعة واحدة تجريبية بتطبيق القياسات القبلية والبعديّة للمجموعة.

(٢) مجتمع وعينة البحث:

يتمثل مجتمع هذا البحث من طالبات الفرقة الثالثة بكلية التربية الرياضية للبنات للعام الدراسي ٢٠٢١ / ٢٠٢٢م الفصل الدراسي الثاني، والبالغ عددهم (٤٤٠) طالبة، وقد قامت الباحثة باختيار عينة البحث بالطريقة العشوائية، وبلغ عدد أفراد العينة (٣٢) طالبة بنسبة ٧.٢٧ % من المجتمع الأصلي للعينة، وقد تم اختيار (٢٤) طالبة بنسبة ٥.٤٨ % عينة استطلاعية من داخل المجتمع وخارج عينة البحث لتقنين أدوات البحث، وجدول (١) يبين توصيف مجتمع وعينة البحث.

جدول (١) توصيف مجتمع وعينة البحث

المجتمع الكلي		المجموعة التجريبية		المجموعة الاستطلاعية	
العدد	%	العدد	%	العدد	%
٤٤٠	١٠٠	٣٢	٧.٢٧	٢٤	٥.٤٨

(٣) أدوات ووسائل جمع البيانات:

وتشتمل على ما يلي:

أولاً: اختبار القدرات العقلية (سامية لظفي الأنصاري):

قامت الباحثة باستخدام اختبار القدرات العقلية (الذكاء) للصغار والكبار تصميم سامية لظفي الأنصاري (٢٠٠٩ م) ملحق (١) حيث يشتمل هذا الاختبار على (٦٠) سؤال يتم الإجابة عنهم في غضون (٤٥) دقيقة، وقد اختارت الباحثة هذا الاختبار لأنه مؤسس على اختبار الفريد مونزرت لقياس نسبة ذكاء الأفراد (١٢) سنة إلى الرشد، وعدل بما يتفق مع البيئة العربية، وقد تم استخدام هذا الاختبار في العديد من البحوث ورسائل الماجستير والدكتوراه في البيئة العربية، منها دراسة كل من (اسماعيل، ٢٠١٣) (شعبان، ٢٠١٤) (دسوقي، ٢٠١٥) وغيرها من البحوث التي يجري العمل بها حتى الآن، ولتحويل الدرجة الخام إلى نسبة الذكاء قامت الباحثة بإيجاد نسبة الذكاء المقابلة للدرجة الخام، ويجب وضع تلك الدرجة الخام في عامود السن الصحيح ثم النظر مباشرة إلى اليسار (عامود نسبة الذكاء)،

مجلة علوم الرياضة وتطبيقات التربية البدنية -- ٥٧ -- المجلد الثالث والعشرون ابريل ٢٠٢٢ م
 وإيجاد القيمة المقابلة لتلك الدرجة الخام، وقامت الباحثة بحساب المعاملات العلمية (الصدق والثبات) على
 النحو التالي:

- صدق الاختبار:

قامت الباحثة بحساب صدق المقارنة الطرفية لاختبار الذكاء، وتم تطبيقه على عينة استطلاعية
 قدرها (٢٤) طالبة من طلاب الفرقة الثالثة بكلية التربية الرياضية للبنات جامعة الإسكندرية من داخل
 مجتمع البحث وخارج العينة الأساسية في الفصل الدراسي الثاني من العام الدراسي ٢٠٢١/٢٠٢٢ م، وقد
 استخدمت الباحثة صدق التمايز باستخدام المقارنة الطرفية بين الإرباع الأعلى والأدنى والجدول (٢)
 يوضح ذلك.

جدول (٢) اختبار (ت) بين الإرباع الأعلى والأدنى لبيان صدق القدرات العقلية

المتغير	وحدة القياس	ن	م	ع	قيمة (ت) المحسوبة	الدلالة
القدرات العقلية	الإرباع الأدنى	٦	١٠٣.١٧	٢.٣٢	١٠.٩٤	٠.٠٠٠
	الإرباع الأعلى	٦	١٢١.٥٠	٣.٣٩		

قيمة (ت) الجدولية عند مستوى معنوية (٠.٠١) = ٢.٧٦٤

قيمة (ت) الجدولية عند مستوى معنوية (٠.٠٥) = ١.٨١٢

يتضح من الجدول (٢) أن قيمة (ت) المحسوبة والتي تساوي (١٠.٩٤) أكبر من قيمة (ت)
 الجدولية عند مستوى معنوية (٠.٠١) مما يدل على وجود فروق دالة إحصائية عند مستوى معنوية
 (٠.٠١) أي أن هناك صدق في اختبار القدرات العقلية.

- ثبات الاختبار:

قامت الباحثة بحساب ثبات الاختبار عن طريق تطبيق الاختبار وإعادة تطبيقه على عينة عددها
 (٢٤) طالبة من مجتمع البحث ومن خارج العينة الأصلية بفواصل زمني مدته (٧) أيام، وذلك في الفترة من
 يوم الأحد ٢٠٢٢/٢/٢٧ م إلى يوم الأحد ٢٠٢٢/٣/٦ م، وتم إيجاد معامل الارتباط بين التطبيقين الأول
 والثاني، والجدول (٣) يوضح ذلك.

جدول (٣) معامل الارتباط بين التطبيق وإعادة التطبيق لبيان ثبات القدرات العقلية

ن=٢٤

المتغير	وحدة القياس	(T-r test)	م	ع	معامل الارتباط (r)	الدلالة
القدرات العقلية	الدرجة	التطبيق	١١٢.٧١	٧.٢٦	٠.٩٧٠	٠.٠٠٠
		إعادة التطبيق	١١٣.٦٣	٨.٩٩		

قيمة (r) الجدولية عند مستوى معنوية (٠.٠٠١) = ٠.٥١٥

قيمة (r) الجدولية عند مستوى معنوية (٠.٠٠٥) = ٠.٤٠٤

يتضح من الجدول (٣) أن قيمة (r) المحسوبة والتي تساوي (٠.٩٧٠) أكبر من قيمة (r) الجدولية عند مستوى معنوية (٠.٠٠١)، مما يدل على وجود فروق دالة إحصائية عند مستوى معنوية (٠.٠٠١)، أي أن هناك ثبات في اختبار القدرات العقلية.

ثانياً: مقياس دافعية الإنجاز:

قامت الباحثة باستخدام مقياس دافعية الإنجاز الخاص بـ (العازمي، ٢٠١٣) والمكون من (٥٥) عبارة، حيث صيغت معظم العبارات في صورة عبارات تقريبية في الاتجاه الموجب، كما تضمن المقياس أيضاً بعض العبارات ذات الاتجاه السالب، (٣٧) عبارة موجبة و(١٨) عبارة سالبة، وقامت الباحثة بعرض المقياس على مجموعة من المحكمين من أعضاء هيئة التدريس والمتخصصين في المناهج وطرق التدريس وعلم النفس، وذلك لإبداء آرائهم في مدى ملائمة المقياس، ومدى وضوح صياغة العبارات، وقامت الباحثة بحساب المعاملات العلمية (الصدق والثبات) على النحو التالي:

- أولاً: صدق المقياس:

قامت مصممة المقياس بإجراء التحليل العاملي بطريقة المكونات الأساسية Principal Component التي وضعها هوتيلينج Hotelling باستخدام حزمة البرامج الإحصائية للعلوم الاجتماعية (SPSS)، والاعتماد على محك كايزر Kaiser Normalization الذي وضعه جوتمان Guttman، وفي ضوء هذا المحك يقبل العامل الذي يساوي أو يزيد جذره عن الواحد الصحيح، كذلك يتم قبول العوامل

التي تشيع بها ثلاثة بنود على الأقل، بحيث لا يقل تشيع البند بالعامل عن (٠.٣) وقد تم اختيار طريقة المكونات الأساسية باعتبارها من أكثر طرق التحليل العملي دقة ومميزات، ومن أهم هذه المميزات إمكان استخلاص أقصى تباين لكل عامل، وبذلك تتلخص المصفوفة الارتباطية للمتغيرات في أقل عدد من العوامل، وقد تم إجراء التحليل العملي لعدد (٥٥) عبارة يمثلون عبارات المقياس، بلغت عينة التحليل (٢٠٠) فرداً، وأسفرت نتائج التحليل العملي لعبارات المقياس عن وجود (٧) عوامل جذرها الكامن أكبر من الواحد الصحيح فسرت (٦١.٤٩٦٪) من التباين الكلي، وقامت الباحثة بحساب صدق الاتساق الداخلي على عينة استطلاعية بلغ حجمها (٢٤) طالبة، وقد قامت الباحثة بحساب الصدق عن طريق (صدق الاتساق الداخلي - صدق المقارنة الطرفية بين الإرباع الأدنى والأعلى)

أ - صدق الاتساق الداخلي:

تم إيجاد التجانس الداخلي للمقياس عن طريق حساب معامل الارتباط بين درجات أفراد العينة على كل عبارة، والدرجة الكلية للبعد الذي تنتمي إليه.

جدول (٤) معاملات الارتباط بين درجة كل عبارة والدرجة الكلية للبعد الذي تنتمي إليه

$$n = 24$$

التحدي		الالتزام وتحمل المسؤولية		الرغبة في النجاح والتفوق		حب الاستطلاع		الاستقلال والاعتماد على النفس	
رقم العبارة	معامل الارتباط	رقم العبارة	معامل الارتباط	رقم العبارة	معامل الارتباط	رقم العبارة	معامل الارتباط	رقم العبارة	معامل الارتباط
٢	٠,٩٥١	١	٠,٩١٨	٣	٠,٩٠٧	٤	٠,٨٠٦	٥	٠,٩٢٢
٦	٠,٨٢١	٧	٠,٨٣٥	٨	٠,٩٢٧	١٧	٠,٧١٨	٩	٠,٧٠٢
١٠	٠,٩٦١	١١	٠,٩٥٣	١٤	٠,٨٤٧	١٨	٠,٨٧١	١٢	٠,٨٩٩
٢٠	٠,٩٥١	١٣	٠,٩٣٣	٢١	٠,٩٤٨	٢٣	٠,٩٤٢	١٥	٠,٨٤٧
٢٥	٠,٩٢٧	١٦	٠,٨٩٦	٢٦	٠,٨٥٥	٢٧	٠,٩٥٦	١٩	٠,٩٢٦
٣٠	٠,٩٤٧	٢٨	٠,٩٤٩	٢٩	٠,٩٢٦	٣٧	٠,٨٧٠	٢٢	٠,٨٠٢
٣٤	٠,٨٠٢	٣١	٠,٧٨٧	٣٢	٠,٩١٤	٤٣	٠,٧٧٩	٢٤	٠,٦٠٤
٣٨	٠,٩٤٨	٣٥	٠,٩٤٩	٣٦	٠,٨١٧			٣٣	٠,٨٨٥
٤١	٠,٩١٦	٤٠	٠,٩٤٩	٣٩	٠,٨٣١				
٤٤	٠,٩٦١	٤٢	٠,٩٤٧	٤٥	٠,٨١٣				
٤٨	٠,٨٨٦	٤٧	٠,٩١٤	٤٦	٠,٩٢٣				
٥٢	٠,٩٥٩	٥٠	٠,٩٤٣	٤٩	٠,٥٦٣				
		٥٣	٠,٩١٤	٥١	٠,٩٤٥				
				٥٤	٠,٦٠٠				
				٥٥	٠,٦٠٣				

قيمة (ر) الجدولية عند مستوى معنوية (٠.٠١) = ٠.٥١٥

قيمة (ر) الجدولية عند مستوى معنوية (٠.٠٥) = ٠.٤٠٤

يتضح من الجدول (٤) أن قيم معامل الارتباط تتراوح بين (٠.٥٦٣ - ٠.٩٦١) وهي دالة إحصائياً عند مستوى دلالة (٠.٠١)، أي أن هناك صدق في محاور مقياس دافعية الإنجاز للراشدين، ثم قامت الباحثة بحساب معاملات الارتباط بين الدرجة الكلية لكل بعد من أبعاد المقياس، والدرجة الكلية للمقياس ويوضح الجدول (٥) نتائج معاملات الارتباط.

جدول (٥) معاملات الارتباط بين كل بعد والدرجة الكلية لبيان الاتساق الداخلي لأبعاد

مقياس الدافعية للإنجاز ن = ٢٤

م	الأبعاد	معاملات الارتباط
١	التحدي	٠.٩١٣
٢	الالتزام وتحمل المسؤولية	٠.٨٦٩
٣	الرغبة في النجاح والتفوق	٠.٨٩٥
٤	حب الاستطلاع	٠.٨٨٦
٥	الاستقلال والاعتماد على النفس	٠.٩٢٤

قيمة (ر) الجدولية عند مستوى معنوية (٠.٠١) = ٠.٥١٥

قيمة (ر) الجدولية عند مستوى معنوية (٠.٠٥) = ٠.٤٠٤

يتضح من الجدول (٥) أن جميع قيم معاملات الارتباط تتراوح بين (٠.٨٦٩ - ٠.٩٢٤) وهي دالة إحصائياً عند مستوى دلالة (٠.٠١) أي هناك صدق في مقياس دافعية الإنجاز للراشدين.

ب- صدق المقارنة الطرفية:

الجدول (٦) اختبار (ت) بين الإرباع الأدنى والأعلى لبيان صدق مقياس دافعية الإنجاز للراشدين

المتغير	وحدة القياس	ن	م	ع	قيمة (ت) المحسوبة	الدلالة
التحدي	الدرجة	٦	١٢.٥٠	٠.٨٣٧	٣٠.٢٧	٠.٠٠٠
	الإرباع الأعلى	٦	٣٤.٨٣	١.٦٠		
الالتزام وتحمل المسؤولية	الدرجة	٦	١٣.٦٧	١.٠٣	٢٤.٢٥	٠.٠٠٠
	الإرباع الأعلى	٦	٣٧.١٧	٢.١٤		
الرغبة في النجاح والتفوق	الدرجة	٦	١٦.٨٣	١.١٦	١٦.٠٤	٠.٠٠٠
	الإرباع الأعلى	٦	٣٩.٨٢	٣.٣١		
حب الاستطلاع	الدرجة	٦	٨.٨٣	١.١٧	٨.٥٣	٠.٠٠٠
	الإرباع الأعلى	٦	١٧.٦٧	٢.٢٥		
الاستقلال والاعتماد على النفس	الدرجة	٦	١١.١٧	٢.١٤	٦.٨٨	٠.٠٠٠
	الإرباع الأعلى	٦	١٩.٨٣	٢.٢٣		
المجموع الكلي	الدرجة	٦	٦٣.١٧	٥.٤٢	١٣.٣٣	٠.٠٠٠
	الإرباع الأعلى	٦	١٤٠.٥٠	١٣.١٤		

قيمة (ت) الجدولية عند مستوى معنوية (٠.٠١) = ٢.٧٦٤

قيمة (ت) الجدولية عند مستوى معنوية (٠.٠٥) = ١.٨١٢

يتضح من الجدول (٦) أن قيمة (ت) المحسوبة تتراوح بين (٦.٨٨ - ٣٠.٢٧)، وهي أكبر من

قيمة (ت) الجدولية عند مستوى معنوية (٠.٠١)، مما يدل على وجود فروق دالة إحصائية عند مستوى

معنوية (٠.٠١) أي أن هناك صدق في مقياس دافعية الإنجاز للراشدين.

- ثانياً: ثبات المقياس:

قامت الباحثة بحساب ثبات المقياس عن طريق تطبيق المقياس وإعادة تطبيقه على عينة عددها

(٢٤) طالبة من مجتمع البحث ومن خارج العينة الأصلية بفواصل زمني مدته (٧) أيام، وذلك في الفترة من

مجلة علوم الرياضة وتطبيقات التربية البدنية -- ٦٢ -- المجلد الثالث والعشرون ابريل ٢٠٢٢ م
 يوم الأحد ٢٧/٢/٢٠٢٢ م إلى يوم الأحد ٦/٣/٢٠٢٢ م، وتم إيجاد معامل الارتباط بين التطبيقين الأول والثاني، والجدول (٧) يوضح ذلك.

جدول (٧) معامل الارتباط بين التطبيق وإعادة التطبيق لمقياس دافعية الإنجاز للراشدين

ن=٢٤

المتغير	وحدة القياس	(T-r test)	م	ع	ر	الدلالة
التحدي	الدرجة	التطبيق	٢٣.٤٢	٨.٧٢	٠.٨٤٩	٠.٠٠٠
		إعادة التطبيق	٢٣.٩٦	٦.٧٣		
الالتزام وتحمل المسؤولية	الدرجة	التطبيق	٢٥.٥٠	٩.٢١	٠.٥٠٥	٠.٠٠٠
		إعادة التطبيق	٢٦.١٣	٧.٨٤		
الرغبة في النجاح والتفوق	الدرجة	التطبيق	٢٧.٣٨	٩.٣٨	٠.٨٥٢	٠.٠٠٠
		إعادة التطبيق	٢٩.٨٨	٨.٤٩		
حب الاستطلاع	الدرجة	التطبيق	١٢.٨٣	٣.٦٧	٠.٨٧٩	٠.٠٠٠
		إعادة التطبيق	١٣.٣٨	٤.١١		
الاستقلال والاعتماد على النفس	الدرجة	التطبيق	١٥.٦٧	٣.٤٩	٠.٩٠٠	٠.٠٠٠
		إعادة التطبيق	١٦.٢٩	٤.٣٣		
المجموع الكلي	الدرجة	التطبيق	١٠٤.٧٩	٣٠.٨٢	٠.٩٥٣	٠.٠٠٠
		إعادة التطبيق	١٠٩.٦٣	٣٠.٩٣		

قيمة (ر) الجدولية عند مستوى معنوية (٠.٠١) = ٠.٥١٥

قيمة (ر) الجدولية عند مستوى معنوية (٠.٠٥) = ٠.٤٠٤

يتضح من الجدول (٧) أن قيمة (ر) المحسوبة تتراوح بين (٠.٩٥٣ - ٠.٥٠٥) وهي أكبر من

قيمة (ر) الجدولية عند مستوى معنوية (٠.٠١)، مما يدل على وجود فروق دالة إحصائية عند مستوى

مجلة علوم الرياضة وتطبيقات التربية البدنية -- ٦٣ -- المجلد الثالث والعشرون ابريل ٢٠٢٢ م
معنوية (٠.٠١) أي أن هناك ثبات في مقياس دافعية الإنجاز للراشدين، والجدول (٨) التالي يوضح ثبات الاتساق الداخلي لمقياس دافعية الإنجاز للراشدين.

جدول (٨) حساب ألفا كرونباخ والتجزئة النصفية لبيان ثبات الاتساق الداخلي لمقياس

دافعية الإنجاز للراشدين ن = ٢٤

م	المتغير	ألفا كرونباخ	التجزئة النصفية
١	التحدي	٠.٩٨٣	٠.٩٧٦
٢	الالتزام وتحمل المسؤولية	٠.٩٨٣	٠.٩٨٤
٣	الرغبة في النجاح والتفوق	٠.٩٦٨	٠.٩٧٧
٤	حب الاستطلاع	٠.٩٣٦	٠.٩١١
٥	الاستقلال والاعتماد على النفس	٠.٧٩٢	٠.٩٨٢
٦	المجموع الكلي	٠.٩٨٨	٠.٩٣١

قيمة (ر) الجدولية عند مستوى معنوية (٠.٠١) = ٠.٥١٥

قيمة (ر) الجدولية عند مستوى معنوية (٠.٠٥) = ٠.٤٠٤

يتضح من الجدول (٨) أن قيمة معامل ألفا كرونباخ يتراوح بين (٠.٧٩٢ - ٠.٩٨٨)، والتجزئة النصفية تتراوح بين (٠.٩٣١ - ٠.٩٨٢)، وهي أكبر من قيمة (ر) الجدولية عند مستوى معنوية (٠.٠١)، مما يدل على وجود فروق دالة إحصائية عند مستوى معنوية (٠.٠١) أي أن هناك ثبات في مقياس دافعية الإنجاز للراشدين.

ثالثاً: اختبار التحصيل المعرفي لمادة طرق تدريس التربية الرياضية:

قامت الباحثة بالاطلاع على توصيف المقرر الخاص بمادة طرق تدريس التربية الرياضية لتحديد الأهداف المعرفية لها والمراد قياسها، بالإضافة إلى الاطلاع على المراجع العلمية والبحوث والدراسات المرجعية كدراسة كل من (أبوسل، ٢٠٠٢)، (زيتون، ٢٠٠٣)، (أبو علام، ٢٠٠٥)، (عفيفي، ٢٠١١)، (الصرايرة، ٢٠١١)، وذلك لصياغة مفردات اختبار التحصيل لعينة البحث، وفيما يلي نوضح خطوات تصميم الاختبار.

١. تحديد الهدف من الاختبار:

في ضوء هدف الدراسة تم تحديد الهدف العام للاختبار المعرفي، والذي تمثل في قياس مستوى التحصيل المعرفي لعينة الدراسة في المعلومات المعرفية من حقائق ومفاهيم لمادة طرق تدريس التربية الرياضية، وأن يتناسب هذا الاختبار مع مستوى الطلاب (عينة البحث).

٢. تحديد المادة العلمية للاختبار:

في ضوء الأهداف المراد قياسها قامت الباحثة بتحليل مادة طرق تدريس التربية الرياضية لدى طلاب الفرقة الثالثة بكلية التربية الرياضية للبنات جامعة الإسكندرية، والمراد تعليمها من خلال أنموذج دانيال البنائي، وقامت الباحثة ببناء الاختبار المعرفي في صورته الأولى، وتم عرضه على خبراء متخصصين في مجال المناهج وطرق التدريس ملحق (٢)، وذلك للتعرف على مدى مناسبة الاختبار للقياس، وأنه يقيس ما وضع لقياسه وقد وافق الخبراء بنسبة ١٠٠٪ ومن خلال استعراض آراء الخبراء في اختبار مستوى التحصيل المعرفي لمادة طرق تدريس التربية الرياضية، وأصبح العدد النهائي لعبارات الاختبار (٥٠) سؤال وأصبح الاختبار بشكله النهائي ملحق (٣).

٣. تحديد نوع الأسئلة:

هناك العديد من الأنماط للاختبارات الموضوعية، وقد جاءت الأسئلة في مجملها من نوع الاختبار من متعدد، وقد روعي في هذه الأسئلة قياس مستوى التحصيل المعرفي للطالبات من حيث الشمول، الوضوح، البساطة، عدم احتمال اللفظ لأكثر من مدلول، الدقة العلمية.

٤. تعليمات الاختبار:

تعد تعليمات الاختبار إحدى العوامل الهامة لتطبيقه، حيث يترتب عليها وضوح الهدف من الاختبار بلغة سهلة وسليمة، بحيث تبعد عن الإطالة والمدلولات اللفظية غير الواضحة، وكذلك طريقة تسجيل الإجابة الصحيحة في مكانها المحدد وأن تكتب بيانات الطالب في ورقة الإجابة.

٥. تحليل مفردات الاختبار:

يقصد بها تطبيق الاختبار على عينة استطلاعية من مجتمع الدراسة وخارج العينة الأساسية، وذلك بهدف (تحديد صعوبة المفردات، ومدى مناسبة المفردات لمستويات الطالبات، حساب معاملات السهولة والصعوبة والتميز)، وقد تم تطبيق الاختبار على مجموعة من الطالبات عددهم (٢٤) أربعة وعشرون طالبة، وبعد التطبيق تم تصحيح الاختبار ورصد الدرجات تمهيداً لحساب المعاملات العلمية للاختبار.

معامل السهولة والصعوبة لمفردات الاختبار:

تم حساب معامل السهولة لمفردات الاختبار باستخدام المعادلة التالية:

عدد الطالبات الذين أجابوا إجابة صحيحة على كل عبارة

معامل السهولة

العدد الكلي للطالبات

والعلاقة بين معامل السهولة ومعامل الصعوبة علاقة عكسية، بمعنى أن مجموعهم يساوى الواحد الصحيح.

معامل السهولة = ١ - معامل الصعوبة.

معامل الصعوبة = ١ - معامل السهولة.

معامل التمييز:

استخدمت الباحثة معادلة التباين (التباين = معامل السهولة × معامل الصعوبة) لحساب معامل

التمييز لمفردات الاختبار، والجدول (٩) التالي يوضح معاملات السهولة والصعوبة والتمييز لمفردات اختبار مستوى التحصيل المعرفي لمادة طرق تدريس التربية الرياضية.

جدول (٩) حساب معامل السهولة والصعوبة والتمييز لاختبار التحصيل المعرفي

م	السهولة	الصعوبة	التمييز	م	السهولة	الصعوبة	التمييز	م	السهولة	الصعوبة	التمييز
١	٠,٥٠٠	٠,٥٠٠	٠,٢٣٤	٣٥	٠,٤٥٨	٠,٥٤٢	٠,٢٤٨	١٨	٠,٣٧٥	٠,٦٢٥	٠,٢٣٤
٢	٠,٤٥٨	٠,٥٤٢	٠,٢٤٨	٣٦	٠,٥٤٢	٠,٤٥٨	٠,٢٤٨	١٩	٠,٥٤٢	٠,٤٥٨	٠,٢٤٨
٣	٠,٥٨٣	٠,٤١٧	٠,٢٤٨	٣٧	٠,٣٧٥	٠,٦٢٥	٠,٢٤٨	٢٠	٠,٤٥٨	٠,٥٤٢	٠,٢٤٣
٤	٠,٤٥٨	٠,٥٤٢	٠,٢٥٠	٣٨	٠,٢٩٢	٠,٧٠٨	٠,٢٥٠	٢١	٠,٥٠٠	٠,٥٠٠	٠,٢٤٨
٥	٠,٤١٧	٠,٥٨٣	٠,٢٤٣	٣٩	٠,٥٤٢	٠,٤٥٨	٠,٢٤٣	٢٢	٠,٤١٧	٠,٥٨٣	٠,٢٤٣
٦	٠,٦٦٧	٠,٣٣٣	٠,٢٣٤	٤٠	٠,٣٧٥	٠,٦٢٥	٠,٢٣٤	٢٣	٠,٦٢٥	٠,٣٧٥	٠,٢٢٢
٧	٠,٣٧٥	٠,٦٢٥	٠,٢٤٨	٤١	٠,٥٤٢	٠,٤٥٨	٠,٢٤٨	٢٤	٠,٤٥٨	٠,٥٤٢	٠,٢٣٤
٨	٠,٤٥٨	٠,٥٤٢	٠,٢٤٣	٤٢	٠,٤١٧	٠,٥٨٣	٠,٢٤٣	٢٥	٠,٤١٧	٠,٥٨٣	٠,٢٤٨
٩	٠,٥٤٢	٠,٤٥٨	٠,٢٥٠	٤٣	٠,٥٠٠	٠,٥٠٠	٠,٢٥٠	٢٦	٠,٥٠٠	٠,٥٠٠	٠,٢٤٨
١٠	٠,٤١٧	٠,٥٨٣	٠,٢٤٨	٤٤	٠,٤٥٨	٠,٥٤٢	٠,٢٤٨	٢٧	٠,٥٤٢	٠,٤٥٨	٠,٢٤٣
١١	٠,٥٨٣	٠,٤١٧	٠,٢٣٤	٤٥	٠,٣٧٥	٠,٦٢٥	٠,٢٣٤	٢٨	٠,٦٢٥	٠,٣٧٥	٠,٢٤٣
١٢	٠,٤١٧	٠,٥٨٣	٠,٢٣٤	٤٦	٠,٥٤٢	٠,٤٥٨	٠,٢٣٤	٢٩	٠,٤٥٨	٠,٥٤٢	٠,٢٤٣
١٣	٠,٦٦٧	٠,٣٣٣	٠,٢٤٨	٤٧	٠,٣٧٥	٠,٦٢٥	٠,٢٤٨	٣٠	٠,٦٢٥	٠,٣٧٥	٠,٢٢٢
١٤	٠,٦٢٥	٠,٣٧٥	٠,٢٥٠	٤٨	٠,٤١٧	٠,٥٨٣	٠,٢٥٠	٣١	٠,٤١٧	٠,٥٨٣	٠,٢٣٤
١٥	٠,٤٥٨	٠,٥٤٢	٠,٢٠٧	٤٩	٠,٤٥٨	٠,٥٤٢	٠,٢٠٧	٣٢	٠,٤٥٨	٠,٥٤٢	٠,٢٤٨
١٦	٠,٥٠٠	٠,٥٠٠	٠,٢٤٨	٥٠	٠,٥٤٢	٠,٤٥٨	٠,٢٤٨	٣٣	٠,٤٥٨	٠,٥٤٢	٠,٢٥٠
١٧	٠,٥٨٣	٠,٤١٧	٠,٢٤٨		٠,٤٥٨	٠,٥٤٢	٠,٢٤٨	٣٤	٠,٤٥٨	٠,٥٤٢	٠,٢٤٣

يتضح من الجدول أن معامل السهولة يتراوح بين (٠.٢٩٢ - ٠.٧٠٨) ومعامل الصعوبة يتراوح

بين (٠.٢٩٢ - ٠.٧٠٨) ومعامل التمييز يتراوح بين (٠.٢٥٠ - ٠.٢٠٧) وهي ذات قوة تمييز مناسبة وبالتالي يمكن استخدام الاختبار كأداة لتقييم مستوى التحصيل المعرفي.

٦. تحديد زمن الإجابة عن الاختبار

قامت الباحثة بتحديد الزمن المناسب للإجابة على الاختبار في ضوء نتائج التجربة الاستطلاعية

من خلال حساب المتوسط الحسابي للزمن الذي استغرقته العينة الاستطلاعية في الإجابة عن اختبار التحصيل المعرفي:

المتوسط الحسابي لزمن الاختبار = $\frac{\text{الزمن الذي استغرقته أول طالبة} + \text{الزمن الذي استغرقته آخر طالبة}}{2}$

٢

وبذلك يكون قد تم التعرف على زمن اختبار التحصيل المعرفي بحساب الزمن الذي استغرقته عينة الدراسة الاستطلاعية في الإجابة على عبارات الاختبار وأصبح زمن الاختبار (٣٠) دقيقة.

٧. المعاملات العلمية لاختبار التحصيل المعرفي:

- الصدق:

تم التأكد من صدق اختبار التحصيل المعرفي عن طريق صدق المقارنة الطرفية بين الإرباع الأعلى والأدنى وذلك للتأكد من أن الاختبار يقيس ما وضع من أجله وجدول (١٠) يوضح ذلك:

الجدول (١٠) اختبار (ت) بين الإرباع الأدنى والاعلى لبيان صدق اختبار التحصيل

المعرفي

المتغير	وحدة القياس	ن	م	ع	قيمة (ت) المحسوبة	الدلالة
اختبار التحصيل المعرفي	الدرجة	٦	٢٠.١٧	٠.٧٥٣	٨.٣٢	٠.٠٠٠
		٦	٣٠.٥٠	٢.٩٥		

قيمة (ت) الجدولية عند مستوى معنوية (٠.٠١) = ٢.٧٦٤

قيمة (ت) الجدولية عند مستوى معنوية (٠.٠٥) = ١.٨١٢

يتضح من الجدول (١٠) أن قيمة (ت) المحسوبة والتي تساوي (١٠.٩٤) أكبر من قيمة (ت) الجدولية عند مستوى معنوية (٠.٠١)، مما يدل على وجود فروق دالة إحصائية عند مستوى معنوية (٠.٠١)، أي أن هناك صدق في اختبار التحصيل المعرفي.

- الثبات:

تم إيجاد ثبات الاختبار عن طريق تطبيق الاختبار وإعادة التطبيق على عينة الدراسة الاستطلاعية، وعددها (٢٤) طالبة من مجتمع البحث ومن خارج العينة الأصلية، بفواصل زمني مدته (٧) أيام، وذلك في الفترة من يوم الإثنين ٢٠٢٢/٢/٢٨ م إلى يوم الإثنين ٢٠٢٢/٣/٧ م، وتم إيجاد معامل الثبات بين التطبيقين الأول والثاني، والجدول (١١) يوضح ذلك. والجدول التالي يوضح معامل الثبات بين التطبيق الأول والثاني للاختبار المعرفي.

مجلة علوم الرياضة وتطبيقات التربية البدنية -- ٦٧ -- المجلد الثالث والعشرون ابريل ٢٠٢٢ م
جدول (١١) معامل الارتباط بين التطبيق وإعادة التطبيق لاختبار التحصيل المعرفي

ن=٢٤

المتغير	وحدة القياس	(T-r test)	م	ع	معامل الارتباط (ر)	الدلالة
اختبار التحصيل المعرفي	الدرجة	التطبيق	٢٤.٨٨	٤.١٦	٠.٩٣١	٠.٠٠٠
		إعادة التطبيق	٢٥.١٧	٤.٧٠		

قيمة (ر) الجدولية عند مستوى معنوية (٠.٠١) = ٠.٥١٥

قيمة (ر) الجدولية عند مستوى معنوية (٠.٠٥) = ٠.٤٠٤

يتضح من الجدول (١١) أن قيمة (ر) المحسوبة والتي تساوي (٠.٩٧٠) أكبر من قيمة (ر)

الجدولية عند مستوى معنوية (٠.٠١)، مما يدل على وجود فروق دالة إحصائية عند مستوى معنوية (٠.٠١)، أي أن هناك ثبات في اختبار التحصيل المعرفي.

(١) الدراسة الأساسية:

١. تنفيذ الدراسة الأساسية:

تم تطبيق الدراسة الأساسية في الفترة من يوم الأربعاء ٢٠٢٢ / ٣ / ٩ م إلى ٢٠٢٢ / ٥ / ١١ م، وذلك في الفصل الدراسي الثاني للعام الجامعي (٢٠٢١-٢٠٢٢م)، ولمدة (٨) أسابيع، حيث قامت الباحثة بما يسمى التعليم المباشر (Instructional): فقامت بإثارة دافعية الطالبات وتركيز انتباههم بإعطاءهم تمهيد عام عن أهداف الدروس ومحتواها، والنتائج المرجوة التي يجب تحقيقها (كمهارات التدريس، إعداد المعلم، استراتيجيات التدريس، التعلم الإلكتروني، التعلم عن بعد ... الخ)، بعد ذلك قامت الباحثة بما يسمى المراجعة (Review): وهو عبارة عن تهيئة أذهان الطالبات للدرس الحالي بمناقشة الدروس السابقة ذات الصلة بالدرس الجديد، كمراجعة الطالبات لما تم دراسته في السنوات السابقة، وربط ما تعلمنه بالموجود من المادة الحالية، وقامت الباحثة بعد ذلك بما يسمى الاستعراض (Overview): ويجري في هذه الخطوة إعداد مخططات معرفية ورسوم بيانية وأشكال توضيحية تستثير أفكار الطالبات للمعلومات الجديدة للدرس، كتكليف الطالبات برسم خريطة مفاهيمية للتعلم عن بعد، والتعلم الإلكتروني وغيرها، كما تقوم الباحثة بخطوة استقصاء النشاطات (Investigations/Activities): حيث تقوم

الباحثة بإثارة التساؤلات حول موضوع الدرس وإعطاء الإرشادات بتقديم المساعدة غير المباشرة للطلبة في الوصول إلى المطلوب، كتقسيم الطالبات إلى مجموعات لكتابة تقارير مكتبية، وأخرى إلكترونية عن إعداد المعلم والكفايات التي ينبغي أن تتوافر في معلم التربية الرياضية، وبعد ذلك تشجع الباحثة الطالبات على القيام بالتبيان والتعبير (Representation1): حيث تقوم في هذه الخطوة بإتاحة الفرصة للطلبة للتعبير عن إجاباتهم للتساؤلات المطروحة في الخطوة السابقة، حيث يعرض قائد كل مجموعة تقرير مجموعته من أعمال أمام باقي المجموعات فيما تم الاتفاق عليه من مواضيع وتساؤلات، ثم تقوم الباحثة بعمل ما يسمى الحوار والمناقشة (Discussion): حيث يتم في هذه الخطوة مناقشة الطالبات في الإجابات التي توصلوا إليها، حيث يوفر المعلم بيانات حوارية للمناقشة بين المجموعات في تقارير أنشطتهم، أو أفكارهم المطروحة للنقاش، مثل الطرق التدريسية المناسبة لهم من وجهة نظرهم، ومعرفة أي من المهارات الرياضية التي تتفق مع تلك الطرق، ويتم بعد ذلك التدريس المباشر/ والاختراع (Invention): حيث تقوم الباحثة في هذه الخطوة بإعطاء التفسيرات الصحيحة للمفاهيم والمصطلحات المطلوب تعلمها لجعل التعلم ذو معنى، وإعادة تشكيل البناء المعرفي، بضرب أمثلة عن طرق التدريس ونماذج من التعلم الإلكتروني، يتم بعد ذلك القيام بما يسمى التطبيق (Application): حيث تقوم الباحثة في هذه الخطوة بتوظيف المعرفة المتعلقة في مواقف جديدة، وفي النهاية يتم عمل التلخيص والخاتمة (Summary Closture): حيث تقوم الباحثة في هذه الخطوة بتلخيص النتائج والتفسيرات وإعطاء خاتمة للدرس، حيث يتم عرض ما تم من معلومات ومعارف في شكل ملخص، وذلك للتأكد من ترسيخ تلك المعارف والمعلومات في عقل الطالبات، وملحق (٥) يبين نموذج لمحاضرة للطالبات وفق استراتيجية دانيال.

القياسات القبليّة:

تم إجراء القياس القبلي لمجموعة البحث في السن، اختبار الذكاء والاختبار التحصيل المعرفي ٢٠٢٢/٣/٨ م، وقامت الباحثة بالتأكد من تجانس واعتدالية توزيع البيانات لعينة البحث في المتغيرات الأساسية قبل بدء التجربة وذلك في ضوء بعض المتغيرات وهي (السن، والقدرات البدنية، ومستوى التحصيل المعرفي)، والجدول (١٢) التالي يوضح معامل الإلتواء، واعتدالية البيانات بين الطالبات (عينة البحث) ككل.

جدول (١٢) تجانس واعتدالية توزيع البيانات في السن والقدرات العقلية ومستوى التحصيل

المعرفي ومقياس الدافعية للإنجاز ن = ٣٢

م	القياس	وحدة القياس	المتوسط	الوسيط	الانحراف المعياري	التفطح	الإلتواء	Kolmogorov-Smirnov	مستوى الدلالة
١	السن	الشهر	٢٤٦,٠٦	٢٤٧,٠٠	٣,٦٩	١,٣٣-	- ٠,١٨٠	٠,١٠٧	٠,٢٠٠
٢	القدرات العقلية	الدرجة	١١٥,٢٢	١١٥,٠٠	٨,٤٠	١,٣٣-	- ٠,٠٢٧	٠,١٠٤	٠,٢٠٠
٣	مستوى التحصيل المعرفي	الدرجة	٢٣,٩٤	٢٦,٠٠	٦,٨٠	١,٥٤-	- ٠,٠٦٨	٠,١٤٠	٠,٠٩٣
٤	التحدي	الدرجة	١٧,٩٧	١٧,٠٠	٤,٤٧	- ٠,٠٩٠	٠,٦٠٥	٠,١٣٩	٠,١١٩
٥	الالتزام وتحمل المسؤولية	الدرجة	١٩,٥٣	١٩,٠٠	٤,٥٧	١,٦٤	٠,٩٣٣	٠,١٠٩	٠,٢٠٠
٦	الرغبة في النجاح والتفوق	الدرجة	٢٣,٣٨	٢٣,٠٠	٦,٢١	- ٠,١٥٧	٠,٣٩١	٠,١١٦	٠,٢٠٠
٧	حب الاستطلاع	الدرجة	١١,٣٤	١١,٠٠	٢,٥٦	١,٠٣-	٠,١٥٦	٠,١٤٧	٠,٠٧٦
٨	الاستقلال والاعتماد على النفس	الدرجة	١٢,٦٩	١١,٥٠	٣,٥٩	- ٠,٤١٠	٠,٤٩٦	٠,١٤٦	٠,٠٩٠

تابع جدول (١٢) تجانس واعتدالية توزيع البيانات في السن والقدرات العقلية ومستوى

التحصيل المعرفي ومقياس الدافعية للإنجاز ن = ٣

م	القياس	وحدة القياس	المتوسط	الوسيط	الانحراف المعياري	التفطح	الالتواء	Kolmogorov-Smirnov	مستوى الدلالة
٩	المجموع الكلي لمقياس الدافعية للإنجاز	الدرجة	٨٤,٩١	٨٤,٥٠	١٤,١٨	٧,٧٧	١,٩٢	٠,١١٣	٠,٢٠٠

يتضح من الجدول (١٢) أن معامل الالتواء يتراوح بين (-٠.١٨٠ - ١.٩٢) حيث تتراوح بين (٣±) مما يعني وجود اعتدالية في توزيع البيانات وقيمة اختبار (Kolmogorov-Smirnov) تتراوح بين (٠.١٠٤ - ٠.١٤٧) ومستوى الدلالة تتراوح بين (٠.٠٧٦ - ٠.٢٠٠)، وهي مستوى دلالة أكبر من (٠.٠٥) مما يدل على وجود اعتدالية في السن والقدرات العقلية ومستوى التحصيل المعرفي ومقياس الدافعية للإنجاز.

٢. القياسات البعدية:

تم إجراء القياس البعدي للمجموعة التجريبية في اختبار التحصيل المعرفي وذلك بعد تطبيق

الدراسة مباشرة وذلك يوم ١٢/٥/٢٠٢٢م

(٢) المعالجات الإحصائية المستخدمة:

استخدمت الباحثة في دراستها المعالجات الإحصائية التالية:

- ١- المتوسط الحسابي.
- ٢- الوسيط.
- ٣- اختبار (ت - T-test).
- ٤- معامل التفطح.
- ٥- معامل الالتواء
- ٦- الانحراف المعياري.
- ٧- معامل الارتباط.
- ٨- اختبار (Kolmogorov-Smirnov)
- ٩- ألفا كرونباخ
- ١٠- التجزئة النصفية
- ١١- النسبة المئوية للكسب.

عرض ومناقشة النتائج:

أولاً: عرض نتائج الفرض الأول ومناقشته وتفسيره: والذي ينص على "أنه توجد فروق ذات دلالة إحصائية بين متوسطي القياسيين القبلي والبعدي للمجموعة التجريبية في التحصيل المعرفي لمادة طرق تدريس التربية الرياضية لصالح القياس البعدي".

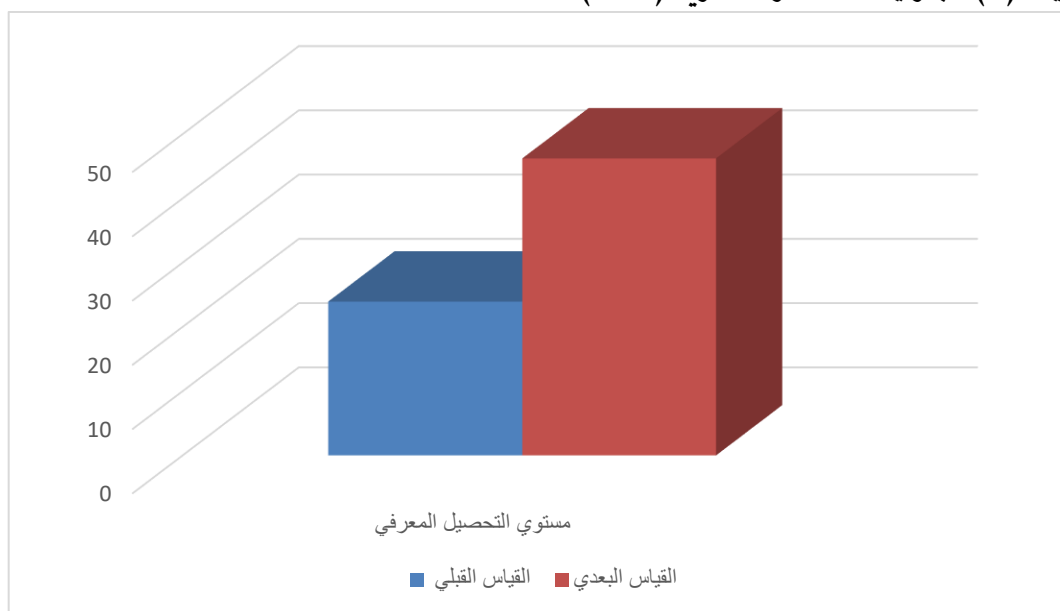
جدول (١٣) لبيان دلالة الفروق بين القياسين القبلي والبعدي في

مستوى التحصيل المعرفي ن = ٣٢

المتغير	وحدة القياس	القياس	م	ع	قيمة (ت) المحسوبة	الدلالة	النسبة المئوية للكسب
مستوى التحصيل المعرفي	الدرجة	القبلي	٢٣.٩٤	٦.٨٠	٢٨.٣١	٠.٠٠٠	٪٨٥.٥٠
		البعدي	٤٦.٢٢	٢.٤١			

قيمة (ت) الجدولية عند مستوى معنوية (٠.٠١) = ٢.٤٥٣

قيمة (ت) الجدولية عند مستوى معنوية (٠.٠٥) = ١.٦٩٦



الشكل (١)

بيان الفروق بين القياسين القبلي والبعدي للمجموعة التجريبية في مستوى التحصيل المعرفي

يتضح من الجدول (١٣) والشكل (١) أن قيمة ت المحسوبة تساوي (٢٨.٣١) وهي أكبر من ت الجدولية عند مستوى معنوية (٠,٠٥) ومستوى الدلالة يساوي (٠,٠٠٠) مما يدل على وجود فروق ذات دلالة إحصائية بين متوسطي القياسين القبلي والبعدي للمجموعة التجريبية وبمقارنة المتوسطات وجد أنها لصالح القياس البعدي والنسبة المئوية للكسب تساوي (٪٨٥.٥٠).

وترجع الباحثة هذا التقدم الذي طرأ على المجموعة التجريبية في التحصيل المعرفي لمادة طرق تدريس التربية الرياضية إلى استخدام أنموذج دانيل البنائي، حيث أن التعلم من خلال التعلم البنائي ينقل

محور العملية التعليمية إلى المتعلم، ويمكن المتعلم من التعبير عن رأيه والمشاركة الإيجابية في المناقشات، والتقليل من مشكلة الحرج لدى بعض المتعلمين والتي قد تؤدي بهم إلى الانسحاب من الموقف التعليمي، فتزداد ثقة المتعلم بنفسه وإقباله على التعلم، وتوفير خبرات متعددة ومتكاملة من خلال الأنشطة التعليمية، والتي تساعد المتعلم على التفاعل مع محتوى المادة الدراسية، بحيث يعتمد المتعلم على نفسه ويتحمل مسئولية تعلمه مع باقي أفراد المجموعة ومن ثم يزداد عمق التعلم، كما أن دور المعلم مدعم وميسر لعملية التعلم، وذلك للتغلب على صعوبات التعلم التي قد تواجه المتعلمين في فهم المفاهيم المنطقية، وتقلل من الإحباط أو الإخفاق لدى المتعلم، وتعزز الرغبة في إعادة التفكير المنطقي في الصعوبات وزيادة مستوى الطموح.

كما ترى الباحثة أن نموذج دانيال يتم تطبيقه على تنمية مهارات التفكير العلمي، وعمليات العلم الأساسية (كالملاحظة، والتنبؤ، والقياس وغيرها)، والتكاملية مثل (التفسير، وضبط المتغيرات)، فهو يساعد المتعلمين على الحصول على المعلومة وبنائها من خلال الاكتشاف والمشاركة في الأنشطة التعاونية، كما يساهم في تنمية ذكاءات مختلفة لدى المتعلمين ومنها الذكاء التفاعلي من خلال التفاعل مع الآخرين، فالنموذج يجذب الانتباه والعمل على إثارة الدافعية من خلال طريقة عرض النشاطات، بالإضافة إلى مرونة في استخدام الأنشطة والوسائل التي تعمل على تشجيع التعليم.

ويرى (الصادق، ٢٠٠١، ص ١٤٨) أن بيئة التعلم البنائي، تؤكد على التعلم أكثر من التعليم وتشجع الدارسين على الانخراط في نقاش مع الأنداد وتنعيم التعلم التعاوني، وتؤكد المواقف الحياتية التي يحدث فيها التعلم، وتجنب التعليم النظري أو المطلق الذي ليس له قرينة، وبدلاً من ذلك التركيز على الخبرة الميدانية كمصدر من مصادر التعلم حيث أن الخبرة السابقة بالنسبة إلى بيئة التعلم البنائي تعد مصدراً مهماً للنشاط التعليمي، وتلعب دوراً فعالاً في عملية التعلم.

ويرى (ريان، ٢٠١١، ص ٨٦) أن التدريس وفق التعلم البنائي يقدم أنشطة تعليمية تعزز من تكامل الأنظمة المعرفية لدى الطلاب، وتوظيف استجابات المتعلمين في توجيه الدروس، والحرص على توفير أنشطة تثير الفضول الذهني لدى المتعلمين، وتشجع الحوارات الجماعية والاندماج التعاوني في الأنشطة التعليمية، وتؤكد على الخبرات القبلية في بناء معارف جديدة، وتهتم بالأداء والفهم في عملية التقييم، والتنوع في أساليبها المتمركزة على السياقات الحقيقية للتعلم.

وترى (الرجوب، ٢٠١٩، ص ٥) أن نموذج دانيال البنائي تم بلورته وتشكيله بالاستفادة مما ورد من أفكار في كل من دور التعلم وخرائط المفاهيم والمنظمات المتقدمة والتعليم المباشر، والذي يتدرج فيه التعلم ضمن تسع مراحل تتجلى من خلالها صوراً للتعلم النشط ومحورياته ودوره الفاعل في تعلمهم ليصل في النهاية إلى الفهم الوافي للمعرفة الجديدة وليس ذلك فحسب بل يكتسب من خلالها العديد من المهارات مثل مهارات الاستقصاء ومهارات التفكير المختلفة وهذا ما تأكده دراسة (الجباوي، ٢٠١٢)، (الساعدي،

مجلة علوم الرياضة وتطبيقات التربية البدنية -- ٧٣ -- المجلد الثالث والعشرون ابريل ٢٠٢٢ م
 (٢٠١٦)، (أبو شريح، ٢٠١٧) التي أظهرت فعالية نموذج دانيال في تنمية التحصيل المعرفي للمواد
 المختلفة وبذلك يتحقق الفرض الأول كلياً.
 ثانياً: عرض نتائج الفرض الثاني ومناقشته وتفسيره: والذي ينص على "أنه توجد فروق ذات دلالة
 إحصائية بين القياسين القبلي والبعدي للمجموعة التجريبية في استبيان الدافعية للتعلم لصالح القياس
 البعدي".

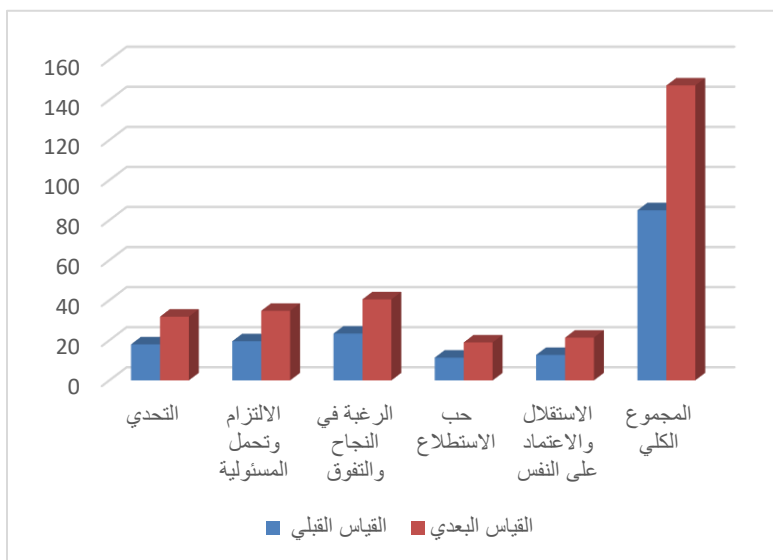
جدول (١٤) اختبار (ت) لبيان دلالة الفروق بين القياسين القبلي والبعدي في

مقياس الدافعية للإنجاز ن = ٣٢

المتغير	وحدة القياس	القياس	م	ع	قيمة (ت) المحسوبة	الدلالة	النسبة المئوية للكسب																																																		
التحدي	الدرجة	القبلي	١٧.٩٧	٤.٤٧	١٣.٩٠	٠.٠٠٠	%٧٦.٧٦																																																		
		البعدي	٣١.٨١	٣.٢٠				الالتزام وتحمل المسؤولية	الدرجة	القبلي	١٩.٥٣	٤.٥٧	١٨.١٢	٠.٠٠٠	%٧٨.٠٢	البعدي	٣٤.٧٢	٢.٥٧	الرغبة في النجاح والتفوق	الدرجة	القبلي	٢٣.٣٨	٦.٢١	١٣.٥٦	٠.٠٠٠	%٧٨.٩١	البعدي	٤٠.٤٤	٣.٤٧	حب الاستطلاع	الدرجة	القبلي	١١.٣٤	٢.٥٦	١٤.٦٧	٠.٠٠٠	%٧٨.٦٧	البعدي	١٨.٩٤	١.٤١	الاستقلال والاعتماد على النفس	الدرجة	القبلي	١٢.٦٩	٣.٥٩	١٢.٦٦	٠.٠٠٠	%٧٦.٤٨	البعدي	٢١.٣٤	١.٧٧	المجموع الكلي	الدرجة	القبلي	٨٤.٩١	١٤.١٨	٢٤.٨٣
الالتزام وتحمل المسؤولية	الدرجة	القبلي	١٩.٥٣	٤.٥٧	١٨.١٢	٠.٠٠٠	%٧٨.٠٢																																																		
		البعدي	٣٤.٧٢	٢.٥٧				الرغبة في النجاح والتفوق	الدرجة	القبلي	٢٣.٣٨	٦.٢١	١٣.٥٦	٠.٠٠٠	%٧٨.٩١	البعدي	٤٠.٤٤	٣.٤٧	حب الاستطلاع	الدرجة	القبلي	١١.٣٤	٢.٥٦	١٤.٦٧	٠.٠٠٠	%٧٨.٦٧	البعدي	١٨.٩٤	١.٤١	الاستقلال والاعتماد على النفس	الدرجة	القبلي	١٢.٦٩	٣.٥٩	١٢.٦٦	٠.٠٠٠	%٧٦.٤٨	البعدي	٢١.٣٤	١.٧٧	المجموع الكلي	الدرجة	القبلي	٨٤.٩١	١٤.١٨	٢٤.٨٣	٠.٠٠٠	%٧٧.٨٤	القياس البعدي	١٤٧.٢٥	٥.٦٧						
الرغبة في النجاح والتفوق	الدرجة	القبلي	٢٣.٣٨	٦.٢١	١٣.٥٦	٠.٠٠٠	%٧٨.٩١																																																		
		البعدي	٤٠.٤٤	٣.٤٧				حب الاستطلاع	الدرجة	القبلي	١١.٣٤	٢.٥٦	١٤.٦٧	٠.٠٠٠	%٧٨.٦٧	البعدي	١٨.٩٤	١.٤١	الاستقلال والاعتماد على النفس	الدرجة	القبلي	١٢.٦٩	٣.٥٩	١٢.٦٦	٠.٠٠٠	%٧٦.٤٨	البعدي	٢١.٣٤	١.٧٧	المجموع الكلي	الدرجة	القبلي	٨٤.٩١	١٤.١٨	٢٤.٨٣	٠.٠٠٠	%٧٧.٨٤	القياس البعدي	١٤٧.٢٥	٥.٦٧																	
حب الاستطلاع	الدرجة	القبلي	١١.٣٤	٢.٥٦	١٤.٦٧	٠.٠٠٠	%٧٨.٦٧																																																		
		البعدي	١٨.٩٤	١.٤١				الاستقلال والاعتماد على النفس	الدرجة	القبلي	١٢.٦٩	٣.٥٩	١٢.٦٦	٠.٠٠٠	%٧٦.٤٨	البعدي	٢١.٣٤	١.٧٧	المجموع الكلي	الدرجة	القبلي	٨٤.٩١	١٤.١٨	٢٤.٨٣	٠.٠٠٠	%٧٧.٨٤	القياس البعدي	١٤٧.٢٥	٥.٦٧																												
الاستقلال والاعتماد على النفس	الدرجة	القبلي	١٢.٦٩	٣.٥٩	١٢.٦٦	٠.٠٠٠	%٧٦.٤٨																																																		
		البعدي	٢١.٣٤	١.٧٧				المجموع الكلي	الدرجة	القبلي	٨٤.٩١	١٤.١٨	٢٤.٨٣	٠.٠٠٠	%٧٧.٨٤	القياس البعدي	١٤٧.٢٥	٥.٦٧																																							
المجموع الكلي	الدرجة	القبلي	٨٤.٩١	١٤.١٨	٢٤.٨٣	٠.٠٠٠	%٧٧.٨٤																																																		
		القياس البعدي	١٤٧.٢٥	٥.٦٧																																																					

قيمة (ت) الجدولية عند مستوى معنوية (٠.٠١) = ٢.٤٥٣

قيمة (ت) الجدولية عند مستوى معنوية (٠.٠٥) = ١.٦٩٦



شكل (٢)

بيان الفروق بين القياسين القبلي والبعدي للمجموعة التجريبية في مستوى الدافعية للإنجاز

يتضح من الجدول (١٤) والشكل (٢) أن قيمة ت المحسوبة تتراوح بين (١٢.٦٦ - ٢٤.٨٣) وهي أكبر من ت الجدولية عند مستوى معنوية (٠,٠٥) ومستوى الدلالة يساوي (٠,٠٠٠) مما يدل على وجود فروق ذات دلالة إحصائية بين متوسطي القياسين القبلي والبعدي وبمقارنة المتوسطات وجد أنها لصالح القياس البعدي والنسبة المئوية للكسب تتراوح بين (٧٦.٤٨% - ٧٨.٩١%).

وترجع الباحثة هذا التقدم الذي طرأ على المجموعة التجريبية في تحسين دافعية الإنجاز لاستخدام أنموذج دانيال البنائي حيث أن الطالبات بطبيعتهم يكون لديه دافعية للتعلم، إلا أن هذه الدافعية تحتاج إلى مزيد من التحفيز من قبل المعلم، وهذا يتطلب إثارة الطالبات من خلال استخدام أساليب الجذب، مما يجعلهم ينخرطون في العملية التعليمية، ثم يقومون بتقديم تفسيرات من وجهات نظرهم المختلفة من خلال الأنشطة المختلفة، وهو ما يوفره نموذج دانيال والذي يوفر عنصر الإثارة والتشويق من خلال إثارة الأسئلة في مرحلة التمهيدي، ومعرفة ما لدى المتعلم من مفاهيم منطقية وتركيز انتباه المتعلم، كل ذلك يدفع للتعلم إلى مزيد من التعلم، والعمل على زيادة دافعية المتعلمين للتعلم أثناء التدريس عن طريق استخدام أنواع مختلفة من التعزيز بعد كل تقدم في محتوى المادة.

وفي هذا الصدد ترى (مسلم، ٢٠١٥، ص ٢٥) أن نموذج دانيال يتميز بأنه يساعد المتعلمين على الحصول على المعلومة وبنائها من خلال الاكتشاف والمشاركة في الأنشطة التعاونية، كما أنه يعمل على جذب الانتباه والعمل على إثارة الدافعية من خلال طريقة عرض النشاطات، بالإضافة إلى مرونة في استخدام الأنشطة والوسائل التي تعمل على تشجيع التعليم وهذا ما تأكده دراسة كل من (الجباوي، ٢٠١٢)، (الساعدي، ٢٠١٦)، (أبو شريخ، ٢٠١٧) من أن التدريس وفق أنموذج دانيال البنائي بخطواته جعل المتعلم محور العملية التعميمية، مما له الأثر الكبير في تفاعل المتعلمين، وإثارة دافعيتهم، والقيام بالأنشطة بفاعلية وإيجابية، وبذلك يتحقق الفرض الثاني كلياً.

الاستنتاجات والتوصيات:

أولاً: الاستنتاجات:

١. خطوات أنموذج دانيال تساعد على ربط الطالبات بمادة طرق تدريس التربية الرياضية من خلال المناقشة والحوار والتبيان والاستقصاء، مما أدى إلى وجود فروق ذات دلالة إحصائية بين متوسطي القياسين القبلي والبعدي للمجموعة التجريبية في التحصيل المعرفي لمادة طرق تدريس التربية الرياضية، وكانت النسبة المئوية للكسب في مستوى التحصيل المعرفي تساوي ٨٥.٥٠% وذلك لصالح القياس البعدي.

٢. نموذج دانيال يوفر عنصر الإثارة والتشويق وتركيز انتباه الطالبات بالإضافة إلى زيادة دافعيتهم مما أدى إلى وجود فروق ذات دلالة إحصائية بين متوسطي القياسين القبلي والبعدي، وبمقارنة المتوسطات وجد أنها لصالح القياس البعدي، والنسبة المئوية للكسب تتراوح بين (٧٦.٤٨) % - (٧٨.٩١) %.

ثانياً: التوصيات:

١. إجراء دراسات مماثلة للدراسة الحالية لمعرفة واقع استخدام ممارسات التعلم البنائي في مواد دراسية ومراحل تعليمية أخرى ومتغيرات جديدة.

٢. توظيف نموذج دانيال في عملية التدريس بحيث يعمل على تنمية قدرات ومهارات الطلبة لما يشتمل عليه من استراتيجيات وأنشطة متنوعة تساهم في تلبية حاجات المتعلمين وتنمية شخصيتهم.

٣. الاستفادة من المرونة التي يتمتع بها نموذج دانيال بحيث يمكن من خلاله دمج العديد من استراتيجيات التعلم النشط والتعلم التعاوني والخرائط المفاهيمية والذهنية والمتشابهات وغيرها.

٤. استخدام الأساليب والاستراتيجيات التي تعتمد على المتعلم في بناء معرفته وقدراته في سير العملية التعليمية.

المراجع العربية:

١. إبراهيم، مجدي عزيز. (٢٠٠٧). التفكير لتطوير الإبداع وتنمية الذكاء. عالم الكتب: القاهرة.
٢. أبو شريخ، شاهر ذيب. (٢٠١٧). استخدام أنموذجي دانيل ودرابير واستراتيجية سوم في تنمية مهارات التفكير التأملي لدى طلبة الصف الأول الثانوي وتحصيلهم البعدي والمؤجل واتجاهاتهم نحو تعلم مبحث التربية الإسلامية بالأردن. الأردن: كلية العلوم والتربية، جامعة جرش.
٣. أبو علام، رجاء محمود. (٢٠٠٥). تقويم التعلم. دار المسيرة للنشر والتوزيع: الأردن.
٤. أبوسل، محمد عبد الكريم. (٢٠٠٢). قياس وتقويم تعلم الطلبة. دار الفرقان: الأردن.
٥. إسماعيل، محمود البدري. (٢٠١٣). تأثير استخدام الفيديو التفاعلي في تعلم بعض مهارات كرة الطائرة لدى تلاميذ المرحلة الثانية من التعليم الأساسي، رسالة ماجستير غير منشورة. كلية التربية الرياضية، جامعة طنطا.
٦. الجبوي، بان محمود محمد. (٢٠١٢). أثر أنموذج دانيل في التحصيل وتنمية الاتجاه نحو مادة العلوم العملي لدى طالبات معهد إعداد المعلمات الصباحي الصف الخامس قسم العلوم والرياضيات. المجلد ٢٠، العدد ٢، العراق: مجلة جامعة بابل: العلوم الصرفة والتطبيقية، ص ٦١٠-٦٣٦.
٧. دسوقي، أنجال محمد. (٢٠١٥). تأثير استخدام أسلوب النمذجة لتصحيح الأخطاء الفنية مدعم ببعض الأجهزة النقالة في أداء سباحة الزحف على الظهر، رسالة ماجستير غير منشورة. كلية التربية الرياضية، جامعة طنطا.
٨. راشد، أحمد النجدي، علي، وعبد الهادي، منى. (٢٠٠٥). تدريس العلوم في العالم المعاصر واتجاهات حديثة لتعلم العلوم في ضوء المعايير العالمية وتنمية التفكير والنظرية البنائية. دار الفكر العربي: القاهرة.
٩. الرجوب، سوسن محمد. (٢٠١٩). فعالية برنامج تعليمي قائم على دمج نمودجي (تراجيست ودانيل) في تحصيل طلبة الصف العاشر في العلوم الحياتية وتنمية مهارات التفكير ما وراء المعرفي لديهم، رسالة ماجستير غير منشورة. جامعة القدس: فلسطين.

- مجلة علوم الرياضة وتطبيقات التربية البدنية -- ٧٧ -- المجلد الثالث والعشرون ابريل ٢٠٢٢ م
١٠. ريان، عادل عطية. (٢٠١١). مدى ممارسة معلمي الرياضيات للتدريس البنائي وعلاقتها بمعتقدات فاعليتهم التدريسية. المجلد ١، العدد ٢٤. مجلة جامعة القدس المفتوحة للأبحاث والدراسات: فلسطين.
١١. زيتون، حسن حسن ، وزيتون، كمال عبدالحميد. (٢٠٠٣). التعلم والتدريس من منظور النظرية البنائية. عالم الكتب: القاهرة.
١٢. زيتون، عايش محمود. (٢٠٠٧). النظرية البنائية واستراتيجيات تدريس العلوم. دار الشروق: عمان.
١٣. زيتون، كمال عبدالحميد. (٢٠٠٣). التدريس نماذجه ومهاراته. عالم الكتب للنشر والتوزيع: القاهرة.
١٤. الساعدي، عمار طعمه. (٢٠١٦). أثر أنموذج دانيال في تحصيل مادة الرياضيات وعادات العقل لدى طالب الصف الرابع العلمي. العدد ٣٠، العراق: مجلة ميسان للدراسات الأكاديمية، ص ٦١-٨٧.
١٥. الساعدي، يوسف فالح. (٢٠٠٩). أثر استخدام أنموذجي دانيال وكلوزماير التعليميين في اكتساب مفاهيم الإحياء والاتجاه نحو المادة لدى طلاب المرحلة المتوسطة. العدد ٥٦، العراق: مجلة كلية التربية الأساسية، الجامعة المستنصرية، ص ٧٨٥-٨١٢.
١٦. شحاتة، حسن، والنجار، زينب. (٢٠٠٣). معجم المصطلحات التربوية والنفسية. عالم الكتب: القاهرة.
١٧. شعبان، شيماء عبد الوهاب. (٢٠١٤). تأثير برنامج تعليمي باستخدام استراتيجية الأسلوب الشامل متعدد المستويات في تعلم بعض المهارات الأساسية في كرة السلة، رسالة ماجستير غير منشورة. كلية التربية الرياضية، جامعة طنطا.
١٨. الصادق، إسماعيل محمد. (٢٠٠١). طرق تدريس الرياضيات نظريات وتطبيقات. دار الفكر العربي: القاهرة.
١٩. الصرايرة، آيات جعفر. (٢٠١١). دراسة تحليلية لأنماط أسئلة الاختبارات التحصيلية لدى معلمي التربية الاجتماعية والوطنية للصفوف الرابع والخامس الأساسيين في لواء المزار الجنوبي، رسالة ماجستير غير منشورة. الأردن: كلية العلوم التربوية، جامعة مؤتة.

مجلة علوم الرياضة وتطبيقات التربية البدنية -- ٧٨ -- المجلد الثالث والعشرون ابريل ٢٠٢٢ م
٢٠. العازمي، مريم سعود. (٢٠١٣). تقنين مقياس دافعية الإنجاز للراشدين. مصر: معهد البحوث
والدراسات التربوية، جامعة القاهرة.

٢١. عفيفي، وليد كمال. (٢٠١١). التقويم والقياس النفسي والتربوي (اتجاهات معاصرة، برامج
تدريبية، نماذج لإعداد وتعريب الاختبارات). القاهرة: المكتب الجامعي الحديث.

٢٢. عوض، مصطفى محمود. (٢٠١٩). فعالية مقرر إلكتروني لمادة طرق التدريس في جوانب التعلم
لدى طلاب كلية التربية الرياضية جامعة طنطا، رسالة دكتوراه غير منشورة. كلية
التربية الرياضية جامعة طنطا.

٢٣. كشاش، أزهار علوان. (٢٠١٦). أثر نموذج زاهوريك ودانيال في تحصيل طلبة كلية التربية
جامعة ابن رشد للعلوم الإنسانية في مادة علم النفس التربوي. المجلد ٣، بغداد،
العراق: مجلة الأستاذ للعلوم الإنسانية والاجتماعية، جامعة بغداد، ص ٤٣ - ٦٢.

٢٤. مسلم، آمال جمال. (٢٠١٥). أثر استخدام نموذج دانيال في تنمية المفاهيم الرياضية والتواصل
الرياضي لدى طالبات الصف السابع الأساسي بغزة، رسالة ماجستير غير منشورة.
الجامعة الإسلامية - غزة: فلسطين.

٢٥. وزارة التخطيط. (١٧ مايو، ٢٠١٦). استراتيجية التنمية المستدامة: رؤية مصر ٢٠٣٠ (محور
التعليم والتدريب). تم الاسترداد من منشورات قانونية:

<https://manshurat.org/node/13707>

المراجع الأجنبية:

26. Gagliardi, R. F. (2007). Pedagogical perceptions of teachers: The intersection of constructivism and technology use in the classroom. University of Hartford ..
27. Johnson, G. M. (2004). Constructivist Remediation: Correction in Context. International Journal of Special Education, 19(1), 72-88 ..
28. Singh, K. (2011). Study of achievement motivation in relation to academic achievement of students. International Journal of Educational Planning & Administration, 1(2), 161-171.

مستخلص البحث

فاعلية استخدام نموذج دانيال البنائي في تحسين دافعية الإنجاز والتحصيل

المعرفي بكلية التربية الرياضية للبنات جامعة الإسكندرية وفقاً للرؤية

الاستراتيجية للتعلم ٢٠٣٠ م

أ.م. د/ أميرة باسم هاني محمد البيلي

يهدف هذا البحث إلى التعرف على فاعلية استخدام نموذج دانيال البنائي في تحسين دافعية الإنجاز والتحصيل المعرفي لمادة طرق تدريس التربية الرياضية لدى طلاب الفرقة الثالثة بكلية التربية الرياضية للبنات جامعة الإسكندرية وفقاً للرؤية الاستراتيجية للتعلم ٢٠٣٠ م، استخدمت الباحثة المنهج التجريبي نظراً لملائمته لطبيعة البحث، وقد استعانت الباحثة بإحدى التصميمات التجريبية وهو التصميم التجريبي لمجموعة واحدة تجريبية بتطبيق القياسات القبليّة والبعدية للمجموعة، وتم اختيار عينة البحث بالطريقة العشوائية وبلغ عددهم (٣٢) طالبة من طالبات الفرقة الثالثة بكلية التربية الرياضية للبنات، كما تم اختيار (٢٤) طالبة عينة استطلاعية من داخل المجتمع وخارج عينة البحث لتقنين أدوات البحث، وكانت أهم النتائج: أن خطوات نموذج دانيال تساعد على ربط الطالبات بمادة طرق تدريس التربية الرياضية من خلال المناقشة والحوار والتبيان والاستقصاء، مما أدى إلى وجود فروق ذات دلالة إحصائية بين متوسطي القياسيين القبلي والبعدى للمجموعة التجريبية في التحصيل المعرفي لمادة طرق تدريس التربية الرياضية، وكانت النسبة المئوية للكسب في مستوى التحصيل المعرفي تساوي ٨٥.٥٠% وذلك لصالح القياس البعدى.

الكلمات المفتاحية / نموذج دانيال البنائي، دافعية الإنجاز، التحصيل المعرفي.

(*) أستاذ مساعد بقسم المناهج وطرق تدريس التربية الرياضية، كلية التربية الرياضية للبنات، جامعة الإسكندرية

Abstract

The effectiveness of using Daniel's structural model in improving the motivation for achievement and cognitive achievement at the Faculty of Sports Education for Girls Alexandria University in accordance with the strategic vision of learning 2030

*** Dr. Amira Basem Hani Muhammad Al-Baili**

– This research aims to identify the effectiveness of the use of Daniel's structural model in improving the motivation of achievement and cognitive achievement of the subject of teaching sports education methods in the students of the third division of the Faculty of Sports Education for Girls Alexandria University according to the strategic vision of learning 2030, the researcher used the experimental curriculum due to its suitability to the nature of the research, and the researcher used one of the experimental designs, which is the experimental design of one experimental group to apply tribal and remote measurements of the group, and the sample of research was selected in the random way and numbered (32) Female students from the third division of the Faculty of Sports Education for Girls, and 24 students were selected as reconnaissance sample students from within the community and outside the research sample to legalize research tools, The most important results were that the steps of the Daniel model help to link female students to the subject of teaching sports education through discussion, dialogue, demonstration and survey, which led to statistically significant differences between the average tribal and remote standard in the experimental group in the cognitive achievement of the subject of teaching methods of teaching sports education and the percentage of gain in the level of cognitive achievement was equal to 85.50% in favor of the distance measurement.
Keywords / Daniel's structural model, achievement motivation, cognitive achievement

(*) Assistant Professor, Department of Curricula and Teaching Methods of Physical Education, Faculty of Physical Education for Girls, Alexandria University