

الإستفادة من القيم التشكيلية لأعمال للفنان " فان جوخ " لاستحداث أعمال تصويرية
مستوحاه من مدينة الإسكندرية كمدخل لتدريس مقرر التصوير

د/ أميرة محمد ابراهيم هلول

مدرس التصوير - قسم التربية الفنية - كلية التربية النوعية - جامعة الاسكندرية

المخلص :

أن المدرسة التأثيرية تميزت أعمالها الفنية بإستخدام ضربات الفرشاة القابلة للرؤية بالإضافة إلى التجسيديات الأنطباعية للضوء بهدف أن تمسك بالإحساس الإنساني الخاص بالرؤية البصرية ، فإن الأسلوب التأثيري ركزت علي الإهتمام بالضوء واللون من أجل الوصول الى التلقائية البصرية، حيث أن التجربة الإبداعية عند " فان جوخ " نشأت من الإحساس باللون ويظهر بأسلوبه في إستخدام الألوان المتباينة لتمثيل الظلال .فيظهر في معظم أعماله خاصة عن الطبيعة ألواناً نقية ناعمة في الأسطح يغمرها الكثير من الألوان الأصفر والأخضر و الأزرق وتظهر كعجينة سميكةا تسحبها الفرشاة علي هيئة أشرطة وخطبات سريعة فجعل " فان جوخ " الألوان هي التي تفعل كل شئ وتشكله . ومن هنا نجد أن أسلوبه في تناول الأعمال المرتبطة بالمناظر الطبيعية خارج حدود المرسم يتماشي مع مدينة الأسكندرية المتميزة بالبحر والمباني والأماكن المفتوحة والتي تتماشي أيضا مع المجموعات اللونية التي يستخدمها " فان جوخ " وتميزت بها أعماله الفنية تتمثل مشكلة البحث في التساؤل الاتي :

كيف يمكن الإستفادة من القيم التشكيلية لأعمال الفنان "فان جوخ" لاستحداث أعمال

تصويرية مستوحاه من مدينة الأسكندرية كمدخل لتدريس مقرر التصوير ؟

كما تتبع الباحثة المنهج الوصفي والتحليلي فيما يتعلق بالجانب النظري للبحث و الذي تناول القيم التشكيلية والفنية لأعمال الفنان "فان جوخ" _ و الأسكندرية في الفن التشكيلي و الجانب التجريبي فيما يتعلق بتجربة البحث ،وتناول البحث تحليل الأعمال و التحليل الإحصائي و النتائج الإحصائية و نتائج و توصيات البحث.

مقدمه:

تعد الحركة التأثيرية إنعكاس الأساس العلمي لطبيعة الضوء وتعد المدرسة التأثيرية هي البداية الحقيقية للفنون الحديثة ، بمحاولة تسجيل الواقع تسجيلاً أنياً لظاهرة طبيعية وهي الضوء ، حيث أن علم البصرييات أوضح لنا أن كل ما يقع علي شبكية العين سواء كان يبدو لنا جسم أو شكل أو لون

أو مادة ليس في حقيقته البصرية سوي إنعكاسات ضوئية تقع من الاشياء علي العين فينتج الرؤية ، فإن "طريقة رؤية الموضوعات في الفن التأثيري إتخذت من الضوء عاملاً جوهرياً في تشكيل العملية الإبداعية والأثر الفني وقد تلاشت في لوحاتهم المناظر الطبيعية التحديدات بين التغيرات الجوية المتعاقبة ومن المؤكد أن الشغف بالعفوية الزخرفية في الفن الياباني وبطابعه الحيوي كان يقف وراء تلك الرؤية فقد شاهدنا الفنان يعكس لنا صورة العالم المرئي قد اعيدت صياغتها تبعاً لنوع ذاتي من النغمات اللونية والخطية وتبعاً لإستخدام خاص للعلاقات المتباينة للأضواء والظلال"^١

فأن المدرسة التأثيرية تميزت أعمالها الفنية بإستخدام ضربات الفرشاة القابلة للرؤية بالإضافة إلي التجسيديت الأنطباعية للضوء بهدف أن تمسك بالإحساس الإنساني الخاص بالرؤية البصرية ، فأن الأسلوب التأثيري ركزت علي الإهتمام بالضوء واللون واللون من أجل الوصول الي التلقائية البصرية لذلك فأن العمل التأثيري لم يكن لحظة يتم اقتناصها خلال لحظة زمنية معينة كالصورة الفوتوغرافية بل أنها صورة تستثير ذلك العمل المستمر بالضوء واللون من خلال الخبرة الخاصة بالرؤية أو النظر والإبصار .

أن سمات المدرسة التأثيرية أهتم فنانيها بتصوير الإحساسات البصرية التي تتعكس من النظرة الخاطفة الساقطة مباشرة الي شبكيه العين وكان علم البصرييات قد أثار إنتباه العلماء في هذا الوقت وترجع هذه الإحساسات الي الضوء التي تعكسه الاشياء على عصب الإبصار فسعد تأثيريون الي تسجيل ما تبصره العين من حيث الضوء وليس من خلال تصوير الشيء نفسه واقعياً

إستخدم التأثيريون الألوان المكملة في صورة ظلال بمعنى أن الظل للون الأصفر هو اللون البنفسجي والظل للون الأزرق هو البرتقالي وهكذا مما جعل اللوحة تنبض بالحيوية والنضاره

حللت التأثيريون اللون المكمل الي عناصره الأساسية بمعنى عند ملئ مساحة معينة من اللون الأخضر فإن الفنان يقوم بوضع لمسات صغيرة بالفرشاة من اللون الأزرق وبجانبه لمسات أخري من اللون الأصفر حيث أن اللون الأخضر يتكون من مزج هذين اللونين فيبدو للمشاهد وكأنهما لون واحد لأن العين بطبيعتها تتولى مزج اللونين الي لون واحد ،ادى الإهتمام بنقل الإحساسات

^١ محسن محمد عطيه ٢٠٠٦ اتجاهات في الفن الحديث عالم الكتاب القاهره صفحه ٦٧

البصرية في حال وقوعها وفي لحظتها الى عدم الإهتمام بموضوع العمل الفني مما كان له أثر فعال على اختيار الفنانين للموضوعات وتحررهم منه في الفترة اللاحقة لمدرسة التأثيريين^٢ وفقد أمضي التأثيريون يتقنون تجزئه الألوان المتممة وتعقب الإحساسات البصرية الناتجة من مرور الوقت وبالتالي تغير الضوء من ساعه لأخري علي نفس الموضوع المرسوم حتي غروب الشمس ، وكان من أهم رواد هذه الحركة (سيزان وجوجان وفان جوخ) فقد ادخل "سيزان " تأثير الصفة البنائية بدلا من التأثير الجوي ، كما أضاف "جوجان " الأسلوب الزخرفي إلي الألوان والشكل ، وأضاف فان جوخ أسلوباً عاطفياً شخصياً في مفهوم اللون ،حيث أن التجربة الإبداعية عند" فان جوخ " نشأت من الإحساس باللون ويظهر أسلوبه في إستخدام الألوان المتباينة لتمثيل الظلال .فيظهر في معظم أعماله خاصةً عن الطبيعة ألواناً نقية ناعمة في الأسطح يغمرها الكثير من الألوان الأصفر والأخضر و الأزرق وتظهر كعجينة سميكها تسحبها الفرشاة علي هيئة أسرطة وخطبات سريعة فجعل " فان جوخ " الألوان هي التي تفعل كل شئ وتشكله . ومن هنا نجد أن أسلوبه في تناول الأعمال المرتبطة بالمناظر الطبيعية خارج حدود الرسم يتماشي مع مدينة الإسكندرية المتميزة بالبحر والمباني والأماكن المفتوحة والتي تتماشي أيضاً مع المجموعات اللونية التي يستخدمها " فان جوخ " وتميزت بها أعماله الفنية .

ولذا تري الباحثة أنه يمكن في الإستفادة أسلوب فان جوخ والقيم التشكيلية لأعماله الفنية لإنتاج لوحات مستحدثة عن مدينة الإسكندرية كمدخل لتدريس مقرر التصوير .وفيما يلي تتناول الباحثة مشكلة البحث.

مشكلة البحث :

إن الفن يعد ظاهرة أنسانية لها جماليتها وغايتها ، حيث أن وظيفة الفن بصفه عامه وفن التصوير بصفه خاصة يعد تعبيراً عن الاشياء وعما يشعر به الفنان ويخالط مشاعره وعواطفه والتعبير عن السياق الثقافي للمجتمع ، " وإذا تتبعنا مسيره الفن وتاريخه الطويل نجده قد أفرز تيارات وإتجاهات

^٢ جيهان فاروق ابو الخير ٢٠١٧ جماليات فنون الغرب في العصور الحديثة الإسكندرية صفحه ٢١

متنوعه علي طول نتاجاته الفنية والجمالية وبالتالي يتخذ الفنان أسلوباً أو إتجاهاً فنياً حسب أنتائه للمدرسة أو التيار الفني الذي يمثله ، أن بواكر الفن الحديث واتجاهاته استثمرت معطيات الواقع المعاش وتحولات العصر فمع نهاية القرن التاسع عشر وبدأيات القرن العشرين اسهمت التحولات الصناعية والكشوفات العلمية في تعزيز التنوع الفني والأسلوب وبهذا نجد الفن الحديث قد عبر عن ارهاصات السياق المجتمعي والثقافي لتلك الفترة ومعطيات الحقيقة^٣.

كما أن فناني المدرسة الأنطباعية تم تسميتهم بفناني البيئه لرفضهم طريقة الرسم بالمرسم ومحأولة الخروج إلي الطبيعة و رسم الأماكن المفتوحة في الهواء الطلق ، فيقوموا بنقل الأنطباع الأول لموضوع لرسم وعلي رأسهم الفنان "فان جوخ" الذي كان يتبع أسلوب عمل تخطيطات بسيطه عن الطبيعة المرسومة ثم تسجيل الاجواء ودرجات الضوء المختلفه من آن لآخر بإتباع أسلوب الضربات المتتاليه للفرشاه علي سطح اللوحة بالألوان الزاهية الجذابة .

وبما أن مدينة الإسكندرية تجذب إهتمام كثير من الفنانين كمصدر غني لموضوعات أعمالهم ويرجع ذلك لتميزها بطابع تاريخي والتعددية الثقافية التي شاهدها خلال القرون الماضيه فمن الممكن التعبير عن البيئه السكندريه بطريقة وأسلوب الفنان "فان جوخ" لما له من تميز بطريقة تعطي احساس أيهامي بالحركة والحيويه داخل اللوحة من خلال ضربات الفرشاة المتتالية والمتناغمة بطريقة ديناميكية مما يعطي معالجات إبتكارية لتناول الموضوع .

يمكن تنمية الابداع عند طلاب المستوي الثاني بقسم التربية الفنية بكلية التربية النوعية جامعة الإسكندرية وذلك برسم لوحات عن الاسكندرية (شوارعها ، متاحف ، بحر ، معالم ... إلخ) وذلك من خلال الإستفادة من القيم الجمالية للسمات الفنية لأسلوب الفنان "فان جوخ" في تحقيق لوحات ذات أبعاد جمالية وتشكيلية .

تتمثل مشكلة البحث في التساؤل الاتي :

^٣شذن جبار هادي ، الابعاد الجماليه في رسوم غوستاف كليمت ، كلية الفنون الجميلة / جامعه بابل ، عام ٢٠١٨ ، مجله كلية التربية الأساسية للعلوم التربويه والأنسانية / جامعه بابل العدد ٤١ ، ص ٢

كيف يمكن الإستفادة من القيم التشكيلية لأعمال الفنان "فان جوخ" لاستحداث أعمال تصويرية مستوحاه من مدينة الأسكندرية كمدخل لتدريس مقرر التصوير ؟

فروض البحث :

- يفترض البحث أنه يمكن استحداث أعمال تصويرية عن مدينة الأسكندرية من خلال الإستفادة من القيم التشكيلية لأعمال الفنان (فان جوخ) كمدخل لتدريس مقرر التصوير لطلاب كلية التربية النوعية جامعة الأسكندرية .
- أنه يمكن إستخلاص مداخل تجريبية جديدة مستوحاه من القيم التشكيلية لأعمال الفنان "فان جوخ" لإثراء فن التصوير .

أهمية البحث :

١. تتمثل أهمية البحث في تتبع المراحل التقنيه والإبداعية التي تمر بها اللوحة لتحقيق الأسلوب التقني لأعمال الفنان " فان جوخ " .
٢. إظهار دور القيم الجمالية والتشكيلية لأعمال فان جوخ في تنفيذ أعمال مستحدثة لمدينة الأسكندرية.
٣. تنمية التذوق الفني عن طريق الخبرة المعرفية المتمثلة في أعمال"فان جوخ" الذي إستخدم فيها التأمل والرؤية مستخدماً البحث والربط بين الخبرات الجديدة والسابقة للوصول للخبرة الجمالية .
٤. إنتاج أعمال عن مدينة الأسكندرية تتسم بالتميز والتجديد وتناول موضوعاتها بطريقة مبتكرة .

أهداف البحث :

١. القدرة علي أعمال الخيال والابداع التقني والفني لدي الطالب لمعالجة كل تفاصيل اللوحة بالأسلوب التقني للفنان "فان جوخ" متأثراً بالقيم التشكيلية لأعماله.
٢. إستخلاص القيم التشكيلية و الجمالية في أعمال"فان جوخ" عن طريق تحليل أعمال هو الإستفادة من أسلوبه التقني .
٣. تزويد طلاب المستوي الثاني بكلية التربية النوعية جامعة الأسكندرية بمهارة التلوين بالاساليب المتنوعة ومنها أسلوب فان جوخ الذي يتميز بالخروج عن القواعد المعتادة في التلوين.

حدود البحث :

تقتصر الدراسة علي :

- تناول القيم التشكيلية لأعمال الفنان "فان جوخ".
- توظيف أسلوب أعمال الفنان "فان جوخ" لأنتاج لوحات لمدينة الإسكندرية .

منهجية البحث :

- يتبع البحث المنهج الوصفي التحليلي في دراسته الاطار النظري الذي يشمل (مراحل فان جوخ الفنية - اللمس واللون عند فان جوخ - السمات الفنية عند فان جوخ - تحليل بعض أعمال الفنان فان جوخ- مدينة الإسكندرية - أهم الفنانين الذين تناولوا مدينة الإسكندرية في أعمالهم الفنية).
- وكذلك المنهج التجريبي فيما يخص تجربة البحث .

مصطلحات البحث :

القيم التشكيلية :

هي العلاقات التنظيمية الناجحة للعناصر وما تظهره من قيم وأسس في تحقيق وحدة العمل بما يتفق مع مضمونه وفكرته ، وهي الجانب المادي الذي يمكن اختياره وقياسه وتقييمه في العمل لارتباطه المباشر بصياغه الشكل والخامة (عناصر العمل) والمقصود بها الخصائص والسمات الظاهرة في ثأيا العمل الفني من خلال إستخدام عناصر التشكيل المختلفة (الخط ، الشكل ، الفراغ ، المنظور ، اللون الضوء والظل) .^٤

الاطار النظري :

المحور الأول القيم التشكيلية والفنية لأعمال الفنان " فان جوخ "

(مراحل فان جوخ الفنية ، اللون و اللمس عند فان جوخ ، السمات الفنية للفنان فان جوخ)

^٤ ريم شاكر إدريس " القيم التشكيلية والجمالية للتصوير التشخيصي في فنون المنمنمات الإسلاميه ، كليه

الفنون والتصميم ، جامعه جده ، بحث منشور ، مجله الامسيا ٢٠٢١م، ص٢٦٨

تمهيد :

في منتصف القرن التاسع عشر في فرنسا ظهر اتجاه جديد تدريجياً في طريقة رسم المناظر الطبيعية الخارجي عرفته باسم المذهب التأثيري وفي مطلع القرن التاسع عشر والتي اعتبرت أن التصوير التاريخي أهم من التصوير مناظر الخلاء كما ساعد على ظهور هذا التغيير مصورو الطبيعة الرومانسيون ولقد نجحت هذه النزعة المتطورة الجديدة بفضل التجارب المستمرة التي قام بها جماعة من شباب الفنانين الفرنسيين الذين بدأوا يهتمون بتأثير العوامل الطبيعية المتغيرة على المرئيات الضوء بعد أن اعجبوا بالاكتشافات العقلية التي توصل اليها العلماء في تحليل ضوء الشمس.^٥

يعتبر نشأة التأثيرية في النصف الثاني من القرن التاسع عشر أكبر حدث في أوروبا منذ عصر النهضة ولا تقتصر فقط على كونها رداً ضد الذوق الفني عند الأجيال السابقة وضرورة تجديد الأشكال المألوفة التي تعبر عن مظاهر الرسم منذ قرون في الأشكال والمبادئ والمفاهيم ومما يلفت النظر أنه لم يستطع النقاد ولا الجمهور ولا الفنانين أنفسهم أن يتيقنوا بوضوح أهمية هذه الحركة فقد برهنت إعتقادات البعض وإستنكار البعض الآخر بأن هذه الحركة هي تيار مؤقت لا يمكن أن يستمر فإذا عدنا إلى القواعد الرئيسية في فن الكلاسيكية الجديدة لتبين بوضوح أن الفن التأثيري قد عارض وهدم هذه القواعد جميعاً سواء المتعلق منها بأسلوب الرسم أو موضوع فن التصوير الذاتي وبهذا فتح الباب لمدارس الفن الحديث التالية له.

لقد أنتقلت تأثيريون بالصراع بين خطوط الرسم وألوان الأشكال المرسومة إلى أبعد مدى ممكن فلم يكتفوا بما فعله الرومانتيكيون عندما أنزلوا خطوط الرسم من على عرشها ليتوجوا الألوان مكانها مع بقاء الخطوط في الدرجة الثانية من الأهمية وإنما قاموا بإلغاء قيمة الخطوط إلغاء تاماً فظهرت العناصر التي يرسمونها وكأنها مهتزة متداخلة بلا حدود فاصلة لا يستطيع المشاهد أن يتعرف على العناصر المرسومة في اللوحة إلا إذا إقترب منها و ألقى نظرة فاحصة على مكوناتها ولكي يستوعبها عليه أن يبتعد مسافة كافية لكي تقوم عيناه باكتشاف حدود الأشكال خلال عملية عقلية

^٥ نعمه اسماعيل علام ٢٠١٠ ميلاديا فنون الغرب والعصور الحديثة دار المعارف القاهرة صفحہ ٧٦

تتم في الحياة العادية الى نظرنا الى العناصر من خلال عائق ضبابي كزجاج نافذه مبلله بمياه الأمطار أو من خلال نسيج رقيق شفاف هذه الحركة اجازته بات عديد من الفنانين وأضافوا اليها والى أعمال روادها مزيداً من التعمق والابداع في الأسلوب التأثيري مثل "جورج سوارا" الذي تهادى في فصل الألوان على الطريقة التأثيرية الى حد تغطيه اللوحة كلها بنقط صغيرة جدا من الألوان الصافية وقد أصبح يعرف هذا الأسلوب بإسم التقطية وقد قامت التأثيرية الجديدة على إستخدام القواعد والقوانين العقلية التي كشف عنها الفنانون التأثيريون^٦.

مراحل "فان جوخ" الفنية

• المرحلة الأولى (ديناميكية الطبيعة عند فان جوخ)

لقد احب "فان جوخ" الطبيعة ومزاجها بخياله وقوله خير دليل أن تعبر عن الحب بين شخصين لتزواج لونين مكملين وعن الغموض بحركه مهتره بدرجات لونه وتعبير عن الأمل بمجموعة من النجوم وعن شغف الروح بواسطه غروب الشمس أن لا يوجد شيء^٧. وتطلع "فان جوخ" الى شجرة السرو شكل (١) فارعه الطول مشوقه القوام تقف في إعتراز وبهاء وتنفس الصعداء فقط شعر في الثقة تملأ قلبه واليقين بأن في أمثاله أن يخلق شيئاً^٨.



شكل (١)

فبدأ منذ ذلك الوقت يصور الناس كما لو كانوا إزهاراً وأشجاراً وقد ظهرت وقواهم بتتظر فريد وملمس غريب كانت أصابعهم تلتوي كالتواء جذع شجرة عتيقه وبنفس الطريقة كان يصور البيوت والمراكب الحقول والشجر والسماوات كما لو كانت مخلوقات حيه بمعنى أنه كان يصورة فنسمع من خلالها صوت لريح حينما تتأمل فروع الأشجار وصوت

^٦ صبحي الشاروني ١٩٧٧ مدارس ومذاهب الفن الحديث الجزء الاول القرن التاسع عشر الهيئة المصريه العامه للكتاب بالتعاون مع الجمعيه المصريه لنقاد الفن التشكيلي صفحه ٢٥٦

^٧ H.Read ,1977 Philosophy of modern Art ,Faber, London, p34

^٨ نعيم عطيه ١٩٧٩ المنجد في اللغة والعلوم الشرق بيروت صفحه ١٥

الناس الذي يأتي من خلف الحقول و سحب
تتحرك وتتداخل وتتنظر الى لمحاه الصفاء حينما
تركز اهتمامك حول الشمس.^٩

وعندما كان يصور الشمس كان يريد أن يحمل الناس على أن تحس بها وهي تتوهج في زرقه السماء
وتقذف حمم الضوء والصف الى الكائنات وعندما يصور العقول القمح ينبغي أن يشعر الناس
بالحياء النامية المتجرة في جينات سنابل وعندما يصور التفاحه يتغلغل الى أعماقها ويبرز ما فيها
من تفاصيل وعندما يصور شخص فهو يصور حياته ذاتها تتدفق عبر قسماته الى اللوحة بكل
آلامه وأماله وذكرياته كان يريد أن يجسم للناس الباطل الى السطح اللباب لا القصور أن في كل
المرئيات شيئاً جوهرياً أكد على إبرازه في لوحات

" يقول الفنان "فان جوخ" عن مناظر الطبيعة أنه اراد أن يعبر فيها تاره عن الشعور بالسكينه الشامله
وترى الشعور بمنتهى الوحده والأسى ولعل إحساسه بالحب نحو الموجودات لم يا تجيب بقدر ما
تجلى في لوحاته عن الزهور"^{١٠}

كما اتسمت أعماله باللمسات البارزة الواضحة والخطوط القوية ولقد جذبته في "آرل " المناظر و
الطبيعة التي تشبه الطبيعة اليابانية "وهناك ارتفعت ضربات فرشاته وصارت اكثر حده وأشد
تماسكا لقد سعى بفرته الى الافصاح عن احساسه واستهمامات عقله بألوان مشرقه وفنجد إختص
لنفسه بطريقة تتسم بتبسيط الاشياء وإختزال تائثيرات الضوء وبذلك تعد مفهوم تسجيل الأنطباعات
المنعكسة من الطبيعة وتحققت لديه امكانية تجديد رموز الإنفعالات عامة"^{١١}

واتسم تكوين المنظر الطبيعي في أعمال الفنان " فان جوخ " بالبساطه و النزوع الى التناسق و يملأ
الضوء الصورة بالألوان عالية النغمة والدرجة وتمتج مع بعضها البعض لتدل وتوضح أن الفنان
"فان جوخ " أدرك وفطن الى الألوان ومكملتها كما ادرك ضوء الشمس وكذلك الظل فرسمها.

^٩ محمود بسيوني تاريخ التربية الفنية والتحليل النفسي الفاهره عالم الكتب صفحه ١٦٢

^{١٠} محسن محمد عطيه ٢٠١٦ مرجع سابق صفحه ٨٥

^{١١} محسن محمد عطيه ٢٠١٦ صفحه ٥٠

• السيكولوجية الإبداعية في فن فان جوخ:

"إن عملية الإبداع في فن التصوير عند فان جوخ يؤكد فيها على أهمية الوعي والدراسة والتركيز والملاحظة العميقة وأهمية أن يكون لدى الفنانين هدف واضح منشود يسعى لتحقيقه في العمل فيقول أنني أريد أن أعبر عن المشاعر الإنسانية الصادقة وهذا العمل هو الهدف ومن خلال التركيز على هذه الفكرة الواحدة فأنا كل شيء يقوم به المرء يكون مبسطا لا تكتنفه الفوضى أو العشوائية أنه ينجز برمته من خلال هدف واضح الرؤية".^{١٢}

كما يشير "فان جوخ" إلى ضرورة التعمق في العمل والاستغراق فيه ويقول ليس على المرء أن ينتظر حتى يكتشف التصوير عن نفسه الممارسه تصنع الكمال وبالتصوير يصبح المرء مصورا وعلى الفنان أن يمد يده ويتمكن من هذا الفن وهذا في الواقع امر بالغ الصعوبة ويشير فان جوخ" في احد خطباته إلى أنطون أخيه ردع إلى أهمية ما سماها الإحساس بالموضوع أو الشعور به في العملية الإبداعية فقال عندما تمكن من الوصول إلى الشعور بالموضوع وتمكن من معرفته فأنتي أقوم برسمه في ثلاثه تكوينات متباينة أو اكثر وسواء كانت هذه التكوينات تمثل مناظر طبيعية أو أشخاص أو أشكال فأنتي دائما ما أعود إلى الطبيعة واميل إليها بالنسبه لكل تكوين من هذه التكوينات ثم أحاول بعد ذلك أن ابذل قصار جهدي حتى اصل إلى الدرجة التي لا يمكن بعدها وضع أي تفاصيل أخرى فلو حدث هذا أي وضع التفاصيل أخرى زائدة أو إضافية فإن خاصيه الحلم في العمل الفني قد يتم فقدانها"^{١٣}

والمقصود بخاصيه الحلم عند فن جوخ هي تعلق اكثر بتقائيه العمل ببساطه وأن يكون غير مفتعل كما اكد "فان جوخ" على أن الفنان المصور لا يقوم بتقليد الطبيعة ومحاكاتها لكن يعيد خلقها من الجانب التشكيلي والفني برؤية خاصة به و أدوات مميزة وتقنيات مختلفه.

^{١٢} Gardener. J, 1996 The Individual and Today 's world ,New York, AMac FOrdden Bortell

^{١٣} Gosh. V.V.1952.Letter to AntonRidderVanRappard in Creative process ,Ed,by,B.Ghiselin, p.55.

المرحلة الثانية تأثر فان جوخ بالفن الياباني:

شكل (٢)

لقد اعتمد الفنان " فان جوخ " على أعمال الفن الياباني كمصدر من مصادر تنميه وتطور الأشكال وطريقة بناء وتكوين الصورة في الفراغ فقد إستطاع تحديد إطار خارجي للوحة الممثلة اليابانية (أوغسطين رولين) وقام ببناء أجزائها الداخليه عن طريق المساحات اللونية المقسمه والمجزئه شكل (٢)

يري " فان جوخ " أن الفن الياباني يعد تأكيد على وجود عالم اللون والإيقاع والخطوط وما فعله الفنان الياباني هو تجسيد ما بداخله من أفكار وادماجها مع العناصر الواقعية المادية ف شعر فان جوخ بملاءمه هذا أفكار لما يتبعه من أسلوب ف شعر بأن جوخ أنه يمكن التأكيد على الإيقاع الديناميكي ليحقق التوازن الداخلي.



شكل (٣)

هناك طريقة معينة إستخدمها " فان جوخ " خلال الاربع سنوات الاخيره في حياته والتي ساعدته لكي يعطي طاقته التعبيرية وهذه الطريقة تعتمد على فنون اليابان أو التجزيعات الملونة وإستخدم الألوان المتممه وأول عنصر إستخدمه وطبقه كان المطبوعات التي صنعت من الكليشيات الخشبيه اليابانية فكان فان جوخ جامعاً حريصاً لهذه المطبوعات المصنوعه بواسطه فنانيين امثال "أوتاجاوا هيروشينج" و "كيسان أيسين" فلقد أسر فن اليابان "فان جوخ" لدرجه أنه صنع نسخاً من بعض المطبوعات اليابانية بنفسه شكل(٣)

كان اهتمام الفنان فان جوخ بالتصوير الياباني لما يحمله في داخله من مثالية توحى بالنقاء، لقد تأثر اتجاه فان جوخ للأعمال اليابانية واندماجه بها عن خلق أسلوب منفرد وجديد يمتزج فيه النزوع الى التسطیح مع الرغبة في العمق في نفس الوقت

سمات التصوير في الفن الياباني التي تأثر بها فن الفنان فان جوخ:

- ارتباط فن التصوير الياباني بالطبيعة فقد وجد في الأعمال مظاهر الإحتفال بالطبيعة سواء كانت مباشرة أو غير مباشرة فقد ظهر إتجاهات في تناول الطبيعة مثل فصول السنه واشهرها تناول ساعات الغروب واكتمال القمر النباتات والزهور الاشجار العتيقه المرتبطة بالاساطير مثل البرقوق والصنوبر والبامبو.
- الفنان الياباني بالرغم من ارتباطه البصري بالطبيعة الا أن أعماله لم تكن واقعيه بمعنى النقل من الأشكال ومحاكاتها بل أنه صاغ الأشكال في أسلوب فني متميز اقترن بالأشكال الطبيعية ولكن بإبتكارية ومهارة عالية في الوصول الى نمط فني خاص.
- التصوير الروائي نال مكانته من خلال تعريفه للمعاملات الواقعيه للموضوعات من الحياه اليوميه.
- أفكار التشخيصي ورسم الأشخاص في موضوعات التصوير.
- ظهور تقنيات فنية ذات مهارة عالية مثل إستخدام الرقائق الذهبية وبقع الحبر والألوان التي تترك اثراً خاصاً فيه مزج الألوان.
- ظهور اتجاهات تعبيريه فالموضوعات ذات الاحداث الهامه مثل موج البحر والجنه والنار والعاصفه التلجيه فرضت أنواع من التعبير الذي وصل بالأعمال الفنية الى سمات فنية خاصة اثرت على الشكل وطريقة المعالجة.
- ظهور أفكار الرمزية في الفن بالشكل والمعنى ساعده على اكتشاف الرمز وهو ما ظهر في التعامل مع الطبيعة والادب والأشكال مثل شجرة الخوخ المزهره.
- التعامل مع الفراغ تقيم لها اهميتها في بناء العمل الفني كما أن هناك ملامح أساسيه في تبسيط الأشكال ومعالجة الأبعاد بطريقة خاصة.

- معالجة المنظور بطرق مسطحة وأحياناً يلجا للرؤية من أعلى للأيضاح الاحداث كما أن التسطیح في الخلفیه والمعالجة الزخرفية وحلول الفراغ تاکد أسلوباً مميزاً للفن الياباني.
 - هناك معالجات خطیه إستخدام فيها الرسام الخط الخارجي لتأكيد الأشكال والأشخاص وأن الخطوط تحدد اطار العمل الفني وهو ما يميز الفنون الشرقيه بشكل عام.^{١٤}
- ومن خلال ذكر سمات الفن الياباني يتضح لنا تأثير أسلوب الفنان فان جوخ متأثراً كبيراً بالفن الياباني في المعالجة للوحة وطرق التلوين والرسم والألوان وغيرها من التقنيات الفنية ذات مهارة عالية ومميّزة

المرحلة الثالثة لفنست فان جوخ:



شكل (٤)

لم يقتصر الفنان فان جوخ على العين في رسم المنظر فحسب بل مارس التأمل والذي قاد شعوره الى اليقين فأن الخلاء نستطيع أن نراه واضحاً في تصويره خاصة في الفترة الاخيره التي تضم أعمال منطقه سانت ريمي وارل واوفر ويظهر في لوحاته ومنها (حاله الليل) شكل (٤) وحقل القمح لقد وصل الفنان الى عكس قانون المنظور حيث جعل الخط الافق يتقدم على مجال امتداد الرؤية الطبيعي.

قد تمكن الفنان فان جوخ في أداءه على تحقيق الديناميكية الخطوط بما يتلاءم مع المساحات والمنظور حيث استفاد فان جوخ من اتجاهات الخطوط وحركات التكوين في محاولة لخلق أسلوب

^{١٤}دعاء محمود مرسي قطب ٢٠٠٤ م القيم الفنية للتصوير الياباني القديم واثره على الفن الحديث كمدخل لإنتاج أعماله رسالة ماجستير غير منشوره كلية التربية الفنية جامعه حلوان صفحہ ١٧٣

جديد مستفيدا من معالجات الإبتكارية لتناول الموضوع وجعل محور تفكيره هو الوصول الى شكل جديد خاص به في معالجة المساحات والتكوينات، "اصبحت لمسات تحت تأثير العاطفه الفلقه أشرطة طويله من اللون وكان يرسم بسرعه خارقه بدون تفاصيل ولا أي رؤيا كانت ألوانه نحاسيه فطريه حاده كانت روحه يعبر عنها بالشعله المتوثبه."^{١٥}

حقق "فان جوخ" في أعماله الفنية اروع ما يصل اليه فن التصوير من أنسجام وتناسق غير أن غيره من الفنانين يحاولون التقيب بفضول عن ثنايا لمسات الفرشاة عما كان يقصده الفنان فان جوخ في لوحاته وغيرت من الطبيعة والحقول والاشجار ولا يجدون الا الحساسيه الفنية على الرغم من توتره و حالته النفسيه الا أن دائما أعماله منفردة ومتميزه.

الملمس عند "فان جوخ"

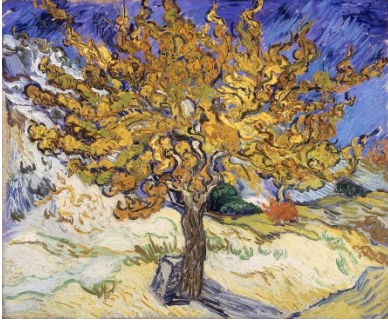
كان الإهتمام الفنان بمظهر لمسه الفرشه يعتبر عنصر هام من عناصر فن التصوير فظهر في أعمال فان جوخ بشكل فريد ومتميز فاتسم أسلوبه هو بضربات الفرشه ذات الملامس المتباينة لفرشاته القوية فكان لديه قدره تعبيريه عن طريق إستخدام ضربات الفرشاة المتلاحقه المتكرره بطريقة نظاميه مما تعطي شكلا ومظهرا عضوياً لأعماله وحركه ديناميكية داخل الملمس.

" ففي الوقت الذي رسم لوحاته حقل القمح كان قد بلغ تفسيره الشخصي الخاص للتأثيريه التي وضعتة على بدايه أسلوبه المتميز الناطق فاصبح التكوين لديه هو البساطه والتناسق والضوء عليه أن يغمر الصورة واللون على النغمة وتمتج النغمات معا لتكون واحده تؤكد ضربات فرشاه متوتره ثم واضحه ثم قويه."^{١٦}

^{١٥} جورج أ. فلانا جان Gorge flangan ١٩٦٢ حول الفن الحديث " (ترجمه كمال الملاح) مراجعه (صلاح صاهر)

دار المعارف القايره ، ص ٩٤

^{١٦} المرجع منى محمد ابراهيم سنه ٢٠٠٠ صفحه ٨٩ مرجع سابق



شكل (٥)

صورة شجرة التوت شكل (٥) من أن يقوم فان جوخ بالتظليل اللمسات كملئ مسطح يملا المساحة اصبح للمساحة تصميم اكثر تعقيدا وعمق وتجريد فالخطوط الملثويه النابضه بالحياه المتحركه التي تحيط بحركه ديناميكية واتضح هنا قدره الفنان على نقص مشاعره بضربات الفرشاة مما اعطى قيم تقنيه وتشكيلية وفنية

اللون عند " فان جوخ"

لقد إستخدم تائثير الألوان المتقدمه والمرتده الدال على نوع معين من الفراغ ونتج عن ذلك ديناميكية في اللوحة نستطيع الإحساس بها في أعماله عند النظر الى لوحات فان جوخ نجد صراع نتج عن الخطوط والألوان "أن الألوان بلوحات "فان جوخ" متوازنة صافية محكمه التركيب وعثر في النهايه على الضياء بلا ظلال والألوان الرائقه الباهره الأحمر القرمزي والأزرق البروسي والأخضر الزمردي والأصفر المقدس رمز الشمس وبقوه وعزيمه أنطلقت فرشاته تأثر تركيب الجوهري للاشياء اسماء تزأوج الشكل والون.^{١٧}

أن " فان جوخ" إستخدم الألوان بحريه وطلاقه وجراءه فيبلغ في نشوع الألوان وتقسيم المساحات مستلهما من المطبوعات اليابانية فأن تميزت أعمال فان جوخ بتقسيم المساحات الى مساحات لونه باستخدام ضربات الفرشاة المنفرده ويظهر ذلك في معظم لوحات فان جوخ. شكل (٦)

^{١٧} ارفنج ستون ١٩٦٧ حياه فان جوخ ترجمه محمد محمود صفوت الالف كتاب دار النهضه مصر للطبع والنشر صفحه ٢٣٦



شكل (٦)

ويرى الفنان " فان جوخ " أن التناسق العام للنغمات اللونية في الطبيعة يفقد من خلال التقليد المؤلم الذي يقوم به بعض الفنانين في لوحاتهم أن المرء يمكن أن يحافظ على هذا التناسق العام من خلال اعاده ذلك في مدى لوني مكافئ وربما يكون ذلك مختلفا عن الاصل لكن الإستفادة الهامه من النغمات الجميلة التي تشكلها الألوان يجب أن تتم من خلال توافقها الخاص أنني اعرف أن لدي غريزاً للون وأنها سوف تزداد لدي اكثر واكثر وأن التصوير هو عظامي ونخاعي.^{١٨}

مما سبق يمكننا استخلاص السمات الفنية عند فان جوخ

السمات الفنية عند الفنان " فان جوخ "

- كان الاختيار الفنان فان جوخ في الألوان يعبر عن ذاته بجراه وقوه وحرية.
- إستخدم الألوان أليفة في معالجة المساحات معالجة تجريدية تعكس جمالاً في السطح فينتج علاقات شكلية متباينة.
- تميزت ولوحات فان جوخ بالإختزاليه من حيث التأثيرات الضوء وتميزت بطابع تجريدي ورمزي.
- كان أسلوب فان جوخ يتميز بالشده وضربات فرشاته قويه تبدو واضحه على على هيئة خطوط متضاربه ذات ملمس مميز على سطح اللوحة.
- استوت معظم أعمال فان جوخ العديد من المناظر الطبيعية الحديثة والقديمه وقد طورها بأسلوبه وألوانه المتميزة وتقنيته في الرسم الأعمال الفنية المتميزه.
- كملت معظم أعمال فان جوخ عن الإنسان البسيط والحياه البسيطة التي يكافح فيها الإنسان مثل الفلاحين وعمال المناجم وعمال النسيج والصيادين وحياه الريف.

^{١٨} شاكر عبد الحميد ٢٠٠٩ العملية الإبداعية في فن التصوير سلسله عالم المعرفة ١٩ صفحه ٩٩

المحور الثاني : الأسكندرية في الفن التشكيلي:سوف نتناول في المحور الثاني (تمهيد ، الفنانين تناولوا الأسكندرية في أعمالهم)تمهيد :

تعتبر الأسكندرية من اكبر المدن الساحلية على البحر الابيض المتوسط سميت الأسكندرية نسبة الى الاسكندر المقدوني الذي أنشأها سنة ٣٣٢ قبل الميلاد تعتبر الأسكندرية مركزا للثقافة والحضارة الاغريقية وظلت الأسكندرية عدة قرون مركز للاشعاع الفكري والحضاري في العالم كله ، وقد احتلت الأسكندرية مكانه مرموقه في التاريخ الإنساني وتعد هي العاصمة الثانية للبلاد والتمتاز باعتدال مناخها وموقعها الجغرافي المميز وتمتاز بكثرة شواطئها الرملية الجميلة وتمتد حوالي ٣٠ كيلو متر ما بين العجمي غرباً وابو قير شرقاً.

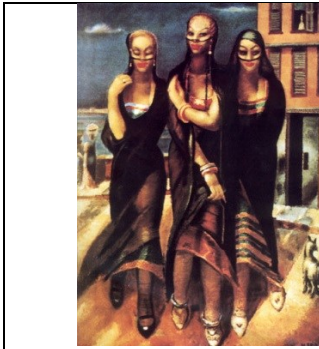
تتميز الأسكندرية وتشتهر بالعديد من المتاحف منها المتحف اليوناني الروماني ومتحف المجوهرات الملكية ومتحف محمود سعيد ومتحف الاحياء المائية وهناك مقابر كوم الشقافة وهي مقابل رومانية والمسرح الروماني وهو عبارة عن مسرح صغير يعد الأثر الوحيد من نوعه في مصر يرجع تاريخه الى القرن ال ١٢ الميلادي وهناك أنقاذ الفنار الأسكندرية القديم ومقابر الأنفوشي ومقبره الشاطبي المقبره منحوتة في الصخر وقلعه قايتبأي تقع شمال مدخل الميناء الشرقي ومعبد الرأس السوداء وعمود السواري بحي كرموز بقي معه ٢٩٧ ميلاديا لتخليد ذكرى دقلديانوس .

ويعد متحف الأسكندرية القومي اضافته جديدة للمتاحف الموجودة بالمدينة لتشكل جميعها منظومه ثقافية وفنية ذات مستوى رفيع في رحاب عروسه البحر المتوسط وهناك المعبد اليهودي ومن الاثار المسيحية الكنائس الارثوذكسية من اشهرها الكنيسة المرقصية والكنائس الكاثوليكية واشهرها كنيسة سانت كاترين والكنائس البروتستانت وهناك أيضا الأثار الاسلامية وتحتوي الأسكندرية على العديد من المساجد الشهيرة منها مسجد ابي العباس ومسجد البصريي و مسجد سيدي ياقوت العرش وغيرها من المساجد و تشتهر الأسكندرية أيضا بحداثتها الجميلة المتميزة ومن أهمها حديقة النزهة وحديقة أنطونيادس حدائق قصر المنتزه وحديقة الشلالات والحديقة الدولية مكتبة الأسكندرية ومن ثم فإن الأسكندرية كمدينة لها قدره على التفاعل مع ثقافات العالم.

الفنانين الذين تناولوا الإسكندرية في أعمالهم الفنية

أن مدينة الإسكندرية تعد احدى المدن التي تجذب اهتمام الفنانين و الكتاب كمصدر ثري لموضوعات أعمالهم وارجع ذلك لطابعها التاريخي والتعدديه الثقافية التي شهادتها خلال قرون ومن اهم الفنانين الذين تناولوا في أعمالهم الهويه السكندريه الفنان محمود سعيد الذي هو احد رواد الفن التشكيلي المصري والفنان خالد هنو .

● الفنان محمود سعيد :



شكل (٧)

يوجد كثير من الفنانين الذين جسدوا روح مدينة الإسكندرية بالفرشاة ومنهم الفنان محمود سعيد التي تحتل فيها المراه مساحة كبيرة ومن لوحاته التي تعبر عن اسكندريه صورة للمراه السكندريه في بدايات القرن العشرين بالزي التقليدي الميلاء الف وتحتها الفساتين الملونة في لوحة بنات بحري شكل (٧)

● الفنان سيف ونلي من ١٩٠٦ ١٩٧٩



شكل (٨)

وهو من احد الفنانين السكندريين الذي كانت لمدينة الإسكندرية نصيب كبير في أعمالهم الفنية وهو احد ابناء جيل الرواد ومن اهم لوحات هي التي عبر بها عن الإسكندرية لوحات على الشاطئ واطهر فيها الشماسي والبحر شكل (٨)

● الفنان حامد عويس ١٩١٩ ٢٠١١



شكل (٩)

من اكثر الفنانين الملحنين الواقعيه الاشتراكيه
لذا تذكر لوحاته بصور العمال والعاملين
باطيافهم المختلفه وللصيادين بشكل خاص
فيما يخص لوحات مدينة الاسكندرية تتميزت
لوحاته بتقدير صور لمجتمع الصيادين مثل
لوحه "صيادون من الاسكندرية" شكل (٩)

الفنان خالد هنو



شكل (١٠)

ومن اهم الفنانين الذين تناولوا مدينة
الاسكندرية بشتى أشكالها الفنان الدكتور
خالد هنو الذي قدم العديد من اللوحات التي
تناولت مدينة الاسكندرية ومن اهم تلك
اللوحات لوحه كوبر ستانلي شكل (١٠)
الذي تناول فيها لقطه لكوبري ستانلي في
فصل الشتاء مما زادها جمالاً وتاللق

الخلاصه

الجانب التطبيقي للبحث :

استهدفت تجربة البحث توظيف القيم التشكيلية لأعمال الفنان "فان جوخ" لإستحداث أعمال تصويرية
مستوحاه من مدينة الاسكندرية وفيما يلي شرح تجربة البحث وأهدافها وأهميتها ومراحل وخطوات
التنفيذ مع عرض بعض الأعمال الفنية للطلاب التي تحقق بها اهداف البحث

هدف التجربة :- تهدف التجربة البحث للإستفادة من الأسلوب الفني للفنان فان جوخ كمدخل لإستحداث لوحات سكندرية مبتكرة كمدخل لتدريس مقرر التصوير طلاب المستوى الثاني بكلية التربية النوعية.

أهمية التجربة :-

تتميه التفكير الابداعي لدي طلاب المستوي الثاني بكلية التربية النوعية وتأكيد الهوية السكندرية بأسلوب الفنان فان جوخ .

حدود التجربة :

- اقتصرت التجربة أسلوب الفنان فان جوخ في أعماله.
- اقتصرت التجربة علي مدينة الأسكندرية.
- أهتمت التجربة بالتركيز علي أهمية الإستفادة الجانب النظري المعرفي بالفنان فان جوخ ودراسه أساليبه الفنية وتطبيقها في لوحه عن مدينة الأسكندرية .

خطوات التجربة (إجراءات البحث):-

المرحلة الأولى :-

- شرح الجانب النظري الخاص بالمدرسة التأثيرية بشكل عام والتركيز علي شرح أسلوب الفنان فان جوخ بشكل خاص.

- الفنانين الذين تناولوا مدينة الأسكندرية في أعمالهم الفنية.

- التعرف علي الأسلوب التقني للفنان فان جوخ لمعالجة المساحات باللوحه .

- التعرف علي الألوان التي إستخدمها فان جوخ في لوحاته .

المرحلة الثانية:- شكل (١١ ، ١٢)

- اختيار صور لمدينة الأسكندرية وما تشمله من معالم ومباني وتفاصيل خاصة بالبيئة السكندرية.

- واختيار لوحات فان جوخ التي يتم الإستعانة من تقنيه التلوين المستخدمه ، وطريقة معالجة

المساحات بطريقة " فان جوخ "



شكل (١٢)



شكل (١١)

المرحلة الثالثة :-

- البدء في رسم الخطوط الخارجية للعناصر باللوحة مع مراعاة المنظور والنسبة والتناسب
- البدء في وضع خطوط ومسارات للمعالجات للمساحات كالسما والبحر والشارع والمباني و سيله المواصلات ... الخ

المرحلة الرابعة:-

- البدء في التلوين للعناصر داخل اللوحة .
- الانتهاء من التلوين وتصويره ...تم تحليل العمل تبعاً لفكرة البحث
- التحليل النتائج الإحصائية لإستماره تحكيم للأعمال

تحليل الأعمال:-

لوحة الترام (ترامواي الإسكندرية)

التحليل الوصفي :

- مقاس الأعمال ٥٠سم × ٧٠سم
- عدد الأعمال ٥: أعمال عن الترام شكل (١٣ ، ١٤ ، ١٥ ، ١٦ ، ١٧)
- الألوان المستخدمة : الألوان الزيتية .

الاسس والقيم الفنية	مجالاتها داخل التكوين
موضوع فكرة العمل	تناولت مجموعه من اللوحات فكرة الترام الذي يمثل نزهة ترفيهية لسكان المدينة والسياح ، فهو اقدم ترام في افريقيا ويرجع تشغيله لعام ١٨٦٠م ، تميزت الأسكندرية دون عن باقي محافظات مصر بوجود الترام الذي يمر بمعظم مناطق الأسكندرية من اقصى الشرق لأقصى الغرب وتنوعت أشكال الترام من الأزرق و الأصفر وعدد العربات.
اللون	اللون المسيطر علي اللوحة الأزرق أو الأصفر (حسب لون الترام) ونسبه من البني ، حيث يتبين سطح العمل (اللوحة) بجزيئات لونه (الأزرق ، الأصفر ، البرتقالي ، الأخضر ، الأحمر) تسيطر علي هذه المجموعه المبهره من الألوان النقاط والشرطات المتقطعة ، و خبطات الفرشاة المتضاربه ويظهر لون الترام (العنصر الأساسي) في اللوحة باللون الأزرق أو الأصفر وتدرجاته المتفاوته مع تدرجات السماء حيث تستخدم الألوان التكميليه في العمل . خلقت تقنيه التلوين نوع من التشعب الجريء للألوان متجاوره جنباً إلي جنب ، فتظهر كأنها نوع من الفسيفساء المتجاوره فيظهر في السماء درجات الأزرق المختاطه بالشرطات المتداخلة بالأخضر والأصفر والابيض فيعطي نقاء وقوه وظهور اللون الاضفر مع تداخل اللون الأزرق يعطي إضاءة لونه داخلية للوحة من خلال خبطات فرشاه بألوان متقاربه ومنتاقضه في ضوءها
الملمس	تتضح من خلال الضربات العنيفه للفرشاه الممثلته والمتشعبه باللون مما اعطي تناغماً لونياً مما اضفي للعمل قيمة جمالية ثراء فني .
الحركة والإيقاع	هناك حركه لنقاط اللون وخطوطه المتقطعة ، فتتحرك تلك النقاط والأشرطة في اتجاهات ومسارات ذات أيقاع وترتيب متكامل ومتتالي ، مما أعطي حركه داخلية منظمه ويتضح ذلك في المساحات كالسما والترام .



شكل (١٤)



شكل (١٣)



شكل (١٧)

شكل (١٦)



شكل (١٥)

اسم العمل :كوبري ستانلي

- مساحة العمل : ٥٠ سم × ٧٠ سم
- عدد الأعمال : ٢ شكل (١٨ ، ١٩)
- الألوان المستخدمة : الألوان الزيتية

الاسس والقيم الفنية	مجالاتها داخل التكوين
الموضوع : فكره العمل	يعد كويري ستانلي من أهم الأماكن السياحية بالأسكندرية وعلي الرغم من أنشائها حديثاً عام ٢٠٠٢ م ، إلا أنه يتميز بطابع ملكي حيث تم تصميمه علي الطراز الفلورينسي الإيطالي المستوحى من طراز معمار قصر المنتزه .
اللون	يتبين سطح العمل (اللوحه) بجزيئات لونه (البنى ،البيج ، الأزرق ، الأصفر ، البرتقالي ، الأخضر ، الأحمر) تسيطر علي هذه المجموعه المبهرة من الألوان النقاط والشرطات المتقطعة ، ويظهر لون الكويري (العنصر الأساسي) في اللوحه باللون البنى والبيج و كذلك اجزاء البحر والسماء باللون الأزرق وتدرجاته المتفاوته مع تدرجات الارض (الطريق) حيث تستخدم الألوان التكميليه مع تعدد التدرجات لكل لون علي حدا داخل اجزاء العمل . خلقت تقنيه التلوين نوع من التشبع الجري للألوان متجاوره جنباً إلي جنب ، فتظهر كأنها نوع من الفسيفساء المتجاوره فيظهر في الكويري والعمده بدرجات البيج والبنى تبعاً لاماكن الظل والنور وكذلك السماء لونت بدرجات الأزرق المختلطه بالشرطات المتداخلة بالأخضر والأصفر والابيض فيعطي حيويه واحساس بحركه السيارات .وكذلك إنعكاسات لإضاءه الاعمده فيظهر اللون الأصفر في كثير من اجزاء اللوحه .
الملمس	تتضح من خلال الضربات العنيفه للفرشاه الممتلئه والمتشبعه باللون مما اعطي تناغماً لونياً مما اضفي للعمل قيمة جمالية ثراء فني .
الحركة والإيقاع	هناك حركه لنقاط اللون وخطوطه المتقطعة ، فتتحرك تلك النقاط والأشرطة في اتجاهات ومسارات ذات أيقاع وترتيب متكامل ومتتالي ، مما أعطي حركه داخلية منظمه ويتضح ذلك في المساحات كالسماء واعمه الكويري وطريق الكويري نفسه



شكل (١٩)



شكل (١٨)

اسم العمل :منارة الأسكندرية

مساحة العمل : ٥٠ سم × ٧٠ سم

عدد الأعمال: ٤ أعمال شكل (٢٠، ٢١، ٢٢، ٢٣)

الألوان المستخدمة : الألوان الزيتية

الاسس والقيم الفنية	مجالاتها داخل التكوين
الموضوع فكرة	تعد منارة الأسكندرية أو الفنار من أهم المعالم بالاثريه بالأسكندرية ، فهي كان يطلق عليها من عجائب الدنيا السبع ، فهي تقع بمنطقه الميناء الشرقي بالمدينة بالقرب من قلعه فأيتبأي وهي تحتوي علي عدة طوابق ذو قاعده مربعه فهي تعد تحفه معمارية متعددة الأشكال الهندسيه
اللون	يتبين سطح العمل (اللوحة) بجزئيات لونه (الأزرق ، البني ، الأصفر ، الأخضر) تسيطر علي هذه المجموعه المبهرة من الألوان النقاط والشرطات المتقطعة ، ويظهر لون المناره (العنصر الأساسي) في اللوحة باللون البني وتدرجاته المتفاوته مع تدرجات السماء حيث تستخدم الألوان التكميليه في العمل . خلقت تقنيه التلوين نوع من التشعب الجريء للألوان متجاوره جنباً إلي جنب ، فتظهر كانها نوع من الفسيفساء المتجاوره فيظهر في السماء درجات الأزرق المختلطه بالشرطات المتداخلة بالأخضر والأصفر والابيض فيضفي علي اللوحة الحيويه والتناغم .
الملمس	تتضح من خلال الضربات العنيفه للفرشاه الممثلته والمنتشبعه باللون مما اعطي تناغماً لونياً مما اضفي للعمل قيمة جمالية ثراء فني .
الحركة والإيقاع	هناك حركه لنقاط اللون وخطوطه المتقطعة ، فتتحرك تلك النقاط والأشرطة في اتجاهات ومسارات ذات أيقاع وترتيب متكامل ومتتالي ، مما أعطي حركه داخلية منظمه ويتضح ذلك في المساحات كالسماه والمنارة .



شكل (٢١)



شكل (٢٠)



شكل (٢٣)



شكل (٢٢)

اسم العمل : قلعه قايتباي

• مساحة العمل : ٥٠ سم × ٧٠ سم

• عدد الأعمال: ٥ أعمال شكل (٢٤ ، ٢٥ ، ٢٦ ، ٢٧ ، ٢٨)

• الألوان المستخدمه : الألوان الزيتيه

مجالها داخل التكوين	الاسس والقيم الفنية
<p>هي من اعظم واجمل القلاع الحربية التي تم أنشاؤها علي حوض البحر المتوسط ، فهي تعد من أقدم وأهم الأماكن السياحية بالأسكندرية حيث يرجع بناؤها لعام ١٤٧٧ م بأمر من السلطان الاشرف ابو النصر قايتباي في موقع فنار الأسكندرية القديم بالطرف الشرقي من جزيره فاروس لحمايه المدينة من الهجوم عليها وهي تتميز بروعه التصميم وفخامه التشييد .</p>	<p>الموضوع فكرة العمل</p>
<p>يتبين سطح العمل (اللوحة) بجزيئات لونية (الأزرق ،البنّي ، وبعض اللمسات بالأصفر والأخضر) تسيطر علي هذه المجموعه المبهرة من الألوان النقاط والشروطات المتقطعة ، ويظهر لون القلعه(العنصر الأساسي) في اللوحة باللون البيج والبنّي وتدرجاته المتفاوته مع تدرجات السماء حيث تستخدم الألوان التكميليه في العمل .</p> <p>خلقت تقنيه التلوين نوع من التشبع الجريء للألوان متجاوره جنباً إلي جنب ، فتظهر كانها نوع من الفسيفساء المتجاوره فيظهر في السماء درجات الأزرق المختلطة بالشروطات المتداخلة بالأخضر والأصفر والابيض فيعطي نقاء وقوه وظهور اللون الاضفر مع تداخل اللون الأزرق يعطي إضاءة لونية داخلية للوحه من خلال خبطات فرشاه بألوان متقاربه ومتناقضه في ضوءها اللون المسيطر علي اللوحة الأزرق المتمثل في البحر والسماء واللون البنّي المتمثل في القلعه مع القليل من الأصفر والأخضر المتداخل مع الألوان السائده في اللوحة .</p>	<p>اللون</p>
<p>تتضح من خلال الضربات العنيفه للفرشاه الممتلئه والمتشبعه باللون مما اعطي تناغماً لونياً مما اضفي للعمل قيمة جمالية ثراء فني .</p>	<p>الملمس</p>
<p>هناك حركه لنقاط اللون وخطوطه المتقطعة ، فتتحرك تلك النقاط والأشرطة في اتجاهات ومسارات ذات أيقاع وترتيب متكامل ومتتالي ، مما أعطي حركه داخلية منظمه ويتضح ذلك في المساحات كالسماء والقلعه والبحر .</p>	<p>الحركة والإيقاع</p>



شكل (٢٥)



شكل (٢٤)



شكل (٢٨)

شكل (٢٧)

شكل (٢٦)

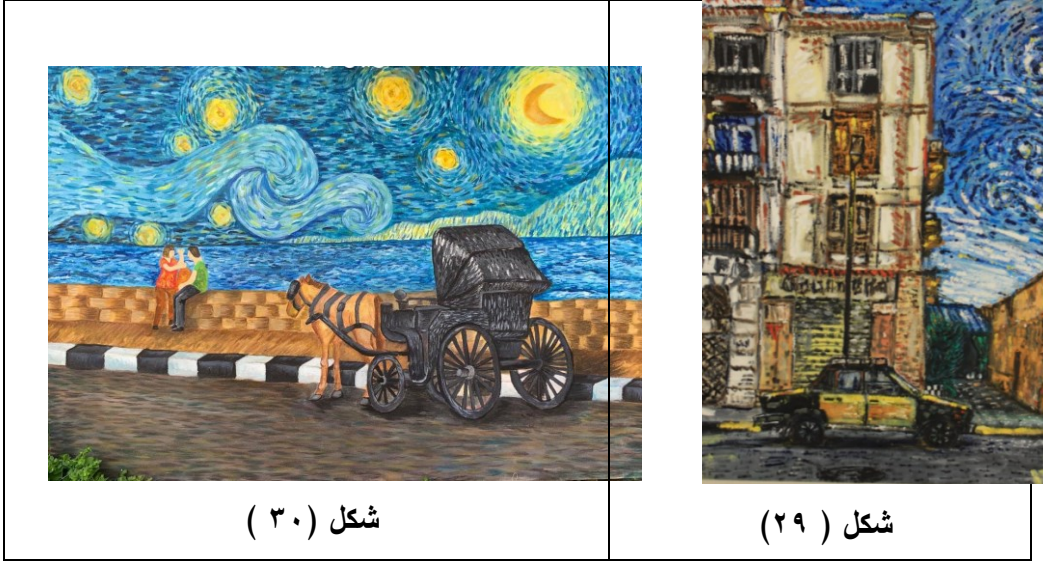
اسم العمل : كورنيش و شوارع الإسكندرية :

مساحة العمل : ٥٠ سم × ٧٠ سم

عدد الأعمال: ٢ شكل (٢٩ ، ٣٠)

الألوان المستخدمة : الألوان الزيتية

مجالاتها داخل التكوين	الاسس والقيم الفنية
يعتبر من أهم الطرق المرورية فهو من أهم رموز السياحة في الإسكندرية ويطل على ساحل البحر المتوسط ويمتد من "رأس التين" إلى "قصر المنتزه"، وتم بناءه في أوائل القرن (٢٠) ويمتأل بالسياح والمصريين في فصل الصيف حيث الجو المعتدل وهدوء البحر وروعة منظره	الموضوع فكرة العمل
اللون المسيطر علي اللوحة البني مع الأزرق ونسبه قليله من ألوان اخري كالأصفر ، الاسود، الابيض والبيج ، حيث يتبين سطح العمل (اللوحة) بجزيئات لونه (البني ، الأزرق) تسيطر علي هذه المجموعه المبهرة من الألوان النقاط والشرطات المتقطعة ، ويظهر لون الشارع والابنيه ولمواصلات في اللوحة باللون البني والبيج والأصفر وتدرجاته المتفاوته مع تدرجات السماء حيث تستخدم الألوان التكميليه في العمل . فيظهر تاكسي الاسكندرية المميز بلونه الأصفر والاسود ، وكذلك الحنطور المميز لكورنيش الاسكندرية وكان وسيله مواصلات قديما واصبح الآن من تراث فلكلور مدينة الاسكندرية . خلقت تقنيه التلوين نوع من التشبع الجريء للألوان متجاوره جنباً إلي جنب ، فتظهر كأنها نوع من الفسيفساء المتجاوره فيظهر في السماء درجات الأزرق المختلطه بالشرطات المتداخلة بالابيض والأصفر و الاسود فيعطي نقاء وقوه وظهور اللون الاضفر مع تداخل اللون الأزرق يعطي إضاءة لونه داخلية للوحة من خلال خبطات فرشاه بألوان متقاربه ومتناقضه في ضوءها	اللون
تتضح من خلال الضربات العنيفه للفرشاه الممثلئه والمنتشبعه باللون مما اعطي تناغماً لونياً مما اضفي للعمل قيمة جمالية ثراء فني .	الملمس
هناك حركه لنقاط اللون وخطوطه المتقطعة ، فتتحرك تلك النقاط والأشرطة في اتجاهات ومسارات ذات أيقاع وترتيب متكامل ومتتالي ، مما أعطي حركه داخلية منظمه ويتضح ذلك في المساحات كالسما والاطريق والابنيه والسيارات .	الحركة والإيقاع



اسم العمل : البحر والمراكب :

مساحة العمل : ٥٠ سم × ٧٠ سم

عدد الأعمال: ١٢ أعمال شكل (٣١ ، ٣٢ ، ٣٣ ، ٣٤ ، ٣٥ ، ٣٦ ، ٣٧ ، ٣٨ ، ٣٩ ، ٤٠ ، ٤١ ،

(٤٢

الألوان المستخدمة : الألوان الزيتية

الاسس والقيم الفنية	مجالاتها داخل التكوين
الموضوع (فكرة العمل):	بحر الإسكندرية والكورنيش والقوارب الصغيرة التي تزينه في العديد من المناطق، هي أبرز ما يجذب أهالي المدينة الساحلية وزائريها خلال التنزه في عيد الفطر المبارك، حيث يبحث الأسر والشباب على مكان يجمعهم ويستمتعوا فيه بالعيد. وتعد منطقة بحري وسط الإسكندرية، هي أبرز الأماكن التي تزدهم في أيام العيد، حيث يقصدها الكثير لزيارة قلعة قايتباي، ومنطقة أبو العباس، والشواطئ والرحلات البحرية بالقوارب الصغيرة والنبشات واليخوت أيضاً.
اللون	يتبين سطح العمل (اللوحة) بجزيئات لونه (الأزرق ، الأصفر ، البني ، البرتقالي ، الأخضر) تسيطر علي هذه المجموعة المبهرة من الألوان النقاط والشرطات المتقطعة ، ويظهر لون السماء والبحر والمراكب (العناصر الأساسية) في اللوحة باللون الأزرق وتدرجاته المتفاوتة مع تداخل القليل من اللون الأخضر والاسود في بعض المسارات حيث تستخدم الألوان التكميلية في العمل ، وفي بعض اللوحات يظهر اللون البرتقالي الذي يمثل الغروب ضوء الشمس مما يضفي شعور بالدفئ والنقاء باللوحة . أن تقنيه التلوين قد أنتجت نوع من التشبع الجري للألوان متجاوره بجانب بعضها البعض ، فتظهر كأنها نوع من الفسيفساء المتجاوره فيظهر في السماء درجات الأزرق المختلطة بالشرطات المتداخلة بالأخضر والأصفر والابيض فيعطي اللون نقاء وقوه وظهور اللون الاضفر مع تداخل اللون الأزرق يعطي إضاءة لونه داخلية للوحة من خلال خبطات فرشاه بألوان متقاربه ومتناقضه في ضوءها اللون المسيطر علي اللوحة الأزرق مع القليل من الأصفر ونسبه من البني
الملمس	تنضح من خلال الضربات العنيفه للفرشاه الممتلئه والمتشبعه باللون مما اعطي تناغماً لونياً مما اضفي للعمل قيمة جمالية ثراء فني .
الحركة والإيقاع	هناك حركة لنقاط اللون وخطوطه المتقطعة ، فتتحرك تلك النقاط والأشرطة في اتجاهات ومسارات ذات أيقاع وترتيب متكامل ومتتالي ، مما أعطي حركة داخلية منظمه ويتضح ذلك في المساحات كالسماء والترام .



شكل (٣٢)



شكل (٣١)



شكل (٣٤)



شكل (٣٣)



شكل (٣٦)



شكل (٣٥)



نتائج البحث وتحليلها إحصائياً :

تم الإجابة عن تساؤل البحث من خلال تطبيق استمارة تحكيم خاصة بالأعمال الفنية التصويرية (تجربة البحث) وعرضها علي مجموعة من الأساتذة المختصين للتأكد من صحة صياغة بنودها وذلك لقياس مدى إمكانية " الإستفادة من القيم التشكيلية لأعمال الفنان "فان جوخ" لإستحداث أعمال تصويرية مستوحاه من مدينة الأسكندرية كمدخل لتدريس مقرر التصوير ؟ للوصول إلي نتائج ، حيث إعتمدت الباحثة علي التحليل الإحصائي للتأكد من صحة فروض البحث من عدمه

وذلك باستخدام برنامج IBM Spss22 لحساب نسب الثبات والصدق والمتوسطات والانحراف المعياري لبنود استمارة التحكيم وتوضح ذلك فيما يلي :-

التحليل الإحصائي باستخدام برنامج IBM Spss22

أولاً متغيرات استمارة التحكيم : وقد اشتملت الاستمارة علي المتغيرات التالية :

- المتغيرات المستقلة .
- المتغيرات التابعة .

وتتمثل في إستجابة المحكمين (أساتذه في التخصص بالجامعات المصرية) علي بنود الاستمارة وهم ١٠ بنود

ثانياً المعالجات الإحصائية المستخدمة :-

١. التكرار والنسب المئوية
٢. المتوسط الحسابي
٣. الانحراف المعياري

ثالثاً اعتماد ميزان تقديري وفقاً لمقياس ليكارت الخماسي

جدول (١) ميزان تقديري وفقاً لمقياس ليكارت الخماسي

أفكار العام	المتوسط المرجح	الإستجابة
ضعيف	من ١ إلي ١,٨٠	الدرجة رقم (١)
مقبول	من ١,٨١ إلي ٢,٦٠	الدرجة رقم (٢)
جيد	من ٢,٦١ إلي ٣,٤٠	الدرجة رقم (٣)
جيد جداً	من ٣,٤١ إلي ٤,٢٠	الدرجة رقم (٤)
ممتاز	أكبر من ٤,٢٠	الدرجة رقم (٥)

جدول (١)

وعليه سوف نستخدم المتوسط المرجح لإجابات المحكمين علي بنود استمارة التحكيم

• نسبة الاستجابات

وفيما يلي عرض جدول (٢) نسبة الاستجابات وقد تم الحصر بطريقة قائمة علي أساس جميع المتغيرات في الاجراءات .

الحالات	عدد المحكمين	النسبة المئوية
الصالحة	10	% 100.0
يستثنى	0	%.0
العدد الكلي	10	%100.0

جدول (٢)

• قياس الصدق والثبات• حساب ثبات بطريقة ألفا كرونباخ

القيمة سالبة بسبب تبأين متوسط سلبي بين العناصر ،هذا ينتهك افتراضات نموذج الموثوقية ،قد ترغب في التحقق من ترميز العناصر ، وفيما يلي جدول (٣) يوضح نسبة الاستجابات

معامل ألفا	عدد المحكمين
-1.610	١٠

جدول (٣)

الإحصائيات :

وفيما يلي جدول (د) يوضح إحصائيه الخاصة بإستمارات التحكيم بناء علي عدد المحكمين عددهم (١٠) ويتضح صلاحية جميع الاستمارات التي تم تحكيمها .

بنود استمارة التحكيم	حق العمل إبداعاً متميزاً من حيث التنفيذ	تلائم أسلوب التنفيذ لتحقيق فكرة العمل تبعاً لأسلوب الفنان فان جوخ.	توافق إختيار الألوان والأسلوب لتحقيق فكرة العمل .	تنوع التأثيرات اللونية في العمل بما يتماشى مع أسلوب أعمال فان جوخ.	خلقت تقنيه التلوين نوع من التشعب الجريء للألوان	شملت الأعمال جميع مناطق مدينة الإسكندرية والتراثية والثقافية .	ساعدت المعالجات الخطية لتأكيد الأشكال وعناصر العمل.	ملائمة النظام البنائي الكلي للعمل الفني لتحقيق فكره العمل	ساعد أسلوب التلوين علي التأكيد علي الإيقاع الديناميكي ليحقق التوازن الداخلي بالعمل .	ملائمه مساحة العمل مع الموضوع
صالحه	10	10	10	10	10	10	10	10	10	10
خاطئه	0	0	0	0	0	0	0	0	0	0

جدول (د)

حساب الصديق بنود استمارة التحكيم :جدول (س)

النسبة التراكمية	النسبة الفعالة	النسبة	التكرار	التقدير	البنود
٣٠.٠	٣٠.٠	٣٠.٠	٩	جيد جداً	حقق العمل إبداعاً متميزاً من حيث التنفيذ .
100.0	٧٠.٠	٧٠.٠	٢١	ممتاز	
	100.0	100.0	٣٠	المجموع	
٥٠.٠	٥٠.٠	٥٠.٠	١٥	جيد	تلائم أسلوب التنفيذ لتحقيق فكرة العمل تبعاً لأسلوب الفنان فان جوخ.
٧٠.٠	20.0	20.0	٦	جيد جداً	
100.0	٣٠.٠	٣٠.٠	٩	ممتاز	
	100.0	100.0	٣٠	المجموع	
10.0	10.0	10.0	٣	مقبول	توافق إختيار الألوان والأسلوب لتحقيق فكرة العمل .
٧٠.٠	٦٠.٠	٦٠.٠	١٨	جيد جداً	
100.0	٣٠.٠	٣٠.٠	٩	ممتاز	
	100.0	100.0	٣٠	المجموع	
٩٠.٠	٩٠.٠	٩٠.٠	٢٧	جيد جداً	تنوع التأثيرات اللونية في العمل بما يتماشى مع أسلوب أعمال فان جوخ.
100.0	١٠.٠	١٠.٠	٣	ممتاز	
	100.0	100.0	٣٠	المجموع	
٧٠.٠	٧0.0	٧0.0	٢١	جيد جداً	خلقت تقنيه التلوين نوع من التشعب الجريء للألوان .
100.0	٣٠.٠	٣٠.٠	٩	ممتاز	
	100.0	100.0	٣٠	المجموع	
٢٠.٠	٢٠.٠	٢٠.٠	٦	جيد	شملت الأعمال جميع مناطق مدينة الإسكندرية التراثية والثقافية .
٧٠.٠	50.0	50.0	١٥	جيد جداً	
100.0	٣٠.٠	٣٠.٠	٩	ممتاز	
	100.0	100.0	٣٠	المجموع	

10.0	10.0	10.0	٣	جيد	ساعدت المعالجات الخطية لتأكيد الأشكال وعناصر العمل
٤٠.٠	٣٠.٠	٣٠.٠	٩	جيد جداً	
100.0	٦٠.٠	٦٠.٠	١٨	ممتاز	
	100.0	100.0	٣٠	المجموع	
٢٠.٠	٢٠.٠	٢٠.٠	٦	مقبول	ملائمة النظام البنائي الكلي للعمل الفني لتحقيق فكره العمل .
30.0	١٠.٠	١٠.٠	٣	جيد	
٩٠.٠	٦٠.٠	٦٠.٠	١٨	جيد جداً	
100.0	١٠.٠	١٠.٠	٣	ممتاز	
	100.0	100.0	٣٠	المجموع	
100.0	100.0	100.0	٣٠	ممتاز	ساعد أسلوب التلوين علي التأكيد على الإيقاع الديناميكي ليحقق التوازن الداخلي بالعمل .
٥٠.٠	٥٠.٠	٥٠.٠	١٥	جيد	ملائمه مساحة العمل مع الموضوع
90.0	٤٠.٠	٤٠.٠	١٢	جيد جداً	
100.0	10.0	10.0	٣	ممتاز	
	100.0	100.0	٣٠	المجموع	

جدول (س)

المتوسط والانحراف المعياري لنبود استمارة التحكيم جدول (هـ)

م	النبود	عدد المحكمين	المتوسط	الانحراف المعياري
١	حقوق العمل إبداعاً متميزاً من حيث التنفيذ .	١٠	4.3000	.48305
٢	تلائم أسلوب التنفيذ لتحقيق فكرة العمل تبعاً لأسلوب الفنان فان جوخ.	١٠	4.2000	.91894
٣	توافق إختيار الألوان والأسلوب لتحقيق فكرة العمل .	١٠	4.4000	.96609
٤	تنوع التأثيرات اللونية في العمل بما يتماشى مع أسلوب أعمال فان جوخ.	١٠	4.9000	.31623
٥	خلقت تقنيه التلوين نوع من التشعب الجري للألوان .	١٠	4.7000	.48305
٦	شملت الأعمال جميع مناطق مدينة الإسكندرية التراثية والثقافية .	١٠	3.9000	.73786
٧	ساعدت المعالجات الخطية لتأكيد الأشكال وعناصر العمل	١٠	4.2000	.63246
٨	ملائمة النظام البنائي الكلي للعمل الفني لتحقيق فكره العمل .	١٠	4.2000	1.13529
٩	ساعد أسلوب التلوين علي التأكيد على الإيقاع الديناميكي ليحقق التوازن الداخلي بالعمل .	١٠	5.0000	.00000
١٠	ملائمه مساحة العمل مع الموضوع	١٠	3.7000	.67495

جدول (هـ)

من الجداول السابقة للتحليل لاحصائي والمتوسط والانحراف المعياري لاستماره التحكيم يمكن إستخلاص النتائج التالية ، من خلال حساب درجات معيار التحكيم المرفق التي صممت لتكون ما بين درجة واحدة (١) لأدني مستوي ، و(٥) درجات لأعلي مستوي، وما بينهما للدرجات التي تتوسطهما ، وقام كل محكم بإختيار الدرجة التي يراها مناسبة لكل بند من بنود الاستمارة ، وذلك كما في جدول (هـ) الذي اتضح من خلاله أن البند التاسع الخاص ب (ساعد أسلوب التلوين علي التأكيد على الإيقاع الديناميكي ليحقق التوازن الداخلي بالعمل .)علي اعلي درجه ، وقد حصل البند (١،٢،٣،٤،٥،٧،٨) علي اعلي درجات ، بينما حصل علي اقل الدرجات كل من البند(٦،١٠) .

ومن خلال التحليلات الإحصائية للجداول السابقة يمكننا إستخلاص النتائج التالية :-

نتائج البحث

من خلال هذه الدراسة أمكن تحقق فروض البحث من حيث النتائج المرتبطة بها علي النحو التالي :

- أنه يمكن استحداث أعمال تصويرية عن مدينة الإسكندرية من خلال الإستفادة من القيم التشكيلية لأعمال الفنان (فان جوخ) كمدخل لتدريس مقرر التصوير لطلاب كليه التربية النوعية جامعة الإسكندرية .

- أنه يمكن إستخلاص مداخل تجريبية جديدة مستوحاه من القيم التشكيلية لأعمال الفنان فان جوخ لإثراء فن التصوير .

توصيات البحث:

- في ضوء ما توصلت إليه الباحثة من نتائج فإنها تتقدم ببعض المقترحة علي النحو التالي:-
- ضرورة الإهتمام بمزيد من البحوث والدراسات حول الإستفادة من الاساليب التشكيلية لأعمال الفنانين في أنتاج أعمال تصويرية مستحدثة
- ضرورة توظيف القيم الجمالية للمدارس الفنية المتنوعة والإستفادة منها لأنتاج أعمال تصويرية مستحدثة .

المراجع :المراجع العربي :

١. جيهان فاروق ابو الخير ٢٠١٧ جماليات فنون الغرب في العصور الحديثة الإسكندرية صفحة ٢١
٢. ارفنج ستون ١٩٦٧ حياه فان جوخ ترجمه محمد محمود صفوت الالف كتاب دار النهضة مصر للطبع والنشر صفحه ٢٣٦
٣. جورج أ. فلأنا جان Gorge flangan ١٩٦٢ حول الفن الحديث " (ترجمه كمال الملاح) مراجعه (صلاح صاهر) دار المعارف القاهرة ، ص ٩٤
٤. دعاء محمود مرسى قطب ٢٠٠٤ م القيم الفنية للتصوير الياباني القديم واثره على الفن الحديث كمدخل لإنتاج أعمال فنية رساله ماجستير غير منشوره كليه التربية الفنية جامعة حلوان صفحه ١٧٣
٥. ريم شاكر إدريس " القيم التشكيلية والجمالية للتصوير التشخيصي في فنون المنمنمات الإسلاميه ، كليه الفنون والتصميم ، جامعة جدة ، بحث منشور ، مجله الأمسبا ٢٠٢١م، ص ٢٦٨
٦. شاكر عبد الحميد ٢٠٠٩ العملية الإبداعية في فن التصوير سلسله عالم المعرفة ١٩ صفحه ٩٩
٧. شدن جبار هادي ، الأبعاد الجمالية في رسوم غوستاف كليمت ، كليه الفنون الجميلة جامعة بابل ، عام ٢٠١٨ ، مجله كليه التربية الأساسية للعلوم التربويه والإنسانية جامعة بابل العدد ٤١ ، ص ٢
٨. صبحي الشاروني ١٩٧٧ مدارس ومذاهب الفن الحديث الجزء الأول القرن التاسع عشر الهيئة المصرية العامة للكتاب بالتعاون مع الجمعية المصرية لنقاد الفن التشكيلي صفحه ٢٥٦
٩. محمود بسيوني تاريخ التربية الفنية والتحليل النفسي القاهره عالم الكتب صفحه ١٦٢
١٠. نعمة اسماعيل علام ٢٠١٠ ميلاديا فنون الغرب والعصور الحديثة دار المعارف القاهره صفحه ٧٦
١١. نعيم عطيه ١٩٧٩ المنجد في اللغة والعلوم الشرق بيروت صفحه ١٥

المراجع الاجنبية :

1. Gardener. J, 1996 The Individual and Today 's world ,New York, AMac FOrdden Bortell
2. Gosh. V.V.1952.Letter to AntonRidderVanRappard in Creative process ,Ed,by,B.Ghiselin, p.55.
3. H.Read ,1977 Philosophy of modern Art ,Faber, London, p34