

جماليات فن البكسل في تصميم ملابس لنمط جسم الشاب النحيف الطويل Aesthetics of Pixel Art in Clothing Designs for Tall Youth Ectomorph Type

د/ رشا وجدي خليل إبراهيم

أستاذ مساعد بقسم الملابس الجاهزة، كلية الفنون التطبيقية، جامعة حلوان، rasha_wagdi@yahoo.com

د/ وديان طلعت مدين

أستاذ مساعد قسم الملابس الجاهزة، كلية الفنون التطبيقية، جامعة حلوان، wedian_madian@a-arts.helwan.edu.eg

كلمات دالة: Keywords

تصميم ملابس
Clothing Design
قميص رجالي
Men's Shirt
فن البكسل
Pixel Art
أنماط الجسم
Body Types
النمط النحيف
Ectomorph Type
زخارف رومانية
Roman Motifs

ملخص البحث: Abstract

يشهد مجال الملابس الجاهزة في الأونة الأخيرة تطوراً ملحوظاً في دراسة وتحديد الأنماط الجسمية، وذلك للوقوف على قياساتها وأوجه الاختلاف بها. فلم تعد الملابس وسيلة لإشباع متطلبات المظهر الجمالي فقط، بل يجب أن تلبي متطلبات، أو احتياجات، أو أداء وظيفي صممت من أجله. وقد أثبتت الدراسات أن كلاً من نمط الجسم وطول الشخص يعتبران من أهم المقومات لابتكار تصميمات الملابس. لذا كان لزاماً على مصممي الملابس دراسة الأنماط الجسمية المختلفة، حتى يتمكنوا من ابتكار تصميمات تكسب مرتديها مظهراً جذاباً حيث تلائم للنمط وتخفي كل أو بعض مشكلات المظهر الخارجي بالإضافة إلى مواكبتها لاتجاهات الموضة. ويعد فن البكسل مصدراً رقمياً من مصادر الإلهام في عالم الموضة، حيث يتميز بأسلوبه البصري الذي يشبه إلى حد كبير أسلوب الفسيفساء الروماني. كما أن فن البكسل يحقق إحياء بصري من خلال الخطوط والألوان والزخارف، ويوهم بالحركة رغم ثبات الأشكال. ومن هذا المنطلق تكمن مشكلة البحث في مدى إمكانية إثراء مجال تصميم صناعة الملابس الجاهزة بتصميمات ملابس مبتكرة ملائمة للشباب ذو النمط النحيف الطويل، بحيث تحقق متطلباتهم العصرية من حيث الحصول على مظهر الجسم المعتدل بالإضافة إلى مواكبة اتجاهات الموضة. لذا يهدف البحث لابتكار تصميمات قمصان كاجوال للشباب في الفئة العمرية (25-35) عام، ذو النمط النحيف الطويل بمقاسات (36-40) و(أطول من 180 سم). التصميمات المقترحة مستلهمة من زخارف الفن الروماني حيث تم توظيف الألوان والخطوط والزخارف بجماليات فن البكسل لتكسب مرتديها مظهراً يوحي بنمط الجسم المعتدل، من حيث تقليل طول الشخص وتمنحه مظهر ممتلئ. تتضح أهمية البحث في تزويد مجال صناعة الملابس الجاهزة بتصميمات مبتكرة للشباب ذو النمط النحيف الطويل تعالج المظهر الخارجي لجسمه، من حيث دمج جملاليات فن البكسل وزخارف الفن الروماني بروى مبتكرة. بالإضافة إلى ذلك فإنها تحقق متطلبات الشباب العصرية في مواكبة اتجاهات الموضة وبالتالي يمكن تسويقها. يتبع البحث المنهج الوصفي التحليلي والمنهج التجريبي، حيث قامت الباحثتان بإجراء استطلاع رأي لعدد 104 مشارك، حيث كان 74% من الفئة العمرية محل الدراسة (25-35) عام. يتضمن استطلاع الرأي 17 سؤال خاص بالقميص الرجالي وتفضيلاته من حيث (القصات- الألوان- الزخارف وأماكنها وحجمها- الخامات- سبب شراء القميص...). بناءً على نتائج استطلاع الرأي، أعدت الباحثتان مجموعة تصميمية مبتكرة تتضمن (10) تصميمات قمصان كاجوال للشباب ذو النمط النحيف الطويل (أطول من 180 سم) بحيث تحقق استجابة لمتطلبات الشباب العصرية، وتساهم في تغيير الشكل الخارجي للجسم بصورة ظاهرية، وذلك من خلال استخدام قواعد وأسس تصميم الملابس بالشكل الأمثل لتحقيق الإحياء البصري بنمط الجسم المعتدل بروى مبتكرة مستلهمة من الزخارف الرومانية وجماليات فن البكسل. أعدت الباحثتان استبيانين أحدهما موجه للمتخصصين في مجال الملابس الجاهزة، والآخر لغير المتخصصين (فئة الشباب محل الدراسة). استهدف الاستبيانان تقييم التصميمات، واختيار أفضل التقنيات التي يمكن استخدامها في تنفيذ الزخارف للتصميمات المقترحة من حيث تحقيق هدف البحث. وبناءً على تحليل نتائج الاستبيانين احصائياً ببرنامج (SPSS) الإصدار (26)، فقد توصلت الباحثتان لتنفيذ (4) تصميمات حققت أعلى نسبة قبول بين الفئتين. وتم استخدام الدمج بين أكثر من تقنية في تنفيذ الزخارف للتصميمات حيث أنها حققت أعلى نسبة قبول بين الفئتين.

Paper received September 15, 2022, accepted December 7, 2022, .Published January 1, 2023

1- مقدمة: Introduction

يشهد مجال الملابس الجاهزة في الأونة الأخيرة تطوراً ملحوظاً فيما يخص الاهتمام بدراسة وتحديد الأنماط الجسمية، وذلك للوقوف على قياساتها وأوجه الاختلاف بها. فلم تعد الملابس وسيلة لإشباع متطلبات المظهر الجمالي فقط، بل يجب أن تلبي متطلبات، أو احتياجات، أو أداء وظيفي صممت من أجله. ويعد المظهر الخارجي للملابس من أهم العوامل المؤثرة على انطباعات الآخرين عن الشخصية بصورة أكبر مما يعتمد على الحدود الفعلية للجسم. يعد فن البكسل شكل من أشكال الفنون الرقمية، حيث انتشر مفهوم فن البكسل عام 1982 أول مرة من خلال روبرت فليجال وأديل غولديبيرغ (Adele Goldberg and Robert Flegal) من Xerox PARC. يتميز فن البكسل بأسلوبه البصري، حيث إنه نمط مرئي يشبه إلى حد كبير أسلوب الفسيفساء، والعزز المتقاطعة وأنواع من تقنيات التطريز الأخرى. (ناجح عبده، داليا، وآخرون. 2021) كما يعد الفن الروماني من الفنون التي تتعدد الزخارف فيها ما بين

الزخارف الهندسية والنباتية والحيوانية في أعمال الرسم، العمارة، أعمال الفسيفساء وغيرها من الاعمال. ويتميز أسلوب الفنان الروماني بالإحياء والإيهام لوجود العمق الفراغي الذي يمثل البعد الثالث في الزخارف والإحياء بانها تتخذ حيزاً أكبر من الفراغ فيزيدي حجمها. يتضح مما سبق دور مصممي الملابس في دراسة الأنماط الجسمية المختلفة، حتى يتمكنوا من ابتكار تصميمات تكسب مرتديها مظهراً جذاباً يلائم النمط ويخفي كل أو بعض مشكلات المظهر الخارجي وذلك عن طريق الإحياءات البصرية بمؤثرات مختلفة؛ لتؤثر على عملية الإدراك البصري للتصميم وتوهم بالحركة رغم ثبات الأشكال. لذا فقد اختارت الباحثتان نمط (ectomorph) للشباب (أطول من 180 سم) وبمقاسات (36-40) حيث يتميزون بال نحافة والطول ويواجهون مشكلات متعددة عند اختيار ملابسهم. فيمكن صياغة مشكلة البحث في التساؤلات التالية:
- ما إمكانية ابتكار تصميمات قمصان كاجوال للشباب ذو النمط النحيف الطويل (أطول من 180 سم) بمقاسات (36-40) توحى بنمط الجسم المعتدل؟

الدهون، رقية طويلة، ذراعين ورجلين متناسقين.
1-2-3 النمط الممتلئ (Endomorph): يتميز بالبداثة، قصير القامة، بطن منتفخة بارزة، خصر مرتفع، يحتوي على كميات كبيرة من الدهون، رقية قصيرة، ذراعين ورجلين قصيرة والجزء العلوي للذراع والفخذين ممتلئ.

(Simmons, K.K.P., 2002), (Nickerson, C., 2022), (Connell, L.J., et al., 2006)

يعتمد هذا التصنيف على التشابهات في كلا من تكوين الجسم ونسبة وزن الجسم التي تعبر عن كتلة الدهون مقابل الجسم الخالي من كتلة الدهون وتوزيعها في الجسم. (مجدي، نهي، 2018) ونلاحظ أن الأجسام تختلف عن بعضها البعض فيختلف الطول والوزن وكذلك مورفولوجيا (علم دراسة الشكل) جسم الرجال تختلف اختلافاً واسعاً بين الأفراد.

ويعد المظهر الخارجي للملابس من أهم العوامل المؤثرة على انطباعات الآخرين عن الشخصية بصورة كبيرة. ويعتمد المظهر الخارجي للشخص على الملابس بصورة أكبر مما يعتمد على الحدود الفعلية للجسم. ومن هنا فإن الجسم قد يبدو أكبر أو أصغر حجماً من خلال الملابس التي يرتديها الشخص، أي أنه يمكن الإيحاء بالطول أو الحجم من خلال التوظيف الملائم للألوان والخطوط والأشكال، التي تؤثر في الإيحاء بشكل أطول أو أقصر أو أنحف أو أضخم من حقيقته. (سماحة، وفاء؛ وآخرون، 2021) ومن هنا يمكننا القول بأن دراسة نمط الجسم وطول الشخص من أهم المقومات لايتكار تصميمات الملابس، التي تمكن المصمم من إعداد التصميمات التي تكسب مرتديها مظهراً جذاباً من خلال ملاءمتها للنمط أو إخفاء كل أو بعض المشكلات الجسمية. يمكن تحقيق ذلك من خلال تغيير الشكل الخارجي للجسم بصورة ظاهرية من خلال توظيف قواعد وأسس تصميم الملابس بالشكل الأمثل، مما يحقق الإيحاءات البصرية بمؤثرات مختلفة عن الواقع الفعلي من خلال تأثير حركي يقوم على الخدع الحسية في عملية الإدراك البصري للتصميم ويوهم بالحركة رغم ثبات الأشكال. (الجمال، فيروز أبو الفتوح؛ وآخرون، 2019)

2-2 فن البكسل في تصميم الملابس:

يعتبر فن البكسل Pixel Art من أقدم الفنون الرقمية (Guo, J., 2007)، فهو لا يمثل رموز فقط ولكن يتم التعبير من خلاله عن عالم بسيط من الصور والرسوم. (2017، Unluer cimen A.A.) ويعرف فن البكسل بأنه الجزينات التي تتكون منها الصورة الرقمية، حيث يتخذ البكسل شكل مربعات صغيرة بلون واحد وعند تجميعها جنباً إلى جنب بمختلف الدرجات والألوان الظلية تنشئ الصورة النهائية. (عبد العزيز، هبة؛ وآخرون، 2021)، Ruirui, (Z., Shaowei, X. and Jing, Z., 2008)

ويصنف فن البكسل الي أسلوبين: الأول الأسلوب ثنائي الأبعاد فينشئ رسوم فن البكسل بطريقة التنقيط، أو طريقة الشبكة، أو طريقة دهانات الحوائط أوفن البكسل الرقمي التفاعلي. أما الأسلوب الآخر ثلاثي الأبعاد فينشئ رسوم فن البكسل بطريقة أحجار النرد، أو طريقة أصابع الباستيل الزيتية. (عبدالعزيز، هبة؛ وآخرون، 2021) (Unluer cimen A.A., 2017)

استخدم مصممو الأزياء فن البكسل كمصدر الهام في عالم الموضة بأسلوب مبتكر، كما تم تنفيذه بتقنيات مختلفة كالطباعة والتطريز والخيامية. (Kim, S.Y., 2015) ومن أشهر مصممي الأزياء التي تناولوا فن البكسل في أعمالهم بيت أزياء Basso & Brooke عرض أزياء خريف/ شتاء 2008/2007، بيت أزياء Prada عرض أزياء ربيع/ صيف 2009، مصمم الأزياء الياباني Kunihiro Morinaga عرض أزياء خريف/ شتاء 2012/2011 مصمم الأزياء Louise Gray عرض أزياء خريف/ شتاء 2011/2012، وكذلك أيضاً مصمم الأزياء Loewe عرض أزياء ربيع 2012، حيث عبروا جميعاً عن فن البكسل باستخدام وحدة البكسل مربعة الشكل في النمط والألوان والتقنيات ويتضح ذلك كلما كانت

- ما إمكانية دمج زخارف الفن الروماني وفن البكسل كمصدر استلهام للتصميمات المقترحة للشباب بحيث تكسب مرتديها مظهر يوحي بنمط الجسم المعتدل؟

أهداف البحث: Research Objectives

- يهدف البحث لايتكار تصميمات قمصان كاجوال للشباب في الفئة العمرية (25-35) عام، ذو النمط النحيف الطويل (أطول من 180 سم) ومقاسات (36-40)، بزخارف مستلهمة من الفن الروماني وتوظيفها بجماليات فن البكسل بحيث تكسب مرتديها مظهر يوحي بنمط الجسم المعتدل من حيث التقليل من حدة طول الشخص ومنح الجسم المظهر المعتدل.

أهمية البحث: Research Significance

- تزويد مجال صناعة الملابس الجاهزة بتصميمات مبتكرة للشباب ذو النمط النحيف الطويل توحى بنمط الجسم المعتدل، من خلال دمج جماليات فن البكسل وزخارف الفن الروماني برؤى مبتكرة تواكب الموضة وبالتالي يمكن تسويقها.

منهج البحث: Research Methodology

يتبع البحث المنهج الوصفي التحليلي والمنهج التجريبي.

حدود البحث: Research Limits

- قمصان كاجوال للشباب من الفئة العمرية (25-35) عام، ذو النمط النحيف الطويل (أطول من 180 سم) بمقاسات (36-40)

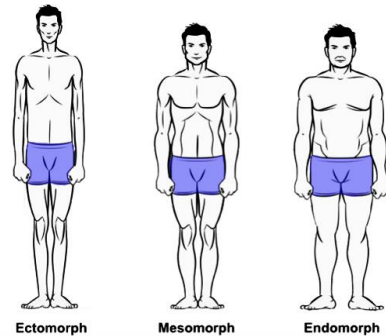
أدوات البحث: Research Tools

- 1- استمارة استطلاع رأي لمتطلبات تصميم القميص الرجالي موجهة للشباب.
- 2- استمارة استبيان لتقييم التصميمات المبتكرة موجهة للمتخصصين والشباب ذو النمط النحيف الطويل مع التحليل الإحصائي.

2- الإطار النظري: Theoretical Framework

1-2- أنماط الجسم وعلاقتها بتصميم الملابس:

يعرف النمط الجسمي بالوصف الكمي للبناء المورفولوجي للجسم (الشكل التكويني والبنائي للجسم) وقد صنف علماء الأنثروبولوجيا أشكال جسم الإنسان إلى أنماط مختلفة منذ القدم فمنها أنماط تعتمد على بنية الجسم، أو اللياقة البدنية، أو نسب قياسات جسم الإنسان وغيرها، ولكن يظل التكوين الوراثي هو العامل الأساسي المحدد للنمط الجسمي. وقد صنف شيلدون (William Herbert Sheldon) 1940م أشكال الجسم الي ثلاث أنماط أساسية كالتالي: شكل (1)



شكل (1) أنماط الجسم حسب تصنيف شيلدون (Nickerson, C., 2022)

1-1-2 النمط النحيف (Ectomorph): ويتميز بال نحافة، طويل أو متوسط القامة، ضلوع واضحة، أكتاف منحنية وليست عريضة، نسبة دهون قليلة، رقية طويلة، ذراعين ورجلين طويلة ونحيفة.

2-1-2 النمط العضلي (Mesomorph): يتميز بالعظام والعضلات القوية، طويل أو متوسط القامة، كتفين وصدر عريضين، خصر منخفض ونحيف، يحتوي على الحد الأدنى من

(Vouge, 2009), (Phelps, N., 2022)

المسافة اقرب للتصميم. جدول (1).

(Leave, 2011), (Prada, 2009), (Vouge, 2011),

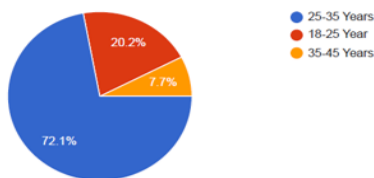
جدول (1) أعمال مصممي أزياء مستلهمة من فن البكسل



(Leave, 2011), (Prada, 2009), (Vouge, 2011), (Vouge, 2009), (Phelps, N., 2022)

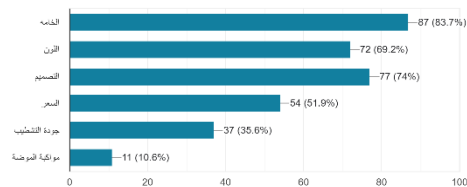
الطويل (أطول من 180 سم) ومقاسات (36-40) تحقق هدف البحث، وقد تم تصميم القمصان بناء على نتائج استطلاع قبلي من خلال Google form يحتوي على (17) سؤال لعدد 104 شاب مشارك، وكانت نسبة الشباب في الفئة العمرية (25-35) عاما تمثل 72% من نسبة المشاركين الكلية. كانت نسبة المشاركين أطول من 180 سم تمثل 77.2%، في حين كانت نسبة المشاركين بمقاسات (36-40) تمثل 56.4%. تضمن استطلاع الرأي أسئلة خاصة بالمقيص الرجالي وتفضيلاته من حيث (الاستايل- القصات- الاتساع- الألوان- الزخارف وأماكنها وحجمها- الخامات- الأكل- طول الاكمام- إضافة الجيوب- وسيلة غلق القميص ...). وقد أظهر تحليل نتائج استطلاع الرأي أنه من أهم العوامل المؤثرة على قرارات شراء القميص هي الخامة حيث عبر المشاركين عن ذلك بنسبة 83.7% ويليها التصميم بنسبة 74% ثم اللون بنسبة 69.2%. واستجابت نسبة 68.3% بأنهم يهتمون بشراء القميص الذي يمكن ارتداؤه مع أكثر من شكل ولون من البنطلون. شكل بياني (1، 2)

الفئة العمرية-1
104 responses



شكل بياني (1) الفئة العمرية

ما تهمته به عند شراء ملابسك. ستاح أكثر من اجابة-5
104 responses



شكل بياني (2) العوامل المؤثرة على قرارات شراء القميص أظهر تحليل نتائج استطلاع الرأي فيما يخص الشكل العام للقميص أن نسبة 74.8% من الشباب يفضلون وجود أفكار جديدة لمصدر الإلهام وان تكون مواكبة لمجريات العصر، كذلك كانت نسبة اتفاق العينة على أن يكون الشكل العام لتصميم القميص مسابراً لاتجاهات الموضة بنسبة 72.1%. وفيما يخص الشكل الخارجي للقميص اتفقت 67.3% من عينة استطلاع الرأي تفضل القميص الكاجوال، وتفاوتت آراء الشباب في اتساع القميص حيث يفضل 38.5% القميص الضيق و17.3% القميص الواسع في حين اتفقت 44.2%

3-2- الفن الروماني:

يعتبر الفن الروماني استمرار للفن الإغريقي واعتبرهم مؤرخي الفنون حضارة واحدة وأطلقوا عليهم أسم الفن الاغريقي الروماني أو الفن الكلاسيكي القديم. وتميز الفن الروماني بإظهار البذخ والثراء على الأعمال الفنية وجمال الخطوط الخارجية والتفاصيل الداخلية. (إبراهيم، فاروق وجدي؛ وآخرون. بدون تاريخ)

تعددت الزخارف الرومانية ما بين الزخارف الهندسية والنباتية والحيوانية في أعمال الرسم، العمارة، النحت، أعمال الفسيفساء، الأعمال المعدنية، والمجوهرات والمحفورات العاجية. والبحث بصدد الزخارف الهندسية على الأعمال الفسيفسائية (الأرضيات، المدافن، والأعمدة، والنوافير، والجدران، الخزائن والديكور الداخلي للكنائس). وذلك محاكاة لأسلوب الفنان الروماني الذي اعتمد على (نظرية المنظور الخطي) وهو الإيحاء والايهام بوجود العمق الفراغي الذي يمثل البعد الثالث في الزخارف الرومانية مما يؤثر على الشعور بارتفاع الزخارف والايحاء بانها تتخذ حيزاً أكبر من الفراغ فيزيد حجمها. (جودة، عبدالعزيز أحمد؛ 2007). صورة (1)



صورة (1) الزخارف الرومانية (Dell'Orto, C., 2021)

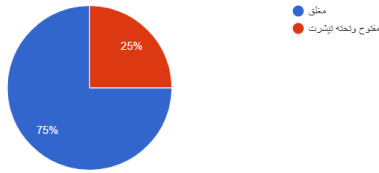
3 تطبيقات البحث:

يهدف البحث لابتكار تصميمات قمصان كاجوال للشباب ذو النمط النحيف الطويل بزخارف مستلهمة من الفن الروماني وتوظيفها بجماليات فن البكسل بحيث تكسب مرتديها مظهر يوحي بنمط الجسم المعتدل من حيث التقليل من حدة طول الشخص ومنح الجسم المظهر الممتلئ وذلك من خلال توجيه استطلاع رأي قبلي موجه للشباب قبل البدء في مرحلة التصميم وكذلك دراسة نمط جسم الشاب النحيف الطويل للوصول لمتطلبات التصميم لهذا النمط.

3-1 استطلاع الرأي للشباب:

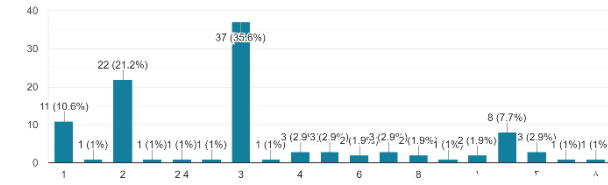
قامت الباحثتان بتصميم قمصان كاجوال للشباب ذو النمط النحيف

تفضل ارتداء القميص -14
104 responses



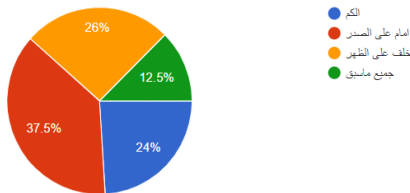
شكل بياني (7) وجود مرد أمامي

اكتب رقم شكل البقعة المفضل لك في القميص-16
104 responses



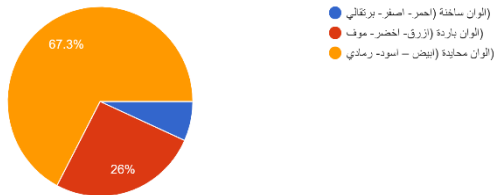
شكل بياني (8) شكل الكولة

تفضل الرسوم او الطباعات او القصص على القميص تكون في-9
104 responses



شكل بياني (9) أماكن توزيع القصص والزخارف

الألوان المفضلة لك في القميص-4
104 responses



شكل بياني (10) الألوان

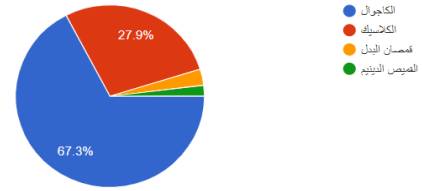
2-3- تصميم قميص لنمط جسم الشاب النحيف الطويل:

من خلال دراسة نمط جسم الشاب النحيف الطويل توصلت الباحثتان لمتطلبات التصميم لهذا النمط يجب أخذها في الاعتبار عند التصميم بحيث يتحقق استخدام القصص الأفقية أو القصص المتعددة للإيحاء بزيادة حجم الجسم ليبدو عريضاً، واختيار القصص المائلة للإيحاء بتقسيم مساحة الجسم، وكذلك اختيار القصص الكروازيه لتوحي بالاتساع الوهمي وزيادة حجم الجسم بإضافة طبقة قماش على الطبقة الأساسية كما توحي ببعد إضافي أيضاً. كما أن اختيار الفتحات الجانبية للقميص يوحي بالاتساع ويعد إضافي. وكذلك اختيار الخامات ذات القوام المتماسك مثل الكتان للتنفيذ يضيف اتساع للقميص، واختيار التنفيذ للزخارف بتقنيات متعددة مثل الطباعة والتطريز والخيامية يوحي بالحركة وإضافة بُعد يجذب العين للنظر في الزخارف بشكل انسيابي. كما أن اختيار الأكوال العريضة والاقمشة المقلمة في الاتجاه الأفقي، واستخدام الألوان الفاتحة بتباين وترديد في التصميم يوحي بزيادة حجم الجسم ليبدو عريضاً ويقود حركة العين الي مسارات متعددة تسهم في انشغال العين عن التركيز في النحافة وطول القامة وتكسب مرتديها مظهر يوحي بنمط الجسم المعتدل.

وبناء على نتائج استطلاع الرأي ودراسة نمط جسم الشاب النحيف الطويل أعدت الباحثتان (10) تصميمات قصصان مقترحة بمعالجات تصميمية تلائم الشاب النحيف الطويل، وتحقق استجابة للمتطلبات العصرية للشباب وذلك من خلال التوظيف الملائم للألوان والخطوط

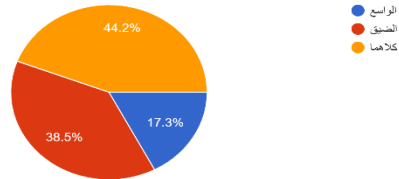
على أن يكون القميص ضيقاً او واسعاً على حد السواء. وفيما يخص الخامات المستخدمة كانت تفضيلات الشباب بنسبة 88.5% أن تكون الخامات من الكتان. شكل بياني (3، 4)

تفضل القميص-3
104 responses



شكل بياني (3) استايل القميص

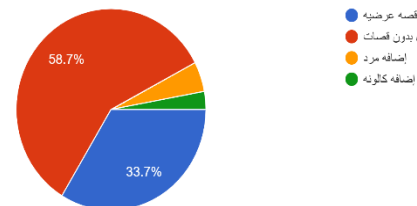
تفضل استايل القميص-1
104 responses



شكل بياني (4) اتساع القميص

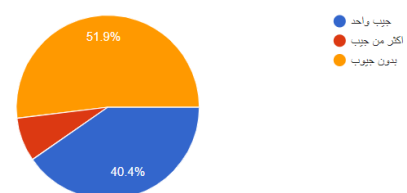
وقد أظهر تحليل نتائج استطلاع الرأي فيما يخص عناصر تصميم القميص أن 58.7% لا يفضلون وجود قصة عرضية في خلف القميص، كما أن نسبة 51.9% لا تفضل وجود جيوب في القميص. وبالنسبة لوجود مرد بالقميص وكونه مغلقاً أو مفتوحاً فكانت تفضيلات الشباب بنسبة 75% لعدم وجود مرد وأن يكون القميص مغلقاً مقابل 25% تفضل أن يكون القميص مفتوحاً، وكانت تفضيلات الشباب عند الاختيار بين الأشكال التي تم عرضها فيما يتعلق بشكل الكولة فقد حققت الكولة الأوفسييه أعلى نسبة تفضيل. وقد تفاوتت الآراء فيما يخص أماكن توزيع القصص والزخارف على القميص حيث كانت التفضيلات بنسبة 37.5% لوجود القصص والزخارف في الامام على صدر القميص و26% لوجودها في الخلف و24% لوجود القصص والزخارف على الكم. وكانت نسبة تفضيلات تقنيات تنفيذ الزخارف على القميص هي 65.4% للطباعة و31.7% للتطريز ونسبة 2.9% لتقنيات الخيامية أما الألوان حققت الألوان المحايدة أعلى قبول بين الشباب المشاركين في استطلاع الرأي بنسبة 67.3%. شكل بياني (5-10)

تفضل قصة الظهر للقميص-2
104 responses



شكل بياني (5) قصة الخلف

تفضل القميص-10
104 responses



شكل بياني (6) تفضيلات الجيب

3-2-1 التصميم الأول:



شكل (2) التصميم الأول

الشكل البنائي للتصميم: قميص نصف كم وبدون ياقة، حردة رقبة دائرية بمرد شق طولي، سفرة أمامية تحت خط الكتف، قصة أمامية أفقية في مستوى منتصف حردة الابط وقصة أخرى أمامية أفقية في مستوى أسفل خط الوسط، فتحتان جانبيتان بنهاية القميص الذي يصل طوله تحت خط الازداف، سفرة خلفية في مستوى ثلث حردة الابط.

الخامات المستخدمة: الكتان الأبيض- الكتان البني الفاتح
التقنيات المستخدمة في تنفيذ الزخارف: التطريز بخيوط قطنية- طباعة بالنقل الحراري

الجوانب الجمالية للتصميم: تحقق توظيف الوحدة الزخرفية الهندسية الرومانية بأسلوب شبكة البكسل على القصة الامامية للقميص بتكرار أفقي ورأسي يحقق تناغم واتزان، كما تحقق التباين في اختيار ألوان شبكة البكسل وترديد في ألوان القميص ليعطي إحياء بالإيقاع والحركة. تم اختيار القصات الأفقية للإحياء بزيادة حجم الجسم ليبدو عريضاً، واختيار الفتحات الجانبية للقميص ليوحي ببعد إضافي. بالإضافة لاختيار خامة الكتان للتنفيذ لتميزها بالقوام المتماسك الذي يضيف اتساع للقميص واختيار الدمج بين تقنية الطباعة والتطريز في تنفيذ الزخارف لتوحي بالحركة وإضافة بُعد يجذب العين للنظر في الزخارف. تصميم القميص ككل يسهم في انشغال العين عن التركيز في النحافة وطول القامة ويكسب مرتديه مظهر يوحي بنمط الجسم المعتدل.

3-2-2 التصميم الثاني:



شكل (3) التصميم الثاني

الشكل البنائي للتصميم: قميص نصف كم مزود في نهاية الكم بشريط قماش بلون مخالف، القميص بكولة أوفسييه ومرد شق طولي، قصة أمامية مائلة على الجانب الأيمن والأيسر تمتد من منتصف حردة الرقبة الي منتصف حردة الابط، فتحتان جانبيتان بنهاية القميص الذي يصل طوله تحت خط الازداف، قصة خلفية مائلة على الجانب الأيمن والأيسر تمتد من ربع حردة الرقبة الي منتصف حردة الإبط.

الخامات المستخدمة: الكتان الأبيض، الكتان البني الفاتح.
التقنيات المستخدمة في تنفيذ الزخارف: التطريز بخيوط قطنية- طباعة بالنقل الحراري.

الجوانب الجمالية للتصميم: تم اختيار وحدة المعين الهندسي

والزخارف والقصات. اهتمت الباحثتان بمواكبة التصميمات لاتجاهات الموضة العالمية لصيف وربيع 2023 في تصميم القميص وكذلك اختيار الألوان وفقاً لتقارير منظمة WGSN للتنبؤ باتجاهات الموضة العالمية، وذلك تلبية لمتطلبات الشباب وفقاً لاستطلاع الرأي. صورة (2) و (3)



صورة (2). (Clark, J., 2021).



صورة (3). (Nipan, D., 2022).

حققت الباحثتان التنوع في التصميمات المقترحة من حيث نمط القميص، لونه، خامته، تنوع في فتحات العنق، طول الكم مع مراعاة اختيارات ومتطلبات الرجال المشاركين في استطلاع الرأي من حيث سهولة الارتداء، البساطة وتحقيق عنصر الراحة في التصميم من حيث حرية الحركة لمرتديه بضبط سماحات الراحة في الباترون واستخدام الأشكال الظلية الواسعة في الشكل الخارجي للقميص. كما تم مراعاة التفاصيل البنائية للقميص (القصات، الخياطات، الألوان، وملابس الخامات).

كما أبرزت الباحثتان في التصميمات الجوانب الجمالية بتوظيف زخارف الفن الروماني الهندسي بأسلوب شبكة البكسل للإحياء بوجود عمق يمثل بعد ثالث ويسهم في الشعور بارتفاع الزخارف والإحياء بحيز أكبر يزيد الحجم. كما تم توزيع ألوان الزخارف وتوزيعها بحيث تكسب مرتديها مظهر يوحي بنمط الجسم المعتدل. كما حققت الباحثة في تصميم القمصان عناصر وأسس التصميم من حيث (النسبة والتناسب- الإيقاع- الانسجام والتوافق- الاتزان- الوحدة- التباين- التكرار) وتم اختيار تقنية التطريز والطباعة بالنقل الحراري لتنفيذ الزخارف المرسومة على التصميمات المقترحة لتوحي بالحركة وإضافة بُعد يجذب العين للنظر في الزخارف وقد تم أعداد الرسوم المسطحة للقمصان وتلوينها باستخدام برنامج (Adobe Illustrator 2020).

وسيتم توضيح توصيف تصميمات القمصان المقترحة من حيث الشكل البنائي للتصميم، والخامات والتقنيات المستخدمة، والجوانب الجمالية للتصميم كالتالي:

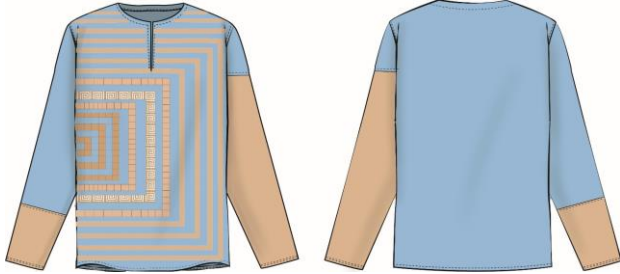
الشكل البنائي للتصميم: قميص نصف كم وبدون ياقة، حردة رقبة دائرية بمرد شق طولي، قصات أفقية ورأسية متعددة أمامية وخلفية، فتحتان جانبيتان بنهاية القميص الذي يصل طوله تحت خط الأرداف.

الخامات المستخدمة: الكتان الأبيض.

التقنيات المستخدمة في تنفيذ الزخارف: التطريز بخيوط قطنية- طباعة بالنقل الحراري.

الجوانب الجمالية للتصميم: تحقق توظيف الوحدة الزخرفية الهندسية الرومانية بأسلوب شبكة البكسل على القصات الأمامية والخلفية المتعددة بتكرار أفقي ورأسي متمائل يحقق تناغم وإيقاع متزن، كما تحقق التباين والترديد في اختيار ألوان شبكة البكسل ليعطي إيهاء بالإيقاع والحركة. تم اختيار القصات الأفقية والرأسية المتعددة لتقود العين في مسارات متعددة أعلى وأسفل بشكل انسيابي يوحي بزيادة حجم الجسم ليبدو عريضاً، واختيار الفتحات الجانبية للقميص ليوحي ببعد إضافي. بالإضافة لاختيار خامة الكتان للتفنيذ لتمييزها بالقوام المتماسك الذي يضيف اتساع للقميص واختيار الدمج بين تقنية الطباعة والتطريز في تنفيذ الزخارف لتوحي بالحركة وإضافة بُعد يجذب العين للنظر في الزخارف. تصميم القميص ككل يسهم في انشغال العين عن التركيز في النحافة وطول القامة ويكسب مرتديه مظهر يوحي بنمط الجسم المعتدل.

3-2-5 التصميم الخامس:



شكل (6) التصميم الخامس

الشكل البنائي للتصميم: قميص بدون ياقة وكم طويل بقصات أفقية، حردة رقبة دائرية بمرد شق طولي، يصل طول القميص تحت خط الأرداف.

الخامات المستخدمة: الكتان الأزرق- الكتان البني الفاتح

التقنيات المستخدمة في تنفيذ الزخارف: التطريز بخيوط قطنية- طباعة بالنقل الحراري.

الجوانب الجمالية للتصميم: تحقق توظيف الوحدة الزخرفية الهندسية الرومانية بأسلوب شبكة البكسل على أمام القميص بتكرار متدرج للخطوط والزخارف يحقق تناغم وترديد وإيقاع حركي متزن غير متمائل يقود العين لجذب الانتباه بشكل انسيابي يوحي بزيادة حجم الجسم ليبدو عريضاً، كما تحقق التباين في اختيار ألوان الخطوط والزخارف بشبكة البكسل وترديد ألوان قصات الكم ليعطي إيهاء بالإيقاع والحركة. بالإضافة لاختيار خامة الكتان للتفنيذ لتمييزها بالقوام المتماسك الذي يضيف اتساع للقميص واختيار الدمج بين تقنية الطباعة والتطريز في تنفيذ الزخارف لتوحي بالحركة وإضافة بُعد يجذب العين للنظر في الزخارف. تصميم القميص ككل يسهم في انشغال العين عن التركيز في النحافة وطول القامة ويكسب مرتديه مظهر يوحي بنمط الجسم المعتدل.

3-2-6 التصميم السادس:



شكل (7) التصميم السادس

الروماني وتوظيفه بأسلوب شبكة البكسل على أمام القميص بشكل يحقق العمق والإيقاع، وتم توظيف الخطوط الأفقية بتكرار رأسي متمائل ومتداخل مع وحدة المعين ليؤكد على القيم الإيقاعية من خلال التكرار ويحقق الاتزان. بالإضافة لتحقيق التباين في اختيار ألوان شبكة البكسل وترديد في ألوان القميص ليعطي إيهاء بالإيقاع والحركة. تم اختيار الخطوط الأفقية لتجذب العين لها وتنتقل عبر أجزاء الجسم بسهولة وتوحي بزيادة حجم الجسم ليبدو عريضاً، واختيار القصات المائلة لتقسيم مساحة الجسم وكذلك اختيار الفتحات الجانبية للقميص ليوحي ببعد إضافي. بالإضافة لاختيار خامة الكتان للتفنيذ لتمييزها بالقوام المتماسك الذي يضيف اتساع للقميص واختيار الدمج بين تقنية الطباعة والتطريز في تنفيذ الزخارف لتوحي بالحركة وإضافة بُعد يجذب العين للنظر في الزخارف. تصميم القميص ككل يوحي بالاتساع، ويشغل العين عن التركيز في النحافة وطول القامة، ويكسب مرتديه مظهر يوحي بنمط الجسم المعتدل.

3-2-3 التصميم الثالث:



شكل (4) التصميم الثالث

الشكل البنائي للتصميم: قميص نصف كم يصل طوله تحت خط الأرداف، القميص بكولة أوفسييه ومرد شق طولي، قصة كروازيه مثبتة بخط الكتف على الجانب الأيسر ويصل طولها قبل نهاية القميص.

الخامات المستخدمة: الكتان الأبيض، أزرار.

التقنيات المستخدمة في تنفيذ الزخارف: طباعة بالنقل الحراري.

الجوانب الجمالية للتصميم: تحقق توظيف الوحدة الزخرفية الهندسية الرومانية بأسلوب شبكة البكسل على القصة الأمامية للقميص بتكرار أفقي ورأسي إيقاعي يحقق تناغم واتزان، كما تحقق التباين في اختيار ألوان شبكة البكسل ليعطي إيهاء بالإيقاع والحركة. تم اختيار قصة الكروازيه للإيهاء بالاتساع الوهمي وزيادة حجم الجسم بإضافة طبقة قماش على الطبقة الأساسية والإيهاء ببعد إضافي. بالإضافة لاختيار خامة الكتان للتفنيذ لتمييزها بالقوام المتماسك الذي يضيف اتساع للقميص واختيار الطباعة لتنفيذ الزخارف لتوحي بالحركة وتجذب العين للنظر في الزخارف. تصميم القميص ككل يقود حركة العين إلى مسارات متعددة يسهم في انشغال العين عن التركيز في النحافة وطول القامة ويكسب مرتديه مظهر يوحي بنمط الجسم المعتدل.

3-2-4 التصميم الرابع:



شكل (5) التصميم الرابع

الطباعة والتطريز في تنفيذ الزخارف لتوحي بالحركة وإضافة بُعد يجذب العين للنظر في الزخارف. تصميم القميص ككل يسهم في انشغال العين عن التركيز في النحافة وطول القامة ويكسب مرتديه مظهر يوحي بنمط الجسم المعتدل.

3-2-8 التصميم الثامن:



شكل (9) التصميم الثامن

الشكل البنائي للتصميم: قميص بدون باقة ونصف كم بقصة طويلة في منتصفه، القميص بحردة رقبة دائرية ومرد شق طولي، قصة أفقية أمامية عند مستوى منتصف حردة الإبط، فتحتان جانبيتان بنهاية القميص الذي يصل طوله تحت خط الأرداف.

الخامات المستخدمة: الكتان البيج الغامق، الكتان الأخضر.

التقنيات المستخدمة في تنفيذ الزخارف: التطريز بخيوط قطنية- طباعة بالنقل الحراري.

الجوانب الجمالية للتصميم: تحقق توظيف الوحدة الزخرفية الهندسية الرومانية بأسلوب شبكة البكسل على القصة الأمامية للقميص بتكرار أفقي يحقق تناغم واتزان، كما تحقق التباين في اختيار ألوان شبكة البكسل وترديد في ألوان القميص ليعطي إيحاء بالإيقاع والحركة. تم اختيار الخطوط الأفقية والقصة الأفقية لتجذب العين لها وتنتقل عبر أجزاء الجسم بسهولة وتوحي بزيادة حجم الجسم ليبدو عريضاً، واختيار الفتحات الجانبية للقميص ليوحي ببعد إضافي. بالإضافة لاختيار خامة الكتان للتنفيذ لتمييزها بالقوام المتماسك الذي يضيف اتساع للقميص واختيار الدمج بين تقنية الطباعة والتطريز في تنفيذ الزخارف لتوحي بالحركة وإضافة بُعد يجذب العين للنظر في الزخارف. تصميم القميص ككل يسهم في انشغال العين عن التركيز في النحافة وطول القامة ويكسب مرتديه مظهر يوحي بنمط الجسم المعتدل.

3-2-9 التصميم التاسع:



شكل (10) التصميم التاسع

الشكل البنائي للتصميم: قميص نصف كم مزود في نهاية الكم بشريطين قماش بلون مخالف، القميص بكولة اوفسييه ومرد شق طولي، قصة أمامية مائلة على الجانب الأيمن والأيسر تمتد من

الشكل البنائي للتصميم: قميص بكم طويل وقصة مائلة في الكم، القميص بكولة اوفسييه ومرد شق طولي، قصة أمامية أفقية في مستوى منتصف حردة الإبط وقصة أخرى أمامية أفقية نهاية القميص، فتحتان جانبيتان بنهاية القميص الذي يصل طوله تحت خط الأرداف.

الخامات المستخدمة: الكتان البيج.

التقنيات المستخدمة في تنفيذ الزخارف: التطريز بخيوط قطنية- طباعة بالنقل الحراري.

الجوانب الجمالية للتصميم: تحقق توظيف الوحدة الزخرفية الهندسية الرومانية بأسلوب شبكة البكسل على القصات الأمامية للقميص والقصات المائلة للكم والكولة بتكرار أفقي يحقق تناغم واتزان، كما يؤكد تكرار الوحدات الزخرفية على القيم الإيقاعية، كما تحقق التباين والترديد في اختيار ألوان شبكة البكسل ليعطي إيحاء بالإيقاع والحركة. تم اختيار القصات الأفقية والمائلة لجذب الانتباه بشكل انسيابي في مسارات متعددة للإيحاء بزيادة حجم الجسم ليبدو عريضاً بالإضافة لتقسيم مساحة الجسم الطويل، واختيار الفتحات الجانبية للقميص ليوحي ببعد إضافي. بالإضافة لاختيار خامة الكتان للتنفيذ لتمييزها بالقوام المتماسك الذي يضيف اتساع للقميص واختيار الدمج بين تقنية الطباعة والتطريز في تنفيذ الزخارف لتوحي بالحركة وإضافة بُعد يجذب العين للنظر في الزخارف. تصميم القميص ككل يسهم في انشغال العين عن التركيز في النحافة وطول القامة ويكسب مرتديه مظهر يوحي بنمط الجسم المعتدل.

3-2-7 التصميم السابع:



شكل (8) التصميم السابع

الشكل البنائي للتصميم: قميص نصف كم مزود في نهاية الكم بشريط قماش بلون مخالف، القميص بكولة اوفسييه ومرد شق طولي، قصة طويلة مائلة أمامية يمتد طولها من خط الكتف إلى مستوى أطول من نهاية القميص، ثلاث قصات أمامية أفقية في مستويات مختلفة الطول، قصة طويلة مائلة خلفية يمتد طولها من خط الكتف الي نهاية القميص، فتحتان جانبيتان بنهاية القميص الذي يصل طوله تحت خط الأرداف.

الخامات المستخدمة: الكتان البيج الغامق- الكتان الأخضر.

التقنيات المستخدمة في تنفيذ الزخارف: التطريز بخيوط قطنية- طباعة بالنقل الحراري.

الجوانب الجمالية للتصميم: تحقق توظيف الوحدة الزخرفية الهندسية الرومانية بأسلوب شبكة البكسل على القصات الأمامية الأفقية للقميص بتكرار أفقي مماثل يحقق تناغم واتزان، كما تحقق التباين في اختيار ألوان شبكة البكسل والترديد في لون الكولة ونهاية الكم مع ألوان البكسل ليعطي إيحاء بالإيقاع والحركة. تم اختيار القصات الأفقية والمائلة لجذب الانتباه بشكل انسيابي في مسارات متعددة للإيحاء بزيادة حجم الجسم ليبدو عريضاً بالإضافة لتقسيم مساحة الجسم الطويل، واختيار الفتحات الجانبية للقميص ليوحي ببعد إضافي. بالإضافة لاختيار خامة الكتان للتنفيذ لتمييزها بالقوام المتماسك الذي يضيف اتساع للقميص واختيار الدمج بين تقنية

بالإيقاع والحركة. تم اختيار القصات المائلة لتقسيم مساحة الجسم وجذب العين لها لتنتقل عبر أجزاء الجسم بشكل انسيابي يوحي بزيادة حجم الجسم ليبدو عريضاً. بالإضافة لاختيار خامة الكتان للتنفيذ لتميزها بالقوام المتماسك الذي يضيف اتساع للقميص، وتم اختيار الدمج بين تقنية الطباعة والتطريز في تنفيذ الزخارف لتوحي بالحركة وإضافة بُعد يجذب العين للنظر في الزخارف. تصميم القميص ككل يوحي بالاتساع، ويشغل العين عن التركيز في النحافة وطول القامة، ويكسب مرتديه مظهر يوحي بنمط الجسم المعتدل.

4- النتائج:

4-1 نتائج استبيان تقييم التصميمات المقترحة:

تم تقييم التصميمات المقترحة خلال البحث من حيث تحقيق هدف البحث من خلال استمارتان استبيان، إحداهما موجهة للمتخصصين في مجال الملابس الجاهزة والأخرى موجهة لغير المتخصصين من الشباب في الفئة المستهدفة موضوع البحث. تم تقييم استمارة استبيان المتخصصين من قبل 24 متخصص في مجال الملابس الجاهزة (أساتذة، أساتذة مساعدين، مدرسين، مدرسين مساعدين، معيدين، مصممين أزياء). وتم تقييم استمارة استبيان غير المتخصصين من قبل 30 شاب في الفئة المستهدفة موضوع البحث. تمت الإجابة على كل عبارة في الاستمارتين بدرجة من 1 إلى 5 بحيث (5 = أوافق بشدة، 1 = لا أوافق بشدة) بعد الإطلاع على التصميمات، ثم تم إجراء المعاملات الإحصائية. تحتوي استمارة استبيان المتخصصين على 11 عبارة في حين تحتوي استمارة استبيان غير المتخصصين على 7 عبارات.

4-1-1 الأساليب الإحصائية المستخدمة في البحث:

تم تفريغ وتحليل الاستبيانات من خلال برنامج التحليل الإحصائي Statistical Package for the Social Sciences (SPSS) الإصدار 26، وقد تم استخدام الأدوات الإحصائية التالية:

- لقياس درجة الارتباط (صدق الفقرات)، استخدم معامل ارتباط بيرسون (Person correlation coefficient)
- لمعرفة ثبات فقرات الاستبيان، استخدم اختبار ألفا كرونباخ (Cronbach's Alpha).
- لمعرفة تكرار فئات متغير ما ووصف عينة الدراسة، استخدمت النسب المئوية والتكرارات والمتوسط الحسابي والمتوسط الحسابي النسبي.
- للإجابة عن أسئلة البحث، استخدم حساب المتوسطات الحسابية والانحرافات المعيارية لأداء أفراد المجموعتين المستقلتين.
- لمعرفة الفرق بين متوسطات آراء المتخصصين وغير المتخصصين من الشباب، استخدم الاختبار التائي للمجموعات غير المرتبطة (Independent Samples T- Test).
- لتحليل التباين الأحادي للفروق بين ثلاث عينات مستقلة فأكثر، استخدم اختبار F.

4-1-1-1 اختبار مدى الصدق والثبات للاستبيان:

4-1-1-1-1 صدق وثبات استبيان المتخصصين:

للتحقق من صدق الاتساق الداخلي لاستبيان المتخصصين تم استخدام معامل الارتباط بطريقة بيرسون على عينة البحث المكونة من (24) متخصص لتوضيح معامل الارتباط بين كل بند من بنود الاستبيان مع الدرجة الكلية للاستبيان، كما هو موضح في جدول (2).

جدول (2) معاملات ارتباط بيرسون لقياس العلاقة بين بنود استبيان المتخصصين بالدرجة الكلية للاستبيان

رقم السؤال	العبارة	معامل الارتباط	الدلالة
1	التصميم المقترح ملائم للفئة العمرية (25-35)	791.**	0.000
2	ملائمة الخطوط البنائية للتصميم المقترح لنمط جسم الشاب النحيف الطويل	806.**	0.000
3	تحقق في التصميم النسبة والتناسب بين الزخارف ومساحة التصميم ككل	805.**	0.000
4	تحقق التوافق بين عناصر وأسس التصميم للزخارف وأجزاء التصميم ككل	810.**	0.000
5	توزيع الوحدات الزخرفية للتصميم المقترح يوحي بنمط الجسم المعتدل	819.**	0.000
6	توزيع ألوان التصميم المقترح يوحي بنمط الجسم المعتدل	786.**	0.000

منتصف حردة الرقبة إلى منتصف حردة الإبط، قصة أخرى أمامية وخلفية أفقية نهاية القميص مزودة بشريطة قماش بلون مخالف، قصة خلفية مائلة على الجانب الأيمن والأيسر تمتد من ربع حردة الرقبة إلى منتصف حردة الإبط، القميص يصل طوله تحت خط الأرداف.

الخامات المستخدمة: الكتان البرتقالي، الكتان الأخضر.

التقنيات المستخدمة في تنفيذ الزخارف: التطريز بخيوط قطنية- طباعة بالنقل الحراري.

الجوانب الجمالية للتصميم: تحقق توظيف الوحدة الزخرفية الهندسية الرومانية بأسلوب شبكة البكسل على القصة الأمامية الأفقية والمائلة للقميص بتكرار أفقي ورأسي متماثل يحقق تناغم واتزان، كما تحقق التباين في اختيار ألوان شبكة البكسل وترديد في ألوان القميص للقصات والأقمشة ليعطي إيقاعاً بالإيقاع والحركة.

تم اختيار القصات الأفقية لتجذب العين لها وتنتقل عبر أجزاء الجسم بسهولة وتوحي بزيادة حجم الجسم ليبدو عريضاً، واختيار القصات المائلة لتقسيم مساحة الجسم وكذلك إضافة بُعد للجسم من خلال استخدام طبقات للقماش في نهاية الكم ونهاية القميص للإيقاع بالاتساع. بالإضافة لاختيار خامة الكتان للتنفيذ لتميزها بالقوام المتماسك الذي يضيف اتساع للقميص، وتم اختيار الدمج بين تقنية الطباعة والتطريز في تنفيذ الزخارف لتوحي بالحركة وإضافة بُعد يجذب العين للنظر في الزخارف. تصميم القميص ككل يوحي بالاتساع، ويشغل العين عن التركيز في النحافة وطول القامة، ويكسب مرتديه مظهر يوحي بنمط الجسم المعتدل.

10-2-3 التصميم العاشر:



شكل (11) التصميم العاشر

الشكل البنائي للتصميم: قميص نصف كم بكولة اوفسييه ومرد شق طولي، قصتان أماميتان مائلة تمتد من الجانب الأيمن إلى الجانب الأيسر، فتحتان جانبيتان بنهاية القميص الذي يصل طوله تحت خط الأرداف.

الخامات المستخدمة: الكتان البرتقالي، الكتان الأخضر.

التقنيات المستخدمة في تنفيذ الزخارف: التطريز بخيوط قطنية- طباعة بالنقل الحراري.

الجوانب الجمالية للتصميم: تحقق توظيف الوحدة الزخرفية الهندسية الرومانية بأسلوب شبكة البكسل على القصتان لأمامية المائلة للقميص بتكرار يحقق تناغم واتزان، كما تحقق التباين في اختيار ألوان شبكة البكسل وترديد في ألوان القميص ليعطي إيقاعاً

رقم السؤال	العبارة	معامل الارتباط	الدلالة
7	أضافت الزخارف بعدا جماليا للتصميم المقترح	750.**	0.000
8	التصميم يواكب اتجاهات الموضة المعاصرة	787.**	0.000
9	ملائمة استخدام خامة الكتان لتنفيذ التصميم المقترح	649.**	0.000
10	يضيف التصميم المقترح معالجة مبتكرة لنمط جسم الشاب النحيف الطويل بحيث يوحى بمظهر نمط الجسم المعتدل	766.**	0.000
11	ملائمة اختيار فن البكسل ودمجه بالزخارف الرومانية كمصدر استلهام لمعالجات تصميمية مبتكرة لنمط الجسم النحيف الطويل	721.**	0.000

جدول (3) نتائج اختبار ألفا كرونباخ لثبات استبيان المتخصصين

متغيرات الدراسة	عدد الفقرات	ألفا كرونباخ
جميع العبارات	11	0.931

4-1-1-2 صدق وثبات استبيان غير المتخصصين:

للتحقق من صدق الاتساق الداخلي لاستبيان غير المتخصصين تم استخدام معامل الارتباط بطريقة بيرسون على عينة البحث المكونة من (30) غير متخصص لتوضيح معامل الارتباط بين كل بند من بنود الاستبيان مع الدرجة الكلية للاستبيان. كما هو موضح في جدول (4)

جدول (4) معاملات ارتباط بيرسون لقياس العلاقة بين بنود استبيان غير المتخصصين بالدرجة الكلية للاستبيان

رقم السؤال	العبارة	معامل الارتباط	الدلالة
1	التصميم المقترح ملائم للفئة العمرية (25-35)	850.**	0.000
2	ملائمة التصميم المقترح لنمط الجسم النحيف الطويل بحيث يوحى بمظهر نمط الجسم المعتدل	856.**	0.000
3	ملائمة الألوان المستخدمة للتصميم المقترح	830.**	0.000
4	أضافت الزخارف بعد جمالي للتصميم المقترح	847.**	0.000
5	التصميم يواكب اتجاهات الموضة المعاصرة	873.**	0.000
6	ملائمة خامة الكتان لتنفيذ التصميم المقترح	768.**	0.000
7	يمكن شراء التصميم إذا وجد بالأسواق	845.**	0.000

النسبة %	العدد	الفئة العمرية
13.3%	4	55-46 سنة
100.0%	30	الإجمالي

4-1-1-2 طول: 2-2-1-4

يتضح في جدول (7) فئات الطول التي قامت بإجراء استبيان غير المتخصصين.

جدول (7) توزيع غير المتخصصين وفقاً للطول

النسبة %	العدد	فئات الطول
76.7%	23	أطول من 180 سم
23.3%	7	أقل من 180 سم
100.0%	30	الإجمالي

4-1-1-3 مقياس القميص: 2-2-1-4

يتضح في جدول (8) مقياس القميص للفئات التي قامت بإجراء استبيان غير المتخصصين.

جدول (8) توزيع غير المتخصصين وفقاً لمقياس القميص التي يتم ارتداؤه

النسبة %	العدد	فئات مقياس القميص التي يتم ارتداؤه
30%	9	38
53.3%	16	40
13.3%	4	42

جدول رقم (2) يبين معاملات الارتباط للمتخصصين، والذي يبين أن معاملات الارتباط المبينة دالة إحصائياً عند مستوى دلالة (0.01).

اختبار ثبات الاستبيان هو الاتساق في نتائج الأداة، ويقصد به قدرة المقياس على الحصول على النتائج نفسها فيما لو أعيد استخدام الأداة نفسها مرة أخرى. وقد تم التحقق من ثبات استبيان المتخصصين باستخدام معامل ألفا كرونباخ، الذي يعبر عن درجة الاتساق الداخلي للمقياس وتتراوح قيمته ما بين (صفر، 1) ويوضح جدول (3) معاملات ثبات مرتفعة لاستبيان المتخصصين.

جدول (4) يبين معاملات الارتباط لغير المتخصصين، والذي يبين أن معاملات الارتباط المبينة دالة إحصائياً عند مستوى دلالة (0.01).

وقد تم التحقق من ثبات استبيان غير المتخصصين باستخدام معامل ألفا كرونباخ، الذي يعبر عن درجة الاتساق الداخلي للمقياس وتتراوح قيمته ما بين (صفر، 1) ويوضح جدول (5) معاملات ثبات مرتفعة لاستبيان غير المتخصصين.

جدول (5) نتائج اختبار ألفا كرونباخ لثبات استبيان غير المتخصصين

متغيرات الدراسة	عدد الفقرات	ألفا كرونباخ
جميع العبارات	7	0.928

4-1-1-4 خصائص مجتمع الدراسة:

تناول البحث بعض الخصائص لعينة البحث من غير المتخصصين، المتمثلة فيما يلي:

4-1-1-2 الفئة العمرية:

يتضح في جدول (6) الفئة العمرية التي قامت بإجراء استبيان غير المتخصصين.

جدول (6) توزيع غير المتخصصين وفقاً للفئة العمرية

النسبة %	العدد	الفئة العمرية
73.3%	22	35-25 سنة
13.3%	4	44-36 سنة

(One Sample T test)، بحيث تشير الفقرة لنتائج إيجابية إذا كان أفراد العينة يوافقون على محتواها، وكانت قيمة t المحسوبة أكبر من قيمة t الجدولية. في حين تشير الفقرة لنتائج سلبية إذا كان أفراد العينة لا يوافقون على محتواها، وكانت قيمة t المحسوبة أصغر من قيمة t الجدولية. وتشير آراء العينة في الفقرة لنتائج محايدة إذا كان مستوى دلالة الفقرة أكبر من 0.05. جدول (9)، شكل بياني (11)، جدول (10)، شكل بياني (12)

النسبة %	العدد	فئات مقياس القميص التي يتم ارتداؤه
3.3%	1	44
100.0%	30	الإجمالي

3-1-1-4 مناقشة وتفسير محاور الدراسة:

1-3-1-1-4 التحليل الإحصائي لنتائج استبيان المتخصصين واستبيان غير المتخصصين:

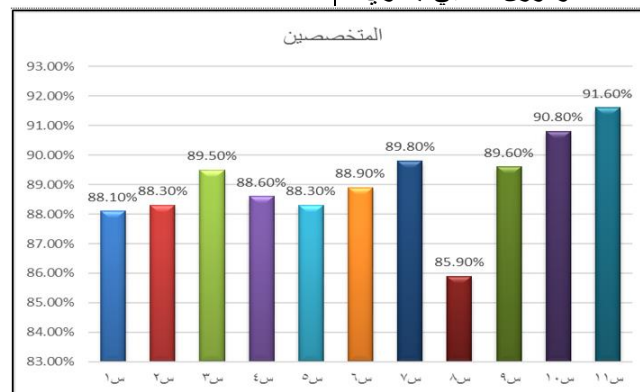
تم تحليل فقرات الاستبيانين من خلال اختبار T للعينة الواحدة

جدول (9) المتوسط الحسابي والانحراف المعياري ومعامل الجودة لأراء المتخصصين في تقييم التصميمات المقترحة

الترتيب	مستوى الدلالة	قيمة T	الوزن النسبي*	الانحراف المعياري	المتوسط الحسابي	الفقرة	رقم السؤال
10	0.000	32.094	%88.1	0.678	4.40	التصميم المقترح ملائم للفئة العمرية (25-35)	1
8	0.000	35.698	%88.3	0.615	4.42	ملائمة الخطوط البنائية للتصميم المقترح لنمط جسم الشاب النحيف الطويل	2
5	0.000	37.690	%89.5	0.606	4.48	تحقق في التصميم النسبة والتناسب بين الزخارف ومساحة التصميم ككل	3
7	0.000	36.324	%88.6	0.610	4.43	تحقق التوافق بين عناصر وأسس التصميم للزخارف وأجزاء التصميم ككل	4
9	0.000	35.310	%88.3	0.622	4.42	توزيع الوحدات الزخرفية للتصميم المقترح يوحى بنمط الجسم المعتدل	5
6	0.000	35.106	%88.9	0.638	4.45	توزيع ألوان التصميم المقترح يوحى بنمط الجسم المعتدل	6
3	0.000	40.984	%89.8	0.564	4.49	أضافت الزخارف بعد جمالي للتصميم المقترح	7
11	0.000	26.613	%85.9	0.754	4.30	التصميم يواكب اتجاهات الموضة المعاصرة	8
4	0.000	39.146	%89.6	0.585	4.48	ملائمة استخدام خامات الكتان لتنفيذ التصميم المقترح	9
2	0.000	43.640	%90.8	0.547	4.54	يضيف التصميم المقترح معالجة مبتكرة لنمط جسم الشاب النحيف الطويل بحيث يوحى بمظهر نمط الجسم المعتدل	10
1	0.000	45.045	%91.6	0.543	4.58	ملائمة اختيار فن البكسل ودمجه بالفن الروماني كمصدر استلهام لمعالجات تصميمية مبتكرة لنمط الجسم النحيف الطويل	11
	0.000	37.06	%89	0.61	4.45	جميع الفقرات	

89% ومستوى الدلالة تساوي 0.000 مما يدل على وجود مستوى مرتفع حول التصميمات المقترحة.

قيمة t الجدولية عند مستوى دلالة "0.05" ودرجة حرية "23" تساوي 1.714. وبصفة عامة يتبين أن المتوسط الحسابي لجميع فقرات استبيان المتخصصين تساوي 4.45، والوزن النسبي يساوي



شكل بياني (11) النسب المئوية لجميع فقرات استبيان المتخصصين

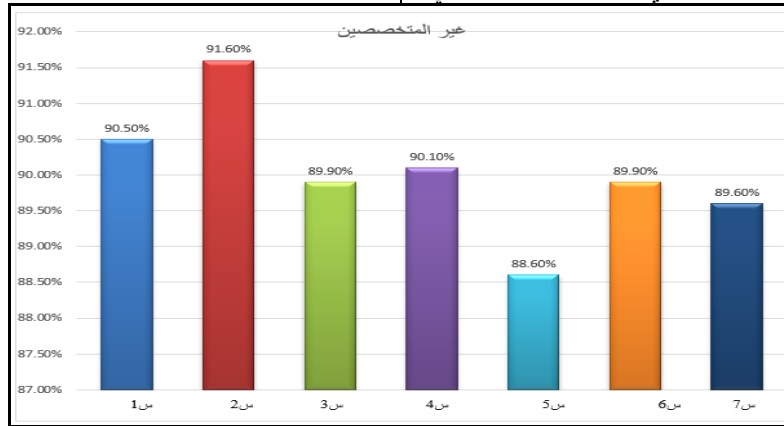
جدول (10) المتوسط الحسابي والانحراف المعياري ومعامل الجودة لأراء غير المتخصصين في تقييم التصميمات المقترحة

الترتيب	مستوى الدلالة	قيمة T	الوزن النسبي*	الانحراف المعياري	المتوسط الحسابي	الفقرة	رقم السؤال
2	0.000	37.999	%90.5	0.696	4.53	التصميم المقترح ملائم للفئة العمرية (25-35)	1
1	0.000	41.020	%91.6	0.667	4.58	ملائمة التصميم المقترح لنمط الجسم النحيف	2

رقم السؤال	الفقرة	المتوسط الحسابي	الانحراف المعياري	الوزن النسبي*	قيمة T	مستوى الدلالة	الترتيب
	الطويل بحيث يوحى بمظهر نمط الجسم المعتدل						
3	ملائمة الألوان المستخدمة للتصميم المقترح	4.49	0.706	%89.9	36.642	0.000	4
4	أضافت الزخارف بعدا جماليا للتصميم المقترح	4.51	0.706	%90.1	36.969	0.000	3
5	التصميم يواكب اتجاهات الموضة المعاصرة	4.43	0.766	%88.6	32.326	0.000	7
6	ملائمة خامة الكتان لتنفيذ التصميم المقترح	4.50	0.795	%89.9	32.606	0.000	5
7	يمكن شراء التصميم إذا وجد بالأسواق	4.48	0.765	%89.6	33.519	0.000	6
	جميع الفقرات	4.50	0.73	%90	35.87	0.00	

يساوي 90% ومستوى الدلالة تساوي 0.000 مما يدل على وجود مستوى مرتفع حول التصميمات المقترحة.

قيمة t الجدولية عند مستوى دلالة "0.05" ودرجة حرية "23" تساوي 1.714. وبصفة عامة يتبين أن المتوسط الحسابي لجميع فقرات استبيان غير المتخصصين تساوي 4.5، والوزن النسبي



شكل بياني (12) النسب المئوية لجميع فقرات استبيان غير المتخصصين

إحصائي لاستجابات عينه الدراسة؛ لتحديد ترتيب التصميمات وفقاً لأراء المتخصصين وغير المتخصصين. جدول (11)، جدول (12)، شكل بياني (13)

2-3-1-1-4 الوصف الإحصائي للتصميمات من وجهة نظر المتخصصين وغير المتخصصين:

تم استخدام برنامج (SPSS) لتحليل البيانات، كما تم عمل وصف جدول (11) المتوسط الحسابي والانحراف المعياري وترتيب التصميمات وفقاً لأراء المتخصصين

التصميم	العدد	المتوسط الحسابي	الانحراف المعياري	%	الترتيب	قيمة (ف)	الدلالة
التصميم 1	24	50.83	4.687	%92.58	2	4.034	0.000
التصميم 2	24	51.38	4.271	%93.48	1		
التصميم 3	24	47.21	4.263	%86.29	8		
التصميم 4	24	46.71	6.047	%84.92	9		
التصميم 5	24	48.79	4.764	% 88.64	7		
التصميم 6	24	50.67	4.156	%92.27	3		
التصميم 7	24	49.83	4.310	% 90.83	4		
التصميم 8	24	49.79	4.672	% 90.45	5		
التصميم 9	24	49.46	6.108	%89.55	6		
التصميم 10	24	45.08	5.740	% 81.74	10		

التصميم الأول، التصميم السادس، التصميم السابع، التصميم الثامن، التصميم التاسع، التصميم الخامس، التصميم الثالث، التصميم الرابع، ثم التصميم العاشر.

يتضح من جدول (11) أن قيمة (ف) هي (4.034) وهي قيمة دالة إحصائية عند مستوى 0.01 مما يدل على وجود فروق بين درجات المتخصصين بين نماذج التصميم. كان ترتيب التصميمات وفقاً لأراء المتخصصين بالنسبة لجميع العبارات هو التصميم الثاني،

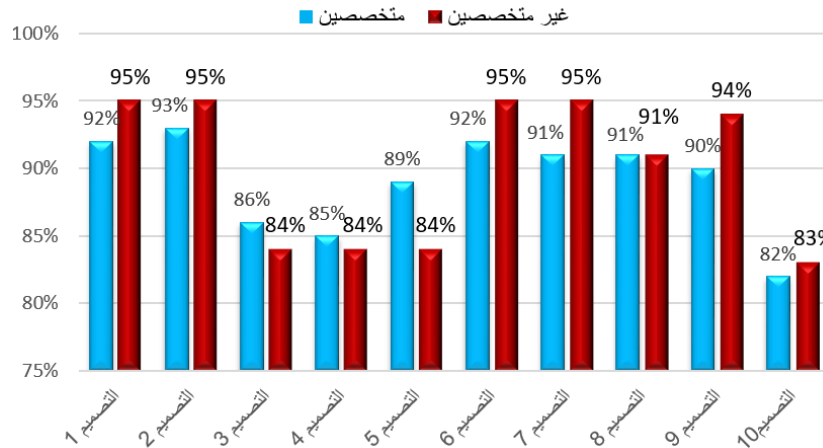
جدول (12) المتوسط الحسابي والانحراف المعياري وترتيب التصميمات وفقاً لأراء غير المتخصصين

التصميم	العدد	المتوسط الحسابي	الانحراف المعياري	%	الترتيب	قيمة (ف)	الدلالة
التصميم 1	30	33.30	1.968	%95	1	7.333	0.000
التصميم 2	30	33.40	2.127	%95	2		
التصميم 3	30	29.57	4.953	%84	7		
التصميم 4	30	29.33	7.765	%84	8		
التصميم 5	30	29.47	4.305	%84	9		
التصميم 6	30	33.20	1.750	%95	3		
التصميم 7	30	32.20	1.938	%95	4		
التصميم 8	30	31.90	3.315	%91	6		

التصميم	العدد	المتوسط الحسابي	الانحراف المعياري	%	الترتيب	قيمة (ف)	الدلالة
التصميم 9	30	32.83	2.408	%94	5		
التصميم 10	30	28.93	4.234	%83	10		

التصميم الثاني، التصميم السادس، التصميم السابع، التصميم التاسع، التصميم الثامن، التصميم الثالث، التصميم الرابع، التصميم الخامس، ثم التصميم العاشر.

يتضح من جدول (12) أن قيمة (ف) هي (7.333) وهي قيمة دالة إحصائية عند مستوى 0.01 مما يدل على وجود فروق بين درجات غير المتخصصين بين نماذج التصميم. كان ترتيب التصميمات وفقاً لآراء غير المتخصصين بالنسبة لجميع العبارات هو التصميم الأول،



شكل بياني (13) مقارنة بين ترتيب التصميمات وفقاً لآراء المتخصصين وغير المتخصصين

من خلال إجراء وصف إحصائي لاستجابات عينة البحث (متخصصين وغير متخصصين). جدول (13) يوضح النتائج.

3-1-1-4-3- النتائج الإحصائية للتصميمات المقترحة وفقاً لآراء المتخصصين وغير المتخصصين معاً:

تم الوصول للتصميمات التي حققت أعلى نسبة قبول في هدف البحث

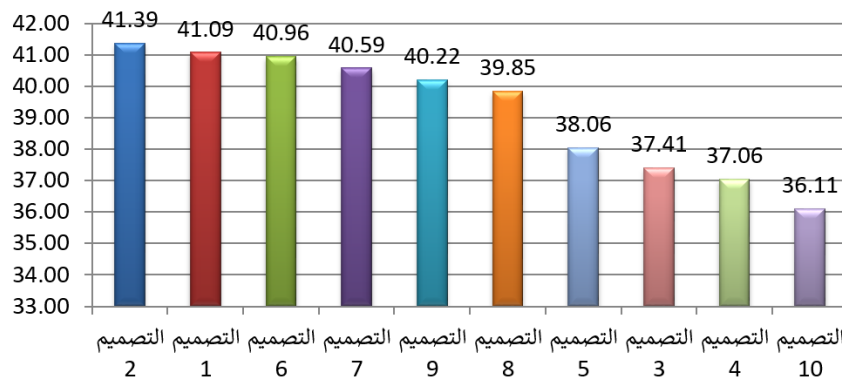
جدول (13) المتوسط الحسابي والانحراف المعياري وترتيب التصميمات وفقاً لآراء المتخصصين وغير المتخصصين معاً

التصميم	العدد	المتوسط الحسابي	الانحراف المعياري	الترتيب	قيمة (ف)	الدلالة
التصميم 1	54	41.09	9.434	2	2.095	0.028
التصميم 2	54	41.39	9.575	1		
التصميم 3	54	37.34	9.980	8		
التصميم 4	54	37.06	11.172	9		
التصميم 5	54	38.06	10.674	7		
التصميم 6	54	40.96	9.269	3		
التصميم 7	54	40.59	8.928	4		
التصميم 8	54	39.85	9.799	6		
التصميم 9	54	40.22	9.428	5		
التصميم 10	54	36.11	9.472	10		

بالنسبة لجميع العبارات هو التصميم الثاني، التصميم الأول، التصميم السادس، التصميم السابع، التصميم التاسع، التصميم الثامن، التصميم الخامس، التصميم الثالث، التصميم الرابع، التصميم العاشر.

يتضح من جدول (13) أن قيمة (ف) هي (2.095) وهي قيمة دالة إحصائية عند مستوى 0.01 مما يدل على وجود فروق بين درجات المتخصصين وغير المتخصصين معاً بين نماذج التصميم. كان ترتيب التصميمات وفقاً لآراء المتخصصين وغير المتخصصين معاً

ترتيب التصميمات وفقاً لآراء المتخصصين وغير المتخصصين معاً



شكل بياني (14) ترتيب التصميمات وفقاً لآراء المتخصصين وغير المتخصصين معاً

بعرض التقنيات المقترحة لاختيار أفضلها بحيث من الممكن اختيار أكثر من إجابة للسؤال (في حالة تفضيل نفس المشارك في الاستبيان لأكثر من تقنيه). جدول (14)، شكل بياني (15)

4-3-1-1-4 استجابات المتخصصين وغير المتخصصين فيما يخص تقنيات تنفيذ الزخارف:

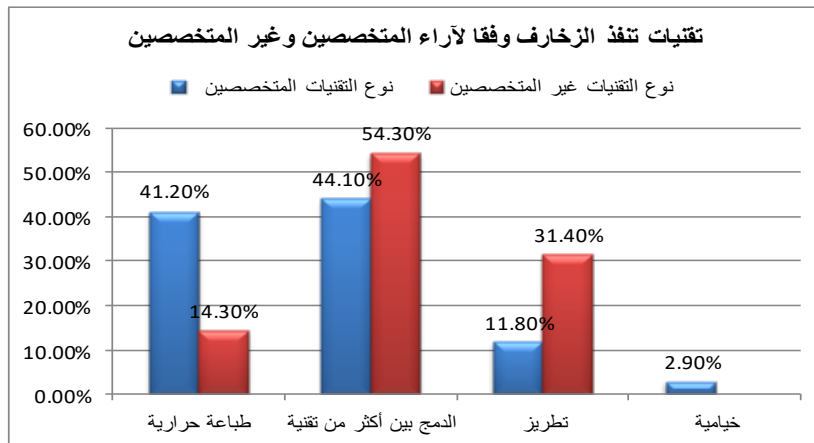
تم سؤال المتخصصين وغير المتخصصين عن آرائهم فيما يخص أفضل تقنيات تنفيذ الزخارف والتي تحقق الهدف من البحث، وذلك

جدول (14) اختيار تقنيات تنفيذ الزخارف وفقاً لآراء المتخصصين وغير المتخصصين

النسبة المئوية لغير المتخصصين	العدد لغير المتخصصين	النسبة المئوية للمتخصصين	العدد للمتخصصين	التقنية
14.3%	19	41.2%	14	طباعة حرارية
54.3%	5	44.1%	15	الدمج بين أكثر من تقنية
31.4%	11	11.8%	4	تطريز
0	0	2.9%	1	خيامية

بنسبة 2.9%. وجاء اختيار تقنيه الدمج بين أكثر من تقنية لاستجابات غير المتخصصين في الترتيب الأول بنسبة 54.3%، يليها تقنية التطريز بنسبة 31.4%، ثم تقنية الطباعة الحرارية بنسبة 14.3%.

جاءت تقنيه الدمج بين أكثر من تقنية لاستجابات المتخصصين في الترتيب الأول بنسبة 44.1%، يليها تقنية الطباعة الحرارية بنسبة 41.2%، ثم تقنية التطريز بنسبة 11.8% وتقنية الخيامية



شكل بياني (15) آراء المتخصصين وغير المتخصصين في اختيار نوع تقنيات تنفيذ الزخارف

قامت الباحثتان بتنفيذ أربع قمصان كاجوال للشباب ذو النمط النحيف الطويل (أطول من 180 سم) ومقاسات (36-40) حققت أعلى نسبة قبول بناءً على آراء المتخصصين وغير المتخصصين معاً في تحقيق هدف البحث، وذلك من خلال النتائج الإحصائية التي تم تحليلها. والصور التالية توضح التصميمات المنفذة بالترتيب طبقاً لأعلى نسبة قبول (التصميم الثاني، التصميم الأول، التصميم السادس، التصميم السابع).

ونظراً لإجماع المتخصصين وغير المتخصصين على تفضيل الدمج بين أكثر من تقنية، وحيث كانت أعلى استجابات قبول تتجه لكل من الطباعة الحرارية والتطريز، لذلك قامت الباحثتان بتنفيذ الزخارف على التصميمات المقترحة باستخدام الدمج بين تقنيتي الطباعة الحرارية والتطريز وذلك بهدف تحقيق أهداف البحث.

2-4 التصميمات المنفذة:



صورة (4) التصميم المنفذ الأول



صورة (5) التصميم المنفذ الثاني



صورة (6) التصميم المنفذ الثالث



صورة (7) التصميم المنفذ الرابع

5- خلاصة البحث:

أنماط الجسم من أهم العوامل المؤثرة والواجب مراعاتها في مجال تصميم الملابس الجاهزة، لذا فإنه من الضروري دراسة وتحديد المتطلبات اللازمة لتصميم ملابس الأنماط المختلفة من الجسم مما يحقق متطلبات المستهلكين في الحصول على ملابس تتناسب مع أنماطهم المورفولوجية. وحيث أن الشباب ذو النمط النحيف الطويل (أطول من 180 سم) ومقاسات (36-40) من الفئات التي تواجه مشكلات عند شراء ملابس ذات تصميم يلائم خصائصهم المورفولوجية، لذا فإن هذه الفئة من الشباب يجب أن يتم تحديد متطلبات تصميم الملابس الخاصة بهم وذلك للوصول لأفضل التصميمات التي تحقق الإيحاء بمظهر الجسم المعتدل وبالتالي يمكن تسويقها حيث أنها تلبى متطلبات فئة من المستهلكين. ومن هنا فإن البحث يسلط الضوء على المشكلات المتعلقة بتصميم القميص لفئة الشباب ذو النمط النحيف الطويل (أطول من 180 سم) ومقاسات (36-40) بحيث تتناسب مع المتطلبات اللازمة لتحقيق هدف البحث في الإيحاء بمظهر الجسم المعتدل. استلهمت الباحثتان التصميمات من الزخارف الرومانية التي تم إبرازها من خلال فن البكسل واللذان ساهما بشكل كبير في الحصول على إيحاءات بصرية للوصول لمظهر الجسم المعتدل. كما اتبعتا الباحثتان خطوط الموضة العالمية في التصميمات وذلك تحقيقاً لمتطلبات الشباب في شراء تصميمات تواكب اتجاهات الموضة. اعتمدت الباحثتان على الملاحظة الميدانية واستقصاء الرأي لفئة الشباب المستهدفة لتحديد المتطلبات اللازم تحقيقها خلال مراحل التصميم. كما تم تحكيم التصميمات المقترحة من قبل المتخصصين في مجال الملابس الجاهزة وغير المتخصصين من فئة الشباب المستهدفة وذلك لتحديد أفضل التصميمات التي تحقق المتطلبات اللازمة لتحقيق هدف البحث، أكدت النتائج الإحصائية تحقيق هدف البحث بين المتخصصين وغير المتخصصين، وبناءً على ذلك قامت الباحثتان بتنفيذ أفضل أربع تصميمات حصلت على أعلى نسب قبول بين المتخصصين وغير المتخصصين.

6- المراجع: Refrances

1- إبراهيم، فاروق وجدي؛ بشاي، سامي رزق؛ عبد المجيد،

- محمد عبد الفتاح. (بدون تاريخ). تاريخ الزخرفة. وزارة التربية والتعليم، مصر.
- 2- الجمل، فيروز أبو الفتوح؛ الصفتي، زينب خليل محمد؛ وخلف، أماني مصطفى إبراهيم. (2019). الاستفادة من فن الخداع البصري في تصميم أقمشة تريكو اللحمية ثلاثية الأبعاد لمعالجة بعض العيوب الجسمية للسيدات. مجلة التصميم الدولية، مجلد9، العدد 2، 239-247. (17 أغسطس 2022) للاطلاع: <https://www.faa-design.com/files/9/30/9-2-fairouz.pdf>
- 3- جودة، عبد العزيز أحمد. (2007). دراسات في تاريخ الفنون، الهيئة العامة لدار الكتب والوثائق القومية. ص 191.
- 4- سماحة، وفاء؛ العدوي، نورا. (2021). الإيهام البصري والأبعاد الجمالية للخط الهندسي وتوظيفه عند تصميم أزياء المرأة لإخفاء العيوب الجسمية. مجلة العمارة والفنون والعلوم الإنسانية6(26)، 579-558. (17 أغسطس 2022). للاطلاع https://mjaf.journals.ekb.eg/article_127499.html
- 5- عبد العزيز، هبة؛ احمد، خلود. (2022). 'العناصر التأمينية لتصميمات الملابس الطباعية بين فني التطريز السيناوي والبكسل. مجلة علوم التصميم والفنون التطبيقية 3(1). 247-274 (18 أغسطس 2022) للاطلاع https://jdsaa.journals.ekb.eg/article_216193_04cb0dfbacbd659c01757c771f2fd7e6.pdf
- 6- مجدي، نهى. (2018). ابتكار تصميمات خضراء لملابس وظيفية مع خطة تسويقية مقترحة. رسالة دكتوراه غير منشورة. قسم الملابس الجاهزة، كلية الفنون التطبيقية، جامعة حلوان.
- 7- ناجح عبده، داليا، محمود نبيه، طارق. (2021). التقنيات المعاصرة وأثرها في فن البكسل. مجلة التراث والتصميم، 1(4)، 71-90. (13 أغسطس 2022). للاطلاع DOI: 10.21608/jsos.2021.65058.1004
- 8- Clark, J., (2021). WGSN X coloro announced the color of 2023 and the key colors for spring/summer 2023. Available At:

- Journal, 7(4), pp.127-139. Available at: <https://www.faa-design.com/files/7/24/7-4-wedian.pdf> [Accessed: 16th Aug 2022]
- 18- Madian, W.T., (2021). Designing Menswear Inspired by Caricature to Support Apparel Industry During COVID-19 Pandemic. *International Design Journal*, 11(6), pp.131-147. Available at: <https://www.faa-design.com/files/11/43/131-147-11-6-wedian.pdf> [Accessed: 18th Aug 2022]
- 19- Mosaic of two gladiators, Margarites (no date). Available At: https://www.shutterstock.com/image-photo/mosaic-two-gladiators-margarites-left-hellenikos-1574069434?irclid=W%3AzzJpy-UxyITnvSoFzcAyRGUkAxc3QNSQM1U0&rgwc=1&utm_campaign=jazza404&utm_medium=Affiliate&utm_source=2489276&utm_term [Accessed: 13th Aug 2022]
- 20- Nickerson, C., (2022). Sheldon's Constitutional Theory: Somatotyping. *Simply Psychology*. Available at: <https://www.simplypsychology.org/sheldon-constitutional-theory-somatotyping.html> [Accessed: 15th Aug 2022]
- 21- Nipan ,D.,(2022). SS 2023 MENSWEAR TREND WORKING CLASS. Available At: <https://www.modacable.com/en/fashion-trends/menswear/2022-23/ss-23-trend-working-class.html>[Accessed: 12th Sep 2022]
- 22- Phelps, N., (2022). Loewe spring 2023 Ready to wear. Available at: <https://www.vogue.com/fashion-shows/spring-2023-ready-to-wear/loewe#review> [Accessed: 5th October 2022]
- 23- Prada (2009) SS2009Womenswear. Available at:<https://www.prada.com/ww/en/pradasphere/fashion-shows/2009/ss-womenswear.html> [Accessed: 17th Aug 2022]
- 24- Ruirui, Z., Shaowei, X. and Jing, Z., (2008). A study of 'hand stitching article 'for animation model design based on 'pixel art'. 9th International Conference on Computer-Aided Industrial Design and Conceptual Design. pp.880-883, Available at: doi: 10.1109/CAIDCD.2008.4730702. [Accessed: 18th Aug 2022]
- 25- Simmons, K.K.P., (2002). Body shape analysis using three-dimensional body scanning technology, Unpublished doctoral dissertation, North Carolina State University. Available at:<https://www.proquest.com/docview/305573032?pq-origsite=gscholar&fromopenview=true> [Accessed: 13th Aug 2022]
- 26- Ünlüer, A., (2017). Identity and Representation Problems of Pixel Art. (*International Refereed* <https://www.fashiontrendsetter.com/v2/2021/04/26/wgsn-x-coloro-announced-the-color-of-2023-and-the-key-colors-for-spring-summer-2023> [Accessed: 12th Aug 2022]
- 9- Connell, L.J., Ulrich, P.V., Brannon, E.L., Alexander, M. and Presley, A.B., (2006). Body shape assessment scale: instrument development for analyzing female figures. *Clothing and Textiles Research Journal*, 24(2), pp.80-95. Available at:<https://journals.sagepub.com/doi/pdf/10.1177/0887302X0602400203>[Accessed: 15th Aug 2022]
- 10- Dell'Orto, C., (2021). Ancient Roman mosaics in the Musei Capitolini. Available At: https://commons.wikimedia.org/wiki/File:Ancient_Roman_mosaics_in_the_Musei_Capitolini_06.jpg [Accessed: 13th Aug 2022]
- 11- Greek key on a Renaissance Revival stove in the in the D.A. Sturdza,(2019). Available At: https://en.wikipedia.org/wiki/Meander_%28art%29#/media/File:Greek_key_on_a_stove_in_the_in_the_D.A._Sturdza_House,_in_Bucharest.jpg [Accessed: 13th Aug 2022]
- 12- Guo, J., (2007). The Language of vision, the art of pixel in design. Ph.D. diss., Sichuan University (People's Republic of China). Available at: <https://www.proquest.com/docview/1024942618>[Accessed: 15th Aug 2022]
- 13- Khalil, R., Madian, W. (2022). 'Raising Fashion Undergraduate's Creativity through Social Media Fashion Opinion Leaders'. *Journal of Design Sciences and Applied Arts*, 3(2), pp. 112-130. Available at: doi: 10.21608/jdsaa.2022.126772.1167 [Accessed: 17th Aug 2022]
- 14- Khalil, R.W., (2021). Achieving optimum functional performance in the design of Men's pants with special emphasize on Corona pandemic requisites. *International Design Journal*, 11(6), 257-273. Available at: https://journals.ekb.eg/article_205099_0.html on 08-07-2022. [Accessed: 17th Aug 2022]
- 15- Kim, S.Y.,(2015). Expression trend and characteristics of pixel in contemporary fashion. *Korean Journal of Human Ecology*, 24(3), pp.407-421. Available at: <https://koreascience.kr/article/JAKO201522359515558.pdf> [Accessed: 18th Aug 2022]
- 16- leave.(2011).kunihiiko-morinaga-of-anrealage. Available at: <http://duranlantink.blogspot.com/2011/05/kunihiiko-morinaga-of-anrealage.html> [Accessed: 17th Aug 2022]
- 17- Madian, W.T., (2017). Designing casual wear for male dwarfs. *International Design*

- readytowear-autumnwinter-200708/image-gallery/572c2e3100dfe060bf17e642f10c1bd1[Accessed: 17th Aug 2022]
- 28- Vouge(2011) Louise-gray fall-2011-ready-to-wear Available at:<https://www.vogue.com/fashion-shows/fall-2011-ready-to-wear/louise-gray/slideshow/collection#1>[Accessed: 17th Aug 2022]
- University Journal), Inonu University Journal of Art and Design, vol.7, no.15, pp.211-223.Available at:<https://dergipark.org.tr/en/download/article-file/328088> [Accessed: 15th Aug 2022]
- 27- Vouge(2009) Basso & Brooke Ready-to-Wear Autumn/Winter 2007/08. Available at:<https://www.vogue.com.au/fashion/fashion-shows/ready-to-wear/basso-brooke->