

استخدام المرأة الريفية لتطبيق الريلز على الفيسبوك

استخدام المرأة الريفية لتطبيق الريلز على الفيسبوك

والتأثيرات النفسية والاجتماعية المدركة

د/ ماهيتاب محمد أحمد عبدالعزيز سمهان

أستاذ مساعد بكلية الاعلام - جامعة المنوفية

ملخص الدراسة:

تستهدف الدراسة التعرف على مدى استخدام المرأة الريفية لتطبيق الريلز على الفيسبوك من والتأثيرات الاجتماعية والنفسية المدركة ، وذلك من خلال إجراء دراسة ميدانية على عينة قوامها (٣٥٥) مفردة من السيدات الآتي يسكن الريف مع المقارنة بين المرأة الريفية في الوجه القبلي والبحري بعد استبعاد الاستثمارات الخاطئة وغير الدقيقة، تم التوصل لمجموعة من النتائج أهمها:

١. توجد علاقة ارتباطية دالة إحصائياً علاقة طردية بين دوافع تعرض المرأة الريفية لتطبيقات الريلز والإشباع المتحققة (ثبت الفرض الأول).
٢. توجد علاقة دالة إحصائياً بين الدوافع والإشباع في ظل وجود متغيرات الديموغرافية - أنماط الاستخدامات - الخدمات التي يقدمها مواقع التواصل الاجتماعي (ثبت صحة الفرض الثاني).
٣. عدم وجود فروق ذات دلالة إحصائية بين كثافة متابعة تطبيق الريلز على الفيس بوك للمرأة في الوجه البحري والقبلي (لم يثبت صحة الفرض الثالث).
٤. توجد علاقة ارتباطية ذات دلالة إحصائية بين متابعة المرأة الريفية لتطبيق الريلز والتأثيرات الاجتماعية والنفسية (ثبت صحة الفرض الرابع).
٥. توجد علاقة ارتباطية ذات دلالة إحصائية بين متابعة المرأة الريفية لتطبيق الريلز والتأثيرات الاجتماعية والنفسية في ظل وجود المتغيرات الديموغرافية - أنماط متابعة المرأة الريفية لتطبيق الريلز على الفيس بوك - الخدمات التي تقدمها مواقع التواصل الاجتماعي للمرأة الريفية (ثبت صحة الفرض الخامس).

٦. توجد علاقة ارتباطية ذات دلالة إحصائية بين دوافع متابعة المرأة الريفية لتطبيق الريلز على الفيس بوك وكل من التأثيرات الاجتماعية والنفسية لديهن (ثبت صحة الفرض السادس).

٧. توجد علاقة ارتباطية ذات دلالة إحصائية بين دوافع تعرض المرأة الريفية لتطبيق الريلز وكل من التأثيرات الاجتماعية والنفسية في وجود كل من المتغيرات الديموجرافية - أنماط الاستخدام- الخدمات التي يقدمها تطبيق الريلز على الفيسبوك(ثبت صحة الفرض السابع).

٨. توجد علاقة ارتباطية ذات دلالة إحصائية بين الإشباع المتحققة من متابعة المرأة الريفية لتطبيق الريلز على الفيس بوك وكل من التأثيرات الاجتماعية والنفسية لديهن (ثبت صحة الفرض الثامن).

٩. توجد علاقة ارتباطية ذات دلالة إحصائية بين الإشباع المتحققة من متابعة المرأة الريفية لتطبيق الريلز على الفيس بوك وكل من التأثيرات الاجتماعية والنفسية لديهن في وجود المتغيرات الديموجرافية - أنماط الاستخدام - الخدمات التي يقدمها تطبيق الريلز على الفيسبوك (ثبت صحة الفرض التاسع).

Rural women's use of the Rails application on Facebook and the perceived psychological and social effects:

Study summary:

The study aims to identify the extent to which rural women use the Rails application on Facebook, and the perceived social and psychological effects of this use, by conducting a field study on a sample of (355) single women who live in the countryside, with a comparison between rural women in Upper Egypt After excluding the wrong and inaccurate forms, a number of results were reached, the most important of which are:

1. There is a statistically significant direct relationship between the motives of rural women's exposure to Rails applications and the fulfilled gratifications (the first hypothesis was proven).
2. There is a statistically significant relationship between motives and gratifications in light of the presence of demographic variables - usage patterns - services provided by social networking sites (the second hypothesis was proven correct).
3. There are no statistically significant differences between the intensity of following the Rails application on Facebook for women in Upper and Lower Egypt (the third hypothesis has not been proven).
4. There is a statistically significant correlation between rural women's follow-up to the application of Rails and the social and psychological effects (the fourth hypothesis was proven correct).
5. There is a statistically significant correlation between the follow-up of rural women to the application of Rails and the social and psychological effects in light of the presence of demographic variables - patterns of follow-up of rural women to the application of Rails on Facebook - the services provided by social networking sites to rural women (the fifth hypothesis was proven).
6. There is a statistically significant correlation between rural women's motives following the application of Rails on Facebook and each of their social and psychological effects (the sixth hypothesis was proven correct).
7. There is a statistically significant correlation between the motives of rural women's exposure to the application of Rails and each of the social and psychological effects in the presence of each of the

demographic variables - patterns of use - services provided by the application of Rails on Facebook (the seventh hypothesis was proven).

8. There is a statistically significant correlation between the satisfactions achieved by rural women following the application of Rails on Facebook and each of their social and psychological effects (the eighth hypothesis was proven correct).
9. There is a statistically significant correlation between the satisfactions achieved by rural women following the Rails application on Facebook and each of the social and psychological effects they have in the presence of demographic variables - usage patterns - services provided by the Rails application on Facebook (the ninth hypothesis was proven).

لقد انتشرت وسائل التواصل الاجتماعي بكل أشكالها وتطبيقاتها في كل مجال حتى وصلت للمناطق النائية وكل من الريف والحضر ، وأصبحت كل الفئات تتعامل معها باختلاف المستويات التعليمية ولا سيما السيدات الآتي أصبح الإنترنت جزءا من حياتهن اليومية في العالم بشكل عام وأثر بشكل كبير على المرأة الريفية بشكل خاص.

وأكدت ناهد محمد على (٢٠٢٢) ارتفاع استخدام المرأة الريفية لوسائل التواصل الاجتماعي بشكل ملحوظ مما أثر عليهن تأثيرات إيجابية مختلفة^(١). تمثل المرأة الريفية ٤٩% من إجمالي سكان مصر طبقاً لتعداد ٢٠١٦ (الجهاز المركزي للتعبئة العامة والإحصاء، ٢٠١٦) ومن ثم فهي تمثل رصيذاً لا يستهان به من القوي البشرية، وثروة هائلة في الإنتاج على مستوى المجتمع الريفي بشكل خاص والمجتمع المصري بشكل عام^(٢).

وبالرغم من ذلك فما زالت المرأة - خصوصاً المرأة الريفية - تعاني من قيود فرضتها عليها العادات والتقاليد ومعوقات التهميش التي قيدتها وحدثت من أهميتها مما أثر على إنتاجيتها وقدرتها على التنمية في المجتمع المصري والمجتمعات العربية بشكل عام وزاد من النظرة السلبية لها^(٣).

وأكدت (إلهام نعيم) أن هناك صعوبات لتمكين المرأة الريفية يلزم قياسها، وهناك ضرورة ملحة في تزويد مهارات المرأة الريفية وتنميتها في سبيل تمكينها ومن ثم إحداث تغييرات اقتصادية واجتماعية للمرأة الريفية وتنمية المجتمع الريفي والمصري بشكل عام^(٤)؛ وتوافقت في ذلك مع (خضير صالح، ٢٠٠٧) فالمرأة الريفية والمجتمع وجهان لعملة واحدة كلما زاد تقدم إحداها انعكس ذلك على الوجه الآخر، وفي المجتمع الريفي بمحافظة الفيوم للسياحة دور عظيم في تحسين واقع المرأة الريفية فكلما نشطت السياحة كلما زاد تمكين المرأة الريفية اقتصادياً واجتماعياً ونفسياً مما ساهم في تخفيض مستوى الفقر وخلق فرص عمل بشكل عام وللمرأة الريفية بشكل خاص^(٥).

ومن ثم فالمرأة الريفية لها دور اقتصادي واجتماعي كبير فالرجل يخرج إلى العمل والمرأة تهتم بالمنزل والعمل المنزلي والزراعي ومن ثم يتعاظم دورها الاجتماعي

والاقتصادي في الريف وهذا يعتبر دخل غير منظور، وهناك العديد من الأدوار الأخرى التي تقوم بها المرأة الريفية فمثلاً في مجال صحة الأسرة، الحصول على دورات تدريبية في مجال التنقيف الصحي ومكافحة الإيدز في الريف^(٦)، ومن ثم يلزم الإيمان بتطوير المرأة الريفية كسبيل لتمكينها ودعم الأسرة ومن ثم المجتمع^(٧).

ومع تطور التكنولوجيا ووصولها بتطبيقاتها إلى الريف واستخدام جميع الطوائف لهذه التطبيقات فكان يلزم الاهتمام بالفئات المهمشة مثل المرأة والمناطق المهمشة مثل المناطق الريفية أو النائية.

مشكلة الدراسة:

في ظل اهتمام المرأة الريفية بمواقع التواصل الاجتماعي ومحاولة الحصول على إشباعات وفوائد هامة من خلال التعرض لها و لتطبيقاتها، واستغلال ما أتاحتها تكنولوجيا الاتصال الحديثة من ملء وقت الفراغ والتسلية والهروب من واقع الحياة الصعبة . ولما كانت هذه المواقع وتطبيقاتها مثل التيك توك ، وتطبيق الريلز الذي ظهر حديثاً إلا أنه حظي بكثافة عالية في المتابعة لما يحتويه من مقاطع فيديو تنقيفية ورياضية سياسية وغيرها، ومن ثم تتلخص مشكلة هذه الدراسة في محاولة التعرف على استخدامات المرأة الريفية لمقاطع فيديو الريلز على الفيس بوك و تأثيراتها ، مع المقارنة بين المرأة الريفية في الوجه القبلي و في الوجه البحري.

أهمية الدراسة:

تتحدد أهمية الدراسة من أهمية عناصر البحث و هي :

- ١- تطبيق الريلز أحد أهم تطبيقات الفيس بوك حيث يتضمن مقاطع فيديو متنوعة (أغاني - دراما - دراما الواقع - موضوعات رياضية - موضوعات ترفيهية - كوميدية إلخ).
- ٢- كما توفر إمكانية قيامك بإنشاء مقطع ريلز خاص بك .
- ٣- أهمية مواقع التواصل الاجتماعي وخاصة موقع الفيس بوك حيث أنه أشهرهم وأسهلهم في الاستخدام .
- ٤- قلة الدراسات التي استندت إلى مدخل الاستخدامات التأثيرات في إطارها النظري .

استخدام المرأة الريفية لتطبيق الريلز على الفيسبوك

٥- المرأة من الفئات الهامة في المجتمع وخصوصاً المرأة الريفية - فهي نصف المجتمع - ولكنها مهملّة في الدراسات الإعلامية .

أهداف الدراسة:

١. تسعى الدراسة إلى تحقيق مجموعة من الأهداف أهمها :
٢. التعرف على درجة متابعة المرأة الريفية لمواقع التواصل الاجتماعي .
٣. تحديد درجة متابعة المرأة الريفية لمواقع التواصل الاجتماعي .
٤. تحديد أسباب متابعة المرأة الريفية للفيس بوك .
٥. التعرف على الخدمات التي يقدمها الفيس بوك للمرأة الريفية .
٦. التعرف على كثافة متابعة المرأة الريفية للريلز على الفيس بوك .
٧. التعرف على أنماط متابعة المرأة الريفية لتطبيق الريلز للفيس بوك .
٨. التعرف على اهم الموضوعات التي تتضمنها مقاطع فيديو الريلز على الفيس بوك .
٩. التعرف على نوعية مقاطع الريلز التي تفضل متابعتها على الفيس بوك .
١٠. التعرف على دوافع استخدام المرأة الريفية للريلز على الفيس بوك .
١١. التعرف على الإشباعات المتحققة من متابعة المرأة الريفية للريلز على الفيس بوك.
١٢. التعرف على التأثيرات النفسية التي تحدث بعد متابعة المرأة الريفية للريلز على الفيس بوك
١٣. التعرف على التأثيرات الاجتماعية التي تحدث بعد متابعة المرأة للريلز على الفيس بوك
١٤. المقارنة بين المرأة الريفية في الوجة البحري والوجه القبلي .

الدراسات السابقة:

من خلال مراجعة الباحثة لأدبيات هذه الدراسة ، قسمت محاور الدراسات السابقة إلى محورين

المحور الأول: دراسات تتعلق بالمرأة الريفية والإعلام و المجتمع .

□ **المحور الثاني:** دراسات تتعلق بتطبيقات وسائل التواصل الاجتماعي ونظرية الاستخدامات والتأثيرات .

المحور الأول: المرأة الريفية والإعلام:

□ تستهدف دراسة (Jaspeert) (٢٠٢٢)^(٨) التعرف على دور وسائل التواصل الاجتماعي في تنمية الوعي السياسي بين السيدات في الريف الهندي وتم إجراء هذه الدراسة على

مجموعة من السيدات اللاتي يسكن الريف الهندي ، من أهم النتائج التي توصلت إليها
الدراسة :

- ١- وسائل التواصل الاجتماعي من أهم وسائل تنمية وعي المرأة الريفية.
 - ٢- المؤسسات الاجتماعية لها دور كبير في تمكين المرأة الريفية.
- تستهدف دراسة Dutta (٢٠٢٢) ^(٩) التعرف على موقف المرأة الريفية من التسوق عبر وسائل التواصل الاجتماعي ، وقدم تم إجراء هذه الدراسة على عينة عشوائية قوامها (٥٠) امرأة تعمل في مجال النسيج في ولاية آسام (٢٠٢١) ، توصلت الدراسة لمجموعة من النتائج أهمها : ٦٠% من المبحوثات لديهن مستوى متوسط من المعرفة حول التسوق الإلكتروني ، ٤٠% لديهن اتجاهات سلبية نحو ذلك بينما ٣٨% لديهن اتجاهات إيجابية .
- تستهدف دراسة بيني وآخرون (٢٠٢٢) ^(١٠) التعرف على استخدامات المرأة الريفية لوسائل الإعلام الاجتماعية والتطبيق على منصة We Chat وتم تطبيق هذه الدراسة على عينة قوامها (٢٥) امرأة في جنوب الصين تتراوح أعمارهن من (٤٠ إلى ٥٢) عامًا، تم التوصل لمجموعة من النتائج أهمها :
- ١- قدرة وسائل التواصل الاجتماعي على تنمية الوعي الذاتي وبناء المعرفة عند المرأة الريفية .
 - ٢- التواصل العاطفي من أهم الإيجابيات لمواقع التواصل الاجتماعي والتعرف على مستويات جديدة من الوعي الذاتي من خلال استخدام We Chat .
- تستهدف دراسة ناهد شاهين (٢٠٢٢) ^(١١) التعرف على تأثير شبكات التواصل الاجتماعي على ثقافة المرأة الريفية ، وتم إجراء هذه الدراسة بتوزيع الاستبيان بالمقابلة على طائفة من السيدات بقرى الدقهلية ، توصلت الدراسة لمجموعة من النتائج أهمها :
- ١- الموضوعات الثقافية هي الأكثر اهتماماً عند المرأة الريفية .
 - ٢- ارتفاع معدل التأثيرات الإيجابية لشبكات التواصل الاجتماعي عند المرأة الريفية .
 - ٣- زيادة الدوافع النفعية عند المرأة الريفية وأهمها (الحصول على المعلومات، استثمار وقت

٤-زيادة الوعي والثقافة الصحية عند المرأة الريفية بفضل شبكات التواصل الاجتماعي .
٥-شبكات التواصل الاجتماعي لها دور كبير في نظرة المرأة الريفية الاجتماعية للحياة وزيادة مساهمتها في المجتمع .

□ تستهدف دراسة سارة العتيبي (٢٠٢٠) ^(١٢) التعرف على استخدامات النخب النسائية للبرامج الثقافية في القنوات الفضائية العربية والإشباع المتحققة، وتم إجراء دراسة ميدانية على عينة قوامها (٢٢٦) مفردة من أعضاء هيئة التدريس في الجامعات السعودية بالاستمارة الورقية ، (٣١) استمارة إلكترونية، من أهم النتائج التي خلصت إليها الدراسة:

١-جاء ترتيب القنوات العربية عند النخب النسائية MBC في المرتبة الأولى يليها قناة العربية الإخبارية ثم قناة الجزيرة الإخبارية في المرتبة الثالثة يليها قناة المجد العامة في المرتبة الرابعة ثم قناة دبي في المرتبة الخامسة والأخيرة .

٢-زادت الدوافع النفسية عن الدوافع الطقوسية عند النخب النسائية ، وجاءت أهم الدوافع النفسية (تقديم مادة مناسبة للمتلقى، المضمون يقدم ما يهم المشاهد، إثراء التخصص العلمي) على الترتيب بينما جاءت الدوافع الطقوسية بالترتيب (الترويح عن النفس التسلية والترفيه، شغل وقت الفراغ - تقديم بديل على الصحة).

٣-جاء ترتيب القنوات العربية عند النخب النسائية MBC في المرتبة الأولى يليها قناة العربية الإخبارية ثم قناة الجزيرة الإخبارية في المرتبة الثالثة يليها قناة المجد العامة في المرتبة الرابعة ثم قناة دبي في المرتبة الخامسة والأخيرة .

□ تستهدف دراسة كاوموريتا وآخرون (٢٠٢٠) ^(١٣) المقارنة بين ريادة الأعمال النسائية في الريف في كل من تركيا واليابان وكيفية استخدام هؤلاء النساء لوسائل الإعلام ، وتم الاعتماد على تحليل دراسات الحالة الديموغرافية حول العمل ما بين عامي ٢٠١٠ و٢٠٢٠ من خلال فحص مقالات وتقارير مختارة مع التركيز على السياسات والأنشطة في ذات الصلة في كلا البلدين، وتم استخدام نهج البحث النوعي وتم التواصل لمجموعة من النتائج أهمها :

- ١-تستخدم هؤلاء النساء وسائل الإعلام لتزويد قدرتهن على ريادة الأعمال .
- ٢-محدودية الدراسات المهمة بهذا الشأن خاصة في مجال الزراعة .
- ٣-استخدام وسائل الإعلام تزيد من قدرات المرأة الاجتماعية والاقتصادية ومن ثم تمكينها خاصة في الريف.

□ تستهدف دراسة توفيق على وآخرون (٢٠١٩) ^(١٤) التعرف على استخدام طلاب المناطق الريفية في باكستان لوسائل التواصل الاجتماعي ما وتم إجراء هذه الدراسة على عينة قوامها (٢٠٠) طالب وطالبة جامعيين وتم التوصل لمجموعة من النتائج أهمها :

١-أغلب طلاب الجامعة يستخدمون وسائل التواصل الاجتماعي للتوعية والمعلومات السياسية.

٢-تعد وسائل التواصل الاجتماعي منصة هامة وحيوية لمستخدمي الإنترنت وللمشارك في الأنشطة السياسية والاجتماعية .

٣-تنشط الأجيال الشابة بشكل كبير على وسائل التواصل الاجتماعي عبر الإنترنت وخارجها للمشاركة في الأحداث السياسية .

□ تستهدف دراسة واي يانغ (٢٠١٩) ^(١٥) التعرف على دور وسائل التواصل الاجتماعي في التأثير على المرأة الريفية، ولقد تم إجراء هذه الدراسة من خلال إجراء دراسة حالة على مجموعة من السيدات الريفيات في ريف الصين وتم التوصل لمجموعة من النتائج أهمها:

١-وسائل التواصل الاجتماعي لها دور كبير في تنمية الوعي للمرأة الريفية ، والتأثير على الحركة النسوية حول العالم .

٢-ضرورة توفير منصات للمرأة فقط مما يزيد من تمكينها ووعيها ودورها في المجتمع .

□ تستهدف دراسة بيني وانج وآخرون (٢٠١٨) ^(١٦) مقارنة تركيبات الهوية الصينية بين الشباب والنساء في الريف في وجود وسائل التواصل الاجتماعي ، وتم إجراء هذه الدراسة على (٢٦) طالبًا جامعيًا، و(٢٥) امرأة ريفية تتراوح أعمارهن من (٤٠ - ٥٢) عامًا ومن أهم النتائج التي توصلت إليها الدراسة :

ظهور تفسيرات جديدة للذات الصينية، والعديد من التحولات في القيم والسياقات الثقافية

استخدام المرأة الريفية لتطبيق الريلز على الفيسبوك

- والسياسية بسبب الديناميكية الحالية للتواصل الاجتماعي في ريف الصين.
- تستهدف دراسة صفاء أحمد فهميم وآخرون (٢٠١٥) ^(١٧) التعرف على مدى استفادة المرأة الريفية من الهاتف المحمول في مجالات التنمية ، وذلك من خلال إجراء مقابلات لعينة قوامها (١٦٢) مفردة ، وتم التوصل لمجموعة من النتائج أهمها :
- ١- استفادت المبحوثات من الهاتف المحمول في مجالات التنمية المختلفة وجاءت بالترتيب التالي ترتيباً تنازلياً: الغذاء، الأمومة والطفولة، الصحة، التعليم، الثقافة، التسويق، ترشيد الاستهلاك، الإنتاج الحيواني، المشروعات الصغيرة .
- ٢- ظهرت استخدام الريفيات للهاتف المحمول بنسبة ٣١.٥% .
- ٣- هناك مجموعة من المحددات التي تؤثر على استخدام المبحوثات للهاتف المحمول وظهرت كما يلي: (الدوافع - حيازة الهاتف المحمول - عدد المجالات التنموية المفضلة - مستوى التعليم).
- تستهدف دراسة منى الفايز (٢٠١٥) ^(١٨) المقارنة بين مستخدمات شبكات التواصل الاجتماعي وغير المستخدمات في امتلاكهن للمهارات الاجتماعية ، وتم تطبيق هذه الدراسة على عينة قوامها (١٢٨) مفردة وتم التوصل لمجموعة من النتائج أهمها :
- ١- وسائل التواصل الاجتماعي لها دور كبير في تنمية مهارات الفتيات في الريف وغير الريف دون النظر إلى المستوى التعليمي.
- تستهدف دراسة بوزيان (٢٠١٤) ^(١٩) التعرف على صورة المرأة العربية في الإعلام الجديد، من خلال إجراء دراسة تحليلية على عينة قوامها (١٢٠) فيديو على اليوتيوب (٦٠ فيديو تحليل مقارنة)، من أهم النتائج التي توصلت إليها الدراسة :
- ١- ركزت الفيديوهات على أحوال المرأة العربية بعد ثورات الربيع العربي .
- ٢- الفيديوهات لا تعكس الواقع الفعلي للمرأة العربية .
- ٣- الاهتمام بإبراز جمال المرأة العربية .
- تستهدف دراسة براي لي مارتن وإريك أبوت (٢٠١١) ^(٢٠) التعرف على استخدامات الهواتف المحمولة في ريف أوغندا والآثار المحتملة وتم إجراء هذه الدراسة على عينة قوامها (٩٠) مفردة { ٥٠ امرأة و ٤٠ رجلاً} من خلال الاستبيان بالمقابلة ومن أهم النتائج التي توصلت إليها

- ١-الهواتف المحمولة لها دور في عمليات الزراعة خاصة تنسيق الوصول إلى المدخلات الزراعية ومعلومات السوق ومراقبة المعاملات المالية والتشاور مع الخبراء الزراعيين.
- ٢-حددت هذه الدراسة عددًا من الاستخدامات الفريدة للهاتف المحمول في المناطق الريفية.
- تستهدف دراسة Puthira Prthap (٢٠٠٦) ^(٢١) التعرف على فاعلية القنوات الإعلامية في اكتساب المعرفة للمرأة الريفية ، وتم إجراء هذه الدراسة على عينة قوامها (١٤٤) امرأة ريفية في قرى الهند، ومن أهم النتائج التي توصلت إليها الدراسة :
 - ١-جميع مفردات العينة يستخدمون وسائل الإعلام (التلفزيون، الصحف، الإنترنت، الراديو).
 - ٢-مستخدمي التلفزيون هم أكثر استفادة من التعرض لوسائل الإعلام يليه الصحف والإنترنت والراديو في اكتساب المعرفة .
 - ٣-أصبحت الفروق بين وسائل الإعلام التقليدية والحديثة قليلة نتيجة للتغيرات في التكنولوجيا.
 - ٤-يُعد مجال الإرشاد الزراعي من أهم المجالات التي اكتسبتها المبحوثات من وسائل الإعلام التقليدية والحديثة .
- تستهدف دراسة D. Puthira P. Rathap وآخرون (٢٠٠٦) ^(٢٢) التعرف على دور القنوات الإعلامية (راديو، تلفزيون، صحف، إنترنت) في إكساب المرأة الريفية المعرفة ، وقد تم إجراء هذه الدراسة على عينة عشوائية قوامها (١٤٤) امرأة في ثلاث قرى في الهند من خلال الاستبيان بالمقابلة ومن أهم النتائج التي توصلت إليه الدراسة :
 - ١-اكتسبت المرأة الريفية المعرفة من خلال كافة وسائل الإعلام وجاء التلفزيون في المرتبة الأولى بنسبة ١٠٠% يليها الصحف والإنترنت في المرتبة الثانية وجاء الراديو في المرتبة الثالثة بنسبة ٩٧%.
 - ٢-زاد استخدام عينة الدراسة للوسائل التقليدية عن وسائل الإعلام الجديدة بسبب عدم قدرتهن على استخدامها .
 - ٣-تم إثبات تفوق التلفزيون عن باقي وسائل الإعلام لأنه يمتلك خصائص سهول التعلم بسبب ارتفاع نسبة الأمية بين السيدات في الريف .

استخدام المرأة الريفية لتطبيق الريلز على الفيسبوك

□ تستهدف دراسة إريك جيلبرت وآخرون (٢٠٠٨) ^(٢٣) تحليل استخدامات وسائل التواصل الاجتماعي ومعرفة الاختلافات السلوكية بين أكثر من (٣٠٠٠) مستخدم من خلال تحليل بياناتهم من على شبكات التواصل الاجتماعي وتم التوصل لمجموعة من النتائج أهمها :

١- توجد اختلافات كبيرة في الاستخدام بين الريف والحضر .

٢- توجد أكثر من ٣٤٠,٠٠٠ صداقات عبر الإنترنت إلا أن الصداقات في الريف أقل من الحضر وتقتصر على الأقارب والجيران .

٣- توجد أكثر من ٢٠٠,٠٠٠ رسالة شخصية تزداد نسبتها في الحضر عن المجتمع الريفي .

□ تستهدف دراسة أوليفيا (٢٠٠٧) ^(٢٤) التعرف على دور وسائل الاتصال وتكنولوجيا المعلومات في تمكين المرأة الريفية ، وتم إجراء هذه الدراسة على (١٠٠) أسرة من ثلاث مناطق في ريف غانا وتم التوصل إلى مجموعة من النتائج أهمها :

١- الوضع الاجتماعي والاقتصادي للمرأة الريفية يؤثر على اختيارهن لتكنولوجيا توصيل المعلومات .

٢- تخصيص سلطة كبيرة للسلطات الإقليمية والمحلية في تحديد الأولويات والنهج لتمكين المرأة الريفية من خلال استخدام تكنولوجيا الاتصالات والمعلومات .

٣- وسائل الإعلام لها دور كبير في تمكين المرأة الريفية .

□ تستهدف دراسة كواك (٢٠٠٨) ^(٢٥) التعرف على استخدامات المرأة الريفية من خلال عينة عشوائية قوامها (٢٠٠) مفردة من الريف الكيني وتم التوصل إلى مجموعة من النتائج أهمها :

١- توجد علاقة ارتباطية إيجابية بين المستوي التعليمي ونوع تكنولوجيا المعلومات والاتصالات المستخدم .

٢- تكنولوجيا الاتصالات والمعلومات لها دور كبير في توعية المرأة في ريف كينيا ولها فوائد كثيرة إلا أن فوائد غير كافية لتمكين المرأة الريفية .

المحور الثاني: دور المرأة الريفية في المجتمع المحلي:

□ تستهدف دراسة أحمد السيد وآخرون (٢٠٢٢) ^(٢٦) في تقييم الدور الذي تقوم به المرأة في الريف المصري من خلال تقديم التدريب لهن، ولقد تم إجراء هذه الدراسة على (٣٠)

- قرية في جنوب مصر ومن أهم النتائج التي خلصت إليها هذه الدراسة :
- مع وجود تدريب تزداد فرصه النساء في سوق العمل وتزداد معرفتهن التجارية وتطلعاتها المستقبلية ولكن هذا غير مؤثر بشكل فعلي عل سوق العمل .
- تسعى دراسة (ولاء محمد نجيب) (٢٠٢٢) ^(٢٧) للتعرف على دور السياحة الريفية في تمكين المرأة الريفية بمحافظة الفيوم، وتوصلت الدراسة لمجموعة من النتائج أهمها:
- ١- ضرورة الاهتمام بالسياحة الريفية لتعزيز دور المرأة الريفية وتمكينها .
 - ٢- أهمية الدور الاقتصادي للسياحة الريفية وتأثيره على تمكين المرأة في الريف المصري .
- تسعى دراسة (أميمة سليمان) (٢٠٢١) ^(٢٨) لقياس دوافع تعرض الجمهور المحلي لفترات الهواء بإذاعة الوادي الجديد والإشباعات المتحققة وتم تطبيق هذه الدراسة على عينة عمدية قوامها (٤٠٠) مفردة من متابعي إذاعة الوادي الجديد وتوصلت الدراسة لمجموعة من النتائج أهمها:
- ١- غلبت الدوافع النفعية على الدوافع الطقوسية .
 - ٢- جاءت إشباعات المحتوى (التوجيهية والاجتماعية) تليها إشباعات العملية الاتصالية (الشبة توجيهية والشبة اجتماعية) .
 - ٣- ظهرت أهم الدوافع عرض القضايا ثم الرغبة في التواصل مع أحد المسؤولين لإيجاد حلول لهذه القضايا .
- تستهدف دراسة (حفصة السعيد) (٢٠٢١) ^(٢٩) قياس دور الإعلام التنموي في تمكين المرأة الريفية من العمل في إطار قانون ، وقد تم إجراء هذه الدراسة من خلال عينة تطبيقية مع أداة المقابلة مع عينة من المعنيين بإصدار و تطبيق البرامج المرتبطة بنشاطات المرأة الريفية ، وتم التوصل لمجموعة من النتائج أهمها:
- ١- الإعلام أداة هامة للدفع بعجلة التنمية .
 - ٢- عمل المرأة الريفية له دور كبير في الأمن الغذائي .
 - ٣- الدولة أصدرت قوانين منظمة لعمل المرأة الريفية .
 - ٤- تمكين المرأة الريفية ضرورة لتحقيق التنمية المحلية .
 - ٥- ضرورة إدراج قضايا المرأة الريفية ضمن قضايا المجتمع المحلي وتبنى وسائل الإعلام لهذه القضايا .

استخدام المرأة الريفية لتطبيق الريلز على الفيسبوك

□ تستهدف دراسة فؤاد عبداللطيف وآخرون (٢٠٢٠) ^(٣٠) التعرف على المشكلات الاجتماعية للمرأة الريفية في المجتمع المصري ، وقد تم إجراء هذه الدراسة على عينة عشوائية قوامها (٢٠٠) أسرة عن طريق الاستبيان بالمقابلة ، و تم التوصل إلى مجموعة من النتائج أهمها:

١- المرأة الريفية هي المحرك الأول للأسرة والمسئول الأول عن النهوض بالمجتمع الريفي .
٢- تتعرض المرأة الريفية للعديد من أشكال الظلم والعنف و التمييز في كافة مجالات الحياة.
□ تستهدف دراسة أميرة محمد (٢٠٠٧) ^(٣١) التعرف على دور المرأة الريفية في تنمية اقتصاد الأسرة ، وتم تطبيق هذه الدراسة على عينة عشوائية قوامها (١٠٠) امرأة ريفية وتوصلت الدراسة لمجموعة من النتائج أهمها :

١- عدم توفر بيانات كافية عن المرأة الريفية لقلّة الدراسات المتعلقة بها.
٢- بالرغم من الدور الهائل للمرأة الريفية إلا أنها من النادر أن تكون مالكة للأرض بسبب العادات والتقاليد .

٣- الإسهام الكبير للمرأة الريفية في تغطية النفقات العائلية .

٤- انتشار الأمية والتخلف الكبر عن مواكبة العصر بين الريفيات .

□ تستهدف دراسة رانيا فايز (٢٠٠١) ^(٣٢) التعرف على دور المرأة في تنويع مصادر دخل الأسرة الريفية، وتم تطبيق هذه الدراسة على عينة عشوائية منتظمة قوامها (٢٥٠) سيدة ، ومن أهم النتائج التي توصلت إليها الدراسة:

١- وجود فروق ذات دلالة إحصائية بين مكانة المرأة العاملة وغير العاملة .
٢- للمرأة الريفية دور كبير في تنويع مصادر الدخل في الأسرة الريفية إلا أن المجتمع لا يعترف بهذا الدور .

٣- التكريس للدور التقليدي للمرأة الريفية ورفض فكرة تمكينها اقتصاديًا .

□ تستهدف دراسة نوراى كيز بلسلان (٢٠٠٧) ^(٣٣) التعرف على دور المرأة الريفية في التنمية المستدامة والمشاكل التي تتعرض لها المرأة الريفية في عملية التنمية ، و تم التوصل لنتائج أهمها:

١- تستفيد المرأة بنسبة ٥% فقط من مصدر ووقت الأنشطة الإرشادية، حيث أنهن مازلن

- ٢- تواجه السيدات في الريف فقراً شديداً مما يحد من تمكينها في المجتمع الريفي.
 - ٣- هناك مجموعة من القيود يلزم حلها لتمكين المرأة ومساواتها بالرجل.
- تستهدف دراسة شاهناج بارفين (٢٠٠٤) (٣٤) من التعرف على تأثير مستوى الأسرة على تمكين المرأة الريفية في بنجلاديش وتم إجراء هذه الدراسة على عينة عشوائية طبقية قوامها (١٥٦) مفردة وتم الوصول إلى مجموعة من النتائج أهمها:
- ١- الوضع الاجتماعي للمرأة الريفية متدنياً للغاية وتعاني من الاضطهاد الاجتماعي وعدم المساواة.
 - ٢- يُعد التعليم والتعرض لوسائل الإعلام من العوامل المؤثرة بشكل إيجابي على تمكين المرأة الريفية بينما العادات والتقاليد الاجتماعية والثقافية لها تأثير سلبي قوي.
 - ٣- مستوى تمكين المرأة الريفية غير مرضي.

متغيرات الدراسة:

المتغير المستقل:

١. كثافة متابعة المرأة الريفية لتطبيق الريلز على الفيس بوك.
٢. دوافع متابعة المرأة الريفية لتطبيق الريلز على الفيس بوك.

المتغير التابع:

١. إشباع الناتجة عن متابعة المرأة الريفية لتطبيق الريلز على الفيس بوك.
٢. التأثيرات الاجتماعية و النفسية التي تحدث للمرأة الريفية بعد متابعتها لتطبيق الريلز على الفيس بوك.

المتغيرات الوسيطة:

١. المتغيرات الديموجرافية (المستوي الاجتماعي الاقتصادي - المستوي التعليمي - الحالة الاجتماعية - السن - محل الإقامة).
٢. أنماط الاستخدام.
٣. الخدمات التي تقدمها مواقع التواصل الاجتماعي للمرأة الريفية.

فروض الدراسة:

الفرض الأول:

توجد علاقة ارتباطية ذات دلالة إحصائية بين دوافع تعرض المرأة الريفية لتطبيق الريلز والإشباع المتحققة.

الفرض الثاني:

توجد علاقة ارتباطية ذات دلالة إحصائية بين دوافع متابعة المرأة الريفية لتطبيق الريلز على الفيسبوك والإشباع المتحققة في وجود المتغيرات التالية:

1. المتغيرات الديموجرافية.
2. أنماط متابعة المرأة الريفية لتطبيق الريلز على الفيسبوك.
3. الخدمات التي تقدمها مواقع التواصل الاجتماعي للمرأة الريفية على الفيسبوك.

الفرض الثالث:

توجد فروق ارتباطية ذات دلالة إحصائية بين كثافة متابعة المرأة الريفية في الوجه البحري والوجه القبلي لتطبيق الريلز على الفيسبوك.

الفرض الرابع:

توجد علاقة ارتباطية ذات دلالة إحصائية بين دوافع متابعة المرأة الريفية لتطبيق الريلز على الفيسبوك وكل من التأثيرات الاجتماعية والنفسية المتحققة لديهن.

الفرض الخامس:

توجد علاقة ارتباطية ذات دلالة إحصائية بين دوافع متابعة المرأة الريفية لتطبيق الريلز على الفيسبوك وكل من التأثيرات الاجتماعية والنفسية المتحققة لديهن في وجود المتغيرات التالية:-

1. المتغيرات الديموجرافية (المستوي الاجتماعي الاقتصادي - المستوى التعليمي - الحالة الاجتماعية - السن - محل الإقامة)
2. أنماط متابعة المرأة الريفية لتطبيق الريلز على الفيس بوك.
3. الخدمات التي تقدمها مواقع التواصل الاجتماعي للمرأة الريفية.

الفرض السادس:

توجد علاقة ارتباطية ذات دلالة إحصائية بين دوافع متابعة المرأة الريفية لتطبيق الريلز على الفيس بوك والإشباع المتحققة لديهن.

الفرض السابع:

توجد علاقة ارتباطية ذات دلالة إحصائية بين دوافع متابعة المرأة الريفية لتطبيق الريلز على الفيسبوك وكل من التأثيرات الاجتماعية والنفسية لديهن في وجود المتغيرات التالية:-

١. المتغيرات الديموجرافية (المستوي الاجتماعي الاقتصادي - المستوى التعليمي - الحالة الاجتماعية - السن - محل الإقامة)
٢. أنماط متابعة المرأة الريفية لتطبيق الريلز على الفيس بوك.
٣. الخدمات التي تقدمها مواقع التواصل الاجتماعي للمرأة الريفية.

الفرض الثامن:

توجد علاقة ارتباطية ذات دلالة إحصائية بين الإشباع المتحققة من متابعة المرأة الريفية لتطبيق الريلز على الفيسبوك وكل من التأثيرات الاجتماعية والنفسية لديهن.

الفرض التاسع:

توجد علاقة ارتباطية ذات دلالة إحصائية بين الإشباع المتحققة من متابعة المرأة الريفية لتطبيق الريلز على الفيسبوك وكل من التأثيرات الاجتماعية والنفسية لديهن في وجود المتغيرات التالية:-

١. المتغيرات الديموجرافية (المستوي الاجتماعي الاقتصادي - المستوى التعليمي - الحالة الاجتماعية - السن - محل الإقامة).
٢. أنماط متابعة المرأة الريفية لتطبيق الريلز على الفيسبوك.
٣. الخدمات التي تقدمها مواقع التواصل الاجتماعي للمرأة الريفية.

Uses and Effects مدخل الاستخدامات والتأثيرات

يستمد مدخل الاستخدامات والتأثيرات جذوره وأصوله الفكرية من نموذج كيم وروبين الذي ظهر عام ١٩٩٧ م، حيث يهتم بقياس تأثير الاختلاف في أنماط نشاط الجمهور باعتبارهم ليسوا متلقين سلبيين، ويعد هذا المدخل مجالاً للبحث في الاستخدامات والتأثيرات على المتلقي حيث أنهما متقاربان، وباستحداث هذا المدخل أصبحا متكاملين بطريقة متبادلة ومتفاعلة، حيث كانت الصعوبة الرئيسية التي تواجه مدخل الاستخدامات والإشباع، التركيز على السؤال الرئيسي (ماذا يفعل الجمهور بوسائل الاتصال؟)، مع الوضع في الاعتبار تأثير هذه الوسائل عليهم، وبالتالي فإن الاتجاه الحديث في البحوث هو المزج بين الاستخدامات والتأثيرات، بافتراض أن الجمهور يبحث عن وسائل الاتصال للحصول على المعلومة التي يريدونها، وبحصوله عليها يبدأ بالتصرف بطريقة معينة، ثم يرجع للوسيلة للحصول على المزيد منها، وهكذا تستمر عملية الاستخدامات والتأثيرات من الوسيلة، وأصبح الباحثون يتحدثون عن وجود متغيرات وسيطة تحدد الاستخدامات الاتصالية وتأثيرها على الأفراد، فالدراسات الحديثة تتحدث عن وجود علاقة بين مجموعة المنافع (الدوافع) التي يحصل عليها الجمهور من استخدامه للوسيلة من جهة، والتأثيرات الاتصالية من جهة أخرى، وساعدت هذه الدراسة الخاصة بالاستخدامات والتأثيرات على سد الفجوة بين منهج التأثيرات التقليدي، ومنهج الاستخدامات والإشباع، وبالتالي فإن مدخل الاستخدامات والتأثيرات غير الطرق التقليدية للتفكير في التأثيرات الاتصالية، فأصبح يبحث في كيف يستقبل أفراد الجمهور الرسائل الاتصالية بطرق نشطة طبقاً لاحتياجاتهم الخاصة، ويؤكد على أن الأفراد يقومون باختيارات واعية من بين العناصر المختلفة لمضمون الاتصال، ويختارون ما يشاهدونه، وبالتالي فإن درجة وتنوع التأثيرات الاتصالية سوف تعتمد على حاجة أفراد الجمهور.

ويهدف هذا النموذج رصد الأبعاد المختلفة لنشاط الجمهور ومدى تأثيرها في عملية الاتصال، وتتحدد هذه الأنشطة المدعمة لعملية الاتصال في التعرض الانتقائي، الانتباه، الاستغراق، وكذلك الأنشطة المعوقة لعملية الاتصال مثل: (التجنب، وتحويل الانتباه والشك) (٣٥).

ويبحث مدخل الاستخدامات والتأثيرات في كيفية انتقاء الجمهور للرسائل الاتصالية بطرق نشطة طبقاً لاحتياجاتهم الخاصة، وأنهم يقومون باختيارات واعية من المحتوى الاتصالي وينتقون ما يشاهدونه مما يساهم في خلق تنوع في الأشكال الاتصالية التي تستند إلى حاجة أفراد الجمهور بشكل أساسي (٣٦).

وأكد مدخل الاستخدامات والتأثيرات أن الجمهور يتابع وسائل الإعلام بشكل رئيسي لأسباب محددة، كما يفترض هذا المدخل أن معاني النصوص الاتصالية تكون موجودة في أذهان الجمهور النشط الذي تحركه دوافع محددة للتعرض، وبالتالي يظهر لنا متغير هام وهو متغير نشاط الجمهور (٣٧).

وأضاف (وينداهل Windahl) أن مدخل الاستخدامات والتأثيرات عالج أوجه النقص في مدخل الاستخدامات والإشباع ودمج بينه وبين التأثيرات، وأكدت الدراسات أن التنوع في إشباعات الجمهور المطلوبة والمتحققة يرتبط بمجال واسع من التأثيرات الاتصالية بما في ذلك التأثيرات على الإدراك للواقع الاجتماعي والمعرفة والاتجاهات بالإضافة إلى تأثيرات الاعتماد ووضع الأجندة وغيرها من التأثيرات الأساسية المتنوعة، كما وضع (بلومر Blumler) أفكاراً بشأن كيفية دمج مدخل الاستخدامات والإشباع مع مدخل التأثيرات، وأن يؤكد المنظور الخاص له مسؤولية التحكم في التأثيرات على الجمهور بدلاً من وسائل الاتصال مؤكداً أن التأثيرات الاتصالية قد تنشأ عن الإشباع، وذلك من خلال فرضية أن الدوافع المعرفية لتسهيل الحصول على المعلومات بينما استخدام الوسيلة بدافع التسلية والهروب سيجعل الجمهور يتقبل مفاهيم الواقع الاجتماعي المدرك في نفس الاتجاه المقدم بطريقة متكررة في نفس المضامين الاتصالية الترفيهية، وأضاف (روبين Rubin) أن اتجاهات وتوقعات ومفاهيم الجمهور نحو وسائل الاتصال تقنن سلوكه الاتصالي، بالإضافة إلى الدوافع والاحتياجات التي تنشأ عن الاهتمامات

استخدام المرأة الريفية لتطبيق الريلز على الفيسبوك
والضغوط الخارجية المفروضة عليه، كما توجد بدائل وظيفية للتعرض لمضامين وسائل
الاتصال وكلها متغيرات تؤدي دورًا بارزًا في التأثيرات الاتصالية على الجمهور^(٣٨).
ومما سبق يمكننا تحديد مجموعة من النقاط في مدخل الاستخدامات والتأثيرات يلزم أن
نقف عندها و هي:

أ- أنماط نشاط الجمهور:

– النمط الأول: الأنشطة الداعمة للتأثيرات الاتصالية وتتضمن:

• الانتقائية: **Selectivity**

وهي الخطوة الأولى في عملية الاتصال حيث يقوم الجمهور باختيار الوسيلة
الاتصالية والرسائل والمضامين التي تتفق كه اهتماماتهم^(٣٩).

• الانتباه: **Attention**

يُعد مؤشرًا مهمًا على اكتساب الأفراد للمعلومات والمعارف من الرسائل الإعلامية
المقدمة بل أكبر من مجرد التعرض للوسيلة^(٤٠).

• الاستغراق: **Involvement**

هي عملية تتوسط نشاط البحث عن المعلومات ومشاركتها، ويحدث الاستغراق على
عدة مستويات، تتضمن المستوى الإدراكي والمستوى التأثيري والسلوكي، ويتطلب قيام
الفرد ببذل جهد عقلي يُمكنه من تفسير المضمون الاتصالي وفهمه و الاستجابة له^(٤١)،
ومن ثم فإن مدخل الاستخدامات والتأثيرات قد طوّر من الطرق التقليدية للتفكير في
التأثيرات الاتصالية من خلال دراسته لكيفية استقبال الجمهور للرسائل الاتصالية بطرق
نشطة.

ومما سبق يركز المدخل على مجموعة من المفاهيم وفروض أساسية كما حددهم روبين
وكيم وهي كما يلي:

أولاً: نشاط الجمهور وعلاقته بالتأثيرات الاتصالية: يقوم بافتراض أساسي وهو

أن نشاط الجمهور في دراسات الاتصال يمكن أن يقوم بوظيفتين: إما أن يدعم ويشجع أو
يعوق ويحد من التأثيرات الاتصالية، وتم تقسيم أنماط نشاط الجمهور إلى نمطين رئيسيين
كما يلي (مرجع)

١. أنماط النشاط المدعم للتأثيرات الاتصالية، تمثلت في (الانتقائية، الانتباه، والاستغراق) في الرسائل الاتصالية.

٢. أنماط النشاط المعوق للتأثيرات الاتصالية، تمثلت في (التجنب، وتحويل الانتباه، والشك) في الرسائل الاتصالية.

ثانياً: الدوافع وعلاقتها بالتأثيرات الاتصالية:

و الدوافع نوعان:

* **الدوافع الطقوسية:** وتشير إلى الاستخدامات القائمة على أساس العادة.

* **الدوافع النفعية:** وتشير إلى الاستخدامات الموجهة بأهداف محددة لإشباع الاحتياجات والدوافع المختلفة، حيث يفترض وجود دور نشيط لدوافع الاستخدام واتجاهاتها في عملية التأثيرات الاتصالية

ثالثاً: التأثيرات الاتصالية:

ركز كيم روبين على ثلاثة تأثيرات، وهي: (الرضا، والتفاعل، والواقعية)، وهذه التأثيرات تنتج عن الاستخدام النفعي للاتصال، حسب دراسة بول روكيتش وزملائها. (مرجع).

١. **تأثيرات الرضا:** ينتج عن تدعيم السلوك، وعن التقدير الإدراكي للمحتوى، والرضا عن القيم المقدمة بمضمون الاتصال فيؤدي للقيام بسلوكيات أخرى بهدف تدعيم الإدراك الإيجابي للذات.

٢. **تأثيرات التفاعل:** تتبع من عمليات التعرض الانتقائي والانتباه للمضمون، وبالتالي فإن تأثيرات التفاعل تكون ناتجة عن الاستخدامات النفعية للمضمون، وتؤثر على السلوكيات والتأثيرات اللاحقة أيضاً.

٣. **تأثيرات الواقعية:** تتم من خلال غرس القيم والمثل في ثنايا الرسائل العلمية بأشكال مختلفة، ومع مرور الوقت وتكرار العرض يحدث الأثر المطلوب أو على الأقل جزء منه.

❖ مجتمع الدراسة:

يتمثل مجتمع الدراسة في المرأة الريفية في الوجه البحري (الدلتا) المتمثل بمحافظة (المنوفية)، والمرأة الريفية في الوجه القبلي المتمثل بمحافظة (المنيا).

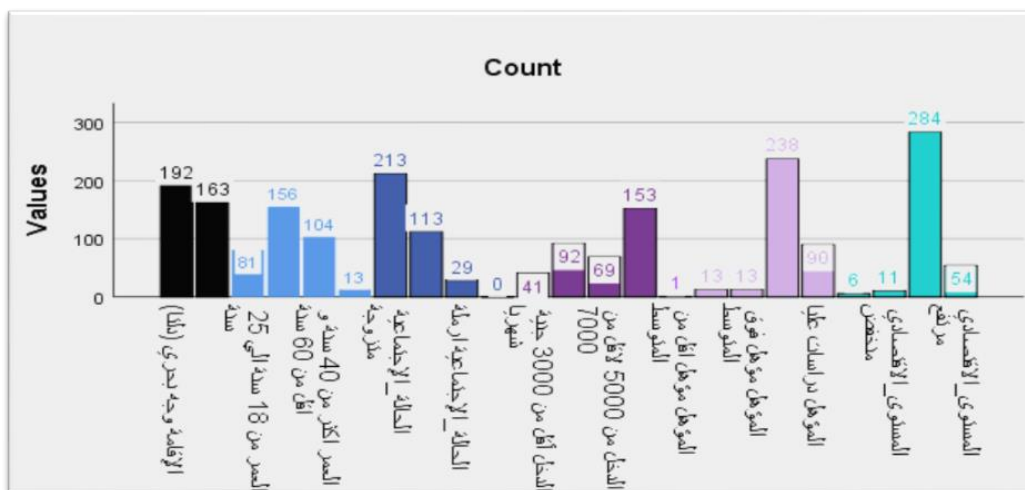
❖ عينة الدراسة:

عينة الدراسة هي عينة عمدية ويتكون عددها من (٣٥٥) من النساء الريفيات في الوجه البحري (الدلتا) والوجه القبلي، وتظهر خصائص العينة محل الدراسة في الجدول التالي:

جدول (١) خصائص البيانات الديموغرافية			
النوع	نوع البيان	تكرارات	نسبة
	ذكر	١٩٢	٥٤.١%
	أنثى	١٦٣	٤٥.٩%
العمر	من ١٨ - ٢٥	٨١	٢٢.٨%
	أكثر من ٢٥ - ٤٠	١٥٦	٤٣.٩%
	أكثر من ٤٠ - ٦٠	١٠٤	٢٩.٣%
	٦٠ فأكثر	١٤	٤%
الحالة الاجتماعية	متزوجة	٢١٣	٦٠%
	غير متزوجة	١١٣	٣١.٨%
	أرملة	٢٩	٨.٢%
	مطلقة	٠	٠%
الدخل	أقل من ٣٠٠٠	٤١	١١.٥%
	أكثر من ٣٠٠٠ - ٥٠٠٠	٩٢	٢٥.٩%
	أكثر من ٥٠٠٠ - ٧٠٠٠	٦٩	١٩.٤%
	٧٠٠٠ فأكثر	١٥٣	٤٣.١%
المستوى التعليمي	أقل من المتوسط	١	٠.٣%
	فوق المتوسط	١٣	٣.٧%
	متوسط	١٣	٣.٧%
	جامعي	٢٣٨	٦٧%
	دراسات عليا	٩٠	٢٥.٤%
المستوى الاقتصادي	منخفض	١١	٣.١%
	متوسط	٢٨٤	٨٠%
	مرتفع	٥٤	١٥.٢%

- نسبة المبحوثات الإناث في الوجه البحري أكبر من نسبتهم في الوجه القبلي حيث بلغت نسبة المستجيبين في الوجه البحري نسبة (٥٤.١%)، بينما بلغت في الوجه القبلي (٤٥.٩%).
- ظهرت أعلى نسبة لأعمار المبحوثات تتراوح بين (أكثر من ٢٥ - ٤٥) سنة بنسبة (٤٣.٩%)، ويليه العمر من (٤٠ - ٦٠) بنسبة (٢٩.٣%)، ثم العمر من (١٨ - ٢٥) سنة بنسبة (٢٢.٨%)، وأخيراً العمر (٦٠ فأكثر) بنسبة (٤%).
- كانت الحالة الاجتماعية للنساء المتزوجات بنسبة (٦٠%)، ثم الغير متزوجة بنسبة (٣١.٨%)، وأخيراً الأرملة بنسبة (٨.٢%).
- ملحوظة لم يكن بين المستجيبات مطلقاً، مما يدل على الاستقرار الأسري بين عينة الدراسة.
- كانت أعلى نسبة من أصحاب الدخل (٧٠٠٠ فأكثر) بنسبة (٤٣.١%)، ثم (أكثر من ٣٠٠٠ وأقل من ٥٠٠٠) بنسبة (٢٥.٩%)، ثم يليه (من ٥٠٠٠ - أقل من ٧٠٠٠) بنسبة (١٩.٤%)، وأخيراً (أقل من ٣٠٠٠) بنسبة (١١.٥%).
- أعلى نسبة استجابة للمبحوثات كانت المؤهل الجامعي بنسبة (٦٧%)، ثم جاءت الدراسات العليا بنسبة (٢٥.٤%)، وتساوى المؤهل المتوسط وفوق المتوسط بنسبة (١٣%)، وأخيراً مؤهل أقل من متوسط بنسبة (٠.٣%).
- أن أعلى نسبة استجابة للمبحوثات كانت لأصحاب المستوى الاقتصادي المتوسط بنسبة (٨٠%)، ويليهما أصحاب المستوى الاقتصادي المرتفع بنسبة (١٥.٢%)، وأخيراً أصحاب الدخل المنخفض بنسبة (٣.١%).

استخدام المرأة الريفية لتطبيق الريلز على الفيسبوك



المعالجة الإحصائية للبيانات:

بعد ترميز البيانات وتفرغها وإدخالها للحاسب الآلي، استخدمت الباحثة في إجراء التحليل الإحصائي (spss v 25) وقد توعدت البيانات بين رتبته (ordinal)، أسميه (nominal) وعلى هذا قامت الباحثة بتطبيق المعادلات الإحصائية التي تناسب كل متغير. تم حساب معاملات الصدق والثبات مستخدمة معادلات التجزئة النصفية وألفا كرونباخ واختبار (t) لعينتين مستقلتين.

الإحصاء الوصفي تم حساب التكرارات والنسب للمتغيرات الديموغرافية وعن طريق الجداول التكرارية.

الإحصاء الوصفي تم حساب عن طريق الجداول التكرارية التكرارات والنسب والوسط الحسابي والانحراف المعياري والوزن النسبي لكل سؤال.

1. الصدق: ويعني الدرجة التي يقيس بها الاختبار المحتوى المراد قياسه.

بعد الصدق من الشروط الضرورية واللازمة لبناء الاختبارات والمقاييس والصدق يدل على مدى قياس الفقرات للظاهرة المراد قياسها، وأن أفضل طريقة لقياس الصدق هو الصدق الظاهري وهو عرض فقرات المقياس على مجموعة من الخبراء للحكم على صلاحيتها، وتعرفت الباحثة على الصدق الظاهري من خلال عرض الاستمارة على عدد

من الخبراء والمحكمين في الاختصاص ، وذلك للكشف عن الأخطاء في تصميم الاستثمارة ومدى الاتساق الداخلي لفقراتها وترصين نوع وكم وتسلسل وصياغة الأسئلة التي تضمنتها ، وهي نسبة اتفاق الخبراء على صلاحية الاستثمارة للدراسة وهو ما يحقق الصدق الظاهري تم استخدام (٣٥٥) استثمارة لحساب الصدق والثبات.

صدق المحكمين: قام الباحث بعرض الاستبيان بصورته الأولية على مجموعة من أعضاء هيئة التدريس بقسم الإعلام، من أجل الكشف عن مدى صدق فقرات الاستبيان وملاءمتها لقياس ما وضعت لقياسه، وفي ضوء آراء المحكمين تم الوصول لصياغة الاستبيان في صورته النهائية.

الصدق التمييزي (المقارنة الطرفية) للمقياس:

قام الباحث بحساب صدق المقارنة الطرفية وذلك للتحقق من القدرة التمييزية للمقياس، بمعنى ما إذا كان المقياس يميز تميزاً فارقاً بين المستويين الميزانين القوي والضعيف، أي قدرة الاستبيان على التمييز بين الأقوياء والضعفاء فيما يقيسه.

لحساب هذا النوع من الصدق اتبع الباحث مجموعة من الإجراءات تمثلت فيما يلي:

١. إيجاد الدرجة الكلية لكل فرد.
٢. ترتيب الدرجات الكلية التي حصل عليها الأفراد البالغ عددهم (٣٥٥) فرد تصاعدياً من الأدنى إلى الأعلى.
٣. اعتماد المجموعتين المتطرفتين في الدرجة الكلية، بمعنى تقسيمهم لقسمين بناء على درجاتهم في الاستبيان، فقسمت الدرجات إلى (٣٠%) المجموعة الدنيا و(٣٠%) المجموعة العليا فأصبح بذلك عدد أفراد المجموعة (١٠٧) واستبعدت نسبة (٣٠%) المتحصليين على درجات وسطى، وبعدها تم تطبيق اختبار "ت" لعينتين مستقلتين لمعرفة دلالة الفروق بين متوسطي المجموعتين كما يلي:

استخدام المرأة الريفية لتطبيق الريلز على الفيسبوك

الجدول (٢) يبين المتوسط والانحراف المعياري وقيمه "ت" لعينتين مستقلتين لحساب الصدق التمييزي بطريقة المقارنة الطرفية						
المجموعات	القيمة ت	المتوسط الحسابي	الانحراف المعياري	درجات الحرية	قيمة "t"	مستوى الدلالة (sig)
المجموعة الدنيا	١٠٧	٩٣.٤٦	٦.٦٠٢	٢١٢	٢٩.٦١١	٠.٠٠٠
المجموعة العليا	١٠٧	١٢٨.٤٣	١٠.٢٧٩			

من خلال الجدول (٢) يتضح أن المتوسط الحسابي للمجموعة العليا بلغ (١٢٨.٤٣)، في حين المتوسط الحسابي للمجموعة الدنيا بلغ (٩٣.٤٦)، بينما بلغت قيمة "ت" لعينتين مستقلتين ومتجانستين (٢٩.٦١١) وهي دالة عند مستوى معنوية (٠.٠٠٠) حيث كانت مستوى الدلالة أقل من (٠.٠٥)، وهذا يعني أنه توجد فروق ذات دلالة إحصائية بين أفراد المجموعتين وهذا يدل على أن الاستبيان له القدرة على التمييز بين المجموعتين وهو مؤشر من مؤشرات الصدق.

٢. الثبات: وهو الاتساق في نتائج المقياس إذ يعطي النتائج نفسها بعد تطبيقه مرتين في زمنين مختلفين على الأفراد أنفسهم، وتم حساب الثبات بطريقتين.

تم التحقق من الخصائص السيكومترية لمقياس الدراسة من خلال حساب كل من الاتساق الداخلي والصدق والثبات وذلك على النحو التالي:

وعند حساب الاتساق الداخلي (الثبات) بمعامل ألفا كرونباخ والتجزئة النصفية

والصدق الذاتي كانت النتيجة:

جدول (٣) حساب الاتساق الداخلي بمعامل ثبات ألفا كرونباخ والتجزئة النصفية والصدق الذاتي						
النتيجة	الصدق الذاتي (الجذر التربيعي للثبات)	معامل التجزئة النصفية			ألفا كرونباخ	عدد الفقرات
		جثمان	سبيرمان براون	بيرسون		
المقياس يتمتع بدرجة من الثبات طبقاً لمعامل ألفا كرونباخ والتجزئة النصفية والصدق الذاتي عالي طبقاً للمقياس	٠.٩٤٢	٠.٨٩٣	٠.٨٩٣	٠.٨٠٦	٠.٨٨٩	١٠٩

أ. معامل (ألفا كرونباخ) للاتساق الداخلي: إن معامل ألفا كرونباخ يزودنا بتقدير

د/ماهيتاب محمد أحمد عبدالعزيز سمهان

جيد في أغلب الموافق وتعتمد هذه الطريقة على اتساق أداء الفرد من فقرة لأخرى ولاستخراج الثبات وفق هذه الطريقة استخدم الباحث جميع استمارات البحث ثم استخدم معادلة (ألفا كرونباخ) وقد بلغ معامل ثبات المقياس (٠.٨٨٩) ويعد المقياس متسقاً داخلياً ونسبة الثبات عالية، لأن هذه المعادلة تعكس مدى اتساق الفقرات داخلياً، كما أكد الجدول السابق أن الصدق الذاتي والذي بلغ (٠.٩٤) كان عالياً.

ب. طريقة التجزئة النصفية: تقوم فكرة التجزئة النصفية على أساس قسمة فقرات المقياس إلى نصفين متجانسين ولغرض حساب الثبات على وفق هذه الطريقة استخدم الباحث العينة والبالغ عددها (٣٥٥) واستخراج معامل ارتباط سبيرمان بين درجات النصفين فبلغ (٠.٨٩٣) وباستخدام معادلة بيرسون (٠.٨٠٦)، وباستخدام معادلة سبيرمان براون التصحيحية (جثمان) بلغ معامل الثبات بهذه الطريقة (٠.٨٩٣) وهو معامل ثبات عالٍ.

* نتائج الدراسة الميدانية:

بعض الإحصاءات الوصفية خاصة بمقارنات البيانات الديموغرافية لتحديد مستوى الدخل والمستوى التعليمي والاقتصادي والحالة الاجتماعية الخاص بالمرأة من قبلي وبحري

جدول (٤) مقارنة بين دخل المرأة في الوجه البحري والقبلي			
إجمالي	وجه قبلي	وجه بحري	الدخل
٤١	١٦	٢٥	أقل من ٣٠٠٠
٩٢	٣٣	٥٩	أكثر من ٣٠٠٠ وأقل من ٥٠٠٠
٦٩	٢٨	٤١	من ٥٠٠٠ - لأقل من ٧٠٠٠
١٥٩	٨٦	٦٧	٧٠٠٠ فأكثر
٣٥٥	١٦٣	١٩٢	الإجمالي

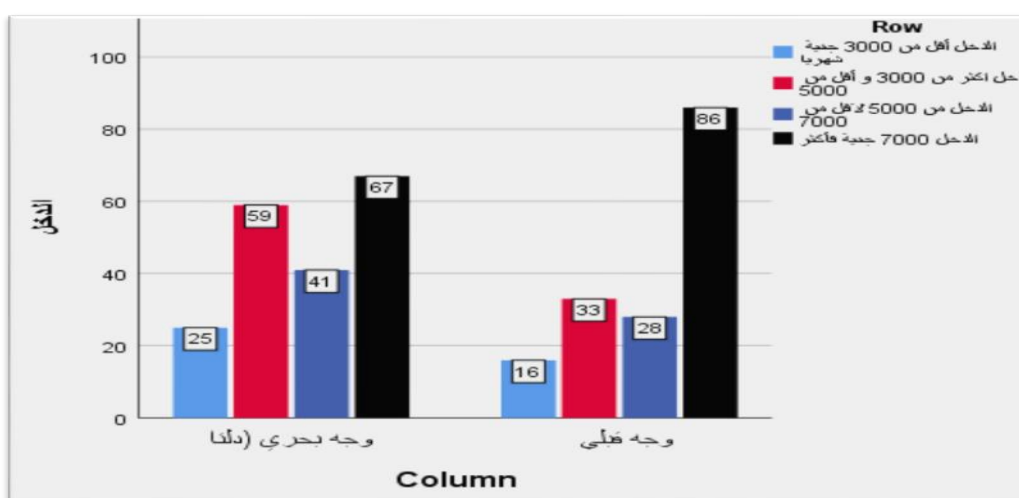
تشير بيانات جدول (٤) ارتفاع مستوى دخل المرأة الريفية في الوجه البحري عن مستوى دخل المرأة الريفية في الوجه القبلي على جميع مستويات الدخل المختلفة ابتداءً

استخدام المرأة الريفية لتطبيق الريلز على الفيسبوك

من (أقل من 3000) بتكرار (25) وجه بحري، (16) وجه قبلي:
 - أكثر من 3000_ أقل من 5000 بتكرار (59) للمرأة وجه بحري، (33) للمرأة وجه قبلي.

- من 5000 لأقل من 7000 بتكرار (41) للمرأة وجه بحري، (28) للمرأة وجه قبلي.
 - 7000 فأكثر بتكرار (67) للمرأة وجه بحري، (86) وجه قبلي.

ويوضح ذلك الرسم التالي:



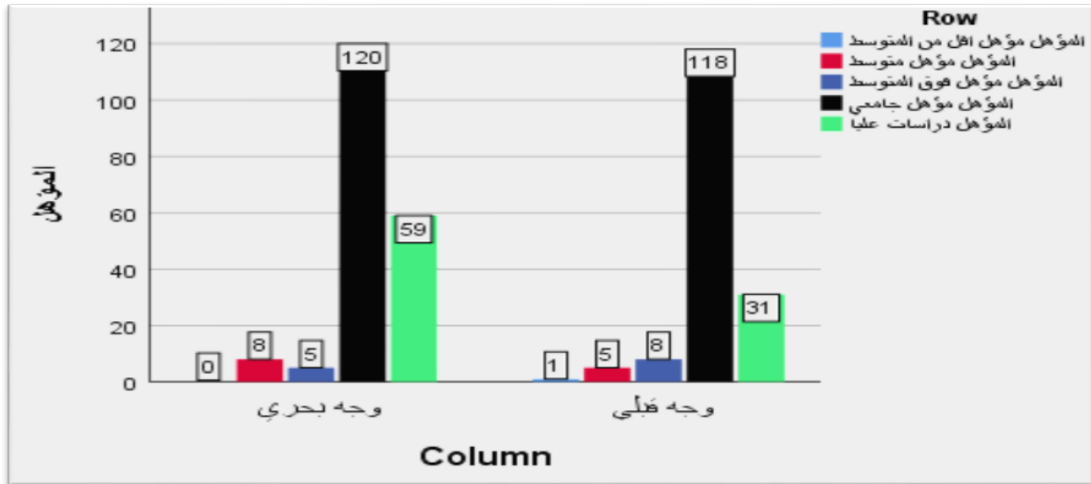
جدول (٥) مقارنة بين مؤهل المرأة في الوجه البحري والقبلي			
الإجمالي	الوجه القبلي	الوجه البحري	المؤهل
١	١	٠	أقل من متوسط
١٣	٥	٨	متوسط
١٣	٨	٥	فوق متوسط
٢٣٨	١١٨	١٢٠	جامعي
٩٠	٣١	٥٩	دراسات عليا
٣٥٥	١٦٣	١٩٢	الإجمالي

تشير بيانات جدول (٥) أن المؤهل أقل من المتوسط والمتوسط والمتوسط أعلى في الوجه القبلي من الوجه البحري لعدم اهتمامهم بالتعليم للمرأة على عكس الوجه البحري الذي نجد

د/ماهيتاب محمد أحمد عبدالعزيز سمهان

فيه نسبة التعليم مرتفعة فكانت استجابات التعليم فوق المتوسطة والجامعي والدراسات العليا أعلى في الوجه البحري عن الوجه القبلي وقد يرجع ذلك لاختلاف الثقافات بشأن تعليم المرأة وللدخل

يوضح ذلك الرسم التالي:



جدول (٦)

مقارنة بين المستوى الاقتصادي للمرأة في الوجه البحري والقبلي

إجمالي	وجه قبلي	وجه بحري	المستوى الاقتصادي / الإقامة
١١	٣	٨	منخفض
٢٨٤	١٢٨	١٥٦	متوسط
٥٤	٣٢	٢٢	مرتفع
٣٥٥	١٦٣	١٩٢	الإجمالي

تشير بيانات جدول (٦) أو المستوى الاقتصادي المرتفع كان أعلى عند المرأة في الوجه القبلي بتكرار (٣٢) في مقابل المرأة الوجه البحري (٢٢) وقد يرجع ذلك لانخفاض الأسعار في الوجه القبلي عن الوجه البحري ولأنهم لا يهتموا بالصرف على التكنولوجيا

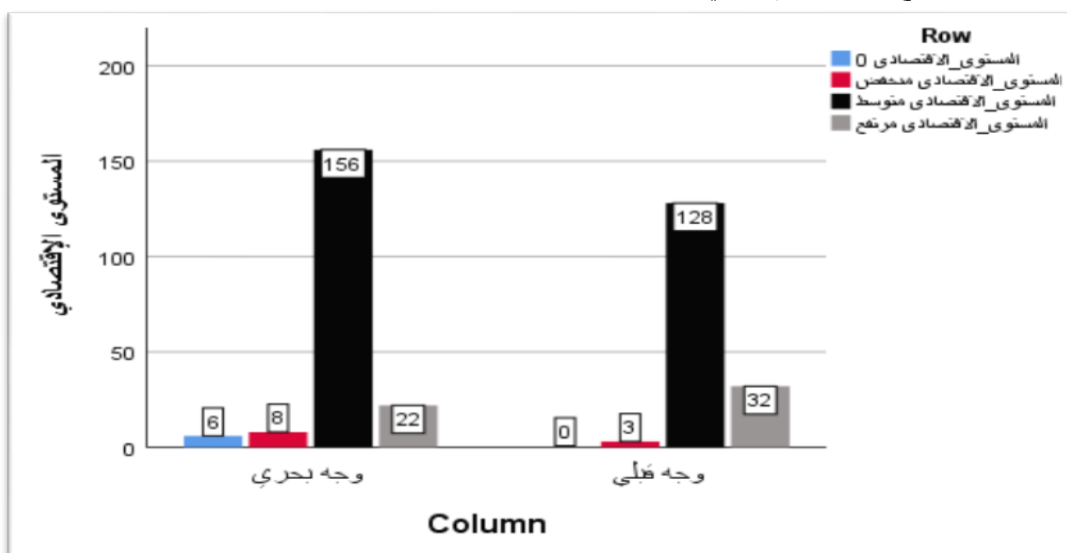
استخدام المرأة الريفية لتطبيق الريلز على الفيسبوك

والوسائل الحديثة فيهتمون أكثر بالادخار.

أما المستوى الاقتصادي المتوسط فكان أكبر عند المرأة في الوجه البحري بتكرار (١٥٦) عن الوجه القبلي بتكرار (١٢٨) ومن الملاحظ أن المستوى الاقتصادي المتوسط هو الأعلى من بين الثلاث مستويات.

أما المستوى الاقتصادي المنخفض فكانت المرأة في الوجه البحري أعلى بتكرار (٨) في مقابل (٣) للمرأة بالوجه القبلي وقد يرجع ذلك لاهتمام المرأة في الوجه البحري بالمصاريف على المظهر ووسائل التكنولوجيا والترفيه فهي لا تهتم كثيراً بالادخار.

ويوضح ذلك الرسم التالي:



جدول (١١) الاستجابات على الأسئلة						
الوزن النسبي	الانحراف المعياري	المتوسط	النسب	التكرار	السؤال	
١٠	٠.٤٩٢	٣.٧٣	٠	٠	لا استخدمها	١ معدل استخدامك لمواقع التواصل الاجتماعي؟
			%٢.٣	٨	نادرًا	
			%٢٢.٣	٧٩	أحيانًا	
٩	٠.٥٤٧	٣.٩٢	%٧٥.٥	٢٦٨	دائمًا	١ أسباب عدم متابعتك لمواقع التواصل الاجتماعي
			%٢.٨	١٠	لا أجيد استخدامها	
			%٠.٦	٢	ليس لدي جهاز	
١٢	٢.٠٥٦	٣.٦٣	%١١.٣	٤٠	ليس لدي وقت فراغ	١ هي أسباب متابعتك للفيس بوك؟ يمكن اختيار أكثر من بديل
			%٤.٢	١٥	لا استفيد منها	
			%٤١.٤	١٤٧	أكثر المواقع شهرة واستخداما	
١١	٢.١٥٣	٣.٧	%٢٢	٧٨	سهولة الاستخدام	١ الخدمات التي يقدمها موقع الفيس بوك لك؟
			%٢٣.٧	٨٤	التواصل مع الأهل والأصدقاء	
			%٢٥.١	٨٩	مجانية الموقع	
			%٥٤.٩	١٩٥	الترفيه والتسلية	
			%٤٥.١	١٦٠	الحصول على المعلومات والمعارف	
			%٥١.٨	١٨٤	الإطلاع على الأحداث الجارية	
			%٣٧.٥	١٣٣	تمضية الوقت	
			%٢٤.٢	٨٦	تطوير أفكاره وأسلوب حياتي الشخصية	
			%٢٦.٨	٩٥	قتل الروتين	
			%٩.٣	٣٣	الإشباع النفسي	
١٥	١.٠٣٠	٢.٣٦	%٦٠.٨	٢١٦	مشاركة صور	١ مدي استخدامك لتطبيق الريلز على الفيس بوك
			%٥٨	٢٠٦	مشاركة فيديوهات	
			%٥٣.٥	١٩٠	مشاركة الروابط المختلفة	
			%٣٧.٢	١٣٢	استخدام التطبيقات	
			%٥٦.٦	٢٠١	كتابة تعليقات	
			%٦٢.٨	٢٢٣	الردشة	
			%١٨	٦٤	إنشاء صفحة	
%٢٠.٣	٧٢	إنشاء مجموعة				
١٥	١.٠٣٠	٢.٣٦	%٢٧.٦	٩٨	لا استخدمها	١ مدي استخدامك لتطبيق الريلز على الفيس بوك
			%٢٢.٨	٨١	نادرًا	
			%٣٥.٨	١٢٧	أحيانًا	
			%١٣.٨	٤٩	دائمًا	

استخدام المرأة الريفية لتطبيق الريلز على الفيسبوك

جدول (١١) الاستجابات على الأسئلة						
الوزن النسبي	الانحراف المعياري	المتوسط	النسب	التكرار	السؤال	
١٤	١.٢٩٧	٢.٦٣	٣٢.٤%	١١٥	يوميًا	م يوم تتابع تطبيق الريلز أسبوعيًا؟
			١٢.٤%	٤٤	٤ أيام فأكثر	
			١٥.٥%	٥٥	من ٤ أيام لأربع أسابيع	
			٣٩.٧%	١٤١	أقل من ٤ أيام	
١٦	٠.٩١٨	١.٥٤	٦٨.٥%	٢٤٣	أقل من ساعة	م عدد الساعات التي تقضيها في متابعة الريلز على الفيسبوك؟
			١٦.٦%	٥٩	من ساعة لساعتين	
			٧.٦%	٢٧	من ساعتين لأربع ساعات	
			٧.٣%	٢٦	أكثر من ٤ ساعات	
١٣	١.٢٩٨	٣.٤٦	١١.٨%	٤٢	الفترة الصباحية	١ هي أفضل الأوقات التي تقضيها في متابعة الريلز على الفيسبوك؟
			٧.٦%	٢٧	فترة الظهيرة	
			٢٠.٨%	٧٤	الفترة المسائية	
			٣٦.٩%	١٣١	فترة المسهرة	
			٢١.٧%	٧٧	الفترة الممتدة من (١٢-٦ص)	
١٨	٠.٣١٢	١.٠٤	٩٢.٧%	٣٢٩	في المنزل	١ هو المكان المفضل للمتابعة؟
			٤.٢%	١٥	في العمل	
			٠.٨%	٣	عند الأصدقاء	
١٧	٠.٩٠٢	١.٣٤	٨٥.٩%	٣٠٥	بمفردتي	مع من تتابعي مقاطع الريلز على الفيسبوك؟
			٣.٤%	١٢	مع أصدقائي	
			١.٤%	٥	مع أخواتي	
			٩.٣%	٣٣	مع الأسرة	
٨	١.٧٧٤	٣.٩١	٧٨.٣%	٢٧٨	اجتماعية	١ نوعية الموضوعات التي تثير اهتمامك على الفيسبوك؟
			٦٣.٧%	٢٢٦	دينية	
			٧١.٨%	٢٥٥	سياسية	
			٣٤.١%	١٢١	علمية	
			٤٠.٣%	١٤٣	ثقافية	
			٢١.١%	٧٥	رياضية	
			٦٦.٨%	٢٣٧	كوميديّة	
			٥٨.٣%	٢٠٧	ترفيهية	
٧	٣.٠٨١	٤.٧٩	٣١.٥%	١١٢	مقاطع إخبارية مهمة	١ هي نوعية مقاطع الريلز التي تفضلها على الفيسبوك؟
			١٣.٨%	٤٩	مقاطع رياضية	
			٣٠.١%	١٠٧	فيديوهات شخصية لمشاهير	
			٣٠.٧%	١٠٩	مقاطع مأخوذة من الدراما	

جدول (١١) الاستجابات على الأسئلة						
الوزن النسبي	الانحراف المعياري	المتوسط	النسب	التكرار	السؤال	
			٦.٨%	٢٤	مقاطع سياسية	
			٦٤%	٢٢٧	مقاطع فكاهية وترفيهية	
			٨.٥%	٣٠	مقاطع مرعبة	
			٣٠.١%	١٠٧	فيديوهات تعليمية وثقافية	
			٥٢.١%	١٨٥	فيديوهات لتعليم الطهي	
			١٤.٤%	٥١	دراما الواقع (مواقف يمثلها أشخاص عاديين)	
			٩.٩%	٣٥	مسابقات	
			٤٣.٧%	١٥٥	مقاطع دينية	
			١٩.٤%	٦٩	مقاطع من برامج تلفزيونية	
			٢١.٤%	٧٦	مقاطع عن العادات والتقاليد والحكم	
			٦.٢%	٢٢	إعلانات تجارية	
			٢٣.٩%	٨٥	أغاني	
			٣٨.٩%	١٣٨	معلومات صحية	
			٤٩.٦%	١٧٦	مكياج وأزياء	
٥	٠.٧٥٣	١.٣٧	٥٣%	١٨٨	الإعجاب بالمقطع (like)	يف تتفاعلين مع مقاطع الريلز على الفيسبوك؟
			١٦.٣%	٥٧	كتابة تعليق (comment)	
			١٨.٩%	٦٧	مشاركة المحتوى (share)	
			٤٦.٨%	١٦٦	أطلع على المضامين والتفاعل	
			٢%	٧	إنشاء محتوى	

استخدام المرأة الريفية لتطبيق الريلز على الفيسبوك

تابع جدول (١١)

السؤال	التكررات	النسب	الوسط الحسابي	الانحراف المعياري	الوسط الحسابي الإجمالي	الانحراف المعياري الإجمالي	الوزن النسبي	الوزن التسمي الكلي	
دد درجة استخدامك لمواقع التواصل الاجتماعي؟	لا استخدمها	١	٠.٥٨٧	٣.٦	٣.٥٣٩	٢٠.٢٩	١	١	
		١٠	٣.٩%						
		٨٠	٣١.٤%						
	منخفضة	١٦٤	٥٨.٨%	٠.٩٤٧					١.٦٧
		٥٧	٢٢.٤%						
		٢٩	١١.٤%						
	متوسطة	١٩	٧.٥%	٠.٨٣٨					٢.٨٥
		٦٩	٢٧.١%						
		١١٣	٤٤.٣%						
	عالية	١٤	٥.٥%	٠.٦٢٢					٣.٦٩
		١١٣	٤٤.٣%						
		٥٩	٢٣.١%						
	لا استخدمها	٢	٠.٨%	١.١٢					٢.٢٧
		١٠	٣.٩%						
		٥٠	١٩.٦%						
	منخفضة	١٩٣	٧٥.٧%	٠.٧٦٦					١.٤
		٨٩	٣٤.٩%						
		٥٢	٢٠.٤%						
	متوسطة	٦٩	٢٧.١%	١.٠٨٠					٢.٨٦
		٤٥	١٧.٦%						
		١٩٠	٧٤.٥%						
	عالية	٣٧	١٤.٥%	١.١٤٥					١.٩٥
		٢٠	٧.٨%						
		٨	٣.١%						
لا استخدمها	٣٨	١٤.٩%	٠.٥٩٥	٢.٦٨					
	٥٤	٢١.٢%							
	٦٨	٢٦.٧%							
منخفضة	٩٥	٣٧.٣%	٠.٧	٢.٤					
	١٣٠	٥١%							
	٥٣	٢٠.٨%							
متوسطة	٢٨	١١%	٠.٧٤٣	٢.٤٤					
	٤٤	١٧.٣%							
	١٢٤	١٥٠.٢%							
عالية	١٨٧	٢٥.٦%	٢١٠	٥٩.٢%					
	٩١	٢٥.٦%							
	٢١٠	٥٩.٢%							
سأستخدم تطبيق الريلز بسبب حدد درجة موافقتك على العبارات التالية؟	التقليدية والتقليدية	١٥	٤.٢%	٠.٥٩٥	٢.٦٨	٢٠.٢٩	١	٤	
		٧٥	٢١.١%						
		٢٦٢	٧٣.٨%						
	تعلم أشياء جديدة	٤٤	٧.٧%						
		١٢٤	١٥٠.٢%						
		١٨٧	٢٥.٦%						
قضاء وقت الفراغ	٥٤	١٥٠.٢%							
	٩١	٢٥.٦%							
	٢١٠	٥٩.٢%							

تابع جدول (١١)

السؤال	التكررات	النسب	الوسط الحسابي	الانحراف المعياري	الوسط الحسابي الإجمالي	الانحراف المعياري الإجمالي	الوزن النسبي	الوزن النسبي الكلي	
								معارض	محايد
١ هل الإشباع التي حققتها بعد استخدامك لتطبيق الريلز؟ حدد درجة موافقتك على العبارات التالية	تكوين صداقات جديدة	معارض	٢٤٤	٦٨.٧%	١.٤١	٠.٦٦٥	٣	١	٣.٥٧٨
		محايد	٦٦	١٩.٤%					
		موافق	٤٢	١١.٨%					
	الهروب من الواقع	معارض	٢٠٤	٥٧.٥%	١.٦٦	٠.٨١٧		٧	
		محايد	٧٦	٢١.٤%					
		موافق	٧٥	٢١.١%					
	الحصول على الخبرات والمعلومات	معارض	٤٦	٣.١%	١.٨١	٠.٧٧٣		٦	
		محايد	١١٤	٣٢.١%					
		موافق	٥٦١	٥٤.٩%					
٢ هل التأثيرات النفسية بعد استخدامك لتطبيق الريلز على الفيسبوك؟	التسلية	معارض	٢٩	٨.٢%	٢.٥٩	٠.٦١٤	٢	٧	١.٢٩٨
		محايد	٥١	١٤.٤%					
		موافق	٢٧٥	٧٧.٥%					
	الهروب من الواقع	معارض	١٩٣	٥٤.٤%	١.٦٩	٠.٨٢٧		٥	
		محايد	٧٩	٢٢.٣%					
		موافق	٨٣	٢٣.٤%					
	إشباع الفضول	معارض	١٢٨	٣٦.١%	١.٩٦	٠.٨٢٦		٤	
		محايد	١١٣	٣١.٨%					
		موافق	١١٤	٣٢.١%					
	التعبير بكل حرية	معارض	١٤٥	٤٠.٨%	١.٨١	٠.٧٧٣		٢	
		محايد	١٣١	٣٦.٩%					
		موافق	٧٩	٢٢.٣%					
تعليم أبنائه جديداً	معارض	٤٣	١٢.١%	٢.٤٤	٠.٧	٣			
	محايد	١١٤	٣٢.١%						
	موافق	١٩٨	٥٥.٨%						
إيجاد حلول لمشاكلهم	معارض	١١٧	٣٣%	٢.٠٣	٠.٨٣١	٥			
	محايد	١١٠	٣١%						
	موافق	١٢٨	٣٦.١%						
طورت من أسلوب حياتي	معارض	١٤١	٣٩.٧%	١.٩	٠.٨٢٥	٢			
	محايد	١١٠	٣١%						
	موافق	١٠٤	٢٩.٣%						
٣ هل التأثيرات النفسية بعد استخدامك لتطبيق الريلز على الفيسبوك؟	أحقق ذاتي	معارض	١٧١	٤٨.٢%	١.٧	٠.٧٦٠	٧	١١	١.٢٩٨
		محايد	١١٩	٣٣.٥%					
		موافق	٦٥	١٨.٣%					
	انقص أحوالهم الحقيقية	معارض	٢٧١	٦٧.٣%	٠.٦١٨	٠.٧٦٢			
		محايد	٥٥	١٥.٥%					
		موافق	٢٩	٨.٢%					
أشعر بالسعادة	معارض	٨٣	٢٣.٤%	٠.٧٦٢	٠.٧٦٢				
	محايد	١٤٤	٤٠.٦%						
	موافق	١٢٨	٣٦.١%						

استخدام المرأة الريفية لتطبيق الريلز على الفيسبوك

تابع جدول (١١)

السؤال	التكرار	النسب	الوسط الحسابي	الانحراف المعياري	الوسط الحسابي الإجمالي	الانحراف المعياري الإجمالي	الوزن النسبي	الوزن النسبي الكلي			
									معارض	محايد	موافق
أشعر أشعر إيجابية	٩٩	٢٧.٩	٠.٧٦٩					٢			
	١٤٥	%٤٠.٨									
	١١١	%٣١.٣									
أستطيع التعبير بحرية	١٣٩	%٣٩.٢	٠.٨٠١					٤			
	١٢٢	%٣٤.٤									
	٩٤	%٢٦.٥									
أصبحت أجس بمفردي كثيراً	١٥٣	%٤٣.١	٠.٨٠٩					٥			
	١١٢	%٣١.٥									
	٩٠	%٢٥.٤									
أصبحت عصبية ومتوترة	٢٠٣	%٥٧.٢	٠.٧٣٤					٨			
	١٠٠	%٢٨.٢									
	٥٢	%١٤.٦									
أصبحت أشعر بالاكتئاب والقلق	٢١٩	%٦١.٧	٠.٦٦٥					١٠			
	١٠٢	%٢٨.٧									
	٣٤	%٩.٦									
زالت قدرتي على المشاركة واتخاذ القرار	١٥١	%٤٢.٥	٠.٧٧					٦			
	١٢٩	%٣٦.٣									
	٧٥	%٢١.١									
أشعر بالوحدة والإطراء	٢١٤	%٦٠.٣	٠.٧١٤					٩			
	٩٥	%٢٦.٨									
	٤٦	%١٣									
رأيت عن حياتي	٨٠	%٢٢.٥	٠.٧٨٨					١			
	١١٩	%٣٣.٥									
	١٥٦	%٤٣.٩									
أصبحت أكثر تعاوناً	٩١	%٢٥.٦	٠.٧٢٧		٠.٨٥	٢.٤٣٨		٦	١		١٨ ماهي التأثيرات الاجتماعية بعد استخدامك لتطبيق الريلز على الفيسبوك؟ حددي درجة موافقتك على الجملة التالية
	١٦٨	%٤٧.٣									
	٩٦	%٢٧									
تخلصت من ضغوط الحياة اليومية	١١١	%٣١.٣	٠.٧٦٤					٢			
	١٤٨	%٤١.٧									
	٩٦	%٢٧									
ابتعدت عن مشاكل أسرتي	١٦٢	%٤٥.٦	٠.٧٥					٤			
	١٢٩	%٣٦.٣									
	٦٤	%١٨									
أصبحت أقل تفاعلاً مع الأخرين في الواقع	١٤١	%٣٩.٧	٠.٧٨٨					٣			
	١٢٧	%٣٥.٨									
	٨٧	%٢٤.٥									
أصبحت أكثر توتراً وقلقاً	١٨٩	%٥٣.٢	٠.٧٢٩					٥			
	١١٤	%٣٢.١									
	٥٢	%١٤.٦									

التعليق على جدول (١١) حول أهمية أسئلة الاستبيان

- ١- السؤال الأول جاء في الترتيب رقم (١٠) في الأهمية النسبية حيث بلغ الوسط الحسابي له (٣.٧٣) وكانت أعلى نسبة له للخيار دائماً بنسبة (٧٥.٥%) فيمكن القول أن معدل استخدام النساء الريفية لمواقع التواصل الاجتماعي عالي.
- ٢- السؤال الثاني جاء في الترتيب (٩) في الأهمية النسبية حيث بلغ الوسط الحسابي له (٣.٩٢) وكانت أعلى نسبة له الخيار ليس لدي وقت فراغ وكان الجواب على هذا السؤال من قبل الذين لا يستخدمون مواقع التواصل الاجتماعي إلا نادراً وبلغت نسبتهم في السؤال السابق (٢.٣%) وجاوبوا أكثر نسبة منهم أن ليس لديهم وقت فراغ بنسبة (١١.٣%) منهم (٦٢.٥%) وجه بحري، (٣٧.٥%) وجه قبلي ونلاحظ أن المرأة قد تكون مشغله بظروف بيتها وعملها.
- ٣- السؤال الرابع جاء في الترتيب (١٢) حسب الأهمية النسبية حيث بلغ الوسط الحسابي له (٣,٦٣) وكانت أعلى نسبة للخيار الترفيه والتسلية بنسبة (٥٤.٩%)، ويليه الاطلاع على الأحداث الجارية بنسبة (٥١.٨%)، ويليه الحصول على المعلومات من المعارف بنسبة (٤٥.١%)، ويليه أكثر المواقع شهرة واستخداماً بنسبة (٤١,٤%)، ويليه تضيبة الوقت بنسبة (٣٧.٥%)، ويليه قتل الروتين بنسبة (٢٦.٨%)، ويليه مجانية المواقع بنسبة (٢٥.١%)، ويليه تطوير أفكاره وأسلوب حياتي الشخصية بنسبة (٢٤.٢%)، ويليه التواصل مع الأهل والأصدقاء بنسبة (٢٣.٧%)، ويليه سهولة الاستخدام بنسبة (٢٢%)، وأخيراً الإشباع النفسي بنسبة (٩.٣%).
- ٤- السؤال الخامس جاء في الترتيب (١١) حسب الأهمية النسبية حيث بلغ الوسط الحسابي له (٣.٧%) وكانت أعلى نسبة للخيار الدردشة بنسبة (٦٢.٨%)، ويليه مشاركة الصور بنسبة (٦٠.٨%)، ويليه مشاركة الفيديوهات بنسبة (٥٨%)، ويليه كتابة التعليقات بنسبة (٥٦.٦%)، ويليه مشاركة الروابط المختلفة بنسبة (٥٣.٥%)، ويليه استخدام التطبيقات بنسبة (٣٧.٢%)، ويليه إنشاء مجموعه بنسبة (٢٠.٣%)، وأخيراً إنشاء صفحة بنسبة (١٨%).
- ٥- السؤال السادس جاء في الترتيب (١٥) حسب الأهمية النسبية حيث بلغ الوسط الحسابي له

استخدام المرأة الريفية لتطبيق الريلز على الفيسبوك

(٢.٣٦) وكان أعلى خيار أحيانا بنسبة (٣٥.٨%).

٦- السؤال السابع جاء في الترتيب (١٤) حسب الأهمية النسبية له حيث بلغ الوسط الحسابي له (٢.٦٣) وبلغ أعلى خيار له أقل من ٤ أيام بنسبة (٣٩.٧%)، ويليه يومياً بنسبة (٣٢.٤%)، ويليه من أربع أيام لأربع أسابيع بنسبة (١٥.٥%)، وأخيراً ٤ أيام فأكثر بنسبة (١٢.٤%).

٧- السؤال الثامن جاء في الترتيب (١٦) حسب الأهمية النسبية حيث بلغ الوسط الحسابي له (١.٥٤) وبلغ أعلى خيار له أقل من ساعة بنسبة (٦٨.٥%) وهذا يؤكد إجابة السؤال الثاني في أن المرأة الريفية ليس لديها وقت لمتابعة مقاطع الريلز على الفيس بوك، ويليه من ساعة لساعتين بنسبة (١٦.٦%)، ويليه من ساعتين لأربع ساعات بنسبة (٧.٦%)، وأخيراً أكثر من ٤ ساعات بنسبة (٧.٣%).

٨- السؤال التاسع جاء فالترتيب (١٣) حسب الأهمية النسبية حيث بلغ الوسط الحسابي له (٣.٤٦) وكان أعلى خيار له فترة السهرة بنسبة (٣٦.٩%)، ويليه الفترة الممتدة من ١٢-٦ ص بنسبة (٢١.٧%)، ويليه الفترة المسائية بنسبة (٢٠.٨%)، ويليه الفترة الصباحية بنسبة (١١.٨%)، وأخيراً فترة الظهيرة بنسبة (٧.٦%) التي يغلب انشغال المرأة الريفية أعباء المنزل.

٩- السؤال العاشر جاء في الترتيب (١٨) حسب الأهمية النسبية حيث بلغ الوسط الحسابي له (١.٠٤) وكان أعلى خيار له في المنزل بنسبة (٩٢.٧%)، ويليه في العمل بنسبة (٤.٢%)، وأخيراً عند الأصدقاء بنسبة (٠.٨%).

١٠- السؤال (١١) جاء في الترتيب (١٧) حسب الأهمية النسبية حيث بلغ الوسط الحسابي له (١.٣٤) وكان أعلى خيار له بمفردي بنسبة (٨٥.٩%)، ويليه مع الأسرة بنسبة (٩.٣%)، ويليه مع أصدقائي بنسبة (٣.٤%)، وأخيراً مع أختي بنسبة (١.٤%).

١١- السؤال (١٢) جاء في الترتيب (٨) من حيث الأهمية النسبية حيث بلغ الوسط الحسابي له (٣.٩١) وكان أعلى خيار له اجتماعية بنسبة (٧٨.٣%)، ويليه سياسية بنسبة (٧١.٨%)، ويليه كوميدية بنسبة (٦٦.٨%)، ويليه دينية بنسبة (٦٣.٧%)، ويليه ترفيهيه بنسبة (٥٨.٣%)، ويليه ثقافية بنسبة (٤٠.٣%)، ويليه علمية بنسبة (٣٤.١%)، وأخيراً رياضية

بنسبة (٢١.١%)، وهذا منطقي بحكم طبيعة المرأة.

١٢- السؤال (١٣) جاء في الترتيب (٧) من حيث الأهمية النسبية حيث بلغ الوسط الحسابي له (٤.٧٩) وكان أعلى خيار له مقاطع فكاهية وترفيهية بنسبة (٦٤%)، ويليه فيديوهات الطهي بنسبة (٥٢.١%)، ويليه مكياج وأزياء بنسبة (٤٩.٦%)، ويليه مقاطع دينية بنسبة (٤٣.٧%)، ويليه معلومات صحية بنسبة (٣٨.٩%)، ويليه مقاطع إخبارية مهمة بنسبة (٣١.٥%)، ويليه مقاطع مأخوذة من الدراما بنسبة (٣٠.٧%)، ويليه كلاً من فيديوهات شخصية لمشاهير وفيديوهات تعليمية وتنقيفية بالتساوي بنسبة (٣٠.١%)، ويليه أغاني بنسبة (٢٣.٩%)، ويليه مقاطع عن العادات والتقاليد والحكم بنسبة (٢١.٤%)، ويليه مقاطع من برامج تلفزيونية بنسبة (١٩.٤%)، ويليه دراما الواقع بنسبة (١٤.٤%)، ويليه مقاطع رياضية بنسبة (١٣.٨%)، ويليه مسابقات بنسبة (٩.٩%)، ويليه مقاطع مرعبة بنسبة (٨.٥%)، ويليه مقاطع سياسية بنسبة (٦.٨%)، وأخيراً إعلانات تجارية بنسبة (٦.٢%)، تشير الاستجابات السابقة إلى اهتمام المرأة الريفية بالترفيه والفكاهة يليها اهتمامات المرأة بشكل عام وهي (الطهي، المكياج والأزياء)، وقلة نسبة الاهتمام بالمقاطع الرياضية والمسابقات والإعلانات التجارية وهذا منطقي ويتناسب مع طبيعة المرأة.

١٣- السؤال (١٤) جاء في الترتيب (٥) من حيث الأهمية النسبية حيث بلغ الوسط الحسابي له (١.٣٧) وكان أعلى خيار له الإعجاب بمقطع بنسبة (٥٣%)، ويليه اطلع على المضامين ولا أتفاعل بنسبة (٤٦.٨%)، ويليه مشاركة المحتوى بنسبة (١٨.٩%)، ويليه كتابة تعليق بنسبة (١٦.٣%)، وأخيراً إنشاء محتوى بنسبة (٢%) حيث أن إنشاء المحتوى فئة معينة يمارسونها اللاتي أطلقوا على أنفسهن يوتيوبرز.

١٤- السؤال (٣) جاء في الترتيب (١) من حيث الأهمية النسبية حيث بلغ الوسط الحسابي له (٢٠.٢٩) وكان ترتيب محتواه حسب الأهمية النسبية كالتالي:

(١) واتساب بوسط حسابي (٣.٦٩) كأن أعلى خيار له "عالية" بنسبة منخفضة بنسبة (٧٥.٥%).

(٢) الفيسبوك وكان أعلى خيار له "عالية" بنسبة (٦٤.٣%) بوسط حسابي (٣.٦).

(٣) إنستجرام بوسط حسابي (٢.٨٦) وكان أعلى خيار له "عالية" بنسبة (٣٧.٣%).

استخدام المرأة الريفية لتطبيق الريلز على الفيسبوك

- ٤) يوتيوب بوسط حسابي (٢.٨٥%) وكان أعلى خيار له "متوسطة" بنسبة (٤٤.٣%).
 - ٥) جوجل بلس بوسط حسابي (٢.٢٧) وكان أعلى خيار له "لا استخدمها" بنسبة (٣٤.٩%).
 - ٦) تيك توك بوسط حسابي (١.٩٥) وكان أعلى خيار له "لا استخدمها" بنسبة (٥١%).
 - ٧) تويتر بوسط حسابي (١.٦٧) وكان أعلى خيار له "لا استخدمها" بنسبة (٥٨.٨%).
 - ٨) لينكد إن بوسط حسابي (١.٤) وكان أعلى خيار له "لا استخدمها" بنسبة (٧٤.٥%).
- ١٥- السؤال (١٥) جاء في الترتيب (٤) من حيث الأهمية النسبية له بوسط حسابي (١٣.١) وكان ترتيب محتواه حسب الأهمية النسبية كالتالي:

- ١) التسلية والترفيه بوسط حسابي (٢.٨٦) وكان أعلى خيار له موافق بنسبة (٧٣.٨%).
- ٢) قضاء وقت الفراغ بوسط حسابي (٢.٤٤) وكان أعلى خيار له موافق بنسبة (٥٩%).
- ٣) الحصول على الخبرات والمعلومات بوسط حسابي (٢.٤٢) وكان أعلى خيار له موافق بنسبة (٥٤.٩%).
- ٤) تعلم أشياء جديدة بوسط حسابي (٢.٤) وكان أعلى خيار له موافق بنسبة (٥٢.٧%).
- ٥) الهروب من الواقع بوسط حسابي (١.٦٤) وكان أعلى خيار له معارض بنسبة (٥٧.٥%).
- ٦) تكوين صداقات جديدة بوسط حسابي (١.٤٣) وكان أعلى خيار له معارض بنسبة (٦٨.٧%).

- ١٦- السؤال (١٦) جاء في الترتيب (٣) من حيث الأهمية النسبية له بوسط حسابي (١٤.٥٢) وكان ترتيب محتواه حسب الأهمية النسبية كالتالي:

- ١) التسلية بوسط حسابي (٢.٥٩) وكان أعلى خيار له موافق بنسبة (٧٧.٥%).
- ٢) تعلم أشياء جديدة بوسط حسابي (٢.٤٤) وكان أعلى خيار له موافق بنسبة (٥٥.٨%).
- ٣) إيجاد حلول لمشاكل بوسط حسابي (٢.٠٣) وكان أعلى خيار له (موافق بنسبة (٣٦.١%).
- ٤) إشباع الفضول بوسط حسابي (١.٩٦) وكان أعلى خيار له معارض بنسبة (٣٦.١%).
- ٥) طورت من أسلوب حياتي بوسط حسابي (١.٩) وكان أعلى خيار له معارض بنسبة (٣٩.٧%).

٦) التعبير بكل حرية بوسط حسابي (١.٨١) وكان أعلى خيار له معارض بنسبة (٤٠.٨%).
٧) الهروب من الواقع بوسط حسابي (١.٦٩) وكان أعلى خيار له معارض بنسبة (٥٤.٤%).

١٧- السؤال (١٧) جاء في الترتيب (٢) حسب الأهمية النسبية بوسط حسابي (١٩.٤٦) وكان ترتيب محتواه حسب الأهمية النسبية كالتالي:

(١) راضية عن حياتي بوسط حسابي (٢.٢١) وأعلى خيار له موافق بنسبة (٤٣.٩%).
(٢) أشعر بالسعادة بوسط حسابي (٢.١٣) وأعلى خيار له موافق بنسبة (٣٦.١%).
(٣) أشعر أنني إيجابيه بوسط حسابي (٢.٠٣) وأعلى خيار له محايد بنسبة (٤٠.٨%).
(٤) أستطيع التعبير بحرية بوسط حسابي (١.٨٧) وأعلى خيار له معارض بنسبة (٣٩.٢%).
(٥) أصبحت أجلس بمفردي كثيراً بوسط حسابي (١.٨٢) وأعلى خيار له معارض بنسبة (٤٣.١%).

(٦) زادت قدرتي على المشاركة واتخاذ القرار بوسط حسابي (١.٧٩) وأعلى خيار له معارض بنسبة (٤٢.٥%).

(٧) أحقق ذاتي بوسط حسابي (١.٧) وأعلى خيار له معارض بنسبة (٤٨.٢%).
(٨) أصبحت عصبية ومتوترة بوسط حسابي (١.٥٧) وأعلى خيار له معارض بنسبة (٥٧.٢%).

(٩) أشعر بالوحدة والإنطواء بوسط حسابي (١.٥٣) وكان أعلى خيار له معارض بنسبة (٦.٣%).

(١٠) أصبحت أشعر بالاكنتاب والقلق بوسط حسابي (١.٤٨) وكان أعلى خيار له معارض بنسبة (٦١.٧%).

(١١) أتقصر أدوار غير حقيقية بوسط حسابي (١.٣٢) وكان أعلى خيار له معارض بنسبة (٦٧.٣%).

١٨- السؤال (١٨) جاء في الترتيب رقم (٦) بوسط حسابي (٥.٨٥) وكان ترتيب محتواه حسب الأهمية النسبية كالتالي:

(١) أصبحت أكثر تعاوناً بوسط حسابي (٢.٠١) وكان أعلى خيار له محايد بنسبة (٤٧.٣%).

استخدام المرأة الريفية لتطبيق الريلز على الفيسبوك

- ٢) تخلصت من ضغوط الحياة اليومية وكان أعلى خيار له محايد بنسبة (٤١.٧%).
- ٣) أصبحت أقل تفاعلاً مع الآخرين في الواقع بوسط حسابي (١.٨٥) وكان أعلى خيار له معارض بنسبة (٣٩.٧%).
- ٤) ابتعدت عن مشاكل أسرتي بوسط حسابي (١.٧٢) وكان أعلى خيار له معارض بنسبة (٤٥.٦%).
- ٥) أصبحت أكثر توترًا وقلقًا بوسط حسابي (١.٦١) وكان أعلى خيار له معارض بنسبة (٥٣.٢%).

مما سبق يتضح أن هناك العديد من التأثيرات النفسية الإيجابية التي شعرت بها المرأة الريفية بعد متابعتها لتطبيق الريلز على الفيس بوك ولعل أهمها " الشعور بالرضا - الإيجابية - الشعور بالسعادة " كما أنها قللت من الشعور بالانعزالية والعصبية والتوتر والوحدة والانطواء والاكنتاب وجعلتها تعيش حياتها بواقعية ولا تنقص أدوار غير حقيقية أما بالنسبة للتأثيرات النفسية السلبية لم تستطع المرأة الريفية التعبير بحرية ولم يكن لديها القدرة على المشاركة واتخاذ القرار وتحقيق الذات.

ثالثاً: نتائج اختبارات الفروض:

الفرض الأول:

توجد علاقة ارتباطية ذات دلالة إحصائية بين دوافع تعرض المرأة الريفية لتطبيق الريلز والإشباع المتحققة.

جدول (١٢)			
العلاقة بين دوافع التعرض والإشباع			
مستوى الدلالة	معامل الارتباط	المتغيرات	
٠.٠٠٠٠	٠.٧٧٢	الإشباع المتحققة	دوافع التعرض

يشير الجدول (١٢) إلى وجود علاقة ارتباطية دالة إحصائية عند مستوى دلالة (٠.٠٠٠٠) وهي علاقة طردية متوسطة أي كلما زادت دوافع تعرض المرأة الريفية لتطبيقات الريلز زادت الإشباع المتحققة عند معامل ارتباط (٠.٧٧٢).

الفرض الثاني:

توجد علاقة ارتباطية ذات دلالة إحصائية بين دوافع متابعة المرأة الريفية لتطبيق الريلز على الفيس بوك والإشباع المتحققة في وجود المتغيرات التالية:
(١) المتغيرات الديموجرافية.

جدول (١٣) العلاقة بين دوافع التعرض والإشباع			
مستوى الدلالة	معامل الارتباط	العلاقة في وجود المتغيرات الديموجرافية	
٠.٠٠٠٠	٠.٧٦٥	دوافع التعرض	الإشباع المتحققة

يشير جدول (١٣) إلى وجود علاقة دالة إحصائية عند مستوى معنوية (٠.٠٠٠٠) وجميع العلاقات طردية متوسطة في ظل وجود متغيرات (الإقامة، العمر، الحالة الاجتماعية، الدخل، المستوى الاقتصادي، المؤهل) عند معامل ارتباط (٠.٧٦٥).

(٢) أنماط متابعة المرأة الريفية لتطبيق الريلز على الفيس بوك:

جدول (١٤) العلاقة بين دوافع التعرض والإشباع		
مستوى الدلالة	معامل الارتباط	المتغيرات
٠.٠٠٠٠	٠.٧٤٢	دوافع التعرض والإشباع المتحققة في ظل متابعة المرأة الريفية لتطبيق الريلز

يشير جدول (١٤) إلى وجود علاقة دالة إحصائية عند مستوى معنوية (٠.٠٠٠٠) بين دوافع التعرض لمقاطع الريلز والإشباع المتحققة في ظل متابعة المرأة الريفية لتطبيق الريلز وهي علاقة متوسطة طردية عند معامل ارتباط (٠.٧٤٢).

(٣) الخدمات التي تقدمها مواقع التواصل الاجتماعي للمرأة الريفية على الفيس بوك:

جدول (١٥) العلاقة بين دوافع التعرض والإشباع		
مستوى الدلالة	معامل الارتباط	المتغيرات
٠.٠٠٠٠	٠.٧٧٢	دوافع التعرض والإشباع المتحققة في ظل وجود الخدمات التي يقدمها مواقع التواصل الاجتماعي

يشير جدول (١٦) إلى وجود علاقة ارتباطية ذات دلالة إحصائية عند مستوى

استخدام المرأة الريفية لتطبيق الريلز على الفيسبوك
معنوية (٠.٠٠٠) بين دوافع تعرض المرأة الريفية لمقاطع الريلز والإشباع المتحققة في
ظل وجود الخدمات التي يقدمها مواقع التواصل الاجتماعي وهي علاقة طردية متوسطة
عند معامل ارتباط (٠.٧٧٢).
الفرض الثالث:

توجد فروق ذات دلالة إحصائية بين المرأة الريفية في الوجه البحري والوجه
القبلي، وكثافة متابعتهن لتطبيق الريلز على الفيس بوك:

جدول (١٦) الفروق بين الريفيات في الوجه البحري والوجه القبلي وكثافة متابعتهن لتطبيق الريلز على الفيسبوك عن طريق اختبار (independent t test)					
الإقامة	العدد	المتوسط الحسابي	الانحراف المعياري	قيمة t	مستوى الدلالة
بحري	١٩٢	٧.٣١٢٥	١.٨٦٣	٣.٥٢٧	٠.١٩٨
قبلي	١٦٣	٧.٩٨١٦	١.٦٧٩		

يشير جدول (١٦) أن قيمة t تساوي (٣.٥٢٧)، ومستوى الدلالة (٠.١٩٨) وهو
أكبر من (٠.٠٥) وعليه نقرر عدم وجود فروق ذات دلالة إحصائية بين كثافة متابعة
تطبيق الريلز على الفيس بوك للمرأة في الوجه البحري والقبلي.
الفرض الرابع:

توجد علاقة ارتباطية ذات دلالة إحصائية بين متابعة المرأة الريفية لتطبيق الريلز على
الفيس بوك وكل من التأثيرات الاجتماعية والنفسية المتحققة لديهن:

جدول (١٧) العلاقة بين دوافع التعرض والإشباع		
المتغيرات	معامل الارتباط	مستوى الدلالة
متابعة المرأة الريفية لتطبيق الريلز / والتأثيرات الاجتماعية والنفسية	٠.٢٥٤	٠.٠٠٠

يشير جدول (١٧) إلى وجود علاقة ذات دلالة إحصائية عند مستوى معنوية
(٠.٠٠٠) وهي علاقة طردية ضعيفة عند معامل ارتباط (٠.٢٥٤) بين متابعة المرأة
الريفية لتطبيق الريلز والتأثيرات الاجتماعية والنفسية.

الفرض الخامس:

توجد علاقة ارتباطية ذات دلالة إحصائية بين متابعة المرأة الريفية لتطبيق الريلز على الفيس بوك وكل من التأثيرات الاجتماعية والنفسية المتحققة لديهن في وجود المتغيرات التالية:-

(١) المتغيرات الديموجرافية (المستوي الاقتصادي والاجتماعي - المستوى التعليمي - الحالة الاجتماعية - السن - محل الإقامة)

جدول (١٨) العلاقة بين متابعة الريفيات لتطبيق الريلز والتأثيرات الاجتماعية والنفسية في ظل المتغيرات الديموجرافية		
المتغيرات	معامل الارتباط	مستوى الدلالة
متابعة المرأة الريفية لتطبيق الريلز والتأثيرات الاجتماعية والنفسية في ظل المتغيرات الديموجرافية	٠.٢٩٤	٠.٠٠٠

يشير جدول (١٨) إلى وجود علاقة ذات دلالة إحصائية بين متابعة المرأة الريفية لتطبيق الريلز والتأثيرات الاجتماعية والنفسية في ظل وجود المتغيرات الديموجرافية عند مستوى دلالة (٠.٠٠٠) وهي علاقة طردية ضعيفة عند معامل ارتباط (٠.٢٩٤).

(٢) أنماط متابعة المرأة الريفية لتطبيق الريلز على الفيس بوك:

جدول (١٩) العلاقة بين متابعة المرأة الريفية لتطبيق الريلز والتأثيرات الاجتماعية والنفسية في ظل متغير أنماط متابعة المرأة الريفية لتطبيق الريلز على الفيسبوك		
المتغيرات	معامل الارتباط	مستوى الدلالة
متابعة المرأة الريفية لتطبيق الريلز والتأثيرات الاجتماعية والنفسية في ظل متغير أنماط متابعة المرأة الريفية لتطبيق الريلز على الفيس بوك	٠.١٩٠	٠.٠٠٠

يوجد علاقة ارتباطية ذات دلالة إحصائية عند مستوى معنوية (٠.٠٠٠) بين متابعة المرأة الريفية لتطبيق الريلز والتأثيرات الاجتماعية والنفسية في ظل متغير أنماط متابعة المرأة الريفية لتطبيق الريلز على الفيس بوك وهي علاقة طردية ضعيفة عند معامل ارتباط (٠.١٩٠).

استخدام المرأة الريفية لتطبيق الريلز على الفيسبوك

٣) الخدمات التي تقدمها مواقع التواصل الاجتماعي للمرأة الريفية:

جدول (٢٠) العلاقة بين المرأة الريفيات لتطبيق الريلز والتأثيرات الاجتماعية والنفسية في الخدمات التي تقدمها مواقع التواصل الاجتماعي		
المتغيرات	معامل الارتباط	مستوى الدلالة
متابعة المرأة الريفية لتطبيق الريلز والتأثيرات الاجتماعية والنفسية في ظل متغير الخدمات التي تقدمها مواقع التواصل الاجتماعي	٠.٢٤٧	٠.٠٠٠

يوجد علاقة ذات دلالة إحصائية عند مستوى معنوية (٠.٠٠٠) بين متابعة المرأة الريفية لتطبيق الريلز والتأثيرات الاجتماعية والنفسية في ظل متغير الخدمات التي تقدمها مواقع التواصل الاجتماعي للمرأة الريفية وهي علاقة طردية ضعيفة عند معامل ارتباط (٠.٢٤٧).

الفرض السادس:

توجد علاقة ارتباطية ذات دلالة إحصائية بين دوافع متابعة المرأة الريفية لتطبيق الريلز على الفيسبوك وكل من التأثيرات الاجتماعية والنفسية لديهن:

جدول (٢١) دوافع متابعة الريفيات لتطبيق الريلز على الفيس بوك وكل من التأثيرات الاجتماعية والنفسية لديهن		
المتغيرات	معامل الارتباط	مستوى الدلالة
دوافع المرأة الريفيات لتطبيق الريلز على الفيس بوك وكل من التأثيرات الاجتماعية والنفسية لديهن.	٠.٥	٠.٠٠٠

يشير بيانات جدول (٢١) إلى وجود علاقة ارتباطية ذات دلالة إحصائية عند مستوى معنوية (٠.٠٠٠) بين دوافع متابعة المرأة الريفية لتطبيق الريلز على الفيس بوك وكل من التأثيرات الاجتماعية والنفسية لديهن وهي علاقة طردية متوسطة عند معامل ارتباط (٠.٥).

الفرض السابع:

توجد علاقة ارتباطية ذات دلالة إحصائية بين دوافع متابعة المرأة الريفية لتطبيق الريلز على الفيس بوك وكل من التأثيرات الاجتماعية والنفسية لديهن في وجود المتغيرات التالية:-

(١) المتغيرات الديموجرافية (المستوي الاجتماعي الاقتصادي - المستوى التعليمي - الحالة الاجتماعية - السن - محل الإقامة)

جدول (٢٢) دوافع متابعة الريفيات لتطبيق الريلز على الفيس بوك وكل من التأثيرات الاجتماعية والنفسية لديهن		
المتغيرات	معامل الارتباط	مستوى الدلالة
دوافع متابعة المرأة الريفية لتطبيق الريلز على الفيس بوك وكل من التأثيرات الاجتماعية والنفسية لديهن في وجود المتغيرات الديموغرافية.	٠.٤٩٧	٠.٠٠٠

تشير بيانات جدول (٢٢) إلى وجود علاقة ارتباطية ذات دلالة إحصائية عند مستوى معنويه (٠.٠٠٠) بين دوافع متابعة المرأة الريفية لتطبيق الريلز على الفيس بوك وكل من التأثيرات الاجتماعية والنفسية لديهن في وجود المتغيرات الديموغرافية وهي علاقة طردية ضعيفة عند معامل ارتباط (٠.٤٩٧).

(٢) أنماط متابعة المرأة الريفية لتطبيق الريلز على الفيس بوك.

جدول (٢٣) دوافع متابعة المرأة الريفية لتطبيق الريلز على الفيس بوك وكل من التأثيرات الاجتماعية والنفسية لديهن في وجود أنماط متابعة المرأة الريفية لتطبيق الريلز على الفيس بوك		
المتغيرات	معامل الارتباط	مستوى الدلالة
دوافع متابعة المرأة الريفية لتطبيق الريلز على الفيس بوك وكل من التأثيرات الاجتماعية والنفسية لديهن في وجود أنماط متابعة المرأة الريفية لتطبيق الريلز على الفيس بوك.	٠.٤٦٠	٠.٠٠٠

تشير بيانات جدول (٢٣) إلى وجود علاقة ذات دلالة إحصائية عند مستوى معنويه (٠.٠٠٠) بين دوافع متابعة المرأة الريفية لتطبيق الريلز على الفيس بوك وكل من

استخدام المرأة الريفية لتطبيق الريلز على الفيسبوك
التأثيرات الاجتماعية والنفسية لديهن في وجود أنماط متابعة المرأة الريفية لتطبيق الريلز
على الفيس بوك وهي علاقة طردية ضعيفة عند معامل ارتباط (٠.٤٦٠).
(٣) الخدمات التي تقدمها مواقع التواصل الاجتماعي للمرأة الريفية.

جدول (٢٤)		
دوافع متابعة المرأة الريفية لتطبيق الريلز على الفيس بوك وكل من التأثيرات الاجتماعية والنفسية لديهن في وجود الخدمات التي تقدمها مواقع التواصل الاجتماعي للمرأة الريفية		
المتغيرات	معامل الارتباط	مستوى الدلالة
دوافع متابعة المرأة الريفية لتطبيق الريلز على الفيس بوك وكل من التأثيرات الاجتماعية والنفسية لديهن في وجود الخدمات التي تقدمها مواقع التواصل الاجتماعي للمرأة الريفية.	٠.٥	٠.٠٠٠

تشير بيانات جدول (٢٤) إلى وجود علاقة ذات دلالة إحصائية عند مستوى معنويه (٠.٠٠٠) بين دوافع متابعة المرأة الريفية لتطبيق الريلز على الفيس بوك وكل من التأثيرات الاجتماعية والنفسية لديهن في وجود الخدمات التي تقدمها مواقع التواصل الاجتماعي للمرأة الريفية وهي علاقة طردية متوسطة عند معامل ارتباط (٠.٥).
الفرض الثامن:

توجد علاقة ارتباطية ذات دلالة إحصائية بين الإشباع المتحققة من متابعة المرأة الريفية لتطبيق الريلز على الفيس بوك وكل من التأثيرات الاجتماعية والنفسية لديهن:

جدول (٢٥)		
الإشباع المتحققة من متابعة المرأة الريفية لتطبيق الريلز على الفيس بوك وكل من التأثيرات الاجتماعية والنفسية لديهن		
المتغيرات	معامل الارتباط	مستوى الدلالة
الإشباع المتحققة من متابعة المرأة الريفية لتطبيق الريلز على الفيس بوك وكل من التأثيرات الاجتماعية والنفسية لديهن.	٠.٦٠٩	٠.٠٠٠

تشير بيانات جدول (٢٥) إلى وجود علاقة ذات دلالة إحصائية عند مستوى معنويه (٠.٠٠٠) بين الإشباع المتحققة من متابعة المرأة الريفية لتطبيق الريلز على الفيس بوك وكل من التأثيرات الاجتماعية والنفسية لديهن، وهي علاقة طردية متوسطة عند معامل ارتباط (٠.٠٠٠٦٠٩).

الفرض التاسع:

توجد علاقة ارتباطية ذات دلالة إحصائية بين الإشباعات المتحققة من متابعة المرأة الريفية لتطبيق الريلز على الفيس بوك وكل من التأثيرات الاجتماعية والنفسية لديهن في وجود المتغيرات التالية:-

(١) المتغيرات الديموجرافية (المستوي الاجتماعي الاقتصادي - المستوى التعليمي - الحالة الاجتماعية - السن - محل الإقامة).

جدول (٢٦)		
الإشباعات المتحققة من متابعة المرأة الريفية لتطبيق الريلز على الفيس بوك وكل من التأثيرات الاجتماعية والنفسية لديهن في وجود المتغيرات الديموجرافية		
المتغيرات	معامل الارتباط	مستوى الدلالة
الإشباعات المتحققة من متابعة المرأة الريفية لتطبيق الريلز على الفيس بوك وكل من التأثيرات الاجتماعية والنفسية لديهن في وجود المتغيرات الديموجرافية.	٠.٦١١	٠.٠٠٠

يشير جدول (٢٦) إلى وجود علاقة ذات دلالة إحصائية عند مستوى معنويه (٠.٠٠٠٠) بين الإشباعات المتحققة من متابعة المرأة الريفية لتطبيق الريلز على الفيس بوك وكل من التأثيرات الاجتماعية والنفسية لديهن في وجود المتغيرات الديموجرافية، وهي علاقة طردية متوسطة عند معامل ارتباط (٠.٦١١).

(٢) أنماط متابعة المرأة الريفية لتطبيق الريلز على الفيس بوك:

جدول (٢٧)		
الإشباعات المتحققة من متابعة المرأة الريفية لتطبيق الريلز على الفيس بوك وكل من التأثيرات الاجتماعية والنفسية لديهن في وجود أنماط متابعة المرأة الريفية لتطبيق الريلز على الفيس بوك		
المتغيرات	معامل الارتباط	مستوى الدلالة
الإشباعات المتحققة من متابعة المرأة الريفية لتطبيق الريلز على الفيس بوك وكل من التأثيرات الاجتماعية والنفسية لديهن في وجود أنماط متابعة المرأة الريفية لتطبيق الريلز على الفيس بوك.	٠.٥٧٤	٠.٠٠٠

يشير جدول (٢٧) إلى وجود علاقة ذات دلالة إحصائية عند مستوى معنويه (٠.٠٠٠٠)

استخدام المرأة الريفية لتطبيق الريلز على الفيسبوك
بين الإشباعات المتحققة من متابعة المرأة الريفية لتطبيق الريلز على الفيس بوك وكل من
التأثيرات الاجتماعية والنفسية لديهن في أنماط متابعة المرأة الريفية لتطبيق الريلز على
الفيس بوك.

وهي علاقة طردية متوسطة عند معامل ارتباط (٠.٥٧٤).

(٣) الخدمات التي تقدمها مواقع التواصل الاجتماعي للمرأة الريفية :

جدول (٢٨) الإشباعات المتحققة من متابعة المرأة الريفية لتطبيق الريلز على الفيسبوك وكل من التأثيرات الاجتماعية والنفسية لديهن في وجود الخدمات التي تقدمها مواقع التواصل الاجتماعي		
المتغيرات	معامل الارتباط	مستوى الدلالة
الإشباعات المتحققة من متابعة المرأة الريفية لتطبيق الريلز على الفيس بوك وكل من التأثيرات الاجتماعية والنفسية لديهن في وجود الخدمات التي تقدمها مواقع التواصل الاجتماعي للمرأة الريفية.	٠.٦٠٧	٠.٠٠٠

يشير جدول (٢٧) إلى وجود علاقة ذات دلالة إحصائية عند مستوى معنويه (٠.٠٠٠٠) بين الإشباعات المتحققة من متابعة المرأة الريفية لتطبيق الريلز على الفيس بوك وكل من التأثيرات الاجتماعية والنفسية لديهن في أنماط متابعة المرأة الريفية لتطبيق الريلز على الفيس بوك في وجود الخدمات التي تقدمها مواقع التواصل الاجتماعي للمرأة الريفية، وهي علاقة طردية متوسطة عند معامل ارتباط (٠.٦٠٧).

النتائج العامة للدراسة الميدانية:

- ❖ توجد علاقة ارتباطية ذات دلالة إحصائية بين دوافع تعرض المرأة الريفية لتطبيق الريلز على الفيسبوك والإشباعات المتحققة، لم تختلف هذه العلاقة في الوجه البحري عن الوجه القبلي.
- ❖ ارتفاع المستوي الاجتماعي للمرأة الريفية في الوجه البحري عن الوجه القبلي من حيث الاهتمام بالتعليم ووسائل التكنولوجيا الحديثة، بينما العكس في المستوي الاقتصادي يزداد في الوجه القبلي عن الوجه البحري.
- ❖ ارتفاع معدل متابعة المرأة الريفية لمواقع التواصل الاجتماعي ولعل أهمها الواتس أب

يلبها الفيسبوك، وجاء موقع لينكد إن في المرتبة الأخيرة.

- ❖ ارتفاع معدل متابعة المرأة الريفية لتطبيق الريلز على الفيس بوك، حيث غلب اهتمامهن بالموضوعات الاجتماعية والمقاطع الترفيهية والكوميديا في المرتبة الأولى، وجاءت الموضوعات الرياضية والإعلانات التجارية في المراتب الأخيرة.
- ❖ أهم أسباب استخدامات المرأة الريفية لمواقع التواصل الاجتماعي هي التسلية والترفيه، قضاء وقت الفراغ، وتعلم أشياء جديدة والهروب من الواقع، وفي النهاية تكوين صداقات.
- ❖ تستخدم المرأة الريفية مواقع التواصل الاجتماعي في الدردشة ثم مشاركة الصور والفيديوهات ثم استخدام التطبيقات، الإعجاب بالمقاطع هي أكثر طرق التفاعل وأقله إنشاء محتوى.
- ❖ ارتفاع معدل متابعة المرأة الريفية لمواقع التواصل الاجتماعي في فترة السهرة والفترة الممتدة، وذلك بمفردها في المنزل، وقلة عملية المتابعة في فترة الظهيرة.
- ❖ لم يساعد تطبيق الريلز من أن يجعل المرأة الريفية أكثر حرية في التعبير أو يطور من حياتها، ولكنه استطاع أن يسليها ويعلمها أشياء جديدة ويحل مشاكلها ويشبع فضولها.
- ❖ هناك العديد من التأثيرات النفسية الإيجابية التي شعرت بها المرأة الريفية بعد متابعتها لتطبيق الريلز على الفيس بوك ولعل أهمها " الشعور بالرضا - الإيجابية - الشعور بالسعادة " كما أنها قللت من الشعور الانعزالية والعصبية والتوتر والوحدة والانطواء والاكئاب و عيش حياتها بواقعية و عدم تقمص أدوار غير حقيقية ، بالنسبة للتأثيرات النفسية السلبية لم تستطع المرأة الريفية التعبير بحرية والقدرة على المشاركة واتخاذ القرار والقدرة على تحقيق الذات.
- ❖ هناك العديد من التأثيرات الاجتماعية الإيجابية التي شعرت بها المرأة الريفية بعد متابعتها لتطبيق الريلز على الفيس بوك أهمها الهدوء والبعد عن التوتر والقلق لكن متابعة تطبيق الريلز لم يؤثر على الترابط الأسري ومتابعة المرأة لمشاكل أسرتها بينما ظهرت سمات التعاون والتخلص من ضغوط الحياة بشكل محايد عند المرأة الريفية.

المقترحات والتوصيات :

- ❖ الاهتمام بدراسة الفئات المهمشة والاقليات في الدراسات الاعلامية مثل المرأة الريفية والبدوية.
- ❖ ضرورة الاهتمام بتمكين المرأة الريفية في سبيل تطوير الريف والمجتمع المصري كله.
- ❖ أهمية مواقع التواصل الاجتماعي وتأثيرها الواسع في كافة المجتمعات ولا سيما المجتمعات الريفية.
- ❖ الاهتمام بمتابعة تطبيقات وسائل التواصل الاجتماعي لأهميتها وتحديث محتواها لزيادة الاستفادة منها.

- (١) ناهد محمد على شاهين: "شبكات التواصل الاجتماعي وثقافة المرأة الريفية تحليل لمجمل التأثيرات الفاعلة" (جامعة المنصورة: مجلة كلية الآداب ، ٧١٤، أغسطس ٢٠٢٢).
- (٢) فؤاد عبد اللطيف سلامة وآخرون: " المشكلات الاجتماعية للمرأة الريفية في عض قري المنوفية" (جامعة المنوفية: مجلة كلية الزراعة والعلوم الإنسانية، ع٥، أبريل ٢٠٢٠) ص٥٦.
- (٣) خضر مهدي صالح: "المرأة بين نشاطات التعليم والتدريب والاستخدام في قطاعات العمل: بحث في أثر التعليم والتدريب للمرأة الريفية" (جامعة كربلاء: مجلة الجامعة، ع ٥، م٢، ٢٠٠٧) ص٤١٦- ص٤٢٧.
- (٤) إلهام نعيم عبد العظيم: "فعالية مشروعات تنمية المرأة من أجل التخطيط لتمكينها اقتصاديًا واجتماعيًا" (مصر: مجلة كلية الخدمة الاجتماعية للدراسات والبحوث الاجتماعية، ٢٢٤، ج٦، ٢٠٢١) ص٤٨٧- ص٦٤١.
- (٥) ثناء أبازير: "دور السياحة في تحسين واقع المرأة الريفية" (Tishreen university: Journal-Economic and legal sciences, vol. 36 No. 3, 2014)
- (٦) أميمة بشير خالد وآخرون: "إنجازات المرأة الريفية في مجال الصحة" (جامعة السودان للعلوم والتكنولوجيا، ؟؟؟؟، ٢٠١٧).
- (٧) أزهار احمد الحميري: "الإيمان بتطوير المرأة الريفية" (مجلة الآداب ع٦٢، م٣، ٢٠٠٢) ص١٩١، ص٢١٠.
- (٨) Jaspeert kour: "Political awareness among rural women of Punjab: A case study of sunjrar district" (International Relation, Vol. 5, No. 1, 2022) pp. 18 – 23.
- (٩) Deek Shita Dutta, T. Radha: "knowledge and attitude of rural women wevers towards social media marketing" (J. Res. Anjray, Vol. 50, No. 1, 2022) pp. 48 – 57.
- (١٠) Yini Wang, Judith sandner: "like a" frog in a well" an ethnographic study of Chinese rural women social media practices through the We Chat platform" (Chinese journal of communication, Vol. 12, No. 3 2019) pp. 324 – 339.

(١١) ناهد محمد على شاهين: (أغسطس ٢٠٢٢)، (مرجع سابق).

(١٢) سارة بنت ضويحي العتيبي: "استخدامات النخب النسائية للبرامج الثقافية في القنوات

- الفضائية العربية ومدى الإشباع المتحققة" (مجلة اتحاد الجامعات العربية لبحوث الإعلام وتكنولوجيا الاتصال، ٥٤، ٢٠٢٠) ص ١٥٣ - ص ٢٨٧.
- (¹³) Hiroko kawamrita, et. al: "media literacy and rural women entrepreneurship: Experience from Japan and Turkey", (Nordic Journal of media Management, Vol. 31, No. 10, 2020) pp. 36 – 383).
- (¹⁴) Taufiq Ahmed, et. al: "The uses of social media on political. Participation among university students: An analysis or survey results from rural Pakistan" (Sage open, Vol. 9, No. 3, 2014) pp. 1 – 9.
- (¹⁵) Yi Yang: "Chinese Rural Feminism: How social media Reshape feminism in China" (sumit.sfu.ca).
- (¹⁶) Yi Yang: "Social Media International and Chinese Identities": A comparative Ethnographic study of Chinese youth and rural women's identity constructions" (university of New Castle???????????? 2018).
- (¹⁷) صفاء أحمد فهميم وآخرون: "مجددات استفادة الريفيات من استخدام الهاتف المحمول في المجالات التنموية لبعض قرى محافظة البحيرة. , (Journal of Advances in ????? Agricultural Research, Vol. 20, No. 3, 2015)
- (¹⁸) منى الفايز وآخرون: "امتلاك طالبات الجامعة مستخدمات وغير مستخدمات شبكة التواصل الاجتماعي المهارات الاجتماعية في ضوء بعض المتغيرات" دراسة مقارنة" Repository.aadu.edu.jo, 2015
- (¹⁹) سنصر بوزيان: "صورة المرأة العربية في الإعلام الجديد بين الواقع والمواقع" (الجزائر: جامعة منتدى قطفطنية، مجلة العلوم الإنسانية، ٤٢ع، ديسمبر ٢٠١٤) ص ٣٥ - ٥.
- (²⁰) Drandy Lee Martin, Eric Abbott: "Mobile phone and rural livelihoods: Diffusion, uses and perceived impacts among farmers in rural Uganda" (Information Technologies & International Development Vol. 7, No. 4, 2011) pp. 17 – 34.
- (²¹) Puthira Prathap: "Effectiveness of four mass media channels on the knowledge Gain of Rural women" (Journa Of International Agricultural and Exension Education, Vol. 13,

- No. 1, Spring 2006) pp. 73 – 81.
- (²²) D. Puthira Prathap et al: "Effectiveness of four mass media channels on the knowledge Gain of Rural women" (Journal of International Agricultural and Extension Education, Vol. 13, No. 1, spring 2006) pp. 73 – 81.
- (²³) Eric Gilbert, et al: " the network in the garden: an empirical analysis of social media in rural life" (proceedings of the SIGHI conference on human factors in computing systems, 2008) pp.1603-1612.
- (²⁴) Olivia Adwoa, et al: "problems of policy formulation and implementation: the case of ICT use in rural women's empowerment in Ghana " (International journal of Education and Development using Information and communication Technology / (IJEDICT), vol.3, Issue.2, 2007) pp.68-88.
- (²⁵) Kituyi-Kwake, et al:" Analyzing ICT use and access amongst rural women in Kenya"(International Journal of Education and Development using Information and communication technology (IJEDICT), vol. 4, Issue.4, 2008) pp.127-147.
- (²⁶) Ahmed Elsayed, Soiliou D.Namoro et al:" Empowering women in conservation settings: evidence from an intervention in rural Egypt" (Review of Economics of Household: vol. 20, no. 4, 2022) pp. 1287-1322.
- (^{٢٧}) ولاء محمد أحمد نجيب: "السياحة الريفية في قرية تونس بمحافظة الفيوم ودورها في تمكين المرأة الريفية" (جامعة الفيوم" مجلة كلية الآداب، Vol.12، No.2، ٢٠٢٢) ص ١٢٥٤ – ١٣١٦.
- (^{٢٨}) أميمة عبدالعزيز سليمان: "دوافع تعرض الجمهور المحلي لفترات الهواء بإذاعة الوادي الجديد والإشباع المتحققة" (جامعة المنوفية، مجلة كلية الآداب، ٢٠٢١).
- (^{٢٩}) حفصة لسعيد وأخرون: دور الإعلام التنموي في تمكين المرأة الريفية من العمل في إطار القانون" رسالة ماجستير – غير منشورة (جامعة أحمد دراية إدار، ٢٠٢١).
- (^{٣٠}) فؤاد عبداللطيف سلامة، مروة صالح الزنراف وأخرون: "المشكلات الاجتماعية للمرأة الريفية في بعض قرى محافظة المنوفية" (جامعة المنوفية، مجلة الزراعة والاقتصاد

- والعلوم الاجتماعية، ٥٤، إبريل ٢٠٢٠) ص ٥٥: ص ٨٩.
- (^{٣١}) أميرة مزمل محمد، قاسم الفلكي على جاد الله: "دور المرأة الريفية في تنمية اقتصاد الأسرة"; دراسة ماجستير - غير منشورة (جامعة السودان للعلوم والتكنولوجيا، ٢٠٠٧).
- (^{٣٢}) رانيا فايز إسماعيل: "المرأة وتنوع مصادر دخل الأسرة الريفية" رسالة ماجستير غير منشورة (الجامعة الأردنية، كلية الدراسات العليا، ٢٠٠١).
- (^{٣٣}) Nuray Kizilaslan: "Rural Women in Agricultural extension training" (Research Journal of social sciences, No. 2, 2007) pp. 23 – 27.
- (34) Shahnaj Parveen: "Empowerment of Rural women in Bangladesh: A Household level Analysis" (Conference on Rural poverty reduction through research for development and transformation, 5 – 7 October 2004).
- (35) kim, Jungee, & Rubin, "The variable influence of Audience Activity on Effect, (Communication Researd) Sage Journal, Vol. 24, No 2, 1997) PP: 107 – 135.
- (٣٦) حسن عماد مكاوي، وليلى حسين: "الاتصال ونظرياته المعاصرة" (القاهرة: الدار المصرية اللبنانية، ط٦، ٢٠٠٦) ص ٢٤٢.
- (37) Sonia M. Livingstone: "Making Sense of Television: The Psychology of Audience Interpretation", (Oxford shire: Psychology Press, 1998) pp: 36-49.
- (38) Stanley J. Baran and Dennis K. Davis: "Mass Communication Theory: Foundations, Ferment, and future" (California: International Thomes on publishing, 1995) PP.267 – 267.
- (٣٩) سارة محمود: "العوامل المؤثرة على استجابة الجمهور للإعلانات الدوائية بالفضائيات العربية: دراسة تحليلية وميدانية" رسالة ماجستير - غير منشورة - (جامعة حلوان، كلية الآداب، ٢٠١٣ م) ص ٦٣٠.
- (٤٠) صفا فوزي: استخدام الأسر المصرية للمسلسلات العربية التي يعرضها التلفزيون المصري وتأثيراتها عليهم" رسالة دكتوراه - غير منشورة (جامعة القاهرة، كلية الإعلام، ٢٠٠٦) ص ١٥٤.
- (41) Baran, J, Stanley K. Denis Dennis: "Mass Communication Theory: Foundation, Ferment and Future, 3rd Edition, (Canada: Wads worth, 2003) p. 262.